

FRONTISSA

Publicació semestral de la Coordinadora de Centres d'Estudis de Parla Catalana

Desembre 2012 - núm. 24

editorial

Les trobades territorials i les revistes dels centres



La coneixença porta sempre a enriquir i al mateix temps a desfer informacions poc o mal sostingudes. Ens permet valorar fets i maneres de ser que no havien arribat a la nostra percepció. En ajuda a actuar amb molta més precisió davant de la realitat i ens obre les portes a la diversitat i a la riquesa de la condició humana. Quan la coneixença l'apliquem al territori proper ens proporciona una sensació d'arrelament i estima que sovint ens agrada transmetre i ampliar. En el cas dels centres d'estudis l'adquisició, transmissió i compartició de coneixement ens fa sentir més plens, socialment més vius i realitzats. Potser per això les trobades territorials de centres d'estudis han esdevingut dinàmiques molt positives que en els darrers anys s'han anat multiplicant i reproduint en diversos espais territorials, contemplant la coneixença com un fet essencial. Coneixença entre persones de diferents llocs amb inquietuds semblants, coneixença de l'existència dels propis centres i de les seves activitats que a partir de les trobades generen relacions d'amistat, de col·laboració o de treball en comú.

Un altre fet distintiu dels centres d'estudis són les revistes que publiquen, moltes d'elles amb caràcter anual. Totes, buscant el lector vinculat al centre d'estudis

o al lloc, generant i difonent coneixement precís sobre l'espai territorial propi. Però una gran part d'aquestes revistes tenen la voluntat d'anar més enllà, de ser i esdevenir revistes científiques sobretot en el camp de les humanitats i les ciències socials. En els darrers anys des de l'Institut Ramon Muntaner s'ha vingut fent una tenaç feina de donar visibilitat a les revistes dels centres. A hores d'ara una cinquantena de revistes són consultables a text complet a RACO (Revistes Catalanes amb Accés Obert), fet que ha trencat l'aïllament i les dificultats en la consulta de les revistes dels centres d'estudis. Fa temps també ens assessora en la millora dels criteris de qualitat editorial per facilitar que les revistes dels centres s'incloguin en bases de dades i registres especialitzats per aconseguir la seva presència en els sistemes d'avaluació. Al marge de les actituds crítiques o no que puguem tenir envers els criteris d'avaluació el cert és que els centres que han anat introduint millores qualitatives han estat compensats no només amb l'obtenció de graus d'avaluació sinó també amb la reflexió interna que comporta organitzar aspectes poc pensats de la pròpia estructura de la revista, que en fer-ho serveixen per renovar i per adquirir consciència del valor de les nostres publicacions.



Coordinadora
de Centres
d'Estudis de
Parla Catalana
CCEPC

Premi Nacional de Patrimoni Cultural 2007

sumari

des de la universitat Mira si he corregut terres...	pàg. 2
una imatge, una història Les inundacions del riu Llobregat de l'any 1971 a la ciutat de Cornellà de Llobregat	pàg. 3
coneguem els centres d'estudis Centre d'Estudis d'Altafulla, des del 1977...	pàg. 4-5
ccepc Les trobades territorials de centres d'estudis	pàg. 6-7
institut d'estudis catalans La Secció Filològica de l'IEC	pàg. 8
institut ramon muntaner Les revistes científiques dels centres d'estudis: sistemes d'avaluació i criteris de qualitat	pàg. 9-10
l'entrevista Entrevista a Josep Riba i Gabarró	pàg. 11-13
la finestra L'enciclopèdia de Menorca, una experiència peculiar	pàg. 14-15
l'arxiu L'arxiu històric de CCOO de Catalunya: Un arxiu sindical de referència pel país (1990-2012)	pàg. 16-17
museu El Museu Etnogràfic de Ripoll	pàg. 18-19
resenyes i novetats	pàg. 19-23

Mira si he corregut terres... (Literatura i territori. Local i universal)



Herbers, el poble més septentrional del País Valencià i el més pròxim al punt on es troba amb l'Aragó i amb Catalunya, és l'única vila de tots els tres països on el segle XX —o siga, ja no el segle anomenat XXI, per més tecnologia que puga exhibir— produïa un prodigi nacional per antonomàsia, i un tresor biogràfic essencial i exclusiu de la infantesa dels qui el vivíem: eixir amb cavalleria a punta de dia des del poble, passar per Pena-roja, Fontdespatlla i Vall-de-roures, i allí, en tren que vorejava la Fontcalda, Bot i Arnes, travessava l'Ebre —abans i després del monument franquista; en la inauguració, Franco, el vencedor de la batalla de l'Ebre, va entrar amb èxit a la catedral—, i arribar a l'Estació important de la capital Tortosa, on calia pujar caminant, carregant matlàs i maleta, al Seminari d'una Diòcesi que s'estenia, fins al 1960, des de la Ribera d'Ebre fins a la Plana de Castelló.

De manera que tal experiència, mescla de tradició i modernitat ja desapareguda, representava que, en un lapse de cinc o sis hores —tampoc importen els minuts o els segons en tanta grandesa— es viatjava pels tres països: el Valencià, l'Aragó i Catalunya. I tocava, per tant, una paradoxa geogràfica i política: la que en els meus llibres *Literatura oberta* o *Castelló literari* he anomenat la *perifèria interior*: les geogràficament centrals Terres de l'Ebre i dels Ports esdevingudes

econòmicament i políticament perifèriques —doblement perifèriques—, ja en ple despoblament i víctimes de l'emigració. Tanmateix, hi parla una herència de mil·lennis de cíclica profusió de la terra i de l'aigua convertides en producció agrícola i tèxtil internacionalista. Segles de transmissió de cultura popular, i d'episodis històrics i de creació de ciutats amb els seus personatges. I una complexa estructuració del patrimoni amb la dialèctica entre allò local i allò universal, entre creació i recepció, entre ubicació i mobilitat, entre història i sostenibilitat.

I parlem, en tal punt del patrimoni, de la cultura literària. Es podrà argüir presumptament la manca de precedents històrics —renaixentistes, barrocs, de la Renaixença— vinculats a la descripció i el posicionament del territori. Fals. Però, en tot cas, el temps contemporani, per creació des de dins i per emigració —del clero, de l'educació, del periodisme, de l'erudició, de la literatura, de l'espectacle—, la "perifèria interior" del País —dels països— ha fonamentat la conservació patrimonial de la llengua (el *Diccionari Català-Valencià-Balear*, ¿fóra igual sense la contribució del clero de la Diòcesi de Tortosa: per exemple, mossén Joaquim Garcia Girona?). I no ha deixat de participar en els grans problemes generals de la societat de les dues parts del segle XX: els Bau o Serrano Suñer, Marcel·lí Domingo, fins a Federico Mayor Zaragoza. Ni en els del segle XIX, quan començaren les dècades de caracterització del territori, des de Cabrera —que pel Baró d'Herbers progressà—, en les pàgines decisives d'Ayguals de Izco, i Thackeray, i Galdós o Baroja, fins a Perucho, i l'Andreu Carranza d'*Anjub* o *L'hivern del Tigre*; de fet, el cicle del període liberal sobre el bandolerisme no és aliè a la reflexions sobre la Guerra d'Espanya i el franquisme, tant "des de fora" —la Barlett de *Donde nadie te encuentre*— com des de les comarques —el Vicent Sanz de *Cròniques perdudes*.

En la segona part del segle XX, el

concert de processos literaris és encara més rellevant: les presències artístiques —el Calceit de Donoso, Ràfols o Marí—, les mirades literàries —part de l'obra de Perucho, la concreta Morella de Vicent Andrés Estellés, les caminares d'Espinàs—, i tota llei d'estudiosos —el grup de la Societat Castellonenca de Cultura, Fàbregas, Salvat...—, no fan sinó dialogar amb la creixença de les "veus de la terra": el Baix Aragó de Braulio Foz a Jesús Moncada, els exiliats com Bladé o Pascual Leone (i la Gatita Blanca, i els Aragonés...), el naturalisme d'Arbó, les generacions poètiques de Tortosa —Vergés, Zoraida Burgos, Pérez Bonfill, els Massip, Roig—, o del Maestrat —Giner, Garcia Grau, Adell... I, és clar, la literatura no és sinó la màxima companya del patrimoni urbà i rural de la música i de l'art. La música, per exemple: de Pedrell a la veu popular de Quico el Cèlio, el Noi i el Mut de Ferreries, i a la màxima representació de la música catalana de l'espectacle: el Carles Santos de *Ricardo i Elena* i tantes altres intervencions ençà i enllà de l'Ebre. En suma, el país originari per definició —vegem el Víctor Amela de *Tots els meus secrets, o gairebé*— i la seua indústria cultural: basta comprovar la vitalitat de la Llibreria Serret de Vall-de-roures o d'Onada Edicions de Benicarló, per a comprendre la necessitat d'una creació, una ciència, i una acció cívica entrelaçades. Tal és potser la darrera oportunitat de participar en la centralitat de la cultura del Sud d'Europa —no del territori perifèric, sinó de la cultura catalana sencera. Car els discursos literaris i comunicatius en les societats contemporànies no se circumscriuen a la invenció, l'expressió o la construcció artística del territori —no són solament "geografia literària" o "territoris de la memòria"—, sinó que determinen la seua configuració econòmica i sociològica, la seua ubicació i la seua mobilitat, la seua història i la seua sostenibilitat. La seua vida. Perquè la vida continua sempre i arreu.

LLUÍS MESEGUER
UNIVERSITAT JAUME I

Les inundacions del riu Llobregat de l'any 1971 a la ciutat de Cornellà de Llobregat



Títol: La riuada de 1971 als carrers de Cornellà

Autor: Jordi Fort i Font

Lloc: carrer Rubió i Ors de Cornellà, el dia després

Fons: Arxiu Històric Municipal de Cornellà de Llobregat

La nit del 20 de setembre de 1971, una gran riuada d'aigua i fang va omplir els carrers i les places de Cornellà de Llobregat. Es tractava d'un fenomen molt conegut als municipis de la part baixa de la comarca del Baix Llobregat, consistent en la sortida de mare del riu, que s'estenia per la seva plana tot ocupant gran part del territori del seu Delta. Jaume Codina, conegut historiador del Prat de Llobregat, ha documentat amb precisió un gran nombre d'aquestes riudes, conegudes des dels primers segles de l'Edat Mitja i que han arribat als nostres dies.

Aquesta inundació, doncs, no va sorprendre a ningú si tenim en compte que uns anys abans, el mes de setembre de 1962, el riu Llobregat havia donat un darrer avís, tot ocupant les zones planes de la població. Dues diferències van marcar la inundació de 1971 respecte a la de 1962: el nivell d'alçada assolida per l'aigua als carrers i la velocitat i violència en que va entrar a la ciutat. Aquestes dues diferències no s'expliquen únicament per la quantitat de precipitació caiguda en aquests dies, sinó també i especialment, per un conjunt d'intervencions urbanístiques esdevingudes a

la comarca, que van ser la causa directa dels efectes devastadors de la riuada.

La riuada de 1971 va ser com obrir de cop les comportes d'un embassament, que va provocar una inundació sobtada i amb les aigües circulant a una gran velocitat. La construcció de l'autopista de Barcelona a Tarragona, actual AP2, es va fer en el marge esquerra del riu en el seu trànsit entre Molins de Rei i Esplugues, tot provocant un efecte de canalització que va induir a que les aigües entressin a gran velocitat als termes municipals de Sant Joan Despí i Cornellà. Res a veure amb la inundació de 1962, més d'acord amb el cànon tradicional, en que les aigües ocupaven els seu espai natural d'una manera pausada i més tranquil·la. També la política passiva dels ajuntaments de l'època de deixar construir en terreny inundable –fins i tot una escola d'Educació Primària es va inaugurar pocs mesos abans de les inundacions–, va fer multiplicar els seus efectes devastadors. De manera que no podem parlar únicament de catàstrofe natural, sinó especialment de desídia dels responsables polítics del moment en no preveure el perill i disposar les solucions.

Així, doncs, a Cornellà es pot parlar

de la riuada de 1971 com la catàstrofe més important del segle XX, tant per l'enorme devastació que va deixar al seu pas, com per la profunda petjada que va deixar en la memòria col·lectiva de la gent. Les pèrdues econòmiques es van xifrar en més de 7.000 milions de pessetes i el rastre deixat per l'aigua en retirar-se de la població va ser contundent: 125 habitatges declarats inhabitables, 1.117 vivendes afectades de manera greu, 5.000 habitatges amb afectacions lleus, 373 empreses paralizades, 67 indústries afectades, 10.000 treballadors aturats i 400 persones refugiades. Tot això sense comptar els danys en la via pública i el patrimoni municipal, dels quals la ciutat trigaria molts anys en recuperar-se. Les afectacions al conjunt de la comarca, especialment a la Zona Franca, també van ser considerables: 1.100 empreses afectades amb pèrdues multimilionàries i uns 42.000 treballadors afectats. La SEAT, empresa puntera de l'activitat econòmica a la zona, va veure reduïda la seva producció en 14.000 vehicles. Xifres aquestes que expliquen clarament la magnitud de la catàstrofe.

Tant important com les conseqüències econòmiques de la riuada va ser la certesa a que van arribar els ciutadans i ciutadanes de que alguna cosa havia fallat. De manera que les posteriors mobilitzacions generals per exigir la canalització del riu Llobregat, van actuar d'esperó als moviments ja existents d'oposició al règim franquista i per exigir ajuntaments democràtics compromesos amb la ciutat i amb els seus problemes. Tot això va confluïr en un ampli moviment ciutadà, en el que la exigència de la canalització va confluïr en les mobilitzacions obreres i en les lluites clandestines per les llibertats i la democràcia. La ciutat de Cornellà va ser punta de llança d'aquest moviment i un dels municipis catalans on la oposició al règim va esdevenir més àmplia i més contundent. Les grans inundacions de 1971, hi van contribuir de forma decisiva.

JOAN FERNÁNDEZ TRABAL

HISTORIADOR

Centre d'Estudis d'Altafulla, des del 1977...

El Centre d'Estudis nasqué de la voluntat, empena i ambició cultural d'un reduït nombre de vilatans d'Altafulla que, en el context d'un període irrepetible i amarats d'aquella il·lusió per l'horitzó de nova llibertat i participació popular, decidiren constituir una associació cultural per fixar i donar a conèixer la història, els costums i el territori de la vila d'Altafulla.

Salvades les inevitables formalitats burocràtiques, el Centre començà a caminar. Com tota associació, la constitueixen uns socis, té una Assemblea General, que els reuneix un cop l'any, una Junta Rectora, un Tresorer, un Secretari, un President i un Vice-president. L'Assemblea és, naturalment, el màxim òrgan decisor, mentre que la Junta, càrrecs i vocals, en porten el dia a dia. Així ha estat fins avui, adaptant els seus estatuts a les successives normes i disposicions legals, sense variar, però, la seva estructura i finalitat.

Els socis, que paguen una quota anyal, són la columna vertebral del Centre. No sols pel suport financer estable que aporten, sinó pel que representen de compromís i participació amb els objectius de l'entitat. Siguin nascuts a Altafulla, veïns, residents o, del que n'estem molt orgullosos, persones que simplement estimen la vila sense ser ni una cosa ni l'altra.

Ara bé, si els socis són el pal de paller del Centre, el que és *marca de la casa*, el senyal d'identitat i la nostra projecció cap enfora, són les nostres activitats, a través de les quals s'acompleixen els objectius fundacionals. Estem parlant de les publicacions, de les exposicions, dels cicles de conferències, de les sortides culturals, de les excursions temàtiques; en definitiva de tot el ventall de manifestacions culturals, i fins i tot artístiques, que, amb respecte i rigor, en solitari o en col·laboració, el Centre ha anat promovent.

Sens dubte, el tronc central de la nostra activitat és la publicació anyal



La tradicional Tartana del jaciment dels Munts, (suposats dipòsits d'aigua), conforma l'anagrama del nostre Centre.

de la revista *Estudis Altafullencs*. Es tracta d'una miscel·lània de treballs i articles d'investigació i divulgació sobre temes d'Altafulla i el seu entorn. Si bé la temàtica més comuna és la història, en tots els seus períodes, tampoc falten els articles de caire geogràfic, geològic, botànic, antropològic, sociològic, costumista,.... Aquest any 2012 hem publicat el número 36 i ja tenim a punt d'impresió el següent.

Cada any també publiquem una *Nadala*, una felicitació del Nadal i de l'any nou que enviem als nostres socis i que inclou un recull de les notícies, esdeveniments, naixements, matrimonis,... i fets diversos d'Altafulla de cent anys enrere.

Però això no és tot. El Centre manté una col·lecció anomenada "L'Oliverot" de petites monografies de temàtica diversa: des d'anecdotaris, apèndix bibliogràfics, biografies, reculls històrics.N'hem editat 18 i ja estem preparant el 19.

I també ens hem atrevit amb el *llibre*, amb la monografia completa, extensa i exhaustiva d'un tema concret. Hem publicat des d'un recull de contes i llegendes: "Històries de les bruixes d'Altafulla", a càrrec d'Antoni Gelabert; una "Geografia del Baix Gaià", a càrrec de Diego López Bonillo; una història de "Tamarit" a càrrec d'en Salvador-J.Rovira; la història d'"Antoni Martí i Franqués i l'Altafulla del seu temps", a càrrec d'en Salva-



El president Josep Magriñà rebent el premi Recercat 2012 de mans del Conseller de Cultura Ferran Mascarell.

dor J. Rovira,; l'"Altafulla de portes endins" i "Altafulla de portes enfora", a càrrec d'en Joan Carnicer amb la col·laboració del fotògraf Josep Borrell; una "Petita Història d'Altafulla", a càrrec d'Olga Arnau amb dibuixos de la Pilarín Bayés; un estudi de "Els documents del Baix Gaià a Salamanca"; un estudi fotogràfic d'"Altafulla abans i ara", a càrrec de Joan Carnicer amb fotografies d'en Rafel Pellicé i Santiago Rodríguez... i així fins a un extens ventall de títols i temàtiques. El darrer és la "Història d'Altafulla" en tres volums dels que, avui per avui, hem publicat el segon: "Història d'Altafulla. L'Edat Moderna 1479-1868", a càrrec d'en Salvador-J.Rovira.

Les conferències i xerrades també han estat presents en les activitats del Centre. No hem defugit cap tema i hem donat cabuda tant a "La cultura del sànscrit" (1996) a càrrec d'en Miquel Rabell, com a "La Repressió franquista a Altafulla" (1997) a càrrec d'en Joan M Thomàs, com a la "Catalanitat de Cristòfor Colom" (2010) a càrrec d'en Francesc Albardaner, passant per si "Ens en sortirem de la crisi?" (2010) a càrrec d'en Màxim Borrell, pels "Taurons de terra endins" (2010) a càrrec d'en Àlex Ossó, fins arribar al "Camp dels Ninots" (2012) a càrrec de Bruno Gòmez, a preguntar-nos per si "És viu el riu Gaià?" (2012) a càrrec del Col·lectiu Salvem el Gaià, a endinsar-nos a la "Mitologia i transversalitat cultural" (2012) a càrrec d'Albert Cardona i a compartir

unes lectures poètiques basades en quadres de pobles del Gaià i a la visió del món des de l'Agut (2012) a càrrec d'en Josep Santesmases.

La diversitat també ha estat present en les temàtiques de les exposicions que El Centre d'Estudis ha organitzat. Hem mostrat des de pessebres (1980), eines del camp (1996), fotografies d'època (1984), plantes remeieres d'Altafulla (2003), material de les antigues escoles del poble (2008), material i xilografies en homenatge a Antoni Gelabert (2010), cartells de festa major d'Altafulla (2011); hem col·laborat amb d'altres centres d'estudi i artistes organitzant les Rodes d'Art als anys vuitanta i darrerament hem portat l'exposició "El Món Agrari a les terres de parla catalana" (2012).

El Centre, però, també ha viatjat, i molt. Hem organitzat des d'excursions de motxilla pels voltants del terme per explicar, damunt del terreny, aquella singularitat geològica, o aquella particularitat hidrogràfica, o històrica: runes dels Munts, creus de terme, sèquies i conduccions d'aigua, pedrera romana del Mèdol, rutes pels masos;... o més lluny per fer els itineraris literaris com el de Marià Mament o Verdager, o pictòrics com el de Joaquim Mir; també hem anat per tota Catalunya: des de les mines de sal de Cardona, fins a les mines prehistòriques de Gavà, des del Monestir de Santes Creus, fins al de Ripoll, des dels Jardins de Marimurtra fins a la Fageda d'en Jordà, des de la Cartoi-

xa d'Scala Dei fins a Sant Joan de les Abadesses, des de Tortosa a Figueres i des del Catllar a la Colònia Güell... Més lluny també ens han vist al País Basc, al País Valencià, a Castella i a Monsegur, Foix i Tolosa de Llenguadoc.

El Centre d'Estudis d'Altafulla és tot això i molt més. No és possible resumir en aquestes paraules ni en aquest espai tota la tasca desenvolupada per aquells que ens han precedit i, encara menys, reflectir l'esforç, la dedicació, i la il·lusió amb la gent del Centre emprant totes aquestes activitats. Tenim un deute amb ells.

Els que avui som al davant afrontem els nous reptes amb la mateixa decisió. La crisi afecta la fidelitat dels socis i, sobre tot, la generositat de les institucions públiques. La vida atafegada redueix la dedicació. hem buscat nous àmbits: formem part de la Coordinadora de Centres d'Estudi de Parla Catalana des del 2010, rebem el suport de l'Institut Ramon Muntaner, col·laborem amb d'altres Centres d'Estudi per afrontar, conjuntament, noves activitats. Potenciem la vessant de comunicació i ens adaptem a les noves tecnologies tot promovent la pàgina web, divulgant el nostre perfil de Facebook, on ja gairebé tenim més amics que socis, i començarem a caminar per Twitter. tot plegat per a donar a conèixer el Centre, les seves activitats, les seves iniciatives, que no és altra cosa que donar a conèixer el que ha estat i és la vila d'Altafulla i la seva gent.



El local del Centre es el nucli de moltes activitats, biblioteca i arxiu

Les trobades territorials de centres d'estudis

El territori com a referència

Un tret diferencial dels centres i instituts d'estudis és la seva estreta vinculació a un territori concret, ja sigui local, comarcal o supracomarcal. El marc territorial és l'àmbit des d'on surten i on es projecten les activitats de recuperació, recerca, vindicació, divulgació o difusió sobre el patrimoni que li és propi.

Els àmbits territorials però, no són espais estancs i els centres i instituts d'estudis necessiten relacionar-se amb d'altres de territoris propers amb els que comparteixen proximitats històriques, espais físics, tradicions comunes o inquietuds compartides. Relacionar-se amb altres entitats de diferents territoris, enriqueix els centres d'estudis alhora que crea relació entre els seus membres i potencia la xarxa de baix cap a dalt.

Les trobades territorials de centres d'estudis responen a aquests plantejaments i representen uns espais d'intercanvi, de difusió, de debat d'idees i de projectes comuns.

Les entitats promotores

El territori que defineix la trobada moltes vegades condiciona el model organitzatiu de l'activitat. Hi juguen factors com l'existència d'un centre o institut d'estudis comarcal o provincial i la seva implicació. És el cas del Centre d'Estudis Comarcals del Baix Llobregat, del Centre d'Estudis Selvatans, de l'Associació Cultural del Matarranya, del Centre d'Estudis Comarcals d'Igualada, de l'Institut d'Estudis Penedesencs o del Patronat Francesc Eiximenis de la Diputació de Girona, l'Institut Alacantí de Cultura "Juan Gil-Albert", entre d'altres, entitats que tot i el suport dels centres d'estudis del seu territori, porten el pes organitzatiu de les trobades del seu àmbit d'actuació.

Quan no existeix un centre o institut d'estudis que sigui la referència territorial de l'àmbit de la trobada, el model organitzatiu més utilitzat és el de la comissió de treball, amb

Trobada de Centres d'Estudis i de Recerca del Penedès. Sant Quintí de Mediona, 2010.



la participació dels centres d'estudis locals, altres institucions i en molts dels casos de la CCEPC i de l'IRMU. Són els casos del Maresme, comarques de Lleida, Camp de Tarragona, la Conca de Barberà i el Priorat, per citar-ne uns exemples.

Diversos territoris, diferents models

Els marcs territorials de les trobades abracen espais ben diversos, tenint en compte àmbits administratius actuals (trobades comarcals o provincials), territoris històrics (Baronia d'Eramprunyà, antiga Diòcesi de Tortosa) o espais amb referències comunes (Gran Penedès, Terres de Cruïlla, Pirineus, Camp de Tarragona, Montseny). Segons la proximitat o identificació territorial es dona el cas que algunes entitats participen en més d'una trobada. És el cas de les interseccions dels àmbits territorials de les trobades del Penedès i de les Trobades de Centres d'Estudis del Camp de Tarragona, la Conca de Barberà i el Priorat.

Tot i l'encaix dins d'una definició territorial com ara la comarca o la província, a vegades els límits que defineixen aquest espai no són un entrebanc. Veiem, per exemple, com a les trobades de les comarques de Lleida hi participen entitats d'Andorra o de la zona nord de la Franja.

També cal dir que encara hi ha territoris (sobretot a la Catalunya Central), on tot i haver-hi centres, fins i

tot d'àmbit comarcal, encara no s'ha donat el pas per a l'organització d'una trobada. La major part de les trobades tenen una periodicitat anual.

Si ens fixem en l'esquema d'activitat triat a cada trobada, hi trobem dos models organitzatius diferenciats:

- Les trobades que tenen com a finalitat donar a conèixer les activitats desenvolupades pels centres durant un any i difondre els projectes plantejats per a l'any següent. Sovint s'hi plantegen iniciatives de caire comarcal o supracomarcal com a activitat conjunta.

- Les trobades temàtiques. Es dedica cada edició a una temàtica concreta i es convida a presentar-hi comunicacions. Sovint aquestes aportacions donen lloc a una publicació.

Els programes d'activitats de gairebé totes les trobades solen incloure una conferència principal, que pot donar peu al debat, una breu exposició dels projectes de la CCEPC i de l'IRMU, un dinar i una visita cultural a un element patrimonial del lloc on s'hi celebra.

Alguns exemples de trobades territorials

- Trobada de Recerca de l'Anoia. Celebrada la primera edició el 14 de gener de 2012 a Igualada. Trobada bianual. Organitza: Centre d'Estudis Comarcals d'Igualada.

- Trobada de centres d'estudis locals i comarcals de les terres de Girona. Anual. 18 edicions. Última troba-



V Trobada de Centres d'Estudis de les Comarques de Lleida. Sant Martí de Maldà, 2012.

da: 2012 a Tossa. Organitza: Patronat Francisc Eiximenis de la Diputació de Girona.

- Trobada de Centres d'Estudis i de Recerca del Penedès. Anual. 8 trobades celebrades. Última trobada: 2012 a Sitges. Organitza: Institut d'Estudis Penedesencs amb una comissió d'entitats de les comarques.

- Trobada d'entitats de Terres de Cruïlla. Entitats del Montsià i del Maestrat. Anual. Dóna lloc a itineraris.

- Trobada Cultural del Matarranya. Anual. 22 edicions. L'última, el 2012 a Valljunquera. Principal impulsor: Associació Cultural del Matarranya.

- Trobada d'Entitats Culturals Pirinenques. Anual. 9 edicions, la del 2012 a Puigcerdà. Impulsada per la Societat Andorrana de Ciències.

- Trobada d'entitats de recerca local i comarcal del Maresme. Anual. 6 edicions, la última el 2012 a Alella. Organitza: comissió amb IRM, CCEPC, ACM i centres d'estudis. Des de la segona edició, es dedica a una temàtica.

- Trobada d'estudiosos i Centres d'Estudis d'Eramprunyà. Anual. 5 edicions, l'última el 2012 a Sant Climent de Llobregat. Es dedica a una temàtica.

- Trobada d'Entitats d'Estudis del Baix Llobregat. Cada any i mig aprox. Organitza: Centre d'Estudis Comarcals del Baix Llobregat. 3 edicions, l'última el 2010 a Esplugues de Llobregat.

- Trobada de Centres d'Estudis de les Comarques de Lleida. Anual. 5 edicions, l'última a Sant Martí de Maldà. Organitza: comissió amb CCEPC, IRMU i centres d'estudis. S'hi conviden entitats de la zona nord de la Franja i d'Andorra.

- Trobada d'Entitats i Associacions Culturals de les Comarques de la Diòcesi de Tortosa. Anual. 9 edicions, l'última el 2012 a Horta de Sant Joan. Vinculades a una temàtica. Entitats de les Terres de l'Ebre, el Priorat, zona sud de la Franja, el Maestrat i els Ports.

- Trobada de Centres d'Estudis del Camp de Tarragona, la Conca de Bar-

berà i el Priorat

Organitzada pels Serveis Territorials del Departament de Cultura de la Generalitat de Catalunya a Tarragona, la CCEPC i l'IRMU amb el suport dels centres. 1 edició el 2012 al Castell d'Escornalbou. Cal definir si serà anual o bianual.

- Trobada d'Entitats Locals de Cultura i Patrimoni de la Selva. Organitza: Centre d'Estudis Selvatans i Consell Comarcal de la Selva. Anual. 5 edicions, l'última el 2012 a Montsoriu. Dedicades a una temàtica.

- Trobada Idecos - Universitat de València. Anual. Dues edicions, totes dues a la UV. Organitza: Federació d'Instituts d'Estudis Comarcals del País Valencià i Universitat de València. Permet que els Instituts d'Estudis Comarcals (idecos) es puguin trobar i compartir problemàtiques, iniciatives i esforços, i també facilita la interacció amb la Universitat de València.

- Jornada de l'Espai Cultural Enric Valor. Trobada promoguda pels instituts d'estudis comarcals de les comarques alacantines i l'Institut Alacantí de Cultura "Juan Gil-Albert" de la Diputació d'Alacant, per a l'intercanvi de propostes, projectes i activitats culturals. 1a edició a Cocentaina (el Comtat) el 9 de juny de 2012.

- Trobada d'Estudiosos del Montseny. Organitzada per la Diputació de Barcelona i la Diputació de Girona Es celebra cada quatre anys. La VIII edició, el 2012 a la Universitat de Girona. S'hi presenten comunicacions sobre el patrimoni montsenyenc.



La Secció Filològica de l'IEC



Acte inaugural del centenari a Palma

Creada el 1911 amb la missió d'establir la normativa de la llengua catalana, acaba de commemorar el seu centenari,¹ en què s'ha difós l'obra dels dos grans lingüistes del primer moment: vegeu el portal Antoni M. Alcover (<http://alcover.iec.cat/>) i l'edició de les *Obres Completes* de Pompeu Fabra, dirigida per Joan Solà i Jordi Mir. La codificació normativa inicial es duagué a terme i fou generalment acceptada en vint anys: *Normes ortogràfiques* (1913), *Gramàtica catalana* de Fabra (1918) i *Diccionari general de la llengua catalana* (1932), també de Fabra.

Avui és una de les cinc seccions de l'IEC, i d'acord amb els Estatuts (article 3), intervé en tres grans missions:

1. L'orientació normativa i l'estandardització.

Es duu a terme per mitjà de comissions i oficines:

La Comissió de Lexicografia, amb les Oficines Lexicogràfiques, actualitza el *Diccionari de la llengua catalana* (<http://dlc.iec.cat/>) i prepara un nou diccionari normatiu. La Secció participa també en el Centre de Terminologia TERMCAT, sobretot en l'aprovació dels neologismes.

La Comissió de Gramàtica, amb l'Oficina de Gramàtica està acabant la nova *Gramàtica de la llengua catalana*.

La Comissió d'Onomàstica, amb l'Oficina d'Onomàstica, ha elaborat el *Nomenclàtor oficial de toponímia major de Catalunya* amb la Comissió de Toponímia de la Generalitat, i ha publicat el *Nomenclàtor toponímic de la Catalunya del Nord*.

Fa poc s'ha iniciat un nou projecte: la recerca i codificació de la llengua de signes catalana (LSC). Vegeu el portal <http://lsc.iec.cat>.

La Comissió d'Estàndard Oral i l'Oficina d'Assessorament treballen per afavorir el procés d'estandardització i aclarir el dubtes lingüístics. La Comissió ha publicat propostes de fonètica i morfologia i té a punt de publicar les relatives a lèxic i sintaxi. L'Oficina participa en el sistema integrat de consultes lingüístiques Optimot.²

2. La recerca

Entre els projectes d'investigació n'hi ha de gran abast: *L'Atlas lingüístic del domini català*, dirigit per Joan Veny i Lídia Pons; el *Corpus textual informatitzat* i el *Diccionari descriptiu de la llengua catalana*, dirigits per Joaquim Rafel; el *Corpus i la Gramàtica del català antic*, dirigits per Josep Martines i Manuel Pérez Saldanya, etc.

Els treballs de recerca donen lloc a nombroses publicacions, entre les

quals cal destacar *Estudis Romànics*, revista dirigida per Antoni M. Badia i Margarit i Joan Veny. Les societats filials adscrites a la Secció Filològica —la Societat Catalana d'Estudis Clàssics, la Societat Catalana de Llengua i Literatura, la Societat Catalana de Sociolingüística i la Societat Catalana de Terminologia— publiquen les respectives revistes.³

3. El seguiment de la situació sociolingüística

Aquesta activitat, que comporta exigències creixents en els temps actuals, es duu a terme en estreta relació amb la Societat Catalana de Sociolingüística i la Xarxa CRUSCAT (Coneixements, Representacions i Usos del Català), que aplega els grups universitaris de recerca en aquest camp. A part d'altres publicacions, el seguiment es plasma en informes anuals sobre la situació de la llengua catalana, consultables en línia.⁴

ISIDOR MARÍ, PRESIDENT DE LA SECCIÓ

NOTES

- 1 Vegeu <http://taller.iec.cat/filologica/centenari/entrada.asp?epigraf=1>
- 2 www.gencat.cat/optimot/
- 3 Ítaca, Llengua & Literatura, Treballs de Sociolingüística Catalana i Terminàlia.
- 4 <http://bloccs.iec.cat/cruscat/publicacions/informe/>

Les revistes científiques dels centres d'estudis: sistemes d'avaluació i criteris de qualitat

1.- Les revistes científiques dels centres d'estudis

L'American Library Association (ALA) defineix la revista científica com una publicació periòdica que publica articles científics i/o informació d'actualitat sobre investigació i desenvolupament al voltant d'un camp científic determinat.¹ Si fem cas d'aquesta definició, una part de les publicacions periòdiques dels centres d'estudis entrarien dintre de la categoria de revistes científiques dedicades a les ciències socials i a les humanitats, ja que els seus continguts són resultat d'investigacions que segueixen criteris científics o bé informen d'aquestes investigacions.

Ara bé, ¿n'hi ha prou amb aquests continguts o calen una sèrie de valors afegits per poder considerar aquestes publicacions periòdiques com a revistes científiques? Seguint l'estela de les revistes de "ciències", en els últims anys les revistes de ciències socials i d'humanitats han anat incorporant sistemes d'avaluació i d'indexació, per tal de quantificar d'alguna manera la qualitat d'aquestes publicacions. Tot i que últimament hi ha hagut alguna veu crítica davant d'aquest fenomen,² el cert és que les revis-

tes d'universitats i altres centres de recerca dedicades a les ciències socials i a les humanitats estan treballant cap aquesta direcció.

Davant d'aquesta situació, és important que les revistes dels centres d'estudis tinguin en compte la implementació d'aquests criteris de qualitat editorial, ja que un augment de la qualitat comporta, a curt i mitjà termini, una major presència en els sistemes d'avaluació científica, fet que comporta un major interès per part d'investigadors de prestigi en publicar en aquestes revistes dels centres d'estudis, en una roda que porta a una millora general de la seva qualitat, tant en la seva organització com en els seus continguts.

2.- Aplicació de criteris de qualitat editorial en les revistes científiques dels centres d'estudis

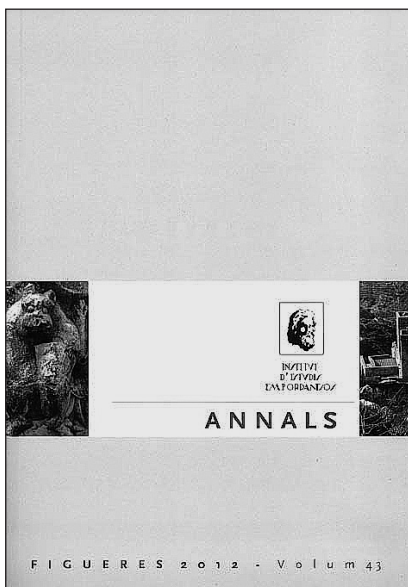
Si ens centrem, en primer lloc, en els criteris de qualitat editorial, aquests es poden dividir entre els criteris centrats en la qualitat de la mateixa revista i els que es refereixen als articles científics. En el primer cas, aquests criteris fan referència a la qualitat informativa de la mateixa revista, en la qualitat del seu procés editorial de la revista, a la qualitat científica (exigència d'originalitat) i a la qualitat de difusió i visibilitat (la revista ha d'estar indexada en bases de dades internacionals, estatals i nacionals de l'especialitat). Pel què fa als criteris de qualitat dels articles de la revista, aquests també es divideixen entre els que fan referència a la qualitat informativa referent als autors dels articles i a la mateixa revista. Tots aquests criteris els trobareu degudament explicats al document *Criteris de qualitat editorial de les revistes científiques dels centres d'estudis* que es troba a l'apartat de serveis del portal de l'Institut Ramon Muntaner (<http://www.irmu.org>).

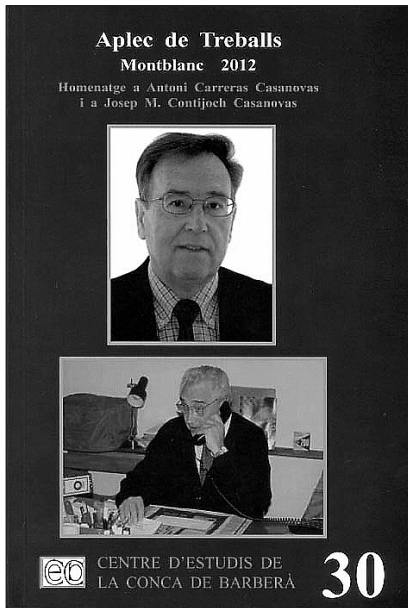
3.- Els sistemes d'avaluació de revistes científiques de ciències socials i humanitats

Com s'ha comentat abans, la inclusió dels criteris de qualitat editorial citats en l'apartat anterior facilitaran la inclusió de les revistes científiques dels centres d'estudis en bases de dades i registres especialitzats en revistes de ciències socials i humanitats, que actuen com a sistemes d'avaluació d'aquestes revistes. L'abast local i comarcal de les revistes dels centres d'estudis fan que sigui difícil la inclusió en bases de dades internacionals, com ara SCOPUS; no obstant, sí que hi ha altres registres que sí que cal tenir en compte com a objectiu a assolir per part d'aquestes revistes.

En primer lloc, tenim CARHUS+,³ que és un registre d'avaluació de revistes científiques de l'àmbit de les humanitats i les ciències socials realitzat per l'AGAUR (Agència de Gestió d'Ajuts Universitaris i de Recerca). El registre CARHUS+ classifica més de 5.000 revistes científiques centrades en les humanitats i les ciències socials en quatre categories (A, B, C i D). La primera categoria es reserva a aquelles revistes amb els factors d'impacte internacional més alts, per la qual cosa és difícil que les revistes dels centres d'estudis el puguin aconseguir. El registre CARHUS+ es basa parcialment en el sistema MIAR (Matriu d'Informació per a l'Avaluació de Revistes),⁴ que mesura quantitativament la visibilitat de les publicacions periòdiques en ciències socials en funció de la seva presència en diferents tipus de bases de dades i que, per tant, es pot considerar també un sistema d'avaluació.

En l'àmbit de l'Estat espanyol, també trobem la base de dades DICE (Difusión y Calidad Editorial de las Revistas Españolas de Humanidades y Ciencias Sociales y Jurídicas),⁵ realitzada pel CSIC i ANECA (Agencia Nacional de Evaluación de la Calidad y Acreditación), en què s'indiquen les característiques editorials i els indi-





cadors indirectes de qualitat de les revistes científiques d'humanitats i ciències socials i jurídiques editades a l'Estat espanyol, i RESH (Revistas Españolas de Ciencias Sociales y Humanidades),⁶ sistema d'informació que integra indicadors de qualitat per a les revistes científiques de l'estat Espanyol de ciències socials i humanitats.

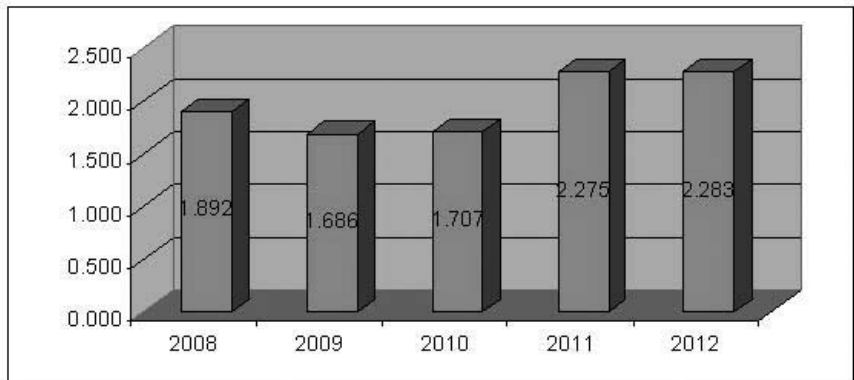
Per últim, també cal esmentar algun registre d'àmbit internacional, com ara LATINDEX,⁷ base de dades coordinada per la Universitat de Mèxic en què es dona informació de revistes científiques d'Amèrica Llatina, el Carib, l'estat Espanyol i Portugal, i ERIH (European Reference Index for Humanities),⁸ registre d'avaluació de revistes d'humanitats realitzat des de la Unió Europea.

4.- REVISTES DE CENTRES D'ESTUDIS I SISTEMES D'AVALUACIÓ: ESTAT DE LA QÜESTIÓ

Durant aquests últims anys, les revistes de centres d'estudis ja han donat un salt qualitatiu, aplicant alguns dels criteris de qualitat que hem esmentat anteriorment, la qual cosa ha fet que, de mica en mica, vagin apareixent en els sistemes d'avaluació que hem mencionat en l'apartat número 3.

Si prenem les dades referents als registres de CARHUS+ vigents, veiem que hi ha un total de dotze revistes de centres d'estudis, set de les quals es troben en la categoria C i quatre

Taula 1: Evolució de la mitjana d'ICDS de les revistes dels centres d'estudis



Font: producció pròpia a partir de les dades de MIAR (<http://miar.ub.es/que.php>).

més, en la D (vegeu Taula 1). Només una d'aquestes revistes, *Ausa*, del Patronat d'Estudis Osonencs, correspon al nivell A, ja que, de manera excepcional, les revistes d'estudis catalans que han obtingut millor puntuació a la classificació també resten incloses dins el grup A.

Pel què fa a les dades de MIAR, veiem que, de les dotze revistes de centres d'estudis que hi estaven registrades l'any del seu inici, el 2008, hem passat a vint-i-sis títols, fet que suposa un augment de més del 100%. Aquest augment també es veu reflectit en l'evolució de la mitjana de l'ICDS de les revistes dels centres d'estudis, que es mostra a la taula 1. A més, de les vint-i-sis capçaleres de revistes presents al registre MIAR, dotze (és a dir, un 46%) es troben a LATINDEX i a RESH i tretze (un 50%), a DICE.

5.- CONCLUSIONS

Com podem veure en l'apartat anterior, la implementació de criteris de qualitat editorial en les revistes científiques dels centres d'estudis dona com a resultat la inclusió d'aquestes capçaleres en registres i bases de dades que actuen com a sistemes d'avaluació. Els procediments, doncs, que han de seguir els centres d'estudis per tal de millorar la seva presència en aquests sistemes d'avaluació són els següents: incrementar l'índex ICDS de les revistes dels centres d'estudis, afegir noves capçaleres a MIAR i augmentar les revistes dels centres d'estudis al registre CARHUS+ i als altres sistemes d'avaluació de revistes científiques. Per això cal que entre tots treballem per tal d'assolir aquests objectius.

PINEDA VAQUER
TÈCNICA DE DOCUMENTACIÓ DE L'INSTITUT
RAMON MUNTANER



NOTES

- 1 <http://www.ala.org>
- 2 Josep Lluís MATEO DIESTE (2012), «Les revistes d'impacte i el nou ordre científic mundial», *L'Avenç* (Barcelona), núm. 383 (octubre), p. 40-49.
- 3 <http://www10.gencat.net/agaur_web/AppJava/a_info.jsp?contingut=carhus>
- 4 <<http://miar.ub.es/que.php>>
- 5 <<http://dice.cindoc.csic.es/index.php>>
- 6 <<http://epuc.cchs.csic.es/resh/>>
- 7 <<http://www.latindex.unam.mx/>>
- 8 <<http://www.esf.org/research-areas/humanities/erih-european-reference-index-for-the-humanities.ht>>

Entrevista a Josep Riba i Gabarró

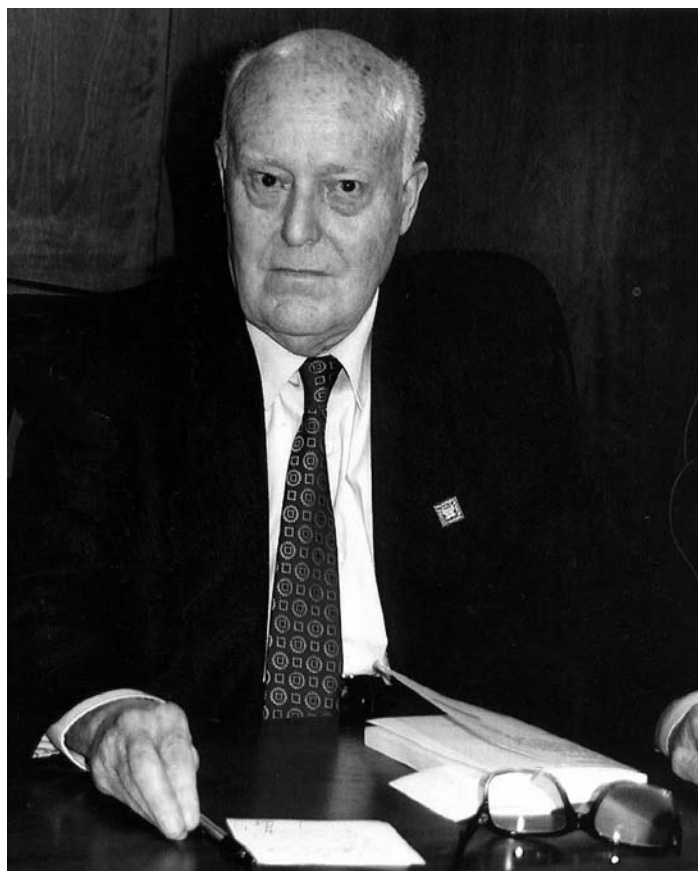
Va néixer el 1928 a La Pobla de Claramunt. Durant la seva vida ha exercit una constant aportació a la història i a la recerca local. L'any 1952, quan feia cinc anys de la creació del Centre d'Estudis Comarcals d'Igualada, va començar la seva vinculació i aportació a l'entitat. Des del 1952 al 1965 va ser el corresponsal del CECI a La Pobla de Claramunt, on també participava en l'entitat Celler d'Art. Inicià el 1965 les tasques al Patronat del Castell de Claramunt al mateix temps que s'endinsava en les recerques de l'època feudal, un conjunt de treballs que abasten des de el llinatge dels Cardona fins la casa de Medinacelli al segle XVII.

Va ser un dels primers participants en les Assemblees Intercomarcals d'Estudiosos ja des de l'any 1955, trobades anuals a les quals sempre hi va col·laborar i que demostren la seva ininterrompuda dedicació a la investigació, a la coordinació i entonament entre els diferents grups de recerca i els interessats en la història local.

Cal destacar la seva dedicació en les tasques relacionades amb la direcció del CECI que s'inicià l'any 1965 quan assumeix el càrrec de sotssecretari. A partir del 1969 i fins el 1979 en va ser secretari general. Del 1979 al 1982, exerceix el càrrec de tesorero de l'entitat. Del 1982 fins el 1985 en va ser el director i des del 1987 fins el 1993 vice-director. Soci d'honor des de 1997. L'any 1990 va crear la secció d'Història medieval, juntament amb d'altres socis.

La seva tasca al CECI ha estat continuada, ell hi ha estat sempre present, en èpoques de dificultats i de bonança. I és avui dia, encara, una de les persones més vinculades a l'entitat. Segueix formant part de la junta directiva, com a vocal, és membre de la Comissió de Publicacions i un dels directors del projecte d'investigació sobre el *Rec, el primer barri industrial d'Igualada*.

Ha estat guardonat recentment amb el premi Recercat 2012



Les Assemblees Intercomarcals d'Estudiosos suposen una fita important per a la recerca local catalana, vostè hi va participar activament, ens pot explicar com sorgeixen les Assemblees i amb quin objectiu?

L'any 1950 a Martorell es va celebrar la "Ia Assemblea Intercomarcal d'Investigadors del Penedès i la Conca d'Òdena", per iniciativa de Joan Mercader i Riba, Josep Iglésies i Fort i Albert Ferrer i Soler, i organitzada conjuntament pel Museu Municipal de Martorell, amb Isidre Clopas, el Centre d'Estudis Comarcals d'Igualada, amb Amadeu Amenós, el Museu de Vilafranca del Penedès, amb Emili Giralt, i el Foment Vilanoví, amb Joan Orriols, i amb els suports dels alcaldes Vicenç Ros de Martorell i Francesc Matosas d'Igualada.

L'objectiu era redreçar una situació poc favorable per a la cultura catalana i establir ponts de diàleg i intercanvis entre els erudits locals autodidactes i

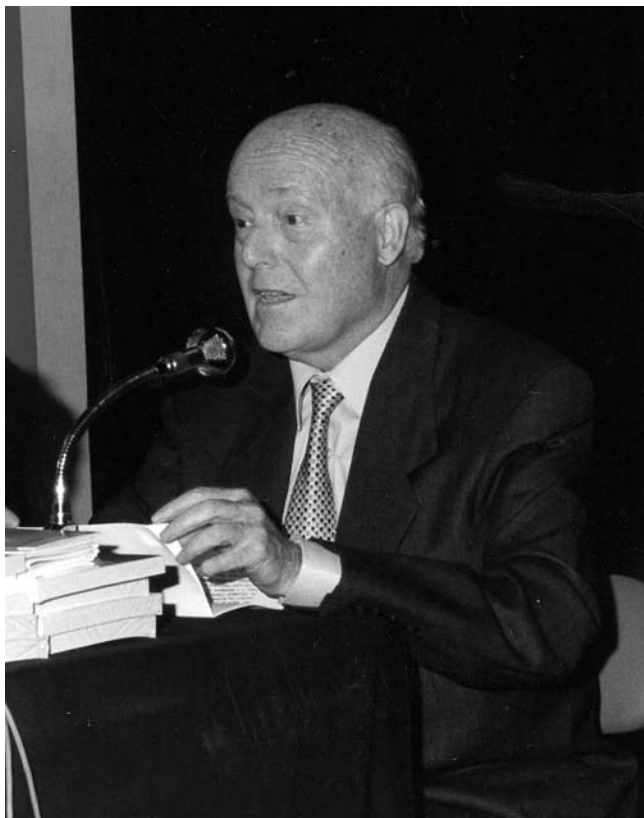
els estudiosos de formació universitària, tot ocupant cadascú el seu lloc i procurant evitar tant els centralismes com els localismes, i alhora fer una metodologia per als investigadors dels pobles i les ciutats catalanes. Potser seria massa agosarat de dir que les Assemblees Intercomarcals d'Estudiosos tinguin l'exclusiva del ressorgiment cultural de la postguerra, però sí que podem proclamar un lloc preeminent. Per això, jo havia escoltat a Josep Iglésies dient que els organitzadors de les Assemblees no eren uns il·lusos i sabien perfectament el què cercaven, malgrat els riscos, que hi eren, i creien sincerament que aconseguirien quelcom més enllà de les pròpies esperances, amb el desplegament d'un ampli moviment comarcalista, ja que els estudis locals i comarcals són un llevat fonamental per aconseguir un ferm coneixement i apreciació del propi país, amb l'esforç de les activitats dels centres d'estudis, cada vegada més arrelats als territoris.

Hi ha dues èpoques en les quals es van anar desenvolupant les assemblees, des de l'any 1950 al 2001: la de la dictadura i la democràtica a partir de la transició. Evidentment les circumstàncies i les realitats del país i de la cultura durant aquest període van canviar molt. Quina creu que va ser la percepció d'aquests canvis i l'adaptació viscuda des del món de la recerca local en general i de les assemblees en particular?

Els passos dels canvis de la dictadura a la democràcia es van fer comptant amb més facilitats per a tot i tothom, però abans i després es posarien en evidència alguns brots de les percepcions dels suposats "separatismes" i dels "col·laboracionismes" de les assemblees fetes entre 1950 i el 1975 a disset poblacions catalanes. Però cal preguntar-se qui i com s'haurien engegat unes noves assemblees des del 1976 endavant, sense disposar del bagatge acumulat anteriorment, que foren els fonaments per anar més endavant, sense no haver patit massa les transicions i disposant de molts elements quetenien una validesa gairebé permanent, però fàcilment actualitzada.

En quines de les Assemblees realitzades hi va participar i com les valora vist des de la perspectiva actual? Quin creu que és el pòsit que van deixar en el món de la recerca local? Quins creu que són els valors cívics que ens poden servir d'exemple en el present?

De les quaranta i escaig de les assemblees celebrades vaig assistir a unes trenta i recordo amb delectació les celebrades a Perpinyà (Rosselló), a Encamp (Andorra) i Morella (els Ports). La metodologia emprada en les assemblees encara és aprofitable, amb l'avantatge de les noves tecnologies. Durant els 80 i els 90 vaig formar part de la Comissió Permanent de les Assemblees Intercomarcals com a representant de la comarca de l'Anoia. A les assemblees d'Igualada (1967) i a la de Cardona (1994) hi vaig presentar unes comunicacions que van ser publicades. En la segona de Martorell hi vaig presentar la ponència "Reflexions



i valoracions dels cinquanta anys de es Assemblees Intercomarcals d'Estudiosos del 1950 al 2000".

El pòsit deixar per les Assemblees és innegable, amb uns 10.000 participants i més de 2.000 treballs presentats, molts d'ells publicats. És així, que els valors de les Assemblees són prou bons per a perseguir l'ideal de no parar fins haver aconseguit que les Assemblees d'Estudiosos s'hagin celebrat a totes les localitats a tots els territoris de parla catalana. Passar d'unes quaranta assemblees fetes a unes nou-centes i escaig dels municipis catalans caldrà fer una gran feina, però els camins fressats e el passat sempre seran estimulants.

La seva trajectòria dins el CECI amb diferents càrrecs i responsabilitats el converteix en una figura destacada tant per a l'entitat com per al conjunt de la xarxa de centres d'estudis, que l'ha motivat tots aquests anys a participar activament en l'entitat?

La motivació ha estat sempre la de ser voluntari amb ganes de treballar per la cultura catalana i la seva difusió arreu. Cal remarcar que el CECI fou el fundador del Museu de la Ciutat (1949) i del Museu de la Pell (1954), que després, el 1982, foren integrats a la xarxa de la Generalitat i gestionats per l'Ajuntament d'Igualada.

Quan a les publicacions tenim 14 volums de la "Miscel·lània Aqueletensia", des de 1949, amb la represa del 1974, amb tota mena de treballs dels associats i des del 1983 els del Premi Jaume Caresmar. L'any 2007 es va editar el volum "Els llibres del CECI. 60 anys al servei de la cultura catalana", recopilat per Cristina Ventura i Soterias. Ara s'acaben de publicar els dos volums del "Llibre del Gremi de Parraires d'Igualada", en transcripció de Montserrat Duran i el patrocini de la Fundació Noguera.



Vostè que és i viu a la Pobla de Claramunt com ha lligat i compaginat la participació en els àmbits de cultura i la recerca a nivell local i comarcal? Com creu que caldria lligar les relacions territorials entre els municipis i la capital per no caure ni en centralismes ni en localismes accentuats?

Per començar vaig decidir de fer estudis de les realitats més properes i per això el 1960 es va publicar "Toponímia de la Pobla de Claramunt i el seu terme" (CECI) i després el 1972, "La Pobla de Claramunt: evolució econòmicocultural d'un municipi de la comarca d'Igualada" (Fundació Salvador Vives i Casajuana), amb la satisfacció de que ambdós foren premiats per l'Institut d'Estudis Catalans.

Si és que pot servir d'antecedent és que entre els membres de les juntes directives del Centre d'Estudis Comarcals d'Igualada, s'han anat alternant persones tant d'Igualada com dels pobles de la comarca de l'Anoia, com ha estat en el meu cas, i això

Vostè té una llarga trajectòria d'actuació, participació i treball realitzat en el món dels centres d'estudis, entitats i projectes culturals? Què ha significat això per la seva vida? A partir de la seva experiència, com motivaria als més joves a incorporar-se a la dinàmica d'un centre d'estudis?

En l'aspecte personal ha estat una cursa de superació en tots els aspectes, amb els mestratges impagables de Joan Mercader i Josep Iglésies, entre d'altres, i amb la perseverança mútua i dels suports dels components del CECI.

Referent a la captació de la joventut, encara que siguem en l'època de les www, cal activar les vies dels coneixements, com per exemple, des del 2007, es desenvolupen uns Tallers d'Iniciació a la Recerca, en els quals hi participen cada any tots els alumnes dels primerencs cursos de batxillerat dels quinze instituts de la Anoia, consistents en visites guiades i demostracions a la Biblioteca

La comarca de l'Anoia, a través del CECI i d'altres realitats ha estat pionera en la configuració de l'estudi, la divulgació i la promoció de valors lligats al patrimoni en el sentit ampli de la paraula. Exposi breument la situació actual de la recerca local a la Comarca de l'Anoia.

El CECI ha procurat la formació de Patronats que han promogut les restauracions dels castells de Claramunt i de Vilademàger, les esglésies romàniques de la Tossa de Montbui i de Sant Salvador d'Espoia, i les ermites de Sentfores, entre d'altres.

En l'actualitat es contempen altres projectes i els esforços es centren en el projecte d'investigació "El Rec, el primer barri industrial d'Igualada". Darrerament ja s'han publicat els llibres "El molí de l'Abadia i els seus moliners dels segles XIX i XX", amb textos de Pere Pascual i Domènec, Magí Puig i Gubern, Josep Riba i Gabarró, Joan Caballé Alegre i Carme Ferreras i Dalmau, i també "Els Carles: de l'adoberia de Cal Granotes a la Igualadina Cotonera" per Pere Pascual i Domènec, Magí Puig i Gubern, en edicions del CECI, l'Ajuntament d'Igualada i la Universitat de Barcelona.

Darrerament s'ha col·laborat amb l'Ajuntament de Pujalt, en aixecar un centre d'interpretació de la Guerra Civil, amb els treballs de recuperació de la Base d'Instrucció Militar del XVIIIè Cos de l'Exèrcit Popular (1937-1939).

Com valora la celebració de la I Trobada de recerca de l'Anoia celebrada a principis d'aquest 2012.

Que és una experiència engrescadora i que caldrà mantenir viva, a l'estil de les assemblees d'estudiosos. Es va celebrar en l'auditori del Museu de la Pell, amb la participació de divuit municipis de l'Anoia, que varen exposar les seves activitats socioculturals i acordar un calendari de futures trobades. Es va fer una reivindicació del voluntariat, que convé que vagi més enllà de les institucions acadèmiques i polítiques, per a practicar la popularitat ben entesa a cada localitat i en el conjunt de la comarca de l'Anoia. Es va editar un DVD amb tots els continguts per a utilitat pròpia i per a la divulgació.



són factors d'equilibri en les respectives actuacions. A nivell organitzatiu les activitats són canalitzades en seccions autònomes, com les d'arqueologia, art i patrimoni, bonsais, amics dels goigs, ciències naturals, educació ambiental, estudis clàssics, espeleologia, filologia "Emili Vallès", història medieval, història "Dr. Mercader", informàtica, geologia i publicacions, amb les respectives juntes obertes a la comarca.

Central d'Igualada, al Museu Comarcal de l'Anoia, al Museu de la Pell i al CECI, on poden conèixer i tractar amb investigadors experimentats i les col·leccions arqueològiques. També des de l'any 2004 el CECI col·labora en la celebració dels "Premis Igualada de Recerca Jove", oberts als alumnes de batxillerat, organitzats per l'Escola Universitària d'Enginyeria Tècnica Industrial d'Igualada (UPC) i amb el suport de diverses entitats.

L'enciclopèdia de Menorca, una experiència peculiar

L'illa de Menorca és un territori que durant els últims segles ha estat objecte d'interès per a moltes generacions d'investigadors, tant autòctons com forans, que al llarg dels anys han anat estudiant la seva realitat humanística i física. Fruit dels seus estudis han estat nombroses publicacions de llibres i articles, molts d'ells capdavanters del tema que tractaven. Les èpoques més brillants en aquest aspecte van ser, sens dubte, els darrers anys de l'ocupació britànica de Menorca, el darrer terç del segle XIX i primer del XX, i les dues darreres dècades del segle XX i primera del XXI. L'existència d'aquestes èpoques especialment fructíferes no significa que la resta fos un desert absolut; de fet, en els anys d'interregne sempre hi va haver persones que, d'una manera més silenciosa, més solitària, mantingueren encesa la flama del coneixement en el camp humanístic o en el científic, de manera que cada nova represa de la feina investigadora no partia de zero, sense lligams amb l'anterior, sinó que sempre hi havia un fil, encara que tènue,, que la lligava amb l'anterior grup d'estudiosos.

Gairebé cadascuna d'aquestes èpoques investigadores s'ha caracteritzat per tenir una institució que d'alguna manera ha liderat el moviment cultural

respectiu. Així, la Societat Maonesa en el segle XVIII, l'Ateneu Científic, Literari i Artístic de Maó durant les primeres dècades del segle XIX i l'Institut Menorquí d'Estudis en el trànsit del segle XX al XXI, institució, aquesta darrera, encara ben viva, que manté el projecte investigador actual i l'impulsa cap el futur. Només durant les darreres dècades del segle XIX mancà una institució estable que arreplegués els estudiosos, però aquesta mancança va ser substituïda per una xarxa igualment sòlida de menorquins i investigadors de tota Europa que, a través de correspondència i viatges, aconseguiren crear una estructura estable de contactes científics.

Malgrat que totes aquestes èpoques han estat molt brillants i que en cadascuna d'elles hi ha hagut investigadors de gran vàlua, es pot dir que, parafrasejant una afirmació que s'ha fet moltes vegades en l'àmbit mundial, actualment el nombre d'investigadors actius que treballen temes de Menorca, ja sigui des de la mateixa illa o des de fora d'ella, supera amplament al total d'investigadors que al llarg de tota la història s'han ocupat d'estudiar Menorca. Si açò es cert en relació amb les persones que actualment treballen en investigació a l'illa, encara és més cert quant al que escriuen: si possessin al plat d'una

balança tot el que s'ha publicat des de principi del segle XVIII fins a les darreres dècades del segle XX i a l'altre el que s'ha publicat a partir d'aquestes, sens dubte, aquest darrer material superaria en molt la resta.

Dins d'aquest context neix l'*Enciclopèdia de Menorca* el darrer quart del segle XX. En principi fou un projecte d'un petit grup de persones, la majoria eren el que en aquella època s'anomenaven professors no numeraris que treballaven a la Universitat de Barcelona i la resta, professionals de diferents branques, però tots ells estudiosos de l'illa de Menorca. Aquests persones es van reunir per treballar en aquest projecte cridats per la delegació menorquina d'Obra Cultural Balear, que pretenia elaborar un manual per a les escoles menorquines que donés a conèixer la realitat física i social de l'illa. Tanmateix, la realització d'aquest projecte és va mostrar inviable per previsibles problemes econòmics, però no ho va semblar així la realització d'un altre projecte molt diferent: una enciclopèdia temàtica de divulgació publicada en fascicles i destinada a estudiants universitaris i públic en general interessat a aprofundir en els temes científics i humanístics de la seva terra. Aquella era l'època daurada dels fascicles i qualsevol publicació d'aquest

Commemoració dels trenta anys de l'Enciclopèdia de Menorca a la Biblioteca de Catalunya. A l'esquerra de Pasqual Maragall hi ha el president del Consell, Marc Pons, i a la dreta el Conseller de Cultura, Joan Ll. Torres. (18 de febrer de 2010).



tipus semblava destinada a un èxit immediat. Per què no intentar-ho, idò, amb *l'Enciclopèdia de Menorca*?

Així, el mes de juny de 1979, gairebé damunt les festes de Sant Joan, es va publicar el primer fascicle, dedicat a la climatologia, de la nova *Enciclopèdia* i es va encetar l'aventura editorial més ambiciosa que ha vist fins ara l'illa de Menorca. Les seves característiques distintives van ser, d'una banda, que els autors s'oferiren a fer feina de manera completament altruista, cosa que va tenir com a conseqüència que no es poguessin fixar terminis estrictes de lliurament de treballs i que molt aviat s'hagués d'alternar la sortida de fascicles de diversos toms per manca d'originals que permetessin mantenir un ritme de publicació de fascicles d'un mateix tom. D'una altra banda, la gratuïtat de la feina dels autors es va manifestar en el fet que treballaven per gust, és a dir, que treballaven pel fet que estimaven Menorca i la seva feina investigadora sobre l'illa. Per açò, moltes vegades els treballs lliurats eren molts més llargs del que s'havia demanat i la seva qualitat també era molt més elevada del que es podia esperar en una publicació d'aquest tipus.

Aquestes dues circumstàncies van fer que *l'Enciclopèdia* s'anés ampliant a mesura que passava el temps. A més, les noves generacions d'investigadors a les quals ens hem referit més amunt s'apuntaven ràpidament a col·laborar amb *l'Enciclopèdia* i oferien els seus coneixements, moltes vegades d'àrees que fins aquell moment ningú no havia estudiat a l'illa. Tot açò va convertir el projecte en una experiència innovadora, una enciclopèdia que s'anava redissenyant a mesura que es publicava, tot i que mantenint, tanmateix, una coherència amb la idea primitiva. Una enciclopèdia temàtica amb tres blocs: el primer dedicat al medi natural, el segon a les humanitats i el tercer al món social.

Actualment, com en molts casos semblants, els fascicles han passat a la història i es publiquen toms sencers. És a dir, quan un autor o autors lliuren el material d'un tom complet es passa a editar-lo, amb la qual cosa actualment es publica un tom per any de mitjana. Els dos darrers toms han estat publicats entre novembre de 2011 i agost de

2012, un de dedicat a la història general de l'illa i l'altre, a la història de la música. L'autor del primer d'aquests dos toms és l'historiador Miquel Àngel Casanovas Camps, que compta amb una extensa bibliografia de publicacions dedicades a la història de Menorca i, concretament, a la seva història econòmica. En aquest tom, Miquel Àngel Casanovas tracta de l'inici de l'edat contemporània a l'illa, és a dir, estudia els segles XVIII i el XIX fins a la seva meitat. Sens dubte, el segle XVIII és un dels més interessants de la història de l'illa i Casanovas estudia aquest període a la primera part de volum, que divideix en dos grans blocs: al primer estudia la història militar i política del període i, al segon, la història econòmica i social. L'autor dóna a conèixer molts de resultats inèdits fruit de les seves darreres investigacions i les seves interpretacions originals, entre les quals destaca la recuperació, encara que matisada, de la teoria dels historiadors clàssics, posada en dubte per alguns investigadors en els darrers temps, de la importància de la presència britànica a l'illa per al desenvolupament diferenciat de la resta de territoris de l'entorn durant el segle XVIII i els següents. Si com mostra l'autor al llarg de l'obra, és clar que la Gran Bretanya no es va preocupar especialment de la situació dels seus súbdits transitoris, també és evident que els menorquins van saber aprofitar les oportunitats que la pertinença a una gran potència com la Gran Bretanya els proporcionava.

Quant a la part dedicada al segle XIX, el primer que hem de destacar és que la seva sola presència en aquest tom és una aportació al coneixement de la història de Menorca prou notable, perquè, fins ara, aquest segle havia estat sistemàticament desatès pels historiadors locals. Si, a més, es té en compte que Casanovas no el tracta d'una manera superficial i de compromís, sinó amb el mateix rigor i amb una estructura similar amb les que ha tractat el segle XVIII, es comprendrà la importància que pot tenir aquest volum per conèixer la història de Menorca.

L'altre tom esmentat, el dedicat a la història de la música a l'illa, és obra de Gabriel Julià Seguí, un estudiós que ha dedicat els seus esforços a la història de l'art a Menorca i molt especialment a la

història de la música. En aquest volum Julià passa revista, en primer lloc, a les notícies més antigues relacionades amb la música a l'illa, ja siguin iconogràfiques o documentals, per dedicar-se a continuació als diferents aspectes de la música menorquina al llarg dels segles.

Així, per aquestes pàgines desfilen els instruments de les esglésies menorquines, els orgues, els teatres on es van representar òperes i obres líriques, els compositors menorquins, la majoria de música religiosa, però també de música laica, els intèrprets vocals, les societats musicals i els cors. Només amb aquests pocs temes ja es fa palesa la importància de la música en la història de l'illa per la gran quantitat de noms i fets que apareixen. Cal destacar instruments com l'orgue de Maó, locals com el teatre Principal de Maó, en actiu des de 1832 i amb temporades d'òpera anuals durant bona part del segle XIX, o barítons com Joan Pons, conegut arreu del món. Aquest volum, per tant, ens dóna a conèixer una part important, fins i tot imprescindible, de la cultura menorquina: ens diu com la cultura de l'illa no es pot entendre de manera correcta sense el seu vessant musical.

Amb aquests dos toms es tanquen les dues terceres parts de l'obra. Ara comença la recta final que ens ha de dur a culminar l'esforç de gairebé mig segle, i l'inici d'una nova etapa on tota la informació continguda en la nostra obra trobi el seu lloc dins del món de les noves tecnologies.

JOSEP M. VIDAL HERNÁNDEZ



L'arxiu històric de CCOO de Catalunya:

Un arxiu sindical de referència pel país (1990-2012)



Vista general de la sala de consulta de l'Arxiu Històric de CCOO de Catalunya.

A mitjans dels anys vuitanta es va plantejar per part de la direcció de CCOO de Catalunya la necessitat de tenir un arxiu que custodiés la documentació històrica del sindicat. Finalment, després d'anys de mobilitzacions i protestes reclamant el patrimoni sindical de l'antic Sindicat Vertical, Comissions va aconseguir la cessió d'ús de l'edifici de Via Laietana el 1989. Això suposava tenir un espai per destinar a l'arxiu. També va coincidir amb la campanya de recollida de materials per realitzar l'exposició del 25è aniversari de CCOO de Catalunya, inaugurada el 20 de novembre de 1989. Aquest va ser el moment en que la Confederació Sindical de CCOO de Catalunya es va plantejar la necessitat d'engegar el seu propi arxiu històric.

A finals de 1990 es posa en marxa l'Arxiu Històric de CCOO de Catalunya (AHCO). El primer material que es va començar a catalogar va ser, doncs, la documentació històrica aplegada a les antigues seus de CCOO i els car-

tells recollits per l'exposició que celebrava el 25è aniversari del sindicat.

El 1991 es proposa la creació d'una fundació que doni aixopluc a l'AHCO. Així, es crearà la Fundació Arxiu Històric de la CONC, registrada el maig de 1992. El maig de 1995, arran de la mort de l'històric dirigent sindical i polític Cipriano García Sánchez, aquesta passà a denominar-se Fundació Cipriano García - Arxiu Històric de la CONC.

Aviat s'inicia una feina de localització i recollida de material divers, sobretot fons disponibles en les estructures del sindicat i fons personals entre la seva militància. També es fa una crida a les organitzacions del sindicat, a militants i advocats laboralistes per aconseguir documentació. I, finalment, es dota l'Arxiu Històric d'una mínima estructura amb unes primeres prestatgeries i altre mobiliari.

El 1991 l'AHCO ja compta entre els seus fons arxivístics amb 717 lligalls, s'ha recuperat premsa clandestina i la biblioteca auxiliar arriba als 756

volums. Per aconseguir fons personals s'ha contactat amb 70 persones i es conserven ja 19 en dipòsit. També és l'any en què es comencen a recollir els primers fons d'advocats laboralistes.

L'AHCO es presentarà públicament el novembre de 1992, aprofitant la celebració a Barcelona de *I Encuentro de Investigadores del Franquismo*, impulsat, entre d'altres, pel propi arxiu. A partir de llavors tindrà les seves portes obertes als investigadors, mantenint la seva continuïtat fins avui, quan està previst de celebrar la seva vuitena edició, precisament, de nou, a Barcelona.

L'any 1994, molt abans del boom memorialístic que ençà l'any 2000 ha viscut el país, comença a dibuixar-se la creació d'una col·lecció de fons orals amb testimonis de treballadors que van tenir una participació destacada en els moviments obrers d'oposició al franquisme, amb entrevistes a membres històrics de CCOO. Aquesta col·lecció produïda pel mateix AHCO és l'anomenada "Biografies Obre-



Vista general del dipòsit de fons de l'Arxiu Històric de CCOO de Catalunya.

res: fonts orals i militància sindical, 1939-1977”.

L'AHCO establí entre el 1994 i el 1997 els primers convenis marc de col·laboració estable, amb la finalitat de difondre el seu fons, amb els departaments d'història contemporània de la Universitat Autònoma de Barcelona, de la Universitat de Barcelona i de la Universitat Pompeu Fabra.

A partir de 1997, l'AHCO impulsa una nova recollida de documentació, de les estructures territorials, seccions sindicals i dels òrgans de representació obrera. Això suposa l'entrada a l'AHCO d'un gran volum de documentació.

L'any 2005 l'Arxiu Històric passà a ser entitat col·laboradora de l'Arxiu Nacional de Catalunya. Els anys següents estan centrats en la difusió, s'impulsen projectes de recerca, seminaris i s'organitzen exposicions. Potser les dues més emblemàtiques van ser la de "Solidaritat i art" el 1997 i "Retrats de migració" el 2005, exposició que va viatjar a París.

A finals del segle passat, es donen els primers passos per dissenyar la creació d'un sistema integral d'arxius, que encara avui s'està duent a terme.

FONS DOCUMENTALS DE L'AHCO

L'arxiu ha establert un quadre per classificar en 8 grans fons la documentació que custodia. Aquests són:

- Fons CCOO - Període il·legal (fins 27.04.1977)
- Fons CCOO - Període legal (a partir de 27.04.1977)
- Fons personals
- Fons d'entitats
- Fons d'assessories i advocats laboralistes
- Fons d'empreses
- Fons d'òrgans de representació dels treballadors
- Fons especials i altres col·leccions factícies:
- Organitzacions sindicals i de treballadors
- Organitzacions polítiques
- Moviments socials:
- Associacions veïnals
- Organitzacions de dones
- Associacions de solidaritat
- Moviment estudiantil
- Associacions de pares d'alumnes



Manifestació del Primer de Maig de 1976 a Barcelona.

- Moviment pacifista i ecologista
- Associacions i moviments cristians
- Col·legis professionals

Darrerament, amb la vista posada en la digitalització de tots els fons, s'ha iniciat la descripció arxivística dels fons recollits i emmagatzemats. Fins ara, s'ha digitalitzat en la seva totalitat la col·lecció de cartells, les col·leccions fotogràfiques i l'hemeroteca, i es troba en procés de digitalització la documentació històrica de CCOO i la resta de fons. Actualment, l'arxiu disposa del programari lliure Kobli, amb el qual ja estan disponibles a internet els catàlegs de la bi-

blioteca (més de 9.000 volums) i l'hemeroteca (prop de 2.000 títols, dels quals una part molt important son publicacions clandestines) de l'AHCO (<http://biblioteca.ccoo.cat>). Prope-rament es posaran a l'abast del públic les catalogacions dels 3.702 cartells custodiats a l'arxiu.

D'altra banda, s'estan descrivint els fons documentals de l'arxiu amb el programari ICA-AtoM, i s'espera que en els propers mesos ja es podrà consultar a la xarxa el catàleg de fons de l'arxiu.

JUANMA GARCÍA SIMAL
TÈCNIC DE L'ARXIU HISTÒRIC DE CCOO DE
CATALUNYA (JUANMAGARCIA@CCOO.CAT)



Cartell del Primer Congrés de CCOO de Catalunya, celebrat el maig de 1976.

El Museu Etnogràfic de Ripoll

El Museu Etnogràfic de Ripoll, recentment reinaugurat, és l'hereu del tan reconegut Arxiu Museu Folkloric de Ripoll, que durant més de vuitanta anys ha conservat, difós i estudiat la societat de les nostres contrades.

L'any 1929 eren inaugurades les instal·lacions a les golfes de l'església de Sant Pere. Els creadors portaven ja molt de temps estudiant i recollint objectes i alhora records i tradicions populars, que l'arribada de la industrialització i la modernitat es preveia que farien desaparèixer o descontextualitzar. Va ser la feina i la voluntat d'un grup d'estudiosos i folkloristes, entre els quals destaquen Rossend Serra i Pagès, que en fou l'ideòleg, Tomàs Raguer i Fossas, fundador i primer director de la institució, Ramir Mirapeix i Pagès, Zenon Puig i Sala, Lluís Vaquer i Clapera, Salvador Vilarrasa i Vall, Agustí Casanova i Marquet (que el dirigí després de la mort de Tomàs Raguer), Mn. Josep Raguer i Carbonell –el primer conservador– i Eudald Graells i Puig, que el renovà i en fou el darrer director (amb qui col·laborà assíduament Florenci Crivillé), abans de la professionalització que, amb M. Àngels Espona al capdavant, va garantir la inscripció del ja Museu Etnogràfic de Ripoll al Registre de Museus de la Generalitat. És però, la col·laboració i les aportacions dels ripollesos el que permet que la llavor sembrada es faci gran i s'hagi mantingut viva al llarg de més de vuitanta anys.

L'estimació de tot un poble pel seu patrimoni etnològic fa que avui el museu tingui més de vuit mil peces, que en constitueixen les principals col·leccions, relacionades amb els pastors, la pagesia, els oficis, la religiositat popular, els jocs, la farga catalana, el ferro forjat i les armes de foc portàtils ripolleses.

Al llarg de setanta anys, el museu mantingué la seva exposició, que inicialment era de tres sales i que gràcies a l'impuls dels seus responsables va anar creixent fins a tenir-ne tretze. Les instal·lacions inicials ja mostraven seccions importants: el ferro, les



Façana principal del Museu Etnogràfic de Ripoll.

armes, la religiositat i els pastors; que amb el temps van tenir prou entitat com per esdevenir col·leccions consolidades. El Museu va ser considerat un "museu de museus", ja que va conservar intacta la ideologia i la manera de mostrar els diferents àmbits d'estudi, fins al seu tancament l'1 de novembre del 2000, forçat per la mal estat de conservació de l'edifici.

Començava una nova fase de re-



Vitrina dedicada als pastors. Collars musicats, borrombes i esquelles.

plantejament, que va durar més de deu anys i posà sobre la taula la necessitat de repensar la institució i projectar-la cap al futur en un nou edifici, sense oblidar la seva història ni perdre'n l'essència.

La labor dels folkloristes es va acabar en plena industrialització, tota aquella societat pagesa i artesana ja formava part del record, i no pas del de tothom, ja que el desenvolupament industrial va portar molta immigració del sud d'Espanya, amb uns costums i una manera de fer diferents. La tasca del museu en aquell moment va ser la d'integrar aquesta realitat en el seu discurs, de la mateixa manera que actualment un dels principals objectius del Museu Etnogràfic de Ripoll és, a part de conservar, estudiar i difondre el patrimoni ja existent; el de recopilar, investigar i mostrar la nostra pròpia realitat, considerant, igual com ho van fer els folkloristes, que aquest present algun dia serà també un record.

És per això que hem de pensar en un museu viu i actiu, que tingui com a objectius la interpretació i l'estudi del passat del nostre territori, de la nostra cultura i identitat, però que alhora assumeixi un repte de futur: el de ser capaç de conviure amb la realitat cultural actual, molt més diversa i complexa que la de principis del segle XX.

Des d'un punt de vista geogràfic,



Vitrina dedicada al Folklore. Conjunt de vuit escultures d'Ignasi Buixó, amb diferents tipus de barretina.



Activitat infantil a la sala dedicada al treball del camp. "Com s'explica un conte dins d'un museu".

l'àrea d'abast de les primeres col·leccions es basava en l'estudi del baix Ripollès, fent especialment atenció a Ripoll. En aquell moment en altres indrets del país es van iniciar també estudis i investigacions de caire etnològic, però podríem dir que les úniques que es van materialitzar van ser les del Ripollès, de manera que actualment les nostres col·leccions representen l'àmbit del que convenim en anomenar com a Pirineus de Girona.

A nivell etnològic, és difícil delimitar un espai en concret, ja que en general la vida, els costums, les creences, el treball, etc., són similars al llarg del territori català, amb tot sí que podem parlar d'alguns trets característics i específics de les nostres contrades, com ara el treball del ferro i el que això representa a nivell social i cultural. És evident que la comarca del Ripollès era principalment pagesa, però l'especialització que va suposar la metal·lúrgia va propiciar que ja des del segle XII haguem de parlar d'un bon nombre de persones que vivien d'aquella incipient indústria, tot i que no serà fins al segle XVI, quan aquest esdevindrà un dels principals motors econòmics i de transformació social a la zona.

El ferro era present en una bona part de les activitats, ja sigui de manera indirecta, fabricant part de les eines i estris necessaris per a pastors, pagesos i ramaders, o de manera direc-

ta, com és el cas dels fargaires, clavataires, armers i traginers o les primeres indústries tèxtils, els tallers dedicats a la manufactura d'altres metalls, com l'aram, etc. Podríem dir que el ferro i el seu treball defineixen perfectament la nostra comarca al llarg dels segles XIX i XX, ja que tant la seva economia, com els seus costums i tradicions, la vida quotidiana i fins i tot el paisatge, es van veure alterats per l'evolució d'aquesta indústria.

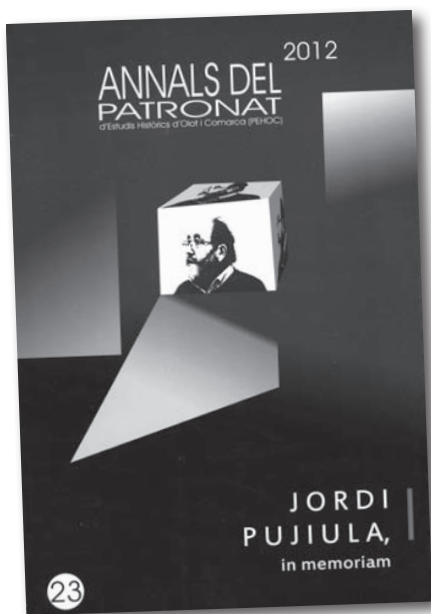
El Museu Etnogràfic de Ripoll, al llarg d'aquests deu anys, s'ha hagut d'esforçar per mantenir-se viu i present. Avui, després d'un any i mig de nova vida, podem dir que ha assolit

les principals fites, que havien persistit en totes les seves etapes: mostrar les col·leccions, mantenir viu l'esperit que li van donar els folkloristes i els historiadors, recollir objectes i estudiar la societat i la seva evolució. A través de la seva exposició convidar a fer un recorregut, interessant, que permet descobrir el passat recent i la identitat de les nostres contrades i també reconèixer una manera de viure i de sentir. Som la memòria dels objectes, i la vida de les persones que els van utilitzar, els utilitzen i els utilitzaran.

ROSER VILARDELL I ARÉVALO
DIRECTORA DEL MUSEU ETNOGRÀFIC DE RIPOLL



Sala dedicada a la col·lecció de les armes de foc portàtils de Ripoll.



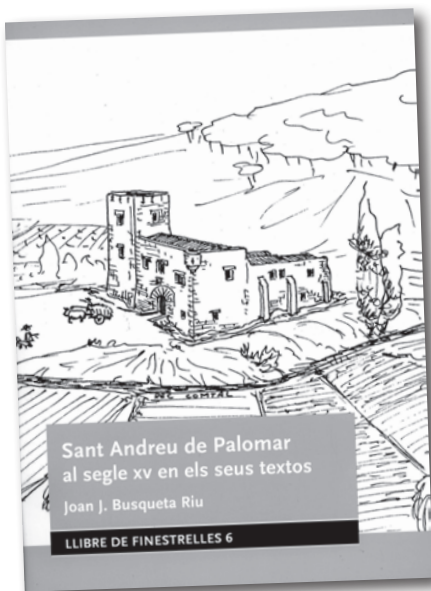
Annals del Patronat d'Estudis Històrics d'Olot i Comarca (PEHOC), núm 23, 2012. Jordi Pujiula, in memoriam.

El PHEOC ha dedicat part de la seva revista miscel·lània anual del 2012 a Jordi Pujiula, president fins a la seva mort ocorreguda l'any 2011. En aquest sentit després de les paraules de presentació i de situació de Josep M. Coromines, alcalde d'Olot, i de Narcís Figueras, director del Patronat Eiximenis, se succeeixen articles, molts d'ells breus, que van emmarcant la figura de Pujiula en relació al PHEOC, a la seva personalitat, a la seva activitat social i cultural i la seva opinió. Dos altres textos, un parlament com a homenatge a les víctimes del franquisme de Juli Clavijo, i la transcripció d'un document que conta l'afusellament de postguerra, hi relacionen d'alguna manera a Jordi Pujiula. Acaba aquest àmbit monogràfic amb un treball inèdit i inacabat del mateix Jordi: "Dites, refrenys i malnoms dels pobles de la Garrotxa".

Una part important dels Annals el configura l'espai miscel·lànic en el qual trobem articles de reconeguts historiadors que centren, en aquesta

publicació, les recerques a la Garrotxa. Albert Reixach ens parla de l'endeutament dels senyors de Santa Pau amb ciutadans de Girona durant la primera meitat del segle XIV. Joan Barnadas incideix en la fractura social durant l'època de la restauració. Salomó Marquès, seguint moltes altres recerques seves sobre el tema, incideix en l'escola pública de la Garrotxa dels anys 40 i finalment Josep Clara ens parla del que qualifica anticlericalisme de dretes, a partir de les repercussions que provocaren unes conferències celebrades al convent dels caputxins d'Olot l'any 1968, que denomina la "Caputxinada d'Olot".

Segueix aquesta part els dos treballs guardonats amb el premi Salvador Reixach: El primer, en l'àmbit humanístic i social de Andrea Jiménez Farrés tracta dels infants austríacs acollits a Olot després de la Primera i de la Segona Guerra Mundial. I en l'àmbit científic i tecnològic, Laia Herrero Nogareda ens presenta el treball titulat "Proteïnes, les protagonistes de l'evolució".



Sant Andreu de Palomar al segle XV en els seus textos
 Autor: Joan Josep Busqueta Riu
 Presentació: Jaume Seda Mariné
 Edita: Centre d'Estudis Ignasi Iglésias. Barcelona (2012). 128 pàg.

Aquest llibre correspon al número 6 de la col·lecció Llibres de Finestrelles. Amb motiu del 30è aniversari de la fundació del Centre d'Estudis Ignasi Iglésias (5 anys amb el nom d'Arxiu Històric de Sant Andreu de Palomar i 25 amb l'actual de CEII), s'ha publicat aquest treball de Joan J. Busqueta, membre fundador del CEII, degà de la Facultat de Lletres de la Universitat de Lleida i professor d'Història Medieval.

L'any 1991 Joan J. Busqueta va publicar un resum de la seva tesi doctoral amb el títol *Una vila del Territori de Barcelona: Sant Andreu de Palomar als segles XIII i XIV*, que va guanyar el Premi Francesc Carreras Candi (XV edició). Amb el present treball dedicat al segle XV, l'autor complementa l'estudi anterior, que fa possible que Sant Andreu de Palomar pugui gaudir uns seriosos i acurats estudis de la seva existència durant la Baixa Edat Mitjana.

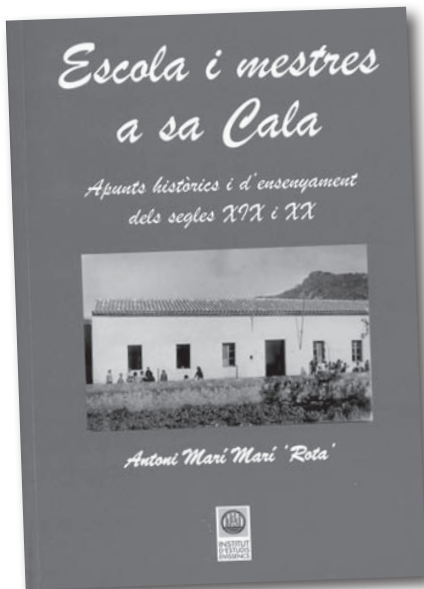
El contingut del present treball, a més d'un pròleg i un epíleg, consta d'una introducció, on es comenta el marc geogràfic i els precedents històrics, i quatre capítols dedicats a una

societat en tensió i un país en conflicte (qüestió remença, guerra civil a Catalunya,...), a una comunitat rural del Pla de Barcelona (els senyors i la comunitat rural, el paper de Sant Andreu de Palomar en el marc del Territori de Barcelona...), a l'organització i vida econòmica d'aquesta comunitat (el marc parroquial, la vila i el desenvolupament de l'activitat econòmica, les actituds davant la mort...) i a les solidaritats veïnals i institucions benèfiques (les confraries i els hospitals).

A tot plegat s'ha d'afegir una molt interessant selecció d'imatges que il·lustren el contingut del material escrit, una bibliografia orientativa, i una selecció de documents, ja transcrits, considerats els més representatius, per tal d'explicar i fer comprensible i amena la informació que ens aporta.

Ens trobem davant d'un treball molt didàctic i d'imprescindible lectura per conèixer la història de Sant Andreu de Palomar i del Pla de Barcelona al segle XV, amb moltes implicacions en la història de Catalunya.

JAUME SEDA



MARÍ i MARÍ 'Rota', Antoni. (Eivissa, 2012). *Escola i mestres a sa Cala. Apunts històrics i d'ensenyament dels segles XIX i XX*. Institut d'Estudis Eivissencs. 310 p. ISBN: 978-84-87455-57-5.

Antoni Marí i Marí 'Rota' ens presenta el fruit d'un treball d'investigació de tres anys sobre una temàtica: l'escola i els mestres a Sant Vicent de sa Cala. 'Rota' ens porta, des de la recerca, a môns propers i viscuts com a mestre en aquest indret del nord-est de l'illa d'Eivissa.

Escola i mestres, instrucció i educació que, en paraules del propi autor, poden ser els punts de referència per a explicar la història d'una societat o d'un poble. La història de sa Cala s'interpreta des dels apunts biogràfics dels mestres i de les mestres, des d'un segle d'ensenyament "reglat", tot fent referència als antecedents de la construcció de l'escola: els mossénys, els farolers i altres persones alfabetitzades que impartien docència.

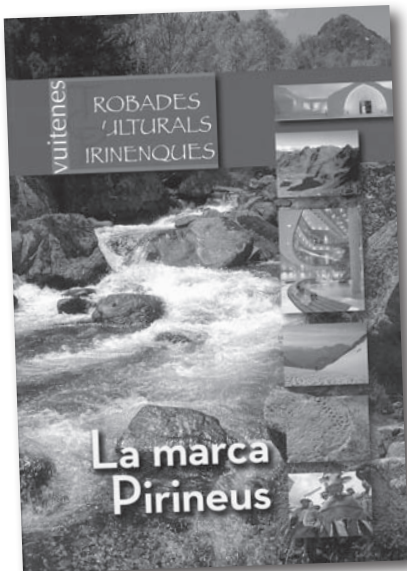
La recerca es basa en un treball de camp que ha consistit en la realització d'entrevistes i en la recollida de documentació de particulars, a més de la informació aconseguida amb fonts d'arxiu i d'hemeroteca. Prop de

tres-centes fotografies i documents complementen el text.

Quatre cinquenes parts del llibre estan dedicades als mestres i a les mestres, des d'un enfocament biogràfic centrat en la vessant didàctica de cada personatge contextualitzat en el seu temps. Aquestes biografies s'ordenen cronològicament formant part de dos grans blocs: mestres a l'escola dels al·lots i mestres a l'escola de les al·lotes.

S'hi parla dels mestres i de les mestres a sa Cala, és a dir els i les que van exercir docència a la localitat però també de mestres de sa Cala, referint-se a aquells i aquelles que hi van néixer o van tenir o tenen una estreta vinculació familiar.

Diu l'autor: *l'escola, com a servei públic que és, no necessita homenajes, sinó el reconeixement de la societat en general, l'ajuda de l'administració i la col·laboració de les famílies en particular*. Estem segurs que aquesta obra contribueix a aquest reconeixement.



Vuitenes *Trobades Culturals Pirinenques: La marca Pirineus* (2012). Andorra la Vella: Societat Andorrana de Ciències [et al.] 168 p

Les Trobades Culturals Pirinenques s'han consolidat anualment com un fòrum de debat sobre la cultura i la societat de les valls pirinenques on s'exposen els projectes i les problemàtiques dels diferents territoris des de Besalú fins la Ribagorça i la Val d'Aran passant pel Principat d'Andorra, els dos Pallars, l'Alt Urgell, la Cerdanya, el Berguedà i el Ripollès. A l'organització de les Trobades impulsades per la Societat Andorrana de Ciències amb el Col·lectiu Pirineus Cultural i l'Institut d'Estudis Ceretans s'hi han sumat l'Ecomuseu de les Valls d'Àneu, PirineuFòrum-DEPANA, el Centre d'Estudis Ribagorçans, l'Àmbit de Recerques del Berguedà, el Centre d'Estudis Comarcals del Ripollès, l'Institut d'Estudis Aranès, els Amics de Besalú i el seu Comtat i l'Institut d'Estudis Comarcals de l'Alt Urgell. Les trobades son itinerants i han recorregut bona part de les comarques pirinenques: Sant Julià de Lòria, Esterri d'Àneu, Organyà, el Pont de Suert, Ripoll, Berga, la Seu d'Urgell, Escaldes-Engordany i Puigcerdà.

Els Pirineus, caracteritzats tradicionalment per les males comunicaci-

ons viàries, baixa demografia, continu èxode de població en els darrers anys s'han constituït com a destí turístic esdevenint el principal motor econòmic: esquí, natura, esports d'aventura i patrimoni cultural. Ofereixen als visitants una completa i atractiva oferta a les diferents valls i pobles que competeixen entre si per a atreure més visitants: la globalització i les noves tecnologies afavoreixen que la Marca Pirineus sigui un paraigües que englobi i atregui a turistes de tot el món, sense perdre ni la sostenibilitat amb la natura ni l'essència i la competitivitat local i comarcal tan característica dels pirinencs, i més en temps de crisi. Les reflexions de polítics, tècnics, escriptors, investigadors i responsables de centres d'estudis locals o comarcals, especialment d'Andorra i Catalunya ens ofereixen una completa radiografia del turisme, l'economia, la cultura i la societat pirinenques fonamentals per a conèixer millor el passat, el present i els projectes de futur que s'estan realitzant o ja s'han realitzat als Pirineus.

CARLES BARRULL

TÈCNIC DE DOCUMENTACIÓ INSTITUT RAMON MUNTANER

novetats bibliogràfiques

Annals de l'Institut d'Estudis Empordanesos [Figueres], núm. 43 (2012). 456 p. ISSN: 1136-0267

Annals del Patronat d'Estudis Històrics d'Olot i Comarca [Olot], núm. 23 (2012): Jordi Pujiula, in memoriam. 305 p. ISSN: 0211-8424

Apel·les Mestres, artista complet i home polièdric: Materials per conèixer la seva vida i obra (2012). Barcelona: Esbart Català de Dansaires [DVD]

Apel·les Mestres. Cançons per a la mainada. Cors Infantils de l'Escola Coral de l'Orfeó Català (2012). BARCELONA: ESBART CATALÀ DE DANSAIRES [CD]

Aplec de treballs [Montblanc], núm. 30 (2012). 280 p. ISSN: 0211-9722 [Edita: Centre d'Estudis de la Conca de Barberà]

ALEMANY GARCIA, Salvador (2012). *Les cartes de poblament de l'Atzúbia i Forna*. Pedreguer: Institut d'Estudis Comarcals de la Marina Alta. 128 p. ISBN: 978-84-939785-3-2

ARNABAT, Ramon [cur.] (2012). *El Penedès a la Catalunya del segle XXI: XXI Jornades d'Estudis Penedesencs*. Vilafranca del Penedès: Institut d'Estudis Penedesencs (Biblioteca Penedès; 5). 184 p. ISBN: 978-84-15017-06-6

ARNAU, Carme; MAIMÍ, Pilar; PUIGORIOL, Dolors (2012). *Tal com raja. Com s'ha rentat la roba al Lluçanès*. Prats de Lluçanès: Col·lectiu Fem Safareig; Centre d'Estudis del Lluçanès. 243 p. ISBN: 978-84-939372-5-6

BENEYTO I ALBERO, Armand (2012). *Caramelles i caramellaires: Alt Penedès, Baix Penedès, Garraf, Baix Llobregat i Baix Camp*. Vilafranca: Institut d'Estudis Penedesencs; Òmnium Cultural Alt Penedès. 151 p. ISBN: 978-84-15017-07-03

BONASTRE I BERTRAN, Francesc (2012). *Primera crònica*. Montblanc : Museu Arxiu de Montblanc i Comarca. 107 p. ISBN : 978-84-921799-8-5 [Col·labora : Centre d'Estudis de la Conca de Barberà]

Camèlies [Barcelona], núm. 31 (octubre 2012). 16p. [Edita: Taller d'Història de Gràcia. Centre d'Estudis]

CASAS I ROCA, Jordi (2012). *Els barris dels nous catalans. Una visió de la immigració*. Sant Cugat del Vallès: Grup d'Es-

tudis Locals de Sant Cugat. 302 p. DL: B-4435-2012

Cooperació catalana [Barcelona], núm. 355 (juny 2012). 27 p. ISSN: 1133-8415 [Edita: Fundació Roca i Galès]

Cooperació catalana [Barcelona], núm. 356 (juliol 2012). 28p. ISSN: 1133-8415 [Edita: Fundació Roca i Galès]

Cooperació catalana [Barcelona], núm. 357 (setembre 2012). 28 p. ISSN: 1133-8415 [Edita: Fundació Roca i Galès]

Cooperació catalana [Barcelona], núm. 358 (octubre 2012). 28p. ISSN: 1133-8415 [Edita: Fundació Roca i Galès]

CORNUDELLA, Josep; (2012. Edició facsímil). *Al cor de la muntanya*. [Reus]: Centre de Lectura de Reus – Arola Editors. 164 p. ISBN: 978-84-87873-87-4 / 978-84-940637-5-6

Del Penedès [Vilafranca del Penedès], núm. 26 (2011). 100 p. ISSN:1698-3122 [Edita: Institut d'Estudis Penedesencs]

Dovella [Manresa], núm. 110 (estiu 2012). 48 p. ISSN: 0214-2430 [Edita: Centre d'Estudis del Bages]

El Sot de l'Aubó. Quaderns d'història local [Canet de Mar], núm. 40 (juny 2012). 36 p. ISSN:2013-6285 [Edita: Centre d'Estudis Canetencs]

El Sot de l'Aubó. Quaderns d'història local [Canet de Mar], núm. 41 (setembre 2012). 32p. ISSN: 2013-6285 [Edita: Centre d'Estudis Canetencs]

ESTEVE, Juli (2012). *Algèria, el meu país: Història i memòria de l'emigració valenciana a Orà i Alger*. València: InfoTV València [DVD] [Amb la col·laboració de l'Institut d'Estudis Comarcals de la Marina Alta]

Estudis altafullencs [Altafulla], núm. 36 (2012). 119 p. [Edita: Centre d'Estudis Altafullencs]

FIGUERAS CAPDEVILA, Narcís; LLINÀS POL, Joan [coord.] (2012). *Homes i dones de la Selva: Diccionari biogràfic*. [Santa Coloma de Farners]: Consell Comarcal de la Selva; Centre d'Estudis Selvatans. 415 p. ISBN: 978-84-616-0336-2.

Fonts [Argentona], núm. 51 (juliol 2012). 34 p. ISSN: 1887-9381 [Edita:

Centre d'Estudis Argentonins Jaume Clavell]

Fonts [Argentona], núm. 52 (octubre 2012). 38 p. ISSN: 1887-9381 [Edita: Centre d'Estudis Argentonins Jaume Clavell]

Fulls del Museu Arxiu de Santa Maria [Mataró], núm. 103 (abril 2012). 44 p. ISSN: 0212-9248 [Edita: Museu Arxiu de Santa Maria]

Fulls d'Història Local [L'Escalà], núm. 100 (2012). 40 p. [Edita: Centre d'Estudis Escalencs – Arxiu Històric de L'Escalà]

GARRICH, Montserrat (2012). *Apel·les Mestres, artista complet i home polièdric: Materials per conèixer la seva vida i obra*. Barcelona: Esbart Català de Dansaires. 93 p. ISBN: 978-84-615-9966-0

Kesse [Tarragona], núm. 46 (desembre 2011). 36 p. ISSN:1136-7865 [Edita: Cercle d'Estudis Històrics i Socials Guillel Oliver] Edició electrònica: <http://www.revistakesse.com/index.php/kesse/issue/view/12/showToc>.

L'Eixarmada [Begues], núm. 11 (juliol 2012). 20 p. [Edita: Centre d'Estudis Beguetans]

L'Erol [Berga], núm. 112 (estiu 2012). 51 p. ISSN: 0212-445 [Edita: Àmbit de Recerques del Berguedà]

L'Erol [Berga], núm. 113 (tardor 2012). 54 p. ISSN: 0212-445 [Edita: Àmbit de Recerques del Berguedà]

Lo Floc [Riudoms], núm. 200 (abril-juny 2012). 48 p. ISSN: 2014-4830 [Edita: Centre d'Estudis Riudomencs Arnau de Palomar]

Lo Violí [Falset], núm. 13 (primer semestre 2012). 30 p. ISSN: 1886-872X [Edita: Centre d'Estudis del Priorat]

MARÍ MARÍ "ROTA", Antoni (2012). *Escola i mestres a sa Cala. Apunts històrics i d'ensenyament dels segles XIX i XX*. Eivissa: Institut d'Estudis Eivissencs. 310 p. ISBN: 978-84-87455-57-5

MAS GIBERT, Xavier; AMAT I TEIXIDÓ, Jordi (2012). *Canet de Mar 1898 – 1936: De la Guerra de Cuba a la Guerra Civil*. Canet de Mar: Els 2 Pins. 447 p. ISBN: 978-84-923967-5-7 [Amb la col·laboració del Centre d'Estudis Canetencs]

Mestall [Girona], núm. 31 (juny 2012). 12 p. DL: GI-731-1999 [Edita: Associació d'Història Rural]

Modilianum [Moià], núm. 46 (1er. semestre 2012). 96 p. ISSN: 1130-1252 [Edita: Associació Cultural Modilianum]

MORELL MOLL, Teresa (2012). *Valencians a Nova York: El cas de la Marina Alta*. [Dènia: Edicions 96; Institut d'Estudis Comarcals de la Marina Alta (L'Entorn; 7). 188 p. ISBN: 978-84-92763-81-8

Ponències [Granollers], (2012). 219 p. ISSN: 1137-9626 [Edita: Centre d'Estudis de Granollers. Associació Cultural]

Quaderns d'arxiu de la Fundació Bosch i Cardellach [Sabadell], núm. 110 (2012). 54 p. ISBN: 978-84-95113-27-6

Quaderns de Vilaniu [Valls], núm. 61 (2012). 106 p. ISSN: 0212-1921 [Edita: Institut d'Estudis Vallencs]

Recull de treballs [Torredembarra], núm. 13 (2012). 190 p. ISSN: 0212-663X [Edita: Centre d'Estudis Sinibald de Mas]

SÁNCHEZ I CARCELÉN, Antoni (2012). *La muntanya en armes: El carlisme a les Valls d'Àneu*. Esterrí d'Àneu: Consell Cultural de les Valls d'Àneu (Quaderns del Consell Cultural de les Valls d'Àneu; 7). 235 p. ISBN: 978-84-615-7530-5

Temps de Franja [Calaceit], núm. 114 (juliol-agost 2012). 19 p. ISSN: 1695-7709 [Edita: Iniciativa Cultural de la Franja]

Temps de Franja [Calaceit], núm. 115 (novembre 2012). 19 p. ISSN: 1695-7709 [Edita: Iniciativa Cultural de la Franja]

Trena i peu [L'Arboç], núm. 57 (maig-juny 2012). 59 p. [Edita: Arboç Activa't]

Trena i peu [L'Arboç], núm. 58 (juliol-agost 2012). 67 p. [Edita: Arboç Activa't]

Trena i peu [L'Arboç], núm. 59 (setembre-octubre 2012). 55 p. [Edita: L'Arboç Activa't]

Vuitenes Trobades Culturals Pirinenques: La marca Pirineus (2012). Andorra la Vella: Societat Andorrana de Ciències [et al.] 168 p. ISBN: 978-99920-61-14-5

YEGUAS, Joan; GARRALON, Sebastià [cur.] (2012). *Joan Robles i Mateo (1899-1984): Un escultor d'imatgeria religiosa popular*. Sant Martí de Maldà: Grup de Recerques de les Terres de Ponent (Cum Laude. Reconeixement a la investigació; 3). 241 p. ISBN: 978-84-616-0035-9

En la mort de Josep Miquel Vidal Hernández

Ha mort Josep Miquel Vidal Hernández (Maó, 27 d'octubre de 1939 – Maó 9 de gener de 2013), coordinador científic de l'Institut Menorquí d'Estudis. La seva alçada intel·lectual ha estat reconeguda amb nombrosos premis com ara el Premi Ramon Llull (2006), el Recercat (2009), el Premi Canigó (2012) i la insígnia d'or del propi Institut Menorquí d'Estudis a tota una vida dedicada a la ciència i la cultura universal des de Menorca.

Vidal Hernández es llicencià en ciències físiques per la Universitat de Barcelona el 1968, fou professor de física de l'estat sòlid a la mateixa universitat (1970-1974) i ha estat el director de l'Enciclopèdia de Menorca des de 1977. Després de la creació de l'Institut Menorquí d'Estudis fou nomenat secretari general i pos-

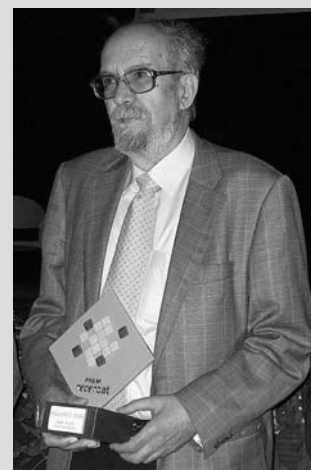
teriorment coordinador científic, càrrec que ha exercit fins al dia de la seva mort.

També fou membre numerari de la Societat Catalana de Física, membre de la Secció de Ciències Físiques, Químiques i Matemàtiques de l'Institut d'Estudis Catalans i membre de la Societat d'Història de la Ciència i de la Tècnica (de la junta directiva des de 1997).

Per la CCEPC i l'IRMU ha estat el referent de Menorca i no pas un referent simbòlic sinó interactuant sempre quan se li demanava o proposant directament. Ens cal recordar entre altres coses l'assemblea general de la CCEPC del desembre de 2003 i el Vè congrés de la CCEPC de l'octubre de 2005, celebrats a Maó. L'any 2009 al Recercat de Figueres va rebre el premi a la persona vinculada a un centre d'estudis.



Amb el premi Recercat, a Figueres, l'any 2009. >>



<< Josep Miquel Vidal Hernández durant la celebració del Vè congrés de la CCEPC a Maó. Octubre de 2005.

Centres i instituts d'estudis adherits a la CCEPC

1. Agrupació Cultural Vila-seca (Vila-seca)
2. Àmbit de Recerques del Berguedà (Berga)
3. Amics de Besalú i el seu Comtat (Besalú)
4. Amics del Castell de Gelida (Gelida)
5. Arrels Cultura (Caldes d'Estrac)
6. Arxiu de Tradicions de l'Alguer (l'Alguer)
7. Arxiu Festiu Catalunya. Fundació Privada (Barcelona)
8. Associació Catalana de Documentació Històrica Patrimonial i Familiar (Sant Vicenç de Castellet)
9. Associació Cultural "Modilianum" (Moia)
10. Associació Cultural Baixa Segarra (Santa Coloma de Queralt)
11. Associació Cultural del Matarranya (Calaceit)
12. Associació Cultural del Montserrat (Collbató)
13. Associació de Cultura del Comú de Particulars (la Pobra de Segur)
14. Associació d'Estudis Torellonencs (Torelló)
15. Associació d'Història Rural de les Comarques Gironines (Girona)
16. Associació Grup de Recerca de Cerdanya (Puigcerdà)
17. Ateneu Popular de Calonge (Calonge)
18. Centre d'Estudis Alcoverencs (Alcover)
19. Centre d'Estudis Argentonins Jaume Clavell (Argentona)
20. Centre d'Estudis Beguetans (Begues)
21. Centre d'Estudis Cadaquesencs (Cadaqués)
22. Centre d'Estudis Canetencs (Canet de Mar)
23. Centre d'Estudis Centellençs (Centelles)
24. Centre d'Estudis Comarcals de Banyoles (Banyoles)
25. Centre d'Estudis Comarcals del Baix Llobregat (Sant Feliu de Llobregat)
26. Centre d'Estudis Comarcals del Ripollès (Ripoll)
27. Centre d'Estudis Comarcals d'Igualada (Igualada)
28. Centre d'Estudis d'Altafulla (Altafulla)
29. Centre d'Estudis d'Avià (Avià)
30. Centre d'Estudis de Gavà (Gavà)
31. Centre d'Estudis de Granollers (Granollers)
32. Centre d'Estudis de la Conca de Barberà (Montblanc)
33. Centre d'Estudis de la Ribera d'Ebre (Flix)
34. Centre d'Estudis de les Garrigues (les Borges Blanques)
35. Centre d'Estudis de l'Hospitalet (l'Hospitalet de Llobregat)
36. Centre d'Estudis de Montjuïc (Barcelona)
37. Centre d'Estudis de Sant Cebrià (Sant Cebrià de Vallalta)
38. Centre d'Estudis de Sant Pere de Vilamajor (Sant Pere de Vilamajor)
39. Centre d'Estudis del Bages (Manresa)
40. Centre d'Estudis del Besòs-Canyet (Badalona)
41. Centre d'Estudis del Gaià (Vila-rodona)
42. Centre d'Estudis del Lluçanès (Prats de Lluçanès)
43. Centre d'Estudis del Priorat (Torroja)
44. Centre d'Estudis del Voltreganès (Sant Hipòlit de Voltregà)
45. Centre d'Estudis dels Ports (Morella)
46. Centre d'Estudis de Subirats (Subirats)
47. Centre d'Estudis d'Isona i Conca Dellà (Isona)
48. Centre d'Estudis d'Ulldecona (Ulldecona)
49. Centre d'Estudis Escalencs (l'Escala)
50. Centre d'Estudis Històrics de Terrassa (Terrassa)
51. Centre d'Estudis Ignasi Iglésias (Barcelona)
52. Centre d'Estudis Lacetans (Solsona)
53. Centre d'Estudis Locals d'Alaió - Fòrum 3r Mil·lenni (Alaió)
54. Centre d'Estudis Martorellencs (Martorell)
55. Centre d'Estudis Molletans (Mollet del Vallès)
56. Centre d'Estudis Mont-roigencs (Mont-roig del camp)
57. Centre d'Estudis Pirineu Natural (la Seu d'Urgell)
58. Centre d'Estudis Planers (Santa Bàrbara)
59. Centre d'Estudis Ribagorçans (Benavarri)
60. Centre d'Estudis Riudomencs "Arnau de Palomar" (Riudoms)
61. Centre d'Estudis Santfostencs "Amics de Cabanyes" (Sant Fost de Campsentelles)
62. Centre d'Estudis Santjustencs (Sant Just Desvern)
63. Centre d'Estudis Selvatans (Santa Coloma de Farners)
64. Centre d'Estudis Seniens (la Sénia)
65. Centre d'Estudis Sinibald de Mas (Torredembarra)
66. Centre de Documentació. Ecomuseu dels Ports (Horta de Sant Joan)
67. Centre de Lectura de Reus (Reus)
68. Centre de Recerca Històrica del Poble-sec - CERHISEC (Barcelona)
69. Centre de Recerques del Pla d'Urgell "Mascançà" (Mollerussa)
70. Centre de Recerques i Estudis "Mogoda" (Santa Perpètua de Mogoda)
71. Centre d'Estudis "Lo Llescó" (Mas de Barberans)
72. Centre d'Història Natural de la Conca de Barberà (Montblanc)
73. Centre Miró de Mont-roig del Camp (Mont-roig del Camp)
74. Centre Picasso d'Orta - Associació UNESCO (Horta de Sant Joan)
75. Cercle d'Estudis Històrics i Socials "Guillem Oliver" del Camp de Tarragona (Tarragona)
76. Circare. Grup de Recerca (Barcelona)
77. Col·lectiu de Recerques Arqueològiques de Cerdanyola (Cerdanyola)
78. Consell Cultural de les Valls d'Àneu (Esterrri d'Àneu)
79. Esbart Català de Dansaires (Barcelona)
80. Espai de Recerca (Molins de Rei)
81. Espais Escrits - Xarxa del Patrimoni Literari Català (Folgueroles)
82. Fundació Bosch i Cardellach (Sabadell)
83. Fundació Pública Institut d'Estudis Ilerdencs (Lleida)
84. Fundació Roca i Galès (Barcelona)
85. Grup de Recerques Històriques de Castelldefels "El Torroé" (Castelldefels)
86. Grup d'Estudis d'Esplugues (Esplugues de Llobregat)
87. Grup d'Estudis Hortariu de l'Ateneu Popular de Ponent (Lleida)
88. Grup d'Estudis Locals (Sant Cugat del Vallès)
89. Grup d'Estudis Sitgetans (Sitges)
90. Grup d'Investigació i Història de Sant Quirze (Sant Quirze del Vallès)
91. Grup de Recerca de Cervelló (Cervelló)
92. Grup de Recerca Folklorica d'Osona (Folgueroles)
93. Grup de Recerques de les Terres de Ponent (Sant Martí de Maldà)
94. Grup d'Història del Casal (Mataró)
95. Institut d'Estudis Baleàrics (Palma de Mallorca)
96. Institut d'Estudis Ceretans (Puigcerdà)
97. Institut d'Estudis Comarcals de la Marina Alta (Pedreguer)
98. Institut d'Estudis Comarcals del Montsià (Amposta)
99. Institut d'Estudis Comarcals del Pla d'Urgell (Mollerussa)
100. Institut d'Estudis de la Vall d'Albaida (Ontinyent)
101. Institut d'Estudis del Baix Cinca (Fraga)
102. Institut d'Estudis Eivissencs (Eivissa)
103. Institut d'Estudis Empordanesos (Figueres)
104. Institut d'Estudis Gironins (Girona)
105. Institut d'Estudis Penedesencs (Vilafranca del Penedès)
106. Institut d'Estudis Vallencs (Valls)
107. Institut de Llengua i Cultura Catalanes (Girona)
108. Institut d'Estudis Comarcals de l'Alt Urgell (Adràl)
109. Institut Menorquí d'Estudis (Maó)
110. L'Arboç ACTHIVAT (l'Arboç)
111. Museu Arxiu de Santa Maria - Centre d'Estudis Locals de Mataró (Mataró)
112. Patronat d'Estudis Històrics d'Olot i Comarca (Olot)
113. Patronat d'Estudis Osonencs (Vic)
114. Patronat Francesc Eiximenis (Girona)
115. Societat Andorrana de Ciències (Andorra la Vella)
116. Societat Arqueològica Lul·liana (Palma de Mallorca)
117. Taller d'Història de Gràcia (Barcelona)
118. Terra dels Avis (Elna)
119. Tot Història Associació Cultural (Barcelona)

FRONTISSA

Edita:

Coordinadora de Centres d'Estudis de Parla Catalana
Carrer del Carme, 47 (IEC) • 08001 BARCELONA
Tel. 933 248 585 ext 131 • Fax 932 701 180 • ccepc@iec.cat • www.ccepc.org

Consell de Redacció:

M. Teresa Borràs, Narcís Figueras, M. Carme Jiménez,
Lourdes Plans, Marcel Poblet, Josep Santesmasés i Francesc Visó

Dipòsit legal: T-730-2001 - **Composició i impressió:** Gràfiques del Matarranya. Calaceit

Amb el suport de:

