

Les nostres pròpies històries

En l'article de la secció "des de la universitat" Josep M. Solé Sabaté descriu els canvis que s'han donat en la valoració de la història local en les darreres dècades. Diferencia també la consideració carregada de prejudicis existent a finals del franquisme en l'àmbit acadèmic i la realitat —molt diferent— que es va trobar quan va endegar una extensa recerca per tot el país.

No ha estat fàcil trencar prejudicis preestablerts que massa sovint anaven associats a la definició de la història local i dels seus conreadors. Tanmateix ha plogut molt i la tossuda realitat s'ha imposat a partir, a més, de millores fefaents. Avui dia la valoració es realitza a partir d'uns paràmetres molt més objectius, cas a cas, si cal, i globalment, per obtenir-ne una dimensió real. Ningú pot obviar la multitud d'articles publicats a revistes dels centres d'estudis i de la mateixa universitat, monografies, llibres col·lectius, tesis doctorals, congressos, etc. Ningú tampoc hauria d'ignorar la transmissió de coneixement històric a la societat, sobre el propi lloc o territori i a nivell més general, que ha propiciat una elevació cultural, que ha

quallat en la consciència ciutadana, que ha incidit en les polítiques públiques.

El paper dels centres d'estudis ha estat clau. El reconeixement d'aquesta realitat ha entrat en la normalitat, acompanyada a més per la revitalització dels valors associatius, de la participació ciutadana, de la consciència crítica que des del conjunt de la societat s'ha posat damunt de la taula com una manera d'afrontar el futur.

De tant en tant, sobretot amb motiu d'alguna commemoració vinculada a aniversaris d'un centre o de les seves publicacions, s'han propiciat mirades reflexives envers les pròpies trajectòries. És una feina que no ens hauríem oblidar de fer. Cal deixar rastres documentals, cal no perdre la memòria dels orígens rescatada de les persones que han estat els protagonistes, els motius que els van impulsar a activar i mantenir les estructures associatives dels centres d'estudis. Cal també demanar anàlisi externa, comparativa i valorativa, per encaixar bé els moviments locals en el conjunt del país. Quan molts centres acumulen dècades de funcionament continuat, com a conreadors de la història local, cal que impulsem les nostres pròpies històries.



Coordinadora
de Centres
d'Estudis de
Parla Catalana
CCEPC

Premi Nacional de Patrimoni Cultural 2007

sumari

des de la universitat	
Visió personal, la Història local de la Transició Democràtica ençà	pàg. 1
una imatge, una història	
Una primera postal	pàg. 3
coneguem els centres d'estudis	
El Centre d'Estudis Comarcals d'Igualada	pàg. 4-5
ccepc	
X Congrés de la CCEPC	pàg. 6-7
institut d'estudis catalans	
1r Congrés del món de la masia: passat, present i futur del territori rural catal	pàg. 8
institut ramon muntaner	
I de nou, el Recercat	pàg. 9-10
l'entrevista	
Entrevista a Jaume Botey Vallés	pàg. 11-13
la finestra	
Centres d'Estudis Comarcals i Universitat: primers fruits d'una sinèrgia imprescindible	pàg. 14-15
l'arxiu	
La Xarxa d'Arxius Municipals de la Diputació de Barcelona	pàg. 16-17
museu	
L'aportació del sistema territorial del mNACTEC a l'estudi, protecció i difusió del patrimoni industrial català	pàg. 18-19
resenyes i novetats	pàg. 20-23

des de la universitat

Visió personal, la Història local de la Transició Democràtica ençà

Des de la pròpia experiència és tot un repte explicar breument l'evolució de la història local a Catalunya, de la Transició fins el present.

La meua intervenció obria el Congrés "Història local, l'estat de la qüestió" celebrat el 20-22 març de 2015 a Sant Andreu de Palomar (Barcelona), organitzat pel Centre d'Estudis Ignasi Iglésias i amb el suport de l'Institut Ramon Muntaner, la CCEPC, Tot Història Associació Cultural, Taller d'Història de Gràcia i Taller d'Història del Clot-

Camp de l'Arpa.

A la Universitat de Barcelona de finals del franquisme —la UAB era encara molt novella i petita—, en general es tractava amb menyspreu i desconsideració pública els historiadors locals. Se'ls definia com erudits locals de poc gruix general. Sovint s'inclouïa els arxivers en aquest vague criteri.

Hom deïa que era personal que no ajudava a qui feia recerca, que no oferien a altri el que podia ser-li necessari per investi-

gar. Que eren només autodidactes amb poc coneixement general i escassa formació. Es deixava caure que el gruix dels arxivers no tenien catalogats els fons, quan no s'afirmava que els tenien en poca estima i poca cura. He de puntualitzar que a millors historiadors-investigadors, la crítica disminuïa, i si se'n deia alguna d'aguda, –se'n deien– era en referència a casos molt concrets.

Com aplicat estudiant acceptava el que em deien, així fou fins que fent una ambiciosa recerca d'anys i per tot el país descobrí que no era pas veritat, ni molt menys, a excepció de comptats casos.

Sí que hi havia una feina ingent a fer, sí que existia un veritable desgavell en com es catalogava, conservava, mostrava o s'accedia a la consulta en els horaris més variats, dies o períodes de consulta. Existia veritablement una arbitrariedad completa, però era massa injusta i matussera en no diferenciar les mancances, en no reconèixer la correcta responsabilitat i l'important que va ser la feina de protegir documentació on hi havia arxiu o en preservar la documentació per la pressió, influència o acció directa de l'historiador o erudit local.

Vaig seguir tots i cada un dels arxius locals de Catalunya que podien tenir fons documental per fer la tesi doctoral iniciada a mitjans 1977, llegida el 1983 i publicada amb el títol *La repressió franquista a Catalunya* (1ª Ed. 1985, Reedició 2003. Barcelona. Ed. 62). Justament posterior al llibre citat, ara junt en Joan Villarroya, vam seguir tots i cada un dels municipis del país per poder realitzar l'estudi *La repressió a la rereguarda de Catalunya 1936-1939* 2 vols (1989-1990. Barcelona. PAM).

Per la meva experiència he de dir, ras i curt, que sense l'ajut dels historiadors locals, dels erudits de cada lloc, de la gent interessada en la història i cultura del seu poble, comarca i país, la gran majoria aleshores sense titulació de cap mena, la recerca se n'hagués ressentit i les obres no haurien estat punt de referència sobre el tema.

L'ajut fou inestimable.

De les experiències viscudes referents



a arxius explicaré tres casos, podrien ser desenes, que per ells mateixos indiquen com era la consideració que es tenia de la documentació a preservar a cavall de la Dictadura a la Transició Democràtica.

A Falset (Priorat) per accedir als fons de la guerra i a la còpia de la Causa General l'alcalde entrant va rebentar l'armari. Molt de tot el dramàtic relacionat amb la guerra i postguerra havia estat destruït, hom havia oblidat el fons documental que entaforava l'armari. Allí, únic lloc localitzat fins aleshores a Catalunya, hi havia la relació de tots els presos que havien passat per la presó del partit judicial que finalment no foren traslladats a les presons de la capital provincial. Una informació clau per veure l'elevat índex repressiu, les denúncies més directes i el nom dels denunciants.

Tenia el permís concedit pel Fiscal General de l'estat de poder consultar tota mena de documentació lligada a fets de la guerra i postguerra. En la immensa majoria de pobles no hi havia cap mena d'arxiu, la documentació es guardava de qualsevol manera i la podia remenar en els horaris concedits a partir de les vuit del vespre. Vaig tenir a les meves mans un recull ampli de Documentació referent a les Col·lectivitzacions agràries fetes durant la Revolució i la Guerra a la comarca de les Garrigues. A l'Ajuntament en qüestió els hi vaig dir que de totes totes ho conservessin ben

guardat. Temia que ho llencessin amb la idea de fer net de les "coses de la guerra" per superar divisions a la vila. No em va semblar ètic ni honest endur-m'ho, seria un robatori pensava. Quan vaig tornar al cap d'uns mesos vaig veure que havia passat el que em temia, ho havien llençat.

A la Seu d'Urgell (Alt Urgell) tenien dalt de tot de l'edifici de l'Ajuntament la documentació arxivada, eren una mena de golfes que donaven a una visió meravellosa del Cadí, el Segre i tot l'Urgellet. Va començar a nevar i feia vent, havia d'investigar amb guants pel fred que hi feia, per cert de tant en tant queien volves de neu sobre els papers.

Si parlés de testimonis orals i informadors locals seria inacabable. Ells m'ajudaren de forma absoluta a tots i cada un dels pobles i ciutats de Catalunya. Sempre vaig trobar un historiador local, una persona de cultura, un presumpte erudit que em va guiar per a que podés esbrinar els aspectes més dolorosos i dramàtics que Catalunya ha viscut al llarg del segle XX. Tot canvià amb la llei d'Arxius i Biblioteques de Gener de 1982 que va dissenyar en Max Cahner (Bad Godesberg, Alemanya, 1936 – Barcelona, 2013) en la primera legislatura de la Generalitat plenament recuperada.

A partir d'aquí pel que fa als arxius, biblioteques, centres de documentació, arxivers i valoració del món cultural local, de la història local, de l'erudit de cada lloc, de la necessària professionalització tot ha canviat profundament. Els avenços, per mi, han estat de somni.

Manca molt, no som al paradís, ni molt menys, però és que veníem d'un pou fosc d'aigua morta.

Avui el reconeixement és a tot arreu, només qui no hi treballa o ho desconeix per altra raó és insensible al molt i molt que devem a la història local per conèixer millor el nostre passat i present. Per cert, avui des d'una formació acadèmica i universitària i treballant en xarxa.

JOSEP MARIA SOLÉ I SABATÉ
CATEDRÀTIC HISTÒRIA CONTEMPORÀNIA
UAB

Una primera postal



El fotògraf que ens va mostrar aquesta primera «postal» de la nova cultura emergent a Menorca es deia Josep Miquel Vidal Hernández.

Una platja de Menorca... al sud de Maó... no sembla que el temps sigui prou agradable, perquè la mar es veu arrissada...però, a l'arena, està ja ple de cadires per seure i prendre el sol... al costat d'una caseta antiga, adaptada, sembla, com a bar...

La fotografia té un valor gairebé fundacional. És de finals dels anys 60... o de tot just els començaments dels 70... quan comença a Menorca la primera onada de desenvolupament turístic. És el moment en que una nova mirada sobre el territori ens descobreix l'existència d'un nou paisatge: la platja i la costa com a lloc de contemplació, d'assentament i... de negoci !! i el primer element simbòlic d'aquest nou paisatge és una cadira. Jo no sé si hi ha cap estudi dedicat al turisme que hagi analitzat la història de les cadires de platja, les umbrelles, les «tumbones», les hamaques... Potser els estudis de disseny mobiliari no han arribat a aquesta part de la nostra cultura, ni els estudis culturals no han fet encara l'anàlisi del sentit i la funció d'aquestes cadires que no serveixen per seure, en sentit estricte, sinó per exposar el cos a la radiació solar, gairebé com a altars d'ofrena al vell déu Ra de la religió egípcia. Però en les cadires-hamaca de la fotografia es nota encara el caràcter inicial de la

nova religió solar, perquè, en aquest cas, les cadires tenen una protecció frontal com a para-sol. Són hamaques de «primera generació»...

Però al costat de la platja hi ha una caseta. I aquesta té un doble valor. Primer, ens permet identificar el lloc, perquè avui la caseta encara hi és: és tracta de Binibèquer, a vegades escrit als mapes i guies de Menorca com a Binibeca, seguint una tradició d'escriptura fonètica, anterior a la normalització lingüística. Aquesta platja, a la costa sud de Menorca, va ser certament un dels primers indrets en el desenvolupament turístic menorquí, fins i tot convertint-se en un dels referents urbanístics de la nova cultura emergent a l'illa. L'any 1972 s'hi va construir una urbanització que imitava un poble de pescadors, amb cases blanques i finestres verdes, amb carrerons estrets amb fòbia a la línia recta... Un exemple perfecte de l'arquitectura del simulacre, que ni tan sols imita cap model real menorquí. Però per a la mirada exterior esdevé tan versemblant, que avui, per a molts visitants, s'ha convertit en exemple de l'autèntic poblat mariner «tradicional» de Menorca. Baudrillard, si l'hagués conegut, l'hauria pogut posar com a exemple pur de la cultura del simulacre (sense arribar a

la perfecció de la Sagrada Família, de Barcelona, es clar!). Segon, la caseta-bar té un notable valor antropològic, ja que es un molt bon exemple de les anomenades «casetes de vorera», de les quals en sobreviuen encara més de 30 a diversos indrets costaners de Menorca, i que servien per guardar barquetes o els ormeigs de pesca o per celebrar alguna trobada amb la família o els amics quan es tractava «d'anar a vega» al costat de la mar. La majoria, avui, encara tenen aquesta funció, però algunes van desaparèixer amb l'urbanisme turístic. La de Binibèquer va ser una de les primeres, sinó la primera en esdevenir bar-restaurant, com diu encara una guia turística:

«También cuenta con un restaurante a pie de playa con un buen servicio y comida de calidad, donde podemos comer con las mejores vistas a la cala y la playa, bajo la techumbre de cañizo y robustas mesas de troncos. Este pintoresco chiringuito fue de los primeros que tuvieron instalación fija en las playas de la isla y conserva un aspecto de caseta de pescadores de antaño que le confiere una imagen de postal junto a la playa».

JAUME MASCARÓ PONS
INSTITUT MENORQUÍ D'ESTUDIS

El Centre d'Estudis Comarcals d'Igualada

El Centre d'Estudis Comarcals d'Igualada es constituí el 24 d'agost de 1947 a partir del grup Anabis, en el qual hi van participar Joan Mercader, Josep Romeu, Josep M. Solà Solé, Joan Llacuna, Jaume Padrós, Josep Massana..., que, entre 1944 i 1947, havia desenvolupat una intensa activitat cultural clandestina de caire catalanista. Durant els anys de la dictadura franquista, el CECI va desenvolupar, sota la direcció del Dr. Joan Mercader, una tasca d'impuls a la investigació en els àmbits local i comarcal. Les seves activitats es van centrar en les sessions plenàries amb els discursos anuals reglamentaris; en la formació de l'arxiu (amb la recollida de fons documentals privats) i de la biblioteca; en les publicacions, gairebé en la seva totalitat en català; en la formació dels museus de la Ciutat, Tèxtil i de la Pell; en la divulgació cultural i en la protecció del patrimoni arquitectònic mitjançant patronats. La projecció exterior de l'entitat va ser considerada cabdal per Joan Mercader i, molt especialment, les actuacions orientades a crear i enfortir lligams amb altres grups d'arreu de Catalunya interessats en la promoció de la cultura catalana en els àmbits local i comarcal. Per aquest motiu, va impulsar, conjuntament amb Albert Ferrer, de Vilanova i la Geltrú, la celebració de l'Assemblea Intercomarcal d'Estudiosos l'any 1950 a Martorell. A partir de l'adveniment de



la democràcia, el CECI va anar transferint les infraestructures culturals que havia creat: l'arxiu, la biblioteca i el museu a les que va cedir la totalitat dels seus fons arxivístics, documentals i bibliogràfics. Actualment, el CECI és una entitat cultural sense ànim de lucre d'àmbit local i comarcal que té per finalitat promoure la investigació i la divulgació de la recerca.

Des dels seus inicis s'ha estructurat en seccions amb un ampli ventall de temàtiques. Actualment consta de vuit seccions: Arqueologia (1947), Ciències naturals i mediambientals (1995), Ciències de la salut (2012), Comissió de Publicacions (2002), Estudis clàssics "Prometeu Encadenat" (1991), Filològica "Emili Vallès" (1983), Història Dr. J. Mercader (1986), Paleontologia i Geologia (1993); i dos grups filials: Associació Bonsai i Natura de l'Anoia (1993) i Espeleogrup Anoia EGAN (1988). Cadascuna de les seccions té

com a objectiu la investigació i divulgació de la seva àrea de treball per a la preservació del patrimoni natural i cultural, mitjançant la publicació de memòries, estudis, llibres, recursos audiovisuals..., i l'organització de conferències, congressos, exposicions i sortides.

El CECI participa de forma activa en els Premis Ciutat d'Igualada. Convoca amb l'Ajuntament d'Igualada i el Centre d'Estudis Antoni de Capmany de la Universitat de Barcelona, el Premi d'Investigació Jaume Caresmar i el Premi de Recerca Dr. Joan Mercader i intervén en l'elecció del jurat. Ambdós s'adrecen a treballs d'investigació en el camp de les ciències humanes i socials sobre la ciutat d'Igualada o la seva comarca. Es diferencien en que el Premi Caresmar s'adreça a treballs d'investigació inèdits finalitzats i el treball guanyador es publica a la *Miscellanea Aqualatensia*, mentre que el Premi Dr. Joan Mercader s'adreça a projectes d'investigació inèdits a desenvolupar en 2 anys, publicant-se el treball guanyador a la col·lecció Biblioteca Abat Oliba de Publicacions de l'Abadia de Montserrat. Convoca també el Premi de Poesia Joan Llacuna que s'atorga al millor recull de poesia original i inèdit, escrit en català, no premiat prèviament i es publica a Viena Edicions, junt amb l'Ajuntament d'Igualada i l'Ateneu Igualadí, tenint representació permanent en el jurat.

La *Miscellanea Aqualatensia* és la publicació de referència. De periodicitat biennal (aquest any es presentarà el XVIè volum), inclou treballs i articles d'investigació sobre Igualada i la seva comarca, la majoria d'ells sobre temes d'història. A més de l'edició en paper es troba a l'abast del públic al portal de publicacions www.raco.cat. L'activitat de coordinació dels premis d'investigació i recerca, juntament amb tota la tasca editorial de l'entitat, es porta a terme des de la Comissió de Publicacions creada l'any 2002.

El CECI col·labora en l'organització dels Premis de Recerca Jove que reconeixen els millor treballs de recerca de Batxillerat i Cicles Formatius



Acte oficial de fundació del CECI al saló de sessions de l'Ajuntament d'Igualada, 24/08/1947



Presentació de la Miscellanea Aqualatensia 15 al saló de sessions de l'Ajuntament d'Igualada, 14/03/2014



Entrega dels Premis Igualada de Recerca Jove, 22/04/2015

de Grau Superior de l'Anoia, impulsats per l'Escola d'Enginyeria d'Igualada i és responsable d'avaluar els treballs de la modalitat social-humanística. A petició dels centres de Secundària, organitza les Jornades d'Iniciació a la Recerca juntament amb el Museu de la Pell i Comarcal de l'Anoia i l'Escola d'Enginyeria d'Igualada.

De les diferents actuacions que les seccions porten a terme citem alguns dels projectes previstos per aquest any 2015. La secció de Ciències de la Salut, té previst l'estudi, anàlisi i usos terapèutics de les plantes medicinals de l'herbari Escarré (1896-1928) i procedir a la seva digitalització, abans de cedir-lo definitivament a l'Arxiu Comarcal de l'Anoia. També continuar el Diccionari biogràfic de professionals de la salut d'Igualada i comarca i mantenir col·laboracions puntuals amb la Societat Catalana d'Història de la Farmàcia i la Societat Catalana d'Història de la Medicina.

La secció de Ciències Naturals i Mediambientals segueix treballant en la catalogació dels arbres, arbustos i plantes dels carrers i places d'Igualada i en la confecció d'un herbari virtual.

La catalogació dels arbres ha finalitzat i es va presentar l'any 2014, la dels arbustos també ha finalitzat i està prevista la presentació aquest any 2015. Actualment, està treballant en la de la resta de plantes i la seva presentació està prevista per l'any 2016. Ha iniciat la col·laboració amb l'Associació per l'Estudi de la Natura d'Anoia (AENA) en l'organització de diferents sortides, les passejades pel riu Anoia i el projecte d'àmbit europeu de neteja de les lleres del riu Anoia.

La secció de Paleontologia ha finalitzat el projecte de restauració del sireni del Turó dels Campassos de Santa Maria de Miralles i l'elaboració de la memòria per al seu dipòsit a la Direcció General d'Arxius, Biblioteques, Museus i Patrimoni del Departament de Cultura de la Generalitat de Catalunya.

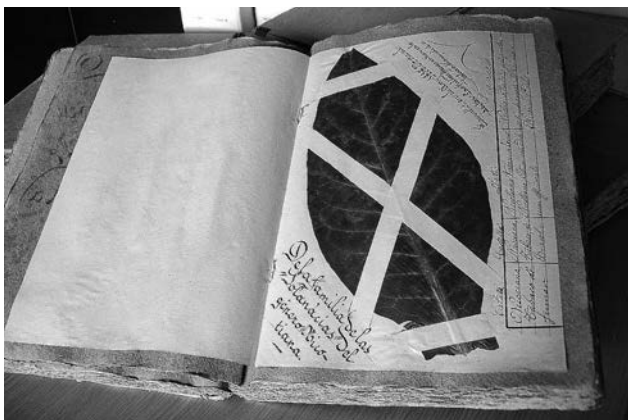
La secció d'Arqueologia treballa en la conservació del jaciment d'"Els Vilars de Tous", excavat l'any 1997, on ha aparegut nou material arqueològic. El Servei Territorial d'Arqueologia de la Generalitat ja ha donat l'autorització per a tapar el jaciment amb material impermeable i poder paraitzar el pro-

cés de degradació.

La secció d'història Dr. Joan Mercader segueix treballant en el projecte d'investigació sobre els orígens i desenvolupament del barri industrial del Rec d'Igualada que conserva un important patrimoni arquitectònic d'arqueologia industrial. La investigació iniciada l'any 2001 compta ja amb els plànols, les fotografies i material documental d'aquells edificis que per la seva rellevància i singularitat s'han considerat objecte d'un estudi demogràfic. Tot aquest material ha de materialitzar-se en una publicació que permeti recordar les característiques del barri i que constitueixi una eina que possibiliti avançar en el coneixement de la història social, urbanística i econòmica de la ciutat d'Igualada. Alguns dels edificis principals han estat objecte d'articles ja publicats a la *Miscellanea Aqualatensia*.

Les diferents publicacions de l'entitat i les activitats que es realitzen es poden consultar a la pàgina web: www.cecianoia.cat.

GEMMA ESTRADA I ROSA M. PARÉS



Herbari Escarré (1896 - 1928)



Matinal arqueològica als Prats de Rei, 16/06/2013

X Congrés de la CCEPC

“Recursos i territori. Perspectiva històrica i Nous equilibris”

El 2014 ha estat un any atípic pel que fa a la seqüència en l'organització dels nostres congressos, de periodicitat bianual. Normalment dediquem un any a l'organització i celebració del congrés i l'any següent a l'edició i presentació de les corresponents actes. Durant el 2014 vam poder realitzar totes dues activitats (Congrés el mes de febrer i presentació de les actes el mes de desembre).

Ja el 2014, a l'Assemblea General de Santa Coloma de Farners i a diverses reunions de la Junta de Govern de la CCEPC, es van recollir diversos suggeriments que plantejaven la dedicació del proper congrés a un plantejament interdisciplinari, que tractés temàtiques no estrictament històriques.

Durant aquests últims mesos hem estat treballant amb aquest plantejament, hem constituït el comitè científic i organitzador del congrés (incorporant-hi representants de diversos àmbits acadèmics i temàtics), que ha concretat les següents línies de treball:

PLANTEJAMENT

Des del V Congrés de la CCEPC “Paisatge, territori i societat a les terres de parla catalana”, celebrat a Maó el 2005, tots els congressos posteriors han estat dedicats a temàtiques exclusivament històriques. Fa temps que des de la CCEPC es plante-

java la necessitat de tornar a dedicar un dels seus congressos a una temàtica que hi incorporés les visions científica i tècnica, sense deixar de banda la perspectiva històrica.

El títol del X Congrés “Recursos i territori. Perspectiva històrica i nous equilibris” pretén tractar la confluència entre l'acció humana i els recursos del territori i la incidència de la ciència i la tecnologia, des d'una perspectiva històrica.

El congrés pretén ser interdisciplinari, però obrint molt la perspectiva històrica sobre el consum dels recursos, ja que la majoria de les persones que formen part dels centres i instituts d'estudis, són historiadors. Esperem doncs, també les aportacions de geògrafs, antropòlegs, ecòlegs, etc.

L'objectiu és poder rebre aportacions des del territori, amb les que puguem analitzar els seus recursos des de diverses perspectives (científica, tècnica econòmica, ambiental, històrica).

CONTINGUTS DEL CONGRÉS

El sòl, el subsòl, els minerals, l'aigua terrestre, els oceans, l'atmosfera, la radiació solar, els éssers vius, els boscos... posen a la nostra disposició una sèrie de recursos que nosaltres transformem i posem al servei de les nostres necessitats de subsistència. Parlar d'aquests recursos (eco-soci-

als, més que naturals) va més enllà de la descripció del món físic i inclou les distintes activitats humanes que han transformat secularment el territori.

Hom ha projectat diverses mirades sobre aquest recursos, malauradament sovint dissociades. La visió històrica sobre el seu ús i els conflictes i solucions que han generat queda reforçada per la d'altres disciplines científiques i tècniques i, alhora, la saviesa i l'experiència del passat pot il·luminar el tractament present i futur dels recursos avui dia disponibles.

La seva explotació cada cop més intensiva i la perspectiva de l'exhauriment d'alguns d'ells (especialment els combustibles fòssils) obliga a una nova mirada en la cerca de recursos renovables més propers, accessibles i també més lligats al territori. La potenciació del seu coneixement permet fer una aproximació de les fortaleses i oportunitats per encarar equilibris futurs més sostenibles.

El X Congrés de la Coordinadora de Centres d'Estudis de Parla Catalana es convoca amb aquesta perspectiva múltiple.

Mantenint una visió holística sobre els recursos, a efectes de participació s'han elegit quatre àmbits en funció de quatre de les grans necessitats humanes: l'alimentació, el poblament, les comunicacions i



V Congrés de la CCEPC. Maó, 2005.



IX Congrés de la CCEPC. Cervera, 2014.



Col·lecció de postals. ACSE. Autor desconegut. "Roders (treballadors del bosc que feien cercols de fusta)". Boscos de les Guilleries (La Selva). 1910-1920.

l'energia. Es fomenta, doncs, una visió transversal i interdisciplinària on un mateix recurs (per exemple, l'aigua) incideix en diferents necessitats, sovint de forma conflictiva que cal resoldre (aigua de boca, aigua de reg, l'aigua industrial o les centrals hidràuliques). En cada àmbit s'acceptaran comunicacions que incloguin interpretació històrica, anàlisi actual i perspectives de futur.

Àmbit 1: Alimentació

Agricultura, ramaderia, pesca i aquicultura, cada una d'elles relacionada amb uns recursos (sòl, aigua, clima) i amb unes determinades infraestructures. En totes elles incideixen també altres factors que poden condicionar l'alimentació del futur, com ara la biodiversitat, les malalties, la conservació, el transport, l'exhauriment i deteriorament dels recursos i l'impacte ambiental. Com s'ha resolt l'alimentació en el passat i, com evolucionarà en el futur?

Àmbit 2: Poblament

Ha estat històricament vinculat a la proximitat als recursos d'aigua i de la terra per a l'alimentació i a l'accés a una energia assequible. Amb la generalització del transport massiu (especialment després de la Segona Guerra Mundial), el poblament s'ha concentrat en les ciutats i conurbacions generant potents infraestructures per a donar resposta als consums i a la generació de residus. Com s'ha resolt el poblament en el passat i com evolucionarà condicionat pel futur canvi energètic?

Àmbit 3: Comunicacions

Les comunicacions inclouen la mobilitat de les persones, el transport de mercaderies i la comunicació a distància i requereixen xarxes estretament relacionades amb el territori, sovint en conflicte amb altres usos. S'ha passat de la tracció animal a la motoritzada (el 95%, amb derivats del petroli), i la comunicació a distància (ràdio, televisió, telèfon, internet) creix exponencialment. Què ens ensenyen les comunicacions del passat i quines oportunitats s'obren en el futur de cada territori?

Àmbit 4: Energia

Històricament, els recursos energètics eren locals (tracció animal, llenya, molins) i s'aprofitaven les condicions climàtiques (edificis, assecatge, caves, pous de glaç). Els

combustibles fòssils i l'urani (no renovables) són fonts d'energia molt més potents i concentrades però comporten riscos i impactes ambientals greus i el seu control s'escapa de la ciutadania. Com s'han dotat d'energia les comunitats locals i quin nou plantejament social, tecnològic i territorial caldrà per al sistema energètic del futur?

LLOC I DATES

En aquests moments s'estan fent les gestions per a poder celebrar el congrés a la ciutat de Manresa, previsiblement tindrà lloc el cap de setmana del 21 al 23 d'octubre de 2016. Esperem aclarir i confirmar aviat alguns detalls organitzatius i logístics per a poder editar i trametre la primera circular del congrés.

ELS ANTERIORS CONGRESSOS DE LA CCEPC

- I. 1994. Lleida:** Moviments socials i dinàmica associativa.
- II. 1997. Palma:** Franquisme i transició democràtica a les terres de parla catalana.
- III. 2001. Barcelona:** Fonts orals. La investigació a les terres de parla catalana.
- IV. 2004. Vic:** Església, societat i poder a les terres de parla catalana.
- V. 2005. Maó:** Paisatge, territori i societat a les terres de parla catalana.
- VI. 2006. Barcelona:** Republicans i republicanisme a les terres de parla catalana.
- VII. 2008. València:** Els processos migratoris a les terres de parla catalana.
- VIII. 2011. Barcelona i Cornellà:** 1960-1980. Transicions i canvis a les terres de parla catalana.
- IX. 2014. Cervera:** Després de les Noves Plantes: canvis i continuïtats a les terres de parla catalana.

1r Congrés del món de la masia: passat, present i futur del territori rural català

Els dies 11- 13 de març de 2015 va tenir lloc el *1r Congrés del món de la masia: passat, present i futur del territori rural català*, a la Seu de l'IEC del carrer del Carme de Barcelona. L'organitzaren professionals de diferents disciplines convocats per la secció d'història rural de la ICEA, (Institució Catalana d'Estudis Agraris) filial de l'IEC, que té el propòsit de ser un punt del debat. En aquesta ocasió fou la transformació social, econòmica i cultural del món rural a l'entorn de la masia. Per aquesta raó es va convocar a totes les persones, entitats i institucions, vinculades amb aquest tema. Els resultats foren molt fructífers, tant per l'assistència de 250 persones, participació en conferències o taules rodones de persones reconegudes en aquest camp, com pel contingut que ha permès copsar l'actualitat d'aquest sector. El moment ha estat molt oportú per fer una reflexió de l'activitat que s'ha portat a terme aquests últims anys. Interessant és l'enfoc que la Unió Europea està donant al nou Pla de Desenvolupament Rural. Cal revisar, l'organització de l'espai agrari, ara ocupat per infraestructures com polígons, carreteres, autopis-

tes, o línies ferroviàries; la nova ruralia i la nova joventut instal·lada en el món rural, amb les repercussions socials que això comporta com la contractació o propietat i relacions familiars. També necessiten actualitzacions la normativa del turisme rural o els catàlegs de masies. Igualment quedà de manifest la interrelació d'interessos d'aquests temes amb l'aposta d'agricultura de proximitat o l'organització dels masos en empreses o cooperatives.

Especial fou, pel seu interès pedagògic, el bloc dedicat a la recerca amb aportacions a la utilització d'adobs, rec; als productes de proximitat, recuperació d'espècies, tant vegetals com animals... El mateix interès tingué l'aplicació de les noves tecnologies, presents en les administracions i els mateixos pagesos. L'últim bloc dedicat a l'edifici de la masia permeté un coneixement de la diversitat geogràfica, temàtica i cronològica, bàsic per fer-ne una rehabilitació o dedicar-lo a altres usos. Debats sobre el paper de l'arqueologia, materials, normativa dels catàlegs de masies o rehabilitació- restauració, foren molt intensos. La taula rodona de Martí Bo-

ada, Oriol Nel·lo, Lourdes Viladomiu i Antoni Vilanova, fou un tancament de reflexió. Es finalitzà amb la participació dels patrocinadors, Fundació CaixaBank i Fundació Carulla.

La inauguració fou molt completa amb: Josep M. Pelegrí, conseller del DAAAM; Joandomènec Ros, president de l'IEC, i Josep M. Vives, president de la ICEA; conferència inaugural de Jordi Sala, director general de Desenvolupament Rural de la Generalitat de Catalunya; presentació en PowerPoint per Josep Santesmases president de la Coordinadora del Centre d'Estudis de Parla Catalana, de l'exposició itinerant "El món agrari a les terres de parla catalana"; visita guiada de l'exposició "La vida a pagès" patrocinada pel BBVA; Punt d'informació de l'Estudi de la masia de Montserrat Solà del C. E. C. i degustació de productes de la terra i vi d'honor gentilesa de cooperativa l'Olivera. El dinar del divendres, al mateix claustre, anà a compte dels petits patrocinadors.

ASSUMPTA SERRA,
COORDINADORA DEL 1R CONGRÉS
DEL MÓN DE LA MASIA



Vista de part del dinar del divendres al claustre de la seu de l'IEC, gentilesa de petits patrocinadors



Celebració del congrés a l'IEC

I de nou, el Recercat



Premis Recercat. Centre d'Estudis de la Ribera d'Ebre. Foto: J.A. Calvet.



Taula rodona sobre la transhumància. Foto IRMU

Els dies 9 i 10 de maig se celebrava a Vilafranca del Penedès l'onzena edició del Recercat. Jornada de Cultura i Recerca Local dels territoris de parla catalana, punt de trobada anual dels centres d'estudis. En aquesta edició, la carpa estava situada en la plaça de Jaume I, en un espai privilegiat del centre de la ciutat, davant de l'edifici del Vinseum. Museu de les cultures del Vi, que ens cedia el seu Auditori per realitzar les diferents taules rodones i l'acte de lliurament dels premis de reconeixement Recercat.

El programa del Recercat oferia diferents activitats tant als participants com al públic de la ciutat. A les 10 del matí del dia 9 s'inaugurava la fira, que de nou estava ubicada en una gran carpa distribuïda per espais territorials amb presència també d'un espai dedicat a l'Institut Ramon Muntaner i a la Coordinadora de Centres d'Estudis, un espai de llibreria i un espai compartit per a la mostra d'audiovisuals i per al "Recerxic", els tallers infantils pensats des de la recerca local. Les autoritats encarregades de la inauguració van ser el Sr. Albert Tubau, president de l'Institut d'Estudis Penedesencs, el Sr. Xavier Tudela, president de l'organització de la Capital de la Cultura Catalana, el Sr. Josep Santesmas, president de la CCEPC, el Sr. Lluís Puig, director general de Cultura Popular, Associacionisme i Acció Culturals del Departament de Cultura de la Generalitat de Catalunya i el Sr. Raimon Gusi, regidor de cultura de l'Ajuntament de Vilafranca del

Penedès.

Immediatament després s'iniciaven les taules rodones. Enguany se'n van celebrar tres. La primera es va centrar en la transhumància a Catalunya, amb la participació del Sr. Joan Rovira i del Sr. Eduard Trepal. La segona inaugurava una activitat que tindrà continuïtat en les properes edicions, amb el títol "El patrimoni a debat": un espai impulsat per les comissions cíviques de patrimoni del Baix Llobregat i de les Terres de l'Ebre amb l'objectiu de tractar diferents temes vinculats al patrimoni sobre la base de casos que han estat treballats en el si de les dues comissions. Enguany la taula es va centrar en la legislació que afecta al patrimoni i les contradiccions, apuntant-s'hi propostes de possibles modificacions a incorporar a la llei de patrimoni vigent. En la taula també van participar dues persones vinculades a centres d'estudis que han estat participant en un grup de patrimoni, impulsat des de la comissió cívica de patrimoni de les Terres de l'Ebre i integrat per persones de centres de diferents territoris i formacions, que es va reunir de manera regular al llarg del 2014 per debatre en comú aspectes vinculats al patrimoni i que van generar un document amb propostes a introduir en una nova llei de patrimoni. Els dos casos de les comissions que van servir de fil conductor van ser el Canal de l'Infanta en el cas del Baix Llobregat i el cas del Molí de l'Assut de Xerta en el cas de les Terres de l'Ebre.

Hi van intervenir el Sr. Vicenç Aguado, que va fer una revisió de la legislació vigent en temes de patrimoni; la Sra. Àngels Travé, que va exposar la tasca realitzada des del grup de treball de patrimoni; el Sr. Frederic Prieto, que va exposar el cas del Canal de l'Infanta i el Sr. Josep Moragrega, que va exposar les greus contradiccions legislatives que s'han trobat en el cas del Molí de l'Assut de Xerta. La taula va ser moderada des de l'Institut Ramon Muntaner com a responsable del seguiment de les Comissions Cíviques i de la coordinació del grup de treball de patrimoni. L'activitat va ser molt ben rebuda per tots els participants i es convertirà en una de les propostes centrals dins del Recercat.

A la tarda va tenir lloc la tercera taula centrada en la importància del ferrocarril en diferents territoris i des de diferents perspectives. El títol triat per a la taula va ser "La repercussió social, econòmica i urbanística del ferrocarril des de diferents perspectives" i hi van participar el Sr. Jordi Sasplagues, president de la Fundació per la Preservació del Patrimoni Ferroviari i Industrial de Móra la Nova; Adriana Rivas, autora d'un estudi sobre el barri del ferrocarril de Sant Vicenç de Calders, i Pere Pascual, catedràtic de la Universitat de Barcelona. Va moderar la taula Ginés Puente, de l'Institut d'Estudis Penedesencs.

També a la tarda tenia lloc la presentació del projecte Cultsurfing, una plataforma de projecció dels projectes



Exposició oficis dels Ports al claustre de Sant Francesc. Foto IRMU



Ruta literària. Foto IRMU

culturals que va ser presentada per Carol Durán.

El Recercat també va incloure diferents activitats complementàries, com les visites al campanar de l'església i al CIARGA de Santa Margarida i els Monjos o la ruta literària a càrrec de l'Institut d'Estudis Penedesencs.

Dos tallers infantils van apropar la recerca local als més petits en el context del Recercic. El primer es va centrar en la confecció de punts de llibre i va ser conduït per la directora de la Fundació Cañas i el segon es va centrar en els jocs tradicionals fets amb materials reciclats organitzat per l'Aula d'Artesanies, Tradicions i Ecologia d'Arnes.

La mostra d'audiovisuals va permetre enguany veure diferents produccions fetes des dels centres d'estudis o en què han col·laborat centres d'estudis.

Enguany, que es commemora el 750 aniversari del naixement de Ramon Muntaner, ens vam voler sumar a la celebració incloent una activitat vinculada al programa commemoratiu que impulsa l'Ajuntament de Peralada, el concert **"Què us cantaré? Ramon Muntaner 750 anys"** i que va anar a càrrec de Toni Xuclà i Judit Nedderman acompanyats per Jaume Comas en la

recitació, una preestrena de l'espectacle que realitzaran el mes de juliol al Castell de Peralada.

Finalment, va tenir lloc una nova edició del lliurament dels premis Recercat. Enguany els guardonats van ser el Sr. Joan Solé Bordas i el Centre d'Estudis de la Ribera d'Ebre, dues trajectòries destacades que s'han vist reconegudes per part d'altres persones i entitats del mateix col·lectiu, un fet que els premiats van valorar molt positivament. Des de l'organització dels premis volem reforçar la importància que donem al fet que siguin els mateixos centres els que proposin les persones i les entitats. Per a la propera edició els premis prendran entitat pròpia i el procés per a rebre les candidatures s'obrirà a la tardor, de manera que els centres disposareu de molt més temps per pensar i articular les vostres propostes. El lliurament continuarà essent l'acte central del Recercat.

El Recercat. Jornada de Cultura i Recerca Local és un projecte de l'Institut Ramon Muntaner, coorganitzat amb la Direcció General de Cultura Popular, Associacionisme i Acció Culturals del Departament de Cultura de la Generalitat de Catalunya i la CCEPC. En

aquesta edició, el Recercat ha comptat amb la coorganització de l'Institut d'Estudis Penedesencs i l'Ajuntament de Vilafranca del Penedès, a qui agraïm totes les facilitats que hem tingut, i amb la col·laboració de l'Ajuntament de Santa Margarida i els Monjos, l'Associació per a la Difusió de la Història de Santa Oliva (ADHSO), la Biblioteca Parroquial de Sant Cugat de Sesgarriques, el Casal-Societat la Principal, el Centre d'Estudis Sadurninencs, el Centre d'Interpretació de l'Aviació Republicana i la Guerra Aèria - CIARGA, el Grup d'Estudis Històrics i Culturals de Sant Quintí de Mediona, el Grup de Recerques Històriques de Sant Pere de Riudebitlles, el Museu Josep Cañas, la Revista el Martinet i Vinseum - Museu de les Cultures del Vi de Catalunya. Aquesta edició del Recercat ha comptat amb el suport de la Fundació Josep Irla, la Fundació Privada Mútua Catalana i l'Organització de la Capital de la Cultura Catalana

I ja tenim les ciutats per a les properes edicions:

Vic 2016; Reus 2017; Manresa 2018 i Cervera 2019. En breu, esperem poder-vos comunicar les dates del 2016.



Inauguració del Recercata. Foto C. Rabadà



Premis Recercat. Joan Solé Bordas. Foto C. Rabadà

Entrevista a Jaume Botey Vallés



Nascut a Barcelona l'any 1940, arriba a Hospitalet de Llobregat l'any 1968 on hi resideix.

Mestre, llicenciat en Teologia i Història, i Doctor en Antropologia per la UAB. Va ser professor de l'Institut de batxillerat Torras i Bages de Can Serra, Hospitalet de Llobregat (1968-75) i des de 1975, professor d'Història a la Universitat Autònoma de Barcelona, d'on fou degà de la facultat d'educació.

Ha estat vinculat al moviment sociopolític de l'Hospitalet. Va ser promotor de les escoles d'adults, de la Casa de Reconciliació i del Centre d'Estudis de l'Hospitalet, a més de ser el primer regidor d'Ensenyament dels Ajuntaments democràtics (1979-83) i regidor a l'oposició (1987-95).

Ha estat president de la Casa de Nicaragua i de la Cooperativa L'Oliviera dedicada a l'atenció de disminuïts psíquics adults de Vallbona de les Monges. Expert en voluntariat i participant actiu en els moviments socials per la pau, va visitar l'Iraq pocs dies abans de la invasió. Ha estat observador internacional al Salvador, Nicaragua, Chiapas, Irak, camps palestins al Líban, etc.

Participa molt activament en el moviment de Cristians pel Socialisme. Fundador d'Iniciativa per Catalu-

nya l'any 1987 i president d'aquesta organització política a l'Hospitalet fins l'any 1997. Fundador d'Esquerra Unida i Alternativa de Catalunya i president del 2000 al 2002.

Premi d'Honor de la ciutat de l'Hospitalet el 1999.

Què el va portar a participar en la fundació del Centre d'Estudis de l'Hospitalet i a ser-ne el primer president?

La poca consciència que l'Hospitalet tenia de la seva identitat i l'excessiva dependència econòmica i política de la veïna Barcelona, implicava també una dependència cultural. Era l'any 1983, jo acabava de ser Regidor d'Ensenyament del primer ajuntament democràtic d'una ciutat de quasi 300.000 habitants amb molts dèficits de serveis i formada en gran part per població immigrada que havia vingut a buscar feina "a Barcelona". Amb en Joan Camós i un grup d'amics i amigues de procedències molt diverses vèiem clar que, a més dels serveis, era imprescindible consolidar l'arrelament d'aquesta població i en definitiva construir "identitat" col·lectiva.

Cultura no és només allò que de manera restrictiva s'entén com a tal o que correspon a les competènci-

es de les regidories de cultura dels ajuntaments: teatre, festes o museus i exposicions. Cultura és també el sentiment col·lectiu, la identitat de barri que configura el modus de viure, l'estructura de les edats de la població, el tipus de treball, l'urbanisme, el model familiar, l'origen de la gent, l'accessibilitat als serveis etc. Entesa així, l'Hospitalet té una personalitat molt definida i molt rica, diferent de la de Barcelona i de la de la Catalunya interior, i té coses a aportar en aquest conjunt pluricultural que és Catalunya. Estudiar aquestes característiques pròpies, donar-les-hi veu i evitar que quedessin diluïdes en un magma anònim fou un dels nostres objectius.

El pluralisme i la diversitat són sempre un riquesa que cal preservar. Eliminar-les per buscar la uniformitat pot ser còmode per l'administració, però és un empobriment i una agressió a les persones que han de ser respectades en la seva manera de ser. Entre Barcelona i el Baix Llobregat, dues entitats tan potents, l'Hospitalet ha tingut el risc de quedar aniquilat. Vull recordar que van haver-hi intents importants dels gestors del que es va anomenar "la gran Barcelona" que per raons polítiques o de gestió ens volien convertir en un barri més de Barcelona. El Centre d'Estudis vam col·laborar per impedir-ho, i n'estem contents. Sens dubte que a això hi va ajudar molt la independència política del Centre.

Com descriuria el moviment dels centres d'estudis en els anys 80 i en l'actualitat?

Que han fet i segueixen fent una feina imprescindible i ingent: donar instruments perquè la població conegui i estimi el medi on viu, per millorar-lo. Cal agrair a persones com en Josep Iglesias, Jaume Codina del Prat o Josep M^a. Domènech de Terrassa la intuïció que van tenir impulsant els estudis locals i el suport que van donar. Al començament potser algun model d'investigacions

donaven peu a una concepció estrictament d'erudició arqueològica, localista, o s'alimentava la nostàlgia d'un passat agrícola irreversible. Crec que aquella primera etapa s'ha superat. Sens dubte que els Centres d'Estudi, avui, estan impulsant que la població entengui i domini el passat i present del propi territori. L'estudi del passat –l'origen de la industrialització i moviment obrer, l'estructura de la propietat, les conflictives relacions Catalunya-Espanya etc.– ajuda la comprensió del moment present o de la crisi.

El Centres d'Estudis, a més, són elements actius de vertebració social. Formen part de la densa xarxa d'entitats de base que hi ha a Catalunya entorn de la cultura popular, com ara el moviment ateneista, els col·lectius de defensa del territori, el moviment de renovació pedagògica, el ric moviment de folklore, etc. en conjunt es tracta d'un moviment capil·lar, interclassista i intercultural, netament catalanista en tant que es vincula al territori, però que manté una vida autònoma respecte dels partits i que viu al marge dels cenacles polítics on es parla de nacionalisme. Aquesta enorme riquesa social i cultural és l'humus d'on ha sorgit la consciència col·lectiva d'estimació al país.

Cóm veu el paper del Centre d'Estudis de l'Hospitalet tenint en compte el seu context, el seu entorn més immediat?

Després de trenta anys de treballar-hi, ara crec que la consciència de "ser de l'Hospitalet" s'ha guanyat. Ha sigut un procés en creixement, que va impulsar el Centre d'Estudis, però resultat de molts factors. Entre d'altres pel mateix paper que ha jugat en els darrers anys l'Ajuntament i algunes entitats municipals, com per exemple, la xarxa de biblioteques o el museu. Però també per la innumerable quantitat d'entitats i persones que han vibrat amb la mateixa música que el Centre d'Estudis. Entitats de barri amb voluntat de projecció ciutadana més enllà del propi barri, el debat sobre projectes que afecten el conjunt de la ciutat, professionals

que a títol individual fan propostes sobre el model econòmic i industrial, cultural, urbanístic pel futur de la ciutat.

Però la possible agressió està permanentment amenaçadora. Ara, de manera més subtil que abans, al·legant raons de l'exigència de desenvolupament o de modernització. El projecte de la prolongació de la Gran Via fins al riu i l'amenaça a la poca zona agrícola que queda i el perill que suposa per Can Trabal, tot i estar a tocar del Parc Agrari del Baix, n'és un exemple. O el risc de construir una "smartcity" de la cultura allunyada dels interessos immediats de la població.

En el fons hi ha el debat més global sobre el model de creixement, de la impossibilitat del creixement indefinit, de sostenibilitat, del model de ciutat de proximitat, raons de participació ciutadana en allò abastable.

Al Centre d'Estudis de l'Hospitalet ens interessa aquest debat ciutadà i hi volem participar aportant l'herència d'aquell Hospitalet del passat i projectant un Hospitalet del futur amb personalitat pròpia i autònom, en un món globalitzat.

La recerca local pot ser un element integrador? Creu que els centres d'estudis poden jugar un paper important en la integració de les persones dins la comunitat? De quina manera?

Sense cap dubte, la recerca local és un element integrador de la comunitat. I els Centres d'Estudis han jugat i han de fer aquesta funció. Han sigut una cantera d'historiadors que ens han ajudat a mirar la història concreta, el passat d'allò que tenien de més immediat. Han donat possibilitat que hi participessin els grups i activitats més variades, han donat veu als avis amb l'exercici de la història oral, la recuperació de la dignitat als que van viure de la vora els assassinats i la repressió del franquisme, han fet possible l'estimació i recull de les eines del passat, la preservació del patrimoni històric i material, als col·lectius de poetes populars, als grups excursionistes o de

reconeixement i preservació del territori, als estudiants de la flora i fauna de cada lloc, als col·leccionistes de goigs, a refer l'ermita, el marge o la barraca de pedra seca que cau i tantes i tantes altres manifestacions on han arribat historiadors d'afició i on no haurien arribat mai els historiadors d'ofici.

En la majoria dels casos és un treball de formiga, sense protagonismes, de persones que es creuen la causa. El motor d'una tan extensa i intensa activitat no és altra que l'amor a la terra i a les persones. Amor que mira el passat però que per preservar-ne el sentit projecta el futur i no permetrà que es malmeti.

Els Centres d'Estudis han fet una feina d'identificació amb el territori i les persones que no hauria pogut fer cap institució acadèmica. Fonamentalment perquè és una cosa de proximitat, de sentiment i de militància i això vol dir de solidesa antropològica.

La seva trajectòria denota una gran preocupació per la formació i ha creat diferents plataformes obertes a diferents col·lectius, quin valor dóna a l'educació en la societat actual?

Cal recordar aquell axioma pedagògic de la "historicitat" del fet educatiu, és a dir, de com el medi condiciona l'escola. Tot treball educatiu és un treball "situat" en un context, unes persones, un territori, una llengua, unes costums, una història, en un moment econòmic, polític, cultural, social concret. A l'escola l'afecten els problemes del context més fins i tot que els problemes estrictament pedagògics de l'aprenentatge. L'estructura econòmica de la zona, la classe social dels alumnes, el col·lectiu ètnic del que formen part, la conflictivitat ambiental, etc. condicionen la relació entre educador i educand. Ho vulgui o no, l'escola rep tots els "inputs" de l'ambient, per això l'educació no pot ser mai abstracta, descontextualitzada, "d'enlloc". En conseqüència cal que el mestre conegui el medi, la història, el avatars i projectes de la comunitat. Els Centres d'Estudis han

fet des del començament aquesta funció i l'han de seguir fent.

Pel que fa referència a mi, efectivament a totes les plataformes en les que he estat, estic o he ajudat a posar en marxa, siguin de caràcter polític, econòmic, de solidaritat o de cultura, sempre he tingut present que l'educació –el canvi de la consciència– és el punt de partida de la intervenció social, però que no és suficient. Cal canviar les persones i cal canviar les estructures. L'educació sola no porta necessàriament al canvi de les estructures i el canvi forçat de les estructures no porta tampoc al canvi de les persones, al cap de poc fracassa. Freire distingeix entre educació “bancària”, que només acumula coneixements i educació “alliberadora”, que intenta aplicar-los en la pràctica. Això vol dir que l'educació és un “fet polític”, en el sentit que col·labora a construir “la polis”, és un medi per fer millors a les persones i a la societat.

El professorat que surt de les facultats en l'actualitat està vinculat amb el seu entorn? Se serveix de la història i la cultura més propera per a ensenyar? Els graus actuals afavoreixen aquest fet? Creu que seria recomanable?

La preocupació per l'eficàcia i els resultats en l'aprenentatge ha fet que en algunes ocasions en la formació dels futurs educadors es donés més importància al domini dels instruments, les tècniques i els recursos, que a la visió global del fet educatiu. O fins i tot que en l'estudi dels continguts predominessin les visions simples, d'explicació fàcil, més que la visió complexa i interrelacionada. En part hi porta la tendència a la fragmentació de coneixements en la formació inicial.

Però la funció del mestre va més enllà de la classe, la seva és la funció d'un educador global. Els necessaris títols que acrediten la seva preparació no són el més important. A la universitat s'aprenen més coneixements

que saviesa. La saviesa la rebrà del poble, sempre i quan hagi fet la opció de ser-ne fidel, que vol dir encarnar-s'hi i participar en les seves dificultats i processos de creixement. Al mestre li és fàcil perquè coneixerà ràpidament el medi a través dels alumnes. Si s'hi posa, serà un referent pels alumnes i per la comunitat.

Descobrirà que la formació que va rebre és escassa. Perquè la pedagogia no és una ciència abstracta sinó que s'insereix en la història. Necessitarà formar-se per utilitzar categories sociològiques, antropològiques, econòmiques. Descobrirà la grandesa de la seva feina i alhora, que per fer-la necessita viure en una xarxa –famílies, comunitat, agrupacions de col·legues– salvaguardar-se de les pròpies limitacions, de l'acceptació dels fracassos o de la falta d'horitzons. I els Centres d'Estudis poden i han de formar part d'aquesta xarxa de suport.

M. CARME JIMÉNEZ



Centres d'Estudis Comarcals i Universitat: primers fruits d'una sinèrgia imprescindible

El novembre del 2011, per iniciativa conjunta del Vicerectorat de Participació i Projecció Territorial de la Universitat de València i de la Federació d'Instituts d'Estudis Comarcals del País Valencià, se celebrà el primer encontre UV-Instituts. Un esdeveniment que, no només trencava una inèrcia històrica contraproduent, sinó que posava sobre la taula, de manera irrefutable, les potencialitats que podria tindre a mitjà i llarg termini una col·laboració més estreta i sistemàtica.

Semblava evident que Instituts d'Estudis i Universitat sustentaven una relació de complementaritat que, adequadament reforçada i dotada dels canals adients per vehicular-la, podria donar uns resultats magnífics tant pel que fa a la qualitat de les recerques com a la seua incidència social. Certament, la combinació del coneixement exhaustiu, directe i proper del territori que tenen els Instituts d'Estudis amb la visió global i les eines científiques que pot aportar la Universitat obre uns camins d'expectatives ben falagueres.

Des de la perspectiva dels Instituts d'Estudis Comarcals i Locals, la materialització d'aquests nous vincles amb la Universitat suposava un estímul de gran abast, entre d'altres raons perquè ens ajudava a replantejar-nos el nostre paper actual.

Els Instituts d'Estudis hem desenvolupat una llarga trajectòria de voluntarisme i servei intel·lectual a la societat. Vàrem nàixer com a resposta a unes necessitats que les institucions no cobrien i, molt sovint, ho fèiem estimulats per la passivitat d'aquestes mateixes institucions davant els processos de degradació paisatgística, desaparició del patrimoni i desarrelament cultural que ens ha tocat viure.

Tanmateix, les circumstàncies que varen propiciar la irrupció d'entitats com les nostres, han canviat de forma radical. Entre d'altres motius perquè la Universitat ha girat els ulls envers

el país i molts dels seus esforços investigadors s'han adreçat a l'àmbit local i comarcal. I, per altra banda, ningú no pot qüestionar que els Instituts d'Estudis del segle XXI han de respondre a unes necessitats socials molt diferents de les que es tenien en les darreries del segle XX. I aquesta nova conjuntura demana noves operatives fonamentades, sobretot, en l'optimització de recursos, la transferència de coneixement, el treball en xarxa i el reforçament de sinèrgies.

Així ho vàrem entendre els participants en aquest primer encontre i va quedar reflectit en el manifest amb què es va concloure la jornada. Un text on es reconeixia que "l'acció investigadora i difusora sobre l'entorn local i comarcal és no solament un element d'identitat i de relació afectiva amb el territori, sinó també un ingredient de dinamització i creació de riquesa, que contribueix a l'extensió de la cultura, a la qualitat de vida dels seus habitants així com al benefici del medi" i on s'hi subscriuen una sèrie de compromisos per banda de les dues entitats convocants: mantenir la relació institucional sorgida d'aquesta primera Trobada, crear un comissió Universitat-IDECO que abordés i proposés les diverses col·laboracions futures i, finalment, "organitzar per al pròxim any 2012 la continuació d'aquesta Jornada, mitjançant un congrés que tractarà de la dimensió «local-comarcal», que mostre les diverses realitats dels nostres municipis i comarques, les línies d'investigació, els èxits, les problemàtiques, les possibilitats de futur"¹.

La nova jornada, amb el lema "Aportacions per a la reflexió al voltant del territori", se celebrà al Saló d'Actes de la Facultat de Geografia i

Història de la Universitat de València els dies 30 de novembre i 1 de desembre de 2012. I si la primera cita havia servit per evidenciar que les declaracions d'intencions de totes dues entitats anaven més enllà del discurs i reflexionar sobre les possibilitats de cooperació, aquesta segona —i una vegada consolidat l'espai de debat i de treball conjunt— va estar protagonitzada per les propostes concretes sorgides dels tres àmbits en què s'havia articulat l'encontre: Medi Ambient i Territori, on es posà sobre la taula el paper que podrien tenir els IDECOS en la promoció d'agendes 21, estudis d'empremta ecològica a nivell local o mapes de biodiversitat; Història, Educació i Patrimoni Cultural, on la proposta central sorgida de la ponència del professor Luï Arciniega², va ser la creació d'un portal web amb la filosofia de la web 2.0 que establís un punt central per a accedir als estudis de caràcter local i comarcal, constituís una xarxa social especialitzada per unir usuaris amb interessos compartits i albergués un repositori de textos especialitzats; i, finalment, Economia i Desenvolupament Local on s'explicaren algunes reeixides experiències de col·laboració entre Instituts d'Estudis Comarcals i Agències de Desenvolupament Local.

Totes les contribucions a la Jornada quedaren recollides en un volum on també varen aparèixer publicades les ponències de la primera edició de l'encontre.³

Atès l'èxit d'aquesta segona convocatòria, Universitat i FIECOV decidiren donar un pas endavant en la seua relació i organitzar en el 2013

¹ Hom pot llegir el manifest complet a "Acords i compromisos de la Trobada Universitat de València-IDECO". En línia: http://projeccio.uv.es/noticies/-/asset_publisher/mK9f/content/29-11-2011-ideco-manifest-2011 [consulta 18/03/2015]

² Arciniega, Luï, "Excèntriques aproximacions historiogràfiques hacia el patrimonio cultural", dins Frechina, J.V., Ledo, A.C. i Membrado, J.C. (eds.), *Segona Trobada Universitat de València-Instituts d'Estudis Comarcals. Aportacions per a la reflexió al voltant del territori*, València: Publicacions de la Universitat de València, 2002.

³ Frechina, J.V., Ledo, A.C. i Membrado, J.C., *op. cit.*



un primer congrés monogràfic d'estudis locals i comarcals. El motiu escollit fou Turisme Cultural, Desenvolupament Territorial i Sostenibilitat, un tema controvertit i de candent actualitat que podia generar un debat molt interessant sobre els nous usos del patrimoni. Com escrivíem en el text que presentava el congrés, "el turisme pot ser un aliat fantàstic en la feina dels IDECOS, perquè pot actuar alhora com a objectiu final que consolide la feina d'investigació i difusió o com a incentiu inicial que la propicie"⁴.

És evident, però, que aquesta moneda té dues cares: el turisme és un poderosa eina generadora de riquesa i de cohesió social que pot tenir un efecte retroalimentador en el patrimoni perquè molt sovint la supervivència d'alguns béns culturals passa per trobar-los noves funcionalitats. Tanmateix, l'oportunitat que ens ofereix el turisme cultural ens obliga a examinar amb molta cura els peatges que les males pràctiques en aquest àmbit ens podrien fer pagar, entre ells, la devaluació del patrimoni per la seua progressiva metamorfosi en producte turístic desproveït dels valors en què suposadament es basava

4 Frechina, Josep Vicent, "La promoció del patrimoni com a reptes i com a oportunitat", dins DD.AA., *Turisme Cultural, Desenvolupament Territorial i Sostenibilitat. Actes del 1er Congrés Universitat de València-Instituts d'Estudis Comarcals*, València: Publicacions de la Universitat de València, 2013.

la seua promoció.

El convit a la reflexió va tenir una resposta massiva: vora una cinquantena de comunicacions que s'organitzaren en tres blocs temàtics, relacionats amb el territori (Arqueologia, arquitectura i paisatge), el patrimoni cultural (Cultura, art i manifestacions) i la gestió local (Administració pública i gestió) i que es caracteritzaren per la seua diversitat d'enfocaments i aproximacions, no debades s'hi exposaven treballs realitzats des de la Universitat, anàlisi d'experiències de tècnics municipals i reflexions d'erudits locals procedents de disciplines molt diferents (economia, patrimoni cultural, activitat turística, medi ambient, geografia, història de l'art, sociologia, arquitectura, etc.).

El segon congrés, celebrat el 2014, insistia en el concepte de desenvolupament territorial associat en aquesta ocasió al Medi Ambient i, per raons logístiques, es va decidir concentrar-lo en una única jornada.

Es va iniciar amb dues ponències: la primera a càrrec de la professora Immaculada Revuelta sobre "L'impacte de la protecció ambiental en l'ordenació del territori" i una segona d'Hèctor Botella i Anna M^a García sobre "El potencial de la Paleontologia per al desenvolupament rural de la Comunitat Valenciana". A continuació, començà la sessió de comunicacions, dividides en quatre blocs —pa-

trimoni i desenvolupament econòmic, patrimoni i turisme, educació i territori i gestió de l'aigua— que exposaven estudis i experiències entorn del desenvolupament territorial valencià fonamentat, entre altres factors, en la sostenibilitat mediambiental, és a dir, en la protecció del medi físic, la riquesa biòtica o el patrimoni natural i paisatgístic.

Després tingué lloc la tercera ponència titulada "Cultura, territori i paisatge" a càrrec de Joan Romero i una taula rodona on diversos representats de centres d'estudis comarcals de l'Horta, la Serrania i el Camp de Túria un diagnòstic mediambiental del seu territori subratllant-ne les fortaleses i les debilitats.

Novament, totes les contribucions quedaven recollides en un volum d'actes lliurat als participants el mateix dia del Congrés⁵ i, una vegada més, sortia reforçada l'aposta de col·laboració entre Universitat i IDECOS per la mateixa naturalesa de la temàtica tractada: el desenvolupament territorial demana una combinació harmònica de les aproximacions a petita i a gran escala on cal un coneixement profund de les particularitats locals i comarcals, amb tots els seus matisos i amb tot el seu abast, però també és imprescindible entendre que un dels seus factors clau és l'ordenació, l'articulació i la vertebració dels diferents territoris. La mirada global i la mirada local eren, doncs, no només complementàries sinó absolutament imprescindibles en aquesta comesa. I és ací on la cooperació entre la Universitat i els Centres esdevenia de nou altament profitosa.

Una cooperació que tant de bo continue en els propers anys incidint en les vies obertes i explorant-ne de noves: el potencial ha quedat sobradament demostrat i ara només caldria esprèmer-lo al màxim. Aquesta és almenys la nostra aposta i la nostra il·lusió.

JOSEP VICENT FRECHINA
(FEDERACIÓ D'INSTITUTS D'ESTUDIS
COMARCALS, FIECOV)

5 DD.AA., *Medi ambient i desenvolupament territorial. Segon Congrés Universitat de València-Instituts d'Estudis Comarcals*, València: Publicacions de la Universitat de València, 2014.

La Xarxa d'Arxius Municipals de la Diputació de Barcelona

Context de la XAM

La Xarxa d'Arxius Municipals (XAM) constituïda l'any 2003 és l'instrument de cooperació de la Diputació de Barcelona, per tal de contribuir a la correcta gestió del patrimoni documental local dels ajuntaments majors de 10.000 habitants que en tenen l'obligació legal. I, alhora, l'eina adient per donar suport als ajuntaments menors de 10.000 habitants que, malgrat que no tinguin un arxiu propi integrat al Sistema d'Arxius de Catalunya (SAC), han de disposar d'un únic sistema de gestió documental i, en el cas que compleixin els requisits establerts per la Llei d'Arxius i Documents, poder integrar-se al SAC.

L'experiència actual va néixer amb el programa pilot de l'arxiver itinerant del Bages l'any 1992, davant d'una precària situació del patrimoni documental local i va comptar amb la col·laboració de l'Associació d'Arxivers-Gestors de Documents de Catalunya i el Centre d'Estudis del Bages. L'ampliació d'aquell programa, que inicialment implicava quatre municipis d'aquella comarca, ha comportat la consolidació d'un equip d'arxivers de l'Oficina de Patrimoni Cultural (OPC) que han organitzat 205 fons documentals municipals de la província de Barcelona.

D'ençà dels anys 1990, cal remarcar que la situació actual dels arxius municipals ha millorat substancialment al territori de la província de Barcelona.

Passat i present del suport al patrimoni documental local

Tanmateix, aquesta millora ha estat costosa quant a la destinació de recursos humans i materials per part de la Diputació de Barcelona. N'hem de distingir cronològicament dos períodes:

-1992-2003: Aquest període va significar l'inici del salvament, recuperació i organització d'una bona part



Dipòsit de l'Arxiu Municipal de Sant Esteve Sesrovires.

dels arxius municipals d'ajuntaments menors de 10.000 habitants, amb el doble objectiu de garantir la seva conservació i accés. Alhora, es va realitzar una important tasca de posada en valor dels arxius i dels arxivers dels ajuntaments a base de projectes d'organització, assessoraments, jornades de formació i publicacions especialitzades. Representà la base o el pòsit per endegar una nova política arxivística adreçada tant als ajuntaments de municipis menors de 10.000 habitants -no obligats a disposar d'arxiver- com als ajuntaments que tenien arxiver però que podien requerir la compartició de serveis o recursos arxivístics.

-2004-actualitat: Entre els anys 2003 i 2004, es posa en marxa efectivament la Xarxa d'Arxius Municipals amb un doble objectiu, d'una banda, el Programa de Manteniment adreçat als arxius dels ajuntaments menors de 10.000 habitants -organitzats prèviament per l'OPC- i que assegura a través d'un equip de set arxivers itinerants el funcionament regular del Servei d'Arxiu Municipal "in situ" i en xarxa (la responsabilitat tècnica de l'equipament conveniada

amb cada ajuntament, la implantació d'un sistema de gestió documental i d'arxiu uniforme, préstec i consulta documental, serveis compartits de digitalització, compra i préstec de material, restauració, difusió, formació, atenció i assessorament als usuaris externs, ingrés de fons privats, etc.). D'altra banda, la Central de Serveis Tècnics, adreçada als arxius municipals dels ajuntaments amb arxiver/a, amb els quals des de l'OPC es coordinen i es comparteixen recursos i serveis (assessorament tècnic, suport a la gestió documental i al tractament arxivístic, serveis compartits de digitalització, compra i préstec de material, restauració, difusió, formació, grups de treball, etc.).

Actualment, la XAM té adherits 137 arxius municipals de poblacions menors de 10.000 habitants -Programa de Manteniment-, assistits pels arxivers itinerants de l'OPC i 81 arxius municipals amb arxiver/a propi -Central de Serveis Tècnics-. En total, 218 arxius municipals conformen la XAM.

Línies actuals de difusió i comunicació de la XAM

En aquest article no entrarem en la gestió documental -dels documents només amb valors administratius- que duem a terme d'una manera uniforme a través del Programa de Manteniment però sí que hem d'insistir que un sistema de gestió documental aplicat "in situ" a cada ajuntament garanteix la posterior conservació i difusió dels documents municipals que van adquirint -amb el pas del temps- valors històrics i culturals. Dit això, ens centrem en l'àmbit de la difusió i la comunicació de la XAM i presentem les eines i recursos que permeten posar a l'abast la documentació que es conserva als arxius a tots els usuaris, siguin presencials o virtuals.

- El web de l'OPC: des del web corporatiu de la Diputació de Barce-



Taula rodona del 8è Laboratori d'Arxius Municipals.



Fons del mestre Josep Masclans. Arxiu Municipal de Vallbona d'Anoia.

lona es presenta la XAM en el marc de l'OPC, la seva presència al territori, els seus programes, els recursos i serveis, la formació i les publicacions que ofereix. Alhora, també s'hi inclouen els municipis que la componen, els serveis que ofereixen i els instruments de descripció que permeten conèixer el contingut dels seus fons documentals municipals i privats (fitxes de cada centre i cada fons documental, quadres de classificació, inventaris-catàlegs).

Vegeu: http://www.diba.cat/web/opc/default_xam

- La Comunitat Virtual de la XAM: concebuda inicialment com a eina de comunicació entre els arxivistes de la XAM s'ha anat consolidant com a eina de gran flexibilitat i versatilitat dels arxivistes i arxius que componen la XAM. Actualment, permet als arxivistes itinerants l'actualització regular dels serveis i els instruments de descripció dels fons documentals dels 137 arxius municipals que gestionen; a aquesta part també s'hi pot accedir des del web de l'OPC. També esdevé un punt per accedir a les diverses eines i procediments que actualment hi poden ubicar tots els arxivistes de la XAM. En poc temps ha passat de ser una eina de comunicació entre la XAM a ser una eina per a qualsevol usuari de la xarxa; un bon exemple, amb el qual hem passat de l'àmbit local al global.

Vegeu: <http://xam.diba.cat/>

- Exposicions virtuals: a partir d'un tema determinat es mostren a la

xarxa els documents que s'hi relacionen dels arxius municipals del Programa de Manteniment. L'objectiu no rau en l'exhaustivitat sinó en esdevenir un punt de partida de coneixement i difusió del tema presentat per als interessats o investigadors. És una línia efectiva que sota un mateix esquema (presentació del tema per part d'un especialista, justificació de la mostra per part de l'OPC, galeria d'imatges dels documents municipals i mapa de localització) pot presentar diversitat de temes.

Vegeu: <http://www.diba.cat/web/opc/exposicions-virtuals>

- Arxius Municipals Digitals: aplicatiu que es troba al web de l'OPC i que presenta les actes del ple digitalitzades dels ajuntaments -ara com ara del Programa de Manteniment- per tal de garantir-ne la seva conservació i difusió a la xarxa. En aquest cas, tots els usuaris tenen accés directe a aquests documents essencials dels ajuntaments. L'aplicatiu guanyarà valor afegit amb l'addició continuada d'ajuntaments.

Vegeu: <http://www.diba.cat/amd/>

-Vídeo de la XAM: acció de difusió amb motiu dels deu anys d'existència de la XAM que explica de forma breu i dinàmica els dos programes. Ha estat una acció puntual però molt útil per donar a conèixer la XAM en gairebé 5 minuts.

Vegeu: http://www.diba.cat/web/opc/default_xam

Reptes de futur

Després d'aquesta breu panoràmica per la XAM i els recursos que ofereix en l'àmbit de la difusió i comunicació, tenim diversos reptes plantejats amb els quals pretenem potenciar el coneixement i la difusió del contingut de tots els arxius que componen la XAM, però amb especial èmfasi amb aquells arxius de poblacions menors de 10.000 habitants que amb els nostres arxivistes itinerants tenim la responsabilitat tècnica de gestionar-los, conservar-los i difondre'ls. A través de les exposicions virtuals, per exemple, evidenciem que aquesta tipologia d'arxius municipals disposen de fons documentals pocs coneguts i força interessants per a la recerca i difusió de la història local.

És evident que cal aprofitar i optimitzar les actuals i futures eines tecnològiques per millorar la difusió i comunicació dels arxius municipals però no renunciem a l'assessorament i consultes presencials dels usuaris que ho requereixin per dur a terme els seus estudis o recerques.

Per últim, volem aprofundir la relació amb la Coordinadora de Centres d'Estudis de Parla Catalana per endegar conjuntament més línies de col·laboració perquè els arxius municipals petits i, també els mitjans i grans, puguin ser més coneguts i més accessibles per a la comunitat d'historiadors i interessats en la història local.

JAUME ENRIC ZAMORA I ESCALA
CAP DE LA XARXA D'ARXIVS MUNICIPALS

L'aportació del sistema territorial del mNACTEC a l'estudi, protecció i difusió del patrimoni industrial català

Ja durant el segle XIX, juntament amb la creació de museus que valoritzaven i reivindicaven l'art i les restes materials de civilitzacions molt anteriors a la pròpia, es va començar a valoritzar, també però d'una forma molt més esparsa, aquells objectes d'ús quotidià que anaven canviant, les innovacions tecnològiques que apareixien i el canvi del propi model social en que es vivia. Així van crear-se els primers museus que es van convertir en expositors de l'evolució tècnica de la seva pròpia societat: Musée des Arts et Métiers (1793, a París), Science Museum (1863 a Londres) i Deustches Museum (1903 a Munic). A Catalunya, pionera en implementar el nou model de la societat industrial a Europa, també es va preveure aquesta nova tipologia de museus amb el Decret de creació d'un Museu de la Indústria i la Tècnica per part de la Generalitat Republicana l'any 1938. Malauradament la guerra civil (1936-1939) va impedir que també en el camp de la museologia científica, tècnica i industrial Catalunya fos novament capdavantera.

Coincidint amb els primers moviments de revalorització del patrimoni industrial que es donen a Europa (1965, *Euston Station*, a Londres), a Catalunya diferents particulars, em-



Panell informatiu, amb plànol i imatges, dels 26 museus i centres patrimonials que configuren el Sistema Territorial del mNACTEC

preses i entitats públiques comencen a formar diferents col·leccions temàtiques i específiques basades en objectes tècnics i industrials a la vegada que, també, apareix per primer cop la valorització i recuperació del propi edifici de producció industrial com a referent del patrimoni cultural. En el primer grup podem esmentar el Museu del Jugueta, a Figueres, la Col·lecció d'Automòbils Salvador Claret, a Sils o bé la Col·lecció d'objectes de cinema de Tomàs Mallol, a Girona. Del segon grup

mereix un reconeixement molt especial la inauguració l'any 1965 del Museu-Molí Paperer de Capellades. S'iniciava així tot una "revolució" de la museologia moderna que tendia a explicar els avenços i processos productius en el propi lloc on aquests es produïen, en el seu propi entorn, en el seu propi territori. Apareixien els Ecomuseus, els Centres d'Interpretació, els museus a l'aire lliure, etc. Diferents sistemes i matisos per a explicar el mateix: el patrimoni d'una societat de base i component plenament industrialitzada en el seu propi entorn, en el seu propi paisatge, en el seu propi territori.

Tots aquest canvis i noves manifestacions que volien i permetien veure, explicar i conèixer els espais productius, els habitatges, les cases de l'amo, els espais de producció, de lleure, etc. d'una societat industrial, en els seus diferents àmbits i especialitats productives, va concretar-se, impulsat pel Col·legi d'Enginyers Industrials de Catalunya, en la creació, ara fa 30 anys, del Museu Nacional de la Ciència i de la Tècnica de Catalunya (mNACTEC) i, poc més tard, en l'inici i expansió del seu Sistema Territorial.

Amb una nova concepció museològica i una nova idea innovadora, el Sistema Territorial del mNACTEC vol explicar el procés i història de la industrialització a Catalunya no en un edifici concret sinó a través de diferents museus i llocs d'interès patrimonial situats en els propis llocs que van ser protagonistes del canvi social i tecnològic del país. L'organització museística que el STmNACTEC ha desenvolupat al llarg del territori és conseqüència de la voluntat de vertebrar una política de museus industrials i tècnics de Catalunya per tal de fer conèixer la industrialització catalana i per difondre la cultura científica i tècnica.

Per portar a terme aquestes accions, s'han aprofitat alguns recursos patrimonials que ja existien i s'han



La col·lecció dels Quaderns de Didàctica i Difusió, una singular i emblemàtica actuació conjunta de divulgació didàctica i pedagògica.

potenciat les energies de persones, institucions i ajuntaments quan han desitjat endegar una acció museística en el camp de la tècnica i el patrimoni industrial en el seu municipi. La majoria dels museus, doncs, s'han creat en llocs productius històrics originals, molts dels quals estan situats en comarques especialitzades en un tipus concret de producció. La industrialització catalana va tenir una sèrie de trets que han atorgat al seu patrimoni un valor singular i que han possibilitat la creació de l'actual organització del Sistema Territorial del mNACTEC. En primer lloc, va ser capdavantera a l'àrea mediterrània i, per aquest motiu, hi trobem els edificis més antics de la mateixa. En segon lloc les empreses es van concentrar i diversificar per tot el seu territori i, aquest, es va convertir en una espècie d'illa industrial que estava allunyada del nucli important, situat al nord d'Europa. Finalment els centres productius, fàbriques, mines, etc., van gaudir d'unes característiques pròpies, especialment en referència a la seva original arquitectura, que els fa elements destacats i emblemàtics.

La creació del Sistema Territorial del mNACTEC ha estat, de llarg, la principal aportació conceptual a la museologia científica i tècnica europea organitzada com un sistema de museus amb gestió pròpia de cada un d'ells. Cada centre ha de ser singular, específic i especialitzat en determinat sector productiu que permeti exposar i manifestar les pròpies característiques de la nostra història industrial: diversitat sectorial i expansió territorial pel conjunt del país.

A dia d'avui, el Sistema Territorial del mNACTEC, regulat per Llei, és format per 26 museus i llocs d'interès patrimonial repartits per tot el territori català que són un referent inexcusable per fonamentar el coneixement i divulgació no solament de la història de la ciència, de la tècnica i del procés d'industrialització de Catalunya, sinó també de la seva més moderna innovació tecnològica, dels processos productius de la seva societat, de la història de les seves empreses i del conjunt de tots aquells elements mobles i immobles que identifiquen un model social, econòmic i cultural en constant procés de canvi i evolució (patrimoni de la socie-



L'entrada a la mina del Museu de les Mines de Cercs (Berguedà)

tat industrial).

Constitueixen i formen el Sistema Territorial el propi mNACTEC, a Terrassa, amb les seves 3 seves pròpies (Museu del Cement de Castellar de n'Hug, Farga Palau de Ripoll i Colònia Sedó d'Esparreguera); un grup de 6 museus reconeguts i declarats per la Llei de Museus com a museus-secció: Museu-Molí Paperer (Capellades), Museu de la Pell i Comarcal de l'Anoia (Igualada), Museu del Suro (Palafrugell), Museu de les Mines de Cercs (Cercs), Ecomuseu-Farina de Castelló (Castelló d'Empúries), Museu Industrial del Ter (Manlleu) i 16 museus i llocs d'interès patrimonial especialitzats com són: Museu del Ferrocarril de Catalunya (Vilanova i la Geltrú), Museu de la Tècnica (Manresa), Museu de l'Estampació (Premià de Mar), Museu Hidroelèctric de Capdella

(La Torre de Capdella), Museu de les Mines de Plom (Bellmunt del Priorat), Museu de la Rajoleta "Pujol i Bausis" (Esplugues de Llobregat), Museu de la Colònia Vidal (Puig-reig), Col·lecció d'Automòbils "Salvador Claret" (Sils), Fàbrica de l'Espluga (L'Espluga de Francolí), Serradora d'Àreu (Alins), Salines de Gerri de la Sal (Baix Pallars), Mines i Parc Cultural de la Muntanya de Sal (Cardona), Museu de la Torneria (Torrelló), Patrimoni Històric i Industrial de Ferrocarrils de la Generalitat (La Pobla de Lillet-Ribes de Fresser), Centre d'Interpretació del Ferrocarril (Móra la Nova) i Museu de la Mecanització Agrària "Cal Trepat" (Tàrraga).

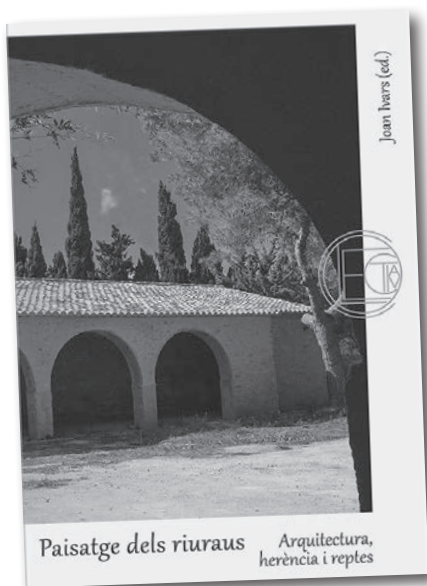
JAUME PERARNAU I LLORENS
DOCTOR EN HISTÒRIA DE LA TÈCNICA
DIRECTOR DEL mNACTEC



Els malls en funcionament del Museu-Molí Paperer de Capellades (Anoia)



L'antic vapor modernista "Aymerich, Amat i Jover", a Terrassa, seu del Museu de la Ciència i de la Tècnica de Catalunya



Paisatge dels riurauts. Arquitectura, herència i reptes. Edita: Inst. Juan Gil-Albert (Dip. d'Alacant) i IECMA. Alacant, 2014. 284 p.

L'any 2012 tenia lloc a Benissa la celebració del I Congrés Nacional sobre els Riurauts, organitzat per la

Univ. d'Alacant (Seu Universitària de Benissa), Inst. d'Estudis Comarcals de la Marina Alta, Ajunt. de Benissa, la Fundació Escola Valenciana, l'Assoc. Riurauts Vius i el Col·lectiu El Runar. Aquest esdeveniment fou la culminació de diverses jornades dedicades a aquesta singular construcció rural de la comarca de la Marina.

Des de finals del segle XVIII es té constància documental de l'existència d'aquest tipus d'edifici dedicat a l'aixopluc del raïm escaldat en temps de mal oratge, que s'escampà pel paisatge de vinyes de moscatell de la Marina, com a símbol d'una economia que es convertiria en la seua principal font de riquesa, des de mitjans segle XIX fins a primers del XX. Fou en la primera meitat d'aquesta última centúria quan l'esplendor panser anà perdent força, fins que amb l'arribada del turisme, cap als 60, la pansa es convertí més un record que no una realitat. Amb tot, aquests edificis quedarien com

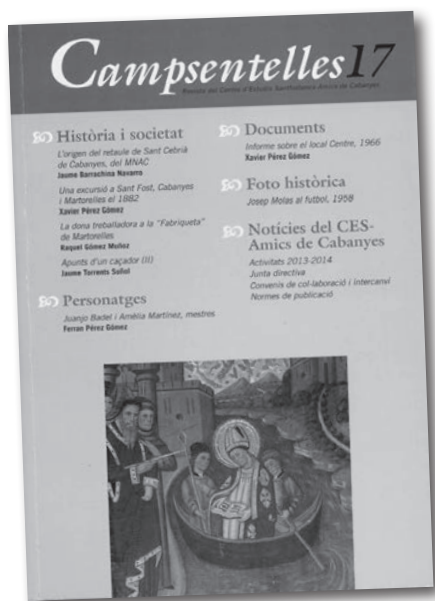
la marca i símbol d'un paisatge que a poc a poc anava substituïnt riurauts per xalets.

Des de fa uns anys s'ha despertat la consciència ciutadana en favor dels riurauts. Fruit d'aquest creixent interès per la seua conservació i el seu estudi ha estat la celebració d'aquest congrés, les comunicacions del qual han donat lloc a aquesta publicació.

El llibre s'estructura en quatre grans àrees temàtiques: Arquitectura, Educació, Turisme i Etnohistòria. Experts en aquestes matèries estudien en els seus treballs l'origen, evolució, característiques i tipologies dels riurauts, la vida sorgida al caliu d'aquests espais de treball i convivència, i la seua incidència en l'educació i turisme dels nostres dies.

Un llibre imprescindible per a conèixer un element patrimonial de gran importància per a la nostra col·lectivitat.

JOAN IVARS CERVERA



La publicació, que coincideix amb els 20 anys de vida del Centre d'Estudis Santfostencs, conté les habituals seccions d'*Història i Societat*, *Personatges*, *Documents*, *Foto històrica* i *Notícies del CES-AC*. A la primera secció trobem en primer lloc l'estu-

di titulat *L'origen del retaule de Sant Cebrià de Cabanyes al Museu Nacional d'Art de Catalunya*, de Jaume Barrachina, director del Museu del Castell de Peralada i descobridor de l'origen geogràfic d'aquest retaule gòtic del segle XV que es trobava al MNAC des de 1957, quan la col·lecció Muntadas va ser adquirida per l'Ajuntament de Barcelona. Aquesta descoberta va desvetllar un gran interès a la premsa local i comarcal, i fins i tot va aparèixer la notícia a diaris de tirada espanyola com *El País*. La següent aportació és *Una excursió a Sant Fost, Cabanyes i Martorelles el 1882*, de Xavier Pérez, on es reproduïx la crònica que van fer un grup de membres del Centre Excursionista de Catalunya de la seva excursió als pobles de Sant Fost i Santa Maria de Martorelles. S'hi inclouen dues fotografies inèdites trobades a l'arxiu del mateix Centre Excursionista i a la Biblioteca de Catalunya. El tercer article és *La dona treballadora a la Fabriqueta de Martorelles*, de Raquel Gómez Muñoz. Aquesta secció es clou amb *Apunts d'un caçador (II)* de Jaume Torrents Suñol, antic policia

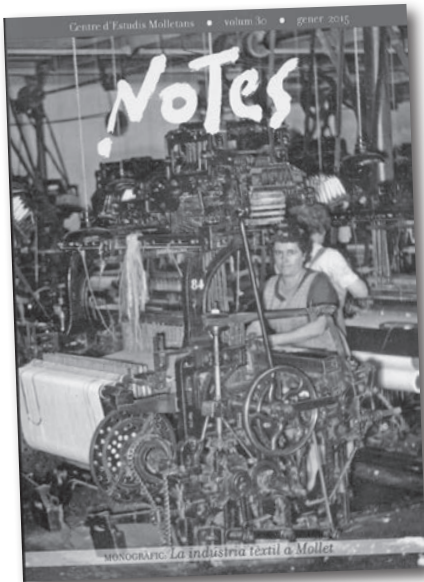
local i guàrdia del vedat de caça, gran coneixedor de la natura santfostenca.

A la secció de *Personatges* trobem l'article *Juanjo Badel i Amèlia Martínez, mestres*, una entrevista feta per Ferran Pérez a aquests coneguts professors de Sant Fost.

A *Documents* hi ha *l'Informe sobre el local Centre, 1966*, de Xavier Pérez. El Centre és un local cultural i recreatiu emblemàtic de Sant Fost, i que actualment porta el nom d'Ateneu.

Finalment la *Foto històrica* és una imatge del senyor Josep Molas al futbol el 1958. Molas fou alcalde de Sant Fost de 1942 a 1952 i director durant més de trenta anys de la fàbrica Serderies Fàbregas de Mollet.

XAVIER PÉREZ GÓMEZ
PRESIDENT DEL CES "AMICS DE CABANYES".



DD.AA. *Notes*. Núm. 30. La indústria tèxtil a Mollet. Centre d'Estudis Molletans (Mollet del Vallès, gener 2015). 224 p.

El darrer volum –el número 30–

de la revista-llibre *Notes*, que edita el Centre d'Estudis Molletans, recull un extens monogràfic sobre la indústria tèxtil a Mollet. El monogràfic sorgeix com una necessitat i alhora com un deute. La necessitat de recuperar la memòria històrica d'un dels dos sectors industrials –l'altre és la pell– que més va contribuir en el procés d'industrialització de Mollet. Un sector del qual, malgrat tenir una enorme importància i una llarga trajectòria de més de 150 anys, en sabem ben poca cosa fins ara. El conjunt d'articles és fruit de la recerca duta a terme pel CEM, amb la col·laboració de més d'un centenar d'informants que van treballar o dirigir les empreses molletanes. El monogràfic és també un deute, un homenatge a tots els homes i dones que van treballar al tèxtil a Mollet, des de mitjan segle XIX fins a principis del segle XXI, a través del testimoni de treballadors de

Can Fàbregas i Can Mulà –les fàbriques més importants– però també del Cotó, les Cintes i molts altres petits tallers. Com a complement d'aquest monogràfic podeu veure o consultar els recursos en línia següents:

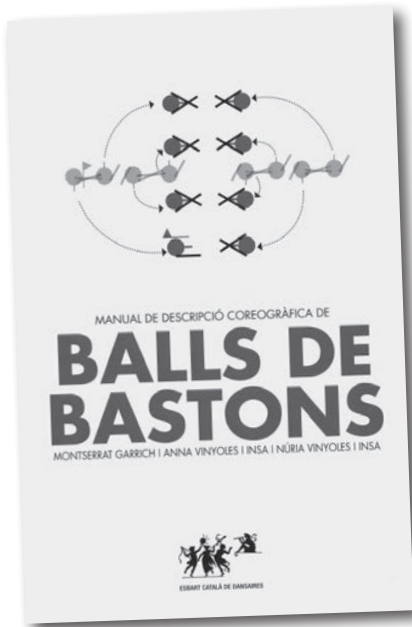
Documental "Batec de telers. Vivències del tèxtil a Mollet del Vallès". 45' www.molletvalle.cat/cem

TERMCAT "Lèxic de la indústria tèxtil a Mollet del Vallès".

http://www.termcat.cat/es/Diccionaris_En_Linia/

El volum 30 de *Notes* es complementa amb una breu miscel·lània, on destaca un article del periodista i escriptor Rafel Nadal, dos interessants articles sobre la guerra civil i l'exili republicà, un breu escrit sobre els cents anys de futbol a Mollet i un article de temàtica ambiental, que va ser mereixedor del XV Premi Juvenil Vicenç Plantada.

JORDI BERTRAN



GARRICH, Montserrat / VINYOLES, Anna / VINYOLES, Núria. *Manual de descripció coreogràfica de Balls de Bastons*. Esbart Català de Dansaires (Barcelona, 2014). 63 p.

Manual de descripció coreogràfica de balls de bastons

L'Esbart Català de Dansaires ha editat el Manual de descripció coreogràfica de balls de bastons de les autores

Montserrat Garrich, Anna Vinyoles i Núria Vinyoles, components de l'entitat. Es tracta de la concreció aplicada als balls de bastons del sistema de descripció coreogràfica de les mateixes autores, editat per El Mèdol i la Generalitat de Catalunya l'any 1999. El *Manual* estableix un sistema de descripció coreogràfica per plasmar sobre un document, en format digital o paper, un ball amb tots els seus elements i en relació amb la música amb què és ballat.

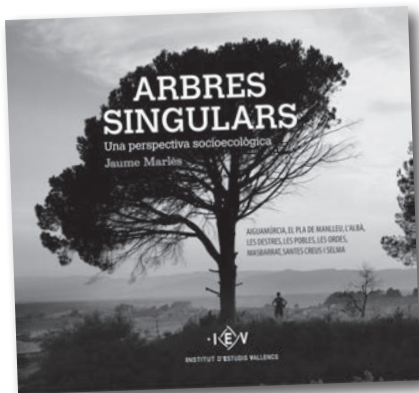
El *Manual* s'adreça a tots els interessats en la dansa popular catalana, especialment en els balls de bastons. Vol ser una eina útil per servir de guió per recordar un ball, per transmetre una coreografia en el si d'una colla bastonera, per documentar les coreografies que s'han deixat de ballar i les coreografies de nova creació, per ajudar al traspàs generacional en les colles, per prendre notes en un treball de camp, i, en definitiva, per servir totes les persones interessades en el ball de bastons.

La proposta de les autores, bastoneres i mestres de dansa, és aplicar aquest manual per descriure un ball de bastons i plasmar tots els seus elements: la manera de picar, els cops, les picades, el tipus de bastó, el moviment dels peus, les evolucions, la roba, etc., i això

sempre en relació amb la melodia que l'acompanya. També, deixar constància del context en que el ball és ballat, el nom amb què és conegut, la lletra que pot acompanyar la melodia, i qualsevol altra informació que a criteri dels autors de les descripcions siguin rellevants.

El ball de bastons és una realitat complexa a causa de la multiplicitat i diversitat de colles, de maneres de picar i d'evolucions. Per això les autores han volgut elaborar un sistema adaptable a les particularitats i als trets propis de cada ball i de cada colla bastonera. Amb aquesta voluntat han ideat diversos recursos que ajuden a redactar una descripció amb el mínim d'ambigüïtat possible: les posicions del bastó a partir de la mà dels balladors, els conceptes de cop i picada, la tabulatura del bastons, l'ús de colors per identificar grups de bastoners i els gràfics coreogràfics. En el manual s'aporten nombrosos exemples d'explicacions, tabulatures i gràfics que poden ser copiats per les persones que descriuen balls de bastons ajustant-los a les necessitats del seu grup.

Per tant, el *Manual de descripció coreogràfica de balls de bastons* vol ser una guia i un suport metodològic i pràctic per facilitar el traspàs del coneixement sobre un ball de bastons.



MARLÈS, Jaume (2015): *Arbres singulars: una perspectiva socioecològica*. Valls: Institut d'Estudis Vallencs. Per conèixer l'Alt Camp, 5.

No puc negar que quan vaig rebre l'encàrrec d'escriure aquesta ressenya, em va sobtar haver estat jo l'escollida per fer-ho, enlloc d'algun dels molts col·legues de l'autor, experts en gestió mediambiental i grans coneixedors de la botànica i la biodiversitat catalana. Un cop llegides les primeres pàgines, el to planer del llenguatge emprat em va indicar que tenia entre mans un treball dirigit a un públic molt ample, que abraça des d'experimentats naturalistes interessats en singularitats del món de la dendrologia, fins a aficionats a les monografies i estudis locals, passant pels apassionats del regne vegetal.

Estructurada en tres parts ben diferenciades, l'obra comença amb una visió prèvia contextualitzadora de la matèria, molt útil per entendre els

conceptes detallats a les fitxes tècniques dels d'arbre objecte d'aquest d'estudi. De la mà de l'autor, un segon capítol ens permetrà conèixer alzines, pins, lledoners, eucaliptus, savines, càdec, cadascun amb una peculiaritat que el fa especial. Quin és el pi més alt del terme municipal d'Aiguamúrcia? Quina utilitat tenia la fusta dels freixes i càdec que creixien a les masies? On és, que un àlber i un plàtan es fonen en una abraçada? Què té l'Albereda de Santes Creus que ha estat mereixedora de ser declarada Espai d'Interès Natural per la Generalitat de Catalunya? Quina història humana amaguen la Perera de ca la Pauleta o el Pi de cal Domingo? Aquestes i altres preguntes troben resposta en el llibre d'en Jaume Marlès, on els arbres d'Aiguamúrcia més representatius per la seva singularitat hi tenen el seu petit espai de descripció.

Posarem nom a alguns dels homes i dones que comparteixen o que van compartir un petit espai de temps amb ells, que van rebre el favor de la seva ombra, de la producció fructícola, o simplement, al seu costat, van ser testimonis dels canvis d'un paisatge mil·lenari. Tots ells acumulen a la seva escorça anys d'històries, de vides, alguns encauats al cor del bosc, altres, propers a masos i masies. Anys que han ajudat a forjar troncs, capçades, formes i alçades fora del comú que els han dut a ser considerats un arbre singular que val la pena visitar, contemplar, admirar i protegir.

Tanca l'obra un apartat dedicat a l'Albereda de Santes Creus. Entorn d'immensa riquesa natural, considerat un bon exemple del bosc de ribera de la Catalunya Meridional, mereix un capítol a part per ser recer d'un respectable nombre d'arbres singulars.

Arbres singulars: una perspectiva socioeconòmica omple un buit existent al voltant d'aquesta temàtica a la comarca de l'Alt Camp, convertint-se en una de les primeres publicacions que aborda aquesta matèria de forma monogràfica. Si bé és cert que existeixen estudis i projectes de catalogació d'arbres monumentals i singulars en diverses zones de les comarques tarragonines, mancava una obra que recollís els principals exemplars que habiten el terme municipal d'Aiguamúrcia. Per altra banda, la incursió que fa l'autor en aspectes de la vida i el treball de les persones que han viscut de prop la història d'alguns dels arbres, allunyen l'obra de les habituals guies d'identificació d'espècies, per convertir-la en una descripció dels lligams que al llarg dels segles s'han anat formant entre comunitats humanes i vegetals. Amb un to que combina l'estil formal i científic, esquitxat per les sensacions personals de l'autor, l'obra recorre camins, masos i boscos a la cerca dels exemplars més singulars de la comarca, testimonis muts del pas del temps.

ROSA MERCÈ VILEU

novetats bibliogràfiques

CARDONA, Joan. *Els lligams del carnisser*. Institut d'Estudis Eivissencs (Eivissa, 2015). 174 pàg. ISBN 978-84-87455-62-9

DD.AA. *Aguaites. Revista d'investigació i assaig*. Núm. 34. Institut d'Estudis Comarcals de la Marina Alta (Pedrerger, 2014). 178 pàg. ISSN 02 14-269

DD.AA. *Butlletí del Centre d'Estudis Selvatans*. Núm. 8. Centre d'Estudis Selvatans. (La Selva del Camp, 2014). 132 pàg. ISSN 2339-7942

DD.AA. *Camèlies*. Núm. 37. Taller d'Història de Gràcia (Barcelona, 2014). 16 pàg. DL B-30.323.2012

DD.AA. *Campsentelles. Revista del Centre d'Estudis Santfostencs – Amics de Cabanyes*. Núm. 17. Centre d'Estudis Santfostencs – Amics de Cabanyes. (Sant Fost de Campsentelles, 2014). 97 pàg. ISSN 1136-8497

DD.AA. *Cooperació Catalana*. Núm. 382. Fundació Roca i Galès (Barcelona, desembre 2014). 28 pàg. ISSN 1133-8415

DD.AA. *Cooperació Catalana*. Núm. 383. Fundació Roca i Galès (Barcelona, gener 2015). 28 pàg. ISSN 1133-8415

DD.AA. *Cooperació Catalana*. Núm. 384. Fundació Roca i Galès (Barcelona, febrer 2015). 28 pàg. ISSN 1133-8415

DD.AA. *Cooperació Catalana*. Núm. 385. Fundació Roca i Galès (Barcelona, març 2015). 28 pàg. ISSN 1133-8415

DD.AA. *Cooperació Catalana*. Núm. 386.

Fundació Roca i Galès (Barcelona, abril 2015). 28 pàg. ISSN 1133-8415

DD.AA. *Cooperació Catalana*. Núm. 387. Fundació Roca i Galès (Barcelona, maig 2015). 28 pàg. ISSN 1133-8415

DD.AA. *El Sot de l'Aubó*. Núm. 51. Centre d'Estudis Canetencs (Canet de Mar, març 2015). 36 pàg. ISSN 2013-6285

DD.AA. *Finestrelles*. Miscel·lània any Clapés (1872-1939) Núm. 16. Centre d'Estudis Ignasi Iglésias (Sant Andreu de Palomar, 2014). 288 pàg. ISSN 1133-0272

DD.AA. *Fonts*. Núm. 61. Centre d'Estudis Argentonins Jaume Clavell (Argentona, gener 2015). 32 pàg. ISSN 1887-9381

DD.AA. *Fonts*. Núm. 62. Centre d'Estudis Argentonins Jaume Clavell (Argentona, abril 2015). 24 pàg. ISSN 1887-9381

DD.AA. *Fulls del Museu Arxiu de Santa Maria*. Núm. 111. Museu Arxiu de Santa Maria (Mataró, 2015). 44 pàg. ISSN 0212-9248

DD.AA. *Fulls del Museu Arxiu de Santa Maria*. Núm. 112. Museu Arxiu de Santa Maria (Mataró, 2015). 40 pàg. ISSN 0212-9248

DD.AA. *L'Aiguadolç*. *Revista de literatura*. Literatura i història, encontres a Beniarbeig. Núm. 42. Institut d'Estudis Comarcals de la Marina Alta (Pedreguer, 2014). 156 pàg. ISSN 1131-105

DD.AA. *L'Erol*. Núm. 123. La fugida de refugiats jueus durant la II Guerra Mundial a través dels Pirineus i Barcelona. Àmbit de Recerques del Berguedà (Berga, 2015). 64 pàg. ISSN 0212-445

DD.AA. *Lo Floc*. Núm. 210. Octubre - desembre 2014. Centre d'Estudis Riudomencs Arnau de Palomar (Riudoms, 2014). 56 pàg. ISSN 2014-4830

DD.AA. *Lo Floc*. Núm. 211. Gener - març 2015. Centre d'Estudis Riudomencs Arnau de Palomar (Riudoms, 2015). 52 pàg. ISSN 2014-4830

DD.AA. *Mestall*. Núm. 36. Associació d'Història Rural. (Girona 2014). 20 pàg. DL GI-731-1999

DD.AA. *Modilianum*. Núm. 51. Associació Cultural Modilianum (Moià, 2014). 82 pàg. ISSN 1130-1252

DD.AA. *Materials del Baix Llobregat*. Núm. 20. 40 anys d'estudis locals al Baix Llobregat i altres escrits. Centre d'Estudis Comarcals del Baix Llobregat (Sant Feliu de Llobregat, 2014). 142 pàg. ISBN 97884940710-8-9

DD.AA. *Notes*. Núm. 30. La indústria tèxtil a Mollet. Centre d'Estudis Molletans (Mollet del Vallès, gener 2015). 224 pàg. ISBN 978-84-938025-7-8

DD.AA. *Oppidum*. *Revista cultural del Solsonès*. Núm. 12. Ajuntament de Solsona / Arxiu Comarcal del Solsonès / Centre d'Estudis Lacetans / Consell Comarcal del Solsonès (Solsona, 2014). 133 pàg. ISSN 1577-5453

DD.AA. *Quaderns de la Selva*. Núm. 26. Centre d'Estudis Selvatans (Santa Coloma de Farners, 2014). 216 pàg. ISSN 1130-1708

DD.AA. *Temps de Franja*. Núm. 124. Iniciativa Cultural de la Franja (Calaceit, gener 2015). 20 pàg. ISSN 1695-7709

DD.AA. *Temps de Franja*. Núm. 125. Iniciativa Cultural de la Franja (Calaceit, abril 2015). 20 pàg. ISSN 1695-7709

DD.AA. *Terme*. Núm. 29. La redescoberta del Gòtic. Centre d'Estudis Històrics de Terrassa (Terrassa, novembre 2014). 214 pàg. ISSN 2013-6678

GARRICH, Montserrat / VINYOLES, Anna / VINYOLES, Núria. *Manual de descripció coreogràfica de Balls de Bastons*. Esbart Català de Dansaires (Barcelona, 2014). 63 pàg. ISBN 978-84-617-1857-3

GOROSTIZA, Santiago / HONEY -ROSÉS, Jordi / LLORET, Roger. *Rius de Sal. Una visió històrica de la salinització dels rius Llobregat i Cardener durant el segle XX*. Edicions del Llobregat / Centre d'Estudis Comarcals del Baix Llobregat (Sant Feliu de Llobregat, 2015). 110 pàg. ISBN 978-84-940710-6-5

GUASCH TORRES, Joan J. / TORRES PLANELL, Margalida [Dir.]. *El Pitiús 2015. Almanac per a Eivissa i Formentera*. Institut d'Estudis Eivissencs (Eivissa, 2014).

MASSOT i MUNTANER, Josep [Dir.]. *Randa*. Núm. 73. Miscel·lània Josep Miquel Hernández / 2. Institut Menorquí d'Estudis / Publicacions de l'Abadia de Montserrat (Barcelona, 2014). 195 pàg. ISSN 0210-5993

MERCADAL i FERNÁNDEZ, Oriol [coord.]. *XV Col·loqui Internacional d'Arqueologia de Puigcerdà. Congrés Nacional d'Arqueologia de Catalunya*. La transició Bronze Final - 1a Edat del Ferro en els Pirineus i territoris veïns. Institut d'Estudis Ceretans (Puigcerdà, 2014). 761 pàg. ISBN 978-84-933111-9-3

ROSELL, Joan / LLOMBART, Carme. *Guia de Geologia pràctica. El naixement d'una illa. Menorca*. Col·lecció Recerca, 21. 2a edició corregida. Institut Menorquí d'Estudis (Maó, 2014). 280 pàg. ISBN 978-84-15291-02-2

SUBIÑÀ i COLL, Enric [Ed.]. *XXX Sessió d'Estudis Mataronins*. Museu Arxiu de Santa Maria / Ajuntament de Mataró (Mataró, 2014). 82 pàg. ISBN 978-84-614-4226-3

TRIBÓ, Gemma / TORRA, Montserrat. *Llibre Blanc de la Cultura al Baix Llobregat*. Centre d'Estudis Comarcals del Baix Llobregat (Sant Feliu de Llobregat, 2014). 167 pàg.

VALIENTE BERMEJO, María Asunción. *Guia de les escultures de Mollet del Vallès. Metalls, tècniques i curiositat*. Col·lecció Vicenç Plantada, 13. Centre d'Estudis Molletans (Mollet del Vallès, 2015). 117 pàg. ISBN 978-84-938025-8-5

Centres i instituts d'estudis adherits a la CCEPC

1. Agrupació Cultural Vila-seca (Vila-seca)
2. Àmbit de Recerques del Berguedà (Berga)
3. Amics de Besalú i el seu Comtat (Besalú)
4. Amics del Castell de Gelida (Gelida)
5. Arrels Cultura (Caldes d'Estrac)
6. Arxiu de Tradicions de l'Alguer (l'Alguer)
7. Arxiu Festiu Catalunya. Fundació Privada (Barcelona)
8. Associació Catalana de Documentació Històrica Patrimonial i Familiar (Sant Vicenç de Castellet)
9. Associació Cultural "Modilianum" (Moià)
10. Associació Cultural Baixa Segarra (Santa Coloma de Queralt)
11. Associació Cultural del Matarranya (Calaceit)
12. Associació Cultural del Montserrat (Collbató)
13. Associació de Cultura del Comú de Particulars (la Pobra de Segur)
14. Associació d'Estudis Torellonencs (Torelló)
15. Associació d'Història Rural (Girona)
16. Associació Grup de Recerca de Cerdanya (Puigcerdà)
17. Associació Mirmanda (Figueres - El Soler)
18. Ateneu Popular de Calonge (Calonge)
19. Centre de Recerca Històrica del Poble-sec - CERHISEC (Barcelona)
20. Cercle de Recerques i Estudis "Mogoda" (Santa Perpètua de Mogoda)
21. Centre d'Estudis Alcoverencs (Alcover)
22. Centre d'Estudis Argentonins Jaume Clavell (Argentona)
23. Centre d'Estudis Beguetans (Begues)
24. Centre d'Estudis Cadaquesencs (Cadaqués)
25. Centre d'Estudis Canetencs (Canet de Mar)
26. Centre d'Estudis Centelles (Centelles)
27. Centre d'Estudis Comarcals de Banyoles (Banyoles)
28. Centre d'Estudis Comarcals del Baix Llobregat (Sant Feliu de Llobregat)
29. Centre d'Estudis Comarcals del Ripollès (Ripoll)
30. Centre d'Estudis Comarcals del Segrià (Artesa de Lleida)
31. Centre d'Estudis Comarcals d'Igualada (Igualada)
32. Centre d'Estudis d'Altafulla (Altafulla)
33. Centre d'Estudis d'Avià (Avià)
34. Centre d'Estudis de Gavà (Gavà)
35. Centre d'Estudis de Granollers (Granollers)
36. Centre d'Estudis de la Conca de Barberà (Montblanc)
37. Centre d'Estudis de la Ribera d'Ebre (Flix)
38. Centre d'Estudis de les Garrigues (les Borges Blanques)
39. Centre d'Estudis de l'Hospitalet (l'Hospitalet de Llobregat)
40. Centre d'Estudis de l'Hospitalet de l'Infant (l'Hospitalet de l'Infant)
41. Centre d'Estudis de Montjuïc (Barcelona)
42. Centre d'Estudis de Sant Cebrià (Sant Cebrià de Vallalta)
43. Centre d'Estudis de Sant Pere de Vilamajor (Sant Pere de Vilamajor)
44. Centre d'Estudis del Bages (Manresa)
45. Centre d'Estudis del Besòs-Canyet (Badalona)
46. Centre d'Estudis del Gaià (Vila-rodona)
47. Centre d'Estudis del Lluçanès (Prats de Lluçanès)
48. Centre d'Estudis del Priorat (Torroja)
49. Centre d'Estudis del Voltreganès (Sant Hipòlit de Voltregà)
50. Centre d'Estudis dels Ports (Morella)
51. Centre d'Estudis de Subirats (Subirats)
52. Centre d'Estudis d'Isona i Conca Dellà (Isona)
53. Centre d'Estudis d'Ulldecona (Ulldecona)
54. Centre d'Estudis Escalencs (l'Escalona)
55. Centre d'Estudis Històrics de Terrassa (Terrassa)
56. Cercle d'Estudis Històrics i Socials "Guillem Oliver" del Camp de Tarragona (Tarragona)
57. Centre d'Estudis Ignasi Iglésias (Barcelona)
58. Centre d'Estudis Lacetans (Solsona)
59. Centre d'Estudis Lluís Domènech i Montaner (Canet de Mar)
60. Centre d'Estudis Locals d'Alaior - Fòrum 3r Mil·lenni (Alaior)
61. Centre d'Estudis "Lo Lliscó" (Mas de Barberans)
62. Centre d'Estudis Martorellencs (Martorell)
63. Centre d'Estudis Molletans (Mollet del Vallès)
64. Centre d'Estudis Mont-roigencs (Mont-roig del camp)
65. Centre d'Estudis Planers (Santa Bàrbara)
66. Centre d'Estudis Ribagorçans (Benavarrí)
67. Centre d'Estudis Riudomencs "Arnau de Palomar" (Riudoms)
68. Centre d'Estudis Santfostencs "Amics de Cabanyes" (Sant Fost de Campsentelles)
69. Centre d'Estudis Santjustencs (Sant Just Desvern)
70. Centre d'Estudis Selvatans (la Selva del Camp)
71. Centre d'Estudis Selvatans (Santa Coloma de Farners)
72. Centre d'Estudis Seniens (la Sénia)
73. Centre d'Estudis Sinibald de Mas (Torredembarra)
74. Centre de Documentació. Ecomuseu dels Ports (Horta de Sant Joan)
75. Centre de Lectura de Reus (Reus)
76. Centre de Recerques del Pla d'Urgell "Mascançà" (Mollerussa)
77. Centre d'Història Natural de la Conca de Barberà (Montblanc)
78. Centre Miró de Mont-roig del Camp (Mont-roig del Camp)
79. Centre Picasso d'Orta - Associació UNESCO (Horta de Sant Joan)
80. Circare. Grup de Recerca Històrica (Barcelona)
81. Col·lectiu de Recerques Arqueològiques de Cerdanyola (Cerdanyola)
82. Consell Cultural de les Valls d'Aneu (Esterrí d'Aneu)
83. El bou i la mula (Premià de Mar)
84. Esbart Català de Dansaires (Barcelona)
85. Espai de Recerca (Molins de Rei)
86. Espais Escrits - Xarxa del Patrimoni Literari Català (Folgueroles)
87. Fundació Arnau Mir de Tost (Ager)
88. Fundació Bosch i Cardellach (Sabadell)
89. Fundació Pública Institut d'Estudis Ilerdencs (Lleida)
90. Fundació Roca i Galès (Barcelona)
91. Grup de Recerques Històriques de Castelldefels "El Torro" (Castelldefels)
92. Grup d'Estudis d'Esplugues (Esplugues de Llobregat)
93. Grup d'Estudis Hortariu de l'Ateneu Popular de Ponent (Lleida)
94. Grup d'Estudis Locals (Sant Cugat del Vallès)
95. Grup d'Estudis Sitgetans (Sitges)
96. Grup d'Investigació i Història de Sant Quirze (Sant Quirze del Vallès)
97. Grup de Recerca de Cervelló (Cervelló)
98. Grup de Recerca Folklorica d'Osona (Folgueroles)
99. Grup de Recerques de les Terres de Ponent (Sant Martí de Maldà)
100. Grup d'Història del Casal (Mataró)
101. Institut d'Estudis Balearics (Palma de Mallorca)
102. Institut d'Estudis Ceretans (Puigcerdà)
103. Institut d'Estudis Comarcals de la Marina Alta (Pedreguer)
104. Institut d'Estudis Comarcals del Montsià (Amposta)
105. Institut d'Estudis de la Vall d'Albaida (Ontinyent)
106. Institut d'Estudis del Baix Cinca (Fraga)
107. Institut d'Estudis del Baix Empordà (Sant Feliu de Guíxols)
108. Institut d'Estudis Eivissencs (Eivissa)
109. Institut d'Estudis Empordanesos (Figueres)
110. Institut d'Estudis Gironins (Girona)
111. Institut d'Estudis Penedesencs (Vilafranca del Penedès)
112. Institut d'Estudis Vallencs (Valls)
113. Institut de Llengua i Cultura Catalanes (Girona)
114. Institut d'Estudis Comarcals de l'Alt Urgell (Adrall)
115. Institut Menorquí d'Estudis (Maó)
116. Museu Arxiu de Santa Maria - Centre d'Estudis Locals de Mataró (Mataró)
117. Observatori Sociodemogràfic de les Terres de Lleida (Lleida)
118. Patronat d'Estudis Històrics d'Olot i Comarca (Olot)
119. Patronat d'Estudis Osonencs (Vic)
120. Societat Andorrana de Ciències (Andorra la Vella)
121. Societat Arqueològica Lul·liana (Palma de Mallorca)
122. Taller d'Història de Gràcia. Centre d'Estudis (Barcelona)
123. Taller d'Història del Clot - Camp de l'Arpa (Barcelona)
124. Terra dels Avis (Elna)
125. Tot Història Associació Cultural (Barcelona)

FRONTISSA

Edita:

Coordinadora de Centres d'Estudis de Parla Catalana
Carrer del Carme, 47 (IEC) • 08001 BARCELONA
Tel. 933 248 585 ext 131 • Fax 932 701 180 • ccepc@iec.cat • www.ccepc.org

Consell de Redacció:

M. Teresa Borràs, Narcís Figueras, M. Carme Jiménez,
Lourdes Plans, Marcel Poblet, Josep Santesmases i Francesc Viso

Dipòsit legal: T-730-2001 - **Composició i impressió:** Gràfiques del Matarranya. Calaceit

Amb el suport de:

