

FRONTISSA

Publicació semestral de la Coordinadora de Centres d'Estudis de Parla Catalana

Juny 2020 - núm. 39

des de la universitat

Centres d'Estudis: necessitat i nous reptes

S'ha escrit a bastament sobre el paper dels Centres d'Estudis en l'increment de la recerca local, en la defensa i cura del patrimoni en tota la seva varietat i complexitat. I és una realitat demostrada amb escreix en la munió d'activitats, de projectes i d'estudis, bona part dels quals els podem conèixer gràcies a les nombroses publicacions que tenim a l'abast; la major part revistes periòdiques on trobem escrits diversos i valuosos, procedents tant del món acadèmic —universitari o no— com de la investigació més autodidacta i arrelada a la localitat del mateix Centre. Alhora és ben destacable, aspecte que també ha estat prou reconegut, com a mínim pel que fa a l'àmbit històric i patrimonial, el fet que els Centres d'Estudis Locals han ofert un espai immillorable als investigadors novells en uns moments en que la reforma educativa universitària ha primat i prima els continguts generalistes, i ha deixat i deixa un espai ben minso als estudis que tenen per objecte, especialment, la història local.¹ Afegim-hi una altra bondata, i aquesta té a veure amb la socialitza-

ció dels coneixements que possibilita el fet que persones amb formació i experiències diverses, estiguin disposades a compartir i a aprendre tot compartint. En aquest sentit, ja ho vàrem assenyalar fa algun temps, quan el fenomen de la immigració recent era motiu de preocupació, sobretot pel contrast cultural; reivindicàvem també l'espai dels Centres d'Estudis, com a lloc d'encontre, de reflexió sobre la diversitat, perquè consideràvem que des de la proximitat i l'especificitat pròpies es podien conèixer i respectar les aportacions culturals dels altres, i atendre millor els matisos. Pensàvem els Centres com a elements que podien afavorir una millor comprensió d'uns i altres, mitjançant l'activitat cultural, la recerca i defensa d'un patrimoni natural, històric, artístic que havia de ser compartit perquè, a més, en molts casos hi havia —i hi ha— molt de retrobament. És evident que, pel que fa aquesta darrera consideració, ens caldria tenir dades, saber fins a quin punt la dita qüestió continua essent, com em temo, un repte pendent, molt pendent.



XII Trobada de centres d'estudis de Lleida, la Franja, Alt Pirineu, Aran i Andorra, celebrada a Fraga el 15 de juny de 2019. Foto: Lluís Obiols



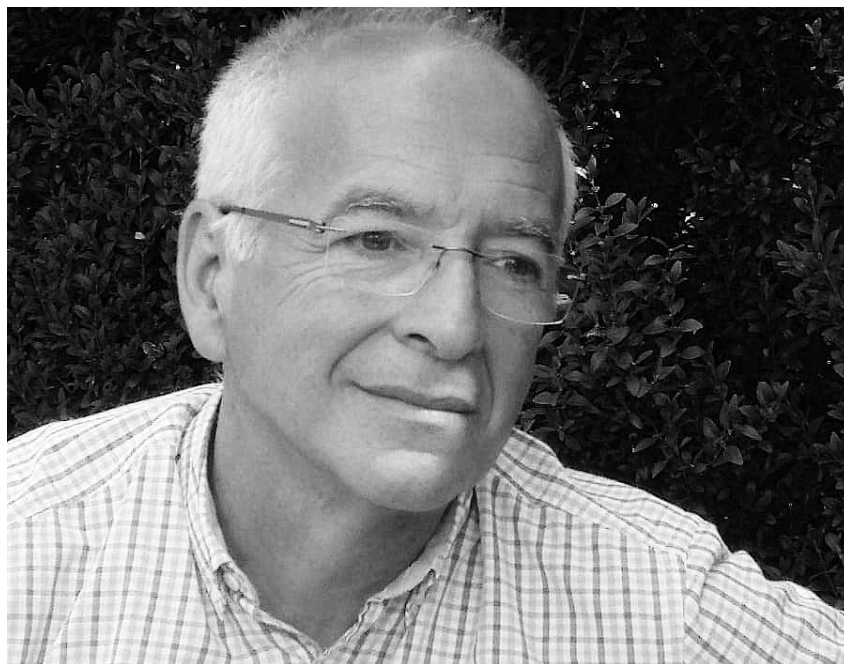
Coordinadora
de Centres
d'Estudis de
Parla Catalana
CCEPC

Premi Nacional de Patrimoni Cultural 2007

sumari

des de la universitat	
Centres d'Estudis: necessitat i nous reptes	pàg. 1-2
una imatge, una història	
Sant Antoni de Calonge + turisme = transformació territorial	pàg. 3
coneguem els centres d'estudis	
Àmbit de Recerques del Berguedà	pàg. 4-5
ccepc	
Activitats i pandèmia	pàg. 6
Enquesta als centres d'estudis	pàg. 6
Nous membres de la Junta de Govern de la CCEPC. Elecció del patrons a l'IRMU	pàg. 6
XII congrés de la CCEPC	pàg. 7
institut d'estudis catalans	
La Societat Catalana d'Estudis Hebraics	pàg. 8
institut ramon muntaner	
Noves iniciatives per una realitat diferent	pàg. 9
l'entrevista	
Entrevista a Lluís Puig i Gordi	pàg. 11-13
la finestra	
Confinats des de l'Alt Urgell, «Desconfinem la Història!»	pàg. 14-15
arxiu	
L'Arxiu Capitular de la Catedral de Barcelona	pàg. 16-17
museu	
Art i exili. Artistes de l'exili català del 1939	pàg. 18-19
ressenyes i novetats	pàg. 20-23

Voldria insistir, però, en la necessitat dels Centres d'Estudis, tot aprofitant el fil que hem anat seguint fins ara, que no és altra que el de valorar, molt especialment, la proximitat, la comunitat d'interessos i el coneixement de la realitat concreta en la que es viu. Ja fa temps, també, que hom posiciona els Centres d'Estudis davant els diversos efectes que causa i pot causar la globalització; i s'ha tractat i subratllat, sovint, el necessari protagonisme dels estudis locals davant la homogeneïtzació, davant la pèrdua, justament, dels matisos que reclamàvem més amunt. Els Centres d'Estudis, des del laboratori local i des de la mateixa comunitat local de la que en són partícips i membres ben actius, s'erigeixen en nuclis de reflexió des d'on al «ja està dit, fet, escrit», característic de molts comportaments i actituds autoritàries dels àmbits que siguin i no només dels polítics, aixequen l'ensenyament del «podem dir, fer, reescriure». I en fer-ho, de baix a dalt, i a través de la recerca local, dels seminaris de formació, dels debats interdisciplinaris, de la reflexió conjunta sobre temes històrics i d'actualitat, de la interpel·lació a les institucions públiques fruit d'aquestes mateixes reflexions, treballen per una societat més justa, tolerant i democràtica, i la reforcen. I reforcen el paper de les persones, de cadascun de nosaltres, la nostra llibertat de pensament, la nostra responsabilitat envers els altres, la nostra actitud cívica. I és aquí, en el de la responsabilitat ciutadana, on els Centres d'Estudis poden jugar, encara, un paper més important en el foment dels valors de la convivència. I em refereixo també, o potser ara, en aquests moments que ens toca viure, molt especialment, en tot allò que ateny la nostra relació amb l'entorn natural. Sens dubte, un dels aspectes que més ens preocupen, perquè hi va el nostre futur com a societat. Vivim un nou canvi ecològic,² una crisi climàtica de conseqüències prou comentades —i ja viscudes algunes— que reclama posicionaments radicals. S'està demanant fa temps una actitud molt més humil i respectuosa, menys explotadora, que, per a un medievalista, recordaria la figura i l'acció de Francesc d'Assís, Sant Francesc, que ja va qüestionar, en el



llunyà, o potser no tant, segle XIII, l'autoritarisme dels homes sobre el conjunt dels éssers de la naturalesa. No cal dir que els Centres d'Estudis, des d'aquella proximitat, des d'aquell coneixement i estimació per l'entorn, hi tenen molt a dir per seguir fomentant, mitjançant la recerca i la divulgació rigorosa, aquell esperit crític del que n'estem tan necessitats, sobretot quan es fa ostentació de determinats avenços tecnològics.

Els Centres d'Estudis són, en realitat, petites comunitats que han de col·laborar amb les altres —ara en diem «fer xarxa».³ I, com insistia en els seus diferents llibres i intervencions públiques, durant el segle passat, el filòsof, historiador i assagista Denis de Rougemont, es necessiten aquestes comunitats «petites» per exercir realment la llibertat, la responsabilitat, el respecte pel proïsme, la tolerància. Ell ho deia en el marc de la construcció d'una Europa de les regions que no ha quallat bé, que ha fracassat davant del poder dels estats. Nosaltres, però, recollim la idea de base perquè és esperançadora, perquè els Centres d'Estudis i la seva dimensió, això sí, a partir de la diversitat de persones, d'objectius i de plantejaments, constitueixen un front de color, de matisos, davant la grisor de la uniformitat.

JOAN BUSQUETA.
UNIVERSITAT DE LLEIDA

- 1 Sortosament, i després d'uns anys d'esforços, l'Institut Ramon Muntaner i la Coordinadora de Centres d'Estudis Parla Catalana han aconseguit que les universitats de la Xarxa Vives valorin i reconeguin, des d'un punt de vista institucional, la tasca desenvolupada pels Centres d'Estudis, on hi participa un nombre elevat de professorat universitari.
- 2 Tot i la nombrosa bibliografia publicada sobre aquesta qüestió en els darrers temps, no m'estic de citar les pàgines, ja antigues però per a mi brillants en el moment en que foren escrites, del medievalista Lynn White, «The Historical Roots of Our Ecological Crisis», *Science*, 155 (1967), p. 1203-1207. Text que fou traduït al castellà: «Raíces históricas de nuestra crisis ecológica», *Revista Ambiente y Desarrollo*, 23 (Santiago de Chile, 2007), p. 78-86.
- 3 I de fet, aquest ha estat un dels grans encerts, des de la seva fundació, de la Coordinadora de Centres d'Estudis de Parla Catalana i de l'Institut Ramon Muntaner.

Sant Antoni de Calonge + turisme = transformació territorial



Fotografia: Xalet Dalmau Casademont
Anys: 50 del segle xx
lloc: Sant Antoni de Calonge (Baix Empordà)
Fons: Família Saguer Puig

A Sant Antoni de Calonge es va construir el 1925 una casa d'estil colonial a primera línia de mar, propietat de la família gironina Dalmau Casademont, la qual no era aliena a la població, ja que eren fills del mestre i editor Josep Dalmau Carles (1857-1928), oriünd de les Gavarres.

A finals del segle XIX i principis del XX, es viuen uns esplèndids anys per a la gent de negocis, cosa que es reflecteix en el seu benestar i estil de vida, sobretot la dels seus fills. Comencen a tenir la necessitat de sortir de la ciutat i anar cap a altres indrets del territori català més idíl·lics, com la Costa Brava.

A Sant Antoni aquest turisme pioner era minoritari i elitista, molts procedien de Girona, com els mateixos Dalmau Casademont, però també n'hi havia d'altres llocs.

De manera molt discreta, ara fa gairebé un segle, va haver-hi un canvi de paradigma en l'ús del territori, es construïen cases, no per viure-hi tot l'any, sinó per passar-hi els estius. Aquests pobles costaners tenien una fesomia molt diferent a la d'avui, Sant Antoni era un poble d'uns 800 habitants, im-

mers en el món dels tapers.

Aquest primer turisme va perdurar fins a mitjans del segle XX, només es va interrompre per la Guerra Civil espanyola. Finals dels quaranta i principis dels cinquanta van marcar un abans i un després en la història del turisme. Aquests esporàdics visitants no havien alterat gaire el tarannà de les poblacions autòctones.

Realment, el canvi vindria en la dècada de 1956-65, quan es creen els fonaments de la Costa Brava que tots avui coneixem; es formulen les directrius que aniran portant canvis en el territori i en la manera de viure-hi. En el 1956 apareix la Ley del Suelo, al mateix temps es va configurant l'Estat del benestar, moltes empreses passen a pagar les vacances als treballadors, i comença a proliferar la visita d'estrangers.

A l'any 1959 coincidiren l'obertura de l'economia espanyola a través del Pla Nacional d'Estabilització amb l'aprovació del primer Pla General d'Ordenació Municipal el qual comprenia Palamós i només el nucli veí de Sant Antoni, deixant Calonge i les incipients urbanitzacions al marge. A partir d'aquí

es va anar planificant la primera línia de mar amb la configuració, de manera discontinua, dels perfils arquitectònics més colossals amb convivència amb horts tradicionals, solars i antigues edificacions. Gran part d'aquestes noves construccions varen servir per donar resposta a les necessitats dels estiujants, convertint-se en pisos de lloguer o en segones residències, i és on apareixen alguns dels primers hotels i restaurants.

Malauradament, el xalet Dalmau Casademont es va enderrocar als anys seixanta i en el seu lloc es va construir un nou edifici de gran alçada amb divisió horitzontal, permès pel nou Pla General d'Ordenació Municipal de 1970, el qual passà a regular l'urbanisme tant de Calonge com de Sant Antoni. Malgrat tot, aquest emblemàtic símbol resta immortalitzat en els àlbums de fotos dels escolars de llavors i, en conseqüència, en la memòria col·lectiva de molts.

ESTHER LOAISA DALMAU
ATENEU POPULAR DE CALONGE I SANT ANTONI

Àmbit de Recerques del Berguedà

La tardor de 1981 una colla de persones ens vam aplegar entorn d'un projecte cultural que va néixer amb el nom d'**Àmbit de Recerques del Berguedà**.

Es tractava de construir plegats un centre d'estudis com els que feia una colla d'anys neixen en diferents comarques de Catalunya i dels Països Catalans, i que prenia com a model altres centres d'estudis plenament consolidats, alguns d'ells fins i tot emparats institucionalment per grans institucions. Érem fruit d'un estat d'ànim, d'una il·lusió, d'un temps en que, consolidada la democràcia, semblava que havia arribat el moment de consolidar el país amb la cultura com a puntal, i fer-ho també des del món local i comarcal.

Gairebé quaranta anys

De fet, el sentiment comarcal era aleshores fort al Berguedà. A casa nostra i arreu de Catalunya el debat sobre l'organització territorial era molt viu i faltava poc perquè, el 1987, la Generalitat de Catalunya fes efectiva la nova organització comarcal. Pocs comarques tenien aleshores un sentiment d'identitat i de complicitat tan grans com el que es tenia al Berguedà; ens atrevim a dir que a molts nivells, però especialment en l'àmbit de la cultura, entesa aquesta en el seu sentit més ampli, el concepte de comarca esdevenia un imant i sobretot —en aquells temps aleshores també de canvis polítics, econòmics i socials— d'oportunitats de futur.

El projecte va tenir des del primer moment un clar lideratge: Ramon Viladés i Llorens, un jove capella nascut

a la masia del Semis (1940 Sant Mateu de Bages) i educat al seminari de Solsona (1965 és ordenat sacerdot) en uns anys de renovació —l'esperit del Concili Vaticà II— i de canvis. La seva estada a la Pobla de Lillet, Avià, Berga i Cal Pons de Puig-reig —després a Bagà i de nou a Avià— i la proximitat amb el jovent i la gent de la cultura d'aquests pobles, la seva passió per la fotografia, l'excursionisme, i el patrimoni —masies, esglésies, història, arxius ...—, la docència com a mestre de català a l'escola de Sant Francesc de Berga, la seva implicació amb la Polifònica de Puig-reig, i el seu caràcter obert, la seva capacitat per sumar i per multiplicar oportunitats i persones, el van convertir, fins el 2018 en que es va jubilar i s'ha retirat a Solsona, el motor de la nostra entitat.

La colla de gent —joves i de totes les edats i d'una punta a l'altre de la comarca— que ens vam aplegar a l'entorn de les primeres taules de debat, ens vam adonar que l'**Àmbit** (contorn, volt, perímetre) de **Recerques** (de recerca, és a dir acció de cercar, especialment de cercar amb tota cura, atenció, per trobar o descobrir alguna cosa) del **Berguedà** (la nostra comarca), necessitava d'un producte que ens permetés, de manera àgil, periòdica i amb objectius de difusió, comunicar el que fèiem i com ho fèiem i amb qui ho fèiem. Amb aquest objectiu de comunicació va néixer la revista L'EROL, el primer número de la qual va sortir al carrer el dia de Sant Jordi de 1982.

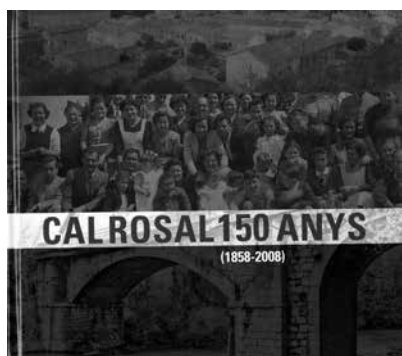
I amb aquest mateix objectiu continuem, gairebé quaranta anys des-

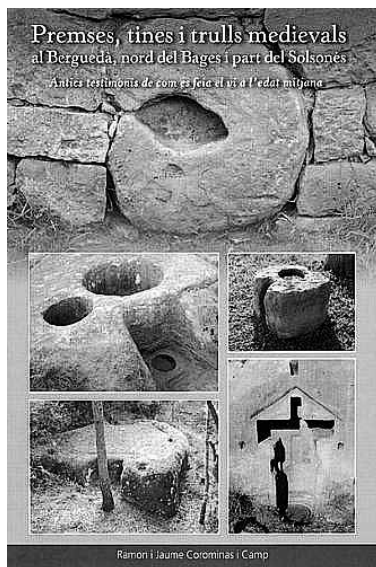
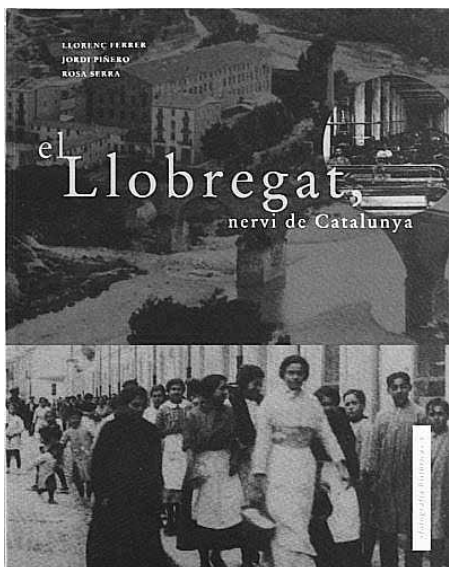
prés d'aquell any en que es celebrà a Espanya la Copa del Món de Futbol, que les pluges torrencials de la tardor van esberlar la presa de Tous al País Valencià i van provocar terribles aiguats a la nostra comarca i a tot Catalunya, un novembre en que Joan Pau II visitava Montserrat. Un any en que el Banc d'Espanya intervenia Banca Catalana i les conspiracions colpistes contra l'Estat de dret continuaven posant en perill la jove democràcia de l'estat de les autonomies i de la Constitució de 1978.

Publicacions emblemàtiques

L'any 1988 va veure a la llum una de les publicacions més emblemàtiques de l'Àmbit. Amb el títol *Guia del Berguedà*, fou plantejada com una eina per a donar suport al que aleshores es considerava una oportunitat econòmica per deixar enrere la forta crisi econòmica i social que va deixar la fi de la indústria tèxtil i la mineria, una oportunitat de futur: el turisme. El llibre, ben il·lustrat, sintetitzava el catàleg de recursos patrimonials de tot tipus (patrimoni natural, arquitectònic i artístic, festiu i gastronòmic), parlava per primera vegada a la comarca de patrimoni industrial, de cuina com a gastronomia, i de senderisme, per exemple. Un èxit editorial que es comptabilitza en dues edicions i 400 exemplars.

La col·lecció Els llibres de l'Àmbit es va centrar en la publicació de temes d'història (*La colònia Pons, Berga en temps del Canal Industrial, La mineria al Berguedà, Montclar durant la Guerra Civil, La Prehistòria al Berguedà.*), monografies locals (*Borredà, Saldes*) i natura (*Fauna al Berguedà*).





L'Auró, la col·lecció dedicada a temes singulars (Elena Jordi, una artista berguedana a la cort del Paral·lel, o El Futbol a la Pobla de Lillet, o Llegendes del Berguedà, entre altres) i Els Quaderns de l'Àmbit, per a propostes d'investigació, es completaren amb llibres d'encàrrec com *Cal Rosal. 1858-2008* o *Sant Salvador de la Vedella, la força d'un poble*.

L'Àmbit també ha publicat llibre conjuntament amb el Centre d'Estudis del Bages: *El Llobregat, nervi de Catalunya*, amb exposició inclosa, i *Premses, Tines i Trulls medievals a la Catalunya Central*.

L'Erol, l'anima de l'Àmbit avui

Ens hem concentrat en l'organització d'actes culturals específics i en la publicació de la revista L'EROL, que també ha evolucionat al llarg d'aquests gairebé 40 anys: nous dissenys han marcat nous períodes coincidint amb números rodons i amb dates assenyalades (per la revista, per la comarca i pel país), que sempre ens han anat bé per carregar forces i il·lusions i continuar impulsant la revista.

L'EROL, que ha tingut des de la seva concepció inicial per part de Jordi Puntas, diferents lideratges —Ramon Viladomat, Rosa Serra— té una personalitat singular per què és una revista cultural, amb un predomini dels temes d'història, patrimoni, geografia econòmica, en format de publicació periòdica periodística, com si fos una revista de premsa comarcal,

per tant amb molta il·lustració.

Per això, per què L'EROL és especialment singular, formem part de l'Associació Catalana de la Premsa Comarcal (ACPC), una entitat sense ànim de lucre que aglutina la pràctica totalitat d'empreses i entitats editores de premsa comarcal i local d'informació general existents a Catalunya, en format paper o digital, escrites en català i amb difusió de pagament. Premsa Comarcal aplega periòdics impresos de difusió diària, setmanal, bisetmanal, quinzenal, mensual, bimestral i trimestral.

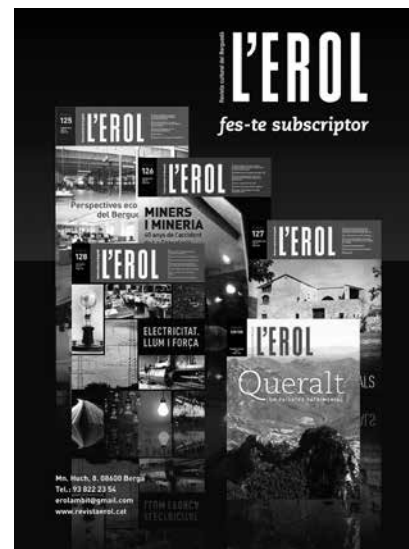
Les noves tecnologies i els canvis en el sistema d'edició ens han permès passos qualitius: del blanc i negre al color, l'edició *on-line* a la base de dades RACO (Revistes Catalanes amb Accés Obert) que ens dona molta més visibilitat, els contactes amb els nostres col·laboradors —més de dos mil al llarg d'aquests anys— i molt especialment amatents als comentaris, propostes i suggeriments dels nostres lectors fidels, forces d'ells subscriptors fidels que expliquen i justifiquen la longevitat de la revista.

La revista va rebre l'any 1983 el Premi Tasis-Torrents i el 2016 el premi al millor treball periodístic pel Dossier «Perseguits i Salvats» sobre la fugida dels refugiats jueus durant la II Guerra Mundial a través dels Pirineus, atorgat per la Federació d'Associacions d'Editors de Premsa, Revistes i Mitjans Digitals. L'Àmbit de Recerques del Berguedà fou reconegut, el 2006 amb el Premi Cultural Popular per l'Ajuntament de Berga.

La llista de suports intangibles és llarga: des dels subscriptors de la revista i els anunciants —la publicitat és un important suport econòmic— fins als col·laboradors que escriuen, ens ajuden a la distribució i la gestió de l'entitat. També i molt especialment l'Ajuntament de Berga que fa possible que tinguem un espai de treball i d'arxiu.

Els membres de l'Àmbit de Recerques del Berguedà sovintegem congressos, jornades i seminaris, els membres de l'Àmbit de Recerques del Berguedà; som fidels assistents i coorganitzadors de les Trobades Culturals Pirinenques, orgullosos de formar part de la Coordinadora de Centres d'Estudis de Parla Catalana, i defensors dels projectes comuns que ens proposen.

ROSA SERRA ROTÉS



Activitats i pandèmia

Amb motiu de l'aplicació de les mesures de seguretat sanitària, el 14 de març es van tancar totes les dependències de l'Institut d'Estudis Catalans, on la CCEPC té la seva seu. Des d'aquell moment, la secretària tècnica ha desenvolupat la feina de forma no presencial. La previsió de recuperació d'una certa normalitat es produirà de forma esglaonada a partir

del 8 de juny. Durant aquest període s'han hagut d'ajornar algunes activitats, com ara l'acte de presentació del diccionari biogràfic dels diputats de la Mancomunitat, la jornada formativa sobre pràctiques en l'edició i edició digital, trobades territorials de centres i les itineràncies d'exposicions. S'han pogut mantenir reunions virtuals de Junta de Govern, del

comitè organitzador del XII congrés, de coordinació amb l'IRMU, s'ha mantingut la correspondència via correu electrònic, el servei d'assessoria en la gestió dels centres, la gestió (ara individualitzada i tramesa electrònica) de les pòlisses d'assegurances, l'exposició sobre el Corpus a Barcelona i l'edició de les revistes *Frontissa* i *Plecs d'història local*.

Enquesta als centres d'estudis

Durant el primer mes de confinament es va fer una enquesta als centres d'estudis per a tenir informació sobre l'impacte de les mesures sanitàries durant la primera quinzena. Les dades obtingudes reflecteixen que durant aquests primers dies encara no s'havia fet extensiva la pràctica de recursos de gestió virtual, com ara

les reunions per videoconferència, la posada en marxa de noves activitats amb nous formats i difoses a través de les xarxes socials. No s'ha trigat gaire a revertir aquesta situació i les mostres de noves formes de relació i difusió s'han generalitzat, amb exemples de gran creativitat i repercussió. La informació obtinguda també

destaca l'impacte econòmic directe i indirecte generat per les activitats anul·lades o ajornades, amb una afectació més gran sobre els centres amb personal contractat o que gestionen equipament públics. L'informe que recull les dades es va lliurar al Departament de Cultura de la Generalitat de Catalunya.

Nous membres de la Junta de Govern de la CCEPC. Elecció del patrons a l'IRMU

Nous membres de la Junta de Govern de la CCEPC. Elecció del patrons a l'IRMU

Els centres d'estudis assistents a la XVII Assemblea General Extraordinària de la CCEPC, celebrada a Tossa de Mar el 22 de febrer, van escollir la meitat dels membres de la Junta de Govern. Amb aquesta elecció s'han produït baixes, canvis de càrrecs i noves altes. Deixen la Junta tres membres amb una llarga trajectòria i valuosa aportació: Carles Riba (Centre d'Estudis Comarcals del Baix Llobregat), vicepresident primer; Pilar Tarrada (Institut d'Estudis Penedesencs), secretària i Pau Vinyes (Centre d'Estudis Ignasi Iglésias), vocal. La votació realitzada a l'Assemblea, va donar com a resultat l'elecció dels següents càrrecs:

President. Josep Santesmas (Centre d'Estudis del Gaià). Renova el càrrec.

Vicepresident primer. Jaume Mascaró (Institut Menorquí d'Estudis), abans vocal.

Secretària. Victòria Almuni (Centre d'Estudis Seniens). Nova incorporació.

Vocal. Jaume Bosch (Centre d'Estudis Comarcals del Baix Llobregat).

Nova incorporació.

Vocal. Gemma Estrada (Centre d'Estudis Comarcals d'Igualada). Renova el càrrec.

Vocal. Marta Quer (Centre d'Estudis de L'Hospitalet de l'Infant). Renova el càrrec.

Vocal. Oriol Fort (Centre d'Estudis Molletans). Renova el càrrec.

Vocal. Ramon Marrugat (Institut d'Estudis Penedesencs). Nova incorporació.

També formen part de la Junta de Govern de la CCEPC (encara amb dos anys de mandat):

Narcís Figueras (Centre d'Estudis Selvatans), vicepresident segon; Ignasi

Cuadros (Centre d'Estudis del Bages), tresorer i els vocals Josep Alavedra (Fundació Bosch i Cardellach), Marcel Poblet (Centre d'Estudis de L'Hospitalet), Andreu Ginés (Federació d'Instituts d'Estudis del País Valencià), Francesc Amorós (Centre d'Estudis d'Isona i conca Dellà), Josep Rubió (Centre d'Estudis de les Garrigues), Josep M. Contel (Taller d'Història de Gràcia. Centre d'Estudis) i Òscar Jané (Centre d'Estudis Ribagorçans).

Posteriorment, la Junta de Govern va triar els representants de la CCEPC al patronat de l'IRMU: Josep Santesmas, Jaume Mascaró, Narcís Figueras, Viqui Almuni, Andreu Ginés, Òscar Jané i Francesc Viso.



Grup de participants a l'assemblea celebrada a Sant Grau d'Ardenya (Tossa de Mar)

XII congrés de la CCEPC

«Associacionisme cultural. Entre el mosaic i les xarxes»

Avançament de programa

6 i 7 de novembre de 2020. Tarragona (Universitat Rovira i Virgili) / Reus (Centre de Lectura)

DIVENDRES, DIA 6 DE NOVEMBRE

URV. TARRAGONA

SESSIÓ DE TARDA presidida per Montserrat Duch (URV, ISOCAC)

Conferència d'obertura: *Associacionisme i sociabilitat cultural. Catalunya / Espanya.* Conversa entre Ramon Arnabat (Universitat Rovira i Virgili, URV) i María Zozaya (CIDEHUS - Universidade de Évora).

ÀMBIT 1. *Associacionisme cultural, identitats i coneixement. Aportació de l'associacionisme cultural a la conformació d'identitats diverses i al coneixement. Relació de l'associacionisme cultural i el patrimoni material i immaterial, la història, la llengua, l'educació i la formació, les identitats territorials i socials...*

Ponència 1: *Associacionisme cultural i construcció identitària: el cas de les bandes de música valencianes,* a càrrec d'Elvira Asensi (Universitat de València, UV)

Ponència 2: *Quina identitat per a l'associacionisme cultural?,* a càrrec de Xavier Ferré (Centre de Lectura de Reus)

Relatoria de les comunicacions de l'àmbit 1, a càrrec d'Albert Ghannime. (Universitat de Barcelona, UB; Grup d'Estudi d'Història de la Cultura i dels Intel·lectuals, GEHCI).

DISSABTE, 7 DE NOVEMBRE

CENTRE DE LECTURA DE REUS

SESSIÓ DE MATÍ presidida per Joaquim Nadal (Universitat de Girona, Institut Català de Recerca en Patrimoni Cultural, ICRPC)

ÀMBIT 2. *Associacionisme cultural i poders. Relació de col·laboració i/o de confrontació, o d'inhibició, de l'associacionisme cultural vers els poders polítics, religiosos, econòmics i socials. Relacions canviants en l'espai i en el temps.*

Ponència 1: *Història i concreció*

del model associatiu català, a càrrec de Pere Baltà, assessor de l'Ens de l'Associacionisme Cultural Català.

Ponència 2: *Heterogeneïtat ideològica i fragmentació política del associacionisme cultural. El cas valencià,* a càrrec d'Antonio Ariño (UV)

Relatoria de les comunicacions de l'àmbit 2, a càrrec d'Oriol Fort, membre de la Coordinadora de Centres d'Estudis de Parla Catalana i del Centre d'Estudis Molletans.

SESSIÓ DE TARDA presidida per Lluís Miquel Pérez Segura, president del Centre de Lectura de Reus

ÀMBIT 3. *Associacionisme cultural i sociabilitat. El paper de l'associacionisme cultural en la sociabilitat, la socialització, les relacions socials en els àmbits locals i comarcals, la construcció de ciutadanes i de comunitats. Tant a partir de la tasca d'associacions culturals concretes, analitzades en un temps i un espai concrets, com trajectòries en un mateix espai, o de diverses entitats en un espai local concret.*

Ponència 1: *L'ateneu, com a artefacte i agent de la modernitat contemporània. La Catalunya del vuit-cents com a cas d'estudi i de reflexió,* a càrrec de David Cao (UB)

Ponència 2: *L'illa de Mallorca i les associacions populars, culturals i recreatives (1875-1936),* a càrrec de Manel Santana (Universitat de les Illes Balears, UIB)

Relatoria de les comunicacions de l'àmbit 3, a càrrec de Meritxell Ferré. (Centre de Lectura de Reus)

CLOENDA: Cap el futur. Taula rodona amb la participació d'Andreu Ginés (director tècnic de la Federació d'Instituts d'Estudis del País Valencià), Guillem Carreras (membre de l'equip de comunicació de l'Ens de l'Associacionisme Cultural Català) i Esther Oliver-Grasiot (investigadora UOC, projecte FESTSPACE sobre cultura popular i inclusió). Moderada per M. Carme Jiménez (directora de l'Institut Ramon Muntaner)

PRESENTACIÓ DE COMUNICACIONS:

Es podran presentar comunicacions a qualsevol dels tres àmbits del congrés. Terminis:

17 de juliol, inscripció del títol de la comunicació i un resum de 1.000 caràcters.

7 d'octubre, lliurament del text sencer de la comunicació (màxim de 30.000 caràcters, incloses notes i un màxim de cinc imatges o gràfics)

L'assistència al congrés és lliure, prèvia inscripció. Aquesta modalitat no dona dret al certificat d'assistència ni al lliurament de l'edició de les actes del congrés.

Modalitats d'inscripcions:

General: Amb dret a un exemplar de les actes, 40€. Sense actes, 30€.

Reduïda: Membres dels centres d'estudis de la CCEPC, de la FEDINES i dels ateneus de la FAC, socis de l'IEC i comunicants. Amb dret a un exemplar de les actes, 20€. Sense actes, 10€.

Inscripcions, recepció de treballs i informació sobre el congrés: CCEPC. Tlf. 93324885 ext.131. ccepc@iec.cat

Nou centre d'estudis adherit

La Junta de Govern ha aprovat l'adhesió a la Coordinadora de **l'Associació Recerques. Història, Economia, Cultura.** Creada el 1996, té uns vuitanta socis. El seu president és Joaquim Nadal. L'activitat principal és l'edició de la revista semestral *Recerques. Història, Economia, Cultura.* També organitza seminaris, debats i conferències.

L'àmbit d'actuació són els Països Catalans. Dades de contacte: Apt. Correus 602. 08080 Barcelona. revista.recerques@upf.edu www.revistarecerques.cat

La Societat Catalana d'Estudis Hebraics



Esperança Valls i Pujol, presidenta de la Societat Catalana d'Estudis Hebraics

No és fins els anys 30 del segle passat que el judaisme català es comença a estudiar des d'un punt de vista no hispanocèntric. És arran de la creació de la *Biblioteca Hebraica Catalana* que els estudiosos Ignasi González Llobera i Josep Maria Millàs i Vallicrosa poden fer públiques les seves recerques relatives al judaisme català medieval, considerant l'especificitat d'aquest judaisme arrelat de manera indiscutible a la història del nostre país. La llengua de les publicacions fou el català, la transcripció fonètica dels mots hebreus es basava en el geni de la llengua catalana i s'insistia en l'originalitat del judaisme desenvolupat en els territoris de parla catalana.

La tasca d'aquests professors que hauria permès aprofundir en el coneixement del judaisme català va quedar interrompuda per la guerra i la posterior dictadura franquista, fins al punt que el Dr. Millàs i Vallicrosa no només va haver de renunciar a la seva llengua sinó que també va canviar l'orientació de la seva recerca.

Va ser Eduard Feliu i Mabres, estudiós desvinculat de la vida universitària catalana, qui va agafar el relleu de la generació estroncada pel franquisme i va iniciar un profund i rigorós estudi del judaisme català des d'un prisme no oficial i amb total llibertat. L'any 1985 va participar, a Tàrraga,

en la fundació de l'Associació d'Estudiosos del Judaisme Català (ADEJUC), que presidí des del 1988 fins a la seva dissolució, i col·laborà en les tasques de publicació dels quatre números de la revista *Calls*, òrgan sorgit d'aquella associació. L'any 1995 va participar en la creació d'una comissió constituent que aconseguí que l'Institut d'Estudis Catalans acceptés la fundació d'una Societat Catalana d'Estudis Hebraics (SCEHB), aprovada pel ple de l'Institut el juny de 1995, i adscrita a la seva Secció Històrico-Arqueològica. Eduard Feliu en fou el primer president, i va ser també membre del Comitè de Redacció de la revista *Tamid*, òrgan d'aquesta societat. Feliu restà en el càrrec fins el moment de la seva mort el 15 de juliol del 2009. Mentre la SCEH va ser presidida per Eduard Feliu, el català va ser la llengua indiscutible de la revista perquè el compromís de Feliu amb l'idioma del país era insubornable.

Des de la mort d'Eduard Feliu fins el mes de febrer de 2020 ostentà la presidència de la Societat Catalana d'Estudis Hebraics Pere Casanellas i Bassols, qui mogut per les pressions de molts estudiosos —que no volen publicar si no és en revistes indexades—, i per tal d'aconseguir el reconeixement de *Tamid* en algun dels llistats considerats d'impacte, va accedir a admetre articles en altres

llengües, entre les quals el castellà. Considero aquesta decisió com un gravíssim error, que malauradament va en la mateixa línia de la política que l'IEC ha seguit els darrers anys.

El mes de febrer d'enguany, acabat el mandat de Pere Casanellas, va ser elegit com a nou president Jordi Casanovas i Miró, que va acceptar el càrrec amb molta il·lusió i empena, però que desgraciadament no va poder exercir perquè va morir de manera sobtada el proppassat 2 de març, deixant tots els socis i membres de la Junta profundament consternats.

Amb tot, la vida segueix i encetem una nova etapa que auguro que serà molt important perquè, per primer cop en la història de la SCEH, aquesta entitat no només serà dirigida per una persona intel·ligent, preparada i treballadora —com ho han estat els presidents que l'han precedit— sinó que té el valor afegit de ser dona i jove. Esperança Valls i Pujol no només impulsarà els estudis hebraics en general i els relatius al judaisme català sinó que maldrà perquè la identitat i la llengua catalanes en surtin reforçades.

TESSA CALDERS I ARTÍS
PRESIDENTA DE L'INSTITUT D'ESTUDIS MÓN JUÏC
PROFESSORA TITULAR DE LA SECCIÓ D'ESTUDIS
HEBREUS DE LA UB

Noves iniciatives per una realitat diferent

Ara em tocaria explicar-vos la setzena edició del Recercat 2020 que s'hauria celebrat al Vendrell, Capital de la Cultura Catalana, però l'arribada a les nostres vides del COVID-19 ha trasbalsat el nostre dia a dia, les nostres programacions, els nostres projectes... però era i és important no quedar-nos paralyzats davant aquesta situació sinó invertir temps per a l'anàlisi i buscar opcions perquè afecti el menys possible a la nostra activitat. Això és el que hem intentat des de l'Institut Ramon Muntaner i des de la primera setmana ens vam posar a treballar, patronat i personal, per a analitzar la situació, veure quins projectes podien continuar el seu curs, quins calia adaptar, de quin material disposàvem i que ens permetia continuar fent visible la tasca dels centres d'estudis i quines noves iniciatives podíem activar per a continuar assolint els nostres objectius fundacionals. Així mateix hem intentat estar en contacte amb el Departament de Cultura per traslladar l'afectació d'aquesta situació en el conjunt de col·lectiu i també fer-vos arribar les propostes que s'anaven activant des de la Generalitat.

A continuació ens centrarem en destacar alguns dels projectes i iniciatives en què ens hem centrat aquests mesos.

El Recercat és una activitat pensada com a presencial, ja que està concebuda per a ser un punt de trobada dels centres entre sí i dels centres amb els nous públics que ens aporta la població que l'acull. Per aquest motiu, abans d'anul·lar-la definitivament s'han cercat noves dates per al darrer cap de setmana del mes d'octubre. Caldrà veure com evoluciona la situació per tal de decidir finalment si es pot celebrar o si cal fer alguna adaptació a l'espera d'una millor situació per al 2021 quan Tortosa serà Capital de la Cultura Catalana. Us mantindrem informats. De moment, s'està treballant per a produir els pòsters dels projectes que ens heu fet arribar. Disposar dels pòsters de les edicions anteriors ens ha permès difondre a les

xarxes socials els projectes dels centres d'estudis dels darrers tres anys.

Des de l'IRMU s'ha incrementat l'activitat d'introducció i actualització de revistes a RACO i també a Dialnet, donat l'augment de demanda per part dels centres i de l'interès generalitzat d'abocar recursos a la xarxa en obert i poder difondre'ls amb diferents iniciatives.



L'IRMU no promou habitualment activitats per Sant Jordi, més enllà d'alguna col·laboració a Móra la Nova, però enguany ens va semblar interessant generar una nova eina de difusió de les publicacions dels centres, ja que moltes de les activitats que habitualment realitzen de difusió i venda no es podrien celebrar. Es va optar per generar una aplicació que es vol que pugui tenir continuïtat més enllà d'aquest primer butlletí digital interactiu, que té moltes potencialitats i que ha estat molt ben valorada. Ara ja està disponible a totes les plataformes:

Amb tauleta o telèfon iOS (iPad/iPhone) descarregueu-vos l'app a Apple Store:

<http://itunes.apple.com/app/id1508988155>

Amb tauleta o telèfon Android descarregueu-vos l'app a Google Play:

<https://play.google.com/store/apps/details?id=com.buttonpublish.irmu>

Amb ordinador de sobretaula o portàtil podeu veure-la al quiosc web: <https://browser.buttonpublish.com/magazine/publicacions-irmu>

Us recomanem consultar-ne la «Guia d'ús» en les pàgines inicials.

Teniu més informació sobre aquesta iniciativa a: <https://www.irmu.org/news/2576>

En aquest període s'ha intentat donar continuïtat a la gestió respecte a les diferents línies de subvenció, premis i beques. Els terminis de les convocatòries obertes van estar prorrogats algunes setmanes però finalment s'han pogut tancar i avaluar dins els terminis habituals. Així mateix en el cas de les Beques de recerca Francesc Eiximenis. També s'ha pogut obrir la VII Beca de recerca històrica «Terra d'Ateneus» i s'ha treballat per obrir la convocatòria del Premi Ricart i Giralt que es convoca conjuntament amb el Museu Marítim de Barcelona i l'Ajut a la recerca Francesc Salvà i Campillo.



La situació també ha fet necessari reinventar Litterarum. Fira d'Espectacles literaris de Móra d'Ebre i la Fira del Llibre Ebrenc i donar-li un format totalment digital, amb emissió en di-



recte, que ha incorporat metodologia i estratègies que de ben segur que tindran continuïtat en les properes edicions. Aquesta versió digital ha permès que un major nombre de persones hagin pogut gaudir del conjunt de les activitats proposades.

El mes d'abril, durant el confinament, es va rebre la notícia de l'acceptació de l'Institut Ramon Muntaner com a associat a la Xarxa Europa Nostra. Europa Nostra és una federació formada pels principals moviments europeus vinculats amb la protecció i valorització del patrimoni natural i cultural en l'àmbit europeu. L'integren organitzacions que tenen en comú el convenciment de la importància que té el patrimoni cultural per a l'economia, la societat, la cultura, el benestar i el futur d'Europa i que comparteixen la necessitat de prendre responsabilitat en relació a la transmissió d'aquest patrimoni amb bones pràctiques per les generacions futures. També pretenen destacar la importància del patrimoni en la configuració de la identitat europea i del sentiment de ciutadà europeu.

L'objectiu principal d'aquesta organització és posar el patrimoni en un lloc preeminent i convertir-lo en un tema prioritari en les agendes dels poders públics tant als diferents països com a les institucions europees.

La xarxa Europa Nostra treballa en estreta col·laboració amb els socis institucionals, és a dir, les institucions de la UE i el Consell d'Europa, advocant per un enfocament integrat del patrimoni cultural. També busca contribuir a una mobilització mundial en favor del patrimoni, especialment a través d'una estreta cooperació amb la UNESCO.

Europa Nostra és avui reconeguda com l'organització més representativa del patrimoni a Europa amb membres de més de 40 països.

La missió d'Europa Nostra:

Donar forma i veu a un moviment ciutadà cada vegada més gran per donar suport al patrimoni cultural i natural a tot Europa.

Ser enèrgics defensors del patrimoni i dels seus múltiples beneficis envers els responsables polítics a tots els nivells de govern: local, regional, nacional, europeu i en una escala global.

Fer campanya per salvar els llocs històrics més amenaçats d'Europa i donar suport a les accions dirigides per les nostres organitzacions membres.

Promoure les millors pràctiques en el camp del patrimoni a tot Europa, des de la investigació a la conservació, des de l'educació, la formació i la sensibilització al servei de professionals i voluntaris.

L'Institut Ramon Muntaner és la primera institució catalana associada a aquesta federació d'àmbit europeu. Volem donar protagonisme al patrimoni, un dels àmbits d'actuació principal dels centres d'estudis locals dels territoris de parla catalana que promouen el seu estudi, protecció, valorització i vindicació. L'IRMU s'ofereix per a fer de pont entre Europa Nostra i les diferents iniciatives vinculades a temes patrimonials per a posar-les en valor a nivell europeu. També a traslladar problemàtiques que puguin afectar a l'àmbit patrimonial català per tal que es tinguin en compte en les reivindicacions o en les polítiques que es vulguin traslladar a les institucions europees. L'IRMU informará regularment de les diferents propostes,

iniciatives i campanyes que s'estiguin promovent des d'Europa Nostra.

Quins són els beneficis de formar part d'Europa Nostra com a organització associada:

L'oportunitat de participar activament en les activitats promogudes per Europa Nostra.

L'oportunitat de respondre a les consultes sobre qüestions de política europea d'importància per al patrimoni cultural.

El dret a rebre la publicació anual dedicada als guanyadors del **Premi Europeu de Patrimoni Cultural / Premis Europa Nostra**, l'edició anual de la revista **Patrimoni en acció** i **l'Informe Anual**.

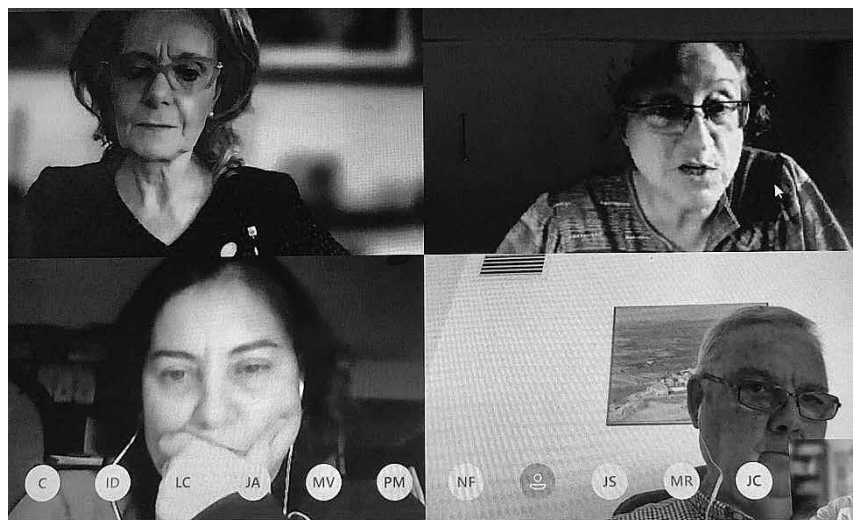
Subscripció a un butlletí electrònic trimestral.

El dret a assistir a la **Assemblea General** d'Europa Nostra que té lloc durant el Congrés anual de Patrimoni Europeu.

Invitació per assistir a la reunió anual del **Congrés de Patrimoni Europeu**, que se celebra cada any en una ciutat europea diferent històrica.

En definitiva, la situació ha portat a l'IRMU a adaptar el seu funcionament, a prioritzar les accions en funció de les necessitats dels centres en aquest moment de protagonisme de l'entorn digital i ha accelerat la creació i implicació en nous projectes pensant en el futur de les entitats en aquesta realitat diferent en que haurem de viure els propers mesos.

M. CARME JIMÉNEZ FERNÁNDEZ
DIRECTORA DE L'INSTITUT RAMON MUNTANER



Reunió telemàtica amb la consellera de Cultura i membres d'entitats culturals

Entrevista a Lluís Puig i Gordi

Nascut a Terrassa l'octubre de 1959. Director artístic, dansaire, director de diferents esbarts, músic del grup de folk Ministrils del Raval, entre d'altres, fundador i gestor de diverses entitats culturals terrassenques i nacionals, polític català i Conseller de Cultura de la Generalitat de Catalunya el 2017. Va ser director General de Cultura Popular, Associacionisme i Acció cultural del Departament de Cultura de la Generalitat de Catalunya, i President de l'Institut Ramon Muntaner entre els anys 2011 i 2017.

El 5 de juliol de 2017 és nomenat Conseller de Cultura pel Molt Honorable President Carles Puigdemont, i el 27 d'octubre del 2017 va ser destituït pel govern espanyol en aplicació de l'article 155, marxant a l'exili a Bèlgica.

A l'agost de 2018 va ser nomenat director del Programa per al Desenvolupament de Projectes Culturals d'Àmbit Internacional, adscrit al Departament de Cultura de la Generalitat, amb la finalitat de fer valer la cultura catalana en l'àmbit internacional i atreure l'interès del món no solament cap a les empreses culturals catalanes i tot el teixit associatiu, sinó també envers els valors i la riquesa patrimonial del país.

Aquesta setmana has tornat al Parlament de Catalunya de manera virtual per explicar l'afectació del 155 en el món de la cultura. Primer de tot, com estàs i què ha suposat per a tu reviure tan intensament aquells mesos?¹

Estic ferm i fort, i les persones que heu tingut a bé visitar-me crec que ho heu pogut corroborar. Un exili al segle XXI és un estat emocional, és una mena de presó de vidre, més que no pas una vivència i experiència d'estar desconnectat, amagat o aïllat. Penso que totes les persones que vàrem optar per l'exili no hem defallit ni un instant en mostrar arreu la persecució que viu la nació catalana. Tornar a veure les parets de la

¹ L'entrevista va ser realitzada la primera setmana del mes de febrer.



Durant el lliurament dels premis al Recercat d'Escaldes-Engordany del 2011

sala del Parlament em va emocionar bastant més del que em pensava. Si al damunt hi afegim que em vaig poder esplaïar parlant de cultura... en fi, els que em coneixeu ja sabeu que sóc una mica apassionat quan parlo de cultura i llengua, i de com n'està de menyspreada en moltes instàncies, doncs el meu abraonament al damunt de la pantalla, crec que va ser prou fort

Des d'aquesta nova mirada que et dona la distància i des del coneixement d'altres realitats a partir de la nova responsabilitat que tens ara a Brussel·les, com descriuries la cultura catalana en aquests moments? Quins aspectes en destacades?

Diria que comença a tenir excel·lència en molts dels àmbits culturals. Si malgrat les penúries econòmiques que els diferents governs autonòmics de Catalunya hi han destinat en els darrers 40 anys, hem pogut fer renèixer una acceptable capillaritat i reequilibri cultural i territorial (malgrat moltes mancances), ara és el moment on comencen a florir les inversions esmerçades en la formació de qualitat, neixen centres destinats a aconseguir

un desenvolupament sostenible a partir dels recursos naturals propis i de proximitat, etc.. tots aquests fets generen nou i bon talent. Ara ens falta interconnectar-lo molt més amb persones i entitats d'arreu del món, establint més xarxes, més intercanvi de idees, més atreviment en els plantejaments... La cultura i el patrimoni, han de poder ajudar a assolir els objectius de l'agenda 2030.

Quines línies estratègiques t'has marcat des del Programa per al Desenvolupament de Projectes Culturals d'Àmbit Internacional? Quines accions ja s'han pogut concretar a hores d'ara?

La principal línia d'acció que he pogut endegar s'engloba tota en la voluntat de fer diplomàcia a través de la cultura. O sia, emprar la cultura per anar obrint esclerxes amb interlocutors que els preocupava una mica deixar-se veure amb «els catalans exiliats». Heu de pensar que al davant hi tenim en contra tota una maquinària de funcionaris, de consolats i ambaixades d'un estat que no ens vol deixar marxar i tampoc ens deixa fer el que volem.

Bona part de les accions, que no



Inauguració de l'edició del Recercat a Vic, l'abril de 2016

totes, es poden veure i consultar. A la web musicaixili.cat, que sols llegint el seu títol ja podeu entreveure per on va: la gran capacitat de resiliència de grans persones de la cultura catalana que, tot i els seus exilis, no van deixar de crear. Margarida Xirgu, Teresa Rebull, Pau Casals, Robert Gerhard i Josep Carner en són els noms en majúscules.

En una altra línia d'acció, ara acabem de celebrar un nou model d'activitat: hem pogut portar a la seu de la Delegació de Catalunya davant la UE, una exposició sobre campanes i carillons; la part més important, sens dubte, ha estat organitzar una jornada d'estudis amb membres d'associacions de campaners i carillons de Itàlia, Països Baixos, Flandes, Catalunya i València. Pels resultats obtinguts, penso que serà una bona manera de treballar aquí al cor d'Europa. Presentant propostes «molt locals» i demanar el compartir-ho amb representants de qualsevol altre territori.

Aquest 2020 la Coordinadora de Centres d'Estudis dedicarà el seu XII Congrés a l'associacionisme cultural. Sovint el model d'associacionisme cultural català, en un sentit ampli, és considerat un fet diferencial i molt identitari. Creus que és realment així? Quina és la teva opinió?

Sempre he dit amb ple convenciment

ment que el fet que un grapat de persones s'associïn per fer i aconseguir plegats allò que individualment mai assolirien és, en si mateix, una de les millors i més antigues tradicions dels catalans. El naixement de les entitats, ateneus, cooperatives, societats d'ajuda mútua, etc... des de la primera meitat del segle XIX així ho demostren. I al llarg d'aquests més de 150 anys d'història sempre s'ha mantingut una ràtio d'una entitat per a cada 100 habitants (dit en xifres rodones) com bé ha demostrat el cens presentat recentment pel grup de la URV dirigit per l'amic Ramon Arnabat.

Si aquest fet és o no identitari, sols pot venir donat pel fet de no haver tingut mai un estat que faci el que hauria de fer, i per tant les persones fan identitat a partir del tema que els interessa desenvolupar; siguin socials o assistencials, culturals, empresarials... poc o molt penso que el nostre caràcter emprenedor i creatiu ens ve donat per la nostra història més recent.

Si elaboréssim un DAFO, quines creus que serien les debilitats, fortaleces, amenaces i oportunitats de l'associacionisme cultural català?

La pregunta és per fer tot un congrés jo sol? Broma a part, penso que hi ha una amenaça clara que és l'excés de creació d'entitats sense ànim de lucre per a finalitats que no

poden assolir el nivell de professionalitat econòmica que cerquen. Això converteix el NIF de l'entitat en una prestadora de serveis apte per a rebre subvencions, però no dedicats a l'associacionisme pròpiament. La més gran i millor fortalesa de l'associacionisme, i que és el que ha fet superar diverses guerres, dictadures, repúbliques... i seguir fent cultura, és el teixit humà. Aquest és el gran tresor de l'associacionisme. A més persones associades, menys dependència de les subvencions públiques i consegüentment, més llibertat d'acció i de decisió. I amb això no dic que no ens calguin subvencions per a projectes. Tot el contrari; si es donen subvencions per plantar cereals o per augmentar la venda de cotxes, com no hem d'invertir diner públic en la cultura?

Durant més de set anys vas ser president de l'IRMU. Què destacades d'aquesta etapa? Com veus actualment el col·lectiu de centres d'estudis?

Destacar la meua gran ignorància respecte a aquest gran i transcendental àmbit cultural pel que respecte al nostre patrimoni fins al moment en què com a Director General del Departament de Cultura em va «tocar» presidir l'IRMU. Des de llavors aquest descobriment m'ha portat a anar enamorant-me continuada i progressivament de tot i de tothom. Ara no



Taula rodona del Recercat de Vic, al temple romà. Any 2016

em podria imaginar com estaria el patrimoni català si no existissin els centres d'estudis. Si, a més, hi afegim la gran xarxa que es genera arreu dels Països Catalans, el resultat és encara elevar aquest enamorament a l'enèsima potència.

Les entitats de cultura popular catalana (castells, sardanes...) són molt ben rebudes, en general, a l'exterior i troben fàcilment enllaços amb altres realitats similars d'altres països. Des de la teva perspectiva actual, has conegut realitats associatives vinculades a la recerca territorial o al patrimoni que puguem considerar similars als nostres centres d'estudis com

a possibles copartípics en projectes de més abast? Creus que hi ha àmbits o instàncies preferents amb qui col·laborar o amb les quals ens hauríem de plantejar entrar en contacte? I en el cas concret de Bèlgica?

Curiosament o no, el nostre model és tot al contrari del què trobes per països europeus, on el més lògic és trobar-te equipaments patrimonials públics gestionats per associacions sense finalitat de lucre, unes lleis de mecenatge que recolzen aquest model de gestió i una valorització i sensibilització molt més alta per part del públic que s'enorgulleix del seu patrimoni i el visita allà on va de viatge... Ja fa uns mesos que estem treballant

conjuntament amb l'IRMU per tal de poder formar part de l'organisme europeu més gran dedicat al patrimoni cultural: Europa Nostra. Tan aviat com ho aconseguim estic segur que n'obtdrem bons resultats, i que des d'allà ens ajudarà a connectar amb tot tipus de possibles col·laboradors i partenariats en el futur. L'IRMU ha tingut i té tanta feina dins dels Països Catalans, que sols amb un creixement moderat podrem entomar la seva internacionalització, com a model de gestió exemplar, com per generar nous projectes transfronterers i en xarxa.

M. CARME JIMÉNEZ
INSTITUT RAMON MUNTANER



Lluís Puig a la seva residència de Brussel·les

Confinats des de l'Alt Urgell, «Desconfinem la Història!»

Des que vam presentar públicament l'Institut d'Estudis Comarcals de l'Alt Urgell, l'any 2009, la nostra entitat ha anat creant i mantenint activitats periòdiques a mesura que teníem idees o rebíem propostes diverses. No es tracta pas d'iniciatives originals ni singulars: segurament la pràctica totalitat de centres d'estudis organitza jornades d'estudis, cicles de conferències o visites guiades, i ben sovint editen també anuaris com *Interpontes*, la nostra publicació bienal. Però l'aturada sobtada provocada per la Covid-19 i el confinament imprevist va canviar les dinàmiques de tots nosaltres d'un dia per l'altre, a meitat de març del 2020. La incertesa sobre la durada de la situació, a més, ens feia pensar que potser seria complicat celebrar el cicle de conferències «Parlem d'Història», que coorganitzem amb l'Espai Ermengol-Museu de la Ciutat de la Seu d'Urgell, tots els dimecres del mes de maig des de l'any 2012, amb una destacable assistència de públic. En definitiva: no vàiem clar que poguéssim fer una de les nostres «activitats estrella», que tot just havíem començat a tancar.

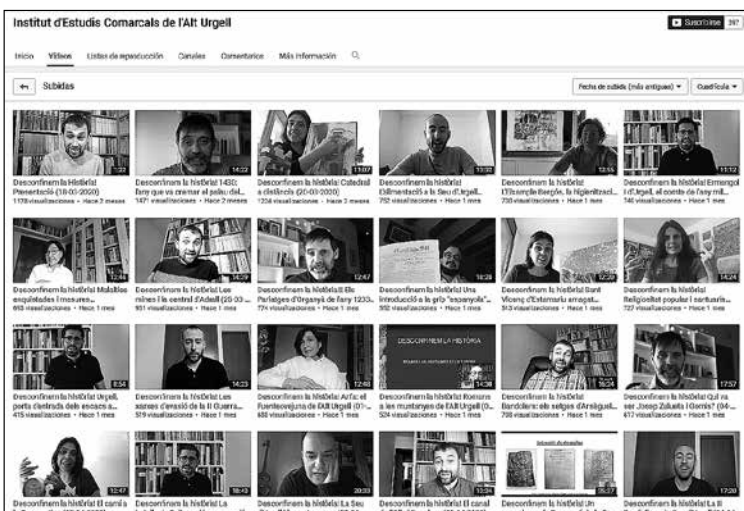
Segurament per tot plegat i, evidentment, perquè la nova situació implicava passar moltes hores a casa (teletreballant en molts casos, però quedant-nos també a casa un cop fi-

nalitzat l'horari laboral), vam començar a pensar en la possibilitat de fer «alguna cosa». Alguna cosa que hauríem de fer, forçosament, cadascú des de casa seva, que tingués visibilitat en línia i que fos útil per a la societat, tant per passar millor aquells dies estranys de confinament com per aportar alguna cosa al coneixement de la nostra comarca i a la seva difusió. I també, què caram, alguna cosa que ens permetés mantenir el contacte, les xerrades i els tips de riure, encara que fos a través de trucades i grups de whatsapp.

La voluntat de l'Institut d'Estudis sempre ha sigut la d'arribar a tots els àmbits del coneixement, però sempre sense forçar les coses: tothom hi és benvingut i tots els treballs són interessants, cadascú des de la seva especialitat. A la pràctica, però, sempre tenen més pes els àmbits en els quals hi ha més gent fent recerca, investigadors més actius o persones amb més ganes d'organitzar activitats. Per aquest motiu, i no pas de manera volguda, bona part del nostre interès se centra en la història i el patrimoni, un camp al qual ens dediquem la majoria de les persones que formem part de l'entitat i que, a més, gaudeix d'un gran interès social durant els darrers anys. Organitzar activitats en aquest àmbit és la nostra forma de reivindi-

car el potencial de la recerca històrica i la seva importància, no només per a l'entreteniment o la promoció turística, sinó també per a la formació d'una societat més crítica i d'unes comunitats locals amb més autoestima pel seu propi entorn.

Així doncs, vam decidir engegar aquesta «cosa» i enfocar-la cap aquí: un cicle de vídeos curts que tractarien sobre temes diversos d'història comarcal i que penjaríem diàriament al nostre canal de youtube, a les sis de la tarda. Diàriament? Sí, els caps de setmana també. Fins quan? Ja ho veuríem, sobre la marxa; la situació inèdita que estàvem vivint tampoc ens permetia fer gaires previsions. Com ho fariem? Sense complicar-nos excessivament: vídeos que cadascú pogués enregistrar, amb el seu criteri, amb els temes que elegís cada ponent, sense editar, i que aniríem fent públics a mesura que els rebéssim, sense un ordre preestablert. D'aquesta manera asseguràvem una gestió àgil i sense complicacions, que no requeria una excessiva planificació ni una sobrecàrrega de feina per ningú, i que deixava oberts molts aspectes que, en definitiva, tampoc calia definir abans de començar. Com que nosaltres estàvem confinats, i el que preteníem era desconfinar la nostra història comarcal, ho vam batejar d'aquesta manera:



«Desconfinem la història!».

Vam iniciar-ho, com sempre acostumem a fer, de la forma més improvisada i informal –i potser per això més natural–, amb la mínima organització imprescindible, fugint de protocols i formalitats. Al grupet inicial que, a grans trets, estava format per alguns dels «sospitosos habituals» que fa anys que fem xerrades i visites o escrivim articles sobre el passat de la nostra comarca, s’hi va anar sumant un degoteig de propostes de col·laboració que, espontàniament, van arribar-nos en converses de whatsapp i missatges a les xarxes d’amics, coneguts i companys de batalles històrico-arqueològiques. I segurament aquesta va ser una de les grans sorpreses i, alhora, de les grans satisfaccions d’aquest projecte: s’hi va sumar qui va voler, i el projecte va anar creixent i ampliant-se, no pas per una decisió pensada dels organitzadors, sinó per la implicació i l’entusiasme de cada un dels participants que, de vegades, ens feien arribar els seus enregistraments sense ni tan sols haver-ho proposat abans. Van ser freqüents els enviaments acompanyats d’un «penjeu-ho si voleu» o un «hi ha confiança, si decidiu que no val la pena...». Per part nostra, l’únic condicionant era buscar la propera data lliure per programar-ho, i seguir endavant (mentre anàvem donant maldecaps a la Meri Rodríguez, a qui hem d’agrair la paciència que va te-

nir mentre li fèiem modificar un dia i un altre el mosaic de fotos on apareixien tots els participants al cicle, que s’anava ampliant constantment a mesura que s’hi incorporaven noves persones...).

Amb els recursos propis de cadascú, amb telèfons mòbils, tablets i ordinadors portàtils particulars, amb connexions wi-fi que de vegades requerien hores per carregar un vídeo de pocs minuts (sort de la constància de la Pili Aláez i del Carles Gascón, que rebien i penjaven la majoria d’enregistraments!), vam anar omplint de contingut el canal de youtube de l’Institut d’Estudis Comarcals de l’Alt Urgell. Tots en vam haver d’aprendre, i vam fer-ho el millor que vam saber. Lluny d’un resultat professional, potser la infraestructura casolana i la inventiva (obligada per les circumstàncies) de cada ponent van fer que els «confinats receptors» s’identifiquessin més amb la situació dels «confinats emissors». Qui sap si aquest va ser un dels motius de la bona acceptació que ha tingut el cicle. Mal de molts, consol de ximplés... o no! Potser també ens ha servit per constatar que és més important el contingut i la forma de comunicar-lo, en una situació estranya per a tots, que no pas les grans posades en escena amb taules oficials i presentacions institucionals.

La iniciativa, a més, s’ha expandit també a Andorra, on els companys de l’Institut d’Estudis Andorrans (un

centre de recerca que depèn del govern andorrà, en aquest cas, no pas una associació sense ànim de lucre com nosaltres) han impulsat les «Píndoles d’història d’Andorra», inspirades explícitament en el nostre «Desconfinem la història». Altres centres d’estudis també han iniciat projectes semblants, i els nostres vídeos s’han començat a emetre per Pirineus Televisió, amb la qual cosa poden arribar fàcilment a les persones menys familiaritzades amb els mitjans digitals. Tot plegat ens fa creure que aquella idea mig improvisada dels primers dies de confinament potser no estava tan mal pensada...

Com que és tan important començar les coses com saber-les tocar, vam optar per cloure el cicle als 50 vídeos, el 14 de maig. A més de ser un “número bonic”, la durada de pràcticament dos mesos (des del 19 de març que vam fer públic el primer, només vam aturar el cicle els dies festius de Pasqua i del pont de l’1 de maig) i el fet de trobar-nos ja en les primeres fases de desconfinament justificaven el final d’una activitat que s’hauria pogut allargar molt més però que, segurament, ja no tenia el mateix sentit que en el moment de començar-la. Així doncs, el divendres 15 de maig vam emetre un vídeo especial de cloenda en el qual uns quants dels participants ens vam poder reunir, mantenint les distàncies de seguretat i equipats amb mascaretes, per valorar el cicle. 50 vídeos (més la presentació i la cloenda), 23 col·laboradors, temàtiques i estils absolutament diversos, una colla de missatges i comentaris positius, pràcticament 400 subscriptors al nostre canal i més de 28.000 visualitzacions, que aniran augmentant a mesura que passi el temps, ens fan estar més que satisfets d’aquest projecte. Sempre que vulgueu els podeu visualitzar al canal de youtube de l’Institut d’Estudis Comarcals de l’Alt Urgell. Salut per tothom!

LLUÍS OBIOLS PEREARNAU

PRESIDENT DE L’INSTITUT D’ESTUDIS
COMARCALS DE L’ALT URGELL



Grup de participants del projecte “Desconfinem la història”

L'Arxiu Capitular de la Catedral de Barcelona

Història de l'Arxiu

La Catedral de Barcelona, com tota gran institució feudal durant l'edat mitjana, ha generat abundant documentació al llarg dels segles, tant per registrar les transaccions que feia, com per la seva activitat litúrgica. Poc després de la conquesta de Barcelona pels francs (801) i la restauració de la Catedral, Carles *el Calb* donà un privilegi als barcelonins perquè fessin un Cartulari de la Catedral, el que a partir del segle XIII es coneixerà com a *Libri Antiquitatum*: és la primera notícia que es conserva de la compilació de diplomes de la Seu barcelonina. Aquests *Libri*, juntament amb altra documentació i còdexs, van estar dispersos entre les capelles i altres estances de la catedral fins al segle XIV, quan el Capítol va decidir instituir una biblioteca. Al mateix moment es va concebre la creació de les grans sèries de documentació que existeixen, encara avui, a l'Arxiu Capitular: Obra, Caritat, Aniversaris, Pia Almoïna i Capítol.

No fou fins al 1420 quan, en una sala situada sobre la sagristia de la capella de Sant Sever, es va construir el primer arxiu, que fou anomenat «Arxiu de mitja escala», com es coneix avui dia, s'hi van instal·lar uns armaris on es va desar la documentació fins al 1538, quan la documentació va començar a sobrepassar els límits del petit arxiu: la tribuna del rei Martí fou designada com arxiu de l'Obra, per exemple. És llavors quan, sobre el trifori de la part de l'Evangelí de la Seu es començà a

construir l'arxiu «Nou», coincidint amb el nomenament del canonge arxiver Francesc Tarafa; serà un dels més insignes del passat, juntament amb Jaume Caresmar i Josep Mas. Aquest arxiu, inaugurat l'any 1538, constava de quatre sales dedicades a la següent documentació: Aniversaris, Caritat, Pia Almoïna i l'arxiu notarial. Allà restà la documentació fins al 1936, quan el Servei d'Arxius de la Generalitat, dirigit per Agustí Duran i Sanpere, sota l'empara del conseller Ventura Gassol, va rescatar l'Arxiu Capitular. Algunes sèries van anar a parar al monestir de Pedralbes, altres a la Biblioteca de Catalunya i altres, com els pergamins, a Viladrau. L'any 1939, la major part de la documentació retornà a la Catedral, alguna amb el seu mobiliari: els pergamins encara es guarden a les calaixeres que el Servei d'Arxius feu construir a Viladrau.

L'Arxiu s'instal·là, novament, a l'arxiu «Nou», fins que el 1965 el capítol nomenà Canonge Arxiver al Dr. Àngel Fàbrega, que engegà una tasca d'inventari i catalogació de la documentació amb l'ajuda del Dr. Josep Baucells, arxiver i canonge de la Catedral. Els dos arxivers de la Catedral van refer les sèries originals de l'arxiu i traslladaren la documentació a les noves dependències, situades sobre el claustre. L'actual Arxiu Capitular de Barcelona s'inaugurà el 3 de maig de 1969, festa de la Santa Creu, i des de llavors ha estat obert als investigadors per a l'estudi de la documentació de la Seu, que és de la més antiga i abundant de Barcelona.

Fons documentals i Tipologies

Els fons de l'arxiu expliquen la història de la Catedral i, en definitiva, de la diòcesi de Barcelona. L'abast cronològic de la documentació que es conserva va des del segle VII fins a dates recents i els suports documentals són diversos: paper, pergami, paper, o materials digitals per a la documentació més recent. Les tipologies documentals varien des dels llibres teològics a les ciències naturals, passant per dret, llibres corals, de comptes, sacramentals, de notaris, mapes i plànols, i pergamins solts. Cal fer un esment especial a les grans obres de l'Arxiu, sobretot els còdexs entre els quals es troba el cartulari de la Catedral, els ja esmentats *Libri Antiquitatum Sedis Barcinonensis*, quatre volums que recullen els diplomes que hi havia a l'arxiu al segle XIII i el conegut com a Missal de Santa Eulàlia, un còdex del segle XV amb miniatures gòtiques de Rafael Destorrents.

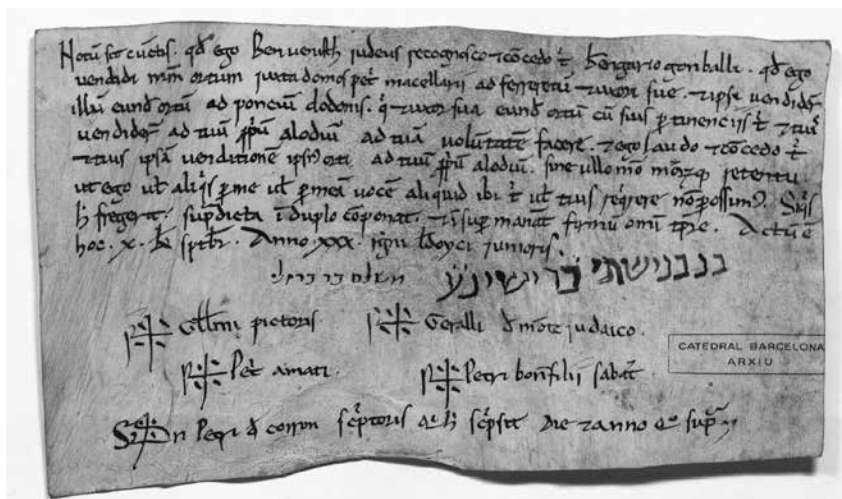
Una de les grans sèries de l'arxiu, iniciada al segle XIV, és l'Obra de la Catedral, on hi ha els llibres de comptes —tant de despeses com d'ingressos— en relació amb la construcció de la Seu. La sèrie compta amb un fons consultable entre 1325 i 1917, però l'Obra de la Catedral encara perdura. Una altra sèrie a destacar és «Esposalles», única al món, on es recullen els pagaments de tots els casaments de la diòcesi de Barcelona entre 1451 i 1905, uns imports destinats al manteniment de la Catedral. També s'hi compten, dins



«Cubículum» IV, o sala de la Pia Almoïna, de l'Arxiu Nou



Sala de Consulta actual de l'Arxiu Capitular de Barcelona



Venda. ACB: 1-2-sense numerar (1166, agost, 23)

els fons de la sagristia, els llibres sacramentals, on es recullen els batejos, confirmacions, matrimonis i funerals que es feren a la Catedral de Barcelona, les capelles i confraries.

L'arxiu conté també, òbviamment, tota una sèrie amb la documentació generada pel Capítol i rebuda per aquest, com per exemple els privilegis reials o els papals. En aquesta darrera sèrie hi figuren les consuetes, que ajuden a conèixer la vida litúrgica diària de la Seu i durant les seves grans festivitats, a més de la secretaria del capítol. Sobre la feina dels canonges es conserven diferents sèries, segons els càrrecs que hi havia a la Seu; domeria, ardiaconat, sagristia major, administració capitular, administració de la caritat i aniversaris. Aquesta darrera és de les més extenses i prové de la fundació de sufragis recollits en pergamins i llibres que administraven les rendes de la Catedral. És per això que el Capítol, en construir l'Arxiu Nou el 1538, decidí donar una sala en exclusiva als Aniversaris. La Caritat, creada per incrementar els imports que rebien els canonges per les pabordies que havien de fer, també va rebre la seva pròpia sala, dividint les pabordies en mesos de l'any.

La darrera gran sèrie de l'Arxiu Capitular de Barcelona (i última sala a l'Arxiu de 1538) és la Pia Almoïna. Està integrada per diverses fundacions piadoses —a favor dels pobres— que foren confiades al Capítol. Aquestes pies obres recaptaven censals i altres rendes a Barcelona i arreu del territori, motiu pel qual els armaris d'aquesta part de l'arxiu

encara ostenten el nom de les diverses poblacions sota el seu domini. Tant la Pia Almoïna com la sèrie del Capítol compten amb un abast fons de manuals notarials, des de finals del segle XIII, que en bona part documenten les deixes piadoses que els testamentaris fan a les obres de la Seu. Molts d'aquests documents recollits en els llibres estan, també, en l'original en pergami.

La Catedral té vora de 38.000 pergamins que estan separats en quatre grans sèries, tres de les quals complementen sèrie amb llibres i altra documentació. N'hi ha però, una sèrie exclusiva que es van catalogar com a *Diversorum*, heterogènia, formada per diverses unitats que en el seu moment —anys ençà— van ser separats de l'origen, fins a constituir 17 sèries menors. Serien, per exemple, el Cisma d'Occident, l'Ordre de la Mercè o el Gran Priorat de Catalunya, un fons que prové, sobretot, de l'Arxiu de Mitja Escala (s. xv)

Projectes en curs

Com es deia abans, la Catedral de Barcelona és una de les entitats que ha conservat més pergamins solts de tota Europa. Per aquest motiu, l'any 2019 es va iniciar la primera fase d'un projecte que implica la digitalització completa dels diversos fons de l'Arxiu Capitular, i que comença per les sèries més importants de pergamins: *Diversorum*, *Pia Almoïna*, *Caritat* i *Aniversaris*. A part de la captació de les imatges dels diplomes, la feina també comporta l'elaboració d'una base de dades amb tota la informació bàsica del document. Aquesta

és també l'única manera de conèixer la magnitud de les diferents sèries, la qual cosa facilitarà la localització i la identificació de la documentació per part dels investigadors. De la mateixa manera, el projecte preveu una publicació en línia de les imatges captades, amb un cercador que permetrà, amb la base de dades, poder fer cerques automàtiques per paraules. Aquest 2020 s'engegarà la segona fase, que implicarà la digitalització dels llibres de diversos fons, començant per la sèrie de la Lleuda de Mediona i Reial.

Paral·lelament al projecte de digitalització, hi ha prevista l'edició dels documents de l'Arxiu Capitular corresponents al segle XII, que durà a terme un equip de diversos especialistes vinculats a la Universitat Autònoma de Barcelona. Aquesta tasca és la continuació de publicacions anteriors dels diplomataris corresponents als segles IX-XI, i que recullen més de dos mil documents.

Però l'abast dels projectes que es desenvolupen actualment va més enllà. A l'Arxiu Capitular hi ha un nombre rellevant de documents tant amb esments a la comunitat jueva de Barcelona com de documents escrits en hebreu, una documentació escadussera a Catalunya a causa dels esdeveniments històrics. La conservació d'aquests documents i el seu estudi són també una de les prioritats de l'Arxiu.

Bibliografia

- BATLLE, Carme; BAUCCELLS, Josep; FABREGA, Àngel; HERNANDO, Josep; RIU, Manuel: *Diplomatari de l'Arxiu Capitular de la catedral de Barcelona, segle XI*. Barcelona: Fundació Noguera, 2006.
- BAUCCELLS, Josep i FABREGA, Àngel: *Catàleg de l'Arxiu Capitular de la S.E. Catedral Basílica de Barcelona. Índex general de les sèries documentals*. Barcelona: Arxiu Capitular de la Catedral de Barcelona, 1969.
- FABREGA, Àngel: *Diplomatari de la Catedral de Barcelona. Vol 1. Documents dels anys 844-1000*. Barcelona: Arxiu Capitular de la Catedral de Barcelona, 1995.

CLARA JAUREGUI I NIL RIDER
CATEDRAL DE BARCELONA

Art i exili. Artistes de l'exili català del 1939

El projecte *Art i exili. Artistes de l'exili català del 1939* té com a base una exposició que, per la seva extensió, s'ha ubicat en dues seus: el Museu de l'Empordà de Figueres (ME) i el Museu Memorial de l'Exili de la Jonquera (MUME). En el museu figuerenc, s'apleguen obres de Josep Bartolí, Roser Bru, Carme Cortés, Francesc Domingo, Francesc Moreno Capdevila i Josep Narro. I al MUME n'hi trobem d'Avel·lí Artís Gener, Pompeu Audvert, Pere Calders, Francesc Camps Ribera, Enric Climent, Marcel·lí Porta i Toni Sbert Callao. Inaugurada a finals de gener, la mostra doble es clausurarà a finals de l'estiu d'aquest 2020.

La intenció principal és la de demostrar la categoria artística dels autors exposats i de remarcar la importància de la producció artística feta a l'exili. Així com evidenciar que l'exili (tristament) no és cosa del passat, sinó de punyent actualitat.

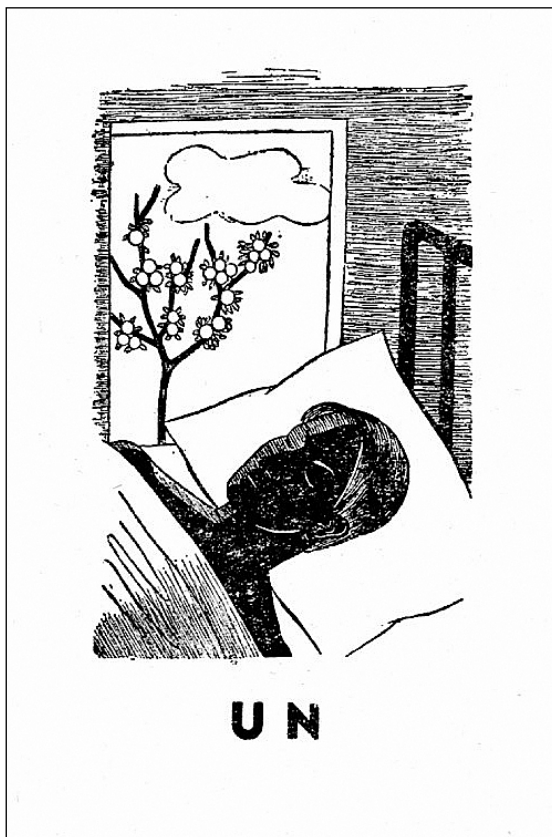
El color groc que impregna les exposicions no ha estat escollit a l'atzar.

La mostra parteix d'una selecció d'obra feta a partir de dos fons molt importants: la Donació Abelard Fàbrega i Joana Just (del Museu de l'Empordà) i el Fons Josep Narro (MUME). El primer és una important col·lecció de 97 peces de diferents autors reunides per Abelard Fàbrega (pedagog i editor exiliat a Mèxic), que va donar a Figueres l'any 1983. L'altre és un grup de 188 dibuixos de Josep Narro que foren donats al MUME per Núria Zendrera fa pocs anys. Ha calgut, doncs, procedir, en el cas de la donació Fàbrega, a fer una selecció que ha seguit el criteri de fixar-nos en relativament pocs autors (dotze dels ja citats), que considerem que tenen una obra de major pes, qualitatiu i quantitatiu. I la tria, en el cas del fons Narro, encara ha estat més dràstica.

Tot aquest material plàstic l'hem

volgut complementar amb alguns dels llibres i revistes originals publicats a l'exili en els quals participaren alguns dels creadors escollits. Això ha estat possible gràcies a la col·laboració de la Biblioteca i l'Ajuntament del Port de la Selva, que ens han deixat publicacions del Fons Hipòlit Nadal Mallol (que fou el director de la revista *Ressorgiment*, de Buenos Aires, i que aplegà una extraordinària biblioteca d'obres editades a l'exili i a l'emigració, cedida a la seva vila natal). Així mateix, hem recorregut també a particulars com Miquel Bofill per tal d'enriquir la mostra d'obra d'algun creador, com ha estat el cas de Roser Bru, l'única autora encara viva de l'exposició i que és considerada avui com l'artista més destacada de Xile, el seu país d'acollida.

Els autors escollits realitzaren a Amèrica l'obra que exposem i, majoritàriament, a Mèxic, on vivien



Pere Calders. Il·lustració de *L'estel sobre el mur* (1942), d'Agustí Bartra



Josep Bartolí. Il·lustració de *Campos de concentración* (1944). Dibuixos de Josep Bartolí. Text de Narcís Molins Fàbrega

aleshores. No en va, el responsable del fons principal, Abelard Fàbrega, visqué i desenvolupà una intensa activitat d'editor a Mèxic des del 1939 i fins a la seva mort, el 1991. I fou allà on aplegà la seva col·lecció. Tanmateix, la ja esmentada Roser Bru, desenvolupà la seva trajectòria artística a Xile; Francesc Domingo, al Brasil; Pompeu Audvert, a l'Argentina i Josep Bartolí, per bé que el seu primer país d'acollida fou Mèxic, es traslladà a Nova York, on entrà en contacte, als anys seixanta, amb els principals representants de l'expressionisme abstracte d'aquella metròpoli.

Una constant dels autors i autores de l'exposició és que van tenir un notable èxit en els països d'acollida, però que els seus noms són poc coneguts o absolutament desconeguts a casa nostra, malgrat el vincle que elles i ells van mantenir-hi de per vida. Un cas especial el constitueixen Avel·lí Artís Gener «Tísner» i Pere Calders, que són dos escriptors molt populars a Catalunya, l'obra plàstica dels quals, però, no es coneix prou.

Els estils dels artistes i obres presentades són molt diversos, a causa de la trajectòria seguida per cadascun dels autors i de la seva opció

estètica i plàstica. Hi trobem, però, algunes temàtiques comunes. Així, la traumàtica experiència dels camps d'internament francesos queda recollida en l'obra de Josep Bartolí i Josep Narro. L'impacte provocat pel nou país, pels nous paisatges i el tipus de gent tan diferents d'Europa també s'hi fa evident, com és el cas dels que van anar a Mèxic. De vegades, no van poder defugir una imatge tòpica o pintoresca, pròpia del nouvingut, davant d'una realitat desconeguda fins aleshores. Cal remarcar que els artistes de l'exili mexicà van poder gaudir, sobretot durant les dècades dels anys quaranta i cinquanta, d'un ambient intel·lectual, polític i artístic que els fou molt propici i que no haurien pogut trobar a la Catalunya sotmesa al franquisme d'aquell mateix període.

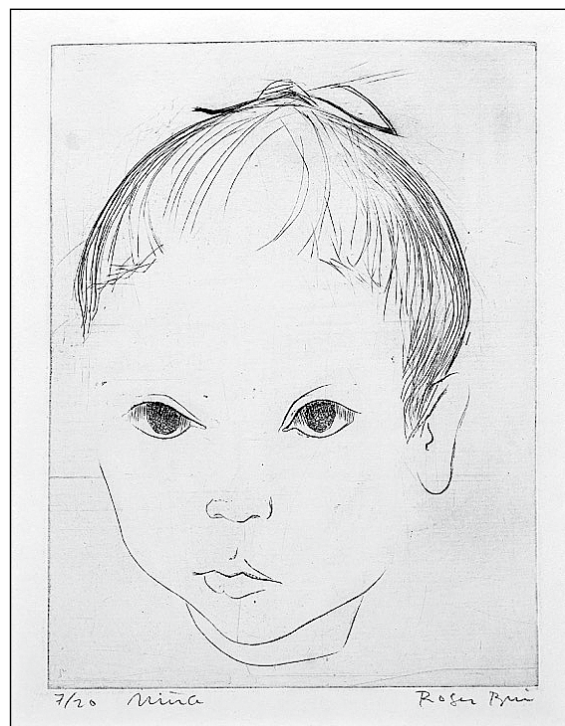
El projecte es complementa amb un llibre-catàleg de 186 pàgines, profusament il·lustrat amb peces de l'exposició i amb una catalogació final de tota l'obra que conforma els dos fons esmentats. A part de la informació sobre cadascun dels artistes escollits, el volum compta amb estudis del comissari de l'exposició (que és qui signa aquest escrit) i de dos importants especialistes: Enzo

Traverso i Maria Lluïsa Faxedas. El primer, Traverso, situa l'exili artístic i cultural català en el marc del gran èxode intel·lectual de l'etapa 1933-1945. Faxedas se centra en nostre exili artístic per constatar que aquesta és una «història a mig escriure». Amb el projecte que ens ocupa s'ha volgut remarcar la importància del gran llegat artístic existent relacionat amb l'exili antifranquista. Som conscients que s'ha presentat una petitíssima part del que existeix i que només es circumscriu a l'experiència americana. S'ha volgut aixecar la llebre i estimular noves iniciatives que en el futur vagin en aquesta mateixa direcció i que s'ocupin d'altres autors i àmbits culturals. En aquesta direcció, els centres d'estudis locals hi podrien fer una contribució decisiva. Caldria, però, que no se cenyissin només al vincle entre l'art i l'exili antifranquista, sinó que s'obrissin a relacionar l'expressió artística amb d'altres etapes històriques. Posem per cas, el franquisme o la guerra civil, o encara períodes més reculats com les guerres carlines o l'ocupació napoleònica, per no sortir de l'època contemporània.

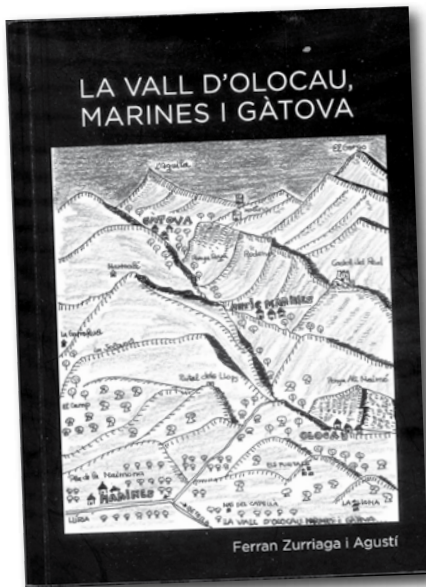
ENRIC PUJOL



Josep Narro. *Sense títol*. (Nen malalt d'un camp de concentració) circa 1941



Roser Bru. *Nena*. No datat



ZURRIAGA AGUSTÍ, Ferran. *La Vall d'Olocau, Marines i Gàtova*. Institut d'Estudis Comarcals del Camp de Túria (2019)

Ferran Zurriaga és un erudit en pedagogia perquè és la seua professió. Sobretot en temes històrics, geogràfics, botànics, patrimonials i

biogràfics. L'erudició no prové només d'una curiositat intel·lectual, sinó que el mou també l'interès per conèixer el funcionament de les relacions humanes, la influència del medi concret en la vida de les persones i en les societats, la valoració de tot allò realitzat pels nostres avantpassats, la cultura popular i la institucional, i les realitzacions històriques del poble valencià. El seu interès intel·lectual està carregat d'humanisme.

Ferran és un home de caminar molt, de xafar el territori i d'observar. Quan estudia o analitza un tema, òbviament s'acompanya de les informacions prèvies existents. Però, sobretot, li agrada investigar directament en les fonts. Les converses amb la gent que li pot aportar informacions, el seu pas per arxius i els seu accés a anuaris, actes i documents diversos, constitueixen una de les activitats que va practicant des de tot el temps de la seua no edat.

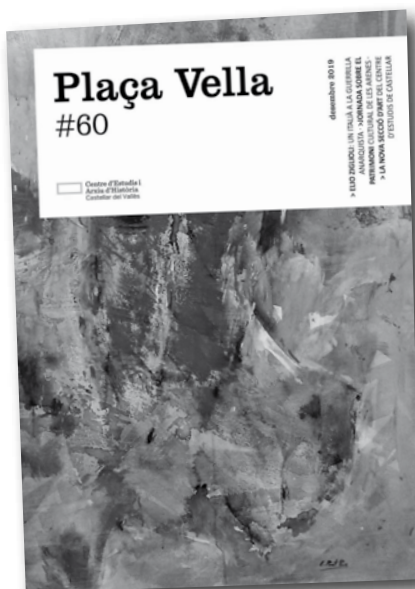
Ferran té una memòria prodigiosa. En una conversa normal pot explicar-te fets i episodis històrics, aspectes de la biografia d'una persona, detalls de l'estructura o l'ornamen-

tació d'una construcció. Si explique aquestes característiques de Ferran Zurriaga, és per deixar constància que només una persona com ell podia haver escrit aquest llibre.

Amb quin objectiu l'ha escrit? Ell mateix ho diu: Un consell amistós. Però no per això deixa de ser un llibre rigorós, amb un contingut molt complet, amb una informació molt detallada sobre tots els aspectes que conformen la Vall d'Olocau, Marines i Gàtova, començant pel marc natural i social d'aquest territori. Un marc natural pedregós i eixut, com el d'altres indrets del nostre país, que exigí de l'esforç humà per fer-lo habitable i rendible.

El seguiran 14 capítols més d'història, fins sumar 103 apartats en total, on es ressenya tant la història gran com la història menuda. En cada etapa hi ha reflectits els trets generals i comuns del moment, alhora que la seua concreció i singularització en terres de la Vall, i fins i tot descendeix a la història de petits grups i persones.

CARME MIQUEL



Plaça Vella (Número 60). Revista del Centre d'Estudis de Castellar – Arxiu d'Història

La primera part de la publicació conté un article d'Argimiro Ferrero sobre el maqui italià Elio Ziglioli, assas-

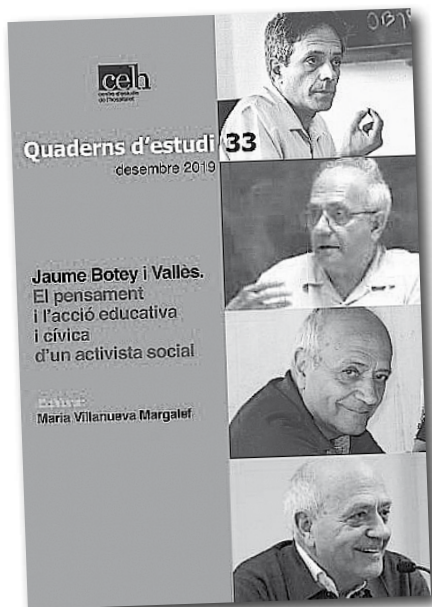
sinat per la Guàrdia Civil a Castellar del Vallès l'any 1949. S'hi descriu la troballa del cos, la seva identificació l'any 2018 i el contacte amb la família, a qui mai s'havia comunicat la seva mort.

La segona part es dedica a la Jornada sobre el Patrimoni Cultural de les Arenes de Castellar del Vallès, celebrada al seu antic Hostal el 13 d'octubre de 2018 dins el marc de les Jornades Europees del Patrimoni. Esteve Prat hi descriu la situació geogràfica, els orígens històrics, la importància de l'estiueig en la formació del nucli de població i els elements arquitectònics més rellevants, alguns d'estil modernista. A continuació, Roger Rocavert se centra en la colònia de refugiats procedents de diversos punts de l'Estat espanyol que hi va ser instal·lada durant la Guerra Civil. Seguidament, M. Teresa Relat, estiuejant a les Arenes des de ben jove, comparteix els seus records i els de la seva família sobre aquest indret. Acte seguit, sor Rosario Azparren, membre de la Congregació de Las Siervas de María,

propietàries de l'Hostal, explica per què l'adquiriren el 1967 i relata els orígens i la missió de la Congregació. Segueixen dues comunicacions sobre el patrimoni natural i paisatgístic de l'entorn de les Arenes a càrrec d'Oscar Masó, que en dóna la seva visió com a excursionista, i de Joan Roura, que proposa un circuit pel patrimoni de pedra seca.

La tercera part presenta la nova Secció d'Art de l'entitat, destinada a estudiar, fomentar i promoure l'obra d'artistes relacionats amb Castellar. Conté un article sobre l'Exposició «Sèries 2015-2018» d'Esteve Prat Paz; un escrit en memòria del pintor Antoni Costa, mort el 2019, realitzat per la seva filla M. Engràcia i precedit d'un apunt biogràfic signat per Esteve Prat; i la presentació per part de Daniel Rocavert d'una carpeta de quinze gravats o estampes digitals de cinc artistes plàstics locals sobre uns límericis inèdits del poeta Miquel Desclot, editada per l'entitat.

ROGER ROCAVERT HOMET



VILLANUEVA MARGALEF, M. (ed.), «Jaume Botey i Vallès. El pensament i l'acció educativa i cívica d'un activista social», *Quaderns d'Estudi*, 33, desembre 2019. Centre d'Estudis de l'Hospitalet.

L'any 1984 es va fundar el Cel'h, el seu principal impulsor i primer pre-

sident va ser Jaume Botey i Vallès. Després de 34 anys de feina, el 15 de febrer de 2018 el Jaume ens va deixar sobtadament. Gairebé dos anys després, el Cel'h l'homenatja amb la publicació del núm. 33 de la revista «Quaderns d'Estudi», un monogràfic dedicat a la polièdrica personalitat del Jaume.

Editat per Maria Villanueva Margalef (amb qui durant anys el Jaume va compartir despatx a l'UAB), consta de les aportacions de Joaquim Sempere (que ens presenta el vessant d'activista contra la pobresa i la injustícia, des de la religiositat i el compromís polític), de l'Andreu Trilla (des de la perspectiva de l'activisme que el Jaume va desenvolupar al si de la parròquia de Can Serra a l'Hospitalet, de la qual en fou rector des de la seva creació l'any 1970 i fins al 1978, quan abandonà la comunitat d'escolapis que s'hi havia establert), de Rosa M. Pujol (qui ens el presenta des de la faceta de pedagog i de formador de docents en l'UAB), d'Homera i Natalia Rosetti (les quals ens en parlen des del punt de vista de l'activisme que durant molts d'anys va desenvolupar en el marc dels movi-

ments socials —anticapitalistes, pacifistes i internacionalistes— en què va participar), de Montse Santolino (qui breument ens parla del mestratge que el Jaume exercí sobre els activistes socials de l'Hospitalet) i d'Enric Roldán (el qual ens acostia la ingent tasca que el Jaume va realitzar entre 1979 i 1983 com a regidor responsable d'Ensenyament del primer Ajuntament postfranquista de l'Hospitalet).

Així mateix, s'hi inclou una aproximació bibliogràfica a la seva obra (compilada per M. Villanueva, Lúdia Santacana i M. Pilar Massana) i un article que el Jaume va publicar inicialment a la revista *Acontecimiento* l'any 2018 i que ell mateix considerava definidor del conjunt del seu pensament i trajectòria. Valgui aquesta cita d'A. Trilla per compensar la brevetat d'aquests mots: «Tenint present que el Jaume va deixar el barri de Can Serra [...] el juliol de 1978 [...], sembla increïble la riquesa global de l'experiència que intento descriure, de la qual ell va ser l'ànima».

MARCEL POBLET



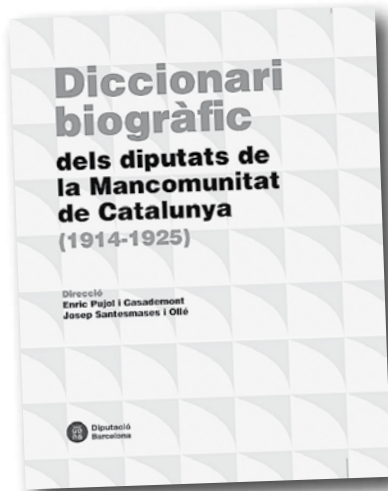
DDAA. *Recull*, núm. 15. Associació Cultural Baixa Segarra (Santa Coloma de Queralt, 2019) ISSN 1133-5033.

L'any 2019 l'Associació Cultural Baixa Segarra ha publicat un nou número de la seva revista miscel-

lània *Recull*. En van 15. Com és costum inclou articles de temàtiques diverses centrades en l'espai territorial conegut com a Baixa Segarra a redós de la vila comtal de Santa Coloma de Queralt. Damià Amorós ens detalla diversos intents o realitats expositives, museus o col·leccions que s'han desenvolupat a Santa Coloma de Queralt des de les col·leccions de la casa Queralt fins a projectes actuals. Gener Aymaní i Jordi de Valles tracten sobre els ermitors troglòtics situats a l'entorn del Santuari de Sant Magí de la Brufaganya, contemplant la devoció a Sant Magí i les ermites i les coves utilitzades com a lloc de vida d'ermites. Josep Ballabriga ens parla del comerç dels escurçons i de les utilitats que li eren conferides. Ens parla de la caça i de l'elaboració de remeis a partir de la seva carn. Josep M. Carreras estudia l'afectació que tingueren els refugiats de la guerra civil a Santa Coloma de Queralt, aleshores denominada Segarra de Gaià. En

l'apèndix presenta una llarga relació amb noms i cognoms dels refugiats acollits. En l'apartat memorialístic la revista aplega un relat redactat l'any 2001 per Conrado Ferrer sobre la fugida a França durant l'any 1937 per escapar-se de la mobilització al front de guerra, que acabà en fracàs i en retorn. Montserrat Rumbau estudia l'emigració occitana entre 1600 i 1660 a Vallespinosa i en relaciona determinades famílies i cognoms que van perdurar durant molt temps. Josep Sendra ens narra els passos fets seguint l'etapa italiana (1907-1922) de l'artista colomí Josep Nogué Massó. I finalment Isaura Solé dona compte de la botiga de cal Jaume Punto de Santa Coloma, de la seva reobertura com a botiga-museu i dels elements que s'hi conserven. La revista està profusament il·lustrada amb fotografies en blanc i negre i color, gravats, documents, plànols, mapes...

JOSEP SANTESMASES I OLLÉ



PUJOL I CASADEMONT, Enric; SANTESMAS I OLLÉ, Josep [dir.]. *Diccionari biogràfic del diputats de la Mancomunitat de Catalunya*. Diputació de Barcelona, 2019. ISBN: 978.84-9803-889-7

El diccionari dels diputats de la Mancomunitat, és el resultat d'un projecte iniciat l'any 2014 per l'Institut Ramon Muntaner i la Coordinadora de Centres d'Estudis de Parla Catala-

na que s'ha desenvolupat en diverses fases. La primera va consistir en la creació d'una web on es van recollir totes les biografies dels diputats consultable a: <http://www.diputatsmancomunitat.cat/mancomunitat/>

La darrera fase ha comportat l'edició en forma de llibre del diccionari. Les biografies han estat redactades per un equip de 49 reconeguts historiadors i historiadores coordinats territorialment per Jaume Barrull per les comarques de Lleida, Jordi Gaitx per les de Girona, Eugeni Perea per les de Tarragona, Gemma Rubí per les de Barcelona i Santiago Izquierdo per la ciutat de Barcelona. L'obra compta amb una introducció dels directors i un article de l'historiador Albert Balcells. Seguidament s'encadenen les biografies per ordre alfabètic, amb una fotografia i la signatura de bona part d'ells. En les veus biogràfiques es contemplen les referències personals, familiars i professionals de cada diputat i la seva activitat política abans, durant i després del període

que ocuparen el càrrec. Per tant no es limiten al període de la Mancomunitat, sinó que incideixen en la mesura de les possibilitats documentals en l'actuació anterior o posterior, sigui —en el darrer cas— durant el període republicà, o com en algun cas durant l'època franquista, en els que havien sobreviscut. De cada diputat se'n relacionen les referències bibliogràfiques i d'arxiu consultades. A part, al final del diccionari s'inclou una extensa bibliografia general. I com a eina que facilita la consulta es relacionen els diputats pels districtes electorals pels que foren elegits i anys concrets. El diccionari aporta doncs coneixement de polítics ja ben coneguts però també de molts altres que ho han estat poc o si de cas només a nivell local. Per això el diccionari esdevé una obra de consulta que era necessària per estudis d'àmbit general i especialment pels que es generen des dels centres d'estudis.

FRANCESC VISO



Bastida: Publicació de la Federació d'Instituts d'Estudis del País Valencià. Núm. 1. Tardor 2019. ISSN: 2659-7691.

La Federació d'Instituts d'Estudis del País Valencià, en la renovada i esperançadora etapa actual, ha emprés l'edició de la revista

Bastida. Aparegué el número 0 a la primavera de 2019 i el núm. 1 a la tardor del mateix any. La revista vol ser «un contenidor on poder reflexionar en veu alta». Per fer-ho en aquest número s'encavalquen les reflexions, les propostes, les experiències personals i col·lectives i les notícies sobre el col·lectiu de centres i instituts d'estudis comarcals del País Valencià. En aquest sentit trobem l'experiència de l'Asociación Cultural Las Alcu-blas o la del mestre Ferran Zurriaga i Agustí de la serra Calderona que ha publicat una excel·lent monografia, ressenyada en aquesta mateixa secció. Propostes com la trobada Instituts d'Estudis-UV, la projectada i no realitzada per la situació actual i les referències a les anteriors. També el projecte expositiu «El patrimoni coral entre els centres i instituts d'estudis valencians federats. Bastida va plena de notícies de les activitats pròpies de la Federació, així com dels propis instituts d'estudis,

com ara les assemblees d'història de la Ribera del Xúquer amb 18 edicions celebrades des de l'any 1979.

Com a referència patrimonial històrica detalla els orígens i les vicissituds del Castell d'Alaquàs, construït el primer terç del segle XVI, com una manifestació del poder personal del senyor i la seva família, que finalment, en passar a mans públiques ha reeixit com espai socio-cultural de la població. Castell on actualment té la seu social la Federació d'Instituts d'Estudis del País Valencià.

L'editorial del primer número finalitza emmarcant els objectius sense oblidar realitats recents: «Bastida parlarà de cultura i societat dins d'aquesta realitat problemàtica en què vivim, marcada pel col·lapse d'anys pretèrits en la forma de gestionar la cosa pública i que tant ha influït sobre el fet social i cultural del poble valencià en el seu conjunt».

JOSEP SANTESMAS I OLLÉ

novetats bibliogràfiques

CARRERAS i VERDAGUER, Carles. *Andreu Avel·li Verdaguer Llambias. Un menorquí il·lustrat del segle XX*. Institut Menorquí d'Estudis. Maó, 2019. ISBN 978-84-15291-59-6.

CARTANYÀ, Joan. *Alcover, Mont-ral, El Pinetell. 238 milions d'anys enrere. Un patrimoni paleontològic excepcional*. Centre d'Història Natural de la Conca de Barberà. Montblanc, 2019. ISSN 978-84-923473-8-4.

DD.AA. *Anuari del Grup d'Estudis de Cubelles Amics del Castell*. Anuari 2019. Grup d'Estudis Cubellencs Amics del Castell. Cubelles, 2020. ISSN 2014-7619.

DD.AA. *Bastida*. Núm. 1. Federació d'Instituts d'Estudis del País Valencià. València. ISSN 2659-7691.

DD.AA. *Dovella*. Núm. 126. "Gegants centenaris del Bages". Centre d'Estudis del Bages. Manresa, tardor, 2019. ISSN 0214-2430.

DD.AA. *Eivissa*. Núm. 66. "En record del poeta Manel Marí (1975-2018)". Institut d'Estudis Eivissencs. Eivissa, 2019. ISSN 1130-7803.

DD.AA. *El sot de l'aubó*. Núm. 70. "La biblioteca, 100 anys". Centre d'Estudis Canetencs. Canet de Mar, 2019. ISSN 2013-6285.

DD.AA. *Estudis Altafullencs*. Núm. 43. Centre d'Estudis d'Altafulla. Altafulla, 2019. ISSN 0210-5306.

DD.AA. *Fonts*. Núm. 81. "1999-2019: 20 anys del CEAJC i de Fonts". Centre d'Estudis Argentonins. Argenton, 2020.

DD.AA. *Fulls del Museu Arxiu de Santa Maria*. Número 125. Museu Arxiu de Santa Maria Centre d'Estudis Locals de Mataró. Mataró, 2019. ISSN 0212-9248.

DD.AA. *Fulls del Museu Arxiu de Santa Maria*. Número 126. Museu Arxiu de Santa Maria Centre d'Estudis Locals de Mataró. Mataró, 2020. ISSN 0212-9248.

DD.AA. *Ker*. Núm. 14. Grup de Recerca de Cerdanya. Puigcerdà, abril, 2020.

DD.AA. *La Resclosa*. Núm. 23. Centre d'Estudis del Gaià. Vila-rodona, 2019. ISSN 2385-4642.

DD.AA. *L'Erol*. Núm. 141 - 142. *La Guerra Civil. 80è aniversari*. Àmbit de

Recerques del Berguedà. Berga, 2019. ISSN 02 12-445.

DD.AA. *Les dones d'Eramprunyà: passat i present. Actes de la XII Trobada de centres d'estudis i estudiosos de l'Eramprunyà*. Centre d'Estudis de Gavà. Gavà, 2020. ISBN 978-84-09-1785.

DD.AA. *Lo Floc*. Núm. 230. Centre d'Estudis Riudomencs Arnau de Palomar. Riudoms, 2019. ISSN 2462-7119.

DD.AA. *Mestall*. Núm. 46. Associació d'Història Rural. Girona, 2019.

DD.AA. *Notes*. Núm. 35. Centre d'Estudis Molletans. Mollet del Vallès, 2020. ISSN 1578-6009.

DD.AA. *Plaça Vella*. Núm. 60. Centre d'Estudis de Castellar. Arxiu d'Història. Castellar del Vallès, 2019. ISSN 1130-8265.

DD.AA. *Quaderns de la Selva*. Núm. 31. Centre d'Estudis Selvatans. Santa Coloma de Farners, 2019. ISSN 1130-1708.

DD.AA. *Querol*. Núm. 26. Grup de Recerca de Cerdanya. Puigcerdà, 2020. ISSN 2696-2373.

DD.AA. *Shikar*. Núm. 6. Centre d'Estudis Comarcals del Segrià. Artesa de Lleida, 2019. ISSN 2385-412X.

DD.AA. *Sovatge*. Núm. 3. Centre de Documentació Ecomuseu dels Ports. Horta de Sant Joan, 2020. ISSN 2604-3505.

DD.AA. *Temps de Franja*. Núm. 144. "Masovers en extinció". Iniciativa Cultural de la Franja. Calaceit, 2020. ISSN 1695-7709.

DD.AA. *33è Cicle de Conferències. Recull 2017. 11ns debats de recerca. Comportament i ment, la recerca en psicologia*. Societat Andorrana de Ciències. Andorra la Vella, 2019. ISBN 978-99920-61-51-0.

DEU BAIGUAL, Esteve. *L'economia de guerra a Sabadell, 1936-1939*. Fundació Bosch i Cardellach / Publicacions de l'Abadia de Montserrat / Universitat Autònoma de Barcelona. Barcelona, 2019. ISBN 978-84-9191-081-7.

ESTEVE, Xavier / FARRÉ, Jordi / FELIU, Josep M. / GARCIA, Joan / MIRÓ, Carme / MOLIST, Núria / SABATÉ, Gemma (Cur.). *Muralls urbanes. Diàleg entre urbanisme i patrimoni*. Institut d'Estudis Penedesencs. Vilafranca del Penedès, 2019. ISBN 978- 84-15017-40-0.

FÀBREGAS, Josep / VIDAL, Judit (Coords). *Jornades d'Història. Història, societat i activitats al Camp de Tarragona a l'Edat Moderna i Contemporània*. Centre de Lectura de Reus / Arola Editors. Reus, 2019. ISBN 978-84-121295-8-8.

FRANCINO PINADA, Glòria. *Benvolgut setembre*. Fundació Pública Institut d'Estudis Ilerdens. Lleida, 2019. L-691/2019.

MÉNDEZ VIDAL, Alfons (Ed.). *La memòria industrial de Menorca*. Institut Menorquí d'Estudis. Maó, 2019. ISBN 978-84-15291-57-2.

PUGA FERNÁNDEZ, Raúl / CAMPANY GUILLLOT, Josep. *La dansa popular a Gavà del segle XIX al XXI*. Associació Amics del Museu de Gavà / Centre d'Estudis de Gavà. Gavà, 2019. ISBN 978-84-09-14405-1.

RIUDAVETS, Francesc. *Espigolant (una aproximació al lèxic de Menorca no recollit al Diccionari Alcover-Moll)*. Institut Menorquí d'Estudis. Maó, 2019. ISBN 978-84-15291-56-5.

ROCA ROSELL, Antoni / SALORD, Josefina / TORRES, Joan-Lluís (Ed.). *Pasqual Calbó i Caldés. Obra científica. Vol. 1. Tractats de matemàtiques pures*. Institut Menorquí d'Estudis. Maó, 2019. ISBN 978-84-15291-63.

SUBIÑÀ i COLL, Enric (Dir.). *XXXV Sessió d'estudis mataronins*. Museu Arxiu de Santa Maria Centre d'Estudis Locals de Mataró. Mataró, 2019. ISSN 978-84-614-4226-3.

TORRES GALLARDO, Begonya. *La col·lecció d'auques del CESC. Volum 2: Literatura, llegendes i jocs. Llocs d'interès*. Centre d'Estudis de Sant Cebrià. Sant Cebrià de Vallalta, 2019. ISSN 978-84-09-14301-6.

TREPAT, Eduard (Coord.). *Congrés sobre Pedra Seca a les Terres de Lleida*. Fundació Pública Institut d'Estudis Ilerdens / Centre d'Estudis Comarcals del Segrià. Lleida, 2019.

VENY, Joan. *Un torrent de paraules. Lèxic de Joan Santamaria*. Fundació Pública Institut d'Estudis Ilerdens. Lleida, 2020.

Centres i instituts d'estudis adherits a la CCEPC

1. Agrupació Cultural Vila-seca (Vila-seca)
2. Àmbit de Recaerques del Berguedà (Berga)
3. Amics de Besalú i el seu Comtat (Besalú)
4. Amics de la Seu Vella (Lleida)
5. Amics del Castell de Gelida (Gelida)
6. Amics del Museu de Pallejà (Pallejà)
7. Arxiu Festiu Catalunya. Fundació Privada (Barcelona)
8. Associació CMES (Barcelona)
9. Associació Cultural Baixa Segarra (Santa Coloma de Queralt)
10. Associació Cultural del Matarranya (Calaceit)
11. Associació Cultural del Montserrat (Collbató)
12. Associació Cultural "Modilianum" (Moià)
13. Associació de Cultura del Comú de Particulars (la Pobla de Segur)
14. Associació d'Estudis Torellonencs (Torelló)
15. Associació d'Història Rural (Girona)
16. Associació Grup de Recerca de Cerdanya (Puigcerdà)
17. Associació Mirmanda (Figueres - El Soler)
18. Associació Poble Vell de Corbera d'Ebre (Corbera d'Ebre)
19. Associació Recerques. Història, economia, cultura (Barcelona)
20. Associació Xarxa de Patrimoni Rural Ecomuseu del Blat (Tona)
21. Ateneu Popular de Calonge (Calonge)
22. Centre de Recerca Històrica del Poble-sec - CERHISEC (Barcelona)
23. Cercle de Recerques i Estudis "Mogoda" (Santa Perpètua de Mogoda)
24. Centre d'Estudis Alcoverencs (Alcover)
25. Centre d'Estudis Argentonins Jaume Clavell (Argentona)
26. Centre d'Estudis Bequetans (Begues)
27. Centre d'Estudis Cadaquesencs (Cadaqués)
28. Centre d'Estudis Canetencs (Canet de Mar)
29. Centre d'Estudis Comarcals de Banyoles (Banyoles)
30. Centre d'Estudis Comarcals del Baix Llobregat (Sant Feliu de Llobregat)
31. Centre d'Estudis Comarcals del Ripollès (Ripoll)
32. Centre d'Estudis Comarcals del Segrià (Artesa de Lleida)
33. Centre d'Estudis Comarcals d'Igualada (Igualada)
34. Centre d'Estudis d'Altafulla (Altafulla)
35. Centre d'Estudis d'Avià (Avià)
36. Centre d'Estudis de Castellar. Arxiu d'Història (Castellar del Vallès)
37. Centre d'Estudis de Gavà (Gavà)
38. Centre d'Estudis de Granollers (Granollers)
39. Centre d'Estudis de la Conca de Barberà (Montblanc)
40. Centre d'Estudis de la Ribera d'Ebre (Flix)
41. Centre d'Estudis de les Garrigues (les Borges Blanques)
42. Centre d'Estudis de l'Hospitalet (l'Hospitalet de Llobregat)
43. Centre d'Estudis de l'Hospitalet de l'Infant (l'Hospitalet de l'Infant)
44. Centre d'Estudis de Montjuïc (Barcelona)
45. Centre d'Estudis de Sant Cebrià (Sant Cebrià de Vallalta)
46. Centre d'Estudis de Sant Pere de Vilamajor (Sant Pere de Vilamajor)
47. Centre d'Estudis del Bages (Manresa)
48. Centre d'Estudis del Gaià (Vila-rodonà)
49. Centre d'Estudis del Priorat (Torroja)
50. Centre d'Estudis del Voltreganès (Sant Hipòlit de Voltregà)
51. Centre d'Estudis dels Ports (Morella)
52. Centre d'Estudis de Subirats (Subirats)
53. Centre d'Estudis d'Isona i Conca Dellà (Isona)
54. Centre d'Estudis d'Ulldecona (Ulldecona)
55. Centre d'Estudis Escalencs (l'Escala)
56. Centre d'Estudis Històrics de Terrassa (Terrassa)
57. Centre d'Estudis Ignasi Iglésias (Barcelona)
58. Centre d'Estudis Lacetans (Solsona)
59. Centre d'Estudis Lluís Domènech i Montaner (Canet de Mar)
60. Centre d'Estudis Locals d'Alaior - Fórum 3r Mil·lenni (Alaior)
61. Centre d'Estudis "Lo Lliscó" (Mas de Barberans)
62. Centre d'Estudis Martorellencs (Martorell)
63. Centre d'Estudis Molletans (Mollet del Vallès)
64. Centre d'Estudis Mont-rogens (Mont-roig del camp)
65. Centre d'Estudis Planers (Santa Bàrbara)
66. Centre d'Estudis Ribagorçans (Benavarrí)
67. Centre d'Estudis Riudomencs "Arnau de Palomar" (Riudoms)
68. Centre d'Estudis Santjustencs (Sant Just Desvern)
69. Centre d'Estudis Segarrencs (Freixenet de Segarra)
70. Centre d'Estudis Selvatans (la Selva del Camp)
71. Centre d'Estudis Selvatans (Santa Coloma de Farners)
72. Centre d'Estudis Senieus (la Sénia)
73. Centre d'Estudis Sinibald de Mas (Torredembarra)
74. Centre d'Estudis Tossencs (Tossa de Mar)
75. Centre de Documentació. Ecomuseu dels Ports (Horta de Sant Joan)
76. Centre de Lectura de Reus (Reus)
77. Centre de Recerques del Pla d'Urgell "Mascançà" (Mollerussa)
78. Centre d'Història Natural de la Conca de Barberà (Montblanc)
79. Centre Picasso d'Orta - Associació UNESCO (Horta de Sant Joan)
80. Cercle d'Estudis Històrics i Socials "Guillem Oliver" del Camp de Tarragona (Tarragona)
81. Col·lectiu de Recerques Arqueològiques de Cerdanyola (Cerdanyola)
82. Consell Cultural de les Valls d'Aneu (Esterrí d'Aneu)
83. El bou i la mula (Premià de Mar)
84. Esbart Català de Dansaires (Barcelona)
85. Federació d'Instituts d'Estudis Comarcals del País Valencià (Bunyol)
86. Fundació Arnau Mir de Tost (Àger)
87. Fundació Bosch i Cardellach (Sabadell)
88. Fundació Pública Institut d'Estudis Ilerdencs (Lleida)
89. Fundació Roca i Galès (Barcelona)
90. Grup d'Estudis Cubellençs (Cubelles)
91. Grup d'Estudis d'Esplugues (Esplugues de Llobregat)
92. Grup d'Estudis Locals (Sant Cugat del Vallès)
93. Grup d'Estudis Sitgetans (Sitges)
94. Grup d'Investigació i Història de Sant Quirze (Sant Quirze del Vallès)
95. Grup de Recerca de Cervelló (Cervelló)
96. Grup de Recerca Folklòrica d'Osona (Folgueroles)
97. Grup de Recerques de les Terres de Ponent (Sant Martí de Maldà)
98. Grup d'Història del Casal (Mataró)
99. Institut d'Estudis Baleàrics (Palma de Mallorca)
100. Institut d'Estudis Ceretans (Puigcerdà)
101. Institut d'Estudis Comarcals de la Marina Alta (Ondara)
102. Institut d'Estudis Comarcals del Montsià (Amposta)
103. Institut d'Estudis de la Vall d'Albaida (Ontinyent)
104. Institut d'Estudis del Baix Cinca (Fraga)
105. Institut d'Estudis del Baix Empordà (Sant Feliu de Guíxols)
106. Institut d'Estudis Eivissencs (Eivissa)
107. Institut d'Estudis Empordanesos (Figueres)
108. Institut d'Estudis Gironins (Girona)
109. Institut d'Estudis Penedesencs (Vilafranca del Penedès)
110. Institut d'Estudis Vallencs (Valls)
111. Institut de Llengua i Cultura Catalanes (Girona)
112. Institut d'Estudis Comarcals de l'Alt Urgell (Adrall)
113. Institut Menorquí d'Estudis (Maó)
114. Museu Arxiu de Santa Maria-Centre d'Estudis Locals de Mataró (Mataró)
115. Observatori Sociodemogràfic de les Terres de Lleida (Lleida)
116. Patronat d'Estudis Històrics d'Olot i Comarca (Olot)
117. Patronat d'Estudis Osonencs (Vic)
118. Societat Andorrana de Ciències (Andorra la Vella)
119. Societat Arqueològica Lul·liana (Palma de Mallorca)
120. Taller d'Història de Gràcia. Centre d'Estudis (Barcelona)
121. Taller d'Història del Clot - Camp de l'Arpa (Barcelona)
122. Terra dels Avis (Elna)
123. Tot Història Associació Cultural (Barcelona)

FRONTISSA

Edita:

Coordinadora de Centres d'Estudis de Parla Catalana
Carrer del Carme, 47 (IEC) • 08001 BARCELONA
Tel. 933 248 585 ext 131 • Fax 932 701 180 • ccepc@iec.cat • www.ccepc.org

Consell de Redacció:

Josep M. Contel, Narcís Figueras, M. Carme Jiménez,
Marcel Poblet, Josep Santesmasés i Francesc Viso

Dipòsit legal: T-730-2001 - Composició i impressió: Gràfiques del Matarranya. Calaceit

Amb el suport de:



Diputació
Barcelona
xarxa de municipis



Diputació Tarragona



Diputació de Girona



INSTITUT RAMON MUNTANER
Fundació Privada de Recerca i Innovació



Diputació de Lleida



INSTITUT
D'ESTUDIS
ILERDENCs



Generalitat
de Catalunya