

# mestall

(mestall: 1. mescla de diferents espècies de cereals; 2. conjunt homogeni de coses diverses.)

## Butlletí de l'Associació d'Història Rural de les Comarques Gironines

### DE PILATOS A POBLET

#### L'Arxiu Medinaceli a Catalunya: una assignatura pendent

La Casa Pilatos de Sevilla havia custodiat des de 1960 un dels fons documentals nobiliaris més importants d'Europa, l'Archivo Ducal de Medinaceli (ADM) que és, de fet, un complet conjunt d'arxius nobiliaris. Entre els fons integrats a l'ADM hi ha, per exemple, el Patrimoni d'Aitona, que inclou entre altres el comtat d'Osona, els vescomtats de Cabrera i de Bas o les baronies de Caldes i Llagostera; d'altra banda hi ha el Patrimoni de Cardona, format pel Comtat d'Empúries-Ducat de Sogorb i la Conca d'Òdena. A més, les possessions i drets d'aquestes famílies nobles catalanes s'escampaven per tots els territoris de l'antiga Corona d'Aragó.

La història d'aquests patrimonis en època moderna exemplifica què va passar amb la noblesa catalana. Fa poc, Lluís Costa ho ha descrit amb tots els detalls: Caterina d'Aragó Folc de Cardona i Córdoba va aportar el patrimoni Cardona al llinatge ducal dels Medinaceli l'any 1660 pel seu matrimoni amb Juan Francisco de la Cerda. D'altra banda, el patrimoni del Marquèsat d'Aitona va passar a mans dels ducs pel matrimoni de Teresa de Montcada i Benavides amb Luis Antonio Fernández de Córdoba, realitzat l'any 1722. Tota la documentació que acreditava la possessió dels patrimonis va anar a parar a l'arxiu familiar dels ducs, ubicat a Falset (Tarragona) des del segle XVII i després a Barcelona, Madrid i Sevilla. Finalment, avui el fons es conserva a l'Arxiu de la Noblesa, situat a l'Hospital de Tavera (afores de Toledo) tot i que la seva consulta no està exempta de dificultats.

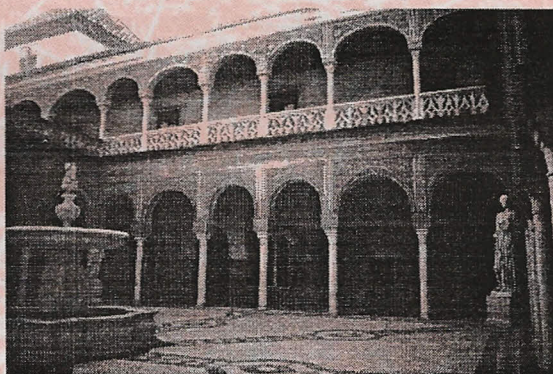
Per aconseguir una còpia dels fons catalans consultable

al Principat, la Generalitat de Catalunya va iniciar les negociacions amb Ignacio de Medina y Fernández de Córdoba poc abans que aquest heretés el títol de duc de Medinaceli el febrer de 1987. Hostalric i Castelló d'Empúries en un principi es van disputar la seu del fons. El novembre de 1986 van tenir lloc unes converses a Castelló amb representants dels municipis interessats, el delegat territorial de Cultura Joan Saqués i l'aleshores cap del Servei d'Arxius J.M. Sans Travé en què es va acordar fer una còpia de l'esmentat fons per a la Biblioteca de Castelló. El 15 de maig de 1987 la Fundación Casa Ducal de Medinaceli va signar el conveni amb la Generalitat per tal de

portar una còpia dels fons catalans a Catalunya. Segons el *Diari Oficial de la Generalitat*, la creació de l'Arxiu Històric de la Casa Ducal de Medinaceli a Catalunya va ser aprovada el 7 d'agost de 1987 mercès a un conveni entre la Generalitat i l'Ajuntament d'Hostalric. L'any 1992 Castelló va reivindicar de nou la còpia dels documents del Comtat d'Empúries. No va ser fins el 28 de maig de 1999 que es va signar el conveni entre el Departament de Cultura de la Generalitat de Catalunya, la Fundación Casa Ducal de Medinaceli i el monestir de Poblet per tal de dipositar la còpia a Poblet (municipi de Vimbodí, Conca de Barberà).

al Principat, la Generalitat de Catalunya va iniciar les negociacions amb Ignacio de Medina y Fernández de Córdoba poc abans que aquest heretés el títol de duc de Medinaceli el febrer de 1987. Hostalric i Castelló d'Empúries en un principi es van disputar la seu del fons. El novembre de 1986 van tenir lloc unes converses a Castelló amb representants dels municipis interessats, el delegat territorial de Cultura Joan Saqués i l'aleshores cap del Servei d'Arxius J.M. Sans Travé en què es va acordar fer una còpia de l'esmentat fons per a la Biblioteca de Castelló. El 15 de maig de 1987 la Fundación Casa Ducal de Medinaceli va signar el conveni amb la Generalitat per tal de

Així doncs, la totalitat dels microfilms dels fons documentals catalans de l'ADM es troba actualment a l'Arxiu del Monestir de Poblet. Aquest arxiu, situat al Palau de l'Abat, és consultable de dilluns a divendres de 9h a 13h tot i que cal primer telefonar a les arxiveres per reservar l'espai (tel. 670-070-415). D'altra banda, l'Arxiu Comarcal de Sort disposa de microfilms



Casa Pilatos (Sevilla). Foto Joaquim M. Puigvert

de la documentació corresponent al Pallars. L'Arxiu Municipal de Castelló d'Empúries ha aconseguit còpia dels microfilms de l'antic Comtat d'Empúries, tot i que el fons de Castelló no serà consultable fins l'any 2002, quan acabin les tasques de digitalització dels microfilms (tel. 972-250426). L'Arxiu serà situat a l'edifici anomenat antiga cúria i presó medieval, avui en procés de rehabilitació.

Les possibilitats d'aquest fons documental per a la recerca són nombroses, ja que integra documentació de les famílies nobles més significatives de la Catalunya. Els documents preservats per aquestes famílies inclouen tipologies diverses, com ara privilegis, títols de propietat, testaments, còpies dels plets que tenien, etc. En general, el seu estat de conservació és bo, fet visible en els microfilms que hem pogut consultar. L'organització de l'ADM, en lligalls, aplega els documents en tres grans grups: l'arxiu de la casa Sogorb-Cardona, l'arxiu de la



Biblioteca del monestir de Poblet

Casa d'Aitona i l'Arxiu de Camarassa. És possible fer una recerca sobre una localitat en particular a través dels índexs de poblacions, que ens remeten al número de lligall que li correspon. Esperem que sigui ben aviat un fons més accessible per a tots els investigadors.

Lídia Donat i Marisa Roig

#### PER A SABER-NE MÉS:

Montserrat CAMINAL, Esteban CANALES, Àngels SOLÀ i Jaume TORRAS, "Moviment de l'ingrés senyorial a Catalunya (1770-1835). Els arrendaments de la casa de Medinaceli", dins *Recerques* núm. 8 (1978).

Joaquín GONZÁLEZ MORENO, *Historia e investigación en el Archivo de Medinaceli*, Sevilla, 1979

Antonio SÁNCHEZ, *El archivo condal de Ampurias*, Ajuntament de Castelló, 1993.

Francesc OLIVÉ i OLLÉ, "L'Arxiu dels Medinaceli a Catalunya", dins *Arxius. Butlletí del Servei d'Arxius*, núm. 22 (Estiu 1999).

Lluís COSTA, "El patrimoni català dels Medinaceli, més a l'abast", dins *Quaderns de la Selva*, 12 (2000).

Marisa ROIG SIMON, "El fons documental del Comtat d'Empúries a Castelló", dins *Empordà*, núm. 1178 (4 setembre 2001), pàg. 12.

#### Una bona oportunitat:

L'editorial Eumo de Vic ofereix als socis de l'Associació d'Història Rural de les Comarques Gironines poder comprar els següents llibres recentment publicats a un preu molt interessant:

GARRABOU, R.; PLANAS, J.; SAGUER, E., **Un capitalisme impossible? La gestió de la gran propietat agrària a la Catalunya contemporània**, Vic, Eumo, 2000.

PUIGVERT, Joaquim M., **Església, territori i sociabilitat (s.XVII-XIX)**, Vic, Eumo, 2000.

Igualment, qualsevol soci que vulgui algun dels llibres següents, procedents dels estocs de la mateixa editorial, els rebrà gratuïtament a casa seva prèvia sol·licitud:

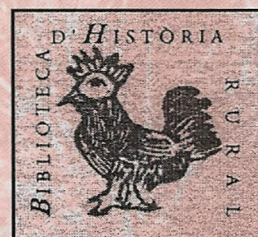
CONGOST, Rosa, **Els propietaris i els altres**, Vic, Eumo, 1990.

PARETS, Miquel, **Dietari d'un any de pesta**, Vic, Eumo, 1989. (Edició i estudi de James S. Amelang i Xavier Torres).

TORRES i SANS, Xavier, **La Vall de Torelló als segles XVI i XVII: una història de paraires i bandolers**, Vic, Eumo, 1995.

Per a informació i sol·licituds de qualsevol d'aquests llibres podeu trucar al telèfon 972 41 89 45 (Mònica Bosch) o a l'adreça electrònica: ilccw@skywalker.udg.es. Podeu fer les vostres sol·licituds fins al 21 de desembre.

#### Biblioteca d'Història Rural



Abans de Nadal rebreu:

**Els costums de Girona de Tomàs Mieres**, Edició crítica i traducció d'Antoni Cobos, Biblioteca d'Història Rural, col·lecció Fonts núm. 2

**Treballs i desditxas que an succeït en lo present Principat de Chatalunya y en particular a nostre bisbat de Gerona, 1674-1700**

Edició crítica de Pere Gifre i Xavier Torres. Biblioteca d'Història Rural, col·lecció Documents núm. 2

## Gilles Postel-Vinay

Gilles Postel-Vinay va ser a Girona per participar en el seminari Migracions. Perspectives regionals i dinàmiques globals, organitzat pel Centre de Recerca d'Història Rural. Vam aprofitar l'avinentsa per parlar amb ell sobre diferents aspectes de la seva feina i de les seves relacions amb alguns dels protagonistes més rellevants de la historiografia rural francesa de les últimes dècades, de la qual ell és un dels principals exponents.

### Quina va ser la seva formació com a historiador?

Vaig estudiar història als anys 60, fa molt de temps... Vaig estudiar una història moderna amb unes ambicions molt sistemàtiques i vastes, dins la tradició europea més innovadora i imaginativa de l'època; per exemple en aquells moments va aparèixer la història oral. També el medi universitari en què ho vaig fer era excepcional. La desaparició de Marc Bloch, que mor l'any 44 afusellat pels nazis, va suposar la pèrdua d'una experiència i d'una cultura que no es van poder transmetre als seus successors. Malgrat això, i potser per suplir aquestes mancances, els successors, gent que era jove o molt jove als anys 55 i 70, sentien una mena d'obligació d'omplir aquell buit deixat per Bloch. Aquest sentiment els menava a desplegar una enorme curiositat i una inventiva que era molt atractiva per als estudiants. Jo vaig aprendre d'aquest ambient. Com tothom, al 68 vaig deixar de fer història durant un temps i després ho vaig reprendre. Però el punt de partida el vaig aprendre en aquella primera època, un període de creativitat que no ha tingut equivalent en generacions posteriors.

### Quins foren els seus mestres?

Més que d'un mestre prefereixo parlar d'un ambient de formació molt estimulant. Tanmateix, l'aprenentatge dels procediments i mètodes històrics, l'aprenentatge de la recerca històrica, el vaig fer amb un home curiós que es deia Jean Meuvret. Era un home extraordinàriament "inventiu", però paradoxalment també molt insegur d'ell mateix. Aquest home en el fons va ser qui em va introduir en els grans temes de la història europea, que de fet són els

que va tractar Marc Bloch en el seu llibre *Els caràcters originals de la història rural francesa*. Meuvret estava persuadit que calia recuperar els grans temes de la història rural que havien tractat Bloch i Labrousse als anys 30 i 50. Va ser ell - un home molt original, molt sistemàtic, molt creatiu - qui em va transmetre oralment, a través de seminaris on assistia un petit nombre d'estudiants, no tant el cor de la seva recerca, com aquells aspectes que podien ser crucials per a la investigació històrica. Totes aquestes coses les va escriure, però no les va publicar. I jo ho vaig descobrir quinze anys després de la seva mort, quan la seva vídua em va demanar que publicés el que ella ja coneixia i el que anava descobrint. *Le Problème des subsistances à l'époque Louis XIV* el va escriure entre finals dels anys 40 i principis dels anys 50. Moltes de les idees contingudes en el llibre foren concebudes a finals dels anys 30 en una línia en certa manera enfrontada a Bloch, i no foren publicades fins als anys 80. Era un personatge atractiu i interessant, era un bon mestre.

### D'on sorgí el seu interès per estudiar la renda de la terra?

Ah, el meu primer treball! Em va agradar molt fer aquell estudi. Com ja he dit, el medi en el qual vaig estudiar era molt inventiu i, al mateix temps, era un entorn que incorporava molt ràpidament nous temes i idees. Com era evident, per a una part d'aquella generació, que estava molt influenciada pel marxisme, la renda de la terra era un dels temes centrals en la historiografia, i a més tenia implicacions polítiques. Perquè el tema de la renda estava en el centre d'aquella tradició, estava en el cor de les relacions socials de les so-



Foto: Mónica Bosch

Gilles Postel-Vinay (París, 1946) és Director d'études de l'EHESS i investigador de l'INRA.

### BIBLIOGRAFIA

Postel-Vinay, Gilles, *La Rente foncière dans le capitalisme agricole*, Paris, François Maspero, 1974.

Moriceau, J-M et Postel-Vinay, Gilles, *Ferme entreprise famille: grande exploitation et changements agricoles: les Chartiers XVII-XIX siècles*, Éditions de l'École des hautes études en sciences sociales, cop. 1992.

Postel-Vinay, Gilles, *La Terre et l'argent l'agriculture et le crédit en France du XVIIIe au début du XXe siècle*, Paris, Albin Michel, 1998.

Hoffman, Philip T; Rosenthal, J. L.; Postel-Vinay, G., *Priceless markets: the political economy of credit in Paris, 1660-1870*, Chicago, The University of Chicago Press, cop. 2000 (editat en francès el 2001).

cietats tradicionals, així doncs era normal triar aquest tema. Abordar aquesta qüestió tenia implicacions de caràcter polític lligades a les preocupacions de Marx sobre el problema de la transició de les societats agràries i, en particular, als models lligats al desenvolupament de la gran explotació agrària moderna.

**Creu vostè que hi ha alguna mena de relació entre aquest primer llibre i els següents? Sembla que hi hagi una mena de fil conductor entre ells, que arrencaria amb el primer llibre, on vostè estudiava la formació de la renda del sòl i de la gran propietat; el segon, escrit amb Moriceau, sobre l'organització productiva i la gestió d'aquelles grans explotacions; i el tercer sobre els mecanismes de crèdit que en part permetrien la transformació de l'agricultura. Aquesta relació entre els temes dels tres llibres era pensada? Fou en certa mesura conscient?**

En certa manera sí, tot i que entre els dos primers hi ha un espai temporal molt llarg. El segon llibre és una mena de retorn, el vaig fer quan editava Jean Meuvret. De fet, el punt de partida del segon llibre són les dades que havia recollit el mateix Meuvret. Era un home curiós, però també mandrós -per sort tenia una muller molt conscient que el feia treballar. Tanmateix, tot i la seva

**"Jean Meuvret va ser qui em va introduir en els grans temes de la història europea, que de fet són els que va tractar Marc Bloch en el seu llibre Els caràcters originals de la història rural francesa."**

mandra, tenia una enorme intuïció per descobrir noves fonts, no per atzar, sinó per la seva gran capacitat analítica. En aquest segon llibre el punt de partida era una font que ell havia "inventat": la comptabilitat dels segles XVII i XVIII d'una gran explotació de la família Chartier. Eren uns documents privats, un fet banal perquè totes les grans explotacions tenien comptabilitat, però, aquesta mena de fons privats no havia estat sistemàticament recollida, ni ordenada entre l'enorme paperassa que

s'havia acumulat després de la revolució francesa del 1789 en els arxius públics (en part fruit de les expropiacions de terres de l'església o la noblesa). Fins aleshores de comptabilitats agràries privades no n'hi havia hagut cap traça. Ell, Meuvret, va localitzar una comptabilitat, una mica per sort però, sobretot, per la voluntat de trobar-ne, perquè la considerava imprescindible per als seus arguments

sobre les crisis de subsistències de l'Antic Règim. Va restar sorprès de veure que aquesta mena d'enormes "màquines" podien obtenir tants més beneficis quant pitjor era la conjuntura econòmica. Les fonts, però, eren molt més riques i extenses del que ell havia previst o per les quals s'havia interessat (el període 1660-1714). Aquestes fonts es revelaren com un extraordinari observatori sobre el món rural. La documentació permetia també veure des d'una altra perspectiva alguns dels problemes que havia plantejat Meuvret sobre les crisis de subsistències. L'estudi de les comptabilitats permetia copsar l'alt grau d'especialització d'aquestes *fermes*, la seva eficàcia per subministrar grans a un mercat tan extens com el de París, comprendre les relacions d'aquestes *fermes* amb altres sectors econòmics com la indústria, entendre els problemes que tenien a l'hora de mobilitzar mà d'obra, elegir determinades innovacions tècniques o canviar la seva especialització.

**I el llibre 'La terre et l'argent...', també té les seves arrels en aquesta experiència?**

No, de fet aquest llibre sorgeix de la meua participació en un projecte de recerca aplicada sobre el finançament del sector agrari. La historiografia clàssica no s'ha preocupat o interessat gaire per aquests temes. En la majoria dels estudis fets als segles XIX i XX el model era el mateix, l'interès se centrava en el procés d'expropiació pagesa i en la formació de les grans explotacions. Cal

veure el problema al revés, no només el món de la usura, sinó que també cal estudiar com funcionava el sistema de crèdit a les societats tradicionals, la forma de circulació dels capitals, qui tenia la informació, com circulava aquesta... No era una societat tan pobre com de vegades s'ha suposat. Hi

**"Les comptabilitats es revelaren com un extraordinari observatori sobre el món rural."**

havia un estalvi difós i no tot l'estalvi de les famílies passava pel sistema bancari. Hi havia altres intermediaris, com els notaris, que controlaven la informació sobre el crèdit hipotecari. De fet l'estudi dels Chartier i aquest llibre aborden el mateix tipus de problemes.

**Vostè ha convergit amb historiadors com Hoffman o Rosenthal, els quals han treballat sobre la història agrària francesa. Com ha estat la col·laboració amb aquests autors que en principi provenen d'una tradició intel·lectual i metodològica diferent de la seva?**

Aquest llibre per a mi sorgeix del mateix projecte anterior. 'La terre et l'argent...' el vaig començar el 1985 i el llibre sobre París entorn del '92. Jo entenc que aquest estudi té una estructura i unes preocupacions semblants a l'anterior. Volia estudiar si el model d'institucions del mercat i del crèdit que vaig estudiar per al món rural era específic d'aquest món o no. L'observatori urbà de París permetia tornar sobre el mateix problema amb unes fonts molt més precises i sistemàtiques. Així, si en els anteriors treballs podia abastar sol la massa documental, en aquest cas em sobrepassava. Jo ja coneixia ambdós autors i, malgrat que els interessos d'uns i altres no eren ben bé idèntics, vàrem poder treballar, i de fet encara col·laborem, amb plaer i profit. Penso que aquest tipus de col·laboració és un bon mitjà de posar a prova les pròpies idees. Potser, per tal d'escriure una obra coherent, més que una convergència total en els nostres plantejaments al llarg de l'elaboració del projecte ens haguem fet concessions els uns als altres. De fet en alguns punts

de l'obra es noten tensions que poden reflectir aquesta discrepància en els plantejaments.

**Paral·lelament als estudis sobre les grans explotacions i el crèdit han aparegut alguns treballs sobre el mercat de treball. Podem esperar un llibre sobre el mercat de treball?**

No n'estic pas segur. A l'estudi del mercat de treball hi he anat a parar per tres vies. La primera aproximació fou en el llibre sobre les comptabilitats dels Chartier. Com ja he dit, les *fermes* tenen efectes sobre tots els sectors adjacents (mercat de treball, tècnica, etc.). Allí es tracta molt sobre el mercat de treball des d'una perspectiva de la llarga durada i tot relacionant-lo amb molts altres factors. En segon lloc, m'he interessat per comprovar el nivell de generalització del model rural desenvolupat al llibre, especialment pel que fa al mercat de treball artesà, la seva estacionalitat, la mobilitat de la mà d'obra... En darrer lloc he volgut reprendre els petits fragments de tot això, fer un tractament de conjunt sobre aquests diferents mercats (de crèdit, mobilitat de la mà d'obra, aprenentatge, etc.). En tot cas, aquest seria un tema que treballaria amb més gent.

**Per a la historiografia catalana i espanyola Pierre Vilar és un referent inexcusable i ha deixat una profunda petjada en l'obra de molts autors. Ha deixat una petjada semblant a França?**

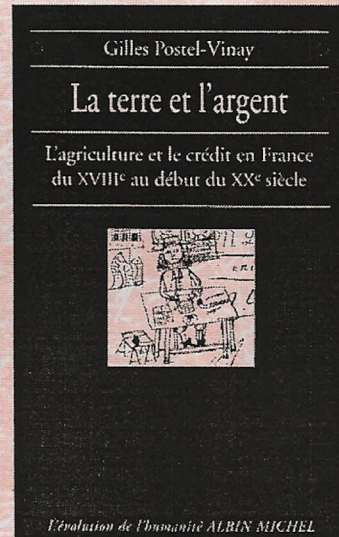
En realitat això és complicat. Hi havia un mar de gent a la Sorbona d'aquella època. D'altra banda, s'ha d'entendre que, quan Vilar va arribar-hi, hi havia molta gent a la Sorbona que feia tesis amb altres professors com Braudel, que ja feia anys que dirigia tesis quan va arribar Vilar. En aquells anys 50, França -un país de 40 o 50 milions- funcionava amb una capital on hi havia una gran universitat, i en aquella universitat només hi havia un lloc, o per un o per altre. En aquells anys a cada càtedra hi havia una persona i, quan Vilar va arribar a la càtedra de Labrousse, ja era un home gran, i els joves estaven distribuïts entre els altres catedràtics. De fet, jo vaig fer la meua tesi amb Vilar, i ell va considerar absolutament normal que jo fes la tesi formalment amb ell mentre treballava amb Meuvret. Tot i que Vilar era un home amb una personalitat molt forta, va ser molt generós amb mi.

Quant a la seva influència en el món acadèmic francès, és cert que va tenir un enorme ressò intel·lectual, perquè el seu era un pensament sòlid i poderós. Però acadèmicament les coses eren més complicades. Així, com ja he dit, quan Vilar va ocupar el seient de

Labrousse ja era un home gran, fet, tenia entorn de 60 anys, i aquestes coses també s'han de dir. És veritat que també hi havia problemes de caràcter polític, però les qüestions de caràcter material també s'han de tenir en consideració. Ell i Braudel eren més o menys de la mateixa generació i varen coincidir aquells anys. Mentre Vilar era un home d'un projecte, d'una gran continuïtat en la seva obra, Braudel va ser una història increïble: ell va escriure el seu llibre molt ràpid (1947), després va esdevenir una mena de creador d'una institució i no va escriure res més durant 20 anys, ni una línia, i després el 1967, de sobte, va fer una colla de treballs. De fet, durant aquells anys Braudel havia creat una institució i es va dotar dels mitjans que li van permetre "tenir una segona vida". Quan un mira

quina era la situació d'aquells homes contemporanis dins la institució acadèmica d'aquells anys observa que Vilar, que havia arribat tard, només va estar 5 anys a la Sorbona, mentre Braudel s'havia creat una institució que li va permetre tenir vides successives.

Text: Biel Jover i Mònica Bosch



**Jean MEUVRET** (1901-1971), de l'École Normale Supérieure de París (on durant uns anys va exercir com a bibliotecari), va obtenir l'agregació d'història el 1922. El 1951, essent investigador del CNRS, va ser nomenat Directeur d'Études de la Secció Sisena de l'École Pratiques d'Hautes Études. L'impacte del seu article "Les Crises de subsistances et la démographie de la France d'Ancien Régime", publicat el 1946 al primer número de la revista *Population*, el converteix en un nom emblemàtic de la demografia històrica francesa de mitjan segle XX. Aquells mateixos anys, Meuvret ja havia realitzat la part substancial de la seva recerca en història agrària, centrada a la França del segle XVII i XVIII, que no ambaria mai a presentar en forma de tesi doctoral i que no veuria la llum fins molts anys després de la seva mort, en tres llibres (sis volums). L'any de la seva mort, el 1971, es va publicar un recull dels seus articles més significatius. Malgrat els anys transcorreguts des que va ser concebuda i escrita, l'obra de Meuvret és avui reivindicada per alguns autors. Per exemple, la seva manera de plantejar el tema dels camps oberts en relació al desenvolupament econòmic, que als anys cinquanta el situava en una posició incòmoda enfront del seu admirat Marc Bloch, entronca avui d'una manera clara amb els estudis més innovadors sobre el tema, com ha posat de relleu George Grantham en els seus treballs.

**BIBLIOGRAFIA**

- Meuvret, Jean, *Le problème des subsistances à l'époque Louis XIV*, Paris, Mouton: École des Hautes Études en Sciences Sociales, 1977-1988.  
 I. *La Production des céréales dans la France du XVII et du XVIII siècle*, 1977 (prefaci de Pierre Goubert). Volum I. Texte. Volum II. Notes.  
 II. *La Production des céréales et la société rurale*, 1987 (introducció de Gilles Postel-Vinay). Volum I. Texte. Volum II. Notes.  
 III. *Le commerce des grains et la conjoncture*, 1988 (introducció de Gilles Postel-Vinay). Volum I. Texte. Volum II. Notes.

Meuvret, Jean, *Études d'histoire économique: recueil d'articles*, Paris, Librairie Armand Colin, 1971.

## XIV Seminari d'Història Econòmica.

**Migracions. Perspectives regionals i dinàmiques globals**

Girona, 11, 12 i 13 de juliol de 2001

Entre surrealistes i tràgiques, les imatges d'un nombrós grup d'immigrants deambulant pels carrers de Barcelona, anant de plaça en plaça a l'espera del corresponent desallotjament, finalment violent, per part de la policia, han ocupat aquest estiu, durant algunes setmanes, les portades de diaris i telenotícies. Aquest episodi, potser intranscendent si es compara amb les morts quotidianes a l'Estret, ha tornat a posar en evidència una realitat que, amb tota probabilitat, es farà cada cop més i més visible a les societats de l'anomenat primer món. No cal dir, a més, que els fets de l'11 de setembre als Estats Units no facilitaràn les coses. Malgrat l'"actualitat" de la qüestió migratòria, impulsada per una repercussió mediàtica sovint tenyida d'un alarmisme gens desinteressat, és també prou manifest que el "problema" no pot ser abordat, ni intel·lectualment, ni política, sense una perspectiva històrica que matisi la suposada excepcionalitat de la situació actual.

El seminari *Migracions. Perspectives regionals i dinàmiques globals*, organitzat pel Centre de Recerca d'Història Rural i celebrat aquest juliol dins el marc del XIV Seminari d'Història Econòmica, va servir, d'una banda, per aprofundir en el coneixement històric d'alguns dels processos migratoris més importants al llarg dels segles, amb una especial insistència en l'època contemporània; de l'altra, va proporcionar dades i arguments útils per reflexionar i, per tant, combatre, a l'entorn de molts prejudicis que es resisteixen a desaparèixer.

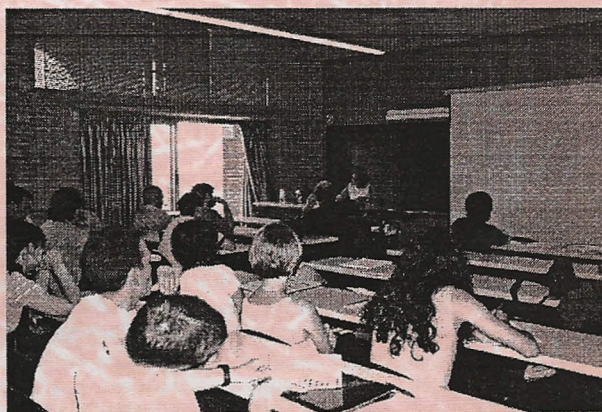
Aquesta doble vessant va ser molt present en les intervencions que van obrir el Seminari. Així, Narcís Soler va preguntar-se, des de la prehistòria, sobre el sentit dels mots "indígena" o "autòcton", en un món on sembla demostrat que tots els pobles són fruit històric d'innombrables migracions,

mestissatges i barreges culturals de tot tipus. En un sentit similar, Xavier Torres i Josep Colls van presentar les disposicions de les autoritats catalanes dels segles XVI i XVII dictades per tal de controlar els immigrants de procedència francesa, els "sense papers" de l'època, davant de la pretesa amenaça cultural i econòmica que suposaven per al país. Els termes tan familiars en què estan formulades les *crides* oficials conviden a superar la sorpresa inicial que causa la seva lectura (una mena de *déjà vu* a la inversa) per tal d'elaborar consideracions de caràcter més general sobre la recepció de la migració per part de les societats d'acollida. Per la seva banda, i en una tònica propera, les fonts nominatives utilitzades per Enric Guinot per analitzar la repoblació medieval del Regne de València, palesen la futilitat de les teories que defensen per a determinats territoris evolucions culturals autònomes.

En general, les ponències presen-

exclusivament com a una estratègia maximitzadora del benefici personal. També semblen superats els models demogràfics que les entenen com a vàlvules d'escapament, amb un funcionament purament mecànic, enfront de situacions de crisi de tipus malthusià. El perquè de les emigracions d'uns i no d'altres o les causes últimes de les onades migratòries, que es produeixen en moments que no sempre són els pitjors econòmicament parlant, eren qüestions que les teories tradicionals no responien adequadament.

Una evolució de la tradició teòrica neoclàssica és aquella que aborda l'estudi de l'emigració des del punt de vista de la família i passa a considerar aquesta institució com a la unitat bàsica de presa de decisions. Així, a més de factors econòmics, com són el diferencial entre el salari del lloc d'origen i el de destí, la situació dels mercats de treball respectius o el desig de millora del nivell de vida propi, per exemple,



Intervenció de la doctora Elda González  
(foto: Mònica Bosch)

tades van ser representatives de les tendències historiogràfiques avui predominants en l'estudi dels moviments migratoris. Segons va posar de manifest l'estat de la qüestió presentat per Fernando Devoto, ha quedat enrera la rigidesa de l'individualisme metodològic neoclàssic, que explicava les migracions

s'introdueixen en l'anàlisi elements culturals i socials que, considerats des d'un punt de vista microhistòric, ajuden a explicar els motius que farien que les famílies apostessin per l'emigració d'algun dels seus membres. Es dona prioritat així als elements que destaquen la participació activa de les perso-

nes per sobre d'una concepció tradicional que les veia com a subjectes passius davant les conjuntures econòmiques. Aquest és el punt de partida dels treballs de David Moré, que ha estudiat l'emigració a Puerto Rico procedent de Tossa; de César Yáñez, en el seu treball sobre els desplaçaments cap a Amèrica des de la costa catalana; o de Fernando Devoto per al cas dels navarresos emigrats a l'Argentina. Aquest darrer autor porta el model més lluny, quan teoritza l'existència de lligams "forts" i "dèbils" entre els individus, que s'activarien en determinats moments i no en d'altres. Aquests lligams permetrien la circulació de la informació, vital a l'hora de plantejar-se l'aventura migratòria, donant forma a cadenes o xarxes migratòries entre els membres d'un grup familiar, d'una comunitat de veïns o d'un col·lectiu professional, per exemple. Aquests fluxos d'informació, presents tant en els llocs d'origen com en els de destí, s'han convertit en un objecte d'estudi privilegiat per algunes de les tendències historiogràfiques recents. La seva anàlisi proporciona claus per entendre algunes de les causes de l'existència i, sobretot, de la continuïtat dels corrents migratoris.

A partir d'aquests mateixos supòsits i dels resultats obtinguts arran del treball amb milers de famílies en un àmbit geogràfic extens, que li permet introduir l'anàlisi estadística, Gilles Postel-Vinay va proposar una revisió del concepte historiogràfic de migració: incloent-hi els desplaçaments de mitja i curta distància s'obté una visió que trenca amb la imatge d'una societat rural que roman immòbil fins als grans moviments migratoris de finals del XIX.

Entre els factors que van incidir en la decisió final d'emigrar o en la tria del destí, l'autor suggereix prestar atenció a elements d'origen institucional, com pot ser l'oferta de serveis feta per l'estat.

També a mig camí entre les perspectives *micro* i *macro* podem situar les aportacions d'Enriqueta Camps i Miquel Solana. La primera, a partir dels seus estudis sobre la industrialització de Sabadell, va treure a la llum la importància del pupil·latge, l'acollida informal de nouvinguts en els domicilis particulars a canvi d'una aportació econòmica, com a una de les estratègies "ocultes" utilitzades pels membres de les cadenes migratòries per tal de sobreviure en l'àmbit urbà d'inicis del segle XX. Miquel Solana, per la seva banda, a partir dels saldos migratoris interns de l'Espanya de les darreres dècades va efectuar una aproximació als canvis econòmics i sociològics que han donat lloc a una societat actual molt lluny de la immobilitat.

Un altre tret de la historiografia recent és el de donar prioritat explicativa als factors d'atracció sobre els d'expulsió. L'exercici fet per Cesar Yáñez, en la seva segona comunicació, comparant els cicles econòmics espanyol i argentí de l'època, sembla demostrar la importància d'aquest punt de vista per intentar explicar un dels problemes que ha presentat més dificultats a la historiografia peninsular: l'augment exponencial de les sortides, principalment cap a Amèrica, a inicis del segle XX, quan semblava haver-se superat la pitjor etapa de la crisi agrària finisecular i l'evolució econòmica aparentment tendia a millorar. Rosa Ros, al seu torn, va mostrar els corrents mi-

gratoris de sentits oposats formats arran de la industrialització i successiva desindustrialització de Béjar. Insistent també en els components "atractius", Carmen Sarasua va defensar el paper del sector terciari com a la gran "porta d'entrada" a les ciutats per als immigrants, sovint amagada a causa de la seva "invisibilitat" econòmica.

L'anàlisi dels trets culturals característics de les comunitats d'immigrants va córrer de la mà d'Àngel Duarte, al voltant dels catalans residents a l'Argentina durant els segles XIX i XX, i d'Elda González per partida doble: per al cas de l'emigració espanyola al Brasil des de finals del segle XIX i per al col·lectiu polonès que des dels anys 1980 es va establir a Madrid. Ambdós autors van explorar, entre d'altres aspectes, els elements identitaris presents en els grups investigats, el seu grau d'integració en les societats d'acollida i l'evolució històrica de la seva autoconsciència com a comunitat cultural diferenciada.

Van completar el Seminari un útil acostament historiogràfic a les fonts documentals per a l'estudi de l'emigració catalana a Cuba (Lluís Costa) i una oportuna reflexió sociològica a l'entorn de la realitat actual, aixecada sobre molts anys dedicats a l'estudi del fenomen migratori, a càrrec d'Àngels Pascual: la construcció de societats obertes, on els moviments dels ciutadans puguin ser fluïts en qualsevol direcció, és un projecte utòpic, si es vol, però que potser convindria tenir molt present en aquests convulsos dies.

Ricard Garcia

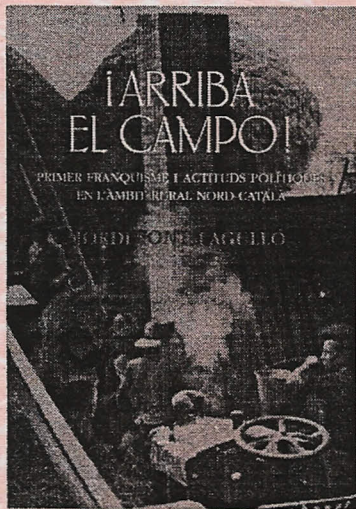
## HISTORIA I MIGRACIONS

Àngel Duarte

Hem estat un país d'emigració. Al llarg dels darrers 200 anys, milers i milers d'espanyols cercaren fora un futur que no tenien a casa. Tanmateix, aquest és un fet poc present en la memòria col·lectiva. Hi té molt a veure que en la narració del passat que s'ensenya a les aules, aquesta circumstància sempre s'hagi tractat col·lateralment. Els escolars, com els adults que avui ens administren, en deuen saber alguna referència estadística. Res, però, de les estratègies d'inserció laboral i veïnal que els seus avantpassats assajaren, dels estereotips que sobre ells corrien a la societat d'acollida, de les xarxes de relació que permetien donar el salt... Els buits de la memòria fan inintel·ligible el present.

"El bitllet", *El Periòdico de Catalunya*,  
19 d'agost de 2001

**Jordi FONT I AGULLÓ:**  
**¡Arriba el campo! Primer franquisme i actituds polítiques en l'àmbit nor-català,** Girona, Diputació de Girona, 2001, 410 pàg.



El treball de Jordi Font s'estructura al voltant de tres eixos bàsics: una anàlisi comparada del franquisme amb el nazisme alemany i el feixisme italià, un estudi social documentat de les comarques empordaneses entre 1939 i 1959 i, finalment, un seguit d'entrevistes a masovers i propietaris mitjans de la zona compresa entre les desembocadures del Fluvià i el Ter.

A l'autor no li interessa la biografia dels entrevistats, sinó l'actitud política que tingueren davant la dictadura, que classifica en sis grups diferenciats: adhesió sense condicions, adhesió amb divergències polítiques o morals, passivitat, passivitat condescendent o indiferència aprovatòria, desmobilització política i social (interiorització de la por i d'un passat "culpable"), de la condemna política i moral a l'acomodament i,

per concloure, dissentiment passiu (entre el temor i la reclusió a l'esfera privada). És clar que aquesta classificació reflecteix tan sols els vint-i-quatre casos estudiats, ja que, dins del mateix grup social, es donaren també altres actituds polítiques.

República, revolució i feixisme s'interrelacionen a l'obra de Jordi Font. També ho fan els trets bàsics diferencials de cada període a l'àmbit rural nord-català —extensible a la resta de Catalunya—: auge del sindicalisme agrari de classe durant l'etapa republicana, qüestionament i negació de la propietat a partir de juliol de 1936, i afermament i defensa de la propietat després de la victòria franquista.

A les terres gironines, les lluites per la revisió de rendes de la terra i la reforma agrària foren protagonitzades pels petits propietaris i/o arrendataris, els parcers i alguns rabassaires. Un elenc amb interessos comuns que, amb l'esclat de la revolució, es beneficiaria del repartiment de terres i l'abolició de rendes. Alguns d'ells s'afegirien als jornalers, als mossos i als més mancats de terra per protagonitzar la col·lectivització agrària —força estesa a l'Empordà, tot i que minoritària— durant el període revolucionari. El llibre de Jordi Font ens permet ampliar la seqüència: amb la victòria franquista, alguns petits i mitjans propietaris —dels grans no cal parlar— prengueren, sinó el protagonisme social, sí el relleu, i col·laboraren en la vertebració de la dictadura mitjançant la participació activa en l'estructura política i administrativa del *nuevo estado*. Segons ens ha explicat Josep Clara al seu llibre sobre *El partit únic*, no va succeir el mateix amb la Falange, la qual, davant la reticència dels gironins a vincular-se a la formació feixista, es va trobar amb tot un seguit de dificultats per implantar-se i créixer a Girona.

Sabíem que la repressió va ser un factor determinant per al manteniment del règim. Després de llegir el llibre de

Jordi Font, sabem que la defensa d'uns interessos econòmics concrets no va ésser menys important, i que, en última instància, les actituds polítiques inherents a aquesta defensa d'interessos expliquen la consolidació de la dictadura. Les classes socials havien actuat d'acord amb els seus interessos de classe durant l'etapa republicana, continuaren fent-ho al llarg de la revolució, i ho feien també amb el feixisme.

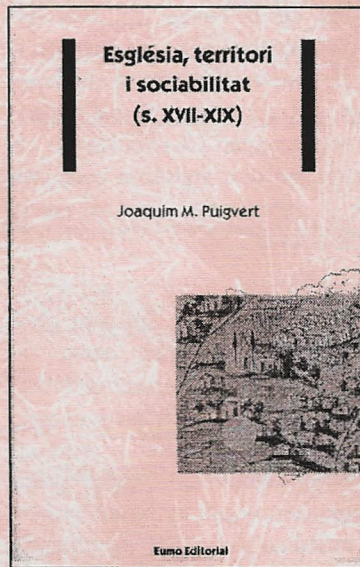
La memòria és selectiva i, de vegades, interessada, sense dubte. És una eina, però. Per què no fer-la servir si és útil? Garbellada per una o altra metodologia ens apropa als factors que expliquen la història. És la feina portada a terme per Jordi Font, amb una metodologia que ha tingut en compte la manera d'expressar-se dels entrevistats, els seus silencis, les ocultacions i les possibles reelaboracions acomodaticies a l'ànim del present, entre d'altres. Tothom pot comprovar que les signatures dels pagesos gironins són a la documentació generada pels comitès antifeixistes locals, pels sindicats de classe i pels consells municipals durant la revolució de 1936. També hi són a la documentació generada per les gestores municipals, els ajuntaments i les *hermandades de labradores* franquistes. En alguns casos concrets, fins i tot són les mateixes. Per què no donar-los la paraula? Tard o d'hora podrem contrastar-la amb la documentació adient.

Jordi Font, a més de fer bé una feina necessària, no pretén dir l'última paraula sobre els pagesos gironins del període que estudia. Gairebé cap historiador pretén dir l'última paraula sobre res. Els historiadors treballen i presenten allò que han trobat: una nova hipòtesi sobre la qual seguir treballant des de totes les perspectives.

Ferran Calavia i Marciano Cárdbaba



**Joaquim M. PUIGVERT, Església, territori i sociabilitat (s.XVII-XIX)**, Vic, Eumo, 2001.



Aquest llibre és el resultat d'una llarga recerca i d'una no menor reflexió sobre la parròquia catalana de l'època moderna. Un primer resultat d'aquesta recerca va ser la tesi doctoral presentada a la Universitat de Barcelona el 1990. De llavors ençà l'autor ha tingut temps de reflexionar sobre la parròquia, tot incorporant (i discutint) els estudis que s'anaven fent, de publicar aspectes parcials d'aquesta (els capítols dedicats al "Govern eclesiàstic del territori" i a "Les obrieres parroquials") i d'aprofundir en aspectes no inclosos en la seva tesi doctoral (el retrat de Francesc Mirambell, rector cultivat, és un bon exemple de la recerca efectuada després de la tesi, com també ho és l'encert d'incorporar la informació procedent de la parròquia urbana de Santa Maria del Pi de Barcelona). Estem davant d'una obra de síntesi que no es limita a incorporar de manera resumida les aportacions d'altri, sinó que està feta

amb els recursos derivats de la investigació pròpia, però també com a resultat de rescatar una tradició històrica sovint oblidada, la que ha produït la mateixa institució eclesiàstica, en particular les monografies dedicades a la parròquia, part important de la història local d'aquest país, que troba els precedents en la figura del rector que passa "d'arxiver a cronista local". Un altre aspecte remarcable d'aquest llibre és que parteix d'una visió àmplia del territori, el bisbat de Girona és al centre de la seva recerca, però les incursions a la resta de bisbats catalans, via investigació directa, via bibliogràfica, ofereixen una solidesa que no trobem en altres llibres vestits a partir d'una parròquia i que es presenten amb pretensions de globalitat.

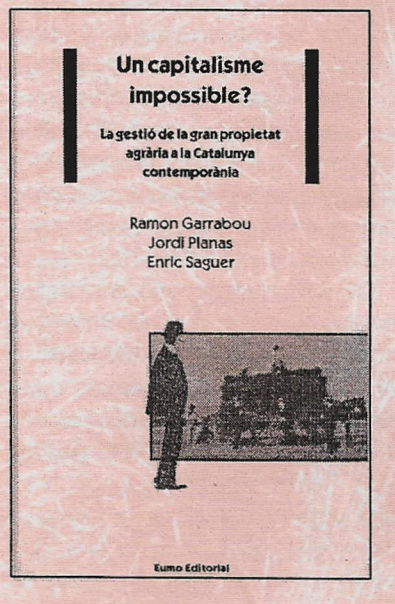
Pel que fa al contingut del llibre, comença per una visió de geografia històrica que li permet apuntar com l'Església havia dividit el territori per governar-lo. L'organització de la xarxa parroquial, amb la parròquia com a unitat bàsica, però estretament articulada amb les parròquies veïnes (el mapa de conferències morals del bisbat de Girona de 1718 és clarificador), combina l'organització horitzontal amb la vertical que culminava en la figura del bisbe. L'autor remarca el caràcter viu i canviant de la parròquia: parròquies que neixen, parròquies que moren. El capítol dedicat a la figura del rector és una novetat historiogràfica important. Primerament perquè fa un retrat robot del rector tridentí, en el qual es confronta l'ideal i el real; segon, perquè la visió està fonamentada en un material empíric sòlid, cosa que permet acabar amb molts estereotips que els manuals han repetit. S'hi tracta l'extracció social del rector, els estudis, les carreres eclesiàstiques i, sobretot, el paper d'intermediari a nivell de la comunitat local. El rector és un notable rural. Emmarcada la figura del rector, toca el torn a dues de les institucions en què la comunitat té una participació directa: l'obreria i la confraria; dues microinsti-

tucions poc estudiades de manera global i que aquí troben la seva raó de ser. Són institucions marcades per la seva funcionalitat, però també pel fet de convertir-se, sobretot la confraria, en un dels punts centrals de la sociabilitat en l'àmbit rural. La parròquia, a través d'aquestes institucions, apareix clarament com el puntal, amb la universitat (i l'autor estableix clarament que es tracta de dues institucions amb estrets vasos comunicants), de la demostració de la sociabilitat, però també de la diferenciació pagesa (un apartat porta el títol clarificador de "el temple com a teatre polític"). A remarcar que aquestes dues institucions tenien orígens diferents, però que tot i els intents de control des de dalt, van mantenir la seva pròpia personalitat, en una manifestació de la vivesa i l'autonomia, malgrat les dificultats, de la cultura popular d'Antic Règim. El llibre acaba amb un capítol destinat a analitzar la parròquia en la societat liberal del segle XIX. Tot i plantejar que la historiografia ha avançat poc en l'anàlisi del clergat secular, constata com els canvis, supressió del delme i la primícia, conversió del rector en un "funcionari" de l'Estat, etc. comportaren d'immediat un empobriment d'aquest, així com de les obrieres parroquials. No tot, però, és atribuïble als canvis externs. La progressiva pèrdua de pes social de l'Església s'ha de buscar a l'interior de la societat: la pèrdua de suport econòmic dels hisendats, que abandonaren les parròquies, i les obrieres, explica, en part, la disminució dels ingressos d'aquesta.

Pels lectors interessats en el món rural, aquest és un llibre que aporta claus interpretatives per entendre aspectes molt variats de la societat pagesa que, no ho podem oblidar, estava profundament marcada pel calendari litúrgic i per la presència quotidiana del fet religiós.

Pere Gifre

**GARRABOU, R.; PLANAS, J.; SAGUER, E., *Un capitalisme impossible? La gestió de la gran propietat agrària a la Catalunya contemporània*, Vic, Eumo, 2000.**



Si a l'entrevista que apareix en aquest número del *Mestall* Gilles Postel-Vinay parla de la importància de les comptabilitats agràries com a font per a l'estudi de les societats rurals, el llibre que s'acaba de publicar n'és un bon exemple. A partir de les comptabilitats privades procedents de vuit arxius patrimonials -Sentmenat, Coll, Nuix, Bru, Negre, Maspons, Riba i Güell-, que corresponen a finques situades en àrees representatives de les grans regions agràries catalanes -Segarra, Urgell, Vallès, Baix Llobregat, Osona, Gironès i Empordà- entre els anys 20 del segle XIX i el 1945, l'exercici de microhistòria dels autors del llibre es proposa també, i sobretot, respondre a algunes qüestions generals, i claus, com és ara la lògica del manteniment de les formes de gestió i explotació tradicionals, i més especialment de la parceria, en l'agricultura catalana contemporània o bé la relació entre explotació indirecta de la terra i passivitat i desinterès del

propietari absentista respecte la gestió de les seves terres.

El llibre, molt dens de continguts però de lectura amena, s'estructura en cinc capítols. En el primer es fa un repàs de les diferents formes de tinença i gestió de la gran propietat territorial a la Catalunya de mitjan segle XIX a mitjan segle XX. Es comença parlant de l'explotació directa, forma d'explotació que va tenir "escassa entitat" malgrat alguns intents, la major part sense èxit, assajats per alguns propietaris especialment emprenedors. A continuació es parla del gran arrendatari, "una opció fallida", molt probablement perquè en uns moments en què les perspectives de guany en el nivell de la producció estaven limitades per uns nivells de productivitat baixos, existint, en canvi, un risc elevat de mala collita, els qui tenien capital preferien esmerçar-lo en activitats més lucratives i segures com la comercialització dels productes agraris. Com és lògic, la part més important del capítol es dedica a la parceria, la forma predominant d'explotació de les terres perquè, argumenten els autors, en uns moments en què no existia cap diferència substancial entre la tecnologia que podia emprar el propietari i la que utilitzava el parcer-masover, la parceria ofería diversos avantatges pel que fa a la provisió de la força de treball necessària per conrear les terres -minimitzant també els costos d'organització i control d'aquesta mà d'obra- i la seva productivitat -permetia esperar un esforç laboral per actiu superior al dels treballadors assalariats-, mentre permetia alhora traspassar la major part dels costos d'explotació al masover i compartir amb ell els riscos de mala collita. El capítol s'acaba amb un interessant epígraf sobre procuradors, administradors i apoderats, peces clau en la gestió de molts grans patrimonis, com a mínim fins a principis del segle XX, però, malgrat això, encara molt poc estudiats.

Als capítols 2, 3 i 4, els autors, a través de les comptabilitats, analitzen el comportament i les estratègies dels propietaris respecte la gestió del seu patrimoni. Analitzen, en primer lloc, el

seu grau de participació en la despesa d'explotació de les finques, per passar després a observar, mitjançant l'anàlisi de l'ingrés, la seva capacitat de resposta front a les noves perspectives i els nous reptes que anava obrint la progressiva integració del mercat agrari peninsular i europeu. En tercer lloc, fan una anàlisi dels cicles de la renda a través del balanç d'explotació dels casos estudiats, que assenyalen la crisi agrària de finals del segle XIX com l'inici de la fi històrica del rendista agrari i la importància de la diversificació dels ingressos com una via per a contrarestar l'erosió de la renda de la terra.

En el darrer capítol els autors abandonen la perspectiva del gran propietari per ocupar-se dels altres, els sectors pagesos que efectivament treballaven la terra: parcers, arrendataris, subemfiteutes, rabassaires, mossos, criats i jornalers. De cada grup, n'analitzen l'extracció social, el grau i radi de mobilitat geogràfica, les característiques del seu treball, ingrés i condicions de vida, la seva eficiència productiva i les seves possibilitats d'ascens social.

En conjunt el llibre permet veure amb claredat com es dibuixen dues àrees que coincideixen amb dos règims agraris: la Catalunya oriental, o dels masos i la masoveria, i la Catalunya occidental, una zona de menor potencialitat productiva i de major incidència de la mitgeria, la qual comporta una major participació del propietari en les despeses d'explotació. També en conjunt es dibuixa un perfil del gran propietari agrari força més complexa del tòpic habitual. La correspondència privada, els contractes de parceria i masoveria i les comptabilitats serveixen als autors de sòlida base per matisar seriosament, sinó per qüestionar directament, la imatge d'un propietari absentista només preocupat per la captació de la seva renda, amb una actitud passiva respecte la gestió-explotació de les seves terres. Contra aquesta imatge, ens apareix un propietari agrari que no només viu de la renda de la terra sinó que també realitza altres formes d'in-

versió, amb un major grau d'intervenció en la gestió i l'explotació del seu patrimoni, ja que dintre el règim de parceria, per exemple, conserva, i sovint exerceix, amplis poders per a fixar els usos del sòl, el quadre tècnic en què s'ha de realitzar l'activitat agrícola, mesures per a mantenir la capacitat productiva de la finca i per a realitzar inversions. Finalment, pel que fa a la parceria, els autors demostren com aquesta forma d'explotació de les terres, basada en el

treball familiar, era un sistema eficaç de captació de renda plenament integrat en el capitalisme agrari i amb una sèrie d'avantatges respecte altres formes de gestió. Les comptabilitats estudiades els permeten concloure que les formes parcieres no sempre foren un obstacle per al creixement i la innovació agràries, com algunes interpretacions històriques havien plantejat, sinó que van permetre processos d'expansió de l'àrea conreada, d'intensificació i d'especialització i la

introducció de les millores que es demostraren rendibles. Aquestes i moltes altres qüestions expressades de forma sintètica i ben sistematitzada, les trobarà en aquest interessant llibre el lector que vulgui posar al dia els seus coneixements i les interpretacions actuals sobre la gran propietat agrària a la Catalunya contemporània.

Mònica Bosch

agenda

## Col·loqui

**LES VILES CATALANES ENTRE ELS SEGLES XII I XIV: SENYORIA, COMUNITAT I ESTRUCTURES FISCALS**

Dates: 15, 16 i 17 de novembre 2001

Organitza: Universitat de Girona i Institució Milà i Fontanals (CSIC)

Informació: Centre de Recerca d'Història Rural (ILCC-Secció Vicens Vives), Facultat de Lletres, Plaça Ferrater Mora, 1, 17071 Girona, tel. 972 41 89 45.

## Programa:

**Dijous, 15 de novembre de 2001**

Centre Cultural de Caixa de Girona (Fontana d'Or) Carrer Ciutadans, 19

10,00 h. - 11,00 h.: Sessió inaugural sota la presidència de l'Il·lm. Sr. Joaquim Nadal Ferreras, alcalde de la ciutat de Girona.

11,00 h. - 11,45 h.: Marc Boone (Universitat Gent): *Les villes de Flandre et du Brabant au bas Moyen Âge: réseaux urbains, structures fiscales et relations de pouvoir*

11,45 h. - 12,15 h.: Pausa

12,15 h. - 13,00 h.: R. H. Britnell (University of Durham): *Towns in Britain, 1200-1400: sources and problems*13,00 h. - 13,45 h.: Ludolf Kuchenbuch (Fernuniversität Hagen): *German small towns in the High and Late Middle Ages. An Historiographical Survey*16,45 h. - 17,30 h.: Pascual Martínez Sopena (Universidad de Valladolid): *Villas nuevas en países antiguos: los problemas de la urbanización del norte del Duero (1080-1350)*16,30 h. - 17,30 h.: Benoît Cursente (Université de Toulouse II-Le Mirail): *Une polarisation inachevée: l'espace aquitain du XII<sup>e</sup> au XIV<sup>e</sup> siècles*

17,30 h. - 18,00 h.: Pausa

18,00 h. - 18,45 h.: Maria Ginatempo (Università degli Studi di Siena): *Vivere "a modo di città": i centri minori italiani nel basso Medioevo*18,45 h. - 19,30 h.: Antoni Furió (Universitat de València): *Les viles valencianes a la baixa Edat Mitjana: xarxa urbana, mercat i fiscalitat***Divendres, 16 de novembre de 2001**

Facultat de Lletres de la Universitat de Girona, Pl. Ferrater Mora, 1

9,00 h. - 9,45 h.: Pere Orti (Universitat de Girona): *Prosopografia d'una petita vila (Sant Feliu de Guíxols a la segona meitat del segle XIV): fonts, mètodes i primers resultats*9,45 h. - 10,30 h.: Mercè Aventín (Universitat de Barcelona): *La regulació del mercat vilatà medieval a través de les ordinacions*

10,30 h. - 11,00 h.: Pausa

11,00 h. - 11,45 h.: Víctor Fariñas (Universitat Pompeu Fabra): *Mercados, ferias y urbanización a pequeña escala. Sobre las instituciones de intercambio comercial en las villas de la Cataluña Vieja (siglos XI-XIV)*11,45 h. - 12,30 h.: Elvis Mallorquí (IES Santa Coloma de Farners, Girona): *Dos mercats per un sol territori: Monells, La Bisbal i l'interior del Baix Empordà, segles XII-XIV*12,30 h. - 13,15 h.: Manuel Sánchez (Institució Milà i Fontanals, CSIC): *Fiscalidad real y villas en Cataluña: la questia en la primera mitad del siglo XIV*16,00 h. - 16,45 h.: Max Turull (Universitat de Barcelona) i Pere Verdés (Institució Milà i Fontanals, CSIC): *De jurats i paers: poder polític i fiscalitat en una vila medieval (Cervera, 1267-1333)*16,45 h. - 17,30 h.: Jordi Morelló (Universitat de les Illes Balears): *Un model (singular?) d'associacionisme intercomunitari. La gestió dels impostos entre les viles del Camp de Tarragona (segles XIV-XV)*

17,30 h. - 18,00 h.: Pausa

18,00 h. - 18,45 h.: Xavier Soldevila (IES Pineda de Mar, Barcelona): *Les institucions de govern municipals a la Plana Baixa del Ter als segles XIII i XIV*18,45 h. - 19,30 h.: Josep Maria Salsrach (Universitat Pompeu Fabra): *El poder senyorial i la comunitat vilatana a la Catalunya medieval***Dissabte, 17 de novembre de 2001**

Facultat de Lletres de la Universitat de Girona, Pl. Ferrater Mora, 1

9,00 h. - 9,45 h.: Lluís To (Universitat de Girona): *Moviments de població dels masos a la vila: el cas de Sant Joan de les Abadesses (segles XIII-XIV)*9,45 h. - 10,30 h.: Flocel Sabaté (Universitat de Lleida): *"Homes de la vila" i "homes de fora vila": Piera al segle XIV*

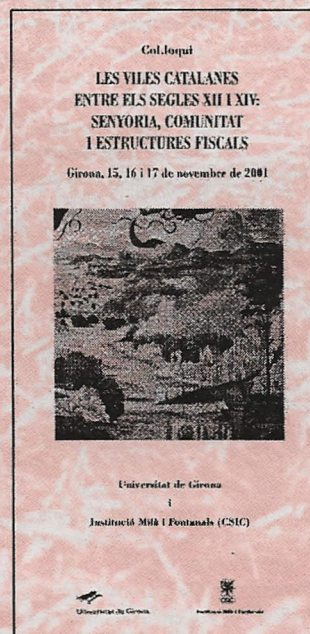
11,00 h. - 13,00 h.: Visita de la ciutat de Girona a càrrec

del Dr. Josep M. Nolla, catedràtic d'Arqueologia de la Universitat de Girona  
16,00 h. - 16,45 h.: Rosa Lluch (Universitat de Barcelona): *Del mas a la vila: un pas endavant o enrera?*16,45 h. - 17,30 h.: Lídia Donat (Associació d'Història Rural de les Comarques Gironines): *Elits urbanes i gestió de dominis rurals a través dels contractes agraris del segle XIV a les comarques gironines*

17,30 h. - 18,00 h.: Pausa

18,00 h. - 18,45 h.: Christopher Dyer (University of Birmingham): *Conclusions de la perspectiva regional*

18,45 h. - 19,30 h.: Conclusions finals i debat general



**SEMINARIS D'HISTÒRIA RURAL****Curs 2001-2002**

30 de novembre de 2001

*"La microhistòria. Una eina per a l'anàlisi de les actituds polítiques en el primer franquisme"***Jordi Font**, Grup de Recerca de l'Època Franquista de la UAB.

14 de desembre de 2001

*"Crèdit i endeutament a la plana del Baix Ter als segles XIII i XIV"***Xavier Soldevila**, Centre de Recerca d'Història Rural (ILCC - secció Vicens Vives) de la UdG.

25 de gener de 2002

*"Corts, constitucions i món rural (s. XVI)"***Eva Serra**, Universitat de Barcelona.

22 de febrer de 2002

*"Continuïtats del mas català abans i després de la Sentència Arbitral de Guadalupe"***Pere Gifre**, Centre de Recerca d'Història Rural (ILCC - secció Vicens Vives) de la UdG  
**Rosa Lluch**, Universitat de Barcelona.

22 de març de 2002

*"Els oficis de l'art del curar a la Catalunya rural de mitjan segle XIX"***Joaquim M. Puigvert**, Centre de Recerca d'Història Rural (ILCC - secció Vicens Vives) de la UdG

19 d'abril de 2002

*"Il sistema poderale in Italia centrale in età moderna e contemporanea (secoli XV-XX)"***Giuliana Biagioli**, Università degli Studi di Pisa.

24 de maig de 2002

*"El mas al Montseny"***Josep Manuel Rueda**, Museu Etnològic del Montseny "la Gabella".

Totes les sessions es faran a les 16.00 h a la sala del Centre de Recerca d'Història Rural (ILCC - secció Vicens Vives) de la Universitat de Girona.

(Facultat de Lletres, plaça Ferrater Mora, 1. 17071 Girona. Tel. 972 41 89 45).

L'assistència a 5 dels 8 seminaris és convalidable per un crèdit de l'itinerari d'Història Medieval, Moderna i Contemporània del doctorat de Lletres de la UdG.

**Beques i premis****III Beques de Recerca Joan Torró i****Cabrato**, en dues modalitats: medi ambient i cultura en l'àmbit de la zona del Montgrí, Baix Ter i les illes Medes. Dotació de cada beca 400.000 pta. Termini de presentació dels projectes: 31 de novembre de 2001. Per a més informació: Museu del Montgrí i del Baix Ter, tel. 972 75 73 01.**III Beca de Recerca Esteve Fa Tolsanas**

a un projecte d'investigació sobre qualsevol àrea de coneixement que tingui relació directa amb Llagostera. Dotació 1.803,04 euros. Termini de presentació: 31 de gener de 2002. Per a més informació: Ajuntament de Llagostera, tel. 972 80 54 36.

**VI Premi Josep Moragues de Recerca,**

en humanitats i ciències socials de l'àmbit territorial històric de la Selva. Dotació de 400.000 pta. Termini de presentació dels projectes: 15 de gener de 2002. Per a més informació: Arxiu Històric Comarcal de Santa Coloma de Farners, tel. 972 84 21 46.

**Cursos, Jornades, Congressos****Curs de tipologies documentals (testaments, inventaris i encants, capítols matrimonials)**

a l'Arxiu Històric Comarcal de Figueres, els dies 10, 17 i 24 de novembre de 2001, amb un total de 10 hores lectives. Impartit pel prof. J. Antoni Iglesias i Fonseca. Convalidable per un crèdit de lliure elecció a l'UdG. Preu 3.500 pta. Informació i inscripcions: tel. 972 67 01 78.

**"El segle de l'absolutisme 1714-1808".****VII Congrés d'Història de Barcelona**, del 27 al 29 de novembre de 2001. Inscripcions del 15 d'octubre al 26 de novembre a l'Arxiu Històric de la Ciutat de Barcelona. Preu: general 5000 pta. i estudiants 2500 pta. Per a més informació AHCB, tel. 933181195.**VI Congrés Internacional d'Història Local de Catalunya. "Sociabilitat i àmbit local"**

organitzat per l'Avenc, a celebrar el 30 de novembre i l'1 de desembre de 2001 al carrer Montalegre, núm. 7, de Barcelona. Inscripció: 5000 pta. fins al 22 d'octubre, i 6000 pta. fins al 12 de novembre. Per a més informació: Tf. 93 488 34 82. Fax 93 487 78 08. E-mail: avenc@retemail.es

**Curs Fonts Orals. La investigació a les terres de parla catalana.**

Al Museu d'Història de Catalunya, organitzat per la Coordinadora de Centres d'Estudi de Parla Catalana, els dies 14 i 15 de desembre de 2001. Inscripció: 5000 pta. o 8000 pta. (amb actes incloses). Per a més informació: Sra. Margarida Sala, Tf. 93 225 47 00, Fax 93 225 47 58 E-mail: msalaa@comreu.gencat.es

**III Col·loqui d'Estudis Transpirinencs.****"Els canvis als Pirineus"**, organitzat per la Unió de Centres d'Estudis Transpirinencs, a celebrar del 4 al 6 d'octubre de 2002 al santuari de Núria. Termini de presentació de comunicacions: 31 gener de 2002. Secretaria del col·loqui: Carme Puertas Tf. 972 70 44 99. E-mail: rde@ddgi.es**Jornades d'Història Medieval a Catalunya. Entre el mas i el mar: el creixement de les viles catalanes a l'Edat Mitjana,**

a Lloret de Mar, els dies 15, 16 i 17 de febrer de 2002, amb un total de 20 hores lectives. Convalidable per 2 crèdits de lliure elecció de l'UdG. Organitza: Centre d'Estudis Selvatans, Associació d'Història Rural, Ajuntament de Lloret i UdG. Informació i matrícules: Agenda 21, tel. 972 37 23 96.

**X Congreso de Historia Agraria,** organitzat pel Seminario de Historia Agraria, a celebrar els dies 24, 25 i 26 de gener de 2002 a Sitges. Per a més informació: Diagonal 696, 08034 Barcelona. Tf. 93 403 58 59, Fax 93 402 45 94. E-mail: colomer@eco.ub.es. El congrés girarà entorn de les següents ponències:

- "Innovación y cambio técnico en la agricultura".
- "Las agriculturas ibéricas: de la crisis de la agricultura tradicional a la política agraria común 1940-1986".
- "Las haciendas eclesiásticas en la economía preindustrial (S. XIII-XIX)".
- "El manejo del agua en la agricultura, formas de gestión y problemas actuales, S.XIII-XX".
- "Evolución histórica del modo de uso de los recursos naturales y su relación con los modos de organización y funcionamiento de los mercados".

**mestall**

redacció:

Mònica Bosch, Rosa Congost, Lídia Donat, Ricard Garcia, David Moré i Joaquim M. Puigvert

Per a informació i inscripcions:

ASSOCIACIÓ D'HISTÒRIA RURAL DE LES COMARQUES GIRONINES  
Pl. de Sant Josep, 1  
Arxiu Històric de Girona  
17004 GIRONA Tel. 972 218012  
Consulteu la nostra Web:  
www.udg.edu/ilcc/ahr.html

Periodicitat: febrer, maig i octubre.