

# mestall

any IV  
núm. 10  
juny 2002

mestall: 1. mescla de diferents espècies de cereals; 2. conjunt homogeni de coses diverses

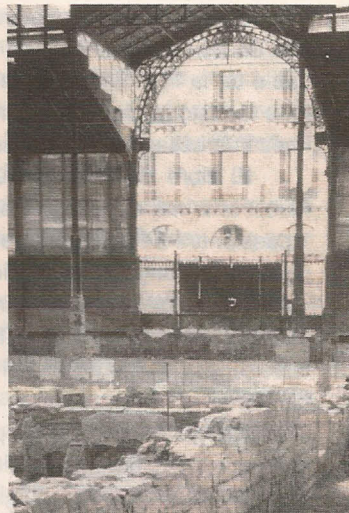
Butlletí de l'Associació d'Història Rural de les Comarques Gironines

## LES RUÏNES DEL BORN

En les darreres setmanes els mitjans de comunicació han dedicat planes i planes a parlar de les ruïnes que s'han trobat en el subsòl del mercat del Born a Barcelona i que han obligat, de moment, a paralitzar les obres destinades a construir la biblioteca provincial de Barcelona. S'han pogut llegir tota mena d'opinions (a favor i en contra) del manteniment i conservació de les esmentades ruïnes. En efecte, historiadors, departaments universitaris, arquitectes, arqueòlegs, museòlegs, gestors culturals, bibliotecaris i columnistes de diaris (sempre àvids de temes dels quals parlar i opinar) s'han posicionat davant la polèmica emprant tota mena d'arguments. De pes, la major part, i uns pocs (tot s'ha de dir) mostrant-se prou desinformatats sobre l'evolució de l'arqueologia, quan no amb considerables dosis de demagogia.

Amb quins arguments s'ha de defensar la conservació de les ruïnes? Possiblement n'hi ha molts. Però un de gruix és que les restes del Born poden incrementar (a través de registres arqueològics) el coneixement de la vida quotidiana de la Barcelona dels segles XVII i XVIII tan ben estudiada a través de la documentació escrita, especialment la de caracter notarial, municipal i parroquial. No és casualitat, doncs, que hagi estat Albert Garcia Espuche (un bon coneixedor de la ciutat a l'època moderna) una de les veus més autoritzades que s'han sentit a favor de la conservació de les ruïnes. És cert que la ciutat de Barcelona disposa de molts altres testimonis arquitectònics i urbanístics dels segles XVII i XVIII i que, sovint, no se'ls ha donat la importància que es mereixien (una conse-

qüència més del poc interès per un segles suposadament "decadents"?), tal com han denunciat recentment Manuel Arranz en el seu llibre pòstum *La menestralia de Barcelona. Els gremis de la construcció* (2001), Octavi Alexandre en el seu *Catàleg de la Destrucció del Patrimoni Arquitectònic Històric-Artístic del Centre Històric de Barcelona* (2000), o Mercè Tatjer en múltiples ocasions. Benvinguda sigui, doncs, la polèmica generada a l'entorn de les ruïnes del Born si contribueix a revaloritzar una arquitectura i un urbanisme fins ara poc valorats pel fet de no ser (diguem-ne) ni "gòtics" ni "modernistes". No s'hi val afirmar, tal com es pot llegir, en una carta al director a *El País* (14-V-2002) que



"L'arqueologia no ha de ser només una disciplina al servei de l'estudi de les èpoques antigues i medieval, sinó també dels segles moderns i contemporanis"

"arqueòlegs i historiadors defensen el seu territori 'bombardejant' la premsa amb declaracions cada vegada més altisonants sobre el 'fabulós' tresor trobat. Només els seus ulls poden veure palaus, tabernes, hostals o quadres en metre i mig de paret o elevar les llambordes a la categoria de mosaics romans". Opinions com aquesta semblen ignorar que la història i l'arqueologia ja fa temps que han superat la concepció decimonònica que només valorava tot allò que portés el *pedegree* de l'antiguitat, l'*artisticitat* i la *monumentalitat* o l'aura de "tresor".

Perquè, diguem-ho clar: des de la perspectiva de la història social, tant valor històric té per entendre l'evolució de la ciutat de Barcelona la columnata romana del temple d'August que s'amaga dins la carcassa de l'edifici del Centre Excursionista de Catalunya com les restes de l'arquitectura de la Barcelona menestral, aristocràtica i marinera que s'han tro-

### SUMARI

Portada

Les ruïnes del Born

Notes de lectura

Ramon Buxó

*L'origen i l'expansió de l'agricultura a l'Empordà, del neolític a la romanització*

Entrevista

Giuliana Biagioli

Breus

l'Associació

Agenda



bat al Born. La conservació de les ruïnes del Born pot contribuir a fer entendre que l'arqueologia no ha de ser només una disciplina al servei de l'estudi de les èpoques antigues i medieval, sinó també dels segles moderns i contemporanis. En uns moments que hom parla cada vegada més d'arqueologia industrial o d'arqueologia agrària o que es convoquen, per posar un exemple ben recent, a la Universitat Rovira i Virgili (per als propers dies 5 i 6 de juliol) unes Jornades dedicades a "La pedra seca: revalorització d'un patrimoni comú europeu", és lògic i coherent que s'hagin sentit veus que maldin per la conservació de les ruïnes del Born.

Que el jaciment del Born, per la seva inevitable càrrega simbòlica, pugui servir per alimentar discursos historiogràfics victimistes i nostàlgics no hauria de preocupar gaire ningú, en la mesura que els registres documentals (siguin de la naturalesa que siguin) admeten múltiples lectures i interpretacions per part d'una societat, la dels historiadors, prou diversificada i contrastada. Amb la condició, és clar, que es conservin degudament i es posin a disposició dels estudiosos i els ciutadans amb ganes de cultivar-se històricament.

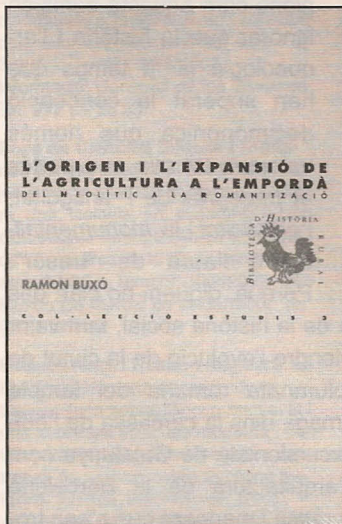
Joaquim M. Puigvert i Solà

## notes de lectura

a l'entorn de la  
Biblioteca d'Història Rural

Ramon Buxó,  
*L'origen i l'expansió de  
l'agricultura a l'Empordà,  
del neolític a la  
romanització.*

Biblioteca d'Història Rural  
(col·lecció Estudis, 3), CCG  
Edicions, Girona, 2001, 207  
pàgines.



Aquests dies de final de curs 2002 he assistit a una conferència de l'egiptòleg Josep Cervelló sobre les necròpolis menfites. En acabar presentava una fotografia poc vista: en primer terme, la terra negra cultivada de la vora del Nil, amb palmeres datileres i conreus ben arrengrats, i en segon terme les piràmides, que van ésser aixecades perquè fossin vistes per la gent que vivia prop del riu. Vaig pensar que les piràmides han estat impassibles durant 3000 anys, i que en aquest temps són elles les que han vist com en els camps d'Egipte canviaven constantment maneres de fer i conreus dins de l'ordre immutable de la inundació i de les estacions, i que la història d'aquests camps és tant o més interessant que la de les piràmides.

El llibre de Ramon Buxó ens condueix amb mà experta per aquest vial tan apassionant de la història, el que mena a l'estudi de l'origen i l'evolució de l'agricultura i de les plantes que l'han fet possible. I amb elles, a l'estudi de la forma de vida més estesa en els últims mil·lennis.

Una història que centra en l'Empordà, i en una època per a la qual, com que no tenim informació escrita, ens hem de valer de l'Arqueologia. Per això el llibre comença presentant-nos els mètodes de la paleocarpologia, que ens permeten en condicions favorables identificar les plantes del passat.

Després desfilen davant nostre les ocupacions de l'Empordà i les plantes que s'han pogut identificar en cada època i en cada hàbitat, a partir del moment que, després de l'epipaleolític, es comença a practicar l'agricultura. Finalment presenta de forma sistemàtica les plantes cultivades, els treballs agrícoles, les tècniques

de conservació dels productes i els sistemes de manteniment del sòl de què tenim testimoni.

Bona part d'aquesta informació l'autor l'aporta de primera mà, ja que és un destacat estudiós de les plantes cultivades del passat, que ha treballat en tota la conca mediterrània, especialment al Llenguadoc i a Catalunya.

Aquest és doncs un llibre important, de síntesi de totes les dades de l'Empordà, però que també en supera l'àmbit perquè presenta dades de tot Catalunya i de molts jaciments de la Mediterrània.

Hi veiem com amb el pas del temps unes espècies o varietats cultivades són substituïdes per altres, com una agricultura incipient, dedicada en principi al manteniment de les comunitats locals, cada vegada ocupa més terreny, com es transformen les tècniques agrícoles i la manipulació dels aliments, i com al mateix temps que s'estenen la vinya i l'olivera el conreu s'especialitza en determinats cereals que, emmagatzemats en sitges, són les reserves alimentàries de la població o van destinats a l'exportació. Aquesta última possibilitat planteja l'últim dels problemes de l'època estudiada. El primer seria explicar per què tenim tan pocs testimonis de plantes recol·lectades al paleolític i l'epipaleolític. I al mig molts d'altres que es van presentant dins d'aquesta història trepidant de canvis i novetats que és la de la prehistòria de l'agricultura. En definitiva, un llibre imprescindible per a la prehistòria i la història rural de l'Empordà.

Narcís Soler

Professor de Prehistòria de la UdG



# Giuliana Biagioli

## historiografia rural a Itàlia

La Dra. Giuliana Biagioli ha destacat pels seus estudis sobre la història agrària de la Toscana. Combinant l'anàlisi macro i microeconòmic, i basant-se en el treball d'arxiu sobre fonts primàries, ha centrat la seva anàlisi en l'evolució de l'estructura de la propietat agrària i del territori, així com en les dinàmiques econòmiques socials que generen. Darrerament, i sense deixar l'àmbit de la Toscana, ha orientat la seva recerca cap al sector vitivinícola.

El passat mes d'abril la Dra. Biagioli va ser al Centre de Recerca d'Història Rural de la UdG. Aprofitant l'avinentsa, el divendres dia 19 hi va impartir un seminari amb el títol "Il capo di casa è un corbellone. Il controllo padronale sulle famiglie mezzadrili nella Toscana del XIX secolo". Una estona abans vam poder parlar breument amb ella.

### Ens podria parlar una mica de la seva formació com a historiadora?

La meua formació com a historiadora ha estat bastant lenta, en el sentit que no vaig començar la meua carrera universitària pensant en formar-me com a historiadora. Vaig iniciar-la ingressant a la Universitat de Pisa i, paral·lelament, a la Scuola Normale Superiore di Pisa, dues estructures universitàries separades però relacionades entre si. Tots els alumnes de la Scuola Normale Superiore són també alumnes de la Universitat de Pisa, però a la Scuola es rep una formació específicament encaminada cap a la recerca. Quan vaig començar els meus estudis m'interessava la literatura italiana, però una certa vocació com a historiadora es va manifestar ja en el treball de recerca que vaig fer el primer any a la Normale sobre les idees polítiques referents a la Revolució Francesa de l'escriptor i poeta italià Ugo Foscolo. En aquest treball es va fer evident que el meu interès anava dirigit no tant cap a la literatura en general, sinó cap a un determinat tipus de literatura: la de caire polític.

Durant el segon any a la Normale, el meu treball de recerca ja va versar específicament sobre un tema històric, perquè em vaig adonar que la literatura no era el meu camí. Vaig fer la recerca del segon any sobre les reformes il·lustrades a la Toscana del Set-cents. Val a dir que la meua formació a la Facultat de Lletres, durant els quatre anys que va durar, va ser de caire molt general, això és, centrada en les assignatures sobretot de literatura i filologia. Els estudis d'història estaven

concentrats en el treball de recerca que vaig dur a terme a la Normale i que van començar de la mà del professor Mirri, que va ser el tutor de la meua tesi.

Podem dir que tot això em va formar tal i com formaven la Scuola Normale i els docents de la Facultat de Lletres d'aquell moment: en ambdós casos, mostrant un fort interès per la filologia. Em van ensenyar a llegir i interpretar els documents el més críticament possible. És un mètode de recerca que he transferit de la investigació sobre documents literaris o d'història de les idees als documents de la història de la cultura material i als documents econòmics. Es tracta de conservar el mateix mètode crític.

Més tard, després de llicenciar-me, la meua formació va fer un gir quan vaig anar a la London School of Economics. Vaig anar-hi per estudiar economia, teoria econòmica i història econòmica, matèries per a les quals no hi havia una formació específica a Pisa. A la London School of Economics, alhora que seguia aquests estudis també feia recerca amb historiadors econòmics, com els professors Fischer, Junker i Coleman. Va ser una experiència molt i molt interessant perquè, efectivament, allà vaig adquirir la preparació econòmica bàsica, que m'ha servit per poder eixamplar els fonaments teòrics de la recerca història que estava tirant endavant.

Finalment, he de dir que la meua formació s'ha vist fortament influenciada per la visió historiogràfica de Mario Mirri, que era, a la seva volta, alumne de Cantimori. Mirri havia estudiat filosofia, alhora era un



Giuliana Biagioli és professora d'història econòmica de la Universitat de Pisa i directora del *Centro di documentazione e ricerca sulla storia dell'agricoltura della società contadina* d'aquesta mateixa Universitat. Encapçala l'equip pisà del Grup d'Estudis sobre Agricultura i Població de la Itàlia Central. També forma part del comitè científic de l'*Istituto Alcide Cervi* i del *Centro per lo studio delle civiltà mediterranee* de la Universitat de Nàpols.



## ■ entrevista

estudis de la història de la cultura i del pensament, del pensament polític i de l'econòmic. Quan el vaig conèixer el seu principal interès se centrava en la fisiocràcia. Li interessava estudiar com la fisiocràcia havia impregnat el camp de les idees i de la cultura italiana i també com havia influït en la pràctica reformista, per exemple, de Pietro Leopoldo di Lorena, Gran Duc de Toscana, i dels seus ministres. Bé, després aquesta col·laboració amb Mario

*“vaig fer una part de la tesi consultant els documents sota la llum d'una espelma, amb guants, écharpe i una bossa d'aigua calenta”*

Mirri va continuar i encara continua ara, òbviament amb gran satisfacció per part meua, que em considero una alumna seva.

**Quan va començar a interessar-se per la Història Rural? Va ser ja des del principi, o bé amb la seva estada a Londres?**

Va ser ja des d'un bon principi, a Itàlia, quan vaig fer el pas cap a l'estudi de la història en el si de la Scuola Normale i arran dels treballs de recerca que hi vaig fer. Vaig arribar a la història rural partint de la meua recerca del segon any a la Normale, que tractava sobre la reforma il·lustrada de Pietro Leopoldo a la Toscana. Vaig llegir els treballs de Mirri sobre aquesta qüestió. Sobretot recordo un assaig seu sobre els pagesos i els propietaris durant la reforma leopoldina. Aleshores hi havia un debat sobre l'aplica-

ció de les idees en les accions de govern. Mirri havia estudiat les reformes de Pietro Leopoldo referents a la propietat de la terra, la seva temptativa de crear, a través de la concessió en emfiteusi de les *fattorie* granducals i de les *fattorie* d'ens privats, com ara els hospitals, una classe de petits propietaris que no existia a la Toscana, o que era molt reduïda. Hi havia un estudi d'Anzilotti, un historiador de principis del segle XX, que havia vist aquestes reformes de Pietro Leopoldo com un èxit, com la creació d'una petita propietat. Mirri, en canvi, va demostrar que aquestes reformes no havien tingut èxit, que no s'havia creat aquesta classe de petits propietaris. Hi havia, doncs, aquest debat sobre l'èxit de les reformes i també una polèmica sobre la condició econòmica dels pagesos que naixia, en bona mesura, de la crisi de la *mezzadria* i de l'abandó del camp per part dels pagesos en els anys 1950s: la historiografia marxista veia aquests pagesos com a pobres, endeutats, mentre que altres historiadors els veien com una categoria social més privilegiada.

Jo em vaig apropar al problema des d'una òptica diferent. Vaig pensar “hi haurà documents que mostrin, més enllà del debat de les idees, quines eren les condicions materials al camp, com funcionava, com s'havien endeutat els pagesos?”, perquè es parlava molt del deute dels colons. Em vaig entestar a buscar documents perquè, en realitat, el debat era només en el nivell teòric. Precisament va ser per la meua formació filològica que em vaig posar a buscar si hi havia documents que mostressin en quina direcció s'havia anat. Llavors va ser quan em vaig enfrontar amb els primers llibres de comptabilitat de *fattoria*, que en un principi no sabia ni llegir. Després, lentament, amb esforç, vaig començar a intentar desxifrar-los, i d'aquí va sorgir el meu interès per la història rural. Quan vaig haver de decidir el tema de la meua tesi de llicenciatura vaig voler continuar treballant sobre aquest filó, però parant l'atenció en una altra temàtica que m'havia suggerit la lectura d'Emilio Sereni sobre el capitalisme al camp.

Sereni veia alguns propietaris de la Toscana com a propietaris capitalistes, i no com a absentistes, que era com s'havien vist sempre. Un dels propietaris citats per Sereni era Bettino Ricasoli, que era més conegut com a polític que no pas com a propietari agrari. Em vaig entestar a buscar si hi havia un arxiu Ricasoli per estu-





diar les seves *fattorie* i veure si efectivament hi havia hagut transformacions en el sentit capitalista a l'agricultura toscana entre els segles XVIII i XIX. Vaig localitzar aquest arxiu a Brollo, en el Chianti, i va ser tota una experiència de vida, perquè el baró Bettino Ricasoli el va posar a la meva

zació de la propietat de la terra que va suposar la limitació dels fideïcomisos, l'abolició dels béns vinculats de l'església i la desamortització. Per tant, tenim un mercat de la terra que de cop esdevé extraordinàriament vast. He intentat veure, a partir dels cadastres del XVIII i el de 1834, com

*“L'immobilisme o el canvi depenen moltes vegades del tipus de documents que es miren o del tipus d'àrea que s'analitza”*

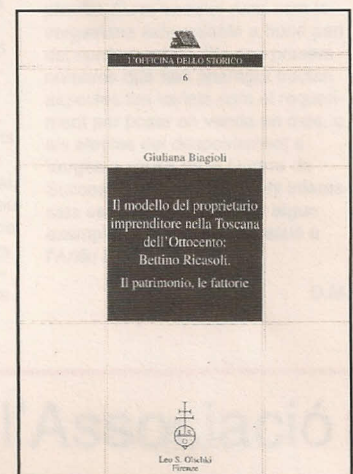
disposició, però només el podia consultar a l'hivern perquè la resta de l'any la seva família vivia al castell. Hi feia un fred horrorós, no hi havia calefacció ni llum per raons de seguretat, de manera que vaig fer una part de la tesi consultant els documents sota la llum d'una espelma, amb guants, *écharpe* i una bossa d'aigua calenta. Malauradament per a aquesta recerca -que entretant va donar lloc a la meva tesina i a la meva tesi de doctorat-, després l'arxiu es va treure de Brollo i va ser sepultat en el soterrani de l'Archivio di Stato di Firenze durant quasi vint anys sense que jo pogués acabar la meva recerca. Només recentment he pogut reprendre-la, ja que he tingut la possibilitat d'accedir de nou a aquest arxiu i així he pogut completar el treball de la meva tesi, amb vint anys de retard i quan ja havia perdut l'esperança de poder-lo acabar. Era una cosa que devia a Mario Mirri, que tenia molt d'interès en que fes aquest llibre i per sort me n'he sortit.

**Actualment, en què està treballant?**

Ja he dit que he tardat vint anys en acabar la meva tesi. Òbviament, no sóc molt bona per acabar treballs perquè, entretant, durant aquests vint anys, he fet una altra cosa que tampoc no està acabada, però que estic acabant, sobre l'evolució de la propietat de la terra i del paisatge agrari en tota una zona de la Toscana occidental. Per fer-ho, he partit de les dades dels cadastres descriptius del segle XVIII i del cadastre de 1834, ja geomètric i parcel·lari, que ja havia estudiat per a tota la Toscana en un treball editat fa temps. El tema que he treballat durant aquest temps és la transformació de la propietat de la terra en una època de profundes transformacions polítiques, institucionals i econòmiques. Amb la fi de l'Antic Règim, i a partir del reformisme il·lustrat, a Itàlia es va endegar un procés de liberalit-

s'havia redistribuït la propietat de la terra en una àrea molt extensa que va quasi des dels confins amb la província de Florència fins al mar. És una àrea cabdal en l'economia toscana. És la baixa planura de l'Arno, on trobem una gran concentració demogràfica i una gran mobilitat. He volgut veure els fenòmens de canvi en aquesta zona, on són evidents, mentre que en altres zones més marginals de la Toscana ho són molt menys. Tant és així que, estudiant aquestes altres zones, algun historiador ha parlat més aviat de la situació de la Toscana en termes d'immobilisme. L'immobilisme o el canvi depenen moltes vegades del tipus de documents que es miren o del tipus d'àrea que s'analitza. Si s'agafa clarament una zona marginal és previsible que no s'hi trobi res de nou.

Per altra banda m'estic dedicant a una cosa més institucional: l'activitat d'un centre de recerca que va néixer fa alguns anys en l'àmbit del Departament d'Història: *el Centro di Ricerca di Storia e Documentazione della società contadina*. Jo en sóc la directora i Mario Mirri el president. Des d'aquest centre portem a terme una activitat editorial i també didàctica. A més tenim un pla d'entrevistes als protagonistes de l'activitat productiva al camp, sobretot a excolons, però també a bracers, artesans, *fattori*. En aquests moments estem mirant de transformar el centre en una cosa més àmplia, més viva i, si es vol, més útil. Vol ser un centre d'estudi del territori que integri geògrafs, economistes agraris i agrònoms i sociòlegs perquè treballin juntament amb nosaltres, el nucli d'historiadors, que representem la continuïtat del centre. L'ampliació també seria territorial, en el sentit de fer un centre d'estudi del territori de la Toscana occidental, no només de la província de Pisa, sinó també de la de Lucca, Livorno i de Mazza, perquè la història de la Toscana occidental és diferent de la de la Toscana



Entre les publicacions de Giuliana Biagioli destaquen *Il modello del proprietario imprenditore nella Toscana dell'Ottocento: Bettino Ricasoli. Il patrimonio, le fattorie* (Olschki, Firenze, 2000); com editora, *Lo sguardo del Giornale Agrario Toscano sulla società rurale dell'Ottocento* (Pacini Editore, Pisa, 2000). A més ressenyem els articles "À la recherche de la qualité du vin: le Baron Ricasoli dans le Médoc en 1851" a MAYAUD, J.L., *Clio dans les vignes. mélanges offerts à G. Garrier* (PUL, Lyon, 1998) i "Tra rendita e profitto: formazione e vicende di alcuni patrimoni nobiliari in Toscana, secoli XVII- XIX" a SISE, *Tra rendita e investimenti* (Cacucci, Bari, 1998)



centro-oriental, amb la seva capital a Florència. La Toscana occidental té una trajectòria històrica peculiar i fins i tot, en aquest moment, una economia diferent, així com una estructura geomorfològica i social que val la pena d'examinar en un centre que estudiï aquesta àrea extensa. Això coincideix també amb un intent d'àrea extensa que s'està organitzant a nivell

ambientals. Tots som fills del nostre temps i, com que ara es veu que els danys ambientals tenen cada vegada més fonament, la història rural, la història de l'agricultura, per a molts investigadors joves, o no tan joves, com jo mateixa, s'està reorientant en aquesta direcció. Es tracta de posar de relleu com la utilització dels recursos en el passat pot haver estat feta

*"La macroeconomia ha esdevingut una ciència cada vegada més abstracta, cada vegada més orientada als models de tipus matemàtic i ja no fomenta l'impuls, la curiositat, a nivell teòric, per la història econòmica"*

d'administració i de gestió de la vida política. Aquests serien els meus interessos actuals des del punt de vista de la recerca i de l'activitat institucional, més enllà de la meua activitat com a docent, per a la qual em paguen i que, naturalment, procuro de tirar endavant amb una certa dedicació perquè m'agrada molt ensenyar.

**Quin és l'estat actual de la història agrària italiana? Quines són les línies de recerca que s'estan seguint? Es pot parlar d'innovació?**

En primer lloc he de dir que en aquests moments la història agrària a Itàlia es practica molt poc respecte de decennis passats. L'interès dels investigadors durant els darrers decennis s'ha orientat cap a altres sectors, per exemple vers la microhistòria i, sobretot, la història social. És pròpiament la història de les estructures econòmiques la que, segons el meu parer, ha esdevingut més feble; en part per un afebliment de la metodologia econòmica. La macroeconomia ha esdevingut una ciència cada vegada més abstracta, cada vegada més orientada als models de tipus matemàtic i ja no fomenta l'impuls, la curiositat, a nivell teòric, per la història econòmica. Per això, el tipus d'història econòmica que es fa seguint aquests models no es serveix dels instruments tradicionals de la història rural, perquè busca més aviat la reconstrucció de sèries agregades a nivell nacional. Per a la història així entesa, el tipus de documents que són a la base de la meua recerca no són presos en consideració.

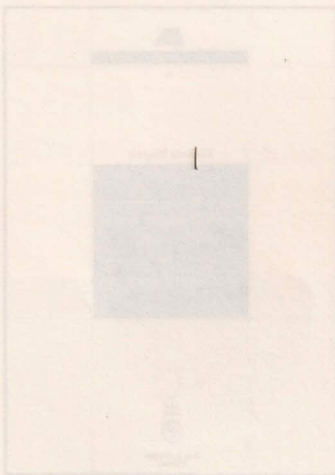
La part més interessant de la història agrària potser ve de la mà d'un tipus d'història rural nova. Bé, no és nova del tot, en definitiva, un tipus d'història que està present també a Espanya, França, Anglaterra... i que deriva dels problemes

d'una forma bastant respectuosa amb l'equilibri ambiental, més enllà del qual es produïa l'extinció de l'home (la destrucció dels recursos coincidí amb la mort per fam). És a dir com, dintre d'uns certs paràmetres -perquè una certa degradació sempre es produïa-, hi havia la necessitat de salvaguarda d'uns recursos limitats. Aquest és un sector en el qual estan treballant molts grups, sobretot a Nàpols, a Bari... fent seminaris interdisciplinaris i trobades al voltant de propostes dels historiadors econòmics. Jo ho veig com una de les possibles vies d'evolució positiva de la història rural. També molts investigadors espanyols, com Ramon Garrabou i altres, estan treballant en aquesta línia. Em sembla una direcció de recerca amb un gran futur, en el qual hi pot haver un punt de trobada amb alguns economistes joves que, des de la perspectiva de l'ecologia econòmica, recuperen l'interès per la història rural i contesten el discurs d'aquella macroeconomia abstracta de què parlàvem. Aquests economistes tracten de sortir de l'aïllament de la ciència econòmica entesa com a economia marginalista, com a economia neoclàssica, i tornar al moment en què l'economia estava lligada a la demografia, la història, la biologia, les ciències de l'home. Tornar no només a Adam Smith i Ricardo, sinó també a l'escola historiogràfica alemanya.

En aquests moments no diria res més, llevat que hi ha una vitalitat de la història rural a Itàlia. Està vivint una transformació, es publica menys que fa uns anys però hi ha una major innovació metodològica.

Text:

Mònica Bosch i Montse Pellicer



## GLOSSARI MÍNIM

**fattoria:** hisenda agrícola composta per diverses unitats d'explotació.

**mezzadria:** contracte de parceria típic de la Toscana occidental.



### Nous fons patrimonials a l'Arxiu de Figueres

Recentment l'Arxiu Històric Comarcal de Figueres ha ingressat els fons de la família Gorgot de Figueres i dels Puig Descals, ambdós dipositats pel Sr. Carlos de Aguilera i de Fontcuberta, comte de Fuenrubia. El primer és sobradament conegut pels figuerencs, ja que és tot l'arxiu familiar que estava a la Torre Gorgot abans que aquesta fos destinada a ampliació del Teatre-Museu Dalí. Consta de 36 llibells que comprenen des del segle XVI fins al 1966, a més de 92 pergamins (XIII-XVII). La documentació fa referència a l'administració del patrimoni, amb escriptures notarials i documentació comptable de gestió de les rendes i altres ingressos.



### La repercussió científica de la localització d'un document notarial: Un meteorit el 1704

La recent localització per part del nostre soci Salvador Vega i Ferrer d'una referència de la caiguda d'un meteorit la nit del 24 de desembre de 1704, entre els protocols de la notaria de Verges, ha donat peu a una recerca molt més ambiciosa que ha tingut la seva primera repercussió mediàtica en la publicació de la notícia a les actes d'un futur congrés de la nord-americana Meteoritical Society. Això ha estat possible gràcies a la recerca interdisciplinària portada a terme des

Tingueren propietats a molts pobles de la comarca, en especial a Vilamaniscle, a més de Garriguella, Peralada, Cabanes, Siurana... L'altre arxiu patrimonial (1624/1936) és el de la família Puig Descals. El primer baró de les Rodes, titol atorgat l'any 1848, fou Joan de Puig i Descals (1802-1863), hisendat de Figueres, el pare del qual havia fet molt bona fortuna amb nombrosos establiments en emfiteusi de cases al carrer d'Olot de la ciutat de Figueres. També tenia propietats a Sta. Llogaia d'Alguema, Darnius, Castelló d'E., Cantallops, Cadaqués, Vilamalla, etc. És un fons fragmentari, però suficient per a estudiar les estratègies i l'ascensió social d'aquesta família altempordanesa.

Èrika Serna

del vessant històric i documental pel propi Vega i des del vessant científic i tècnic per part de Jordi Llorca del departament de química orgànica de la UAB i membre de l'Institut d'Estudis Espacials de Catalunya, i de Josep M. Trigo-Rodríguez del departament de Ciències Experimentals de la Univ. Jaume I de Castelló de la Plana. Un projecte de recerca interdisciplinària molt interessant que resta obert a l'aportació de qualsevol persona que pugui donar més referències sobre la caiguda d'aquest meteorit la nit de Nadal de 1704 observat, segons referències documentals, a Barcelona, Matedepera i Verges. Arxius parroquials, llibres d'actes d'institucions diverses, dietaris, memòries de pagès, etc. de qualsevol arxiu de Catalunya o fins i tot d'altres territoris poden resultar d'interès. Si teniu qualsevol informació podeu trametre-la a l'adreça electrònica [savafe@teleline.es](mailto:savafe@teleline.es)

David Moré Aguirre

### Les tres dimensions de l'arquitecte. Rafel Masó fotògraf.

L'Arxiu Històric de la Demarcació de Girona del Col·legi d'Arquitectes de Catalunya ha portat a terme recentment una exposició que ha posat a l'abast del públic la producció fotogràfica del fons Masó, l'arquitecte noucentista gironí per excel·lència. Aquesta exposició s'ha complementat amb l'edició d'un llibre sota el mateix títol que posa de manifest la feina endegada des de l'ingrés d'aquest fons a l'Arxiu. Exposició i llibre estan estructurats en tres grans blocs: l'arquitectura i les arts, la vida familiar i el món rural.

És aquest darrer punt el que mereix l'esment en aquest butlletí, atès l'extraordinari valor documental d'aquest conjunt de fotografies que testimonien una realitat del nostre món rural als anys 20 i 30 del segle passat avui totalment desapareguda. Algunes d'aquestes fotografies, a través del seu caràcter familiar, aporten elements interessants per aproximar-

### Noverint Universi: Una nova publicació d'història rural

El passat mes d'abril va veure la llum una nova publicació que sota el títol "Noverint Universi" traduïble per "sàpiga tothom", pretén ésser un butlletí d'edició i divulgació de documents per a la història de Verges. Malgrat estar vinculat a un municipi, pel seu caràcter pot aportar elements d'interès per a l'estudi del món rural de les nostres comarques en general. Sota la voluntat expressada en el seu primer número d'editar documents per posar-los a l'abast dels investigadors que puguin estar-hi interessats, l'objectiu d'aquest butlletí és fomentar la recerca i l'intercanvi d'informació.

nos a la realitat camperola d'aquell període, però moltes altres destil·len la voluntat documentalista de l'autor. Són fotografies que en fer-se immortalitzen la vida quotidiana del món rural d'aquell període.

Aquest és el gran valor històric documental de bona part dels fons d'imatges que es conserven als nostres arxius, l'estudi i anàlisi dels quals permet aproximar-nos a una realitat que se'ns ha esvaït sense adonar-nos-en.

D.M.A.



Basant-se en la riquesa que aporten els fons notarials al nostre país hom hi podrà trobar referències ben diverses sobre les característiques i complexitat d'una societat rural com la vergeliana extrapolable a bona part del nord-est català. Els dos primers números que han aparegut tracten aspectes tan variats com el requeriment per posar en venda un mas, o els efectes del despoblament a Verges a causa de la Guerra de Successió. En cas d'estar-hi interessats sempre podreu trobar algun exemplar a la vostra disposició a l'Arxiu Històric de Girona.

D.M.A.

### L'Associació ja té 150 membres:

M. Àngels Adroer, Girona	Ramon Buxó, Olot	Josep Fontana, Barcelona	Joaquim Mundet, Girona	David Sala, Banyoles
Josep Alavedra, Sabadell	Ferran Calavia, Pau	Josep Formiga, Vidreres	Joan Mundet, Tossa de Mar	Pere Sala, Sarrià de Ter
Joan-Lluís Alegret, Llabilles	Maria Caldas, Girona	Joan Fort, Sant Miquel de C.	Pere Orti, Barcelona	Núria Sala, Lloret de Mar
Joaquim Alvarado, Figueres	Martina Camiade, Perpinyà	M. Dolors Fuster, Torroella de M.	Inés Padrosa - Biblioteca del	Jaume Saló, Girona
Llorenç Anglada i Laura	Lluís Camps, Celrà	Ricard Garcia, Figueres	Palau de Peralada	Manuel Sánchez, Barcelona
Anglada, Vilert	Josep Canal, Girona	Samuel Garrido, Vila-real	Didac Pagès, Llabilles	M. Àngels Sanllehy, Barcelona
Arxiu H. Com. de Banyoles	Joaquim Canals, Riudellots de la S.	Pere Gifre, Ordís	Hug Palou, Barcelona	Montserrat Sanmartí, Altafulla
Arxiu H. Com. de la Bisbal d'E.	Marciano Cárdua, Figueres	Emili Giral, Barcelona	Pere Pascual, Igualada	Antoni Saumell, Barcelona
Arxiu H. Com. de Figueres	Jaume Carreres, Barcelona	Joan Gispert, Barcelona	Josep Pellicer, Sant Gregori	Èrika Serna, Figueres
Arxiu H. Com. d'Olot	Lluís-Estevé Casellas, S. Gregori	Moisés González, Lloret de M.	Montserrat Pellicer, Ripoll	Xavier Solà, Sant Feliu de P.
Arxiu H. Com. de Sta. Coloma	Josep Clara, Girona	Josep Grabuleda, Banyoles	Magda Plana, Olot	Joaquim Solà-Morales, Girona
de Farners	Josep Clavaguera, Peralada	Didia Holgado, Figueres	Jordi Planas, Granollers	Xavier Soldevila, Palafolls
Arxiu Històric de Girona	Llorenç Codern, Barcelona	Gabriel Jover, Girona	Àngel Planas, la Bisbal d'E.	Narcís Soler, Girona
Arxiu Municipal de Blanes	Olivier Codina, Santa Coloma	Ramir Lacasa, Barcelona	Arnald Plujà, Llança	Georgina Soler, Verges
Arxiu Municipal de Figueres	(Andorra)	Arantxa Letamendi, Girona	Jaume Portella, Girona	Santi Soler, Girona
Arxiu Municipal de Girona	Josep Colls, Figueres	Emma Llach, Riudellots de la S.	Neus Puig, Quart	Enric Subiñà, Mataró
Arxiu Municipal de Llagostera	Albert Compte, Figueres	Rosa Lluch, Banyoles	Abel-Narcís de Puig-Maurice,	Xavier Torres, Girona
Arxiu Municipal de Tossa de M.	Rosa Congost, Girona	Antonio López, Sabadell	Girona	Gemma Tribó, Molins de Rei
Marc Auladell, Girona	Joan Corominas, Salt	Magdalena Mallol, Barcelona	Narcís de Puig, Vilademí	Lluís Trilla, Girona
Genís Barnosell, Sarrià de Ter	Jordi Daranas, Vidreres	Elvis Mallorquí, Riudellots de la S.	Xavier Puigvert, Olot	Carles Turon, Llagostera
Josep M. Barris, Fomells de la S.	Ignasi de Delàs, Barcelona	Joan-Lluís Marfany, Liverpool	Joaquim M. Puigvert, Vilobí d'O.	Claude Uchan, Palau-saverdera
Bibliothèque d'Histoire-	Didier Delhomme, la Bisbal d'E.	Josep Manel Martínez, Lleida	Miquel Pujol, Vilafant	Joaquim Vall-Ilosera, Girona
Département d'Histoire,	Carme Domínguez, Santa	Pascual Martínez, Valladolid	Antoni Ramon, Girona	Francesc Valls, els Hostalets de P.
Universitat de Perpinyà	Coloma de Farners	Jordi Mascarella, Ripoll	Jordi Reynés, Torroella de M.	Salvador Vega, Verges
Joan A. Blanco, Girona	Lídia Donat, Girona	Josep Matas, la Bisbal d'E.	Albert Riera, Girona	<b>Enric Vicedo, Lleida</b>
Miquel Boada, Les Planes d'H.	Àngel Duarte, Barcelona	Enric Mendizábal, Bellaterra	Marisa Roig, Capmany	Jordi Vilamala, Gurb
Jesús Bohigas, Girona	Montserrat Duran, Barcelona	Tünde Mikes, Barcelona	Rosa Ros, Girona	Montserrat Vilarassa, Olot
Xavier Bohigas, Girona	Xavier Espluga, Orrius	Pep Mollist, Sant Hilari Sacalm	Ramon Rovira, Corbera de Ll.	Sebastià Villalón, Figueres
Miquel Borrell, Sta Coloma de F.	Assumpta Fabrè, Monells	Joan Molla, Calonge	Royal Swedish Academy of	Mario Zuchitello, Tossa de M.
Pere Bosch, Banyoles	Francesc Fàbrega, Llança	David Moradell, Serinyà	Agriculture and Forestry	
Mònica Bosch, Girona	Llorenç Ferrer, Navarcles	David Moré, Tossa de Mar	Library, Estocolm	
Lluís-Jaume Buscató, Roses	Jordi Font, Banyoles	Manuel Moreno, Figueres	Enric Saguer, Girona	



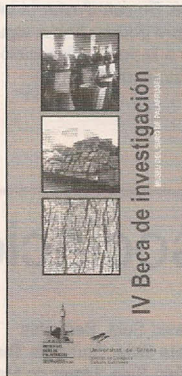
# agenda

## ■ PREMIS I BEQUES

**3è Premi Josep Lladonosa d'història local.** Al millor estudi d'història local de l'àmbit de les terres de llengua catalana, dotat amb 3.005 €. Termini: 31/8/2002. Informació: Ajunt. d'Alguair. Tel. 973 756 006.

**Vè Premi Romà Planas i Miró de memorialisme popular,** convocat per l'Associació d'Amics de l'Arxiu de la Memòria Popular, dotat amb 1.202 €. Premia el text memorístic (autobiografia, memòries...) considerat de més interès. S'admeten igualment textos escrits, com testimonis orals recollits en àudio o vídeo. Termini: 31/7/2002. Informació: Arxiu de la Memòria Popular. C/ d'Anselm Clavé, 44, 1r, 08430 La Roca del Vallès. Tel. 938 422 455. Ap. de Correus núm. 150.

**IV Beca per a la recerca Museu del Suro de Palafrugell,** convocat per la fundació pública Museu del Suro de Palafrugell i el Centre de Recerca d'Història Rural (ILCC-Secció Vicens Vives) de la UdG. S'atorgarà al millor projecte inèdit de recerca en els camps de les humanitats i de les ciències socials (història, economia, geografia, antropologia, sociologia...) que faci referència a l'àmbit temàtic del suro. Dotació: 3.000 €. Termini: 30/9/2002. Informació: Fundació Pública Museu del Suro de Palafrugell. C/ de la Tarongeta, 31, 17200 Palafrugell. Tel. 972 303 998, museudelsuro@es.dominios.net. Bases a la web: <http://www.udg.edu/ilcc/CRHR.html>



**XII Premi Joan Xirgo,** convocat pel Consorci de les Gavarres, a un projecte de recerca inèdit relacionat amb qualsevol tema de les Gavarres que contribueixi a la salvaguarda o l'estudi dels valors del massís. Dotat amb 3.005 €. Termini: 31/8/2002. Informació: Consorci de les Gavarres. Tel. 972 64 36 95

**Beca de Ciències Socials i Humanes Ernest Lluch 2002.** Al millor projecte sobre història, geografia, literatura, dret, filologia, art, economia o ciències socials referit a l'àmbit territorial de la comarca de la Garrotxa. Dotada amb 3.000 €. Termini: 30/9/2002. Inf.: Museu Comarcal de la Garrotxa. Tel. 972 279 130.

**Beques Notari Raimon Noguera.** La Fundació Noguera convoca dues beques (una sobre l'època medieval i una sobre les èpoques moderna i contemporània) als millors projectes de treball de recerca sobre temàtica històrica, jurídica, institucional, social, econòmica, artística i lingüística utilit-

zant la documentació conservada en els protocols catalans o a l'Arxiu Històric del Col·legi de Notaris de Catalunya. Dotació: 12.020 euros cadascuna. Termini: 15/11/2002. Inf.: Fundació Noguera (C/ del Notari, 4, 08002 Barcelona), tel. 93 317 48 00.

## ■ JORNADES I CONGRESSOS

**Curs d'estiu de la Universitat Pompeu Fabra "Tossa. Història i territori".** Tindrà lloc a Tossa de l'1 al 5 de juliol de 2002. Programa complet i matrícula a la web: [www.upf.es/estiu](http://www.upf.es/estiu), i Secretaria d'Accions Acadèmiques Especials de la UPF (tel. 93 542 16 71/17 90).

**VII Curs d'estiu Comtat d'Urgell "Medievalisme: noves perspectives",** Balaguer 10, 11 i 12 de juliol 2002, organitzat per la Càtedra d'Estudis Medievals Comtat d'Urgell. Programa complet a la web: [www.galeon.com/comtaturgell](http://www.galeon.com/comtaturgell). Inf. i inscripcions (fins al 9 de juliol): Arxiu Històric Comarcal de Balaguer, tel. 973 445200, a/e: [ahcbal@tinet.org](mailto:ahcbal@tinet.org).

**Primeres jornades Ensenyament-Arxiu "Didàctica amb fonts d'arxiu",** organitzades per l'ICE de la Universitat de Barcelona. Giraran a l'entorn de tres eixos: Els serveis didàctics del arxiu a Europa; Experiències didàctiques amb fonts d'arxiu a Catalunya: estat de la qüestió; i Quin model de servei didàctic volem?. Tindran lloc del 5 al 7 de setembre de 2002 a la Sala de Graus de la Facultat de Formació del Professorat, edifici de Migdia, Campus de la Vall d'Hebron. Inf. i inscripcions: [www.ub.es/ice](http://www.ub.es/ice), i tel. 93 403 51 90.

**I Setmana de l'Aigua. Entorns naturals humanitzats: el cas de la riera d'Arbúcies** - Parc Natural del Montseny. LLOC: Museu Etnològic del Montseny, La Gabella. C/ Major, 6, Arbúcies. DATES: dissabtes 22 i 29 de juny de 2002. Les jornades se centraran en set xerrades tècniques sobre el coneixement humà i mediambiental de la riera, i en una sortida de camp que recorrerà diferents trams de la riera. Inf.: Museu Etnològic del Montseny, La Gabella. Tel. 972 860 908, [memga@ddgi.es](mailto:memga@ddgi.es)

**Seminari d'arxiu i recerca històrica "Grans Arxius Catalans (I)",** organitzada per l'Arxiu Històric Comarcal de Figueres. Dedicat a la presentació de tres grans arxius catalans: l'Arxiu Històric de Protocols de Barcelona, l'Arxiu de la Corona d'Aragó i l'Arxiu Municipal de Barcelona. Tindrà lloc a l'Aula de formació del Consell Comarcal de l'Alt Empordà (C/ Nou, 48, Figueres) el 15, 22 i 29 de novembre de 10 a 13.30 h. Inf. i inscripcions: Arxiu Històric Comarcal de Figueres (tel. 972 67 01 78).

**XXX Setmana Internacional d'Estudis Medievals a Pedralbes "Europa i l'islam. Acords i desacords",** organitzades pel Museu d'Història de la Ciutat de Barcelona, l'Institut d'Estudis Medievals de la UAB i l'Institut d'Estudis de Cultura Medieval de la UB. Tindran lloc al Museu-Monestir de Pedralbes (Barcelona) del 26 al 28 de juny de 2002. Informació i inscripcions: Dep. d'Història Medieval de la UB tel. 93 333 34 66 (ext. 3144), a/e: [gh-hmpd@d1.ub.es](mailto:gh-hmpd@d1.ub.es).

**7es Jornades Antoni Varés: imatge i recerca.** Al Centre Cultural la Mercè. (Pujada de la Mercè, 12. Girona), del 19 al 22 de novembre de 2002. Termini: per a les comunicacions, fins al 15 de juny (resum); per a inscripcions, fins al 31/10/2002. Les jornades s'iniciaran amb un taller de dos dies de durada sobre Els procediments fotomecànics: història, identificació i conservació, i seguiran amb la presentació de propostes i experiències sobre el tractament de col·leccions fotogràfiques d'Europa i Amèrica. Inf: Secretaria de les jornades. Centre de Recerca i Difusió de la Imatge. Placeta de l'Institut Vell, 1, 17004 Girona. Tel. 972 221 545, [crdi@ajgirona.org](mailto:crdi@ajgirona.org)



**XXIX Semana de Estudios Medievales "Las sociedades urbanas en la España Medieval",** organitzades pel Departamento de Educación y Cultura del Gobierno de Navarra. Tindran lloc a Estella del 15 al 19 de juliol de 2002. Programa, informació i inscripcions a la web: [www.cfnavarra.es/cultura/medieval](http://www.cfnavarra.es/cultura/medieval), i tel. 948 426 065.

**III Col·loqui d'Estudis Transpirennes: els canvis als Pirineus.** Al Santuari de Núria (Ripollès), del 4 al 6 d'octubre de 2002. Els àmbits de treball són: "Demografia i canvi climàtic", "Etnografia: els canvis al món pastoril", "Història i Filologia: les transformacions al Pirineu vistes des de la història i les altres ciències socials i humanístiques", i "Ambiental". Organitzat per la Unió de Centres d'Estudis Transpirennes. Inf.: Secretaria del Comitè Científic, [petraria@terra.es](mailto:petraria@terra.es); Secretaria del III Col·loqui, c/ de Joan Miró, 2-4, 17500 Ripoll; tel. 972 704 499, [equinocci@terra.es](mailto:equinocci@terra.es)

**IV Jornades sobre Sistemes agraris, organització social i poder local als Països Catalans "Fires, mercats i món rural",** organitzades pel departament d'Història de la Univ. de Lleida i el Patronat Municipal "Josep Lladonosa" d'Alguair. Tindran lloc a Alguair, del 7 al 9 de novembre de 2002. Els eixos conductors de les Jornades seran: a) la formació dels mercats i la participació en aquest procés de les economies pageses; b) les àrees d'influència i la circulació de les mercaderies; c) el mercat: estímul o fre per al desenvolupament de les economies pageses?. A més a més, les jornades incorporaran un seminari sobre metrologia. Es poden enviar propostes al Comitè Científic a l'adreça electrònica: [fires@historia.udl.es](mailto:fires@historia.udl.es)

**Màster en Gestió d'Institucions Culturals.** A la Universitat Internacional de Catalunya, durant el curs

2002-2003, de dilluns a dijous, de 18.00 a 22.00 h. Curs de 640 hores. Consta de matèries com producció cultural, finançament, aspectes organitzatius directius i jurídics, etc... Destinat a professionals, acadèmics i estudiants. Hi haurà sessions informatives els dies 22 de maig i 13 de juny a les 19.30 h. Es demana confirmar assistència per telèfon. Inf.: Universitat Internacional de Catalunya. Campus d'Iradier, c/ Immaculada, 22. 08017 Barcelona. Tel. 932 541800 (Sra. Mariona Vila).

**Col·loqui franco-britànic "Histoire rurale comparée",** organitzat per l'Association d'Histoire et Sociétés Rurales, la British Agricultural History Society i el Laboratoire d'Histoire Anthropologique. Tindrà lloc a Le Mans, Universitat du Maine, del 12-14 setembre 2002. Tractarà aspectes relacionats amb la diferenciació social: dia 13 "Rapports à la terre et différenciation sociale au village (XIIIe-XIXe s.)" i "Le rôle des femmes dans le monde rural (XVIIe-XXe s.)", i dia 14 "À la recherche des facteurs du changement. La production agricole à partir des inventaires après décès (XIIIe-XIXe s.)." Informació i inscripcions: [Brigitte.Bellanger@univ-lemans.fr](mailto:Brigitte.Bellanger@univ-lemans.fr)

## ■ EXPOSICIONS

**El Montgrí que hem oblidat.** Museu del Montgrí i del Baix Ter (C/ Major, 31, Torroella de Montgrí), del 26/10/2001 al setembre de 2002.

L'exposició vol donar a conèixer els resultats dels treballs de recerca sobre el massís del Montgrí que, des de fa tres anys, es venen promovent des d'aquest museu i que apareixen publicats al número 19 de la seva publicació periòdica Papers del Montgrí. Entre altres aspectes, s'explica l'estudi de les activitats tradicionals a la zona, exemples de "paisatge humanitzat" (barraques, forns de calç, aixars, l'activitat ramadera...) i, de manera específica, la construcció en pedra seca vista com a manifestació genuïna de l'arquitectura de les activitats tradicionals a l'àrea Mediterrània. Inf.: Museu del Montgrí i del Baix Ter. C/ Major, 31, 17257 Torroella de Montgrí. Tel. 972 757 301, [tdm@ddgi.es](mailto:tdm@ddgi.es)

**mestall**



redacció:  
Mònica Bosch, Rosa Congost,  
Lídia Donat, Ricard Garcia, David  
Moré, Joaquim M. Puigvert  
Per a informació i inscripcions:

ASSOCIACIÓ D'HISTÒRIA  
RURAL DE LES COMARQUES  
GIRONINES

Pl. de Sant Josep, 1  
Arxiu Històric de Girona  
17004 GIRONA  
Tel. 972 22 55 00  
Consulteu la nostra Web:  
[www.udg.edu/ilcc/ahr.html](http://www.udg.edu/ilcc/ahr.html)

Periodicitat: febrer, maig i octubre.  
Dipòsit legal: GI-731-1999