

# XVI!

ANY II n° 5 Primavera 1988

REVISTA COMARCAL  
DELS PORTS

Ajut 225,- pts.



**LA  
DONA  
ALS  
PORTS**



# SUMARI

## EDITORIAL

### MONOGRÀFIC: LA DONA A LA COMARCA

- Introducció
- Estructura socio-econòmica de la Comarca i participació de la dona en l'activitat econòmica
- Situació de la dona en l'àmbit familiar
- Nivell educatiu i comportament cultural
- Dona i Societat
- Dona i Salut
- Situació de discriminació
- Conclusions
- Articles d'Opinió

## COMARCA

- Informació Comarcal

## EL CAMP

## LA BÚSTIA

## CULTURA

- Primícia
- Els refranys
- Publicacions

## OPINIÓ

- Desficiés d'un desficiós

## TRADICIONS POPULARS

- Les Festes. A les flors

**Equip de redacció:** Carme Segura (Cinctorres), Narcisa Rambla (El Forcall), Ramon Bel i Bartomeu Messeguer (Herbers), Josep Maria Zapater (La Mata), José Bordàs -esports-, Ernest Querol, Jesús Sangüesa (Morella), Emili Vinaixa (Portell), Manuel Clemente, Quico Blasco (Sorita), Josep Manuel Falcó (Vilafranca).

**Fotografia:** Grup de Fotografia de Morella i Salvador Rabaza.

**Portada:** Julio Curbó.

**Dibuixant:** Jesús Orti.

**Correcció lingüística:** Josefina Borrás, Ernest Querol.

**Col·laboradors:** Tots els que vulgueu escriure.

**Administració:** Rafael Prats.

**Distribució:** Joan Carles Marcobal.

**Edite:** L'Associació Cultural i Comissió de Normalització Lingüística dels Ports. Correspondència a l'Apartat de Correus nº 18. 12300 Morella.

**C.I.F.:** G 12080636. - **Imprimeix:** Jordi Dasso Carcellé. - **Dipòsit Legal:** B. 20.594-1987.

## Editorial

# La contaminació: poc té a dir la justícia

## El judici a la tèrmica de cercs: una premonició

La Central Tèrmica de Cercs està situada prop de Berga, Barcelona. A més de les moltes semblances que té amb la d'Andorra –tot i que és molt més menuda– contamine una zona que es diu **el Portet**. A finals de febrer s'ha resolt el processament del President de la Central per delictes ecològic. La sentència ens pot fer caure l'ànima als peus, l'han condemnat a un més de presó, a una multa de 30.000 pessetes, i a la Central a pagar 2.600.000 pessetes als cinc masovers que van iniciar el tràmit judicial perquè se'ls havien mort les vaques i d'altres caps de bestiar havien emmalaltit. Això després de contaminar durant 17 anys, destrossar la vegetació de la comarca i afectar als animals i a les persones; com ha fet saber el metge de Vallcebre: els dies que hi ha més fumera s'incrememente «la incidència en reaguditzacions de bronquitis, asmàtics, amigdalitis, conjuntivitis...» a més d'afirmar que són els productes com el diòxid de sofre els que provoquen una irritació i una sobreinfecció en els casos de conjuntivitis o èczemes a la pell.

La cosa pitjor és que el tribunal diu que no és competència seua, sinó de l'administració, ordenar que s'instal·len filtres a les ximeneres.

Davant d'això, què estem esperant ací de la justícia? Si a Cercs no és competència d'ells, ací tampoc no ho serà. Quins resultats pot donar la demanda civil presentada? El primer resultat és la paralització de les protestes: esperem que ploquen cireres mentre el que plou és sofre? No és una estratègia errada acudir només a la justícia quan no pot obligar a l'empresa a adoptar mesures correctores? A més, tenint en compte que l'empresa és majoritàriament de l'**Instituto Nacional de Industria (I.N.I.)**. Pareix que des de la manifestació del 8 de març de l'any passat ja tots ens hem quedat més tranquils, després ja no s'ha tornat a fer res més. Deu ser que si ens maten la comarca, i a lo pitjor a nosaltres, serà amb la garantia de l'Estat.

**NOTA:** Per un error tipogràfic al sumari i al títol del monogràfic deie «L'educació a la Comarca» on havie de dir «El fet religiós als Ports».

## Observacions al Monogràfic sobre la Religió

L'altre dia llegint AU<sup>3</sup>, el monogràfic de la Religió, en van vindre moltes coses al cap.

La primera va ser el notar un pessimisme molt gran en tots els capellans que col·laboraven cosa normal si pensem el que ere l'Església fa uns pocs anys i mirem el que es ara.

Cada vegada més, grans sectors de l'Església accepten la idea que la figura de Crist, fos una figura política del seu temps, amb unes idees i unes intencions molt bones per a la seua època, fa dos mil anys.

Però, és clar, des de llavors fins ara la gent, a través de les diferents cultures, ha anat avançant, i amb ella la religió també, encara que no sempre de les millors maneres. Recordem les diferents guerres, abusos de tots tipus, col·laboracions amb règims dubtosos, etc., coses que van en contra dels seus principis i acó la gent ho pense.

Passant als nostres temps, on la gent té una cultura més gran, l'Església està quedant-se darrere per uns temes tan elementals, com el sexe, el divorci, l'avort, etc., coses que la gent està assimilant bastant bé i que fan allunyar les relacions entre les dues parts.

Un altre tema fonamental es l'condòmic, en un món com el nostre quan tot es medeix pels diners, no podie estar al marge l'Església, de part naturalment dels poderosos, si tens diners tindràs bon casament, bon enterrament, bon sermó, pensem en el "sobre" obligatori on s'ha de posar la voluntat, però menys de mil duros fa feo, diu algun que altre capellà.

Tampoc no tot està de baixa, per exemple les rogatives estan augmentant el nombre de gent que hi va, i es que gaudim tant.

J.M.V.

# MONOGRÀFIC

## «La dona a la Comarca»

Coordinat per: GRUP DE DONES DELS PORTS

### 1.- INTRODUCCIÓ

Aquest monogràfic que teniu a les mans, és un treball que ha estat realitzat per un grup de xiques/dones que vivim tot l'any a la Comarca, això vol dir que la coneixem bé. Que estem a les festes, a les vacances, a l'estiu quan tot és bonic i es fan activitats de tot tipus, però també estem els llargs i freds dies d'hivern, quan la població disminueix a la meitat, i es queda la «població real», quan les activitats culturals, esportives, socials també disminueixen i ens quedem les/els de sempre, per a viure, per a treballar, per a organitzar.

Aquest treball no pretén ser un estudi minuciós de la situació real de les dones de la Comarca, tampoc no pretén ser representatiu ni portaveu de totes les dones, simplement vol deixar constància de l'opinió d'unes dones que són d'ací, que viuen aquí, i que un dia, parlant amb un membre del Consell de Redacció d'aquesta Revista, va eixir el tema: Per què no fer un monogràfic sobre la dona a la Comarca dels Ports?, com una activitat més de les que organitze periòdicament el Grup de Dones dels Ports... i ens vam posar mans a l'obra.

Hem utilitzat com a base del monogràfic, els treballs preliminars d'un estudi sociològic sobre la situació de la dona a la Comarca dels Ports, hem tret xifres i dades de l'I.N.E. de la Diputació Provincial de Castelló, ens hem posat en contacte amb Associacions, grups de treball, sindicats, partits polítics, Institucions, etc. de la Comarca, per tal de comprovar la participació de la dona en aquests camps, i ara us oferim els resultats.

Si qualsevol dona de la Comarca, dissentís del que ací s'exposa, les que hem realitzat el treball, estem

obertes a qualsevol opinió i contestació al que ací s'ha dit.

### 2.- ESTRUCTURA SÒCIO-ECONÒMICA DE LA COMARCA DELS PORTS.

Els Ports, és com tots sabem una Comarca muntayosa, de recursos naturals escassos. Està aïllada de les grans vies de comunicació i té un greu dèficit en equipaments. Tot això la configuren com una Comarca deprimida.

Els 14 pobles que formen la Comarca, donen un escàs volum de població: no arriba als 10.000 habitants i excepte Morella i Vilafranca que superen els 3.000, cap dels altres arriba als 1.000.

Segons les fonts d'informació (I.N.E. - DIPUTACIÓ) podem veure com d'una població de 9.119 h. que té la Comarca, hi ha 4.409 homes i 4.710 dones, dels quals estan en edat de treballar: 3.350 homes i 3.414 dones.

#### DISTRIBUCIÓ DE LA POBLACIÓ

	Total	Homes	Dones
POBLACIÓ	9.119	4.409	4.710
EDAT			
TREB.	6.764	3.350	3.414
OCUPATS	2.956	2.246	710
FEINES			
LLAR.	1.772	10	1.762
RETIRATS	2.233	981	1.252

Si analitzem com es distribueix la població activa entre els sectors productius, podem veure un elevat percentatge de població activa agrària en tots els pobles de la Comarca, mentre que la població que treballa en la indústria, es concentra en Vilafranca, i Morella i en proporcions més petites en altres municipis com: Cinctorres, el Forcall i Portell.

### DISTRIBUCIÓ SECTORIAL DE LA POBLACIÓ ACTIVA

	Primari	Secundari	Terciari
ELS PORTS	64,4%	20,1%	15,5%

### PARTICIPACIÓ DE LA DONA EN L'ACTIVITAT ECONÒMICA

La participació de la dona en l'activitat econòmica és molt important tenint en compte els canvis en el seu rol de dona que això ha provocat.

S'entén com activitat econòmica femenina, tot allò que no és treball domèstic, és a dir, una activitat extrafamiliar remunerada, però també el treball a domicili i tota aquella activitat realitzada en l'empresa familiar que, malgrat no ser remunerada, té un gran valor productiu i econòmic. En l'empresa familiar o **autònoma**, el titular del treball i també de l'assegurança sol ser el pare o el marit.

La dona de la Comarca dels Ports, participe directament i indirecta en el món del treball.

Si ens fixem en les dades indicades, vorem com directament tan sols, de 2.956 persones ocupades, 710 dones participen realment en el món del treball. Aquestes estan distribuïdes en els següents sectors de treball:

- 1.- Fàbriques tèxtils.
- 2.- Activitats agràries i ramaderes.
- 3.- Comerços, bars i altres serveis.
- 4.- Ensenyament i administratives.

Com hem vist, tan sols 710 dones de les 3.413 que hi ha en edat de treballar, ho fan en els treballs assalariats, la resta participen indirectament en el món del treball i, en la major part de casos, amb treballs d'ajuda econòmica domèstica,

sobretot feines del camp, granges, masos... o en treballs marginals a domicili: confecció, jerseis, neteja en altres domicilis... sempre tenint en compte que tant en un cas com

en l'altre, és ella la que s'ocupa de les feines de la llar, de l'educació dels fills, dels malalts i vells de la casa.

## FITXA TÈCNICA DE L'ENQUESTA

**Univers:** Majors de divuit anys residents a la Península i Balears. **Mostra:** 1.295 entrevistes seleccionades de forma polietàpica mitjançant quotes amb un error de més-menys 2,8 %. **Camp:** Del 13 al 15 de maig de 1985. **Realització:** E.C.O. (Estudis Comercials i d'Opinió, S.A.; membre d'Ancemo. En exclusiva per a CAMBIO 16.

### EL SEXE DE LES EMPRESES

Empresaris per sectors	homes	dones	% total dones
Comerç, restaurants, hosteleria, reparacions	130.000	18.200	8,14
Indústries manufactureres	48.000	3.200	6,25
Construcció	45.000	100	0,22
Agricultura i pesca	28.300	1.800	5,9
Indústries transformadores dels metalls Mecànica de precisió	22.000	100	0,45
Finances, assegurances, serveis fets a empreses i lloguers	17.500	800	4,3
D'altres serveis	10.600	740	6,5
Transports i comunicacions	9.400	500	5
Extracció de minerals no energètics Indústria química	8.500	—	—
Energia i aigua	1.000	400	28,5
<b>TOTAL .....</b>	<b>321.200</b>	<b>32.600</b>	<b>9,2</b>

### 3.- SITUACIÓ DE LA DONA EN L'ÀMBIT FAMILIAR

El paper de la dona, dins de la família, és múltiple, és alhora: Dona, mare, infermera, mestra, cuinera, senyora de la neteja, modista, planxadora, i a més a més administradora de l'economia familiar. Aquesta situació variarà segons el caràcter de la dona, i les seues possibilitats econòmiques i intel·lectuals.

#### TREBALL DOMÈSTIC:

En una societat en la qual predomina el treball industrial, el treball domèstic és un treball artesanal, no retribuït, reduït al món de la casa, que suposa un gran esforç, i té poca rellevància i prestigi social.

Una gran part de l'educació que rep la dona, l'orienta cap al treball de la casa o treball domèstic, entenent-lo aquest com una activitat vinculada al món dels afectes, que permet mantenir l'estructura familiar tradicional: l'home és el que surt fora de casa a treballar per a guanyar uns diners i mantenir a la família, el que li permet mantenir la seua autoritat econòmica i també social; la dona és la que es quede a casa realitzant el treball domèstic, tenint-ho tot a punt per a tots, i mantenint eixe difícil equilibri de l'anomenada «família». També es donen casos en què la dona, deixe el paper de protagonista a l'home, de cara a l'exterior, però segueix influïent en les decisions importants que s'han de prendre, tant en la casa, la família, el negoci, etc.

### TREBALL I POLÍTICA

**La dona té les mateixes possibilitats de promoció que l'home.**

%	Home		Dona	
	Sí	No	Sí	No
En el treball	56	41	48	49
En la política	59	37	42	52

**Comparant amb fa 10 anys les possibilitats de promoció de la dona són en l'actualitat més, igual o menys.**

%	Home			Dona		
	Més	Igual	Menys	Més	Igual	Menys
En el treball	80	12	8	78	12	7
En la política	81	12	6	77	14	4

**Totes les dones fan el treball domèstic, unes com la seua professió exclusiva (mestresses) i les altres compaginant-lo amb un altre treball, remunerat o no, fora o dins de la casa.**

**Aquestes professions són tan apropiades per a una dona com per a un home.**

%	Millor una dona		Igual		Millor un home	
	Home	Dona	Home	Dona	Home	Dona
Advocat	2	1	85	90	13	8
Miner	0	0	15	24	84	74
Ministre del govern	1	1	69	71	30	25
Esport	1	1	89	93	9	5
Tasques de la llar	56	40	42	58	1	1
Servei militar	0	0	34	36	61	55
Metge cirurgià	2	0	82	87	16	11
Dirigir el trànsit	1	2	81	83	18	15
Escriure a màquina	18	9	79	89	1	1

**El rendiment d'una dona al treball, en comparació amb l'home.**

%	Home	Dona
Superior a l'home	5	13
Igual	65	72
És inferior a l'home	26	14

**La dona casada haurie de:**

%	Home	Dona
Ser sempre i exclusivament «Ama de Casa»	18	9
Treballar només si no té fills menuts	26	28
Treballar fora de casa quan vulgue encara que tingue fills menuts	51	60

**Si poguere triar, que s'estimaria més la dona casada:**

%	Home	Dona
Ser «Ama de Casa»	22	14
Treballar fora	37	45
Les dues coses	34	38

**RELACIÓ DE LA PARELLA:**

Aquesta pot entendre's de dues maneres: 1.- Com a destí de la dona, nàixer per a casar-se i formar una família, amb tot el que això suposa. 2.- Com una opció més, en tant que la vida en parella és de lliure elecció front a altres formes de convivència. Hem de reconèixer que l'opció del matrimoni pesa més que les altres.

Si el matrimoni s'entén com un destí o s'entén com una opció més, les expectatives creades ens portaran a unes relacions de parella ben diferents. En el primer cas, el matrimoni i la família seran la finalitat de la vida de la dona, viurà i existirà per ells, i en raó d'ells; i si no és corresposta en la mateixa mesura es sentirà frustrada, donarà molt més del que ella rebrà i això la

podrà portar a conflictes psicològics i depressions.

En el segon cas, quan la vida en parella és una opció més, la dona en primer lloc és ella mateixa, amb unes qualitats i necessitats concretes, en el seu treball o professió, en els seus amics, en les seues llibertats, en la seua vida de parella i els seus fills, no com una finalitat, sinó com uns components més de la seua vida. Hem d'apuntar que encarregar-se dels fills, i més quan són menuts, limite les seues possibilitats de fer coses per falta de temps, però no les colapse. Si al seu costat té un company que col·labore en les tasques domèstiques i dels fills, la relació d'aquesta parella serà la més aproximada a «la ideal», però com sabem que la ideal no es done quasi mai, la relació en parella sempre comporte un cert grau de dependència entre els membres, i de cedir un i l'altre en bé d'una millor convivència. Pensem que cedeix més la dona que l'home, en general.

**ATENCIÓ ALS FILLS**

L'atenció als fills, dins de l'àmbit familiar, és una tasca «quasi exclusiva» de la dona, l'home sol limitar-se a fer-los jugar, dur-los de passeig i cuidar-los algun «rato». L'alimentació, higiene, visites al metge, revisions, vacunes, seguiment dels estudis, relació amb els mestres, etc... són coses que fa la dona normalment. Podem dir que al ser els nuclis de població menuts, la manca de serveis assistencials com: Guarderies, cases-bressol, etc... està suplida per la col·laboració (importantíssima dels avis, principalment, amics, parents i veïns, en menor grau.

**4.- NIVELL EDUCATIU I COMPORTAMENT CULTURAL**

El nº d'alumnes matriculats en els vuit cursos d'E.G.B. i dos de Pre-Escolar, és de 371, dels quals 182 corresponen a xiquetes i 189 a xiquets.

L'escolarització femenina de la Comarca és total i igualitària per a tots dos sexes si ens atenem a les matèries impartides, que són exactament les mateixes i a l'actitud del professorat. Els llibres de text



Foto: Julio Carbó

posen una nota de contrapunt en el procés: en el de matemàtiques, per exemple, en la lletra dels problemes s'observa que són molts els homes que munten negocis i porten empreses, mentre que a penes apareix, tímidament, alguna dona que ho intente.

Les xiquetes segueixen educant-se a través d'altres activitats complementàries extra-escolars. Assisteixen, per exemple, a classes de música, dansa i idiomes. No totes, clar, però sí més que els xiquets. Com a nota curiosa, per exemple: entre els alumnes de 7<sup>a</sup> d'E.G.B., hi ha 9 xiquetes que reben classes d'idiomes fora de l'escola, mentre que sols 2 xiquets hi assisteixen.

Quant a l'ocupació del temps lliure, és empleat, principalment, en veure la T.V., seguit de jugar amb l'ordinador o maquinetes electròniques, per tots dos sexes. A partir d'aquestes dues primeres activitats lúdiques, les preferències es dissocien i mentre les xiquetes es decanten per la lectura, i escoltar música, els xiquets prefereixen les activitats esportives en general.

Per una altra banda, com l'educació també és cosa dels pares i continua en casa, hem preguntat als alumnes de la 2<sup>a</sup> etapa d'E.G.B. sobre la seua participació en xicotetes

tasques domèstiques, com per exemple: parar taula, preparar-se l'entrepà, preparar-se el desdèjuni, fer-se el llit, i fins i tot netejar la seua habitació. Per a començar totes les preguntes van ser acceptades amb normalitat i, assombrosament la majoria partícipe d'aquestes tasques, encara que en un percentatge lleugerament superior les xiquetes als xiquets.

A un grup format per 60 xiquetes i 60 xiquets d'edats compreses entre els 11 i els 14 anys, se'ls ha fet la següent pregunta: «Quina professió t'agradaria exercir o quins estudis seguir quan sigues més gran?» I s'han obtingut els següents resultats per ordre de preferència:

#### XIQUES

Professores o mestres .....	18
Puericultores .....	6
Dependentes (comerç) .....	5
Periodistes .....	5
Perruqueres .....	4
Metgesses .....	4
Secretàries .....	4
Esportistes .....	4
Altres .....	10

#### XICS

Agricultors, grangers .....	10
Mecànics .....	9
Camioners .....	7
Pilots .....	5
Esportistes .....	5
Mestres .....	3
Militars .....	3
Altres .....	18

Ací sí que es veu que les xiques trien en una majoria professions o oficis considerats típicament femenins (mestres, puericultores, perruqueres...) mentre que els xics escullen, amb preferència els oficis considerats típicament masculins (agricultors, mecànics, camioners...).

#### EDUCACIÓ A NIVELL DE B.U.P. I C.O.U.

Alumnes matriculats Curs	Han acabat B.U.P.	S'han matric. en Estudis Superiors
79-80 ♂ - 9 ♀ - 10	♂ - 4 ♀ - 6	♂ - 1 ♀ - 5
80-81 ♂ - 14 ♀ - 6	♂ - 7 ♀ - 3	♂ - 4 ♀ - 3
81-82 ♂ - 8 ♀ - 15	♂ - 5 ♀ - 8	♂ - 2 ♀ - 4
82-83 ♂ - 17 ♀ - 9	♂ - 9 ♀ - 7	♂ - 5 ♀ - 4
83-84 ♂ - 12 ♀ - 24	♂ - 6 ♀ - 17	♂ - 5 ♀ - 13
84-85 ♂ - 22 ♀ - 19	♂ - 10 ♀ - 12	Aquest curs estan fent C.O.U.

♂ Homes ♀ Dones

Fent el seguiment de l'educació de la dona, hem apreciat, mitjançant l'observació del gràfic anterior, que en aquesta etapa, hi ha un major aprofitament dels estudis per part de les dones. Són més les xiques que acaben els estudis començats que els xics... podria ser degut a que als xics els ixen més treballs a aquesta edat que a les xiques?

La conclusió final és que de 83 dones que comencen estudis mitjans, n'arriben 29 a la Universitat, el que representa el 39,4 %, mentre que de 82 homes n'arriben 17, i representa el 20,7 %.

**EDUCACIÓ PERMANENT  
D'ADULTS.  
(UNIVERSITAT POPULAR)**

En aquesta etapa ens tornem a trobar amb l'agradable sorpresa d'una major participació de la dona adulta en l'educació i, a més, d'una forma aplastant.

Ja quasi s'accepta com a normal que la dona participe majoritàriament en els cursos de tall i confecció, impartits per tota la Comarca, per ser aquesta activitat, considerada, des de sempre, com típicament femenina, però... què podem dir dels cursos d'anglès, valencià, graduat escolar, mecanografia o comptabilitat?

**Gràfic dels cursos d'E.P.A.  
de la Comarca**

**CURSOS D'ADULTS**

**MORELLA**

	Total	Homes	Dones	% Dones
Manualitats	19	0	19	
Corte i Conf.	27	0	27	
Fotografia	10	8	2	
Mecanografia	7	1	6	
Fang	10	4	6	
Dibuix-Pintura	11	3	8	
Anglès	30	10	20	
Valencià	14	5	9	
Alfabetització	3	0	3	
Grad. Escolar	8	3	5	
<b>TOTAL</b>	<b>139</b>	<b>34</b>	<b>105</b>	<b>75,53%</b>

**FORCALL - LA MATA**

	Total	Homes	Dones	% Dones
Graduat				
Escolar	7	4	3	
Valencià	14	4	10	
<b>TOTAL</b>	<b>21</b>	<b>8</b>	<b>13</b>	<b>61,90%</b>

**BENASSAL:**

	Total	Homes	Dones	% Dones
Manualitats	34	0	34	
Cuina	19	0	19	
Informàtica	19	9	10	
Anglès	12	3	9	
Balls	8	1	7	
Ioga	20	2	18	
Pintura	8	2	6	
Mecanografia	10	4	6	
Corte	16	0	16	
Comptabilitat	9	4	5	
Fotografia	4	3	1	
Graduat Esc.	10	6	4	
<b>TOTAL</b>	<b>169</b>	<b>34</b>	<b>135</b>	<b>79,88%</b>

**VILAFRANCA:**

	Total	Homes	Dones	% Dones
Manualitats	65	0	65	
Gimnàstica f.	46	0	46	
Tall i confecció	31	0	31	
Anglès	22	7	15	
Mecanografia	15	4	11	
Valencià	16	7	9	
Alfabetització	4	1	3	
G. Escolar	17	6	11	
<b>TOTAL</b>	<b>216</b>	<b>25</b>	<b>191</b>	<b>88,42%</b>

**CINCTORRES:**

	Total	Homes	Dones	% Dones
Tall i Conf.	25	00	25	100,-%
<b>TOTAL</b>	<b>25</b>	<b>0</b>	<b>25</b>	<b>100,-%</b>

	Total	Homes	Dones	% Dones
MORELLA	139	34	105	75,53
FORCALL - LA MATA	21	8	13	61,90
BENASSAL	169	34	135	79,88
VILAFRANCA	216	25	191	88,42
CINCTORRES	25	0	25	100,-
<b>TOTALS</b>	<b>570</b>	<b>101</b>	<b>469</b>	<b>82,28</b>



*No limites la seua educació.  
És una dona del segle XXI.*

**ESCOLA TALLER:**

A l'Escola Taller, assisteixen 24 alumnes dels quals, solament 9 són dones, repartides en les següents especialitats:

- Obrer ..... 2
- Picapedrer ..... 2
- Talla ..... 4
- Fusteria ..... 1

Les dones participen menys que els homes, excepte en talla, on els superen. Però donat que aquestes activitats pertencen a oficis considerats típicament masculins, ens pareix una participació satisfactòria.

**UNIVERSITAT NACIONAL  
D'EDUCACIÓ A DISTÀNCIA  
(U.N.E.D.)**

No saben de cap dona de la Comarca que estigues rebent educació a través d'aquest sistema, i sí de dos homes que realitzen o han realitzat estudis de dret.



## ESCOLA OFICIAL D'IDIOMES

Per al present curs 1987/88, hi ha 22 alumnes matriculats a l'Escola Oficial d'Idiomes de Castelló (de diferents edats) dels quals 19 són xiques/dones i 3 xics.

## EDUCACIÓ COMPLEMENTÀRIA MÚSICA

La proporció d'alumnes que assisteixen a les classes de música és la següent:

XIQUETES .....	37
XIQUETS .....	24
DONES .....	6
HOMES .....	2

Aquestes dades demostren l'interès que els pares tenen respecte a una educació completa per als seus fills i, sense dubte, les xiquetes no queden de costat, sinó que existeixen en major nombre que els xiquets. És curiós que aquesta dada no quede reflectida després en la vida, a través de la Banda Municipal, per exemple, on la participació femenina és molt escassa.

**DANSA.** L'assistència a aquest tipus d'activitat educativa és majoritàriament femenina, i no ens referim ja als cursos de gimnàstica i aeròbic per a adults, on la professora sols admet a dones (i on per cert, hi ha una molt bona assistència de joves i mestresses de casa), sinó als cursos de dansa per a xiquets, on per 60 xiquetes, hi assisteixen 3 xiquets.

Pot ser, la dansa i el ball es continuen considerant una activitat típicament femenina, i al no haver-se superat encara aquests prejudicis, es menysprea, i els xiquets no desitgen assistir-hi, amb el qual, els perjudicats són ells mateixos, perquè entenem que la dansa és una forma d'expressió innata a l'ésser humà, sense distinció de sexes.

**IDIOMES.** Preguntant a la professora que imparteix classes, per la proporció o percentatge de participació femenina a les classes, ens ha donat les següents dades:

**ADULTS: 1 DONA i 3 HOMES.**

**XIQUETS I JOVES DE 4<sup>a</sup> A COU:** Doble quantitat de xiques que de xics, i no sols aquest curs, sinó que sempre ha estat així.

Tenint en compte la importància que tenen els idiomes avui en dia, és de suposar, que els pares s'han

donat compte que les seues filles tenen el mateix dret que els homes a accedir, ben preparades, el dia de demà, a llocs de treball que les equiparen en dignitat i remuneració als treballs realitzats pels homes.

## PARTICIPACIÓ DE LA DONA EN CÀRRECS RELACIONATS AMB L'EDUCACIÓ EN LA COMARCA:

- Directora de l'Institut de Batxillerat de Morella. Carmina Manero.
- Cap del Centre de Recursos. Ana Canales.
- Directora de C. M. de Formació Professional de Vilafranca. Rosario Milián.
- Responsable de les classes de Música. Mercedes Candel.
- Responsable de les classes de Dansa. Xelo Pérez.
- Responsable de les classes d'Idiomes. Natividad Pastor.

Existeix, per a la nostra satisfacció, igualtat d'oportunitats en el terreny educatiu a la nostra Comarca, i a més a més, aprofitades per part de la dona. Ens referim, clar està, a les generacions més joves. Les dones més grans, ho han tingut pitjor.

## COMPORAMENT CULTURAL

Entenem l'educació no sols com el nivell d'instrucció assolit, sinó com alguna cosa més àmplia on cap tot allò que d'alguna manera incideix en la formació de l'individu.

Els mitjans de comunicació i la seua incidència en la societat és molt elevada, per tant, també per a la dona. Tots els dies ens bombardegen les notícies de la premsa, ràdio, T.V., etc... i aquests mitjans influeixen en relació a temes com: El consum, transmissió d'ideologia, temes habituals de conversa, etc...

Podem dir, que la ràdio ocupa el primer lloc de consum dels mitjans de comunicació que fan les dones. El seu ús és molt pràctic, ja que es pot traslladar fàcilment d'un lloc a un altre, i es pot seguir mentre es fa el treball domèstic sense haver d'estar aturada davant d'ella com passa en la T.V. A més a més, la qualitat i varietat dels programes de ràdio, ha augmentat molt respecte d'uns anys enrere.

La T.V. ocupa el segon lloc, quasi al mateix nivell que la ràdio, i més des de que hi ha programació matinal; aquests aparells fan companyia a la dona, la distrauen, la informen i de vegades li mengen el coco.

Volem des d'ací denunciar el paper discriminatori que li assignen a la dona els mitjans de comunicació, sobretot la T.V. i en concret els anuncis.

Entenem el temps lliure, com a temps de lliure disposició, propi i creatiu. El temps històric que estem vivint ens ofereix més temps lliure que als nostres avantpassats, anem cap a la **Societat anomenada de l'OCI**. Aquest temps lliure, per a dedicar-lo a la pròpia persona, és un element important de la nostra cultura quotidiana.

Podem dir que, en general, la dona disposa de menys temps lliure que l'home. Té un horari més flexible, però de menys temps lliure, per exemple, els caps de setmana quan l'home ja no ha d'acudir al treball, la dona igual ha de fer els llits, el menjar, la compra, etc... i quan són les vacances, a no ser que se'n vagen a un hotel, on t'ho fan tot, igual ha d'ocupar-se del treball domèstic.

La dona, sol ocupar el seu temps lliure en: Llegir, escoltar música, fer labors, cursos de formació, practicar algun esport (gimnàstica, dansa, natació), passejar, xerrar, etc...

## 5.- DONA I SOCIETAT

El paper tradicional de la dona, dins de la societat en general, i concretament en aquesta comarca, ha estat el de tenir cura de la casa, l'home, els fills, els malalts i els vells i, a més a més, compaginar aquesta feina amb una altra, fora o dins de casa, segons les circumstàncies familiars: Treball en el camp o en les granges; a les fàbriques tèxtils; en els treballs artesanals d'aquesta Comarca (espartenyas, faixes, mantes...); en els comerços i altres establiments familiars; i en els treballs submergits (**Toquilles**, ponxos, jerseis, rematar confecció...).

Tot açò ha fet que la dona estiguere moltes hores a casa aïllada i també que, al complir una doble

jornada, li quede poc temps per a relacionar-se en societat. A més, socialment (fins fa poc temps), no estave ben vist que la dona anare al bar, al futbol, reunions polítiques, etc., limitant la seua participació social al terreny quasi exclusiu de l'Església: agradores, catequistes, cantar al cor, assistir a missa i altres activitats organitzades per la Parròquia: Campanya de la fam, repartir la fulla dominical, xarles de formació religiosa, etc.

Actualment, donada l'evolució que està tenint la societat en general, i també la d'aquesta Comarca (tant a nivell cultural, tecnològic, etc.), la situació de les persones, tant dones com homes, també canvia, i ens troben amb multitud d'aparells que alleugereixen el treball d'unes i altres, permetint-los més temps lliure. L'evolució cultural, està fent que les dones amplien el seu camp de participació social a altres terrenys abans considerats **més per a homes**.

Un aspecte que ens pareix més significatiu de les interrelacions de la dona individual i la societat en la que viu, és la seua participació en aquelles Institucions existents a la Comarca, (les associacions que anem a mencionar, no estan a tots els pobles d'aquesta Comarca). Veiem-ho:

- **ASSOCIACIONS CULTURALS I JUVENILS:** El percentatge de dones que formen part d'aquestes associacions i la seua participació és del 50 %.

- **ASSOCIACIONS ESPORTIVES:** Ací la participació i pertinença és baixa 6,35 %. En canvi observem que hi ha prou dones que fan **futing**, gimnàstica, aeròbic, etc.

- **ASSOCIACIONS DE 3ª EDAT:** Preguntades les tres que hi ha a la Comarca, ens hem trobat amb la següent proporció, de 1.281 persones sòcies, 634 són dones i 647 homes, el que suposa una participació del 49,50 % de dones. I a les Juntes Directives, d'un total de 32 membres, 9 són dones i 23 homes, el que suposa un 28,13 % de participació femenina (supere el percentatge del 25 % aprovat per al 31 Congrés del P.S.O.E.).

- **CONSELLS ESCOLARS DE CENTRES:** D'un total de 67 membres, 26 són dones, que supose el 38,81 % i estan distribuïdes de la següent manera:

- Representants dels alumnes: 3 xiques
- Representants dels mestres: 19 dones.
- Representants dels pares: 3 dones.
- Representants dels serveis: 1 dona.

Aquests resultats, són deguts a que l'ensenyament és una professió molt escollida per la dona.

- **AFILIACIÓ DELS SINDICATS:** Preguntats els dos Sindicats majoritaris de la Comarca, sobre un total de 664 afiliats, el 65 % són homes i el 35 % dones. Això és degut a que la població activa d'homes que treballen és més gran que la de les dones i fa que el percentatge d'afiliació sigue més elevat per part dels homes. Hi ha bon nivell d'afiliació i menys de participació. En càrrecs de responsabilitat, hi ha algunes delegades de personal, i de 2 Comitès d'Empresa existents en la Comarca, un està presidit per una dona i l'altre per un home, el que significa el 50 %.

- **AJUNTAMENTS:** De 14 municipis que formen la Comarca, sols a 2 pobles hi ha dones regidores als Ajuntaments i són Cincorres i La Mata, una en cada poble, i no hi ha cap dona que siga Alcaldessa.

- **AFILIACIÓ ALS PARTITS POLÍTICS:** Preguntats als partits polítics d'aquesta Comarca, per la participació de la dona en aquest terreny, veiem que és d'un 6,85 %, (està per baix del 16 %, que hi ha de mitja a la resta de l'Estat), i pensem que és degut a diferents factors:

1.- Que les dones que treballen fora de casa, tenen una doble jornada que complir i per tant, disposen de poc temps lliure.

2.- Les que treballen exclusivament a casa, estan poc aïllades a participar en activitats socials i es troben insegures front a una cosa que és considerada «quasi exclusivament masculina».

3.- També hi ha alguns homes que no els pareix adequat que «Les seues dones» participen en política.

4.- Les joves que tenen més temps lliure, un major nivell cultural i estan més segures d'elles mateixes, pareix que passen de política, pot ser perquè se senten escèptiques respecte de les possibilitats que els ofereixen uns partits polítics tan masculinitzats i poc sensibilitzats sobre la situació social de la dona.



Ed. Lunen

LES AUTONOMIES			
Autonomia	Homes	Dones	% total dones
<b>Diputats</b>			
Madrid .....	94	12	12,7
País Basc .....	75	7	10,6
Astúries .....	45	4	8,8
Catalunya .....	135	12	8,8
Cantàbria .....	35	3	8,5
La Rioja .....	35	3	8,5
Aragó .....	66	4	6,0
País Valencià .....	89	5	5,6
Andalusia .....	109	6	5,5
Balears .....	54	3	5,5
Múrcia .....	43	2	4,6
Extremadura .....	65	3	4,6
Navarra .....	50	2	4,0
Galícia .....	71	2	2,8
Castella-Lleó .....	84	2	2,3
Cast.-La Manxa .....	44	1	2,2
Canàries .....	60	1	1,6
<b>Total</b> .....	<b>1.154</b>	<b>72</b>	<b>6,2</b>

#### EL REPARTIMENT DEL PODER

	Homes	Dones	% total dones
<b>Tribunal Constitucional</b>	11	1	8,3
<b>Poder Executiu</b>			
President del Govern	1	-	-
Vicepresident	1	-	-
Ministres	15	-	-
Secretaris d'Estat	10	1	9
Subsecretaris i secretaris generals	29	-	-
Directors generals i secret, grals. tècnics	176	13	6,4
Subdirectors generals	573	44	7,1
<b>TOTAL</b>	<b>804</b>	<b>58</b>	<b>6,6</b>
<b>Poder Legislatiu</b>			
Diputats	326	22	6,3
Senadors	242	11	4,3
<b>Poder Judicial</b>			
Consell General del Poder Judicial	21	-	-
Magistrats del Tribunal Suprem	74	-	-
Presidents d'Audiències Territorials	16	-	-
<b>TOTAL</b>	<b>1.483</b>	<b>91</b>	<b>5,7</b>

#### 6.- DONA I SALUT

La dona està sotmesa a una sèrie de canvis fisiològics que determinen la seua vida. Després de la infància ve la **pubertat**, que és l'edat en què es produeixen els can-

vis físics que marquen el pas de la infància a l'edat adulta, encara que la maduresa psicològica de l'individu no acompanya a la maduresa sexual, en la majoria dels casos.

La jove ha d'enfrontar-se a un

desenrotllament més complex que el jove, ja que el cicle menstrual i les seues variacions hormonals, li comporten uns desequilibris físics i psíquics, als quals costa d'adaptar-se i, en alguns casos, resulta molt difícil. Per exemple, en l'adolescència, quan apareix la primera regla, aquesta pot ser dolorosa, incòmoda i comporta trastorns de la personalitat. Aquesta acceptació o rebuït es deu a la forma en què se'n ha explicat, perquè en la majoria dels casos es presenta com un fet vergonyós que cal amagar.

Avui en dia, açò està canviant, les joves tenen molts mitjans d'informació, tant a l'escola com a la família.

Una altra etapa determinant en la vida de la dona és la maternitat. Quan es produeix un embaràs, es posen en marxa una sèrie de sentiments i expectatives, que, dependran de la forma específica com cada dona afronte la seua gestació, i açò ve donat en últim terme per complexos processos psicològics, dels quals la futura mare no n'és completament conscient.

És perfectament normal que el fet de la maternitat pugue despertar sentiment d'angoixa. Un embaràs no desitjat, encara que no n'existisques una consciència clara, pot estar ple de problemes: rebuït al propi cos, complicacions somàtiques (mal estar, vòmits, etc.), i repercussions en el fill abans i després de nàixer.

Encara que l'embaràs no és una malaltia sinó un procés físic i psicològic, és convenient el control mèdic del seu desenvolupament, des del primer mes.

Després de l'etapa fèrtil, la dona s'ha d'enfrontar al període més crític de la seua vida: la menopausia, que en sentit literal, és el fi de les regles, encara que no és ni molt menys, una decadència de la feminitat. Com va dir Gregorio Marañón: «la menopausia constitueix el senyal del crepuscle imposat, no per la naturalesa, sinó pels perjudicis». Caldria dir que no tots aquests perjudicis han estat superats, per això cal combatre'ls. En aquesta època, la dona, té menys càrregues de responsabilitats familiars que ha tingut en etapes anteriors, això fa que es trobe «sola» i no té generalment els incentius per a seguir trobant-se activa i necessària com fins ara.

Durant la menopausia es produeixen desordres circulatoris, hormonals o metabòlics, que tenen més o menys importància, segons la preparació de la dona a acceptar aquest nou canvi fisiològic.

### SALUT I PLANIFICACIÓ FAMILIAR

El paper de la dona, en la salut familiar, és fonamental, ja que quan un membre de la família es posa malalt, és la dona la que s'encarregue d'atendre'l, ja siguin: avis, l'home, els fills, etc. Si aquests malats, es troben a un Hospital, els acompanya, ben a sovint, de dia i de nit, per manca de personal sanitari (L'Administració s'estalvia unes infermeres).

Parlant més concretament de les malalties que han afectat a la dona, fins ara, i que eren endèmiques en aquesta Comarca, està el **bocio** (pocs casos d'homes), i que ha desaparegut, gràcies a una alimentació més variada. Ací es podria anomenar també **la brucelosis** (febres maltes), afecte igual a dones que homes, i ha estat endèmica d'aquesta zona molts d'anys. Avui en dia, pràcticament, s'ha erradicat, degut a la vacunació dels animals (ovelles, corders i vaques), i els casos que es pugen donar en l'actualitat, es deuen a que no es fan bé, o no es fan les vacunacions.

Actualment, la dona d'aquesta Comarca, com la de la resta del país, està afectada per altres malalties com són: la depressió, el càncer de mama i de matriu. Per a combatre el càncer, la millor mida, és **la prevenció**, mitjançant la revisió anual pel ginecòleg, que hauria de ser obligatòria per a totes les dones des dels 25 anys, sigui el que sigui el seu estat (fadrines, casades, vídues).

Aquesta és una de les tasques (prevenció de càncer), que desenvolupen els Centres de Planificació Familiar, en aquests Centres es tracten també:

- Informació sobre els mètodes anticonceptius, i el més adequat per a cada cas.
- Informació sobre sexualitat: atenció individual si es presenta algun tipus de dificultat sexual.
- Reconeixement per previndre el càncer de mama i de matriu.
- Diagnosticar i tractar les malalties de transmissió sexual.

- Informació sobre les possibilitats d'avort legal.

- Assessorament en matèria d'esterilitat.

- Assessorament en altres àrees relacionades amb la problemàtica social, laboral, econòmica, sanitària i cultural... de la dona.

Aquests Centres estan atesos per: metges (ginecòlegs), A.T.S., sexòlegs i assistents socials.

#### ADRECES:

**VINARÓS:** Hi ha un Centre, dins del Centre de Salut. C/ Arcipreste Bono (Ambulatori). **Telèfon:** 964/ 45 13 50. **Horari:** de 8 a 15 hores. Per a anar, no fa falta el volant del metge de capçalera. **Depèn de:** l'Institut Valencià de Salut.

**CASTELLÓ: Centre de Planificació Familiar.** Avinguda del Mar, 8. **Tel.:** 964/ 22 02 50 (ext. 98). **Depèn de:** la Conselleria de Sanitat.

**Centre d'Orientació Familiar.** Gran Via Tàrraga Monteblando (Hospital General). **Tel.:** 964/ 21 01 44. **Horari:** de dilluns a divendres, de 8 a 14 hores. **Depèn de:** l'Institut Valencià de Salut.

#### 7.- SITUACIONS DE DISCRIMINACIÓ

Entenem per discriminació de la dona, tot tractament diferenciat del qual sigue objecte, i que implique ser considerada inferior a l'home per raó del sexe.

La família és el primer lloc on s'inicia la relació com a persona dins d'un grup i, desgraciadament, és en aquest àmbit on es donen els primers passos de discriminació quant al sexe. L'educació que rep dins de l'entorn familiar, un home o una dona, es diferencia des de molt menuts, ja que a la dona se l'ensenya a fer el paper de mare, esposa i filla, i, per tant, de submissió i d'acceptació d'alguns treballs com a exclusius d'ella i d'altres com a propietat de l'home.

A la dona se li enfoque l'educació per portar una casa, per cuidar els xiquets i per cuidar l'home i els malalts; mentre que l'home és el que ix al carrer, el que competeix amb els altres i el que treballa fora de casa. En aquest cas, desgraciadament, són les mateixes dones les que més discriminen a les seues pròpies filles, i les que es discriminen a elles mateixes en molts altres camps.

En el món del treball la dona té assignats alguns papers com a treballs considerats típicament femenins. En els treballs considerats masculins, l'acceptació resulta molt més difícil, ja que al ser casada o el mateix fet de l'embaràs, pot ser una raó «o una excusa» per la no contractació d'una dona.

La remuneració econòmica sol ser més baixa en el mateix tipus de treball, a vegades fins i tot en el mateix treball, per una dona que per a un home.

D'altra banda, la dona es troba moltes vegades en una situació desfavorable, davant de l'home, ja que normalment, el nivell d'estudis és més baix i aleshores el mercat de treball és més reduït.

En l'economia submergida o mercat negre del treball, el percentatge més elevat de les persones que venen la seua força de treball és de dones; són treballs que es fan a casa o a altres llocs i en els quals, no hi ha ni contractes ni, sens dubte, cap dret quant a indemnitzacions, assegurances, etc. Igualment hi ha un sector molt nombrós que es dedique als treballs domèstics, però aquests no són considerats com a tals, quan en ells hi ha hores de feina i responsabilitat, igual com en un altre treball.

Una de les raons per la que les dones de la Comarca, no lluiten pels seus drets d'una manera oberta davant de la gent, al carrer, potser és deguda per la **temor** a la crítica, -la majoria de les vegades sempre destructiva- que fa que en moltes ocasions la gent preferisque l'anonimat, sempre dolorós, a una reivindicació coneguda.

En el cas d'una comarca com la dels Ports, les crítiques solen sentir-se més intensament, pel fet que els pobles són menuts, i la gent es coneix quasi tota, i el parlar uns dels altres es practica massa habitual entre nosaltres. Desgraciadament, aquest tipus de crítica -però no sempre- sol fer-se per les mateixes dones del poble, que en la majoria de les ocasions no comprenen -no volen comprendre?- les raons que mouen a un grup de dones a plantejar un tipus de reivindicació igualitària.

Per una altra banda els homes, i entre aquests, els més tradicionals, fan el possible per ridiculitzar



Foto: Julio Carbó

aquest tipus de moviment, i en moltes ocasions aconseguen influir en les dones per a què no assisteixquen a cap tipus d'acte que pose en perill el seu rol com a «màcho».

En totes aquestes crítiques, és difícil que una dona d'aquesta zona, assisteixque a algun acte d'informació i/o formació com a dona, ni menys, que practique dins de la seua vida quotidiana la no-discriminació per raó de sexe.

La gent que treballa i es maneja en aquest camp, solen ser persones joves (o de mitjana edat) i normalment de nivell cultural mig-alt; que són en veritat—encara que no exclusivament—les que menys necessiten reivindicar la seua discriminació com a dones, ja que en les noves generacions no es done d'una forma tan clara el fet diferenciador dels sexes, i menys—repetim que no com a norma— en les classes d'un nivell cultural i social mig/elevat.

En una societat eminentment masculista, l'opinió que preval per damunt de tot és la de l'home. Aquest ha creat un món en el que l'únic protagonista és ell, o millor dit en el que ell, es nomena rei.

Quantes vegades hem vist propagandes de tot tipus revaloritzant un treball com a cosa d'homes (un treball important), i desprestigiant altres tipus de treball com a cosa de dones (treballs de poc valor)? Això ha fet que avui en dia, a penes si se

li done valor al treball fet per una dona a la seua casa. En realitat—i val com a exemple— en una conversa en què algú li pregunta a una dona «i tu què fas?» i aquesta conteste «res,estic a casa», es done immediatament a entendre que a casa no es fa res. S'ha de considerar tant discriminatori respecte a la dona, el fet de no deixar-la accedir al món del treball, com el considerar el treball, d'una dona a casa com una cosa no-productiva. En molts de casos la feina de «l'ama de casa» no és sols de vuit hores, sinó que pot arribar a ser de deu o dotze (sobretot quan hi ha criatures); treball en la majoria dels casos no valoritzat ni reconegut.

El més normal dintre la nostra societat és que la dona es valore com a persona, només a nivell de companya de l'home. Fins fa molt poc temps, en qualsevol activitat, ja política o cultural, una dona estave mal vista sempre que no fos acompanyant del seu marit i representare aquest rol de submissió. En la majoria dels casos, una dona que trencare aquests canons, no era escoltada la seua opinió, i si aquesta s'escoltava el seu discurs era rebutjat «com una cosa dita per una dona», per tant, sense sentit.

Per altra banda, l'aïllament a casa i els costums, han fet que les mateixes dones cregueren que no tenien dret a assistir a alguns llocs per ser cosa d'homes, ni a expressar

les seues idees pròpies sense haver de demanar l'opinió al seu marit o company. Comence d'aquesta forma una autodiscriminació i infravaloració de la persona; i si un no es valore com a ésser diferenciat, amb uns drets propis, és molt difícil que tingue ganes de lluitar per res que no siga el propi conformisme.

En realitat la discriminació per raó del sexe en aquesta comarca—com la majoria de l'Estat espanyol— està acceptada d'una manera natural, ja que la majoria de la població no la valore com a tal, és a dir, no té consciència que es pateixque. Per la gent—sobretot per les dones— és una situació normal que ve des del principi, de Déu, (l'home i la dona ja en la Bíblia són diferents, i una depèn de l'altre). La joventut, que ja té més estudis comence a plantejar-se aquest fet. Ara bé, dintre l'ambient social i familiar continue la mare discriminant els fills «tu filla fes açó, tu fill allò altre».

D'altra banda, és molt difícil canviar aquest tipus d'educació que ve de generació en generació, i que tampoc són moltes les persones que volen començar a modificar aquesta situació.

## 8.- CONCLUSIONS

Algunes de les conclusions que es podien treure del que s'ha dit en aquest Monogràfic són: la falta de SOLIDARITAT entre les dones, ja que són les dones mateixes les que contribueixen a la pròpia discriminació (fent crítiques unes d'altres i inculcant als seus fills la mateixa educació sexista que elles han patit).

Caldria fer un **pacte de solidaritat** entre totes les dones, de totes les edats, per a poder, totes juntes, fer valer els seus drets i eliminar les discriminacions per raó de sexe.

Per a tenir una «igualtat real», és necessari assolir una «igualtat d'oportunitats», i en el terreny de l'educació, (tal com hem pogut vore en l'apartat: nivell educatiu) aquesta igualtat d'oportunitats està complint-se en l'actualitat, el que ens pareix molt bé i esperem que dins d'uns anys done els seus fruits.

Un altre aspecte a destacar, serie la necessitat d'una major participació de la dona en tots els nivells socials, en bé d'una emancipació de tots, dones i homes, per arribar a

una societat més democràtica, més participativa, més igualitària.

Seria bo arribar a canviar o completar el sistema de valors i la mentalitat d'un món masculinitzat. Un canvi estructural, que al permetre participar a la dona en tots els terrenys socials, aportarà una riquesa a la societat, uns valors considerats femenins: solidaritat, afectivitat, interès per les coses personals, les coses menudes.

## 9.- OPINIÓ

La situació de la dona en aquesta Comarca dels Ports, canvie molt poc, d'un lloc a un altre. La realitat és que és «Masclista», i no m'agrada gens la paraula, com tampoc m'agrada la paraula «Feminista», perquè pense que tots els extrems són roïns. Tampoc hem d'amagar el cap baix de l'ala i no vore el que està passant.

Hi ha un conformisme per part de les mateixes dones que espante, i no es comprén massa. Per aquesta Comarca, el treball de moltes dones sol ser d'anar a les granges. Bé, elles sí que van a la granja i ajuden als homes en el seu treball, però això és el greu. No conec a cap home, ni almenys un, que quan arribe a casa pose una maneta per ajudar a la feina de casa. I elles ho veuen tan normal, perquè la feina de casa és de les dones, i això és el que no es pot entendre, que no es revelen contra **eixa** situació.

Hi ha alguna que diu alguna cosa, però després no es fa res per evitar-ho.

Estem parlant de les dones que treballen fora de casa: a les granges, la fàbrica, l'oficina, etc... La situació és ben pareguda. Si ens referim a les que fan el treball domèstic o feines de casa, eixes, als ulls dels seus homes no hi fan res, es peguen la gran vida, així és que ells col·laborar en les feines de la casa, ni parlar-ne, perquè està molt clar que **ells treballen**, i les dones en casa, **no hi fan res**. Per dur que sigue, aixina és la realitat que vivim.

Jo me n'alegro molt de vore que les xiquetes joves no hi vagen per aquest camí. Se les veu molt conscienciades que la feina de la casa es deu de fer entre tots els membres que hi són, ja siguen dones u homes. Les dones que tenim fills i filles, també fem el possible per

donar-los una educació igual a uns i altres, sense que el sexe tingui res a vore. Però ens resulta prou difícil, perquè com els xiquets veuen que el pare no fa res de la casa, ells la primera cosa que et diuen és: «el pare no ho fa» i «és feina de dones». Així

que per a poder canviar aquesta situació ho tenim difícil.

Però esperem que poc a poc, vage canviant, i aquesta generació que va pujant ara, ho tingue millor.

G.D.P.

DISCRIMINACIÓ			
<b>1. Existeix discriminació social de la dona.</b>			
	%	Home	Dona
Sí, molta		17	24
Sí, una mica		42	50
No		38	23
<b>2. Qui discrimina a la dona</b>			
	%	Home	Dona
La societat		75	63
Els homes		14	21
Les dones		9	12
<b>3. En comparació amb fa 10 anys, ara la dona està.</b>			
	%	Home	Dona
Més discriminada		3	4
Igual		14	13
Menys discriminada		83	82

MASCLISME I LLAR			
<b>1. L'home tracte la dona d'igual a igual o té un comportament masclista.</b>			
	%	Home	Dona
D'igual a igual		43	26
Masclista		51	68
<b>2. Qui mane a la família.</b>			
	%	Home	Dona
L'home		27	32
La dona		15	9
Igual		40	37
Depén dels casos		17	22
<b>3. Quan s'ha de votar a les eleccions, la dona vote pel seu compte o fa el que li diu el seu marit (novio, pare)</b>			
	%	Home	Dona
Vota pel seu compte		61	63
Segons li diuen		33	29

# COMARCA

## I Trobada de Joves dels Ports

(A partir dels 14 anys)

**DATA:** 14 i 15 de maig. **LLOC:** CASTELLFORT (Mare de Déu de la Font).

**FINALITAT DE LA TROBADA:** Reunir als joves Comarcalsment, per a que es coneguen, reflexionen sobre la seua situació en aquesta Comarca i aporten les seues idees i col·laboració per a millorar la seua qualitat de vida.

### PROGRAMA

#### DIA 14 DE MAIG:

12 Hores: Arribada al Santuari. Plantada de tendes de campanya. Preparació de les exposicions (fotografia, cartells, talla, etc...). Dinar lliure.

16 Hores: Presentació dels participants, per dobles, repartir els treballs a realitzar.

17 Hores: Formació dels grups de treball, segons els temes a tractar:

1.- JOVENTUT I TREBALL: Cooperativisme, Tallers Ocupacionals, Economia social...

2.- JOVENTUT I EDUCACIÓ: Alternatives en acabar els estudis. Orientació professional...



Castellfort. Foto: J. M. Z.

3.- JOVENTUT I TEMPS LLIURE: Associacionisme Jovenil, Moviments juvenils, Utilització dels Temps Lliures, recursos i mitjans disponibles...

20 Hores: Descans.

21 Hores: Sopar.

23 Hores: Festa jove: Teatre, música...

#### DIA 15 DE MAIG:

10 Hores: Desdejuni.

10'30 Hores: Taula rodona per a posar en comú el treball dels grups del dia anterior i aportar conclusions.

12'30 Hores: Jocs, tallers, excursions...

14 Hores: Dinar. Desmuntar tendes, Cloenda i soltada de globus.

## Cinctorres

Algú, més de quatre ací al poble, podem dir aviat alguna cosa aixina com "ja som europeus, ara però, no podem ser cinctorrens!..."

Aquest és l'aire que bufe fa temps per aquests carrers, i a algú li digueren no fa massa temps, derrotista, pessimista..., fins que l'aire sembla una tironada irreversible ja, i pels carrers s'ouen veus que diuen que no ho aguantarem, que un ha hagut de tancar la granja, que l'altre té els gorrinos per a traure i no vénen a per ells i quan vénen li descompten els quilos que volen, i aquell ha hagut de marxar de camioner...

— Has vist aquell poble que va eixir anit a la tele? Tot agüelos, tot agüelos. Qualsevol dia ja podrà vindre ací al nostre. I el que pitjor ho tenen són aquells de quaranta anys i el de cinquanta, on aniran aquells?

Algú podrà fer una anàlisi del que està passant amb les petites explotacions agrícoles i ramaderes. A cau d'orella però, les esperances de poder reeixir-ne són cada vegada menys, i el fantasma de l'emigració obligada torne armar-se per les nostres cases, ara que allò de casar-se —sinònim— de marxar del poble ja s'havie oblidat i que molts joves havien decidit de viure ací i ser cinctorrens ací al poble.

## MIRALL MODA

Avgda. Castelló, 75  
Telèfon 44 13 63  
VILAFRANCA

## Vilafranca



Vilafranca. Foto: J. M. Z.

## Psicomotricitat i Expressió Corporal a Vilafranca

Amb aquest nom va tenir lloc a Vilafranca el faller patrocinat pel Centre Assessor de la Dona que depèn de la Conselleria de Cultura. Hi van participar una trentena de dones entre els 17 i els 42 anys. La mitjana d'edat va ser de 29 anys.

Si considerem la població total de dones entre aquests edats, l'índex de participació és d'un 6 % que és similar al de les activitats esportives.

Aquest tipus d'experiències no són massa conegudes, això fa que sigui sorprenent l'assistència d'un grup com aquest.

Amb aquestes activitats s'intenta desenvolupar els sentits, no sempre ben utilitzats, així com l'expressió Corporal, per a la qual cosa es necessita tècniques de relaxació, joc, ball... Una vegada acaben els exercicis es posen en comú les sensacions sentides per cadascun dels membres.

ÀNIMS i fins la pròxima activitat.

M<sup>a</sup> José Yagüe

17 ... 1	27 ... 2
19 ... 1	28 ... 1
20 ... 1	30 ... 3
21 ... 3	37 ... 1
23 ... 3	38 ... 2
24 ... 3	40 ... 5
25 ... 1	41 ... 1
	42 ... 2

## Creat un grup de dones a Vilafranca i Conferència sobre «Dona i afectivitat»

Al saló d'actes de la casa social de Vilafranca es va realitzar una xerrada "Dona i Afectivitat" a càrrec de Sara Ruiz, organitzada pel grup de dones de Vilafranca amb la col·laboració del Centre Assessor de la Dona a Castelló.

M<sup>a</sup> José Yagüe, assistenta social a Morella i Vilafranca i coordinadora del Grup de Dones a Vilafranca es reuneix amb el grup per a debatre temes d'interès per a la dona.

Els objectius del grup són:

- conscienciar a la societat dels drets i deures de la dona com a ciutadana.

- potenciar la participació en activitats socials, en contacte amb organismes com l'Institut de la Dona, Centre Assessor de la Dona i altres associacions o grups.

### CREACIÓ DEL CLUB TAURÍ I INAUGURACIÓ DEL LOCAL

Vilafranca ha estat un poble molt afeccionat a la Festa dels Bous, de fet, és la 3<sup>a</sup> Plaça de Bous en importància de tota la "província", i es va construir el 1933. 55 anys després els afeccionats han creat un Club Taurí per a fomentar i mantenir la festa dels Bous a Vilafranca.

El dissabte 27 a les 17 hores es reuniren membres del Club i convidats per a inaugurar el seu local, situat a l'antic

Hospital, i té una cambra molt ben arreglada i decorada amb els millors cartells de les actuacions més memorables que han passat per aquesta plaça. Entre els convidats estava present el tinent-alcalde Alfons Milian Torres en representació del seu ajuntament.

La comissió organitzadora està formada pel president Jaime Alfonso Vives, vice-president José M<sup>a</sup> Vives Garcia, tresorer Fernando Garcia Monfort i secretari Pedro Colom.

### AQUEST HIVERN MOLTES CONFERÈNCIES A VILAFRANCA

Diferents conferències s'han desenvolupat al llarg de tot l'hivern al saló d'actes de la casa social de Vilafranca.

Entre d'altres resultarem les de A.R.A.C.A. i P.A.T.I.M. sobre alcoholisme on es va concloure que l'alcohòlic no és un viciat si no més bé un malalt.

Una altra conferència va tractar sobre "La història de Vilafranca" a càrrec de Josep Monferrer. L'assistència va estar massiva i amb molt d'interès per part de la gent.

Es reafirmà que per raons d'història el nom del nostre poble es Vilafranca i la comarca a la que pertanyem els Ports.

J. Manuel Falcó

## ELECTRODOMÈSTICS MANERO

ARA VENDA  
AL CARRER  
BLASCO D'ALAGON

Telèfon 16 01 02



# Morella

## Sexenni 88 Quantes persones fan les festes?

A principi d'aquest any tots els carrers que tenen flors van començar a treballar. Hi havien moltes coses que fer: que si el disseny, que si els armassons, que si els papers... I cada carrer segons la seua llargaria, el personal, els costums, etc. estan fent en "secret" els treballs, els motius que adornaran el pas de la Mare de Déu.

També es sabut que quan comencen les festes sempre hi ha problemes, sempre hi ha persones que treballen i d'altres que es toquen...

Per això del títol d'aquestes lletres. Ja se sap que solament són unes quantes persones —si tenim en compte la quantitat que hi ha als carrers— les que en més o menys ganes quasi tots els dies van a treballar. Els altres, els "cómodos", els malfeiners, els ganduls, els que es diuen "morellans" i "ho fan tot per la mare de Déu de Vallivana", es queden a casa perquè estan cansats, perquè a la tele fan açò o l'altre, perquè ja puge algú de casa, perquè quin "fastidio anar ara a treballar", etc. Però, fixeixu-se ben bé, alguns d'aquests



Les Escoles declarades en runes. Foto: Julio Carbó

seran després els primers en aprofitar-se de tot el que econòmicament porte el sexenni. A aquesta gent no cal dir-los res; senzillament que es queden a casa ben sentats i que fagen el favor de no anar a treballar, perquè d'aquesta gent en sobre.

El Sexenni el fa altra gent anònima, a la que no li importa "fastidiar-se" uns mesos cada sis anys per a fer uns treballs meravellosos —cada carrer segons les possibilitats—. I cadascú d'aquesta gent ho fa per diversos motius, i tots són igualment vàlids: per tradició, per

la Mare de Déu, per seguir la història, per divertir-se, per ajudar, etc. Però darrere d'aquesta consciència —a voltes subconscient col·lectiu— està la responsabilitat que com a morellà ha heretat dels seus avantpassats.

Aquesta gent, i sols aquesta gent, fa possible seguir una tradició de més de 400 anys; dels altres, dels que tenint o no tenint carrer no en volen saber res, dels perros, més val no parlar-ne.

M. G.

## El rescat dels espeleòlegs

Bona part de la comarca (per no dir tota) va estar quasi una setmana pendent del rescat dels dos espeleòlegs de Morella que en el decurs de la Setmana Santa van quedar atrapats a la cova Cueto-Coventosa de Cantàbria. Ernest Barreda i Jordi Membrado, membres d'ESPEMO (Espeleologia Morella), van ser els darrers en eixir de la sumptuosa cova. Primer ho havien fet els altres set membres —d'alegries i angoixes— que formaven l'expedició, decidida a fer un dels recorreguts més excitants de l'afició espeleològica. Per uns dies, el minoritari esport va convertir-se en el centre d'atenció de la comarca i de l'Estat. Una sorpresa, i al mateix temps una preocupació, va constituir el fet que dos membres d'ESPEMO es trobaren entre els atrapats. Finalment, la professionalitat dels *aventurers* va imposar-se i tot va acabar bé.

Ernest, Jordi, ESPEMO i les altres agrupacions valencianes han merescut elogis i consideració, encara que tam-



bé han fet reemprendre la polèmica sobre els requeriments legals per a accedir a les coves, o si Coventosa ha d'estar oberta o no.

El canal de televisió TV-3, en el seu programa "Crònica 3" del dia 8, va entrevistar Ernest que va explicar les característiques d'aquest esport minoritari, però tan respectable com un altre; així com els llargs dies passats en la foscor. Els mitjans de comunicació (diaris, televisió i ràdio) van embolicar-se a l'hora d'establir en precisió l'estat, el nombre, la identitat i l'origen del grup d'espeleòlegs. I és que, uns i altres, estan poc acostumats a parlar-se mútuament.

La conclusió que han tret els esportistes de l'experiència és contundent: tornaran a Coventosa —encara que més d'una mare es quede patint—. Esperem que aleshores les pluges no caiguen amb la mateixa intensitat que van caure aquells *sants dies*. La revista AU!, des de la seua aparició, va proposar a ESPEMO que explicare alguna de les seues activitats. Ara, no podran allargar-ho més.

C. R.

# EL CAMP

## La S.A.T. «Bergantes». Una realitat prometedora

La Societat Agrària de Transformació «Bergantes» ha posat en marxa una granja multiplicadora que ja en aquestes dates comença a funcionar.

Aquesta S.A.T. està formada per 21 socis dels pobles de Cantavella, La Cuba, La Mata, Forcall, Cincorres, Portell, Morella i Herbers.

El seu naixement es remunta uns anys enrere quan el Servei Comarcal d'Extensió Agrària promougué unes reunions per mostrar als ramaders el profit que els podria proporcionar. Més tard van estar els propis interessats els que van dur a terme el projecte que ha contat amb la col·laboració econòmica de la Conselleria d'Agricultura.

Una granja multiplicadora és una granja on es fan reproductores de qualitat, per mig d'un encreuament de races pures o seleccionades.

La vida útil d'una gorrina de cria és aproximadament de 3 anys, (5 ó 6 parts), per la qual cosa convé renovar un 30 per cent de les reproductores d'una granja cada any.

Així és que l'única finalitat que han pretès els membres de la S.A.T. «Bergantes» ha estat la d'aconseguir mares de qualitat amb unes bones condicions.

A més a més, obtenen també uns certs avantatges:

- A llarg plaç, quan hagen amortitzat les inversions, aquestes reproductores els eixiran molt més barates que si les degueren comprar.

- Seguretat de que ja estan acoplades al terreny, amb la reducció de malalties i de baixes que això suposa.

- Garantia de qualitat, que en altres ocasions no està assegurada.

Així és que en aquesta granja, que està situada en el terme municipal de Forcall, molt prop de Vil·lores, van importar des d'Anglaterra, als mesos d'octubre i gener, 60 reproductores de la raça Large-White i 60 de la raça Landrace respectivament. També van portar mascles encreuats de Large-White i Landrace.

El triar estes races LW i LD ha estat

per la creença que podran donar un major rendiment tant en l'índex de transformació (augment de pes per cada Kg. de pinso consumit) com en el nº de gorrinets per cada reproductora;

factors que tenen un bon coeficient d'heretabilitat.

En els quadres sigüents es comparen les dues races esmentades.

Raça	Nº de gorrines controlades	Percentatge
Landrace (LD)	2431	14'1
Large-White (LW)	822	12'7
LD X LW	1716	11'8
Nº de gorrinets nascuts vius per cria.		
Raça	Primíparas	Multipares
LW	8'3	10'6
LD	8	9'3
LD X LW	9'5	11'2

Amb el creuament dels mascles amb les reproductores LW o LD s'obtenen unes gorrines anomenades vulgarment híbrides, que seran les mares que cada soci (amb igual número) se'n durà

a la seua granja.

Amb aquest entroncament de races encara es milloren certs factors, com es pot apreciar en el quadre següent.

Comparació de la productivitat de gorrines pures i gorrines encreuades.		
Caracters considerats	Raça pura	Híbrides
Nº de reproductores	613	9100
Nº de parts	1226	18291
% de primerenques	50	12
Cries/gorrina i any	2	2'11
Nascuts vius/part	9'62	10'93
Desmamats/cria	8'78	10'38
% baixes lactància	6'6	5'01
Desmamats/gorrina i any	17'56	21'9

Entre els plans futurs contemplats per la S.A.T. està el de promoure la inseminació artificial. La Universitat de València els ha confirmat la col·laboració en el projecte.

A més un objectiu promogut per la Conselleria i la Universitat de València és el d'organitzar un Nucli, és a dir, una granja de selecció que proporcionarie les "abueles" a les granges multiplicadores de tot el País Valencià, i ja no caldríe que aquestes les importaren des de l'estranger.

Però aquest projecte la Conselleria

vol que el duguen a terme totes les agrupacions beneficiades, això sí, participant ella en la financiació econòmica.

Aquest darrer propòsit encara està un poc llunyant però cal animar a aquests grangers "destacats" per a que continuen amb aquesta tasca tan constructiva i necessària per a la ramaderia de la comarca dels Ports.

J. M. Z.

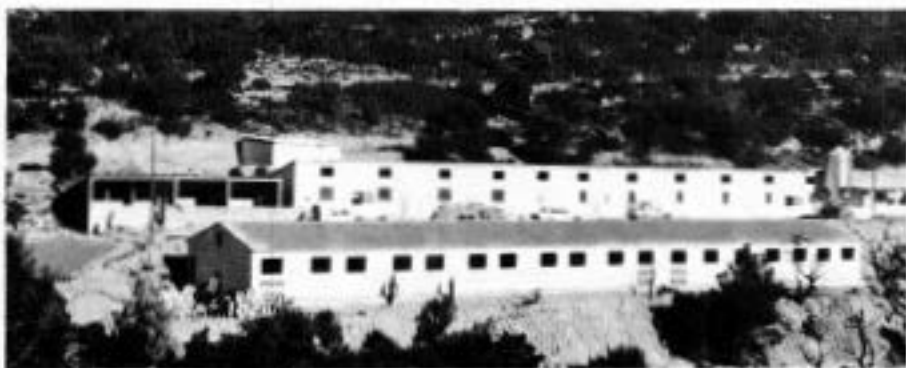
Els quadres s'han tret del llibre "Ganado Porcino" de Carlos Buixacé Carbó, editat per Mundi-Prensa.

## La Pesta del Porcí Africana i les seues conseqüències als Ports

La Pesta Porcí Africana, és una malaltia infecto-contagiosa, que afecte greument a la ramaderia del porc. Va ser introduïda a Espanya pels anys 60 a través de Portugal. En aquells anys cap ramaderia dels Ports s'escapa de patir la malaltia. Encara que en aquesta època les pèrdues no foren molt elevades perquè hi havia pocs porcs, malgrat que les precàries economies familiars es van ressentir, per la falta dels ingressos que generaven la venda dels porcells d'una o dos truges de cria.

Amb la nostra incorporació a la C.E.E. l'existència de la P.P.A. en Espanya, va impedir les exportacions del porc a la C.E.E., excepte els productes transformats sotmesos a altes temperatures. Mentrestant, la C.E.E. enforça el mercat espanyol, amb la invasió de porcells i canals de porc gord que travessen la nostra frontera. Produint la manca de rendibilitat de les ramaderies del porcí.

Els Ports depèn bàsicament de la riquesa produïda per la ramaderia del porc. Hem de tindre present que la ci-



«Vista general de la granja multiplicadora». Foto: J. M. Z.

vada produïda en la comarca és consumida pels porcs, i que el producte brut més important en els Ports és el derivat de la venda de porcs gordos.

En l'any 1987 la pèrdua de beneficis per la venda de porcs comparada amb l'any 1986, representen uns 400 milions de pessetes. Si recordem que la població dels Ports escasament arriba a 7.000 habitants (si s'exclou a Villafraña poble textil i sense porcs). Ens done unes pèrdues per habitant superiors a les 50.000 pessetes. Estes xifres parlen soles de la gravetat que té per als Ports l'existència de la malaltia.

Tots els ramaders del porc, hom de treballar i condicionar les explotacions porcínes, i d'esta mena lluitar i extingir la malaltia del territori nacional. Tot això serà beneficiós per al país i per als Ports.

En la lluita contra la P.P.A. s'han de seguir les directrius de la Conselleria d'Agricultura i Pesca de la Generalitat Valenciana. La informació d'aquestes directrius i ajuts per la lluita contra la P.P.A. es poden trobar en les Agències Comarcals del Servei d'Extensió Agrària dels Ports.

S.E.A. Els Ports



**CAJA RURAL PROVINCIAL  
DE CASTELLON**

**Su caja fuerte**



Telèfons:  
16 00 08 i 16 01 25  
(2 línies)

Portal de Sant Mateu, 2  
**MORELLA** (Castelló)

**Servei Oficial**  
**Land-Rover Santana i**  
**Suzuki.**

**Vehicles tot terreny**

**JULIO ORTÍ**

Barri de l'Hostal Nou - Tel. 16 00 37

*Aprofiteu les*  
*ofertes Ford!!!*

**JULIO ORTÍ**

Barri de l'Hostal Nou - Tel. 16 00 37

**Servei Oficial Ford**  
**Vehicles nous i usats**



**GENERALITAT**  
**VALENCIANA**

**OFICINA D'INFORMACIÓ,**  
**INICIATIVES I RECLAMACIONS**

**CASTELLÓ**



**CENTRE D'INFORMACIÓ**

*La Generalitat,*  
*ara més prop*

**GENERALITAT VALENCIANA**  
**PRESIDÈNCIA**

**PREGUNTE EL QUE NECESSITE**

L'informarem sobre els aspectes generals de l'Administració de la Comunitat Autònoma. Sobre la seua estructura, funcions i procediments.

**ATENEM LES SEUES RECLAMACIONS**

Podrà formular totes aquelles queixes i reclamacions que estime convenientes per sentir-se desatès o lesionat en els seus drets.

**POT SUGGERIR-NOS LES SEUES INICIATIVES**

Acollirem totes les iniciatives que serveixen per a millorar la nostra Administració. Seran rebudes, classificades i trameses a l'òrgan competent.

**CRIDE'NS:**

Telèfon: 23 84 12  
23 85 09



Li facilitarem la informació que necessite sobre l'Administració de la Comunitat Autònoma Valenciana.

**VISITE'NS:**

Plaça de la Pau, 18



Si vol, l'atendrem personalment.

**ESCRIGUE'NS:**

Plaça de la Pau, 18  
12001-CASTELLÓ



Les seues preguntes, suggerències i reclamacions, seran degudament contestades.



**CENTRE D'INFORMACIÓ**

**SERVEIS TERRITORIALS**

**Conselloria d'Economia i Hisenda**

Ronda Mitjà, 8, 11

Tel. 23 81 88

23 81 88

23 81 88

**Conselloria d'Obres Públiques**

Urbanisme i Turisme

Urbanisme

18, Regina Elena, 1

Tel. 22 12 34

Aspirants i Formació

Av. del Mar, 18

Tel. 22 38 0083

Grat. Punt d'Atenció

Navarra, 48

Tel. 21 82 4488

**Conselloria de Cultura, Educació i Ciència**

Cultura i Educació

Av. del Mar, 25

Tel. 22 29 15

Mapa, 81

Tel. 22 52 14

**Conselloria de Sanitat i Consum**

Sanitat

Av. del Mar, 8

Tel. 22 02 35 - 22 42 91

**Conselloria de Treball i Seguretat Social**

Consum

Av. del Mar, 8

Tel. 22 85 11

**Conselloria d'Indústria, Comerç i Turisme**

Indústria i Energia

M. Segura Riera, 22

Tel. 22 58 0603 - 22 16 02 06 20

Comerç

Anada i 11, entorn

Tel. 21 80 20 - 24 19 40

Turisme

M. Mar Segura, 8

Tel. 22 14 0408 - 22 11 01

**Conselloria d'Agricultura i Pesca**

Hortals, 33

Tel. 20 82 11

**Telèfon Turístic**

22 10 00



# LA BÚSTIA

AU!

## Revista Comarcal dels Ports. Consell de Redacció

En primer lloc, felicitar-vos per haver realitzat un treball al voltant de l'Educació en la Comarca, ja que únicament sobre la reflexió i l'interès es possible avançar cap aquella meta en la qual estem tots d'acord, i és la de millorar en el nostre Servei d'Educació.

A més de congratular-me per l'interès demostrat per la revista AU! respecte a l'Educació, com a col·laborador de la Conselleria de Cultura, Educació i Ciència a la Comarca dels Ports, he de puntualitzar diferents aspectes sobre el contingut de la revista dedicada a l'Educació.

Per una banda, mostrar-me d'acord amb l'editorial, quant a la necessitat d'una escola més lligada a la realitat de la societat en la que els xiquets/es viuen, i en la que un bon nombre d'ells van a viure i desenvolupar-se. Sóc sensible a aquest aspecte, ja que vaig col·laborar a la creació d'una Escola de F.P. (que tenia aquesta característica de vincle amb la realitat socio-econòmica de la Comarca, agricultura i ramaderia, principalment) l'Escola Cooperativa de F.P. "Els Ports" (que amb aquest nom funciona en Albocàsser), i que com tants projectes respecte de la nostra Comarca, va passar als llims dels desitjos.

Quant al títol donat al nº 3 de la revista "Educació", "El canvi que no arriba", l'he de considerar manifestament injust, per la realitat dels fets que podem anar constatant, a no ser que es pretenguen miracles, que possiblement no és el cas.

I és que per a valorar si s'ha produït o no un canvi, s'hauria de partir de la realitat en mitjans humans i materials, dedicats a l'educació (1983-88) i les orientacions dels serveis educatius, i així:

S'ha corregit la tendència cap a la concentració Comarcal, o s'han tornat a obrir les escoles de la Todolella (amb 6 alumnes) i Herbers (amb 7 alumnes), es manté la de Villores (amb 4 alumnes). S'ha donat suport a les escoles unitàries de Portell i la Mata (20 alum-

nes), dotant-les d'un mestre més, i s'han passat a Forcall d'1 a 4 mestres.

En mitjans materials, s'han realitzat les següents obres; (no es relacionen les nombroses xicotetes reparacions):

- CINCTORRES: Arreglo general de C.P. i construcció d'una nova aula. . . . .	4.000.000,-
- FORCALL: C.P. totalment nou amb 4 aules . . . . .	18.000.000,-
- MORELLA: Reformes del C.P. Verge de Vallivana . . . . .	2.900.000,-
- MORELLA: Acondicionament de l'edifici Colomer-Zurita . . . . .	21.500.000,-
- PORTELL: Arreglo general del C.P. . . . .	2.900.000,-
- TODOLELLA: Acondicionament d'una aula . . . . .	500.000,-
- VALLIBONA: Remodelació general C.P. . . . .	4.800.000,-
- VILAFRANCA: Construcció de 4 noves aules . . . . .	14.500.000,-
- SORITA: Remodelació general del C.P. . . . .	3.050.000,-
TOTAL . . . . .	72.150.000,-

Per a 1988, està prevista la construcció d'un nou C.P. a Castellfort, (pressupost 18.000.000,- ptes.) i una Escola-Llar a Morella (150.000.000,- ptes.) el que dona una renovació total de la majoria dels Col·legis Públics de la Comarca.

Aquests mitjans humans i materials, units a la creació del Centre d'Educació Compensatòria, i la conversió del C.L.A. de Morella en una Dependència de l'Institut de Vinaròs, que ha lliurat a l'Ajuntament i als pares d'haver de finançar part de les despeses del seu funcionament. Després de constatar estes dades, deixo al criteri de la direcció de la revista, la consideració de l'ajustat del títol esmentat: "Educació: El canvi que no arriba".

Quant a l'Educació Compensatòria, ha sofert un canvi d'enfocament, no desapareix en la majoria dels seus servicis Universitat Popular, E.P.A., i es

**Drogueria**

**Pintures**  
**Garcia**

*Articles per a Belles Arts*

C/ Zaporta, 15 - Tel. 16 08 73  
**MORELLA**

crea una plaça de Psicòleg com a suport. La informació hauria també de replegar quan, com i per qui es va crear, i que aquest era un dels dos nuclis en la província de Castelló, on es va ubicar un Equip d'Educació Compensatòria. En resum: han hi hagut batejos a més de defuncions.

Possiblement l'emfàtic títol del número de la revista esmentada, es referia en gran percentatge al problema de l'educació en la nostra llengua. Ahí, sols em toca dir, que la Comarca dels Ports, fou la primera Comarca Valenciana en que la Conselleria de Cultura, Educació i Ciència va posar tots els mitjans per a que la pràctica totalitat dels professors tingueren accés als cursos de I.T.C.E. i pogueren adquirir la preparació per a l'ensenyament del i en valencià.

Com una carta a la direcció, no dona per a més, solament diré que en el tema de la normalització lingüística, per a fer-la realitat, no es pot comparar la nostra situació amb la del Principat de Catalunya, fen solament



Foto: Julio Carbó

mentió a les diferències geogràfiques, deixant a part altres factors com el sociològic, etc., com es fa en un dels articles. En un altre aspecte, segons m'informa l'Inspector D. Vicent Fausto, a un membre de la C.N.L. se'l va in-

formar que les adreces dels pares, els serien facilitades, si algun membre del Consell Escolar, representant dels pares, les demanava. Potser hauríem de donar-li la importància que tenen als processos electorals que porten, en una societat democràtica, a donar-li la composició d'uns òrgans de gestió en els que estan (entre altres) representants dels Ajuntaments i dels pares.

Amb el convenciment de que aquests canvis quantitius porten inequívocament a uns canvis qualitius, en el camí d'anar aconseguint uns adequats serveis educatius en la nostra Comarca, i que per a lo qual es necessari i fundamental la participació de tots els agents socials interessats en l'educació.

Us saluda i queda a la vostra disposició.

Xavier Fabregat i Antolí  
Col·laborador de la  
Conselleria de Cultura, E. i C.  
a la Comarcal dels Ports

## Resposta de l'equip de redacció

Una de les finalitats de la revista és la de contrastar les opinions de les persones que es preocupen de la nostra comarca. És per això que rebem amb interès tot comentari o crítica que es face del contingut d'AU!, cosa que ens permet de dialogar públicament amb les persones que ens escriuen. Eixe és el cas de la carta que ens dirigeix Xavier Fabregat i Antolí.

Pel que llegim, podem vore que són moltes més les coincidències que les divergències, ja que diu que està d'acord amb l'editorial que reproduïem de la revista *Els Ports* d'ara fa tres anys. Només pareix que no trobe adequat el títol, perquè: s'ha dotat algunes escoles amb més mestres (que en dos casos ha suposat la reapertura de l'escola), s'han invertit molts de milions, l'Institut ha passat a dependre de Vinaròs i es va crear el servei de Compensatòria. Evidentment, ens han de parèixer bé tots eixos fets. Però convindrà amb nosaltres que quan s'ha hagut de fer tot això est perquè la comarca estave deixada de la mà de Déu; i que això és el mínim de dignitat exigible respecte a la infraestructura d'un servei tan important com l'educació.

La causa de qualificar el títol d' "enfàtic" deu ser el diferent abast

que li donem al terme *CANVI*. Ningú no pot negar que hi ha hagut un canvi en la quantia de les inversions, però també hem de constatar que, dissortadament, encara té plena validesa el punt central de l'editorial del 85: que **no es fa un ensenyament arrelat al medi** (amb el qual s'està d'acord, com es diu explícitament). I ens pareix que si al cap de tres anys no hi ha cap indici de voler fer variar substancialment eixa realitat, i que no ens calgue modificar ni una coma de la part de l'editorial anterior, reproduït evidentment, el canvi no arribe. El significat que té eixe punt central és molt ampli, i inclou una vinculació, en tots els sentits, dels continguts a la realitat comarcal, en tots, i no només en la llengua (respecte a la qual no val a dir que ja s'han fet cursets, i després desentendre's). El que passe es que la llengua serveix d'indicador claríssim del nivell de relació continguts-medi. Quan l'ensenyança no es fa en la llengua del territori, té totes les possibilitats de no estar inserida en la seua realitat. Ara bé, això no implique que una escola que es face en la llengua del territori ho estigue. Però ens trobem en el primer cas, i a més tenim la certesa que escolars no estan relacionats amb el context. I eixe és el canvi que no arribe, i

eixe és el canvi que volem. Del qual no ha de ser aliena la Conselleria d'Educació, perquè fer unes importants inversions no és incompatible amb anar modificant sistemes educatius obsolets.

Pel que fa al convenciment que els canvis quantitius porten inequívocament a uns de qualitius, es només això: un autoconvenciment. No hi ha cap relació de causa-efecte. És clar que poden afavorir-lo, però, en absolut, provocar-lo. Per a fer-ho s'ha d'invertir en un altre tipus de coses diferents als edificis, i en primer lloc s'ha de tenir, ara sí el convenciment de voler-ho fer. Com es fa al·lusió a les limitacions d'espai d'una carta a la direcció, el convidem a exposar a l'apartat d'opinió que entén per "canvis qualitius" i per "millorar el nostre servei d'educació".

Exhibir les inversions en infraestructura per a amagar deficiències tan importants com les que hem assenyalat és confondre els mitjans amb les finalitats, i els mitjans no s'han d'ostentar mai com a un objectiu, de no ser que ho siguen efectivament.

Atentament:

L'Equip de Redacció

# A la Revista Au!

Molt estimada amiga

Com sé que vos agrada el plantejar-vos molts temes del devenir, del present i furgar en temes i refranys del passat, he fet una rebuscada, en l'arxiu de la memòria i entre el pols i taraganyes he pogut treure uns retalls de la recordança de quan jo era xiquet.

Del poble de Xiva se deie: "Xiva té molt d'argull, per una seba que es cull". L'origen i la raó d'aquest dir, es basa en què la seba era una de les plantes hortícoles que millor se donava a les hortetes del voltant del poble. També se deie que: "Xiva té molts d'oficis i pocs beneficis".

¿Sabies tu que Xiva era —quan jo era xiquet— el poble que més oficis tenia de tota la comarca dels Ports i quant els mancava la tasca a la seva casa marxaven per tot el terme morellà, per la Tinença i bona part de l'Aragó a treballar?

Els oficis que hi havien al poble de Xiva, eren els següents; Cistellers, Aladrers, Fusters, Ferrers, Sastres, Peraires i Forners; aquests últims se dedicaven a fer forms de calç per tot arreu a on els contractaven.

El que anaven a treballar per fora els Cistellers, els Aladrers i altres, no us semblarà anormal. El que no trobareu tan clar es el que anigués el sastre.

Doncs sí els sastres anaven a cosir peces de roba a domicili; perquè en aquell temps no hi havien màquines de cosir, i la roba que cosien als masos, era tot roba de Drap i Estamenya que s'havia de cosir tota a mà. Els principis d'aquesta roba era la llana de les pròpies ovelles del mas, que quan esquilaven els animals, apartaven la quantitat que creien necessària per a recompondre la vestimenta de tota la família i la resta la venien al comerciant del ram. La llana destinada per a la confecció, se portava a casa del peiraire que la sometia a un procés de neteja i adaptació fins a deixar-la en fusos, que les dones de la casa filaven i enrollaven amb cabdells. Els cabdells eren portats a teixir a Morella i passats després al Batà a on els abatanaven, traïen l'oli i ja després passaven a mans del sastre.

El fet d'anar el sastre als masos, els suposava un avantatge molt gran, als masovers per no haver de passar tots els components de la casa pel domicili del sastre per prendre les mides.

Contava el meu agüelo que a vegades al hi haver un vestit per cadascú,

si u anava a missa primera, tornava prompte a casa per deixar el vestit a un altre membre de la família i pugués anar també a missa i fer festa una part de la jornada.

I també parlant dels homes i oficis de Xiva, també hi havie que feien les parets molt ben fetes. Això, a part dels paletes que abans no he contat.

També he de dir, que tots els homes d'ofici, també treballaven l'hortet i un poc el secà, mentre les dones feien lla-ta per els esparidenyers del Forcall i Vilorès.

També rebuscant per baix dels tira-buixons, he trobat els cinc manaments del pastor i alguns refranys.

## ELS CINC MANAMENTS DEL PASTOR

El primer, Va vestit de pell de corder.  
El segon, Menge cocca per no anar al forn.  
El tercer, Cap faena que els manes, volen fer.  
El quart, Van descalços per no picar espart.  
El quint, Van a missa fugint.

## REFRANYS

Al Febrer, els panicals pel racer.  
Trons al Febrer, apuntala el graner.  
Trons al Març, prepara la barsella i el cabàs.  
Trons a l'Abril, per cada gra, mil.  
Al Maig, a segar me'n vaig.  
Al Juny la fals amb el puny.  
Al Juliol, ni dona ni caragol.

Bé amiga;

Si el que jo t'he contat creus que val la pena el contar-ho als altres amics, ho contes si no, tan amics com sempre.

També tinc moltes cançons i algunes xarrades més, de coses d'abans. Sense entrar a valorar el que jo t'he contat, crec que amb aquestes coses passa com amb els mobles i catxarros que pel fet d'haver-los vist des del xiquets per entre peus, no els donem cap classe de valor i cada vegada que fem una netejada a la casa, moltes coses que podrien ser peces de museu, paren al foc, a les escombraries o a les mans de l'anticuari, que fa el seu bon agost. Passe el mateix o pitjor amb les històries grans o petites que cada agüelo de més anys que jo; quan marxe al més allà, s'ho emporta sense deixar rastre.

Quantes coses podries contar a les joves generacions si hagueren quedat escrites les històries i refranys que la gent del món rural s'emportà al fossat.

A U! Per avui res més.

Un fort abraç i endavant.

J. Vives

**CAFETERIA  
CERVESERIA  
MARISQUERIA  
FREGIDURIA**

**«Rourera»**

Blasco de Alagón, 22 - Tel. 16 03 08

*Especialitat en tapes de cuina i mariscs*

**El millor de Ca Rourera, la seua clientela**

# Cultura

## Primícia

### Morella la gran muntanya de sol ixent

Quan els nostres avantpassats arribaren als passos que envolten l'actual Morella es varen quedar admirats, —com nosaltres encara fem avui malgrat que el seu peu queda mig amagat pel poblament antic i actual—, de la seva magnificència i bellesa, s'assentaren als seus voltants i establiren en l'imponent roquissar un santuari, convertint l'indret en lloc sagrat. En les coves naturals i artificials feien els cultes al déu sol, el sol ixent, orient, en l'inici del camí de l'astre rei. Estem encara a la Prehistòria.

En el començament de la Història, Celtes, Fenicis i Cartaginesos, Etruscs i Romans es van substituïnt en una continuïtat de culte i de recerca de les riqueses naturals del lloc.

Una torre de característiques ibèriques, (cartaginesa?), inicia el seguit de construccions que, en forma de fortificacions defensives primer i d'habitatge després, coronaran el seu cim en el període medieval. Fins i tot els àrabs s'hi establiren i atribuïren al nom morella, el significat de ciutat mora, o de procedència mora.

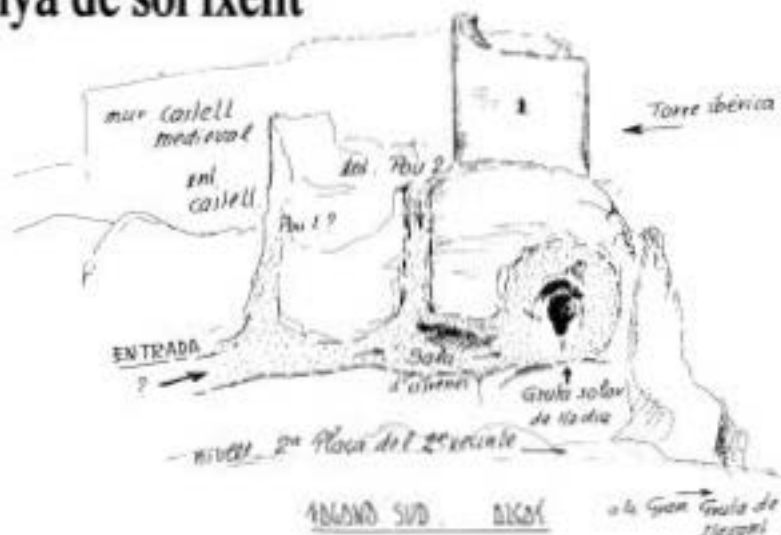
Tant en la vetusta muntanya com en els seus voltants apareixen infinites restes de totes aquestes cultures, especialment en sepultures. Algunes, encara que profanades, denoten la seva importància i riquesa.

F. Ortí i Miralles és qui s'ha ocupat més del passat de Morella, però la llegenda o la manca de documents, —com passa sempre en aquells moments primers—, són la causa que avui coneguem poc les seves glòries originals.

Ara intentarem llegir quelcom més dels temps pretèrits, estudiant i interpretant algunes de les restes que ens han arribat, encara que una mica fetes malbé.

#### CULTE SOLAR A LA PREHISTÒRIA

Presentem dos croquis a mà alçada, a tall orientatiu, del que considerem que és la part més antiga de la roca Morella, retallada a cinglades per la natura i l'home, que la fa més airosa i defensible.



El primer croquis mostra el parament de mitjà i al seu cim la construcció que considerem més antiga. Al peu d'aquesta apareix un esborranc, —el punt més negre del dibuix—, que, gràcies a les successives esclavissades de temps anteriors, podem observar que estava situat dins d'una gran sala o gruta. Podem veure, pels senyals que han quedat en el roquissar, que aquesta gruta tenia una avant-sala amb un pou a sobre (Pou 2) i era accessible per una altra entrada que quedaria a peu pla i possiblement amb un altre pou, més dubtós, l'entrada, tal com s'indi-

ca en el dibuix, donava a occident, donant a entendre que tenia a més a més una referència al culte dels morts. Els pous eren per oferir (tirar) les ofrenes als déus, déu-sol en aquest cas i els seus afegits segons es successives cultures? No sabem si això és del tot cert, però per altres referències que tenim, tot sembla indicar-ho.

Notem la correspondència de la gruta solar i de la torre amb quasi idèntica i orientació, sobreposades, cosa que denota una similitud cultural o poca diferència en el temps que es van erigir.



En el croquis de planta és més fàcil observar aquesta correspondència i hi hem indicat la part de les concavitats que desaparegueren en l'eslleïssament, que, segons ens sembla, podia haver estat provocat durant la construcció medieval o posterior del recinte emmurallat i de les cases del poblat que varen fer servir la roca sobrera com a pedra.

Considerem que un estudi més detingut de tots aquests elements: forma constructiva, planta i orientació ens permetrà donar més llum. Així considerem que la gran concavitat permetia el pas dels raigs solars a les seves entranyes i a migdia havien d'arribar al punt més profund o assenyalat com a lloc de culte.

La desviació que hi pugui haver ens indicaria la data aproximada de la primera intervenció humana. L'excavació, per desgràcia, avui ja no és possible, encara que pugui quedar algun racó desconegut o poc estudiat.

Un altre signe del culte solar el trobem, encara que no és presentat en dibuix, en la cova que hi ha en el segon pla del castell, al peu d'aquesta bauma. És una cova molt alta, que s'estreny cap amunt i que segurament tindria accés des del pla superior. Està mirant a llevant, a sol ixent, com justificant el topònim de Morella, que interpretem com MUNTANYA-ORIENTAL-DEL-MÉS-IMPOR-TANT-CAMÍ-DEL-SOL. Aquest és el darrer topònim que ha tingut Morella, l'actual i és segurament el que li

varen donar els naturals del país a la caiguda del poder romà.

Els romans en deien BISGARIS BLANDAE que no és més que una llatinització del topònim donat pels anteriors pobladors, segurament els Celtes o els Germànics. El nom llatí és una deformació de l'original BIG-GAR-CIS per un costat, que interpretem com GRAN COVA DEL CINGLE, i BA-AL-DA, mot d'origen etrusc que després sofreix deformacions ibèriques, molt similar al Blanes de la província i de Barcelona, que vol dir: GRAN PORTA DEL CAMÍ. Camí que va d'est a oest. Blanes és el començament del camí que va a Manresa (gran cruïlla de camins), o del que va a la Selva (lloc de gran riquesa mineral).

Morella també tingué, segons sembla, el nom de MANDONIA, nom que ens recorda la cultura de l'Eneolí-

tic, de fa més de 4.000 anys, però creiem que podria ser, per altres similituds amb altres topònims, més aviat relacionat amb la cultura megalítica, la cultura del bronze, dels metalls en els seus últims moments al nostre país i poc abans de la vinguda dels fenicis o etruscs, encara que aquests podrien ser més probablement els qui li atorgaren el nom, per la presència del DON en el topònim.

Podrem algun dia obtenir més dades que ens permetin donar més seguretat al que hem apuntat avui? Així ho esperem.

FRANCESC DE P.  
CARDONER i BLANCH  
Arquitecte-arqueòleg  
Director de les obres de la  
Sagrada Família  
Barcelona 4/88

## TALLERES HONORIO

Agencia  
**RENAULT**



Hostal Nou, s/n      Teléfono 16 01 91      MORELLA

## Els refranys

### REFRANYS DEL CURS DE L'ANY

Ja hem fet tot el cicle de l'any perquè ara el fa de l'aparició del primer número, però continuem afegint els que anem trobant de nous. N'hi ha d'irònics que fan referència a l'estació en la que estem:

*En el llit, tot l'any és primavera*

#### Març:

*Rellampecs al març, posa llenya al fogar.*

*Aigua de març, herba al ribàs.*

*El diumenge de Rams, qui no estrene no té mans.*

#### Abril:

*Nevades a l'abril, pedregades a l'estiu.*

*Si vols menjar pèsols en segar,*

*al mes d'abril els has de sembrar.*

*A l'abril, gotes mil*

*Si plou el dia Sant Marc, plou fins a Sant Joan.*

*Que no passe Marquet, Peret i Creueta,*

*/no et lleves la jaqueta.*

*Si el 3 d'abril el cuquello no ha vingut*

*o s'ha mort, o s'ha perdut*

*o està pres, al camp de l'inglès.*

#### Maig:

*Maig hortolà, palla i poc gra.*

*Maig, així me'n vaig.*

*Al maig, a segar me'n vaig.*

*Pel maig, festes a raig.*

*Al maig, cada dia un raig.*

*A l'Ascensió, cireretes a muntò, a la Plana sí,  
/però ací encara no.*

*Aigua de maig, collita segura.*

*Al maig, les tronades fan mal.*

#### Juny:

*Al juny, corbella al puny.*

*Al juny, la pluja està lluny,*

*Al juny, cada gota com el puny.*

### REFRANYS SOBRE LES AMISTATS

*L'amistat és una cosa, i el negoci una altra*

*L'amistat és l'amistat, i el negoci és el negoci.*

*Molt amics, però les coses clares.*

*Quan més clar, més amics.*

*Dient les veritats es perden les amistats*

*Amic de molts, amic de ningú.*

*Val més anar sol, que mal acompanyat.*

*Gent de la Plana, qui la perd, la guanya.*

Soroll:  
Una nova  
Revista

Anunciar l'aparició d'una nova revista a la comarca sempre fa il·lusió, si té un contingut fresc i agradable encara més, i si la fan els alumnes de l'Institut de la comarca, més encara. Des d'ací volem animar-los a que continuen en la seua publicació, nosaltres també esperem que no sigui l'últim número.

La revista està impresa a *ciclostil*, amb nombrosos dibuixos, no sabem si les seccions seran fixes, hi ha un poc de tot una enquesta sobre les preferències dels alumnes (en to d'humor), activitats extraescolars, informacions de l'assistenta social, una secció de consultes i suggerències iròniques, una secció literària, l'horòscop, un comentari de cine, passatemp i més humor. Barrege les llengües oficials de la nostra terra, però escriu més en la forastera a més hi ha un encreuat en llatí.

No cal dir que els saludem i els oferim la nostra col·laboració, i els obrim les pàgines de la nostra revista; com ells mateixos escriuen a la segona pàgina, utilitzant el nostre nom: "AUI A LLEGIR I PASSAR-HO BÉ!"

**PASTISSERIA**

**CASA GORRETA**

**JOAQUÍN ANDRÉS**

DES DEL 1900  
L'AUTÈNTIC FLAÓ MORELLÀ  
Marquesa F. Sol, 2

**MORELLA - Tel. 16 01 74**



SEGURA BARREDA, 8  
CARRERÓ DE LA PRESÓ, 5 i 7  
TELÈFON 16 03 36

**MORELLA** (Castelló)

Cafeteria – Restaurant  
Típica cuina Morellana

*Especialitat en «Corder» farcit trufat*

# OPINIÓ

## Desficits d'un desficiós

per Teòfil Pitarch i Vives

### PREGONS I LLENGUA

Esperant estava, a la baraneta del carrer de l'Oficial, allí on de menuts esllavissàvem polint el cul dels pantalons, davant mateix de la casa de la Vila, esperant, com deia, el primer pregó de l'Anunci, pels «Heralds» de la ciutat.

Quan de repent, els metàl·lics instruments de la banda de música van llançar a l'aire les notes alegres del «Morella, Morella...». Els cavalls esglaiats pareixien a punt d'encabritar-se, les orelles tiesses, els ulls força oberts, les anques fermes per escapar del soroll i fugir.

Enmig de l'aldarull, una veu de jove del poble, -perdó ciutat- ens feia saber que l'Anunci havia començat, veritat es que estava emocionat per l'acte, però... un rictus de tristor envaï el meu ànim.

Aquell Herald deixà unes hores d'ésser morellà per convertir-se en «MORELLANO». El que ens anunciava ho feia en una llengua que no és la nostra, amb tot el respecte al castellà, però com dic, no és la que hem mamat, jugat, plorem i riem.

Més tard, passat ja l'arremullat soroll del dia, vaig fer un repàs dels anuncis, no sols dels darrers anys, ans també d'aquell del 14 de febrer de 1673 i que diu: «El justícia, Jurats i Consell de Morella tenen a be donar gracies a la Imperatris de totes les creatures i Senyora nostra de Vallivana ara i en tot temps en un novenari de sis en sis anys, per l'benefici de la salut alcançada en l'any passat».

L'aguerrit xicot de damunt del cavall, llegie el que li havien posat davant, l'anunci d'enguany ja no té remei, però sí els morellans volen, el proper pot recobrar la llengua d'aquell primer anunci, aquella en la que ho varen fer els nostres avantpassats, Jurats, Consell i Justícies.

A alguns pobles valencians, és comuna una tradició morellana també, com la tarona del carrer de la Font, em refereix a la carxofa del Crist de Silla, Aldaia i Alaquàs, o la més monumental i famosa del Misteri d'Elx i anomenat l'Araceli. Els tres primers també havien castellanitjat els textos, però des de fa cinc anys, han tornat a valencianitzar-los, han sabut trencar la inèrcia de les coses fetes i torna a sonar la veu del poble, i clara la llengua que és nostra, la dels poetes Ausiàs March o de Roís de Corella, la mateixa que Sant Vicent Ferrer declamà tantes vegades des de la trona de la Arxiprestal morellana, la mateixa amb que aquell frare menoret morellà recità el Parenostre, allà dalt, baix les voltes del convent de Sant Francesc, i que més tard, copiava als incunables de la biblioteca monarcal monacal morellana.

Els morellans que som tan amants de les tradicions, ¿no hem de ser-ho de la nostra llengua?

Val la pena intentar que la «Tarona» i versos de benvinguda de la plaça dels Estudis als Sexennis siguin escoltats per la Mare de Déu i la gent, de la mateixa manera que oïm les nostres xarrades i exclamacions quotidianes.

Cal que els visitants i veïns, d'igual manera que pel parlar ens identifiquen de la comarca que som, no ens puguen confondre en les solemnitats, que a la fi dignifiquen la nostra forma de ser, ens confundeixque, com dic, amb els de Sòria, per exemple, amb perdó de D. Antonio Machado.

Hem de ser orgullosos de tot el que és nostre, respectant el dels altres, però abans, i referint-se a la llengua, primer la nostra, perquè l'altra ja té qui la parle i defengue.

Aquesta reflexió cal fer-la extensible als altres pobles dels Ports com Sorita o Forcall, etc. No tingueu por de fer el riota, abans altres van emprar la nostra parla per a les coses també importants, com per exemple, aquells versets que els soritans cantaven a la Balma:

Grans miracles feu tots jorns  
als que estan posats en calma.

Verge Maria en la Balma .....

Seu-nos segur port, Vos, Balma  
entenent roca tallada, segons  
/significa Blama .....

Cal recordar que ciutats importants, com poden ser Castelló i València ho fan al «Pregó Madalener amb versos de Bernat Artola, i a la Crida Fallera des de les Torres dels Serrans».

Persones importants de la cultura han dit al respecte:

«Tots els homes són germans,  
però els qui parlen una mateixa  
/llengua,  
són més germans que els altres».

JOAN MARAGALL

«La sang de mi espíritu  
es mi lengua».

MIGUEL DE UNAMUNO

«Cap nació pot dir-se pobra  
si per les lletres reneix:  
Poble que sa llengua cobra,  
es recobra a sí mateix.  
del mallorquí MARIÀ CURTO

JOVENIVOL  
moda



BLASCO DE ALAGON, 41  
Tel. 160710 MORELLA



TEJIDOS Viñals

Segura Barreda, 1  
San Nicolás, 22 - Tel. 16 00 63 - MORELLA (Castellón)



Ja és hora que els valencians ens deixem de discussions estèrils sobre el nom d'allò que parlem, i comencem a pensar en què fem amb la llengua que parlem.

Estem massa acostumats a lamentar-nos del mal que ens fan uns o altres... i llevar-nos les puces de damunt. No ens enganyem: nosaltres també tenim responsabilitat en la situació de la llengua, només que siga per l'habitual meninfotisme.

Cert és que hi ha (ir)responsabilitats per banda dels governants (falta de TV valenciana, de valencià en els diaris...), però el valencià no és cosa exclusiva d'ells; de fet, ells faran poca cosa si no hi ha qui els obligue. I això, si que està en les nostres mans. Per això, el valencià és cosa teua (també). L'existència del valencià depèn, sobretot, de la nostra lleialtat quotidiana. Recordem que només l'ús provoca l'ús.

Per tot això, hem pensat de fer una campanya destinada a exigir l'aplicació dels drets lingüístics que la Llei d'Ús ens reconeix. En aquest sentit us oferim un extracte de la mateixa Llei, i us proposem que ompliu i tramiteu les instàncies demanant al vostre ajuntament que totes les comunicacions us les faça en valencià (ja que també és llengua oficial per ella mateixa), o bé que si us ho envia en castellà o bilingüe els les torneu exigint-ho en valencià tal i com està reconegut per la Llei. Això, obligarà als ajuntaments a fer efectiva la seua valencianització, i ja que l'aplicació (atesa la probable falta de voluntat de les institucions públiques) depèn de tu, en les teues mans està exigir-ho. És clar que com més valencians i valencianes demanem l'aplicació d'aquest dret, millor.

«Sereu capaços de reclamar aquest dret elemental? ¿Som capaços de voler viure en valencià?»

**INSTÀNCIA Núm. 1**  
 MODEL DE SOL·LICITUD DE LLENGUA OFICIAL  
 A L'AJUNTAMENT NO ULIGADRE

Cognoms i nom: \_\_\_\_\_  
 DNI: \_\_\_\_\_

PREMIER: Que manifestem haver estat de iure i de facto, constant de fet i de dret, amb el nostre ajuntament, i que, en virtut de la Llei 10/2001, de 12 de juliol, d'Ús i Normalització de la llengua valenciana, ens hem constituït com a persones físiques amb capacitat jurídica plena i plena capacitat d'actuació jurídica i que, en virtut de la mateixa llei, hem adquirit el dret a comunicar-nos amb les administracions públiques en valencià.

SEGON: Que mitjançant aquesta instància demanem i reclamem que, en virtut de la mateixa llei, el nostre ajuntament, en totes les comunicacions que ens faça, utilitze la llengua valenciana.

TERCER: Que ens comprometem a pagar el cost de la comunicació que ens faça el nostre ajuntament.

Quatre: Que ens comprometem a pagar el cost de la comunicació que ens faça el nostre ajuntament.

Quin: Que ens comprometem a pagar el cost de la comunicació que ens faça el nostre ajuntament.

Seix: Que ens comprometem a pagar el cost de la comunicació que ens faça el nostre ajuntament.

Set: Que ens comprometem a pagar el cost de la comunicació que ens faça el nostre ajuntament.

Vuit: Que ens comprometem a pagar el cost de la comunicació que ens faça el nostre ajuntament.

NOU: Que ens comprometem a pagar el cost de la comunicació que ens faça el nostre ajuntament.

DIEU: Que ens comprometem a pagar el cost de la comunicació que ens faça el nostre ajuntament.

DE ACORD: L'AJUNTAMENT

**INSTÀNCIA Núm. 2**  
 MODEL DE SOL·LICITUD DE LES COMUNICACIONS  
 EN CASTELLANÀ/ÀNGLES REBUTS DE CONTRIBUCIÓ PER A

Cognoms i nom: \_\_\_\_\_  
 DNI: \_\_\_\_\_

PREMIER: Que manifestem haver estat de iure i de facto, constant de fet i de dret, amb el nostre ajuntament, i que, en virtut de la Llei 10/2001, de 12 de juliol, d'Ús i Normalització de la llengua valenciana, ens hem constituït com a persones físiques amb capacitat jurídica plena i plena capacitat d'actuació jurídica i que, en virtut de la mateixa llei, hem adquirit el dret a comunicar-nos amb les administracions públiques en castellà/àngles.

SEGON: Que mitjançant aquesta instància demanem i reclamem que, en virtut de la mateixa llei, el nostre ajuntament, en totes les comunicacions que ens faça, utilitze la llengua castellana/àngles.

TERCER: Que ens comprometem a pagar el cost de la comunicació que ens faça el nostre ajuntament.

Quatre: Que ens comprometem a pagar el cost de la comunicació que ens faça el nostre ajuntament.

Quin: Que ens comprometem a pagar el cost de la comunicació que ens faça el nostre ajuntament.

Seix: Que ens comprometem a pagar el cost de la comunicació que ens faça el nostre ajuntament.

Set: Que ens comprometem a pagar el cost de la comunicació que ens faça el nostre ajuntament.

Vuit: Que ens comprometem a pagar el cost de la comunicació que ens faça el nostre ajuntament.

NOU: Que ens comprometem a pagar el cost de la comunicació que ens faça el nostre ajuntament.

DIEU: Que ens comprometem a pagar el cost de la comunicació que ens faça el nostre ajuntament.

DE ACORD: L'AJUNTAMENT



# TRADICIONS POPULARS

## Les Festes. A les flors

Domi Pastor

Pot ser que els vells tingueren raó. Bé li pot que la tinguen els joves; però m'agradaria dir ben clar que alguns dels vells d'ara estem en una posició que, a voltes, mos fa difícil el judici. Hi ha vegades que pensant sobre les coses de la nostra joventut mos ve al pensament el criteri dels nostres pares i pensem que tenien tota la raó. En acabat, parlant amb els nostres fills, solem dir: «Quanta raó té el xic. Ell ha tingut estudis i en sap més».

Segurament, la veritat deu estar en un terme mig. És menester, per tant, pensar i cavil·lar bé les coses.

Dic això perquè, en encetar l'any sexennal el passat Anunci, ja tornem a estar al treball de tapissar, als comentaris i les diendes. Molts dels qui ho han fet sempre ho emprenen amb il·lusió i aleno. Els antics no eren tan sabuts ni n'entenen de ciències i filosofies com ara. Parlo de la gent senzilla del poble i sense reparo ni mania. Quan començava el moviment de les Festes, feien junta de carrer, cobraven cada diumenge, anaven a treballar i miraven a vore qui ho podie fer més bonico. Els Gremis nomenaven els Alets, que procuraven organitzar la festa del seu dia tan «remaja» i pomposa com podien. Es buscaven els xiquets i joves que havien d'eixir a les danses i quadres bíblics i, de repent, a assajar les danses i a cosir i brodar els vestits. No es reparava en la butxaca; es fee més del que es podie, perquè la butxaca ere menuda i no donave per a molt.

Ara, resulte que hi ha gent, que es diuen molt morellans, que han buscat aposta o estan molt satisfets de viure a un carrer on no passe la provessó i aixina no han d'anar a les flors.

Altres, que treballaven molt bé el paper i que muntaven molt bé les flors, no sé per quina raó, ho volien tindre en exclusiva i, a més de no ensenyar ningú a fer-ho, feen les flors o els tapissos d'amagat de l'altra gent del carrer. (Que no els va ensenyar ningú a ells?).

Algunes d'estes persones m'han dit: «Quan mos morirem nosotros el treball morellà del paper s'acabarà». No s'ho creguen, bona gent. La joventut de cada carrer no passe per seguir el consell d'estos artistes d'altres Sexennis que diuen, que amb brosta i quatre floretes —com es fee a principis de segle— ja n'eixiríem. És fàcil que «detràs» d'eixa frase s'amague poc o molt de comoditat. Com els joves no volen dir el carrer malament, no han consentit en perdre la tradició. I, per això, voreu un planter de gent jove i gent prou jove, que junt amb vells entusiasmats —encara en queden— han fet dissenyos, van «medint» els carrers, cobren per les cases i porten els comptes. A la vista de tot això, crec que puc contestar: «Bona gent, ja teniu substituïts. Les Festes tiren avant».

També hi ha que, inspirant-se en la seua formació religiosa, diu que els paperets no li fan res a la Mare de Déu; que s'haurien de fer coses més positives. Però els paperets, tant de les carrosses com els dels carrers, si no tingueren una raül més fonda, —que sí que la tenen—, servixen per ajuntar-mos, —entre discussions i crits, si voleu—, però al cap i a la fi amb unió, sense banderetes ni coloretos, a treballar per la Mare de Déu. La raül de tot eixe treball està en la Fe dels nostres avantpassats, que en moments de gran dificultat van confiar en la Mare de Déu de Vallivana i van fer un VOT d'agraïment, que nosotros, amb orgull, continuem com a tradició que mos honora i done sentit històric i cultural.

Antigament, a les flors, es resave el rosari, es cantaven cants a la Mare de Déu i cants populars. Això ara no es fa, però em conste i puc assegurar que hi ha molta gent que trebal·le amb verdader esperit marià i, podeu estar segurs que cada paperet que s'arrosse i se plegue amb eixa intenció és una gran oració, segons la carta de Sant Pau.

Mireu: una mare, un dia de festa, li done unes pessetes al xiquet perquè es compre el que vullgue. El xiquet es compre caramels. Li sobren uns dinerets i li compre a sa mare un collaret sense valor que ha vist a una paradeta. Se'n va a casa tot content i li done a sa mare dos o tres caramels i el collaret. La mare veu que el collaret no val res i, que en aquell moment no li fan goig els caramels; però el xiquet, en ser amo dels diners, ha pensat en sa mare i no té una manera millor de manifestar-li el seu amor. I un poc avergonyit, li diu: «Pren, mare, perquè eres la millor del món». Nosotros fem el mateix amb els adorns del carrer. Si els posem és perquè passe Ella, la nostra Mare. Voleu dir que la Mare de Déu no deu somriure amb tendresa veent els nostres paperets i eixos homes i dones polsosos que puguen de Vallivana? Al mateix temps deu pensar: «Del que tenen, em donen».

Tornant als paperets i respectant totes les opinions, vull dir que n'hi ha alguns, a qui no es pot traure de la seua seguideta diària, que és més còmoda. Estem vivint en un segle de pressa i de velocitat i no mos quede temps per a res. Si mos comparem amb aquells jornalers i teixidors que treballaven de sol a sol; amb aquelles dones que en rompre el dia se n'anaven a llavar al riu, havien de portar l'aigua de la font, feen el minjar al foc a terra i encara criaven algun animallet, no em direu que la seua «faena» no ere més pesada i que tenien més temps que nosotros!

Treballem tots per fer els carrers «majos», perquè la festa religiosa, —tant la missa com les provessons, que són el millor testimoni de fe i amor a la Mare de Déu de Vallivana— sigue ben solemne, per això paguem gustosament al gremi. I que les atraccions de la vesprada i la nit siguen tan netes que puguen ser vistes per tots els públics, que també és un dret que tenim els del gremi. Que no desdiguem

del lema del cartell anunciador de Les Festes: «En honor de la Mare de Déu de Vallivana».

Ara us voldria contar unes anècdotes i explicar algunes coses que ja han desaparegut.

Al Barri del Soldevila, que podríem dir que ere el més «castís» de Morella, tenien una dansa pròpia: les Gitanetes. Va eixir l'última vegada el 1951 a la cabalgata de l'Anunci, les va assatjar Manuella Grau «La Sabonera». Portaven un vestit amb volants de colors, moltes pintetes al cap i molts de collarets. Eixien el dia de l'entrada de la brosta del Soldevila. La brosta la necessitaven per traure el conventet de la Calçadeta del Gall, atès que la Mare de Déu no passe pel Soldevila. Pel que jo sé, l'any 1922 va ser l'última vegada que les Gitanetes van eixir a algun retaule. La dansa consistia en ballar vestint un bastó amb cintes. Una cosa pareguda a la dansa dels teixidors. El bastó l'aguantava un xic i al costat ballaven les xiques. Com tantes altres coses, la dansa s'ha perdut per falta de gent que la prepare o que mogue les coses. Recentment, els majorals de Sant Roc de l'any 1955 les van fer eixir en ressucitar la festa del Roser. Ja no han tornat a eixir més.

La dansa dels esquiladors també fa molts anys que no ix. No sé com anaven vestits, encara que hai sentit dir que eren un poc estrafolària. Els uns portaven una pell de corder a la cintura, un poc cap al costat. «Detrás» de cadascun n'anava un altre amb unes estores grans fent uns colps acompassats al so del tabalet. Quan tocava la gaita es posaven l'un de cara a l'altre, el que portava la pell posava el braç al muscle de l'altre, dient la pell al descobert, que l'altre esquilava. Ere una dansa còmica. Els balladors havien de tenir una certa gràcia per interpretar-la. Potser algú es passava en la broma i en tindre imitadors posteriorment es pergueren les ganes d'eixir.

Passem a una altra cosa. L'any 1916, es veu que els Alets del Comerç ho van agarrar amb molt d'entusiasme i, és de pensar que per avançar temps, dos anaven per un costat i els altres dos per l'altre a l'hora de buscar les xiques que havien d'eixir representant les Heroïnes Bíbliques. No van quedar prou clars en detallar les xiques que havien de buscar cadascú i el cas és que es van trobar compromesos amb dos xiques, una per

cada grup d'alets, per fer de Reina Ester, Els pares d'Amparo Carceller i de Carmen Villuendas, que eren les dos escollides, no volien perdre el dret que els havie atorgat el consentiment donat als Alets que les xiques eixirien. No se sabia com solucionar el conflicte, fins que algú va tindre la felix idea de fer-les eixir les dos. Naturalment les dos al mig. La Reina Ester al seu lloc i davant d'ella, al mig, l'altra persona, representant a Dèbora, profetessa i jutge d'Israel. Els que tinguen alguna foto del quadre d'Heroïnes d'aquell any ho poden comprovar. En tota la història de les Festes és l'únic any que en va eixir una de més i per això la gent die que havien eixit dos Reines Ester.

Al carrer de la Mare de Déu se fee l'entrada de la Brosta d'allò més solemne. Tinc algun programa de la festa que se fee, concretament de l'any 1892. Eixien grupes, alguns xiquets dien relacions, hi havie ball rodat. Algun altre any van fer bous. Una altra cosa que se fee ere el Miracle de Sant Vicent. Diu la tradició que al carrer de la Mare de Déu, a la casa on està la capelleta del Sant vivie un notari la dona del qual estave boja. Un dia el marit li va dir que fere per dinar lo millor que tinguere perquè venie a dinar Sant Vicent. La pobra dona no va tindre altra ocurrència que sacrificar al seu fill per fer un «arròs amb xiquet» (aixina es die al Miracle). A l'hora de dinar, en el moment de traure la cassola a la taula, Sant Vicent li va tornar la vida al xiquet que va eixir ballant damunt la cassola enmig de tots. (Jo penso que el miracle serie que Sant Vicent convencere aquella dona de no fer tal barbaritat).

Tot i això, els veïns del carrer, els dies de Festes representaven este miracle en morellà, damunt d'un escenari muntat de balcó a balcó a tot l'ample del carrer des de la casa del Marquès de Cruïlles a la casa d'enfront. Els decorats eren pintats de Cruïlla. L'escenari estave obert pels dos cantons i l'obra es representave dos vegades seguides. Segons el costat que es tapare

es fee la representació de cara al costat contrari. Aixina tot el carrer ho podie vore. L'últim any que es va representar va ser el 1928. Suposo que es va perdre per vèries raons, primera per falta d'entusiasme i paciència en preparar els xiquets, també va poder influir la molèstia que representave a les cases que aguantaven l'escenari haver de dixer passar els xiquets que feen la representació tres voltes al dia; a l'eixir de missa major, a mitat vesprada i després de sopar. És una llàstima perquè ere molt popular i molt bonico.

Encara voldria fer una altra consideració abans d'acabar. Els morellans estem molt contents que gent de tota Espanya vingue a Les Festes, però l'afluència de forasters desborde la capacitat del poble i no respecten gens el pas de les provessons i els Retaulles. S'estranyen quan senten dir a algun morellà: «Ja ha passat el Rosari. Ara, si plou, és igual». No és que mos moleste que els turistes disfruten d'esta artesia pròpia del poble morellà, però dixem molt ben sentat que si treballem des de primers de gener sense parar ni una nit, no ho fem pels turistes, sinó per aquella que volem per damunt de totes les coses: LA MARE DE DÉU DE VALLIVANA. Perquè si no, no ho fariem. Per això crec que està fora de lloc dir que s'haurien de donar premis. Si tots treballem, més o menys encertadament, amb senzillesa, il·lusió i bona voluntat, tots tenim el mateix mèrit. Un premi serie una injustícia. I «ademés», si tota ofrena s'ha de consumir davant d'aquell a qui es dedica, —les víctimes animals i els vegetals antigament, els ciris a l'altar, les flors...—, els armassons dels carrers no poden anar a parar a un museu particular o oficial, ni han de ser portats d'ací cap allà per ornamentar stands o barraques de qualsevol exhibició. Es fa per la Mare de Déu de Vallivana i abans que Ella isque a «despedir-se» dels malalts, en oponió meua, no haurie de quedar cap armassó sencer.

CARNISSERIA  
"Just"

Especialitat en embotits, pernils,  
hamburgueses de vedella i pollastre

Articles de qualitat

ECONOMATO AZNAR

Avda. Castelló, 26 - Tel. 44 13 13  
VILAFRANCA

luis mulet pascual

# Etnobotànica Farmacèutica *de* l'Alt Maestrat

Col·lecció Universitària



Diputació de Castelló



ANY 1 n.º 1 Primavera

REVISTA COMARCAL  
DELS PORTS

Ajut 200.-pts



ANY 1 n.º 2 Estiu

REVISTA COMARCAL  
DELS PORTS

Ajut 200.-pts

## MONGRAFIC: L'EMIGRACIÓ



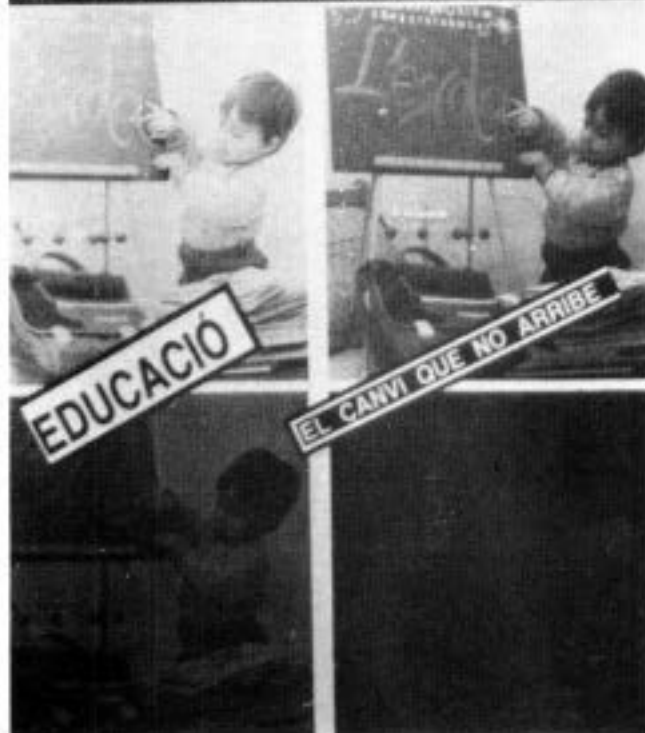
ANY 1 n.º 3 Tardor 1967

REVISTA COMARCAL  
DELS PORTS



ANY 2 n.º 4 Hivern 1968

REVISTA COMARCAL  
DELS PORTS



EDUCACIÓ

EL CANVI QUE NO ARRIBE

EL  
FET  
RELIGIÓS  
ALS  
PORTS

