

MEMÒRIA DE LA INTERVENCIÓ ARQUEOLÒGICA REALITZADA A CARRER PALLARS, 8

(CABRERA DE MAR, EL MARESME)

Campanya

28 de setembre de 2010 – 30 de setembre de 2010

REALITZACIÓ

GRIU ARQUEOLOGIA I PATRIMONI, S.L.



DIRECCIÓ TÈCNICA

Alejandro G. Sinner

PROMOTOR

GAS NATURAL DISTRIBUCIÓN SDG, S.A.

AUTOR DE LA MEMÒRIA

Alejandro G. Sinner

Teià, 20 de gener de 2015

MEMÒRIA DE LA INTERVENCIÓ ARQUEOLÒGICA
REALITZADA AL CARRE PALLARS, 8
CABRERA DE MAR (EL MARESME)

FITXA TÈCNICA

LLOC DE LA INTERVENCIÓ	Carrer Pallars, 8
POBLACIÓ, COMARCA	Cabrera de Mar (El Maresme)
PROMOTOR	GAS NATURAL DISTRIBUCIÓN SDG, S.A.
EXECUCIÓ DE L'OBRA	CAINSA, S.A.
EXECUCIÓ INTERVENCIÓ	GRIU Arqueologia i Patrimoni, SL
TIPUS D'INTERVENCIÓ	Intervenció terrestre
ACTIVITAT AUTORITZADA	Control arqueològic
DATES AUTORITZADES	28 de setembre al 30 de setembre de 2010
DATES D'EXECUCIÓ	28 de setembre al 30 de setembre de 2010
COORDENADES	X=449043.6 Y=4598071.1
ALÇADA SOBRE EL NIVELL DEL MAR	152,5 metres
AUTORITZACIÓ ADMINISTRATIVA	Direcció General del Patrimoni Cultural Departament de Cultura Generalitat de Catalunya
RESOLUCIÓ	Expedient: 437 K121 N149 2010-1/6118 Resolució: CMC/254/2010, DOGC 12.2.2010
ARQUEÒLEG TERRITORIAL	Sr. Joaquim Folch
ARQUEÒLEG MUNICIPAL	Sr. Albert Martín Menéndez
DIRECCIÓ TÈCNICA I CIENTÍFICA	Sr. Alejandro G. Sinner

MEMÒRIA DE LA INTERVENCIÓ ARQUEOLÒGICA
REALITZADA AL CARRE PALLARS, 8
CABRERA DE MAR (EL MARESME)

PARAULES CLAU

Control obra | Cabrera de Mar | Maresme | resultats negatius

RESUM

El seguiment arqueològic realitzat al carrer Pallars 8, al municipi de Cabrera de Mar, al Maresme, motivat per la obtenció del permís per dotar de Gas Natural una de les vivendes del dit carrer, no ha aportat evidències de l'existència de cap tipus de restes d'interès per al patrimoni cultural de la regió.

MEMÒRIA DE LA INTERVENCIÓ ARQUEOLÒGICA
REALITZADA AL CARRE PALLARS, 8
CABRERA DE MAR (EL MARESME)

ÍNDEX

1. INTRODUCCIÓ	4
2. SITUACIÓ	5
3. MARC GEOGRÀFIC I GEOLÒGIC	7
4. CONTEXT HISTÒRIC I ANTECEDENTS ARQUEOLÒGICS	10
5. MOTIVACIÓ	31
6. METODOLOGIA	32
7. TREBALLS REALITZATS	33
8. RESULTATS DE LA INTERVENCIÓ	34
9. CONCLUSIONS	36
10. BIBLIOGRAFIA	37
11. ANNEXOS	39

MEMÒRIA DE LA INTERVENCIÓ ARQUEOLÒGICA
REALITZADA AL CARRE PALLARS, 8
CABRERA DE MAR (EL MARESME)

1. INTRODUCCIÓ

El fet d'obtenir l'aprovació d'una llicència municipal d'obres de l'Ajuntament de Cabrera de Mar al carrer Pallars 8, va motivar la realització d'un seguiment arqueològic durant les tasques d'extracció i moviment de terres a realitzar en aquesta via.

La intervenció va tenir lloc degut a que l'empresa GAS NATURAL DISTRIBUCIÓN SDG, S.A., desitjava dur a terme uns treballs consistents en la obertura d'una rasa de 16 x 0,4 metres i 0,6 metres de profunditat, per a la instal·lació d'una canonada de gas al carrer Pallars número 8, al terme municipal de Cabrera de Mar (El Maresme).

La intervenció es va dur a terme atenent al fet que la parcel·la esmentada, era situada en una zona d'expectativa arqueològica protegida per l'Inventari de Patrimoni Arqueològic de Catalunya i d'acord amb les disposicions de la Llei 9/1993, del patrimoni cultural català, i del Decret 78/2002, del Reglament de protecció del patrimoni arqueològic i paleontològic.

Els treballs van anar a càrrec de l'empresa CAINSA, S.A., i l'empresa encarregada del seguiment va estar GRIU Arqueologia i Patrimoni, S.L., sota la direcció tècnica de l'arqueòleg Alejandro G. Sinner.

MEMÒRIA DE LA INTERVENCIÓ ARQUEOLÒGICA
REALITZADA AL CARRE PALLARS, 8
CABRERA DE MAR (EL MARESME)

2. SITUACIÓ

Els terrenys on es va dur a terme la intervenció es trobaven ubicats al municipi de Cabrera de Mar (El Maresme). En concret parlem del carrer Pallars 8. Dit carrer és un brançal que surt del camí de Can Segarra a la part alta del municipi, tot just a la vessant sud de la muntanya de Burriac. A pocs metres al nord d'on es realitzà la intervenció es troba la porta sud de l'*oppidum* ibèric de Burriac. D'altra banda, més al sud i al sud-est trobem diferents jaciments formats per camps de sitges com són el de Can Miralles - Can Modolell, Can Segarra, Can Bartomeu, etc. Per a més detall s'adjunta a continuació una fotografia del lloc on es va dur a terme dita canalització.

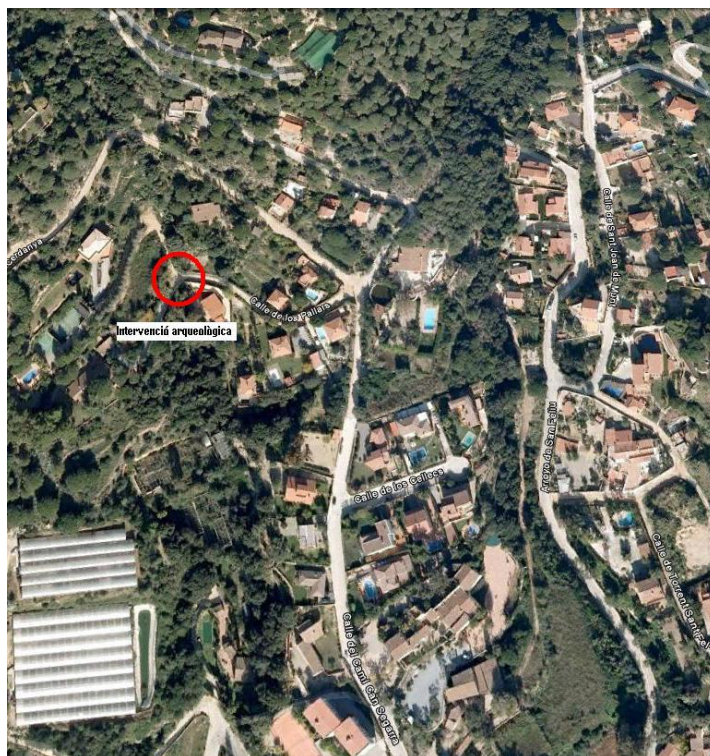


Fig.1. Ubicació exacta de la rasa oberta.

MEMÒRIA DE LA INTERVENCIÓ ARQUEOLÒGICA
REALITZADA AL CARRE PALLARS, 8
CABRERA DE MAR (EL MARESME)

Es tracta d'una intervenció de forma rectangular amb unes dimensions d'aproximadament 16 metres de llargada per uns 0,4 metres d'amplada i una profunditat màxima de 0,6 metres. La rasa oberta es situa al voltant dels 152,5 metres sobre el nivell del mar. Les coordenades estan recollides de la base planimètrica de la pàgina web de l'Institut Cartogràfic de Catalunya (ICC), així mateix com la dada relacionada amb la cota. Les coordenades UTM 31N d'aquesta rasa correspondrien, aproximadament, en el sistema ED50: $x = 449137.6$; $y = 4598275.6$; i en el sistema ETRS89: $x = 449043.6$; $y = 4598071.1$.

L'accés al punt on es va realitzar la intervenció no té massa dificultat, tot i que es troba ja en un dels extrems del nucli del municipi. Circulant per la carretera B-5021 arribarem al punt on comença el carrer de la Riera, el prendrem i el seguirem fins al final, aquí girarem a la dreta i al final del carrer a l'esquerra, pel camí de Can Segarra. Seguint un tram més de carrer fins al final arribarem a una bifurcació de camins poc asfaltats, aquí girarem a l'esquerra en el primer carrer i arribant al segon revolt ens trobarem amb la situació de la rasa en el carrer Pallars 8.

3. MARC GEOGRÀFIC I GEOLÒGIC

El jaciment que és objecte d'aquesta memòria es localitza a l'actual municipi de Cabrera de Mar, a El Maresme. Concretament al carrer Pallars número 8.

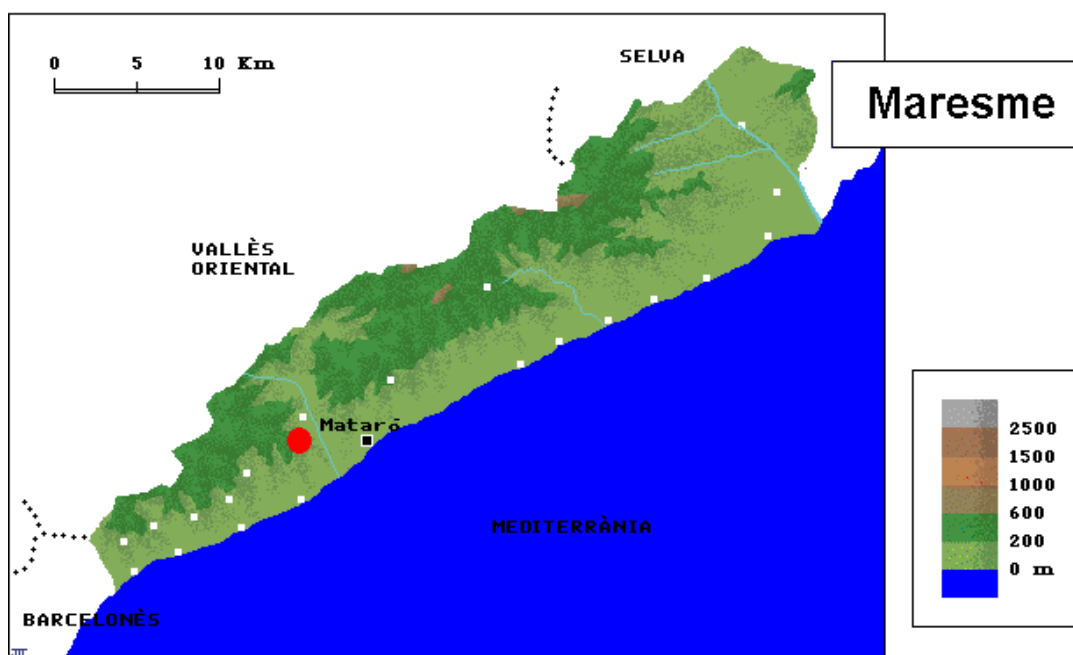


Fig.2. Ubicació de Cabrera de Mar a la comarca de El Maresme

El Maresme, té una superfície de 398,9 Km², i s'estén des de la Serralada Litoral fins a la mar, en sentit oest-est, i des de Montgat fins a la Tordera, en sentit sud-nord. La Serralada Litoral, amb els massissos del Corredor (657 m) i el Montnegre (773 m), separa per l'oest, El Maresme de la Depressió Prelitoral, i més concretament del Vallès Oriental; la mar Mediterrània, configura el límit oriental de la comarca, i possibilita les comunicacions marítimes d'aquesta amb els diferents ports mediterranis; el curs de la Tordera separa pel nord El Maresme de

MEMÒRIA DE LA INTERVENCIÓ ARQUEOLÒGICA
REALITZADA AL CARRE PALLARS, 8
CABRERA DE MAR (EL MARESME)

la Selva; i finalment, el límit de migdia es situa a la comarca del Barcelonès, un cop superat el vessant meridional del Turó de Montgat, el qual separa El Maresme de la plana del Barcelonès.

Morfològicament la comarca pot dividir-se en dues parts, una primera corresponent al vessant est de la Serralada Litoral o de Marina, i una segona corresponent a la plana que s'estén al seu peu, davant la mar.

Des d'un punt de vista hidrològic, aquesta es distingeix per la gran quantitat de xaragalls, rierols i rieres que menen de la cara est de la Serralada litoral, i que baixen pels vessants dels turons i les valls que solquen la comarca. Aquestes valls són petites, i es troben orientades majoritàriament en sentit sud-oest, perpendiculars al mar i quasi paral·leles entre elles. La confluència d'aquestes avingudes d'aigua que inundaven la plana ja en època antiga, provocaven la formació de maresmes i aiguamolls, fet que li ha donat nom a la comarca (AA.VV.: 1992).

Entre les valls esmentades, trobem la vall de Cabrera de Mar, a l'actual municipi homònim, el terme municipal del qual, morfològicament pot dividir-se també en dues parts, una primera on es localitza la part alta de la dita vall, corresponent al vessant oriental de la Serralada litoral, la qual a l'alçada de l'actual nucli urbà, connecta amb una segona part, corresponent a la plana litoral que s'estén al seu peu, davant la mar, la qual s'inicia uns 3 km abans d'arribar-hi.

La Vall de Cabrera de Mar, situada entre els 100 i els 200 metres, s'estructura a partir de tres muntanyes (Burriac, Montcabrer i Turó dels Oriols) que delimiten la vall en forma de semicercle, tancada per la part septentrional i oberta cap a la plana marítima. La capçalera de la vall és la muntanya de Burriac, i hidrològicament, el terme municipal està solcat per la Riera de Cabrera i el

MEMÒRIA DE LA INTERVENCIÓ ARQUEOLÒGICA
REALITZADA AL CARRE PALLARS, 8
CABRERA DE MAR (EL MARESME)

Torrent de Sant Feliu que conflueixen dins el mateix nucli urbà, on també s'assentà, en un primer moment, el poblament romà. Aquests cursos d'aigua es configuren, per tant, com els eixos vertebradors del poblament de la vall ja des d'època antiga; i finalment, tenim la Riera d'Agell la qual transcorre a l'altra banda de les Costes de Sant Joan, que travessen el terme municipal de ponent a llevant.

Finalment, cal assenyalar que Montcabrer, Burriac, o el Turó dels Oriols, elevacions de la Serralada Litoral, tenen una base geològica granítica d'origen tectònic que pertany al sistema de relleu hercinià. El granit és una roca fàcilment erosionable, que quan es desfà origina un tipus de sòl arenós conegut com a sauló. Els forts pendents existents a la zona, a més, faciliten l'erosió i el transport dels sediments cap a les cotes més baixes de la vall, on es van dipositant.

4. CONTEXT HISTÒRIC I ANTECEDENTS ARQUEOLÒGICS

Les primeres dades, tot i que poques, sobre la presència humana al Maresme es poden situar de temps anteriors al neolític. Concretament dins la vall de Cabrera de mar, les dades més antigues d'ocupació humana venen precisament dels nivells superficials que es van excavar a la parcel·la de Ca l'Arnau els anys 2007 i 2010, quan es van trobar algunes lasques de pedra treballada corresponents al epipaleolític, però en contextos estratigràfics d'època romana republicana o més tardans.

Cal assenyalar que el patrimoni arqueològic existent en el subsòl del municipi de Cabrera de Mar és excepcional, com bé ho palesen la presència de jaciments de la importància del possible Santuari del Montcabrer a la Cova de les Encantades, o cova de "les Bones Dones" (COLL, R., CAZORLA, F., BAYÉS, F.: 1994), datat en un context ibèric; de l'*oppidum* de Burriac, també anomenat *Ilturo*, i documentat des del segle VII-VI aC fins a mitjans del segle I aC, considerat el principal poblat ibèric de la Laietània (ZAMORA: 2006-2007); del jaciment ibèric del Turó dels Dos Pins (GARCÍA: 1991), on es localitzà una important necròpolis d'entre mitjans del segle III aC i inicis del segle II aC; o de la trama urbana romana, datada en contextos republicans (segles II-I aC), i documentada als jaciments de Ca l'Arnau-Can Mateu-Can Benet, Can Rodon de l'Hort, etc.; o del jaciment de Can Modolell, on es documenten unes restes que s'han posat en relació amb el culte de Mitra, des de l'època alt-imperial (segles I-II dC) fins a la baix-imperial (segles III-IV dC), prop d'on posteriorment es construí l'església de Sant Joan, la qual segons les fonts escrites d'època moderna, fou enderrocada durant la primera meitat del segle XVIII.

MEMÒRIA DE LA INTERVENCIÓ ARQUEOLÒGICA
REALITZADA AL CARRE PALLARS, 8
CABRERA DE MAR (EL MARESME)

Tanmateix, centrarem aquesta exposició sobre el context històric del jaciment que aquí ens ocupa, degut a la seva situació, en els jaciments localitzats fins ara, que s'estenen per la vessant de la muntanya de Burriac, més en concret aquells en una cota entre els 300 i els 125 msnm.

a) Cim de les muntanyes: per sobre dels 300 metres.

En aquestes cotes tan sols trobem assentaments que responen a llocs de guaita per al control del territori com el Cim del Turó de l'Infern o l'assentament situat al cim de la muntanya de Burriac, anterior a l'espai que actualment ocupa el castell medieval. En aquesta àrea, cal destacar el possible Santuari del Montcabrer situat a la Cova de les Encantades o cova de "les Bones Dones", que s'ha interpretat com una cova santuari d'època ibèrica (COLL, CAZORLA, BAYÉS: 1993, 1994).

b) Franja situada entre els 300 i 200 metres.

Dins d'aquesta zona destaca la presència imponent de l'anomenat *oppidum* de Burriac o també conegut com a *Ituro*. A nivell de síntesi i des d'un punt de vista estrictament cronològic s'hi distingeixen sis fases concretes d'ocupació de l'àrea de l'*oppidum* i de les estructures associades al seu entorn:

Fase I (s. VII-VI aC): Es documenta l'ocupació de la muntanya de Burriac durant l'etapa del Ferro I i l'inici del procés d'iberització, influenciat pels contactes, a través del comerç, i cada vegada més nombrosos, amb els pobles colonitzadors, i sobretot amb les colònies gregues del mediterrani occidental (GARCÍA, ZAMORA: 1993, 148).

MEMÒRIA DE LA INTERVENCIÓ ARQUEOLÒGICA
REALITZADA AL CARRE PALLARS, 8
CABRERA DE MAR (EL MARESME)

Fase II (s. V aC - mitjans del s. IV aC): És en aquest moment quan es degueren construir per primer cop cases amb murs de pedra. Al marge d'una sèrie de materials d'importació sense context, datables en aquesta època (ROUILLARD: 1981), s'han documentat algunes estructures com ara restes de murs, d'un paviment, un forn i dos fogars d'una fase anterior a l'anomenat "magatzem de *dolia*". Els materials associats a aquestes estructures donen una cronologia inscrita dins aquesta fase.

Fase III (mitjans s. IV aC - Finals s. III aC): A inicis d'aquesta fase es produeix l'estructuració urbanística dels diferents hàbitats de la fase anterior, així com molt probablement la construcció de nous. El seu inici correspon al moment de construcció del sistema defensiu i de fortificació que converteix el poblat en un autèntic *oppidum*.

Fase IV (segona meitat del s. II aC): Es produeixen importants remodelacions, interpretades per molts autors com un moment de canvi en el qual esdevingué la màxima expansió urbanística i demogràfica de l'*oppidum* i de la vall en general. Molt probablement aquests canvis tingueren les seves arrels en una reestructuració a gran escala del territori laietà per part de l'administració romano-republicana, sobretot a partir de les conseqüències derivades de la revolta indígena del 197 aC i de la repressió catoniana del 195 aC. És en aquesta fase on hem de situar la construcció de noves habitacions dins el recinte del poblat, les quals constructivament incorporen materials i tècniques constructives romanes, com ara cobertes de *tegulae* i *imbrices*, revestiments de morter de calç a les parets etc. (GARCÍA, MIRÓ, PUJOL: 1991).

Fase V (primers decennis del s. I aC): És a partir d'aquest moment quan es documenten els primers símptomes d'abandonament d'algunes zones de l'*oppidum*, així, observem un primer moment entorn el 100/90 aC (MIRÓ, PUJOL,

MEMÒRIA DE LA INTERVENCIÓ ARQUEOLÒGICA
REALITZADA AL CARRE PALLARS, 8
CABRERA DE MAR (EL MARESME)

GARCÍA: 1988), i un altre cap al 80/70 aC que és quan s'abandonen un major nombre d'estructures.

Fase VI (mitjans del s. I aC): Aquesta correspon a la darrera fase d'ocupació de l'*oppidum* fins el seu abandó definitiu el 50-40 aC.

La muntanya de Burriac pròpiament dita, sembla no tornar-se a habitar fins a l'època medieval encara que no es descarta alguna ocupació posterior fins al moment no documentada.

c) Les terres compreses entre els 200 i els 125 metres.

En un radi no superior als 800 metres, prenent com a punt de partida la porta meridional de l'*oppidum*, estan situats tots els jaciments coneguts al voltant d'aquest i als petits turons del seu entorn, ordenats a partir dels eixos de comunicacions que constitueixen la Riera de Cabrera i el Torrent de Sant Feliu. Des d'un punt de vista tipològic es documenten diferents tipus d'assentaments, agrupats cronològicament en dos moments, els quals presenten unes característiques formals i funcionals ben diferents:

Els assentaments més antics (finals del primer quart del s. IV - s. III aC / mitjans s. II aC), situats en aquesta àrea, estant constituïts per estructures d'habitació, una torre de guaita, una necròpolis (essent un clar exemple el jaciment del Turó dels Dos Pins) i camps de sitges situats a banda i banda dels eixos de poblament abans esmentats (essent clars exemples jaciments com Can Borràs, Ca l'Esteban, Ca l'Angusto, Can Bartomeu, Can Miralles-Can Modolell, Camí de Can Segarra, etc.) (PUJOL, GARCÍA: 1985).

MEMÒRIA DE LA INTERVENCIÓ ARQUEOLÒGICA
REALITZADA AL CARRE PALLARS, 8
CABRERA DE MAR (EL MARESME)

Els més moderns (mitjans s. II aC - mitjans s. I aC), presenten majorment estructures del tipus paret sovint molt arrasades. Estan situats en els mateixos jaciments on es troben les agrupacions de sitges ja vistes, essent freqüent el fet de trobar-los amortitzant aquestes. No obstant es documenta una clara influència de les tècniques constructives romanes, amb la utilització de materials com les cobertes de *tegulae* i *imbrices*, murs estucats, etc., també documentades a les construccions de l'*oppidum* d'aquesta època, la qual cosa denota un incipient grau de romanització en tot el territori.

Un cas especial pel que fa a les característiques tipològiques, cronològiques i interpretatives és el jaciment de Can Modolell. El jaciment es situa encarat al que avui dia coneixem com camí de Can Segarra, en un punt elevat i de pas natural vers la muntanya de Burriac. S'ha interpretat aquest lloc com un santuari dedicat al culte del déu Mitra, un déu d'origen místic. Però, si bé això, és cert per a l'època imperial (s. I-II dC), hom creu que amb anterioritat ja s'hi practicaven en aquest indret altres tipus de rituals d'origen més antic. Aquest santuari perdurà fins a època baix imperial i serà a partir de l'adveniment del cristianisme, quan el culte a Mitra s'hauria vist desplaçat per la nova religió, per la qual cosa creiem que per sincretisme religiós, posteriorment es construí en aquest indret o als seus voltants, l'església de Sant Joan la qual, segons les fonts escrites d'època moderna, fou enderrocada durant la primera meitat del s. XVIII (MODELELL: 1993, 250-253).

Pel que fa als jaciments excavats en aquesta àrea, el més destacable, i que engloba diferents actuacions en un llarg període de temps, és el que ja s'ha comentat de l'*oppidum* ibèric situat a la muntanya de Burriac. Aquest fou descobert per Lluís Bonet i Garí l'any 1916. En aquells primers anys foren diverses les referències que es feren sobre el dit jaciment, com el fet que Josep Maria Puig i Cadafalch, durant una excursió, refermés la importància de l'indret; o al 1924 es publicà el primer treball que es coneix sobre l'*oppidum* de Burriac que

MEMÒRIA DE LA INTERVENCIÓ ARQUEOLÒGICA
REALITZADA AL CARRE PALLARS, 8
CABRERA DE MAR (EL MARESME)

fou de Joan Ribas i Bertran. Uns anys més tard, al 1928, Serra Ràfols va fer una recopilació del que es coneixia fins al moment sobre aquest assentament en el seu llibre *Forma Conventus. Baetulo-Blanda*.

Dolors Zamora explica que, els anys següents a la publicació d'aquell primer treball, Marià Ribas i Bertran, germà de l'autor, inicià la recerca en l'*oppidum* de Burriac i el seu entorn. Bàsicament féu treballs de prospecció, de descoberta i de desbrossament, de neteges puntuals i, sobretot, de documentació d'aquelles restes que eren visibles a la muntanya. D'aquest període cal destacar l'excavació, l'any 1946 de tres sitges ibèriques en el turó dels Oriols.

L'any 1949 es van realitzar uns treballs de neteja que permeteren a Marià Ribas resseguir i documentar un bon tram de muralla, uns 350 metres de longitud, i cinc torres que hi estaven intercalades. Segons les seves explicacions, la orientació de la muralla era de nord a sud, formant trams construïts amb diferents tècniques i gruixos. Les torres eren sòlides i estaven distribuïdes a distàncies variables, tenien una planta quadrangular, amb una sola cambra i l'interior estava buit. El seu parament era força acurat amb pedres grans, algunes de les torres estaven ben conservades, i podien arribar a assolir una alçada d'uns dos metres. La manca d'un registre estratigràfic associat tant a la muralla com a les torres fa que no es pugui adscriure a una cronologia concreta. A través de les explicacions i descripcions de Marià Ribas es pot arribar a la conclusió que es tractaria d'un imponent i complex sistema defensiu, propi d'un *oppidum* d'exceptional extensió.

Al llarg dels anys 1953 i 1954 es portaren a terme les primeres excavacions arqueològiques a l'*oppidum* de Burriac, sota la direcció de Jaume Lladó. En aquest moment es van documentar, per primera vegada, en extensió algunes habitacions del sector central, que foren numerades de l'I al X. En aquest mateix període s'excavaren les sitges números 16 i 18.

MEMÒRIA DE LA INTERVENCIÓ ARQUEOLÒGICA
REALITZADA AL CARRE PALLARS, 8
CABRERA DE MAR (EL MARESME)

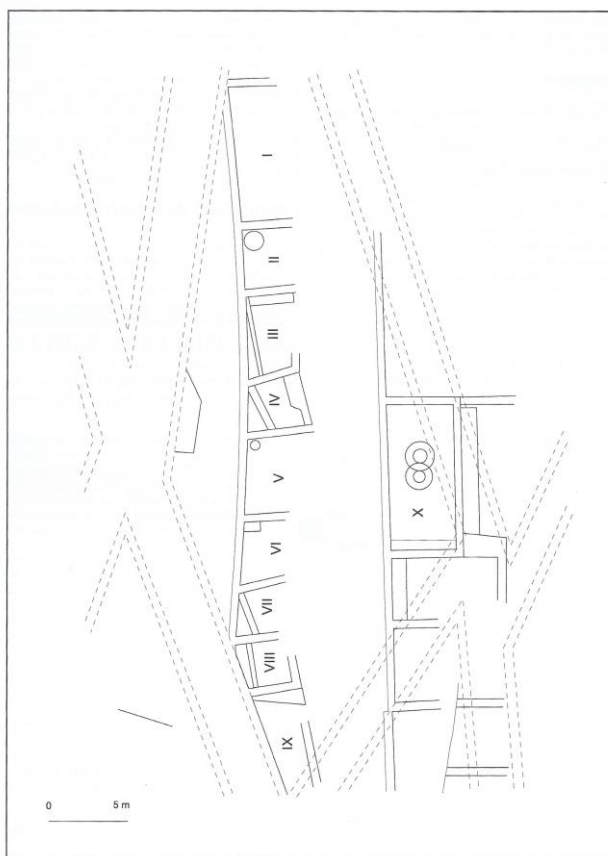


Fig.3. Plànol de les habitacions documentades en la campanya de J. Lladó. Extret de Zamora, D. 2006-2007, 36.

Durant els anys 1959 a 1964, la Delegación Local de Excavaciones Arqueológicas de Mataró, sota la direcció de Marià Ribas, va dur a terme una sèrie d'actuacions en diferents indrets del poblat, que permeteren la localització de nombroses habitacions que es van numerar de l'1 al 26, i un seguit de sitges numerades del 13 al 15. Aquestes habitacions es trobaven situades en tres sectors diferents del jaciment: les habitacions numerades de l'1 al 12 estaven situades a la zona nord del sector central del poblat (entre 185 i 195 msnm), les habitacions numerades del 13 al 20 estaven situades al sector central (entre 167 i 173 msnm) davant les que ja havia excavat J. Lladó, i les habitacions numerades del 21 al 26 estaven situades al sector oriental del poblat (entre 180 i 190 msnm).

MEMÒRIA DE LA INTERVENCIÓ ARQUEOLÒGICA
REALITZADA AL CARRE PALLARS, 8
CABRERA DE MAR (EL MARESME)

L'any 1969, Marià Ribas va tornar a realitzar una intervenció arqueològica, a través del Museu de Mataró, a dues petites zones del poblat. Una estava situada al sector central on excavà quatre habitacions, les número 27 a 30 (entre la cota 163 i 165 msnm), i les sitges número 28 i 29; l'altra estava situada al sector oriental on excavà dues habitacions, la 34 i la 35.

Malgrat les poques dades conservades d'aquestes excavacions, Dolors Zamora, extreu alguns trets constructius que semblen repetir-se en la majoria d'habitacions. Semblen seguir, més o menys, una mateixa orientació, bàsicament al sud; estan construïdes en plataformes retallades a la roca en forma de terrasses per salvar el desnivell del terreny. Moltes de les cases compartien parets mitgeres. També es produeix l'aprofitament com a mur de tanca d'una habitació la roca retallada en vertical, que s'acomoda a la terrassa prèviament construïda. En la majoria de les habitacions es documentà un nivell d'ocupació amb paviments de terra trepitjada situats directament sobre la roca, i en algunes s'han trobat també llars de foc, sitges i dòlies. Cal destacar la utilització de teules i ímbrexs per construir les cobertes, que contrasta amb els paviments o el sistema constructiu de les parets, típicament ibèrics. Degut a la presència de diversos materials com les dòlies o el material de construcció romà, es pot pensar que aquests habitatges foren construïts durant la segona meitat del segle II aC.

Pel que fa al moment d'abandonament de les cases, només s'ha pogut esbrinar el de 14 de les 30 habitacions. Totes sembla que s'amortitzarien durant la primera meitat del segle I aC. Com en altres sectors documentats de Burriac, en aquests intervinguts per Marià Ribas, les amortitzacions d'habitatges, sobretot els del segon quart del segle I aC semblen evidenciar una etapa de declivi caracteritzada per un abandonament d'hàbitats generalitzat. Cal destacar també que alguna de les habitacions sembla haver tingut un abandonament sobtat, com ho demostra l'abundant material trobat sencer just damunt dels paviments (ZAMORA, D.: 2006-2007, 53).

MEMÒRIA DE LA INTERVENCIÓ ARQUEOLÒGICA
REALITZADA AL CARRE PALLARS, 8
CABRERA DE MAR (EL MARESME)

Durant el curs 1963-1964, la Universitat de Barcelona realitzà treballs arqueològics sota la direcció del professor Joan Maluquer de Motes. D'aquesta campanya no es conserva cap documentació arqueològica. El que es sap és que aquesta campanya es realitzà en un indret del sector central del poblat, situat per sota del conjunt d'habitacions excavades per Marià Ribes els anys 1957-1964. La poca informació que es coneix d'aquesta intervenció és a través d'un diari d'excavació de Marià Ribas, on s'explica que com a mínim es van trobar sis possibles estructures d'habitat. Aquestes habitacions seguirien les mateixes característiques constructives i de superposició de murs, cosa que podria induir a pensar en l'existència de més d'una fase d'ocupació.

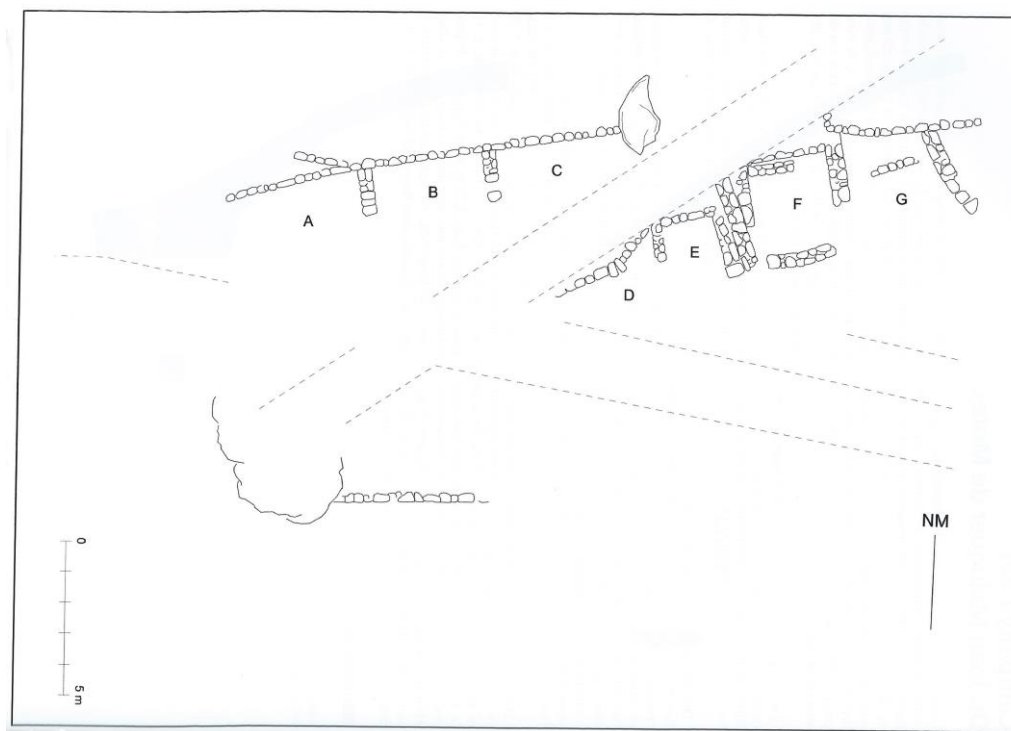


Fig.4. Plànol de les habitacions documentades en la campanya de J. Maluquer de Motes. Extret de Zamora, D. 2006-2007, 84.

MEMÒRIA DE LA INTERVENCIÓ ARQUEOLÒGICA
REALITZADA AL CARRE PALLARS, 8
CABRERA DE MAR (EL MARESME)

L'any 1968 es van iniciar una sèrie de campanyes d'excavació promogudes per l'Institut de Prehistòria i Arqueologia de la Diputació de Barcelona, que van tenir continuïtat fins l'any 1971. Aquests treballs van ésser dirigits per Josep Barberà i Ricard Pascual, i es van centrar en la localització i excavació de quatre tombes de la necròpolis de Can Rodon i en tres àrees de l'*oppidum* de Burriac situades en el sector oriental del jaciment. Va ser en aquestes intervencions quan es descobrí l'anomenat "edifici públic", i també es continuà l'actuació iniciada en les habitacions 34 i 35, permetent identificar aquí un magatzem de *dolia*.

En aquestes actuacions de Josep Barberà i Ricard Pascual, en l'*oppidum* de Burriac, s'excavaren tres sectors. En el primer sector, no es va trobar cap estructura, només alguns estrats de poca potència i una esclatxa de la roca colmatada amb abundants materials. En el segon sector, es localitzaren les restes d'una edificació i una sèrie d'estructures associades, al denominat "edifici públic" que estava situat en el sector oriental de Burriac, al costat de la muralla, entre la segona i la tercera torre comptant des del cim. En el tercer sector, es localitzà el denominat "magatzem de *dolia*", que estava situat en una cota inferior als altres dos ja excavats, a prop de l'extrem sud de la muralla del sector oriental.

D'aquestes intervencions arqueològiques, en l'àrea de l'anomenat "edifici públic" se'n van extreure unes fases, en concret 3 fases cronològiques. La primera fase, la més antiga documentada, estava representada per una única estructura aïllada, una llar de foc, que tenia un material associat que es podria situar en una cronologia de la segona meitat del segle VI aC.

En una fase posterior, la segona, es retallà la roca per encabir-hi una edificació que cal destacar per les característiques i mides singulars. Es tracta d'un recinte que té uns 8,70 metres de llargada conservada per 5 metres d'amplada, cosa que

MEMÒRIA DE LA INTERVENCIÓ ARQUEOLÒGICA
REALITZADA AL CARRE PALLARS, 8
CABRERA DE MAR (EL MARESME)

indica una superfície mínima d'uns 43,5 m². Com a característica singular d'aquest, s'ha de destacar també la troballa en l'interior de dos basaments de columna encaixats en dos forats fets a la roca. Fins al moment no s'ha trobat cap altre edifici amb columnes dins de l'*oppidum*. També es va documentar una llar de foc dins d'aquest edifici que estava encabida en un retall fet a la roca i estava situada entre els basaments de les dues columnes. Així mateix es va documentar una banqueta excavada a la roca. Es podria considerar un edifici excepcional amb la presència conjunta d'aquests tres elements. Per primera vegada trobem a l'*oppidum* un edifici les mides del qual semblen suggerir que supera l'àmbit estrictament domèstic i que conté en l'interior dues columnes, una gran llar de foc central i una banqueta excavada a la roca. Malauradament no es pot datar la construcció de l'edifici. Només sabem que és posterior a la primera fase documentada i que és posterior a la construcció de la muralla, però no pot precisar-se res més. Només sabem que va haver-hi una única fase constructiva i d'ocupació que s'ha de situar entre l'últim quart del segle IV aC i la primera meitat del segle II a C (ZAMORA, D.: 2006-2007, 88-92).

La tercera fase, es pot considerar que s'inicia a partir de la segona meitat del segle II aC amb la construcció en aquest indret d'un nou habitatge aprofitant algunes de les parets de l'edifici anterior. La data d'amortització d'aquest habitatge, en el qual també es detecta només una única fase constructiva i d'ús, se situa en el primer terç del segle I aC.

Durant aquestes mateixes campanyes de Josep Barberà i Ricard Pascual també s'actuà en l'anomenat magatzem de *dolia* que està situat en el sector oriental de Burriac, a prop de l'extrem sud-est de la muralla. Malgrat les dificultats d'interpretació de part de les estructures trobades en el decurs de les excavacions, l'estudi d'aquestes va permetre establir, com a mínim dues fases de construcció.

MEMÒRIA DE LA INTERVENCIÓ ARQUEOLÒGICA
REALITZADA AL CARRE PALLARS, 8
CABRERA DE MAR (EL MARESME)

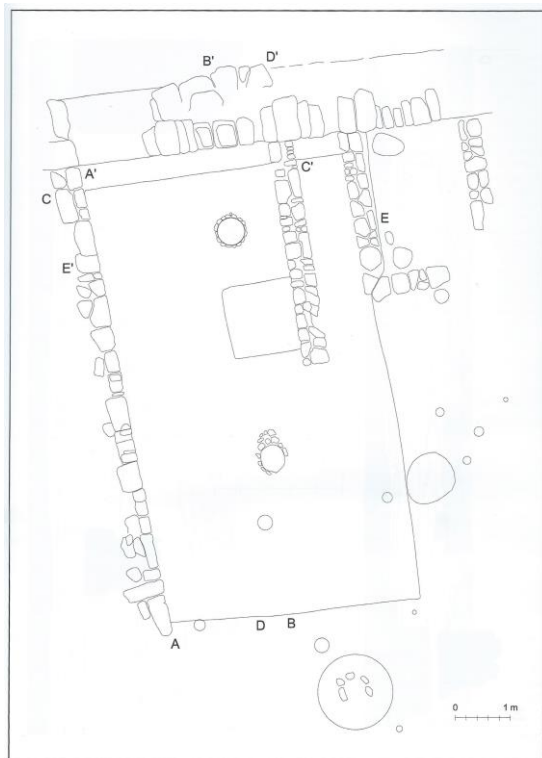


Fig.5. Plànol de l'anomenat "edifici públic" segons J. Barberà i R. Pascual. Extret de Zamora, D. 2006-2007, 93.

En la primera fase, es situarien dos habitatges segurs i quatre de probables. Degut a les poques dades aconseguides no es pot establir la cronologia de la construcció dels habitatges, ni tampoc la d'amortització dels mateixos. Les dades obtingudes només permetien establir que alguna d'aquestes estructures havia estat en funcionament almenys durant part del segle IV aC.

En la segona fase, es construí un edifici damunt de les estructures anteriors. Aquest edifici tenia, com a mínim, dues estances. La cronologia de construcció d'aquest edifici no es va poder establir, tot i que s'hauria de situar a partir del segle II aC, degut al tipus de materials constructius recuperats com van ser una gran quantitat de teules que denotaria una clara influència de les tècniques constructives romanes. En un dels àmbits d'aquest edifici es van localitzar una quinzena de forats excavats a la roca per encabir-hi, segurament, *dolia*, fet que

MEMÒRIA DE LA INTERVENCIÓ ARQUEOLÒGICA
REALITZADA AL CARRE PALLARS, 8
CABRERA DE MAR (EL MARESME)

va propiciar que es conegués aquest recinte amb el nom de magatzem de *dolia*. El fet de la presència d'aquests contenidors denota una influència romana, dels quals se'n generalitzà l'ús a mida que avançava el segle II aC. És possible que es tractés de contenidors per emmagatzemar vi, la producció i comercialització del qual podria iniciar-se a la segona meitat avançada del segle II aC i aniria guanyant importància a mesura que avança el segle I aC. Atesa la data d'amortització de les dues habitacions, l'abandonament de l'edifici podria haver-se produït en un únic moment, cap al segon quart del segle I aC.

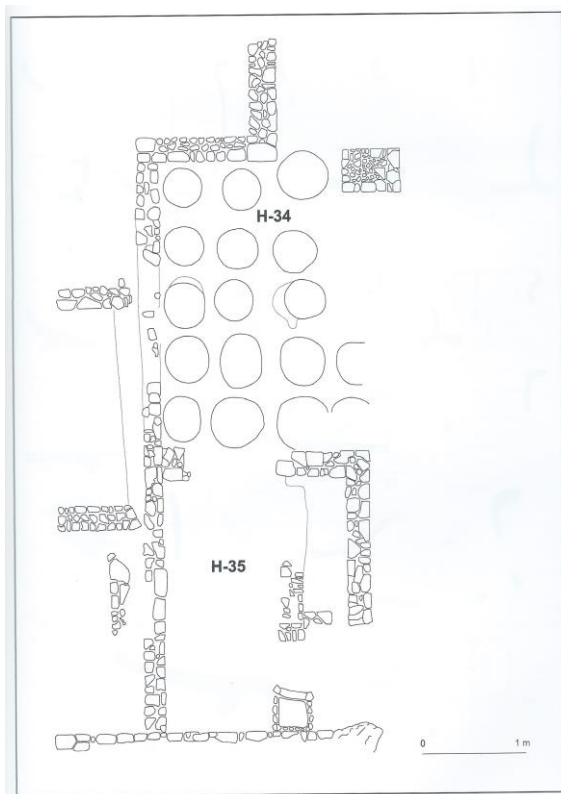


Fig.6. Plànol de l'anomenat magatzem de *dolia* segons J. Barberà i R. Pascual. Extret de Zamora, D. 2006-2007, 101.

A l'any 1972 s'obrí un camí pel centre del jaciment de Burriac amb motiu de la instal·lació d'unes torres elèctriques. En aquest cas es distingiren quatre sectors. En el primer sector no es va trobar res. En el segon sector es va documentar una

MEMÒRIA DE LA INTERVENCIÓ ARQUEOLÒGICA
REALITZADA AL CARRE PALLARS, 8
CABRERA DE MAR (EL MARESME)

possible habitació (habitació 36). El tercer sector era un espai on es van recuperar alguns fragments de material. El quart sector corresponia a una altra possible habitació (habitació 37). L'escassa documentació provinent d'aquesta intervenció només permet testimoniar l'existència de restes de potser dues habitacions situades a la part baixa del poblat, ocupades com a mínim en època tardana.

A l'any 1974 es descobrí el jaciment de can Modolell degut a unes actuacions furtives. L'any 1975 s'excavaren dues noves sitges ibèriques, les número 30 i 31, pertanyents al grup de Can Miralles – Can Modolell, on als anys 1979-1980 s'excavaren tres noves sitges, les número 33, 34 i 35. L'any 1979, noves actuacions clandestines permeteren descobrir un nou jaciment situat a l'anomenat turó dels Dos Pins.

A l'any 1981 es tornà a actuar a l'*oppidum* de Burriac, a través del Museu de Mataró, on s'excavaren les sitges número 36 i 37, i es realitzà el primer plànol topogràfic del jaciment. A l'any 1983 també excavaren en el sector occidental un dipòsit de grans dimensions i les restes d'un habitatge al sector de Can Gaspar. En aquest mateix any, l'activitat del Museu de Mataró va permetre localitzar un tram de la muralla del sector occidental.

Les sitges número 36 i 37 estaven situades en el sector central de l'*oppidum*, gairebé tocant al torrent, actualment sec, que separa els sectors central i occidental. Podrien tractar-se de dues sitges d'ús domèstic que segurament s'haurien de relacionar amb una estructura d'hàbitat. L'amortització de la sitja 36 i de la sitja 37 podria ser contemporània, i contemporània amb l'amortització d'altres sitges i estructures de l'*oppidum*, entorn del primer quart dels segle I aC.

MEMÒRIA DE LA INTERVENCIÓ ARQUEOLÒGICA
REALITZADA AL CARRE PALLARS, 8
CABRERA DE MAR (EL MARESME)

La intervenció a Can Gaspar va permetre documentar un habitacle complet, però en el cas del segon no es van poder esbrinar quines eren les seves mides i les seves característiques. Aquest fet ocasionà que no fos possible esbrinar si es tractava de petits habitacles independents adossats o d'estances d'una edificació més complexa. A l'interior d'un dels habitacles es van documentar una sèrie de forats que podien haver estat excavats per mantenir dretes àmfores o altres atuells de reserva. Semblaria tractar-se d'un habitacle ocupat una sola vegada, potser durant un període de 70 anys, entre el moment de la seva construcció i del seu abandó. La cronologia aportada pels materials situaria la construcció i ús d'aquestes edificacions en les darreres fases de l'*oppidum*, a partir del tercer quart del segle II aC; i el seu abandonament coincidiria amb el mateix moment d'abandonament generalitzat del poblat.

A banda d'aquesta intervenció es va realitzar una altra excavació en el sector occidental del jaciment. En aquest cas es va considerar que s'havia trobat una mena de dipòsit de grans dimensions, els límits del qual no foren possibles de localitzar i, que a més, es va trobar farcit per una sèrie d'estrats plens de material arqueològic. Aquest dipòsit es podia interpretar com una possible cisterna de recollida i de reserva d'aigua. Les seves mides, més de 50 m³ que és el que es va excavar, i capacitat, permetien teoritzar sobre el possible caràcter col·lectiu o públic d'aquesta instal·lació. Com en d'altres casos, no es va poder fixar el moment de construcció d'aquesta estructura, però semblaria que es deixà d'utilitzar a començament del segle I aC.

Al 1984 es realitzà una excavació, a través del Servei d'Arqueologia de la Generalitat, que es va centrar en una torre del sector occidental del poblat i, una altra intervenció que actuà en una sèrie d'habitatges del sector central. En el segon cas es va realitzar la neteja, desbrossament i consolidació de les restes de les habitacions I-IX excavades per Jaume Lladó als anys 1953-1954. En aquesta intervenció es va veure que les habitacions no estaven excavades del tot i es

MEMÒRIA DE LA INTERVENCIÓ ARQUEOLÒGICA
REALITZADA AL CARRE PALLARS, 8
CABRERA DE MAR (EL MARESME)

procedí a la reexcavació de les habitacions I, II i III, que en realitat eren les habitacions II, III i IV de la campanya de J. Lladó.

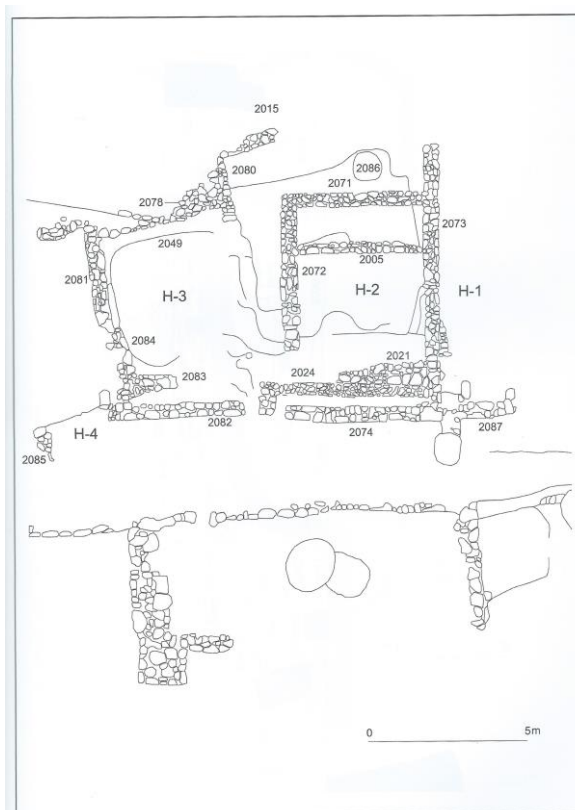


Fig.7. Plànol de les habitacions del sector central excavades l'any 1984. Extret de Zamora, D. 2006-2007, 213.

En el cas de les habitacions excavades en el sector central, va permetre establir tres fases constructives. En la primera fase, de l'ibèric ple, es documentaren un parell de murs, dels quals sabem només la data en que estaven en ús, durant el segle III aC, però no es va poder establir ni la seva data de construcció ni d'amortització. A la segona fase, entre el tercer quart del segle II aC i inicis del segon quart del segle I aC, es poden adscriure, com a mínim, les restes de quatre habitacions que es construïren al tercer quart del segle II aC i s'amortitzarien a començament del segon quart del segle I aC. A l'interior d'una de les habitacions es va documentar una sitja d'unes dimensions importants i degut al material

MEMÒRIA DE LA INTERVENCIÓ ARQUEOLÒGICA
REALITZADA AL CARRE PALLARS, 8
CABRERA DE MAR (EL MARESME)

trobat al seu interior (àmfores vinàries senceres i dues dòlies), podria donar a peu a pensar que aquesta habitació havia estat utilitzada com a magatzem de vi. Així mateix, es podria deduir que en aquest període hi havia una utilització conjunta de dos sistemes diferents d'emmagatzematge: dòlies i sitges. En la tercera fase, entre 90-70 aC i el segon quart del segle I aC, s'edifica un nou habitatge compartimentat en dues estances amb un canvi d'orientació respecte als de la fase anterior. Aquest fet podria fer pensar en una reestructuració urbanística.

En el cas de la intervenció vinculada a la torre, a banda d'aquesta, també es va posar al descobert un tram de muralla que per aquest costat occidental tancava el recinte de l'*oppidum*, juntament amb altres estructures. D'aquesta intervenció es van poder establir quatre fases. La primera fase es correspondria al període ibèric antic, i estava representat per dues estructures d'hàbitat de característiques similars: fons de cabana retallat a la roca amb algun mur de pedra i llar de foc. Aquestes estructures tindrien una cronologia de segle VI aC. La segona fase estaria formada per estructures més complexes amb murs de pedra i llar de foc, no es pot datar a través dels materials, però per relacions amb altres estructures, es podria entendre que estaria en ús al segle IV aC i que la seva amortització seria de l'últim quart del segle IV aC. La tercera fase es correspondria amb el terraplenament de la zona i la construcció de la muralla i de la torre. La torre era de planta quadrangular, buida i amb una sola cambra. La manca de dades fa que la cronologia no pugui ésser gaire precisa i que només es pugui dir que un hipotètic pas de circulació es situaria a partir de l'últim quart del segle III aC. La quarta fase correspondria a una sèrie d'estrats de difícil interpretació, però que a través dels materials aportats, s'hauria de situar a partir del començament del segle II aC.

A l'any 1986, l'activitat de furtius va ser també la causa que s'iniciessin les excavacions al jaciment del Turó dels Dos Pins. En aquesta intervenció es va

MEMÒRIA DE LA INTERVENCIÓ ARQUEOLÒGICA
REALITZADA AL CARRE PALLARS, 8
CABRERA DE MAR (EL MARESME)

localitzar una necròpolis ibèrica d'incineració i les restes d'un petit assentament rural ibèric.

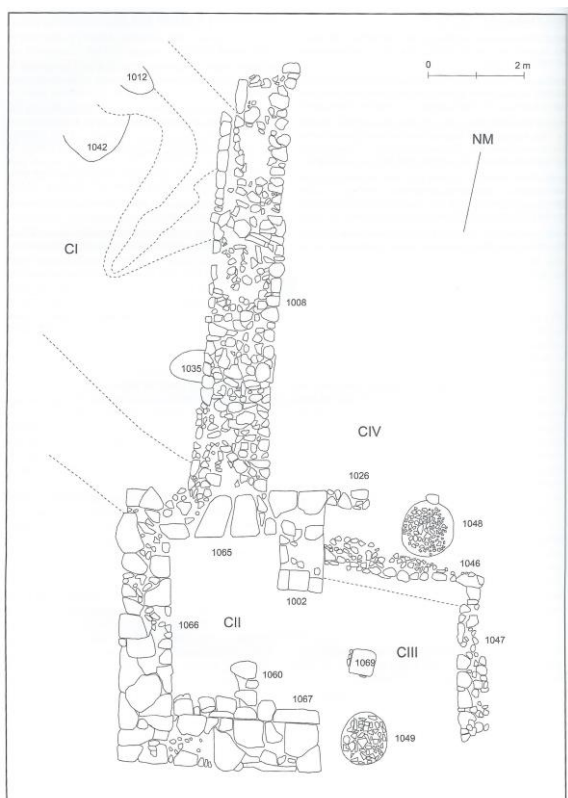


Fig.8. Plànol de la torre de ponent excavada l'any 1984. Extret de Zamora, D. 2006-2007, 158.

A l'any 1989 es va realitzar l'excavació de la darrera sitja, la número 38, del grup de Can Miralles i Can Modolell.

A l'any 1990 es tornà a actuar al jaciment del Turó dels Dos Pins. Aquesta intervenció es va perllongar fins al 1995. Així es va finalitzar l'excavació de l'assentament rural ibèric i, a més, es va descobrir una torre de defensa isolada en aquest jaciment.

MEMÒRIA DE LA INTERVENCIÓ ARQUEOLÒGICA
REALITZADA AL CARRE PALLARS, 8
CABRERA DE MAR (EL MARESME)

Els anys 1990 i 1991 es realitzaren intervencions arqueològiques al jaciment de Can Bartomeu on s'excavaren una trentena de sitges i un assentament rural ibèric.

L'any 1991 es realitzà una intervenció arqueològica a la porta meridional de l'*oppidum* de Burriac. Aquí es van documentar un tram de muralla i la porta meridional. Segons explica Dolors Zamora, una de les característiques constructives més notables de la porta és la utilització i adopció d'una tècnica forana en els murs que l'emmarquen, fins llavors desconeguda en altres construccions de la vall de Cabrera de Mar: l'*opus quadratum*, la qual contrasta amb les tècniques constructives dels trams de muralla amb els quals es relaciona. La construcció de la porta meridional cap al tercer quart del segle II aC s'emmarca en un període mitjà de la romanització del territori. Aquesta simbiosi entre les dues cultures té el seu reflex en la mateixa porta meridional, en la construcció de la qual es combinaren influències foranes i elements propis autòctons. La porta estigué en ús fins al segon quart del segle I aC, o més ben dit, aquest és el moment d'amortització de l'estructura.

L'any 1993 es realitzà una intervenció arqueològica a la cova santuari d'època ibèrica de Montcabrer.

Al 1993 es realitzà una intervenció arqueològica al mas Català on es localitzà un nou assentament rural ibèric i sis sitges.

Al 1995 es realitzà una intervenció arqueològica al Camí de Can Segarra on es van localitzar tres sitges i un altre assentament rural ibèric.

MEMÒRIA DE LA INTERVENCIÓ ARQUEOLÒGICA
REALITZADA AL CARRE PALLARS, 8
CABRERA DE MAR (EL MARESME)

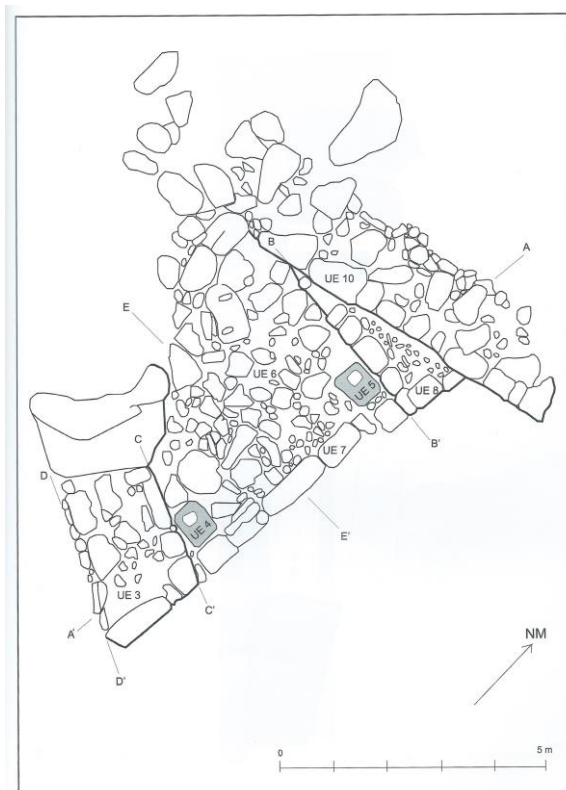


Fig.9. Plànol de la porta meridional excavada l'any 1991. Extret de Zamora, D. 2006-2007, 257.

També al 1995 es realitzà una intervenció arqueològica a Can Ros que va permetre el descobriment d'una petita àrea d'enterrament d'època ibèrica.

Al 1997 es realitzà una intervenció arqueològica a l'Hostal on es localitzà un establiment amb activitats artesanals, situat a la plana, d'època ibèrica.

L'any 1999 es realitzaren excavacions al jaciment romà de Can Modolell per tal de poder adequar les restes per a la visita.

MEMÒRIA DE LA INTERVENCIÓ ARQUEOLÒGICA
REALITZADA AL CARRE PALLARS, 8
CABRERA DE MAR (EL MARESME)



Fig.10. Planta general de l'oppidum de Burriac. Extret de Zamora, D. 2006-2007, 331.

5. MOTIVACIÓ

La intervenció va tenir lloc degut a que GAS NATURAL DISTRIBUCIÓN SDG, S.A. desitjava dur a terme uns treballs consistents en obrir una rasa d'aproximadament 16 x 0,4 per 0,6 m de profunditat, per a la instal·lació d'una canonada de gas al carrer Pallars número 8, al terme municipal de Cabrera de Mar (El Maresme) segons consta en l'expedient per a llicències d'obra presentat a l'ajuntament d'aquest municipi amb núm. de registre 2010/3446.

Per aquest motiu, a petició del promotor GAS NATURAL DISTRIBUCIÓN SDG, S.A. i una vegada assabentada l'Àrea de Coneixement i Recerca de la Generalitat de Catalunya, durant els dies compresos entre el 28 i el 30 de setembre del 2010 es va dur a terme una intervenció arqueològica a manera de seguiment preventiu, durant l'execució de la canalització de gas natural i per tal de testimoniar el potencial arqueològic de l'indret. La intervenció va ser dirigida pel Sr. Alejandro G. Sinner, de l'empresa GRIU Arqueologia i Patrimoni, S.L.

Els objectius d'aquesta intervenció arqueològica van consistir en el seguiment dels rebaixos per fer la rasa, per tal de documentar la presència o no de restes arqueològiques, especialment vinculades amb el poblat ibèric de Burriac, les seves àrees de necròpolis i els camps de sitges coneguts i molt propers a la zona afectada per la intervenció.

6. METODOLOGIA

REGISTRE ESTRATIGRÀFIC

La metodologia utilitzada per aquesta intervenció es basa en el mètode de registre Harris / Carandini, que consisteix en el registre objectiu i en la documentació exhaustiva de restes i estrats, utilitzant per això un model de fitxes específiques (fitxes d'unitat estratigràfica).

TOPOGRAFIA I PLANIMETRIA

Els plànols topogràfics presentats a l'annex es corresponen, una part, amb la base planimètrica que està a disposició a l'Institut Cartogràfic de Catalunya (ICC) i, l'altra part, amb el dibuix i situació de la rasa realitzada dins el plànol topogràfic municipal de l'Ajuntament de Cabrera de Mar.

DOCUMENTACIÓ FOTOGRÀFICA

Per tal de deixar una constància visual dels treballs realitzats, així com de les restes aparegudes, s'ha realitzat un registre fotogràfic exhaustiu, utilitzant-se el format digital.

7. TREBALLS REALITZATS

En aquesta intervenció, el programa de treball ha consistit en el seguiment arqueològic preventiu que es va fer mitjançant un exhaustiu seguiment visual dels rebaixos programats en el terreny.

MITJANS MECÀNICS I EQUIP HUMÀ

Els rebaixos es van dur a terme amb mitjans tant mecànics com humans pertanyents a GAS NATURAL DISTRIBUCIÓN SDG, SA i que aquests van posar a la nostra disposició.

Mecànics: martell pneumàtic alimentat per un compressor. Utilitzat per a facilitar les feines d'obertura de la rasa.

Humans: obrers a pic i pala. Utilitzats per tal d'aconseguir la profunditat necessària per col·locar la conducció.

Pel que fa referència a l'equip humà es va preveure, per tal de fer el seguiment arqueològic, el concurs d'un arqueòleg director de la intervenció: Alejandro G. Sinner.

La durada d'aquesta intervenció va estar de 2 dies hàbils.

8. RESULTATS DE LA INTERVENCIÓ

En aquesta intervenció es va realitzar una única rasa. El rebaix, consistent en una cala d'entre 30 i 40 centímetres d'amplada aproximada per 60 cm de fondària i 16 metres de longitud, evidencià, la inexistència d'una estratigrafia arqueològica, deixant a la vista en la major part del traçat un nivell de sorres marronoses. Tal i com es va poder apreciar a mesura que avançava la rasa, l'aparició de materials moderns com plàstics o llaunes a cotes superficials, indicava, doncs, que el terreny havia estat remogut i aplanat en algun moment anterior a la present intervenció, possiblement per adequar un camí no asfaltat que pateix una forta erosió quan plou degut a la seva ubicació a la vessant de la muntanya de Burriac.



Fig.11. Vistes generals de la rasa oberta

MEMÒRIA DE LA INTERVENCIÓ ARQUEOLÒGICA
REALITZADA AL CARRE PALLARS, 8
CABRERA DE MAR (EL MARESME)



Fig.12. Fotografies de detall del sòl que evidencia la inexistència de restes.

Un cop realitzat el seguiment i control *de visu* durant l'execució dels rebaixos realitzats al terreny esmentat, podem constatar la inexistència de restes arqueològiques en el subsòl del terreny afectat per les obres. Això és, no s'han localitzat punts de concentració de material ceràmic o lític, ni evidències de l'existència de restes estructurals d'interès arqueològic.

9. CONCLUSIONS

Els resultats obtinguts durant la intervenció arqueològica pel que fa referència a l'existència de restes arqueològiques en el subsòl del terreny afectat per les obres han estat negatius. No s'han localitzat punts amb concentració de material ceràmic o lític, ni evidències de l'existència de cap tipus de restes estructurals d'interès arqueològic. Tot i això, no vol dir que en àrees properes, o fins i tot en el mateix carrer, no es puguin documentar restes arqueològiques vinculades al poblat ibèric de Burriac, i, especialment amb els les àrees d'emmagatzematge (camps de sitges) i de necròpolis del poblat.

Com ja s'ha mencionat en apartats anteriors d'aquesta memòria, la proximitat de jaciments coneguts amb restes de gran relleu històric i arqueològic vinculades a una cronologia que s'ha de situar en un context del segle VI-I aC, com ho són les restes documentades al poblat ibèric de Burriac i les seves rodalies, fa necessari el control arqueològic de tots els rebaixos que es puguin realitzar dins l'àrea afectada per la protecció de l'Inventari de Patrimoni Arqueològic.

Alejandro G. Sinner

Teià a 20 de gener de 2015.

10. BIBLIOGRAFIA

A.A.V.V. (1992): *Gran Atlas Geogràfic i Històric de Catalunya*. Ed. Premsa Catalana SA. Barcelona.

COLL, R., CAZORLA, F., BAYÉS, F. (1993): Una cova-santuari ibèrica en el Maresme: la Cova de les Encantades de Montcabrer. Consideracions preliminars. *IX Sessió d'Estudis Mataronins*. Mataró.

COLL, R., CAZORLA, F., BAYÉS, F. (1994): El santuari ibèric de la Cova de les Encantades del Montcabrer (Cabrera de Mar, el Maresme). *Revista LAIETÀNIA* núm.9. Mataró

GARCIA, J., ZAMORA, D. (1991): *Informe preliminar a la memòria d'excavació als jaciments ibèrics del Turó dels Dos Pins (Cabrera de Mar, El Maresme)*. *Campanya de 1991*. Dipositat al Servei d'Arqueologia de la Generalitat de Catalunya. (inèdit).

GARCIA, J., MIRÓ, J., PUJOL, J., (1991): La porta meridional del poblat ibèric de Burriac (Cabrera de Mar, El Maresme). *Actes del Simposi Internacional d'Arqueologia Ibèrica. Fortificacions*. Manresa.

GARCIA, J. (1992): La necròpolis ibèrica del Turó dels Dos Pins. (Cabrera de Mar, Barcelona). *Actas del Congreso de Arqueología Ibérica. Las necrópolis*. Série varia, 1. UAM. Madrid.

GARCÍA, J. (1993): *Turó dels Dos Pins. Necròpolis ibèrica*. Ed. AUSA. Sabadell.

GARCÍA, J., ZAMORA, D. (1993): La vall de Cabrera de Mar. Un model d'ocupació del territori de la Laietània ibèrica. A *Actes del Seminari: El poblament ibèric a Catalunya*. *Revista Laietania*, núm.8. Mataró.

MIRÓ, J., PUJOL, J., GARCÍA, J. (1988): El dipòsit del sector occidental del poblat ibèric de Burriac (Cabrera de Mar, El Maresme). *Revista Laietania*, núm. 4 (monografia). Mataró.

MEMÒRIA DE LA INTERVENCIÓ ARQUEOLÒGICA
REALITZADA AL CARRE PALLARS, 8
CABRERA DE MAR (EL MARESME)

POU, J. (1992): *Memòria de la Intervenció d'urgència al camí de Can Segarra-Can Bartomeu (Cabrera de Mar, El Maresme)*. Dipositada al Servei d'Arqueologia de la Generalitat de Catalunya. Mataró

PUJOL, J. GARCIA, J. (1985): El grup de sitges de Can Miralles-Can Modolell (Cabrera de Mar, El Maresme). Revista *Laietania*, Núm. 2-3. Mataró.

ROUILLARD, P. (1981): La céramique grecque de Burriac (Cabrera de Mar, Barcelona) conservée au Museu de Mataró. Revista *Laietania*, Núm. 1, Mataró.

ZAMORA, D., GARCÍA, J. (1993): *Memòria de les excavacions estratigràfiques efectuades a l'assentament rural ibèric del Turó dels Dos Pins (Cabrera de Mar, El Maresme). Campanyes de 1990-1991-1992*. Dipositada al Servei d'Arqueologia de la Generalitat de Catalunya. Mataró. (Inèdita).

ZAMORA, D. (2006-2007): L'*oppidum* de Burriac. Centre del poder polític de la Laietània ibèrica. *Laietania* 17: 1-417. Mataró.

11. ANNEXOS

ANNEX: Planimetria de la intervenció al carrer Pallars 8

Annex 1. Plànol de Cabrera de Mar amb la situació de la intervenció

Annex 2. Plànol de l'àrea urbana de Cabrera de Mar amb la situació de la intervenció

Annex 3. Ortoimatge de l'àrea urbana de Cabrera de Mar amb la situació de la intervenció

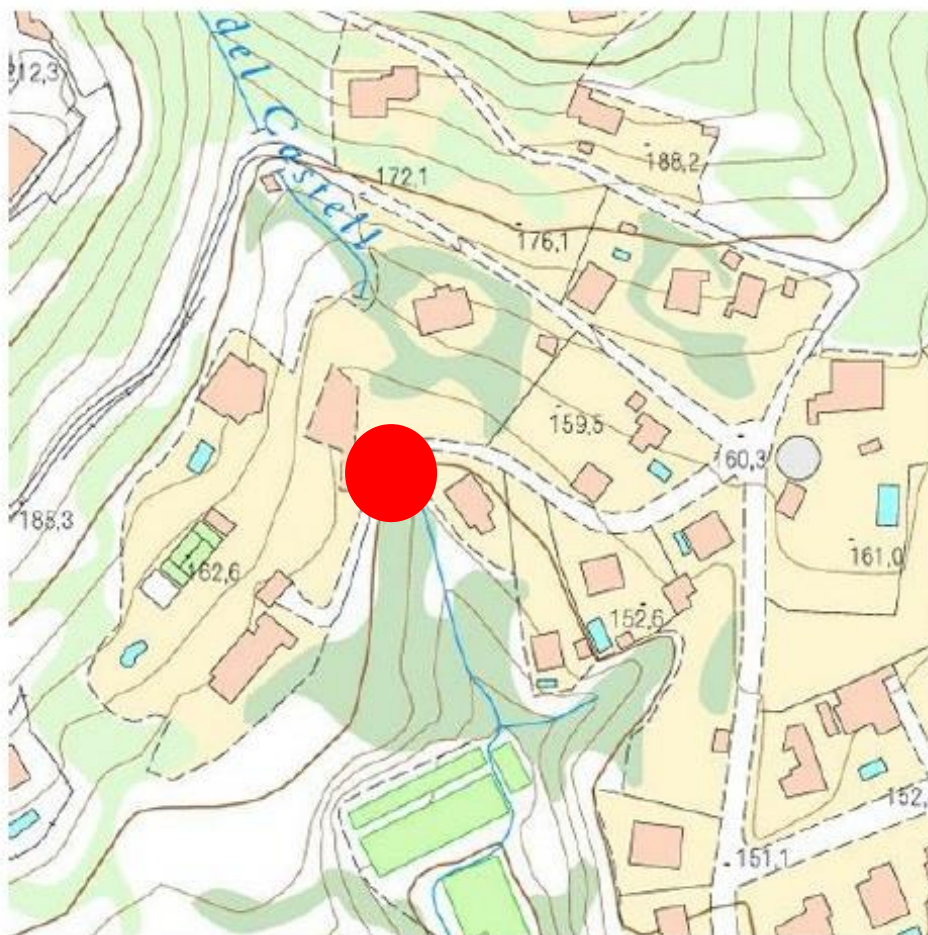
Annex 4. Plànol de la situació de la rasa

MEMÒRIA DE LA INTERVENCIÓ ARQUEOLÒGICA
REALITZADA AL CARRE PALLARS, 8
CABRERA DE MAR (EL MARESME)



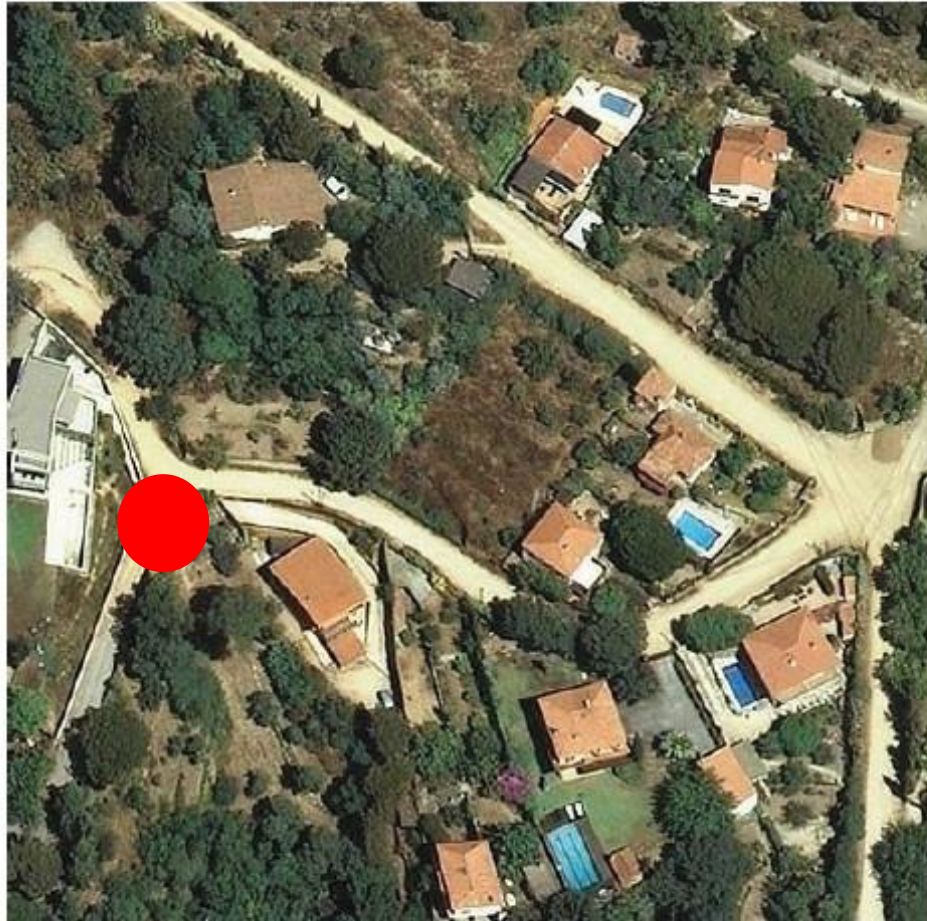
Annex 1. Plànol de Cabrera de Mar amb la situació de la intervenció (punt vermell).
Plànol extret de la pàgina web de l'Institut Cartogràfic de Catalunya (www.icc.cat).

MEMÒRIA DE LA INTERVENCIÓ ARQUEOLÒGICA
REALITZADA AL CARRE PALLARS, 8
CABRERA DE MAR (EL MARESME)



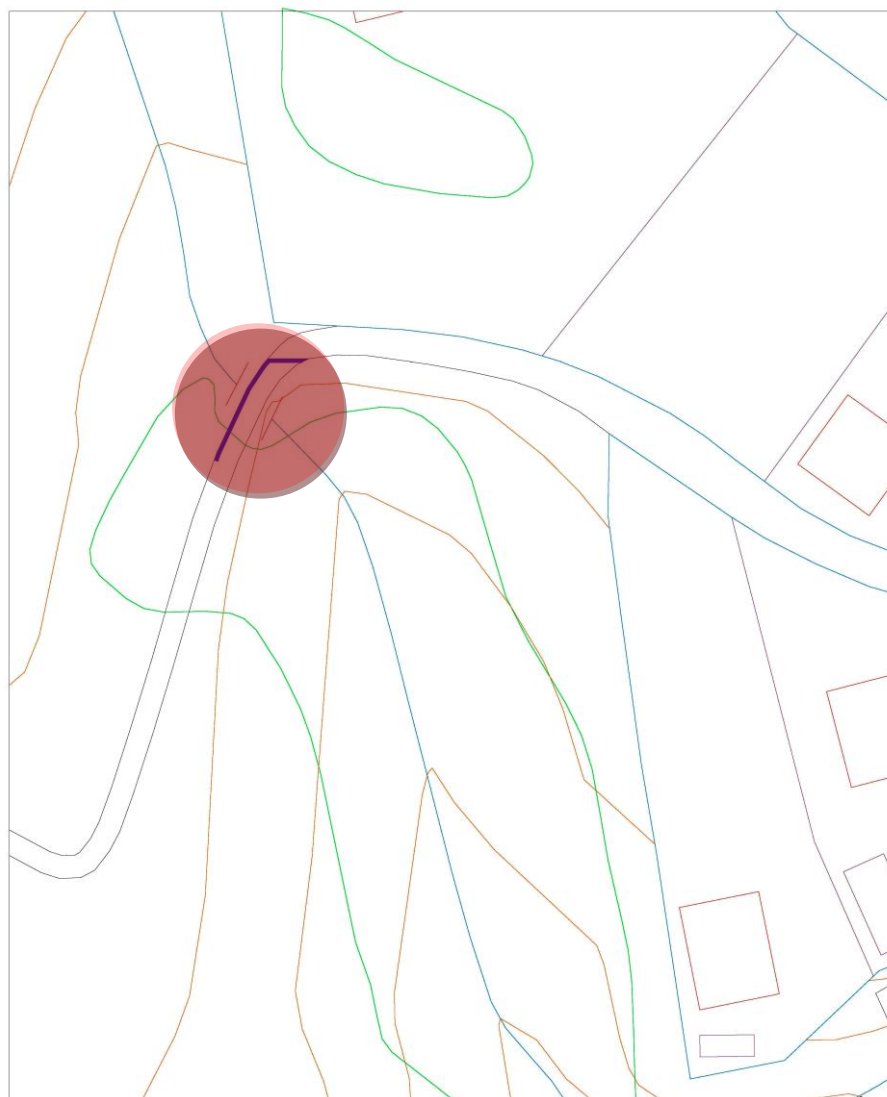
Annex 2. Plànol de l'àrea urbana de Cabrera de Mar amb la situació de la intervenció (punt vermell). Plànol extret de la pàgina web de l'Institut Cartogràfic de Catalunya (www.icc.cat).

MEMÒRIA DE LA INTERVENCIÓ ARQUEOLÒGICA
REALITZADA AL CARRE PALLARS, 8
CABRERA DE MAR (EL MARESME)



Annex 3. Ortoimatge de l'àrea urbana de Cabrera de Mar amb la situació de la intervenció (punt vermell). Imatge extreta de la pàgina web de l'Institut Cartogràfic de Catalunya (www.icc.cat).

MEMÒRIA DE LA INTERVENCIÓ ARQUEOLÒGICA
REALITZADA AL CARRE PALLARS, 8
CABRERA DE MAR (EL MARESME)



Projecte: Intervenció arqueològica preventiva al c. Pallars 8 de Cabrera de Mar (El Maresme)	Autor: Judit Vico	Escala: 1:500	Plànol: Situació rasa
	Direcció: Alejandro G. Sinner		Data: desembre de 2014

Annex 4. Plànol de la situació de la rasa (punt vermell)