



NÚRIA LLORACH

Gestora cultural i directora de l'empresa Culturæe

«Els ateneus han fet gestió cultural des de sempre, però ara se li ha posat nom»

4

Núria Llorach:
«Els ateneus han fet
gestió cultural des de
sempre, però ara se li
ha posat nom»



9

L'editorial



10

Com millorar
l'eficiència energètica
d'una entitat?

12

Opinió:
Tots hi tenim lloc /
30 anys de La Fulla /
Petits somriures



15

Creieu que pot ser
útil per a les entitats
la contractació de
personal tècnic
remunerat?



16

Una mirada
al passat /
Catalunya,
terra d'ateneus



18

Ateneus
al Maresme



PUBLICACIÓ SEMESTRAL

EDITA: Federació d'Ateneus de Catalunya
COORDINACIÓ: FAC (Laura Casas)
REDACCIÓ I CONTINGUT: FAC (Laura Casas)
FOTOGRAFIES: Toni Galitó, Sergi Ollé i Arxiu FAC
FOTOGRAFIA DE PORTADA: Toni Galitó

DISSENY: l'Apòstrof, sccl
MAQUETACIÓ: Sílvia Vallverdú (vallverducomunicacio2@yahoo.es)
CORRECCIÓ LINGÜÍSTICA: Contextual Serveis Lingüístics
IMPRESSIÓ: Gràfiques Vosin Mateu
DIPÒSIT LEGAL: B- 46681-2009

Si voleu rebre la revista *Ateneus* adreceu-vos a:
Federació d'Ateneus de Catalunya
Tel. 93 268 81 30
ateneus@ateneus.cat
Plaça Víctor Balaguer, 5, 1r, 08003 Barcelona



22

Dos teatres d'entitats a Vilafranca del Penedés

26

Pessebres i pastorets



28

L'estratègia dels ateneus



34

L'Espai A torna amb força



38

Carles Puigdemont:
«No m'imagino un país sobrevivint sense una cultura popular forta»

42

Recull de notícies



44

Jaume Bernadet Munné:
«Tots Els Comediants som fills del teatre amateur»



Núria Llorach, gestora cultural i directora de l'empresa Culturae, consultoria de gestió cultural, organització d'esdeveniments i comunicació

«Els ateneus han fet gestió cultural des de sempre, però ara se li ha posat nom»

Abans que la gestió cultural tingués nom, els ateneus ja la practicaven. Organitzaven, coordinaven i racionalitzaven les activitats, els recursos i els espais. Ara aquesta tasca s'ha estructurat i professionalitzat i els gestors culturals ajuden a fer la vida més fàcil a les entitats públiques i privades. Però no hem d'oblidar la tasca prèvia que va permetre teixir l'entramat de gent i de projectes que han sostingut el país. La cultura ha de seguir naixent de la base i sembla que la crisi econòmica està donant visibilitat als ateneus i retornant la consciència del valor de la cultura.

Com definiríes gestionar?

Gestionar és organitzar-nos, coordinar-nos, racionalitzar-nos. Jo no faria una definició tan clàssica, sinó que aplicaria més el que m'he anat trobant en el dia a dia. I diria que és posar una mica de seny al treball.

I què és la gestió cultural?

Sempre s'ha fet gestió cultural, el que passa és que mai li havíem posat nom. Des que ha entrat la democràcia i els municipis agafen la batuta de la gestió de les activitats culturals és quan es comença a parlar de gestió cultural pròpiament dita. Potser encara és més freqüent des de fa deu anys, quan van sorgir els estudis i els màsters en gestió cultural. Però en el fons consisteix en aplicar aquests conceptes generals de la gestió: l'organització, la coordinació i la racionalització, a la cultura. Però insisteixo, tota la vida s'ha fet i ara se li ha posat un nom i s'ha professionalitzat.

«Gestionar és organitzar-nos, coordinar-nos, racionalitzar-nos»

Els ateneus porten gairebé 200 anys fent gestió cultural?

Exactament, sempre s'ha fet, però ningú li havia donat el nom. I sort d'aquesta tasca. Hi ha una evolució històrica que comença en les entitats com els ateneus i que, en entrar en joc el municipalisme, els ajuntaments es converteixen en un contrapunt a les entitats, i crec que és un contrapunt necessari.

Però aquest contrapunt s'ha anat estenent.

És cert que els municipis es van nodrir dels coneixements i les experiències de les entitats culturals. Molts tècnics municipals eren procedents d'entitats i ateneus. I en un determinat moment els municipis releguen les entitats a un segon terme. Però crec que, amb l'actual moment de crisi econòmica, aquesta tendència s'ha relaxat i les entitats estan recuperant el seu lloc, un lloc que no haurien d'haver perdut mai. És evident que no et pots menjar la societat civil, perquè estàs matant el nucli real de la cultura. La cultura ha de néixer des de la base, ha de sortir de les entitats.

Creus que va ser una invasió de competències?

Potser en alguns moments, sí. I les entitats es van sentir buides i desprotegides. Només el simple fet que sorgissin els centres cívics va ser un cop molt



dur per als ateneus. Ja la tenien feta, la xarxa de centres cívics. Però el problema més greu va arribar amb la duplictat d'activitats. En el moment en què s'està oferint el mateix que els ateneus els estàn fent una competència. Potser seria més interessant la concertació. I ara estem patint tots aquesta duplictat de les xarxes.

Es fa una bona gestió de la cultura des de l'àmbit privat sense ànim de lucre?

Quan parlem de la professionalització, jo penso que és bona i necessària. Però tampoc crec que els ate-

neus siguin amateurs 100%, és a dir, ells en el fons són professionals del seu àmbit. Les juntes són voluntàries, no professionals, però tenen una responsabilitat molt gran i a vegades es troben que necessiten el suport d'un tècnic, l'assessorament d'un gestor cultural.

Moltes de les entitats culturals de què parlem tenen més de 150 anys, i han sobreviscut. Aquest país ha evolucionat gràcies a la tasca de moltes d'aquestes entitats i amb la crisi tant de bo aprenem a valorar de nou el paper d'aquestes entitats.

Quines eines i consells donaries a les entitats?

Primer de tot cal dir que no és una tasca fàcil, però no per això s'han de desanimar. És clar que, si es pot, és important intentar tenir el contrapunt d'un professional. I també han de tenir molt en compte que les entitats necessiten modernitzar-se, adaptar-se als nous temps: la comunicació i les noves tecnologies

són claus. Hem de partir del fet que els socis són qui bàsicament mantenen l'entitat, però hem d'obrir-nos al municipi també: que ens coneguin, que sàpiguen les activitats que fem, que hi participin. Les entitats no poden ser un espai tancat i per això comunicar bé és importantíssim.

Crec que tots som conscients que saber comunicar és bàsic.

Sí, però la comunicació no és prioritària. La veuen com una despesa en comptes de com una inversió. I és lògic, però han d'entendre que una bona comunicació pot portar més socis, pot millorar la imatge de l'entitat i consolidar-la en la societat civil. S'ha de fer molta pedagogia en aquest sentit.

Com encaixaria un gestor cultural en una entitat sense ànim de lucre?

El paper que pot tenir és de suport i ajuda. A través de les idees i el rumb que marqui la junta directiva pot



«Les millores en comunicació no són una despesa, són una inversió»



Biografia

Barcelona 1975. Llicenciada en pedagogia per la Universitat de Barcelona, postgrau en Tècniques de gestió d'empresa i Màster en Gestió Cultural també per la Universitat de Barcelona. Després de conèixer el món de la cultura des de diferents vessants, com a usuària, com a sòcia d'entitats, treballant al Màster de Gestió Cultural, al TNC, s'embarca en una aventura empresarial, i crea Culturæ, gestió cultural per a la societat i l'empresa, on desenvolupa diferents Projectes de comunicació, organització d'actes i gestió culturals per a entitats petites, mitjanes i grans, bàsicament relacionades amb el món de la cultura. www.culturæ.cat - nllorach@culturæ.cat - [@Nuna_culturæ](https://twitter.com/Nuna_culturæ)

desenvolupar projectes i gestionar econòmicament i jurídicament, i fer la difusió cap a fora. I tornant al que deia abans sobre la comunicació, tenir un pla estratègic també és molt important. Perquè les entitats necessiten tenir un camí marcat, un ordre en els objectius, i desenvolupar les activitats concretes per aconseguir aquests objectius, veure quines són les debilitats i les fortaleses de cada entitat.

«El futur de la cultura passa pel treball en xarxa, i l'Espai A em sembla una iniciativa excel·lent»

Com poden els ateneus millorar la gestió cultural?

Racionalitzant tots els recursos, des dels econòmics fins als que poden aportar les persones amb les seves capacitats i inquietuds, els recursos artístics, els espais amb què compten. I avui en dia s'han de tenir en compte també les noves fórmules de finançament com el micromecenatge, que està tenint molt èxit, i aportar idees noves com la comunicació, les relacions públiques.

Com per exemple la iniciativa del Círcol de Badalona per recaptar diners per renovar el teló.

Aquest és un exemple excel·lent del que es pot fer

amb imaginació i ganes. Convidar artistes a venir a actuar de forma gratuïta per una bona causa: renovar el teló del teatre. D'aquesta manera aconseguixes no només l'objectiu principal, que és tenir finançament per rehabilitar un espai, sinó donar visibilitat a l'entitat, obrir-la i atraure nous públics amb el reclam dels espectacles i de ser solidaris.

Per on passa el futur de la cultura?

Passa pel treball en xarxa. L'Espai A em sembla importantíssim com a iniciativa. Optimitzar recursos, compartir programació. Això és el futur. I no és fàcil congeniar les característiques i les necessitats de cinc federacions amb les complexitats de cadascuna d'elles, però el resultat segurament és molt satisfactori. I la Generalitat ha facilitat i promogut la iniciativa i aquest ja és un primer pas de reconeixement de la necessitat de treballar en xarxa i de potenciar els ateneus també com a espais.

Fa un temps vaig sentir el comentari: «i si uníssim els centres cívics en una xarxa?». I no s'adonen que

la xarxa ja estava creada, que ja tenien un munt d'infraestructures privades que funcionaven.

Però l'exclusivitat és un mal de tots, no només de les entitats, sinó dels programadors. No podem seguir per aquí, perquè si programo un espectacle a Barcelona i no el porto enlloc més, ens surt caríssim, a tots.

Hem perdut la noció del valor de la cultura?

Hi ha una contradicció: la cultura ha de ser accessible per a tothom, però gratuïta? Hem perdut el valor de la cultura. És a dir, tot té un cost i estem tan acostumats a no pagar res que ha perdut valor. Com no comencem tots a entendre que la cultura té un cost, no anirem bé. Un preu simbòlic s'ha de pagar, perquè entre tots, amb bona fe, hem fet que es perdi el valor real, el que costa la cultura.

Quin paper creus que han jugat aquestes entitats en conformar la societat civil actual.

El paper ha estat bàsic i fonamental en crear les bases del que tenim avui en dia. Han creat un teixit, un entramat de gent i de projectes que han sostingut aquest país. Ara potser no es valoritza tant la tasca de les entitats sense ànim de lucre ni els valors que imparteixen i que s'aprenen en un ateneu. Caldria tornar a donar-li importància a aquests valors, revalorar la tasca de les entitats. I tenir molt en compte aquesta tasca a l'hora de crear un bon sosteniment cultural de la societat civil.

Però ara hem de veure la crisi en positiu. Perquè posarà cada cosa al seu lloc i li donarà el valor i, fins i tot, el preu adequat a cada cosa.



«Hem de veure la crisi en positiu: posarà cada cosa al seu lloc i donarà el valor adequat a cada cosa»

Els reptes de gestionar la cultura

La gestió cultural és un terme que darrerament està en boca de tots, ja que cada vegada més persones s'especialitzen en aquesta branca que es va començar a perfilar a principis dels anys vuitanta. Les necessitats de la societat civil i la constant evolució del sector cultural fan cada vegada més necessària la formació específica de persones per fer front als reptes del sector cultural.

Per aquest motiu hem volgut centrar el tema de la revista en la gestió de les entitats culturals sense ànim de lucre. Precisament perquè els ateneus gestionen la cultura des de molt abans que la figura dels gestors culturals es creés com a tal. D'aquesta evolució cap a la professionalització, n'hem parlat amb la Núria Llorach, gestora cultural, que ens ha explicat com la tasca històrica d'organització i coordinació d'activitats de les entitats i ateneus ha ajudat a crear l'actual entramat sociocultural de la societat civil catalana.

I d'aquesta evolució i creixent professionalització de la gestió cultural neix la difícil qüestió de si és o no és necessari incorporar personal tècnic contractat a les entitats. Per aquest motiu hem reunit els gerents de diferents ateneus amb realitats diverses en un trobada a Lleida. De solucions i opinions n'hi ha una per a cada entitat, però la tendència creixent és la d'incorporar personal professional, en la mesura que sigui possible, per ajudar les juntes directives a dur a terme la seva tasca.

En aquest número de la revista *Ateneus* hem dedicat la secció **Terra d'ateneus** a fer un recorregut per les entitats del Maresme; hem anat fins a Vilafranca del Penedès per descobrir l'evolució i l'estat dels seus històrics teatres, a l'apartat **Cartografia teatral**. Parlem de la segona temporada de l'**Espai A** i de l'exposició «**Catalunya, terra d'ateneus**», que s'ha inaugurat al Museu d'Història de Catalunya i que durant dos anys recorrerà de forma itinerant el territori català.

I en aquest moment de canvis polítics hem entrevistat en **Carles Puigdemont**, actual alcalde de Girona i president de la Mesa de Cultura i Llengua del Parlament de Catalunya durant la IX legislatura. Amb ell hem parlat de la creixent necessitat, per part de l'administració pública i de les entitats privades com els ateneus, de treballar plegats per tal d'aconseguir que la cultura en surti reforçada. Un missatge d'optimisme en aquests temps de retallades.



Enric Montseny

*Assessor de la FAC en temes energètics
i Enginyer Industrial de l'empresa
EFIENER ENGINYERIA, SLP*



Com millorar l'eficiència energètica d'una entitat?

EL PRIMER PAS: CONÈIXER EL CONSUM

Hem d'entendre per eficiència energètica el disposar de l'energia en la quantitat necessària, en el lloc on la necessitem i durant el temps que la necessitem, i pagant-ne un preu just de mercat.

Assumint aquesta definició, la primera acció que convé realitzar és saber exactament quanta energia estem gastant, amb quins dispositius i per a què.

Un cop tenim aquesta base definida, podem passar a fer-nos les preguntes claus: gastem la quantitat d'energia necessària? La gastem en el lloc i durant el temps que la necessitem? Les tarifes que paguem s'ajusten realment a les nostres necessitats i al mercat?

Cada entitat tindrà respostes diferents en funció de la seva situació de partida. Però per aportar consells pràctics que resultin útils, ens centrarem en el consum d'electricitat, ja que és un subministrament energètic que totes les entitats tenen contractat.

DETECTAR I REGULAR EL CONSUM

Normalment, el consum d'electricitat en una entitat es repartirà entre la il·luminació, la climatització (calefacció i aire condicionat) i els equips d'ofimàtica (ordinadors, impressores, etc).

D'aquests, els sistemes de climatització representen el consum d'electricitat més elevat. La regulació del funcionament del sistema de climatització ens dona gairebé sempre una oportunitat de millora de l'eficiència. Si seguim els consells de l'Administració, mantenint la temperatura a l'hivern a 21°C i a l'estiu a 25°C, començarem a reduir el nostre consum. Si tenim dispositius que ens permeten programar el temps de funcionament del sistema de climatització, ajustant-lo a les necessitats reals, reduïrem encara més aquest consum d'electricitat.

RENOVAR I AÏLLAR: BONES SOLUCIONS

Si el sistema de climatització existent és antic i el cost de manteniment és important, hem de pensar que la substitució per un de nou té una amortització molt ràpida, ja que els sistemes actuals són molt més eficients energèticament. Pensem que, de mitjana, una bomba de calor actual consumeix un 30% menys d'energia que la seva equivalent de fa vint anys.

Per reduir el consum d'electricitat en climatització, també és molt important l'aïllament del local a climatitzar. Disposar de doble vidre amb càmera d'aire a les finestres o tenir doble porta als accessos des del carrer, per citar dos exemples, ens ajudarà a evitar pèrdues de calor i, per tant, a reduir el consum d'energia.

TAN SENZILL COM APAGAR UN LLUM, PERÒ A LA VEGADA TAN COMPLICAT

Pel que fa a la il·luminació, el primer aspecte per millorar la seva eficiència és treballar sobre la seva regulació. Per exemple, convindrà disposar de polsadors temporitzats en aquells espais d'ús ocasional, com els lavabos, o bé de rellotges programadors en els quadres de distribució que ens assegurin l'horari de funcionament de la il·luminació i evitin el malbaratament que representa deixar llums encesos en hores fora d'activitat de l'entitat.

Pel que fa a les làmpades, cal substituir les bombetes incandescents i les halògenes per bombetes de baix consum i, puntualment, anar introduint làmpades de tecnologia LED per a determinats usos.

La il·luminació més eficient i econòmica és la natural. Per tant tota acció que ens permeti aprofitar-la i evitar encendre durant una part del dia els llums artificials constitueix un estalvi d'energia. Un exemple pot ser situar els llocs de treball en zones amb il·luminació natural.

Els aparells d'ofimàtica consumeixen relativament poc comparat amb els sistemes de climatització i il·luminació. Però no per això deixarem d'apagar-los en finalitzar la jornada i al migdia, encara que disposin de mode «estalvi». Si s'apaguen, el seu consum és zero.

EL PREU JUST

Un aspecte que no podem deixar de banda és tenir la seguretat que l'entitat paga un preu de l'energia just d'acord amb el mercat. A l'hora de contractar el subministrament d'energia, especialment en el cas de l'electricitat, no solament hem de tenir unes tarifes adequades, també hem d'evitar pagar penalitzacions per excessos de potència o per energia reactiva. També és necessari dimensionar correctament la potència, aspecte molt important per la seva repercussió econòmica en la factura elèctrica. És cert que tots aquests aspectes de la contractació del subministrament elèctric no són senzills d'identificar i tractar, però tots ells costen molts diners si no s'han ajustat correctament, la qual cosa és molt habitual.

Els destinataris finals dels usos de l'energia d'una manera o d'una altra són les persones. Sense la seva col·laboració, les accions que puguem fer per millorar l'eficiència energètica de les entitats quedaran lluny dels objectius que es vulguin assolir. Per això sempre és necessari dur a terme accions formatives que contribueixin a conscienciar les persones.

Ser més eficients energèticament repercuteix directament en estalvi econòmic, factor molt important per als responsables de les entitats en els difícils temps que ens toca viure.

Des d'un punt de vista ètic, la responsabilitat en l'ús d'un bé escàs com és l'energia és una mostra de respecte vers les persones en tots els sentits.

EFIENER

És una empresa d'enginyeria fundada l'any 2005, especialitzada en eficiència energètica. Formada per enginyers industrials de diferents especialitats, l'activitat d'EFIENER es desenvolupa tant en edificis del sector terciari com en la indústria. A més, EFIENER realitza habitualment tasques de formació en diferents àmbits professionals i acadèmics.



La Federació d'Ateneus ha posat en marxa un nou servei d'assessorament sobre eficiència energètica per tal de resoldre dubtes en matèria de gestió energètica i millorar l'eficiència de les entitats. Per més informació: www.ateneus.cat

Tots hi tenim lloc

Estem en un moment molt dolent per a tothom. Hi ha moltes cases on el pare o la mare es troben a l'atur i no tenen cap mena de subsidi per poder tirar endavant la família. Estem en un moment en què les administracions es troben inmerses en plenes retallades i no poden fer cap pas sense l'estreta vigilància d'altres administracions de nivell superior. Davant d'aquesta situació, des de la Federació ens vam preguntar: Què podem fer des dels ateneus?

Necessitem recursos per pagar despeses de subministraments, aigua, llum, telèfon, gas, calefacció, per no parlar de les reformes estructurals que s'haurien de

fer. En molts casos això es menja els nostres ingressos, aconseguits amb molt d'esforç gràcies a iniciatives dels nostres associats i de la bona gestió de les nostres juntes.

Tot i aquesta falta de recursos econòmics, el que els ateneus podem oferir són activitats, un dels pilars bàsics de les nostres entitats. Per aquest motiu des de la FAC s'ha engegat el projecte **Tots hi tenim lloc!**

Amb aquest títol es proposa obrir les activitats de les nostres entitats a persones que estan passant per un mal moment, persones que potser no s'atreveixen a acostar-se als ateneus perquè no poden assumir fer-se socis o el cost de l'activitat. Per aquest motiu demanem als ateneus que obrin les portes a algunes de les activitats (escacs, bàsquet, esplai, pintura, teatre, coral...) a persones que, des de Càritas, s'escullen perquè puguin participar d'aquestes activitats amb una ajuda a l'hora de pagar la quota de soci i de l'activitat.

Concretament és la Federació d'Ateneus la que es fa càrrec del cost econòmic de l'activitat i pertoca a l'entitat deixar de recaptar la quota de soci d'aquesta nova persona, o millor dit: aportar la seva quota.

Amb aquest projecte es vol aconseguir que persones amb ganes de participar de les nostres activitats, però que per la seva situació personal no poden fer-ho, tinguin la possibilitat de gaudir-ne.

Des del setembre Càritas compta amb un llistat d'activitats disponibles que diferents ateneus han posat a la nostra disposició. I el vostre ateneu ja hi participa?

TOTS HI TENIM LLOC !

Núria Font

Vicepresidenta de la Federació d'Ateneus de Catalunya
Responsable del projecte Tots hi tenim lloc!



30 anys de La Fulla

La Fulla és la publicació que edita l'Ateneu Popular de La Fuliola, un municipi de mil dos-cents habitants de la comarca de l'Urgell. El primer número, diguem-ne «oficial», va sortir el 1982 i persisteix fins avui dia, superant diverses vicissituds que de ben segur sonaran molt a tots aquells que s'hagin embarcat en aquest tipus de projectes.

L'amateurisme, eufemisme que fem servir per definir aquelles coses que fem totalment per amor a l'art o simplement perquè un pensa que s'han de fer i punt, sense necessitat d'esperar res a canvi, ens té repercussions tant en l'àmbit personal com en els recursos disponibles, fins a l'estricta oposició en èpoques en què la revista feia una funció crítica sobre els esdeveniments del poble (eufemisme de «gra al cul»).

Aquest any 2012 la revista s'ha estrenat en format digital, després d'una parada tècnica de més de dos anys. Ha estat possible gràcies al projecte de digitalització de capçaleres per part de l'Associació Catalana de la Premsa Comarcal, de la qual *La Fulla* n'és membre gairebé des dels seus inicis. L'edició digital ha obtingut una bona resposta, sobretot amb l'ajuda de les xarxes socials, però no ens hem oblidat del que anomenen «la fractura digital» i estem en procés de traslladar el contingut del suport digital al suport en paper, per això encara hi estem treballant.

Com a conclusió es podria dir que cal adaptar-se als nous temps i que aquests, encara que no ho semblin, poden jugar al nostre favor (pensem en reducció de costos i immediatesa, per exemple). Ah! I hem de dir també que *La Fulla* va rebre el premi Humbert Torres el 1990, així doncs, no tot són vicissituds i penositats!

Eva Pané Vidal, redactora de *La Fulla*

No podem parilitzar-ho tot!



Imatge de l'antiga Sala Regina

Més ben dit, no hauríem de parilitzar res.

Tots estem d'acord que aquests no són els millors moments per a l'economia en general i per a la cultura i les entitats culturals en particular. I jo em pregunto... Quan ha sigut el millor moment per a les entitats culturals?

Quan hem pogut projectar la rehabilitació de les nostres envellides instal·lacions? Nosaltres hem decidit de fer-ho ara. En els pitjors moments, segons l'opinió de molts. Però en l'únic moment que tenim. En aquest moment. Ara mateix.

Necessitem ajuda financera per fer-ho i aquesta és difícil de trobar, però no ho és més que abans, ja que, malauradament per a nosaltres, sempre a estat molt difícil aconseguir superar les mancances econòmiques.

Ens hem proposat rehabilitar una antiga sala i convertir-la en sala d'actes vàlida per a tota mena de manifestacions socioculturals.

Pensàvem, i pensem, que és gairebé impossible, tret d'un miracle, aconseguir en un sol cop la quantitat que necessitem. I ens vam preguntar...

I en dos cops? I en tres? I en deu? I en cent?

En algun moment la quantitat aportada per cadascun dels disposats a fer-ho donarà com a resultat final la quantitat necessària.

La nostra opinió és que, si ens posem a treballar en una campanya de captació de recursos, podrem fer les obres de rehabilitació projectades, donarem treball un temps a uns industrials, contribuïrem a la reactivació econòmica i reprendrem les activitats socioculturals, motiu principal de la nostra existència com a entitat amb 134 anys.

Ara més que mai, donem vida a El Social!

Felip Elosegui
President Associació Centre Cultural El Social
www.elsocial.org

Petits somriures

Petits Somriures és un grup solidari que va néixer de l'afany d'uns d'amics del Foment Martinenc que vam veure la necessitat d'ajudar els nens i nenes dels barris del Clot i del Camp de l'Arpa del Clot que es troben en una situació precària.

L'entorn socioeconòmic actual fa que cada vegada hi hagi més famílies en una situació limitada d'ingressos, i creiem que els membres que en surten més perjudicats són els infants, ja que aquesta situació els agafa en un període de creixement.

El nostre grup té l'objectiu de proporcionar als menors de 16 anys de famílies sense recursos del barri materials i serveis sanitaris (ulleres, plantilles, empastament de queixals...) que no queden coberts per la seguretat social.

Per aconseguir-ho comptem amb la indispensable col·laboració dels treballadors socials del districte

de Sant Martí, que ens informen de les necessitats dels nens i nenes i ens donen garanties que les ajudes es destinen als infants que més ho necessiten. Paral·lelament també hem establert relacions de col·laboració amb centres òptics, clíniques dentals, podòlegs, etc. que ens ajuden en el projecte per tal d'aconseguir el menor cost possible.

Des de Petits Somriures estem oberts a diferents col·laboracions, tant d'aportacions periòdiques o puntuals de socis, de donacions de material d'empreses o comerços o d'aportacions econòmiques, com de professionals que donin material sanitari, prestacions de serveis, etc.

Junts podem ajudar els més petits a somriure!

Olga Martínez
Responsable de Petits Somriures
info@petitssomriures.org
www.petitssomriures.org

publicitat

<p>KBQ'FAN Marketing i Publicitat, S.L.</p>	<p>MANIPULACIONS Mailings, embossaments, campanyes promocionals</p>	<p>DISTRIBUCIONS Embustiades, paqueteria</p>
<p>93 575 06 91 www.kbqfan.com kbqfan@kbqfan.com</p>	<p>Manipulem les vostres revistes i les enviem 0,0735 € 10 % dte. entitats federades</p> 	

Creieu que pot ser útil per a les entitats la contractació de personal tècnic remunerat?

La societat canvia ràpidament i els ateneus es troben diàriament amb nous reptes per adaptar-se a les normatives, aconseguir finançament, entendre les necessitats dels seus socis, tenir visibilitat a les xarxes socials o comunicar-se millor. Tot plegat fa que les juntes directives es plantegin la necessitat de si cal o no incorporar personal contractat a l'entitat.

JOSEP M. VALLÈS

President de la Germandat de Sant Isidre i Santa Llúcia de Reus

Des de l'entitat creiem que la contractació de tècnics és un tema molt complicat i delicat. En el nostre cas, de tècnics de sala no en podem tenir un de sol, i el cost de les hores de dedicació segons l'espectacle fa pujar molt les despeses. Al principi d'entrar en funcionament la sala d'actes teníem un equip tècnic compost per quatre persones, un responsable i tres auxiliars, els quals tenien la llibertat de distribuir-se el treball en les diferents actuacions que es feien. Però va acabar complicant-se, ja que tots volien fer més hores, i al final ens vàrem trobar que venien tots quatre.

Finalment es va decidir prescindir del personal i que els membres de la Junta Directiva se n'encarreguessin directament. La cosa ha anat evolucionant i actualment tots dominen el 100% del tema de llums i projeccions i el 75% de l'equip de so. Per tant hem solucionat el tema gràcies al voluntariat.

MARIA ROIG I RIERA

Vocal de la Junta de l'Ateneu Torrellenc, Torrelles de Llobregat

Fins ara, les entitats hem funcionat a base de voluntariat. Aquest sistema no ens ha anat gens malament, com queda demostrat amb la riquesa cultural que oferim a la societat. I penso que és així com hem de seguir. Però també és cert que cada vegada més, per fer segons què, es necessita tirar de la tècnica. Accions que fa temps les podia fer gairebé qualsevol persona, actualment les ha de fer personal qualificat, que no sempre està disponible a cost zero. M'estic referint a personal tècnic.

No trobo que sigui un sacrilegi ni que es perdi el sentit d'ateneu si en algun moment cal contractar personal. La voluntat de la gent que integrem els ateneus és molt gran i ha estat demostrada, amb escreix, però cal avançar i no donar l'esquena a allò que ens pot ser desconegut. I, si per fer-ho cal contractar algú, doncs es contracta sense sentir-nos culpables ni fer escarafalls.

DANIEL GUTIÉRREZ

Gerent de L'Alzinar Societat Recreativa i Cultural de Masquefa

Ja fa més de tres anys que L'Alzinar Societat Recreativa i Cultural de Masquefa compta amb personal remunerat dins del seu equip tècnic. Aquesta va ser una aposta estratègica que l'entitat va assumir davant la necessitat de millorar la gestió de l'entitat, tant en el camp econòmic com en el d'organització interna i execució de les decisions preses en Junta Directiva.

És evident, sobretot en els moments actuals, que per a molts ateneus és difícil tenir una persona contractada. Però també és cert que els beneficis que els professionals de la gestió cultural poden aportar a les entitats superen amb escreix els seus costos. L'Alzinar valora de manera molt positiva aquesta experiència i, en aquest sentit, anima la resta d'ateneus a estudiar i valorar la possibilitat de sumar personal remunerat a les seves estructures organitzatives. Milloraran en organització i planificació interna a la vegada que guanyaran repercussió externa.



UNA MIRADA AL PASSAT

Els teatres han vist desenes de representacions al llarg de la seva història, però el cas del teatre de la Societat Coral i d'Esbarjo La Margaridoia de Santa Margarida és especialment curiós. Poc abans de la Guerra Civil l'entitat és deia Societat Coral Republicana La Margaridoia. Durant la Guerra va ser un lloc estratègic de resistència contra els nacionals i el seu teatre es va convertir en un taller de muntatge d'avions russos, ja que era l'edifici més gran del poble.

A la zona del Penedès, durant la Guerra Civil, es van posar en marxa diferents camps d'aviació per tal de combatre l'exèrcit nacional després de la caiguda d'Aragó. Els avions dels republicans es muntaven en els llocs més insòlits i el teatre de la Societat Coral i d'Esbarjo La Margaridoia va ser un d'aquests tallers improvisats. «En aquella època l'edifici més gran del poble era el teatre, exceptuant l'església que es trobava en construcció i no tenia coberta» tal com explica en Josep-Joan Aullón, actual president de l'entitat.

Per aquest motiu es va decidir organitzar una cadena de muntatge al teatre. «A l'interior del pati de butaques hi cabien, alhora, dos avions muntats del model Polikarpov I-15 anomenat “el xato”.» Tot el fuselatge, les rodes i la cabina es muntaven a dins i les ales es col·locaven a l'últim moment, ja que, si no, els avions no podien girar la cantonada per arribar al camp d'aviació dels Monjos.

Paral·lelament al poble es van construir diferents refugis antiaeris. Un d'ells era per protegir els treballadors de La Margaridoia i la població en general, tenia capacitat per acollir un centenar de persones, estava situat a 10 metres de profunditat i tenia més de 60 metres de llargada amb dues entrades. Aquest refugi no és l'únic de la zona, però sí el que es conserva millor. Actualment l'espai s'obre esporàdicament per a visites.

L'any 2011 es va crear el Centre d'Interpretació d'Aviació Republicana i Guerra Aèria (CIARGA) als Monjos amb l'objectiu de preservar la memòria històrica de la zona, però la majoria de la documentació sobre l'entitat es va perdre després de la guerra, ja que els vencedors van destruir o requisar els arxius. L'entitat ja compta amb 110 anys i la seva sala de teatre continua acollint nombroses activitats, balls, actes, cinema, concerts i sopars. Cap d'elles, però, tant curiosa com la construcció d'avions de guerra.



© JORDINA CAMPS



Refugi antiaeri de la Societat Coral i d'Esbarjo La Margaridoia de Santa Margarida i els Monjos



Maqueta del teatre de l'entitat que es troba al (CIARGA)

CATALUNYA, TERRA D'ATENEUS

Per primera vegada s'ha posat en marxa una exposició sobre el passat, el present i el futur de l'ateneisme català. Un recorregut a través de gairebé dos segles d'història de l'associacionisme cultural i els ateneus. Amb el nom «Catalunya, terra d'ateneus», aquesta exposició, que s'ha inaugurat al Museu d'Història de Catalunya, recorrerà durant dos anys el territori català.

Què és un ateneu? Quin va ser el primer ateneu de Catalunya? Per quins motius es van fundar? Com sobreviuen al pas del temps? Quins valors transmeten? Aquestes són algunes de les qüestions que es resolen en l'exposició «Catalunya, terra d'ateneus» que ha organitzat la Federació d'Ateneus de Catalunya. La voluntat de l'exposició és donar a conèixer els moments claus de la història del moviment ateneístic, però també reconstruir-ne l'evolució fins als nostres dies, adaptant-se als canvis socials, polítics, econòmics, transformant la societat i experimentant canvis a mesura que la societat evolucionava.

L'exposició és també un homenatge als milers de persones que amb la seva dedicació i esforç han posat les bases de l'actual societat civil catalana. A través del voluntariat cultural, de la convivència, de compartir espais i valors, de sentir-se part d'una mateixa entitat.

Les imatges i el material que recull l'exposició han estat cedits per les diferents entitats federades que hi han col·laborat per fer possible que el dia 4 de desembre de 2012 obrís les seves portes aquesta mostra única al Museu d'Història de Catalunya. Després, durant dos anys, l'exposició recorrerà el territori català. Totes les entitats o institucions que estiguin interessades en acollir-la poden posar-se en contacte a través del correu electrònic ateneus@ateneus.cat o consultar més informació al web de la Federació: www.ateneus.cat

EL PUNT AVUI DELS ATENEUS

En motiu d'aquesta exposició s'ha editat un diari especial que s'entrega als visitants de l'exposició. És *El Punt Avui dels Ateneus*, una publicació única que recull informacions atemporals sobre els diferents ateneus catalans membres de la Federació d'Ateneus de Catalunya. Un interessant recull de notícies on els esports, la cultura, els personatges, la història, les activitats i els espais de les entitats culturals sense ànim de lucre són els protagonistes.



El Punt Avui dels Ateneus, editat especialment per l'exposició.



Imatges de l'exposició Catalunya terra d'Ateneus. Autor Territori Obert.

Ateneus al Maresme

Societat Cultural i Recreativa La Barretina Vermella de Malgrat (1883)
 Ateneu Arenyenc (1884)
 Associació Cultural Plataforma Odèon (1893)
 L'Amistat de Calella (1905)
 Centre Moral d'Arenys de Munt (1913)
 Centra Cultural i Recreatiu de Pineda (1930)
 Ateneu Independentista Canetenc Canetdecideix! (2009)
 Ateneu El Rovell de Malgrat (2012)

Text: Joan Piña Pedemonte, president de l'Associació Pepet Caralt i vocal/bibliotecari de la S.C.R. la Barretina Vermella

Dues fileres de pobles conformen el Maresme. Aquesta comarca també té una altra diferenciació interna: el que es coneix com l'Alt i el Baix Maresme. L'Alt Maresme presenta unes arrels històriques vinculades a la zona gironina, i com a principals característiques podem dir que ha viscut un gran desenvolupament turístic, fet que té com a conseqüència habitual una explotació cultural i patrimonial dels béns artístics i històrics del poble.



La biblioteca de l'Ateneu Arenyenc. 1927

«Les entitats ofereixen una acció cultural i social a la que molts ajuntaments no poden arribar, d'aquí que s'estableixin bons vincles»

Els pobles del Maresme tenen com a principal característica la dualitat muntanya-costa, formada per un poble «mare», el d'interior, i un poble «fill», el de costa. Dit així perquè el de costa era fundat per habitants del poble d'interior. Val a dir que no existeix un sentiment d'identitat comarcal fort, ja que el Maresme no és una comarca històrica; tot i això, sí que els seus pobles compten amb fortes identitats municipals, evidenciades en l'orgull que tenen els seus habitants de ser d'aquell poble.

Si hem de buscar una diferència entre l'Alt i el Baix Maresme hem de recórrer a altres aspectes. Seria el cas de les relacions històriques amb la ciutat. Encara ara la divisió dels bisbats ens revelen com l'Alt Maresme tendia a relacionar-se sobretot amb la zona gironina, mentre que el Baix Maresme, com és lògic, tenia els seus principals vincles amb Barcelona.

Ara ja, centrant-nos en l'Alt Maresme i en les seves associacions, hi trobem un teixit associatiu molt ric, motiu d'orgull de tots els seus pobles. A més, satisfacció dels seus ajuntaments, ja que aquestes potents entitats ofereixen una acció cultural i social a la que molts ajuntaments no poden arribar, d'aquí que s'estableixin bons vincles entre els dos ens.

És ben entrat el segle XIX, sobretot a finals, quan a Catalunya s'inicia el naixement generalitzat d'ateneus. Aquestes associacions, que aparegueren no només a les capitals, ja que fins i tot pobles ben petits constituïren les seves, tenien uns objectius generals dirigits a potenciar la cultura, tradició, oci, etc.

ELS PRIMERS EN ENGRESCAR-SE

El primer grup d'ateneus que sorgiren a l'Alt Maresme els situem cronològicament als anys vuitanta del segle XIX.

Com a primer, per ordre cronològic, tenim La Barretina Vermella, de Malgrat. El Casino Malgratenc, també conegut com el «dels Senyors», era una agrupació elitista i, com a alternativa a aquest, es funda a Malgrat La Barretina Vermella l'any 1883, tot i que només comprenia una agrupació coral. Va ser el 1895 quan es converteix en una societat recreativa i cultural tal com la coneixem avui dia. Des de la seva fundació i ampliació, la Societat Cultural i Recreativa La Barretina Vermella ha estat un referent cultural per a Malgrat. Les claus del seu èxit les podem trobar en la connexió amb totes les classes socials, i amb una variada i sempre actualitzada oferta. Tant és així que a vegades la seva modernitat despertava crítiques, com la que apareix a la revista *La Costa de Llevant* on es deia: «En lloc de dir-se Barretina Vermella els escauria més el de Barretina Verda». Actualment, després de passar èpoques de complicacions econòmiques, es troba en un moment de nova embranzida, amb un seguit de seccions actives: escacs, ciclistes, sardanista, teatre i havaneres; i un panorama nou d'activitats dirigides al públic infantil, juvenil i familiar, amb espectacles, tornejos, etc. Destacar també la col·laboració amb la Festa dels Empestats, que aconseguí un gran impacte en la societat malgratenc.

L'Ateneu Arenyenc es funda el 1884. Els seus objectius compleixen voluntats culturals i recreatives, com sol ser usual en tots els ateneus. Dins seu s'hi acullen seccions com la d'escacs, billar, punta de coixí, radioaficionats, balls, etc.; i organitzen sovint exposicions, curssets, conferències, etc., que s'organitzen dins la seva seu, un elegant edifici que destaca per la seva façana. Actualment acull més de 500 socis, i fa poc, el 2009, va celebrar el seu 125è aniversari organitzant



Grup del Cor de la Barretina. Autor Josep Bechdeju Bohigas, 1930. Arxiu Municipal de Malgrat de Mar.

un gran nombre d'activitats. En destaca la seva biblioteca, amb un important fons històric de bibliografia local.

A l'Alt Maresme, concretament a Canet de Mar, compten amb la cooperativa de consum més antiga de l'Estat Espanyol, aquesta és la Companyia de Canet. Algunes fonts indiquen que començà a funcionar el 1865. Aquesta institució es dividí en La Constància i La Canetenca, aquesta última adquirí uns terrenys darrera l'església, i fou ni més ni menys que Rafael Masó qui dissenyà el nou edifici que els faria de seu. El seu emblemàtic edifici anomenat Odèon. Era l'any 1893 quan s'oficialitza La Canetenca, tot i que ja funcionava d'abans. El 2000 es crea l'Associació Cultural Plataforma Odèon, amb l'objectiu de defensar l'edifici, ja que, tot i haver-hi un projecte, no s'avança en les obres de rehabilitació; a més es plantegen participar en la vida cultural, participativa i creativa del poble.

L'Amistat de Calella es va fundar el 1905, i actualment ofereix als seus socis un ampli ventall de serveis: des de classes de català, castellà, anglès, informàtica, escacs, pintura, punta de coixí, etc., fins a serveis sanitaris com barberia, massatgista, reflexoteràpia, pedicura i infermeria. Una curiositat rau en la seva forma de fer-se soci: l'interessat compra el títol de forma vita-

lícia sense haver de satisfer cap quota; posteriorment, aquest títol pot ser traspassable i hereditari, i també inclou la parella del soci. D'aquesta manera sumen actualment més de 700 socis.

L'EFÍMERA FELICITAT DE PRINCIPIS DEL XX

A principis del segle XX aquestes societats culturals veïeren com creïen en nombre de socis i es podien permetre fer més activitats, oferir més serveis i, en el millor dels casos, ampliar i renovar la seva seu. Fins els anys trenta aparegueren nous ateneus. En citem dos exemples amb un factor comú: els dos foren impulsats pel rector de la seva parròquia, ja que aquests, molt sovint, actuaven com a agents culturals del poble on eren destinats.

El Centre Moral d'Arenys de Munt es funda el 12 de gener de 1913 sota l'aixopluc de la parròquia de Sant Martí d'Arenys de Munt. Mossèn Narcís Farró va anunciar, des de la trona, la convocatòria d'una reunió per fundar una societat al marge de qualsevol dissensió local i d'ideologies polítiques. Els pocs feligresos que acudiren a la cita foren l'embrió d'aquesta institució. Actualment al Centre hi ha un total de 685 socis i 2.075 beneficiaris (cada soci titular acull dins de la seva quota els membres de la seva família).



Façana d'accés al teatre del Centre Moral d'Arenys de Munt.



Activitat reivindicativa de la Plataforma Odèon de Canet de Mar davant l'edifici que encara està en obres.

El seu propòsit és el de contribuir activament a la millora i transformació de la societat civil arenyenca, moguts pels valors de solidaritat, generositat, participació, implicació, foment de la convivència i preocupació per temes col·lectius. Entre les activitats que realitzen trobem: teatre (durant molts anys l'activitat més representativa del centre), cinema, grup d'espectacles infantils i juvenils Rau Rau, esbart dansaire (fundat el 1977 i amb més de 170 dansaires actualment), club de tennis de taula, club d'escacs, grup de pessebristes i una agrupació sardanista, també formen part de l'organització de la cavalcada dels Reis Mags. Publiquen un butlletí mensual anomenat Batec.

«La clau de l'èxit per sobreviure resideix en la modernitat, l'actualització, i en l'obertura a tot tipus de noves idees.»

El 21 de setembre de 1930 naixia a Pineda de Mar el Centre Cultural i Recreatiu. El seu impulsor va ser l'aleshores rector de la parròquia de Santa Maria de Pineda de Mar, Mn. Antoni Doltra. Sempre se l'ha mantingut en gran estima, i això ho demostra quan el 2005 aquesta entitat estrena l'obra teatral Doltra. Història d'un assassinat.

Aquest centre de Pineda, d'orígens profundament cristians, s'ha caracteritzat al llarg de la seva història per les activitats culturals desenvolupades i el seu caràcter social; fet que l'ha portat a tenir actualment més de 1.100 socis i més de 75 empreses col·laboradores. Aquestes dades el col·loquen com l'ateneu amb més socis de la zona.

Les activitats de l'entitat són nombroses i diverses. Organitza cicles de conferències sobre diferents temes, cursets de teatre, mostres de coques per la festivitat de Sant Joan, etc. L'activitat reina, però, és el teatre. Són importants les representacions de Els Pastors de Pineda, amb una llarga tradició a casa nostra, i l'organització del Concurs de Teatre per a Companyies Amateurs, premi Vila de Pineda de Mar, que ja ha arribat a les 34 edicions, amb les millors companyies amateurs de teatre del Principat competint entre elles.

Una de les iniciatives que més enorgulleix l'entitat és la creació de la Secció Infantil i Juvenil del Centre i de l'Escola de Teatre. Per la seva Escola de Teatre Artur Iscla hi han passat centenars d'alumnes.

TORNEM-HI! I PER MOLTS ANYS!

Durant la dictadura tots els ateneus continuen funcionant, la voluntat era la de mantenir-se vius sota les condicions imposades, que moltes vegades anaven en contra dels ideals fundacionals de l'entitat. No tenim constància d'ateneus creats a la zona durant aquest període. El que sí podem constatar és la nova onada de naixements que portarà l'entrada del nou segle. Les característiques seran comunes: la impulsió per part de joves i el seu clar component reivindicatiu.

Un exemple dels ateneus reivindicatius del segle XXI és Canetdecideix!. Recordem que el 2009 es van realitzar les consultes per la independència; aquell mateix any, i després d'aquest esdeveniment, naixia aquesta plataforma. Els del capdavant de la coordinadora canetenca per les consultes van decidir fer un pas més i constituir-se com ateneu. Les seves activitats van enfocades a fomentar la participació ciutadana i a impulsar la independència de la nostra nació. Tots els seus membres formen part de l'Assemblea Nacional Catalana, i formen la secció territorial de Canet de Mar. Aquesta Assemblea Nacional és el que, ara per ara, absorbeix la majoria dels esforços d'aquesta associació.

Si Malgrat presenta l'ateneu més antic, també mostra el més nou dels citats en el present article: l'Ateneu El Rovell es va inaugurar el 28 de juliol de 2012. Es defineixen com «un espai amb vocació de remoure la imaginació, la creativitat, la informació, l'intercanvi, el debat, les xerrades, els tallers formatius, les exposicions i les actuacions en directe... El Rovell vol ser un referent social, polític, cultural, ecològic, educatiu, econòmic i sobretot d'opinió i democràcia participativa dins de la vila de Malgrat de Mar». I la veritat és que segueixen un fructífer camí amb contínues activitats.

Els ateneus que han sobreviscut aquest temps (més de 100 anys en alguns casos) saben que la clau resideix en la modernitat, l'actualització, i en l'obertura a tot tipus de noves idees. Sense aquest punt de vista aquestes associacions no sobreviurien ni, de ben segur, generarien l'oferta social i cultural que presenten avui dia: la principal font de potenciació d'identitat de molts pobles.

Dos teatres d'entitats a Vilafranca del Penedès

El Casal La Principal i el Casino Unió Comercial

La història i la cultura de Vilafranca té dos dels seus pilars en el Casal i el Casino, allà on ballaven, socialitzaven i gaudien del teatre les classes mitjanes i la burgesia. Fem un breu recorregut pels espais i per alguns moments de la vida i l'actualitat d'aquestes entitats.



Casal Recreo y Cultura y Cámara Agrícola

Antiga façana del Casal Societat La Principal i del desaparegut Centre Agrícola.

Text:
Ivan Alcázar Serrat.
Arquitecte. Membre de
l'Observatori d'Espais
Escènics (OEE) /
Observatori de
Teatres en risc:
www.theatresatrisk.org

LA PRINCIPAL

La Vilafranca del segle XIX és una capital de comarca amb ànima comercial i botiguera, de llarga i coneguda tradició vinícola, sense indústria ni, per tant, burgesia industrial. Una vila que té el centre econòmic en el mercat dels dissabtes, i varis centres de socialització estructurats al voltant d'unes activitats concretes, amb les classes socials ben delimitades: el Casino Unió Comercial (burgesos, comerciants i petits industrials), el Coro del Penedès (coral claveriana, d'obrers), l'Ateneu Obrer, i el Centre Agrícola del Penedès (dels propietaris de les terres i de tarannà molt conservador). Així la descriu l'historiador Joan Solé. És en aquest context històric que el 1904 es funda la Societat La Principal, avui coneguda com «El Casal». La Principal, amb el seu nucli fundador de joves de la classe mitjana, propietaris d'establiments o petits negocis moguts per l'anhel d'organitzar un grup per fer ball», segons Solé, és la primera entitat que prova de capgirar a la vila la dinàmica classista. L'activitat fonamental de l'entitat és el ball, però el cinema en la seva vessant comercial, infantil i amateur hi és ben present al llarg de la seva trajectòria. La Principal crea el 1925 la secció de «Socorsos mutus», i posa en funcionament una biblioteca, quan en aquell moment del segle no hi havia a la vila cap equipament cultural. Més tard, l'entitat esdevé el marc ideal per posar en pràctica algunes de les iniciatives dels anys republicans, tan breus com plens de projectes.

«La Principal és la primera entitat que prova de capgirar a la vila la dinàmica classista»

ESCENES A LA PRINCIPAL

L'activitat teatral i escènica a l'entitat ha estat discontinua i irregular, segons l'època i els socis en actiu, i a la sala teatral ha anat convivint amb el cinema, fins que fa poc més d'una dècada aquest passa a una altra sala. El teatre d'aficionats ja tenia el seu lloc als anys vint i trenta, encara que la secció teatral no apareix fins el 1949. Al llarg dels anys, les iniciatives de teatre privades o comercials es combinen amb altres experiències puntuals de grups entusiastes, com els espectacles musicals i de varietats del Follies TEC als anys cinquanta, o als setanta les activitats de Bola 69 i, sobretot, de CAEP III, vinculat al teatre independent, que dispersen l'activitat escènica per diversos espais de la vila (teatral i no). En els anys del tardofranquisme i la transició, la cartellera és eclèctica i un reflex d'un temps d'estira i arronsa, amb una programació

que anava de les revistes i el cinema de pit i cuixa al teatre de l'Agrupació Dramàtica de Barcelona. Actualment l'ús de la sala del teatre és limitat, i es concentra en les activitats escolars puntuals o de les seccions i en la programació de cap de setmana (teatre alguns dissabtes, ball alguns diumenges). Són les seccions, majorment, les que dinamitzen l'entitat i, per extensió, la vida cultural de la vila: pensem en la d'idiomes; en l'Escola de Teatre, oberta el 2003; en la Secció esportiva; o en l'Escola de Dansa, que als anys noranta es forma a partir de la Secció de Dansa Assumpta Trens. De la ballaruga i les festes als cursos i els tallers, l'entitat ha anat repensant i trobant el seu lloc.

ELS ESPAIS I LES ARQUITECTURES DE LA PRINCIPAL

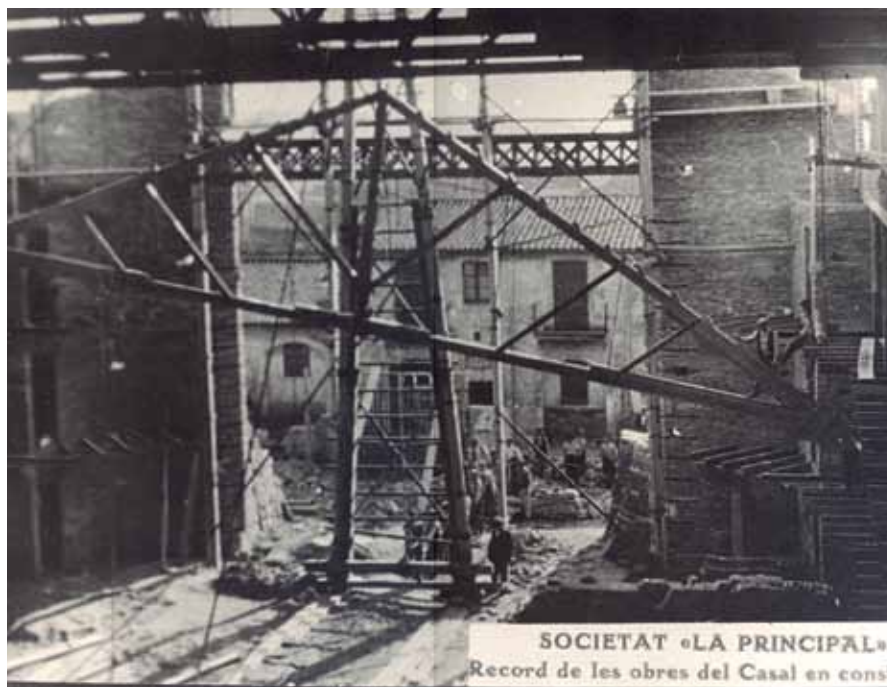
Els primers anys de La Principal, l'entitat no té un local propi i els balls es celebren en sales llogades. Primer al Teatre Principal (actualment, Teatre Municipal Cal Bolet), més tard al Teatre Tívoli, i fins i tot al Centre Agrícola. El responsable del projecte del teatre de l'entitat, situat en un lloc conegut com Cal Jardiner, rere la Rambla de Nostra Senyora, és Andreu Audet i Puig (1868-1938), un arquitecte barceloní molt conegut a l'època. Santiago Güell i Josep Brugal són els altres arquitectes lligats als espais de l'entitat al llarg dels anys (amb reformes, ampliacions i alguns projectes no realitzats). Audet és l'arquitecte d'alguns dels edificis més destacats a la capital catalana a inicis del segle XIX, i a l'avinguda Paral·lel hi és especialment prolífic. Dels projectes d'Audet per a teatres al Paral·lel cal remarcar especialment el del Teatre Onofri del 1903 (l'antecedent del Condal), doncs el projecte per al teatre de La Principal de Vilafranca, que es construeix el 1921, n'és una rèplica. És, el de La Principal, un teatre a la italiana, amb estructura de fusta vista on els elements portants formen una trama ben destacada i amb parets d'obra. En la decoració, mesurada, hi ressalten els escuts de l'entitat i la boca de l'escenari. D'una geometria rigorosa i sense gaire concessions a l'embelliment, el teatre s'organitza amb una gran platea plana amb passadissos laterals i amb dos pisos sense llotges tancades; el segon, amb un gran amfiteatre. L'aprofitament de l'espai és màxim, l'escenari és poc profund i la distribució original de localitats molt densa i extensa. Si en la inauguració del teatre sembla

que la sala va acollir fins a quatre mil espectadors, actualment la seva capacitat màxima és d'uns vuit-cents, entre la platea (cinc-cents) i el primer pis (tres-cents), ja que el segon pis normalment no s'obre al públic. Avui, el teatre es conserva pràcticament en el seu estat original, si exceptuem algunes modernitzacions, com la de la caixa escènica i altres adaptacions puntuals. El seu gerent actual, en Salvador Casals, desitja poder realitzar en els propers anys una intervenció de millora (estructural i de seguretat) si les circumstàncies econòmiques són propícies.

EL CASINO

Sembla que Vilafranca va tenir el primer edifici dedicat al teatre el 1816 amb l'anomenat Teatre Vell, promogut per l'Ajuntament, un local que el 1873 aturà l'activitat i el 1878 s'enderrocà per construir-hi el mercat de la carn. Val la pena assenyalar que, fa alguns anys, la carnisseria va recuperar l'esperit teatral antecedent i es va tornar a omplir de teatre mercès al geni del dramaturg i director vilafranquí Jordi Casanovas, que hi va representar un Brecht, precisament la Santa Joana dels Escorxadors. A part de La Principal, altres entitats històriques que han comptat amb un espai teatral al llarg dels anys, si bé actualment han desaparegut o s'han transformat, són: l'Ateneu Obrer, el Centre Agrícola del Penedès, L'Artesana o l'Associació Catòlica/Acció Catòlica. I, per descomptat, el Casino Unió Comercial, l'entitat amb més anys de Vilafranca (i amb el teatre conservat més antic), un nom que ve de la fusió, el 1918, del Centro de la Unión i la Lliga Industrial, Comercial i Agrícola. Una altra peça important del ric puzzle d'entitats, associacions i grups de Vilafranca.

L'inici de l'entitat, amb fins de tertúlia i recreatius, i amb un nom encara diferent, es remunta al 1853, tot i que no és fins el 1874 que trasllada el seu estatge a la rambla de Sant Francesc, després de passar pel carrer de la Font i per la plaça de Sant Joan. El saló-teatre del Casino, que a la primera època allotja sobretot balls de societat i teatre d'aficionats fet pels socis, fou construït el 1876 i és obra de l'arquitecte Lluís Malo de Molina. A la inauguració es representen dues peces (Tal faràs, tal trobaràs i Tal hi va qui no s'ho creu) de l'autor vilafranquí Eduard Vidal i Valenciano, qui també havia actuat d'assessor del projecte del teatre.



Construcció del teatre del Casal Societat la Principal

És en aquest mateix període del darrer quart del XIX, de bonança econòmica i estabilitat política, tal com ha observat en Manel Güell i Castelló, que són construïts quatre teatres a Vilafranca, tots ells en els eixos de les zones noves o d'eixample. Així, al del Casino cal afegir el de l'Artesana i dos més de privats, amb escenaris molt actius: el Tívoli i el Teatre Principal. Això fa que hi hagi en aquesta època, segons Güell, la sorprenent proporció d'una butaca de teatre per cada dos habitants de la vila. Eren aquells temps sense Internet, televisió ni home cinema, i, per tant, de xarxes socials de debò.

Situat en el primer pis de l'edifici, el teatre del Casino tenia una capacitat aproximada de cinc-cents espectadors i una disposició espacial amb llotges separades a la platea i un primer pis sense galliner. Güell ha escrit sobre l'espai: «El fet de no disposar de galliner marca clarament la selecció del públic que fa la societat: solament preferència i llotges, sense cap espai per al públic més 'popular'. Cal recordar que el local era d'una societat sense afany de lucre, o sigui, que la poca capacitat del teatre no era cap problema: només que hi cabessin els socis, n'hi havia de sobres. Tot és decorat amb motlures a cada columna i al sostre i a les baranes de les llotges del primer pis, cosa que li dona un aire de teatre de 'senyors'». Al saló-teatre del Casino s'hi fa també cinema des del 1906, i el 1925 a l'entitat hi ha una proposta, que finalment no es ma-



Actual façana del Casino

terialitza, per construir un nou teatre molt més gran, d'unes dues mil localitats. Sens dubte, hagués estat tota una sensació.

ACTUALITAT

Des dels anys setanta del segle XX, l'espai del saló-teatre va acollir un bingo i el 1988 es transforma en una discoteca, que actualment encara funciona i representa la principal aportació econòmica del Casino, juntament amb el lloguer del bar-restaurant de la planta baixa i les quotes dels socis. Segons explica l'actual gerent del Casino, Miquel Alsina, avui l'entitat centra les seves activitats en activitats com l'esportiva i el Club de Tennis (en una ampliació de mitjans dels anys vuitanta) i en les excursions en 4x4 pel territori català. I, en el vessant cultural i social, en els campionats de jocs de taula (dòmino i botifarra), en els balls tradicionals i en els sopars acompanyats per música jazz, en activitats promogudes amb les entitats associades, com ara el Jazz Club. Més eventualment, s'hi celebren actuacions de teatre de petit format de companyies amateurs del Penedès. Pel que fa a l'estatge, l'any 2004 es duu a terme la recuperació de la façana, amb un projecte de l'arquitecte Josep Bertran Ilari que refà els antics balcons i afegeix un cos superior d'estètica més moderna, tot encapçalant i dignificant l'edifici de la rambla de Sant Francesc. Com tantes altres entitats, el Casino no ha desaparegut i s'ha anat transformant: per dins i per fora.

Bibliografia i fonts d'informació

Entrevistes amb Joan Solé (historiador i professor de secundària, membre fundador de l'Institut d'Estudis Penedesencs), Salvador Casals (gerent de La Principal) i Miquel Alsina (gerent del Casino).

Documents de l'Arxiu del Casal La Principal.

Badenas Rico, Miquel. *El Paral·lel, història d'un mite*. Lleida. Pagès Editors, 1998 (1^a edició en castellà: 1993).

Casal Societat La Principal i Magnètic Films. *El Casal: la construcció d'un somni* (document audiovisual). Vilafranca del Penedès, 2011.

Güell Barceló, Manel. *"Folguem i treballarem millor". El teatre vilafranquí en un pròleg, tres actes i un epíleg*. Vilafranca del Penedès. Ajuntament de Vilafranca del Penedès, 1993.

Ramon Graells, Antoni. *El Paral·lel: Ciutat i arquitectura teatral*. Text inèdit, en procés de publicació dins el catàleg de la mostra: *El Paral·lel, 1894-1939 Barcelona i l'espectacle de la modernitat*. CCCB i Diputació de Barcelona.

Solé i Bordas, Joan. *Societat d'Esbarjo, Cultura i Esports La Principal. Llibre del Centenari*. Vilafranca del Penedès. Ed. Societat d'Esbarjo, Cultura i Esports La Principal, 2004.

Soler i Garcia, Pilar. *La història del teatre del Casal La Principal de Vilafranca del Penedès, a través dels seus arquitectes*. Dins: *Del Penedès*. Número 24. Vilafranca del Penedès. Institut d'Estudis Penedesencs, 2011. Pàgines 23-41.

Udina Castell, Lluís. *Un segle i mig del Casino de Vilafranca. Apunts històrics, 1853/2003*. Vilafranca del Penedès. Casino Unió Comercial, 2003.



Pessebres i pastorets

Tan antigues com les parts on es representen, les passions, els pessebres i els pastorets formen part de l'essència dels ateneus. Una tradició que, si fa falta, es recupera i que emociona any rere any els espectadors amb històries de final prou conegut, però no per això fetes amb menys entusiasme.

1. El Cercle Catòlic de Gràcia. Imatge del 2007 de l'*Estel de Natzaret*, que es representa cada Nadal des de la fundació de l'entitat el 1903. Lloc: Teatre del Cercle. Autor: Elxavixavi

2. Associació Cultural Recreativa de Fals. Imatge del pessebre vivent del Bages de l'any 2011. Aquesta representació es remunta al 1977 i uneix dos pobles Fals i Rajadell. Autora: Rosa Xavier

3. Ateneu Igualadí de la Classe Obrera. Imatge feta el 2011 de la representació dels pastorets. Autor: Joan Carles de Luis

4. Associació Centre Cultural El Social de Terrassa. Representació *El pastorets o l'adveniment de l'infant Jesús*. Any 2011.

5. La Peni de Molins de Rei. Imatge del 2011-12 dels pastorets de Molins de Rei: *El bressol de Jesús*, de Frederic Soler «Pitarra». Autor: Miquel Montfort

6. Centre Cultural Els Catalanistes. Imatge feta l'any 2011 del pessebre vivent submarí del Grup Submarinista de Barcelona.

7. Lluïsos de Gràcia. Imatge dels pastorets de 1940. Els Lluïsos recuperen aquest any la representació dels pastorets després de més de 30 anys, juntament amb el Centre Moral i Instructiu de Gràcia.

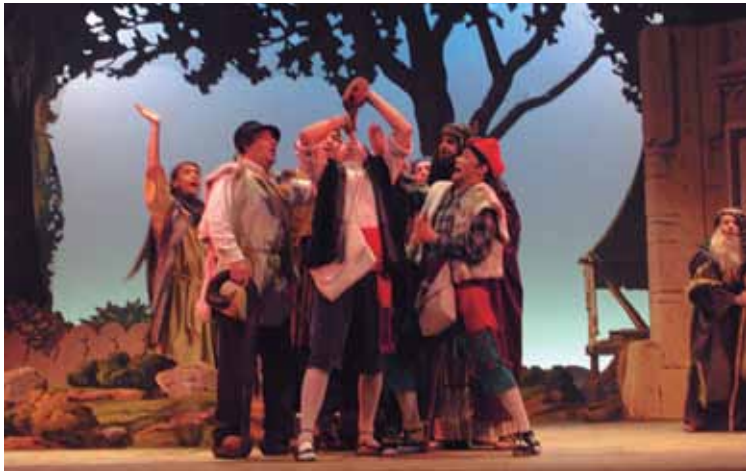
8. Societat Aliança Palmarenca. Els pastorets de la Palma.



1



2



3



4



5



6



7



8

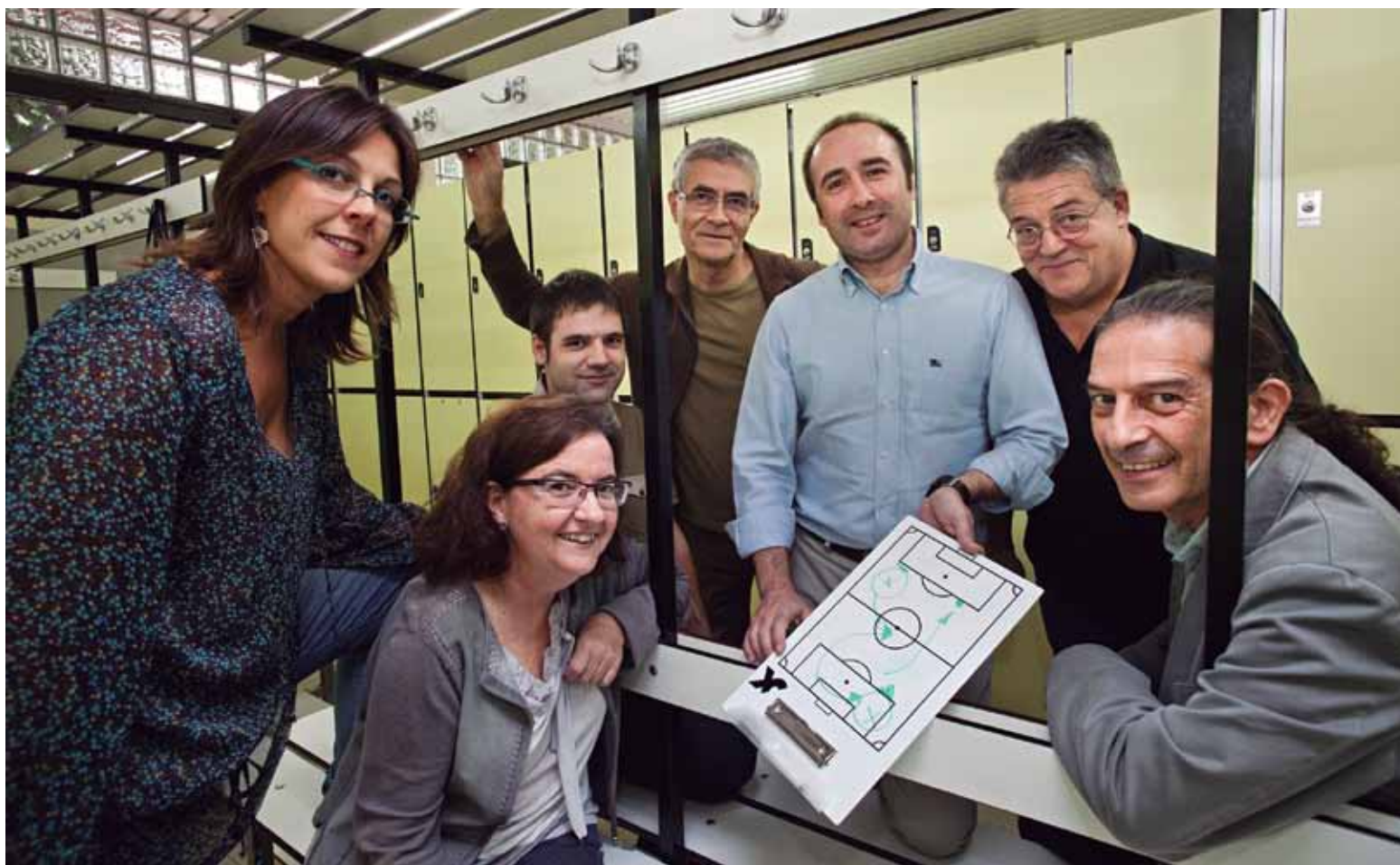
L'estratègia dels ateneus

Participants:

Miquel Alzina, gerent del Casino Unió Comercial de Vilafranca del Penedès; Marta Buch, gerent dels Lluïsos de Gràcia de Barcelona; Jordi Cassanya, gerent del Sícoris Club de Lleida; Eulàlia Espinàs, gerent de l'Ateneu Barcelonès; Guillem Molla, responsable de la secció cultural del GEiEG de Girona; Enric Navàs, president de l'Ateneu Popular de Ponent de Lleida; Cesc Salamé, gerent de l'Ateneu Igualadí de la Classe Obrera.

Aquesta entrevista s'ha realitzat al Sícoris Club de Lleida

Text: Laura Casas / Fotografies: Toni Galitó



D'esquerra a dreta: Marta Buch, Eulàlia Espinàs, Guillem Molla, Enric Navàs, Jordi Cassanya, Miquel Alzina i Cesc Salamé

Què és un gerent dins de l'ateneu?

Miquel Alzina: Les juntes són voluntàries i han de fer les seves tasques en les seves hores lliures, i això pot arribar a ser feixuc. L'objectiu de professionalitzar ha de ser el d'entrar en una dinàmica de constant renovació i captació de noves idees per a una actualització i renovació constant de les entitats.

Marta Buch: De fet sempre dic que el gerent ha de ser la veu de la junta directiva i fer aquelles tasques que sola no podria arribar a fer, les més desagradables sobretot. El paper de la junta és pensar en el futur i en com tirar endavant pel que fa als objectius generals, i la tasca del gerent ha de ser la de desplegar una estratègia per aconseguir-los i pensar en el dia a dia, com a organització. Les tasques són moltes i molt complexes depenent també de la llibertat que la junta et dona.

Cesc Salamé: Estic d'acord que la missió del gerent és captar la visió general de la junta i convertir-la en plans estratègics i operatius. El que passa és que això només es possible si la junta té una visió molt clara i això no sempre passa, perquè moltes vegades mirar cap al futur no és fàcil. En el meu cas sé que hi ha molta sintonia amb la Junta, tot i que no tenen una visió de futur clara. Per tant, la meva tasca ara mateix és la de treballar amb la Junta per desenvolupar aquest nou escenari de futur.

Eulàlia Espinàs: És cert que hi ha una gran dificultat per interpretar en quina direcció vol anar la junta, perquè moltes vegades la mateixa junta no sap què vol. Però també penso que la figura del gerent en els darrers anys s'ha anat convertint possiblement en imprescindible. Estem vivint en un entorn i en una societat on s'està produint potser un canvi de paradigma, i en aquest context la figura del gerent ha de

Miquel Alzina:

«L'objectiu de professionalitzar ha de ser el de constant renovació i captació de noves idees.»

fer una mica de ròtula. Hem d'impulsar la junta, donant-los idees i empena precisament perquè nosaltres sí que ens podem dedicar cent per cent a l'entitat, perquè som professionals.

Creieu que la contractació de personal tècnic és una bona opció per a les entitats actualment?

Marta Buch: Jo crec que, com més professionalitzada està una entitat, més marge tens com a gerent i, com menys ho està, més s'ha de treballar amb la junta.

Jordi Cassanya: Les entitats som un vaixell que naveguem amb seguretat, però que no sabem ven bé quin rumb tenim, cap a on anem. El món associatiu s'ha transformat molt en els darrers trenta anys i ara el paper dels gerents i els tècnics ha de ser el de dinamitzar, ser més líders i menys gestors i agafar més responsabilitat en la presa de decisions.

C.S. Els canvis en la societat fan que l'escenari cultural canviï i que l'intervencionisme en cultura dels estaments públics vagi a menys forçadament. Perquè s'ha demostrat que és un model condemnat al fracàs, que mutila la creativitat i el limita a la ideologia dominant en aquell moment. Per aquest motiu totes les entitats amb bagatge històric tenim ara una oportunitat, perquè som capaços de liderar i mantenir les forces unides durant aquest camí d'incertesa.

Les juntes, que són les que han de dotar les entitats d'una visió, moltes vegades no tenen capacitat per assimilar tots aquests canvis i els gerents correm un risc: hem de convèncer la junta, però tenim l'espasa de Dàmocles al nostre cap.

Enric Navàs: Crec que no s'ha de generalitzar. Hi ha juntes que, tal com heu dit, estan envellides, però també n'hi ha que no. Nosaltres no tenim gerent ni en necessitem, potser perquè som una entitat jove: 32 anys. Però potser no, potser és perquè la junta ha sabut agafar gent jove i enfoncar-se en el futur.

M.B. Jo crec que el més important d'una entitat és la seva junta i els seus voluntaris. Partint d'aquí sempre em sentiré que treballa al servei d'aquestes persones. I aquesta diferència és el que fa possible que el gerent sigui una mica la veu de la consciència de l'entitat, perquè cobra per això i perquè t'ho pots mirar amb perspectiva i fins i tot des de fora. I crec que és bo que hi hagi gerents i que no es barregin els papers. És un observador extern.

E.E. El tema laboral a l'Ateneu és molt complicat. Nosaltres tenim quaranta persones contractades i és necessari que tot estigui controlat, coordinat i el personal tècnic és imprescindible.

C.S. A l'Ateneu Igualadí tenim les escoles de l'Ateneu. L'Ateneu és una associació i l'escola s'ha hagut de seccionar per poder fer la concertació. Però és d'una complexitat legal impressionant. Necessites professionalitzar-ho perquè és massa complex.

E.N. Evidentment a l'Ateneu Popular de Ponent la nostra fórmula no s'escau amb la mitjana d'entitats que esteu aquí representades. Però és evident que penseu que les juntes són persones no professionals i

que s'ha d'incentivar que hi hagi gerents. La Federació ha d'incentivar que hi hagi gerents?

Des de la Federació creiem que, per a moltes entitats, és interessant la professionalització d'alguns dels seus àmbits.

E.N. És evident que, si creieu això, és perquè penseu que les juntes no estan capacitades i no estan preparades. Per exemple: a la junta pot haver-hi un arquitecte.

M.B. Però i si no hi és? El que s'està dient és que la tendència del tercer sector en el tema del voluntariat és el de tenir un suport en l'àmbit tècnic. És la junta evidentment la que ha de tirar endavant l'entitat a nivell d'objectius, de valors. Potser agafes un gerent que és un desastre i resulta que t'enfonsa l'entitat, també pot passar. Com també pot passar que hi hagi una junta que sigui un desastre i que t'enfonsi l'entitat. Però el fet de professionalitzar jo crec que pot aportar valor a les entitats.

Enric Navàs:

«Crec que no s'ha de generalitzar. Hi ha juntes que, tal com heu dit, estan envellides, però també n'hi ha que no.»

Aquest és el debat des de fa deu anys: si s'ha de tendir des de les entitats a professionalitzar-se o a delegar la funció de les juntes.

E.E. Crec que, quan una persona és membre d'una junta, és un soci que representa a altres socis i no està pas fent de professional. I coincideixo en dir que un gerent pot ajudar la junta. Nosaltres vam tenir capitaneant la Junta de l'Ateneu el senyor Bohigas, de reconegut prestigi com archi-

tecte i mai va fer d'arquitecte de l'ateneu, i en el seu mandat es van fer totes les reformes arquitectòniques de l'Ateneu. Però ell deia: jo no he vingut a fer d'arquitecte, sóc president de l'entitat. Crec que la separació de poders és fonamental i profilàctica.

Quins són els reptes de les entitats actualment?

C.S. A l'Ateneu Igualadí hi ha moltes activitats, moltes. Però la majoria no tenen visibilitat a la ciutat. Per tant cal que fem visible aquestes activitats, potser molt específiques, per ensenyar el que es cou a dins de l'Ateneu. I creiem que ensenyant-ho a la ciutadania aconseguirem que augmenti la massa social. La massa social és la que dona entitat a l'entitat.

Guillem Molla: Jo, que tampoc sóc gerent, estic escoltant atentament i prenent nota perquè aquest debat és molt interessant. En el cas del GEiEG està clar que és un club. Va començar com un grup excursionista



i es va anar ampliant en activitats esportives, però mantenint sempre el tema cultural. I actualment la nostra junta i el nostre gerent es focalitzen en intentar que el nostre carnet de soci sigui útil. Si el soci veu avantatges en tenir el carnet, no es donarà de baixa tot i la crisi i la pujada de l'IVA. Per tant li oferim valor afegit, fent que sigui interessant en el terreny cultural.

M.B. El nostre repte a Lluïsos és aconseguir els diners que necessitem per poder dur a terme tots els reptes que tenim en ment. Estem reinventant-nos per poder seguir creixent i, veient la potencialitat del nostre espai, hem decidit obrir els matins. Hem detectat que els nostres socis, a partir d'una certa edat, no saben què més fer a Lluïsos i es donen de baixa. El repte és trobar activitats que facin que aquests socis es quedin i es sentin arrelats. Per descobrir això hem fet un pla participatiu i ara la meva tasca es aconseguir que els socis es quedin.

E.N. Des de la Junta de l'Ateneu Popular de Ponent ens centrem en oferir més possibilitats als ciutadans per tal d'ajudar-nos a reduir costos. I per això ja fa un parell d'anys que també obrim els matins i oferim tallers i el lloguer de sales i espais. Les nostres seccions es gestionen pràcticament soles, i d'aquí neix un altre repte: saber fer que les diferents seccions convivin juntes.

C.S. Coincideixo amb la Marta. Porto molt poc temps com a gerent a l'Ateneu Igualadí, però el treball que estic fent és descobrir la manera de transformar un pressupost que està comptabilitzat en euros en recursos. És a dir, que una cosa que tenim pressupostada es pot dur a terme sense haver-hi de posar diners. Això ho aconseguim cercant la col·laboració de les entitats que estan a l'Ateneu.

Marta Buch:

«La junta ha de pensar en els objectius generals, i la tasca del gerent ha de ser la de desplegar una estratègia per aconseguir-los.»

E.E. A l'Ateneu Barcelonès, segurament per la idiosincràsia de l'entitat, un dels grans reptes és arribar al públic jove. És cert que en els darrers anys s'ha canviat la imatge de l'entitat, però encara cal fer feina en aquest sentit. D'altra banda creiem que tenim dos tipus de socis, el que s'aproxima amb la sensació de pertinença i el que utilitza l'entitat per fer una activitat concreta i després es dona de baixa. I aquest és també un altre gran repte: aconseguir que aquest segon tipus de socis no ens deixi de percebre com a útils. I una tercera dicotomia és la realitat virtual i la realitat tangible, és a dir, entendre que no només podem acostar-nos als socis a través de les nostres quatre parets, per molt històriques que siguin. Quins serveis podem donar a través de les xarxes socials? És una doble mirada, una doble via.

M.A. El gran repte per mi és que els grans i els joves s'acceptin i es respectin, i fer conviure les seccions del Casino.

Moltes vegades les seccions esportives són un reclam. Els clubs esportius us trobeu amb el problema del canvi generacional dels socis?

G.M. Al GEiEG de gent jove n'hi ha moltíssima. Però també som un club molt antic i hi ha molta gent gran vinculada. I es

tenen molt en compte aquestes persones, que ja no participen en l'activitat esportiva pròpiament dita, però si que se'ls convida als actes, se'ls entrevista a la revista i ara, per exemple, s'està muntant un museu sobre el GEiEG. I aquesta essència social i cultural del club que a vegades ha quedat en segon terme es manté gràcies a la gent gran i es crea un equilibri.

J.C. Nosaltres fem alguna cosa similar, ja que no hem d'oblidar que el nostre repte és satisfer necessitats del soci. Tot i això tenim una problemàtica particular com a club: estalviar-se la quota del gimnàs i del club és molt fàcil en moments de crisi econòmica. El repte és aconseguir que la gent continuï. Tenim molts milers de socis, però sí que veiem que els que fan un cert esport és complicat que s'impliquin en l'activitat cultural, i fins i tot hi ha una competència interna entre les diferents seccions. I el futur també passa per aquí. Per donar-li un valor a la marca Sícoris i que la gent s'arrel i s'identifiqui amb l'entitat. Per aquest motiu hem fet un pla de comunicació. Perquè notem que ve gent jove, però no s'hi queda, fa la seva activitat puntual i se'n va.

E.E. Si et serveix de consol, a l'Escola d'Esport de l'Ateneu ens passa el mateix. Ells són els que participen menys de les activitats que es fan a la casa. En la darrera enquesta que vam fer als socis veiem que només el 50% havia participat en alguna activitat que no fos estrictament de l'Escola d'Esport. I això ho hem de canviar.

Definició del concepte de gerent.

E.E. El concepte de *gerent* no crec que estigui massa ben definit, jo personalment m'hi sento molt estranya. Durant anys vaig treballar en una empresa alemanya i ho tenien ben resolt: **director-gerent.**

Aquest concepte s'entenia molt millor que no pas el simple gerent que utilitzem aquí.

M.B. Posaré un altre exemple, en una entitat on treballava tenia el càrrec de **secretària executiva**, que defineix molt bé el que fas: executar el que et diu la junta. Però clar, qui hi havia anteriorment era un noi i quan vaig entrar jo i trucava com a secretària executiva em confonien per la secretària del president i em passava el dia explicant que no era ven bé la secretària. Al final vam canviar el nom i vaig passar a ser directora, perquè el concepte de gerent no em convenia, ja que té moltes implicacions econòmiques. I director tampoc no s'escau exactament, perquè dirigeixes, però algú t'està dirigint, la junta.

E.E. I també és confús perquè en el món empresarial hi ha el director general, però

Eulàlia Espinàs: :

«Quan una persona és membre d'una junta, és un soci que representa a altres socis i no està pas fent de professional.»

també hi pot haver el gerent i aquest és el dels números.

J.C. A mi em passa una cosa similar, perquè sóc un *gerent*, però a la vegada tinc un perfil més esportiu i en el fons em considero un tècnic. I a Catalunya el nom de gerent té una connotació molt econòmica, però els anglesos tenen el tema resolt amb els **màners**. Queda clar que un *màner*

és el que està per sota dels directius i enforca les coses, proposa, soluciona.

Si us haguéssiu de plantejar una nova denominació?

M.B. Director executiu.

J.C. La paraula **dinamitzador** també podria encaixar?

C.S. Però a mi la Junta m'exigeix responsabilitats de director i no de dinamitzador, i, si m'apureu, de **director-gerent** com deia l'Eulàlia.

Queda prou definit quin paper ha de jugar el gerent?

C.S. Una de les meves preguntes, quan em vaig incorporar, va ser: quants interlocutors tindrà? Vull un o dos interlocutors com a màxim. A les sessions de junta es



debat i després només s'ha de parlar amb una persona. I això en algunes entitats no està ben definit.

E.E. Exacte, el gerent juga un paper de ròtula.

M.B. Crec que és important tenir clar quin és el projecte de la junta i tenir la capacitat de mirar-ho des de fora.

J.C. La meva experiència com a president d'una altra entitat i com a gerent del Sícoris fa que entengui molt millor quin és el meu rol en cada lloc i quins són els límits. Perquè des de la presidència hi ha aquesta tendència d'enlairar el rol dels tècnics. Com també passa amb els voluntaris, hem de tenir en compte quin paper juga cada un, el voluntari, el tècnic i el directiu.



publicitat



CAFETERA DANIELA

mod M301-A

- Cafetera automàtica (predosificada) de càpsules
- Sistema d'autoapagat automàtic

~~99,90€~~
44,95€

Inclou 10 càpsules de la varietat INTENSO

VARIETATS DE CAFÈ

Intenso · Decaffeinato · Cremoso · Più aroma · Leggerissimo

VARIETATS D'INFUSIÓ

Te verd · Fruites del bosc · Relax · Digestiva






CODI PROMOCIONAL PELS ATENEUS I ELS SEUS SOCIS

ATENEUS2012

Trobareu tota la informació a:
www.ateneus.cat

www.cafesnovell.com/shop

☎ 902 104 079 de 9 a 19 h



L'Espai A torna amb força

La Federació d'Ateneus de Catalunya, la Generalitat de Catalunya i altres quatre federacions artístiques amateurs, han estat els responsables d'impulsar una iniciativa que passeja teatre, esbart, banda i coral arreu del nostre país.

L'Espai A va tancar una primera temporada pilot que es va perllongar entre els mesos de gener i maig del 2012. Aquesta primera experiència ha servit per comprovar la viabilitat d'un ambiciós projecte que intenta coordinar grups amateurs de teatre, esbart, coral i banda per intentar apropar-los al públic no especialitzat. Tot això en un context ateneístic, ja que és la Federació d'Ateneus de Catalunya (FAC) l'encarregada d'oferir l'espai i les infraestructures necessàries perquè els espectacles es puguin dur a terme, alhora que també gestiona tota l'organització que es deriva d'una iniciativa a gran escala com aquesta. El balanç ha estat sobradament positiu, els aproximadament 3.500 espectadors que han avalat la iniciativa acudint als espectacles i la 2a temporada que ha començat a l'octubre en són les mostres més significatives.

ESPAI A

Però què és exactament l'Espai A? L'Espai A ha estat una iniciativa del Departament de Cultura de la Generalitat que, juntament amb les federacions capdavanteres de la cultura popular amateur catalana (la Federació de Grups Amateurs de Teatre de Catalunya, el Moviment Coral Català, la Federació Catalana de Societats Musicals i l'Agrupament d'Esbarts Dansaires), busca potenciar les arts escèniques amateurs per oferir a l'espectador una cartellera variada i de qualitat. A aquestes

quatre federacions cal afegir-hi la FAC, que és la federació encarregada d'allotjar els espectacles i també de coordinar-los. Totes juntes formen la Xarxa d'Arts Escèniques Amateurs de Catalunya.

Per poder formar part d'aquesta xarxa, però, cal superar un procés de selecció on una comissió artística valora la qualitat de les companyies i de les seves representacions; un cop s'han seleccionat es configura un calendari d'espec-

tacles que reparteix les actuacions entre els ateneus participants. Una altra de les característiques d'aquesta selecció és que un espectacle mai repeteix d'un any per l'altre, així com tampoc poden repetir en més de tres edicions consecutives les mateixes companyies, encara que presentin propostes diferents, fomentant d'aquesta manera la renovació de tots els espectacles i la participació d'un nombre de companyies tan gran com sigui possible. Tal i com explicava Martí Ferrer, president del



Programació 2012-2013 de l'Espai A

Moviment Coral Català «l'elecció dels grups té com a objectiu final no només ajudar les companyies que participen a l'Espai A, sinó també a les que no són escollides, perquè les actuacions que finalment són programades poden servir a la resta de grups amateurs d'inspiració i referència».

La primera temporada va constar de 56 funcions que es van repartir per 16 ateneus de 12 comarques del nostre país. Els espectacles en molts casos són itinerants,

permetent d'aquesta manera que espectadors de diferents punts de la geografia catalana puguin gaudir-ne.

El principal objectiu de la iniciativa és promocionar de forma activa les arts escèniques amateurs, i apropar-les a la gent que en molts casos no les coneix.

SEGONA TEMPORADA

El món de les arts escèniques amateurs i els ateneus són dues de les fonts de cultura popular més grans del nostre país, tot i



Estand de l'Espai A a la Fira Mediterrània de Manresa

que en molts casos són invisibles per a la majoria. Per aquest motiu les expectatives indiquen que la xifra de 3.500 persones que van acudir al total de representacions de l'Espai A de la passada edició no pot fer res més que créixer, sobretot si tenim en compte que només els ateneus aglutinen prop de cent mil afiliats, i que, comptant totes les associacions amateurs, el nombre s'eleva a més de cent vuitanta mil.

De cara a la 2a temporada l'oferta ha augmentat i el nombre de representacions s'ha elevat fins a les 80. Els ateneus que participen en l'Espai A enguany són 16, tots de diverses comarques catalanes: el Centre Moral d'Arenys de Munt, el Círcol Catòlic de Badalona, el Teatre de Sar-

rià de Barcelona, el Casal Catòlic de Sant Andreu de Barcelona, el Casino de Caldes de Caldes de Montbui, l'Associació Cultural Recreativa de Fals, La Cate de Figueres, El Centre de Llorenç del Penedès, la Sala Els Carlins de Manresa, La Unió de Mas Rampinyo de Montcada i Reixac, el Centre Cultural Els Catòlics d'Olot, la Sala Auditori Sta. Llúcia de Reus, l'Ateneu de Sant Just Desvern, la Societat El Casino de Sant Andreu de la Barca, l'Ateneu Torrellenc de Torrelles de Llobregat, el Teatre Casal de Vilafranca del Penedès. A aquests 16 escenaris cal afegir-n'hi un que està fora del mapa ateneístic, la Fira Mediterrània de Manresa, que va acollir 4 espectacles entre els dies 10 i 11 de novembre de 2012.



Fotografia de l'espectacle El Club de la Corbata de Sant Pere Apòstol de la temporada 2012

UN PROJECTE ÚNIC A CATALUNYA

L'Espai A és una iniciativa pionera per la qual la Generalitat ha apostat tot i la difícil situació econòmica que vivim. Davant la forta atomització que pateix el món de les arts escèniques amateurs, el Departament de Cultura de la Generalitat, i més concretament la Direcció General de Cultura Popular i Tradicional, va decidir que calia posar en marxa un projecte en el qual es portés a la pràctica l'associacionisme i el treball en xarxa que tanta falta fa per sortir d'una crisi que afecta tothom, però que és particularment dura amb el món de l'espectacle.

Un cop presa la decisió, la Generalitat va reunir les cinc federacions (ateneus, teatre, esbart, coral i banda) i els va presentar el projecte. Sobre la taula la Generalitat va posar cent mil euros per convertir l'Espai A en una iniciativa amb cara i ulls i fer front a les despeses de promoció i logística que es deriven de la creació d'un circuit d'espectacles d'aquestes caracte-

rístiques. L'altre punt indispensable perquè tot això es pogués dur a terme era la implicació de la FAC, ja que de poc serviria un potencial cultural tan extraordinari sense un espai on es pogués desenvolupar, i aquest espai havien de ser els ateneus. Els ateneus són l'emplaçament perfecte; entitats reconegudament compromeses amb la cultura popular catalana, amb les infraestructures necessàries perquè els espectacles es duguin a terme i amb una massa social pròpia potencialment interessada en consumir cultura. El projecte era rodó per a les tres parts implicades: la Generalitat aconseguia dur a terme el projecte que presentava, les quatre federacions entraven a formar part d'una iniciativa sense precedents al nostre país i les col·locaria al mapa cultural català i la Federació d'Ateneus podria oferir espectacles amateurs de qualitat contrastada.

EL FUTUR

Tots coneixem la situació de la Tresoreria del Govern català, i per aquest motiu podria preocupar la continuïtat d'un projecte que ara per ara seria inconcebible sense

ajudes públiques. Malgrat això, els agents implicats es mostren força tranquils pel que fa aquest aspecte. L'Espai A és un projecte ambiciós, i des de la Generalitat es reconeix el seu potencial, per això l'objectiu en última instància és aconseguir que sigui autosuficient. Per aquest motiu es pretén que l'aportació de la Generalitat vagi disminuint progressivament amb el pas de les edicions, i que els ingressos per taquilla cobrin cada cop més protagonisme fins arribar al punt en què l'Espai A sigui solvent sense cap mena de subvenció. D'altra banda també cal ser realistes, aquesta fita està actualment molt lluny, i per això aquest és un objectiu que els responsables de l'Espai A es plantegen a llarg termini.

La segona edició de l'Espai A finalitzarà el 26 de maig de 2013, amb la interpretació de *La cançó dels quatre vents* a l'Ateneu de Sant Just Desvern.

Podeu consultar tota la programació al web de l'Espai A: www.espaia.cat

Guillem Tàpia,
estudiant de periodisme.

publicitat

CLUB DEL DIRECTIU

INFORMACIÓ EXCLUSIVA I AVANTATGES PER A DIRECTIUS.

Sabem l'esforç que comporta estar al capdavant d'una entitat, per això el club del directiu et fa la vida més fàcil.

Tots junts, en xarxa, serem més forts!

Tota la informació a www.ateneus.cat

 Federació d'Ateneus de Catalunya



Carles Puigdemont, va ser president de la mesa de la Comissió de Cultura i Llengua del Parlament i des de 2011 alcalde de Girona.

«No m'imagino un país sobrevivint sense una cultura popular forta»

En Carles Puigdemont va ser president de la Mesa de la Comissió de Cultura i Llengua del Parlament durant la IX legislatura i alcalde de Girona des del 2011 per CIU. Llicenciat en periodisme és un apassionat de les xarxes socials i afirma que, des del món local, es podrà dur a terme el canvi de mentalitat necessari per seguir avançant com a país. Podeu seguir-lo a twitter @KRLS.

Quines funcions desenvolupa la Comissió de Cultura i Llengua del Parlament de Catalunya?

La Comissió principalment té competències en la política cultural i lingüística del Govern. Ha de valorar les propostes de resolució que els grups parlamentaris volen fer arribar al Govern, fer comparèixer els diferents membres del Govern perquè responguin a les preguntes dels diputats i també fer comparèixer les diferents entitats o representants d'entitats que els diputats han decidit que compareguin. I òbviament també participa en l'elaboració de projectes de llei relacionats amb els seus àmbits.

«No podem cometre l'error d'enfollir i tornar a planificar equipaments culturals a tort i a dret»

Què ha de fer un ciutadà per fer-vos arribar les seves inquietuds?

Pot fer-ho de diferents maneres: enviant la petició directament al grup parlamentari o fent-la arribar al Parlament a través del registre, i després els òrgans administratius deriven la petició o proposta a la comissió corresponent. En cas d'arribar a la nostra, valorarem si la petició mereix ser tractada i ens posem en contacte amb la persona.

El més habitual és que una persona, organisme, entitat nacional o internacional es posi en contacte amb algun diputat o diputada per vehicular alguna inquietud, que es tradueix normalment en una pregunta escrita al Govern o una petició de compareixença.

La FAC va comparèixer a la Comissió per explicar la seva feina i reclamar la recuperació d'algunes mesures de suport com era el Pla Ateneus. Esteu treballant en alguna d'aquestes peticions?

Des de la Comissió no podem impulsar propostes directament, aquesta és una feina que pertoca als grups parlamentaris. Però és cert que com a conseqüència de les compareixences es poden suggerir propostes de resolució àmpliament compartides que, després de negociar-les, desemboquin en una moció que pot acabar arribant finalment al Govern. Però aquest és un treball que pertany més als grups parlamentaris que no pas a la Mesa, que ha d'ocupar una posició de relativa neutralitat per tal de vetllar pel bon funcionament de la Comissió.



Creus que la compareixença ha ajudat a sensibilitzar els grups parlamentaris?

Jo, personalment, pel que veig a la Comissió i pels debats que tenim en el si del grup parlamentari de Convergència i Unió, la posició és de respecte cap a la cultura que representa el món dels ateneus. Una altra cosa són les disponibilitats pressupostàries del Govern. Però que a vegades no tingui capacitat econòmica per fer-hi front no significa que no sigui sensible a aquesta situació.

La Federació aglutina una de les xarxes de teatres privats més importants de Catalunya, i trobem a faltar més acompanyament i reconeixement.

És cert que venim d'uns anys en què s'ha primat més el contingut que el contingut. Sovint, no diré menyspreant, però sí passant força de realitats històriques que els sectors privats han anat consolidant amb molt de sacrifici. Bé, ara estem en el moment contrari.

«Des de l'esfera pública s'ha tingut una visió distorsionada de l'àmbit privat, entenent com a privat els ateneus i entitats sense afany de lucre»

Precisament perquè no tenim recursos. Però, encara que els tinguéssim, no podem cometre l'error d'enfollir i tornar a planificar equipaments culturals a tort i a dret. Estem en un moment de canvi cultural i en la manera d'entendre la governació, perquè el cert és que actualment tenim un país infestat d'equipaments i estructures sovint ocioses, i això és un problema.

Solucions?

És molt tòpic dir que les crisis creen oportunitats, però d'aquí a uns anys, quan fem balanç d'aquesta crisi, ens adonarem que ens haurà ajudat a posar seny i rigor en la visió distorsionada que des de l'esfera pú-

blica s'ha dirigit a l'àmbit privat, entenent com a privat els ateneus i entitats sense afany de lucre.

Hem de tornar a comptar necessàriament amb el sector privat, o millor dit amb els partenariats públic-privat. I ara, i també ho dic com a ajuntament, o ho fem així o no ens en sortirem. I si volem fer de la cultura, i de la cultura popular concretament, un vector de cohesió social, creixement econòmic, de valor afegit, només ho podem fer d'aquesta manera.

Precisament els Ateneus veiem en la crisi una oportunitat per recuperar el nostre pes específic dins la societat civil.

Bé, jo diria que hi ha una crida i una convicció fins i tot des de les institucions mateix per recuperar aquests valors. Posa-hi voluntariat, posa-hi acció en el territori. A Girona tenim exemples d'acords amb entitats privades per a la cogestió d'espais públics. I des de l'Ajuntament no tenim la sensació de cedir poders, sinó de compartir una responsabilitat que creiem que és necessària per a la gestió de la cosa pública.

El futur passa per treballar conjuntament des de l'àmbit privat i el públic?

Hem d'entendre que hi ha actors, actors no institucionals, que ens poden ajudar i amb què ens podem vincular per a la gestió o la cogestió d'espais públics i d'interès públic. Això és beneficiós per al col·lectiu: és molt més sostenible i genera més cohesió del territori, ja que es senten més implicats en allò públic. I jo crec que la cultura ateneística és això. Però és necessari el reconeixement de la feina d'aquestes entitats privades.

I amb la cogestió una mica és el que estem fent. Nosaltres hem reconegut l'autoritat moral i de gestió de l'entitat en cedir-li un espai públic per tal que el gestioni. Potser no podem donar diners, però els donem marge de maniobra per crear.

En el Manifest dels Ateneus diem precisament que posem a disposició de la societat catalana els nostres espais, experiència i voluntat...

Estic convençut que ja s'està donant aquest canvi d'actitud, des de l'administració, tots som conscients que sumant serem capaços d'arribar més lluny.



També seria necessari fer el contrari, esteu cedint un espai a entitats, però les entitats que ja tenen espai també necessiten una col·laboració...

Podríem programar conjuntament, per exemple. Tenim necessitat de posar en l'espai públic una oferta teatral concreta; puc posar-me d'acord amb una entitat que tingui un teatre i que tingui experiència des de fa anys. Això és un canvi cultural. Fins ara no s'havia fet, però avui en dia la falta de recursos ens obliga a ser enginyosos i aquest és un camí a seguir, claríssimament!

«És necessari el reconeixement de la feina d'aquestes entitats»

Què necessita la cultura popular per arribar a més públics?

Necessitem moltes coses. Tenim un país amb una cultura popular que necessita visibilitat, reconeixement i un espai propi. També necessitem circuits identificables, que posin en valor aquesta cultura. Ha de tenir elements simbòlics i singulars que no només cohesionin el territori sinó que siguin elements nacionals; hem de fer d'aquests elements aliats estratègics i identificadors en la definició exterior del que és Catalunya. Necessitem desacomplexar-nos en relació a la cultura popular que ha patit la invisibilitat i està molt tipificada. Per tant ens toca desconstruir, perquè no m'imagino un país sobrevivint sense una cultura popular forta.

Comptem amb una cultura molt heterogènia, però alguns sectors destaquen mediàticament més que d'altres. Hem pecat de proteccionistes?

No sé si hem estat massa proteccionistes, potser a vegades paternalistes. Quin rol ha de jugar en el país la cultura popular? La que funciona mediàticament i la que potser s'ha de recuperar perquè es va perdre o perquè està mal encaixada. Catalunya és un país tant ric en matèria cultural! Però hem de buscar l'excel·lència en allò que fem, hem de fer-ho bé. Quan una persona pot ser excel·lent en el que fa? Quan coneix la base, la tècnica, l'arrel. Primer ens toca conèixer en profunditat el nostre patrimoni, la nostra cultura de base i després podrem innovar.

Cultura popular i cultura professional com encaixen?

Fan rols complementaris, imprescindibles, necessaris i gens antagonics.

A Girona tenim el Festival Internacional de Teatre Amateur i no crec que hi hagi cap professional que es senti amenaçat, perquè atrau públic, genera cultura teatral. Però el temor està latent, per exemple, en les ajudes que concedim, per a alguns sectors sembla que potenciem l'amateurisme en detriment de l'excel·lència professional, però en cap moment la cultura amateur va en contra de fer un bon producte.

publicitat

STRONG
Il·luminació, regulació i control
Projectors
Efectes

STRONG stage
Enginyeria escènica
So i audiovisuals
Stage service (Assistència tècnica)

FRESNEL S.A. · C/ Potosí 40 · 08030 Barcelona · Tel 93 360 02 30 · Fax 93 274 47 47 · strong@strong.es · www.strong.es



AGERMANAMENT AMB ELS ATENEUS ANDALUSOS

La **Federació d'Ateneus de Catalunya (FAC)** i la **Federación de Ateneos de Andalucía** es van agermanar en un acte que va tenir lloc el **22 d'octubre** de 2012 a la seu de l'Ateneo de Cadis en motiu de la visita de Turisme Ateneuístic a Andalusia. La signatura del conveni va estar presidida pel vicepresident de l'Ateneo de Cadis, Pedro Payán, el president de la FAC, Salvador Casals, i el president de la Federación de Ateneos de Andalucía, Luciano González.

Aquesta unió «neix de la importància i la possibilitat d'aprofitar les sinergies que generen els ateneus de diferents territoris, amb l'objectiu de lluitar per un dels elements vertebradors de la ciutadania andalusa i catalana: l'associacionisme», tal com s'expressava en el document signat. Amb aquestes paraules es posava la primera pedra d'una col·laboració i amistat entre els ateneus andalusos i els catalans. Una unió que vol potenciar una xarxa per promoure el diàleg i la cooperació mútua entre ateneus, on es reconegui l'esforç de les persones que dediquen el seu temps lliure al voluntariat cultural.

La visita a Andalusia formava part de la segona sortida de Turisme Ateneuístic, emmarcada en el projecte Amics dels Ateneus, per promoure un espai de trobada i intercanvi cultural entre ateneus de diferents territoris. Aquest és un projecte impulsat des de la FAC amb el suport del Ministerio de Cultura. Divuit persones van participar en el viatge a Andalusia on, durant quatre dies, es va visitar l'Ateneo de Sanlúcar de Barrameda, l'Ateneo Popular de Sevilla, l'Ateneo de Sevilla, l'Ateneo de Mairena de Aljarafe, l'Ateneo Andaluz de Dos Hermanas, l'Ateneo de Cadis i el Casino Gaditano.



ESTUDI D'EQUIPAMENTS DE LA PROVÍNCIA DE BARCELONA

La Diputació de Barcelona ha demanat a la Federació que realitzi un estudi sobre els equipaments de les entitats de la demarcació barcelonina, exceptuant els ateneus de la ciutat de Barcelona. L'objectiu és fer una radiografia de l'estat dels teatres dels ateneus per tal de preveure la inversió a fer durant els propers anys. Per aquest motiu des de la Federació s'ha fet arribar a les entitats corresponents un qüestionari amb l'objectiu de determinar quantes obres s'haurien de dur a terme, les característiques d'aquestes, la inversió necessària, l'estat de l'equipament en general, la inversió feta fins ara, els metres quadrats de què disposa l'ateneu, etc. Un cop recollida aquesta informació i lliurada a la Diputació es podran preveure les futures línies d'inversió en funció de les necessitats reals.



SUBVENCIONS PER REHABILITAR ESPAIS CULTURALS D'ENTITATS DE BARCELONA

L'Ajuntament de Barcelona, a través de l'Institut de Cultura de Barcelona (ICUB), ha atorgat als Lluïsos de Gràcia, els Lluïsos d'Horta, el Centre Moral i Instructiu de Gràcia i el Centre Cultural de Sant Vicenç de Sarrià, una **subvenció per a inversions en espais socioculturals**. Aquesta línia de subvencions es va obrir per ajudar les entitats de Barcelona a adequar els seus espais per tal d'aconseguir la llicència d'activitats i adequar l'accessibilitat i seguretat de l'edifici i les condicions del teatre.

Aquesta línia de subvenció està prevista que es convoqui també durant el 2013 i el 2014 per seguir ajudant les entitats a adaptar els seus espais.



JORNADES EUROPEES DE PATRIMONI 2012

Enguany la Federació d'Ateneus de Catalunya ha participat a les **Jornades Europees del Patrimoni** una iniciativa per donar a conèixer el ric patrimoni cultural i humà dels nostres pobles i ciutats. Per aquest motiu la proposta de la Federació va consistir en visitar el barri barceloní d'**Horta**, exemple de gran tradició associativa. Aquesta visita està inclosa en les rutes de turisme ateneístic a Catalunya que es proposen des del projecte Amics dels Ateneus i que podeu consultar al web www.amicsateneus.cat. Els participants en aquesta activitat, que va ser gratuïta excepcionalment, van conèixer l'**Ateneu Hortenc**, el **Foment Hortenc** i els **Lluïsos d'Horta**, a través de la fisonomia rural del poble que Horta va ser: masies, torres d'estiueig i safareigs que s'enfilen per carrers costeruts fins la serra de Collserola.

publicitat



Catalunya
Terra d'ateneus

Passat, present i futur
del moviment ateneístic

Exposició

Catalunya

Terra d'ateneus

Passat, present i futur
del moviment ateneístic

del **4** de desembre de 2012
al **3** de febrer de 2013

Museu d'Història de Catalunya
Pl. de Pau Vila, 3 (Palau de Mar)
Barcelona

**Entrada
gratuïta**



www.ateneus.cat
#expoateneus








Organitza:



Federació d'Ateneus de Catalunya

Amb el suport de:





Amb la col·laboració de:







Jaume Bernadet Munné

(Capellades, 1956)

Actor, presentador, guionista, creatiu multidisciplinari, director artístic especialitzat en espectacles de participació col·lectiva. Impulsor del Centre de Creació de Comediants La Vinya de Canet de Mar i artista de Els Comediants des de 1975. El 2010 va rebre el Premi FAD d'honor.

JAUME BERNADET MUNNÉ, actor

«Tots Els Comediants som fills del teatre amateur»

meu ofici d'actor en els actes que es van realitzant. Intento estar a totes les iniciatives que es porten a terme. Malauradament aquests últims anys Els Comediants està passant per un procés de transformació que absorbeix tot el meu temps i per tant participo en les activitats com a públic.

Quina vinculació té la companyia amb el teatre amateur?

Tots Els Comediants som fills del teatre amateur. Els meus pares encara actuen al grup teatral de Capellades, el meu poble. Jo vaig fer els primer passos amb el meu pare als pastorets. I mon pare i ma mare pràcticament es van declarar a l'escenari, ella era la Verge Maria i ell l'arcàngel!

Com es complementen l'amateur i el professional?

El moviment del teatre amateur és inquiet i cerca noves formes escèniques, alguns grups s'arrisquen a sortir de les formes més convencionals i fan veritables troballes. Si el professional està a l'aguait pot aprendre moltes coses i incorporar-les al seu bagatge. Ara mateix em ve al cap la posada en escena de SN@dal, un espectacle realitzat a la parròquia de Capellades on la Verge Maria entrava dalt d'un quard conduït per Sant Josep i portant en braços una besonada; o la interpretació dels horrors de la guerra feta pels membres del Club de Hoquei patinant entre els bancs i picant amb els estics fent un soroll eixordador: molt adequat per expressar el malson de la guerra.

Quina sortida veus a la manca d'inversió en cultura a què està portant la crisi actual?

Veig molt encertades, per exemple, les alternatives al finançament privat de les idees com el crowdfunding, on cada persona o

entitat pot ser productor d'un guió, un llibre, una mostra. Això és tornar a la societat civil el compromís de donar suport als seus artistes. I no és pas tan difícil, és qüestió de canviar d'actitud, comprar menys coses supèrflues i destinar el poc que tens a alimentar la cultura, que vol dir l'esperit.

Després de tants anys formant part de la companyia, amb quin moment o actuació et quedaries?

Si he d'escollir un moment, recordo quan el Cobi es va enlairar sobre un vaixell de paper sobrevolant l'Estadi Olímpic la nit del 9 d'agost del 1992. Com a espectacle em quedo amb l'Alè, gran camp d'aprenentatge i del que es va fer una pel·lícula posterior Karnabal, que va formar part de la Mostra de Cinema de Venècia. Una actuació: Neruda adelante. La cavalcada commemorativa dels 100 anys del naixement del poeta Pablo Neruda que va sortir del Palácio de la Moneda de Santiago de Chile i que va mosquejar algun pinochetista.

Imagina't encarregar-te de la inauguració de l'Odèon, que hi trobaríem?

Un edifici ple de vida, amb els ecos de les il·lusions que milers de ciutadans i ciutadanes hi han realitzat. Accions i músiques eclèctiques que facin un pont entre els joves d'avui i els joves d'ahir, que varen fer que l'Odèon fos un far cultural del Maresme projectat als quatre vents.

Esteu preparant els quaranta anys de Els Comediants...

...amb un documental i el projecte de CD-llibre que reunirà la música feta pels diferents compositors que han passat per la companyia. I en motiu del nostre aniversari ens estan convidant a fer els pregons de les festes majors de Canet, Capellades....

Quina relació tenen Els Comediants amb l'Odèon de Canet de Mar?

L'any 1974 el grup de teatre amateur El Canyer ens va convidar a actuar a la seva seu, el teatre Odèon. Després d'aquella actuació ens oferiren la sala per poder assajar, donat que tenia poca activitat anual. Els Comediants en aquell moment teníem la seu a la sala Villarroel de Barcelona, que estava en tràmit d'obrir-se al públic i per tant havíem de cercar un altre lloc. Vàrem acceptar la proposta de l'Odèon i per no anar i tornar de Canet a Barcelona cada dia, vàrem llogar una casa i ens vàrem posar a viure junts. Des de llavors, ara fa 37 anys, vivim i creem a Canet de Mar.

Més de dotze anys de lluita per recuperar l'Odèon, t'hi has implicat activament?

A la crida realitzada per en Pep Parra l'any 2000 m'hi vaig enrolar de seguida. He format part activa en l'elaboració dels dossiers explicatius per sensibilitzar els diferents departaments culturals. També he estat a la Junta de l'Associació Cultural Plataforma Odèon (ACPO) aportant el