



MARIANO MARTÍNEZ i PERE BALTÀ

Editor i gerent de Rubrica Editorial.

Escriptor, periodista i polític.

«Els ateneus són la columna vertebral de la societat civil catalana»

4

Pere Baltà i
Mariano Martínez
«Els ateneus són la
societat civil catalana»



9

L'editorial



10

La llicència
d'activitats de les
entitats sense ànim
de lucre

12

Opinió:
L'Orfeó Lleidetà /
Trenta anys /
Recuperar la història



15

Quina solució va
trobar l'entitat per
poder rehabilitar
el teatre?



16

Ateneus,
dinamitzem-nos! /
Tots hi tenim lloc!



18

Ateneus
a la Terra Alta



PUBLICACIÓ SEMESTRAL



EDITA: Federació d'Ateneus de Catalunya
COORDINACIÓ: FAC (Laura Casas)
REDACCIÓ I CONTINGUT: FAC (Laura Casas)
FOTOGRAFIES: Toni Galitó i Arxiu FAC
FOTOGRAFIA DE PORTADA: Toni Galitó

DISSENY: l'Apòstrof, sccl
MAQUETACIÓ: Sílvia Vallverdú (vallverducomunicacio2@yahoo.es)
CORRECCIÓ LINGÜÍSTICA: Contextual Serveis Lingüístics
IMPRESSIÓ: Gràfiques Vosin Mateu
DIPÒSIT LEGAL: B- 46681-2009

Si voleu rebre la revista *Ateneus* adreceu-vos a:
Federació d'Ateneus de Catalunya
Tel. 93 268 81 30
ateneus@ateneus.cat
Plaça Víctor Balaguer, 5, 1r, 08003 Barcelona

	<p>22</p> <p>Una parella de Sitges: El Retiro i el Casino Prado</p>		<p>26</p> <p>Entre bambolines</p>
---	--	--	--

<p>28</p> <p>Construïm el futur</p>		<p>34</p> <p>30 anys de la Federació d'Ateneus de Catalunya (I)</p>	
--	---	--	---

	<p>38</p> <p>El repte dels ateneus</p>		<p>42</p> <p>Jaume Ciurana: «Els ateneus fan que el ciutadà sigui el protagonista de la cultura»</p>
--	---	---	---

<p>46</p> <p>Recull de notícies</p>			<p>48</p> <p>Paula Jornet: «La Unió Santcugatenca és com la meva segona casa»</p>
--	---	--	--

Entitat d'utilitat pública segons la resolució JUS/675/2013.



La Federació d'Ateneus de Catalunya agraeix a l'Ateneu Familiar de Sant Boi de Llobregat i a Lluïsos d'Horta de Barcelona la cessió dels seus espais per a la realització de les entrevistes.



Pere Baltà és periodista, escriptor i polític, va ser diputat a Madrid i director del Servei de Promoció Cultural de la Generalitat de Catalunya (1980-85).

Mariano Martínez és llicenciat en humanitats, editor i gerent de Rúbriques Editorial.

«Els ateneus són la columna vertebral de la societat civil catalana»

Quan parlem del patrimoni dels ateneus tendim a pensar en els seus edificis i en el seu valor arquitectònic i material. Però el patrimoni és molt més que les pedres que formen les parets i la seu d'una entitat. Els valors, les activitats, les tradicions, les persones, tot plegat fa que aquest edifici estigui viu i bategui. I és precisament aquest patrimoni intangible el que caracteritza i fa únic el moviment ateneístic català.

Quin paper han jugat els ateneus en el desenvolupament de la societat civil catalana?

Pere Baltà: Els ateneus han estat la columna vertebral d'un model de societat civil únic. Com qui diu, els ateneus han estat els salvadors de la societat civil catalana. És a dir, en un país, una comunitat que no té estat i on les estructures d'estat tendeixen més al control que a la promoció, els ateneus han suplert aquestes mancances. La societat catalana adapta el model d'ateneus existent a França i Anglaterra i el trasllada al poble.

*Pere Baltà:
«Els ateneus
catalans neixen
per fomentar la
convivència»*

I com l'adapten, aquest model?

P.B.: Es transforma el concepte dels casinos de la burgesia i es converteix en els casals, els patronats, els ateneus. Una fórmula de teatre, cafè, pista de ball per fer l'envelat, i això aconsegueix aglutinar i fer perdurar els costums i les tradicions de la cultura popular catalana. I a poc a poc importen el model de benestar social que s'estava difonent a Europa el segle XIX i l'adapten a les necessitats socials.

Mariano Martínez: Partien d'un model concret, però s'anaven desenvolupant de forma heterogènia. Alguns naixien a partir d'una sola activitat, per exemple les corals, i anaven incorporant noves seccions de forma molt natural i es convertien, així, en un ateneu.

Quines peculiaritats tenia el model català?

P.B.: Principalment els ateneus eren interclassistes. Tothom podia formar-ne part i les persones de diferents classes socials es barrejaven a les seccions sense problema. També eren defensors de la identitat, i van ser fonamentals, per exemple, a l'hora de salvar els nostres clàssics del teatre català. No haurien arribat fins als nostres dies Guimerà o Sagarra..., perquè no els hauríem conegut o s'haurien perdut.

M.M.: I aquest interclassisme permetia que el model importat d'Europa marqués la diferència. I segurament ara que, des de la Federació, feu Turisme Ateneístic a altres zones de l'Estat, podreu veure com els ateneus espanyols tenen diferències amb els ateneus catalans, perquè són més classistes. El model més semblant al català és el valencià, amb les societats musicals, que no només fan música.



Quan es van fundar els ateneus a principis de segle, quins objectius tenien?

M.M.: Hi havia un impuls de fer coses des del poble i per al poble. Una vocació de donar serveis, activitats educatives –i la vocació era des del poble cap al poble– i trencar la barrera elitista d'accés a la cultura.

P.B.: La festa era també un dels motors, juntament amb la cultura, que impulsava la creació dels ateneus. Jo diria que molts ateneus neixen de la voluntat de donar cabuda a les festes majors. D'aquesta manera descobreixen que, si inverteixen en un edifici, podran amortitzar-lo amb els anys i d'aquesta manera fer més activitats que no pas la d'envelat per a la festa major.

Quins valors transmeten aquests edificis que es comencen a construir?

P.B.: Així com els ateneus europeus neixen durant la Il·lustració per fomentar la cultura, la ciència i la

tecnologia, els ateneus catalans neixen per fomentar la convivència. En aquest model de cohesió social que hem tingut a Catalunya, han tingut molt a veure-hi els ateneus. Van ser els primers que van cohesionar els pobles i barris. La majoria de municipis tenien un ateneu, en el cas del Prat de Llobregat, el primer va ser L'Artesà. En general no hi havia la voluntat de club anglès, només alguns casinos catalans imitaven aquests clubs privats, potser per diferenciar-se dels ateneus més populars, però la tendència era evolucionar.

M.M.: Paral·lelament, també ha estat una escola d'integració, ja que els nouvinguts que arribaven i s'acostaven als ateneus entraven en contacte amb la cultura popular i la llengua. Era un punt de trobada i una escola de democràcia. Durant els anys setanta la majoria de líders polítics van sortir dels ateneus.

Encara avui molts dels components de les juntes directives formen o han format part dels ajuntaments...

P.B.: Quan l'any 1981 vam realitzar el cens d'associacions i ateneus de Catalunya des de la Generalitat, vaig poder comprovar-ho personalment. Molts dels

regidors de cultura, alcaldes i regidors d'urbanisme, havien estat o estaven en entitats. Perquè els ateneus eren l'única escola de civisme i de gestió cultural que hi havia al país. No hi havia formació cultural. S'ha de tenir en compte que durant el franquisme a Catalunya no es podia estudiar sociologia, ciències polítiques, periodisme, diplomàcia, psicologia. Eren totes aquelles carreres que tendien a democratitzar, a ser lliberals. I els ateneus eren l'únic lloc on es podia aprendre a gestionar la cultura, i se n'aprenia amb la pràctica.

I l'ateneu era el centre i el dinamitzador de la vida cultural del poble...

P.B.: Els ateneus tenien en aquell moment més patrimoni que l'ajuntament del poble. Per exemple, a Subirats, un dels pobles de Catalunya amb més ateneus, cada una de les societats que hi havia tenia més valor que l'edifici municipal. O a Gelida, l'ateneu era molt superior en importància a l'ajuntament. Però ara les coses han canviat.

M.M.: Tot i això, avui dia els ateneus són garantia d'independència política. I moltes vegades els centres



*Pere Baltà:
«El voluntariat,
que és una de
les bases de
l'ateneisme, és
un valor afegit
dels ateneus»*

*Mariano
Martínez:
«El futur és
adaptar-se a
les necessitats i
realitat actuals,
però sobretot
aconseguir
implicar les
persones, perquè
sense persones
no hi ha
ateneu»*

cívics són un instrument per a la propaganda política al servei del partit que mana. A l'ateneu tenen la llibertat de poder programar activitats i cursos en funció, no de les directrius que marca l'ajuntament o l'administració, sinó de les demandes dels socis.

Quin valor afegit aporta l'ateneu?

P.B.: El voluntariat o voluntarisme, que és una de les bases de l'ateneisme, és un valor afegit que ofereixen els ateneus. I voluntariat entès des de la part positiva. Perquè tots els presidents de les entitats i membres de les juntes directives són voluntaris i han estat i són els grans gestors de la cultura d'aquest país.

També s'ha de dir que des que van aparèixer els centres cívics, que van començar a Barcelona i s'han anat estenent pel territori, hi ha hagut un canvi de criteri. Ara les associacions participen moltes vegades de la gestió d'aquests equipaments municipals. I també s'ha de reconèixer que, tot i que és cert que en molts llocs no era necessari crear un equipament cultural, perquè ja hi havia els ateneus, en molts barris i zones els centres cívics han fet una tasca molt important, perquè el teixit associatiu era inexistent.

M.M.: Crec que ha de ser un treball en paral·lel, una tasca conjunta. Perquè des del despatx, el que ve de fora no percep algunes de les realitats del territori. I en canvi l'associació que fa anys que treballa al barri o al poble és més capaç de copsar més detalls i realitats i de donar un valor afegit també a la tasca dels centres cívics.

P.B.: La difusió de la cultura i la cohesió social han estat possibles en aquestes zones i barris gràcies als equipaments públics. Però els funcionaris que hi treballen han de tenir en compte que han de formar les persones de la societat civil perquè un dia puguin realitzar ells la tasca de cohesionar i de gestió cultural d'aquell indret.

I el sentiment de pertinença?

P.B.: Encara avui vas a l'ateneu i sempre trobes gent que et diu que el seu pare o el seu avi van treballar construint l'edifici. I tenen la convicció que s'ha fet des del poble i per al poble. Això té una força tremenda, i és la clau del fet que aquests ateneus o entitats sobrevisquessin a la Guerra Civil i al fran-

quisme. En l'estudi que vam fer per censar els ateneus vam constatar que la meitat dels ateneus eren anteriors a la Guerra Civil i l'altra meitat posteriors, això vol dir que s'havia recuperat la tradició ateneística i s'havien creat nous ateneus; en Franco no només no va poder acabar amb els ateneus, sinó que n'hi van sortir de nous, com un brot, ocupant l'espai dels que havien desaparegut. I el sentiment és de propietat, que l'edifici és del soci.

Els ateneus poden tenir una importància arquitectònica, però buits tenen sentit?

P.B.: L'Artesà és un edifici espectacular. Però ara mateix és un bar. I el teatre porta uns vint anys tancat. Si estigués obert? Això seria el cor i el centre del Prat! Tota la vida cultural hauria de passar per aquí. Crec que els propietaris van fer-ne una mala gestió i l'edifici no s'hauria d'haver venut a l'Ajuntament.

M.M.: S'han fet campanyes, però no han tingut mai massa ressò ni difusió més enllà dels veïns o les persones que ja coneixen la història. Es queden amb que això és un espai, un bar. El teatre que hi ha a l'altra banda és impressionant, però és el gran desconegut, i actualment està en ruïnes. Al Prat hi ha una tradició teatral important, però molta gent ignora que a dins de L'Artesà hi ha un teatre.

Com definiríeu el patrimoni intangible dels ateneus?

P.B.: L'humanisme ha estat el punt en comú de tots els ateneus, independentment de la seva tendència o ideologia. L'home és la base i el pilar de l'ateneu. I a mesura de l'home es van començar a donar serveis que són els embrions de l'actual estat del benestar. Mútues, hospitals, etc.

M.M.: I de fet, jo remarcaria també el fet que molts dels ateneus que estan naixent avui en dia no tenen un edifici propi, per tant es perd aquell reconeixement de poder relacionar un ateneu amb un espai patrimonial propi. L'ateneu és, per tant, l'activitat en si, que es pot dur a terme en qualsevol espai.

Com mantenim aquest patrimoni intangible?

M.M.: Els ateneus han de reciclar-se per atraure gent jove, establir una comunicació directa amb ells. Les

xarxes socials poden semblar molt individualistes, però es pot invertir el procés, ja que és un canal de difusió molt important que pot aconseguir mobilitzar la massa social.

Els valors i activitats que mantenen vius els ateneus, com els fem perdurar?

M.M.: El futur és adaptar-se a les necessitats i realitat actuals. Encara que hi ha incertesa. Però sobretot s'ha d'aconseguir implicar les persones, perquè sense persones no hi ha ateneu. És complicat fer una previsió del que passarà, però treballar en xarxa és bàsic per enfortir l'associacionisme. Les alternatives de finançament són molt importants. El micromecenatge, per exemple, és una alternativa per poder seguir fent projectes i innovant.

P.B.: Saber gestionar una xarxa d'entitats tan gran com són els ateneus és molt i molt complicat. Quantes seccions hi ha dins dels cent seixanta ateneus membres de la federació? Imagineu-vos-ho! És important sumar esforços: L'Espai A és un gran invent, però perilla per la falta de finançament.

Creieu que és un bon moment per a les iniciatives privades?

P.B.: És curiós que, dins la crisi econòmica que estem vivint, les poques veus optimistes que ens arriben procedeixen del món associatiu cultural. Són bastants els dirigents i membres d'associacions que he pescat dient que és un bon moment perquè tornem als orígens, d'on vam sorgir els ateneus. Recobrem la tradició per recuperar la capacitat d'actuar.

M.M.: Ara és quan de nou es veu la capacitat de maniobra dels ateneus i la seva major eficiència i efectivitat. S'ha de dir que les estructures tècniques administratives resulten molt feixugues i cares de mantenir, en canvi, els ateneus funcionen bàsicament gràcies al voluntariat.

P.B.: Els ateneus segueixen sent la millor escola de formació per a la gent jove. Perquè tens responsabilitats organitzatives i prens decisions, i aprens a gestionar aquell equipament. Aprens a administrar un espai. Hem hagut de patir aquesta crisi per tornar als orígens, però els valors perduraran, perquè els portem a dins i ens caracteritzen.



*Mariano Martínez:
«Ara és quan de nou es veu la capacitat de maniobra dels ateneus i la seva major eficiència i efectivitat»*

El codi ètic dels ateneus

La Federació d'Ateneus de Catalunya va aprovar a la darrera assemblea general de socis, i per àmplia majoria, donar suport al dret a decidir. És la primera vegada que la Federació es posiciona oficialment i de forma consensuada a favor de convocar un referèndum o consulta al poble de Catalunya com a subjecte polític, per tal de saber què vol la ciutadania sobre el seu futur en relació a l'Estat espanyol.

Des de fa 200 anys els ateneus treballem com a creadors de consciència social i donem suport als valors de la democràcia. Per aquest motiu creiem que el dret a decidir està lligat a la millora de les condicions individuals i col·lectives dels ciutadans i ciutadanes, que són la nostra força i la nostra base. Però entenem que aquest exercici democràtic no es pot desvincular de l'ètica de la conducta pública i institucional. El respecte a la integritat individual en la tasca que se'ns encomana, basada en la confiança i la sinceritat, és una condició sine qua non per a les relacions entre la ciutadania i els ens i institucions públiques i privades en les quals s'estructura la nostra societat.

La manca de transparència promou les desigualtats, alhora que obre un esvoranc entre les institucions i la ciutadania. Totes les entitats estem obligades a informar la societat sobre els nostres objectius, la nostra activitat, els resultats i els nostres recursos; així també ho haurien d'estar els partits polítics i les entitats bancàries que han estat rescatades amb els diners de la ciutadania. L'actitud individual de les persones que són al capdavant d'aquestes institucions ha de ser exemplar, per tal de traslladar a la societat i a la ciutadania aquests valors d'igualtat i democràcia.

Des de la Federació d'Ateneus de Catalunya hem iniciat un procés de reflexió i debat per elaborar un codi ètic dels ateneus. Ha arribat el moment de posar per escrit els valors i les actituds que sempre han caracteritzat el nostre col·lectiu, per enfortir la transparència i continuar treballant per aconseguir una societat més justa, garantia de drets i oportunitats.



Josep Berenguer
Director de Mainz Ingenieros



La llicència d'activitat de les entitats sense ànim de lucre

QUÈ ÉS LA LLICÈNCIA D'ACTIVITAT?

La llicència d'activitat és el document obligatori emès per l'ajuntament, o en el seu cas pel Departament de Medi Ambient de la Generalitat de Catalunya, del qual qualsevol entitat ha de disposar per poder exercir la seva activitat. La llicència d'activitat assegura el compliment de les normatives establertes per tal de poder iniciar una activitat concreta en una ubicació determinada.

Depenent de l'activitat i de les seves característiques (superfície, aforament, potència instal·lada...), aquesta quedarà inclosa en un dels annexos de la Llei 20/2009 del 4 de desembre, de prevenció i control ambiental de les activitats del Departament de la Presidència de la Generalitat de Catalunya i això determinarà el temps, cost i professionals i/o entitats acreditades per l'Administració que intervindran en la tramitació de l'aprovació administrativa de l'inici de l'activitat.

ÉS OBLIGATORI QUE ATENEUS I ENTITATS CULTURALS SENSE ÀNIM DE LUCRE DISPOSIN DE LLICÈNCIA D'ACTIVITAT?

Els ateneus, donat que són centres amb activitats de pública concurrència, estan inclosos en l'annex III de la Llei 20/2009 i, per tant, **estan obligats a disposar de llicència d'activitat**. Quedaran sotmesos al règim d'intervenció administrativa en règim de comunicació.

Es podrà disposar d'una única llicència per al conjunt, però cal tenir en compte que cadascuna de les diferents activitats que es puguin desenvolupar en un ateneu (sala d'actes, sala de teatre, bar o cafeteria, sales d'esbarjo, etc.) ha de donar compliment a la seva normativa específica.

QUÈ CAL FER PER OBTENIR LA LLICÈNCIA D'ACTIVITAT?

Quan un ateneu no disposa de llicència d'activitat, en primer lloc és necessari saber en quina situació legal i real es troba. És convenient, doncs, posar-se en mans de professionals que puguin fer un informe previ de l'estat actual del centre a fi de poder obtenir una primera imatge de la seva situació.

Una vegada obtinguda aquesta primera imatge, es podrà conèixer d'una forma genèrica els passos que li caldrà fer a l'entitat per poder disposar de la llicència: adequació en matèria contra incendis, accessibilitat per a persones amb mobilitat reduïda, adequació en matèria ambiental, estat de les instal·lacions –elèctrica, climatització, gas, aparells elevadors, etc.–, documentació i contractes de manteniment necessaris, entre d'altres.

El segon pas seria la preparació d'un avantprojecte que reculli les intervencions necessàries per tal d'adequar el centre a les mancances existents i tingui una estimació econòmica de les mateixes. Una vegada ja es té un coneixement aproximat de la realitat, i en funció d'aquesta, és recomanable

preparar una reunió amb el serveis tècnics de l'ajuntament per tal d'exposar propostes, aclarir possibles dubtes o bé estudiar alternatives.

El tercer pas consistirà en l'elaboració d'un projecte bàsic, ja amb el suficient contingut, amb l'objectiu de poder avaluar d'una forma més concreta el volum de la intervenció a dur a terme en tots els aspectes. A continuació, i desenvolupant el projecte bàsic, es prepararà el projecte executiu, que ja defineix de forma completa tota la intervenció: memòria tècnica, plànols i pressupost detallat. Prenent com a base aquest projecte, es prepararà, si

s'escau, un projecte tècnic per demanar el corresponent permís d'obres a l'ajuntament per tal de poder dur a terme les intervencions.

Una vegada executades les intervencions necessàries, es procedirà a l'elaboració i tramitació del corresponent projecte tècnic de llicència d'activitat. Aquest projecte es tramitarà o bé directament amb l'ajuntament, o bé amb una entitat ambiental de control degudament acreditada per l'Administració. Una vegada feta la inspecció del centre, i sempre que sigui amb resultat favorable, l'ajuntament emetrà el document de la llicència d'activitat.

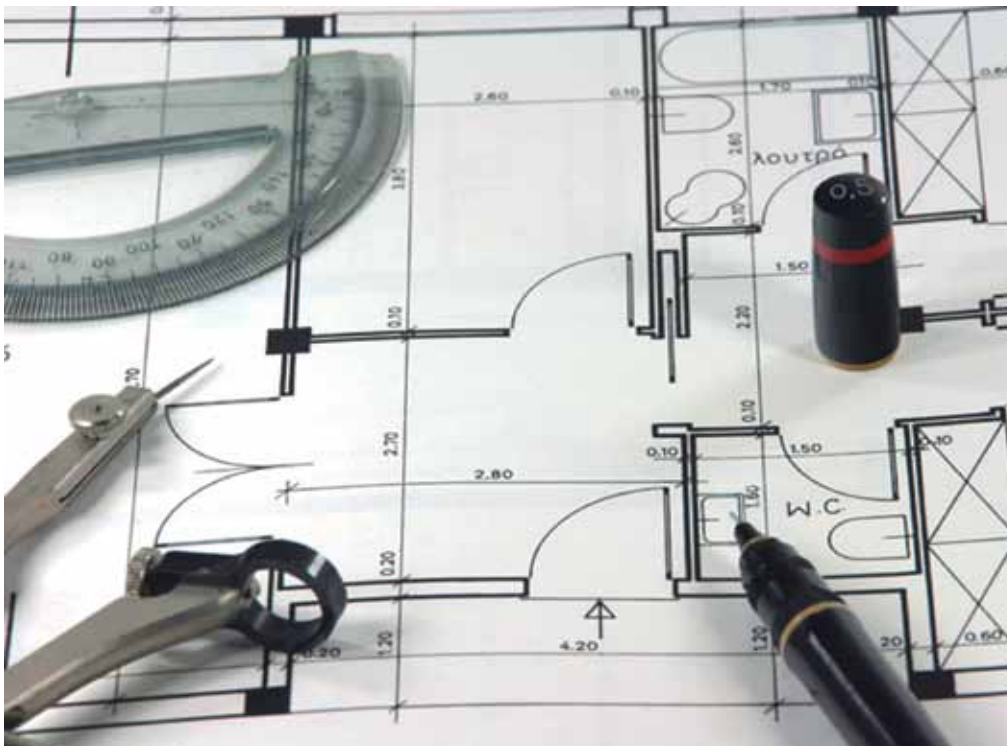
MAINZ INGENIEROS

MAINZ INGENIEROS és un despatx d'enginyeria de Barcelona que compta amb un equip de professionals amb molts anys d'experiència en projectes de tota mena d'instal·lacions (electricitat, aire condicionat, ventilació i extracció, calefacció, gas, prevenció d'incendis), en els sectors industrial, comercial, residencial, hotelier, restauració, serveis, etc.

Estan especialitzats en instal·lacions de protecció i prevenció d'incendis.

Preparen i tramiten també el projecte per obtenir la llicència d'activitat, els projectes de legalització de les instal·lacions, la direcció d'obres de les instal·lacions, la coordinació en matèria de seguretat i salut, i tot allò que gira al voltant de l'enginyeria.

La Federació d'Ateneus ha signat un conveni de col·laboració amb Mainz Ingenieros per oferir preus especials per a les entitats federades. Podeu demanar més informació al correu electrònic ateneus@ateneus.cat



L'Orfeó Lleidatà i la seva nova seu: una oportunitat en temps de crisi

Un dels grans actius del nostre país és l'existència d'una rica i variada quantitat d'entitats culturals i cíviques, moltes d'elles centenàries, que vertebraran allò que anomenem la societat civil. Un poder a l'ombra que ha estat clau en molts moments de la nostra història, i element fonamental per construir una societat cohesionada i amb valors comunitaris.

El teixit associatiu, que sempre ha estat clau en moments difícils, es troba en una cruïlla que el pot dur a recuperar un paper central dins la societat, recuperant el valor del canvi com a motor per transformar la crisi en oportunitats. I perquè això sigui possible cal avançar en el procés de professionalització de les entitats i, sobretot, garantir que puguin desenvolupar la seva activitat en equipaments i espais de qualitat.

L'Orfeó Lleidatà va iniciar fa més d'una dècada un procés de professionalització i diversificació d'activitats, gràcies al qual l'any 2008 va aconseguir una fita

històrica amb la inauguració parcial de la seva nova seu, la primera en propietat des de la seva fundació l'any 1861. L'any 2011, en el marc del 150è aniversari de l'entitat, es va arribar a un acord amb l'Ajuntament de Lleida, la Diputació de Lleida i l'Obra Social "la Caixa" per realitzar l'adequació de la planta baixa i la Sala Polivalent, obres que ara estan a punt d'acabar.

Enguany l'Orfeó Lleidatà disposarà, per fi, d'un modern espai escènic amb capacitat per a 180 persones, que permetrà realitzar una programació estable d'activitats i obrir l'entitat cap a la ciutat. Una nova eina al servei del teixit social, cultural i artístic de les Terres de Lleida, i, sobretot, una oportunitat per reforçar el paper de la cultura com a un dels pilars bàsics de la nostra societat.

Xavier Quinquillà,
director general de l'Orfeó Lleidatà



Recuperar la història

Ja fa vuit anys que la Junta de l'Ateneu Agrícola de Sant Sadurní va acordar, d'una forma decidida, apostar per la legalització de la sala del teatre, un equipament obert des del 1908. S'iniciava, així, un projecte per poder disposar d'una sala que complís la normativa vigent.

Després d'haver invertit pràcticament dos-cents mil euros en una primera fase, discrepàncies sobre com executar les obres van provocar que l'Ajuntament no fes efectiu un últim ingrés de 20.000 €, cosa que va impedir la finalització d'aquest primer tram de les obres. Però en les últimes setmanes, les negociacions s'han reconduït i han permès acabar aquesta primera fase del projecte de legalització de l'Ateneu.

No obstant, tot això ha provocat que, en els darrers set mesos, hagi caigut en picat el número d'actes que es duen a terme en aquest espai. Ara es limita als balls quinzennals i a les activitats que comportin poc risc. I és que el passat mes de novembre, just l'endemà de la Festa Major, l'Ajuntament de Sant Sadurní va començar a negar l'autorització de les festes que habitualment es feien a la sala, 104 anys després.

L'objectiu principal de la Junta és trobar el finançament necessari per començar la segona fase d'aquest projecte, una fase de mínims amb l'objectiu de legalitzar el teatre de l'Ateneu. Unes obres que permetin al poble de Sant Sadurní recuperar l'única sala de teatre que té. Una sala que ha viscut l'evolució del poble al llarg de més de cent anys, una sala plena d'història.

Sílvia Lombarte
Gerent de l'Ateneu Agrícola

Trenta anys



En el *Diccionari de la llengua catalana* de l'Institut d'Estudis Catalans hi trobem:

ANIVERSARI: Dia en què es compleixen anys d'algun fet o esdeveniment memorable.

REGAL: Cosa plaent que hom ofereix a algú, especialment en ocasió d'una festa, d'un esdeveniment feliç.

LLIBRE: Conjunt de fulls escrits posats en l'ordre en què han d'ésser llegits, especialment reproducció impresa d'una obra en fulls de paper reunits per plec formant un tot.

FEDERACIÓ: Unió de societats, que tenen un fi comú, en una de superior que les representa.

El que no trobarem en el *Diccionari* és una composició formada per aquestes paraules, ni trobarem l'essència dels ateneus, tampoc les pautes per celebrar un aniversari ni els regals que podem oferir. Les celebracions

cal preparar-les, cal posar-hi il·lusió, a vegades, fins i tot, cal planificar-les fins el mínim detall.

La Junta de la FAC, per celebrar el 30è aniversari, amb dosis de planificació, d'il·lusió, de recerca i de contingut, està preparant un regal especial que tots els ateneus podreu oferir als vostres socis i amics.

Un llibre, el llibre dels ateneus.

El relat que hem anat teixint a la nostra societat catalana és important, molt important perquè no hi hagi un embolcall emblemàtic on hi consti la filosofia, la saviesa i la trajectòria dels ateneus. Però no només això, sinó també les anècdotes, les persones, els edificis i les històries i, sobretot, les possibles reflexions per anar caminant endavant i continuar essent peces imprescindibles en la vida social, cultural i política de Catalunya.

Anna Pruneda,
secretaria de la Federació d'Ateneus de Catalunya

ELS TRASTORNS DE LA CONDUCTA ALIMENTÀRIA COMENCEN
MOLT ABANS QUE ES FACIN EVIDENTS



UN ÀPAT EN FAMÍLIA AL DIA HO POT EVITAR

L'anorèxia nerviosa, la bulímia nerviosa i els trastorns per afartament són malalties greus relacionades amb la ingesta. Tot i que els símptomes es manifesten entre els 14 i els 24 anys, aquestes malalties tenen el seu origen a la infància i adolescència.

Establir hàbits alimentaris saludables com ara fer un àpat al dia en família, redueix el risc de patir anorèxia nerviosa, bulímia nerviosa o obesitat infantil.

De nosaltres depèn la salut dels nostres fills i filles.

012
gencat.cat
Call de la Horta de Sagres, 10

trastornsalimentaris.gencat.cat

 **Generalitat
de Catalunya**

Quina solució va trobar l'entitat per poder rehabilitar i seguir obrint les portes del teatre?

El teatre o l'auditori són moltes vegades l'ànima de les entitats, però també un dels punts de més controvèrsia quan es tracta de rehabilitacions o inversions. A vegades l'única solució per tal de no tancar portes és establir acords de col·laboració, cessió o gestió compartida. A continuació us en presentem tres casos diferents. .

ENRIC TRICAZ

Vocal del Centre de Lectura de Reus

El 1994, el Teatre Bartrina del Centre de Lectura de Reus estava prou deteriorat com per pensar en una restauració a fons o en tancar les seves portes definitivament.

L'entitat i l'Ajuntament reusenc van posar fil a l'agulla per evitar tancar-lo, i van arribar a un acord que satisfia les dues parts. El Centre de Lectura cediria el dret de superfície a l'Ajuntament per trenta anys i aquest pagaria el 50 % de la restauració. L'altra meitat de les obres seria sufragada pel MOPU (Ministeri d'Obres Públiques) que, en aquella època, subvencionava aquest tipus de restauracions.

Les obres van durar dos anys i, finalment, el 1997 el Teatre Bartrina va tornar a obrir al públic amb una programació que organitza la mateixa entitat.

D'aquesta manera el Teatre està gestionat per un consorci format pel Centre de Lectura i l'Ajuntament de Reus.

JAUME CAMPRECIÓS

Secretari de l'Ateneu de Sant Just Desvern

La sala d'espectacles, la Sala Gran, ha estat des de la seva inauguració el 1929 un element clau per a les finances de l'Ateneu, però també una font de maldecaps.

A principis dels setanta, els arrendataris del cinema van renunciar unilateralment a l'explotació. I aquesta pèrdua d'ingressos, sumada a l'endeutament de l'entitat en motiu del cinquantenari, va fer necessari arribar a un acord amb l'Ajuntament. Durant quaranta anys l'Ajuntament ha llogat l'espai i a més de fer-se càrrec de la consergeria, del manteniment més urgent i de l'adaptació a les normatives imprescindibles, ha posat el teatre a disposició de les entitats del poble i entre elles l'Ateneu.

El contracte venç el 2014, però tot fa suposar que es mantindrà el règim de lloguer. Creiem que el futur passa per un sistema de gestió consensuat amb l'Ajuntament per arribar al centenari amb l'Ateneu en bon estat.

LLUÍS ILLA

Expresident del Patronat de la Catequística

El 2005 el Patronat de la Catequística de Figueres tenia pocs socis, poca activitat i un edifici per restaurar. No hi havia diners, però tampoc deutes.

Des de la nova junta vam contactar un arquitecte amic per fer el projecte director de rehabilitació de l'edifici –una mostra única de racionalisme a l'Empordà, dissenyat per Emili Blanch i que ha estat proposat com a Bé Cultural d'Interès Nacional. A partir d'aquí, vam intentar convèncer l'Ajuntament per restaurar un teatre, de gran importància històrica durant la segona meitat del segle xx, en lloc de fer-ne un de nou. Després de cinc o sis anys de trobades i reunions, amb paciència i constància, vam aconseguir el nostre propòsit: signar uns convenis on l'Ajuntament es feia càrrec de les obres a canvi de la cessió de la sala durant vint-i-cinc anys, i La Cate podia disposar d'ella cinquanta-quatre dies l'any.

ATENEUS, DINAMITZEM-NOS!

La Federació d'Ateneus de Catalunya va iniciar l'any 2012 un innovador projecte de dinamització cultural per oferir als ateneus federats un tècnic especialitzat per tal d'ajudar a programar activitats de forma eficient i millorar la gestió optimitzant recursos. Una ajuda externa i professional que dóna nous punts de vista a les entitats amb l'objectiu de seguir innovant i millorant en el dia a dia.

El projecte de Dinamitzadors Culturals de la Federació d'Ateneus de Catalunya no parteix de la suposició que les entitats tinguin problemes per gestionar les seves activitats i el seu funcionament en general, sinó de la detecció d'una necessitat comuna: ajuda externa i professional per innovar i optimitzar recursos.

El dia a dia frenètic de les entitats fa complicades la reflexió i l'anàlisi tan necessàries per detectar possibles problemes de funcionament intern en un ateneu. La possibilitat de comptar amb una persona externa especialitzada en la dinamització i la gestió cultural és una ajuda de gran valor per tal de disposar d'una breu radiografia de l'entitat i un suport tècnic per millorar les activitats que s'ofereixen i garantir una oferta de qualitat. Aquest és el paper que juga el dinamitzador cultural de la Federació.

Durant la primera meitat del 2013, tres entitats han decidit acollir-se al projecte: l'**Ateneu Arenyenc** d'Arenys de Mar, el **Cercle Campdevanolenc** de Campdevànol i la **Societat Coral Diadema Corberenca** de Corbera de Llobregat. Aquestes entitats tenen a la seva disposició, durant 5 mesos, un dinamitzador cultural que realitza un anàlisi de l'entorn i un anàlisi de l'entitat. Un cop fet aquest primer estudi, de forma consensuada, es marquen els objectius de l'entitat i s'estableixen les línies estratègiques i les accions concretes a desenvolupar per aconseguir-los.

El resultat és un informe que servirà com a full de ruta per a l'entitat. Aquest servei està subvencionat per la Federació, però no és gratuït, té un cost de 115€ mensuals. És una inversió que permetrà a l'entitat comptar amb un projecte per escrit, útil i necessari per seguir innovant i millorant en la gestió diària.

LA IMPORTÀNCIA DE TENIR UN PROJECTE

És molt important que tota entitat tingui un projecte escrit, no només per marcar el rumb a seguir, sinó per fer una valoració a posteriori de les accions i mesures establertes. Tenir un projecte permetrà donar continuïtat als processos de canvi que necessàriament han de viure els ateneus per adaptar-se a les necessitats canviants de la realitat social. Més informació a www.ateneus.cat



Façana de l'Ateneu Arenyenc d'Arenys de Mar



Façana del Cercle Campdevanolenc de Campdevànol



SOCIETAT CORAL
DIADEMA CORBERENCA



La Federació ofereix un Servei de Dinamització Cultural

TOTS HI TENIM LLOC!

El projecte social de la Federació d'Ateneus de Catalunya Tots hi tenim lloc! neix l'any 2012 amb l'objectiu de becar les activitats d'entitats culturals i ateneus federats a persones amb risc d'exclusió. És un projecte de cohesió social i lleure que fomenta la integració social i compta amb la col·laboració de Càritas i el Departament de Benestar Social i Família.

L'actual situació de crisis i el consegüent augment del risc de fractura social van portar la Federació d'Ateneus de Catalunya a posar en marxa, l'any 2012, el projecte social Tots hi tenim lloc!. Aquest programa té com a objectiu finançar el cost de les activitats en ateneus membres de la Federació d'Ateneus de Catalunya a persones que es troben en risc d'exclusió. Per tal de cercar col·laboradors, la FAC va signar un conveni amb Càritas i va entrar a formar part de les Entitats amb Cor.

Els ateneus federats poden participar en el projecte social de dues maneres, bé fent arribar a la FAC les places disponibles perquè a través de Càritas posin en contacte persones en risc d'exclusió amb els ateneus, o bé oferint directament places a una persona que ja sigui sòcia o que vulgui fer-se'n. En els dos casos l'entitat haurà d'assumir el cost de la quota de soci de la persona beneficiària.

La Federació d'Ateneus resol trimestralment la concessió de les beques, que representen un 80 % sobre la quota d'activitat mensual, sempre que aquesta no sigui superior als 30 €. Les places que tinguin una quota d'activitat mensual superior als 30 € seran igualment acceptades, tot i que, en aquest cas, la FAC només becarà un 80 % sobre un import de 30 €. L'importa restant del cost de l'activitat el podrà assumir l'entitat o el beneficiari.

En total, el primer any van oferir places quatre entitats, l'Associació Cultural i Recreativa de Fals, el Centre Cultural Sant Vicenç de Sarrià, els Lluïsos de Gràcia i els Lluïsos d'Horta, aquestes tres darreres de la ciutat Barcelona. 34 persones es van poder beneficiar d'aquestes beques.

NOVETATS 2013

Enguany s'ha establert un nou sistema de concessió de beques. Es resoldran per trimestres, de manera que les entitats podran presentar les seves places de manera gradual. Durant el primer trimestre de 2013 s'han presentat cinc entitats, les mateixes que l'any 2012, més la nova incorporació del Foment Hortenc de Barcelona. I en total s'han concedit 27 beques.



Activitats d'alguns ateneus membres de la Federació.

Ateneus a la Terra Alta

Text: Ramón Sabater, soci de la Societat Unió Gandesana



La Hermandad de Socorros Mutuos de Gadesa (1887)
 Casino de Gadesa (1911)
 La Joya Gandesana (1913)
 El Casal Gadesa (1922)
 Mutua de Propietarios (1931)
 Centre Autonomista Republicà (1933)
 Societat Unió Gandesana (1934)
 Unión Agrícola (1935)
 Sociedad de Socorros Mutuos de Batea (1904)
 Centre Cultural i Recreatiu Sant Isidre de Batea (1904)
 Sociedad Obrera Agrícola de Peones del Campo d'Arnes (1904)
 Sociedad de Socorros Mutuos Nuestra Señora de la Fontcalda de Prat de Compte (1906)
 Centro Autonomista Republicano d'Horta de Sant Joan (1919)
 La Sociedad Obrera de la Fatarella (1924)
 La Germandat Republicana de Corbera d'Ebre (1932)
 La Pianola a Pinell de Brai (1922)
 El Club de Bot de Bot

La Terra Alta és una comarca d'interior que es troba situada a l'extrem sud occidental de Catalunya, limita al nord-est amb la Ribera d'Ebre, al sud-est amb el Baix Ebre i a l'oest amb el Matarranya (Aragó). Agrupa 12 municipis repartits en 743,4 km²; la capital comarcal és Gadesa.



Ball tradicional a la Societat Unió Gandesana

«Les entitats, vinculades a sectors diferenciats, responien a la voluntat de les idees, al progrés social i al foment de la cultura.»

La Terra Alta és bàsicament una comarca rural, que comprèn dins dels seus límits una gran varietat de paisatges. L'escassa industrialització ha afavorit la conservació dels nuclis de població, que es mantenen inalterats, i aquest n'és el principal atractiu.

SEGLE XIX: ELS INICIS

El primer ateneu català naixia a la Pobla de Segur l'any 1834. A Gandesa no va ser fins el 1887, cinquanta-tres anys més tard, que La Hermandad de Socorros Mutuos de Gandesa, també anomenada La Humanitaria de Gandesa, es fundava. Aquest fet s'explica perquè a la capital de la Terra Alta, tot i ser una ciutat important, les comunicacions de l'època no afavorien que les corrents socials ni la informació del moment hi arribessin, ja que es tractava d'una comarca llunyana dels centres de decisió. En aquells anys, per viatjar a Barcelona s'havia d'anar amb cotxe de cavalls fins a Móra la Nova per poder agafar el tren direcció a la ciutat comtal, i es necessitava tot un dia.

A les acaballes del segle XIX Catalunya vivia moments crítics i de molta fragmentació social. A les ciutats i pobles de Catalunya, seguint les corrents de la resta d'Europa, van sorgir un conjunt d'entitats culturals amb un potencial important, sobretot pel que fa al nombre d'associats i al volum d'activitat lúdica, cultural

o esportiva que desenvolupaven. Els trets més característics d'aquestes entitats eren la creació d'un espai de convivència, com eren el cafè, un espai per a la celebració de festes i actes culturals, i altres equipaments, com per exemple sales d'exposicions, pistes de ball, camps esportius o teatres. Tot això va ser propiciat per la feble intervenció dels poders públics en el camp cultural.

Les entitats del moment estaven vinculades a sectors ben diferenciats com pagesos, menestrals, artesans, i responien a la voluntat de les idees, al progrés social i també al foment de la cultura. En canvi, en aquell moment, els anomenats casinos estaven vinculats a sectors benestants de la societat, famílies de terratinents o empresaris industrials.

EL SEGLE XX

Prat de la Riba va impulsar la Mancomunitat de Catalunya, que va convertir-se en una plataforma política dinamitzadora del procés nacional –l'any 2014 celebrarà el seu centenari. La Mancomunitat va afavorir l'alfabetització i l'associacionisme, la qual cosa es va traduir en la creació de nombroses entitats culturals, recreatives, esportives i populars. Aquests trets característics també es van notar a la Terra Alta, i a Gandesa van fundar-se el Casino de Gandesa (1911), la Joya Gandesana (1913) i el Casal Gandesa (1922).



Façana de la Societat Unió Gandesana.



Façana de la Cooperativa La Pianola a Pinell de Brai. Autor: Pau Bou

La dictadura de Primo de Rivera va propiciar també la clausura de locals, com és el cas del dia 6 d'octubre de 1923 en què es va posar fi al Casal Gandesa, «teníéndose en este gobierno noticias de que en los locales de la Sociedad Casal Gandesa se ejerce propaganda separatista, he resuelto disolver la sociedad indefinidamente clausurándose sus locales».

Però tot i aquests entrebancs, el principi del segle xx va estar marcat per la rapidesa amb què canviava a la ciutat de Gandesa el moviment associatiu, com es desprèn de la creació de noves entitats com la Mutua de Propietarios el 1931, el Centre Autonomista Republicà el 1933, la Societat Unió Gandesana el 1934 i la Unión Agrícola el 1935.

A conseqüència de la Guerra Civil, totes les entitats desapareixen per motius polítics, menys la Societat Unió Gandesana.

A la Terra Alta trobem una gran diversitat de denominacions que, en origen, implicaven una diversitat en els socis i en les activitats. Eren institucions molt presents en la dinàmica ciutadana, participaven sovint en la política local i oferien un conjunt molt divers d'activitats a les persones que en formaven part. Entre d'altres trobem sessions de teatre, concerts, ball,

cinema. Però també eren espais de trobada, relació i intercanvi. També s'hi feien conferències polítiques, socials o religioses.

Un important element social a la Terra Alta en aquell moment eren les associacions agràries de socors mutus i d'assistència, que oferien serveis tant per a persones com per a animals de treball. Aquest tipus d'associacions tenien una clara arrel catòlica, sovint es posaven l'advocació d'un sant.

Amb les finalitats d'ajudar i solidaritat es constituïen diverses seccions com cooperatives, socors mutus, oci i instrucció. Tot i això, aquest tipus d'associacions acabarien desapareixent amb la Guerra Civil. Com a curiositat, cal constatar que tots els pobles de la comarca tenien associacions de caire agrícola, polític o d'esbarjo; així podem trobar l'any 1904 a Batea la Sociedad de Socorros Mutuos; a Arnes, la Sociedad Obrera Agrícola de Peones del Campo; a Prat de Compte, la Sociedad de Socorros Mutuos Nuestra Señora de la Fontcalda, el 1906; a Horta de Sant Joan, el Centro Autonomista Republicano, el 1919; a la Fatarella, la Sociedad Obrera, el 1924; a Corbera d'Ebre, la Germandat Republicana, el 1932; i al Pinell de Brai, La Pianola, el 1922, entre d'altres.



Imatge de la Sociedad Obrera Corberenca, extreta del llibre «200 anys d'història 1800/2007» de Pere Clua Micola, Josep Sánchez Cervello, Cinta Margalef Faneca editat per l'Ajuntament de Corbera d'ebre, pàgina 20

Façana del Centre Cultural i Recreatiu Sant Isidre de Batea, conegut com la Germandat.

«La creació de la Mancomunitat va revitalitzà i creà noves cooperatives que van obrir camí al moviment cooperatiu agrari.»

L'ASSOCIACIONISME AGRÍCOLA

Les noves condicions del mercat impulsades per la Mancomunitat de Catalunya de 1915 van ser la causa de la revitalització de moltes velles cooperatives catalanes i de la creació de noves, que van obrir camí al moviment cooperatiu agrari. Dos dates molt importants a la Terra Alta van ser l'any 1917, en què el Pinell de Brai encarrega a l'arquitecte Cèsar Martinell la construcció d'un celler cooperatiu modernista, i l'any 1919, quan els socis de la Cooperativa de Gandesa també encarreguen al mateix arquitecte la construcció d'un celler cooperatiu. El celler de Gandesa es construeix en un temps record i el dia 12 de febrer de 1920 ja s'inaugurava. Al Pinell de Brai s'acaba la construcció l'any 1922. Tots dos cellers són els edificis més singulars del modernisme que existeixen a la comarca, tots dos són declarats d'interès nacional per la Generalitat de Catalunya i l'any 2007 el celler de Gandesa fou declarat setena meravel·la de Catalunya. Edificis singulars que sens dubte val la pena visitar.

LA SOCIETAT UNIÓ GANDESANA

La Societat Unió Gandesana (SUG) és una entitat sense ànim de lucre que fou creada l'any 1934 com a conseqüència de la unió del Casino de Gandesa i la Unió Democràtica Catalanista. D'aquesta unió cal remarcar el pensament liberal i democràtic dels seus socis, com bé explica l'escriptor local Joaquim Vidal i Font al llibre *Reculls històrics de la ciutat de Gandesa*. L'actiu més important de la SUG són, sens dubte, els seus socis, ja que, sense ells, res de tot el que hem anomenat no seria possible.

El patrimoni de la SUG està format per un edifici situat a la rambla Democràcia de Gandesa i té una superfície de 1960 m². És un edifici de planta rectangular, disposa d'uns equipaments adaptats a les necessitats actuals per gestionar el conjunt d'activitats culturals. A la planta baixa disposa d'un cinema-teatre amb 500 butaques, una sala d'esbarjo amb futbolins, billars i tennis de taula, una sala de cafè i una gran sala polivalent de 800 m², denominada Sala de Ball, on s'hi fan activitats de tot tipus. A la planta superior hi trobem despatxos, dels quals en fan ús diferents entitats que tenen com a seu social la SUG.

A Gandesa el moviment i la promoció de l'associacionisme no es pot deslligar de la Democràcia, nom amb què popularment es coneix la SUC, entre d'altres motius perquè totes les activitats de caire cultural, social, d'esbarjo i, fins i tot, de promoció econòmica de Gandesa i la Terra Alta, passen per la gestió, organització i col·laboració de la Societat Unió Gandesana. Per tant, el camp d'actuació no es només local, com es podria esperar d'una entitat d'aquestes característiques, ja que està compromesa amb la ciutat, amb la comarca i amb el nostre país, Catalunya.

L'any 2013, va acollir l'exposició «Catalunya, terra d'ateneus» de la Federació d'Ateneus de Catalunya en la seva etapa itinerant pel territori català.

EL SEGLE XXI, ACTUALITAT

Amb el pas dels anys moltes institucions han mantingut el vigor i la vitalitat social i cultural, però moltes altres han anat perdent el seu caràcter social, la capacitat de convocatòria i l'activitat cultural. Cal recordar que moltes entitats van desaparèixer a causa de la dictadura franquista. Arribada la democràcia, als anys vuitanta un nombre important d'entitats hi arriben molt desgastades, afeblides econòmicament, no prou reconegudes socialment i amb dificultats d'adaptació a les necessitats i demandes de la nova societat catalana.

A la Terra Alta, nou municipis disposen de casals municipals, que en els seus orígens havien estat entitats associatives: Arnes, Caseres, Corbera d'Ebre, la Fatarella, Horta de Sant Joan, el Pinell de Brai, la Pobla de Massalua, Prat de Comte i Vilalba dels Arcs. Els 3 pobles restants tenen un altre tipus d'entitats, a Batea, el Centre Cultural i Recreatiu Sant Isidre, conegut popularment com la Germandat, a Bot, el Club de Bot, i a Gandesa, la Societat Unió Gandesana, on els socis són els propietaris de les seves seus socials.

Es tracta de societats que al llarg del temps i amb molt esforç econòmic i individual de persones i generacions han aconseguit poder aixecar i mantenir aquests espais. Es tracta d'un patrimoni al qual s'ha contribuït col·lectivament i amb el qual hi ha molts vincles emocionals.

Una parella de Sitges: El Retiro i el Casino Prado

Americanos i pintors, Brugal i Bacardí, la companyia La Cubana i la discoteca Pachá, Deering i Utrillo, les festes modernistes de Rusiñol i els carnivals més desinhibits... Sitges és tot això i molt més. En la història de la Blanca Subur, i en l'educació sentimental de generacions de sitgetans, són cabdals la Societat Recreativa El Retiro i el Casino Prado Suburense, dues entitats amb teatres magnífics, envoltats d'amplis jardins que s'obren entre carrers estrets.



Text:
Ivan Alcázar Serrat.
Arquitecte. Membre de
l'Observatori d'Espais
Escènics (OEE) /
Observatori de
Teatres en risc:
www.theatresatrisk.org

EL RETIRO

Els orígens d'El Retiro es troben en la colla d'esbarjo La Palla, vinculada a l'orquestra «dels Vells», i que el 1870 fundaria la societat. Aquesta orquestra era una escissió d'una anterior, de la qual també en sorgí l'orquestra dita «dels Joves», relacionada amb la colla El Gra i fundadora, per la seva banda, del Casino Prado. La gènesi d'ambdues societats es troba doncs en les ganes de ballar, però igualment en una disputa, que esdevindria forta competència i fins i tot enfrontament al llarg del darrer terç del segle XIX i el primer del XX. En una i altra entitat, com ha indicat l'escriptora Vinyet Panella, s'anaren ajuntant sitgetans d'adscripció política i posició social diversa, federalistes i catalanistes al Casino Prado, mentre que a El Retiro s'hi barrejaven els cacics del poble, els monàrquics, els socialistes i els radicals.

La situació del primer saló que va tenir El Retiro va ser realment enretirada i als afores, i es trobava en un llogaret a tocar del raval de la vila, en un hort que estava delimitat per l'anomenat carrer de la Muralla, en una zona a l'esquena del casc antic entre el turó de la Punta i el lloc on el 1881 es construiria l'estació

de ferrocarril. Tant El Retiro com el Casino Prado establiren sengles seus ben properes l'una de l'altra, i van contribuir en aquella època a configurar l'àrea del nou eixample de l'Hort Gran. El 1916 aquell primer saló d'El Retiro, que tenia cert aspecte d'ermita, es cremà i immediatament se n'encarregà un altre a Miquel Utrillo (1862-1934), sitgetà d'adopció i creador polifacètic, doncs era enginyer i crític d'art, un dels impulsors d'Els Quatre Gats i l'autor del Palau Maricel. Utrillo, que concebria més tard el Poble Espanyol en el marc de la Exposició Universal de Barcelona del 1929, va construir per al nou Retiro un teatre eclèctic, que com altres obres arquitectòniques catalanes d'inicis de segle combinava audàcia estructural amb dosis d'imaginació i d'historicisme. Al teatre, l'espai interior és definit per una sèrie de voltes bufades sobre arcs diafragma, amb una biga nervi que les lliga longitudinalment, en un edifici ple d'elements singulars: una torre que semblava un campanar, una sala de planta poligonal, i la teula àrab i els ràfecs combinats amb unes parets exteriors ben expressives, tosques i encalcinades, pròpies de l'arquitectura popular. Aquest estil heterodox semblava voler agafar una drecera vernacle i relaxada per esca-

«A l'interior d'aquests dos teatres hi ha grunyat King-Kong i s'han albirat ovis.»



Imatge de l'arxiu Societat Recreativa El Retiro del teatre de l'entitat.

par del modernisme, tot fent l'ullet al noucentisme, i molts anys després reapareixeria desplegant la seva versió més *kitsch* en algunes urbanitzacions de la costa catalana.

L'edifici va anar sumant cossos i transformacions amb el pas del temps, i el 1970 es va canviar completament l'aspecte interior de la sala, ocultant arcs i voltes i homologant l'espai per adequar-lo a un ús i una estètica del tot convencionals. Val a dir que avui dia segueix així, mantenint aquell petit tresor arquitectònic amagat sota l'aparença d'un cinema comercial.

L'altre gran canvi a l'edifici va tenir lloc el 2001, quan es construï la nova seu social. Aquesta té, fruit de les successives obres i vendes de l'entitat, un edifici residencial a la part superior, i als marges, un aparcament soterrat. Al seu voltant continua gaudint dels jardins, i actualment el fossat de l'escenari és un altre lloc per a l'escena: una atractiva Jazz Cava, *boîte underground* o caixa de sorpreses subterrània, on hi madura i es consumeix el jazz, el teatre i els monòlegs còmics.

Les activitats a l'entitat segueixen el fil de la tradició i varien amb les noves idees, modes i demandes. Continuen tenint presència, per exemple, els carnivals i les carrosses, i els balls són ara també classes de dansa oriental, swing o tango. Hi ha escola de música, tertúlies bohèmies, espais literaris i tallers de filosofia, i el teatre d'aficionats, que ja es feia en temps de la Compañía Lírico-Dramática de Aficionados (1877-1892), celebra anualment un Festival de Teatre Amateur. El cinema, que funciona com a tal des del 1908, té programació regular (compartida amb el Casino Prado), i ha estat la seu als anys vuitanta de la Mostra de Cinema Català. Les aparences enganyen: a l'interior d'aquest indret plàcid hi ha grunyat King-Kong, hi han fet estralls els serial *killers*, i s'han albirat ovis, des que el 1970 és un dels espais (amb el Casino Prado i l'auditori de l'Hotel Melià, entre d'altres) del fantàstic Festival de Cinema de Sitges.

EL CASINO PRADO

La Societat Cultural i Recreativa Casino Prado Suburense té la seva seu en un edifici inaugurat el 1922, on primer hi havia hagut un saló de ball, més tard ampliat amb un teatre i un cafè. L'edifici del teatre actual és



Imatge del Teatre del Casino Prado.
Autor: Ivan Alcázar

obra de Josep Maria Martino (1891-1957), que va ser arquitecte municipal de Sitges i l'autor d'altres obres emblemàtiques al municipi, com la urbanització del passeig Marítim (1918), la ciutat jardí Terramar (1919-1931) o l'Autòdrom (1922). L'entitat va ser fundada el 1877 i, actualment, entre les seves seccions hi ha la d'escacs (fundada el 1932), la de teatre, l'escola de ballet i dansa, les caramelles, les Joventuts Musicals, la Cobla Sitgetana, la Colla de Grallers i el Carrusel. El Casino Prado, que es coneixia com «el casinet de dalt» (El Retiro era el de baix), ha estat vinculat a episodis cabdals de la història del teatre sitgetà. Els anys 1893 i 1897 va acollir la segona i la quarta de les Festes Modernistes (la cinquena edició de les vetllades va tenir lloc a El Retiro), en què s'hi va muntar l'obra de Maeterlinck *La intrusa*, peça cabdal del teatre simbolista. L'escenari va acollir també el teatre de Cocteau i, un segle abans del Festival Sónar, ja s'hi escoltava i aplaudia la música europea més avançada. En etapes més recents, el teatre del Casino Prado Suburense ha estat vinculat a la fundació i la celebració del Festival



Capitell de la façana del Casino Prado.
Autor: Ivan Alcázar

de Teatre de Sitges (1967-2004), com també als orígens dels gamberros descarats de La Cubana i dels mims hilarants d'El Tricicle.

L'edifici del Casino Prado es divideix en tres parts: el teatre, la seu social (en un edifici recent que conserva la façana original) i el pati, on hi ha un escenari a l'aire lliure i el pavelló polivalent. La façana del teatre és d'estil noucentista, que vol dir mediterrani, lluminós, harmoniós i classicitzant: coberta a dues aigües de teula àrab, basament de pedra al carrer principal, ràfecs destacats, paraments blancs i marcs d'obra vista, que emmarquen murals pintats al fresc amb angelets i màscares, i algun frontó que es disposa amb elegància en el conjunt. Si a fora, a l'arc de pedra de l'entrada principal de la seu de l'entitat, es troben els capitells amb les divertides escenes de l'escultor Pere Jou (que representen caramelles i carnivals, cobles i corals), a l'interior de la sala de teatre també hi ha sorpreses, com els arcs de mig punt que ritmen la segona galeria, amb els pilars metàl·lics revestits de maó, o un amplíssim arc carpanell a l'amfiteatre. I sobretot, sorprèn el vast conjunt de murals del pintor Agustí Ferrer i Pino, de l'any 1922, per on passen des d'Atenea Nike a Apol·lo, i les al·legories de les arts. Déus i deesses que foren esplendorosos, però que ara es troben una mica perjudicats pel pas del temps: així és com, si a El Retiro anhelem poder redescobrir les voltes i els arcs ocults del magnífic teatre, al Casino Prado seria desitjable (ho han recomanat els experts) la restauració d'aquestes pintures, pròpies d'una època en què els ateneus eren ben bé olímpics.

Bibliografia i fonts d'informació

EL RETIRO

Informacions de Jordi Fusté (El Retiro), Joan Pinós (El Retiro), Isabel Artigas (historiadora i blogaire) i Ramon Graus (professor UPC).

Fontanals Argenter, B. *El Retiro. Cent anys i escaig d'història, al compàs dels músics de la societat*. Sitges: Societat Recreativa El Retiro, 1994.

Parra Mestres, F. «El teatre d'aficionats del Retiro.» *La Palla*, Núm. 43. Abril 2008. Pàgines 31-35.

Panella, V. «Miquel Utrillo i les arts. Una experiència de coneixement i patrimoni.» *Quaderns de Patrimoni del Garraf [Vilanova i la Geltrú: Consell Comarcal del Garraf.]*, Núm. 11. Novembre 2009. Pàgines 21-28.

Arxiu de la Societat Recreativa El Retiro.

CASINO PRADO

Informacions de Daniel Marcet (Casino Prado), Ramon Artigas (arquitecte) i Isabel Artigas (historiadora i blogaire).

ARQ71 i Associats S.L.: Artigas, R.; Carbonell, J.; Artigas, I.; Alegre, J. M. *Avantprojecte de rehabilitació del Casino Prado Suburense*. Sitges, 2012.

Artigas, I. *L'edifici del Prado Suburense, una joia del patrimoni de Sitges*. [Online]. Criticartt Beli, 30/10/2012, Disponible a: <<http://criticartt.blogspot.com.es/2012/10/ledifici-del-prado-suburense-una-joia.html>>. [Consultat el 19/04/2013].

Panella, V. *Paisatge i escenaris de Santiago Rusiñol: París, Sitges, Granada*. Barcelona: Curial, 2000.



1



2

Entre bambolines

Quan s'aixeca el teló i comença l'espectacle, el públic veu a l'escenari els actors i les actrius. Però per fer possible la màgia del teatre són necessàries moltes mans i molts esforços. Llums, decorats, vestuari, maquillatge, so, direcció, apuntadors... A continuació teniu una petita mostra del que passa darrera l'escenari, on els ulls del públic no arriben.



3



4

1. Tramoia a *Els pastorets*. Any 2012, Centre Moral d'Arenys de Munt.

2. Maquilladora durant un espectacle infantil. Any 1958, Centre Moral d'Arenys de Munt.

3. Berta Molina amb el vestuari de *El petit rei lleó*. Any 2012, Centre Moral i Cultural del Poblenou.

4. Dani Tort muntant focus. Any desconegut, Lluïsos de Gràcia.

5. Lourdes Mas fent d'apuntadora a *El baile*. Any 2010, Centre Moral i Cultural del Poblenou.

6. Maquillatge dels actors de l'obra *Els amics d'en Peter*. Autor: Antonio Campos. Any 2013, Societat Coral l'Espiga de les Corts.

7. Vestuaris del Teatre del Casal. Autor: Toni Galitó. Any 2013, el Casal Societat La Principal de Vilafranca del Penedès.

8. Apuntador. Any desconegut, Lluïsos de Gràcia.

9. Assaig de *El mercader de Venècia* dirigida per Gaston Gilabert. Autora: Emma Espejo. Any 2011, Societat Coral l'Espiga de Les Corts.



5



6



7



8



9

Construïm el futur

Un gran edifici en propietat o una seu de gran valor arquitectònic no sempre resulten ser un avantatge. Representants de sis entitats d'arreu del territori, membres de la Federació d'Ateneus, s'han reunit a la seu de l'Ateneu Familiar de Sant Boi de Llobregat per posar en comú les seves experiències sobre el seu patrimoni. Mentre que les problemàtiques són compartides, les solucions varien i s'adapten als recursos limitats sense deixar d'innovar.

La taula rodona s'ha realitzat a l'Ateneu Familiar de Sant Boi de Llobregat

Participants:

Societat Cultura Sant Jaume de Premià de Dalt: Toni Soley, president; Ateneu Familiar de Sant Boi de Llobregat: Jaume Sans, president, Cèsar Clemente, vicepresident; Centre de Llorenç del Penedès: Josep Figueras, president, Pau Mitjans, membre de la Comissió de Patrimoni; Josep Rafecas, soci i membre de la Comissió de Patrimoni; Casino Menestral Figuerenc: Pere-Joan Pujol, vicepresident; L'Avenç d'Esplugues del Llobregat: Lluís Tarrés, president, Jordi Figueras, vicepresident; Associació de Veïns de Sant Jaume Sesoliveres: David Muntaner, president.

Text: Laura Casas / Fotografies: Toni Galitó



D'esquerra a dreta i de dalt a baix: Toni Soley, Josep Rafecas, Dionís Fontanals, Marc Vallverdú, Josep Figueras, Lluís Tarrés, Joan Massaguer, Pere-Joan Pujol, Roser Caralt, Jaume Sans, Cèsar Clemente, Pau Mitjans, David Muntaner, Pau Mitjans, Josep Rafecas, Jordi Figueras.

Tenir un edifici de propietat és un avantatge o un inconvenient per a un ateneu?

Pere-Joan Pujol: El patrimoni, i deixeu-me definir patrimoni com a quelcom molt més gran que l'edifici, és a la vegada el gran avantatge i el gran inconvenient dels ateneus. Et garanteix la independència, però pel fet de ser edificis antics, les rehabilitacions són cares i l'adaptació a les normatives resulta complicada. El Casino Menestral de Figueres és un edifici modernista de més de 3.000 m² al centre de la ciutat. Fer-hi obres implicava que no es podia canviar res, s'havia de deixar tot tal com estava. I això ha estat un gran mal de cap. Aquesta dualitat és important, perquè l'edifici és el millor que tenim i el pitjor també.

Toni Soley: A Premià de Dalt també tenim un edifici en propietat i ho considerem un avantatge, però des de l'Administració no deixen de posar problemes de cara a l'adequació de l'edifici: ascensor, rampes, sortides d'emergència. Nosaltres no disposem dels diners per anar-nos adaptant constantment a les noves normatives, per això estem sempre buscant subvencions i recaptant diners, perquè les aportacions dels socis són una part molt petita del pressupost anual de la Societat Sant Jaume. L'any 2012 vam fer remodelar el teatre gràcies a un crèdit de la Generalitat de 300.000 € sense interessos, però haurem de pagar 20.000 € durant 15 anys!

Jaume Sans: Aquí, a l'Ateneu Familiar de Sant Boi la nostra problemàtica és la mateixa. Fins ara els polítics de l'Ajuntament havien estat bastant permissius, però des de l'accident del camp de beisbol fa uns anys, tot s'ha complicat molt. Els ingressos que tenim no ens permeten fer grans inversions, i a curt termini estem intentant aconseguir diners per arreglar aquesta sala on som ara, perquè les parets són de guix i

Toni Soley:

«Considerem un avantatge tenir un edifici propi, però no tenim diners per adaptar-nos a les noves normatives.»

es poden inflamar. Però clar, el guix era el material que s'utilitzava en aquella època! Crec que hi hauria d'haver més tolerància amb les estructures que es van construir fa tants anys si no hi ha un perill real.

Creieu que són realistes les normatives?

Jaume Sans: Jo crec que no, perquè moltes vegades no hi ha un perill real. Si en aquest edifici hi hagués perill que s'ensorrés el sostre, jo, com a president, no permetria que s'hi fes cap activitat i el tancaria!

Jordi Figueras: A L'Avenç d'Esplugues vam tenir la sort, o potser la mala sort, que l'any 1967 se'ns cremés la sala de teatre, que era el referent i el punt de naixement de la nostra entitat. No hi havia diners en aquell moment i es va fer el que es va poder per recuperar i crear de nou les seccions en una construcció laberíntica que no s'adapta a les necessitats de l'entitat ni a les normatives de seguretat. El 2008 i el 2009 vam poder enllaçar dos crèdits, que pagarem en 15 anys, però que ens han permès adaptar els espais. La millora de les entitats, de poder posar rampes i ascensors allà on facin falta també és un avantatge per als nostres propis socis. Per tant, ens interessa, però haurien de ser una mica més flexibles. Un fet curiós és que just davant de la nostra entitat tenim el Casal d'Esplugues, un edifici de l'any 1984 sense

ascensors ni bones condicions d'accessibilitat.

David Muntaner: Les normatives de legalització no són realistes. El local on està situada l'Associació de Veïns de Sesoliveres és una planta baixa, per tant no tenim problemes d'accessibilitat i tenim una distribució molt senzilla i nítida. Però actualment un enginyer ens està tramitant la legalització. Està bé que ens obliguin a vetllar per la nostra seguretat, però penso que, a grans trets, l'adaptació, en realitat, serveix només per tenir un informe en positiu que acredita que complim unes normatives.

Pere-Joan Pujol: L'Administració, els ajuntaments, etc. s'agafen la normativa de la manera que volen. Jo sóc mestre i treballa en una escola que no compleix la normativa per res: les portes s'obren cap a dins i tenim una escala on qualsevol dia ens baixaran rodolant tots els nanos de P3. Però quan et queixes, des de l'Administració et contesten que l'edifici s'adapta a les normes del seu any de construcció. Però això mateix no serveix en el cas del Casino! Crec que, si la normativa s'ha d'aplicar, l'hem de complir tots: tant organismes públics com privats!

Josep Rafecas: Al Centre de Llorenç del Penedès, l'any 1964, portats per l'eufòria de la celebració del 75è aniversari de l'entitat, vam decidir ampliar l'entitat tirant a terra la sala d'actes, però el nostre espai segueix tenint només 400 m² i sense cap opció d'ampliar-lo. I, curiosament, aquest edifici, que és relativament nou, ara ja està fora de la normativa.

Si parlem del patrimoni com a avantatge...

Pere-Joan Pujol: Cal dir que el patrimoni de l'entitat és fonamental per a la seva supervivència. Si tens unes pistes de

tennis o un camp de futbol o tens un bar, segurament ja tens una entrada econòmica que et permetrà sufragar part de les despeses de l'entitat. Per això, quan parlem de patrimoni, no hem d'oblidar mai l'activitat. Quan vam decidir començar les obres al Casino Menestral vam tenir clar que no podíem deixar de fer activitats. I abans de marxar de l'edifici ens vam assegurar de trobar una alternativa. Perquè l'activitat és el que realment ens caracteritza.

Toni Soley: A la Societat Sant Jaume de Premià de Dalt tenim un edifici datat del segle XVII amb més de 2.000 m² al centre del casc antic del poble. Tenim un camp de futbol, i fa poc vam inaugurar dues pistes de pàdel gràcies a la concessió del bar. Amb això ens podem mantenir durant molts anys. Perquè aquests són ingressos nostres que no depenen de cap ajuda. Però també teníem una piscina, que malauradament ens generava sis mil euros de dèficit

Pere-Joan Pujol:

«El patrimoni és a la vegada el gran avantatge i el gran inconvenient dels ateneus.»

anual i que no podíem mantenir. La vam oferir a l'Ajuntament perquè al poble no hi ha piscina municipal i ens van dir que no, perquè ells tenien previst fer-ne una. Han passat els anys i encara no l'han fet, però la nostra la vam haver de tancar perquè no la podíem mantenir.

Jordi Figueras: A L'Avenç tenim un bar que ens dona uns beneficis enormes. Potser l'activitat de l'entitat és una mica pobre, perquè tenim moltes seccions molt diversificades i els nostres ingressos eco-

nòmics no estan tan subjectes a les quotes dels socis com al moviment econòmic que genera el bar. Per tant, entenem que aquest és un gran avantatge per tirar endavant.

Jaume Sans: Nosaltres també tenim un bar amb llicència que funciona molt bé com a bar de copes nocturn. Va estar llogat fins el setembre, però l'Ajuntament no ens concedeix la llicència de bar musical i ara no trobem llogater.

Tot són pals a les rodes des de l'Administració?

Cèsar Clemente: Quant a relacions humanes, l'Ateneu Familiar i l'Ajuntament estan bé, perquè ens coneixem de tota la vida. Però ara mateix estem escanyats. Hem perdut la principal font de finançament que era el lloguer del bar i ara l'Ajuntament només ens lloga la meitat de l'espai de les escoles. Aquesta era una entrada de diners que ens permetia finan-



çar la resta d'activitats, per tant la viabilitat a curt termini és complicada.

Jaume Sans: També ens hem trobat que duran dos o tres anys hi havia un centenar de dones que venien a fer ioga i activitats de gimnàstica en aquesta sala. Però ara han marxat a fer les activitats en un casal municipal que l'Ajuntament els ofereix gratuïtament, perquè es queixaven que aquí feia fred i allà hi ha calefacció. Això era socialment important per a l'ateneu, tot i que no ens produïa beneficis.

Josep Rafecas: Deixeu-me trencar una llança a favor dels ajuntaments. Crec que dependrà de cada lloc i de les circumstàncies de cada municipi i suposo que en altres ciutats més grans la competència des de l'Administració s'ha donat de forma més agressiva, però al Centre tenim molt bona relació amb l'Ajuntament. Casualment tots els aquí presents hem estat en algun moment a l'Ajuntament. Crec que als pobles petits el problema moltes vegades és que l'Ajuntament no pot col·laborar massa. Però nosaltres hem tingut la sort que ens han cedit un espai a canvi del nostre edifici on poder construir la nova seu de l'entitat. Tot i que ara mateix les obres estan parades perquè no tenim diners.

Lluís Tarrés: Hem d'intentar convèncer els ajuntaments del fet que som competitiu com a entitats, i que som capaços de generar activitats. Per exemple aquest serà l'any que més teatre farem a L'Avenç. En canvi, l'Ajuntament, que organitzava a quatre passos de casa nostra un cicle de teatre amb els diners de la Diputació, amb les retallades ha hagut de reduir aquesta programació. Hem de fer valdre aquesta capacitat que tenim.

Pere-Joan Pujol: La relació amb l'ajuntament ha de consistir en fer entendre que l'ateneu és imprescindible i de cap manera

Lluís Tarrés:

«Hem de convèncer els ajuntaments del fet que som competitiu com a entitats, i que som capaços de generar activitats.»

es poden permetre que tanquem. A Figueres organitzem una fira al carrer l'1 de maig i tota la ciutat queda plena de firaires i és la principal font d'ingressos de l'entitat. Però si aquesta mateixa activitat la fes l'Ajuntament, hi perdrien diners. Només amb el cost de personal i treballadors ja no els sortiria a compte.

Quines opcions teniu les entitats per rehabilitar i mantenir aquest patrimoni a curt i mitjà termini?

Lluís Tarrés: A L'Avenç d'Esplugues, a finals del 2012, teníem un deute de més de 160.000 euros i ens estàvem plantejant de vendre'ns l'edifici a l'Ajuntament. Era una mesura dràstica i abans de prendre-la vam agafar els números i vam valorar el potencial del centre. Ara hem començat a llogar els espais per fer-hi activitats i festes, i a potenciar els tallers. Però hem invertit en publicitat i comunicació per donar-nos a conèixer, i la veritat és que ens està funcionant molt i molt bé.

Pere-Joan Pujol: Com fem rentable el patrimoni? Quan nosaltres puguem tornar al nostre edifici també hauréem de llogar les sales i treure'n un rendiment per ajudar-nos a mantenir-lo.

Toni Soley: A Sant Jaume estem condemnats a entendre'ns amb l'Ajuntament, perquè moltes activitats municipals es

fan a l'entitat, i no hi ha teatre municipal. Però les aportacions són cada vegada més petites, per tant hem de fer l'esforç de reinventar-nos.

Josep Rafecas: Treure un rendiment de les activitats pròpies és l'alternativa més viable. Hem de donar allò que la gent demana, intentar obrir les activitats als no socis i saber comunicar bé de portes enfora, però premiar els socis amb avantatges, valoritzant el fet de ser socis.

Creieu que la pèrdua de socis té a veure amb la manca de sentiment de pertinença?

Pere-Joan Pujol: Els ateneus no podem ser presoners de la història. Voler fer les coses igual que fa cent cinquanta anys és una equivocació. No tenim els mateixos interessos i el sentiment de pertinença s'ha perdut, el soci ja no es sent propietari del local i de l'espai. El Casino Menestral el van fer els socis, però ara això és impensable.

Toni Soley: A Sant Jaume els socis només paguen 45 euros l'any, que és una quota irrisòria. Però estem intentant que els socis tinguin beneficis concrets pel fet de ser socis, i aquest any és la primera vegada en molt temps que tornem a guanyar socis. Com deia en Josep, hem de posar en valor el fet de ser socis.

Cèsar Clemente: Des de sempre, aquí a Sant Boi, hem entès que l'Ateneu era el centre de la cultura i del poble. Quan encara érem 15.000 habitants tots ens coneixíem de l'Ateneu, que era el lloc de trobada. Ara som 90.000 i molta gent no sap que hi som o bé tenen un concepte elitista dels ateneus. Paral·lelament, l'Ajuntament té una oferta gratuïta. Per tant hem d'aconseguir arribar a la població que s'ha instal·lat a Sant Boi en els darrers 15 anys.

David Muntaner: A Sant Jaume Sesoliveres no tenim el problema de la pèrdua de socis, perquè hem trobat una solució que segurament no és extrapolable a d'altres entitats. L'Associació de Veïns no només gestiona el Casal, sinó que també gestiona el subministrament d'aigua potable de la població. L'any 2013 es va aprovar en assemblea fer, per primera vegada en cinquanta anys, un contracte de subministrament d'aigua potable. I en aquest contracte hi vam incloure l'obligatorietat de pagar la quota de soci a totes les persones a qui subministrem aigua. Per tant, si com a veï tens connexió de servei d'aigua, has de ser soci.

Aquesta ha estat la nostra solució. I ara estem al punt de mancomunat la telefonia mòbil i Internet. No ens estem inventant res, perquè els ateneus ho han fet tota la

David Muntaner:

«Hem d'innovar i crec que s'ha de tendir a l'autogestió, a ser autònoms i autosuficients.»

vida i col·lectivitzar equival que tot surti més econòmic. Això és jurídicament viable.

Com veieu el futur de les entitats i del patrimoni dels ateneus?

Pere-Joan Pujol: El futur sempre és incert. No només tenim un problema de patrimoni, sinó de crisi en general. Però mentre mantinguem l'activitat i el servei als socis podrem sobreviure. Tornem una mica als inicis fundacionals dels ateneus: van néi-

xer per donar serveis que l'administració no donava, per suplir algunes mancances. Amb la reducció de la capacitat d'oferir serveis per part de l'administració pública, els ateneus recuperem el paper més central que havíem tingut.

David Muntaner: Cal que ens plantejem objectius realistes per tal d'assolir fites concretes. A escala micro, com a president de l'entitat, he necessitat projectar cap al futur a l'hora d'establir objectius molt clars a curt i llarg termini. Si no focalitzem, ens perdrem en l'univers i divagarem.

Pau Mitjans: Totalment d'acord. I hem de mirar cap enfora, veure què passa més enllà de l'ateneu. Estem començant un edifici nou, però ens plantejem que necessitem més capacitat per fer-hi activitats. Però cal



veure quines activitats. Perquè per garantir el futur, l'ateneu s'ha d'adaptar i estar al servei de la societat i no la societat al servei de l'ateneu.

Josep Figueras: El moviment ateneístic compleix la dita de «tants caps tants barrets». Cada entitat té una realitat i unes problemàtiques. A Llorenç arriben constantment persones procedents de Barcelona i l'àrea metropolitana, però malgrat tenir una població en augment i un ajuntament de cara, ens costa molt augmentar els socis. Per sort tenim algunes seccions molt fortes com són el ball de bastons, els Falcons o el teatre. El nostre problema ara mateix és el finançament del nou local. La nostra activitat no perilla, però sí que hem de tenir idees per veure com solucionem el problema econòmic.

Pere-Joan Pujol: Parlem de futur, però voldria fer també una menció a les entitats que van perdre el patrimoni després de la Guerra Civil. L'Ateneu Enciclopèdic Popular, al qual van expropiar l'edifici i que ara és un hotel a la Rambla de Barcelona, per exemple; o l'Ateneu Popular de Sallent, un edifici magnífic al centre del poble que s'està caient a trossos; o l'Ateneu de la Sènia o el de Blanes, que han aconseguit recuperar les seves seus després de molts anys de ser expropiats. S'ha de fer una reivindicació perquè es torni aquest patrimoni als ateneus.

Tornar als orígens, reinvençió...

David Muntaner: I innovació! Hem parlat molt de crisi i d'inconvenients d'aquesta crisi, però hem de recordar que les bones idees han sortit sempre en els pitjors moments. Quan es té la seguretat que no

hi ha alternatives, se'n troben. Crec que s'ha de tendir a l'autogestió, a ser autònoms, autosuficients. No cal ser legals, podem ser alegals, que no vol dir il·legals, i ser forts, pragmàtics, directes.

Pere-Joan Pujol: Amb l'arribada de la democràcia es va desencadenar aquesta dèria per construir equipaments municipals i centres cívics que va acabar creant una xarxa d'equipaments nous quan en realitat ja existien els ateneus. Si les coses haguessin anat diferents, ara potser tindríem una xarxa d'ateneus rehabilitats i adaptats, en comptes de centres cívics amb problemes econòmics i ateneus que s'estan morint. Però m'agrada molt aquest concepte: reinventar-se. Crec que és clau en aquests moments, i sempre. Perquè els ateneus hem perdut aquella capacitat de pensar i d'influenciar la ciutadania.



30 anys de la Federació d'Ateneus de Catalunya: Les veus dels seus presidents(I)

El 2013 la Federació d'Ateneus de Catalunya celebra el seu 30è aniversari. En motiu d'aquesta efemèride s'han recollit les experiències dels presidents, que, durant aquestes tres dècades, han estat la cara visible de l'entitat, i de Pere Baltà, que des del Servei de Promoció Cultural va impulsar el Tercer Congrés d'Ateneus, que portaria a la fundació de la Federació. El resultat és un document audiovisual que reconstrueix la història de com la Federació va anar prenent forma i de com s'ha transformat i ha crescut en funció de les necessitats de les entitats de base.

ELS ORÍGENS

La represa de la democràcia va posar de manifest que arreu del territori català existia un teixit format per més de 400 ateneus i entitats associatives culturals sense ànim de lucre amb una llarga història i trajectòria. El canvi de paradigma en l'àmbit social i polític que es produeix a principis dels anys vuitanta fa que de les mateixes entitats sorgeixi la inquietud i la necessitat d'estrènyer vincles per treballar plegats, defensar-se i debatre quin hauria de ser el paper dels ateneus a partir d'aquell moment.

Aquesta inquietud és l'embrió que donarà lloc, el 1983, a la Federació d'Ateneus de Catalunya.

DEFENSAR L'AUTONOMIA DE LES ENTITATS

L'any 1982 a Martorell es constituïa el Secretariat Coordinador d'Entitats Culturals i Recreatives del Baix Llobregat, que aglutinava un conjunt d'entitats –entre elles el Progrés de Martorell, l'Ateneu

Sant Feliuenc, el Patronat de Cornellà i entitats de Molins de Rei– per reivindicar la seva autonomia respecte a les administracions. «Des de les entitats teníem la sensació que els ateneus podíem acabar sent instruments al servei de les admi-

nistracions i els partits polítics i volíem protegir-nos», explica **Francesc Puertas**, en aquells moments president del Progrés de Martorell i que, poc temps després, acabaria convertint-se en el primer president de la Federació d'Ateneus.



El Centre de Lectura de Reus va ser la seu del Tercer Congrés d'Ateneus l'any 1983.

Aquestes entitats del Baix Llobregat que formaven part del Secretariat van posar-se en contacte amb en **Pere Baltà**, llavors director del Servei de Promoció Cultural. «En Baltà, que va ser un home molt receptiu, ens va traslladar la proposta de convocar un congrés d'ateneus que s'havia proposat des del Centre de Lectura de Reus i des del mateix Departament de Cultura, i nosaltres vam ser qui vam proposar d'aprofitar l'avinentesa per crear una Federació per tal d'agrupar, no només les entitats del Baix Llobregat, sinó les de tot Catalunya.»

Des de la Generalitat eren molt conscients que feia més de setanta anys que no es convocava un congrés d'ateneus, el darrer havia tingut lloc el 1912 a Vilanova i la Geltrú, i el fet que la proposta sorgís de les entitats de base «donava legitimitat a la convocatòria», explica **Pere Baltà**. Així doncs, des del Servei de Promoció Cultural es va fer arribar la convocatòria a totes les

entitats «amb característiques semblants a les que formàvem el Secretariat Coordinador, i el Centre de Lectura de Reus es va convertir en la seu del Tercer Congrés d'Ateneus l'any 1983».

TOTS SOM ATENEUS

Durant el Tercer Congrés d'Ateneus es va constituir una comissió encarregada de redactar els estatuts de la futura Federació, i en **Francesc Puertas** en va ser nomenat president. Aquesta comissió es reunia amb freqüència per tal de pactar, un a un, els punts dels estatuts i «un dels punts de controvèrsia va ser aconseguir trobar una paraula que identifiqués totes les entitats».

Dins del moviment existien, i segueixen existint, més de vint denominacions diferents per a les associacions: casinos, casals, patronats, germandats, lluïsos, círcols, centres, cercles, fonents, orfeons, associacions, clubs, agrupacions, fraternitats, cases, lires, societats, amics, joventuts, unions i ateneus. Noms diferents, però tots ells amb unes característiques i uns objectius comuns o molt similars: espais de cohesió social, d'integració i interrelació, centres de caràcter democràtic, al servei de la difusió de la cultura popular i tradicional, generadors de debat i innovadors.

Per aquest motiu el terme ateneu, procedent del nom Atenea, deessa de la cultura, era segons **Pere-Joan Pujol** «la paraula que identificava i definia perfectament allò que som». El dia de la cloenda del Tercer Congrés van presentar-se els Estatuts i aquests es van aprovar per unanimitat; es constituïa així la fundació de la Federació d'Ateneus de Catalunya el novembre de 1983.



Imatge del Tercer Congrés d'Ateneus que va tenir lloc a Reus.

Els presidents

Francesc Puertas, president fundador (1983-1985)

Josep Montalat (†) (1985-1993)

Francesc Melià (1993-2001)

Albert Pinyol (2001-2003)

Pere-Joan Pujol (2003-2011)

Salvador Casals (2011-)



Drets: Pere-Joan Pujol, Salvador Casals i Francesc Melià.
Asseguts: Francesc Puertas, Albert Pinyol i Pere Baltà.

OBJECTIUS FUNDACIONALS

«El que definia la Federació en aquell moment era la unió de molta gent sota el paraigües de l'ateneisme amb intenció d'escenificar la seva força», explica **Francesc Puertas**. Així doncs, aquesta necessitat d'unir esforços per presentar-se com a moviment fort davant les administracions i defensar els interessos comuns de les entitats culturals va ser el principal objectiu durant els primers anys de vida de la FAC. Però per aconseguir la cohesió del moviment era necessari establir comunicació entre les entitats: «Sempre diem que Catalunya és un país petit, però per a segons que és massa gran, i en aquell moment la relació entre els diferents ateneus era pràcticament inexistent», tal com explica **Albert Pinyol**.

La defensa dels interessos i la intercomunicació entre les entitats per tal de treballar plegades portava inevitablement a la necessitat de recuperar i difondre la importància del moviment ateneístic. Segons **Francesc Melià** «els ateneus hem estat el punt de referència cultural de la majoria de pobles i ciutats del nostre país» i en els primers anys de la fundació de la FAC calia posar en valor tota aquesta força i la història del moviment.

Paral·lelament, es perfilava una altra inquietud que es va anar fent forta a mesura que passaven els anys, «la necessitat de sumar forces per obtenir serveis i millores en el funcionament i la gestió de les entitats», tal com explica Pere-Joan Pujol. Treballar conjuntament permetia obtenir rebaixes en els costos d'alguns serveis, com per exemple el servei jurídic i el servei comptable.

ELS REPTES

La Federació es trobava amb el repte d'unificar un col·lectiu que durant molt anys havia treballat des de les realitats locals i de forma individual, però amb uns valors, uns objectius i unes problemàtiques comuns. En les primeres eleccions va sortir escollit **Francesc Puertas**, que va encapçalar durant dos anys més la FAC.

«El primer que vam fer va ser dotar-nos d'una seu, que estava situada a la Gran Via, i dotar la Federació d'infraestructura, legalitzar els Estatuts, posar en marxa les primeres activitats i donar a conèixer i fer arribar a totes les entitats de Catalunya la voluntat de donar aixopluc a tothom i defensar els interessos comuns», segons Puertas. Però el gran repte era donar a conèixer la realitat dels ateneus, ja que a principis dels vuitanta el desconeixement

- 1983 - Tercer Congrés d'Ateneu a Reus – Fundació de la Federació d'Ateneus de Catalunya
- 1989 - Primera edició dels Premis Ateneus
- 1993 - Quart Congrés d'Ateneus
- 1994 - celebrat arreu del territori
- 2008 - Cinquè Congrés d'Ateneus
- 2009 - celebrat arreu del territori
- 2008 - 25è aniversari de la Federació
- 2012 - Inauguració de l'exposició «Catalunya, terra d'ateneus»
- 2013 - La FAC és declarada entitat d'utilitat pública
- 30è aniversari de la FAC

del moviment era molt gran, fins i tot entre les pròpies entitats. «Era clar que el moviment era molt heterogeni i per això vam buscar solucionar els problemes comuns.»

Els objectius i els reptes de la Federació han anat evolucionant i s'han anat adaptant a la realitat del moment per seguir donant resposta a les necessitats de les entitats. Però tot i comptar amb trenta anys d'experiència i de trajectòria,

Salvador Casals, president actual de la FAC, explica que un dels objectius principals continua sent «defensar les necessitats i els interessos del col·lectiu, donar difusió a la tasca de les entitats, per saber on som, què volem, cap a on anem, i fer que l'Administració ens tingui ben presents. Des de la Federació hem de seguir al servei dels nostres associats de forma individual donant resposta a les seves necessitats concretes amb el suport de tot el col·lectiu.»

En trenta anys, la Federació ha comptat amb sis presidents que han encapçalat projectes de continuïtat i canvi fent possible, amb la seva implicació i el suport de les seves juntes directives, que 30 anys després la FAC compti amb gairebé 160 entitats federades d'arreu del territori i sigui un organisme de referència dins del món associatiu. La Federació vol agrair la seva tasca i el seu esforç i fer una menció especial a en *Pitu*, Josep Montalat, traspassat el 1995.



El repte dels ateneus

El món ateneístic s'enfronta al desafiament de conservar el seu patrimoni arquitectònic en un context de crisi econòmica i social en què aconseguir finançament i accedir a les ajudes públiques és cada vegada més difícil.

Durant molts anys l'ateneu ha estat el centre cultural de referència de la majoria de pobles i ciutats de Catalunya. S'han convertit en estructures imprescindibles per poder entendre la cultura i la societat del país i entre les seves parets s'hi ha mantingut viva la tradició i la llengua catalanes. Els primers ateneus van aparèixer fa gairebé dos-cents anys, i alguns dels seus edificis, que han perdurat al llarg del temps, són ara testimonis de la història convertits en autèntiques joies de l'arquitectura.

L'ateneu català tipus és un edifici amb, principalment, dos espais nuclears. Un dels espais és el centre de la vida social dins de l'ateneu, normalment equival al **bar, el cafè o el casino**, on els socis es reunien, i encara avui s'hi reuneixen, per passar el seu temps de lleure dins de l'entitat; l'altre espai és on tenen lloc els actes formals de l'ateneu i que correspon a la **sala d'actes o el teatre**, on s'hi celebren les assemblees i s'acullen els grans esdeveniments.

El pas dels anys, en alguns casos dels segles, ha fet que arribessin fins avui dia edificis

de gran importància arquitectònica, però alhora el temps no ha passat en va i també ha fet estralls en les seves estructures, convertint aquests edificis en un dels valors més importants de les entitats, però a la vegada en el seu major mal de cap.

EL VALOR ARQUITECTÒNIC

El gruix dels ateneus catalans, els que van aparèixer entre principis del segle XX i la dècada dels trenta, s'inscriu en dos grans estils molt propis del nostre país, el modernisme i el noucentisme. La raó per la qual aquestes dues corrents artístiques



Obres del teatre de la Societat Sant Telm de Corbera de Llobregat

«Els edificis són en un dels valors més importants de les entitats, però a la vegada en el seu major mal de cap.»

són les que predominen en el panorama ateneístic és per una qüestió de «coincidència cronològica», tal com explica Ivan Alcázar, arquitecte i expert en teatres, ja que el punt àlgid de la construcció dels ateneus es va produir paral·lelament a l'època de màxima esplendor d'aquests dos estils. Ambdues tendències estan íntimament relacionades amb el catalanisme i la burgesia catalana, però hem de recordar que la majoria d'ateneus catalans es caracteritzaven per ser interclassistes. Els edificis es construïen mitjançant el treball conjunt i les aportacions dels socis, edificacions que encara avui són la seu de moltes entitats culturals i ateneus.

Ivan Alcázar ens posa alguns exemples de noms propis d'arquitectes de l'època que van participar en el disseny i la construcció d'aquests edificis. «Alguns casos interessants són Rafael Masó, que va projectar i construir als anys vint del segle xx

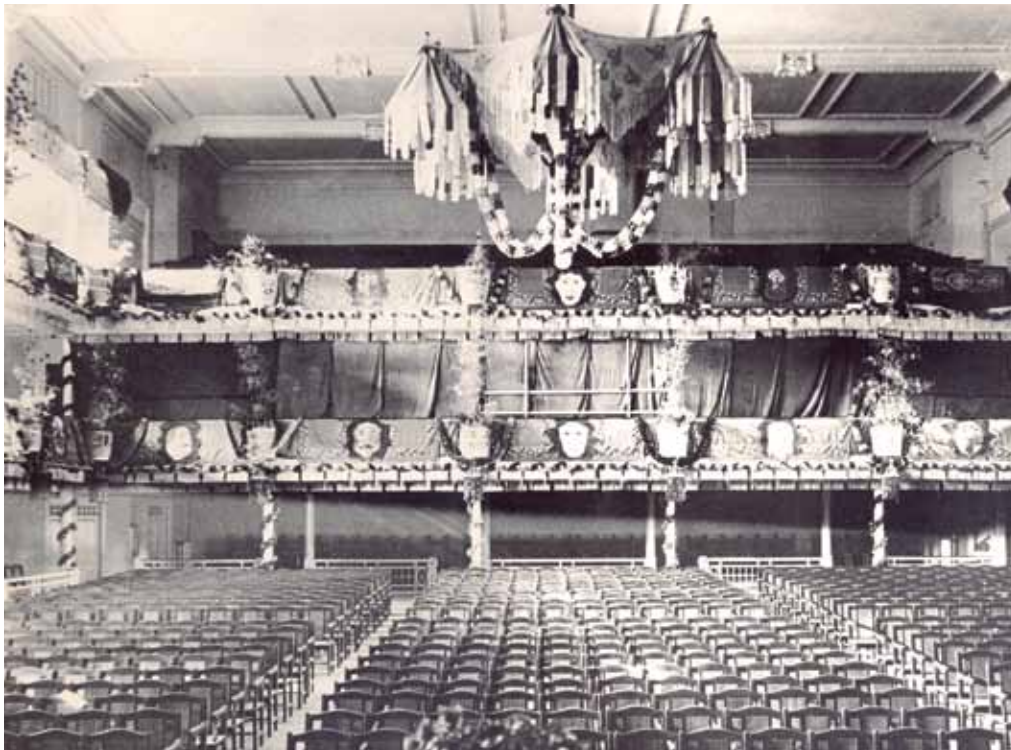
la cooperativa de Canet, que després seria l'Odèon. Miquel Utrillo, autor del Palau Maricel de Sitges i El Retiro de Sitges, i Andreu Audet, arquitecte de La Principal de Vilafranca, avui conegut com El Casal.» També destaquen Josep Bori i Gensana, arquitecte barceloní autor del Casino Menestral de Figueres, i Francesc Berenguer i Mestres, deixeble de Gaudí, que va ser l'autor del Centre Moral de Gràcia.

Sobre la manera com es pot comptabilitzar aquest patrimoni arquitectònic hi ha divergències, i l'únic que és segur és que no hi ha una fórmula matemàtica que en determini el valor. «Un criteri possible seria el de valorar elements constructius i decoratius que s'hagin conservat i siguin propis de l'època de la construcció. Pel que fa a les sales de teatre, altres criteris possibles poden ser l'originalitat de l'estil o la mida de la platea i l'escenari», segons l'arquitecte Ivan Alcázar.

Un altre arquitecte, Antoni Ramon, considera que no es pot entendre aquest valor arquitectònic de forma aïllada: «El valor arquitectònic dels edificis és relatiu, cal posar-lo en relació amb altres valors, com per exemple urbans, socials o històrics». Sobre els valors històrics i socials dels ateneus també en parla Ivan Alcázar, alhora que reivindica els espais teatrals com a element vertebrador de molts ateneus catalans: «Quan les institucions tenien funcions merament administratives, les entitats tenien un paper primordial pel que fa a la cultura i l'entreteniment, i per aquest motiu és tan habitual trobar sales de teatre en els nostres ateneus».

MANTENIR EL PATRIMONI

Antoni Ramon i Ivan Alcázar coincideixen en una cosa: aquest enorme valor arquitectònic en molts casos supera la capacitat de les entitats. Aquest és el repte que han d'afrontar molts ateneus catalans



Imatge de la Sala Gran del Casal La Principal de Vilafranca del Penedès.

actualment, sobretot aquells que tenen un patrimoni arquitectònic que no es correspon amb el volum del seu capital social, cosa que fa molt difícil mantenir i adequar la seva seu. Parlem sobretot del 30 % dels ateneus catalans que tenen menys de 200 socis, i que per tant tenen uns ingressos més petits de les quotes dels associats. «Desgraciadament els ingressos

per les quotes dels socis no són suficients per afrontar les grans reformes», explica Anton Pàmies, arquitecte i exvicepresident del Centre de Lectura de Reus. «Per aquest motiu és de vital importància captar subvencions importants i periòdiques de l'Ajuntament, la Diputació i la Generalitat. I ara més recentment també de l'Estat.»

Però més enllà de les quotes i dels ajuts i subvencions de les administracions, hi ha altres possibilitats de finançament? Gal·la Cortadellas és economista i assenyala diferents mecanismes a través dels quals els ateneus poden tenir accés a liquiditat. Una de les principals és el **mecenatge**. «Igual que les associacions intenten captar socis, també han d'intentar aconseguir cridar l'atenció d'empreses o filantrops locals que s'impliquin en la causa i aconseguir que facin alguna aportació econòmica dins de les seves possibilitats.»

Aquestes donacions poden anar en benefici de les dues parts, ja que molt sovint els interessos dels ateneus coincideixen amb els interessos particulars. Gal·la Cortadellas també apunta que, en algunes ocasions, els ateneus han de tenir una mentalitat de «negoci» i d'«inversió i rendiment». Això vol dir que han d'intentar treure el màxim profit dels seus espais i sales, que en molts casos estan infrautilitzats, per poder aconseguir un benefici econòmic com més alt millor. D'aquesta manera, per exemple, una sala que l'entitat només utilitza els caps de setmana pot ser una font d'ingressos els dies laborables mitjançant algun conveni amb l'administració local o fins i tot llogant-la a empreses privades.

Per aquest motiu, una despesa en la restauració i adequació d'una sala amb possibilitats no és gastar uns diners a fons perdut, sinó que pot ser una inversió profitosa.

MECENATGE I DESGRAVACIONS FISCALS

Les desgravacions fiscals per mecenatge poden ser un gran atractiu dels ateneus per intentar atraure diners procedents de particulars. Des de l'any 2002 la Llei 49/2002 és la que fixa els criteris per poder acollir-se a aquestes exempcions fiscals. Cal tenir en compte, però, que no totes les donacions són susceptibles de beneficiar-se d'aquestes desgravacions. Tot depèn de les característiques i el reconeixement per part de les administracions de l'ateneu que rep la donació en qüestió. En Roger Santiago, assessor en matèria comptable i fiscal de la Federació d'Ateneus, ens explica els tres casos més habituals on la desgravació sí és possible.

El primer cas, i l'únic que permet a les persones jurídiques (empreses) accedir a les deduccions, és el de les donacions a entitats declarades d'Utilitat Pública. En aquest cas, la desgravació pot arribar al 25 % de la quantitat aportada si es tracta d'una persona física i fins a un 35 % en el cas de les persones jurídiques. En els altres dos casos només les persones físiques es poden acollir a les deduccions, i aquesta va lligada als estatuts dels ateneus i al reconeixement de les administracions. D'aquesta manera, un particular es pot arribar a desgravar el 15 % de l'import de la seva donació si l'entitat que la rep forma part del Cens d'Entitats de Foment de la Llengua Catalana o del Cens d'Entitats Mediambientals. En tots dos casos, el requisit principal és que en els estatuts de l'ateneu s'especifiquin aquestes condicions.

Davant aquest panorama legislatiu, és evident que els ateneus amb aquest reconeixement per part de les administracions tindran un avantatge competitiu enfront de la resta a l'hora d'intentar captar dona-



Façana del Centre Moral de Gràcia d'estil modernista.

tius. Per aquest motiu pot ser interessant per a alguns ateneus valorar la possibilitat de demanar aquests reconeixements.

PERSPECTIVES DE FUTUR

Tornar als orígens. Aquesta és una de les claus que els ateneus han de considerar per tal de mantenir el seu patrimoni. El factor voluntariat és un tret característic dels ateneus que ha jugat i ha de seguir jugant un paper fonamental en la seva conservació. «De la mateixa manera que hi ha voluntaris que coordinen i dirigeixen activitats de forma desinteressada, també tindran molt guanyat aquells ateneus amb persones que s'ocupin del manteniment de forma altruista», destaca Gal·la Cortadellas.

També serà fonamental que els ateneus sàpiguen treure un rendiment econòmic,

tan alt com sigui possible, a les seves sales, a més de buscar acords amb els ajuntaments. Els ateneus han d'intentar anivellar la balança de la sostenibilitat i de l'auto-suficiència, però les administracions no poden eludir les seves responsabilitats sobre un llegat que és de tots. En aquest sentit, Anton Pàmies explica que «en els darrers anys les ajudes a les entitats, en aquest cas el Centre de Reus, s'han vist molt reduïdes, i això fa que el teixit associatiu se'n ressenti».

Els arquitectes Antoni Ramon i Ivan Alcázar també mostren la seva preocupació davant les minvants partides en els pressupostos dels ateneus destinades al manteniment del patrimoni. «Caldrà buscar solucions des dels estaments públics, via subvencions, o dels privats, via mece-

natge. Si no les troben, poden caure en la infrautilització, i fins i tot el tancament.»

Com sempre, és complicat preveure el futur a llarg termini, però tal com explica la Gal·la, per tal que els ateneus prosperin i puguin mantenir el seu patrimoni «les entitats s'han de fer una descripció exacta de la seva situació. És a dir, quin edifici tinc, què tinc al meu voltant, de quins recursos humans i econòmics dispo, i a partir d'aquí potenciar al màxim els punts forts de cada ateneu». És important marcar-se un full de ruta, elaborar un projecte, per tal de poder dir en quin punt es troba cada entitat i quina direcció s'ha de prendre per seguir endavant i fer perdurar aquest gran patrimoni arquitectònic dels ateneus a través dels segles.

Guillem Tàpia, estudiant de periodisme.

publicitat

ràdio FLAIXBAC

**QUÈ?
QUI?
COM?
QUAN?
ON?**

tiquet rambles
Palau de la Virreina
La Rambla 99
de 10h a 20.30h
7 dies a la setmana

Tot el que vols saber sobre la cultura de Barcelona

bcn.cat/tiquetrambles

Ajuntament de Barcelona



Jaume Ciurana: regidor de Cultura i cinquè tinent d'alcalde de l'Ajuntament de Barcelona.

«Els ateneus fan que el ciutadà sigui el protagonista de la cultura»

L'Ajuntament de Barcelona va posar en marxa l'any 2012 un programa d'ajuts per rehabilitar teatres d'entitats privades sense ànim de lucre. En aquesta primera convocatòria se'n van beneficiar 4 entitats membres de la Federació d'Ateneus, que actualment estan duent a terme aquestes reformes: Lluïsos d'Horta, Lluïsos de Gràcia, el Centre Cultural Sant Vicenç de Sarrià i el Centre Moral de Gràcia. En Jaume Ciurana, gran coneixedor del món associatiu cultural, parla de l'aposta feta per l'Ajuntament per rehabilitar els teatres d'entitats.

«L'actitud de renovar-se i de ser valent des de les entitats té un gran valor.»

En quin moment, des de l'Ajuntament de Barcelona, es decideix de posar en marxa la línia d'ajuts per rehabilitar teatres d'ateneus?

Aquest és un programa que va començar l'any 2012, ja que des de l'Ajuntament s'havia detectat aquest dèficit que tenia la ciutat de Barcelona quant a equipaments. Moltes vegades es comet l'error de parlar dels equipaments de l'ajuntament sense tenir en compte els equipaments de la ciutat, com per exemple tots els equipaments culturals de les entitats sense ànim de lucre i organitzacions com ara els ateneus. Ens va semblar que valia la pena fer un esforç continuat en el temps perquè aquestes entitats puguin disposar d'una sèrie d'infraestructures adaptades a les normatives de seguretat.

És obvi que, si els espais estan ben adequats i en condicions, seran més atractius per fer que la gent del barri hi participi.

Per què es decideix fer aquesta inversió en l'actual context econòmic?

En un moment de crisi en què hi ha molt risc de trencament de la cohesió social, hi ha un cert risc que molta gent no tingui accés a la cultura. Per tant no podem renunciar a la cultura i a aquest esperit vital. Moltes vegades dic que la gent que fa teatre en aquests centres no viuen del teatre sinó pel teatre. I aquestes emocions són les que ens fan viure, les que ens fan tirar endavant, i s'han de preservar. Les hem de fer créixer.

Des de la FAC creiem que aquesta ajuda que s'està donant a les entitats hauria de ser un referent per a altres ajuntaments i administracions.

Fa de mal dir perquè cada ajuntament sap quines són les seves prioritats i les seves necessitats. L'Ajuntament de Barcelona té una potència i una capacitat que molts altres ajuntaments malauradament no tenen, però ens oferim a explicar la iniciativa i la naturalesa d'aquesta acció.

Explica'ns-la.

Bé, és una iniciativa pensada per assegurar les condicions de seguretat i accessibilitat als edificis que permeti a les entitats obtenir la llicència d'activitat i

adaptar-se a les normatives actuals. I per un altre costat entenem que és una manera de consolidar aquestes entitats i permetre a les persones que hi són al capdavant de concentrar-se en l'activitat i no en l'estructura. Si aconseguim que les condicions i la feina dels voluntaris millori, ja ens donem per satisfets.

La Diputació de Barcelona va demanar un estudi d'equipaments per calcular la inversió necessària per adequar els edificis de les entitats.

La Diputació el que fa és donar finançament als ajuntaments i no directament a les entitats. Per aquest motiu s'havien intentat de fer línies d'ajuts per finançar les entitats a través dels consistoris municipals. Però la realitat és molt diferent en cada municipi, ja que moltes vegades entre els ateneus i els ajuntaments ja existien acords de col·laboració.

En el cas de Barcelona això no és així. Per tant, ens va semblar interessant obrir aquesta via d'ajut, a la qual volem donar continuïtat.

En un principi es va acordar prolongar aquesta ajuda durant tres anys més.

Des de l'Ajuntament no s'ha limitat aquesta ajuda a un temps determinat. El primer any que es va posar en marxa vam decidir destinar-hi un milió d'euros, que finalment va ser un milió cent cinquanta mil, perquè vam considerar interessant, precisament, acabar algunes de les coses que s'havien començat. Per a aquest 2013 hi ha previst també destinar-hi un milió d'euros, que variarà en funció de les necessitats dels ateneus i de la capacitat econòmica de l'Ajuntament. El nostre compromís de continuar amb l'ajut és fins a les eleccions municipals, que estan previstes per al 2015; més enllà dependrà del nou govern que es conformi.

Quins són els criteris per acollir-se a aquesta subvenció?

Primer, que siguin entitats sense ànim de lucre. També que estiguin arrelades al barri o la ciutat, que les obres tinguin com a objectiu fer possible l'obtenció de la llicència d'activitat. No podem donar ajuts a entitats que un cop duta a terme la intervenció no restin en condicions d'obtenir la llicència d'activitat.

I el quart criteri que valorem, i molt important, és l'esforç que fa l'entitat.

La normativa exigeix que l'ajut pot subvencionar com a màxim el 60 % del total de les obres. En la primera convocatòria, de mitjana s'ha subvencionat un 55 % a les quatre entitats a les quals s'ha concedit l'ajut. Entenem que és una forma de corresponsabilitat. Perquè hem de ser conscients que els diners de l'Ajuntament, no és que siguin de l'Ajuntament, sinó que són de tots. I això ha de quedar molt clar al socis i a les juntes.

Com veieu des de l'Ajuntament l'estat actual del moviment ateneístic a Barcelona?

Des de l'Ajuntament, ho valorem molt, perquè conei-



xem la feina de base que s'està fent. I també valorem molt positivament aquest lliurar-se a una causa col·lectiva, ja que una de les característiques de la societat contemporània és un creixent individualisme, i totes aquelles actituds que afavoreixin la consecució d'objectius col·lectius en l'àmbit cultural o social són molt benvingudes, i més avui dia en què la cohesió social està en risc.

Recentment s'observa una tendència des de l'administració a tenir més en compte els ateneus.

Veure els ateneus amb mentalitat de competència crec que seria un error polític i ciutadà molt gros. Aquí tots, cadascú des de la seva trinxera, trebalem per la cultura i, per tant, no té cap sentit fer la competència. És cert que a Barcelona, per les causes històriques que siguin, es va seguir una política de creació de centres cívics, que hi són i que existeixen i que ara no es poden tancar d'un dia per l'altre, com si diguéssim. I això pot haver anat en detriment de promocionar altres tipus d'entitats.

Nosaltres el que volem és, d'una banda donar coherència a la xarxa local de centres cívics, i de l'altra evitar que facin la competència a altres tipus d'entitats, perquè crec que seria un error veure'ls com a competidors. Al contrari, crec que són cooperadors necessaris per al bon funcionament cultural de la ciutat.

Cooperació mútua, per exemple?

El que hem d'intentar és que hi hagi una coherència. Que un ajuntament compti amb una extensa xarxa d'equipaments distribuïts per tota la ciutat és bo com a concepte, perquè és una manera d'arribar a la ciutadania, però no té sentit que ens fem la competència amb entitats com els ateneus.

Això no és fàcil de canviar, perquè hi ha inèrcies de molts anys, però el que s'ha d'evitar és que les activitats que s'hi organitzin es trepitgin. Però la gent també ha d'assumir que els canvis polítics són lents, i fins que no es traslladen a la ciutadania i a la societat es triga, i les inèrcies moltes vegades costen de canviar.

Però hem de saber desmentir aquesta inèrcia i canviar-la. Els que ens dediquem a la política moltes vegades la feina que tenim és la de desmentir la inèrcia.

Amb iniciatives com la subvenció d'un milió d'euros per rehabilitar teatres s'intenta trencar amb aquesta inèrcia?

És evident que aquest milió d'euros l'estem deixant de posar en algun lloc per prioritzar aquest sector. Al cap i a la fi, governar és prioritzar i l'administració és com una gran cua de demandes, i la nostra feina és prendre decisions en funció d'unes prioritats que interpretem com a necessàries. I en aquest cas ha estat una acció de prioritzar unes inversions en uns llocs en comptes d'altres.

«Admiro profundament que hi hagi grups de gent i responsables de junta que s'hagin decidit a arriscar i tirar endavant.»

Tot i la crisi els ateneus segueixen obrint les portes, i des de la FAC s'està impulsant el projecte Tots hi tenim lloc! per promocionar beques per a socis de les entitats.

Sempre dic que la crisi porta moltíssimes coses negatives, però intento veure-hi una part positiva, i crec que estem tornant als conceptes que precisament van fer néixer aquest tipus d'entitats: la cooperació, com les societats d'ajuda mútua. Iniciatives que van sorgint espontàniament, a vegades vinculades a entitats des dels bancs del temps... Ajuntar-se per fer alguna cosa que valgui la pena, no per mi, sinó pel del costat... Crec que amb la crisi s'està recuperant aquesta manera de fer.

Tornar als orígens i seguir programant més enllà del lucre...

Estem arribant al final d'un camí on hi havia una cultura de primera i una cultura de segona. I jo crec que això està canviant, perquè moltes vegades només es miraven les polítiques culturals en funció del consum cultural i no es feia res o es feia molt menys per tal que el ciutadà es sentís protagonista de la cultura. I els ateneus el que fan és que el ciutadà sigui el protagonista de la cultura.

Probablement hi ha molta més gent disposada a fer teatre amateur que no pas gent disposada a veure'l. Però és molt més important que hi hagi gent disposada a fer-ne per omplir precisament un altra vessant: la de la realització personal.

Com veus el futur del moviment associatiu i ateneístic?

En general jo el veig molt bé. Però després de conèixer moltes de les persones que en formen part, encara el veig més fort.

Des d'un punt de vista conceptual, la societat va cap aquí i cada vegada l'administració podrà arribar a menys llocs, és evident.

Que hi hagi entitats sense ànim de lucre que reuneixi ciutadans de base per fer i gaudir de la cultura és un línia que es consolidarà. Moltes vegades la globalització o l'estandardització de la cultura han fet que perdem la nostra capacitat d'interpretar el món segons la nostra identitat. I els ateneus ens ajuden a no oblidar-nos d'això.

Steiner diu que un parallamps ha d'estar sempre agafat a terra. I la vocació de fer cultura des dels pobles i les ciutats, vinculats a la realitat del nostre entorn, és una cosa que en pocs llocs es pot veure i pocs països poden presumir de tenir la xarxa d'entitats culturals que tenim nosaltres. Si no, correm el risc de convertir-nos en una cultura franquiciada. Si Barcelona fos una ciutat en què, culturalment, poguessis trobar-hi el mateix que a París, Londres o Buenos Aires, no tindria massa gràcia. El fet interessant és que puguem interpretar i fer les nostres aportacions als grans debats contemporanis de les idees des de la nostra realitat.

I si no se'ns cauen els edificis a sobre, millor!

S'ha de tenir en compte una cosa: les entitats que tenen 100, 120 o 150 anys d'història segur que han passat èpoques en què han tingut més socis i èpoques en que n'han tingut menys, èpoques en què l'administració els ha ajudat més i èpoques en què els ha ajudat menys.

Han anat lluitant i moltes d'elles se n'han sortit. I jo sóc optimista perquè hi ha un neguit i una base que està consolidada.

Dependrà de la capacitat dels ateneus de connectar amb la societat i el neguit dels ciutadans. Els interessos de la gent han canviat i, si les entitats es saben adaptar a aquests canvis, els anirà bé.



PREMIS ATENEUS 2013

La Federació d'Ateneus convoca la vint-i-quatrena edició dels Premis Ateneus i la sisena edició del Premi Jove, proposa! Podeu trobar les noves bases al web www.ateneus.cat

Amb motiu del trentè aniversari de la Federació d'Ateneus de Catalunya, enguany l'acte de lliurament dels premis tindrà lloc al Parlament de Catalunya, on també es nomenarà un Ambaixador dels Ateneus per al 2014, que substituirà Màrius Serra.



TROBADA D'ENTITATS A SANT JUST DESVERN

La Federació d'Ateneus va organitzar una trobada d'entitats a Sant Just Desvern amb el títol «Continuem construint el futur». Durant el matí va tenir lloc una sessió participativa per tal de perfilar la missió, la visió, els valors i les estratègies de la Federació d'Ateneus des del punt de vista de la FAC, conclusions que serviran per elaborar el nou pla estratègic de la Federació. A continuació es va presentar, per primera vegada, l'Anuari de la FAC, un recull quantitatiu sobre els ateneus federats. Durant la tarda es va organitzar un *marketplace* amb diferents empreses en conveni amb la FAC i proveïdors de serveis. I finalment, Pep Montes, periodista i gestor cultural, exgerent de l'Ateneu Barcelonès i molt vinculat al moviment ateneístic, va protagonitzar una xerrada didàctica titulada «5 claus per a l'èxit del nostre projecte cultural». Al web de la FAC es pot veure el vídeo resum de la xerrada.



TURISME ATENEÍSTIC A MADRID

Representants de sis ateneus catalans acompanyats pel president de la Federació d'Ateneus de Catalunya, Salvador Casals, i del president de la Federació de Ateneos de Andalucía, Luciano González, van participar en la sortida de Turisme Ateneístic a Madrid. Es van visitar el Casino de Madrid, l'Ateneo Científico, Artístico y Literario de Madrid, l'Asociación Cultural Zayas i l'Asociación Recreativa La Inseparable de Pozuelo de Alarcón.

Aquesta visita va permetre un intercanvi d'experiències i opinions sobre els moviments associatius i les entitats culturals sense ànim de lucre. El projecte de Turisme Ateneístic va començar el 2012 i ha visitat el País Valencià, Andalusia i Madrid. La següent visita està programada per a Astúries i Cantàbria durant els dies 4, 5 i 6 d'octubre de 2013.

DECLARACIÓ D'UTILITAT PÚBLICA FAC

La FAC ha estat declarada entitat d'utilitat pública segons la resolució JUS/675/2013. Amb aquesta distinció es reconeix la tasca que fa la FAC, més enllà de beneficiar les pròpies entitats federades, per aconseguir objectius d'interès general.

Aquesta menció permet a la Federació la possibilitat de gaudir d'exempcions fiscals i beneficis econòmics.



ITINERÀNCIA EXPOSICIÓ «CATALUNYA, TERRA D'ATENEUS»

L'any 2012 la Federació d'Ateneus va inaugurar l'exposició sobre ateneisme «Catalunya, terra d'ateneus». Després d'estar exposada al Museu d'Història de Catalunya durant 2 mesos, durant els quals la van visitar més de 7.000 persones, ha començat una itinerància per diferents entitats de Catalunya. S'ha pogut veure a Arenys de Munt, a Gandesa i a Caldes de Montbui.

Totes les entitats, administracions o associacions, federades o no, que estiguin interessades en acollir l'exposició poden posar-se en contacte amb la Federació d'Ateneus.



TROBADA D'ATENEÏSTES A GRANADA

Representants de la Federació d'Ateneus de Catalunya van assistir al **IV Encuentro de Ateneïstas de Andalucía**, que es va celebrar el 27 d'abril a Granada. Entre les activitats programades, l'Ateneo Andaluz de Dos Hermanas va organitzar una visita a l'Alhambra de nit, i es van dur a terme una conferència i el lliurament dels títols Ateneïsta de Honor als cantants Miguel Ríos i al desaparegut Enrique Morente.

Amb aquesta activitat es segueixen estrenyent llaços entre la Federació d'Ateneu de Catalunya i la Federación de Ateneos de Andalucía, agermanades l'any 2012.



ASSEMBLEA GENERAL DE SOCIS

L'Assemblea General de Socis del 2013 es va celebrar al Centre Moral d'Arenys de Munt coincidint amb la celebració del centenari de l'entitat. Es van aprovar, entre altres punts: el nou projecte de la FAC per al 2013 –que inclou la redacció del **Llibre dels ateneus**–, la itinerància de l'exposició «Catalunya, terra d'ateneus», donar continuïtat als serveis oferts als federats, impulsar el Turisme Ateneïstic, la celebració del trentè aniversari de la Federació i no variar les quotes de soci de l'any anterior.

A causa de la inquietud dels assistents es va demanar a la Federació un posicionament consensuat sobre **el dret a decidir**. Per aquest motiu es va votar i aprovar donar suport a les iniciatives que, des de les entitats promotores, es duguin a terme per tal d'aconseguir en un futur el dret a decidir.



ESPAI A: SEGONA TEMPORADA

La segona temporada de l'Espai A, la Xarxa d'Arts Escèniques Amateurs de Catalunya, va acabar el 26 de maig a l'Ateneu de Sant Just Desvern. El cicle, que va començar l'octubre de 2012, ha tancat amb un augment de participació, tant pel que fa al nombre d'espectacles presentats com del públic assistent. La valoració per part dels grups participants ha estat molt positiva, ja que consideren que aquesta és una bona plataforma d'exhibició. En total hi han participat 16 ateneus federats de 15 municipis diferents distribuïts per Catalunya.



PAULA JORNET, actriu

«La Unió Santcugatencs és com la meua segona casa»

Paula Jornet (Sant Cugat, 1997) es defineix al seu perfil de twitter (@paulajornet) com a actriu, cantant i escriptora de cançons. Va començar a actuar a la Unió Santcugatencs amb només 6 anys i des que va fer els 12 la podem veure cada tarda a *La Riera* de TV3.

Quan vas començar a fer teatre?

Vaig començar a fer teatre quan tenia 6 anys.

Quina relació tens amb la Unió Santcugatencs? Com vas arribar-hi?

Un dia els meus pares em van preguntar si m'agradaria fer teatre com a extraescolar, ja que em passava el dia fent el pallaso. Sense saber ben bé on em ficava vaig dir que sí i em van apuntar als Tallers de Teatre Sílvia Servan, que tenen lloc a la Unió Santcugatencs.

Continues fent teatre amateur a la Unió?

Sí! Fa 10 anys que sóc allà i no tinc pensat deixar-ho encara, és com la meua segona casa.

Com fas el salt cap a la televisió?

Precisament a la Unió Santcugatencs, un cop cada dos anys, ve un director de càsting a gravar alumnes per tenir-los als arxius de

TV3. Així, quan necessiten gent per a càstings o qualsevol cosa, busquen als arxius. Mitjançant els arxius de TV3 va ser com vaig aconseguir el càsting per a *La Riera*.

T'agradaria seguir en el món de la interpretació i dedicar-t'hi quan siguis gran?

Sí, definitivament. No sé segur si interpretant, això mai se sap. Però el que tinc clar és que d'una manera o d'una altra vull poder continuar explicant històries a la gent.

Quines diferències has notat en començar a treballar a la televisió respecte a fer teatre?

Són dues maneres de treballar completament diferents. A la televisió tot va molt de pressa, has de tenir en compte diferents aspectes que no tindries en compte en el teatre. En el teatre et sacrifiqués més pel personatge, és en directe i, per tant, la manera d'actuar o la força que has d'utilitzar és diferent que la que utilitzaries en un plató de televisió.

Els joves actors heu de compaginar els estudis amb la feina. Com t'ho fas?

Com he pogut. De moment he acabat l'ESO, no sempre ha estat un avantatge treballar. Treballava un dia a la setmana, per tant un dia a la setmana no anava a classe. Quan arribava a casa havia de trucar els companys perquè em diguessin el que havien fet aquell dia i els deures que teníem. Sort dels companys i dels professors que m'han ajudat molt. Més d'una vegada he

hagut de fer un examen dies abans o en hores de pati, perquè el dia de l'examen tenia rodatge i no hi podia assistir.

Tens algun actor o actriu a qui admiris?

No, crec que no. Un en concret no. Crec que el millor és intentar agafar allò bo de cada actor o actriu que t'agradi. Aprendre una mica de cada un.

T'has plantejat mai fer de monitora de teatre a la Unió?

Sí. De fet els professors que tinc i he tingut la majoria són exalumnes dels tallers, nens que eren com jo i els meus companys de teatre, que han crescut i han acabat donant classe o fent de monitors. I el més probable és que passi el mateix amb mi i amb la resta de companys i amics de la meua edat. Arribarà un dia que, per no marxar de la Unió, ens quedarem com a professors.

A més a més d'actuar a La Riera, tens algun altre projecte entre mans?

De moment no tinc cap altre projecte de feina, però mai se sap.

Teatre, cinema o televisió? Si haguessis d'escollir...

Teatre! Tot i que no he fet cinema encara. La sensació de satisfacció que et dona acabar un projecte en què has treballat tant, l'energia que reps quan t'aplaudeixen, poder actuar i explicar històries, com deia abans, el públic i la màgia que envolta els teatres... Per mi és especial i no crec que res ho pugui superar.