



MARTÍ FERRER

President del Moviment Coral Català des de l'any 2011

**«L'associacionisme cultural
és una escola de formació
i d'integració»**

4

Martí Ferrer
«L'associacionisme
cultural és una
escola de formació i
d'integració»



9

L'editorial



És normal
voler
un país
normal.

10

Els ateneus,
peça clau
d'un país normal

12

Opinió:
Congrés Internacional/
E. Plàstica de Presses



15

Què representa rebre
la Creu de Sant Jordi?



16

Dia de
l'Associacionisme
Cultural /
1714: L'evolució de
la societat civil



18

Els ateneus
del Garraf





PUBLICACIÓ SEMESTRAL



CONSELL DE REDACCIÓ: Salvador Casals,
Serafín Castaño, Miquel Alsina i Laura Casas
EDITA: Federació d'Ateneus de Catalunya
COORDINACIÓ: FAC (Laura Casas)
REDACCIÓ I CONTINGUT: FAC (Laura Casas i Mar Solà)
FOTOGRAFIES: Toni Galitó i Arxiu FAC

FOTOGRAFIA DE PORTADA: Toni Galitó
DISSENY: l'Apòstrof, secl
MAQUETACIÓ: Sílvia Vallverdú (vallverducomunicacio2@yahoo.es)
CORRECCIÓ LINGÜÍSTICA: Contextual Serveis Lingüístics
IMPRESSIÓ: Gràfiques Vosin Mateu
DIPÒSIT LEGAL: B- 46681-2009

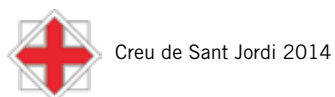
Si voleu rebre la revista *Ateneus* adreceu-vos a:
Federació d'Ateneus de Catalunya
Tel. 93 268 81 30
ateneus@ateneus.cat
Plaça Víctor Balaguer, 5, 1r, 08003 Barcelona

	<p>22</p> <p>Notícies i reivindicació del centre Artesà del Part de Llobregat</p>		<p>26</p> <p>Les veus dels ateneus</p>
---	--	--	---

<p>28</p> <p>L'escola dels ateneus</p>		<p>34</p> <p>L'educació en temps de la Mancomunitat</p>	
---	---	--	---

	<p>36</p> <p>Com ens podem formar en associacionisme?</p>		<p>38</p> <p>Neus Munté: Qualitat democràtica i voluntat inclusiva formen part de la singularitat dels ateneus»</p>
--	--	---	--

<p>42</p> <p>Post-its</p>			<p>44</p> <p>Clara de Ramon: «A la Sala Cabanyes de Mataró és on he après a fer i a estimar el teatre»</p>
----------------------------------	---	--	---



Entitat d'utilitat pública segons la resolució JUS/675/2013.



La Federació d'Ateneus de Catalunya agraeix a l'Ateneu de la Vall de Llémna i l'Ateneu Igualadí de la Classe Obrera la cessió dels seus espais per a la realització de les entrevistes.



En Martí Ferrer és president del Moviment Coral Català des de l'any 2011 i un apassionat de l'associacionisme català.

«L'associacionisme cultural és una escola de formació i d'integració»

Catalunya va veure néixer el moviment coral i els ateneus en un context històric i cultural de mitjans del segle XIX marcat per la manca d'estructures d'estat que garantissin l'accés al coneixement i a la formació de les classes populars. Per aquest motiu és la mateixa societat l'encarregada d'organitzar-se per millorar les seves condicions de vida i, a través de les escoles dels ateneus i de les formacions corals, rebre educació i acostar-se a la cultura.

«Clavé té una preocupació revolucionària per a la formació de la gent, per donar una qualitat i profunditat a la vida dels obrers»

Com definiries una coral?

És un grup de gent que es troba regularment per interpretar música vocal, normalment sota la direcció d'un director, amb l'objectiu d'aprendre, treballar i interpretar música.

Quan podem dir que neixen les corals?

Fer música en grup és prehistòric, és pre Homo sàpiens. El cant organitzat, un grup que canti de manera una mica sofisticada és quelcom que ja trobem a la Grècia antiga. Ara bé, de coral entesa com avui en dia, com una associació o grup d'amics que es troba per cantar, el que seria el cant coral amateur, és un fenomen que té una mica més de 150 anys d'història. També n'hi ha d'anteriors, com el Cor de Montserrat, que és la institució coral més antiga de Catalunya en actiu i d'Europa. És una institució excepcional.

En quin context i amb quina vocació?

El que és la coral com a associació és un fenomen industrial, dins del context urbà industrial i masculí en origen. El primer articulador és Josep Anselm Clavé i es desenvolupa en paral·lel al moviment ateneístic.

Clavé té aquesta preocupació revolucionària per a la formació de la gent, per donar una qualitat i profunditat a la vida dels obrers que la colònia no permetia. Eren, molt probablement, gent analfabeta que una de les poques distraccions que tenien era la taverna.

Així el cant es converteix en un instrument de formació.

Joan Anselm Clavé veu que, si les estones que passaven a la taverna les dediquessin a cantar o assajar, serien de molt més profit. Ell era un home polític que tenia consciència per canviar el món, i aquesta inquietud coincideix molt amb la que va portar a crear els ateneus i que encara avui tenen les persones que hi continuen vinculades i que hi estan al capdavant. Voluntat de difondre la cultura, de formar les classes treballadores.

I com s'adapta als canvis socials i polítics?

Cap als anys 50 va haver-hi una revifada coral de caràcter catalanista, per dir-ho d'alguna manera. Era



un moment de resistència cultural i el cant coral es va convertir en un moviment que lluitava contra la repressió franquista en un moment en què cantar en català estava prohibit. Van apareixent moltes corals d'una qualitat molt alta: Sant Jordi, Cantiga, Madrigal. I d'altres es reconverteixen en corals reivindicatives.

Actualment tenim un gran patrimoni de corals que està ensenyant música cada dia i que no se'ls dona la importància que tenen, tot i estar fent una tasca importantíssima d'ensenyament musical.

Però les corals són molt més que escoles d'ensenyament musical.

Cantar és la forma més econòmica, sostenible i biodegradable de fer música, perquè l'instrument el portem posat i, a més a més, és interclassista. Desenvolupa àrees del cervell que són molt pràctiques. Està demostrat que els alumnes que tenen



formació musical, del tipus que sigui, tenen facilitats per aprendre. Els cantaires tenen més qualitat de vida, cantar ajuda a millorar la salut mental, i per a la tercera edat s'ha demostrat que és molt beneficiós. També hi ha experiències de cors amb malalts d'Alzheimer o Parkinson.

I no hem de perdre de vista la integració social!

Exacte! Tenen una funció d'integració social molt important. Perquè és una activitat que pot ser intergeneracional.

I la inclusió social també és un factor important. Hi ha experiències de corals amb cecs, sords, fins i tot muts, amb persones amb paràlisi cerebral, amb discapacitats vàries, i tots poden participar-hi. En un cor tots s'equiparen i esdevenen iguals.

També és cert que seria un error posar una persona que no pot cantar bé en un cor l'objectiu del qual sigui l'excel·lència en el cant.

Com dius, el cant és interclassista, una particularitat que comparteix amb els ateneus.

Precisament és un concepte molt interessant. Jo havia dirigit el cor d'una empresa de Martorell on, en acabar de treballar, feien dues hores d'assaig. I allà trobaves gent de tots els càrrecs de l'empresa. Des dels peons als directius. I per un moment tots feien el mateix. Crec que són experiències molt enriquidores. Aquesta dimensió interclassista i intergeneracional crec que és molt característica de les corals i els ateneus.

El moviment compta, com els ateneus, amb més de 150 anys. En quin moment es troben?

En el cas de les corals, les infantils tenen uns reglaments que diuen que han de ser corals mixtes, que han de cantar en català, punts que segurament s'entenen molt bé en el moment de fundació, però que ara potser ja no tenen tant sentit.

En el moment en què l'escola estava segregada per sexes, no es podia cantar a l'escola i menys parlar en català, també es deia que les corals havien de ser extraescolars. Ara, és clar, les coses han canviat i el món coral es troba davant d'un repte. Estem en l'època que més es canta i potser i en el moment en què menys repercussió o visibilitat tenen les corals.

I quin creus que seria el camí a seguir?

Crec que, pel que fa a les corals infantils i juvenils, han de reivindicar que probablement són el sistema de formació musical més genuí, més sostenible i més eficaç. Per exemple: moltes escoles de música de pobles i ciutats han nascut d'una coral.

Cal consolidar aquesta idea que són espais de formació musical, amb totes les qualitats que esmentàvem. S'associa a un entreteniment, però s'ha de reivindicar que aquesta tasca edifica persones, forma músics, és preventiva contra depressions i malalties, és inclusiva i cohesionada.

Si algun dia s'adonen que cal receptor cant coral a les persones, sabeu la de diners que s'estalviaria l'Estat?

«La dimensió interclassista i intergeneracional crec que és molt característica de les corals i els ateneus»

«Els ateneus, els cors, els esbarts som comunitats socials que ajudem a articular la gran comunitat que és el país. Som centres de cultura, de formació política, cultural, espiritual»

I són autogestionats.

Les corals estarien millor si rebessin ajudes, però els passa el mateix que als ateneus. Són la voluntat del poble. Hi ha deu persones que volen muntar una coral? Doncs busquen algú que els dirigeixi i ells s'ho organitzen i s'ho mantenen. No ha de venir ningú a dir-nos com hem de funcionar. Ja som prou grans per organitzar-nos i per saber què volem.

Primer de tot som comunitat, i aquesta és una paraula clau. Els ateneus, els cors, els esbarts som comunitats socials que ajudem a articular la gran comunitat que és el país. Som centres de cultura, de formació política, cultural, espiritual. Hi ha qui es trobarà per cantar, qui es trobarà per cuinar o qui es trobarà per fer teatre. I això és fantàstic.

Creus que tenim tendència a associar-nos?

Està molt en l'ADN dels catalans! Fins i tot per fer negocis, en gremis i associacions d'empreses que

competeixen entre elles, però que hi ha coses que fan conjuntament, com pot ser anar a demanar ajuts.

El moviment associatiu és una escola de democràcia brutal, s'hi poden aprendre coses fantàstiques que només et dóna el món associatiu. La qualitat democràtica, de participació. El funcionament és totalment transparent. La possibilitat de formar part d'una junta i de participar en la presa de decisions et dóna una integritat. Tant de bo tots els polítics i persones encarregades de gestionar empreses haguessin passat per una entitat, no hi hauria molts dels problemes que tenim ara.

Hi hauria més consciència de l'efecte piramidal de la presa de decisions, de l'efecte devastador de les decisions desencertades. I de l'efecte potenciador de les decisions preses correctament i atenent les necessitats reals, i no aquest autisme de les elits que decideixen per nosaltres.

publicitat



XIII Congrés Internacional de Ciutats Educadores 2014



“Una ciutat educadora és una ciutat que inclou”

Barcelona, del 13 al 16 de novembre acollirà representants de més de 470 ciutats de 36 països que -agrupades en el marc de l'Associació Internacional de Ciutats Educadores- mantindran un espai de diàleg, d'intercanvi de pràctiques de referència i de reflexió conjunta.

Els tres eixos del Congrés són:

- La inclusió com a dret
- Participació i compromís ciutadà
- La ciutat com a espai d'innovació i creativitat

Us hi esperem!
www.bcn.cat/iaec2014



BARCELONA inspira DNA

bcn.cat/iaec2014
Barcelona.com/iaec2014
@IAEC2014

Ajuntament de
Barcelona



Escoles de democràcia, com deies, però també d'oportunitats de formació en gestió d'equipaments

A mi em consta que ja hi ha empreses que valoren molt les inquietuds socials i associatives. Aquí tots tenim molt clar que l'activisme social o el voluntariat social són molt positius per al país, però, a vegades, des del voluntariat cultural no tenim molt bona fama. És a dir, amb el voluntariat social cobreixes necessitats molt bàsiques, però sense els voluntaris culturals no tindríem la riquesa actual. No està prestigiada, i és una assignatura pendent.

I penses que el concepte d'amateur està mal explicat o té connotacions errònies?

Sí, absolutament. Però és curiós, perquè en teatre tens els amateurs i els professionals. Però en cant coral, no. Només tenim el Cor del Liceu, el Cor de Cambra del Palau i para de comptar. Però en cant coral hi ha cors amateurs que tenen un nivell d'excel·lència com si fossin professionals. I què són, amateurs o professionals? Està clar que fan coses diferents, però les dues són iguals d'importants.

I són precisament aquestes escoles amateurs la base de molts dels actuals esportistes, actors, directors de teatre, professionals del país.

Com a corals hem de posar èmfasis en aquesta part. La qualitat i l'exigència no estan renyides amb la part més lúdica. I si posem èmfasi en aquesta dimensió de la formació? En el sentit que de les corals amateurs de Catalunya surten els millors músics del país, o que els millors músics del país han passat per corals amateurs.

Creus que les corals haurien d'ocupar-se de l'educació musical i els ateneus de la gestió d'equipaments del país?

Sí, seguint sempre el discurs de l'autonomia, de la maduresa i de la participació. Qui millor coneix la realitat del país és qui treballa sobre el terreny. Els visionaris de fora poden aportar bones idees, perquè el localisme extrem tampoc és sa i és necessari ampliar horitzons. Si el local social del poble el gestiona la gent, hi farà les activitats que realment interessin a la mateixa gent, i si és un funcionament orgànic i obert, s'experimentarà, es proposaran activitats noves, algunes fracassaran, d'altres funcionaran.

I pel que fa a les corals, el que jo crec és que, si la crisi dura molt més, la coral és la millor escola de música del món, econòmica, sostenible, interclassista.

«El moviment associatiu és una escola de democràcia brutal, s'hi poden aprendre coses fantàstiques. La qualitat democràtica, la participació, la transparència»



Educar pensant, mirant i actuant

Quan parlem dels ateneus com a entitats educadores no només ens referim a la formació tal i com l'entendem avui en dia, sinó també a un concepte molt més ampli que va més enllà del sistema educatiu tradicional. Són centres de difusió del coneixement que es funden amb la voluntat de contribuir a l'ensenyament lliure, a la promoció de la cultura i a la millora de la qualitat de vida de les persones. Gairebé dos segles després del seu naixement, podem dir que aquesta àmplia xarxa d'associacions ha contribuït a estructurar la societat civil tal i com la coneixem avui en dia i ha aportat canvis en el sistema educatiu gràcies a la seva capacitat d'innovació pedagògica. A l'ateneu cada alumne era, i és, un individu que aprèn a pensar, a mirar i a actuar.

A partir de la música, el teatre, el debat, l'esport, les biblioteques, els tallers, les conferències i també a través de les escoles dels ateneus, s'han desplegat els coneixements al llarg dels segles. Els ateneus van ser un canal a través del qual van arribar a Catalunya la innovació educativa de l'Escola Moderna i les teories de Freinet a més del cooperativisme educatiu, i amb tots ells la reducció de l'analfabetisme. És gràcies a aquesta tasca constant que les classes populars van poder accedir a la cultura i al coneixement.

Durant la repressió franquista els ateneus que van sobreviure van ser refugi de la cultura i la llengua, molts d'ells en clandestinitat. I en el moment de la recuperació democràtica reobren les seves portes deixant la tasca educativa en mans d'una Administració forta amb empenta per portar a terme un seguit de reformes educatives i impulsa el model de normalització lingüística.

Actualment, en un moment en què el model d'immersió lingüística perilla, la formació fora del sistema reglat impartida des dels ateneus, potser tornarà a esdevenir essencial per a la transmissió de la cultura del nostre país. No hem d'oblidar l'aportació de valors que es fa des dels ateneus i la contribució a la formació humanística de la societat, que les entitats no han deixat mai de banda ja sigui a través de l'esport, la dansa, el teatre, el cant o la música.

Consell redactor



Muriel Casals

Presidenta d'Òmnium Cultural



Els ateneus, peça clau d'un país normal

QUIN ÉS L'OBJECTIU DE LA CAMPANYA «UN PAÍS NORMAL»?

Falten menys de 5 mesos per al 9 de novembre. D'aquí poc més de 150 dies els catalans serem cridats a decidir el nostre futur polític. Són pocs dies i els volem aprofitar, perquè som conscients que encara tenim molta feina a fer. Sabem que la manera com recorrem el camí fins a arribar a la consulta té una incidència molt gran, no només en el resultat d'aquesta, sinó també en la qualitat de la convivència posterior. Efectivament, ens preparem per guanyar un resultat positiu que faci realitat l'esperança de molts catalans de poder viure en un país normal. Ja hem explorat el que significa viure en una nació sense estat, ara volem accedir a la normalitat política i formar part del conjunt d'estats que conformen la Unió Europea. Per això aquests mesos, aquestes setmanes, treballem per construir el futur i, alhora, bastim l'entorn en què seguirem treballant de manera activa i positiva els dies i mesos següents al 9 de novembre. Uns dies que, ben segur, seran molt intensos.

No ens cansem de dir i repetir tantes vegades com calgui que la data de la consulta assenyalava el començament d'una etapa de construcció del futur millor que volem. El fet de constatar l'alegria i la constància amb què la societat civil es manté mobilitzada, il·lusionada, convençuda i en un estat d'alerta positiva ens encoratja a no defallir. L'actitud present de molts catalans ens assegura que

som i serem capaços de garantir la qualitat democràtica del país. Ara, en el present immediat, volem exercir el dret bàsic en una societat democràtica d'usar les urnes per resoldre el dilema que tenim plantejat. En el futur, mantindrem aquesta tensió positiva situant-nos davant, al costat, o al darrere dels nostres representants polítics, que s'han de sentir acompanyats i, alhora, vigilats pels seus conciutadans.

Volem votar; i ho volem fer amb la normalitat en què els països del món civilitzat decideixen cada dia les qüestions polítiques que els afecten. Perquè som dels que pensem, com la immensa majoria social del país, que el proper 9N és normal que votem. És normal que decidim si volem dotar-nos de tots els mecanismes possibles per posar a les nostres mans com volem invertir els nostres recursos, i en aquest cas pensem en les polítiques socials imprescindibles en la situació de crisi econòmica que travessem; però pensem també en l'àmbit de la cultura, on hi ha tant de camí que ens queda encara per recórrer. Volem decidir amb normalitat; aquest és l'objectiu legítim d'un poble, el català, que s'expressa tal com és, divers i múltiple, com bé constata, per exemple, la composició de les entitats i organitzacions que s'agrupen al voltant del Pacte Nacional pel Dret a Decidir.

Quan pensem en la política ho fem en el sentit més ample i més noble del concepte. És a dir, que tenim present que ens referim a l'organització de la vida en comú que es

concreta en les interaccions que es donen en el marc del mercat, per una banda, i en l'àmbit públic, per l'altra. Per això, és molt reconfortant veure asseguts en la mateixa taula on expressem la voluntat de viure en democràcia líders empresarials i sindicals. No hi són pas sols, com en la negociació de convenis on es dirimeixen condicions de treball, sinó que en aquest cas tenen la companyia de tota mena d'associacions cíviques, des d'aquelles que tenen entre els seus objectius la bona marxa de l'escola fins a les que tracten de la vida als barris, per citar només dos exemples paradigmàtics.

Efectivament, si ens fixem en la llista dels membres del Pacte Nacional pel Dret a Decidir, obtenim una imatge força fidel del que és l'estructura econòmica i social de Catalunya. Hi veiem un país amb un teixit associatiu molt dens; un país amb una representació patronal prou diversa, com correspon a una economia on les empreses petites i mitjanes tenen un gran protagonisme. I, en lògica correspondència, un país on el treball en l'agricultura, en la indústria i en els serveis disposa també de representants diversos, d'acord amb la varietat de l'estructura productiva.

Però no oblidem que som un país que és també un espai de cultura, de saviesa i de tradicions que han enriquit i que s'enriqueixen del marc europeu on vivim. Som un país d'Europa que gaudeix de la riquesa que li aporten els qui han vingut d'altres llocs del món i que volem que

visquin la condició d'immigrants com una etapa transitòria. Tots som ciutadans de Catalunya amb els mateixos drets i deures. En aquest sentit, cal admirar la tasca dels centenars d'ateneus que han omplert i omplen els carrers de les nostres viles i ciutats. Als ateneus els obrers hi aprenien a dotar de contingut els arguments en favor del progrés social, als ateneus els intel·lectuals incorporaven al seu debat les idees vingudes de l'estranger; és, per tant, evident que el nostre país no seria tal com és sense la força moral i l'empenta cultural que li han aportat els ateneus.

QUÈ POT FER UN ATENEU?

Els ateneus són un espai de trobada «normal», on tots hem pogut créixer, aprendre i dialogar amb la normalitat pròpia de les millors qualitats de la paraula democràcia. Sortosament els ateneus són ben vius avui en uns moments en què aquestes qualitats són absolutament necessàries. Perquè ara mateix espais com els ateneus són els que atorguen un plus de qualitat a la democràcia catalana.

A partir d'un present actiu, el futur és nostre!



És normal
voler
un país
normal.

El repte de Barcelona amb el XIII Congrés Internacional de Ciutats Educadores 2014

La humanitat està vivint un veritable canvi d'etapa en molts aspectes. Les persones s'han de formar per a la seva adaptació crítica i la seva participació activa en la societat que els envolta, i per als desafiaments i possibilitats que s'obren amb la globalització dels processos econòmics i socials. En aquest context, la intervenció ciutadana des del món local és vital per donar resposta als nous reptes mundials i també per mantenir la pròpia autonomia enfront d'una informació desbordant. I aquest paper correspon bàsicament a les ciutats, més si són, com en el cas de Barcelona, epicentre multisectorial d'iniciatives socials, culturals i econòmiques. La ciutat educadora, doncs, s'ha d'interpretar com una extensió efectiva del dret fonamental a l'educació.

El XIII Congrés Internacional de Ciutats Educadores 2014, que celebrarem al Palau de Congressos de Barcelona del 13 al 16 de novembre, s'estructurarà en eixos temàtics com ara la inclusió, la participació, el compromís ciutadà, la innovació i la creativitat. La ciutat educadora té personalitat pròpia, ja que està integrada en el país on s'ubica, per la qual cosa, la seva identitat és interdependent amb la del territori del qual forma part. Per això és tan important, en el cas de Barcelona, la seva relació amb Catalunya com a màxim exponent urbà del país al qual pertany. Les raons que justifiquen aquesta funció són d'ordre social, econòmic i polític, orientades sobretot a un projecte cultural i formatiu eficient i convivencial.

Són els grans reptes del segle XIII, en primer lloc, «invertir» en l'educació, en cada persona, de manera que aquesta sigui capaç d'expressar, afirmar i desenvolupar el seu propi potencial humà amb la seva singularitat, creativitat i responsabilitat. En segon lloc, promoure condicions de plena igualtat perquè

tots puguin sentir-se respectats i ser respectuosos, capaços de dialogar. I en tercer lloc, conjugar tots els factors possibles perquè es pugui construir, ciutat a ciutat, una veritable societat del coneixement sense exclusions i que garanteixi un accés fàcil a les tecnologies de la informació.

És enmig d'aquest context on les associacions –i penso sobretot en aquelles que treballen pel bé comú i les relacionades amb la cultura o les iniciatives educacionals– prenen una gran importància pel que fa a la vertebració del territori i la seva organització. I aquestes associacions trobaran en el si del XIII Congrés Internacional de Ciutats Educadores 2014, una plataforma i una tribuna molt important per mostrar-se i incentivar les relacions amb altres associacions de tot el territori.

Com a regidor de Presidència i Territori de l'Ajuntament de Barcelona, i com a responsable d'aquest esdeveniment –dins el govern de la ciutat–, vull incentivar-vos a participar i a implicar-vos. Barcelona s'ha proposat el repte d'encapçalar aquesta responsabilitat, cosa que farà durant el darrer període d'un any tan emblemàtic com és el 2014 –any del tricentenari, on la ciutat va lluitar per no perdre les seves llibertats i les del país–, amb el repte d'organitzar el XIII Congrés Internacional de Ciutats Educadores. Acabo amb un reconeixement especial a la feina que els professionals de l'educació, tècnics, funcionaris municipals i ciutadans anònims que, des del seu voluntariat o la seva implicació professional, estan treballant des de cadascuna de les seves parcel·les per tal de fer possible l'organització del congrés, i que aquest sigui una realitat que permeti a la nostra ciutat i al nostre país projectar-se en un nivell d'excel·lència als ulls de tot el món.

25 anys de l'Escola de Plàstica del Centre Cultural de les Preses

Vint-i-cinc anys poden semblar poca cosa, gairebé res en la història d'un petit poble, només el pas d'una generació a una altra, el modest llegat d'uns pares als seus fills, el pes d'una baula, com moltes altres, que permet continuar lligant el passat amb el futur. Vint-i-cinc anys no són res, sobretot en el tedi infinit d'aquells pobles de pagès que semblaven arrapats irremissiblement a una terra apamada i simple.

Però just aquest quart de segle han canviat moltes coses al nostre país i al món. Va caure el mur de Berlín, quan molts pensaven que seria etern, i vam ser capaços d'organitzar uns jocs olímpics exemplars. Aquell llunyà 1989 ha quedat molt enrere i l'exemple del camí recorregut és el poble de les Preses, a la Garrotxa, que, entre altres coses, ha sabut mantenir una modesta però exemplar escola de plàstica durant tot aquest temps.

Un llarg reguitzell d'alumnes, més de 300, ha aprofitat les lliçons d'en Miquel Duran, personatge irrepetible, ànima i impulsor del projecte. Pintor i pessebrista, poeta del paisatge, fundador d'una mirada i d'un món acolorit, a redós dels alzinars i les fagedes que agomboien la Vall d'en Bas.

Si és cert allò que diuen, i l'observació realment és capaç de modificar la realitat, a les Preses i el seu entorn hi haurà un abans i un després de l'Escola de Plàstica del Centre Cultural.

Aquests vint-i-cinc anys hauran condit com vint-i-cinc segles i els racons, les perspectives i els colors del bosc de Tosca, Pocafarina o Sant Miquel del Corb hauran quedat impregnats eternament per la mirada d'en Miquel i l'Escola de Plàstica del Centre Cultural de les Preses.

Josep Murlà, escriptor



RESSEGUEIX ELS ITINERARIS DE LA HISTÒRIA AMB LA RUTA 1714

Reviu la nostra història amb els cinc sentits

La Ruta 1714 recupera els principals escenaris de la Guerra de Successió, l'espina dorsal de la nostra memòria: la Seu Vella de Lleida, la Universitat de Cervera, els castells de Cardona i de Talamanca, la torre de la Manresana a Els Prats de Rei, la fortificació de Castellciutat de la Seu d'Urgell, l'ermita de Sant Sebastià de Vic, les cases de Rafael Casanova a Moià i Sant Boi de Llobregat i les ruïnes del Born.

Més de 50 viles i ciutats catalanes connectades en una proposta cultural i turística única: paisatge, monuments i gastronomia.

Informa-te'n a ruta1714.cat

Commemorem el tricentenari

tricentenari.cat

1714 / 2014 Érem. Som. Serem



**Generalitat
de Catalunya**

Per què demanar la Creu de Sant Jordi i què representa per a una entitat rebre aquest reconeixement?

La Creu de Sant Jordi és un dels màxims reconeixements que concedeix la Generalitat de Catalunya. Creada l'any 1981, té la finalitat de distingir persones i entitats que, pels seus mèrits, hagin prestat serveis destacats a Catalunya. Alguns ateneus han decidit demanar-la per diferents motivacions, però sempre ha estat rebuda com un reconeixement a l'esforç i a la trajectòria.

JORDI MULET

Vicepresident i responsable de Comunicació del Casino de Vic

El Casino de Vic, fundat el 1848, constitueix el segon casino més antic de Catalunya. Només per aquesta trajectòria ininterrompuda de servei a la ciutat creiem que ja era mereixedor d'aquest guardó. Però és molt més que una entitat antiga: ha tingut i té un paper rellevant en l'evolució històrica recent de Vic i Osona, i també ha contribuït a la seva cohesió social, essent un pol de difusió cultural, artístic i recreatiu. En els darrers temps, ha tendit progressivament cap al model d'ateneu i s'ha adreçat a sectors ciutadans més amplis.

No cal dir que ha estat un gran honor. És la certificació que des del Casino de Vic s'està fent una tasca cultural i social que, malgrat tenir més de 160 anys d'història, no ha perdut ni la seva funció ni el seu interès. Ben al contrari, en el brogit de la globalització actual, el Casino manté vius els nostres valors i arrels.

JOSEP OLLÉ

Coral El Llessamí de la Societat Cultural La Vicentina

L'any 2010 la Societat Coral El Llessamí complia 150 anys de la seva fundació. Per aquest motiu i coincidint amb l'efemèride, vam sol·licitar la Creu de Sant Jordi, per considerar-lo un guardó ben merescut i important per la nostra trajectòria. Passats quatre anys, el 2014 per fi l'hem aconseguit, ajudant-nos a aconseguir les nostres expectatives de cara al futur.

A banda de la gran satisfacció, orgull i alegria que sentim amb aquest guardó, volem honorar tots els cantaires i mestres directors de la nostra coral, que, amb molt d'entusiasme i amb el pas dels anys, van aportar el seu granet de sorra, per poder-lo avui obtenir. També representa per a nosaltres, el premi envers una tasca ben feta, per haver aconseguit mantenir la nostra llengua i la nostra cultura, que, en definitiva, ha comportat fer associacionisme. Cantant hem fet poble i també hem fet país.

MONTSERRAT FONTBONA

Expresidenta del Centre Moral d'Arenys de Munt

El 2013 el Centre Moral d'Arenys de Munt va celebrar el seu centenari, el «Centrenari» en vam dir nosaltres. Al llarg del darrer segle la nostra entitat, moguda per la voluntat dels seus socis, malgrat les diferents conjuntures econòmiques, polítiques, socials i culturals, ha obert, dia rere dia, les seves portes al poble oferint tota mena d'activitats i esdevenint el motor cultural d'Arenys de Munt.

Un dels objectius del «Centrenari» era reconèixer la tasca de totes les persones que l'han presidit, han format part de la Junta, s'han encarregat de les seccions, n'han estat socis i sòcies, han treballat, acompanyat, vetllat, patit i gaudit per i amb l'entitat. Per elles la Junta va sol·licitar la Creu de Sant Jordi i a cadascuna d'elles li'n pertany un bocí. Va ser un orgull molt gran recollir aquest guardó tan ple de simbolisme, i més encara portar-lo, per primera vegada, a Arenys de Munt i omplir-nos de la satisfacció dels associats.

EL DIA DE L'ASSOCIACIONISME CULTURAL

El món associatiu català està d'enhorabona. A partir d'aquest any 2014 el 4 de juny s'ha convertit oficialment en el Dia de l'Associacionisme Cultural, una mostra de reconeixement per part de la Generalitat cap a la tasca realitzada per les més de 4.000 associacions que hi ha al territori.

El 3 de juny el Centre Moral de Gràcia va ser l'entitat escollida per presentar oficialment el Dia de l'Associacionisme Cultural. El motiu de l'elecció va tenir a veure no només amb la seva història, que es remunta al 1869, sinó també amb la seva ubicació ja que és l'entitat més propera als Jardinetes de Gràcia on el mateix 4 de juny de fa 150 anys, sota la direcció de Josep Anselm Clavé, s'hi celebrà el Festival Euterpe, un dels moments culminants del moviment coral català.

L'acte, on van assistir nombrosos representants d'entitats culturals i de federacions, va estar presidit per Ferran Mascarell, conseller de Cultura, i Lluís Puig, director general de Cultura Popular. Lluís Puig va explicar que establint una data per reconèixer la tasca de les entitats i associacions culturals catalanes es compleix amb un dels reptes del moviment «el d'obrir portes i tenir més visibilitat».

Ferran Mascarell, va emfatitzar la importància de la vida associativa que és «la força de present i de futur, i que transmet els valors de la cooperació, el civisme o el compartir». Pel conseller els ateneus i associacions són estructures de societat a través de les quals s'ha de desplegar la societat civil catalana en col·laboració amb les estructures d'Estat.

LES ASSOCIACIONS: ESCOLES DE DEMOCRÀCIA

L'historiador Ramon Arnabat que va protagonitzar una conferència durant l'acte va destacar l'importantíssim paper que ha tingut l'associacionisme cultural i els ateneus en concret en l'alfabetització de la societat, a més a més de ser «escoles de democràcia».

A partir d'aquest any 2014, el 4 de juny és el Dia de l'Associacionisme Cultural, una data que vol donar visibilitat i una projecció a la tasca que realitzen, en paraules de Ramon Arnabat, com a «escola de civisme, de solidaritat i de catalanitat, i alhora un moviment portador i generador de valors humans, socials i de país».



Representants de les federacions presents a l'acte



Ramon Arnabat



Ferran Mascarell

1714: L'EVOLUCIÓ DE LA SOCIETAT CIVIL

Fins a finals del 2014 té lloc la celebració del Tricentenari dels fets de 1714. Coincidint amb aquesta efemèride la Federació d'Ateneus ha preparat una conferència i una ruta per diferents entitats amb una visita al Centre Cultural del Born, amb l'objectiu de conèixer la història i l'evolució de la societat civil catalana durant aquests 300 anys.

L'activitat «1714-2014. L'evolució de la societat civil catalana», té com a objectiu acostar i explicar els 300 anys transcorreguts des de l'11 de setembre de 1714 des del punt de vista de la societat civil catalana. En aquest relat s'explica també l'aparició i la fundació dels primers ateneus catalans i de com el món ateneístic ha anat evolucionant fins a arribar als nostres dies.

Hi ha sis historiadors implicats procedents de diferents zones de Catalunya i encarregats de desplaçar-se fins a les entitats que ho sol·licitin per tal d'impartir la xerrada i adaptar-la a la realitat de cada entitat i les particularitats de cada territori. La xerrada pot anar complementada amb una visita guiada a Barcelona per conèixer els espais que van quedar marcats per la lluita del 1714: el nou Centre Cultural del Born i alguns ateneus de la ciutat de Barcelona.

ELS ORÍGENS DELS ATENEUS

La societat civil catalana del s.XVIII es caracteritza pel seu potencial associatiu i un gran dinamisme. En aquell moment les associacions estan formades per classes benestants, però és a parir del segle XIX quan les classes populars es comencen a agrupar i donen lloc als ateneus, els casals, les societats, les germanats, etc. Aquestes entitats van ser puntals en l'educació i la formació de les classes populars, amb una clara voluntat d'instrucció a través d'activitats recreatives com podien ser el ball, el teatre o la música.

El moment més àlgid d'aquestes entitats privades, majoritàriament interclassistes i amb una clara vocació de servei públic, arriba amb la Segona República. Després del franquisme on van patir una forta repressió es retroben amb una societat molt canviada a la que han d'aprendre a adaptar-se. L'essència de les entitats s'ha perpetuat i actualment la xarxa associativa catalana continua sent un dels principals motors de la cultura i la llengua catalanes mantenint el seu dinamisme i la seva força.



Conferència a El Centre de Sant Vicenç de Sarrià



Visita al Centre Cultural del Born-Societat Cultural La Vicentina



Ruta de 1714 per les entitats de Barcelona, Ateneu Barcelonès

Ateneus al Garraf



Ateneu de Vilanova (1877)
 Ateneu Obrer de Vilanova (1879)
 Círcol Catòlic de Vilanova (1885)
 La Unió Vilanovina (1861)
 Societat Recreativa El Retiro de Sitges (1870)
 Casino Primer de Sitges (1861)
 Casino Prado Suburense de Sitges (1877)
 Círcol Cubellenc (1890)
 Societat Recreativa L'Aliança de Cubelles (1914)
 Entitat Cultural i Esportiva GER de Sant Pere de Ribes (1972)
 Els Xulius de Sant Pere de Ribes (1980)
 Ateneu Popular de Sitges (2007)
 Ateneu Vilanoví (2010)

Text: Miguel Ángel González Ayala

El segle XIX va veure emergir el moviment associatiu i ateneístic a tota l'Europa en vies d'industrialització. El sorgiment d'aquests espais va incidir plenament a Catalunya, especialment bandejada per l'acció pública estatal en matèria educativa. Això explica, segons Pere Solà, «que la majoria de propostes d'avenç i de solució de la misèria cultural tingui llur origen entre els sectors republicans i obrers»⁽¹⁾



«Els ateneus, especialment els obreristes, van ser la principal via d'accés de les classes populars a la cultura»

En el cas de la comarca del Garraf, especialment a Sitges i Vilanova i la Geltrú, l'eclosió d'aquests espais va ser frenada a causa de dos esdeveniments: la pèrdua de les colònies, que afectà de manera directa la indústria exportadora local, i la llarga nit de la dictadura franquista.

L'anquilosament de la Restauració borbònica no posà mai remei al problema de l'analfabetisme, que a l'Estat espanyol esdevingué secular. Els ateneus, especialment els obreristes, van ser la principal via d'accés de les classes populars a la cultura. En el cas de Vilanova i la Geltrú, a finals del XIX coincidiren un bon grapat d'espais burgesos i obreristes que, de vegades, arribaren a convergir en un mateix indret físic.

UN REFERENT HISTÒRIC A LA COMARCA

El 17 de juny de 1877 es va constituir el primer Ateneu de Vilanova, presidit per Teodor Creus i Coromines, que fou un destacat intel·lectual i alcalde de la vila.⁽²⁾ L'Ateneu Obrer fou creat dos anys més tard amb l'objectiu que l'ensenyament fos quelcom més que un luxe; una necessitat imperiosa amb un fort contingut de classe. El fet que l'any

1880 les dues entitats es fusionessin en una de sola, ubicada a les instal·lacions de l'antic Casino Artesà i presidida pel pare escolapi Eduard Llanas, li restà tot sentit revolucionari. Malgrat que el nou Ateneu de Vilanova reuní en aquesta nova singladura més de set-cents socis que reberen classes elementals d'anglès i francès, i disposaren d'una biblioteca amb més de 1.300 volums, el caràcter del centre esdevingué més asèptic i subvencionat per l'administració. L'Ateneu de Vilanova canvià diverses vegades d'ubicació. Una de les màximes fites a què arribà fou l'organització del Congrés Regional d'Ateneus i Associacions de Cultura, el maig de 1914. La trobada reuní més de 1.400 persones de 160 entitats diferents i heterogènies. El congrés vilanoví s'organitzà al voltant de diverses comissions, però les seves conclusions generals foren més aviat insatisfactòries. L'historiador Pere Solà afirma que «qualsevol motiu de polèmica més o menys dissonant en relació amb els vents dominants que bufaven va ser bandejada».⁽³⁾

Una de les raons de la pèrdua d'empenta dels ateneus fou precisament aquest apoliticisme renyit amb les contingències de l'època. L'Ateneu acollí l'Escola d'Arts i Oficis, que aconseguí que molts individus accedissin a les fàbriques amb coneixements teòrics específics. Un cop proclamada la II República, les



Societat Recreativa el Retiro de Sitges



Ateneu Vilanoví, autora Marta Rius

instal·lacions de l'Ateneu de Vilanova a la rambla Principal i les antigues dependències del carrer de Sant Pere acolliren sis seccions de les Escoles Graduades abans que fos construït el Grup Escolar, a la rambla Samà.⁽⁴⁾ El Consell Municipal decidí, el desembre de 1936, que l'escola tingués el nom de Natatxa. Un any abans, l'Ateneu s'havia ubicat definitivament a l'antic edifici de la Caixa d'Estalvis de Vilanova, al carrer dels Caputxins, on continuaren les classes de català, francès, esperanto i mecanografia, fins que les tropes franquistes entraren a la ciutat el gener de 1939. A partir d'aleshores l'entitat quedà clausurada i gran part del seu fons fou segrestat i destruït per les autoritats locals del règim.

Si bé l'Ateneu de Vilanova fou l'associació referencial, a la capital del Garraf coexistiren entitats prou destacades, el nom d'alguna de les quals encara perdura en l'actualitat. Ens referim per exemple a la societat cultural La Unió Vilanovina, fundada el 1861 seguint l'empremta de les societats corals claverianes i influenciada pel republicanisme d'esquerres. L'objectiu d'aquestes societats cercava portar la cultura a la classe obrera dins d'un ambient progressista i fraternal, que ha subsistit fins als nostres dies, a excepció del temps de la dictadura.⁽⁵⁾ Amb un tarannà força més conservador fou fundada,

l'any 1885, la societat Círcol Catòlic, amb la intenció de fomentar les creences i pràctiques religioses entre els més joves i afavorir l'ensenyament entre els treballadors des d'una perspectiva paternalista i assistencial. El Círcol Catòlic va anar canviant d'ubicació al mateix temps que ampliava la nòmina d'activitats. L'any 1918, l'entitat va inaugurar la seva situació actual, que tan sols deixà de restar activa el 1936 i durant els anys immediats de la postguerra. L'any 1948 va reprendre les seves activitats i, més recentment, entre 1983 i 1992, el teatre de l'entitat fou profundament reformat fins a assolir la seva fesomia actual.⁽⁶⁾

ELS CASOS DE SITGES I CUBELLES

Quant a la resta de la comarca, cal que esmentem igualment un seguit d'associacions que, disseminades pel territori, van gaudir d'un cert prestigi a finals del segle XIX o inicis del XX, i que actualment persisteixen en el temps. Aquest és el cas de la Societat Recreativa El Retiro, constituïda a Sitges l'any 1870 i hereva del Casino Primer de Sitges (1861). Durant la Guerra Civil va esdevenir Ateneu Cultural Proletari, controlat per la CNT i el POUM i convertit en magatzem durant els primers mesos de la postguerra fins que es reobrí, el 1940. A partir d'aleshores acollí sessions de ball i alguna secció esportiva buida, no obstant això, de



Els Xulius, Sant Pere de Ribes



Ateneu de Vilanova, imatge cedida per l'Arxiu Històric Comarcal del Garraf

significació política. Al mateix municipi es fundà el Casino Prado Suburense (1877), que acollí algunes de les estrenes més reeixides de Santiago Rusiñol. Ambdues entitats han coexistit pacíficament, però amb una certa rivalitat.⁽⁷⁾

«Amb l'esgotament de la dictadura, algunes de les entitats existents a finals del segle XIX, redefeixen els objectius i el perfil dels associats»

A la vila de Cubelles, l'entitat degana fou el Círcol Cubellenc, fundat l'any 1890 i aglutinant dels sectors socials, econòmics i culturals de la vila, conjuntament amb la Societat Recreativa L'Aliança, fundada l'any 1914 per l'americano Pere Escardó, que acollí, durant la primera època, els cercles més benestants de la ciutat i que ha perviscut fins a l'actualitat. El Círcol Cubellenc, però, va ser clausurat l'any 1939 perquè alguns dels seus socis restaven vinculats a Esquerra Republicana de Catalunya o al sindicat agrícola La Salvadora.⁽⁸⁾ Les autoritats locals tenien por que l'entitat reobris i articulés l'antifranquisme al municipi cubellenc.

PRESENT I FUTUR

No fou fins a l'esgotament de la dictadura que algunes de les entitats existents a finals del segle XIX redefiniren els seus objectius i el perfil dels seus associats. Aquest fou el cas de La Unió Vilanovina, avantguarda associativa a la ciutat, especialment dinamitzadora i forjadora de la irreverència del carnaval vilanoví durant la dècada dels vuitanta. A Sant Pere de Ribes, l'Entitat Cultural i Esportiva GER (1972) i Els Xulius (1980) capitalitzaren la recuperació de l'espai democràtic per a les entitats i actualment continuen actives amb un protagonisme cabdal. Per acabar, cal ressenyar que l'eclosió de l'esquerra independentista a la comarca ha vingut acompanyada per la configuració d'espais de transformació social hereus de l'ateneisme militant del segle XIX. Aquest és el cas de l'Ateneu Popular de Sitges (2007) i l'Ateneu Vilanoví (2010), a més del referit GER de Ribes. A la capital del Garraf, estem assistint a la renaixença d'un moviment associatiu que, si bé ha deixat parcialment de banda l'objectiu original del moviment ateneístic, sí que ha pretès erigir-se en revulsiu cultural i polític de primera fila a la comarca. La creació d'altres entitats culturals i lúdiques i la inauguració del nou local de La Unió Vilanovina són altres exemples d'un futur esperançador.

Bibliografia i fonts d'informació

- (1) SOLÀ, PERE. *Els ateneus obrers i la cultura popular a Catalunya (1900-1939)*. Barcelona: La Magrana, 1978. Pàg. 35.
- (2) ALEMANY, JOAN. «L'inoblidable Ateneu Vilanoví.» *L'Hora del Garraf*, 19-VI-1998. Pàg. 9.
- (3) SOLÀ, PERE. *Els ateneus obrers i la cultura popular a Catalunya (1900-1939)*. Barcelona: La Magrana, 1978. Pàg. 69.
- (4) MARTÍ, CASIMIR. *Vilanova i la Geltrú 1850-1975. Expansió i Crisi de la Indústria i de la Democràcia (1850-1936)*. Vilanova i la Geltrú: El Cep i la Nansa, 1997. Pàg. 356.
- (5) VIRELLA, ALBERT. *Vilanova i la Geltrú. Imatges de la ciutat i de la comarca*. Institut d'Estudis Penedesencs: 1987. Pàg. 99.
- (6) Espai web de l'entitat Círcol Catòlic de Vilanova i la Geltrú.
- (7) SIERRA, ROLAND. *25 anys d'història d'El Retiro: les juntes directives del període 1898-1923*. Societat Recreativa El Retiro: 1991. Pàg. 11.
- (8) MARTÍNEZ, X.; VIDAL, J. *Els anys de la postguerra i l'auge turístic a Cubelles (1939-1970)*. Ajuntament de Cubelles: 2007. Pàg. 21.

Círcol Catòlic de Vilanova i la Geltrú



Notícia i reivindicació del Centre Artesà del Prat de Llobregat

El Centre Artesà és, sens dubte, una de les arquitectures més destacades del patrimoni del Prat de Llobregat, i al llarg dels anys va ser una entitat fonamental d'aquesta població per la seva activitat social i cultural, també escènica. L'Ajuntament el va fer tancar, però recentment n'ha promès la recuperació. Els Amics del Prat el reivindiquen.



Text:
Ivan Alcázar Serrat.
Arquitecte. Membre de
l'Observatori d'Espais
Escènics (OEE) /
Observatori de
Teatres en risc:
www.espaciosescenicos.org

*«L'Artesà va
esdevenir
una peça
fonamental en
la vida social
i cultural del
Prat»*

L'Associació d'Amics del Prat, fundada l'any 1955 i membre de la Federació d'Ateneus de Catalunya, agrupa actualment tres entitats diferents: la que li dóna nom, els Amics de la Sardana i els Amics del Cavall. Practiquen, doncs, l'amistat i la companyonia, i alguns d'ells, fins i tot, el ball nostrat i l'amor als èquids, però, sobretot, els mou l'interès per tot allò que fan, han fet i faran els seus veïns. És així com s'explica que promoguin el Premi Amics del Prat –que reconeix anualment el treball de personatges destacats–, que muntin els cursos anuals d'història –fruit del treball de l'associació com a centre d'estudis regionals–, o que defensin i promoguin el llegat i el folklore del municipi, que es concreta, per exemple, amb la celebració de La Tartana. Les tres comissions que funcionen dins l'associació són les del Medi Ambient, l'Economia i el Patrimoni, i és en aquesta darrera temàtica que ens centrarem en el present capítol de la Cartografia Teatral, en el qual us presentem el Centre Artesà i la campanya que els Amics duen a terme per recuperar-lo.

UNA MICA DE CONTEXT: EL MUNICIPI

Comencem per copsar alguns dels trets bàsics de la forma urbana del Prat per provar d'entendre, en aquest context, el paper que va tenir el Centre Artesà com a pol urbà, arquitectònic, social i cultural, doncs va ser una peça destacada del nou eixample i va fer de revulsiu i de focus de l'imaginari col·lectiu d'una població que, aleshores, es veia isolada i constreta. Caldria destacar tant l'aïllament inicial del municipi, com els elements que el van anar comunicant amb el seu entorn: la barca que unia les lleres del riu des del segle XIV, els ponts que les uniren des del darrer terç del XIX, o la línia de ferrocarril Barcelona-Vilanova del 1881.

La configuració del Prat també l'expliquen els seus límits i les seves àrees perimetrals: l'àmplia zona agrícola, que ha anat minvant amb el pas del temps; la zona humida i els aiguamolls dessecats; el riu, que ara forma part del parc fluvial del delta del Llobregat; la gran àrea de l'aeroport (ampliat a partir de la dècada de 1940 i encara en expansió); la naixent franja industrial del nord de la població, amb l'establiment de La Papelera Española (1917) i La Seda de Barcelona (1925); o la mateixa autovia de Castelldefels (1950).

Des de la dècada de 1960 l'avinguda Verge de Montserrat esdevé la via central del Prat, articulant-ne el creixement demogràfic i urbanístic i desplaçant, doncs, el centre cap al sud. I a l'altra banda, l'any 2008 es va realitzar un concurs d'idees per a l'ambiciós projecte d'eixample del Prat Nord, que es preveu que es desplegui en els pròxims anys. Pel que fa als edificis amb funcions culturals i d'entreteniment –a més de la Sala d'en Bou i el Centre Artesà, l'una desapareguda i l'altre, com veurem, actualment tancat i sense activitat–, es poden anomenar El Moderno, un edifici de 1930 recentment restaurat que acollia cinema, teatre i ball, i altres cinemes històrics com el Monmari i el Capri. Als palauets de la Torre Muntadas i la Torre Balcells, al darrer terç del segle passat s'hi van instal·lar, respectivament, un centre d'art (que és la seu de la companyia Kaddish Teatre) i un centre cultural. Recentment, bona part de la programació cultural del municipi ha estat traslladada a l'enorme i novíssim equipament polifuncional Cèntric Espai Cultural, obra dels arquitectes Brullet-De Luna, inaugurat l'any 2010 i contenidor d'un auditori (que fa també funcions de teatre), una biblioteca i l'arxiu.

INICIS DEL CENTRE ARTESÀ

La fundació del Centre Artesà tingué lloc el 23 de gener de 1883 a la Sala d'en Bou, construïda a mitjan segle XIX i situada a la plaça de la Vila. L'Artesà, que fou fruit de l'activitat del grup de teatre d'aficionats Calderón de la Barca, funcionava com a centre social amb activitat lúdica i cultural, i al voltant del cafè hi giraven el teatre, la biblioteca, el ball... L'any 1919 la societat original s'escindí entre els membres del Partit Nou, progressistes i catalanistes afins a ERC, que romangueren al local (ara amb el nom de Centre Autonomista), i els partidaris del Partit Vell, conservadors i afins a la Lliga Regionalista, aglutinant agricultors d'alt poder adquisitiu, comerciants i terratinents.

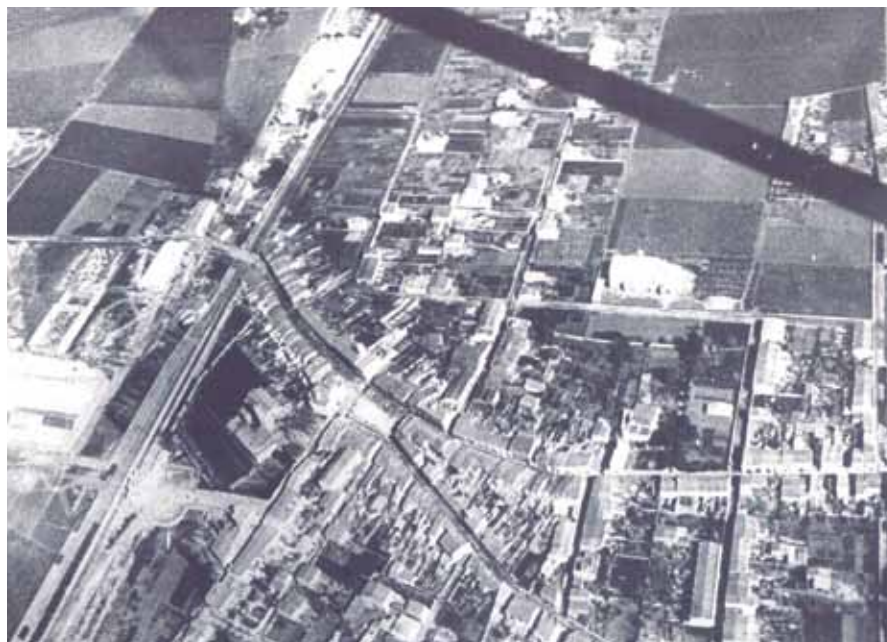
Els segons, després de l'escissió, passaren provisionalment al veí Cafè del Pont de la mateixa plaça, i el mateix any 1919 aixecaren, en només sis mesos, el nou edifici del Centre Artesà, que ja estava enllestit per a la Festa Major, el 27 de setembre. La nova seu s'emplaçava al límit de l'eixample de 1916, en un solar a la confluència dels actuals carrers de Centre, Maurici

Vilomara i Pintor Isidre Novell. Forma part del patrimoni arquitectònic del Prat, un conjunt històric exigü (a causa del creixement tardà de la població), en què també s'hi compten els edificis de La Granja, El Semàfor, La Telegrafia Marconi (de l'arquitecte Josep Puig i Cadafalch) o la caserna dels carabiners.

L'ARQUITECTE I L'ARQUITECTURA

L'edifici del nou Centre Artesà va ser fruit del projecte i la direcció d'obra d'Antoni Pascual i Carretero, nascut a Terrassa i considerat un dels arquitectes significatius d'aquella ciutat (en un grup on destacava l'arquitecte modernista Lluís Muncunill, entre d'altres). Pascual havia estat arquitecte municipal de Terrassa, on havia construït el Mercat Municipal de la Independència (1906), que té algunes semblances amb l'Artesà, i amb el mateix Muncunill havien realitzat la façana historicista de l'Ajuntament (1902). Després va ser arquitecte municipal de Sant Boi (és obra seva el Casino El Jardí, per exemple), i des de l'any 1916 ho va ser del Prat, on també construï el nou escorxador i contribuï al pla d'eixample.

L'edifici de l'Artesà té una arquitectura amb trets del modernisme industrial, caracteritzat per les façanes de maó i els grans espais coberts amb voltes, en uns anys en què ja feia temps que el noucentisme també desplegava el seu programa cultural i arquitectònic. L'Artesà es compon de tres parts articulades, les corresponents al teatre, el foyer i el bar. Davant d'aquest hi ha una terrassa-mirador pavimentada, i el conjunt té una zona arbrada que li fa de jardí perimetral, al fons del qual se situen unes voltes catalanes, que devien tenir ús de cavallerissa i magatzem. Les façanes més destacades de l'edifici corresponen al bar i al foyer, aquest darrer amb una composició que recorda la del mercat de Terrassa, mentre que al lateral del teatre les llargues façanes són cegues i compostes de finestres i pilastres, que ornamenten amb humilitat i ritmen ordenadament els aparells de maó manual. La platea del teatre, on havia funcionat un sistema basculant per regular la inclinació del terra (un mecanisme no gaire usual que es feia servir també al Teatre Bartrina de Reus o al teatre de l'Ateneu Igualadí), té planta de ferradura, amb una capacitat de 768 localitats, i dos nivells d'amfiteatre amb divisió de les llotges.



Imatge aèria de l'Artesà als seus inicis - Gerard Giménez

Pel que fa a les cobertes, es combinen en els diferents cossos la volta de canó, la volta bufada i la coberta a dues aigües. També la volta bufada cobria el llarg cos del teatre, si bé en algun moment va ser substituïda per una senzilla coberta d'uralita a dues aigües.

ACTIVITAT, TANCAMENT I REIVINDICACIÓ

L'Artesà va esdevenir una peça fonamental en la vida social i cultural del Prat: era el lloc de l'edició de *L'Avenç*, un butlletí literari i catalanista propi de la Renaixença, i a la pista s'hi celebraven els concerts i els balls de Festa Major. Comptava amb una programació teatral i de cinema, i en la darrera etapa, fins i tot, acolliria els assajos teatrals de noms destacats com Núria Espert i la seva companyia (*La tempestad* de Shakespeare, el 1983) i Dagoll Dagom (*El Mikado* de Gilbert & Sullivan, el 1986). Amb l'adveniment de la democràcia, i per causes diverses que en part es repetiren en altres casos d'entitats (canvi d'hàbits de la societat, caiguda de l'associacionisme, fràgil situació econòmica després del franquisme, ampliació de l'oferta privada i empenta dels equipaments públics i gratuïts...), l'activitat de l'Artesà va decaure al llarg de les dècades de 1970 i 1980. El 1982 el diari *Delta* en promogué la reivindicació amb el lema «Salvem l'Artesà». Més tard, el 1987 el centre fou arrendat



Estat actual del Teatre de l'Artesà. Font: La Riuada (Mitjà pràctic de comunicació)

a l'Ajuntament, que el 1988 tancà la part del teatre, al·legant el mal estat de la construcció.

El 2003 el centre passà a ser de propietat municipal, i el penúltim capítol d'aquesta etapa s'esdevingué el passat mes de juny, quan es clausurà també la part del bar i del pati, que havien continuat oberts fins aquell moment. La darrera notícia és que, a la passada Festa Major, l'alcalde Lluís Tejedor va anunciar que es faria un pla d'usos per tal de recuperar el Centre Artesà, cosa que es duria a terme en el següent mandat municipal. Mentrestant, els Amics del Prat i molts veïns romanen a l'expectativa i segueixen amb la seva tasca d'estudi, reivindicació i difusió dels valors de l'Artesà: l'any passat van organitzar una mostra, i ara preparen un documental.

L'edifici és tancat, però la situació roman oberta. ¿Revifarà aquest edifici, que havia estat fonamental en la història del Prat i que és la joia del seu patrimoni arquitectònic? ¿Es recuperarà el Centre com a nou node entre els equipaments culturals, treballant en xarxa amb el flamant i monumental Cèntric? ¿Servirà el Centre per crear noves sinergies al centre històric de la població, i, doncs, per reconfigurar-ne l'urbanisme i la vida urbana? ¿Renaixerà l'Artesà?

Bibliografia i fonts d'informació

Entrevista amb Gerard Valverde, membre de la Junta dels Amics del Prat.

La formació d'una ciutat. El Prat de Llobregat. Margarida Gómez Inglada. El Prat de Llobregat: Ajuntament del Prat, 1990.

Exposició col·lectiva sobre l'Artesà. Amics del Prat-Secció de Patrimoni. Sergi Berga Llopis, Francesc Gelabert Ribas, Gerard Valverde Pol (coords.). El Prat de Llobregat, 2012.

Estudio de rehabilitación de elementos patrimoniales del edificio Centre Artesà del Prat de Llobregat. Santiago Úbeda Cubero. Barcelona: Escola Superior de Disseny Elisava, 2007.

El modernisme a Terrassa. Joan Manuel Oller i M. Àngels Roduejo (coords.). Barcelona: Ajuntament de Terrassa-Lunwerg, 2002.

Modernisme i Noucentisme a Terrassa. Mireia Freixa. Terrassa: Xarxa de Biblioteques Soler i Palet, 1984.



L'Artesà vist des del carrer del Centre (aleshores d'Àngel Guimerà) - Joan Puigmalet

Les veus dels ateneus

A Catalunya es canta més que mai, però el moviment coral no té la visibilitat d'altres manifestacions de cultura popular. Molts ateneus tenen orfeons, grups vocals o corals però també algunes corals han evolucionat fins a esdevenir ateneus. Sigui com sigui, el cant forma part de l'essència i l'ADN del moviment ateneístic i com a tal és present en moltes entitats.

1. Orfeó Sarrienc del Centre Parroquial de Sarrià. Fundat el 1917 per Mossèn Àngel Obiols, després de la Guerra Civil quedà reduït a formació coral fins a la seva desaparició els anys seixanta. Es refundà el 2007. Imatge d'una actuació probablement a Manresa entre 1940 i 1950.

2. Veus Evohé de l'Ateneu Terrassenc. Les Veus Evohé va ser creada l'any 2009. La imatge correspon a l'Ateneu Terrassenc l'any 2013. Autor Ramon Vidal.

3. Coral Violet de Lluïsos de Gràcia. Neix l'any 1966 com a coral infantil de la Coral Cantiga. Actualment està subdividida en grups segons les edats. Fotografia de la cantada a la Festa de Sant Lluís l'any 2013.

4. Grup de cant de l'Ateneu dels Guimetans per l'Ateneu. La Coral es fundà l'any 2011 després de la recuperació de l'Ateneu que va tenir lloc l'any 2007. Fotografia del Concert de Nadal 2012. Autor Miquel Perelló Segura.

5. Ateneu, Centre Democràtic i Progressista de Caldes de Montbui. La Coral va ser una de les seccions més fortes del Centre durant la dictadura de Primo de Ribera als anys trenta. Recuperada la seva activitat en la transició democràtica, actualment la formen una vintena de membres veterans. Imatge de la Coral, any 1924.

6. Cor de l'Orfeó Lleidatà. Fundat el 1861, actualment està format per uns 200 cantaires a partir de 6 anys. Fotografia de l'estrena de l'espectacle «En Català, si us plau» el 2014 a l'Auditori Municipal Enric Granados de Lleida. Autor Xavier Quinquillà.

7. Coral del Centre Moral d'Arenys de Munt. L'any 2014 el Centre obre una nova secció de corals. A la imatge el primer assaig de la coral. Autora Montserrat Fontbona.



1



2



3



4



5



6



7

L'escola dels ateneus

Sis representants de cinc entitats es reuneixen a l'Ateneu Igualadí un dissabte de maig. El tema de la trobada és «L'escola dels ateneus», i precisament l'entitat de trobada celebra el 150è aniversari de la fundació de les seves escoles. A la porta hi trobem un munt de pares i mares, nens i nenes esperant que comenci la «Patitrobada», un esdeveniment organitzat per l'associació El Pati d'Igualada, que, al vestíbul de l'ateneu, recupera jocs de taula, col·laboratius i de rol.

Assistents:

Neus Domingo, vocal de la Junta i secretària del Patronat de la Fundació de les Escoles de l'Ateneu Igualadí.

Rosa Maria Pruneda, responsable de bàsquet del Círcol de Badalona.

Sandra Veguín, tesorera del Círcol de Badalona.

Albert Macià, president de l'Ateneu de Sant Just Desvern i del Consell Escolar de l'Escola de Música de l'Ateneu.

Jordi Muñoz, director de l'Escola d'Esriptura de l'Ateneu Barcelonès

Dani Gutiérrez, gerent de L'Alzinar de Masquefa.

La taula rodona s'ha realitzat a l'Ateneu Igualadí de la Classe Obrera.

Text: Laura Casas / Fotografies: Toni Galitó



Rosa Maria Pruneda, Albert Macià, Dani Gutiérrez, Sandra Veguín, Neus Domingo i Jordi Muñoz.

Si ens remuntem als orígens de les entitats, la seva filosofia era la de ser entitats formatives de divulgació del coneixement.

Albert Macià: Agrupar-se entre ells per formar-se era l'única manera que les classes obreres tenien per accedir a l'educació. Estem parlant d'una gent que sense mitjans, però amb moltes inquietuds; s'ajuntaven i dins d'aquestes entitats i d'aquests ateneus la voluntat de formació hi és i hi ha estat sempre. Es diguin cercles, casals, ateneus, hi ha entitats que tiren endavant amb persones voluntàries amb la finalitat de treballar per la cultura. Crec que no podem concebre els ateneus sense la vocació formativa. I tant si s'està treballant des de l'esport o la música, es transmeten també uns valors. I si mai desapareix aquesta voluntat, no sé pas on anirem a parar.

Neus Domingo: L'Ateneu Igualadí porta dins del seu ADN el tema de la formació. Hi ha una dada curiosa i és que en un article publicat en una revista de Madrid l'any 1920, es parla del fet que el nivell d'analfabetisme de la ciutat d'Igualada era pràcticament nul, gràcies a la tasca feta des de l'Ateneu. L'aposta de l'escola era i és molt vital: valora més l'experiència que els llibres, es respecta molt l'estat maduratiu dels nens. Se separen per nivells i no per edat i es juga molt a involucrar els petits amb els grans. En l'àmbit de l'entitat en aquest moment juga un paper molt important la formació, i també la cultura. Som una font i una porta a moviments culturals, a la divulgació, al debat, i estem oberts a la discussió.

Quin creieu que és el paper que tenen actualment els ateneus com a entitats formatives?

AM: Crec que hi ha hagut una adaptació constant dels ateneus. S'ha passat per molts moments polítics complicats, però

també per molts moments de dificultat econòmica. Però crec que aquest és un dels reptes que tenim, detectar quines necessitats hi ha actualment a la societat i oferir solucions a aquestes mancances. La funció educativa ara mateix està en mans de l'administració; el cas de l'Ateneu Igualadí té l'escola concertada, però en general no és una necessitat.

Jordi Muñoz: En el nostre cas, a l'Ateneu Barcelonès hem notat que el canvi generacional dins de les entitats propicia una visió més ampla de les necessitats i de les inquietuds socials del moment. En el cas de l'Ateneu Barcelonès, la incorporació de l'Escola d'Espectacle ha permès tenir accés a joves de 15 a 17 anys a través del Curs de joves escriptors, i la forquilla arriba fins als 80 anys, amb una mitjana d'edat que va dels 30 als 40 anys.

Dani Gutiérrez: El que veiem en els pobles, sobretot, és que els ajuntaments i l'administració, durant els anys vuitanta i noranta, van anar guanyant molt terreny i la societat civil organitzada i els ateneus van anar reculant perquè, i aquesta és la meva interpretació, les subvencions a canvi d'activitats fan que la creativitat minvi. Però el moment actual ha fet que l'administració deixés de donar subvencions, reduís les activitats i la programació. Per tant, és el moment de la societat civil per recuperar i omplir aquest espai. I crec que el paper de les entitats actualment és el de recuperar aquesta força i no deixar-la perdre. Som entitats independents, lliures i que no depenem d'altres agents, això és una societat viva.

JM: Som actors culturals vius.

ND: Ens trobem en un moment en què els ateneus hem de ressorgir, el problema és el com. Els ateneus tenen dues funcions bàsiques: d'una banda juguen un paper



Albert Macià

Ateneu de Sant Just Desvern

Històricament l'Ateneu es constituïx com un centre de formació per a adults que portarà a crear una escola per als fills dels socis. Durant l'època republicana l'escola passa a mans de l'Ajuntament. En arribar el franquisme l'Ateneu va creure convenient crear una altra escola que, amb l'arribada de la democràcia, passa a mans de la Generalitat. Així que des de l'Ateneu hem creat dues escoles que hem cedit després a l'administració, i esperem que la història no ens faci haver de crear-ne una tercera.

Actualment a més de les seccions –coral, billar, teatre– també tenim una escola de música. Sant Just no té escola de música municipal, i per tant és l'únic centre que prepara els nens i nenes per entrar al conservatori. També comptem amb un club de lectura i una escola d'escriptura.

«No podem concebre els ateneus sense la vocació formativa»



Daniel Gutiérrez

L'Alzinar de Masquefa

Fa 55 anys es fundà L'Alzinar de Masquefa com a alternativa a l'oficialitat franquista. Els seus orígens es vehiculen a través de l'esport, i el primer edifici de l'entitat era un poliesportiu. Amb els anys, s'han anat ampliant les activitats i s'han creat tres línies: l'esportiva, la de dinamisme cultural i la formativa. També tenim l'única piscina del poble. Hem fet una gran aposta per la formació, pensant a poder tenir una bona base des de la qual anar creixent amb els valors de l'entitat i amb la formació. Desenvolupem la part artística amb el teatre, la part musical, ja que tenim l'única escola de música, i tenim des de nens fins a adults que es preparen per anar al conservatori. I després tenim les llengües, català i anglès principalment.

«És interessant que un soci pugui venir a l'entitat i dir: Vull fer un projecte! I que l'entitat ho pugui valorar»

social essencial i representen una pantalla del que és la societat i, de l'altra banda, són un espai de desenvolupament personal. Fa 150 anys les necessitats per desenvolupar-se personalment eren unes, a través de les classes, els tallers, etc. I en aquest moment són unes altres, però les necessitats hi són i hi seran sempre. Avui hi ha un accés brutal a tota la informació, i potser ara ja no hem de ser una porta a les idees com podíem ser en un moment donat, però potser hem de fer de filtre i ajudar a digerir i a debatre sobre alguns dels temes que preocupen la societat.

AM: El com és fonamental. Vol dir que hi hagi relleu contínuament i veure quines necessitats tenen les persones que vénen al darrere. I avui estic molt content perquè sóc el més gran de la Taula Rodona i fins ara no m'acostuma a passar. A l'Ateneu de Sant Just és la nostra gran batalla, rejuvenir la Junta. Si no som capaços d'incorporar noves generacions que estan en contacte

amb les inquietuds dels joves, anirem fent cada vegada una cosa més tancadeta fins que al final se'ns morirà.

Rosa Maria Pruneda: Nosaltres amb el tema de la joventut no tenim tant problema perquè comencem des de baix, amb el bàsquet per exemple, des de l'escola de bàsquet. Amb la idea que els nens i nenes després continuïn i es vagin formant fins a arribar al sènior. Dels que s'han format a l'escola segurament n'hi haurà que faran d'entrenadors, i així es dona una continuïtat i s'assegura el relleu. O el grup de teatre, que també comença amb els petits fins a arribar a la Dramàtica del Círcol, que és el nivell més alt. Amb l'esplai passa el mateix, els nens seran monitors. I a través d'aquestes activitats i tallers, potser sense ser directament escola, també transmetem i inculquem uns valors i una formació de vida. I una part d'ells sentiran l'entitat seva i es quedaran per fer el relleu generacional.



DG: Aquí podríem parlar també de com es gestionen les entitats. L'Alzinar, per exemple, va tenir durant molt temps juntes molt joves, de gent de vint anys. I crec que això va provocar l'efecte contrari, perquè els faltava experiència per poder gestionar un projecte. El relleu va ser massa radical. Ara tenim una junta en què l'edat ha anat pujant i tenim una mitjana de 30 o 40 anys. Tenen una línia vital i una experiència, i prenen camins que probablement una persona de vint anys no exploraria.

JM: Crec que, més que el relleu generacional, el que és necessari és treball intergeneracional. Crec que seria l'objectiu de tots els projectes, dels ateneus i d'altres àmbits. És una manera de compartir experiències i enriquir amb idees noves i amb energia nova.

I els ateneus també tenen un ensenyament implícit. Les persones aprenen a gestionar el dia a dia

d'una entitat, a organitzar-se, a tenir responsabilitats.

DG: Crec que una de les coses interessants és que un soci pugui venir a l'entitat i dir: Vull fer un projecte. I que l'entitat pugui valorar i dir: Teniu aquests recursos, aquests espais i endavant. L'Aula de Música la van muntar uns músics de Masquefa que van anar a l'Ajuntament amb una proposta i no els van fer cas. Després van venir a l'entitat i la Junta del moment va entendre que era una proposta fonamental. Van destinar 2.000 euros inicials, les hores de l'administrativa i els van cedir un espai. Són gent jove, amb inquietuds, que intenten muntar una escola i que tu els estàs donant cobertura. I aquesta escola tira endavant.

AM: I a vegades no cal ni posar-hi diners. Nosaltres estem pensant a muntar uns tallers de circ amb la intenció que tinguin continuïtat. I la idea va sorgir d'un soci que ens ho va proposar i en principi els



Rosa Maria Pruneda

Círcol Catòlic de Badalona

Fundat l'any 1879, actualment potser no tenim una secció tan específica de formació, però considerem que des de l'esplai, el teatre i el bàsquet s'intenta sempre transmetre uns valors als nens i nenes. Tant en l'àmbit esportiu com en el personal s'intenta que totes les persones que formen part de l'ateneu tinguin presents la companyonia, el treball en equip, la solidaritat.

«Tot i la transformació, les entitats han mantingut l'essència»





Neus Domingo

Ateneu Igualadí

Precisament aquest any celebrem el 150è aniversari de la seva fundació com a escola de formació per a adults. Poc després ja van inaugurar les escoles per a infants i, per tant, sempre ha estat lligat a l'educació. Durant el franquisme va estar tancat i surt del control de l'entitat, i el 1977 les escoles es recuperen com a tals. L'any 1997 es genera una Fundació de les Escoles de l'Ateneu Igualadí per gestionar la part educativa per a infants i es desvincula estatutàriament de l'entitat, tot i que l'Ateneu hi està completament vinculat.

Dins del municipi som un paraigua d'associacions. També tenim coral, escola d'escacs i havíem tingut escola de música. I a través d'iniciatives volem mantenir la voluntat de debat dins de l'entitat.

«Els ateneus tenim un valor afegit: som més que punts de trobada, més que escoles»

tallers s'han d'autogestionar. A mi, per exemple, no se m'acudiria mai proposar un taller de circ, perquè és un tema que desconec totalment.

ND: I aquesta és la màgia dels ateneus.

Quines eines creieu que necessitareu per seguir mantenint en el futur aquest rol formatiu i educatiu de les vostres entitats?

Sandra Veguín: El principal problema que tenim al Círcol amb el bàsquet és que per garantir la continuïtat de la secció necessitem uns equipaments esportius que actualment no tenim i, per tant, això significa pagar lloguers. Actualment, amb els diners que cobrem de les quotes no cobrim les despeses, però no les podem augmentar perquè cada vegada són més les famílies que no poden pagar. Però fer que aquests nens juguin és cada vegada més costós i l'ideal seria que tinguéssim un pavelló propi.

RMP: Una solució que vam trobar va ser la de fer convenis amb escoles i amb centres educatius que tinguessin pavelló de bàsquet. A Badalona hi tenim molta competència i molts dels clubs tenen escoles al darrere. Amb aquesta fórmula ens garantim certa continuïtat. Tot i això seguim pendents de les subvencions.

AM: El tema econòmic està a l'ordre del dia. La majoria de nosaltres sobrevivim només amb la quota de soci que no ens dóna ni per pagar l'edifici. I hem de fer equilibris.

ND: I venim també d'una època de cultura subvencionada. I ara, en plena crisi, necessitem canviar de model.

AM: A Sant Just ho hem notat molt: a l'Escola de Música els alumnes han caigut un 30 %. I nosaltres, que venim dels ateneus construïts amb les pròpies mans dels socis obrers, hem de viure un moment



en què els qui assisteixen a les escoles o als tallers són precisament els que no tenen problemes econòmics a casa seva. Tot el que és extraescolar és prescindible. I el que toca és posar-hi imaginació i buscar vies alternatives de finançament.

JM: Canviar aspectes del funcionament pot ser una solució. A l'Escola hem posat en marxa els assessoraments i els serveis externs. Tenim un gabinet d'assessorament lingüístic o literari per a persones que volen corregir un document o un manuscrit, serveis específics a empreses, entitats o institucions públiques, en l'àmbit de l'escriptura. Ens oferim com a eina a les administracions perquè som l'escola d'escriptura més gran d'Europa i la segona més gran del món després de Nova York. I ens posem en valor. També a través dels cursos virtuals hem descobert que podem arribar a qualsevol punt del món.

DG: Necessitem moltes eines. Primer de tot més suport. Tenim una Federació d'Ateneus que, en el cas de L'Alzinar i a través del Servei Jurídic, ens va ajudar a fer un pla de viabilitat i una diagnosi inicial de l'estat de l'entitat el 2012 i ens ha servit per planificar els passos a seguir durant els pròxims anys. I d'altra banda el treball en xarxa. Només avui aquí en aquesta taula rodona, parlant amb vosaltres, se m'han acudit un parell d'idees que ja us faré saber! La xarxa que formem els ateneus federats, que no som tots, però som molts, l'hem d'utilitzar més. Som tantes persones treballant que val la pena conèixer-se.

AM: Penso que per poder saber quines eines necessitem el que hem de fer és conèixer en profunditat la mateixa entitat i l'entorn. Parar un moment i analitzar el que no funciona, reflexionar si el que estàs programant és realment el que la gent vol. Si una activitat fracassa, no és culpa de les

persones per no participar-hi, sinó nostra per no haver-ho sabut transmetre més i millor.

DG: Com comuniquem és bàsic, com expliquem el que fem, com ho exportem a la societat.

RMP: Però el que és clar és que, tot i la transformació de les entitats, els valors dels ateneus s'han mantingut. Han mantingut la seva essència.

I serem capaços de mantenir-la, l'essència?

AM: Jo crec que sí, perquè forma part del nostre ADN. Hem de procurar no convertir-nos en hotels d'entitats que només es miren el melic.

RMP: És el nostre segell identificatiu, el tret diferencial.

ND: Totalment d'acord, però hem de veure que la formació no és només en el coneixement, sinó en la seva dimensió de desenvolupament personal. Capacitats, inquietuds.

DG: Quan aquest matí hem arribat a l'Ateneu Igualadí i estaven preparant una trobada de jocs de taula, he pensat que aquesta activitat també és una activitat formativa a través del joc.

JM: És que els ateneus som espais lúdics, de formació, d'interacció. I el que hem anat parlant fins ara posa de manifest que tot té una part d'aprenentatge personal, de compartir, però també d'ensenyament: a través de l'escriptura, la música, l'esport o el teatre. I es crea comunitat.

ND: Tenim aquest valor afegit. Som més que punts de trobada, més que escoles. Tenim la part de transmissió de coneixement, però anem més enllà. Aquesta dimensió és la que marca la diferència, que marca el tipus d'ensenyament.



Jordi Muñoz

Ateneu Barcelonès

L'Ateneu té una part de difusió, de formació i de debat, amb l'objectiu de promoure el diàleg, la recerca i els coneixements literaris, artístics, humanístics i científics. També afavorir el desenvolupament cultural del país i de la llengua catalana. Té tres grans àmbits: les activitats culturals (cicles, xerrades, tertúlies, debats, presentacions) una de les biblioteques patrimonials privades més importants del país; i l'Escola d'Espectacles. Fa 16 anys que l'Escola va engegar el seu camí i té com a finalitat l'ensenyament dels arts i els oficis de la paraula. S'adreça a totes aquelles persones amants de la llengua i la literatura que vulguin aprofundir en una passió o, fins i tot, desenvolupar l'ofici d'escriure o d'editar.

«Més que relleu generacional el que és necessari és treball intergeneracional»

L'educació en temps de la Mancomunitat

Text:
Mar Solà, periodista

A principis del segle XX hi havia la necessitat de liderar una reforma educativa que rebaixés els alts índexs d'analfabetisme i millorés la formació d'uns mestres poc preparats, amb l'objectiu de fer de Catalunya un país modern. La Mancomunitat va centrar gran part dels seus esforços en liderar aquesta reforma.

El 6 d'abril de 1914 començava a caminar la Mancomunitat de Catalunya, una institució sorgida de la unió voluntària de les quatre diputacions catalanes: Barcelona, Girona, Lleida i Tarragona. No tenia competències ni finançament, però sí un president acabat d'elegir, Enric Prat de la Riba, i una gran importància simbòlica.

Una de les principals apostes de la Mancomunitat va ser la modernització de diferents àmbits del país, entre els quals l'educació va tenir un paper rellevant. La institució va impulsar diverses iniciatives des de la vessant pública, algunes de les quals ja havien nascut en espais com els ateneus, que feia un segle que lluitaven contra l'analfabetisme i a favor de l'educació.

«NI UN SOL AJUNTAMENT SENSE ESCOLA NI BIBLIOTECA»

La voluntat de Prat de la Riba era aconseguir «que no hi hagi un sol ajuntament de Catalunya que deixi de tenir, a part dels serveis de policia, la seva escola, la seva biblioteca, el seu telèfon i la seva carretera».

Partint d'aquesta determinació va promoure una xarxa de biblioteques públiques arreu de Catalunya per tal que totes les poblacions poguessin accedir al préstec de llibres, un servei fins llavors inexistent arreu de l'Estat espanyol. En aquesta línia, també va crear, el 1915, l'Escola Superior de Bibliotecàries per a la formació del seu personal.

La iniciativa de les biblioteques no pot atribuir-se totalment a la Mancomunitat. Des de feia gairebé un segle, alguns ateneus ja eren seus de biblioteques populars, com és el cas de l'Ateneu Igualadí de la Classe Obrera o l'Ateneu Enciclopèdic Popular. Es tractava de sales que havien nascut gràcies a l'impuls i els propis recursos de la població. Així ho demostra una de les ponències que va tenir lloc durant el I Congrés d'Ateneus celebrat a Reus l'any 1910, que portava per títol «Medis pràctics



Escola del treball. Pràctiques de laboratori dels operaris d'indústries químiques. Fotografia extreta del llibre «L'obra realitzada: anys 1914-1923 / Mancomunitat de Catalunya». Autor: Mancomunitat de Catalunya. / Any de publicació: 1923.

per a la creació i foment de biblioteques populars».

Els ateneus, però, no són tampoc els únics antecedents de les biblioteques populars. Cal anomenar la Biblioteca Arús, creada l'any 1895 i la Biblioteca Popular per a la Dona, fundada el 1909.

L'ESCOLA COM A ESPAI DE LLIBERTAT

La Mancomunitat volia instaurar una política educativa de qualitat i fer una renovació pedagògica de tot el cicle educatiu, des de l'inicial fins als estudis superiors. Prat de la Riba es va fixar en els mètodes de l'educadora italiana Maria Montessori i va introduir a l'ensenyament idees provinents de l'escola nova, un corrent pedagògic que veu l'educació com un espai de llibertat que afavoreix l'aprenentatge.

També va dedicar molts esforços a la formació professional. A banda de crear l'Escola Superior de Bibliotecàries, es va apostar per institucions com l'Escola Industrial o l'Escola del Treball, que havien de formar una generació de tècnics de qualitat que poguessin treballar a la indústria catalana. Les classes eren nocturnes, perquè es requeria que els alumnes treballessin a alguna indústria, i estaven fetes en català.

La Mancomunitat va apostar també per la formació dels mestres amb la creació de l'Escola d'Estiu. Eren cursos de perfeccionament del professorat que es programaven a l'estiu per aprofitar el període de vacances.

La tasca de la institució en aquest àmbit va caminar paral·lelament a la tasca de formació professional d'adults que els ateneus havien començat anys enrere.

LA LLUITA DELS ATENEUS CONTRA L'ANALFABETISME

El moviment de la xarxa associativa i cultural és ben intens en els anys de la Mancomunitat de Catalunya, així ho afirma Pere Solà, catedràtic d'Història de l'Educació de la Universitat Autònoma de Barcelona. «L'acció educativa i escolar és bàsica; els anarcosindicalistes i llibertaris en general la canalitzen via ateneus i escoles; i els comerciants i treballadors en altres centres, sovint polivalents i multiusos, que tant serveixen com a mutualitats, cooperatives, sindicats o centres de cultura i esbarjo».

Pere Solà es pregunta si, en aquest context, «cal esmentar el poderós Centre Autonomista de Dependents del Comerç i la Indústria, el CADCI», i «què ens evoquen trajectòries com la del Grup Excursionista i Esportiu Gironí, el GEiEG, que va ser fundat el 1919 per tal de fomentar l'excursionisme i les belleses naturals de la nostra geografia i, gairebé cent anys després, el centre es manifesta al servei de la societat gironina i del país. Ja de bon principi l'emblemàtic GEiEG va expandir el seu ventall d'activitats, que de bon tros ultrapassava el que en principi era propi d'un club esportiu amb temes culturals i projectes de ciutat, amb tot de comeses afavoridores de la pedagogia, la vida en família i el benestar».

L'historiador Ramon Arnabat afirma que «l'any 1860 només el 25% de la població catalana estava alfabetitzada; i setanta anys més tard, el 1930, ja n'estava el 75%». Segons Arnabat, «aquest augment extraordinari de l'alfabetització no s'explica sense la labor educativa i formativa de les associacions culturals». En aquest sentit són les comarques que disposaven d'una alta oportunitat associativa les que van registrar un augment més significatiu dels nivells d'alfabetització de la població.

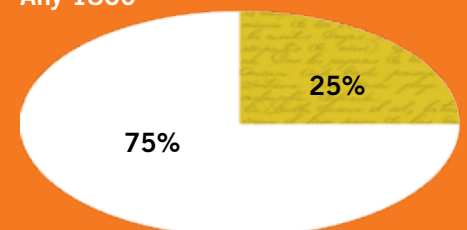
COM SUBSISTIA UN ATENEU?

Entre alguns dels ateneus que formaven part de la xarxa catalana d'ateneus i centres de cultura que estaven fent una important feina durant els anys de la Mancomunitat hi ha el Centre de Lectura de Reus, l'Ateneu Igualadí i ateneus urbans com l'Ateneu Barcelonès o l'Ateneu Enciclopèdic Popular de Barcelona. Pere Solà afirma que «subsistien a base de les quotes dels socis. La tònica general era de pocs ingressos, poques despeses i molt de treball voluntari. En algun cas hi havia donacions de particulars o alguna subvenció oficial d'ajuntaments, diputacions o de la mateixa Mancomunitat».

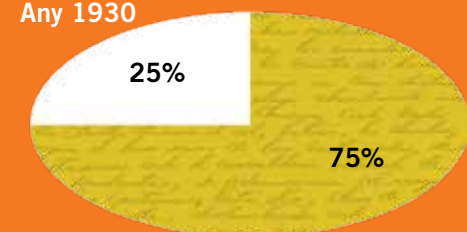
Al llarg d'aquest 2014 s'han organitzat diferents actes arreu del territori català per commemorar el centenari de la Mancomunitat de Catalunya (1914-2014), és a dir, per celebrar el que va ser un intent de recuperar l'autogestió administrativa de les antigues Corts Catalanes.

L'evolució de l'analfabetisme a Catalunya

Any 1860



Any 1930



■ Població catalana alfabetitzada
 ■ Població catalana NO alfabetitzada

Com ens podem formar en associacionisme?

Els ateneus són centres de formació per definició. Alguns tenen escoles: de primària, de música, de teatre, de dansa, de bàsquet, de tennis taula o de futbol. Altres ofereixen tallers, cursos, debats, conferències. N'hi ha que compten amb reconegudes biblioteques i altres amb sales de cinema, teatres o zones esportives. Tots ells espais de cultura, de transmissió dels valors de l'associacionisme, ja sigui a través de la música, el teatre, l'experiència o l'esport.

Però totes les persones que, d'una manera o d'una altra, fan possible el dia a dia de les entitats, com poden formar-se més enllà de l'experiència adquirida o dels exemples i les bones pràctiques? A continuació us proposem un llistat de diferents centres, universitats o entitats que ofereixen formació aplicable a la gestió dels ateneus.

Torre Jussana-Centre de Serveis a les Associacions: és un equipament municipal cogestionat per l'Ajuntament de Barcelona i el Consell d'Associacions (CAB). Ofereix suport a les entitats de la ciutat a través de serveis i recursos. Té un ventall molt gran de formació gratuïta per a entitats que va des de tallers, a xerrades i cursos, en àmbits com la comunicació, el finançament, la gestió, la fiscalitat, etc.

www.tjussana.org

ESADE: és una institució acadèmica internacional amb més de cinquanta anys d'història. Té com a missió principal la formació de persones amb un alt nivell de competència professional i amb plena consciència de la seva responsabilitat social. Ofereix formació en direcció i gestió d'organitzacions no governamentals i en lideratge i innovació social.

www.esade.edu

Fundació Pere Tarrés: és una entitat no lucrativa d'acció social i educativa, dedicada a la promoció de l'educació en el temps lliure, el voluntariat, la millora de la intervenció social i l'enfortiment del teixit associatiu. Té un ampli ventall formatiu en gestió d'associacions, captació de fons, etc. i pot organitzar formacions a mida per a entitats.

www.peretarres.org

CAS_CAT: La Coordinadora per a l'Animació Sociocultural de Catalunya és una entitat fundada l'any 2010 i formada per animadors i animadores socioculturals, associacions, universitats i cicles formatius entre altres. Té com a objectiu oferir formació en animació sociocultural i organitza una escola d'estiu sobre aquest tema.

www.cascat.org

FUMH: la Fundació Universitària Martí L'Humà, fundada l'any 2003, és un centre universitari de proximitat que ofereix formació continuada adaptada a les necessitats d'empreses, entitats i institucions. També ofereix suport a entitats i iniciatives de dinamització i difusió cultural a través de l'àmbit de l'educació, la divulgació del coneixement i la cultura.

www.fumh.cat



La xarxa és plena de recursos

No us oblideu de navegar i consultar. Podeu trobar propostes formatives recollides al web de la Federació www.ateneus.cat o al web de Benestar Social i Família: www.xarxanet.org

«Internet ofereix una gran quantitat de recursos formatius per a voluntaris»

UOC: la Universitat Oberta de Catalunya compta amb un gran reconeixement internacional avalat pels més de cinquanta anys d'història. Ofereix formació en gestió cultural i gestió d'entitats del tercer sector a través de postgraus i màsters en línia.
www.uoc.edu

UCE: la Universitat Catalana d'Estiu organitza des del 1968 cursos i jornades sobre temes tan diversos com ciències naturals, tecnologia, història, ciències de la salut, economia, pensament, literatura, llengua, música i cinema. També programa cursos de formació cultural específica, seminaris d'investigació i exposicions.
www.uce.cat

AVALON: és una associació sense ànim de lucre que neix a finals de l'any 2001 amb la finalitat de donar suport i enfortir el teixit associatiu. Ofereix formació en gestió associativa i temes relacionats amb el funcionament de les entitats sense ànim de lucre.
www.avalon.cat

Fundació Catalana de l'Esplai: la Fundació compta amb les entitats Centre d'Estudis de l'Esplai i de Suport Associatiu, que estan dedicades a la formació i al suport en la gestió de les entitats i associacions.
www.suport.org

Escola d'Estiu del Voluntariat: el Departament de Benestar Social i Família organitza una escola de formació durant l'estiu sobre voluntariat i ofereix una línia dirigida al tercer sector i a la gestió d'entitats.
www.voluntariat.org

EDUCA: és una associació sense ànim de lucre que té per objectiu la millora de la qualitat educativa i el creixement personal dels voluntaris i professionals de l'educació en el lleure, l'acció social i la gestió cultural.
www.escolaeduca.org

UdGi: la Universitat de Girona ofereix entre els seus postgraus formatius formació interuniversitària en gestió cultural. A través de la Fundació Universitat de Girona i la Càtedra UNESCO.
www.udg.edu

IDEC-UPF: és l'Institut d'Estudis Continuat de la Universitat Pompeu Fabra. Ha ampliat la seva oferta formativa al tercer sector a través de postgraus en dinamització cultural, gestió d'empreses o dinamització de projectes d'envelliment actiu.
www.idec.upf.edu

IL3-UB: l'Institut de Formació Contínua de la Universitat de Barcelona ofereix formació en captació de fons, economia social, gestió d'entitats i gestió cultural.
www.il3.ub.edu



Neus Munté, consellera de Benestar Social i Família de la Generalitat.

«Qualitat democràtica i voluntat inclusiva formen part de la singularitat dels ateneus»

La Federació d'Ateneus posa en marxa l'any 2012 el projecte social «Tots hi tenim lloc!» en col·laboració amb el Departament de Benestar Social i Família amb l'objectiu d'ajudar les entitats a seguir amb la tasca de cohesió i integració social, que forma part del seu ADN, però que actualment passa més desapercebuda. Enguany la FAC ha estat reconeguda amb la Creu de Sant Jordi i el Premi Memorial Francesc Candel, precisament per la seva tasca social, i, per aquest motiu, hem parlat amb la consellera de Benestar Social i Família de la vessant més social de la tasca que desenvolupen els ateneus catalans.

Quina creu que és la tasca que han desenvolupat els ateneus quant a cohesió social i integració?

Crec que en la mesura que estem parlant d'institucions molt arrelades al territori i al mateix país, per tant amb una llarga trajectòria i a cavall entre el món social i cultural, és evident que hi ha hagut i continua havent-hi una aportació, ara encara més en els moments de crisi actual, del que és el món dels ateneus en la cohesió social del país. Per la pròpia imbricació dels ateneus en el territori i per la seva capacitat d'adaptació a les necessitats hi ha hagut una implicació claríssima.

«Considero imprescindible i notable l'aportació dels ateneus a la cohesió social del país i a la millora de la seva qualitat democràtica»

I si bé no és la vessant de què més s'ha parlat ni la presència que més ha tingut, és evident que els ateneus com a conjunt de la xarxa associativa i cívica són fonamentals. Si no, no s'explicaria la seva permanència i força al llarg de molts anys, com tampoc la transformació i l'adaptació als nous temps i a les situacions canviants de les persones que han experimentat. En aquest sentit poso en valor el seu funcionament intern i considero imprescindible i notable la seva aportació a la cohesió social del país i a la millora de la seva qualitat democràtica.

Quin paper creu que poden jugar a partir d'ara dins del context actual?

Crec que no han perdut mai la vessant social, tot i que durant uns anys ha pogut quedar més diluïda, més difosa. En tot cas penso que en el context actual es tornarà a posar en relleu. Es veu amb campanyes, com el «Tots hi tenim lloc!», que s'han dut a terme des de la Federació d'Ateneus cap a la xarxa d'entitats cercant d'ajudar per tal que cap persona es veïés excloua de cap activitat dels ateneus per motius econòmics.

Per tant, des de la idiosincràsia i el perfil propi que han tingut els ateneus, es manté amb més força que mai aquesta voluntat inclusiva i que té a veure amb els aspectes socials que tots plegats estem vivint.

Com valora iniciatives com el projecte social «Tots hi tenim lloc!»?

Crec que són absolutament oportunes i que denoten aquesta voluntat d'adaptar-se a les situacions de cada moment. És evident que estem vivint dificultats econòmiques, però hem de garantir, des dels mateixos

poders públics amb l'ajuda, evidentment, de les entitats i la xarxa associativa, que les persones tinguin accés a tot aquest tipus d'activitats culturals que permeten l'enriquiment de les persones des de tots els punts de vista.

Per aquest motiu, des del Departament vam saludar la campanya i la vam considerar molt oportuna i encertada, per la seva voluntat d'obrir les portes dels ateneus a tothom, i sobretot a aquelles persones que tenen una situació econòmica més difícil.

Com creu que podríem aconseguir una col·laboració més activa de les entitats culturals amb el Departament de Benestar?

És veritat que la distància sembla que existeix, i per això és tan important la tasca que es fa des de les federacions. Crec que és un valor i forma part del nostre patrimoni tenir aquesta xarxa tan àmplia i plural d'entitats de tot tipus, i el paper d'una federació com la vostra actua aglutinant els neguits, les necessitats de les entitats i ens permet tenir aquesta interlocució i un diàleg que és fructífer, que ve de lluny, i que crec que arribarà encara més lluny.

Totes les activitats o actuacions que podem fer en clau col·laborativa també ens han de proporcionar un major acostament. Perquè crec que, en definitiva, compartim objectius i el paper de l'administració ha de ser el de complementar i acompanyar les entitats. No entrar en competència ni tenir una actitud invasiva envers les activitats de les entitats. I quan hi ha dificultats o necessitats de renovació, aleshores potser cal alguna cosa més que un acompanyament.

Crec que la relació amb les entitats actualment és bona i fluida, però, a més, que el paper d'una federació també n'afavoreix la interrelació.

També és cert que en alguns moments aquest acompanyament ha estat més invasiu, sobretot a l'hora de construir equipaments de proximitat.

Hí estic d'acord i crec que precisament d'aquí ve el capteniment que tenim actualment de tenir molt en compte la xarxa i els equipaments existents. Actualment no tindria cap sentit, ni tampoc ens ho podem permetre, incrementar els equipaments. En

un moment en què les dificultats econòmiques de tothom i de l'Administració també són evidents, hem de centrar els esforços en allò que ja existeix i funciona, i millorar-ho.

Ara estem centrats en el manteniment de tot allò que ja existeix i no és plantejable res més que no sigui prioritzar la previsió d'un creixement en aquells territoris que estiguin més desatesos. Per tant, comparteixo aquesta visió que teniu des de la Federació. En algun moment pot haver semblat que es prioritzava un creixement, podríem dir desmesurat, i s'hauria pogut ser més prudent en els anys en què la crisi ja començava a fer-se notar. Pot semblar que no es va tenir prou en compte tot allò preexistent, i jo estaria d'acord que va ser un error important. Cal veure què tenim, què està funcionant i destinar eines a millorar-ho abans de plantejar-nos créixer.

«En l'essència del moviment ateneístic hi ha l'adaptació i el treball en clau inclusiva»

La tendència ha remès, però potser encara fa falta més comunicació entre les entitats de base i l'Administració. I precisament les entitats que treballen des del territori, que coneixen les necessitats i que són entitats privades, però amb vocació de servei públic.

Ben segur que tant en aquest aspecte com a l'hora de coordinar-nos les programacions i les missions d'ambdues parts, a través del diàleg, trobarem millors objectius i nexes comuns per tenir en compte tot allò que estem fent, tot allò que ja feu, i tot allò que ja fem en comú. Crec que aquesta és la via més raonable, intel·ligent i estratègica, en un moment en què els recursos són finits i cal posar sobre la taula totes les possibilitats que tenim i l'expertesa, per traçar el camí a seguir.

Fa uns anys es va crear la XeCat, un estudi dels equipaments del territori que sembla que ha quedat aturat. Està previst reactivar-lo?

Jo diria que no està ni molt menys aturat. La XeCat (Xarxa d'Equipaments Cívics de Catalunya) és un estudi que es va fer coincidint amb les acaballes d'una legislatura i amb un canvi de govern. Però nosaltres aquest instrument el respectem i no l'hem aturat. Una altra cosa és que la situació actual no permet un creixement o un desplaçament del que contempla l'estudi.

La voluntat no és desar-lo en un calaix, ni de bon tros, és fruit d'un treball previ que valorem. Però caldrà veure com adequem aquest estudi a les disponibilitats econòmiques i a les pròpies necessitats que tenim actualment.

La funció de la XeCat també era la d'oferir a les entitats avantatges i facilitats. Ara sembla que està més aturat.

Tampoc diria que està inactiu, perquè la nostra tasca de suport a les entitats es manté a través de les convocatòries de subvencions ordinàries. És evident que comptem amb menys recursos i que cal aplicar una lògica molt estratègica a l'hora de prioritzar-los, però per descomptat, i concretament en aquest Departament, el suport a les entitats és una de les línies programàtiques bàsiques.

Des dels ateneus seguim reclamant un punt d'atenció a l'hora de ser referents en temes socials.

Això forma part de la singularitat del mateix moviment. Penso que ho tenim en compte i valorem aquesta singularitat pel que representa. Però també és cert que el pes de les entitats socials, enteses com a entitats socials, és molt elevat. Per això intentem aproximar-nos amb mirades diferents segons la tipologia d'entitats, i en aquest sentit, estic convençuda que la valoració respecte a la tasca desenvolupada pels ateneus que es fa des d'aquest Departament, independentment de les ideologies polítiques, és molt positiva.

Com que forma part de la tradició tan nostra, crec que estem fins i tot obligats a tenir aquesta mirada diferent respecte a altres tipologies d'entitats que treballen des del territori. Al final és la suma d'esforços entre tots el que promou la cohesió i fa que la xarxa social es mantingui ferma.

Tot i això trobem a faltar un reconeixement.

Els ateneus us heu anat adaptant en funció de les necessitats del moment i del mateix país, però el reconeixement jo crec que hi és i que l'hem de posar en valor sempre que puguem. Parlàvem dels dos reconeixements importants que ha tingut fa poc la Federació d'Ateneus i jo crec que tant l'un com l'altre demostren que la tasca i la contribució en l'àmbit

«El paper de l'administració ha de ser el de complementar i acompanyar, no ser-ne la competència»

social es té molt present. També crec que el propi funcionament dels ateneus ens convé molt com a societat, perquè demostra que des de fa molts anys la qualitat democràtica era un element molt important dins de la nostra societat. I cal seguir posant-ho en valor.

De cara al futur, quin paper creu que poden tenir els ateneus en la vertebració de la societat catalana?

Amb tot el que hem estat dient, queda molt clara la voluntat dels ateneus de continuar desenvolupant aquesta tasca de màxima proximitat amb la gent, amb la societat, però també de col·laboració amb els grans objectius de país. Sobretot aquells que tenen una relació directa amb el creixement i la millora de les condicions de vida.

El país està immers en un moment evidentment democràtic i de creixement i totes les entitats que, per

la seva manera de fer, per la seva composició, són bones pràctiques per la seva qualitat democràtica, forma de participació i d'adaptació als temps, contribueixen enormement a fer més transparent aquest procés i acostar-nos a les persones.

El que necessitem com a país i com a societat és visualitzar la voluntat clara, democràtica de la majoria per millorar la qualitat de vida de les persones. Més enllà d'altres aspectes totalment legítims com poden ser poder-nos gestionar els nostres propis recursos, poder exercir sense imposicions les nostres competències i, per tant, poder desenvolupar polítiques millors per a les persones. En definitiva, el que volem és que les persones puguin viure millor, en millors condicions i en aquest sentit la tasca feta des dels ateneus i la seva missió històrica lliga molt amb aquest procés i amb els objectius de millora, i no pel que puguin fer, sinó pel que ja estan fent des de fa molts anys.





3A TEMPORADA DE L'ESPAI A

L'Espai A ha tancat a la seva 3a temporada amb més de 50 representacions i una mitjana de 85 espectadors per funció, la més alta que s'ha registrat al llarg dels tres anys.

Entre el gener i el maig del 2014, un total de 4.616 espectadors han passat per algun dels 15 ateneus d'arreu de Catalunya participants en la iniciativa que lidera la Federació d'Ateneus de Catalunya, juntament amb la Direcció General de Cultura Popular, Associacionisme i Acció Culturals de la Generalitat de Catalunya.

Al llarg d'aquestes tres temporades han estat 13.562 els espectadors que han passat pels ateneus a veure alguna de les 57 propostes artístiques de teatre, dansa, coral i música que s'han programat.

LA FAC REP LA CREU DE SANT JORDI

La Generalitat ha concedit a la Federació la Creu de Sant Jordi l'any 2014 com a referent cultural i social, des d'una valuosa tradició històrica. És un reconeixement no només a la tasca que duu a terme la FAC des de fa trenta anys, sinó al moviment ateneista, fundat a Catalunya durant el segle XIX, i a la seva influència en la vida col·lectiva i capacitat d'adaptació a les noves realitats socials. «Les entitats que aplega la Federació contribueixen a l'expansió de la cultura, al foment de l'associacionisme i al reequilibri del territori».

Aquest any també han estat reconeguts amb la Creu de Sant Jordi el Casino Llagosterenc i la Coral Llessamí del Centre Cultural La Vicentina.



EXPOSICIÓ «CATALUNYA, TERRA D'ATENEUS»

L'any 2013 l'exposició «Catalunya, terra d'ateneus» es convertia en una mostra itinerant que ha recorregut el territori català donant a conèixer el passat, el present i el futur de l'ateneisme català. S'ha pogut veure a Arenys de Munt, Gadesa, Caldes de Montbui, Sant Boi de Llobregat, Vilafranca, Figueres, Vic, Igualada i Lleida.



MEMORIAL PACO CANDEL

La Fundació Paco Candel va atorgar a la Federació d'Ateneus de Catalunya el premi Memorial Francesc Candel en l'àmbit social. El guardó és un reconeixement a la tasca desenvolupada pel conjunt dels ateneus catalans durant el darrer segle i mig i, en concret, pel trentè aniversari de la Federació.

Salvador Casals, president de la FAC, va agrair el reconeixement en l'àmbit social, ja que «moltes vegades es vincula la tasca dels ateneus a la cultura i s'oblida que molts d'ells van néixer amb una vocació social i d'ajudar les famílies, com a fraternitats o socors mutus».



BECA TERRA D'ATENEUS

La Federació d'Ateneus juntament amb l'Institut Ramon Muntaner han convocat per primera vegada l'any 2014 una beca de recerca històrica sobre associacionisme i ateneisme. El guanyador del premi, dotat amb 3.000 euros, ha estat David Cao amb el projecte «El Cercle Literari i els inicis de l'associacionisme recreatiu, cultural i polític a la ciutat de Vic (1848-1902)».



Fomentem la cultura

Des de la Diputació de Barcelona treballem per
fomentar i mantenir el nostre patrimoni cultural

www.diba.cat



**Diputació
Barcelona**





CLARA DE RAMON, actriu

«A la Sala Cabanyes del Círcol Catòlic de Mataró és on he après a fer i a estimar el teatre»

Clara de Ramon (Mataró, 1993), a la Sala Cabanyes del Círcol Catòlic de Mataró, va descobrir la seva passió pel teatre de la mà dels seus pares. Als 17 anys va pujar a l'escenari del TNC amb l'obra *Agost* i, d'aleshores ençà, ha continuat la seva carrera professional en teatre —«*Blog*», «*Dieta mediterrània*», «*Flors carnívores*»— i televisió en sèries com «*Kubala, Moreno i Manchón*» (KMM). Actualment està estudiant a l'Institut del Teatre, i li agrada la dansa, la música i la tranquil·litat de la muntanya.

La primera vegada que vas pujar a un escenari va ser...

Abans de néixer, a la panxa de ma mare, quan feia d'arcàngel sant Miquel a *Els Pastorets* de Mataró.

Creus que t'ha marcat aquesta experiència?

La d'estar a la panxa, suposo que sí..., però no de manera conscient. El que sí que m'ha marcat ha sigut fer *Els Pastorets*. A casa meva, fer *Els Pastorets* sempre ha sigut una tradició dels dies de Nadal. Anar allà, a la Sala Cabanyes és trobar-me amb la meva segona família, i el teatre és el que ens uneix.

Quan vas descobrir la teva vocació d'actriu?

Faig teatre des que vaig néixer, i sempre he sabut que és el que més m'agrada fer, però, tot i així, no vaig decidir-me a encaminar-me de veritat a la interpretació fins que no vaig tenir el primer contacte professional. Des del món amateur, veia aquesta professió molt allunyada..., però ara he descobert que no ho és tant.

Què significa per a tu la Sala Cabanyes de Mataró?

És casa meva. És la meva família i els meus amics. És on he après a fer i a estimar el teatre.

Encara estàs vinculada al Círcol Catòlic de Mataró?

Tant com puc. M'agradaria no perdre mai del tot el contacte, perquè vull conservar la sensació de «llar» que he tingut durant molts anys. M'agrada fer teatre a la Sala i amb la gent de la Sala, que no sigui professional no vol dir que no estigui ben fet.

Com compagines la teva vida d'actriu amb el teu dia a dia?

Ara mateix, el meu dia a dia és la meva vida d'actriu; no tinc gaire temps per fer altres coses que no siguin això. D'una banda, estic estudiant a l'Institut del Teatre, i això ja són moltes hores al dia; però, a més, a la

mínima m'embolico a preparar qualsevol projecte, i ja m'he quedat sense hores per res més.

Si els horaris t'ho permeten, t'agradaria seguir actuant o fer de monitora a la Sala Cabanyes?

Ara mateix vull actuar, en tinc moltes ganes, tot just acabo de començar. Crec que puc aprendre encara moltes més coses del que he fet en tots aquests anys. Després, potser sí que m'agradaria tornar i poder aportar el que pugui saber a noves generacions.

Quines diferències destacaries entre el teatre professional i l'amateur?

Que en un es cobra i en l'altre no, i que els assajos es fan cada dia en horaris «responsables» o en horaris «irresponsables».

La Sala Cabanyes ha estat una bona escola?

Molt bona. Ho agraeixo abans, ara, i crec que ho faré tota la vida.