



CARME SEGURA

Expresidenta de Lluïsos de Gràcia i actual secretària de la Societat Cultural Plataforma Odèon de Canet de Mar

**«Ser voluntari en una entitat és tenir capacitat per inventar, imaginar i generar recursos»**

4

Carme Segura  
«Ser voluntari en una entitat és tenir capacitat per inventar, imaginar i generar recursos»



9

L'editorial



10

La SGAE i les entitats culturals sense ànim de lucre



12

Opinió



15

Quin any s'incorporen les dones amb ple dret a l'entitat?



16

Tres entitats en xarxa a Sant Vicenç dels Horts/  
Un espai de participació a l'Orfeó Lleidetà



18

Els ateneus del Ripollès



#### PUBLICACIÓ SEMESTRAL

CONSELL DE REDACCIÓ: Salvador Casals, Serafín Castaño, Miquel Alsina i Laura Casas

EDITA: Federació d'Ateneus de Catalunya

COORDINACIÓ: FAC (Laura Casas)

REDACCIÓ I CONTINGUT: FAC (Laura Casas)

FOTOGRAFIES: Toni Galitó i Arxiu FAC

FOTOGRAFIA DE PORTADA: Toni Galitó

DISSENY: l'Apòstrof, sccl

MAQUETACIÓ: Sílvia Vallverdú (vallverducomunicacio2@yahoo.es)

CORRECCIÓ LINGÜÍSTICA: Contextual Serveis Lingüístics i Helena Picó

IMPRESSIÓ: Gràfiques Vosin Mateu

DIPÒSIT LEGAL: B- 46681-2009

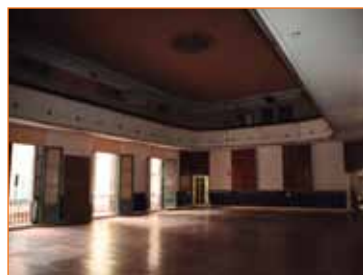
Si voleu rebre la revista *Ateneus* adreceu-vos a:

Federació d'Ateneus de Catalunya

Tel. 93 268 81 30

ateneus@ateneus.cat

Plaça Víctor Balaguer, 5, 1r, 08003 Barcelona



24

L'escenari de la xarxa d'entitats de Gràcia

28

25 anys de Premis Ateneus



30

Dirigents d'ateneu, en femení



36

25 anys reconeixent l'esforç dels ateneus



38

Anna Simó:  
«Els ateneus formen persones i vinculen socialment els barris i les ciutats»

42

Post-its



44

Joan Soler i Amigó:  
«Les entitats com l'Orfeó Badaloní estan vivint una represa»



Creu de Sant Jordi 2014

Entitat d'utilitat pública segons la resolució JUS/675/2013.



La Federació d'Ateneus de Catalunya agraeix a Lluïsos de Gràcia, el Centre Catòlic de L'Hospitalet de Llobregat i la Barretina Vermella de Malgrat de Mar la cessió dels seus espais per a la realització de les entrevistes.





Carme Segura, expresidenta de Lluïsos de Gràcia i actual secretària de l'Associació Cultural Plataforma Odèon de Canet de Mar.

## «Ser voluntari en una entitat és tenir capacitat per inventar, imaginar i generar recursos»

Inquieta i apassionada de la gestió cultural, va ser presidenta dels Lluïsos de Gràcia durant 12 anys i actualment n'és sòcia. També forma part de la Junta de la Plataforma Odèon de Canet de Mar com a secretària i treballa a l'Ajuntament de Barcelona, on, entre altres projectes, ha estat directora del Castell de Montjuïc. Mestre de primera formació va continuar la seva formació en el camp de la Gestió Cultural especialitzant-se a través de diferents postgraus en associacions, fundacions i organitzacions del Tercer Sector i en Gestió Cultural Internacional.

«La tasca voluntària cohesiona emocionalment, socialment i genera un engranatge que t'ajuden a integrar-te»

**Històricament, el voluntariat ha estat cosa de dones, segons dades publicades per l'Anuari del Tercer Sector. Per què creus que no es reflecteixen aquestes proporcions a les juntes?**

El perquè el tinc molt clar, la dona ha assumit nous reptes laborals sense deixar els reptes familiars. I no és el mateix fer un voluntariat, on dediques unes hores concretes, que assumir una responsabilitat directiva. Quan ho fas, les hores de dedicació es multipliquen, has de tenir molta més disponibilitat horària, llibertat, i comporta una implicació, que, depenent de les responsabilitats laborals i familiars, moltes vegades no és compatible.

**Què comporta tenir un càrrec directiu?**

En el meu cas, als Lluïsos eren moltes hores, molta dedicació, molt d'esforç. La Junta Directiva es reunia una vegada a la setmana, però s'havien de preparar moltíssimes coses. De cada reunió en sortia feina: en sortien altres reunions, contactes a fer, cartes a enviar, gestions... I tot eren hores, hores i més hores. I no només eren les que dedicaves mentre estaves a l'entitat, sinó les que hi posaves des de casa.

**Ets la segona i última presidenta dels Lluïsos de Gràcia.**

Vaig ser-ne la segona, però s'ha de tenir molt en compte que no es van acceptar sòcies a l'entitat fins al 1969. El fet indicatiu és que poc després, concretament l'any 1976, la Teresa Draper es convertís en presidenta. Això demostra que estàvem molt avançats.

**Vas notar o sentir que el fet de ser dona portés algun tipus d'estigma?**

Cap ni un, però ni en positiu ni en negatiu, ni per als joves ni per a la gent gran, ni de cara a l'Administració. Simplement sóc una persona que ha dirigit els Lluïsos de Gràcia. Segurament tinc caràcter, però no hi ha influenciat per res el fet de ser una dona.

**En el cas de la Teresa Draper, devia ser diferent...**

I tant! No tenia res a veure, era un altre moment. Ella va ser la primera dona, venia d'un nucli on eren els homes els que ho feien tot i va trencar molts esquemes. Ella era mare de dos joves del meu grup i, per tant, la vam conèixer abans com a mare i després



## Lluïsos de Gràcia (1855)

Va començar als Lluïsos de Gràcia als 8 anys cantant a la Coral el Violet, i als 15 es va reincorporar a la Coral Sinera, vinculant-se també al grup de dansa Esbós i a l'Agrupament. En aquest context va forjar el grup d'amics i va descobrir que li agradava organitzar activitats, que tenia fusta d'emprenedora, que era molt activa i que tendia a portar la iniciativa. Aquesta energia la van copsar els membres de la Junta i la van convidar a entrar-hi com a vocal de cultura, però s'hi va acabar incorporant directament com a secretària de junta. Dos anys després assumia la vicepresidència. I, amb només 32 anys, es va presentar a la presidència, càrrec que va ocupar durant 12 anys.



com a presidenta. Recordo que en aquells moments ja era una persona admirada. Jo no vaig pensar mai que volgués ser presidenta com ella, però sí que és cert que recordo que era una persona molt activa, molt sociable, t'escoltava i participava en totes les activitats.

#### **Vau coincidir en la mateixa junta?**

No, va ser anys després que jo m'hi vaig incorporar. Quan ella era presidenta jo estava al grup de joves que reclamàvem fer la festa de Cap d'Any als Lluïsos, i ella ens deia que no i que no. I quan em vaig trobar com a presidenta donant negatives als joves que em venien a demanar fer el Cap d'Any, pensava: Quanta raó tenia la Teresa! Perquè és molt fàcil demanar! Però clar, el conserge, la neteja, els permisos, els veïns, la guàrdia urbana... I tots aquests eren factors que, quan era jo la que ho demanava, no teníem en compte. És molt diferent estar a una banda o a l'altra.

#### **Creus que t'ha marcat el fet de ser presidenta?**

Completament, m'ha marcat en tot. Jo no tenia cap experiència en gestió. I sempre dic que jo he arribat professionalment on he arribat gràcies a l'experiència dels Lluïsos. Abans de ser presidenta vaig estar a la

Junta i allà ja vaig veure que m'agradava el tema de gestionar, organitzar. Perquè al principi ens ho fèiem tot nosaltres: demanar subvencions, justificar-les, presentar projectes, fer trucades, enviar cartes... I tot plegat em va anar formant en funció del que anava veient que necessitava i que m'agradava. Vaig fer un postgrau i després un màster en gestió cultural i, a poc a poc, vaig anar agafant experiència i fent contactes, que són bàsics!

#### **Formar part d'una junta directiva d'entitat t'ha permès accedir al món de la gestió a través de la pràctica?**

Totalment. I molt més en el meu cas particular, ja que sóc funcionària municipal a l'Ajuntament de Barcelona. Cada regidor nou que entrava, quan sabia que era presidenta dels Lluïsos de Gràcia, sempre ho trobava un fet positiu, perquè consideraven que tenia una doble visió de la gestió. Jo tenia clar que el primer era la feina, però mai em va suposar un problema.

#### **Creus que actualment es valora l'experiència de voluntari?**

Jo crec que sí, perquè les persones que hi hem estat, que en formem part, sabem el que implica. Ho podem haver fet més o menys bé, durant més o menys temps, però és segur que la persona té un cert caràcter i una predisposició a treballar amb la gent i uns coneixements d'organització que no s'aprenen en cap classe o màster. Capacitat d'inventar, imaginar i generar els propis recursos.

#### **Com valores la iniciativa impulsada des d'Ensenyament per incorporar com a matèria obligatòria el servei comunitari als joves dels instituts?**

Tot és positiu, però no tant per a les entitats com per als alumnes. Perquè coneguim la realitat del barri, poble o ciutat i coneguim d'altres càpsules que, per la idiosincràsia del context on vius, potser no arribaries a conèixer mai. També és interessant ampliar conceptes, perquè l'etiqueta de voluntari va molt lligada a l'àmbit social. Però, quan el 1992 en el marc dels Jocs Olímpics de Barcelona es va veure que un voluntari podia traduir, acompanyar els atletes, organitzar actes, etc., va ser una revolució i va trencar amb l'esquema mental del que era un voluntariat

*«Formar part d'una entitat cultural aporta uns coneixements d'organització que no s'aprenen en cap classe o màster»*

## Associació Cultural Plataforma Odèon

La Carme estiuejava a Canet de Mar i, a poc a poc, es va anar involucrant en les activitats que s'organitzaven des de la Plataforma Odèon. Finalment, els membres de la Junta van demanar-li de formar-ne part, i ara ja fa 7 anys que n'és la secretària de junta. Com a plataforma lluiten per recuperar un espai cultural per a tot el poble –l'Odèon de Canet, que actualment és de propietat municipal, però que té les obres aturades. «Teòricament el dia que s'inauguri l'Odèon, nosaltres com a plataforma desapareixerem. Perquè el nostre objectiu és recuperar aquest espai per a l'ús de tot el poble».

molt més social i advocat a l'ajuda directa. Barcelona va marcar un abans i un després.

**Amb la llei de l'associacionisme i el voluntariat, es busca definir el concepte de voluntari i potser en aquest afany de definir es queda fora una part de la tasca que fan les entitats culturals.**

Per mi, el voluntari és una persona que dedica les seves hores al bé de la comunitat. I aquest bé pot ser ensenyant a cantar, a jugar a bàsquet, anant de campaments el cap de setmana, acompanyant gent gran, preparar i repartir aliments en un menjador social dues vegades per setmana. Per mi, voluntariat és tot.

**Quina tasca fan en la societat totes aquestes accions voluntàries?**

Jo diria, sobretot, cohesionar. Crec que es valora la pròpia tasca i la dels altres. Cohesiona emocionalment, socialment, respectes els altres i generes un engranatge que t'ajuda a integrar-te en un col·lectiu on potser no hauries arribat mai.

**Els Lluïsos serveix moltes vegades com a exemple d'entitat dinàmica, activa i amb molts joves implicats, però malauradament no és la tònica general. Què està fallant?**

No és un problema nou. Hi ha estat sempre. Als Lluïsos sempre hem sabut involucrar i atraure els joves. Quan vaig entrar a la Junta, jo tenia 27 anys i la presidència la vaig agafar amb 32. És més fàcil connectar amb els joves si no tens una fractura generacional gaire gran. Evidentment no pots dir

a tot que sí, però entens més les seves necessitats i inquietuds perquè no fa gaire que hi has passat.

**Per tant, joves porten joves...**

Jo ho vaig viure quan era presidenta. El que feia la diferència no era que la Carme Segura fos una dona, sinó que era jove. Amb la resta de presidents homes, els problemes que s'havien tingut eren perquè ells eren més grans, no pel fet de ser homes. Tenien menys energia, entenien menys les inquietuds dels joves.

**Com s'aconsegueix dinamitzar internament una entitat?**

No sempre hem de pensar a inventar-nos res, potser al costat de la nostra entitat hi ha un grup de joves que no té espai i els podem proposar de venir a fer l'activitat i incorporar joves a l'associació. És important el treball en xarxa i estar sempre molt atents al que passa al nostre voltant, entendre què fa falta i què demana la societat. Buscar fer engranatge amb altres associacions i anar treballant dia a dia, any a any, per aconseguir que aquests grups que s'han acostat s'acabin sentint part de l'ateneu.

**Com es crea la identitat?**

És a base d'anys de feina i esforç. Però en el cas dels Lluïsos ho vas mamant des de petit; en el meu cas des que formava part de la coral ja em sentia dir: Ets del Virolet dels Lluïsos de Gràcia.

**Compensen les hores que hi has dedicat?**

Molt. M'ha compensat en l'àmbit personal, professional, laboral i de formació. Encara ara hi ha

*«Estar en entitats m'ha compensat en l'àmbit personal, professional, laboral i de formació»*





## *La professionalització és necessària a les entitats?*

Per a totes les entitats no, evidentment, perquè dependrà de les seves característiques, objectius, etc. Però en el nostre cas ens va ajudar a fer un pas endavant, a millorar la gestió, a tenir un representant alliberat que et representa, a tenir cura de la comunicació, a dedicar-se a les subvencions. La Junta Directiva segueix marcant els objectius i les línies estratègiques, però té un braç executor que permet tenir suport professional. I això és una ajuda molt necessària.

gent que em presenta com l'expresidenta dels Lluïsos. I per mi és un distintiu positiu i un reconeixement.

**Tornant a la dada del 70 % de dones voluntàries que plantejàvem al començament. Creus que existeix un sostre de vidre al tercer sector?**

Jo crec que no. La dona que té ganes i val ho aconsegueix. És qüestió de tenir-ne ganes, independentment de si ets dona o no. Actualment hi ha dues entitats molt potents liderades per la Carme Forcadell i la Muriel

Casals, al davant de l'ANC i d'Òmnium Cultural. Hi són perquè són dones? No. Són dues persones que estan liderant un procés. Si haguessin sigut dos homes, ens ho haguérem plantejat? Si haguessin sigut un home i una dona? Tampoc! Han estat escollides i són la part visible de dues entitats.

Fa falta gent amb empena i, per poc que hi hagi una persona amb ganes de liderar un projecte, la posaran al capdavant.





## *Dones, ateneus i juntes directives*

Els ateneus sempre hem recollit i encapçalat moltes de les iniciatives que han anat sorgint de la societat: les mútues, els socors mutus, les caixes... I hem estat el bressol de les associacions i de la cultura popular. Sempre atents i oberts als canvis que s'han produït al nostre voltant i, no cal dir-ho, també a les transformacions socials tan revolucionàries com la que va significar equiparar la dona amb l'home.

A molts ateneus, en temps no tan llunyans, les dones no tenien dret a ser sòcies. Quan al teatre s'havia de representar una dona, encara que costi d'imaginar, els papers els feien homes. Però amb constància, tenacitat i lluita es va anar capgirant aquesta situació. A poc a poc les dones hem sabut anar-nos situant amb igualtat al costat dels homes. Encara queda molt camí a fer, però ara, als ateneus, el fet que les dones formin part dels equips directius ja no és cap novetat. Som voluntàries actives, encapçalem les seccions i formem part de les juntes directives.

Tampoc és estrany, actualment, que molts ateneus tinguin dones presidint l'entitat. Personalment, crec que no és gens fàcil aconseguir tenir la confiança dels qui t'envolten i demostrar que ets igual de vàlida que qualsevol home.

Ser presidenta d'una entitat, ser mare i dona, estar treballant de manera professional, comporta deixar moltes coses al marge i saber administrar el teu temps amb molta precisió. En cadascun d'aquests papers hem d'estar al màxim de les nostres capacitats i habilitats socials per poder atendre cadascuna de les necessitats i saber escoltar amb molta atenció per poder donar la resposta adequada. Això no es pot fer d'una manera solitària, cal l'ajuda d'un bon equip, homes i dones, joves i grans. L'experiència de tots plegats t'ajuda a trobar el camí a seguir.

Cal tenir coratge i saber tirar-se a l'esquena moltes coses, la recompensa la tens al teu voltant, veient com gaudeixen petits i grans de les diferents iniciatives i activitats que ells mateixos porten a terme.

**Núria Font**

*Vicepresidenta de la Federació d'Ateneus de Catalunya i presidenta dels Lluïsos d'Horta*



**Mercè Vallverdú**  
*Cap dels Serveis Jurídics de la SGAE a Catalunya*



## La SGAE i les entitats culturals sense ànim de lucre

### Què és la SGAE? Què fa? I per a què serveix?

La SGAE, Societat General d'Autors i Editors, és una entitat de gestió col·lectiva dedicada a la defensa i la gestió dels drets de propietat intel·lectual dels seus 110.000 socis, creadors i editors musicals d'arreu del món.

La seva missió fonamental és la protecció i el repartiment de la remuneració dels autors (el salari dels autors) per la utilització de les seves obres (reproducció, distribució, comunicació pública, transformació i còpia privada). Es tracta d'una societat privada constituïda fa més de cent anys, i que, actualment, administra un repertori que supera els cinc milions d'obres musicals, dramàtiques, coreogràfiques i audiovisuals.

### Qui la forma? A quins autors representa?

La formen, de forma directa, els autors i editors d'obres musicals, dramàtiques i audiovisuals associats a la SGAE i, de forma indirecta, tots aquells autors i editors representats per la SGAE, nacionals i estrangers, en virtut dels convenis de representació recíproca que té signats la SGAE amb la resta d'entitats de gestió de tot el món.

La funció de la SGAE és vetllar pels drets d'autor dels seus associats. Si una entitat utilitza una obra d'un autor no membre de la SGAE ni de cap entitat de gestió estrangera, la SGAE no atorga cap llicència ni pot cobrar cap dret.

### Com ho fa?

En nom dels seus socis, la SGAE emet llicències als usuaris de les obres dramàtiques, audiovisuals i musicals, ingressa els drets generats pel seu ús i els reparteix entre els autors i editors musicals, descomptant-ne exclusivament les despeses derivades d'aquesta gestió.

### Només té socis de l'Estat espanyol?

La SGAE és una entitat privada i qualsevol creador amb independència d'on resideixi pot decidir formar-ne part i registrar les seves obres a la nostra entitat, les quals passen a formar part del nostre repertori protegit i gestionat, el nostre veritable capital intel·lectual, tant en l'àmbit nacional com a escala internacional.

Per pertànyer a la SGAE no cal residir a l'Estat espanyol ni tenir la nacionalitat espanyola. Dels 110.526 socis directes que formen la SGAE, quasi 5.000 són de fora de l'Estat espanyol (principalment d'Argentina, Brasil, EUA, Mèxic i Cuba, i també de la resta d'Europa).

### La nova fornada d'autors es fan socis?

Els autors de menys de 30 anys suposen quasi el 50 % de les noves incorporacions dels darrers anys. A Catalunya, per exemple, l'any passat es van donar d'alta 972 socis.

A banda, tenim onze seus distribuïdes per tot el territori de l'Estat espanyol i cinc delegacions internacionals amb oficines a Miami, Ciutat de Mèxic, l'Havana, Rio de Janeiro i Buenos Aires.

### Què han de pagar els autors per fer-se de la SGAE?

L'afiliació a la SGAE és voluntària. L'autor decideix si vol administrar-se individualment els seus drets o vol encarregar-ho a la SGAE. Quan es dona d'alta, paga per despeses administratives 15 € i no torna a pagar mai més cap quota ni import econòmic.

### Quina obligació tenen les entitats sense ànim de lucre de pagar a la SGAE?

El que genera el dret d'autor és l'ús per un tercer de l'obra d'un autor. És indiferent que l'entitat tingui o no ànim de lucre. Si aquest ús consisteix en la comunicació pública d'una obra: en un concert, per mitjà d'un aparell reproductor de música, etc., la SGAE, com a entitat que representa l'autor/autors, atorga una llicència a l'organitzador o titular de l'establiment on es fa aquest ús i determina el preu que s'ha de pagar a canvi; un preu que està regulat a les tarifes generals de l'entitat.

### Les tarifes: Com s'apliquen?

Les tarifes que aplica la SGAE per a cadascuna de les seves llicències estan a la franja mitjana-baixa respecte a la resta de països europeus. Per a la seva fixació, la SGAE sempre estableix negociacions amb els sectors representatius que volen utilitzar el seu repertori. Bona mostra d'això és que la SGAE té signats més de 200 acords sectorials que van des de televisions, associacions de restauració, entitats organitzadores de festes populars, etc.

### Hi ha preus especials per a entitats sense ànim de lucre?

Les tarifes fixades per la SGAE tenen en compte diferents factors per determinar el preu, i un d'aquests criteris és la importància de l'ús de les obres i per a quina activitat es contracta.

En el cas de les entitats culturals sense ànim de lucre es preveuen reduccions en les tarifes. Però aquestes reduccions es fan en funció de l'activitat i només són aplicables als actes amb accés gratuït del públic i no condicionat a cap exigència prèvia.

### Si no es cobra entrada, també s'ha de pagar a la SGAE?

La SGAE té establertes tarifes especials per a associacions sense ànim de lucre que organitzen actes gratuïts.

### I el cinema funciona igual que la música i el teatre?

L'obra audiovisual està igualment protegida per la llei de propietat intel·lectual, que atribueix als seus autors (directors/guionistes/autors de la banda sonora) un dret irrenunciable a cobrar un tant per cent cada cop que la pel·lícula s'emet per la TV o al cinema. Aquest dret a cobrar és de gestió col·lectiva obligatòria. La SGAE té tarifes tant per a projecció de pel·lícules sense preu d'entrada com amb taquilla.

### Totes les tarifes que aplica la SGAE són públiques?

Totes ho són i es poden consultar al nostre web [www.sgae.cat](http://www.sgae.cat)

publicitat

KBQ ' FAN

Marketing i Publicitat, S.L.

MANIPULACIONS

Mailings, embossaments,  
campanyes promocionals

DISTRIBUCIONS

Embustiades, paqueteria

93 575 06 91

www.kbqfan.com  
kbqfan@kbqfan.com



Manipulem les vostres  
revistes i les enviem

0,0735 €

10 % dte. entitats federades



## Sensibilitzar i normalitzar des de l'ateneu

Iniciar un ateneu sempre és un fi complicat. Saber tot allò que es pretén, allò que es necessita i l'objectiu al qual es dirigeix no és fàcil. Però quan tots aquests aspectes estan coberts, ens situem en un segon nivell: dur a terme totes les tasques fins a aquest moment descrites teòricament i, per tant, llavors són els noms propis de cada un de nosaltres el que comença a definir la personalitat de la futura entitat.

L'Ateneu Golmesenc es troba situat en l'àmbit rural, en un teixit sociocultural ric, tant a escala municipal com comarcal. Però, tot i això, es creia necessari ampliar aquesta oferta cultural amb una entitat transversal, tant pel que fa als serveis a oferir com en el moment de crear la junta directiva i els col·laboradors principals, és a dir, un treball conjunt de persones d'edats diferents, homes i dones, visions, pensaments i ritmes de treball també diferents.

La meitat dels que formem habitualment el sí de l'Ateneu som dones joves, que compaginem, com sol passar amb qualsevol membre d'una associació, la feina, la família, l'oci i les tasques associatives. Això no és un aspecte nou i probablement sou molts els que us trobeu en aquesta situació, però l'Ateneu Golmesenc té la característica particular que un dels membres de la Junta Directiva pateix una diversitat funcional.

Per si sola, aquesta característica no hauria de suposar cap sorpresa, però fins fa poc temps era difícil poder visualitzar persones amb alguna discapacitat concreta dirigint una entitat que no es trobés identificada dins el seu propi col·lectiu.

A poc a poc, això es va modificant, però la societat es continua sorprenent. Aquest fet també repercuteix

a la resta de membres de l'Ateneu. Tots treballem conjuntament i, per tant, en el moment en què es planteja una activitat a realitzar o el simple fet d'on situar la seu de l'Ateneu s'ha de tenir en compte, per exemple, la reducció de les barreres arquitectòniques.

Tot i així, això ens enriqueix. Sense ser un objectiu definit d'un ateneu, el nostre missatge, des del primer moment, és de sensibilització i de normalitzar situacions que fins fa pocs anys només realitzaven aquelles associacions que treballaven específicament aquest tema. Amb tot aquest conjunt de situacions peculiars, l'Ateneu Golmesenc està definint una personalitat particular, amb diverses etiquetes sota les quals actua: dona, cultura, home, diversitat, infant, país,... i a partir d'elles, cada dia redefineix el seu itinerari.

Laura Sarri, secretària de Junta de l'Ateneu Golmesenc



La Junta de l'Ateneu Golmesenc

## Tornant als orígens

*El Casino de Blanes es va crear el 3 de novembre del 1854, impulsat per Joan Furget i Puig, barceloní i enamorat de l'indret, es fundà amb el nom de Societat del Casino de Blanes, amb l'objectiu de proporcionar un ambient on tothom s'hi sentís bé.*

*El 28 d'agost s'emeten obligacions mercantils, ampliant així el número de propietaris, que passen a ser 30, 10 dels quals segueixen sent els fundadors i no és fins un any més tard que es compren els terrenys per fer el local.*

*Durant tota aquesta etapa el Casino té força activitat cultural, doncs disposa d'una sala de ball que es converteix en teatre i sala d'audicions, sala pels socis i un espai reservat per la Junta. Com a curiositat, cal explicar que un dels càrrecs dins la Junta era la figura del bibliotecari, que tan sols es dedicava a conservar, preservar i recollir tota classe d'informació i divulgació escrita de l'època.*

*El 1921 es reestructuren els estatuts i es crea com a Associació Primer Casino de Blanes, entitat sense ànim de lucre. El 1967, amb la renovació del local es tornen a renovar els estatuts, però sense perdre la idea inicial, tot i que en aquest moment l'activitat cultural es veu relegada als jocs de taula i alguna xerrada.*

*Actualment els propietaris volen recuperar l'activitat cultural que havia tingut i és per aquest motiu que s'inicien conferències i apareix la idea de crear un espai nou anomenat «Amics del Casino» on es fan xerrades de persones del poble i rodalies.*

*Aquesta nova fórmula cultural és la que la tecnologia ens ha suggerit, per tant, cal aprofitar la seva aportació i seria interessant que els casinos culturals poguessin desenvolupar un cicle de conferències on-line, on els seus socis poguessin veure, escoltar i fins i tot participar en altres conferències d'altres casinos i ateneus emmarcats dins la Federació d'Ateneus de Catalunya.*

Amat Carreras, president de la Junta 2014

## Pel que fa al Catàleg Impulsa't...

Els Guiamets és un poble petit de 300 habitants amb conreus de vinya, olivers i ametllers i amb la majoria de joves treballant fora del poble.

I en aquest poble l'Ateneu és el lloc de relació humana i de creixement i intercanvi cultural, però aquest no té capacitat ni mitjans per mantenir un programa d'activitats al llarg de tot l'any, ja que només tenim un grup de cant, que, amb moltes ganes i treball, programa dos concerts a l'any, i un altre grup de joves, molt ocupat fora del poble, que ha aconseguit preparar una exposició arqueològica en dos anys.

El Catàleg Impulsa't ha estat, doncs, una solució per a les nostres necessitats. Guiametans per l'Ateneu del Priorat hem utilitzat quatre de les primeres opcions que ofería aquest catàleg, quan aquest no tenia la quantitat i varietat actuals.

Al febrer, la xerrada i vídeo *Esborrats pel Feixisme* va aconseguir la participació, la recuperació de la memòria i la interpretació de fets i vivències personals i col·lectives de la passada guerra civil.

A l'agost, per raons alienes i familiars del ponent, vam haver de posposar per al mes de novembre –tot i la disponibilitat del ponent, ja que el setembre i fins a mitjan octubre són dies de verema– la presentació de la proposta de «Reforma horària».

A principi d'octubre vam poder veure el Documental *Un país normal. Votar és normal*. I finalment, la segona quinzena d'octubre, hem gaudit del concert del duo Stradivari, que és una delícia, perquè transmet l'amor pel que fan i interpreten i, per tant, donen vida a qui els escolta. El poble dels Guiamets ve d'una estimada i recordada tradició musical i és per aquesta raó que el poble va agrair l'activitat i l'ocasió, amb comentaris generals i emocionats al final del concert.

Joan M. Cabré, president de Guiametans per l'Ateneu



# AHIR, AVUI I DEMÀ, CATALUNYA EMPRENÈN

Avui, com ahir, tenim les persones i les idees per emprendre la Catalunya del demà. Esforç, enginy, creativitat, innovació, excel·lència... valors que identifiquen una manera de ser col·lectiva i que caracteritzen molts projectes d'èxit que ja són una realitat.

Veniu a conèixer-los.

## EXPOSICIÓ ITINERANT

- Barcelona, 06.10 - 09.11, Jardinetes de Gràcia
- Girona, 17.11 - 13.12, Casa de Cultura de la Diputació
- Lleida, 19.12 - 10.01, Biblioteca Pública de Lleida

[www.ahiravuidema.tricentenari.cat](http://www.ahiravuidema.tricentenari.cat)

**Commemorem el tricentenari**

[tricentenari.cat](http://tricentenari.cat)

1714 / 2014 Érem. Som. Serem



**Generalitat  
de Catalunya**



# Quin any s'incorporen les dones amb ple dret a l'entitat? Quantes presidentes heu tingut? Per què creieu que hi ha menys dones a les juntes?

Les dones no sempre han pogut formar part de les entitats com a sòcies de ple dret, depenien del pare, marit o germà que era el soci familiar. Per aquesta mateixa raó no podien formar part de la junta directiva, però participaven i s'involucraven activament en les activitats. Aquest fet, que ara pot semblar anecdòtic, forma part de la història recent de les entitats i encara avui marca un punt d'inflexió en la composició dels equips directius dels ateneus.

## EVA PANÉ

Presidenta de L'Ateneu de la Fuliola

L'Ateneu es funda l'any 1979, per aquest motiu, des del primer moment les dones s'incorporen a tots els nivells. En total l'entitat ha tingut 7 presidents dels quals 2 han estat dones. L'Anna Maria Ardèvol de 1999 a 2006 i després jo mateixa, des de 2010.

Penso que en el nostre cas la presència de dones a la junta ha anat canviant segons les èpoques i, per exemple, actualment hi ha paritat. Personalment crec que les dones que tenen càrregues familiars tenen menys disponibilitat per assumir, a més a més, càrregues directives i aquest probablement sigui un dels motius principals pels quals hi ha moltes dones implicades en el món del voluntariat però menys a nivell de junta directiva. Curiosament les tres dones que actualment formem part de la Junta de la Fuliola no tenim fills.

D'altra banda les responsabilitats directives comporten moltes hores i implicació, això fa que costi trobar gent, en general, tant homes com dones, i a la Fuliola a més a més tenim l'afegit que som un poble molt petit.

## MIREIA RAFECAS

Secretària del Centre de Llorenç del Penedès

La nostra història comença el 1889 i tenim dues fotografies de l'any 1896 on apareixen «les dones del Centre» tot i que no és fins al 1920 quan es fa la primera obra teatral amb dones. A finals dels anys 60, amb l'arribada d'un nou mossèn jove i amb esperit de canvi, les primeres dones entren a la Junta i més tard, amb el canvi d'Estatuts del 73, passen a ser sòcies nominals individuals. La primera presidenta serà una jove química de 23 anys l'any 1983, i n'hem tingut 4 més, fins i tot en una ocasió 3 dones van compartir el càrrec simultàniament.

Penso que no fa tants anys el sistema patriarcal va marcar els costums socials. Actualment no hi trobo cap més explicació que la logística familiar. Per una raó que desconec, i que em sembla absurda però que jo mateixa he viscut, a les dones ens costa més desenganxar-nos de les obligacions familiars. De totes maneres a El Centre no observo diferències ni a la Junta ni en la gent que encapçala els diferents projectes i activitats, fins hi tot diria que predomina el gènere femení.

## MARIA CARME SORRIBES

Secretària de Junta de la Societat de Sant Telm de Corbera de Llobregat

La Societat Sant Telm amb 100 anys a l'esquena, ha tingut dues presidentes, la primera als anys 90 amb un mandat breu i l'última amb una dedicació de dotze anys, el mandat de la qual ha finalitzat recentment.

En quant a la presència de dones a les juntes, partim d'una premissa: el grau d'associacionisme a Catalunya tendeix a ser escàs i es correspon amb una baixa implicació dels associats.

Les dones tenen afegides algunes dificultats a l'hora de participar. La manca de disponibilitat de temps i la sobrecàrrega de treball, sumada a una certa tendència a considerar que les seves aportacions són poc valuoses i lligat, històricament, a un baix nivell d'autoreconeixement, a una major dificultat per accedir a la formació i de conseqüència lligada a la falta d'experiència en participació i en lideratge. Si bé la situació actual és encara desigual, cal dir que en els darrers anys s'estan fent progressos notables i la presència de les dones en tots els àmbits de la societat no para de créixer.

## TRES ENTITATS EN XARXA A SANT VICENÇ DELS HORTS

L'any 2013 tres entitats de Sant Vicenç dels Horts –el Centre Catòlic (1880), l'Ateneu Familiar (1925) i la Societat Cultural la Vicentina (1871)– van impulsar un projecte col·laboratiu: el Carnet Cultural. Una iniciativa que naixia amb l'objectiu de donar un valor afegit a la tasca de les entitats.

La idea de crear un carnet cultural sorgeix d'una inquietud present al llarg dels anys a les entitats, tal i com explica en Vicenç Simon, ara expressident del Centre Catòlic però un dels impulsors del Carnet en el seu moment: «Les tres entitats treballem força per fer cultura, i la majoria de les vegades el nostre públic són els nostres socis. Pensàvem que cada entitat té el seu estil i formes, però el treball i objectiu és molt semblant. És una llàstima que socis de les altres entitats no arribin a possibles espectacles que també són del seu estil i els poden agradar».

D'aquesta manera creant un carnet comú que permetés als socis de les tres entitats gaudir dels espectacles i de l'oferta cultural, independentment d'on es produís, es multiplicaven per tres les opcions i avantatges de ser soci del Centre, l'Ateneu o la Societat Cultural. El següent pas va ser incloure també un quart actor: l'Ajuntament. En aquest cas el consistori municipal adquiria el compromís de programar espectacles a les entitats i per assistir-hi els beneficiaris del carnet tenen descomptes i preus especials.

D'altra banda, per a les entitats també representa un benefici, ja que tal i com deia en Vicenç, l'objectiu principal era donar als socis un valor, però a la vegada aconseguir que les entitats tinguessin més públic: «Si amb aquesta acció omplim més les sales, ja hem assolit part de l'objectiu». Aquest carnet té un cost de 5€ anuals que serveix per donar-li un valor i per sensibilitzar els socis que el demanen podent-lo adquirir tots els socis de qualsevol de les tres entitats.

La valoració fins ara és bona, d'una banda han començat a treballar en aquest projecte les tres entitats; de l'altra s'hi ha sumat l'ajuntament que els recolza i ajuda programant espectacles; i un altre fet molt important és haver aconseguit que: «persones que no trepitjaven les altres entitats s'hi acostin i les sentin més properes». Aquest és un exemple positiu dels avantatges que pot comportar treballar en xarxa entre entitats del mateix municipi, en aquest cas compartint l'oferta cultural, hi surten guanyant els socis i les entitats.



## UN ESPAI DE PARTICIPACIÓ A L'ORFEÓ LLEIDATÀ

**L'Espai Orfeó s'inaugura l'any 2014 amb objectiu d'aconseguir una major implicació i vinculació amb el teixit associatiu cultural de les terres de Lleida i fomentar el treball en xarxa a la vegada que es potencia la cultura com a eina d'inclusió.**

Des de l'Orfeó Lleidatà s'ha posat en marxa un model de gestió participativa integrat per un Consell Participatiu compost per unes 130 entitats de l'àmbit cultural i social de les terres de Lleida, entre les que també hi ha l'Ateneu Popular de Ponent. El president de l'Ateneu, en Xavier Quinquillà explica que «la idea sorgeix de la voluntat d'obrir l'entitat cap a la societat i alhora, de la necessitat de posar en valor la funció social de la cultura com a eina d'inclusió i de cohesió social».

Aprofitant la recent posada en marxa de l'Espai Orfeó, una sala polivalent per a usos escènics amb un aforament per a 180 persones ubicada a la seu de l'Orfeó Lleidatà, s'ha creat el Consell Participatiu que té com a objectius: «facilitar la participació del teixit associatiu, tant cultural i social, en la gestió i potenciar el desenvolupament d'activitats de caire sociocultural per tal d'afavorir l'accés a la cultura de tots els sectors de la població».

La valoració que se'n fa és positiva per la bona acollida del projecte i el nombre d'adhesions «al Consell Participatiu hi són representades unes 130 entitats de l'àmbit cultural i social, un fet que ens ha sorprès positivament, tant per l'acollida del projecte com pel nivell d'implicació de les entitats que en formen part. Sense anar més lluny, enguany s'han programat 13 activitats de caire molt divers com teatre, música, poesia o cinema, amb una assistència global d'uns 1.000 espectadors».

Un balanç positiu que posa de manifest el gran potencial d'un projecte basat en el treball cooperatiu i en el que «les entitats, especialment les de l'àmbit social, estan vivint com una oportunitat per desenvolupar al màxim les possibilitats que ens ofereix la cultura com a eina d'inclusió i de participació».

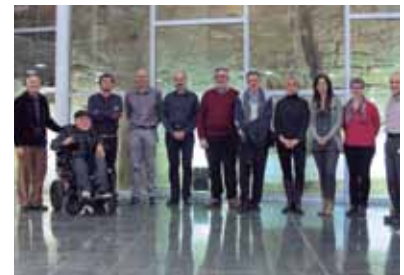
El Consell Participatiu de l'Espai Orfeó, que està integrat dins la Fundació Orfeó Lleidatà, es vehicula a través d'un coordinador extern escollit pel propi consell, el qual n'és el seu representant dins el patronat de la fundació. Compten també amb el suport institucional de la Diputació de Lleida i diverses empreses col·laboradores: Plusfresc, Obra Social "la Caixa" i Grup Catalana Occident.



Orfeó Lleidatà



Vestíbul Espai Orfeó



Consell participatiu 2014



Espai Orfeó



# Ateneus del Ripollès



- Cercle Campdevanolenc (1879)
- Grup Excursionista Campdevànol (1959)
- Casal Camprodoní (1883)
- Centre Catòlic de Sant Joan de les Abadesses (1887)
- Cercle Recreatiu d'Ogassa  
(No en sabem la fundació, però ja existia l'any 1888)
- La Germandat de Vallfogona del Ripollès (1926)
- Acadèmia Catòlica de Ripoll (La Lira 1971) (1887)
- Club Excursionista Ripoll (1946)
- La Germandat de Sant Pau de Segúries (1894)
- Associació Ripollesa d'Iniciatives Culturals (ARIC)  
(1963-1980)
- Societat El Casino de Ripoll (1887)

Encara es podien veure els estralls de la Primera Guerra Carlina (1833-1839), que havia arrasat Ripoll i afectat altres poblacions de la comarca, que ja començaven a néixer els primers ateneus, centres i cercles culturals en aquesta terra muntanyosa solcada de profundes valls –cada una d'elles amb una forta personalitat a causa de la difícil comunicació. Una terra on neixen els mites de comptes i abats que formen part de les llegendes que conformen la història de Catalunya i que ha servit d'inspiració a poetes, escriptors i artistes.



*«A finals del s.XIX les classes benestants i la burgesia busquen espais de trobada on reunir-se, organitzar tertúlies i conversar»*

### CANVIS I NECESSITATS CULTURALS

L'arribada del ferrocarril, a finals del segle XIX, gràcies principalment per a l'explotació de les mines de carbó, va estimular el desenvolupament econòmic de la comarca del Ripollès, en concret la zona del Baix Ripollès. Ogassa era en aquell moment un focus important en l'explotació del carbó de Surroca i, d'altra banda, va ser el primer poble del Ripollès en tenir electricitat. Prenia força en aquells moments el Cercle Recreatiu d'Ogassa, que incloïa en les seves activitats culturals una secció de caçadors.

És també en aquest moment quan, el 1879, a Campdevànol es funda El Cercle Campdevanolenc, un espai on les classes benestants acudien a reunir-se amb la intenció de trobar espais on cultivar la cultura, lluny de les tavernes i els locals d'oci. Amb un espai conformat per un teatre, un bar i diferents espais de reunió per als socis, El Cercle és un clar exemple del que estava començant a passar en molts altres indrets de Catalunya i en l'àmbit europeu. Les classes benestants i la burgesia busquen espais de trobada on reunir-se, organitzar tertúlies i conversar.

### LLUNY DE BARCELONA

El Ripollès era en aquell moment una comarca en procés de recuperació dels estralls de les guerres carlines, però que, a poc a poc, es comença a omplir de famílies amb recursos, procedents principalment de Barcelona, que busquen un espai on descansar i fugir de la calor de la ciutat. Camprodon va ser un focus de gran afluència d'estiuejants que, davant de la falta d'un espai on reunir-se quotidianament per fer el cafè o jugar a les cartes, decideixen construir un edifici nou adequat als seus propòsits. El van anomenar Casino Camprodonense i va tenir un començament complicat a causa de la falta de diners per finançar les obres. I un cop inaugurat, l'any 1883, va trigar a generar fruits: sorprenentment el nou edifici estava buit. Els estiuejants no sempre hi eren i els locals no se sentien l'espai com a propi. Van haver de passar mesos fins que el teatre no va anar agafant força i l'espai es va anar obrint a tota la població.

### ELS ESPAIS PROPIS DE LES ENTITATS

Al municipi de Sant Joan de les Abadesses, els membres del Centre Catòlic, fundat el 1887, decidien

edificar una seu pròpia amb teatre i múltiples sales. D'aquesta manera, entre 1897 i 1899, aixequen l'edifici que encara es conserva avui i que està catalogat com a Patrimoni Arquitectònic de Catalunya. La façana i l'estructura es van mantenir pràcticament intactes fins al 1961, quan es va dur a terme una reforma integral del teatre, habilitant-lo com a sala de cinema.

També a finals del s. XIX era quan l'Acadèmia Catòlica de Ripoll, més coneguda com La Lira, disposava de diferents equipaments culturals que incloïen un petit teatre de gran valor arquitectònic amb capacitat per a unes 270 persones i on es podien veure nombroses representacions amateurs. A més a més de comptar amb un bar i diferents sales on es reunien les seccions de l'Acadèmia.

L'objectiu final de l'Acadèmia Catòlica no era altre que «preservar la moralitat del lleure de les classes populars», compartint objectiu amb altres dues entitats de Ripoll, la Cooperativa La Econòmica Ripollense, freqüentada per classes més populars, i la Societat El Casino de Ripoll, lloc de trobada més exclusiu per a la burgesia industrial del moment. Amb el temps, aquestes dues últimes entitats desapareixen i La Lira, adoptant una postura molt més laica i interclassista, esdevé l'única associació que aglutina i dinamitza la vida cultural de Ripoll.

### NECESSITATS SOCIALS

No totes les entitats naixien amb una finalitat ludicocultural. La majoria de famílies del Ripollès treballava en el sector primari, ja fos en l'agricultura, la ramaderia o la mineria. Per aquest motiu no era estrany que es fundessin entitats de socors mutus o cooperatives. És el cas de la Germandat de Sant Pau de Segúries, fundada el 1894, que tenia com a objectiu ajudar, amb la col·laboració de tots els socis, la família que estigués passant per dificultats. Les quotes que es recollien eren simbòliques i, en cas que una persona caigués malalta i no pogués treballar la terra, algun dels socis de la Germandat acudia al camp, el vetllaven o li anaven a buscar llenya.

Seguint també un vessant més social i d'assistència es funda el 1926 la Sociedad de Socorros Mutuos bajo la invocación de San Julián a Vallfogona de Ripollès, que

amb els anys i els canvis polítics i socials esdevinguts a Catalunya va acabar coneixent-se com La Germandat. Aquesta entitat arribarà fins als nostres dies i ja al s.xxi canviarà completament de rol, deixant de banda l'ajuda mútua i centrant-se en la preparació d'activitats festives i culturals, sobretot el concurs de pessebres, i s'acabarà anomenant La Germandat, Associació Benèfica Cultural i Mediambiental de l'Antiga Mútua de Sant Julià.

### TRANSFORMACIONS EN TEMPS DE GUERRA

Amb l'esclat de la Guerra Civil, les necessitats socials van transformar-se radicalment i el que havien estat espais d'oci, lleure, cultura i divertiments es van adaptar a la nova realitat del país. El Casino Camprodonense va acollir, doncs, refugiats i fins i tot va servir de refugi antiaeri improvisat. I és el 1938, i fins al 8 de febrer d'aquell any, que les sales del teatre i el cafè s'omplen de llits de ferro i es veu convertit en hospital. Un altre cas és l'edifici del Centre Catòlic de Sant Joan de les Abadesses, que va ser confiscat i es va convertir en la seu del POUM.

Amb la guerra també canvia la manera de percebre l'excursionisme. Aquesta pràctica es podria considerar que va començar el 1876 amb un caire patriòtic

i cultural, però a partir del 1939 es va convertir en una activitat merament esportiva. A Campdevànol es tenen fotografies i escrits publicats el 1930 per la revista El Martinet que són mostra de l'activitat excursionista que ja es vivia al municipi i a la comarca.

No és fins a l'any 1959 que els campdevanolencs amants de la muntanya decideixen agrupar-se en una entitat excursionista que anomenen Grup Excursionista Campdevànol. Aquesta entitat es crea a imatge de les que uns anys abans havien nascut en poblacions veïnes, com el grup Tallaferro o l'Agrupació Excursionista La Rama a Ripoll el 1946, o la de Sant Joan de les Abadesses, on es funda l'any 1932 el Grup Esplai, que esdevindrà la delegació de la Unió Excursionista de Catalunya i que finalment s'acabaria concretant en la Unió Excursionista Sant Joan de les Abadesses l'any 1975.

L'any 1969 el Grup Excursionista Campdevànol passa a aglutinar dins de l'entitat la Secció Sardanista, per acabar conformant una entitat de tres seccions: sardanes, esquí i excursionisme.

### LA PASSIÓ PEL CINEMA

El *boom* del cinema havia arribat amb força també al Ripollès i les sales de teatre s'adaptaven



Façana principal de l'edifici del Casino de Ripoll (1887-1888).  
Extreta de l'ACRI [www.arxiucomarcalderipoll.org](http://www.arxiucomarcalderipoll.org)



Casal Camprodoní



i adquireixen projectors, que els permetran fer passes i cicles de pel·lícules. A Camprodon ja feia temps que des de El Casino s'havia impulsat una sala de cinema i molts anys després, quan l'edifici va quedar totalment destruït pel foc i es decidí adquirir un espai nou, el cinema va seguir sent el puntal principal de l'entitat.

Aquest auge i la bona resposta que tenien entre el públic les projeccions de cinema també van arribar a Sant Joan de les Abadesses, on als anys seixanta les obres a la sala d'actes del Centre Catòlic van servir per adequar-la i posar en marxa el cinema parroquial amb la màxima tecnologia de l'època.

A Ripoll naixia el 1963 una nova associació dedicada exclusivament a fomentar entre el públic de la ciutat l'interès per qüestions cinematogràfiques. Era l'Associació Ripollesa d'Iniciatives Culturals (ARIC), que, fins a l'any 1980, es va dedicar a fer projeccions comentades, oferir projeccions de cinema amateur i crear un Cine Club (1971). Durant els primers anys d'existència, l'entitat va tenir molt d'èxit gràcies a la revitalització industrial, de l'activitat turística i l'emigració. Però no va ser suficient per assegurar-se una continuïtat al poble i va acabar desapareixent l'any 1980.

## ALS VUITANTA, RIPOLL PERD UN REFERENT

A Ripoll, La Lira va ser desnonada el 1980 tot i la forta oposició ciutadana. Segons un article publicat per Toni Vilalta Seco, la pèrdua per al poble va ser doble «d'una banda perd el teatre, un equipament cultural amb unes característiques úniques al municipi i, de l'altra, un espai social que acomplia una important funció d'agregació de la vida associativa». Tot i l'actuació del consistori, que el 1986 va acabar comprant l'edifici, i després de canvis de govern i de projectes que no es porten a terme, el 2011, al que havia estat el solar on s'aixecava La Lira, s'hi construeix un espai polivalent.

El cas de La Lira de Ripoll és paradigmàtic, ja que no era solament un teatre, sinó que tenia, a més, una funció aglutinadora i catalitzadora de la vida social ripollesa, igual que els diferents ateneus en cada un dels municipis.

## ACTUALITAT: CANVIS D'ESTRUCTURA I LA DIGITALITZACIÓ

Actualment, en tota la comarca del Ripollès hi ha tres sales de cinema, El Cinema Catalunya de Ripoll, el Comtal de Ripoll i el Casal Camprodoní. Oferir cinema d'estrena a preus reduïts és un dels principals





trets característics del Casal Camprodoní que amb els anys ha anat recuperant la coral, el futbol i el teatre, però l'espina dorsal segueix sent el cinema. Els canvis tecnològics han portat a l'entitat l'enèsima vicissitud: cal canviar el projector de 35 mil·límetres per un de digital. Necessiten uns 40.000 euros per fer-ho possible i estan remonent mars i muntanyes per aconseguir-ho. Només d'aquesta manera podran continuar oferint estrenes de cinema el 2015. El positivisme que transmet l'entitat transmet la capacitat que tenen els ateneus d'adaptar-se i seguir endavant, tot i les dificultats i les transformacions socials, polítiques i econòmiques.

El Cercle Campdevanolenc s'ha anat convertint en un paraigua d'entitats i no desenvolupa projectes propis per manca de gent jove i més participació. Fa un any van acollir un dinamitzador cultural que els va ajudar a enfocar el problema i buscar solucions per tal de dinamitzar l'entitat. Un esforç necessari per evitar que desaparegui aquest ateneu fundat el 1879.

A Sant Pau de Segúries, el principal organitzador d'activitats és actualment l'Ajuntament, però no fa massa anys la Germandat de Sant Pau era qui s'ocupava de dinamitzar l'activitat cultural des de 1894. El mateix ha passat amb La Germandat de Vallfogona de Ripollès, que, després de 88 anys com a asseguradora i fent suport mutu, es va convertir en l'Associació Benèfica Cultural i Mediambiental de l'Antiga Mútua de Sant Julià. La seva activitat principal és la d'organitzar el concurs de pessebres i la festa de la Germandat.

Mantenir vives les entitats no és feina fàcil, però és més necessari que mai per a la vertebració de la comarca i per seguir, més de 150 anys després, cohesionant i difonent la cultura i els valors de l'associacionisme i el voluntariat.

## Bibliografia i fonts d'informació

Pujol i Bertran, Manel. *Casal Camprodoní: Una societat a través del temps*. Casal Camprodoní-Girona, 1994.

Bosch i Datzira, Amàlia. *Els ateneus de Catalunya 1854-1990*. Federació d'Ateneus de Catalunya, El Prat del Llobregat, 1991.

Colomeri Fossas, Josep M<sup>a</sup>. *L'excursionisme a Campdevàrol 1959-2009*. Grup Excursionista Campdevàrol, Campdevàrol, 2009.

El Camí. *Dels volcans a la terra dels mites*. 2009.

Vilalta Seco, Ton. *La Lira i la recuperació impossible d'un espai comunitari*. Annals del Centre d'Estudis Comarcals del Ripollès, 2009-2010.

Serra i Reixach, Rosa Maria. *Història del cinema a Ripoll*. [rosamariaserra.cat/cinemaripoll.html](http://rosamariaserra.cat/cinemaripoll.html)



Cercle Campdevanolenc (actualitat)



## Fomentem la cultura

Des de la Diputació de Barcelona treballem per  
fomentar i mantenir el nostre patrimoni cultural

[www.diba.cat](http://www.diba.cat)



Diputació  
Barcelona



# L'escenari de la xarxa d'entitats de Gràcia

La vila de Gràcia ha estat tradicionalment una àrea inquieta, on han arrelat multitud d'iniciatives socials, culturals, polítiques i associatives. D'entre aquestes, hi ha entitats com El Centre, El Cercle, l'Orfeó Gracienc i La Violeta, que destaquen per la seva longevitat, la seva activitat i els seus espais, amb lloc per a les arts musicals i escèniques. Proposem un recorregut per alguns punts de la xarxa gracienc, amb una parada als Lluïsos, que ha emprès una transformació en profunditat de la seva seu.



Text:  
Ivan Alcázar Serrat.  
Arquitecte. Membre de  
l'Observatori d'Espais  
Escènics (OEE) /  
Observatori de  
Teatres en risc:  
[www.espaciosescenicos.org](http://www.espaciosescenicos.org)

La peculiaritat actual del dinamisme social i cultural de Gràcia no s'entén sense la contextualització històrica i urbanística que el va generar i l'ha fet possible al llarg dels anys. Tal com ha escrit l'arquitecte i professor Antoni Ramon Graells, «a la segona meitat del segle XIX, a Gràcia, una de les viles del pla de Barcelona, existia un difós teixit associatiu, reflex de la intensa vida social i cultural d'aquell territori en transformació, de rural a urbà. Un teixit, com ho era el mateix barri, constituït de peces ben diverses, de propietats que s'urbanitzaven situant una plaça en el seu centre».

### EL CENTRE

Entre les moltes altres entitats de la vila, podem destacar-ne el Centre Moral i Instructiu (conegut com El Centre), fundat el 1869 i que tenia com a activitats principals la docència (en diverses escoles, que van arribar a tenir fins a 1.200 alumnes) i la Congregació Mariana. El Centre va comptar des del 1884 amb un grup de teatre. L'edifici actual, al carrer Ros de Olano, número 9, es va construir el 1904 segons el projecte de Francesc Berenguer i Mestres, que va donar a la seva façana una riquesa compositiva gràcies a l'ús enginyós de pocs materials, ben emprats en una varietat d'obertures d'arcs diferents (rebaixats, ogivals). El teatre fou aixecat posteriorment, l'any 1913, amb una originalitat espacial, que rau en l'estructura d'arcs parabòlics. Val a dir que és una de les entitats que ha dut a terme amb èxit les reformes i adaptacions de la seva arquitectura, després de rebre a tal efecte el suport econòmic des de l'ICUB l'any 2013.

### EL CERCLE

El Cercle Catòlic, amb la seu al carrer Santa Magdalena, número 12, és una altra de les entitats centenàries de Gràcia. Fundada el 1903 per alguns socis provinents del Centre Moral i Instructiu, tingué una primera seu al carrer Aurora, i la segona a la masia de Can Píoc. Amb seccions esportives i teatrals, l'obra *L'estel de Natzaret*, de Ramon Pàmies, és el text més relacionat amb l'entitat, que té en aquesta representació d'Els Pastorets una tradició coneguda en tot el barri. És la punta de l'iceberg d'una activitat teatral encara ingent, amb el teatre amateur, el teatre musical, la programació alternativa i el concurs «Els telons de vidre» com alguns dels seus punts.

### LA VIOLETA

La Violeta, que va ser fundada l'any 1893 com a Sociedad de Fomento Voluntario de la Villa de Gracia, té la seu en un edifici de l'arquitecte Jaume Gustà i Bondia. El seu programa original es distribuïa en planta baixa (saló-cafè, sala de billars, i altres) i planta principal (teatre). Després de la venda de l'entitat l'any 2004 a una immobiliària per part de la Mútua d'Industrials i Comerciants de Gràcia, una campanya veïnal va impedir-ne la desaparició i, finalment, va passar a propietat pública. El Centre de Cultura Popular La Violeta va renéixer el 2012 amb un edifici renovat pels arquitectes Joan Milelire i Miquel Alonso, que proposaren una sèrie d'intervencions ben trobades i eficients, com ara la coberta d'encavallades tridimensionals que formen els lluernaris o la construcció d'un espai vestibular vertical, que provava de resoldre la manca d'un espai lliure o plaça de transició entre l'edifici i el carrer.

### L'ORFEÓ GRACIENC

Una altra entitat de la vila és l'Orfeó Gracienc, que va ser fundat com a societat coral l'any 1903 pel mestre Joan Balcells. Des del 1913 l'Escola Catalana d'Art Dramàtic s'instal·là a alguns espais de l'estatge, que feu servir com a aules, tallers i escenari d'assajos. El mateix any 1913 es van dur a terme unes obres que van finalitzar amb l'obertura del teatre Auditorium. L'Orfeó ha estat una de les entitats musicals capdavaneres de la ciutat i del país, i al llarg de la seva història hi han tingut relació noms com el d'Adrià Gual (i el seu Teatre Íntim) i el de Pau Casals. Entre els grups teatrals de l'entitat s'hi han comptat la STOG (Secció Teatral de l'Orfeó Gracienc) i els Veterans Dansaires de l'Orfeó Gracienc. L'activitat teatral té lloc ara en una sala auditori de 280 espectadors que va inaugurar-se l'any 1979, amb un projecte de l'arquitecte Jordi Bonet i Armengol.

### RIQUESA CULTURAL I DINAMISME SOCIAL

Algunes d'aquestes entitats, les centenàries, es varen anomenar el G6 (el Centre Moral i Instructiu de Gràcia, el Cercle Catòlic de Gràcia, la Federació de Colles de Sant Medir, la Fundació Festa Major de Gràcia, l'Orfeó Gracienc i els Lluïsos de Gràcia). D'aquests nodes dinàmics, socials i culturals de la





xarxa gracienc, n'hi ha i n'hi ha hagut moltíssims altres, com ara La Esmeralda, la Sociedad de Fomento Voluntario de la Villa de Gracia, els Cors d'en Clavé, i un llarg etcètera. Alguns d'ells han desaparegut, altres s'han reconvertit o reciclat i viuen una segona etapa. És el cas de L'Artesà, que va ser un centre cívic i ara, des del 1985, és el Centre Artesà Tradicionari; el Teatre Lliure, que des del 1976 va anar treballant i programant a la Cooperativa La Lleialtat; el Teatreneu, que des del 1988 funciona com a teatre comercial allà on hi havia la Cooperativa de Teixidors a Mà; l'Almeria Teatre, que el 2009 va prendre el relleu a la Casa de Almería.

## ELS LLUÏSOS

Els Lluïsos de Gràcia actualment han emprès un projecte que transformarà radicalment l'edifici històric de la plaça del Nord en un equipament posat al dia, des d'un punt de vista funcional i normatiu. Aquestes obres les han començat aprofitant el suport econòmic ofert l'any 2013 des de l'ICUB de l'Ajuntament de Barcelona –tal com han fet altres entitats culturals sense afany de lucre de la ciutat interessades a reformar els seus auditoris i teatres, com el també gracienc Centre Moral, el Centre Sant Vicenç de Sarrià, o uns altres Lluïsos, els d'Horta.

L'edifici de la plaça del Nord, seu de l'entitat des del 1855, està format, de fet, per tres edificacions unides

en un mateix front, i on, als anys cinquanta del segle passat, van construir als seus patis posteriors per tal d'ampliar el local. Altres ampliacions i reformes han tingut lloc al llarg del temps, així que, amb les obres actuals, la intenció és fer una reformulació per assolir el que el president Oriol Hosta ha definit com «els Lluïsos dels pròxims cinquanta anys». Per a tal empresa, una comissió encapçalada per tècnics de la casa es va encarregar de recollir demandes i suggeriments de les diferents seccions i es van anar fixant les transformacions i les condicions que han de permetre, en primer lloc, obtenir la llicència d'activitats (un tema pendent en tantíssimes altres entitats del país), i la millora de condicions d'accessibilitat i seguretat. El grup d'arquitectes –format per Víctor Valls, Neus Ayza, Roger Ayza, Judit Boix, Lluís Espinós i Roger Morris– va proposar el projecte, que té com un dels aspectes importants el canvi de les escales i els espais de comunicació, com els passadissos i els vestíbuls, tant del teatre com de l'ingrés al cos principal.

El nou soterrani acollirà en els nous Lluïsos un parell de sales ben aïllades acústicament, mentre que el teatre serà un altre lloc on les millores seran ben visibles: amb la reconfiguració de la platea, que s'organitzarà en dues parts, l'una horitzontal (140 espectadors) i l'altra amb grades (56 espectadors), i amb la supressió de l'amfiteatre, que deixarà l'espai per als serveis tècnics del teatre i per a una nova sala d'assaig. Els números de les finances d'aquesta operació es reparteixen entre l'ICUB, els recursos propis i el préstec hipotecari de l'entitat.

## PUNT I SEGUIT

El projecte de reforma ha d'impulsar i consolidar una trajectòria de servei al barri que va començar quan el 1851 el mataroní mossèn Jaume Alsina i Pi va fundar la Pía Unión de Jóvenes Devotos de San Luis Gonzaga. Mossèn Alsina volia, inspirat en les normes del sant, allunyar els nens del carrer (nens en masculí, en aquell moment; les dones no hi entrarien fins al 1969) i acostar-los al catecisme, mitjançant l'esport, en el «Gimnasio de los Luises». El teatre va ser construït el 1881 (si bé les galeries van afegir-s'hi l'any 1898), i sembla que la primera obra en escena va ser Les heures del mas, de Frederic Soler, Serafí



(Esquerra)  
La Violeta de Gràcia  
(2014)  
Autor: Jordi Surroca.

(Dalt)  
Lluïsos de Gràcia.  
Fotografia de l'arxiu de  
l'entitat.



Pitarra. Aquell ànim de la primera entitat roman en bona part viva, ja que l'estatut actual reconeix com a objectiu l'«educació per a infants i joves en temps de lleure», i, de fet, el 40 % dels socis són menors de 18 anys i el percentatge dels menors de 25 anys és del 60 % (d'un total de 1200). A l'espai de trobada social i cultural dels Lluïsos hi ha corals, un equip de bàsquet, agrupaments i esplais, una secció de ping-pong, bàdminton i gimnàs, un cafè... i d'entre totes aquestes, la que ara destacarem serà l'activitat teatral. Segons ens han comentat Oriol Hosta i Nino Samsó (el responsable de l'obra), és probable que la tradició i l'afició teatral comencessin amb la representació de *Los pastorcillos* en Belén, una adaptació d'un text de Lope de Vega (un text que, per cert, també es representava al Centre Moral, i va arribar a ser causa d'un litigi entre les entitats). Joan Morte (ànima de l'escola de teatre) i altres professionals com Joan Lluís Bozzo, Rosa Novell o Jordi Andújar van sortir d'aquest viver, que va tenir en diferents moments grups com GENT, Cul de Sac, Fos i Fosc o Bambalina. Ara i des del 1992 està actiu el grup Sotacabina, format per uns vint o vint-i-cinc socis, que fan tres o quatre obres de teatre l'any, i el GFT-Sotacabina, un grup de formació teatral per a nens, amb tres grups repartits per edats i que coordinen de manera voluntària els actors del grup teatral sènior.

### EPÍLEG BALLARÍ: GRÀCIA INQUIETA

En un capítol a part de les arts escèniques, i potser com a tema per a desenvolupar en un altre article, trobaríem els centres i les entitats dedicades més específicament a la dansa i amb un component més focalitzat en el fet artístic: exemples històrics cabdals a la història de la dansa catalana, que van de Joan Tena a Gran de Gràcia o Ramon Solé i el Ballet Contemporani, als espais de creació i tallers del col·lectiu Heura i de Cesc Gelabert, i més recentment el centre de creació de La Caldera, de tarannà experimental i cooperativista, que va funcionar al llarg de 18 anys en un antic edifici industrial al carrer Torrent d'en Vidalet fins al seu recent trasllat cap a una nova seu de Les Corts. Són altres casos que, si bé allunyats del model ateneístic, demostren molt bé la característica iniciativa emprenedora, escènica, creativa i cultural, d'abans i d'ara, que vibra i fa pampallugues a la inquieta vila de Gràcia.

(Dreta) La Violeta de Gràcia. Autor: Josep M<sup>e</sup> Contel

## Bibliografia i fonts d'informació

Assessorament i suport en la documentació:  
Antoni Ramon Graells (UPC-Observatori d'Espais Escènics)

Entrevistes amb: Oriol Hosta, president dels Lluïsos de Gràcia; Roger Ayza, arquitecte de la Comissió d'obres; Nino Samsó, responsable de l'obra.

Ramon, Antoni. «El deambular barceloní dels espais escènics», a *Barcelona Metròpolis*, n. 83, p. 52-57. Editor, Barcelona, 2011. <http://w2.bcn.cat/bcnmetropolis/wp-content/uploads/2012/07/83-el-teatre-a-la-ciutat.pdf> [Última consulta: DATA]

Ramon, Antoni; Aloy, Guillem. *Teatres/BCN. Guia d'història urbana*, MUHBA i Ajuntament de Barcelona, Barcelona, 2013.

Ramon, Antoni. «Salvemos las violetas», a *ADE Teatro*, n. 123, p. 90-96. Editor, Madrid, 2008.

Alcázar, Ivan. «Veus de La Caldera», a *La Caldera, el llibre 1995-2013*, p. 37-307. LiquidDocs Editions, Barcelona, 2013.

*Reforma de La Violeta com a centre de cultura popular*. Web de MMAA Arquitectes: <http://www.mmaa-bcn.com/violeta.html> [Última consulta: DATA]

Altés, Josefina. *El món del teatre amateur de Gràcia*. Lluïsos de Gràcia, Barcelona, 2004.

Camps, Esteve. *Entitats centenàries de Gràcia*. Lluïsos de Gràcia, Barcelona, 2005.





# 25 anys de Premis Ateneus

Ha passat un quart de segle des que la Federació d'Ateneus crees un guardó especial per reconèixer la tasca de les entitats i donar-los visibilitat. Les bases dels premis han anat adaptant-se a les necessitats però els objectius continuen sent els mateixos. A continuació teniu algunes imatges dels actes de lliurament dels últims anys.

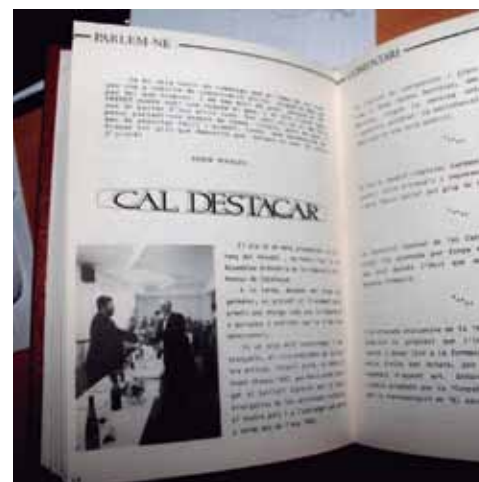
1. Premis Ateneus 2008.
2. L'Ateneu de Sant Just Desvern va ser guardonat el 2007.
3. L'Ateneu de Cultura Popular de L'Hospitalet, Premi de Comunicació 1992.
4. Any 2002 - Reus.
5. Any 2003 - Sant Vicenç dels Horts.
6. Any 2001 - Figueres.
7. Any 2005.
8. Any 2009.
9. Any 2010 - Saló de Cent de l'Ajuntament de Barcelona.
10. Any 2011 - Caixa Fòrum Barcelona.
11. Any 2012 - Auditori de la ONCE.
12. Any 2014 - Parlament de Catalunya.



1



2



3



4



5



6





7



8



9



10



11



12



# Dirigents, en femení

Convoquem diferents presidentes i membres de juntes directives a La Barretina Vermella de Malgrat de Mar, una entitat que data de 1883 i que, actualment, per primera vegada, té una junta directiva encapçalada per dones. Finalment han pogut ser cinc les entitats representades que han acudit a la cita un dissabte al matí.

## Assistents:

**Pilar Poch:** presidenta de La Barretina Vermella de Malgrat de Mar

**Maria Claret:** presidenta del Casal Camprodoní

**Maria Àngels Gros:** presidenta del Centre Moral d'Arenys de Munt

**Carme Miralles:** secretària de junta del Centre de Sant Vicenç de Sarrià de Barcelona

**Montserrat Morera:** presidenta del Centre de Sant Vicenç de Sarrià de Barcelona

**Montserrat Tarridas:** secretària de La Barretina Vermella de Malgrat de Mar

**Montserrat Bigas:** tresorera (en excedència) de La Barretina Vermella de Malgrat de Mar

**Montserrat Xarles:** vocal del Centre Catòlic de Mataró

La taula rodona s'ha realitzat a la Barretina Vermella de Malgrat de Mar

Text: Laura Casas / Fotografies: Toni Galitó



D'esquerra a dreta: Montserrat Morera, Montserrat Tarridas, Maria Àngels Gros, Montserrat Bigas, Pilar Poch, Maria Claret, Montserrat Xarles, Carme Miralles

### Què us va portar a formar part de la junta de la vostra entitat?

**Montserrat Morera:** Jo em vaig involucrar amb la Junta des que els fills van començar a fer teatre a l'entitat. Feien *Els pastorets*, i ens van demanar que els pares anéssim a col·laborar; i van ser els nanos els que ens van portar a entrar a l'entitat. Arran del centenari de l'*Estel de Natzaret* vam dur a terme moltes iniciatives, ens vam avenir molt amb el grup i ens vam conèixer amb altres pares i mares. I va ser el mossèn del Centre qui ens va demanar que ens proposéssim com a relleu de la Junta Directiva i ens vam engrescar. Vam començar ajudant amb la llum i el so a l'espectacle de l'*Estel de Natzaret* i mira, aquí estem.

**Carme Miralles:** Amb l'excusa del centenari ningú es movia i nosaltres, que teníem molta iniciativa, vam veure que podíem formar un equip i que la gent quedava molt contenta; i ens van insistir perquè ens quedéssim i ajudéssim a dinamitzar l'entitat, que s'havia quedat cada vegada amb menys activitat.

**Pilar Poch:** A nosaltres ens van venir a buscar per formar un grup de teatre a La Barretina. Ens van oferir venir aquí a assajar i vam decidir que ens incorporàvem a La Barretina com a grup de teatre. Quan ja feia un any que estàvem a l'entitat, tota la Junta en pes va decidir plegar. I per un moment ens vam quedar sense saber què fer, però vam decidir que, entre les dues Montserrats i buscant altres persones, podíem presentar-nos a la Junta. D'això ja fa tres anys.

**Montserrat Tarridas:** Tot i que som grans, encara tenim molt esperit jove. És la primera vegada que hi ha dones a la Junta i actualment som, amb la Montserrat en excadència, quatre dones i dos nois joves. Un d'ells va impulsar la Festa dels

Empestats, que ja fa tres anys que es fa, i l'altre noi és molt actiu i molt dinàmic. I després hi ha tres persones més, una mica més grans.

Però el gruix més actiu el formem les cinc dones i els dos nois joves.

**Montserrat Xarles:** El Centre Catòlic és una entitat mare que aglutina tres entitats: l'escola, la Unió Esportiva i la Sala Cabanyes de Teatre. La primera vegada que vaig entrar a la Junta ho vaig fer engrescada per una amiga que s'hi havia incorporat i, en ser una junta de tot homes i poca activitat, li van demanar que engresqués altra gent jove. Arran d'estar a la Junta del Centre va haver-hi canvis a la Junta de la Sala Cabanyes; la nova presidenta em va proposar ocupar la Secretaria de Junta i vaig deixar de ser vocal. A la Sala Cabanyes vaig estar 7 anys. Després, per motius familiars, vaig deixar els càrrecs directius i ara he decidit presentar-me i he entrat a formar part de la Junta del Centre una altra vegada.

**Maria Claret:** El Casal Camprodoní és una entitat que fa 128 anys que existeix i, com tots els casos que heu explicat fins ara, les juntes havien estat formades per homes. Fa uns 20 anys va entrar una primera presidenta, però després d'ella van continuar sent només homes. Tota la meva família des de sempre han estat socis del Casal i havien format part de la Junta, però a mi no m'havia passat mai pel cap de presentar-m'hi. En un moment determinat no trobaven ningú per renovar la Junta i el meu gendre em va demanar d'afegir-me a la llista per poder arribar a ser 10 persones. Jo i una amiga vam decidir apuntar-nos i el dia que ens vam reunir per decidir els càrrecs em vaig trobar que ja ho tenien decidit i que em feien presidenta! En aquesta ocasió no es va votar, però després sí que vaig sortir escollida per votació.

Al principi no en tenia ni idea, tot i que m'agrada molt el cinema i sóc molt activa en tot el que organitza el Casal.

**Maria Àngels Gros:** Jo formava part del grup pessebrista i l'antiga presidenta em va venir a buscar perquè volien renovar tota la Junta, perquè se'ls acabava el mandat i ja feia sis anys que en formaven part i es començava a fer una mica feixuc. Vam entrar vuit persones noves i quan ens vam reunir per distribuir els càrrecs ningú volia ser el president. I per tant em vaig oferir amb la condició que m'ajudarien en els actes oficials i que podria comptar amb el seu suport. I ara encara no fa un any que treballem, però tenim la peculiaritat de ser una junta molt jove.

### Com combineu la vida professional i personal amb les tasques de l'entitat?

**MAG:** A la meua Junta ja els dic que el Centre em costarà el divorci! Has d'estar a tot arreu: deixo les nenes a les extraescolars i me'n vaig al centre, tinc una hora lliure i me'n vaig al centre. Però també hi ha vegades que no puc amb tot. A la Junta, a més a més, som tots molt joves i qui més qui menys té criatures i resulta complicat arribar a tot arreu.

**MM:** En el meu cas, el meu marit també es va incorporar a la Junta i com que ja teníem els tres fills a l'entitat, era com una cosa familiar. Ells ho han anat deixant una mica i com que ells ja són grans... De 8 h a 15 h tens la feina i de 16 h a 24 h tens l'entitat.

**MC:** A la Junta de Camprodon hem aconseguit que en lloc de 10 ampliéssim a 11. Van tenir una baixa i a l'hora d'escollir el substitut se'n van presentar dos. I vam decidir incorporar-los: un com a representant del teatre i l'altre, que sap molt d'informàtica, fotografia i de digital, com a tècnic de junta. Per tal que tots facin

una mica de tot a la Junta s'han distribuït els rols de manera que ens ocupem cada un d'un tema: un fa la programació, l'altre les obres, l'altre és vocal de cinema, l'altre del teatre. I jo, com a presidenta, intento no posar-me enlloc i controlar que tot surti bé. Però el cas és que ho fas amb il·lusió i, quan veus que les coses van bé i funcionen, et donen energia per seguir fent coses.

### Què us aporta estar a la junta de l'entitat?

**MC:** Jo sóc una gran apassionada del cinema i hem fet estrenes molt boniques. Per exemple la pel·lícula del Coronel Macià l'havien rodant en part a Camprodon, la vam estrenar al Casal i va venir en Josep Maria Forn, el director, i tots els protagonistes. D'alta banda, si podem, anem a festivals de cinema; per exemple, hem estat a Cannes. I és clar, això ja és una bona compensació i procurem estar ben informats de tot el que passa al món del cinema.

### Carme Miralles:

*«Un bon directiu és aquell que sap delegar. Perquè normalment la tendència és acabar fent-ho tot»*

**CM:** Penso que la sobrecàrrega d'activitats que tenim tots es compensa una mica amb la satisfacció quan veus les coses ben fetes, que surten bé i que donen satisfacció a altres persones també. L'agraïment ja et compensa.

**MM:** I només que hi hagi alguna persona que tiri del carro la resta segueix. Ara estem en un moment de reactivar l'esplai amb molts monitors i molts nens i anem donant petites responsabilitats als monitors, però sobretot a les monitores.

### Què ha de tenir una bona directiva o un bon directiu?

**CM:** Una vegada vaig sentir una frase que deia que un bon directiu és aquell que sap delegar. Perquè normalment la tendència del directiu és acabar fent-ho tot. De caràcter ja ets una persona amb molta empenta i capacitat i vols ser a tot arreu i controlar-ho tot. En canvi, el que s'ha de fer és envoltar-se d'un equip de gent competent que t'ajudi en aspectes molt concrets. I individualment les capacitats de les persones que formen part de la Junta i de l'entitat i impulsar activitats a partir d'allò. Perquè no cal que nosaltres copiïem el model de Camprodon, perquè segurament a Sarrià no funcionaria. Hem de veure què ens ofereix la nostra base social i treure-li el màxim partit.

**MAG:** Delegar és complicat. Costa molt perquè intentes buscar persones que et puguin fer una tasca i resulta que ningú pot. I al final ho acabes fent tu. Des de la bona voluntat tots fem el que podem per





conciliar molts àmbits de la nostra vida, privada, professional, lúdica.

**Montserrat Bigas:** Comenteu que s'ha de buscar la persona adequada per a cada activitat o rol de la Junta, jo ho veig molt complicat.

**MAG:** Però quan tens un grup de persones ja veus els rols que pren cadascú i en funció de la implicació i la manera de fer saps que et serviran més per a una funció o per gestionar una determinada activitat. Tots disposem de pocs temps.

**MT:** Nosaltres tenim un dels joves de la Junta que s'ha fet càrrec de moltes activitats, ha organitzat activitats de jocs de cartes de rol, que ha mobilitzat els joves del poble en l'àmbit competitiu. I a més a més ha organitzat la Festa dels Empestats, ara fa un parell d'anys. A través d'una altra membre hem posat en marxa el Joc de La Barretina.

**PP:** Que és com una gimcana pel poble on s'ha de contestar preguntes sobre història

**Maria Àngels Gros:**

**«Des de la bona voluntat tots fem el que podem per conciliar molts àmbits de la nostra vida, privada, professional, lúdica»**

del municipi i anar a les botigues a buscar-les. Així són les mateixes botigues les que després col·laboren per donar el premi final.

**MC:** L'error més gran és, quan ens topem amb algú amb lideratge, lluitar contra ell o sentir-se amenaçat. El més intel·ligent és aprendre d'ell o d'ella i potser junts arribar més lluny i fer un gran equip. Cal ser conscients de la necessitat d'envoltar-nos de gent vàlida. Si no, un cop pleguis de la junta, si has de deixar-ho tot a càrrec

dels que venen darrere i són mediocres, tota la feina feta no haurà servit de res. Jo mai he vist els homes com a diferents, per mi són iguals.

**Creieu que el relleu generacional és complicat en les juntes?**

**MC:** Si el plantejes, jo crec que sí que és complicat. Si comences a pensar que necessites gent jove per renovar la Junta... estigues segura que no trobaràs a ningú. Has de saber implicar la gent sense que se n'adoni, cal tenir una mica de ganxo a l'hora d'involucrar

la gent que vols que després entri a formar part de la junta. Mira el que moltes de vosaltres explicàveu, que no sabeu ni com i us heu trobat formant part de la junta directiva.

**MX:** Però és cert que el relleu ajuda a canviar dinàmiques. En el Catòlic, pels últims tres càrrecs que es van renovar van buscar tres dones relativament joves, per





canviar una mica el ritme de la Junta que estava molt masculinitzada. I és cert que, des que hem entrat, ens hem encarregat de projectes nous i hem aportat molta energia. Per exemple, vam proposar crear el carnet de l'entitat perquè en realitat teníem pocs socis, ja que la majoria està directament implicada en les entitats adherides, no són directament del Centre Catòlic.

**MAG:** La gent treballa, però a vegades no de forma transversal. Fan molt bé el que han de fer, però potser no s'impliquen més enllà. S'ha d'aconseguir que, per iniciativa pròpia, es motivin a participar més.

**CM:** Fixeu-vos que quan heu explicat la motivació que us va portar a entrar a la junta pràcticament totes hem dit que ens havien demanat de formar-ne part. Potser el que hem de fer és saber a qui hem de demanar implicació. Quan veus una persona que demostra ganes i motivació... Doncs intentar no perdre-la i convidar-la a participar-hi. Per iniciativa pròpia costa més. Però si li ho demanes i la saps

**Montserrat Xarles:**

**«El relleu a les juntes ajuda a canviar dinàmiques»**

engrescar, normalment la gent s'apunta i es motiva a participar.

**El fet que et vinguin a buscar és segurament un reconeixement que la persona agraeix.**

**MC:** Abans de ser de la Junta jo no m'atrevia potser a entrar-hi perquè no volien que pensessin que em creia qui sap què, que em donava importància o que buscava afany de protagonisme. Si no m'ho haguessin demanat, segurament mai m'hi hauria presentat.

**CM:** Estic d'acord, però a vegades també és la mateixa por de no valer per fer una certa tasca. Però en canvi si et vénen a buscar, et sents reforçat i acompanyat. D'aquesta manera és més probable que la persona s'impliqui.

**CM:** Al Centre, el que va passar és que quan vam haver de decidir qui feia cada paper es va preguntar qui havia de ser el president, i ja n'hi havia un que es va proposar com a president. I la Montserrat va dir, i perquè no hauria de ser una presidenta? I li va tocar a ella!

Es donava per fet que havia de ser un home, però la pregunta era tan raonable que evidentment va acabar sent una dona i li va tocar rebre.

**MM:** S'ha de reivindicar l'espai per la dona, si no, ens quedem sempre en segon terme.

**Creieu que és important que hi hagi paritat a les juntes?**

**CM:** A mi no m'agrada el tema de la paritat, perquè penso que tant si ets un home com una dona depens dels teus valors, de les teves ganes i de les teves capacitats. Ara bé, també és cert que les dones encara tenim la tendència de quedar-nos en un segon pla. I com que tenim aquesta tendència natural



potser sí que encara necessitem l'empenta per aconseguir que s'equilibrin els càrrecs.

**MM:** Efectivament, tampoc sóc partidària de posar números closos, però és l'única manera d'incorporar i normalitzar la presència femenina en segons quines esferes. Quan fem taules rodones, si convidem a gent, intentem que hi hagi dones i homes. A l'entitat, per exemple, fem sardanes i el primer any vam haver d'imposar que hi hagués una dona compositora, i ja van remugar una mica. El segon any ja vam aconseguir que n'hi hagués dues.

**PP:** A nosaltres, en canvi, van ser els homes els que van proposar que la presidenta fos una dona, ja que es canviava tot i es renovava tota la Junta, es va decidir fer un canvi de cicle.

**MM:** A Cadaqués hi ha un ateneu on fins fa 10 anys no podia haver-hi dones, segons els estatuts. I ara tenen una presidenta.

**CM:** I fins no fa tants anys al Cercle de

**Maria Claret:**

**«El que és important és escollir la persona independentment de si és un home o una dona»**

Sant Vicenç els únics que podien ser socis a ple dret eren els homes. Hi havia socis familiars, però en realitat el pare era el que era soci amb ple dret. En el moment en què una dona era major d'edat no es podia fer sòcia individualment. Aleshores anava a l'entitat i hi col·laborava, però no n'era sòcia. Fins que va haver-hi un moment en què es van canviar els estatuts i algunes dones, no totes perquè no estaven mentalitzades, van fer-se sòcies. Però no fa pas tants anys d'això.

**MAG:** A Arenys de Munt hi ha espais que són gairebé exclusius d'homes, com per exemple l'Agrupació Pessebrista. Les

dones hi poden anar, però és tan estrany que n'hi hagi que elles mateixes s'acaben cansant i marxen. Jo vaig ser la segona dona a entrar a la secció i la veritat és que els costava una mica acceptar-ho. Ara encara en formo part, però sóc l'única.

**MC:** A mi els rols d'homes i dones em van afectar a la feina i a la meua vida. Jo vaig aconseguir les oposicions d'oficial primera del Banc Central a Madrid. Però quan em vaig casar em van obligar a agafar-me una excedència, perquè no van consentir que continués treballant. Vaig haver de demanar una excedència forçada. Però si em quedava vídua o em convertia en la cap de família, em podria reincorporar. Per tant, jo no crec en la paritat. Si hi ha una dona que val, encara que estigui en minoria, no passa res. Ja serà ella a fer-se valer. Quina necessitat hi ha de posar 15 homes i 15 dones si potser d'aquests hi ha tres homes que no serveixen o dues dones que no són vàlides per a un càrrec. El que és important és escollir la persona independentment de si és un home o una dona.



# 25 anys reconeixent l'esforç dels ateneus

L'any 1989 la Federació d'Ateneus de Catalunya concedia per primera vegada un premi a les entitats i associacions catalanes per reconèixer la seva tasca i fer-la més visible. Un quart de segle després, amb canvis i transformacions, aquests guardons segueixen més vigents que mai per posar en valor la tasca diària de les entitats i associacions socioculturals catalanes.

Ens trobem a finals dels anys 80, en un moment en què la Federació d'Ateneus ja començava a agafar força –feia sis anys que s'havia constituït– i s'anava consolidant com a entitat. Calia però, créixer territorialment i la Junta encapçalada per en Josep Montalat –Pitu Montalat– va posar els fonaments d'una activitat que van anomenar «La Setmana de l'Associacionisme Cultural», una trobada itinerant que s'havia de consolidar en el temps. Amb aquesta conjuntura es decideixen crear els Premis Ateneus i així s'anuncia a la revista *Lleure i Cultura* que publicava la Federació: «continuant

amb la missió de propagar, difondre i vitalitzar tota mena de cultura a la nostra Nació, ha instituït en motiu de la Setmana de l'Associacionisme Cultural diversos premis per guardonar la creativitat, l'originalitat i l'esforç tenaç de tots els qui ens ajuden en la nostra tasca».

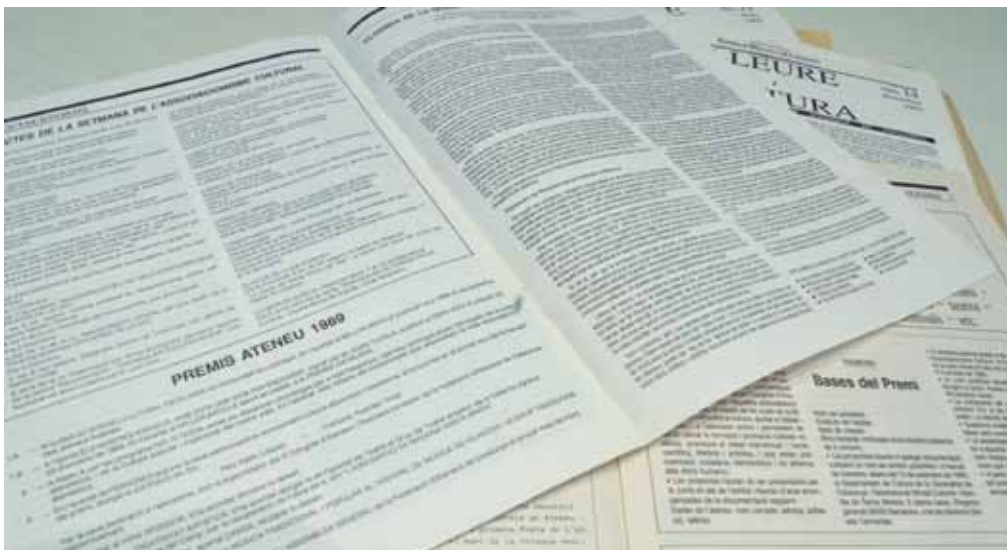
Naixien com a reconeixement de la feina feta per les entitats i cap a les entitats, ja que hi havia una categoria destinada a premiar el millor espònsor i una altra pel millor article sobre ateneïsmes publicat en diaris nacionals.

## JUNTA DE 1989 (MARÇ)

President: **Josep Montalat**  
 Vicepresident: **Pere Anton Giner**  
 Secretària: **Maria de Riba**  
 Vicesecretari: **Eduard Vial**  
 Tresorer: **Jaume Ramon**  
 Comptador: **Eduard Costa**  
 Vocals: **Francesc Melià, Eduard Costa, Manuel Llopart, Josep Tubau, Martí Ferrer, Josep Casas i Pere Baleta i Joaquim Urquizu.**  
 Gerent: **Jordi Font**

## DE PREMIS NACIONALS DE CULTURA POPULAR A PREMIS ATENEUS

Al llarg d'aquests 25 anys els premis han anat evolucionant no només en el contingut sinó també en la forma. Durant un temps, es van incloure dins dels «Premis Nacionals de Cultura Popular» que estaven oberts a totes les associacions culturals i els atorgava la Generalitat. Tal i com explica Francesc Melià hi havia un total de cinc tipologies on es valorava la renovació associativa cultural; la iniciativa artística popular i la dinamització cultural. També incloïen el Premi Honorífic per a



La revista de la Federació «Lleure i Cultura» de l'any 1990



entitats i persones per la seva trajectòria en el camp de la cultura popular.

En aquell moment s'instaura el costum d'entregar un diploma a les entitats que fan aniversaris, «recordo que es feia al Palau de la Generalitat i el fet de donar els diplomes feia que l'acte fos més nostre, dels ateneus».

### UNES NOVES BASES PELS PREMIS ATENEUS

L'any 1994 es creen unes bases específiques i «es recuperen els Premis Ateneus com a part de la festa de La Setmana de l'Associacionisme, en la que les entitats i els seus membres de Junta eren els protagonistes» com explica Francesc Melià.

Un altre canvi important es produeix l'any 2011 quan es decideix tancar les categories dels premis i fer-les exclusives per entitats federades. Era una manera de posar en valor el fet de formar part de la Federació d'Ateneus de Catalunya. De les categories existents, en aquell moment sis i el Premi «Jove, proposa!», només dues són obertes a totes les entitats de Catalunya.

### EL PREMI «JOVE, PROPOSA!»

El 2008 es convoca, amb el suport de la Secretaria de Joventut de Catalunya, la primera edició del concurs «Jove, proposa! Fes teu l'Ateneu» per tal de fomentar la realització d'activitats organitzades per grups de joves en entitats federades. En un principi el premi es donava a grups de joves que no estiguessin associats a l'entitat i que haguessin realitzat una activitat durant aquell any.

L'any següent es va canviar d'iniciativa: per què no donar el premi a una idea? És a dir, incentivar als joves a proposar idees i ajudar-los a dur-les a terme. D'aquesta manera a partir del 2009 el premi es



transforma i s'atorga a grups de joves d'entre 16 i 30 anys de fora de l'ateneu que proposin a una entitat federada un projecte a realitzar. D'aquesta manera s'incentiva als joves a acostar-se als ateneus i a fer propostes, assegurant un primer contacte amb l'objectiu que hi hagi una continuïtat en el projecte.

Projectes com el Màgic a Lluïsos de Gràcia, guanyador l'any 2009, el Carnavalassu a Sant Pere Apòstol, guanyador l'any 2010, el Baketombins a Molins de Rei, l'any 2011; són exemples de projectes guanyadors que han tingut continuïtat.

### ACTUALITAT I FUTUR

En 25 anys no s'ha deixat mai de premiar l'esforç, la dedicació, la capacitat d'innovació i les bones idees dels ateneus catalans. Segons Salvador Casals, actual president de la Federació d'Ateneus «els premis han evolucionat consolidant el reconeixement cap a les millors iniciatives dels ateneus per donar valor i donar rellevància a la tasca feta durant el dia a dia. Tot i que ja fa un quart de segle que entreguem aquests premis creiem que moltes vegades les entitats no acaben de veure la importància i la potència de la pròpia tasca que desenvolupen».

Els guardons s'han convertit en un instrument essencial per incentivar les

persones dels ateneus a seguir treballant cohesionant la societat i aglutinant la cultura i la llengua. Per Casals el següent pas és recuperar el reconèixer la tasca de les persones individuals perquè, en definitiva, «la fortlesa dels ateneus són les persones que en formen part i les seves Juntes, ells són els que tiren del carro, els que creuen en el projecte, els qui s'il·lusionen i s'hi deixen la pell per portar endavant l'ateneu i aquesta feina s'ha de trobar la manera de reconèixer-la».

En paraules del desaparegut Francesc Montalat, expresident de la Federació, extretes d'un dels primers discursos dels Premis Ateneus: «la nostra gent, no és de la que fa soroll, ni tancades, ni surt als diaris, ni tampoc a la televisió. Està feta a treballar silenciosament, i confia únicament en el seu esforç personal i col·lectiu. Maó a maó, ha sabut aixecar grans casals que avui són per tothom admirats i en conjunt constitueixen un ric patrimoni popular, autèntica substància d'un poble».

## El guardó

Creat per Roser Nadal i Carles Vives l'any 2009 representa el món de la cultura, amb una esfera construïda a partir de la lletra ce, utilitzant tipologies diferents de la lletra per reflectir la diversitat del fet cultural. L'esfera reposa sobre l'anagrama de la Federació, metàfora dels ateneus com a centres creadors i productors d'aquesta cultura.





Anna Simó, vicepresidenta primera del Parlament de Catalunya

## «Els ateneus formen persones i vinculen socialment els barris i les ciutats»

Llicenciada en Filologia Catalana, ha treballat al Consorci per a la Normalització Lingüística. És l'actual vicepresidenta primera del Parlament de Catalunya, diputada per Esquerra Republicana i exconsellera de Benestar i Família. S'involucra des de molt jove amb el Centre Catòlic de L'Hospitalet fent teatre, entitat de la qual encara avui és sòcia. Aquesta experiència la va fer créixer com a persona i espera que, algun dia, el seu fill també s'impliqui, a través del teatre o de l'esport, amb l'entitat.

*«Les entitats, com el Centre, juguen un paper d'articulació i cohesió social»*

**És sòcia del Centre Catòlic de L'Hospitalet, quina és la seva vinculació personal amb el món associatiu?**

Vaig arribar al Centre quan tenia uns 17 anys. A través d'un company d'institut hi vaig venir a fer teatre i jo, que era una tímida absoluta, vaig passar-ho molt malament, però em va obrir un món i em va permetre conèixer molta gent nova, persones implicades en el barri i en el teatre amb què vaig continuar lligada durant bastants anys.

**Quin paper creu que juguen entitats com el Centre Catòlic en els barris, ciutats i pobles?**

Les entitats de caràcter cultural i esportiu com el Centre juguen bàsicament un paper d'articulació i cohesió social i tenen una voluntat d'anar més enllà. L'escola de bàsquet del Centre Catòlic té un munt de nois i noies i els grups de teatre mouen gent de totes les edats. Recordo que, quan era petita, els diumenges veníem a veure teatre o màgia, i fins i tot ens donaven berenar. Era un lloc d'aglutinament i d'oferta cultural en un moment en què les administracions no feien pràcticament oferta cultural.

Ara bé, el que són les figures diverses dels ateneus també tenen altres àmbits d'actuació més enllà del teatre i l'esport. Aquí mateix, a L'Hospitalet, hi ha diverses associacions que estan vinculades a la Federació i que tenen un ventall més ampli d'activitats. Però, bàsicament, en general tenen una capacitat de vinculació social i d'implicació amb el barri i amb la ciutat i una voluntat, des de la humilitat de cadascú, de formar persones i ciutadans, que trobo fonamental.

**Els ateneus han tingut sempre la capacitat d'adaptar-se a les noves circumstàncies socials, econòmiques, polítiques...**

S'han adaptat, evidentment. En un primer moment per instruir les classes populars, per alfabetitzar-les; determinades entitats també feien suport mutu, van fundar economats i cooperatives. I avui en dia hi ha hagut una diversificació més àmplia, però sempre des de la base, des del que és popular. I trobo espectacular que els Països Catalans sigui un dels llocs d'Europa amb més associacions per persona.

**Sembla que els catalans tenim necessitat d'associar-nos.**

Ens han faltat sempre estructures d'estat i les hem hagut de suplir a través de la societat civil, que ha sabut reaccionar en forma, per exemple, d'escoles. Els ateneus han estat molt versàtils i crec que aquest valor s'ha de potenciar.

**En un moment donat, però, l'administració recupera força i s'apropia de l'espai que ocupaven els ateneus sense tenir en compte el teixit que ja existia prèviament.**

Quan tu ocupes uns espais que estan buits i després, per altres circumstàncies, l'Estat, la Generalitat o els ajuntaments assumeixen el rol que els pertoca, es troben amb què el terreny està ocupat. Però això s'ha anat normalitzant i la coordinació entre entitats i l'administració és imprescindible. Treballar junts per fer ciutat, i país també, evidentment, però sobretot ciutat.

**Hi ha la sensació que l'administració no té prou en compte el valor social dels ateneus.**

Aquest valor és més intangible i l'administració pública funciona amb indicadors d'impacte i amb objectius assolits. És un intangible que potser és un dels valors més importants del fet ateneístic. Jo mateixa, aquí al Catòlic, em vaig fer com a persona. Vaig aprendre uns valors que evidentment a la família i a l'escola també s'ensenyaven, però que aquí els aprens de manera diferent. Ets un individu que interactua amb altres iguals i no tan iguals que tu, i a mi això em va fer créixer molt. I com ho quantifiques això? Com ho valores? Jo tinc un fill petit i, si puc, m'agradaria que també, com sa mare, els seus avis i els seus tiets i tietes, visqués el fet de fer teatre o esport al Catòlic.

**Quan era consellera tenien en compte aquest intangible?**

El Departament de Benestar, o d'Acció Social i Ciutadania, o de Benestar Social i Família, tal com se l'ha anat anomenant, és com una mena de calaix de sastre. I tot el que és associacionisme i voluntariat s'ha inscrit dins del Departament de Benestar, mentre que el Departament de Cultura sectorialment també





hi té atribucions. Crec que la crisi ha tingut molt a veure en aquesta focalització del Departament cap a les entitats socials que fan suport contra l'exclusió social. Els recursos disponibles són de misèria i el que és important queda sobrepassat pel que és urgent.

### **Creu que amb la crisi s'ha valorat el paper que desenvolupen les entitats?**

A veure, els catalans i les catalanes som gent de bon conformar i sabem fer de la necessitat virtut. Jo no hi veig cap punt positiu en aquesta crisi. Hi ha qui diu que és una oportunitat per reinventar-se. La crisi està complicant la vida a molta gent, a les entitats, als comerços. I per força ens hem hagut de centrar en allò que és important i s'ha fet una mirada crítica cap enrere, i s'ha vist que potser no hi havia un control sobre la manera com es gastaven els recursos.

Hem d'establir noves relacions d'igual a igual entre administració i entitats. I veure la manera com es dóna suport econòmic a les entitats. No té res a veure funcionar amb subvencions, que quan t'arriben a final d'any ja estàs acabant l'exercici, que si tens un contracte programa que va per objectius, plurianual, ja que tens la tranquil·litat que comptes amb un mínim de recursos. Això genera una estabilitat a les entitats imprescindible.

### **I aprendre a racionalitzar els recursos tenint en compte els equipaments existents, per exemple.**

Aquest és un debat que es va tenir aquí al Catòlic, quan es van posar en marxa equipaments aquí a la ciutat. Jo crec que el Catòlic s'hauria pogut convertir, a través d'un acord amb l'Ajuntament, en el teatre del Centre. Però això són idees personals, i s'hauria de poder aprofitar. Però també hi ha temes de titularitat que ho compliquen, perquè depèn del bisbat.

En el seu moment es va crear la XeCat, que tenia la voluntat d'ordenar el territori i reivindicar els ateneus amb una bossa d'activitats comunes, tant des de l'administració com des de les entitats. Sóc socialdemòcrata i crec fermament en la intervenció raonable des del sector públic, però com a socialdemòcrata també crec en l'autogestió i en el creixement de les entitats sense la tutela de les administracions.

*«El meu coneixement del paper de la dona en el món ateneístic és limitat, potser fruit de la mateixa invisibilitat que ha tingut»*

### **Però potser la XeCat va arribar tard.**

La idea era aquesta: planificar i racionalitzar els equipaments. No construir a demanda, sinó veure les necessitats de cada territori. En alguns municipis i barris sense capacitat per construir un equipament a mida, polivalent, o ho fa la Generalitat o l'ajuntament o no ho pot fer ningú més.

### **En els ateneus i entitats culturals, quin paper creu que hi ha jugat la dona?**

Bé, depèn del paper que han anat assumint els ateneus en cada moment històric. És evident que amb el temps la dona s'ha anat implicant més en les cooperatives de consum, per exemple, o en les societats de socors mutus. A mesura que ha anat ocupant més espais públics, ha anat participant més activament en les activitats culturals fins al punt en què, actualment, hi ha més dones que homes en teatre, per exemple, o en dansa popular. El meu coneixement del paper de la dona en el món ateneístic és limitat, potser fruit de la mateixa invisibilitat que ha tingut. Però crec que hi ha d'haver més implicació de la dona en les tasques directives i en les juntes.

### **És nascuda en un petit poble del Segrià, creu que al territori perceben Barcelona com a una realitat llunyana?**

I no només llunyana. La veuen centralista, i saps allò que diem sempre de Madrid? Doncs també ho pensen de Barcelona. Crec que hi ha una part que és certa, però també hi ha una altra part de necessitat d'autoafirmació per oposició.

El que és cert és que el paper que han jugat ateneus i centres culturals en municipis de fora de les grans ciutats és de gran importància. Ho vaig veure sobretot en el cas dels grups de dones mentre vaig ser consellera de Benestar. Una de les competències que teníem era l'Institut Català de les Dones i, quan visitava les entitats de dones dels pobles petits, veia el paper que fan de cohesió social.

**A la Federació ens hem arribat a trobar que entitats de fora de Barcelona no demanen subvencions de la Generalitat perquè creuen que només són per a les de Barcelona.**

S'ha de poder facilitar la presentació de subvencions a les entitats, si no les més petites no s'hi presentaran perquè no tenen estructura per dedicar-hi el temps que requereix.

Ha de poder ser més senzill, si uns papers els hem presentat l'any anterior, perquè els hem de tornar a presentar? Si estic al registre d'associacions, perquè em demanes segons quins papers? Com a consellera ho vaig intentar, però no me'n vaig sortir. Estic segura que les entitats participarien més i s'implicarien més si la burocràcia fos menys feixuga. I és evident que els diners públics s'han de justificar fins a l'últim cèntim, però una entitat que no tingui una mica d'estructura tècnica no se'n surt. S'ha de poder facilitar la presentació electrònica i simplificar la burocràcia des de les administracions.

### **Avui és 19 de novembre, han passat 10 dies des de la Consulta. Quina valoració en fa?**

Per mi va ser un dia molt emocionant. Em va costar de dormir i tot, i mira que n'he vist de tots colors! Era voluntària i se'm van endur al Guinardó, per tant no vaig poder ser aquí, a la meva ciutat. La gent venia feliç, rient, plorant, i tinc moltíssimes anècdotes. No era una consulta, ja ho sabem tots. Però es va donar una lliçó a tothom, per la capacitat d'autogestió de la gent. Perquè, si això va ser possible, és gràcies a la voluntat de la gent.

### **Quin creu que ha estat el paper que han jugat els ateneus en tot aquest procés?**

Un paper molt important. Al marge de les entitats que han liderat el procés, ANC i ÒMNIVUM –que, vet aquí, totes dues estan liderades per dones–, el Pacte pel Dret a Decidir agrupa més de 3.000 organitzacions molt diverses, entre les quals, la Federació d'Ateneus de Catalunya. Patronals, sindicats, entitats culturals, partits polítics..., totes elles amb una important funció de cohesió social i cívica. Les entitats han sabut veure el seu paper, sense reclamar una opció determinada, sinó el dret a decidir, i la importància d'un referèndum on la gent s'impliqués, participés. Perquè del que estem parlant aquí és de més democràcia.



## ESPAI A: COMENÇA LA QUARTA TEMPORADA

La Comissió Artística de la Xarxa d'Arts Escèniques Amateurs ha escollit 18 propostes de les 51 presentades per formar part de la quarta temporada de l'Espai A que se celebrarà de febrer a abril. Quatre línies de programació amb quatre espectacles de cant, cinc de dansa, cinc de teatre i quatre de música, i 18 ateneus seleccionats que hauran d'escollir un mínim de 3 actuacions per cada teatre.

La presentació oficial de tota la programació serà el 22 de gener de 2015 amb una festa amb tots els agents implicats.



## LA FAC FORMA PART DE DIFERENTS CONSELLS

En els darrers mesos la Federació d'Ateneus ha estat escollida per formar part de diferents Consells entre els quals es troben el Consell de l'Associacionisme Cultural i el Consell Social de Cultura, relacionats directament amb el Departament de Cultura; i del Consell de l'Associacionisme i el Voluntariat de Catalunya, un òrgan consultiu i d'assessorament del Govern en matèries associatives i de voluntariat.



## «CATALUNYA, TERRA D'ATENEUS»

L'exposició «Catalunya, terra d'ateneus» ha acabat la seva itinerància a Montcada i Reixac dos anys després que el Museu d'Història acollís la seva inauguració. En total 14 municipis han pogut visitar aquesta retrospectiva històrica de l'ateneisme català i aprofundir en la tasca i els valors que, des de fa gairebé 200 anys, duen a terme i transmeten els ateneus catalans.

## ATENEUS I ASSOCIACIONISME A LA CATALUNYA CONTEMPORÀNIA

Durant el primer trimestre del 2015 es presentarà el llibre de la Federació d'Ateneus. Els autors encarregats de realitzar-lo són en Ramon Arnabat, historiador, professor de la Universitat Rovira i Virgili i actual president de l'Institut d'Estudis Penedesencs, i en Xavier Ferré, doctor en Història i Sociologia. Els dos investigadors fan un recorregut a través dels gairebé dos segles d'història dels ateneus, associacions i entitats culturals catalanes fins a arribar a l'actualitat.



## «ENTITATS S'ESCRIU AMB A»

La Federació d'Ateneus ha posat en marxa un programa a Ràdio Ateneu del Clot per parlar d'associacionisme i voluntariat. Es podrà escoltar el primer divendres de cada mes en directe de 12h a 13h des de la pàgina web: [ateneudelclot.com/radio/](http://ateneudelclot.com/radio/)

L'objectiu d'aquest espai és el de donar visibilitat a les entitats i associacions del territori, reconèixer la feina que s'està duent a terme des dels ateneus i reforçar la tasca de la Federació com a aglutinador i representant del moviment ateneístic català.



## FÓRUM ATENEOS 2014

Organitzat a Còrdoba per la Federació de Ateneos de Andalusia i la FAC, el Fòrum Ateneos tenia com a objectiu resoldre dubtes comuns de les entitats i associacions catalanes i andaluses i presentar bones pràctiques per millorar el funcionament actual de les entitats culturals sense ànim de lucre. Representants d'entitats i de la pròpia Federació d'Ateneus van assistir a aquesta trobada on el president de la Federació, Antonio Manuel Rodríguez, va posar de manifest la necessitat d'aprendre dels més de 30 anys d'experiència de la FAC, tant a «nivell de finançament com de vertebració de la societat a més a més de la importància d'estar units».

La Federació de Ateneos de Andalusia, fundada l'any 2007, aglutina actualment 25 ateneus i associacions culturals del territori. L'any 2012 va agermanar-se amb la Federació d'Ateneus de Catalunya, durant una sortida de turisme ateneístic, concretament a Sevilla.



publicitat

# L'estalvi energètic.

 **EFIENER**  
INGINYERIA

C. General Prim 3, 1r 4a  
08940 Cornellà de Llobregat (Barcelona)  
Tel. 93 405 34 58 - Fax 93 519 81 28  
[www.efiener.com](http://www.efiener.com) - [info@efiener.com](mailto:info@efiener.com)



JOAN SOLER i AMIGÓ, pedagog i escriptor

## «Les entitats com l'Orfeó Badaloní estan vivint una represa engrescadora»

**Joan Soler i Amigó**, pedagog i escriptor, expresident de l'Orfeó Badaloní. Guardonat amb el Premi Crítica Serra d'Or (1979); el Premi Josep Ametller de la revista *Recull de Blanes* (1985); el Premi Joan Amades de Cultura Popular (2003); i el Premi Nacional de Cultura (2006) per *Tradicionari. Enciclopèdia de la cultura popular de Catalunya* (2005-2008). És autor, entre altres, de *Mitologia catalana* (1990), *l'Enciclopèdia de la fantasia popular catalana* (1998) i de *Les bruixes es pen-tinen: mitologia i realitat de la bruixeria catalana* (2014).

### Quan coneixes i com entres en contacte amb l'Orfeó Badaloní?

L'Orfeó Badaloní (OB) és un dels meus entorns de sempre. Un avi meu, arquitecte modernista, va dissenyar-ne la senyera, i un oncle del meu pare va ser vicepresident de la primera Junta. I el primer director, Antoni Botey, també parent, va ser mestre de piano del meu pare. I jo n'he estat president i els de casa, socis i activistes.

### Quin paper creus que juga a Badalona aquesta entitat fundada el 1921?

Per als badalonins l'OB és una entitat coral, amb l'Esbart Sant Jordi, creat el 1951, pertanyent al món de la dansa

tradicional. La «badalonitat» de l'OB va ser especialment activa durant la Transició i en la recuperació de la democràcia municipal. Hem actuat a tots els barris de la ciutat i arreu de Catalunya. I més enllà.

### Com a president, quins van ser els teus principals reptes?

Més que reptes, projectes. En els inicis de la democràcia vam viure una època d'expansió, amb un nivell musical prou estimable, tot aportant a la cultura un tarannà propi.

### Si t'haguessis de quedar amb algun dels moments viscuts a l'entitat...?

L'Aplec de la Senyera, una acampada popular entorn de la creu de Montigalà la Nit de Sant Joan, com una revetlla festiva i reivindicativa, que es va fer durant tres o quatre anys. Vam penjar dels braços de la creu monumental una senyera visible des de tota la ciutat.

Uns altres temps bons van ser els d'agermanament amb el cor alemany Immergrün de Rockenberg.

### En quin moment es troben les entitats culturals sense ànim de lucre?

Les entitats de l'anomenat model ateneístic vivim una represa engrescadora, protagonitzada per la generació dels que eren criatures durant la Transició i adolescents en l'inici de la democràcia.

Durant els anys setanta, aquest model es va veure ultrapassat pel veïnal, de caràcter més reivindicatiu, i pels centres cívics de gestió municipal. Avui, ambdós models intenten renovar-se compartint aspectes de la dinàmica ateneística. La societat civil

viu un gran canvi generacional en què es juga la societat del segle XXI.

### Quina relació tens amb l'Orfeó?

Sóc cantaire i la meva disponibilitat envers la Junta és total. Vol dir no dir mai que no i assumir el rol de memòria del passat, el dels meus quaranta anys.

### L'any 2006 reps el Premi Nacional de Cultura Popular. Què se't reconeix?

La dedicació a la cultura popular em ve de sempre, i de família: la meua àvia Joana Vidal era deixeble de l'etnòleg Rossend Serra i Pagès; i jo he escrit un munt de llibres i articles i he donat conferències sobre aquests temes.

Una de les coses que em fa més goig de recordar va ser l'acte en què el president Maragall em va lliurar el Premi Nacional de Cultura Popular, l'any 2006, amb Ferran Mascarell, ja llavors conseller de Cultura de la Generalitat.

### Què significa per a tu aquest premi?

Un reconeixement i una responsabilitat. Tenint en compte que el que anomenem tradició no sols són les arrels sinó les llavors.

### Ateneus, orfeons, casals, foment, quin paper juguen de cara al futur de la nostra cultura popular?

Un paper decisiu. I més en plena societat de consum, marcada per les tecnologies de la informació i per un individualisme propi de la cultura de masses, més que no pels valors de solidaritat, proximitat i participació. Cal redescobrir el sentit de poble i de comunitat en una societat cada vegada més multicultural.