

MEMÒRIA DE LA INTERVENCIÓ ARQUEOLÒGICA
D'URGÈNCIA AL TURÓ DEL CALVARI DE GANDESA
(LA TERRA ALTA)

DESEMBRE 2013

LOURDES FORCADES VIDAL

MATARÓ, desembre 2014

ÍNDEX

1. Introducció.....	3
2. La Terra Alta i Gandesa. Marc històric i geofísic.....	4
2.1. La Terra Alta	4
2.2. Gandesa	6
2.3. Localització del patrimoni arqueològic	7
3. El Calvari. Antecedents històrics i arqueològics.....	9
4. Metodologia emprada	12
5. Descripció dels treballs al Calvari	13
7. Conclusions	26
8. Bibliografia	28
- ANNEXOS:	
1. Annex fotogràfic.	
2. Annex planimètric.	
3. Fitxes d'unitats estratigràfiques.	
4. Inventari del material arqueològic.	
5. Dibuix del material arqueològic.	

1. INTRODUCCIÓ.

Aquesta intervenció d'urgència ha esta engegada per la Generalitat, i s'ha dut a terme al turó del Calvari de Gandesa.

Fins al present, no hi havia hagut cap troballa arqueològica, fins que fa poc, el veí de la localitat Jesús Chacón, buscant restes de les guerres carlines, va trobar 2 monedes baix-medievals.

Les monedes es van ensenyar a Antón Monner, estudiós de Gandesa, i escriptor, que, interessat amb la troballa, va anar al Calvari, i en va trobar una altra.

Aquest fet el va afegir Antón Monner en el llibre que estava a punt de publicar, amb unes fotos de les monedes i la teoria que allí s'hi podria ubicar una antiga torre de guaita medieval, donada la bona visibilitat que hi ha des de dalt del turó.

Posteriorment, es va demanar a l'Ajuntament per a fer una intervenció arqueològica, i d'aquí es va comunicar a Joan Martínez, arqueòleg territorial de les terres de l'Ebre de la Generalitat de Catalunya, qui finalment, i després d'una visita al Calvari, va decidir endegar el procés per a realitzar una intervenció arqueològica mitjançant el concurs de les urgències de la Generalitat de Catalunya, amb una durada de 10 dies.

2. LA TERRA ALTA I GANDESA. MARC HISTÒRIC I GEOFÍSIC.

2.1. La Terra Alta.

Situada al sud-oest de Catalunya i a l'esquerra del riu Ebre, la comarca de la Terra Alta limita amb les comarques de la Ribera d'Ebre al nord, el Baix Ebre, pel sud-est, i les comarques del Baix Aragó-Casp i Matarranya per l'oest.

La seva ubicació l'ha convertit al llarg dels segles en un important nus de les comunicacions entre Catalunya, Aragó i el País Valencià.

La Terra Alta es caracteritza per una geografia escarpada i seca, amb poca activitat industrial, on el sector primari segueix sent l'agricultura (vinya, olivera, ametllers, avellaners i cereals) i la ramaderia. Fet que ha comportat una poca densitat de població.

A l'engròs podem dividir la comarca en dues zones: la primera, englobada per la Serra dels Ports que enllaça per l'oest amb el Maestrat i per l'est amb les serres de Cardó, Priorat i La Llena. Es tracta de la regió més alta, més humida, menys agrícola, més ramadera i menys habitada. Està formada per muntanyes que no arriben als 2000 metres.

Els plegaments es troben moltes vegades fossilitzats per una forta capa de conglomerats oligocènics. A vegades l'erosió, en actuar damunt d'aquesta coberta, l'ha fet desaparèixer deixant a vista materials mesozoics. Els grans dipòsits de conglomerats oligocènics formen el primer front de muntanyes de la serra, dominant la regió més baixa, de capes poc inclinades, de la depressió de l'Ebre, i formen una muralla longitudinal, imposant i veritablement grandiosa.

El segon grup, està format per la zona de la depressió. És la zona més o menys planera que va des de la regió muntanyosa, i que s'estén cap a la depressió aragonesa. No és plana del tot perquè l'erosió ha format relleus diferenciats, ni és tampoc molt baixa ja que en relació a la cubeta de Móra d'Ebre i les terres de la Ribera d'Ebre formen una zona de terres altes. Les altituds mitjanes solen ser d'uns 400 metres i de vegades arriben als 500 i 600 metres s.n.m.

Per la Terra Alta passen dos rius de curs permanent, el Canaletes i l'Algars.

L'Algars, que té un recorregut de 75 km. Neix a la comarca de la Terra Alta i serveix de límit entre Catalunya i Aragó en bona part del seu curs (uns 35 km.). És afluent del riu Matarranya, on hi desemboca prop de Nonasp.

El riu Canaletes, neix a les muntanyes dels Ports, travessa la paret de conglomerats i prop de Bot surt al plà. Davant d'ells es troba una zona baixa que segueix cap a Gandesa, on trobem al riu Sec, també afluent de l'Ebre i que rarament té un cabal visible. El riu dels Estrets, també desemboca directament al riu Ebre.

El règim de tots aquests rius depèn sobretot de les pluges estacionals. Neixen a una zona muntanyenca no massa alta, d'una pluviositat que va dels 600 als 800 mil·límetres anuals. Això fa que tinguin un cabal més aviat dèbil.

La Terra Alta és una comarca de clima mediterrani matisat per influències continentals.

Entre les espècies de la flora que hi podem trobar hi ha l'alzina i el pi blanc, les més característiques: el timó, el romaní, el garric i el bruc. Quant a la fauna, destaquen el porc senglar, la cabra hispànica, la guineu, el toixó, la mustela, el conill, la llebre, el tord, la perdiu, les àguiles (cuabarrades, daurades i perdigueres), el falcó pelegrí, el gran duc, l'esparver, el corb, la cadenera, la puput, la perca, el barb, el cranc, la serp de riu, l'escurçó, l'escorpí... La diversitat de la flora i la fauna confirmen el bon estat mediambiental de l'entorn natural de la Terra Alta, que té com a punts més destacats els cims i les cingleres de les serres de Cavalls i Pàndols i els ports d'Horta.

En aquests terrenys es combinen diferents tipus de sòls: des de la roca nua que ha quedat després de segles d'erosió del substrat conglomerat (calcàries i margues) fins a les argiles vermelles que, amb gresos (roques sorrenques cimentades) intercalats, els fan aptes per al conreu.

L'agricultura és mediterrània: olivera i vinya (els dos conreus principals), cereals, ametllers i horta.

La ramaderia bovina gairebé no existeix, i els ramats d'ovelles i cabres tenen una importància local. En èpoques passades n'hi havia més quantitat. Aquestes terres eren zona de pas dels ramats transhumants.

Pel que fa a la mineria, cap a la zona d'Horta de Sant Joan hi ha importants reserves de bauxita. També s'exploten les argiles refractàries als termes del Pinell de Brai i de Prat de Compte.

Pel que fa a les comunicacions, fins fa relativament pocs anys l'aïllament de la Terra Alta amb la resta del país era força important. Les comunicacions per carretera eren molt dolentes i tortuoses, degut als continuats accidents geogràfics i de la poca inversió pública en aquest sentit.

En principi, els grans eixos de comunicacions relativament propers són perifèrics, perquè passen fora dels límits de la Terra Alta. Aquestes xarxes, antigues vies de comunicació i d'intercanvi, són les següents: l'estreta planura litoral que de Tortosa es dirigeix cap a Castelló i València. L'eix format per la depressió aragonesa, seguint el curs de l'Ebre.

A més, l'única via fèrria que travessava la regió era la Via de la Val de Zafán, actualment convertida en Via Verda, que s'ha convertit en un dels atractius turístics de la comarca.

Les carreteres que passen per la Terra Alta són de segon ordre. La principal, que travessa Gandesa és la N-420 que ve de Tarragona i Reus, passa per Corbera d'Ebre, Gandesa i Caseres i segueix cap a Calaceit i va fins a Alcolea del Pinar. La segona via principal és la N-230 que uneix Tortosa amb França per la Vall d'Aran, que també passa per Gandesa.

La xarxa comarcal està vertebrada a la capital, Gandesa, on neix la C-221, que uneix la N-420 amb Casp i Calataiud per Batea. També les vies locals comuniquen Gandesa amb Bot, Horta de Sant Joan, Arnes i Vilalba dels Arcs, La Pobla de Massaluca i la Fatarella. L'únic poble que no està comunicat directament amb Gandesa és Prat de Compte.

Les dues carreteres nacionals abans esmentades comuniquen la comarca amb Tarragona, Tortosa i Terol. La resta de carreteres, comarcals i sobretot locals, la relacionen amb les comarques veïnes de la Ribera d'Ebre, per una banda, i amb la del Matarranya, per una altra.

Pel que fa a la població, la Terra Alta té 740,04 km² i es reparteixen en 12 municipis.

El primer cens que detalla bé el poblament medieval és el de 1.358, que dona 1.051 focs per a la comarca. El segon fogatge, de 1.365, no detalla el poblament de les diferents poblacions de la Terra Alta pel fet de trobar-se dins del total de 2.700 focs assignats a la Castellania d'Amposta (que per cert, amb aquest nom és com es coneixia la comarca de la Terra Alta, abans de que fos canviat pel nom actual el 1.932).

Al llarg dels segles XVI i XV, el poblament comarcal es va mantenir molt baix. El 1.553 havia arribat als 1.087 focs.

Després del petit retrocés que va suposar l'expulsió dels moriscos de 1.620, que va afectar a pocs termes comarcals, l'augment fou igualment baix doncs el cens de 1.718 dona 3.777 pobladors per als 12 municipis censats. El 1.830 la població havia crescut en 12.331

habitants, i el 1.842, en 18.553. Des d'aleshores la població va anar creixent fins a 1.920 i més tard es va tornar a estancar.

Abunden els jaciments protohistòrics i d'època ibèrica (jaciments en petits tossals i serres, des del bronze final i ferro, i d'època ibèrica, destacant el Coll del Moro de Gandesa, entre d'altres).

També va estar intensament ocupada pels musulmans com així ho indiquen els topònims que han perdurat fins ara (La Pobla de Massaluca, Mudèfers...).

També cal recordar la importància de la Guerra Civil a la comarca, esdevenint-se un dels moments més crus de la Batalla de l'Ebre, que encara queda molt viu en el record col·lectiu de la gent.

2.2. Gandesa.

El municipi, de 71,15 km² d'extensió i una població de 3.236 h (2009) és la capital de la comarca.

Està emmarcada entre l'Ebre i l'Algars, i pel seu terme municipal, passa el riu Canaletes i el riu Sec. L'altura de la població damunt el nivell del mar és de 368 metres. L'altura màxima dins el seu terme és de 709 metres s.n.m a la muntanya de Puig Cavaller. La cota més baixa, la tenim entre l'antic molí de farina de la Fontcalda i el Santuari, a uns 180 metres s.n.m.

El terme de Gandesa limita al SE amb el Pinell de Brai, al S amb Prat de Compte, al SO amb Bot, al NW amb Batea, al N amb Vilalba del Arcs, al NE amb Corbera d'Ebre, i a l'Est, amb Benissanet (Ribera d'Ebre).

Gandesa està en l'extens altiplà de la comarca, a la qual envolten les serres de Cavalls i Pàndols amb Puig Cavaller.

Geològicament, les terres de Gandesa es van formar durant el Mesozoic i el Cenozoic. Al NW es troben les formacions més joves pertanyents a l'època miocènica del període terciari, mentre que les terres de la plana es van constituir durant l'època oligocènica. Una falla separa aquests materials dels formats durant el Juràssic, els quals es troben al SE del terme.

El riu Canaleta neix a la falda de Puig Cavaller i fa cap al riu Canaletes al terme de Bot. La vall de la Font de l'Aubà neix al NW del terme i dreça cap a Corbera d'Ebre, on pren el nom de Riu Sec, fins a trobar l'Ebre aigua avall de Móra. La vall de Voravall o Barball neix a la serra de les Puntes i vessa a l'Ebre al terme de Riba-Roja.

La ciutat cap municipal i comarcal de Gandesa és l'únic nucli de població del terme, el qual comprèn, a més, el santuari de la Fontcalda i el Poblat ibèric del Coll del Moro.

Les primeres dades de població es remunten al cens de 1.359, quan la ciutat tenia 162 focs, i era la població més gran la comarca, amb gairebé el doble d'habitants que Batea (el segon nucli en importància). Durant els segles XVI i XVII Gandesa va tenir entre 600 i 800 habitants. Al segle XVIII es va produir un gran augment i es va triplicar la població en poc més d'un segle; així el 1820 es registraven 1.935 habitants. Al llarg de tot el segle XIX la població va continuar augmentant i el 1860 es van assolir els 2.746 h. per arribar al màxim demogràfic el 1.900, amb un total de 3.767 h. Des d'aleshores s'inicià una corba descendent que s'accelerà amb motiu de la guerra civil de 1936-39, tot i que, durant els anys de la postguerra hi hagué una certa tendència a l'estabilització. Amb la construcció de la Central Nuclear d'Ascó hi va haver un increment de la població. De totes maneres, l'emigració no va parar, tendint a la baixa fins l'any 2005, on es va invertir aquest procés.

Pel que fa a la història de Gandesa, manca un estudi acurat dels seus orígens, ja que sempre s'ha tendit a començar la seva història en l'època medieval, deixant de banda la possibilitat d'uns orígens més antics.

Molts han estat, però els estudis per part dels erudits locals de la Gandesa medieval i d'episodis històrics d'importància rellevant, com són ara el casament reial però desafortunat que tingué lloc a Gandesa el 17 d'octubre de 1319. Aquí es van casar el príncep Jaume, fill de Jaume II el just i de Blanca d'Anjou amb la infanta Leonor, filla de Ferran IV de Castella. Aquest capítol es coneix com "la farsa de Gandesa", ja que un cop signat el document de matrimoni, i davant de tota la cerimònia, el príncep Jaume es va escapar per anar a Santes Creus i complir amb la seva vocació religiosa. I un altre capítol important són els set setges que va patir el municipi durant les guerres carlines. Gandesa, essent liberal, va aguantar set setges seguits de les tropes carlistes. En total van ser gairebé dos anys de setge, fins que els gandesans van ser obligats a abandonar el poble i van emigrar cap a Mequinença on s'hi van estar del 10 de març de 1838 al juny de 1840. Gràcies a aquest fet, però, la reina Isabel va atorgar a Gandesa el títol de "molt lleial, heroica i immortal ciutat de Gandesa".

L'últim gran episodi violent que va patir Gandesa va ser durant la Batalla de l'Ebre. Episodi que encara queda molt viu entre la gent de la comarca.

2.3 Localització del Patrimoni Arqueològic.

Relació del Patrimoni arqueològic del terme de Gandesa segons l'Arqueodada de la Generalitat de Catalunya:

- Antiga Presó: Varis dipòsits (de bronze,...). Des de Medieval a Modern (1150/1789).
- Coll del Moro: Lloc d'habitació amb estructures conservades poblat. Lloc d'enterrament Incineració col·lectiu necròpolis tumulària. Des de Bronze Final III a Romà Alt Imperi (-900/192). Declarat BCIN.
- Coll del Moro del Xollat: Lloc d'habitació amb estructures conservades poblat. Des del Bronze Final III a Ferro-Ibèric Ple (-900 / -450).
- Comes d'en Bonet: Lloc d'habitació sense estructures. Des de Epipaleolític a Leptolític (Indiferenciat) (-9000 / -5500).
- Cova de la Fonteta 2: Cova natural. De cronologia desconeguda.
- Cova del turó de Sant Marc: Abrics i similars d'habitació sense estructures. De cronologia desconeguda.
- La Fonteta: Lloc o centre de producció i explotació ceramista. De cronologia moderna (1453/1789).
- Gandesa: Oligocè superior.
- El Grau: Lloc d'habitació sense estructures. Romà Alt Imperi (14 / 192).
- Sitja de la Plaça de l'Església: Varis sitja isolada. De cronologia desconeguda.
- Necròpolis del Coll del Moro. Sector Calars: Lloc d'enterrament Incineració col·lectiu tumulària. Des de Bronze Final III a Ferro-Ibèric Antic (-900 / -600). Declarat BCIN.
- Necròpolis del Coll del Moro. Sector Camp Teuler. Lloc d'enterrament Incineració col·lectiu necròpolis tumulària. Des de Bronze Final III a Ferro-Ibèric Antic (-900 / -600). Declarat BCIN.
- Necròpolis del Coll del Moro. Sector Maries. Lloc d'enterrament Incineració col·lectiu necròpolis tumulària. Des de Bronze Final III a Ferro-Ibèric Ple (-900 / -200). Declarat BCIN.

- Recinte Fortificat del Coll del Moro. Lloc d'habitació amb estructures conservades poblat. Romà Alt Imperi (150 / 192). Des de Ferro-Ibèric Antic a Ferro-Ibèric Final (-550 / -200). Declarat BCIN.
- Serra de Santa Barbara: Assentament militar. Des de segles XVIII-XX a segles XVIII-XX (1790/1999).
- Sitges del Carrer Miravet: Varis sitja isolada. De cronologia desconeguda.
- Tossals: Lloc d'habitació sense estructures. Lloc o centre de producció i explotació taller de sílex. Epipaleolític (-9000 / -5000).

3. EL CALVARI. ANTECEDENTS HISTÒRICS I ARQUEOLÒGICS.

El turó conegut com el Calvari, es troba situat a la partida dels Perdigons, a l'anomenada pista de Bot, antic camí que unia Gandesa amb Bot. El Calvari es troba a uns 500 metres de Gandesa, a una cota de 400 metres sobre el nivell del mar. Està format per una petita ermita envoltada de xiprers, i de pilons repartits al llarg de la costa del Calvari, que simbolitzen la passió de Crist el dia de la seva crucifixió.

A l'ermita s'hi accedeix partint de Gandesa, pel carrer d'Horta i per la Carretera de Bot, s'agafa el carrer del Calvari, i s'enfila per la pista de Bot. A pocs metres hi ha un trencall a l'esquerra, amb una costa molt pronunciada, ara asfaltada, que puja fins a dalt del turó, on hi ha l'ermita.

La descripció que se'n fa d'aquesta ermita a la web de la Generalitat de Catalunya, al patrimoni arquitectònic:

“Situat a una petita elevació del terreny que domina la vila. El conjunt està constituït per una petita capella i els pilars amb les estacions. La capella està feta de pedra, de planta rectangular, porta de mig punt de maó dovellat amb petits contraforts als 4 angles. L'interior està pintat, la coberta és de teula a dues aigües amb creu metàl·lica a la part més alta de la façana. Els pilars de les estacions són de formigó amb base quadrada que després passa a ser octogonal al fust, acabat amb creu metàl·lica.”

“ La construcció de la capella va ser encarregada per mossèn Antoni Solé, al mateix temps que el santuari de la Fontcalda. Les estacions a cura de mossèn Gimeno.”

I al cartell explicatiu que hi ha penjat a la façana principal de l'ermita, hi podem llegir:

“ El conjunt actual, està format per una petita capella dedicada a la Mare de Déu dels Dolors. Senzilla i d'estil popular va ser construïda al segle XVIII gràcies a l'almoina que mossèn Antoni Solé i Mañà anava demanant de porta en porta.

La capella original no és la que ens ha arribat fins als nostres dies. L'antiga era de grans dimensions i segurament va ser destruïda durant les guerres carlines. Pascual Madoz diu “el viacrucis que ocupava un montecito inmediato, con hermosa capilla y pórtico y calles de cipreses quedó destruido”, i a la visita pastoral de l'any 1815, es parla de la reparació de la volta de la capella del calvari. Volta que l'actual capella no té. Encara ara les restes dels fonaments, prou visibles a terra que envolten l'actual capella, demostren que està damunt d'una antiga construcció més gran.”

D'aquestes explicacions, extraïem com a mínim, que hi ha dos fases constructives de l'ermita del Calvari, com veurem a l'apartat de descripció dels treballs i a les conclusions.

I tot i que no hem trobat el document de fundació de l'ermita original del Calvari, sabem que mossèn Antoni Solé i Mañà, fill de Gandesa, va viure al segle XVIII, i va ser un gran impulsor de la construcció de capelles, sabent del cert que va construir l'ermita de la Fontcalda al santuari - balneari del mateix nom, la de Sant Marc a la Mola d'Irto, i la del Calvari, que ara ens ocupa.

Al segle XVIII es viu una època de bonança econòmica, gràcies a la riquesa de l'oli i de l'aiguardent. Això queda manifest en la gran quantitat d'ermites i capelles que es construeixen a tota la comarca de la Terra Alta i comarques veïnes. Així tenim que totes les ermites dels calvaris de la Terra Alta i part dels calvaris de les comarques veïnes, incloent el Baix Aragó, son fetes al segle XVIII. Com a exemple, tenim l'ermita de Santa Madrona de Corbera d'Ebre, les ermites del Calvari de Batea, l'ermita de Sant Josep de Bot, l'ermita de la Mare de Déu dels Dolors de Vilalba dels Arcs, o l'ermita del Remei d'Alcanar.

Al llibre d'Anton Monner, *Arxiu Parroquial de Gandesa 1564-1900*, esmenta una nota del llibre dels censals de l'any 1632, pàgina 108:

“Josep Batiste dit roig (...) una processo a la Capella del Calvari (...) 2 Mars 1733 (1)”

“(1) La capella del Calvari és anterior, doncs, al 1733. Sabem per altres documents que al Calvari hi havia dues capelles i segurament totes dues foren destruïdes durant la Primera Guerra Carlina, ja que n'he trobat la reconstrucció l'any 1903.”

Al mateix llibre, pàgina 192, hi publica el dia de defunció de Mn. Antoni Soler, que apareix al llibre d'Òbits de l'any 1701 a l'any 1803, pàgina 128.:

“Dia 10 de març del 1761 doni sepultura en lo Vas del Rvt. Comunitat el Rvt. Mn. Antoni Soler pvre. *Dit del Cere* (...) cordial debot de Maria SS de la Fontcalda que procura la Capella o església nova que se estan fent (...) despres aver carregat ab gran fervor edificant dos hermites del Calvari (1) y de Snt March procurant limosnes pera dit efecte: feu testament en poder de Miquel Miralles *notari*. Jo lo Dr. Joan Martinez *retor*.”

I sobre l'ermita actual, Monner recull a la pàgina 428 del seu llibre *Arxiu Parroquial de Gandesa* la nota escrita al llibre de matrimonis de l'any 1879 a 1903, pàgina 188:

“Domingo infra octavam corporis Cristi, dia 14 de Junio 1903, el infra firmado presbitero ecónomo (...) autorizado por el Sr. Obispo (...) Dr. Pedro Rocamora Garcia (...) he bendecido (...) la Capilla pública (1) que á expensas de los fieles ha sido reedificada en el Calvario. Seguidamente he bendecido el cuadro que representa la última estación del Via-Crucis, pintado gratuitamente por el Sr. D. José Garcia Lillo, *escribano, actuario de este Juzgado* de primera instancia y esposa D^a Elisa Pascual y Freixes, y que ocupa todo el lienzo de la pared ante la cual esta el altar en el que he celebrado luego la Santa Misa en presencia de gran numero de fieles que en procesion y rezando en voz alta el santo Rosario han venido desde el templo parroquial (...) Entre los Hombres asistieron D. Tomas Suñé y Font *primer alcalde* de esta, esposo de Doña Mariana Huguet y Serrano, y Jaime Esteve Salvadó *concejal* de este Ayuntamiento (...) Francisco Gimeno *ecónomo*, Tomás Soldra *Pbro.* Miquel Laporta *Pbro.* “

“(1) Sabem per aquests llibres revisats que al Calvari hi havia dues capelles. Però suposo que durant la primera guerra entre carlins i isabelins es destruïren. Es tardà, doncs, 65 anys a reconstruir-ne una de les dues, sense conèixer l'emplaçament de l'altra.”

El Calvari, per ser un dels turons més propers a Gandesa, va ser ocupat durant la 1^a Guerra Carlina per atacar Gandesa, que era liberal.

Al llibre *Historia de los siete sitios de Gandesa*, de l'autor Antoni de Magriñà i de Sunyer, explica que el dia 21 de juny de 1836, Gandesa torna a ser assetjada per segona vegada per les forces carlines de Forcadell i Llagostera sota les ordres de Ramon Cabrera. Aquestes forces es componien de sis batallons d'infanteria i sis esquadrons de cavalleria, que es van concentrar a l'ermita del Calvari, i d'allà es van dividir per atacar la població.

A l'estiu de 1837, Gandesa torna a estar assetjada. Ens diu Magriñà que el general Cabrera sempre establí la comandància general al Calvari. Col·locant-hi l'estiu de 1837, un obús.

Tanmateix, al llibre *Rutes Carlistes. El manuscrit de Gandesa*, de Joan Josep Rovira Climent, ens transcriu un diari trobat a Gandesa, que està escrit pel comandant liberal Cayetano Arrea, jutge de la instància del partit judicial de Gandesa. En aquest diari se cita nombroses vegades el Calvari. N'hem escollit unes quantes, les quals transcrivim a continuació:

- 2^o sitio. *Dia 6 de Julio de 1836 se aparecieron muchos facsiosos alrededor de esta con dos cañones que echaban balas de â 12 y empezaron desde el Calvario a tirarnos alguna bala y los fusileros parapetados en los almendros y casas del Arrabal tiroteandonos y nosotros siguiendo con tiros. (...)*

- *Esta misma noche quitado el Cañón de la hera del diesmo lo llevaron al Calvario desde cuyo punto al dia siguiente nos tiraron algunos tiros con los dos cañones. (...)*

- 3er sitio: (...) *El dia 12 de Junio de 1837 se apareció como a dos Batallones facsiosos con gran carruaje y tiros de cavallerias por la parte del medio dia que llevaban unas maderas viejas puesto para los Cañones y obús y con las de aspantones sus balas correspondientes al Calibre de dichos Cañones y Obus lo que descargaron atras del Calvario, y por dia 13 la mañana siguiente al amanecer ya vimos cuatro baterias echas la del Obus a la derecha del Calvario la del Cañón de 8 alas*

hizquierda Otra a media cuesta del Calvario que componia de un Cañon de 4" y otra ala derecha del camino de Bot que tambien componia de un Cañon de 4" en las quales empesaron el fuego como a las dies de la mañana deriguido el obús por todo el pueblo y los Cañones en casa Sole nuestra fuseliria por todas partes del pueblo los facsiosos en el recinto deel albalotando y diciendo no aveis de salir de este sitio que dentro de pocos días os sacaremos atorear por estos llanos.

- Día 14= al amanecer vimos dos baterias echas al huerto de D. Miquel Vilanova con las sancas Por todo el redor de ellas para ponerse su fuseliria las cuales Baterias componian de un Cañon de 8 otro dels los que el día anterior tenian ala hizquierda del Calvario y amitad Cuesta en los cuales rompieron el fuego a las 5 de la mañana en dirgicion acasa Sole en atencion de hacer brecha y como nosotros tenemos una batria junta la casa de Jayme Navarro (...).

- (...) Dia 10 de febrero de 1838 (...) a las doce del día empezo el enemigo ha tirar granadas dea siete pulgadas con dos morteros desde el Calvario.

- Dia 13. Ha amanecido cortada la carretera por la Cruz Cubierta y abierta una trinxera a la derecha de ella. Continua el fuego de granadas desde el calvario a cuyo lado derecho ha abierto una brecha de dies varas de ancho. (...)

- Dia 1º de Marzo un amago de ataque asia el Calvario y los fuegos bien deriguidos de nuestro obús han bastado para que los 800 facsiosos que abia en aquel punto lo abandonen, subiendose a lo alto de la montaña de Puich Cavallé hasta la una de la tarde, que los hemos visto desaparecer (...)



Foto : Imatge extreta del llibre *Notes d'història de Gandesa*, de Mn. Mañà, el qual va treure la imatge del llibre *Historia de Cabrera*, de Dàmaso Calvo. Madrid, 1845, pg. 78.

4. METODOLOGIA EMPRADA.

Els treballs al Calvari han consistit en una prospecció prèvia en la que s'han localitzat murs. A partir d'aquí, s'han resseguit els murs fent un rebaix general de l'enderroc mitjançant una màquina Bobcat amb pala netejadora. Un cop descoberts els murs, s'han realitzat dos sondejos. El Sondeig 1 l'hem excavat manualment, i el sondeig 2, amb la màquina Bobcat. Hem seguit la metodologia de Harris, i hem documentat i fotografiat tots els treballs. Així mateix, s'ha fet un estudi topogràfic de tota l'extensió oberta.

El mètode de registre emprat en la present intervenció arqueològica s'inspira en el proposat per E.C. Harris¹ i per A. Carandini². Es tracta del registre objectiu dels elements (murs, estructures de combustió, paviments, tombes...) i estrats (de terra amb o sense material arqueològic) que s'exhumen. Es realitza una numeració correlativa d'aquests sota el nom d'**Unitats Estratigràfiques (U.E.)** que individualitzen els uns dels altres. Cada Unitat Estratigràfica s'enregistra en una fitxa en la que s'indica: la seva ubicació, la situació en les plantes i seccions, la definició i la seva relació posició física respecte a la resta d'unitats estratigràfiques amb que es relaciona.

L'organització i registre sobre el terreny és de tres tipus:

- Registre estratigràfic, amb Unitats Estratigràfiques **U.E.**
- Registre gràfic, amb el qual queden registrades les estructures i/o estrats mitjançant fotografia, topografia i dibuix arqueològic.
- Registre de materials mobles, que implica el seu rentat, marcatge, tria tipològica i inventari.

Pel marcatge o siglat de totes les peces, aquestes queden registrades amb el codi d'intervenció arqueològica i la U.E. (unitat estratigràfica) del que procedeixen, afegint, a les formes que es dibuixen, un número d'inventari.

¹ HARRIS, E.C. 1979.

² CARANDINI, A. 1996.

5. DESCRIPCIÓ DELS TREBALLS.

El treball que ens ocupa ha estat realitzat per l'empresa ATICS SL. amb la direcció de l'arqueòloga Lourdes Forcades, l'auxiliar en arqueologia Mohammed Bourhazzal i amb l'ajut d'una màquina tipus Bobcat.

La intervenció va començar el dia 25 de novembre, i va finalitzar el 10 de desembre. En total, 10 dies d'excavació, durant els quals vam obrir en extensió tota l'esplanada que queda darrera de l'ermita, on ens van sortir tot una sèrie de murs lligats, que ens van anar donant el perfil d'una antiga ermita del segle XVIII. Vam fer dos sondejors, un aixecament topogràfic, i finalment, vam tancar-ho tot amb tela geotèxtil i sorra.



Foto : Vista de la zona abans de la intervenció.

Com hem dit, l'excavació es va concentrar a la zona que queda darrera de l'actual ermita del Calvari, zona occidental del turó. Es va fer la intervenció en aquesta zona, perquè és on s'havien trobat les monedes baix-medievals, i es volia saber si hi havia alguna estructura vinculada a aquesta cronologia.

Dels dies 25 a 29 de novembre vam estar obrint en extensió tota l'esplanada, deixant al descobert un total de 15 murs de paredat, que formen el conjunt de la capçalera, i bona part del transsepte. Els murs prenen la forma d'una planta de creu llatina, i hi hem trobat a cada banda, tres contraforts. Dos a banda i banda del transsepte, i un a cada banda de la capçalera, amb aquests i els murs que s'intueixen al voltant de l'ermita actual, podem tenir el perímetre de l'edifici.

Ja que el treball va consistir en una obertura en extensió per anar resseguint murs i tenir una visió global, vam donar una UE única a tota aquella terra remoguda pels treballs de la

màquina. Aquesta UE: 1000, està formada principalment per un potent enderroc, el qual vam extreure parcialment. Està format per blocs de pedra de diferents mides, alguns carreus treballats de pedra sorrenca, trossos de morter de calç, i nombrosos fragments de material constructiu, destacant la teula àrab i el maó de mida 15 x 30 x 5cms. Pel que fa al material ceràmic, hem trobat diversos fragments de rajola majòlica amb motius florals, que pensem que formaria part de la decoració interna de l'ermita del segle XVIII. També hem trobat fragments de ceràmica vidrada, un plat amb perfil sencer blau i blanc del s. XVII, un fragment informe de reflexos metàl·lics valencians dels segles XIV-XV; fragments informes d'alfàbia dels segles XIV-XV, ceràmica informe baix-medieval, i algun fragment de ceràmica romana.

Cal dir també, que vam trobar 10 bales de les guerres carlines, i una bala de plom d'arma d'avantcàrrega del s.XVII, així com les monedes baix-medievals i un morabatí trobats pels veïns de Gandesa abans esmentats.



Foto: Procés d'excavació amb la màquina. Vista dels contraforts UE: 1003 i 1006.

Passem a descriure les estructures i unitats estratigràfiques:

Com ja hem dit, l'estrat que hem anat traient amb la màquina, és un estrat d'enderroc, el qual, depèn de la zona, l'hem extret total o parcialment, amb l'objectiu de resseguir murs obrint la superfície en extensió, i destapant únicament les primeres filades d'aquests.

D'aquesta manera tenim el mur UE 1001. Aquest mur és el primer que hem descobert. Es tracta d'un mur potent, de 80cms. d'ample, i 2,45m. de llarg. Amb un alçat interior descobert de 0,40m. l'exterior de 0,90m. Format per pedres mal escairades de mides mitjanes i grans lligades amb morter de calç. S'adossa al mur UE: 1002. Entre les pedres s'hi veu algun carreu de pedra sorrenca reaprofitat. La paret interna presenta un arrebossat de morter. Aquest mur es un dels dos contraforts de la façana nord del transsepte.

Mur UE 1002. És la façana nord del transsepte. Té una llargada descoberta de 3,70m., encara que continua visiblement cap a l'est del turó, i una amplada de 0,60m. Pel que fa als alçats, hem descobert una potència d'uns 20 centímetres. Aquest mur, està fet de pedra mitjana mal escairada lligada amb morter de calç. Conserva una mica d'arrebossat a la paret externa. Se li adossen els contraforts. UE: 1001 i 1003.

Mur UE: 1003. Segon contrafort trobat. Té una llargada de 2,55m., i una amplada de 0,80m. Es va descobrir una potència d'uns 25cms. Estructura formada de pedres mitjanes i grans lligades amb morter de calç. S'adossa al mur UE: 1002.

Mur UE: 1004. Mur que uneix la façana nord del transsepte (UE: 1002), amb la façana nord de la capçalera (UE: 1005). Té unes dimensions de 1'25m. de llarg. 0,60m. d'ample, i uns alçats descoberts de 0,18m. És un mur bastant mal conservat, lligat amb terra llimosa de color marró clar.

Mur UE: 1005. És la façana nord de la capçalera. Té una llargada de 4,07m., i una amplada de 0,60m. Els alçats descoberts son de 0,35m., però gràcies al sondeig 2, realitzat a la façana de la capçalera, sabem que té una alçada conservada de 1,65metres, i que s'assenta sobre la roca natural. Aquest mur està fet de pedres mitjanes i grans lligades amb terra i morter. Entre les pedres hi ha algun carreu treballat de pedra sorrenca. Aquest mur, presenta una sabata al punt on s'uneix amb el mur UE: 1004. Pensem que seria el lloc on aniria un dels pilars de la volta de creueria que tenia l'ermita. Se li adossa el contrafort UE: 1006, i el mur UE: 1007.

El mur UE: 1006, és el contrafort nord de la capçalera. S'adossa al mur UE: 1005. Les seves característiques son similars als dos anteriors. Té una llargada de 2,22m., i una amplada de 0,90m. Els seus alçats descoberts són: l'exterior de 0,80m., i l'interior de 0,56m. Presenta arrebossat interior de morter de calç.



Foto: Vista dels murs UE: 1001, 1002, 1003, 1004, 1005 i 1006.



Foto: Mur UE: 1007.



Foto: Contrafort UE: 1008.

Cal dir que en tota aquesta zona nord de l'edifici, gairebé s'ha extret tot l'enderroc UE: 1000, que tenia una potència variable que anava des dels pocs centímetres fins a gairebé un metre, podent veure que a sota hi havia un altre estrat (UE: 1020) argilós i taronja, que no hem excavat.

Mur UE: 1007. Façana de la capçalera. Presenta unes dimensions de 6,20m. de llargada, i una amplada de 0,60m. Es un mur molt mal conservat amb pedres molt desgastades de mides diferents lligades amb terra i morter i algun carreu reaprofitat. A la seva paret exterior hi vam fer el sondeig 2 que explicarem més endavant. El seu alçat exterior és de 1,65metres, i el mur s'assenta directament sobre la roca natural. S'adossa als murs UE: 1005 i 1009.

Mur UE: 1008. Contrafort sud de la capçalera. S'adossa al mur UE: 1009. Té unes dimensions de 2,03m. de llargada, i 0,90m. d'ample. Format per pedres mitjanes i grans lligades amb morter i terra. Les dues últimes filades superiors estan lligades amb morter. Hem descobert un alçat interior de 0,37m. I exterior de 0,95m.

Pel que fa al mur UE: 1009, és la façana sud de la capçalera. Es tracta d'un mur bastant mal conservat. Té una llargada de 4,20m., i una amplada de 0,60metres. Amb un alçat exterior descobert de 0,45m. Cal dir que entre l'enderroc extret de la cantonada exterior dels murs formats per UE: 1008 i UE: 1009, vam trobar un conjunt de 10 bales de les guerres carlines. Tanmateix, aquest mur sembla que també té sabata, igual que el mur UE: 1005.

I resseguint el perfil de l'edifici, tenim el Mur UE: 1010, bastant mal conservat, de les mateixes característiques que el Mur UE: 1004. Enllaça la façana sud del transsepte (UE: 1012) amb la façana sud de la capçalera (UE: 1009). Té una llargada de 1,60m., i una amplada de 0,60m. Format per pedres mitjanes i petites lligades amb terra.



Foto: Façana sud de la capçalera.

El mur UE: 1011 és un dels dos contraforts de la façana sud del transsepte. Té una llargada de 1,84m., i una amplada de 0,80m. El seu parament està format per pedres mitjanes ben lligades amb morter de calç. No s'hi veuen carreus reaprofitats. S'adossa al mur UE: 1012.

El mur UE: 1012 és la façana sud del transsepte. És un mur molt mal conservat. Té una llargada descoberta de 4,36 metres, encara que no hem trobat la seva llargada total (ja que segueix cap a l'est del turó), i una amplada de 0,86m. Amb un alçat exterior descobert de 0,18m. El seu parament presenta algun carreu reaprofitat. Se li adossen els contraforts UE: 1011 i 1013.

El Mur UE: 1013 és l'últim contrafort trobat, que pertany a la façana sud del transsepte, i és el punt on ens vam parar en l'excavació, encara que l'edifici continua visiblement cap a l'est del turó. Aquest mur presenta les mateixes característiques que els demés contraforts. Té una llargada de 1,75m., i una amplada de 0,75m. Pel que fa a l'alçada, en vam descobrir uns 13cms. El seu parament està format per pedres mitjanes i grans lligades amb morter.



Foto: Mur UE: 1012.



Foto: Mur UE: 1013.

I com es pot observar a les fotos, i al contrari de la zona nord de l'edifici, aquí només ens vam limitar a excavar uns centímetres d'enderroc UE: 1000, sense arribar a esgotar-lo.

Aquest seria el perfil documentat de l'edifici.

A la zona definida com a presbiteri, trobem dos murs paral·lels: UE: 1014, té una llargada de 2,40m. i una amplada de 0,45m. Es tracta de pedres mitjanes i grans lligades amb morter. Es tracta segurament de la banquetta de fonamentació de l'altar major.

L'altre mur, UE: 1015, té una llargada de 5m., i una amplada de 0,70m. Format per pedres mitjanes i grans lligades amb morter. A la seva cara externa hi vam fer el sondeig 1, que explicarem més endavant. Aquest mur, de només dues filades conservades, pot tenir una funció constructiva, com a mur de descàrrega, per a aguantar la força dels dos pilars de la volta de creueria. El mur és bastant irregular, i tot i que s'ha d'excavar per a comprovar-ho, sembla que es podria adossar a les sabates que presenten els murs UE: 1005 i 1009.

Sabem de l'existència d'aquesta volta per la breu descripció que hi ha a l'enciclopèdia de Pascual Madoz sobre l'ermita del Calvari de Gandesa. A més a més, reaprofitat a la cantonada de la façana de l'actual ermita, hi ha una base de columna, que està alineat amb el mur UE: 1005, i que podria tractar-se d'un dels pilars que aguanten la volta.



Foto: Vista dels murs UE: 1014 i 1015.

Pel que fa als paviments, tenim dos paviments de còdols trobats a la zona nord de l'edifici: El paviment UE: 1016, té unes dimensions de 0,60 x 0,70m. Es troba situat a la cantonada dels murs UE: 1001 i 1002. Es tracta d'un paviment de còdols lligats amb terra llimosa de color marró. Va aparèixer sota de l'enderroc UE: 1000, i es troba assentat sobre de l'estrat UE: 1020.

L'altre paviment, amb UE: 1017, també de còdols, igual a l'anterior, té unes dimensions de 0,56metres d'ample per 1,30m. de llarg. Es troba situat a la cantonada dels murs UE: 1005 i UE: 1004.

A la zona del presbiteri, tenim una preparació d'enrajolat, UE: 1018 que encara conserva alguna rajola. Segueix el parament interior del mur UE: 1007, i s'uneix a ell amb una rebava

de morter. Té unes dimensions de 0,76 x 0,80metres. Fet que ens indica que l'altar major estaria enrajolat. Sota del paviment es veu un estrat fosc, de cendres, UE: 1021, que no s'ha excavat.



Foto: Paviment de còdols UE: 1017 entre els murs UE: 1004 i 1005.

I tenim un paviment de rajola, amb UE: 1019, situat a la nau transversal de l'edifici. Té unes dimensions de 2,80 x 2,37m. Format per rajola quadrada de 22 x 22 x 4cms.



Foto: Vista del paviment enrajolat.

La segona setmana d'excavació, dels dies 2 a 5 de desembre, vam fer el sondeig 1, vam netejar els murs, i es va fer un estudi topogràfic.

I per finalitzar, el dia 10 de desembre es va fer el segon sondeig, i es va tapar tot amb tela geotèxtil i sorra.

Passem a descriure els sondejors:

Sondeig 1: Realitzat manualment, vam fer el sondeig a la zona de la nau transversal de l'ermita, on no hi havia enrajolat conservat, entre el mur UE: 1015, i l'enrajolat UE: 1019. El sondeig (UE: 1030), va consistir en treure un estrat d'enderroc modern (UE: 1031), i després vam excavar dues rases modernes, UE: 1032 i 1035, fins arribar a la preparació del paviment, que va consistir en una capa de grava i calç molt solt (UE: 1034). A sota d'aquesta preparació, una capa de morter d'uns dos centímetres, més compacta i uniforme (UE: 1037). I a sota, l'argila vermella natural del terreny (UE: 1043). Com a material ceràmic ens ha donat dos fragments d'una mateixa peça corresponent a una escudella policromada del s. XVII. Excavat a l'argila, hem documentat dos retalls, el primer, es tracta d'un forat de pal (UE: 1040) mal reblert de runa (UE: 1042), i el segon, un retall (UE: 1038), reblert amb un estrat argilós amb presència de material constructiu (UE: 1039), que no va donar material ceràmic. Creiem que aquests dos retalls estan vinculats amb les bastides per a la construcció de l'ermita.



Foto: Sondeig 1. Capa de morter UE: 1037. Es pot veure el mur UE: 1015. Foto feta des de l'est.



Foto: Sondeig 1. Vista dels dos retalls UE: 1038 i 1040. excavats al terra geològic. Es pot veure el mur UE: 1015. Foto feta des del sud.

Sondeig 2: Aquest el vam realitzar amb la màquina, entre els murs UE: 1005 i 1007, a la façana exterior de la capçalera de l'ermita. Aquest sondeig (UE: 1050), es va realitzar un cop extret tot l'enderroc (UE:1000) que hi havia a tot el llarg de la capçalera. Vam documentar un primer estrat (UE: 1051), d'uns 20 centímetres de potència, argilós, on ens va sortir un fragment de nansa d'època romana, un fragment de ceràmica informe pintada amb vermell d'època indeterminada, i un fragment de ceràmica vidrada. Aquest estrat, es possible que sigui el mateix que el que hem anat trobant a la zona nord de l'edifici, sota de l'enderroc, i que li hem donat UE: 1020. El següent estrat (UE: 1052), tot i semblar geològic, el vam seguir baixant, ja que així ho feien les filades dels murs UE: 1005 i 1007. Després d'uns 70 centímetres, vam trobar els murs assentats sobre la roca mare.

Amb aquest segon sondeig, hem vist que el mur UE: 1007 de la capçalera de l'ermita, està mal conservat en les seves primeres filades, corresponent aproximadament als primers 70 centímetres. En canvi, la zona del parament que estava en contacte amb els estrats UE: 1051 i 1052, es troba ben conservat, i ben lligat amb morter de calç. No vam trobar banqueteta de fonamentació.



Foto: Sondeig 2. Els murs UE: 1005 i 1007 s'assenten sobre la roca natural.



Foto: Sondeig 2. Els murs UE: 1005 i 1007 s'assenten sobre la roca natural.



Foto: Es tapa tot amb tela geotèxtil i sorra.

6. CONCLUSIONS.

Aquesta intervenció ens ha permès identificar bona part de l'edifici de l'ermita anterior a l'actual.

Gràcies a aquest treball, podem diferenciar 4 fases:

Fase Baix- medieval: D'aquesta fase hem trobat bastant material ceràmic i numismàtic. Això ens dona una idea que aquest emplaçament és ocupat als segles XIV i XV. Això podria indicar una edificació anterior, tot i que s'hauria de continuar excavant per a confirmar-ho.

Fase segle XVIII: Edificació del Calvari entre finals del segle XVII i principis del XVIII. Sabem que l'impulsor de l'obra va ser mossèn Antoni Soler i Mañà, fill de Gandesa, que va construir l'ermita de la Fontcalda, la de Sant Marc, i dues al Calvari. La que hem excavat, doncs, és una d'aquestes dues, i per descripcions posteriors, pensem que n'hi havia una de principal, que es la que hem trobat nosaltres, i una altra de dimensions més petites, l'emplaçament de la qual desconeixem. Mossèn Antoni Soler va morir el 10 de març de 1761. I sabem també, que el 1733 almenys una de les dos ermites ja estava funcionant, ja que s'hi fa una processó.

L'ermita del Calvari, en singular, és esmentada al *Diccionario geográfico-estadístico-histórico de España y sus posesiones de ultramar (1846-50)* de Pascuala Madoz, on per les seva descripció, pensem que es refereix a l'ermita que hem excavat nosaltres.

Fase 1^a Guerra Carlina: Gandesa es proclama liberal, i degut a això sofreix set setges, primer per part de Carnicer, i després per part de Cabrera. Per la bona situació que té el Calvari, hi situen el seu lloc de comandament mentre duren els setges. Degut a aquesta guerra i als efectes dels canons, les ermites queden completament arrasades, així com bona part de les fortificacions de Gandesa.

D'aquí traiem la conclusió que aquesta ermita va tenir una durada d'uns 100 anys aproximadament, des de la seva construcció fins al seu arrasament.

Fase del segle XX: No va ser fins al 1903 que queda enllestida la nova ermita del Calvari. Auster, petita, i que queda just al mig del temple del segle XVII, reaprofitant algun element arquitectònic, com ara una base de pilastra.

La part excavada per nosaltres ha estat la zona del transsepte i de la capçalera. I gràcies a l'estudi topogràfic on també han quedat plasmats els murs que s'intueixen als voltants de l'actual ermita, podem dir que l'ermita del segle XVIII presenta planta de creu llatina, que la zona del presbiteri té unes dimensions de 6 metres de llarg per 4 d'ample. Que el seu transsepte té una llargada de 10 metres i una amplada de 5 metres, i que la nau principal fins al transsepte fa 12 metres de llarg, amb una amplada de 7 metres. I en total, des de la façana oriental fins a la façana occidental, fa 22 metres de llarg.

I tal com està construïda l'actual capella, sembla que reaprofitava part de la façana nord de la nau principal.

Pel que fa al material ceràmic, no ha resultat massa abundant, trobant entre l'enderroc fragments de rajola majòlica decorada amb motius florals, que formarien part de les parets de l'edifici. També vam trobar algun fragment de vidre, un fragment de plat pintat en blau, i algun fragment de ceràmica possiblement romana.

Tot això, juntament amb la troballa excepcional de les monedes baix medievals, ens donen indicis d'una ocupació continuada del turó, possiblement des d'època romana. Tot i que no hem trobat estructures associades a èpoques anteriors, l'excavació ens ha donat una

potència estratigràfica important, que s'hauria d'acabar d'excavar per acabar de determinar més cronologies.

7. BIBLIOGRAFIA.

- CARANDINI, A. (1997): *Historias en la tierra. Manual de excavación arqueológica*. Crítica. Barcelona.
- HARRIS, E.C. (1979): *Principios de estratigrafía arqueológica*. Crítica. Barcelona.
- MADOZ, P. *Diccionario geográfico-estadístico-histórico de España y sus posesiones de ultramar (1846-50)*. www.bibliotecavirtualdeandalucia.es
- MAGRIÑÀ (1909): *Historia de los siete sitios*. Gandesa.
- MANYÀ, J.B. (1962): *Notes d'Història de Gandesa*. Algueró i Baiges, S. R. C. Tortosa.
- MONNER i ESTOPINYÀ, A. (1995). *Gandesa i la Fontcalda*. Diputació de Tarragona.
- MONNER i ESTOPINYÀ, A. (2011). *Arxiu Parroquial de Gandesa. 1564-1900*. Experiment Gràfic.
- MONNER i ESTOPINYÀ, A. (2013). *Història de Gandesa. Cruïlla de Camins*. Experiment Gràfic.
- ROVIRA i CLIMENT, J.J. (2001): *Rutes Carlistes. El manuscrit de Gandesa*. Quaderns de Cinctorres club.
- VIDAL i FONT, J. (1989): *Reculls històrics de la ciutat de Gandesa*. Ajuntament de Gandesa.
- www.gencat.cat.

1. ANNEX FOTOGRAFIC.



Foto 1: Vista de l'ermita actual del Calvari amb els seus xiprers.



Foto 2: Vista de l'ermita del Calvari.



Foto 3: Vista de l'ermita del calvari des del turó.



Foto 4: Vista de la zona abans de la intervenció.



Foto 5: Vista de la zona abans de la intervenció.



Foto 6: Vista de la zona abans de la intervenció.



Foto 7: Mur UE: 1001.



Foto 8: Inici de la intervenció resseguint el mur UE: 1001.



Foto 9: Vista del murs UE: 1001 i 1002 durant l'excavació i extracció de l'estrat d'enderroc.



Foto 10: Paviment de còdols UE: 1017.



Foto 11: Vista dels contraforts UE: 1003 i 1006.



Foto 12: Vista dels treballs d'excavació.



Foto 13: Treballs d'excavació.



Foto 14: Vista del contrafort UE: 1006.



Foto 15: Procés d'excavació de l'enderroc UE: 1000. Vista del mur UE: 1007.



Foto 16: Procés d'excavació de l'enderroc UE: 1000. Vista del contrafort U: 1006.



Foto 17: Vista del mur UE: 1007. Foto fet des del nord.



Foto 18: Vista del Mur UE: 1007 i el contrafort UE: 1008. Foto feta des del nord.



Foto 19: Vista dels murs UE: 1007 i 1008. Foto feta des del sud.



Foto 20: Procés d'excavació. Zona de la capçalera i mur UE: 1007.



Foto 21: Fragment de plat trobat a l'enderroc UE: 1000 a la zona de la capçalera.



Foto 22: Fragment de plat trobat a l'enderroc UE: 1000 a la zona de la capçalera.



Foto 23: Procés d'excavació entre els murs UE: 1014 i 1015.



Foto 24: Procés d'excavació de l'enrajolat UE: 1019.



Foto 25: Vista del paviment enrajolat UE: 1019.



Foto 26: Vista de la zona corresponent al presbiteri. Foto feta des del nord.



Foto 27: Vista dels murs UE: 1014 i 1015. Al fons, Gandesa. Foto feta des del sud.



Foto 28: Descobrint el contrafort UE: 1011.



Foto 29: Excavació de l'enderroc de la zona del mur UE: 1009.



Foto 30: Vista de l'alçat exterior del contrafort UE: 1001.



Foto 31: Vista del contrafort UE: 1001.



Foto 32: Parament del contrafort UE: 1001. Conserva restes de morter. També es pot veure a la dreta, el paviment de còdols, UE: 1016 .



Foto 33: Contrafort UE: 1001. Al fons es pot veure l'enrajolat UE: 1019.



Foto 34: Vista del contrafort UE: 1001. També es poden veure els murs UE: 1002 i 1003.



Foto 35: Parament del contrafort UE: 1001. Conserva restes de morter. També es pot veure a la dreta, el paviment de còdols, UE: 1016 .



Foto 36: Murs UE: 1002 i 1001. Foto feta des de l'est.



Foto 37: Vista del mur UE: 1002. Foto feta des del sud.



Foto 38: Mur UE: 1002. Foto feta des del nord.



Foto 39: Vista dels contraforts UE: 1001 i 1003, i del mur UE: 1002.



Foto 40: Vista del paviment de còdols UE: 1006, entre els murs UE: 1001 i 1002.



Foto 41: Vista del paviment de còdols UE: 1016. Entre els murs UE: 1001 i 1002.

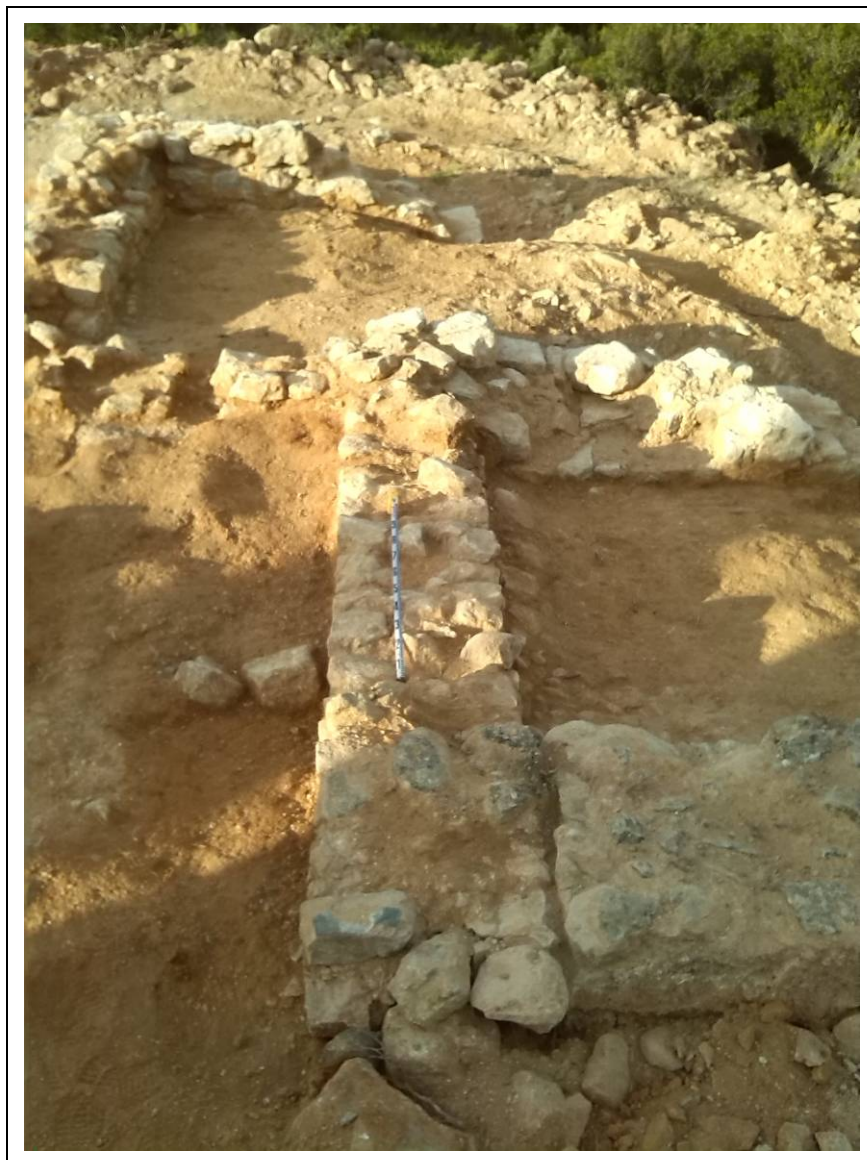


Foto 42: Mur UE: 1002.



Foto 43: Contrafort UE: 1003.



Foto 44: Vista del mur UE: 1003, també es poden veure els murs UE: 1001 i 1002.



Foto 45: Mur contrafort UE: 1003. Foto feta des de l'est.



Foto 46: Mur UE: 1004. Es pot veure també el paviment de còdols UE: 1017 i el mur UE: 1005.



Foto 47: Paviment de còdols UE: 1017 entre els murs UE: 1004 i 1005.



Foto 48: Mur UE: 1004. Foto feta des del sud.



Foto 49: Mur UE: 1005. Foto feta des de l'est.



Foto 50: Mur UE: 1005. Sabata. Foto feta des de l'est.



Foto 51: Mur UE: 1005. Foto feta des del nord.



Foto 52: Contrafort UE: 1006.



Foto 53: Alçat del contrafort UE: 1006.



Foto 54: Vista del contrafort UE: 1006.



Foto 55: Espai entre els contraforts UE: 1001 i 1003.



Foto 56: Espai entre els contraforts UE: 1003 i 1006.



Foto 57: Mur UE: 1007. Foto feta des del nord.



Foto 58: Mur UE: 1007. Foto feta des del sud.



Foto 59: Mur UE: 1007. Foto feta des del sud.



Foto 60: Mur UE: 1007. Foto feta des del sud.



Foto 61: Contrafort UE: 1008.



Foto 62: Contrafort UE: 1008. Foto feta des de l'est.



Foto 63: Contrafort UE: 1008. Foto feta des del nord.



Foto 64: Mur UE: 1009. Just en aquesta cantonada es van trobar les bales carlines.



Foto 65: Murs UE: 1009, i 1010. Foto feta des del nord.



Foto 66: Mur UE:1009. Just en aquesta cantonada amb el mur UE: 1010, sembla que hi ha sabata, com passa amb el mur UE: 1005. Podem pensar que hi havia una pilastra per a aguantar la volta de creueria.



Foto 67: Mur UE: 1010. Foto feta des del nord.



Foto 68: Mur UE: 1010.



Foto 69: Contrafort UE: 1011.



Foto 70: Contrafort UE: 1011. Foto feta des del sud.



Foto 71: Contrafort UE: 1011.



Foto 72: Espai entre els contraforts UE: 1008 i 1011. Foto feta des del sud.



Foto 73: Contrafort UE: 1013. Foto feta des del sud.



Foto 74: Mur UE: 1012. Foto feta des de l'est.



Foto 75: Mur UE: 1013. Foto feta des del sud.



Foto 76: Vista de la zona entre els murs UE: 1011 i 1013. Foto feta des del sud.



Foto 77: Vista dels contraforts UE: 1011 i 1013. Zona sud del transsepte.



Foto 78: Mur UE: 1014. Foto feta des del sud.



Foto 79: Mur UE: 1014. Foto feta des de l'oest.



Foto 80: Vista dels murs UE: 1014 i 1015. Foto feta des del sud.



Foto 81: Mur UE: 1015. Foto feta des del sud.



Foto 82: Vista del paviment enrajolat. UE: 1019. Foto feta des de l'est.



Foto 83: Vista del paviment enrajolat UE: 1019. Foto feta des del sud.



Foto 84: Preparació de paviment enrajolat UE: 1018. Al costat del mur UE: 1007. Foto feta des de l'est.



Foto 85: Preparació de paviment UE: 1018. Foto feta des de l'est.



Foto 86: Preparació de paviment UE: 1018. Foto feta des del sud.



Foto 87: Sondeig 1. Foto inicial. Feta des del sud.



Foto 88: Sondeig 1. Es poden veure els dos retalls UE: 1032 i 1035, i la preparació de paviment UE: 1034. Foto feta des de l'est.



Foto 89: Sondeig 1. Procés d'excavació.



Foto 90: Sondeig 1. Preparació de paviment UE: 1037. Foto feta des de l'est.



Foto 91: Sondeig 1. Retall UE: 1038 i forat de pal UE: 1040. Foto feta des de l'est.



Foto 92: Sondeig 1. Foto final.



Foto 93: Sondeig 1. Retall UE: 1038 i forat de pal UE: 1040. Foto feta des de l'est.



Foto 94: Sondeig 1. Forat de pal UE: 1040. Foto feta des de l'est.



Foto 95: Sondeig 1. Retall UE: 1038 i forat de pal UE: 1040. Foto feta des de l'oest.



Foto 96: Sondeig 2. Inici del rebaix amb màquina.



Foto 97: Sondeig 2. Procés d'excavació.



Foto 98: Sondeig 2. Procés d'excavació.



Foto 99: Sondeig 2. S'arriba fins a la roca natural.



Foto 100: Sondeig 2. Vista dels paraments dels murs UE: 1005 i 1007.



Foto 101: Sondeig 2. Vista dels paraments dels murs UE: 1005 i 1007.



Foto 102: Sondeig 2.



Foto 103: Sondeig 2.



Foto 104: Sondeig 2.



Foto 105: Sondeig 2. Parament dels murs UE: 1005 i 1007.



Foto 106: Foto general.



Foto 107: Foto general.



Foto 108: Foto general.



Foto 109: Foto general.



Foto 110: Peu de pilar. Segurament reaprofitat de l'antiga ermita.



Foto 111: Foto general feta des de l'oest.



Foto 112: Foto general. Feta des del nord.



Foto 113: Es tapen les estructures amb tela geotèxtil i sorra.



Foto 114: Es tapen les estructures amb tela geotèxtil i sorra.



Foto 115: Es tapen les estructures amb tela geotèxtil i sorra.



Foto 116: Es tapen les estructures amb tela geotèxtil i sorra.



Foto 117: Es tapen les estructures amb tela geotèxtil i sorra.



Foto 118: Es tapen les estructures amb tela geotèxtil i sorra.



Foto 119: Es tapen les estructures amb tela geotèxtil i sorra.



Foto 120: Es tapen les estructures amb tela geotèxtil i sorra.



Foto 121: Es tapen les estructures amb tela geotèxtil i sorra.



Foto 122: Es tapen les estructures amb tela geotèxtil i sorra.



Foto 123: Es tapen les estructures amb tela geotèxtil i sorra.



Foto 124: Fragment de rajola majòlica, amb motius florals. UE: 1000.

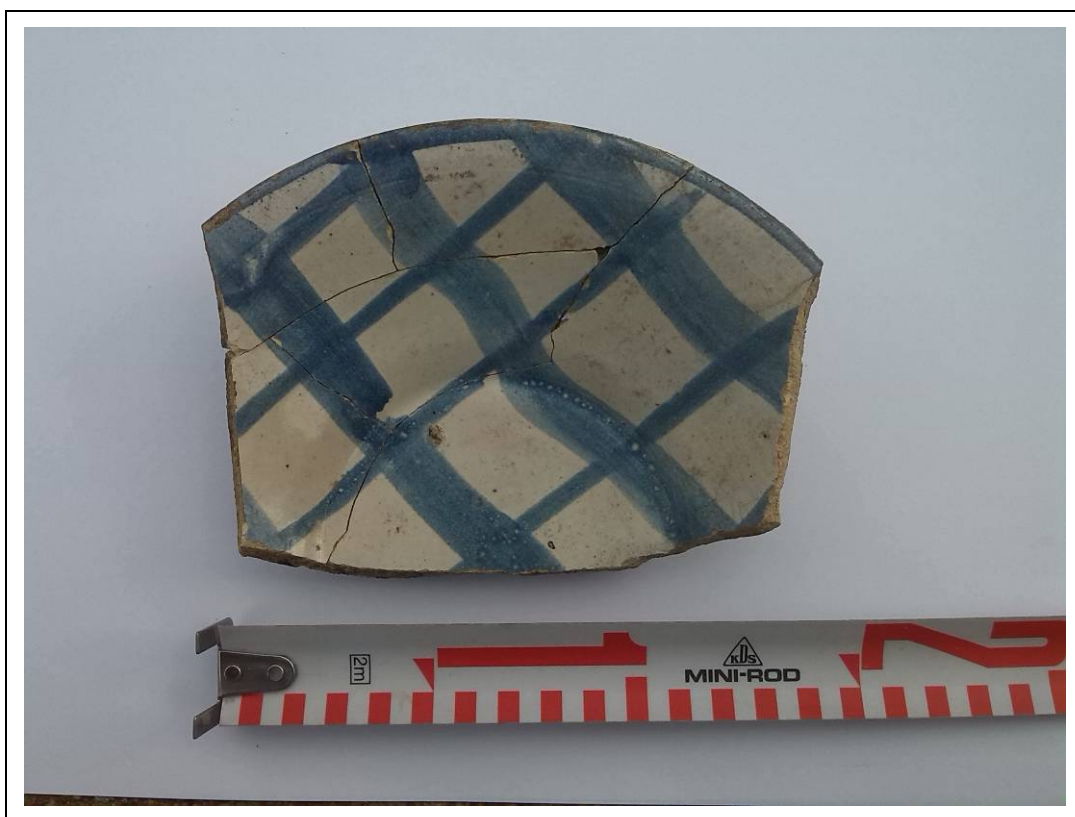


Foto 125: Fragment d'escudella. UE: 1000.



Foto 126: Fragments d'escudella.



Foto 127: Conjunt de 10 bales carlines trobades a l'enderroc UE: 1000, entre els murs UE: 1008 i 1009..



Foto 128: Fragment de rajola majòlica, amb motius florals. UE: 1000.



Foto 129: Bala d'avancarga. UE: 1000.

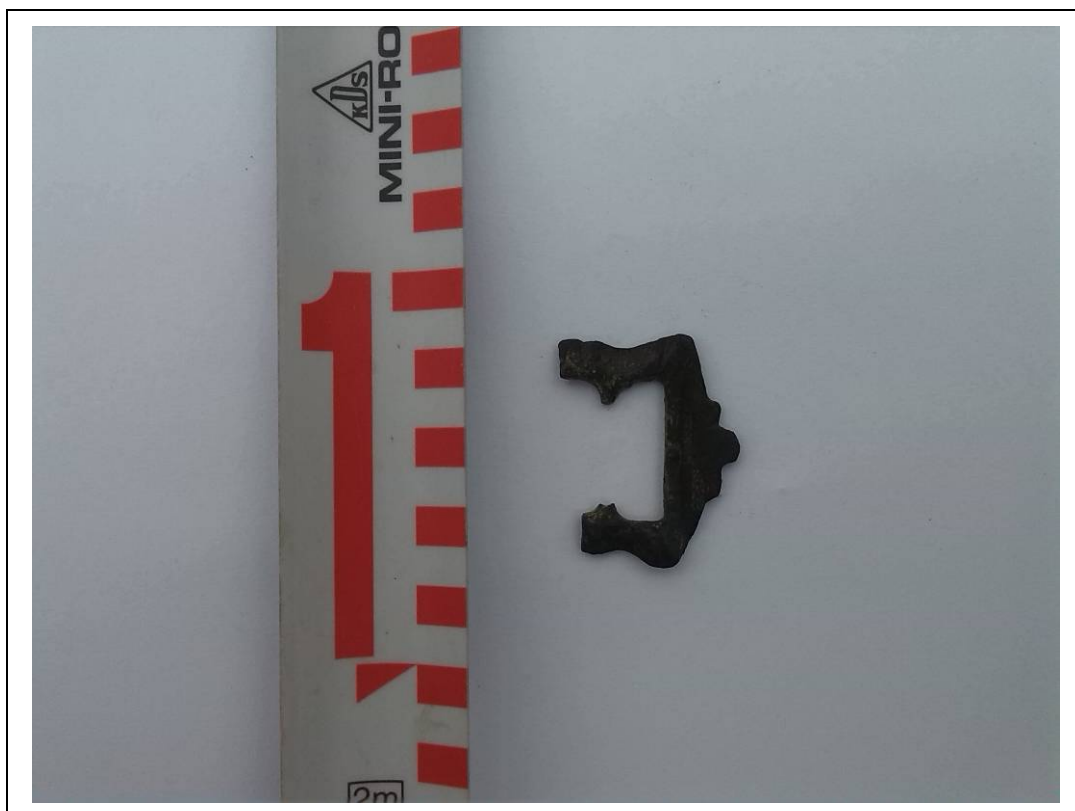


Foto 130: Fragment de sivella.



Foto 131: Diner de Valencia. Jaume I. (1213-1276). Anvers.



Foto 132: Foto Diner de Valencia. Jaume I. (1213-1276). Revers.



Foto 133: Diner de Pere IV (1336-1387). Anvers.



Foto 134: Diner de Pere IV (1336-1387). Revers.



Foto 135: Diner de Jaume II (1291-1327). Anvers.



Foto 136: Diner de Jaume II (1291-1327). Revers.



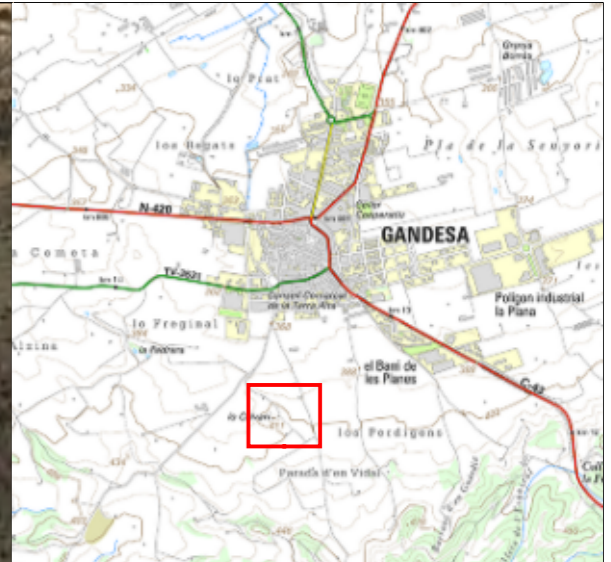
Foto 137: Morabatí. 1630. Re-segell. Cara 1.

Foto 138: Morabatí. 1630. Re-segell. Cara 2.

2. ANNEX PLANIMÈTRIC.

284450 284475 284500 284525 284550 284575 284600 284625 284650 284675 284700 284725 284750

4547155
4547130
4547105
4547080
4547055
4547030
4547005
4546980
4546955
4546930
4546905



NOM DEL PROJECTE

Intervenció arqueològica d'urgència a "lo Calvari"


MUNICIPI

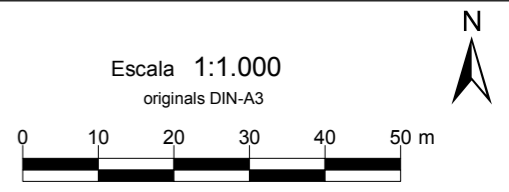
Gandesa

COMARCA

la Terra Alta

LLEGGENDA

 Àmbit d'intervenció




BASE CARTOGRÀFICA: ICC www.icc.cat
PROJECCIÓ UTM FUS 31N / ETRS 89

PLÀNOL NÚM.: 1

284450 284475 284500 284525 284550 284575 284600 284625 284650 284675 284700 284725 284750



LLEGENDA

-  Edifici
-  Sondeig
-  Mur tàpia
-  Paviment



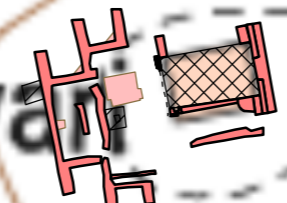
396,5

lo Calvari

lo Calvari

410,9

401,2



LLEGENDA

	Edifici
	Sondeig
	Mur tàpia
	Paviment



NOM DEL PROJECTE:
Intervenció arqueològica d'urgència al Calvari de Gandesa

ARQUEÒLEG:
Lourdes Forcades

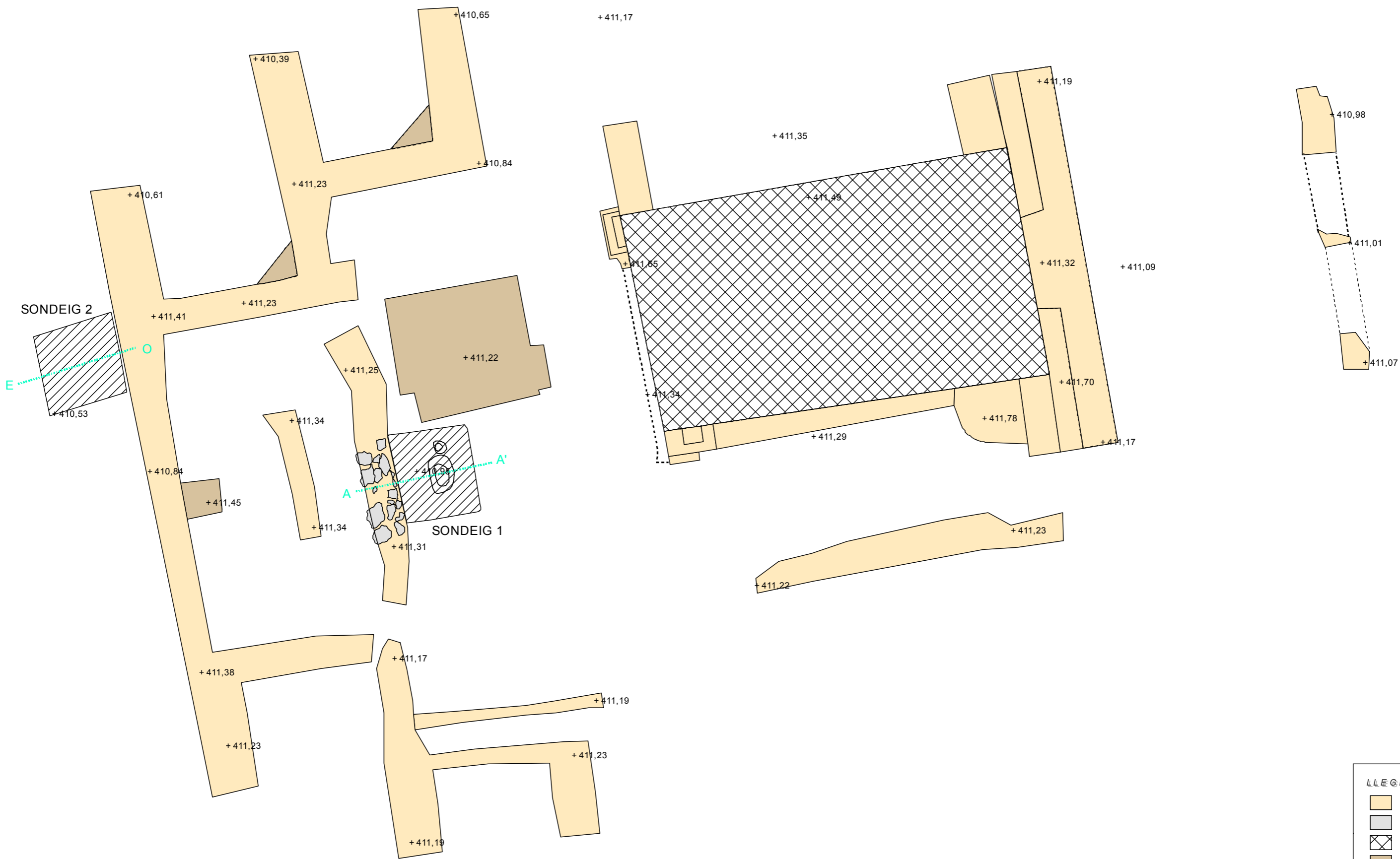
PLANIMETRIA:
Alex Moreno

ESCALES:
1:600
ORIGINALS DIN-A3
NUMÈRICA GRÀFICA

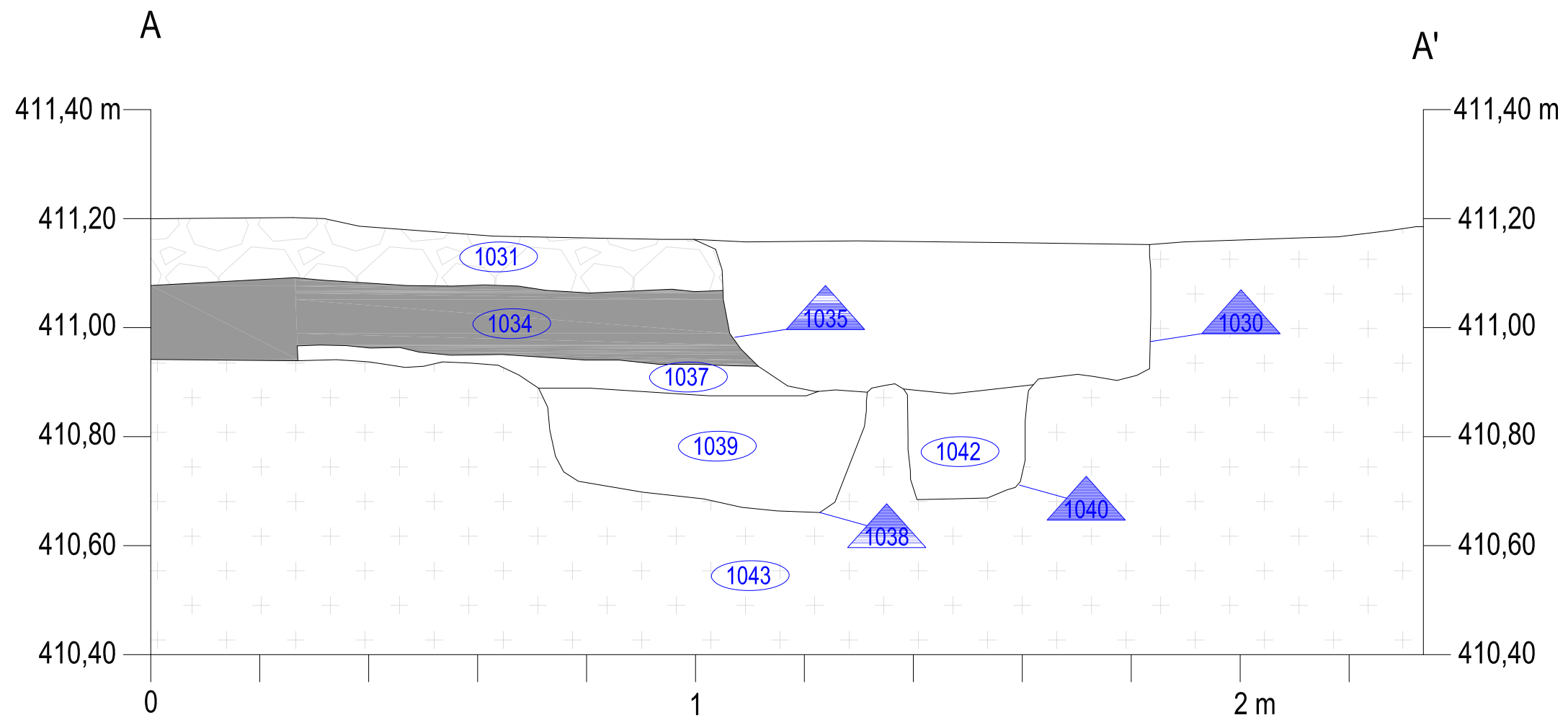
NOM DEL PLANOL:
Topogràfic localització planta

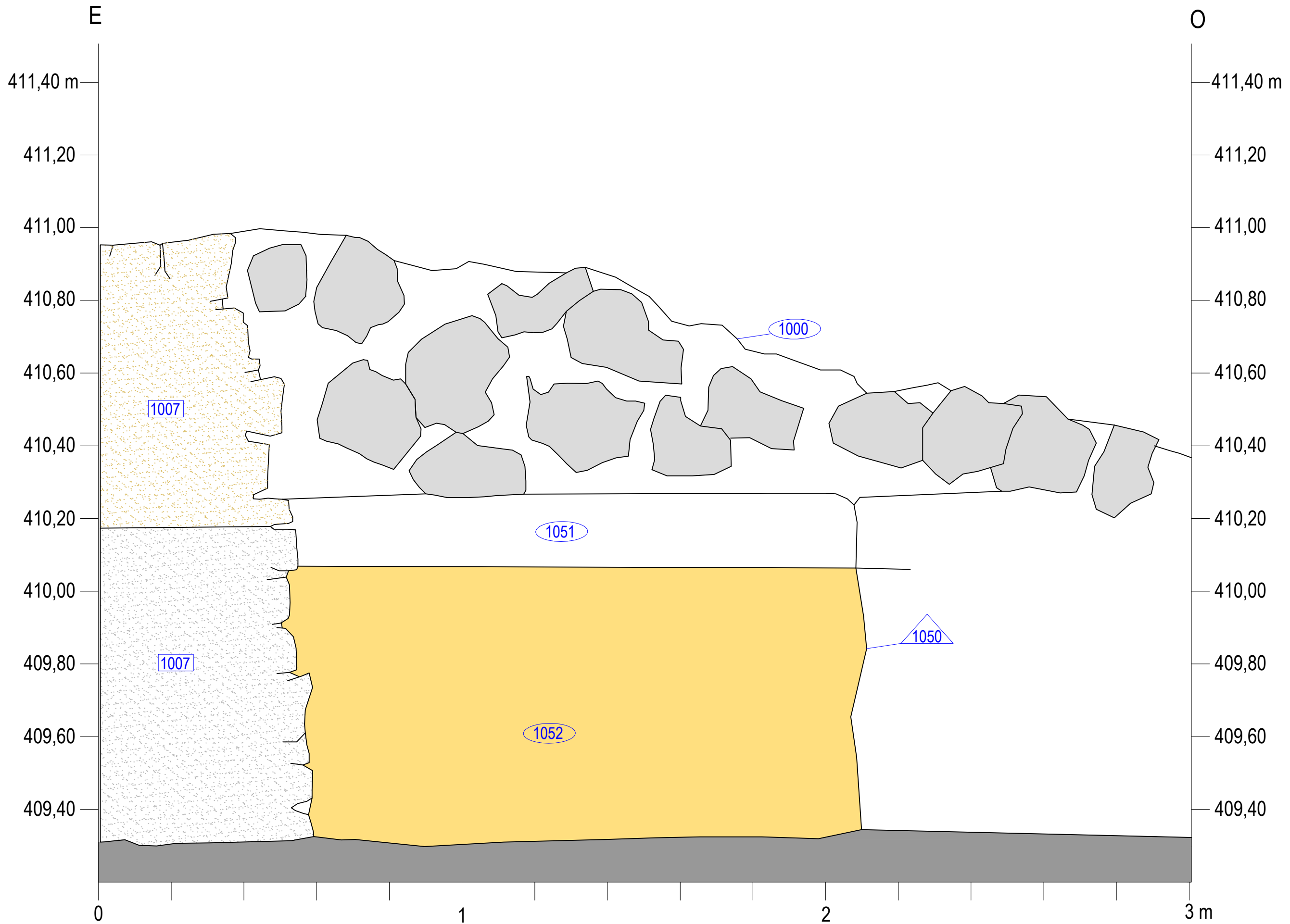
DATA:
febrer 2014

PLÀNOL NÚM.:
3
FULL 3 DE 5



LLEGENDA	
	Mur Tàpia
	Pedres
	edifici
	paviment
	sondeig





3. FITXES UNITATS ESTRATIGRÀFIQUES.

Nom Jaciment/Codi: "LO CALVARI" 2013. GANDESA		U.E.: 1000	
Tipus d'U.E.: Estrat/nivell	Definició: Enderroc		
Textura: Argil-lsorrenca	Consistència: Solta		
Composició Geològica: Blocs			
Composició Orgànica: Altres			
Composició Artificial: Morter			
Color: Marró clar	Cota Superior: 0,00 (en metres)	Cota Inferior: 0,00 (en metres)	
Relacions Físiques: Cobreix a: 1001-1002-1003-1004-1005-1006-1007-1008-1009-1010-1011-1012-1013-1014-1015-1016-1017-1018-1019-1020-1051			
Fase Cronològica: Època moderna (XVI-XVIII)		Datació:	
Interpretació: Estrat superficial d'enderroc format principalment per blocs mitjans i grans, i alguns carreus. Seria l'enderroc de l'antiga ermita. Es troba localitzat en major part al llarg del perímetre exterior de l'ermita. I presenta una potència variable.			

Nom Jaciment/Codi: "LO CALVARI" 2013. GANDESA		U.E.: 1001	
Tipus d'U.E.: Estructura positiva	Definició: Mur		
Composició Geològica: Argiles, Blocs			
Composició Orgànica:			
Composició Artificial: Morter, Pedra treballada			
Color: Gris	Cota Superior: 411,23 (en metres)	Cota Inferior: 410,53 (en metres)	
Amplada: 0,80 (en metres)	Longitud: 2,45 (en metres)		
Relacions Físiques: És cobert per: 1000 És lliura a: 1002 Se li lliura: 1016			
Fase Cronològica: Època moderna (XVI-XVIII)		Datació:	
Interpretació: Contrafort de l'antiga ermita. Pertany a la façana nord de l'edifici. Té una orientació nord-sud.			

Nom Jaciment/Codi: "LO CALVARI" 2013. GANDESA		U.E.: 1002	
Tipus d'U.E.: Estructura positiva		Definició: Mur	
Composició Geològica: Argiles, Blocs, Llims, Pedres			
Composició Orgànica:			
Composició Artificial: Morter			
Color: Gris	Cota Superior: 411,26 (en metres)	Cota Inferior: 0,00 (en metres)	
Amplada: 0,60 (en metres)	Longitud: 3,70 (en metres)		
Relacions Físiques: És cobert per: 1000 Se li lliura: 1001-1003-1004-1016			
Fase Cronològica: Època moderna (XVI-XVIII)		Datació:	
Interpretació: Mur de la façana nord de l'ermita. Té una orientació est-oest.			

Nom Jaciment/Codi: "LO CALVARI" 2013. GANDESA		U.E.: 1003	
Tipus d'U.E.: Estructura positiva		Definició: Mur	
Composició Geològica: Blocs			
Composició Orgànica: Altres			
Composició Artificial:			
Color: Gris	Cota Superior: 411,21 (en metres)	Cota Inferior: 410,37 (en metres)	
Amplada: 0,80 (en metres)	Longitud: 2,55 (en metres)		
Relacions Físiques: És cobert per: 1000 És lliura a: 1002-1005			
Fase Cronològica: Època moderna (XVI-XVIII)		Datació:	
Interpretació: Contrafort de la façana nord de l'ermita. Té una orientació nord-sud.			

Nom Jaciment/Codi: "LO CALVARI" 2013. GANDESA		U.E.: 1004	
Tipus d'U.E.: Estructura positiva		Definició: Mur	
Composició Geològica: Argiles, Blocs, Llims, Pedres			
Composició Orgànica:			
Composició Artificial:			
Color: Gris	Cota Superior: 411,05 (en metres)	Cota Inferior: 0,00 (en metres)	
Amplada: 0,60 (en metres)	Longitud: 1,25 (en metres)		
Relacions Físiques: És cobert per: 1000 És lliura a: 1002-1005 Se li lliura: 1017			
Fase Cronològica: Època moderna (XVI-XVIII)		Datació:	
Interpretació: Mur de la façana nord de l'ermita. Te una orientació nord-sud.			

Nom Jaciment/Codi: "LO CALVARI" 2013. GANDESA		U.E.: 1005	
Tipus d'U.E.: Estructura positiva		Definició: Mur	
Composició Geològica: Argiles, Blocs			
Composició Orgànica:			
Composició Artificial: Morter, Pedra treballada			
Color: Gris	Cota Superior: 411,35 (en metres)	Cota Inferior: 0,00 (en metres)	
Amplada: 0,60 (en metres)	Longitud: 4,43 (en metres)		
Relacions Físiques: És cobert per: 1000 Se li lliura: 1003-1004-1006-1007-1017			
Fase Cronològica: Època moderna (XVI-XVIII)		Datació:	
Interpretació: Mur de la façana nord de l'ermita. Te una orientació est-oest.			

Nom Jaciment/Codi: "LO CALVARI" 2013. GANDESA		U.E.: 1006	
Tipus d'U.E.: Estructura positiva		Definició: Mur	
Composició Geològica: Argiles, Blocs			
Composició Orgànica:			
Composició Artificial: Morter			
Color: Gris	Cota Superior: 411,44 (en metres)	Cota Inferior: 410,32 (en metres)	
Amplada: 0,90 (en metres)	Longitud: 2,22 (en metres)		
Relacions Físiques: És cobert per: 1000 És lliura a: 1005			
Fase Cronològica: Època moderna (XVI-XVIII)		Datació:	
Interpretació: Contrafort de la façana nord de l'ermita. Amb una orientació nord-sud.			

Nom Jaciment/Codi: "LO CALVARI" 2013. GANDESA		U.E.: 1007	
Tipus d'U.E.: Estructura positiva		Definició: Mur	
Composició Geològica: Argiles, Blocs, Pedres			
Composició Orgànica:			
Composició Artificial: Morter, Pedra treballada			
Color: Gris	Cota Superior: 411,52 (en metres)	Cota Inferior: 0,00 (en metres)	
Amplada: 0,60 (en metres)	Longitud: 6,20 (en metres)		
Relacions Físiques: És cobert per: 1000 És lliura a: 1005-1009 Se li lliura: 1018-1021			
Fase Cronològica: Època moderna (XVI-XVIII)		Datació:	
Interpretació: Mur de la façana oest de l'ermita. Te una orientació nord-sud.			

Nom Jaciment/Codi: "LO CALVARI" 2013. GANDESA		U.E.: 1008	
Tipus d'U.E.: Estructura positiva		Definició: Mur	
Composició Geològica: Argiles, Blocs, Pedres			
Composició Orgànica:			
Composició Artificial: Morter			
Color: Gris	Cota Superior: 411,36 (en metres)	Cota Inferior: 410,42 (en metres)	
Amplada: 0,90 (en metres)	Longitud: 2,03 (en metres)		
Relacions Físiques: És cobert per: 1000 És lliura a: 1009			
Fase Cronològica: Època moderna (XVI-XVIII)		Datació:	
Interpretació: Contrafort de la façana sud de l'ermita. Te una orientació nord-sud.			

Nom Jaciment/Codi: "LO CALVARI" 2013. GANDESA		U.E.: 1009	
Tipus d'U.E.: Estructura positiva		Definició: Mur	
Composició Geològica: Argiles, Blocs, Pedres			
Composició Orgànica:			
Composició Artificial: Morter, Pedra treballada			
Color: Gris	Cota Superior: 411,44 (en metres)	Cota Inferior: 0,00 (en metres)	
Amplada: 0,60 (en metres)	Longitud: 4,20 (en metres)		
Relacions Físiques: És cobert per: 1000 Se li lliura: 1007-1008-1010			
Fase Cronològica: Època moderna (XVI-XVIII)		Datació:	
Interpretació: Mur de la façana sud de l'ermita. Te una orientació est-oest.			

Nom Jaciment/Codi: "LO CALVARI" 2013. GANDESA		U.E.: 1010	
Tipus d'U.E.: Estructura positiva		Definició: Mur	
Composició Geològica: Argiles, Pedres			
Composició Orgànica:			
Composició Artificial:			
Color: Gris	Cota Superior: 411,24 (en metres)	Cota Inferior: 0,00 (en metres)	
Amplada: 0,60 (en metres)	Longitud: 1,60 (en metres)		
Relacions Físiques: És cobert per: 1000 És lliura a: 1009-1012			
Fase Cronològica: Època moderna (XVI-XVIII)		Datació:	
Interpretació: Mur de la façana sud de l'ermita. La seva orientació es nord-sud.			

Nom Jaciment/Codi: "LO CALVARI" 2013. GANDESA		U.E.: 1011	
Tipus d'U.E.: Estructura positiva		Definició: Mur	
Composició Geològica: Blocs, Pedres			
Composició Orgànica:			
Composició Artificial: Morter			
Color: Gris	Cota Superior: 411,20 (en metres)	Cota Inferior: 410,82 (en metres)	
Amplada: 0,80 (en metres)	Longitud: 1,84 (en metres)		
Relacions Físiques: És cobert per: 1000 És lliura a: 1012			
Fase Cronològica: Època moderna (XVI-XVIII)		Datació:	
Interpretació: Contrafort de la façana sud de l'ermita. Amb una orientació nord-sud.			

Nom Jaciment/Codi: "LO CALVARI" 2013. GANDESA		U.E.: 1012	
Tipus d'U.E.: Estructura positiva		Definició: Mur	
Composició Geològica: Argiles, Pedres			
Composició Orgànica:			
Composició Artificial: Pedra treballada			
Color: Gris	Cota Superior: 411,28 (en metres)	Cota Inferior: 0,00 (en metres)	
Amplada: 0,86 (en metres)	Longitud: 4,36 (en metres)		
Relacions Físiques: És cobert per: 1000 Se li lliura: 1010-1011-1013			
Fase Cronològica: Època moderna (XVI-XVIII)		Datació:	
Interpretació: Mur de la façana sud del l'ermita. Amb una orientació est-oest.			

Nom Jaciment/Codi: "LO CALVARI" 2013. GANDESA		U.E.: 1013	
Tipus d'U.E.: Estructura positiva		Definició: Mur	
Composició Geològica: Blocs, Pedres			
Composició Orgànica:			
Composició Artificial: Morter			
Color: Gris	Cota Superior: 411,13 (en metres)	Cota Inferior: 0,00 (en metres)	
Amplada: 0,75 (en metres)	Longitud: 1,75 (en metres)		
Relacions Físiques: És cobert per: 1000 És lliura a: 1012			
Fase Cronològica: Època moderna (XVI-XVIII)		Datació:	
Interpretació: Contrafort de la façana sud de l'ermita. Te una orientació nord-sud.			

Nom Jaciment/Codi: "LO CALVARI" 2013. GANDESA		U.E.: 1014	
Tipus d'U.E.: Estructura positiva		Definició: Mur	
Composició Geològica: Llims, Pedres			
Composició Orgànica: Altres			
Composició Artificial: Morter			
Color: Gris	Cota Superior: 411,43 (en metres)	Cota Inferior: 0,00 (en metres)	
Amplada: 0,45 (en metres)	Longitud: 2,40 (en metres)		
Relacions Físiques: És cobert per: 1000			
Fase Cronològica: Època moderna (XVI-XVIII)		Datació:	
Interpretació: Possible banqueteta de fonamentació de l'altar major de l'ermita. Te una orientació nord-sud.			

Nom Jaciment/Codi: "LO CALVARI" 2013. GANDESA		U.E.: 1015	
Tipus d'U.E.: Estructura positiva		Definició: Mur	
Composició Geològica: Argiles, Pedres			
Composició Orgànica:			
Composició Artificial: Morter			
Color: Gris	Cota Superior: 411,32 (en metres)	Cota Inferior: 0,00 (en metres)	
Amplada: 0,70 (en metres)	Longitud: 2,40 (en metres)		
Relacions Físiques: Cobreix a: 1037 És cobert per: 1000			
Fase Cronològica: Època moderna (XVI-XVIII)		Datació:	
Interpretació: Mur corregut. Separa la zona del presbiteri, de la nau central. Te una orientació nord-sud.			

Nom Jaciment/Codi: "LO CALVARI" 2013. GANDESA		U.E.: 1016	
Tipus d'U.E.: Estructura positiva		Definició: Paviment	
Composició Geològica: Còdols, Llims			
Composició Orgànica:			
Composició Artificial:			
Color: Gris	Cota Superior: 410,87 (en metres)	Cota Inferior: 0,00 (en metres)	
Amplada: 0,60 (en metres)	Longitud: 0,70 (en metres)		
Relacions Físiques: Cobreix a: 1020 És cobert per: 1000 És lliura a: 1001-1002			
Fase Cronològica: Època moderna (XVI-XVIII)		Datació:	
Interpretació: Paviment de còdols situat a la cantonada entre UE: 1001 i 1002.			

Nom Jaciment/Codi: "LO CALVARI" 2013. GANDESA		U.E.: 1017	
Tipus d'U.E.: Estructura positiva		Definició: Paviment	
Composició Geològica: Còdols, Llims			
Composició Orgànica:			
Composició Artificial:			
Color: Gris	Cota Superior: 410,91 (en metres)	Cota Inferior: 0,00 (en metres)	
Amplada: 0,56 (en metres)	Longitud: 1,30 (en metres)		
Relacions Físiques: Cobreix a: 1020 És cobert per: 1000 És lliura a: 1004-1005			
Fase Cronològica: Època moderna (XVI-XVIII)		Datació:	
Interpretació: Paviment de còdols situat entre els murs UE: 1004 i 1005.			

Nom Jaciment/Codi: "LO CALVARI" 2013. GANDESA		U.E.: 1018	
Tipus d'U.E.: Estructura positiva		Definició: Preparació de paviment	
Composició Geològica:			
Composició Orgànica:			
Composició Artificial: Material de construcció, Morter			
Color: Gris fosc	Cota Superior: 411,45 (en metres)	Cota Inferior: 0,00 (en metres)	
Amplada: 0,76 (en metres)	Longitud: 0,80 (en metres)		
Relacions Físiques: Cobreix a: 1021 És cobert per: 1000 És lliura a: 1007			
Fase Cronològica: Època moderna (XVI-XVIII)		Datació:	
Interpretació: Preparació de paviment d'un enrajolat al costat del mur UE: 1007.			

Nom Jaciment/Codi: "LO CALVARI" 2013. GANDESA		U.E.: 1019	
Tipus d'U.E.: Estructura positiva		Definició: Paviment	
Composició Geològica:			
Composició Orgànica:			
Composició Artificial: Material de construcció			
Color: Marró clar	Cota Superior: 411,22 (en metres)	Cota Inferior: 0,00 (en metres)	
Amplada: 2,37 (en metres)	Longitud: 2,80 (en metres)		
Relacions Físiques: És cobert per: 1000			
Fase Cronològica: Època moderna (XVI-XVIII)		Datació:	
Interpretació: Tram enrajolat de la nau central de l'ermita.			

Nom Jaciment/Codi: "LO CALVARI" 2013. GANDESA		U.E.: 1020
Tipus d'U.E.: Estrat/nivell	Definició: Anivellament	
Textura: Argilosa	Consistència: Compacta	
Composició Geològica: Argiles		
Composició Orgànica:		
Composició Artificial:		
Color: Taronja	Cota Superior: 410,86 (en metres)	Cota Inferior: 0,00 (en metres)
Relacions Físiques: És cobert per: 1000-1016-1017		
Fase Cronològica:		Datació:
Interpretació: estrat argilós que surt a algunes zones, sota de l'enderroc UE: 1000.		

Nom Jaciment/Codi: "LO CALVARI" 2013. GANDESA		U.E.: 1021
Tipus d'U.E.: Estrat/nivell	Definició: Anivellament	
Textura: Cendrosa	Consistència: Solta	
Composició Geològica:		
Composició Orgànica: Cendres		
Composició Artificial:		
Color: Gris fosc	Cota Superior: 411,44 (en metres)	Cota Inferior: 0,00 (en metres)
Relacions Físiques: És cobert per: 1018 És lliura a: 1007		
Fase Cronològica:		Datació:
Interpretació: Estrat cendrós que apareix pels costats i per sota de la preparació del paviment UE: 1018.		

Nom Jaciment/Codi: "LO CALVARI" 2013. GANDESA		U.E.: 1030
Tipus d'U.E.: Estructura negativa/retall	Definició: Sondatge	
Cota Superior: 0,00 (en metres)	Cota Inferior: 0,00 (en metres)	
Relacions Físiques: Talla a: 1031-1036-1037-1033-1034		
Fase Cronològica: Altres		Datació:
Interpretació: Sondeig 1. Amb unes mesures de 1,50 x 1,50 m.		

Nom Jaciment/Codi: "LO CALVARI" 2013. GANDESA		U.E.: 1031	
Tipus d'U.E.: Estrat/nivell	Definició: Enderroc		
Textura: Argil-losorrenca	Consistència: Solta		
Composició Geològica: Pedres			
Composició Orgànica: Matèria en descomposició			
Composició Artificial: Material de construcció			
Color:	Cota Superior: 411,26 (en metres)	Cota Inferior: 411,14 (en metres)	
Relacions Físiques: Cobreix a: 1036-1034 És tallat per: 1030			
Fase Cronològica: Època contemporània (XIX-XXI)		Datació:	
Interpretació: Estrat d'enderroc superficial.			

Nom Jaciment/Codi: "LO CALVARI" 2013. GANDESA		U.E.: 1032	
Tipus d'U.E.: Estructura negativa/retall	Definició: Arrassament		
Cota Superior: 411,10 (en metres)	Cota Inferior: 411,05 (en metres)		
Relacions Físiques: Talla a: 1037-1034 És farcit per: 1033			
Fase Cronològica: Època contemporània (XIX-XXI)		Datació:	
Interpretació: Rasa moderna.			

Nom Jaciment/Codi: "LO CALVARI" 2013. GANDESA		U.E.: 1033	
Tipus d'U.E.: Estrat/nivell	Definició: Farciment		
Textura: Argil-losorrenca	Consistència: Solta		
Composició Geològica: Pedres			
Composició Orgànica: Matèria en descomposició			
Composició Artificial: Material de construcció, Plàstics, Runa			
Color: Marró fosc	Cota Superior: 411,10 (en metres)	Cota Inferior: 411,05 (en metres)	
Relacions Físiques: És tallat per: 1030 Farceix a: 1032			
Fase Cronològica: Època contemporània (XIX-XXI)		Datació: 1980-1990	
Interpretació: Rebliment de la rasa moderna.			

Nom Jaciment/Codi: "LO CALVARI" 2013. GANDESA		U.E.: 1034
Tipus d'U.E.: Estrat/nivell	Definició: Anivellament	
Textura:	Consistència:	
Composició Geològica: Graves		
Composició Orgànica:		
Composició Artificial: Morter		
Color: Blanc	Cota Superior: 411,14 (en metres)	Cota Inferior: 411,02 (en metres)
Relacions Físiques: Cobreix a: 1037 És cobert per: 1031 És tallat per: 1030-1032-1035		
Fase Cronològica: Època moderna (XVI-XVIII)		Datació:
Interpretació: Preparació de paviment consistent en una capa gruixuda de graves i morter.		

Nom Jaciment/Codi: "LO CALVARI" 2013. GANDESA		U.E.: 1035
Tipus d'U.E.: Estructura negativa/retall	Definició: Retall indeterminat	
Cota Superior: 411,20 (en metres)	Cota Inferior: 410,98 (en metres)	
Relacions Físiques: Talla a: 1037-1034 És farcit per: 1036		
Fase Cronològica: Època contemporània (XIX-XXI)		Datació:
Interpretació: Rasa moderna.		

Nom Jaciment/Codi: "LO CALVARI" 2013. GANDESA		U.E.: 1036
Tipus d'U.E.: Estrat/nivell	Definició: Farciment	
Textura: Altres	Consistència: Solta	
Composició Geològica: Pedres		
Composició Orgànica:		
Composició Artificial: Material de construcció, Morter, Runa		
Color: Marró fosc	Cota Superior: 411,20 (en metres)	Cota Inferior: 410,96 (en metres)
Relacions Físiques: Cobreix a: 1042 És cobert per: 1031 És tallat per: 1030 Farceix a: 1035		
Fase Cronològica: Època contemporània (XIX-XXI)		Datació:
Interpretació: Rebliment d'un retall modern.		

Nom Jaciment/Codi: "LO CALVARI" 2013. GANDESA		U.E.: 1037
Tipus d'U.E.: Estrat/nivell	Definició: Anivellament	
Textura: Altres	Consistència: Compacta	
Composició Geològica:		
Composició Orgànica:		
Composició Artificial: Morter		
Color: Gris clar	Cota Superior: 411,02 (en metres)	Cota Inferior: 411,00 (en metres)
Relacions Físiques: Cobreix a: 1039-1043 És cobert per: 1015-1034 És tallat per: 1030-1032-1035		
Fase Cronològica: Època moderna (XVI-XVIII)		Datació:
Interpretació: Pot tractar-se de l'anivellament per a la preparació del paviment.		

Nom Jaciment/Codi: "LO CALVARI" 2013. GANDESA		U.E.: 1038
Tipus d'U.E.: Estructura negativa/retall	Definició: Retall indeterminat	
Cota Superior: 410,96 (en metres)	Cota Inferior: 410,72 (en metres)	
Relacions Físiques: Talla a: 1043 És farcit per: 1039		
Fase Cronològica: Època moderna (XVI-XVIII)		Datació:
Interpretació: Retall de petites dimensions practicat a l'estrat naturat.		

Nom Jaciment/Codi: "LO CALVARI" 2013. GANDESA		U.E.: 1039
Tipus d'U.E.: Estrat/nivell	Definició: Farciment	
Textura: Argilosa	Consistència: Compacta	
Composició Geològica: Argiles		
Composició Orgànica:		
Composició Artificial: Material de construcció, Morter		
Color: Taronja	Cota Superior: 410,96 (en metres)	Cota Inferior: 410,72 (en metres)
Relacions Físiques: Cobreix a: 1043 És cobert per: 1037 Farceix a: 1038		
Fase Cronològica: Època moderna (XVI-XVIII)		Datació:
Interpretació: Farciment del retall UE: 1038.		

Nom Jaciment/Codi: "LO CALVARI" 2013. GANDESA		U.E.: 1040
Tipus d'U.E.: Estructura negativa/retall	Definició: Forat de pal	
Cota Superior: 410,94 (en metres)	Cota Inferior: 410,74 (en metres)	
Relacions Físiques: Talla a: 1043 És farcit per: 1041-1042		
Fase Cronològica: Època moderna (XVI-XVIII)	Datació:	
Interpretació: Forat de pal. Segurament forma part de la fase constructiva de l'ermita.		

Nom Jaciment/Codi: "LO CALVARI" 2013. GANDESA		U.E.: 1041
Tipus d'U.E.: Estrat/nivell	Definició: Farciment	
Textura: Altres	Consistència:	
Composició Geològica: Pedres		
Composició Orgànica:		
Composició Artificial:		
Color: Gris	Cota Superior: 410,90 (en metres)	Cota Inferior: 410,80 (en metres)
Relacions Físiques: Farceix a: 1040		
Fase Cronològica: Època moderna (XVI-XVIII)	Datació:	
Interpretació: Es tracta de tres pedres col·locades a la paret est del forat de pal, segurament per falcar el pal.		

Nom Jaciment/Codi: "LO CALVARI" 2013. GANDESA		U.E.: 1042
Tipus d'U.E.: Estrat/nivell	Definició: Farciment	
Textura: Sorrenca	Consistència: Solta	
Composició Geològica: Sorres		
Composició Orgànica:		
Composició Artificial: Material de construcció, Morter		
Color: Gris	Cota Superior: 410,94 (en metres)	Cota Inferior: 410,74 (en metres)
Relacions Físiques: Cobreix a: 1043 És cobert per: 1036 Farceix a: 1040		
Fase Cronològica: Època moderna (XVI-XVIII)	Datació:	
Interpretació: Farciment del forat de pal.		

Nom Jaciment/Codi: "LO CALVARI" 2013. GANDESA			U.E.: 1043
Tipus d'U.E.: Estrat/nivell	Definició: Geològic		
Textura: Argilosa	Consistència: Compacta		
Composició Geològica: Argiles			
Composició Orgànica:			
Composició Artificial:			
Color: Taronja	Cota Superior: 410,95 (en metres)	Cota Inferior: 0,00 (en metres)	
Relacions Físiques: És cobert per: 1037-1039-1042 És tallat per: 1038-1040			
Fase Cronològica:		Datació:	
Interpretació: Estrat geològic.			

Nom Jaciment/Codi: "LO CALVARI" 2013. GANDESA			U.E.: 1050
Tipus d'U.E.: Estructura negativa/retall	Definició: Sondatge		
Cota Superior: 410,71 (en metres)	Cota Inferior: 409,84 (en metres)		
Relacions Físiques: Talla a: 1051-1052			
Fase Cronològica:		Datació:	
Interpretació: Sondeig 2 realitzat junt amb la façana oest de l'ermita.			

Nom Jaciment/Codi: "LO CALVARI" 2013. GANDESA			U.E.: 1051
Tipus d'U.E.: Estrat/nivell	Definició: Altres		
Textura: Argilosa	Consistència: Compacta		
Composició Geològica: Argiles			
Composició Orgànica:			
Composició Artificial: Ceràmica			
Color: Taronja	Cota Superior: 410,71 (en metres)	Cota Inferior: 410,51 (en metres)	
Relacions Físiques: Cobreix a: 1052 És cobert per: 1000 És tallat per: 1050			
Fase Cronològica:		Datació:	
Interpretació: Estrat de terra argilosa.			

Nom Jaciment/Codi: "LO CALVARI" 2013. GANDESA			U.E.: 1052
Tipus d'U.E.: Estrat/nivell	Definició: Altres		
Textura: Argilosa	Consistència: Compacta		
Composició Geològica: Argiles			
Composició Orgànica:			
Composició Artificial:			
Color: Taronja	Cota Superior: 410,51 (en metres)	Cota Inferior: 409,76 (en metres)	
Relacions Físiques: Cobreix a: 1053 És cobert per: 1051 És tallat per: 1050			
Fase Cronològica:		Datació:	
Interpretació: Estrat d'argiles.			

Nom Jaciment/Codi: "LO CALVARI" 2013. GANDESA			U.E.: 1053
Tipus d'U.E.: Estrat/nivell	Definició: Geològic		
Textura: Altres	Consistència: Compacta		
Composició Geològica: Altres			
Composició Orgànica:			
Composició Artificial:			
Color: Gris clar	Cota Superior: 409,76 (en metres)	Cota Inferior: 0,00 (en metres)	
Relacions Físiques: És cobert per: 1052			
Fase Cronològica:		Datació:	
Interpretació: Roca natural.			

ANNEX 4.

**INVENTARI DEL MATERIAL ARQUEOLÒGIC DEL CALVARI
DE GANDESA.**

UE: 1000

Ceràmica moderna oxidada amb vidrat:

- 3 fragments informes de vidrat melat per les dues cares.
- 1 fragment informe de vidrat verd.
- 1 fragment informe de reflexos metàl·lics valencians. S. XIV-XV.
- 1 perfil sencer d'una escudella amb vidrat blanc i bandes blaves. S. XVII. CALV'13-1000-1.
- 1 vora d'escudella policroma. S. XVII-XVIII. CALV'13-1000-2.

Ceràmica moderna reduïda amb vidrat:

- 2 fragments informes de ceràmica reduïda amb vidrat verd exterior.
- 1 vora d'olleta amb vidrat melat per les dues cares. S. XVII. CALV'13-1000-3.

Ceràmica oxidada baix-medieval:

- 2 fragments informes de ceràmica pintada amb vermell. CALV'13-1000-5 i CALV'13-1000-6.
- 1 vora de gerreta. CALV'13-1000-7.
- 4 fragments informes d'alfàbia.

Ceràmica romana:

- 1 fragment informe de sigil·lada sudgàl·lica.

Vidre:

- 1 forma, possible peu de copa. Color verd. CALV'13-1000-7.
- 5 fragments informes de vidre transparent.

Material constructiu:

- 14 fragments informes de rajola majòlica decorada amb motius florals. S. XVII-XVIII.

- 8 fragments d'estuc de color blanc.

Metall:

- 1 moneda de Jaume I. (1213-1276). Diner de València. Anvers: IACOBUS REX. Molt desgastat. Revers: VALEN CIE, al voltant d'un cercle que conté l'arbre de València.
- 1 moneda de Pere III. (1336-1387). Diner de billó. Anvers: ARA GON al voltant d'una efígie coronada a l'esquerra. . Revers: PETRVS DI GRA REX. Amb creu de doble travesser.
- 1 moneda de Jaume II. (1291-1327). Diner de billó. Anvers: Molt desgastat. Revers: 1 creu.
- 1 moneda morabatí. Re-segell. Felip IV. Any 1630.
- 3 claus de ferro.
- 1 possible mànec d'eina. CALV'13-1000-9.
- Conjunt de 10 bales de les guerres carlines.
- 1 bala d'avantcàrrega.
- 1 fragment de sivella.
- 1 fragment de creu com de rosari.
- 5 fragments informes de bronze.
- 1 tirador de calaixet.
- 1 moneda de 5 pessetes.
- 1 botó.

UE: 1036.

- 1 fragment de rajola majòlica policroma amb motius florals. Igual als fragments trobats a la UE: 1000.
- 2 fragments de ceràmica oxidada informe.

UE: 1037:

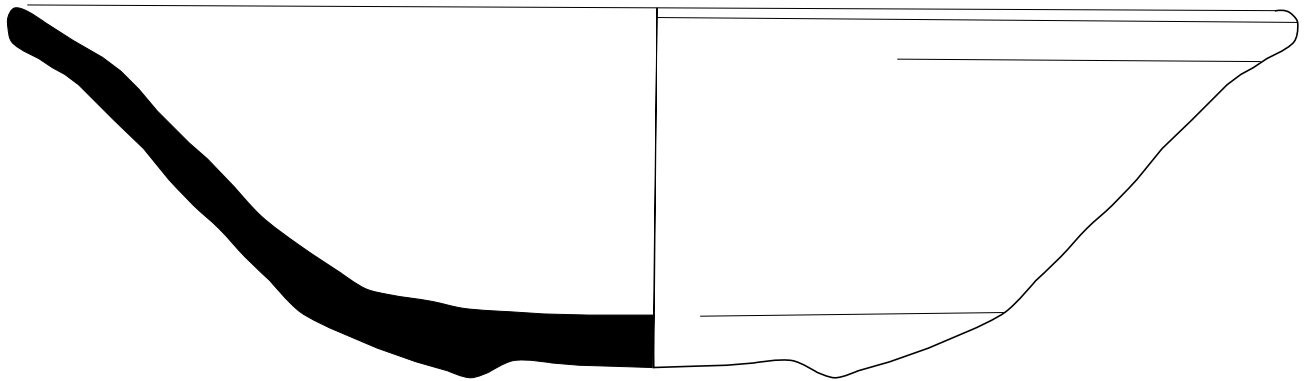
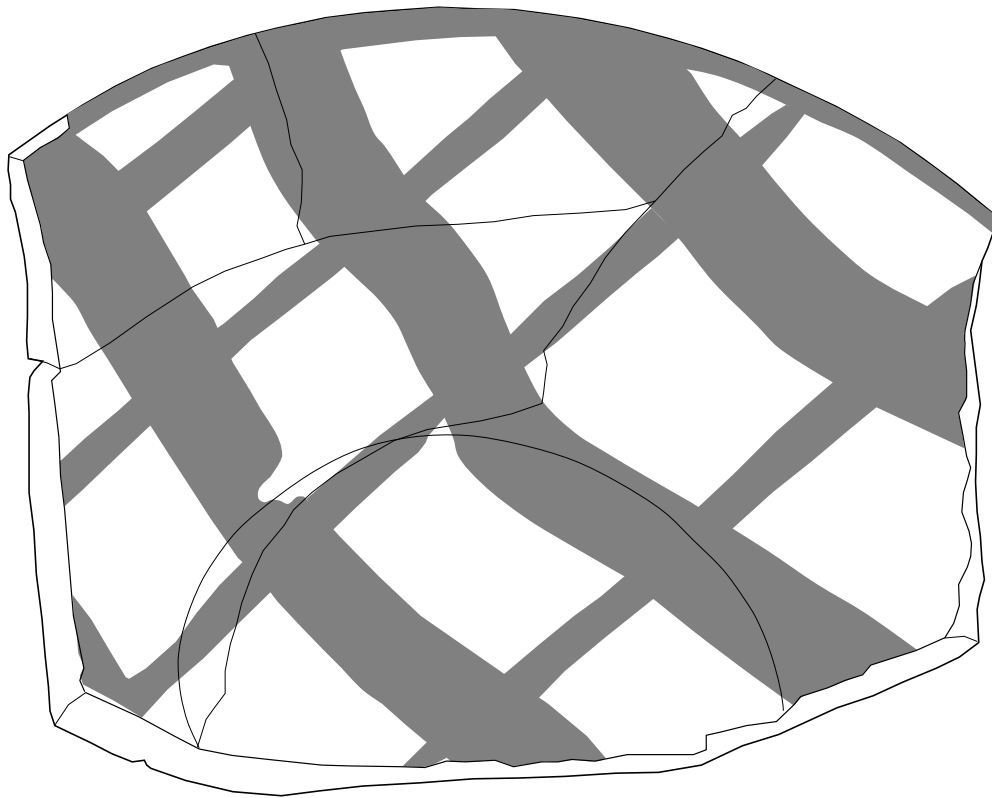
- 1 vora d'escudella. Ceràmica vidrada poli croma. CALV'13-1037-1.

UE: 1051:

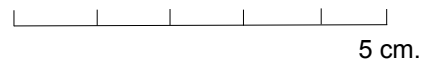
- 1 fragment informe de ceràmica oxidada pintada amb vermell i incisions concèntriques. De cronologia indeterminada. CALV'13-1051-1.

- 1 fragment informe de ceràmica oxidada amb vidrat melat per 1 cara.
- 1 fragment informe de ceràmica grollera.
- 1 nansa de ceràmica oxidada de dos cordes. Època romana. CALV'13-1051-2.

5. DIBUIX DEL MATERIAL ARQUEOLÒGIC.



CALV.'13 - 1000 - 1



JACIMENT: CALV'13



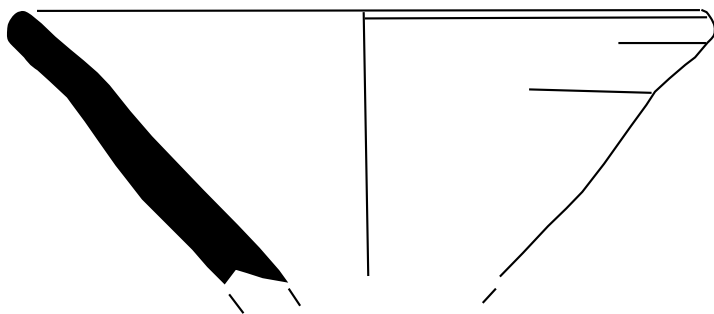
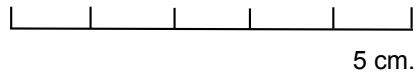
Decoració pintada amb blau.

LÀMINA 1

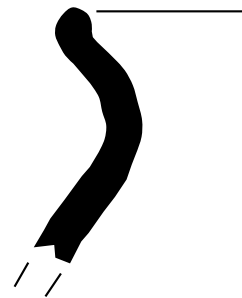




CALV'13 - 1000 - 2

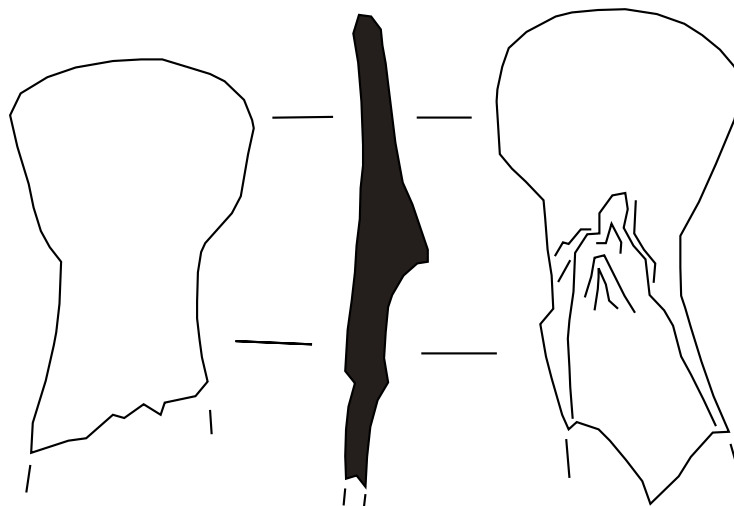


CALV'13 - 1000 - 3



CALV'13 - 1000 - 9

Eina de ferro.



JACIMENT: CALV'13

LÀMINA 2

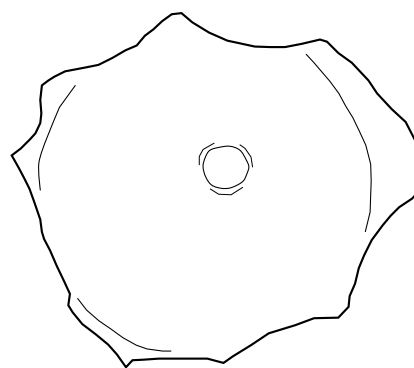
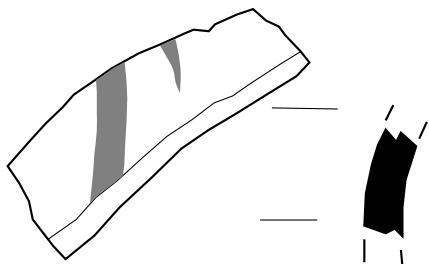
 MANGANÈS

 VERD

 BLAU

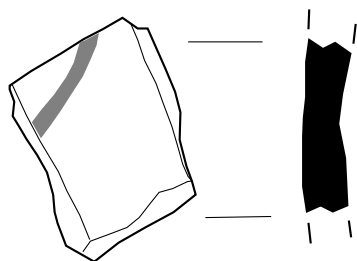


CALV'13 - 1000 - 5

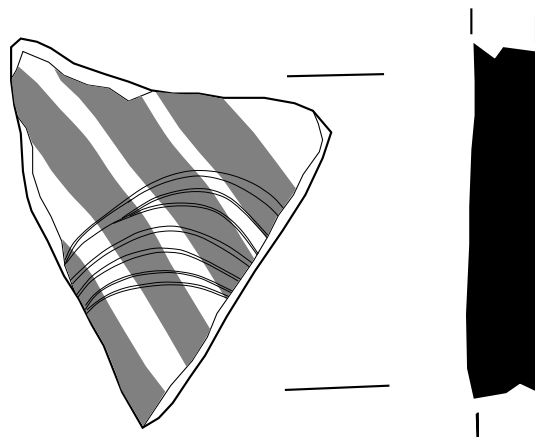
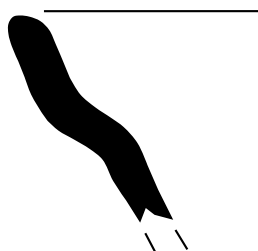


CALV'13 - 1000 - 8
Vidre.

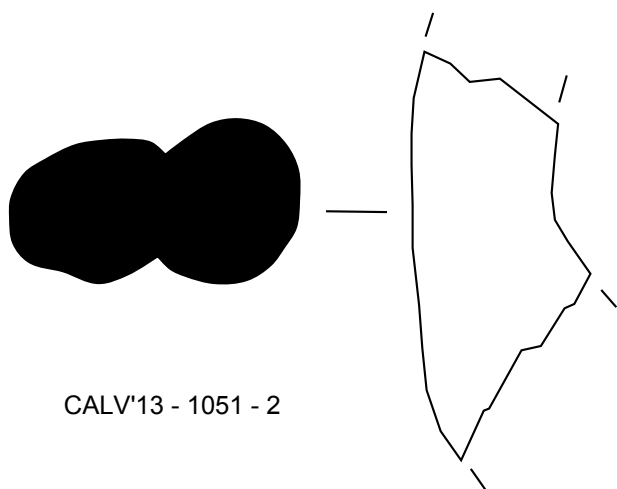
CALV'13 - 1000 - 6



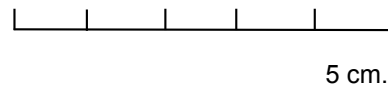
CALV'13 - 1000 - 7



CALV'13 - 1051 - 1



CALV'13 - 1051 - 2



JACIMENT: CALV'13

 Decoració pintada amb vermell.

LÀMINA 3

