



MARTA ROVIRA

Doctora en Sociologia i presidenta de la Fundació Congrés de Cultura Catalana

«Als ateneus, cal que les polítiques culturals i les socials vagin de la mà»

4

Marta Rovira
«Als ateneus, cal que
les polítiques culturals
i les socials vagin
de la mà»



9

L'editorial



10

Com afecta la nova
llei del voluntariat
i de foment de
l'associacionisme?

12

Punts de vista



15

Les entitats renoven
els seus portals web /
Neix la xarxa de teatres
privats més gran de
Catalunya



16

Matilde Marcè i Piera
Presidenta de l'Ateneu
de Cultura Popular
de L'Hospitalet de
Llobregat



18

Els ateneus
del Pla de l'Estany



PUBLICACIÓ SEMESTRAL

CONSELL DE REDACCIÓ: Salvador Casals,
Serafín Castaño, Miquel Alsina i Marta Rius

EDITA: Federació d'Ateneus de Catalunya

COORDINACIÓ: FAC (Marta Rius)

REDACCIÓ I CONTINGUT: FAC (Marta Rius)

FOTOGRAFIES: Toni Galitó i Arxiu FAC i varis autors

FOTOGRAFIA DE PORTADA: Toni Galitó

DISSENY: l'Apòstrof, sccl

MAQUETACIÓ: Sílvia Vallverdú (vallverducomunicacio2@yahoo.es)

CORRECCIÓ LINGÜÍSTICA: Contextual Serveis Lingüístics

IMPRESSIÓ: Gràfiques Vosin Mateu

DIPÒSIT LEGAL: B- 46681-2009

Si voleu rebre la revista *Ateneus* adreceu-vos a:

Federació d'Ateneus de Catalunya

Tel. 93 268 81 30

ateneus@ateneus.cat

Plaça Víctor Balaguer, 5, 1r, 08003 Barcelona



24

Renovació i patrimoni: bones notícies

28

Descobrint entitats del País Valencià



30

Un país en construcció



36

El desplegament territorial de la FAC



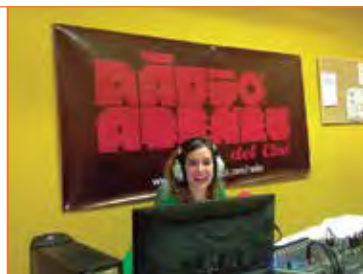
38

Jordi Sànchez:
«Els objectius de cada entitat no justifiquen l'autisme respecte del seu entron»



42

Post-its



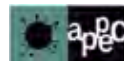
44

Àlex Casanovas:
«Els ateneus han estat la base i el reducte per protegir una cultura i un país»



Creu de Sant Jordi 2014

Entitat d'utilitat pública segons la resolució JUS/675/2013.



La Federació d'Ateneus de Catalunya agraeix a l'Ateneu vilassanès de Vilassar de Mar, l'Ateneu de Cultura Popular de L'Hospitalet de Llobregat, l'Ateneu igualadí i el Reial Cercle Artístic de Barcelona.



Marta Rovira, Doctora en Sociologia i presidenta de la Fundació Congrés de Cultura Catalana

«Als ateneus, cal que les polítiques culturals i les socials vagin de la mà»

Docent a la Universitat Autònoma de Barcelona i a la Universitat Oberta de Catalunya. Membre del Grup d'Estudis de les Identitats i del Grup de Recerca en Estudis Nacionals i Polítiques Culturals. Guanyadora del Premi Carles Rahola 2014 d'assaig per l'obra *La Transició franquista. Un exercici d'apropiació històrica*, i del Premi Jaume Camp de Sociolingüística, el 2012, amb els companys Enric Saurí, Montserrat Treserra i Jordi Solà.

«L'associacionisme cultural permet la construcció de vincles a través de la participació d'individus lliures que defensen interessos comuns»

En plena crisi sistèmica i de valors, creus que les persones necessiten sentir-se part d'un col·lectiu?

En aquests moments, la societat tendeix molt més a l'individualisme, que definia Emile Durkheim al segle XIX en el sentit que les lleis del mercat fan que cadascú faci el seu propi camí i que es trenquin els vincles. Quan es desencadenen aquestes situacions de nostàlgia, jo parlo del preu de la llibertat. Als meus alumnes els recordo com estaven les dones fa només vint anys. Amb això vull dir que jo no renunciaria a res del que tenim avui, en aquesta societat liberal, des del punt de vista dels drets individuals. L'associacionisme cultural permet la construcció de vincles a través de la participació d'individus lliures que defensen interessos comuns.

Què aporta a un país la diversitat associativa?

És un element positiu que tenim com a país. Identifica una manera de ser pròpia dels catalans que no combreguem sempre amb rodes de molí. L'associacionisme és un bon recurs de construcció de vincles socials que ens són necessaris; ara bé, tampoc hem de pensar que la societat només funcionaria a través d'aquest recurs, perquè avui hi ha molta oferta

en associacionisme cultural i la competència es basa en el carisma.

Vols dir que els falta atractiu, a algunes associacions culturals?

Avui convivim amb múltiples ofertes de noves religions, de mètodes de modelatge del cos, noves formes de lleure, etc., que pugen l'adrenalina, busquen l'emoció. I algunes entitats històriques es mantenen en un registre vàlid durant un temps concret, però que ara han de rellegir el context i les necessitats de la població. Han d'incorporar elements d'atracció i, sobretot, entendre les dinàmiques comunicatives actuals. Un exemple el tenim aquí mateix, a l'Ateneu Vilassanès: una jove companyia de teatre necessitava un espai i ara està renovant la programació de l'Ateneu i incorporant diferents activitats. Està servint d'equipament multiús per a la ciutat.

S'està perdent la referència dels ateneus com a espais formatius?

Si al segle XIX hi havia una gran part de la població analfabeta, ara la cultura es viu diferent, gràcies a l'ensenyament públic. No obstant això, els ateneus



podrien ser espais on es fes reforç educatiu, i arribar així a un altre sector social. M'imagino que els ateneus tradicionals tenen un perfil de socis amb nivell educatiu alt —amb més o menys poder adquisitiu—, pel que cal obrir portes. Avui encara hi ha entitats, com l'Ateneu Igualadí, que tenen una escola o, com els Lluïsos de Gràcia, que tenen grans seccions esportives. Els ateneus són l'única entitat cultural que permet congrega diverses experiències i iniciatives, amb diferents realitats personals. Els ateneus fan de nucli radiador d'activitat i, alhora, recullen l'activitat que es genera al seu entorn. Existeixen entitats temàtiques, però la capacitat aglutinadora només la tenen els ateneus. I aquest potencial ha d'anar acompanyat d'una mirada renovadora. Per exemple, l'Ateneu de Lleida ha incorporat un consell assessor social i està fixant activitats per a persones amb diversitat funcional. Això és una bona notícia, perquè durant la Transició, els lideratges associatius es van dissoldre en la formació dels ajuntaments i es va perdre, de mica en mica, iniciativa social.

Així, la creació d'infraestructures d'estat, en matèria cultural, pot haver restat iniciativa al moviment associatiu?

Les polítiques culturals públiques han impulsat el país, però s'han posicionat com a eix central i ara els ateneus es troben amb el fet que han de competir amb els centres cívics. Els polítics hauran d'anar reajustant els recursos de què disposen les administracions per no crear competència amb les entitats que ja cobreixen algunes necessitats socioculturals.

Els ateneus serveixen com a espai i eina de cohesió social. Quin paper han de tenir com a casa d'acollida de persones novingudes?

En l'estudi que he fet junt amb l'Enric Saurí, sobre diversitat i integració a l'associacionisme cultural, apuntem que cal que les polítiques culturals i les socials vagin de la mà. Des d'un ateneu es poden fer cursos de llengua catalana, evidentment, però també es poden fer activitats de caràcter més social, com deia abans, de reforç escolar, per exemple. La llengua acaba

«Els ateneus fan de nucli radiador d'activitat i, alhora, recullen l'activitat que es genera al seu entorn»



«Cal buscar un agent de canvi i la Federació d'Ateneus pot fer aquest paper»



Ateneu vilassanès (Vilassar de Mar)

L'Ateneu vilassanès es va fundar el 1883 com a entitat sociocultural a Vilassar de Mar (Maresme). Actualment té 240 socis i Rafael Nadal n'és el president. Amb 132 anys d'història, l'entitat compta amb una seu social dotada de teatre i sales per a activitats obertes a la ciutadania. Particularment potent és la seva programació teatral familiar i la seva secció de judo. Ara mateix es troba en fase de renovació orgànica, ja que les entitats del municipi volen tenir cabuda per a les seves activitats i, alhora, participar activament en la gestió de l'espai.

«Les entitats
tenen un
component
d'arrelament
que no tenen les
xarxes socials
virtuals»

essent un canal de relació. Crec que és interessant que els ateneus vagin assumint aquest paper.

Per la trajectòria de les nostres entitats, és impossible dissociar la cultura del component social.

Efectivament, els ateneus són espais de sociabilitat. El seu origen prové de la necessitat de crear espais de trobada i adopten un lideratge fort en el seu entorn. Per això no passen com una entitat més de l'oferta dels municipis. Les xarxes socials avui han impulsat grups d'afinitat i les entitats s'han d'adaptar a les noves necessitats de relació. No es tracta d'acumular activitats a l'equipament, sinó de llegir els interessos de la població. I, a més a més, la programació d'activitats s'ha de vehicular a través de la participació en la presa de decisions. L'oportunitat que ofereixen els ateneus és el component d'arrelament que no tenen les xarxes socials. Esdevenen part del procés de socialització al llarg de la vida, lluny de la volatilitat que poden tenir algunes xarxes virtuals. Petits, joves i adults poden trobar un espai de contacte amable i durador als ateneus.

Amb aquest panorama, quin és el repte?

Ens estem socialitzant en la immediatesa de les xarxes virtuals i ens pot fer mandra participar presencialment en la presa de decisions que requereixen les entitats. Quan ens queixem del fet que els joves «no participen»,

hem de tenir en compte que tenen les agendes plenes d'activitats d'oci, esportives, s'estan formant... pel que se'ls ha de facilitar la incorporació a les entitats amb mecanismes àgils i atractius. Els ateneus no poden romandre tancats, sinó que han d'intentar liderar l'oferta sociocultural, han de ser un epicentre de trobada social. No han de ser simples gestors dels seus edificis. S'ha d'aprendre a donar quotes de participació i allunyar-se del resistencialisme.

Com poden conuiu les experiències socials a les plataformes virtuals i les presencials?

Entre l'oferta que s'està generant avui a través de les noves tecnologies i el model associatiu del qual venim hi ha una certa distància des del punt de vista organitzatiu. Cada cop més tendim a experiències més efímeres i l'ateneu implica un compromís (no només de quotes econòmiques). Crec que els ateneus que funcionen bé són els que aconsegueixen que l'espai sigui determinant en les relacions socials. El Centre de Lectura de Reus, per exemple, amb aquella biblioteca, convida a anar-hi, ni que sigui a fer un cafè. Els bars sempre fan de nucli d'atracció als ateneus, com sabem.

Hi ha estudis que rebel·len xifres de participació en el món associatiu?

No n'hi ha d'especialitzats ni amb dades fiables, però n'hi ha que apunten que entre un 25-30% de

persones participen de forma habitual en activitats d'associacionisme. Si ho entenem només com a persones sòcies. Però sabem que ser soci no sempre vol dir implicar-se.

La Transició franquista és un «meló sense obrir», segons apuntes a la teva tesi guardonada amb el Premi Carles Rahola 2014.

Algunes entitats aguanten durant el règim franquista sense fer massa soroll o canviant-se el nom. Però l'associacionisme reneix a la dècada dels vuitanta del segle XX i, sobretot, a finals dels noranta. Gràcies a una nova generació que no té por, perquè no ha viscut el franquisme en primera persona, el país viu de forma desacomplexada la catalanitat. Jo, per exemple, no vaig tenir llibres escolars en català fins a la secundària, però vaig viure amb l'Estatut i, per tant, som la primera generació que creix amb el català com a llengua de referència. En la mesura en què aquesta generació s'implica en el món associatiu, la catalanitat es viu al carrer i a les entitats: als ateneus, als balls populars, etc. La televisió catalana també contribueix a normalitzar aquesta identitat. L'esclat

del catalanisme coincideix, curiosament, amb el ressorgiment d'un nou nacionalisme fonamentalista a Espanya, encapçalat per José María Aznar i la FAES. Hi ha una bifurcació clara en el relat del passat. La recuperació dels referents històrics, simbòlics i associatius catalans, s'evidencia a finals dels noranta. És així com la societat madura en un context democràtic: es renoven els models d'entitats que semblaven intocables.

Avui estem en un moment clau de l'associacionisme?

Avui estem en una disjuntiva similar pel que fa a la necessitat de renovació. Cal un relleu dins de les entitats, especialment dins de les juntes directives envellides. El problema és que no és fàcil aquest trànsit, perquè les constants vitals dels joves són més efímeres i, alhora, alguns membres de juntes es resisteixen a cedir el pas a noves mirades. Ens hem d'aprofitar de la iniciativa d'aquests joves de fins a cinquanta anys. Des de l'autoanàlisi, cal buscar un agent de canvi, extern a la mateixa entitat, i la Federació d'Ateneus pot fer aquest paper.

«Petits, joves i adults poden trobar un espai de contacte amable i durador als ateneus»



«Els ateneus han de ser un epicentre de trobada social»

Els ateneus en la construcció del país

Vivim en un context d'efervescència associativa, després d'una època de conformisme relatiu. Davant d'escenaris de risc, la societat civil s'autoorganitza en plataformes, moviments socials i mareas sectorials que clamen transformar dinàmiques. Els drets individuals i els col·lectius estan a l'ordre del dia a les tertúlies informals i als mitjans de comunicació. Vivim en un país que vindica el blindatge de lluites aconseguides i anhela noves llibertats, des del respecte i la tolerància.

Les entitats culturals, històricament no han estat tan sols albergs on allotjar activitat d'oci. Han estat espais amables d'acollida de les persones que les han impulsat, que se les han sentit casa seva. Han contribuït a formar i culturitzar tots els estaments socials, des dels menys als més instruits. Els ateneus, casals, casinos, orfeons, corals, etc. han estat, alhora, bressol i palanca de cohesió social als municipis. I ho han aconseguit des de l'esforç quotidià i sense fer massa enrenou, fins al punt que avui sabem distingir la identitat pròpia de cada ateneu arrelada al territori.

Els ateneus han servit, en ocasions, de contrapès davant de les mancances de les administracions. Perquè han recollit els neguits i necessitats de la ciutadania. Amb la seva programació i mètodes escollits, cada entitat ha estat agent social de la "cosa pública", la política. Segurament pel maltractament conceptual del terme "política", moltes entitats s'autodefineixen com a apolítiques, quan en el fons es refereixen a que són apartidistes. Perquè de política, no només en fan els polítics o els partits. Totes les persones en fem cada dia en les nostres tries, actuem en funció de la mirada política que concebem del món.

Tenint clar aquest matís, avui, com ho feien ahir, els ateneus tenen un paper clau en la construcció diària del país, des de la base, des de la societat civil, fins a les institucions més elevades. Esdevenen espais de seguretat quan el clima és vulnerable i mantenen les portes obertes a les demandes del carrer. Escolten i atenen la ciutadania, perquè són la ciutadania. I s'impliquen amb aquesta perquè són engranatge de la vida en comunitat. Els posicionaments, manifestacions, manifestos, marxas, concentracions, accions de protesta, ... són l'avantsala de realitats millors. I és que els canvis que s'originen en els individus, acabaran empenyent la transformació social de l'entitat, el poble i el país que estimen.



Ramon Terrassa

Director general d'Acció Cívica i
Comunitària de la Generalitat de
Catalunya



Com afecta la nova Llei del voluntariat i de foment de l'associacionisme?

Quines novetats incorpora la nova llei del voluntariat i foment de l'associacionisme en relació amb el paper de les administracions públiques?

Des del moment que desenvolupa la competència exclusiva catalana sobre el voluntariat, la nova llei aposta per ubicar el voluntariat en el marc de les entitats i donar un paper secundari a les administracions, amb encàrrecs de suport, foment, promoció, subvenció, etc. El model català del voluntariat es basa en la rellevància de les entitats i de la cooperació de la persona com a agent actiu, motor dels projectes en totes les seves fases, que s'apodera personalment en el seu procés de participació, que fa forta l'entitat i que, en conseqüència, genera desenvolupament comunitari i social.

Clarifica la relació de les persones associades amb l'entitat?

Creiem que sí. De forma molt clara es defineix *voluntariat*, *voluntaris*, *entitat de voluntariat*, *acció voluntària*, *programa de voluntariat...* i es diferencia de la condició de soci, que pot ser acumulativa o no amb la condició de voluntari. En el món cultural es veu molt clarament la diferència entre l'associat beneficiari o participant d'activitats i el del voluntariat, que s'encarrega d'un servei, en el marc d'un programa de voluntariat i a partir d'un pacte. Aquest voluntari pot ser soci o no. A més, no totes les entitats tenen la forma jurídica d'associació.

Quins són els drets i deures, a grans trets, de les persones voluntàries?

Des del moment en què el 1991 el Parlament de Catalunya va aprovar la llei de creació de l'Institut Català del Voluntariat, ja es van activar nombrosos recursos de suport, informació, assessorament, formació, etc., per al voluntariat, que, junt amb la Carta del Voluntariat de 1995, suposa una estructura molt sòlida que sustenta els drets i deures que la recent llei ha establert com a obligatoris. Cal anar als articles 8 i 9 i es comprovarà que la llei dibuixa un marc de relació en què el voluntariat ha de rebre la formació adient, estar ben informat, tenir un rol actiu i decidir dins el projecte, estar cobert per una pòlissa d'assegurances, rescabalar-se de les despeses que la tasca ocasioni, etc. I, en conseqüència, ser responsable i participatiu envers el projecte amb què s'ha implicat, tractar bé els destinataris, adequar-se a les mesures de seguretat, respectar els pactes establerts, etc.

I de les entitats?

La llei no suposa grans canvis en la gestió de les entitats, que ja es basaven en la Carta del Voluntariat de Catalunya de 1995. Alguns de rellevants són: formalitzar la vinculació amb les persones voluntàries per mitjà del full de compromís corresponent; mantenir un registre en què constin inscrits els voluntaris de l'entitat; donar un rol participatiu i actiu al voluntariat en la planificació,

execució i avaluació dels programes i les activitats en què col·laborin. Els drets de les entitats són coherents amb aquests deures. Moltes entitats amb programes de voluntariat ja es relacionaven amb els voluntaris i voluntàries complint aquests requisits bàsics, amb caràcter previ a l'entrada en vigor de la llei, per la qual cosa considerem que la llei no introdueix canvis que impactin de manera significativa en les entitats, en aquest àmbit. El principal canvi rau, això sí, en l'obligatorietat de complir aquests deures en la gestió de les persones, i en el reconeixement del dret de les persones voluntàries, a exigir-los.

La nova llei, posa de relleu el paper de les entitats de segon nivell?

Al text es fa referència al paper cabdal de les entitats de segon nivell, com a part essencial de la realitat de les organitzacions del nostre país. En alguns casos, com en les obligacions de les entitats, fins i tot es menciona que algunes poden ser assumides, per delegació, per part de les federacions. I és clau que més enllà del que menciona la llei, en la realitat catalana el rol de les federacions per a temes com la incidència

política, la formació, la interlocució amb els mitjans de comunicació, els plans estratègics, la gestió, etc., és molt rellevant i valuós.

Quins són els reptes que es plantegen a les entitats en matèria de gestió per a aquest nou curs?

En primer lloc, és important conèixer bé aquesta llei. El Departament de Benestar Social i Família ha programat sessions informatives, a més dels mitjans virtuals divulgatius. Convé que les entitats capil·larityzin aquesta informació als seus voluntaris i col·laboradors. En segon lloc, creiem que convé fer passos per aplicar la llei en aquells aspectes on cada entitat cregui que va coixa, i aquí és on les federacions poden tenir un paper molt actiu. I, en tercer lloc, convidem a implicar-se en la programació activa del 3r Congrés Català del Voluntariat i l'Associacionisme, que, per múltiples vies virtuals i presencials, es durà a terme des d'ara fins a la data de trobada del Congrés, aquesta primavera, i d'on han de sortir les línies mestres del proper pla nacional d'associacionisme i voluntariat, i les bases de la futura llei de foment de l'associacionisme.



Jornada oberta a les entitats del Tercer Sector sobre la Llei de Voluntariat (Espai Francesca Bonnemaison, Barcelona, octubre 2015)

publicitat

**GRUP
CONSDECOR**
PAPERERIA | REPROGRAFIA | EDITORIAL
Des de 1976

COPISTERIA DIGITAL
Fotocòpies, enquadernacions, impressió en gran format...
Arts gràfiques - Offset

PREUS ESPECIALS PER SOCIS FAC

CALIPAGE

Material d'oficina
Més de 12.000 productes

OKI EXECUTIVE PARTNER

Distribïdor oficial OKI

EDITORIAL
LA PLANA

*Som l'editorial
dels escriptors
novells*

Torrent de l'Olla 193 - 08012 Barcelona - Tel. 934 155 585 - consdecor@consdecor.com - www.consdecor.com

La Germandat de Reus, en perill

JOSEP MARIA VALLÈS

President de la Germandat de Sant Isidre i Santa Llúcia (Reus)

La Germandat de Sant Isidre i Santa Llúcia de Reus té els seus orígens com a entitat en el gremi de pagesos, per això a la ciutat és coneguda amb aquesta denominació. La primera referència documentada es remunta al 1327, fet que la converteix en una de les entitats amb vigència més antigues de Catalunya i de l'Estat. Amb el pas dels anys, l'activitat s'ha anat modificant, passant de ser una associació gremial a una entitat cultural.

El 2 d'abril de 2002, quan s'estava edificant al costat de la nostra seu, es va ensorrar el nostre edifici. En aquell moment, tots els organismes culturals i públics de les nostres contrades (Generalitat, Diputació, Ajuntament, etc.) es van oferir a ajudar-nos per aconseguir una nova casa i recuperar el pas del davallament de la creu, de l'any 1610, ja que es va malmetre en l'esfondrament.

Es va arribar a un acord amb l'asseguradora, ja que, o bé acceptàvem la indemnització molt inferior a la realitat o avui encara estaríem pendents de sentència dels tribunals. Després de diferents vicissituds, el 2007 es van inaugurar les noves instal·lacions. En finalitzar l'obra, tots els pisos i pàrquings estaven venuts, però no es varen poder escripturar fins un any després a causa d'una mala planificació de la companyia elèctrica, que no va permetre donar d'alta el subministrament elèctric.

Cal tenir en compte que l'import real de l'obra de la seu social va ser d'1,1 M€. En aquests moments, estan pendents d'abonament 300.000 € de préstec hipotecari. Per tant, el cost assumit per la Germandat ha estat del 73 % en recursos propis i avui l'import pendent és del 27 % en finançament.

Fins ara s'han fet nombroses reunions amb els organismes que s'havien ofert i tots s'excusen en aquesta falta de concreció escrita de les promeses d'ajut. A aquest cúmul de circumstàncies hi afegim la retallada que hi ha hagut en l'àmbit de la cultura, així com la inactivitat de l'entitat durant set anys i la davallada de socis, que han passat de 350 als 130 d'avui.

Amb tot això, la persona encarregada inicialment de la gestió tècnica de la llicència d'activitat no va ser prou acurada en la realització del projecte, fet que ens ha suposat una despesa sobrevinguda de més de 16.000 € en millores.

Avui ens trobem amb la subhasta de la seu social programada per al 25 de gener del 2016, en funció del Pla de viabilitat. L'Ajuntament està estudiant la possibilitat de donar una subvenció a l'entitat i la Germandat engregarà aquest mes de desembre una campanya de mecenatge a través d'empreses reusenques.



Auditori "Sala Santa Llúcia"
de la Germandat de Sant Isidre
i Santa Llúcia de Reus

La Farinera, Ateneu del Clot, remunta

RAMON LÓPEZ I VERICAT

Historiador i secretari de La Farinera, Ateneu del Clot

Dos anys després de la seva fundació, l'Associació de Veïns del Clot-Camp de l'Arpa, va iniciar el 1977 la campanya "La Farinera, Ateneu del Clot". Aquesta campanya demanava l'obertura d'un Ateneu Popular a l'antiga farinera. El qualificatiu de Popular no és casual i respon a una forma determinada de pensar i actuar, es buscava crear un espai més progressista i obrer que els existents al barri. Objectiu que s'aconseguí, com demostra el fet que el 1981 fos citat a La Vanguardia com un dels tres Ateneus Populars existents a la ciutat.

Durant els primers anys d'existència l'Ateneu mantingué una estreta vinculació amb l'Associació de Veïns i es veié influenciat per la ideologia d'aquesta. Des de la seva fundació hi predominaren els cristians de base i els militants del PSUC i del Partit del Treball (maoista).

Des del 1979 al 2011 els PSC ostentà l'Alcaldia i la regidoria del Districte. La discrepància amb molts dels postulats del poder li costà a l'Ateneu no disposar d'una seu pròpia. Aquesta distància s'incrementà el 1999 quan s'inaugurà La Farinera com a Centre Cívic, després que l'Ajuntament fes una proposta d'ús de l'edifici que pràcticament liquidava l'autonomia de l'Ateneu. Distància que s'eixamplà el 2006 quan s'aprova la separació del Clot del Camp de l'Arpa.

Des dels seus inicis l'Ateneu s'implicà en la millora del barri i de la qualitat de vida dels seus veïns. Des de l'Ateneu s'impartiren cursos de català, es creà una biblioteca, es feren cinefòrums, tallers i xerrades, i moltes més activitats destinades a enriquir culturalment el barri.

Fruït del desgast de quatre trasllats i de dos anys sense tenir seu, l'Ateneu perdé gran part de la seva massa social i del seu activisme polític. Aquesta tendència s'ha trencat en els darrers cinc anys i

l'Ateneu està recuperant la seva vitalitat. Parat el cop, cal afrontar els canvis en la societat esdevinguts els darrers anys i replantejar el paper de l'Ateneu. Cal retornar als orígens, sortir de la comoditat dels temps de bonança i tornar a treballar colze a colze amb la resta d'entitats que comparteixen les nostres inquietuds i canviar la percepció dels Ateneus com a llocs caducs, posant en valor el seu paper com a agent de transformació, i unir les velles i les noves lluites per seguir creixent com a societat i persones.



Sala-bar Quim Sisò de l'Ateneu del Clot.

LES ENTITATS RENOVEN ELS SEUS PORTALS WEB

Gràcies a un conveni entre la Federació d'Ateneus de Catalunya i la Universitat Oberta de Catalunya, les entitats tenen la possibilitat de crear o renovar les seves pàgines web de forma gratuïta.

Internet és avui un aparador indiscutible en el panorama comunicatiu. La majoria d'entitats federades compten amb una pàgina web on publiquen tota la informació relativa a la història, funcionament i activitats. Són una porta virtual d'entrada per al coneixement no només de les persones associades a l'entitat, sinó per a qualsevol internauta interessat en conèixer un ateneu. És per això que des de la FAC animem a totes les entitats a fer una posada a punt del seu portal web. L'actualització constant garantirà un àgil accés a la informació i, previsiblement, a la participació de la programació i a la implicació dels socis en la presa de decisions.

Per a aquelles entitats interessades en renovar la seva pàgina web o bé, crear-la des de zero, la Federació té un conveni amb la Universitat Oberta de Catalunya que ofereix la possibilitat de crear un projecte de forma gratuïta. Trimestralment, els alumnes de comunicació en pràctiques accepten aquesta tasca i es coordinen amb les entitats. Ells són qui elaboren el portal per a que, un cop dissenyat, les entitats ho tinguin fàcil per a actualitzar-lo periòdicament. L'única despesa és l'obtenció del domini (*url*) i l'allotjament (*hosting*), imprescindibles per a l'obtenció d'un espai.

Actualment, el Cercle de Gràcia (Barcelona) i La Cate de Figueres (Alt Empordà) són dues de les entitats que han aprofitat aquest recurs i, abans de finalitzar el 2015, comptaran amb les seves respectives webs noves. Per ara, ja han mostrat interès en aquest servei La Cumprativa de Llorenç del Penedès (Baix Penedès) i la Societat Recreativa de Santa Coloma de Cervelló (Baix Llobregat). Aquestes estan elaborant sengles projectes de necessitats i a partir del primer trimestre del 2016 entraran en contacte amb la Universitat per engegar els tràmits. Estar a Internet és una finestra al món, així és que recomanem a les entitats que posin el seu portal al dia. La FAC i la UOC us ho posen molt fàcil!



Web de La Cate de Figueres



Web del Cercle de Gràcia



Web de La Cumprativa de Llorenç

NEIX LA XARXA DE TEATRES PRIVATS MÉS GRAN DE CATALUNYA

Amb 9.300 butaques i impulsada per la Federació d'Ateneus de Catalunya, la XTAC és la primera xarxa de teatres d'ateneus de Catalunya.

24 entitats federades amb teatre formen part de la Xarxa de Teatre d'Ateneus de Catalunya (XTAC). Impulsada per la Federació d'Ateneus de Catalunya, aquesta és la primera xarxa de teatres d'ateneus de Catalunya, amb 9.300 butaques. La XTAC es va presentar el passat octubre, a Manresa, en el marc de la Fira Mediterrània 2015

Aquest projecte vol impulsar la dinamització dels espais teatrals d'entitats d'arreu de les comarques catalanes. Ofereix formació als programadors, avantatges i descomptes econòmics en la programació de representacions, una plataforma de venda d'entrades i un catàleg per consultar espectacles, així com un intercanvi permanent entre els teatres que en formin part.

“La unió d'esforços dels teatres de la XTAC, permetrà un diàleg i intercanvi d'experiències molt profitós per a millorar la seva gestió i funcionament”, segons la coordinadora de la XTAC, Íngrid Marín. “Aquesta nova xarxa que s'ha creat entre els teatres d'ateneus té molta potència i serà una gran eina per a treballar les programacions”, ha manifestat el membre fundador de l'Associació Cultural el Galliner, entitat encarregada de la programació del Teatre Kursaal de Manresa, Joan Morros, convidat a la presentació oficial de la nova xarxa.

Formen part de la XTAC els teatres següents: Teatre de Sarrià (Barcelona); Centre Sant Pere Apòstol (Barcelona); Lluïsos Teatre (Barcelona); Lluïsos d'Horta (Barcelona); Associació Centre Cultural L'Avenç (Esplugues de Llobregat); Germandat de Sant Isidre i Santa Llúcia (Reus); Casal Societat la Principal (Vilafranca del Penedès); Societat Coral Obrera la Glòria Sentmenat (Sentmenat); Centre Moral d'Arenys de Munt (Arenys de Munt); Societat el Casino (Sant Andreu de la Barca); Patronat de la Catequística (Figueres); Fundació Orfeó Lleidatà (Lleida); Casal Familiar i Recreatiu - Els Carlins (Manresa); SCR La Unió Mas Rampinyo (Montcada i Reixac); Casal Cultural Codinenc (Sant Feliu de Codines); Cercle Bredenc (Breda); Joventut Catòlica-La Peni (Molins de Rei); Foment Cultural i Artístic (Molins de Rei); Ateneu Torrellenc (Torrelles de Llobregat); Fundació Privada La Passió (Esparreguera); Amics de les Arts i Joventuts Musicals (Terrassa); Centre Cultural i Recreatiu (Pineda de Mar); Centre, Ateneu Democràtic i Progressista (Caldes de Montbui) i Casino de Caldes (Caldes de Montbui).



Teatre del Centre Moral d'Arenys de Munt



Teatre de La Unió Mas Rampinyo, Montcada i Reixac



Teatre Casal de Vilafranca del Penedès

«Inscripcions a la XTAC:
xtac@ateneus.cat»

Matilde Marcé i Piera

Presidenta de l'Ateneu de Cultura Popular de L'Hospitalet de Llobregat

És la prova que, als seus 87 anys, Matilde Marcé és una dona que s'implica amb el seu entorn. Nascuda a la Marina hospitalenca el 1928, va haver d'exiliar-se el 1936 a França amb la seva família. El 1944 torna a la seva ciutat i acaba el batxillerat al Liceu Francès de Barcelona. Treballa quatre anys d'administrativa i, des del 1953 fins al 1972, treballa al despatx del negoci familiar. El 1978, obtingut el títol de professora de català, es dedica a l'ensenyament d'adults fins al 1994, que es jubila. El 2002 rep la Medalla President Macià en reconeixement a la seva tasca en el camp de la llengua i la cultura catalanes. Sòcia de l'Ateneu de Cultura Popular des del 1978, col·labora en les activitats de l'entitat, especialment en el butlletí *Xipreret*. Des del març del 2006 n'és la presidenta. Ha escrit diversos llibres sobre la història de l'entitat i del municipi. Actualment està enllestitint una obra sobre la Parròquia de Sant Josep i té previst escriure la segona part de les seves memòries. Té previst deixar la presidència de l'Ateneu el 2016, si la deixen. Enèrgica, riallera, incansable, viatgera i entusiasta, la Matilde gaudeix d'una memòria detallada i una ment desperta.

Amb només vuit anys, vaig haver de marxar de L'Hospitalet a França amb la meva família. Quan en tenia setze, amb la mare i el meu germà, vam tornar al nostre barri. El meu pare no va poder tornar fins al cap de setze mesos, al 1945, per problemes polítics. Havent tornat, d'entrada, no tenia relació amb la vida associativa de L'Hospitalet, havia trencat

els llaços. Van ser unes cosines meves les qui em van introduir en societat. Anava als balls de l'envelat del Casino Nacional –ara del Centre– per les festes majors, a les ballades de sardanes i, de vegades, al cinema, amb una tia meva. Acabat el batxillerat, vaig entrar a treballar en un despatx a Barcelona. Vaig estar-hi quatre anys fins que em van necessitar a casa

per portar el despatx del negoci familiar d'exportació de verdures, cosa que vaig fer durant gairebé vint anys fins al 1972. Durant un temps, vaig tenir “feina” a cuidar els meus nebots. Un dia, però, vaig entrar a la biblioteca Mossèn Homar: m'havia captat l'atenció un cartell en què anunciaven unes classes per aprendre català que es feien a l'Ajuntament. M'hi vaig apuntar i, quan ja vaig decidir continuar-les a Barcelona, ho vaig haver de deixar durant uns mesos per cuidar la meva mare, que havien operat. Un cop recuperada, em vaig inscriure al CIC i em vaig treure el títol de mestre de català per a adults de la JAEC i també de la Universitat Autònoma el 1978.

Aquí és on l'atzar juga un paper en la meva vida. Aquell mateix any, un antic soci de l'Ateneu va venir a casa a demanar-me de fer-me'n sòcia, l'Ateneu, clausurat el 1939, havia tornat a la seva seu. En llegir aquella carta, vaig dir-li que era plena de faltes d'ortografia. Aquella va ser la porta d'entrada com a professora



de català d'adults a Òmnium Cultural a l'Ateneu. A partir d'aleshores em vaig fer sòcia de l'Ateneu de Cultura Popular i d'Òmnium. Al principi no em vaig involucrar més enllà de la meua assistència a alguns actes, però aviat els socis més grans i entusiastes, nostàlgics de temps passats, em van inculcar l'estima per l'Ateneu, Rafel Ferrer, Fidel Rabinad, Cinta Audí... i sobretot el senyor Devesa que considerava l'Ateneu com la seva segona casa.

Antoni Mesa, un soci molt actiu, junt amb la seva dona, Montserrat Rey, van impulsar el Xipreret, el butlletí mensual de l'entitat que publiquem des del 1980. En un inici, hi vaig entrar com a correctora, però aviat vaig entrar a formar part de l'equip de redacció. Durant un temps, el dibuixant Valentí Julià il·lustrava unes vinyetes de les quals jo escrivia les bafarades per detectar barbarismes. Hi he escrit molts articles i he proporcionat força "personatges" dels que hi entrevistem mensualment.

Compaginava la meua tasca a l'entitat amb les classes de català. Tenia una relació estreta amb els alumnes, més enllà de l'aula, per exemple els donava el meu telèfon per si tenien dubtes, etc. En els cursos per a castellanoparlants, no podies traduir, és a dir que el castellà no hi figurava, em servia d'imatges per a il·lustrar els conceptes, i això requeria molta feina. A més, pel que feia al catalanoparlants, corregia setmanalment una mitjana de setanta-cinc dictats i redaccions. Va arribar un moment que amb tantes coses que feia, a casa em deien que no m'emboliqués a entrar a la Junta Directiva de l'Ateneu com algú m'havia demanat. No hi vaig entrar sinó molts més tard.

L'edifici de l'Harmonia ens va servir d'aixopluc durant molts anys, però era un edifici que data del segle XVI i li calien unes reformes. Era propietat de l'Ajuntament, que, amb una subvenció de la Comunitat

Europea, es va fer càrrec de les obres. Durant els treballs, l'Ateneu es va traslladat al carrer Digoine i l'entitat va anar perdent força per manca d'espai. Els més de 3.000 títols de la nostra biblioteca van ser conservats en un magatzem municipal. Va ser una època de subsistència, perquè els socis estàvem vegetant, sense un espai amable per a la convivència.

En aquest daltabaix, des de l'Ateneu, impulsem una campanya de signatures per demanar a l'Ajuntament que ens deixi tornar a l'Harmonia acabades les obres o que ens cedeixi un altre local. En una reunió amb l'alcalde de la ciutat, el senyor Celestino Corbacho, vam aconseguir finalment desencallar la situació i se'ns va cedir la seu actual al carrer de Santa Anna, l'any 2011. Les tensions amb l'Administració local han fluctuat en funció de la cordialitat rebuda en cada moment, actualment la relació és bona.

Els socis d'ara no són els d'abans. Alguns vénen a l'entitat a l'activitat que els interessa i poc més, tot i que n'hi ha que tenen una implicació diària. Penso que és important que el soci s'impliqui en l'entitat: ha de rebre i donar. És la manera de sentir-se propi l'Ateneu. I aquest és un dels reptes a assolir. Per això estem sondejant els interessos dels socis abans de programar activitats. Estic obcecada amb el fet que els joves tinguin un pes decisiu en aquest sentit. Per garantir el relleu i la supervivència de l'entitat, cal que el jovent, a més de dinamitzar el teatre, s'introdueixi en la Junta Directiva. L'any vinent, tinc clar que deixaré la presidència de l'entitat. Ja vaig presentar la meua dimissió fa un any, però no em van deixar (rialla). Ara va de debò, haig de deixar pas i dedicar temps als meus projectes literaris. Formar part de l'Ateneu ha suposat un canvi important a la meua vida. He intentat aportar implicació al llarg de tot aquest temps. No sé si és una qualitat o un defecte, però sento l'Ateneu com casa meua.

Ateneu de Cultura Popular de L'Hospitalet

L'entitat fou fundada al carrer Francesc Macià de l'Hospitalet de Llobregat l'any 1932, d'una escissió de membres d'esquerres i republicans del Casino del Centro. L'Ateneu es va traslladar en lloguer a l'Ateneu L'Harmonia, propietat de la família Perelló, el 1934. Amb l'ocupació de les tropes nacionals el 1939, l'entitat es va veure obligada a entregar les claus a la delegació de la Falange i els llibres de la seva biblioteca van ser cremats. Passada la llarga nit, l'Ateneu L'Harmonia, propietat de l'Ajuntament, va reobrir les portes el 1978 com a seu de l'entitat. Durant la Transició, L'Harmonia va servir de centre d'activitats d'oci i de formació, especialment per a l'ensenyament del català, gràcies a un acord amb Òmnium Cultural, amb qui compartien espai. El 2001, l'Ateneu va deixar l'edifici que l'havia emparat per unes obres de rehabilitació i, transitòriament, va ubicar la seva seu al carrer Digoine. L'any 2011, l'Ateneu va obrir les portes a la seva seu actual, al carrer Santa Anna, i ha esdevingut un referent associatiu hospitalenc. Avui compta amb 350 socis.



Ateneus del Pla de l'Estany

La vitalitat cívica i cultural del Pla de l'Estany ha quedat reflectida en entitats de característiques diverses, que van començar a aparèixer sobretot a la ciutat de Banyoles a les dècades finals del segle XIX. En trobem de tota mena: de caràcter general, festives, assistencials, polítiques, sindicals, religioses, esportives,... Analitzarem més detalladament els casos més significatius.



Ateneo Bañolense (1885-1939)
 Cercle de Catòlics de Banyoles i Comarca (1897)
 Lliga de Defensa de l'Agricultura, Indústria i Comerç de Banyoles i Comarca (1906-1936)
 Foment de Cultura i Sport (1913-1936)
 Palestra (1931-1934)

Text: Jordi Galofré i Josep Grabuleda / Fotografies: Centre d'Estudis Comarcals de Banyoles



Socis de l'Ateneu Republicà (Ateneo Bañolense) reunits al cafè de l'entitat, a la plaça Major, a la dècada de 1930.

«En el conjunt de les entitats banyolines, el Foment de Cultura i Sport representà una orientació progressista que s'anà decantant cap a postulats catalanistes.»

L'ASSOCIACIONISME REPUBLICÀ

El federalisme tenia un fort arrelament a Banyoles i la ciutat va viure intensament els esdeveniments del Sexenni Revolucionari (1868-1874). Recollint, doncs, aquesta tradició republicana federal, el 1869 es va fundar de l'Ateneo Instructivo-El Republicano Bañolense (1869), que va tenir la seva continuació en l'Ateneo Bañolense (1885), que va funcionar com a lloc de socialització republicana i progressista. Tenia cafè, teatre i biblioteca, organitzava conferències, representacions teatrals, concerts, balls i activitats esportives i festives. Funcionava també com a societat assistencial, amb un grup de socors mutus. Durant la República passà a anomenar-se Ateneu Republicà Federal d'Esquerres i s'obrí a un ampli ventall d'esquerres republicanes, amb gent d'Acció Catalana, Esquerra Republicana, socialistes i dirigents pagesos. Arran dels fets del Sis d'Octubre de 1934 fou clausurat

durant un any i després de la guerra desaparegué definitivament.

El 1907 es creà, en el si de l'Ateneo Bañolense, el Grup de Cultura, que duïa a terme una intensa activitat cultural: tenia una biblioteca, feia conferències, publicava una revista... Pels mateixos anys l'esport organitzat, especialment el futbol, començà a donar els primers passos. La conjunció d'aquests dos corrents portà a la constitució, el 1913, el Foment de Cultura i Sport, conegut popularment com l'Esport. Hi confluïren també els esperantistes d'Esperanto Amikaro. Tenia cafè i biblioteca i feia sessions de teatre, balls, vetllades literàries i musicals, classes de dibuix i activitats esportives, amb dos equips de futbol i una secció gimnàstica. En el conjunt de les entitats banyolines, el Foment de Cultura i Sport representà una orientació progressista que s'anà decantant cap a postulats catalanistes. Durant la



El grup esperantista de Banyoles, Esperanta Amikaro, que formava part del Foment de la Cultura i Sport, en una sortida a les Estunes (1910).

Segona República, evolucionà cap a posicions més conservadores i el 1934 acabà a l'òrbita de la Lliga Catalana. Clausurat el 1936, després de la guerra ja no es tornà a constituir.

L'any 1931 es constituí la delegació a Banyoles de Palestra, que va desenvolupar una gran activitat en la formació moral i física de la joventut, tant en l'esport (gimnàstica, natació, excursionisme), com en la difusió del catalanisme i la defensa de la llengua, amb conferències, classes de català, etc. Sembla que a Banyoles Palestra es va dissoldre arran dels fets del Sis d'Octubre de 1934.

L'ASSOCIACIONISME CONSERVADOR

Una altra gran entitat banyolina va ser el Cercle de Catòlics, que es va fundar l'any 1899 com a continuador de la Juventud Católica (1883). Va ser una entitat confessional i de forta influència clerical,

amb dues línies ideològiques: en primer lloc, el carlisme, una ideologia molt influent a Banyoles i a la comarca; en segon lloc, l'integrisme, que defensava un grau molt elevat d'intervencionisme de l'Església en la vida civil. Els Catòlics (com eren coneguts popularment) funcionaven com a espai de socialització conservadora, tenien cafè, biblioteca i teatre, celebraven vetllades literàries i representacions teatrals (com els Pastorets per Nadal) i tenien una mutualitat. L'entitat es va dissoldre el 1936. El 1939 es va tornar a constituir i, com a única entitat supervivent a la primera postguerra, va viure uns anys de gran activitat. Encara avui dia és una entitat activa, tot i no tenir l'esplendor d'abans.

El 1906, els Catòlics van patir una escissió, que va donar lloc a una nova entitat, la Lliga de Defensa de l'Agricultura, Indústria i Comerç de Banyoles i Comarca, que, tot i ser conservadora i monàrquica,

«El 1939 es va tornar a constituir i, com a única entitat supervivent a la primera postguerra.»



Socis de la Lliga de Defensa de l'Agricultura, Indústria i Comerç de Banyoles i sa Comarca, celebrant un sopar de Nadal a l'Hotel Mundial, de Banyoles (1933).

va representar una alternativa més liberal que els Catòlics. Com les altres entitats, la Lliga també tenia cafè i organitzava sessions de teatre, vetllades literàries, concerts i activitats esportives. Clausurada el 1936, després de la guerra ja no es tornà a constituir.

UNA REALITAT MULTIFORME

Ens hem referit només a les entitats culturals de més influència. Però n'hi van haver moltes més. Deixem constància, per exemple, de La Aurora i La Palma, de caràcter festiu; la Lliga Catalanista de Banyoles i la Unió Nacionalista de Banyoles, de caràcter polític; el Sindicat Agrícola Catòlic de Banyoles i sa Comarca, un exemple notable de sindicalisme catòlic; el Club Natació Banyoles (encara existent) i el Centre Excursionista de Banyoles (avui dia actiu), de caràcter esportiu; l'Orfeó Popular Banyolí i l'Agrupació Polifònica Banyoles, així com les entitats que trobem en els pobles de la comarca i que, en conjunt, configuren un univers associatiu ric, divers i multiforme.



L'any 1943, el Cercle de Catòlics es va instal·lar en un local de la plaça Major, el mateix que havia ocupat l'Ateneu Republicà en els anys de la República. L'any 1951 hi va començar a funcionar el Cine Canigó, de poca durada.

SUBSCRIU-TE A LA REVISTA

Federació d'Ateneus de Catalunya
Revista ATENEUS

Plaça Víctor Balaguer, 5, 1r
08003 Barcelona

www.ateneus.cat





Bibliografia i fonts d'informació

Pere Bosch, Josep Grabuleda (2011). *El Cercle de Catòlics de Banyoles i Comarca. Història d'una entitat centenària (1883-2010)*. Cercle de Catòlics de Banyoles i Comarca, Banyoles.

Jordi Galofré, Josep Grabuleda (2000-2001). «Quatre entitats banyolines. Dels Catòlics a l'Ateneu, passant per la Lliga i l'Esport», *Revista de Banyoles*, núms. 813-817.

Jordi Galofré (1999). «Palestra: la formació cívica i moral de la joventut», *Revista de Banyoles*, núms. 801-802.

Voleu rebre la revista **Ateneus** al vostre domicili?



Federació d'Ateneus
de Catalunya

BUTLLETA DE SUBSCRIPCIÓ

DADES PERSONALS

Nom i Cognoms

Domicili

Codi Postal

Població

Telèfon

Correu electrònic

SUBSCRIPCIÓ ANUAL: 2 números 10 € Data de subscripció:

FORMA DE PAGAMENT: Ingrés a CaixaBank: 2100-0835-12-0200364124

Retalleu i envieu aquesta butlleta o descarregueu-vos aquest formulari a www.ateneus.cat i envieu-lo a comunicacio@ateneus.cat

En compliment del que disposa l'article 5 de la Llei Orgànica 15/1999 de 13 de desembre de protecció de dades de caràcter personal, "Federació d'Ateneus de Catalunya" informa que les dades de caràcter personal que ens proporcioni quan empleni el formulari, es recolliran en un fitxer de la seva titularitat, amb la finalitat de fer-li arribar la revista *Ateneus*, així com per a remetre-li informació relacionada amb aquesta entitat que pugui ser d'interès. Així mateix informem que podrà exercitar els drets d'accés, rectificació, oposició i cancel·lació de les seves dades, d'acord a la legislació vigent en matèria de Protecció de Dades de Caràcter Personal, dirigint-se a la adreça postal o electrònica que consta en aquest document.

SUBSCRIU-TE A LA REVISTA

Preu
subscripció
anual (2 números)
10€



Federació d'Ateneus
de Catalunya



Fomentem la cultura

Des de la Diputació de Barcelona treballem per
fomentar i mantenir el nostre patrimoni cultural

www.diba.cat/cultura



**Diputació
Barcelona**



**Mancomunitat
de Catalunya**

Renovació i patrimoni: bones notícies

Les intervencions en edificis d'entitats parteixen del patrimoni existent per desplegar un ventall de possibilitats i de reformes molt ampli. En són exemples actuals la transformació recent dels Lluïsos de Gràcia i el concurs promogut a L'Artesà del Prat de Llobregat.



Text:
Ivan Alcázar Serrat.
Arquitecte.
Membre del grup
de recerca Observatori
d'Espais Escènics:
[www.espaioscenic.org/
observatorio](http://www.espaioscenic.org/observatorio)

Comencem amb un apunt que vol ser comparatiu: aquests «nous» equipaments culturals coneguts com a *fàbriques de creació* (a Barcelona, del Graner i la Nau Ivanow a la Beckett al Poblenou o La Seca) tenen com a referència models alemanys i nòrdics i conformen plataformes culturals en edificis preexistents, sovint industrials, que s'ocupen i es reciclen amb intervencions efímeres i àgils. El principal en aquests casos és posar-los en marxa ràpidament, sense constrènyer els seus espais amplis i diàfans, tot permetent una permeabilitat màxima en tots els àmbits: entre visitants i usuaris, entre creadors i disciplines... En canvi, amb les architectures d'entitats històriques, com ara els ateneus, els seus espais estan, d'entrada, més delimitats per la tipologia i la composició, i l'esquema i l'articulació dels espais i parts de l'edifici estan ben definides. La intervenció per transformar, renovar o millorar el patrimoni es fa

dins d'uns paràmetres més marcats, doncs. I la solució pot ser variada, com es veurà, però el repte és, en la majoria d'ocasions, reactivar i potenciar l'activitat entre les parets i sota els sostres, amb un equilibri entre vell i nou, també pel que fa al programa.

VENTALL D'INTERVENCIONS

A l'Observatori d'Espais Escènics, ens hem adonat que hi ha alguns d'aquests ateneus i entitats històriques que segueixen una organització que sovint repeteix l'esquema tripartit de franges (amb teatre, saló-café i sala de ball) i d'altres que es distribueixen en dos pisos, amb programes més complexos (cooperativa i serveis a la planta baixa, saló o sala teatral a la primera planta, per exemple). La intervenció arquitectònica pot optar per respectar l'esquema espacial, quan es demostra prou flexible per acollir el nou programa: una entitat centenària com l'Odèon de Canet va



Teatre Ateneu de Tàrrrega

servir en un tres i no res a les arts escèniques més innovadores de Els Comediants, a la dècada de 1970, tot acollint El Cinema més Petit del Món. I la Cooperativa La Lleialtat de Gràcia es va saber alliberar d'algunes faixes i límits per tal d'esdevenir el Teatre Lliure. En altres ocasions, el canvi pot ser radical: el Foment Martinenc va mutar completament i va desdoblbar el seu programa amb un dels edificis més alts de l'avinguda Meridiana. En un terme intermedi, mentre que l'Ateneu de Tàrraga va retrobar el 1966 el seu lloc urbà amb la construcció d'una nova ala al jardí i amb un nou bar amb geometries atrevides, des de mitjans de la dècada de 1980 i ja amb gestió municipal, a l'Ateneu Igualadí de la Classe Obrera es van posar en marxa una sèrie de fases de reformes per retornar l'esplendor al teatre de Pau Salvat i Espasa. El patrimoni i la renovació no presenten necessàriament un dilema ni cap oposició, i un pot ser el garant de la mesura assenyada de l'altra. Quan es pot, cal equilibrar-los per assolir els objectius, sovint tranquil·lament i amb «cirurgia», tal com s'ha fet al Centre de Gràcia o al Centre Parroquial de Sarrià. La Principal de Vilafranca o el Centre de Caldes de Montbui esperen el seu torn, i ja se n'hi aniran afegint d'altres, a la llista de teatres renovats d'entitats; aquesta xarxa sovint poc reconeguda però que és, sens dubte, l'altre «teatre nacional» amb què compta Catalunya. I afegiria: si la renovació del patrimoni s'hagués pogut dur a terme abans i més a bastament, és probable que amb aquest «teatre nacional» que conforma la xarxa d'ateneus amb teatre (ben distribuïda i difuminada pel territori com està) n'hi hagués hagut prou i de sobra. Ens hauríem estalviat el mausoleu i els autocars, i un model centralista i grandiloqüent amb moltíssimes limitacions.

EL PROJECTE DE RENOVACIÓ DELS LLUÏSOS DE GRÀCIA

Als Lluïsos de Gràcia calia racionalitzar tant els recorreguts i els accessos com alguns espais per tal de distribuir millor el programa d'activitats, molt dens i complex en aquest edifici d'entitat, que, de fet, s'ha anat conformant amb el temps mitjançant l'adhesió d'immobles adossats i la conquesta dels patis posteriors fins a la consecució d'un contenidor



multifuncional. El projecte de reforma ha estat dissenyat per un equip format pels arquitectes Víctor Valls Prat, Neus Ayza, Roger Ayza, Judit Boix, Lluís Espinós i Roger Morris, bons coneixedors de la casa. Ens trobem aquí en un cas de transformació a partir d'una bona definició de les necessitats concretes de l'espai i dels requeriments dels usuaris. L'arquitectura seguint la funció, explicitada en unes decisions ben apamades. L'obra s'ha dut a terme al llarg de l'any 2015, i el projecte s'ha basat en la renovació de tota la part davantera de l'edifici cap a la plaça, respectant la façana original i dotant el conjunt d'un vestíbul més alt i ampli, a la manera d'un atri, a partir del qual es distribueixen les circulacions.

La intervenció a la sala de teatre és, de fet, la tercera que es fa al llarg de la seva història, i aquesta vegada el resultat ha mirat de dotar-la d'una polivalència a base del paviment pla i unes grades retràctils que permetin, segons la necessitat, la distribució a la italiana amb 180 espectadors o bé un espai més diàfan (per a espectacles infantils o de titelles, per exemple). S'ha eliminat la grada que hi havia en amfiteatre i, en el

Després de 3 anys d'obres, el Teatre de Sarrià es va inaugurar el 2014.



Artesà Prat Llobregat

seu lloc, a la primera planta s'ha disposat una sala que pot servir tant per a assajos de teatre com, actualment, per a les corals de l'entitat. És la versió millorada de l'espai «sota cabina», que havia donat nom a un dels grups de teatre de l'entitat. La millora del teulat de la caixa escènica, les tres passeres tècniques per a focus i els paraments verticals de fusta pintats de taronja a la sala completen la intervenció amb estètica atractiva i valenta. El trencaclosques que era l'edifici dels Lluïsos ja s'ha fet clar i entenedor, doncs.

EL CONCURS DE L'ARTESÀ DEL PRAT DE LLOBREGAT

¿Què calia fer-ne, de l'edifici de l'Artesà que el 1919 es construï al Prat de Llobregat segons el projecte de l'arquitecte Antoni Pascual Carretero? Feia ja anys que l'edifici era al centre d'una polèmica ben viva. L'Ajuntament se n'havia fet càrrec i l'havia clausurat a l'ús públic, al·legant deficiències constructives. L'any 2000 un informe havia destacat el valor patrimonial d'algunes parts, mentre que aconsellava l'enderroc d'altres, inclosa la del teatre. La recent construcció al

municipi del Cèntric, un enorme complex cultural de nova planta, semblava que podia fer redundant l'activitat de L'Artesà, tot condemnant-lo a l'abandonament. Però la seva defensa des de diferents instàncies, com ara la meritòria tasca dels incansables Amics del Prat, va forçar una promesa del consistori a favor de la seva remodelació. Tot plegat ha propiciat finalment la promoció d'un concurs d'arquitectura que l'ha de salvar. Per als Amics del Prat el fet suposa una situació agredolça: d'una banda estan contents per salvar l'edifici, de l'altre romanen atents a com es respectarà no només el patrimoni, sinó, fins i tot, l'ambient i la calidesa de la vella (i bella!) arquitectura modernista industrial.

En el concurs, els nous usos seguiran una nova arquitectura que ha de reactivar un vell edifici, i s'aposta per un tipus de model, el del contenidor cultural (inclou dependències escolars, dues sales...) ambiciós, però homologat, normatiu i convencional. Han passat la primera fase del concurs els estudis d'Álvaro Siza, Frechilla-López-Peláez, Bosch-Forgas, Navarro Baldewerg i l'Estudi Barozzi-Veiga. Veurem quin dels projectes preseleccionats resulta guanyador, ja que n'hi ha per triar i remenar, com es veure a la mostra de propostes celebrada el darrer mes d'octubre als baixos del Cèntric del Prat: dels volums paral·lelepípedes enormes i rotunds, a les dislocacions i les cobertes amb jocs geomètrics, passant pels patis aràbics i les formes neomodernistes... Sigui com sigui, caldrà que la nova sala teatral, *moderna* però de concepció tradicional, demostrï, sobretot, la seva utilitat i flexibilitat més enllà del mer marc per a l'espectacle. Els reptes majors d'un equipament com aquest no acaben en l'arquitectura, segueixen amb el fet de vèncer l'encarcament a favor de la complexitat i la diversitat d'usos, en no caure en la infrautilització que defineix perillosament aquest tipus d'equipaments, que l'activitat teatral trobi el seu encaix al circuit de teatres públics i privats de la zona, i en evitar, en la mesura del possible, el sobredimensionament i els sobre costos de manteniment... L'arquitectura només és el principi, el marc o el suport. Més enllà de l'espectacularitat o la iconicitat d'aquesta, la cosa important és que els usuaris, els veïns, els ciutadans, puguin fer-se-la seva amb afecte. I com s'aconsegueix, això?

Descobrint entitats del País Valencià

Ateneo Mercantil de Valencia

El Ateneo Mercantil nació el 23 de marzo de 1879 para “*atender las necesidades culturales y de formación, en su profesión, de los empleados del comercio*”. En sus 136 años de vida, se ha consolidado como una de las instituciones de referencia de la sociedad civil valenciana, en materia cultural, mercantil, y de ocio. Nuestra entidad siempre ha mostrado su compromiso con el bienestar y la solidaridad con los más desfavorecidos. En 1960 recibimos la Medalla de Oro de la ciudad de Valencia. Fue declarada Entidad de Utilidad Pública por el Consejo de Ministros (1970) y la junta municipal de Ciutat Vella (Valencia) nos otorgó su máximo reconocimiento por la labor social llevada a cabo con los vecinos de Ciutat Vella (2014).

El Ateneo Mercantil se enorgullece de haber sido impulsor de las Escuelas de



Comercio, del Bolsín de Corredores, la Cámara de Comercio al progreso universitario, la Escuela de Idiomas, la Ferias de Muestras, el trasvase de aguas hasta la conservación de la monumentalidad, y la Solución Sur para la defensa de la ciudad a la obra del Puerto. Debemos destacar la gran labor del Ateneo Mercantil cuando organizó la Exposición Regional de 1909. Asimismo, hizo nacer la Sociedad Valenciana de Tranvías, la primera emisora de radio de la ciudad (hoy Cadena SER), la conexión ferroviaria Madrid-Cuenca, el traslado de la Iglesia de Santa Catalina de Siena, la Junta Central Fallera o la Asociación Valenciana de la Caridad.

La entidad ayudó a impulsar el desarrollo social y económico de Valencia, dando voz y protagonismo a la sociedad civil. Valores que perduran y han permitido, que nuestra institución continúe siendo un icono de la tradición y la modernidad en Valencia. Actualmente contamos con alrededor de 4.000 socios y una lista de espera de más de 300 personas, clara muestra de la vitalidad y la importancia de nuestra institución en la historia reciente.

Carmen de Rosa es la primera mujer en presidir el Ateneo Mercantil desde 2013. Durante su mandato, se ha aumentado la masa social del Ateneo, recuperando la esencia mercantil que dio origen a la institución e incrementando la amplia propuesta cultural que nace en gran medida, debido a la enorme participación

de los socios, y el interés de otros colectivos o empresas, que celebran sus eventos en el Ateneo Mercantil.

Nos enorgullece poder afirmar que en nuestras instalaciones recién reformadas se llevan a cabo una media de 3-4 actividades diarias (foros, conferencias i propuestas de ocio y formación), durante los meses de octubre a junio. Nuestra Biblioteca, nuestra colección de pintura, y nuestra hemeroteca, son unas de las colecciones privadas más destacadas en la Comunidad Valenciana, siendo los espacios más visitados por estudiantes e investigadores.

Estamos en permanente contacto con otros agentes e instituciones valencianas, en el deseo de fortalecer nuestras tradiciones y señas de identidad como valencianos. Debemos estar presentes en los principales hitos de la ciudad de Valencia, y ser uno de los motores del impulso de la sociedad civil, dinamizando los foros y debates, que definen nuestra razón de ser. En ese deseo, próximamente verá la luz el *Ateneo Club de Innovación y Empresa*, donde canalizaremos proyectos de interés para emprendedores y/o empresarios, siendo uno de los referentes del networking en la ciudad de Valencia. Ese es el Ateneo que queremos: mirando al futuro sin olvidar nuestras raíces como centro de referencia de la sociedad civil valenciana. Un lugar de encuentro donde todos somos protagonistas activos.

Carmen de Rosa Torne
Presidenta de l'Ateneo Mercantil de Valencia

El Micalet, incidència social i política en la societat valenciana

L'11 d'agost de 1893 es va fundar la Societat Coral Orfeó Valencià El Micalet, com a resultat de la fusió de diferents orfeons gairebé desapareguts; més de quaranta socis de l'extingit Orfeó Valencià i l'Orfeó El Micalet procediren a redactar un reglament. Entre els reunits, hi havia gent d'ideologies polítiques molt diferents: lliurepensadors, republicans, catòlics, socialistes, anarquistes, etc.

La directiva visità Salvador Giner per demanar-li la seva protecció artística, i el mestre, perquè fossin una entitat digna de València, els va compondre expressament La barcarola, Festa del poble, Matinades de maig, Ecos del Túria, Himne a València, La Tempestat... La Junta General de socis acorda inscriure's en l'Associació dels Cors Clavé de Catalunya, que publica el quinzenari L'Aurora, dedicat al moviment coral català. Anselm Clavé era molt amic del mestre Giner. El gener de 1898 es funda l'Institut Musical, que funcionava com a conservatori: solfeig, piano, cant, etc. Actualment a El Micalet s'imparteixen 10 anys d'estudis musicals oficials, i es pot obtenir la titulació de grau mitjà (professional).

L'any 1901 s'assagen quatre òperes de Giner, El Soñador, El Fantasma, Morel i Sagunto, que s'estrenen al Teatre Principal de València, dirigides pel professor Vicent Sánchez Torralba, alumne predilecte de Giner que havia triomfat a Amèrica. Acabada la temporada amb gran èxit, es ret un homenatge al mestre: bandes de música amb més de 30.000 persones

acompanyen el mestre, pujat a una cadira de mà engalanada, des del Principal fins a casa seva, al barri del Carme, on l'esperen les autoritats, el governador, l'alcalde, la Corporació Municipal en ple i tot el barri del Carme. València, orgullosa amb Giner, l'honora i el nomena fill predilecte el 15 de maig de 1901.

El Micalet, en paraules del director Vicent Sánchez Torralba, «dóna a conèixer la importància de les òperes a la societat Valenciana». El 1902, fruit de la quantitat de despeses en l'estrena de les òperes del mestre Giner, la Societat entra en una llarga crisi. Antoni Rabassa, al cap d'un grup d'entusiastes, canvia el nom a la Societat per tal de salvar-la. El 21 d'agost de 1905, en ple calor de l'estiu, desapareix la Societat Coral Orfeó Valencià El Micalet, i el mateix dia, neix la Societat Coral El Micalet.

El 3 de novembre de 1911 El Micalet i València porten dol: ha mort Salvador Giner i Vidal (18/01/1832-03/11/1911). El 22 de maig de 1921, s'inaugura un monument in memoriam instal·lat al parterre central de la Gran Via de Ferran el Catòlic. El 27 de setembre de 1928, s'acorda que la Societat porti el sobrenom d'Institut Musical Giner.

Els anys 1929 i 1934, es realitzen viatges a Barcelona per actuar junt amb els Cors Clavé; en aquest darrer any, s'actua davant de Lluís Companys, president de la Generalitat de Catalunya. L'any 1934, en la II República, es compra el solar de

Guillem de Castro, seu de l'actual edifici i, el 1946, es posa la primera pedra. El 30 de maig de 1954 s'inaugura oficialment l'actual seu de la Societat Coral El Micalet. Els Cors Clavé, vinculats a la societat des de 1893, visiten les noves instal·lacions, i en faran més anys després.

A les darreries de la dècada dels cinquanta, es construeix el vell teatre Micalet al carrer Mestre Palau, on es fa sarsuela, drama i comèdia, concerts de música clàssica, teatre professional d'aquí o de l'estranger, música d'avantguarda, i grups de folk i de la nova cançó fan les delícies del públic valencià en la dècada dels anys 1973/1983. Un conveni amb la Conselleria de Cultura l'any 1995 permet rehabilitar els aularis de l'edifici de Guillem de Castro i construir un edifici de nova planta al carrer del Mestre Palau, amb soterranis per a camerinos, utilatges i maquinària per al nou teatre, a més de tres plantes d'aularis dalt del teatre, com ampliació de l'Institut Musical Giner.

El Micalet és una entitat més que centenària: l'any 1993 celebrà el seu primer segle d'existència i el 2005 el centenari de la Societat Coral El Micalet, refundada el 1905. El gran repte actual consisteix a abastir El Micalet, que el segle XXI vol oferir una Societat renovellada i atractiva per a les noves generacions.

Emili Mira,
secretari Societat Coral El Micalet

Un país en construcció

L'afany culturitzador i polititzador és intrínsec als ateneus. Aquests s'han erigit històricament com a agents socialitzadors formals i no formals de la societat catalana. En un any clau en el debat sobre la sobirania nacional dels Països Catalans i la seva configuració sociopolítica, la FAC ha convocat membres de cinc entitats federades per abordar el paper de les entitats culturals en un espai per a la reflexió i l'intercanvi de punts de vista. Els assistents a la taula rodona realitzada a l'Ateneu Igualadí parlen del passat, present i futur dels ateneus en un país en plena (re)construcció. L'actual escenari ofereix possibilitats als ateneus per fer canvis de fons en el moviment ateneístic.

Text: Marta Rius / Fotografies: Toni Galitó



La taula rodona s'ha realitzat a l'Ateneu Igualadí de la Classe Obrera

Assistents:

Josep Rafecas, vocal del Centre de Llorenç del Penedès

Francisco Olvera, tresorer de la Lliga Comercial de Capellades

Manuel Rodríguez, vocal de la Lliga Comercial de Capellades

Isaac Pedrola, soci de l'Ateneu Agrícola de Sant Sadurní d'Anoia

David Muntané, soci de l'Associació de Veïns Sant Jaume Ses Oliveres

Mari Carme Mateu, relacions institucionals de l'Ateneu Igualadí

Eulogi Domènech, responsable de comunicació de l'Ateneu Igualadí

Manuel Rodríguez:

«A la Junta Directiva ho tenim molt clar: no parlem de política i respectem totes les postures»

Els ateneus són un espai polític?

Eulogi Domènech: L'Ateneu igualadí és apolític i aconfessional per estatuts, malgrat que tots som animals polítics.

Isaac Pedrola: És difícil no fer política en un ateneu. En tot cas, a l'Ateneu de Sant Sadurní som apartidistes. Aquesta és la diferència.

Josep Rafecas: Al Centre de Llorenç som apolítics i, malgrat que no es recull en els estatuts, a l'entitat es respira unanimitat en la definició de país que volem per a Catalunya.

Manuel Rodríguez: A la Lliga de Capellades també som apolítics, perquè buscar consens en temes controvertits com la qüestió independentista ens aniria malament. A la Junta Directiva ho tenim molt clar: no parlem de política i respectem totes les postures.

No obstant això, els estatuts d'un ateneu no marquen els valors polítics de l'entitat?

ED: Cert. Els estatuts defineixen sobre quins pilars construïm l'ateneu. I això és fer política. En aquest sentit sí que podem definir-nos posant límits en qüestions de racisme, xenofòbia o d'altres violències, per exemple. Aquesta és la nostra política. El que està clar és que qui som, com a entitat, ho decideixen els socis, no la Junta.

JR: Fa 160 anys, el Centre de Llorenç era parroquial i, alhora, va ser l'espai de

fundació de la cooperativa agrícola; d'una banda, doncs, es considerava de dretes per la seva vinculació amb l'Església i, de l'altra, d'esquerres per les seves arrels pageses. Amb els anys, la sociologia dels socis ha anat canviant i, ara, potser caldria definir què és la dreta i què és l'esquerra. Jo em pregunto fins a quin punt la junta directiva té dret a definir políticament una entitat. Segurament és un dilema compartit amb la resta de la taula. El fet és que la junta és qui executa les directrius de l'assemblea, però el dia a dia, massa sovint es menja els mecanismes de decisió perquè no són suficientment ràpids. Quan se'ns presenta l'elecció d'adherir-nos a un manifest, encara que ho vulguem, no sempre som a temps de convocar una assemblea.

David Muntané: Els membres de la junta són representants legítims de l'assemblea. Els socis deleguen la potestat de decisió a la junta en temes del dia a dia. I, a vegades, s'han de mullar.

IP: No farem una assemblea cada setmana, tot i que és l'òrgan decisorí màxim, però si la qüestió és transcendent, lògicament, cal que els socis siguin determinants. Això no resta poder de decisió a la junta entre assemblees.

JR: La representativitat de la junta directiva és relativa, en funció de si es tracta d'una candidatura en bloc o individual. En bloc, és complicat ser representatiu de tota la massa associativa. La representació de cada individu és més popular, no mostra una sola tendència grupal.

Per tant, el context força les entitats a posicionar-se políticament. S'ha fet debat sobre la conjuntura política de Catalunya entre els socis?

Francisco Olvera: Alguns dels membres de la Junta militem en diferents formacions polítiques i, per això, evitem tractar temes



que poden contraposar sensibilitats. Ara bé, no hem obviat la necessitat de posicionar l'entitat en qüestions que, creiem, són de consens, com va ser l'adhesió a un manifest en favor del dret a decidir. Va ser l'assemblea de socis la que va decidir, en aquest cas, donar suport al document.

ED: Nosaltres també vam votar en assemblea posicionar-nos a favor de la independència de Catalunya, perquè diverses entitats igualadines van adherir-se a un manifest impulsat per La Trinxera.

Maria Carme Mateu: Per trobar consens, hem de dialogar i dialogar. No ens fa por parlar amb els socis del que calgui. Especialment del debat sobiranista. Des de fa molts anys, l'Ateneu Igualadí organitza debats electorals cada vegada

Isaac Pedrola:

«És difícil no fer política en un ateneu. En tot cas, a l'Ateneu de Sant Sadurní som apartidistes»

que hi ha comicis, i en alguna ocasió hem vetat formacions que hem cregut que no respecten els valors fonamentals de l'entitat i ocasionen conflicte al municipi.

Doneu acollida a actes de partits polítics?

MCM: Sí. I tenim molt clar que una cosa és cedir un espai puntualment, i una altra és ubicar la seu d'un partit dins l'entitat. Aquest escenari no se'ns ha plantejat per ara.

ED: En moviments clau de posicionament polític, ens supera l'individu de la junta, la junta com a grup i els socis. És el conflicte inevitable quan hi ha representants de diferents colors a la junta.

Els ateneus són un espai per a sembrar la llavor de la transformació social d'un municipi o barri?

DM: Sant Jaume és un nucli de Piera i pràcticament tots els habitants, uns 150, som socis de l'Associació de Veïns de Sant Jaume Ses Oliveres, una entitat rural. Part d'aquesta ha participat en actes del 15-M, perquè tenim molt clar que una senyera potser no ens fa sentir prou còmodes a tots. La nostra base és social i volem construir una Catalunya des de baix, pel que l'associació veïnal és un instrument més en aquest camí. Ara, aquest enfocament xoca amb els orígens de l'entitat, que eren de



Maria Carme Mateu:

«Per trobar consens, hem de dialogar i dialogar. No ens fa por parlar amb els socis del que calgui»

dretes. Aquest canvi ha estat fruit del relleu generacional. Penso que quan programem mercats d'intercanvi o altres activitats que busquen remoure consciències, i no només en el pla teòric, estem plantant una llavor de futur.

ED: Com el nostre nom indica, tenim arrels obreres. L'Ateneu Igualadí va néixer de la necessitat laboral i formativa. 150 anys després, podem afirmar que compartim

els mateixos neguits, pràcticament estem igual. Procurem que la nostra tasca sigui formadora i, per això, donem cabuda a moviments que treballin pel progrés de la ciutat. Som paraigües de l'escola activa, d'esquerres i catalanista. Tenim clar qui ens causa problemes i volem servir d'instrument per als ciutadans amb pensament crític.

Quina relació han de tenir les entitats amb l'administració pública, en el cas que Catalunya esdevingués un nou Estat?

MCM: No és el mateix representar els socis d'una entitat que tota la ciutadania d'una localitat. Després de la mort de Franco, vam viure un període d'alliberament i auge de l'associacionisme. Després de la dictadura, les entitats que havíem sobreviscut ens vam haver de reordenar.

Eulogi Domènech:

«L'ateneu és un aixopluc facilitador d'iniciatives embrionàries»

Actualment, amb la crisi a tots els àmbits, les aixetes de l'administració s'han tancat i hi ha un excés de control.

MR: L'activitat de l'entitat és més dinàmica que mai. No hi ha setmana sense actes i, de fet, estem suplint l'oferta generada per l'Ajuntament, en moltes ocasions. Durant anys estàvem supeditats a portar-nos bé amb l'Ajuntament i ara hem guanyat autonomia.



David Muntané:

«Es podria fer un paral·lelisme amb la construcció del nou país: l'autonomia d'una entitat ve condicionada per l'empenta dels seus socis»

ED: Durant molts anys hem estat depenent en excés de les subvencions de l'administració. Això ha estat un error perquè fa que l'entitat es relaxi. Treballar per als socis és la nostra raó de ser. Jo veig la crisi com una oportunitat per als ateneus. Ara, amb pocs recursos econòmics, ens hem tornat a espavilar per força. Ens havíem adormit i la prova d'això és que l'ecosistema social ha reaparegut.

DM: Quan tenim necessitat, els ateneus ens movem. L'entitat no deixa de ser gent que es mou, busca cobrir neguits dels socis que la formem. Nosaltres, per exemple, no rebem diners públics. Ara ens plantegem fer una reforma al local i ens la pagarem de les nostres butxaques. De fet, es podria fer un paral·lelisme amb la construcció del nou país: l'autonomia d'una entitat ve condicionada per l'empenta dels seus socis.

JR: En el nou país espero que els ateneus es mantinguin com a formadors i dinamitzadors de la societat catalana. Com en l'esclat de la democràcia, uns van reaccionar defensant el teixit associatiu existent, i d'altres van delegar el poder decisorí a l'ajuntament. Ara que les administracions, en general, tenen menys recursos econòmics, les associacions s'han tornat a enfortir. Els socis han de sentir el seu ateneu com un espai amable per confrontar els sotracs

Josep Rafecas:

«Els socis han de sentir el seu ateneu com un espai amable per confrontar els sotracs i la inseguretats política. Una associació atorga estabilitat»

i la inseguretats política. Una associació atorga estabilitat.

ED: Sempre cal buscar la independència de l'activitat de l'entitat respecte a la condició política de l'Ajuntament. Per això, l'ateneu és un aixopluc facilitador d'iniciatives embrionàries. A casa nostra tenim més d'una quarantena de col·lectius amb activitat habitual.



Torna Basket Lover

Ja estem de tornada i seguim buscant autèntics Basket Lover. Gent que amb les seves històries i la seva passió pel bàsquet fan més gran aquest esport. Si n'ets un, no t'ho pots perdre. Envia la teva història i vota les que més t'agradin.



 L'autèntic Basket Lover pot guanyar 6.000€ per fer realitat el seu projecte.

 Un jugador de la Lliga Endesa apadrinarà cada història.

 Cada setmana obrirem el termini per votar-les en la nostra web.

 Enguany comptem amb Ana Albadalejo com a presentadora.

T'esperem a basketlover.es

Segueix-nos a:



facebook.com/EspacioLigaEndesa



[@E_LigaEndesa](https://twitter.com/E_LigaEndesa)

basketlover.es



El desplegament territorial de la FAC

Des de la seva fundació, el 1983, la Federació d'Ateneus de Catalunya dóna visibilitat al moviment ateneístic, promou i potencia la cultura catalana i és un interlocutor de referència amb l'Administració. Avui presta serveis a 172 entitats federades, des de la proximitat i el compromís, la independència i el sentit crític, i la transparència i la innovació.

Amb aquest rerefons, el context actual ens demana maduresa i ens emplaça a establir complicitats dins del sector i, d'una manera especial, amb les administracions públiques. És per aquest motiu que l'estratègia que es marca la FAC per als pròxims anys és la d'esdevenir més cohesionada i forta. Treballem basant-nos en una nova visió territorial, amb la creació de delegacions, per mantenir així un contacte constant amb tot el territori, descentralitzar els serveis i acostar-nos

encara més a les necessitats de les entitats associades.

Amb aquesta voluntat, i per mandat de la darrera Assemblea General, la Junta Directiva de la Federació ha iniciat la gestió del desplegament territorial; ha elaborat un reglament específic que ha de facilitar la seva constitució formal i la definició de l'esquema d'organització. Aquest reglament contempla que, a iniciativa de la Junta de la FAC o recollint la demanda

de les seves entitats federades, es podran constituir delegacions territorials sense personalitat jurídica pròpia dins de l'àmbit territorial de la FAC, integrades per un mínim de sis entitats federades i que, com a mínim, representaran tres comarques diferents. Per la seva especial configuració, la ciutat de Barcelona podrà formar una delegació pròpia.

Per a una gestió eficient de la Delegació Territorial, les entitats escolliran una



Delegació Territorial de Girona

Junta Rectora formada per entre tres i sis representants de les entitats que formen la Delegació Territorial. Aquesta Junta Rectora tindrà les seves facultats delegades de la Junta Directiva de la FAC i les seves funcions seran les de vetllar pels interessos de les entitats del territori, fent propostes de millores i de serveis a la Junta Directiva de la FAC i a la seva Assemblea General, ampliar el nombre d'entitats federades al territori, representar la FAC al territori, informar periòdicament de les seves gestions a la Junta Directiva de la FAC i nomenar, d'entre els seus membres, una persona que les representi.

El reglament també contempla la creació d'una Comissió Assessora Territorial que integri les persones representants de cadascuna de les delegacions i que vetllarà per la coordinació d'estratègies entre les diverses delegacions territorials.

La FAC ha iniciat el seu desplegament territorial a les Terres de Ponent i, el

mes d'octubre del present 2015, ha constituït la Delegació Territorial en una reunió tinguda a l'Ateneu de Ponent. Aquesta delegació té tretze entitats membres i una Junta Rectora formada per la Fundació Orfeó Lleidatà, l'Ateneu Popular de Ponent, l'Ateneu Cultural de Guissona i l'Ateneu Golmesenc, essent aquest últim també el representant de la delegació. Els seus reptes són créixer en número per muscular un teixit ateneístic territorial potent, que integri les diverses sensibilitats associatives existents, cercar la implicació dels ateneus de la Franja de Ponent i treballar per la convocatòria de subvencions públiques per a la supressió de les barreres arquitectòniques existents en alguns equipaments i per a la conservació del seu patrimoni artístic.

Tanmateix, les dinou entitats federades de les comarques de Girona, en reunió tinguda el passat disset d'octubre a la seu del Casino Llagosterenc a Llagostera, també van acordar iniciar el seu procés i

està previst que el proper setze de gener de 2016 tingui lloc la reunió de constitució de la seva delegació. En aquesta mateixa fase es troben les vint-i-tres entitats de la ciutat de Barcelona, les quals es van reunir el passat dinou de novembre a la seu de l'Ateneu Hortenc, on també acordaren constituir-se com a delegació. La seva constitució oficial tindrà lloc el proper vint-i-tres de gener de 2016, en el marc de la Mostra de Cultura Popular que organitza l'Ajuntament de Barcelona a l'equipament de Fabra i Coats de la ciutat.

La creació d'aquestes i d'altres noves delegacions al territori és un procés conjunt que permetrà a la FAC créixer com a organització, però també facilitar que la coresponsabilitat de les seves entitats federades les faci ser més innovadores i més eficients treballant en xarxa i afavoreixi que el col·lectiu ateneístic esdevingui per molts anys un element vertebrador de la societat del nostre país.



Delegació Territorial de Lleida



Les entitats escullen la Junta Rectora de cada delegació



Jordi Sànchez, president de l'Assemblea Nacional Catalana

«Els objectius concrets de cada entitat no justifiquen l'autisme respecte del seu entorn»

Nascut el 1964 a Barcelona, Josep Sànchez és activista polític i social. Llicenciat en Ciències Polítiques i professor associat a la UB. Va coordinar la redacció de les bases d'alguns àmbits del Pacte Nacional per l'Educació (2006) i del Pacte Nacional per la Immigració (2008). Com a president de l'ANC –des del maig de 2015–, posa l'accent en el discurs social de l'independentisme: un nou estat català generaria un estat del benestar més equitatiu.

Fa tres anys que es va constituir l'Assemblea Nacional Catalana, organització de base transversal i unitària que té com a objectiu la independència de la nació catalana per mitjans democràtics i pacífics. Compta amb més de 500 assemblees territorials arreu del país, una cinquantena d'assemblees sectorials, i exteriors, formades per desenes de milers de persones que treballen desinteressadament per la llibertat col·lectiva.

«L'associacionisme és un element consubstancial de tota societat que es reconeix plural.»

L'ANC ha organitzat les mobilitzacions més multitudinàries de la història dels Països Catalans i de les més grans d'Europa, coincidint amb l'Onze de Setembre dels darrers quatre anys. Hereva del moviment de les consultes sobre la independència que es van dur a terme arreu del país del 2009 al 2011, ara compta amb més de 40.000 socis.

Com ha pogut aglutinar, l'ANC, diferents sensibilitats amb un mateix objectiu?

L'Assemblea s'ha pogut cohesionar al voltant d'unes

idees molt transversals de defensa del país i d'un futur que ens afecta a tots, independentment de l'espectre ideològic, a una part nombrosa de la població. La història de Catalunya ens demostra que, quan hem tingut capacitat de vertebrar més enllà d'espais ideològics concrets, en la defensa de grans valors, la societat catalana n'ha sortit reforçada i el país també.

L'escenari de demandes al carrer ha creat la necessitat d'impulsar col·lectius?

Aquests últims anys de grans mobilitzacions han servit perquè molts dels qui hi han participat s'han sentit, d'una banda, protagonistes d'una història d'èxit i il·lusió compartida, i alhora han descobert la importància de formar part d'una comunitat. Per tant, prengui la direcció que prengui el procés, la meua impressió és que, aquests cinc anys, milers de persones han reforçat el seu vincle amb la comunitat i això ajuda a viure amb més optimisme l'horitzó. Es palpava amb el gest simbòlic d'agafar-se les mans a la Via Catalana arreu del país.



«Les entitats han de ser sensibles i participar de qüestions que les afectin indirectament. És legítim i no ens ha de fer por.»

Podríem dir que, per entusiasme o per conflicte, l'associacionisme és una peça que cohesiona els individus?

Evidentment. Les persones som éssers sociables i, en la mesura en què vivim en societat, esdevenim animals polítics, malgrat que el terme ha adoptat unes connotacions negatives. Els partits polítics, herència del franquisme, són concebuts com a font de conflicte i divisió, i això encara ara és molt visible. Però les nostres són societats plurals i en un conflicte permanent d'interessos manifest des de les coses més insignificants, en comunitats veïnals, fins a coses més rellevants, com el model d'ensenyament o de país, per exemple. La gran sort que tenim en aquesta etapa de la humanitat és que hem aconseguit trobar uns mecanismes de defensa dels interessos de manera civilitzada i democràtica.

Hi ha fronteres entre els interessos individuals i col·lectius a l'associacionisme?

L'associacionisme és un element consubstancial de tota societat que es reconeix plural. I els individus poden trobar-hi realització personal. Hi ha associacions de moltes característiques, des de les que recullen interessos de gaudi particular fins a les que busquen objectius col·lectius a l'esfera pública. Totes elles estan justificades i són necessàries: per mi és tan important un grup de teatre de barri com un grup de defensa ecologista del territori. Viure al marge de la societat és morir. Per tant, la manera de sentir vida és trobar aquests espais per compartir a la recerca d'un objectiu comú, que, insisteixo, pot ser a la coral o a una plataforma de defensa de drets socials. Tenim la fortuna de comptar amb una llarga i rica tradició associativa, començant per l'enorme pes del cooperativisme a Catalunya. Els ateneus són



«És saludable que els socis reproduïxin el debat del carrer a les entitats.»

espais compartits on la gent desenvolupa activitats, i que han tingut sempre una funció molt clara de socialització i formació.

Com han d'encarar, les entitats, la realitat que els envolta?

Més enllà de la raó de ser de cada entitat, aquesta no pot ser aliena a les coses que passen al seu entorn. Les entitats tenen l'obligació de participar en els grans afers que afecten la seva població o país. Això té riscos, depenent de com es plantegi; el que no seria raonable és que els membres de la junta d'una entitat prenguessin una determinació en qüestions que no formen part de l'ADN de l'entitat, especialment si són polèmiques. Però quantes entitats no han convocat assemblees de socis per decidir el suport o no a determinats posicionaments que afectin el seu poble? Malgrat el seu objectiu singular, les entitats han de ser sensibles i participar de qüestions que les afectin indirectament. És legítim i no ens ha de fer por. En la meua relació amb el món associatiu, una de

les coses que més m'ha motivat és veure la capacitat de les entitats de sumar esforços en una mateixa direcció. La raó d'una colla castellera, per exemple, és aixecar castells, però poden participar en mobilitzacions de país perquè senten formar-ne part.

Cal que les entitats es desacomplexin, doncs, a l'hora d'implicar-se en fins aliens als seus?

Les persones som polièdriques i tenim interessos concèntrics, que no són contradictoris. Per tant, jo puc estar molt motivat a estar en un club de poesia i, alhora, sóc sensible al futur de Catalunya i de l'exigència del dret a decidir. I com jo, ho poden ser altres socis de l'entitat i podem acordar un posicionament comú públic. Els objectius concrets de cada entitat no justifiquen l'autisme respecte del seu entorn. Hi ha vida més enllà de la mateixa entitat. És saludable que els socis reproduïxin el debat del carrer a les entitats. Aquestes poden trobar nexes d'unió amb altres col·lectius, encara que el tema no sigui nuclear en la seva raó de ser.

publicitat

SERVEIS DE TICKETING PER A LA CULTURA, L'OCI I L'ESPECTACLE.

Contacta amb nosaltres: hola@4tickets.cat - 93.496.03.76 - c/Balmes 54 1²A - 08007 - Barcelona



Assessorament personalitzat Compra amb seguretat Preus personalitzats segons les necessitats. Venda d'entrades on-line Print at Home. Imprimeix les entrades a casa. Manteniment i formació per a us del programa.



PREMIS ATENEUS 2015

El 16 de desembre el Museu Nacional d'Art de Catalunya (MNAC) acollirà l'acte de Lliurament dels Premis Ateneus 2015. En la 26na edició, s'han presentat 58 candidatures al certamen que reconeix la creativitat, l'originalitat, la qualitat i l'esforç que fan les diferents associacions culturals, les persones, les empreses i els mitjans de comunicació del país per promoure la cultura i l'associacionisme cultural. Els guardons s'han lliurat de forma ininterrompuda des de 1989.

LLIBRE DELS ATENEUS

"Ateneus: Cultura i llibertat. Associacionisme a la Catalunya contemporània" és una obra de referència per a les biblioteques dels ateneus. Editada per la FAC, és una obra dels historiadors Ramon Arnabat i Xavier Ferré. Destaca l'aportació dels ateneus a la formació i culturització de les classes subalternes. Les entitats federades podeu programar la presentació del llibre enviant un correu a ateneus@ateneus.cat.

ESPAI A 2016

13 espectacles d'arts escèniques són els que participaran en la cinquena temporada de l'Espai A, que programarà més de 60 funcions de gener a juny del 2016. A la convocatòria es van presentar una seixantena de propostes artístiques, de les quals, les seleccionades s'han distribuït en: 3 espectacles de cant, 3 de dansa, 3 de música i 4 de teatre. A més, en les línies de teatre i música es comptarà amb dos grups convidats: Sotacabina Teatre amb una adaptació de "El Somni d'una nit d'estiu" i amb New Talent Combo, amb el repertori "Jazz Standards". Podeu trobar tota la informació al web www.espaia.cat.



SOM TRANSPARENTS

La Llei de transparència, accés a la informació pública i al bon govern, aprovada per l'Administració de l'Estat, obliga les entitats no lucratives a ser transparents i a facilitar a la ciutadania l'accés a la seva informació. En compliment de la nova normativa, la Federació d'Ateneus de Catalunya participa, junt a una desena més d'entitats referents, al projecte TransparEnt impulsat pel Laboratori de Periodisme i Comunicació per a la Ciutadania Plural de la Universitat Autònoma de Barcelona. Al portal de la FAC s'ha creat la pestanya "Som transparents" on es facilita l'accés a la informació bàsica de l'entitat. Convidem a les entitats associades a vetllar per la transparència en els seus canals informatius.

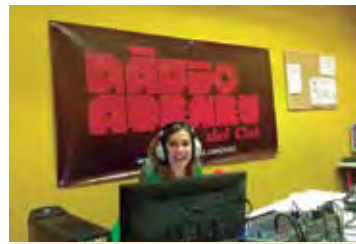
"EXPLICA'NS" APROPA ELS NOUINGUTS ALS ATENEUS

Tres entitats participaran al projecte "Explica'ns" que es desenvoluparà en tres sessions a cada una d'elles fins al mes de desembre: Societat La Principal (Vilafranca del Penedès), Lluïsos d'Horta (Barcelona) i Orfeó Lleidatà (Lleida). El projecte programa trobades sobre temàtiques quotidianes de persones de cultures diverses amb l'objectiu de promoure el coneixement i l'ús del català i la integració social. La interacció entre les persones participants promou l'intercanvi cultural i lingüístic, i l'apropament de persones nouvingudes al moviment ateneístic. Cada ateneu pot organitzar trobades durant dos mesos a partir del setembre vinent. Les entitats interessades en el programa poden enviar un correu a ateneus@ateneus.cat.



L'ATENEISME A LA FM

El moviment ateneístic té el seu espai radiofònic. La FAC ha estrenat la temporada 2015-2016 amb dos programes: "Comunitària", conduït per Marta Rius, l'últim divendres de cada mes, d'11h a 12h, a Ràdio Ateneu del Clot. I Carlos Pablos, membre de la Junta Directiva de la FAC, conduïx cada divendres al matí "Un quart d'ateneu", dins del programa "Fórmula Estel", de Ràdio Estel. Podeu descarregar els podcasts des del web de la Federació, www.ateneu.cat.



COL·LECCIÓ TERRA D'ATENEUS

S'ha publicat el treball guanyador de la I Beca de Recerca històrica Terra d'Ateneus (2014) "Societat i sociabilitat. El Cercle Literari i els inicis de l'associacionisme recreatiu, cultural i polític a Vic (1848-1902)", de David Cao. L'obra, editada per l'Editorial Afers, és la número 1 de la col·lecció Terra d'Ateneus. El treball guanyador de la II Beca, "L'Associacionisme educatiu i cultural a Badalona (1879-1936). L'Ateneu Obrer i el Círcol Catòlic", de Jordi Albaladejo, es publicarà el 2016.



EXPOSICIÓ "ATENEUS: CULTURA I LLIBERTAT"

Des de l'edició del llibre "Ateneus: cultura i llibertat" (2015), obra dels historiadors Ramon Arnabat i Xavier Ferré, la Federació està ultimant els detalls de l'exposició "Ateneus: Cultura i llibertat. Els ateneus i el món associatiu a Catalunya", que veurà la llum a inicis del 2016. L'exposició fa un recull de les formes associatives, antecedents i desenvolupament de les entitats tractades al llibre, amb imatges de suport. L'exposició compta amb una quinzena de plafons que, un cop presentada, podrà itinerar per les entitats que ho sol·licitin.



publicitat

GRUPIDEA
Imagination that sells

Auditori La Pedrera. Fundació Catalunya-La Pedrera

Plaça de l'Àngel, 2, 2-1
(Via Laietana)
08002 Barcelona
T. 902 021 707

www.grupidea.com

Ajudem a millorar els vostres espais culturals.

Us assessorem tècnicament per a la realització d'obres, la legalització i l'adaptació dels espais a les normatives.

Realitzem els projectes, gestionem l'obtenció de les llicències, coordinem i dirigim l'execució de les obres i actuacions.

Empresa col·laboradora de la FAC.
Preus especials per a les Entitats associades.



ÀLEX CASANOVAS, actor

«Els ateneus han estat la base i el reducte per protegir una cultura i, per tant, un país»

Àlex Casanovas (Barcelona, 1964) és actor de teatre, cinema i televisió. Ha participat en muntatges teatrals com *El misantrop*, *Pel davant i pel darrere* i *Un tranvía llamado deseo* (premi MAX), entre d'altres. Ha treballat en produccions televisives com *El cor de la ciutat*, *Temps de silenci* o *Nissaga de poder*. Al cinema ha actuat a *Manila* (premi Sant Jordi de Cinema), *La febre d'or* o *Fènix 11-23* (nominat als Premis Gaudí 2013). Actualment és president de l'Associació d'Actors i Directors Professionals de Catalunya i membre de la Junta Directiva de la Societat Cultural Sant Jaume de Premià de Dalt.

Quan coneixes i com entres en contacte amb la Societat Cultural Sant Jaume de Premià de Dalt?

Conec l'entitat des del moment que vaig a viure a Premià de Dalt, ara fa 20 anys, i és fàcil tenir contacte amb ella perquè pràcticament és el «centre neuràlgic» del poble. A partir d'aquí ha estat una qüestió de temps que, no només jo, sinó qualsevol veí del poble, pel tracte continuat amb els socis de Sant Jaume i la gent que forma part de la Junta t'hi acabis embolicant.

Quin paper creus que juga aquesta entitat al municipi?

Sortosament Premià de Dalt és un poble on les associacions i les entitats juguen un

paper molt important en la dinamització cultural i esportiva del poble. En aquest sentit, Sant Jaume compta amb unes seccions (Jo Butaca, Arts i Lletres, Espai Cinema, Dones de Dalt, Grup de Muntanya, Cau l'Espolsada) que no només s'han preocupat que allò que proposen i tiren endavant sigui dedicat i pensat per als socis, sinó que sempre s'han preocupat de fer-ho obert a tot el poble.

Dins de la Junta Directiva, quins són els teus principals reptes?

Una de les condicions amb què vaig accedir a col·laborar amb la Junta actual va ser que «comprenguessin» que, per qüestions professionals, no sempre podria participar en les reunions de Junta; he de dir que això ho van entendre perfectament i mai he tingut cap retret en aquest sentit. A partir d'aquí, per una lògica espantosa, em vaig oferir per ser l'interlocutor de la Junta amb la secció Jo Butaca, que és el grup de teatre aficionat de l'entitat, i intentar ajudar en la gestió de la sala de teatre que té l'entitat.

Com van les accions per la rehabilitació de la sala del teatre?

Tenim la sort que la sala del teatre es va rehabilitar ara fa uns quatre anys amb l'ajuda de l'Ajuntament de Premià de Dalt. Ara es tracta de fer un manteniment i anar millorant progressivament la part tècnica de la sala. Això, per a mi i els altres membres de la Junta, vol dir intentar crear un protocol d'ús de les possibilitats que ens ofereix l'equipament tècnic de què disposem per tal que tots el puguem aprofitar en les millors condicions.

Com a professional en la matèria, creus que els ateneus contribueixen a dignificar el teatre català?

No, no és tasca dels grups de teatre aficionat/amateur. La dignificació, no només del teatre sinó de totes les arts escèniques, correspon als professionals. La diferència entre professional i aficionat no és només que «uns cobren i els altres no», això és molt simplista. Un professional sap que té uns deures i unes obligacions no només amb el públic a qui va dirigit el seu espectacle sinó també amb el seu ofici i amb tots aquells que, molt abans que ell, han treballat i lluitat perquè això sigui així.

Jo vaig començar fent teatre aficionat al Casal d'Alella quan tenia setze anys i aquella experiència va fer decantar-me cap a aquest ofici. M'ho passava molt bé «fent» teatre, però jo volia alguna cosa més, volia pertànyer a aquest col·lectiu, a aquesta «família», i volia comprometre'm amb aquesta professió i amb el públic.

Quin paper han de tenir els ateneus en la construcció social del país?

De tots és sabut que, en un temps no molt llunyà, els ateneus van ser la base i el reducte per a mantenir i protegir una cultura i, per tant, un país. En aquest sentit hi ha una frase de Santiago Rusiñol que, per a mi, ho exemplifica clarament: «Només una societat assentada sobre uns valors artístics i culturals fermes té guanyat el dret a la supervivència». Els ateneus han estat els garants d'aquesta pervivència i l'actualitat ens demostra que, malgrat ells, ho continuen sent.