



ENRIC CANET

Director de Relacions Ciutadanes del Casal dels Infants del Raval

**«Al teixit associatiu,
la gent es mira als ulls»**

4

Enric Canet

«Al teixit associatiu, la gent es mira als ulls»



9

L'editorial



10

Són els ateneus motor d'integració sociocultural?



12

Punts de vista



15

El teatre de Sarrià fomenta la creativitat / L'Ateneu Cultural Josep Taverna dinamitza Alforja



16

Patricia Linares
Presidenta de la Societat l'Amistat de Cadaqués

18

Els ateneus del Vallès Oriental i Occidental



PUBLICACIÓ SEMESTRAL

CONSELL DE REDACCIÓ: Salvador Casals, Serafín Castaño, Miquel Alsina i Marta Rius
 EDITA: Federació d'Ateneus de Catalunya
 COORDINACIÓ: FAC (Marta Rius)
 REDACCIÓ I CONTINGUT: FAC (Marta Rius)
 FOTOGRAFIES: Toni Galitó, Judit Contreras, Joan Roca, Arxiu FAC i VVAA.

FOTOGRAFIA DE PORTADA: Toni Galitó
 DISSENY: l'Apòstrof, sccl
 MAQUETACIÓ: Sílvia Vallverdú (vallverducomunicacio2@yahoo.es)
 CORRECCIÓ LINGÜÍSTICA: Contextual Serveis Lingüístics
 IMPRESSIÓ: Gràfiques Vosin Mateu
 DIPÒSIT LEGAL: B- 46681-2009

Si voleu rebre la revista *Ateneus* adreceu-vos a:
 Federació d'Ateneus de Catalunya
 Tel. 93 268 81 30
 ateneus@ateneus.cat
 Plaça Víctor Balaguer, 5, 1r, 08003 Barcelona



24

Temples i lleons,
dòmino i cartes

28

Descobrint entitats
de les Illes Balears



30

Interessos comuns:
«Els ateneus,
comunitats d'integració
sociocultural»



36

Ateneus 2.0



38

Santi Vila:
«Es convocarà una
línia de subvenció
per la reforma
d'equipaments»



42

Post-its



44

Aida Folch:
«Els ateneus
proporcionen bases
culturals a totes les
classes socials»



Creu de Sant Jordi 2014

Entitat d'utilitat pública segons la resolució JUS/675/2013.



La Federació d'Ateneus de Catalunya agraeix a l'Ateneu del Clot, El Centre Catòlic de Sant Vicenç dels Horts i Lluïsos de Gràcia la cessió dels seus espais per a la realització de les entrevistes i/o fotografies.



Enric Canet, director de Relacions Ciutadanes del Casal dels Infants del Raval

«Al teixit associatiu, la gent es mira als ulls»

Nascut el 1957 al barri del Guinardó (Barcelona), és biòleg, educador i escolapi. Va passar pel món de l'escoltisme i els esplais fins a dirigir les colònies Jordi Turull. Va ser membre del Consell de la Joventut de Barcelona. Va arribar fa 25 anys al Casal dels Infants del Raval, on va començar com a educador. S'ha encarregat de la comunicació, el voluntariat i, avui, s'ocupa de les relacions ciutadanes. Durant tot aquest temps ha viscut la transformació del barri de primera mà al costat dels més joves i les seves famílies. Els temps han canviat i també les necessitats, però el casal continua sent una eina fonamental per al Raval.

«Epigenètica associativa: els càrrecs o la implicació passen de pares a fills, es mamen»

Què és el Casal d'Infants del Raval?

Som una associació nascuda al i per al barri l'any 1983, amb la voluntat d'ajudar la infància. Sobretot, és una entitat de transformació social. El veïnat volia que el barri fos més digne i habitable. Inicialment, els seus membres provenien de l'associació de veïns i s'encarregaven de l'educació, la higiene i el vestuari dels infants. El Casal ha evolucionat i hem tornat als seus orígens, a ser una entitat de territori que, a partir del barri, construeix comunitat. Ho demostra el fet que som presents al barri del Fondo de Santa Coloma, als barris de Llefia i Sant Roc de Badalona, al barri de Besòs de Barcelona, al barri de La Mina de Sant Adrià i a Salt (Girona). També tenim projectes a Tànger i Casablanca (Marroc).

Quines peculiaritats té l'associacionisme cultural català?

Catalunya s'ha estructurat gràcies a l'associacionisme. La desaparició de les estructures d'estat –el Consell

de Cent i la Generalitat– propicia que la ciutadania s'ajunti per emprendre iniciatives col·lectives. A partir dels gremis, es van vertebrant barris al segle XVIII. La ciutadania ha desconfiat sempre de les estructures de govern. La democràcia va destruir el teixit associatiu, que tenia un estil bastant anàrquic respecte al poder. Els segles XIX i XX vénen marcats per un ric teixit associatiu. La figura de l'ateneu fou molt rellevant aleshores, perquè no existia el que coneixem ara com a voluntariat social, malgrat que s'encarregaven plenament de la cohesió comunitària. Aquesta tasca la desenvolupava l'Església de forma reconeguda i assistencialista fins després de la Guerra Civil. Als anys seixanta, però, hi ha una explosió associativa, especialment del món de l'escoltisme i l'esplai. Històricament, Catalunya ha tingut mentalitat d'esquerres i això es percebia amb les entitats que treballaven des de i amb la societat. Al teixit associatiu, la gent es mira als ulls. A l'ateneu, tant hi fa els teus orígens, ets de l'ateneu. Es trenquen



fronteres. Com en els castellers, tothom fa pinya i l'important és mirar al capdamunt, on són els febles, els petits.

I de què peca?

El teixit associatiu català peca de tenir dos centres culturals, dos ateneus, dues corals, dos esplais, dues colles castelleres, etc. en un mateix territori. Però això no té per què ser un inconvenient. De fet, el sector és ple de persones que estan a tot arreu i que fan de nus d'unió d'aquest ordit que es crea perquè comparteix espais socials: són nodes associatius, podríem definir.

Quina és la funció, a parer teu, dels ateneus?

Transformar la societat a partir del teixit comunitari. Les entitats de l'àmbit cultural i social han de treballar des de la generositat i des de la humilitat. I ho han de fer generant mecanismes afectius i efectius de participació.

Quins tipus de participació hi trobem?

La participació en els ateneus pot ser més o menys activa. La implicació és tan vàlida dels socis que

assisteixen a actes, com dels socis que els organitzen. Existeix un fenomen curiós al sector: l'epigenètica. Els càrrecs o la implicació dins de l'associacionisme passen de pares a fills, es mamen.

Què entenem per acció social?

Fer el possible perquè desapareguin les desigualtats i, per tant, treballar per a la gent amb desavantatges socials. Justament, la mirada als ulls pròpia de l'associacionisme català s'expandeix pels barris i es transforma.

Així, l'associacionisme permet la proximitat?

Sí. Però a Catalunya encara ens falta treballar més el veïnatge i el comerç de proximitat. Com a membre del Consell de la Ciutat de Barcelona, del Consell de l'Associacionisme i del Voluntariat de Catalunya i de la Junta de la Fundació Tot Raval, puc afirmar que entitats com els ateneus són molt més conscients de les crisis socials i econòmiques que Benestar Social, perquè viuen els problemes de les persones de prop. El veí sap què passa a la porta del costat. I el comerciant del barri sap qui i què li compra. Els ateneus aprofiten

«Els ateneus s'haurien de promoure com a espais de diversitat»



La Farinera, Ateneu del Clot (1978)

Situada al barri del Clot, al districte de Sant Martí de Barcelona, l'entitat deu el seu nom, La Farinera, a la reivindicació veïnal de convertir l'antiga fàbrica de moldre, edifici modernista situat al c/ del Clot, en equipament municipal. Gairebé quaranta anys després, ha aconseguit esdevenir una entitat autosuficient i sòlida de referència sociocultural al barri i a la ciutat. Destaca la cerca constant de programació innovadora i adaptada a tots els públics i, que és l'únic ateneu amb una ràdio pròpia.

la proximitat, tot i que no suficientment, però sí que hi arriben més que qualsevol administració.

Les entitats són una porta d'entrada a la integració social de persones amb risc d'exclusió social?

Els nouvinguts, per exemple, inicialment s'agrupen en associacions vinculades als seus orígens i/o interessos, com fem tots els ciutadans. I el que aniria bé és que es

pogués connectar amb aquestes associacions perquè hi hagués una veritable interrelació en la diversitat i crear un sentiment de pertinença desacomplexat. Els ateneus s'haurien de promoure com a espais de diversitat. Aquesta ha estat la realitat de Catalunya. Amb l'arribada de la democràcia, molta gent provinent del teixit associatiu entra a les administracions i es desmunta el poder, en part, de l'associacionisme. Des de les administracions s'absorbeixen les colònies, la

«La xarxa de solidaritat que es crea als ateneus difícilment genera desigualtats»



fiesta major, el teixit veïnal, etc. perquè ja no cal lluitar contra l'enemic. Les entitats comunitàries, de fet, eren polítiques perquè anaven en contra —o a favor— del franquisme i s'acaben desmuntant, algunes, per la implicació en la política.

Quins mecanismes posen les entitats a l'abast de les relacions ciutadanes?

Qualsevol persona té la capacitat per transformar la realitat. La meua estratègia és buscar la persona amb més sensibilitat social perquè ocupi el lloc més elevat de responsabilitat en entitats i empreses. La xarxa de solidaritat que es crea als ateneus difícilment genera desigualtats.

Quins reptes té l'associacionisme?

Les entitats culturals i socials són privades amb una funció pública. Perquè fan un servei universal. Així és que hem de canviar el paradigma segons el qual l'Administració s'encarrega del que és públic i, les entitats, del que és privat. I la cultura de les subvencions sovint propicia una lluita entre entitats,

en comptes de compartir projectes. Cal pensar com s'estructuraria el país si l'administració s'encarregués de vetllar per la universalitat i el rigor professional. Sense caure en assistencialismes, sinó en direcció a la igualtat. I només ho aconseguirà treballant en xarxa i facilitant que el teixit s'implanti als territoris.

S'adiuen a la direcció que està prenent el Consell de l'Associacionisme i del Voluntariat?

Hem caigut en un error classificant el voluntariat en social, cultural, comunitari, cooperatiu... Al final, totes les entitats han de ser comunitàries. En tot cas, cadascuna, a través del seu àmbit de treball. Crec que són bàsiques la permeabilitat i transparència de les associacions amb l'entorn. Les entitats han de penetrar a la comunitat i la comunitat a les entitats. L'ateneu ha de participar en la festa major, a les manifestacions del barri, a les dinàmiques veïnals. Alhora que l'entorn ha de poder interpel·lar l'ateneu. I l'entitat ha d'escoltar. Cal esvair fronteres i que desaparegui el «nosaltres» i el «vosaltres». I torno a l'inici: tota la comunitat és responsable de l'educació dels infants.

«Al final, totes les entitats han de ser comunitàries. (...) Cal esvair fronteres i que desaparegui el «nosaltres» i el «vosaltres»»



Els ateneus: espais d'intervenció social i comunitària

Els ateneus són espais associatius de referència als barris i municipis catalans des de fa gairebé dos segles. Avui, les entitats culturals afavoreixen una tendència a l'organització social (plataformes, coordinadores, etc.), a la demanda d'espais de participació ciutadana (consells, fòrums, etc.) i a la presència d'una creixent impregnació del vocabulari associatiu amb motius de solidaritat i responsabilitat comunitària.

Tanmateix, en el món associatiu trobem la vitalitat d'un sentit de l'autonomia i de la crítica política, elements dotats d'una clara voluntat d'influència en la transformació social. Aquest univers associatiu és heterogeni i es troba internament atomitzat en funció dels interessos temàtics. Però cada vegada més, percebem una reorientació del sector de l'interès particular a l'interès col·lectiu. És a dir, que les entitats no viuen aïllades en donar resposta únicament als seus associats, sinó que s'impliquen amb el seu entorn. A través del veïnatge i la proximitat territorial, les accions i valors dels ateneus s'enfoquen a la construcció d'un teixit més ampli, amb un comú denominador: el progrés i el benestar de la comunitat.

Des del convenciment ferm que el treball comunitari pot contribuir a la promoció i consolidació de noves formes d'organització social que permetin afrontar els reptes socials presents i futurs, els ateneus són espais i eines d'acció comunitària. Són un viver de capacitació de la comunitat i de l'individu per poder transformar la realitat en què viuen.

Consell Redactor



Sara Caeiro Pereira
Moreira Rato
*Gestora cultural i docent de
la Fundació Pere Tarrés*



Són els ateneus motor d'integració sociocultural? Funcionen com a espais de comunitat ciutadana?

El consum cultural, avui, és més selectiu?

Potser és massa generalista fer una afirmació d'aquest tipus, ja que tot depèn dels contextos on ens trobem. No és el mateix parlar del context cultural de Barcelona que del context cultural de Tarragona, per posar un exemple... Són contextos diferents, no tan sols en terminis de consum cultural, sinó també de l'oferta existent. Si ens centrem en el context de Barcelona, que és on ens trobem i el que millor coneixem, sí que podem dir que ens trobem amb un consum cultural més selectiu.

Per una banda perquè hi ha molta oferta a la ciutat i inevitablement s'ha de triar, segons els gustos, interessos o inquietuds personals de cadascú. Però d'altra banda, és també el resultat d'unes polítiques i programes que han apostat per la creació i educació de públics durant els últims anys i, com a resultat, avui ens trobem amb un públic informat, coneixedor, demanant i especialitzat.

L'associacionisme és una porta d'entrada a la cultura?

Més que una porta d'entrada a la cultura, podríem dir que és un dels motors de la cultura. I un dels més importants, ja que fomenta la participació i l'empoderament de la ciutadania, tot promovent valors com pluralitat, diversitat, horitzontalitat.

Com contribueixen les entitats de lleure a la integració social d'un municipi/barri?

Les entitats de lleure es mouen dins de l'àmbit i d'unes lògiques de l'animació sociocultural. Així, les seves dinàmiques i propostes sempre tenen un rerefons que busca la integració de la persona i dels grups socials en la realitat comunitària en la qual es troben.

En la pràctica es tracta de portar a terme accions lúdiques i recreatives que possibilitin l'experimentació del temps lliure com a temps enriquidor i d'autorealització, a la vegada que compleixen funcions educatives i culturals, entenent la vivència participativa de la cultura com un mitjà cap al creixement vital i posant en pràctica valors democràtics d'igualtat social.

Han de tenir en compte la diversitat social de la comunitat a l'hora de programar les activitats?

Una entitat de lleure no pot estar desconnectada del territori on s'ubica; sempre ha de tenir en compte el seu entorn, tant com a punt de partida com de destinatari i raó de les seves accions.

A la darrera Conferència en Màrketig de las Artes, que organitza cada octubre a Madrid Asimétrica, Ben Cameron va fer una afirmació demolidora. Referint-se als

equipaments culturals, deia que la gent sap on són (on som), quin horari fem, on aparcar, on sopar després, com tenir descomptes, quina és la programació... Simplement, decideixen no anar-hi. I ja està. Així de senzill. Quan fem la programació del nostre espai cultural, o de la nostra editorial, o de l'entitat cultural que sigui, pensem a qui ens adrecem? Quin és el nostre objectiu? Pensem en com implicar aquest públic a qui volem arribar? El situem en el centre? I això no vol dir fer programació comercial. Vol dir pensar en les persones i obrir el focus de nosaltres mateixos.

Quin tipus d'activitats socioculturals afavoreixen la convivència?

Els formats són múltiples, variables i infinits... El més important són els valors que promouen: respecte, honestat, confiança, creativitat, flexibilitat, tolerància, mobilització, autorealització...

En ateneus, és necessari planificar una estratègia dels projectes socioculturals?

La planificació estratègica és una eina orientada a la millora de les pràctiques professionals d'una entitat i a la seva projecció sociocomunitària. En ella es defineixen les línies d'actuació i un recull ordenat de decisions i tasques.

És fonamental a l'hora de treballar en equip, ja que és una manera de compartir i fer col·lectives aquestes decisions i tasques, promovent la participació i implicació de tothom cap a uns objectius i actituds comuns.

És també una eina molt útil en el sentit que ens ajuda a optimitzar recursos i establir prioritats.

Creus que els ateneus necessiten formació per dinamitzar la integració dels seus socis?

Vivim en un món i en una societat complexa i canviant. La velocitat dels canvis, la quantitat d'informació i la complexitat dels processos requereixen una formació contínua en el desenvolupament de noves

actituds culturals enfront dels canvis que es produeixen en la societat.

Vivim en la societat de l'aprenentatge. L'aprenentatge inclou no només coneixements científics, sinó també aptituds i valors que ens poden ser útils per facilitar processos de desenvolupament comunitari, treballar en equip, afavorir la mobilització i la creació, obrir possibilitats, oferint recursos i facilitant suports, des del foment i la canalització d'inquietuds socioculturals, promovent a la vegada la presa consensuada i reflexiva de decisions per part de les comunitats.

Si la formació l'entendem com l'adquisició d'eines específiques per entendre millor el que ens envolta, també ens ajudarà a saber com arribar als socis i promoure la seva integració i participació.

Quins són els reptes que plantejaries a les entitats a l'hora d'idear les seves accions socioculturals?

Que no tinguin por d'arriscar, d'experimentar, d'innovar, d'equivocar-se...



Fotografia: Rebecca Gil Bell ("Llibre Visual de l'Associacionisme Cultural". FAC).

La funció social de la música, una oportunitat per a tothom

XAVIER QUINQUILLÀ

Director general de la Fundació Orfeó Lleidatà

Un dels trets que defineixen l'Orfeó Lleidatà des dels seus inicis l'any 1861 és la seva voluntat d'apropar la música i la cultura a tothom. Des del cant coral moltíssimes persones han pogut gaudir i desenvolupar les seves capacitats musicals sense la necessitat de tenir-ne coneixements; ha esdevingut una eina molt potent per apropar la música i la cultura a una base molt àmplia de la població.

Actualment la Fundació Orfeó Lleidatà ha diversificat les seves activitats més enllà del cant coral. A banda de les agrupacions corals, Orfeó Lleidatà, Cor Jove i Corals infantils, l'any 2000 es va crear l'Escola de Música, un centre autoritzat que també gestiona una xarxa comarcal d'escoles municipals i que actualment compta amb uns 1.300 alumnes. També durant els darrers anys s'ha donat un gran impuls a la Temporada Estable de Concerts, que des del 2014 programa una part important de les activitats a l'Espai Orfeó, un equipament escènic ubicat a la seu de l'entitat.

Tot aquest important creixement i la diversificació de les activitats han derivat en la recent creació de la Fundació Orfeó Lleidatà. Aquest fet ha donat un nou impuls al compromís social de l'entitat, que es canalitza a través del Consell Participatiu de l'Espai Orfeó i el Projecte Enllaç de Música Comunitària, des dels quals es desenvolupen diversos projectes socioculturals que tenen com a objectiu

facilitar l'accés a la vida cultural a sectors de la població en risc d'exclusió i, alhora, enfortir els vincles amb el teixit associatiu del territori.

Al Consell Participatiu de l'Espai Orfeó, ens integrat dins la Fundació Orfeó Lleidatà, hi formen part més de cent trenta entitats de l'àmbit cultural i social de les Terres de Lleida, i té com a objectiu principal vincular la societat civil en la seva gestió a partir d'una programació pròpia basada especialment en activitats de caràcter sociocultural.

D'altra banda, l'any 2001 l'Orfeó inicia el seu primer projecte de música comunitària, que actualment aglutina el Projecte Enllaç. Des d'aleshores està realitzant una intensa tasca en favor de la inclusió de sectors de

la població molt diversos, amb activitats de cant coral, percussió i dansa, adaptades a les necessitats de persones i sectors de la població especialment vulnerables.

L'objectiu de tot plegat és reivindicar un concepte de cultura amb una mirada més ampla i inclusiva, treballant en xarxa amb entitats del tercer sector, convertint-la així en una eina de transformació i millora social. Facilitar que les persones amb discapacitat participin en la vida cultural, que infants en risc d'exclusió puguin desenvolupar els seus talents artístics o fer valer la diversitat cultural com una oportunitat de crear ponts de convivència, genera valor afegit tant a l'acció cultural de les nostres entitats com al reconeixement de la funció social del món associatiu.



Projecte Enllaç. Música Comunitària.

Lluïsos de Gràcia i AcidH, units pel bàsquet

ORIOI HOSTA I RAFA ROMÁN

President de Lluïsos de Gràcia i President de la secció de bàsquet dels Lluïsos de Gràcia

Dues línies són paral·leles quan es mantenen sempre a la mateixa distància, apunten en la mateixa direcció i mai es troben, no tenen cap punt en comú. A Lluïsos de Gràcia fem que les línies paral·leles es trobin abans de l'infinit.

Hem volgut, en la mesura que ens ha estat possible, que les vides de les persones amb intel·ligència límit i les considerades dins de la mitjana (amb un CI entre 85 i 115) deixin de ser paral·leles i es trobin, que no siguin dos mons sense punts en comú. Hem entès que forçar la normalitat, compartint espais, aficions i il·lusions és un bon punt de trobada. Integrar en el bàsquet de casa nostra persones amb la mateixa afició i passió per aquest esport definia aquest punt de trobada que, amb tota intensitat, ens permet identificar una realitat paral·lela a la nostra de difícil visibilitat.

Aprendre des de la diversitat ens pot ajudar a trencar algunes normes i a evitar un grapat de prejudicis; és així que ens atrevim a afirmar que som capaços, entre tots i totes, de fer que dues realitats paral·leles es trobin.

Oriol Hosta

L'AcidH (Associació Catalana d'Integració i Desenvolupament Humà) són dues entitats –l'Associació i la Fundació Privada Tutelar– sense ànim de lucre amb un únic objectiu: millorar la vida de les persones amb intel·ligència límit (coeficient intel·lectual entre 70 i 85).

L'octubre de 2012 es va signar un acord de col·laboració entre l'AcidH i els Lluïsos de Gràcia amb l'objectiu de donar a conèixer la pràctica del bàsquet per part de les persones amb intel·ligència límit i establir llaços d'unió entre els jugadors de les dues entitats. Fruit d'aquest acord va néixer l'equip masculí de Bàsquet AcidH-Lluïsos, format per jugadors amb intel·ligència límit, que participa en les competicions de Bàsquet Adaptat que organitza la Federació ACELL.

Avui són tres equips de bàsquet masculins, dos de femenins i la secció de tennis de taula que formen part d'aquest gran projecte. I gràcies a aquesta bona feina ens han atorgat el Premi a la Millor Iniciativa Social Lligada a l'Esport als Premis Nit de l'esport de Gràcia 2013 de l'Ajuntament de Barcelona, el Premi Compromís Solidari als 6ns Premis Nacionals Special Olympics 2014 i el Premi Reconeixement a la Integració Social dels Premis Ateneus 2015. L'entitat gracienc acau, des del 2013, el Torneig de Bàsquet Adaptat Sant Jordi, on els jugadors són els autèntics protagonistes d'un esdeveniment únic.

Rafa Román



Partit equip femení AcidH-Lluïsos (2015).

EL TEATRE DE SARRIÀ FOMENTA LA CREATIVITAT DELS ALUMNES DE SECUNDÀRIA A TRAVÉS DEL SERVEI COMUNITARI

L'impuls del servei comunitari per a l'alumnat de secundària és una acció que vol promoure que els alumnes experimentin i protagonitzin accions de compromís cívic, aprenguin en l'exercici actiu de la ciutadania.

La funció social de l'educació va més enllà de l'escola i la família: s'ha de fer entre tots. L'educació és una responsabilitat de tots els actors socials, i les entitats com la nostra tenim un paper insubstituïble en la tasca educativa, més enllà de propostes d'activitats de voluntariat. L'impuls del servei comunitari per a l'alumnat de secundària és una acció que vol promoure que els alumnes experimentin i protagonitzin accions de compromís cívic, aprenguin en l'exercici actiu de la ciutadania i posin en joc els seus coneixements i capacitats al servei de la comunitat. L'aprenentatge servei (APS) és una nova generació de propostes educatives que la nostra entitat ofereix aquest curs 2016-17, després d'haver assistit a les sessions de formació i comptant amb el suport i col·laboració del Consorci d'Educació i el Centre de Recursos Pedagògics de Sarrià-Sant Gervasi.

Des del Teatre de Sarrià volem fomentar la creativitat i apropar les arts escèniques als diferents col·lectius, essent un espai de trobada de persones de diferents procedències i capacitats (alumnat de 3r i 4t d'ESO i col·lectius amb risc d'exclusió), que fomenti el debat i l'enriquiment mutu, compartint idees i coneixements. Per aquest motiu, iniciem projectes APS amb alumnat de secundària a partir de tres línies de treball diferenciades –i en funció del col·lectiu amb el qual desenvolupem el servei–: joves amb necessitats educatives especials i gent gran.

Actualment, estem en contacte amb centres educatius interessats i amb entitats i professionals dels àmbits esmentats, per tal de concretar les propostes que millor s'adaptin a les necessitats de cada col·lectiu.

Carlota Masvidal,
coordinació de projectes del Centre Cultural Sant Vicenç de Sarrià



VIII Pujada de Sarrià a Montserrat a peu (2016).



III Torneig La Pinça - futbol mixt (2016).



Sant Jordi 2016.

L'ATENEU CULTURAL JOSEP TAVERNA DINAMITZA ALFORJA DES DE FA 25 ANYS

Excursionisme, taller d'escriptura i arts plàstiques, certàmens literaris, teatre, ball de diables, puntaires... Un llarg assortiment de seccions i col·lectius ofereixen activitats a l'Ateneu d'Alforja.

L'Ateneu Cultural Josep Taverna neix a Alforja (Baix Camp) el 1991 com a continuador d'activitats culturals iniciades als Amics d'Alforja (entitat creada el 1956 per l'impuls del mestre Josep Taverna), ja que aquesta es trobava en ple procés de municipalització, per tal de dotar-nos d'una infraestructura que donés cabuda a entitats que contribueixen a servir la cultura universal sense interferència dels poders públics.

L'Ateneu està organitzat en seccions i serveis, i a més compta amb entitats adherides. Les seccions (Excursionistes d'Alforja, Taller d'Espectura i Arts Plàstiques) funcionen autònomament del que gestiona el Consell Directiu i són autogestionades pels socis i sòcies que es volen implicar en el seu funcionament. El Servei de Publicacions i Comunicació porta editades 67 publicacions relacionades amb els certàmens i els concursos literaris infantils i juvenils i treballs d'assaig o obres literàries d'autors locals. Com a entitats adherides comptem amb Els Passerells, Teatre-Estudi (1968), el Ball de Diables d'Alforja (1988) i el Grup de Puntaires Teresa Pellissa.

Andreu Ferrer
President de l'Ateneu Cultural Josep Taverna d'Alforja



Vestíbul.



Sala d'actes.



Taller d'arts plàstiques.



Ateneu Cultural Josep Taverna (Alforja).

Patrícia Linares

Presidenta de la Societat l'Amistat de Cadaqués

Nascuda el 1968 a Cadaqués (Alt Empordà), la Patrícia Linares és administrativa aficionada a llegir, al cinema i a caminar. És sòcia de la Societat l'Amistat de Cadaqués des del 1994, entitat que presideix des del 2011.

Descriu alguns records d'infància a la teva vila.

Quan jo era petita la mainada participàvem més a ses festes. Recordo especialment la revetlla de Sant Joan. Dies abans anàvem amb un carro que ens deixava un pescador a demanar per ses cases trastos de fusta per cremar a sa foguera. Era molt divertit, hi havia certa competició, ja que al poble es feien diferents fogueres. Volíem que es foc en el qual participàvem fos el més alt i gran, i a les tardes nens i nenes de diferents

edats ens trobàvem per anar a demanar qualsevol cosa de fusta que es pogués cremar. Tinc un bon record.

Com va entrar al món associatiu?

Quan vaig entrar com a president, la Societat ja estava associada a la FAC i vàrem decidir aprofitar es serveis i avantatges que ens oferia, a part de la possibilitat de conèixer altres entitats, amb realitats semblants o diferents.

És ric el teixit associatiu de Cadaqués?

Hi ha associacions, però amb pocs associats i amb una agenda d'activitats reduïda.

Què li interessa més en l'àmbit cultural?

Promoure costums i tradicions. El jovent d'ara hi viu d'esquenes, mostren molt interès a tot el que té relació amb la tecnologia. Ampliar l'oferta cultural del poble, que potser durant es mesos d'hivern queda un xic aturada.

Quins són els orígens i l'evolució històrica de la Societat l'Amistat de Cadaqués?

En es seus orígens a mitjans del segle XIX, l'entitat es va crear com a casa de socors mutus. Els canvis socials han fet que esdevingui l'entitat cultural de Cadaqués.

Com va entrar a l'Amistat i quina ha estat la seva evolució dins?

De petita assistia a diferents classes i tallers. Sempre m'hi vaig sentir a gust. L'any 1994 vaig fer-me sòcia i vaig començar col·laborant en es taller de treballs manuals per a nens i nenes.

Quines són les peculiaritats de l'Amistat? Com conflueix amb l'entorn?



La Societat l'Amistat o Casino, com molta gent l'anomena, és l'entitat del poble. Una referència per a molts, ja sigui el bar com a lloc de trobada o la mateixa entitat com a promotora d'actes, esdeveniments o festes.

Vostè va ser la primera dona presidenta de l'entitat. Hi ha feina a fer a l'Amistat, en direcció cap a la igualtat?

Vos haig de ser sincera: vaig pensar que trobaria més entebancs; una dona president i una junta de 8 membres amb més dones que homes. Però al cap de pocs mesos la gent va valorar positivament l'equip i el toc femení en algunes coses. Sempre hi ha crítiques, però la gran majoria ens encoratja a seguir treballant. Tot el que proposem i organitzem està sempre adreçat a tots els gèneres.

Per què creu que hi ha poques dones encapçalant projectes associatius?

Heu de saber que a la Societat l'Amistat la dona no es va poder fer sòcia fins a l'any 1982. I amb aquesta «curiositat» es trobaven altres associacions. Afortunadament això va canviar. Potser la pregunta seria per què

és difícil trobar gent que vulgui posar-se al davant d'associacions.

Ens pot explicar alguna anècdota que hagi viscut des que és a l'Amistat?

Fa un temps ens van reparar es motor des teló del teatre. Teníem contractat un espectacle i a l'hora d'obrir es teló, la noia que se n'ocupava va quedar glaçada, havien canviat es botons i no sabia com anava. Es presentador ho havia anunciat i res es movia. Resulta que el senyor que va venir va posar A, per obrir, i C, per tancar, en castellà, i la noia no entenia res. Van ser uns minuts de tensió, però tot es va solucionar amb un missatge de mòbil. Després vàrem riure molt!

Quins reptes estan per assolir?

En l'àmbit humà, voldríem incentivar més la gent a participar en tot, que facin seves ses activitats, fins i tot que proposin què els agradaria que organitzem. Pel que fa a l'entitat, voldríem millorar ses instal·lacions, dotar es diferents espais de la infraestructura per fer-los polivalents.

Societat l'Amistat de Cadaqués

Entitat fundada l'any 1857. Va néixer com a mutualitat, però amb sis anys aquesta funció va desaparèixer per donar pas a una associació cultural. Actualment la Societat l'Amistat, també coneguda com el Casino, compta amb més de 300 socis, tots ells amb una estreta vinculació amb el municipi.



Ateneus del Vallès Oriental i Occidental



La tradició associativa es manté ben viva i dinàmica, 150 anys després de crear-se les primeres agrupacions de socis amb ganes de promoure la cultura, el lleure i la participació popular.

Text: Vicenç Relats i Casas. Periodista, director de la revista-llibre *Vallesos Gent, Terra i patrimoni* / Fotografies: Centre d'Estudis Comarcals de Banyoles



«En el conjunt de les entitats banyolines, el Foment de Cultura i Sport representà una orientació progressista que s'anà decantant cap a postulats catalanistes.»

Si el primer ateneu català naixia el 1854 a Mataró, al Maresme, amb la Societat d'Amics de la Instrucció, que un any després passaria a dir-se Ateneu Mataroní, un xic terra endins, al Vallès –tant a l'Oriental com a l'Occidental–, els primers exponents encara vigents van trigar una dècada a arribar-hi i ho van fer a Caldes de Montbui, ja fa més d'un segle i mig. Efectivament, a la vila termal, l'any 1864 hi naixia el Casino, impulsat com a lloc de trobada social per dos industrials locals, mentre que el 1865, a redós del Club Republicà Federal, hi sorgia l'embrió del que avui és el Centre Democràtic i Progressista, que construïa el seu local el 1880. Els dos vells i actius centres associatius calderins –tots dos actualment membres de la Federació d'Ateneus de Catalunya– consten entre els més antics del país i, com els altres ateneus pioners, els primers anys es van moure al marge de la legalitat, ja que la primera llei d'associacions no va arribar fins al 1887.

Granollers també va ser una localitat primerenca en matèria ateneista, amb la creació de la Unió Liberal (1873-1939), una societat de caràcter popular i progressista –en l'emplaçament de la qual avui hi

ha el modern museu de la ciutat–, que va quedar estroncada amb la Guerra Civil i va desaparèixer amb la dictadura franquista posterior. Set anys després de la creació de la Unió Liberal, el 1880 Granollers veuria néixer el seu Casino, amb una oferta més senyorial i de tipus recreatiu, encara avui en plena forma. A Terrassa, l'any 1878, amb el nom de Joventut Catòlica hi va néixer l'actual Associació Cultural El Social i, l'any següent, el 1879, l'Ateneu Lliure, de corrents lliurepensadors, que esdevindria l'Ateneu Terrassenc.

EVOLUCIÓ CONSTANT

D'aquells primers ateneus ençà, el moviment no ha parat de créixer i d'evolucionar, com a expressió essencial de l'associacionisme amb anhels culturals, recreatius i participatius. I la prova n'és que no només subsisteixen –ben actius i renovats– ateneus més que centenaris o de prop d'un segle, sinó que al llarg dels anys, ni les malvestats de la Guerra ni la foscor del franquisme els van poder fer desaparèixer. Ben al contrari, amb tota mena d'argücies, molts es van saber adaptar als temps més difícils, com a petites illes d'autoorganització de la gent i van esdevenir llocs clau per a l'expressió de la cultura catalana proscriu pel règim.



Bar-cafè El centre de Caldes de Montbui.



ABI de Montcada i Reixach.

És així com al Vallès es mantenen societats com la Unió Santcugatena, creada el 1901; la Lira de Montornès, creada el 1907; l'Associació Benèfica Instructiva de Montcada, creada el 1909; la Unió de Masrampinyo, del 1921; la Societat Coral Recreativa El Ciervo de Sabadell, del 1922; l'Ateneu de Sant Celoni, del 1923; l'Aliança de Lliçà d'Amunt, del 1925; Els Amics de les Arts de Terrassa, del 1927; el Coro de Sentmenat, del 1929; o el Casal Popular de Sant Pere de Terrassa, del 1930, entre d'altres.

Una altra modalitat d'associacionisme més recreatiu es va donar també amb l'estiueig senyorial tan significatiu que es va viure en algunes localitats del Vallès en el primer terç del segle passat. Així, l'any 1925 naixia el Casino de la Garriga, un dels pocs casinos creats per estiuejants que subsisteix, avui obert a tota la població, amb noves activitat esportives com el pàdel com un dels principals reclams. Van ser unes societats impulsades per senyors de Barcelona que buscaven llocs on relacionar-se entre ells els llargs estius fora de la ciutat. Serien significatius d'aquells orígens els avui desapareguts casinos de Cerdanyola i de Rubí, actualment convertits en equipaments municipals, com el Museu de Can Domènec de Cerdanyola o el

centre cívic del Casino Español –com el va rebatejar el franquisme– de Rubí.

SOCIS A PIC I PALA

La vitalitat i diversitat del moviment ateneístic d'avui ho demostra el fet que entitats com la Societat Coral Obrera La Glòria de Sentmenat, coneguda com el Coro, estigui vivint actualment una singularíssima restauració integral del seu local iniciat el 1929, gràcies a la feina abnegada d'un grup de socis –anomenat La Patilla– que hi posen totes les hores del món. Talment com ho van fer els socis que van aixecar a pic i pala la majoria dels ateneus vallesans, un grup de socis jubilats o encara en actiu no regategen gens del seu temps per fer de paletes, manobres, fusters i lampistes per arranjar per complet el seu local, amb uns costos molt menors dels que l'entitat podria afrontar.

Un altre cas de restauració integral diferent és el que viu la Unió Santcugatena, fundada el 1901, que a hores d'ara ha hagut de deixar provisionalment el seu local i està pendent d'una gran rehabilitació, pressupostada en tres milions d'euros, que serà possible gràcies a un consorci públic-privat creat amb l'Ajuntament.

«El 1939 es va tornar a constituir i, com a única entitat supervivent a la primera postguerra.»



Façana de l'Ateneu L'Aliança (Lliçà d'Amunt).



Brigada de socis "La Patilla" del Coro de Sentmenat.

A la mateixa ciutat, l'Ateneu Santcugatenc, creat el 1956, representa tota una altra modalitat d'entitat, ja que ha passat de la seva activitat inicial centrada en el col·leccionisme filatèlic i numismàtic d'ara fa seixanta anys a ser pràcticament un centre cívic que ofereix nombroses activitats formatives i socials, en conveni amb l'Ajuntament i amb altres institucions.

El fet ateneista és tan reeixit i divers al Vallès que també hi ha ateneus molt menys veterans, com el Casal de Castellbisbal, que és un cas insòlit d'associacionisme sorgit a les acaballes del franquisme, l'any 1970, quan l'associacionisme encara era mal vist pel règim. O el del Casal Cultural Codinenc, de Sant Feliu de Codines, propietat del bisbat de Vic, que va néixer el 1974 per l'impuls del llavors rector de la parròquia.

Entremig també hi ha algun altre cas singular, com el del Casal Cultural de Mollet, sorgit en plena postguerra, el 1962, de la mà de l'excalde franquista Simeó Rabassa. Tot i els seus orígens pensats per homenatjar la gent gran, el Casal Cultural es va anar convertint en un veritable lloc de trobada i d'organització de la gent, on avui –amb prop de 1.600 socis– es reuneixen entitats diverses, com ara les que mouen el procés sobiranista.

ELS JOVES CASALS ALTERNATIUS

La vitalitat actual dels ateneus i dels casinos populars al Vallès es manifesta no només per la quarantena d'antigues societats existents –una quinzena de les quals integrades a la Federació d'Ateneus de Catalunya–, sinó per

Casino de Caldes (1864)
 El Centre, Ateneu democràtic i progressista (1865)
 Unió Liberal (1873-1939)
 Associació Cultural El Social (1878)
 Ateneu Terrassenc (1879)
 Casino de Granollers (1880)
 Unió Santcugatenc (1901)
 Lira de Montornès (1907)
 Associació Benèfica Instructiva de Montcada (1909)
 Unió de Masrampinyo (1921)
 Societat Coral Recreativa El Ciervo de Sabadell (1922) Ateneu de Sant Celoni (1923)
 L'Aliança de Lliçà d'Amunt i Casino de La Garriga (1925)
 Els Amics de les Arts de Terrassa (1927)
 Societat Coral Obrera La Glòria de Sentmenat (1929)
 Casal Popular de Sant Pere de Terrassa (1930)
 Ateneu Santcugatenc (1956)
 Casal Cultural de Mollet (1962)
 Casal de Castellbisbal (1970)
 Casal Cultural Codinenc (1974)
 Ateneu de Granollers (1985)
 Capablanca de Sabadell, Quico Sabaté de Sant Celoni, Candela de Terrassa i Ateneu Molí d'en Ral de Caldes (2001)

SUBSCRIU-TE A LA REVISTA

Federació d'Ateneus de Catalunya
 Revista ATENEUS

Plaça Víctor Balaguer, 5, 1r
 08003 Barcelona

www.ateneus.cat



Federació d'Ateneus
 de Catalunya

l'altra gran collita associativa que suposen la vintena d'entitats agrupades en la Xarxa de Casals Populars dels Països Catalans. Ja ben enterrada la dictadura, amb el nou mil·lenni es va viure l'esclat d'una nova oferta de casals populars, d'arrel jove i alternativa, que demostren que l'afany d'alimentar les àgores de debat on es forja la societat civil catalana es ben viu en gent de totes les edats. Aquests casals sorgeixen dels nous moviments socials i s'identifiquen amb postulats d'esquerres, antifeixistes i independentistes.

Els casals Capablanca de Sabadell i el Quico Sabaté de Sant Celoni, que enguany fan quinze anys, són emblemàtics d'aquest tipus d'espais enxarxats, tot i que també n'hi ha d'altres d'independents de voluntat alternativa, com el Candela de Terrassa, o l'ateneu Molí d'en Ral, de Caldes, creats el mateix any 2001, entre d'altres.

La casuística d'ateneus és rica i diversa, perquè, a cavall entre els ateneus tradicionals i aquests de nova fornada, també hi ha precedents com l'Ateneu de Granollers, nascut el 1985, impulsat per gent mobilitzada socialment i políticament en el tardofranquisme, que es manté amb un marcat aire festiu i de carrer, d'aire sorneguer.

Finalment, cal esmentar encara que, sense ser ateneus, hi ha centres cooperatius que hi han estat emparentats, com ara la Cooperativa La Progressiva de Parets, fundada el 1912. Són centres que han acabat sent més que una cooperativa de consum, ja que al llarg de la seva història han integrat al seu si activitats culturals i recreatives diverses, com ara corals, grups de teatre o de ball, entre d'altres. I és que l'àmplia xarxa de cooperatives de consum, sindicats agraris, mutualitats que sorgeixen al Vallès i arreu de Catalunya a finals del segle XIX i començaments del XX van estretament lligades amb uns ateneus que van ser fonamentals per donar resposta a les inquietuds culturals, formatives i recreatives d'una ciutadania organitzada que encara avui els utilitza i reinventa amb finalitats similars.

(Podeu trobar una àmplia informació sobre els ateneus vallesans al número 11 de la revista-llibre *Vallesos Gent, terra i patrimoni*, de primavera-estiu de 2016, amb una carpeta-dossier titulada «Ateneus i casinos, cultura i llibertat».)



Portada revista "Vallesos Gent, terra i patrimoni" n. 11 (2016).

Voleu rebre la revista Ateneus al vostre domicili?

 **Federació d'Ateneus de Catalunya**

BUTLLETA DE SUBSCRIPCIÓ

DADES PERSONALS

Nom i Cognoms

Domicili

Codi Postal

Població

Telèfon

Correu electrònic

SUBSCRIPCIÓ ANUAL: 2 números 10 € Data de subscripció:

FORMA DE PAGAMENT: Ingrés a CaixaBank: 2100-0835-12-0200364124

Retalleu i envieu aquesta butlleta o descarregueu-vos aquest formulari a www.ateneus.cat i envieu-lo a comunicacio@ateneus.cat

En compliment del que disposa l'article 5 de la Llei Orgànica 15/1999 de 13 de desembre de protecció de dades de caràcter personal, "Federació d'Ateneus de Catalunya" informa que les dades de caràcter personal que ens proporcioni quan emplem el formulari, es recolliran en un fitxer de la seva titularitat, amb la finalitat de fer-li arribar la revista Ateneus, així com per a remetre-li informació relacionada amb aquesta entitat que pugui ser del seu interès. Així mateix informem que podrà exercitar els drets d'accés, rectificació, oposició i cancel·lació de les seves dades, d'acord a la legislació vigent en matèria de Protecció de Dades de Caràcter Personal, dirigint-se a la adreça postal o electrònica que consta en aquest document.

**SUBSCRIU-TE
A LA REVISTA**

**Preu
subscripció
anual (2 números)
10€**



**Federació d'Ateneus
de Catalunya**

REWIND FESTIVAL · FESTIVAL INTERNACIONAL DE MÀGIA MONTSENY
 LA MOSTRA D'IGUALADA, FIRA DE TEATRE INFANTIL I JUVENIL
 TAT FIRA DE TEATRE DE PETIT FORMAT
 MOSTRA INTERNACIONAL DE TITELLES DE MOLLET DEL VALLÈS MITMO
 FESTIVAL INTERNACIONAL DE TITELLES DE GAVÀ · FESTIVAL INTERNACIONAL DE MÀGIA DE TONA
 CLAM FESTIVAL INTERNACIONAL DE CINEMA SOLIDARI
 FITKAM, EL FESTIVAL INFANTIL DE TEATRE KACU MENSÍ A MONTMELÓ
 FESTIVAL DE TITELLES ROMÀ MARTÍ · REVELA-T FESTIVAL DE FOTOGRAFIA
 CURTCIRCKIT FESTIVAL DE CIRC DE MONTGAT · FISURES PALAFOLLS
 FESTUS, FESTIVAL D'ARTS AL CARRER · NITS D'ESTIU A CALELLA
 MÚSICA I TEATRE AL CARRER A CASTELLTERÇOL · PER AMOR A L'HART, FESTIVAL D'ARTS DE CARRER
 AL CARRER, FESTIVAL INTERNACIONAL DE TEATRE I ANIMACIÓ DE VILADECANS
 FESTIVAL DE LLEGENDES DE CATALUNYA · FIRA MÀGICA DE SANTA SUSANNA
 POESIA I + FESTIVAL D'ESTIU · FESTIVAL DE TITELLES DEL MOIANÈS
 L'ALTRE CLAVÉ · L'ISTIU · PLE DE RIURE, FESTIVAL DE TEATRE CÒMIC
 MITJÓ, MOSTRA DE TITELLES DE RIUDEBITLLES · ARTOT
 MOSTRA D'ESPECTACLES AL CARRER A OLIVELLA · MOSTRA DE PALLASSOS
 OBERT PER VACANCES, FESTIVAL D'ESTIU A ROCA UMBERT · GIRACIRC · MONT-MÀGIC
 FIT FESTIVAL INTERNACIONAL DE TEATRE INFANTIL I JUVENIL
 FORADCAMP: MOSTRA DE CINEMA AMB LA NATURA
 FESTIVAL DE TITELLES DE VILASSAR DE MAR FIROBI
 BUTAKA MOSTRA DE TEATRE JOVE · FESTIVAL NACIONAL DE POESIA A SANT CUGAT
 SETMANA DEL TEATRE A LA LLAGOSTA
 FESTIVAL INTERNACIONAL DE PALLASSOS MEMORIAL CHARLIE RIVEL
 TEST, FESTIVAL DE PETIT FORMAT · FESTIVAL CLOWNIC
 CARDOTERROR FESTIVAL DE CINEMA DE CARDEDEU · FILMETS BADALONA FILM FESTIVAL
 TOCATS DE LLETRA · FESTIVAL ITINERÀNCIES
 MOST PENEDÈS FESTIVAL INTERNACIONAL DE CINEMA DEL VI I EL CAVA
 FESTIVAL DE CURTMETRATGES DE MANLLEU · FESTIVAL DE CINE DE TERROR DE MOLINS DE REI
 CONVENT CICLE DE CULTURA I ARTS ESCÈNIQUES DE SANTPEDOR · FESTIVAL SENSE PORTES

La Diputació de Barcelona dóna suport als festivals d'arts escèniques
 i audiovisuals de la demarcació de Barcelona.

escenari.diba.cat
Els millors espectacles a prop teu!



**Diputació
 Barcelona**

Temples i lleons, dòmino i cartes

En terres gironines, senyors i treballadors de la indústria suro-tapera es reunien per llegir el diari, fer la tertúlia, ballar o mirar com ballen, tant parlaven de negocis com llegien llibres... Josep Pla ho va veure i ho va escriure. El Casino i el Fraternal, a Llagostera i Palafrugell respectivament, han estat i són al bell mig dels seus pobles, en tots els sentits.



Text:
Ivan Alcázar Serrat.
Arquitecte.
Membre del grup
de recerca Observatori
d'Espais Escènics:
[www.espacioscenicicos.org/
observatorio](http://www.espacioscenicicos.org/observatorio)

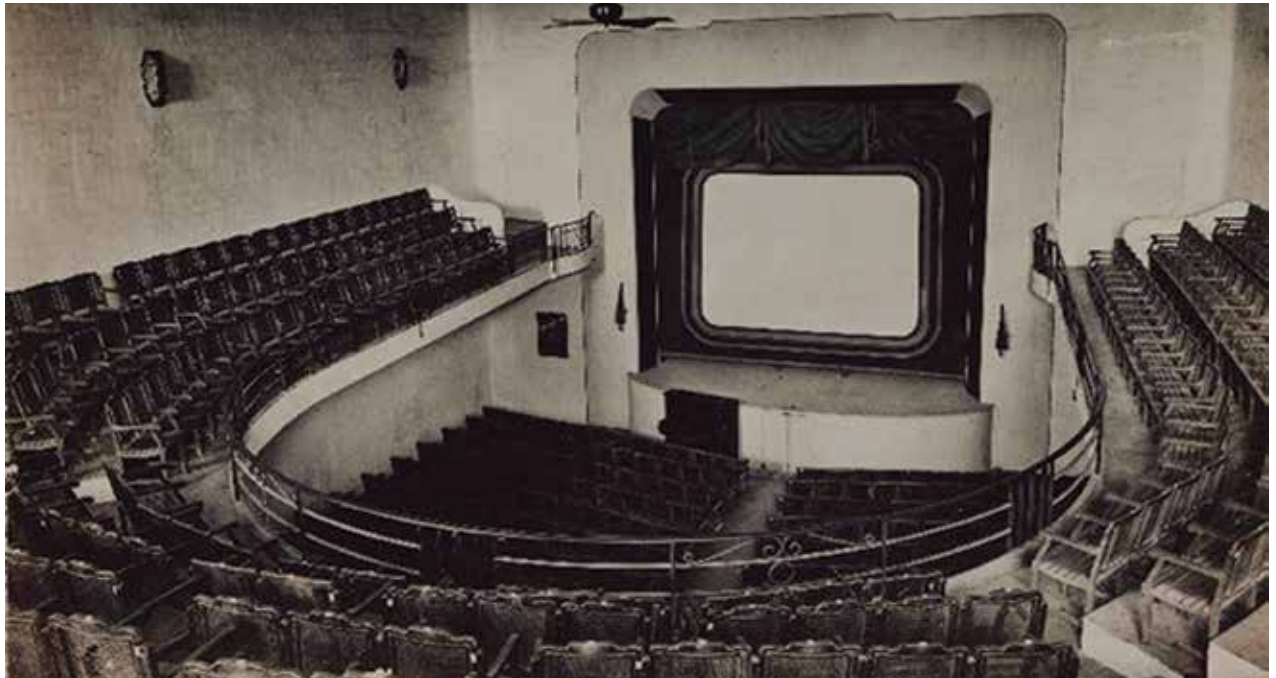
CASINO LLAGOSTERENC

Hi ha l'accepció lúdica i lligada a la ruleta i l'aposta, i *casino* també vol dir, en italià, 'xivarri' i 'rebombori': un soroll associat a la desorganització. Però els casinos i els ateneus catalans, més aviat, han estat relacionats amb l'organització i amb un cert ambient de silenci: el dels associats llegint el diari..., si més no fins que arribava l'hora del ball o la tertúlia a les taules del cafè s'animava.

Sigui com sigui, a Llagostera, l'acolliment del tema cultural i recreatiu ha estat al llarg dels anys una cosa fonamental del Casino Llagosterenc, posterior a altres entitats recreatives com Can Caldes o Can Bassets, i fruit de l'associació de gent provinent eminentment del gremi suro-taper, tan expandit per aquestes terres gironines. L'entitat (a l'inici, Casino de Llagostera) es va fundar l'any 1856, empeltada dels corrents lliberals, republicans i federalistes de l'època, i de la puixant economia de la zona, i a la darrera dècada del XIX va ser quan s'instal·laren a l'edifici de la plaça Catalunya, al bell mig de l'Eixample Romeu, que ampliava el nucli antic amb una retícula moderna i racionalista, una iniciativa urbanística privada. La importància i la situació central de l'edifici de l'entitat de Llagostera

és un molt bon exemple de la preeminència d'aquest tipus d'associacions en la vida de les comunitats al llarg del temps i des del XIX, i en tot cas del valuós treball que van fer i fan per la vida dels municipis en tots els àmbits: l'entitat com a sinònim, abans, de diaris i biblioteca, de balls, conferències, tertúlies, debats i també de Festa Major; i avui, d'escoles, cursos, i un llarg etcètera.

L'arquitecte gironí Esteve Corredor (1896-1965) va ser l'encarregat de renovar l'edifici l'any 1929, i, després de la intervenció, l'arquitectura es va organitzar de manera tripartida, eliminant un pati central i unificant les naus, ara totes cobertes. Pel que fa a la composició, l'edifici renovat té modulacions, geometries i elements decoratius del classicisme noucentista, i en les proporcions, referències i elements de la façana i els salons interiors, alguns estudis han detectat i constatat una simbologia i estructures relacionades amb la maçoneria. Així s'han pronunciat, per exemple, estudiosos com ara Juli Schmid (com també Eduard Galobardes, president de l'entitat), assenyalant la semblança de l'arquitectura a l'interior del Saló Cafè del Casino amb «l'arquetip dels temples maçònics».



Teatre del Casino Llagosterenc (1929).

Aquesta àmplia estança del Saló Cafè és la nau central, entre les altres dues naus que originalment acollien el teatre i la sala de ball. El Saló té dotze portes i un pati al fons al qual dona la façana posterior esglaonada, una geometria que ens fa pensar en alguns projectes de l'arquitecte més prolífic dels teatres del Paral·lel, l'Andreu Audet. Si no sagrada o ritual, la majestuositat, la regularitat i les dimensions de les quatre columnes jòniques de l'espai segur que donen certament una dimensió monumental i aristocràtica al Saló, i definint aquest àmbit quadrat central, conjuntament amb les pilastres que pauten els murs perimetrals, el joc del dòmino sembla prendre un caràcter olímpic o clàssic, gairebé tràgic.

Allò que dèiem dels usos s'ha anat materialitzant en els canvis a les naus de les dues plantes del Casino, que ja no té la sala de ball amb l'escenari d'orquestrina, però va arribar a acollir als anys vuitanta una discoteca, i avui acull les escoles de música i dansa. Són, amb el cor i les companyies de teatre, les activitats principals de l'entitat, però n'hi ha d'altres com la Fira del Llibre Prohibit o la Fira del Bolet, i les quines, els concerts a l'aire lliure del Festival d'Estiu, els sopars en dates assenyalades i les presentacions varies. El teatre, amb unes 300 butaques i escaig, el gestiona l'Ajuntament, amb una sala de la primera dècada del segle xx, en funcionament des del 1904. Amb accés autònom des de la plaça, la sala va perdre en alguna de les reformes la forma de ferradura, quan el vol de l'amfiteatre va passar a la forma del balcó acampanat actual. En la reforma de l'any 2011, es va recuperar el fossat original per als músics, entre la platea i l'escenari. L'originalitat del teatre rau, sens dubte, en la sèrie d'arcs escarsers de gran llum, així com en els jocs cromàtics a l'interior, amb un contrast xocant de blancs, morats i rogencs als velluts i als paraments.

CENTRE FRATERNAL DE PALAFRUGELL

Josep Pla va córrer molt món i va descriure tants paisatges i tants homenots, però abans de tot plegat, als vespres, al poble s'atansava al Fraternal, el «Sant Pere de Roma de les tavernes de Palafrugell», i allà devia iniciar-se en l'art de moure aquell seu mirall, per anar copsant els trets i els mots més vius de contertulians, passavolants i veïns, i així anar



Façana del Centre Fraternal de Palafrugell.

bastint l'estil planer que atrapa i reflecteix la realitat esmunyedissa i polièdrica.

M. Concepció Saurí ha assenyalat el pes cultural del Fraternal a Palafrugell, si no la més antiga (aquest mèrit recauria en el Casino de Amigos del 1853), sí l'associació més nombrosa. I la que en moltes etapes ha funcionat com a equipament cultural *avant la lettre*: de fet, la biblioteca va ser un pal de paller d'una entitat que en els seus primers estatuts ja es marcava com a objectiu «proporcionar als socis la millor instrucció possible». La lectura acompanyava els balls, amb orquestra llogada, i l'activitat a les taules del cafè, que, com escrivia Pla, feia de sala de contractes i negocis tapers.

L'allotjament definitiu, el Fraternal el va trobar a la plaça Nova, a l'edifici que havia acollit el Cafè Orient i la fàbrica de taps de Manuel Jubert. El teatre es va estrenar l'any 1899 a la part posterior de l'entitat. Va tenir projecte de Martí Sureda i Vila (1866-1947), arquitecte encarregat de la reforma i l'ampliació de l'edifici que havia construït el mestre d'obres Miquel Barreda el 1878. Cinquanta anys abans, el 1850, el primer teatre del municipi s'havia instal·lat en una de les sales de l'Ajuntament, i dues dècades després de



Teatre del Centre Fraternal de Palafrugell.

la seva obertura, el teatre del Fraternal seria el local també del cinema, primer mut (anys vint) i després sonor (anys trenta), en plena competència amb el veí Casino Mercantil, que era abans l'entitat rival i la seu dels senyors.

Amb exterior auster, de finestres cegues i fort remat, però sense caixa escènica, la part de l'ampliació teatral a la part posterior de la plaça Nova no segueix la composició i les decoracions de trets neoclàssics de la façana principal, aquesta amb tres grups d'obertures, amb ritme 1-3-1, en els dos pisos, i el cap de lleó en cantonada, sembla que també com a símbol maçònic. La gràcia de la sala teatral de l'entitat prové de les seves proporcions, amb les mesures contingudes en una forma de teatre tradicional «a la italiana», de ferradura i coberta amb encavallades metàl·liques i corretges de fusta. Però també té alguns elements més singulars, com les dues galeries dels amfiteatres penjant del sostre amb els tirants primets, metàl·lics i folrats de fusta, i no recolzades, doncs, en pilars, cosa que fa la planta diàfana (aquí hom pot ballar valsos veloços sense por als accidents). Les llotges sense compartimentar amb sofàs enfrontats al primer amfiteatre, més recents, li donen a l'espai un aspecte relaxat, de *chill-out* o de sala de *varietés*.

Pla va escriure, del teatre del Fraternal, que «la concentració humana tan espessa i atapeïda» en els seus balls feia «suar les parets». Teatre molt important al poble (juntament amb el del Casal Popular), el del Fraternal ha estat de sempre un planter i un jardí del teatre d'aficionats, així com la seu dels Pastorets de Folch i Torres que va reinstaurar en Lluís Molinas, o el lloc d'una quina molt intergeneracional. L'escenari del teatre també ha anat acollint companyies professionals, com ara les del Romea al primer terç del xx, o un programa variat a les darreries del xx i fins a la inauguració l'any 1999 del Teatre Municipal, amb façana també a la plaça Nova, que, com es veu, és molt concorreguda. Això ha relegat el tema escènic, que però hi continua present amb el Cafè-teatre i altres activitats. El veïnatge Fraternal-Mercantil-Teatre Municipal (i Ajuntament, doncs) ha dut a la posada en marxa d'un consorci que tindrà també les seves implicacions espacials i funcionals: la de la rehabilitació del Mercantil i la unió efectiva dels tres edificis.

Bibliografia

Yolanda Cervià España, Oriol Oller Torró: *El Fraternal: 125 anys (1887-2012)*. Palafrugell: Centre Fraternal, Societat Recreativa, 2012.

Josep Pla: *El meu poble*. Barcelona: Destino, 1981.

Juli Schmid: *El Casino Llagosterenc i la seva relació amb la maçoneria local* (Estudi inèdit).

www.centrefraternal.cat

www.facebook.com/casinollagosterenc

Entrevistes amb Eduard Galobardes i Marià Júdez, presidents de les entitats.

Descobrint entitats de les Illes Balears

Ateneu de Felanitx

El passat 15 de març l'Ateneu de Felanitx (Mallorca) va celebrar el seu segon aniversari. Dos anys en què la idea d'un local autogestionat, d'un projecte implicat políticament i arrelat al poble, va passar d'il·lusió llunyana a una meravellosa realitat palpable.

El nostre és un poble de gent desperta, geniüda, per bé que tendent a l'autocomplaença. La manca d'un projecte com el que representa l'Ateneu era, per a molts, una espina clavada, i també, per què no dir-ho, l'empenta que necessitava Felanitx per a tornar a ésser referència dins la xarxa de moviments socials a Mallorca. Com en tantes altres coses, només necessitàvem l'espina que prenguéss la flama. Aquesta espina fou l'intent de criminalització, el 2011, de les festes populars del nostre poble. Un seguit de persones implicades en aquell cas, amb l'ajuda de molts de companys i companyes, decidírem que aquell era el moment idoni per a la materialització d'aquella il·lusió llunyana. I ens posàrem a treballar de valent. Calia, primerament, trobar un local que la nostra limitada economia es pogués permetre. Can Nousous havia estat un intent frustrat d'un casal de joves a Felanitx, a iniciativa de l'Ajuntament. Amb en Tomeu, el propietari, les coses sempre ens han estat més fàcils. També necessitàvem definir-nos. Volíem ésser un mer espai de trobada per als moviments socials o havíem d'implicar-nos, com un moviment més, en l'organització de tot tipus d'actes? Aquest és un debat que, dos anys després, adesiara encara surt en qualque assemblea. Però els fets ens han duit a ser una organització activa i no uns simples gestors d'un espai físic. Així doncs, com a organització amb tots els ets i uts, ens havíem de definir també políticament. No amb una visió partidista de la política, sinó que més aviat necessitàvem palesar la nostra no neutralitat. L'Ateneu és un espai gestionat per la seva Assemblea, la qual és oberta a la participació de tots els socis i sòcies, que funciona al marge de les institucions i que treballa, des de la base, per una alternativa al model socioeconòmic capitalista, la plena igualtat de gènere, la defensa del territori i del dret a l'autodeterminació dels pobles.

Dos anys i escaig després, hem estat els amfitrions de la sisena trobada de Casals i Ateneus dels Països Catalans, hem vist com iniciatives semblants a la nostra arrelaven en pobles del nostre entorn, com Manacor o Pollença i, humilment, hem contribuït a dinamitzar la vida social i cultural de Felanitx.

Miquel Rosselló
President de l'Ateneu de Felanitx



L'Ateneu de Maó

Des de 1905, l'Ateneu de Maó (Menorca) és un punt de trobada i de difusió clau entorn del coneixement i el debat per a la societat menorquina. Amb la tolerància i el respecte com a base principal des de la seva inauguració i amb l'afany d'establir un diàleg directe amb la ciutadania i les seves inquietuds, l'entitat manté avui, més viu que mai, l'esperit participatiu que el va veure néixer a principis del segle xx.

En els seus començaments, l'Ateneu va centrar la seva activitat intel·lectual en temes de caràcter científic, literari i artístic en general, però, amb el pas dels anys, ha anat sumant als seus interessos altres assumptes, especialment els que afecten l'àmbit social.

L'oferta formativa de les diferents disciplines que s'imparteixen, entre les quals es troben la música, el dibuix, la pintura, la fotografia, els idiomes o cursos de cultura general, és un dels seus atractius més destacats.

La seu, enclavada en el número 25 del carrer de Sa Rovellada de Dalt, allotja una magnífica biblioteca i hemeroteca, el Gabinet d'Història Natural i les col·leccions de gravats, pintura i ceràmica, que procedeixen de donacions de personatges il·lustres menorquins, d'entitats i d'adquisicions del mateix Ateneu.

Tertúlies, debats, conferències, presentacions de llibres i taules rodones

tenen cabuda en una agenda cultural oberta en què s'inclouen tallers d'escriptura i lectura, concerts de música clàssica i la programació del Cineclub, que s'ha convertit en un referent a Menorca. L'entitat, que en aquests moments compta amb prop de 900 socis, és també lloc de reunió de grups emblemàtics com el Grup Filharmònic o el Grup de Filatèlia i Numismàtica. Biennalment es celebra el premi Saló de Primavera de Pintura, en el qual participen pintors de renom de l'illa i de fora d'ella, i el resultat del qual, en forma d'obres d'art, penja de les parets del nostre edifici històric.

Margarita Orfila Pons
Presidenta de l'Ateneu Científic,
Literari i Artístic de Maó



Els ateneus, comunitats d'integració sociocultural

Diàriament, els ateneus obren les seves portes a iniciatives socioculturals i, ahora, són plataforma d'impuls de propostes que faciliten el desenvolupament humà en comunitat. En el marc del Dia de l'Associacionisme Cultural (#DASC2016), reunim diferents entitats per reflexionar al voltant dels seus espais com a eina d'enriquiment, integració i inclusió a través del lleure i la cultura.

Text: Marta Rius / Fotografies: Joan Roca



La taula rodona s'ha celebrat al Centre Catòlic de Sant Vicenç dels Horts, el 4 de juny, Dia de l'Associacionisme Cultural.

Assistents:

Jaume Masana, president del Centre Catòlic de Sant Vicenç dels Horts

Miquel Ribas, president del Foment Cultural Artístic de Sant Joan Despí

Luis Correas, vocal del Foment Cultural Artístic de Sant Joan Despí

Jordi d'Arquer, president del Casal Cultural i Recreatiu Castellbisbal

Conxi Llurba, sòcia del Casal Cultural i Recreatiu Castellbisbal

Jordi d'Arquer:

«El Casal és la casa de tots. I el bar té una funció sociocultural molt important: hi juguen a dòmino o hi veuen el futbol una ciutadania diversa, siguis o no soci»

Sou conscients que a les vostres entitats es donen eines per a la integració i el desenvolupament humà a través de l'oci i la cultura?

Jaume Masana: Està feta per a això, si no, no tindria sentit. Tenim socis que han creat una família a Castellbisbal i que el Centre se'l senten casa seva. I alguns d'ells recorden el seu pas per l'entitat perquè han participat en alguna secció que els ha servit de plataforma per als seus inicis professionals, com és el cant, per exemple.

Jordi d'Arquer: L'origen del Casal de Castellbisbal es remunta a la necessitat d'aixecar un envelat d'obra per a la Festa Major, a la dècada dels setanta. En pocs anys, el municipi ha duplicat la població, però quan mires la massa social de l'entitat, majoritàriament segueix essent formada per gent gran del poble, de tota la vida. En canvi, si pares atenció als actes que organitzem, pots apreciar que hi ha varietat de generacions i cultures. El Casal és la casa de tots. I el bar té una funció sociocultural molt important: hi juguen a dòmino o hi veuen el futbol una ciutadania diversa, siguis o no soci. Fa una funció visible d'aixoplugar el poble, malgrat que no es tradueix encara en la regeneració de la massa social. Hem introduït membres nous de perfils diversos a la junta i intuïm que, si seguim en aquesta línia, a poc a poc anirem fent forat.

Com gestioneu la programació: a través de la junta directiva, les seccions o és delegada als col·lectius?

J.M.: En alguns casos, quan no són les seccions pròpies creades antigament, se'ns acosten col·lectius que vénen a fer activitats i, quan coneixen el Centre, s'acaben integrant en la programació

habitual, tot pagant el lloguer de les sales. Tanmateix, sovint trobem complicitats amb l'Ajuntament, que ens dona suport en la realització d'activitats que impulsem per a la ciutadania, siguin o no socis, com en el cas dels pastorets.

Miquel Ribas: La junta gestora és qui programa els actes. Aquest tema és conflictiu al Foment, perquè ni nosaltres, els avis, volem baixar del burro, ni els que vénen darrere volen pujar sobre el burro. Aquí s'originen controvèrsies. Es va guanyant, però no anem suficientment de pressa per posar el relleu a l'ordre del

dia. Han arribat molts nouvinguts a Sant Joan Despí; hem passat de ser quatre gats a ser molta gent i aquest tomb costa de pair. I a l'hora de programar actes s'ha de trobar un punt intermedi que enforteixi l'entitat perquè tothom s'hi senti còmode. El temps dirà si ho fem bé o no.

Luis Correas: Algunes associacions van a demanar un local a l'Ajuntament i aquest cedeix espais municipals gratuïts. Ho entenem, però nosaltres disposem d'espais que podríem cedir en lloguer a aquests col·lectius. Aquí sorgeixen divergències a l'hora de compaginar programació quan se'ns demana des de l'Ajuntament la cessió gratuïta de sales per a activitats de col·lectius perquè tenim un conveni.

J.A.: Nosaltres feiem dues activitats pròpies a l'any: el sopar del soci i un sopar a la fresca. La resta de l'any, la majoria d'activitats que es fan al Casal vénen a través de la Regidoria de Cultura. La nova junta, acabada de formar el mes de gener, estem promovent un calendari de programació pròpia. Procurem cuidar els socis de la tercera edat, tot incidint en el públic familiar amb la mirada posada en la renovació de la massa social de l'entitat.

M.R.: En el nostre cas, l'Ajuntament només posa inconvenients. La contrapartida per arribar a consens és massa exigent per la seva part. Demanen més del que ofereixen i et donen ben poc suport. Per això acabem per no demanar recursos municipals.

Teixiu xarxa amb els col·lectius de l'entorn?

J.A.: Sabem que hi ha municipis amb coordinadores d'entitats per àmbits, però a Castellbisbal no. Al poble, les entitats es reuneixen únicament amb l'objectiu de coordinar una activitat en concret: la festa major. L'Ajuntament, en aquest cas, sotmet a votació popular

alguns continguts que s'hi programaran; ens demanen, a les entitats, quins grups, per exemple, volem als concerts. És a dir, que la capacitat d'incidir en la festa és minsa. La nova junta busca suport en la Federació d'Ateneus, ja que entenem que ens pot donar recursos i facilitats.

J.M.: A alguns col·lectius els hem ofert espais, però no tots estan oberts. Costa llaurar confiança, en part perquè potser a nosaltres se'ns veu tancats, i a l'inrevés. Hi ha certa reticència. Han participat puntualment, però no s'hi queden.

M.R.: Cal plantejar-nos per què. Són serrells que cal pentinar amb constància i molt temps. Ens hem d'ajudar mútuament.

Hi ha complexos dins i fora de l'ateneu en la gestió de l'acció comunitària?

Miquel Ribas:

«A l'hora de programar actes s'ha de trobar un punt intermedi que enforteixi l'entitat perquè tothom s'hi senti còmode»

J.A.: En entitats com la nostra, que té una mitjana d'edat dels socis molt elevada, quan plantegem noves activitats hi ha certa reticència. És cert que, de vegades, hi ha endogàmia al Casal. I, alhora, també costa integrar col·lectius externs. Potser no cuidem prou les relacions amb l'entorn, malgrat ser pocs. Al final, el Casal ha de

ser plural, de tots. Això sí, que no hi hagi ningú que se la vulgui apropiat, ni de dins ni de fora; que no es miri pels interessos de col·lectius o persones en concret.

J.M.: Podem blindar els interessos dels socis amb els estatuts. Qualsevol persona que entri al Centre ha de tenir clar que és una entitat que fomenta els valors de cohesió social que fem valdre. És més integrador comptar amb una veu de cada secció a la junta.

La gratuïtat a la majoria d'activitats dels ateneus és una porta d'accés a la cultura popular, enfront de les propostes d'oci que es paguen?

J.A.: Al Casal cobrem per l'accés a algunes activitats. Només amb la quota que paguen els socis, el bar o el lloguer d'espais seria impossible mantenir



Luis Correas:

«Nosaltres disposem d'espais que podríem cedir en lloguer a altres col·lectius del municipi»

l'edifici. No ens podem endeutar, com els ajuntaments, perquè ens embarguen. En canvi, veiem com l'Administració pública està cobrant per alguns actes quan, de fet, els seus ingressos haurien de provenir d'altres fonts. L'Ajuntament ha de garantir la cultura a l'abast de tothom.

Conxi Llurba: I com competeixes davant d'actes gratuïts que organitza l'ajuntament? Penso que és una incongruència. Els ajuntaments estan fent coses que no els toca, s'han confós des de fa moltes dècades. Proposaria de seure i parlar amb les entitats culturals locals a l'hora de programar actes.

L.C.: Als espectacles teatrals, per exemple, el Foment es queda el 50 % de la recaptació de les entrades i, a canvi, les companyies no paguen el lloguer del local. És la manera de competir amb les que programa l'Ajuntament.

M.R.: Hem d'empescar-nos la manera d'oferir actes a preus assequibles i no perdre diners. Si no podem mantenir l'edifici, no podem oferir cultura a la ciutadania.

Jaume Masana:

«Hi ha molta feina, però més satisfaccions quan les activitats surten bé. Aquesta és la recompensa»

Què us aporta, personalment, pertànyer a l'ateneu?

L.C.: M'enriqueix perquè coneixes molta gent. Particularment, a mi i a la meva dona ens ha servit per fer noves amistats i complicitats, ja que cada diumenge participem en els balls de saló de l'entitat.



J. A.: Jo intento aportar una certa professionalitat a la gestió de l'entitat i il·lusió i creativitat en la programació. Crec que quan dones, acabes rebent. Vull pensar que, a la llarga, el meu pas per l'entitat enriquirà les persones amb què comparteixo espais i, alhora, m'enriqueixo com a persona. I això mateix procurem en la forma de funcionar de la junta directiva, ens repartim les tasques que desenvolupem voluntàriament, fora de les nostres respectives feines al mercat laboral.

J. M.: Jo vaig arribar al municipi de jove, cap als anys seixanta, i de seguida em vaig incorporar al Centre de Castellbisbal, on vaig conèixer la meva dona. He participat en les juntes des de diferents tasques: de tresorer, de vocal i ara de president. A mi m'ha aportat moltíssim perquè se'm van obrir les portes al món associatiu tan ric del poble. Hi ha molta feina, però més satisfaccions quan les activitats surten bé. Aquesta és la recompensa.

Conxi Llurba:

«L'Administració ha de tenir sempre present que l'entitat viu amb ànima d'entrega al municipi i que no se la pot fiscalitzar»

M. R.: Hi he conegut, i ho segueixo fent, moltíssima gent. És una segona casa on em passo moltes hores. Vaig entrar per 3 mesos i hi porto 4 anys; us ho pot ben dir la meva dona...

C.LI: Quan vaig entrar al Casal, fa 30 anys, em vaig introduir en un ambient molt tancat. Al principi convivia amb l'associació, però no hi participava directament. El meu pas per la política

local m'ha permès viure les dues visions de l'entitat, com a sòcia i com a càrrec polític municipal. Durant la primera etapa em vaig anar adaptant i familiaritzant amb l'entorn, i ara, des del punt de vista polític, considero que la gestió dels ateneus, a casa nostra, s'ha fet malament. S'ha competit uns contra els altres, en comptes de buscar unió. El Casal és un nucli fort a Castellbisbal, és quasi més gran que l'Ajuntament. Molts ciutadans tenen malentès que el Centre és de l'Ajuntament, quan no és així. Com a representant municipal em vaig trobar en més d'una ocasió en situacions compromeses perquè la normativa de l'administració dificulta la tasca de les entitats. L'Administració ha de tenir sempre present que l'entitat viu amb ànima d'entrega al municipi i que no se la pot fiscalitzar. La política es fa per donar titulars. Els ateneus i casals són font de cultura i enriquiment social.



publicitat

Palau Robert Centre d'Informació
de Catalunya

Passeig de Gràcia, 107 (Barcelona)
gencat.cat/palaurobert

Seguix-nos a:

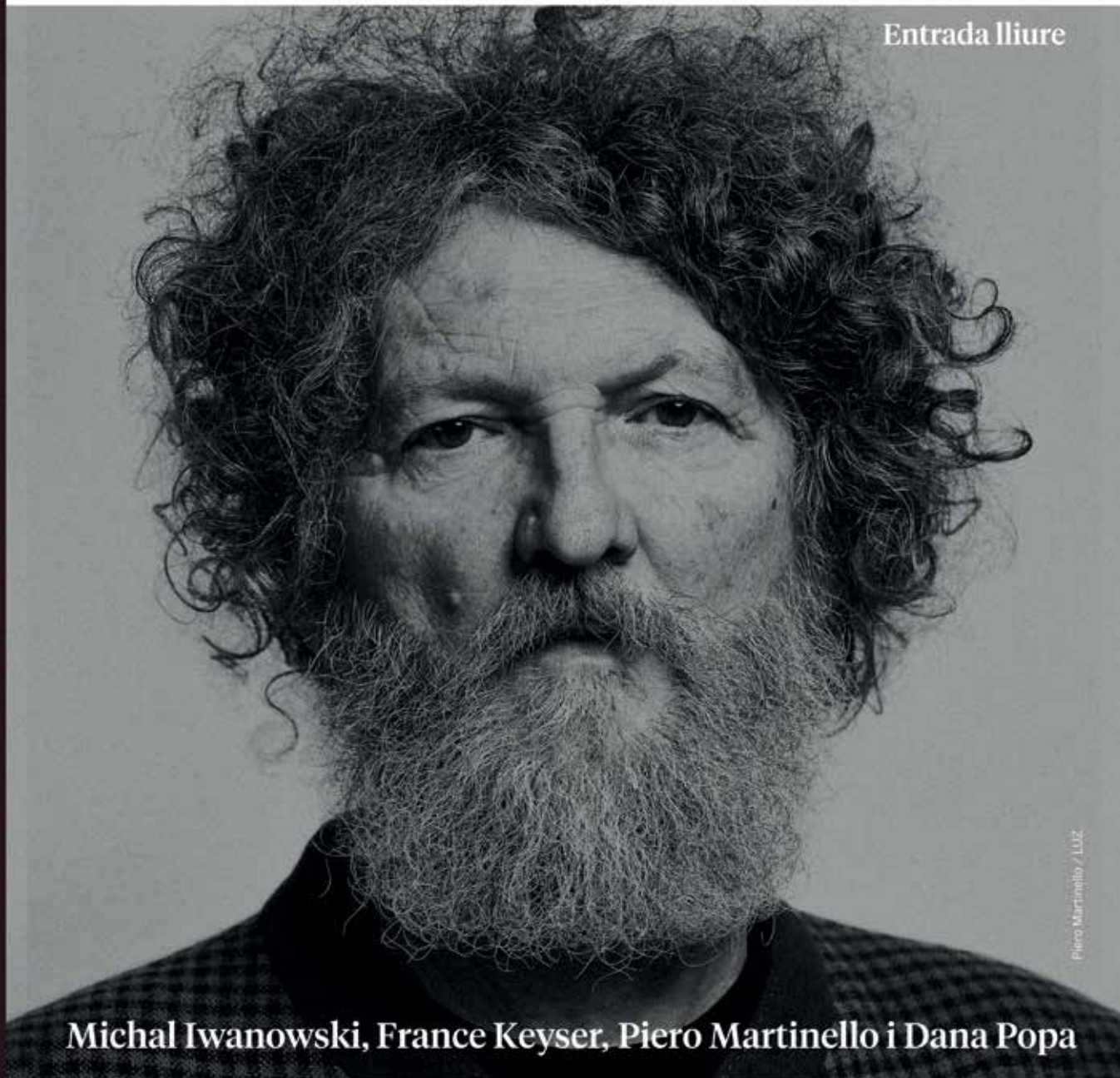


L'HOME EUROPEU

18.05.16 > 04.09.16

Exposició Sala 4 i Jardí

Entrada lliure



Piero Martinello / LUZ

Michal Iwanowski, France Keyser, Piero Martinello i Dana Popa

DOC
field
16

Festival
Fotografia
Documental
Barcelona

UNA INICIATIVA



PHOTOGRAPHIC
SOCIAL VISION

AMB EL SUPORT INSTITUCIONAL DE



Generalitat
de Catalunya

COL·LABORADOR PRINCIPAL

Sabadell
Fundació

PARTNER TECNOLÒGIC

EGM
QUALITYENCE

PATROCINADOR

FUJIFILM

Ateneus 2.0

Els ateneus han fet el salt a les noves tecnologies de la informació i la comunicació amb projectes que volen eixamplar l'abast territorial de la xarxa d'entitats existent. Som una finestra oberta al món digital i a les oportunitats que ofereixen Internet i les xarxes socials.

AMIGOS DE LOS ATENEOS

Us presentem la nova plataforma «Amigos de los Ateneos», un punt de trobada i debat dels ateneus de parla hispana. Aquest espai facilita la interrelació de les diferents realitats ateneístiques i crea una comunitat en un entorn virtual de participació mundial.

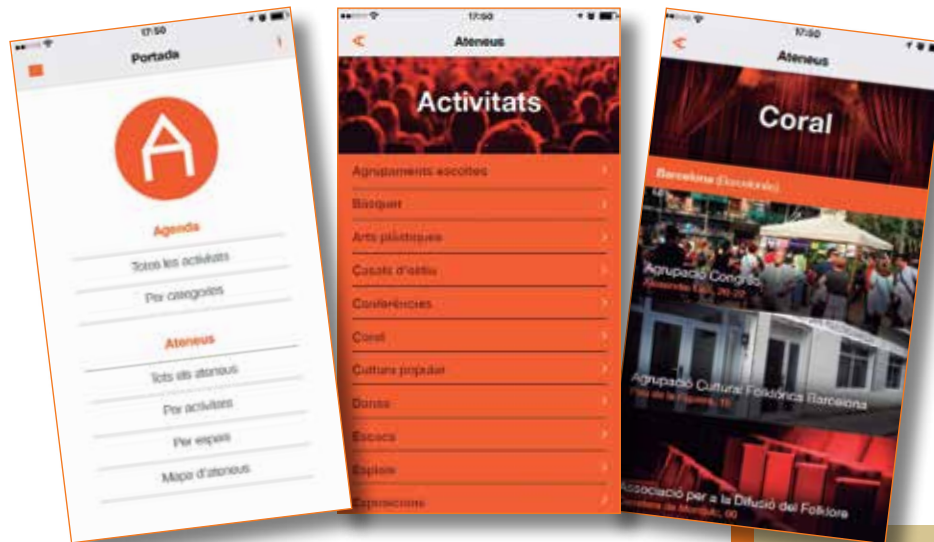
Es tracta d'un projecte col·laboratiu entre totes les persones interessades en el sector ateneístic. Al web www.amigosateneos.es podreu trobar un mapa de localització de les entitats, l'actualitat de les activitats més destacades, un bloc de debat i l'oportunitat de conèixer i interactuar amb centenars d'ateneus.

Per fer-lo possible, us convidem a col·laborar per ampliar aquest espai i fer-nos arribar les vostres opinions al nostre apartat «Bloc». Si voleu publicar un nou comentari, enviar una imatge o un document, o voleu compartir una notícia relacionada, donar a conèixer un ateneu que no està al mapa, podeu omplir el formulari per compartir. Si voleu estar al corrent de l'actualitat del portal, subscriuiu-vos al butlletí enviant un correu a: info@amigosateneos.es.

La plataforma ha estat impulsada per la Federació d'Ateneus de Catalunya, amb la col·laboració d'Invenies (gestió tècnica) i Cryogènica (desenvolupament web). És un projecte subvencionat pel Ministerio de Educación, Cultura y Deporte.



A Amigos
de los
Ateneos



APP ATENEUS

Podeu tenir tota l'actualitat dels ateneus al palmell de la mà! La Federació d'Ateneus de Catalunya ha desenvolupat l'aplicació per a dispositius mòbils «**App Ateneus**». Descarregueu-vos l'aplicació (disponible per a sistemes iOS i Android) i assabenteu-vos de totes les activitats que les entitats culturals amb més arrels del nostre país estan programant. Es pot consultar l'agenda i el directori d'entitats federades que, de moment, es localitzen a la ciutat de Barcelona. Està previst ampliar la informació i incloure les més de 170 entitats associades arreu de Catalunya. Aquesta tecnologia ha estat desenvolupada gràcies al suport de l'Ajuntament de Barcelona i GrisArt Media.

Tu fas l'agenda dels ateneus!

Si ets una entitat barcelonina federada, ajuda'ns a omplir l'agenda d'activitats publicant la teva programació periòdicament. Els esdeveniments publicats a l'agenda del web de la FAC es publicaran automàticament a l'aplicació. Envia'ns un correu a comunicacio@ateneus.cat i t'expliquem com fer-ho, és molt senzill!



EL TEU ATENEU +APPROP

Descarrega't la nova **APP Ateneus**
disponible per a sistemes iOS i Android

 **Federació d'Ateneus
de Catalunya**



Santi Vila, conseller de Cultura de la Generalitat de Catalunya

«Aquest 2016 es convocarà una línia de subvenció adreçada a la reforma d'equipaments d'entitats»

Nascut el 1973 a Granollers, és historiador i conseller del Departament de Cultura des del mes de gener. Ha estat diputat al Parlament de Catalunya per CDC (2006-2013), alcalde de Figueres (2007-2012) i conseller de Territori i Sostenibilitat (2012-2016).

«Cal recuperar múscul, potenciar les grans institucions culturals i recuperar iniciatives que permetin a creadors i entitats veure l'administració catalana com una aliada solvent»

Quins són els valors culturals vinculats a Catalunya?

Sempre m'agrada explicar que l'Agrupació de Colles de Geganters de Catalunya té, des de 1988, dos gegants anomenats Treball i Cultura, que representen i simbolitzen aquests valors. Els dibuixos de la indumentària del gegant Treball fan referència a l'agricultura, la menestralia, la indústria, el comerç..., en definitiva, a la idea del treball i la filosofia de l'esforç. Per la seva part, el vestit de la geganta Cultura representa les arts, les ciències..., és a dir, la cultura. Els valors culturals vinculats a Catalunya són els que sorgeixen del «ball» entre aquests dos gegants, entre aquests dos principis.

Quina és l'estratègia de polítiques culturals que encapçala el seu Departament, des que és conseller?

Per una banda, regenerar els pressupostos després de molts anys de necessàries retallades. Cal recuperar múscul, potenciar les grans institucions culturals

i recuperar iniciatives que permetin a creadors i entitats veure l'administració catalana com una aliada solvent. L'altra gran estratègia implica sumar més públic i incrementar el consum cultural. Al llarg d'aquesta legislatura impulsarem iniciatives amb aquest objectiu.

Com afecta les entitats culturals la nova llei del voluntariat i foment de l'associacionisme?

La nova llei és una oportunitat immillorable per potenciar el món de l'associacionisme en general i també, i en particular, per millorar tot el que està relacionat amb l'associacionisme cultural.

Compta, el Departament, amb suficients recursos i equipaments a l'abast de la ciutadania?

El Departament ha treballat sempre amb les eines que tenia al seu abast. Així s'ha fet i així es farà sempre. Que aquestes eines poden ser més i poden ser millors, sens dubte. Però això no ens ha de fer aturar mai. Per tant, treballem per fer rendibles al màxim les eines



Entrega del diploma al 125è aniversari de la Societat La Concòrdia (Cabriels).
D'esquerra a dreta: Pilar Llongueras, presidenta de l'entitat; Santi Vila, conseller de Cultura i Lluís Puig, director general de Cultura Popular.

«Els ateneus duen a terme una tasca de primer ordre en la cohesió social, en una societat i en un món tan múltiple i divers»

que tenim ara i treballem també per tenir millors eines en el futur.

Té o ha tingut alguna vinculació amb algun ateneu?

Sempre he intentat estar vinculat a alguna associació cultural, des de ben jove a Figueres, i en la meua etapa com a alcalde els vincles amb entitats com el Casino Menestral Figuerenc van ser molt estrets. És un món en el qual em sento molt còmode per tots els valors que representa i mai estarem prou agraïts a la tasca que desenvolupen, sovint en solitari, per a la cultura popular del país.

Quina creu que és la tasca que desenvolupen els ateneus quant a integració sociocultural a la potent xarxa d'estructures culturals existents al país?

Els ateneus i totes les associacions, agrupacions, entitats, federacions... duen a terme una tasca de

primer ordre en la cohesió social, en una societat i en un món tan múltiple i divers. També ajuden a la creació de nous públics i noves sensibilitats. Un altre aspecte essencial és el de la implicació i corresponsabilitat en la conservació i difusió del patrimoni immaterial, com a llegat d'una cultura i d'una manera de fer i d'entendre el món.

La cultura popular i tradicional té prou reconeixement a casa nostra?

Crec sincerament que aquests darrers anys comença a tenir la presència que li correspon. S'ha guanyat un lloc en la societat, i això es comença a reflectir en els mitjans de comunicació. La informació cultural moltes vegades, per als que treballem en aquest camp, no té la presència que hauria de tenir en els mitjans de comunicació, i la cultura popular no n'és una excepció. Però el nombre de participants en les manifestacions, actes i activitats de cultura popular i el nombre d'espectadors d'aquestes



«El Consell de l'Associacionisme Cultural ha de ser d'utilitat per detectar els anhels i interessos del sector

manifestacions i el ressò social que obtenen són també fets decisius a l'hora d'estar més presents en els mitjans.

Quina és la relació i la línia política que impulsa el Departament de Cultura amb els ateneus?

El Departament de Cultura ha ajudat i ajuda, en la mesura que la situació econòmica ho permet, als ateneus de Catalunya, en allò que fa referència a totes les seves activitats, programes i projectes; i també ha col·laborat en la conservació i la reforma dels equipaments culturals. A banda d'aquests ajuts, vull fer esment de la creació del Consell de l'Associacionisme Cultural, en el marc del Pla de l'Associacionisme Cultural. Un òrgan que, entre altres coses, ha de ser d'utilitat a l'hora de detectar els anhels i interessos d'aquest sector, i per tant ha de ser també útil per orientar la línia política del Departament.

Es planteja el finançament de rehabilitació o reforma d'equipaments d'entitats?

A causa de la situació econòmica, no s'ha pogut convocar des del 2006 cap línia d'ajut, però aquest 2016 es convocarà una línia de subvenció que estarà adreçada específicament i exclusivament a la reforma d'equipaments d'entitats.

Quin paper han de tenir els ateneus en la vertebració de la societat catalana?

A Catalunya la societat civil sempre ha tingut, té i tindrà un paper molt rellevant, tant com a generadora d'idees i iniciatives i com a realitzadora de projectes. En aquest sentit, en molts casos ha jugat un paper fins i tot substitutori del paper de les administracions públiques. En un futur crec que ha de continuar jugant aquest rol i sabent-se adaptar als nous temps.





LA XTAC ES FA GRAN

La **Xarxa de Teatres d'Ateneus de Catalunya** (XTAC) ha incorporat 4 nous teatres (Amics de les Arts i Joventuts Musicals de Terrassa, Centre Sant Pere Apòstol de Barcelona, Casal Cultural Codinenc i Cercle Català de Madrid). Així avui són 28 els teatres que formen part d'aquest projecte que va a l'alça i que connecta les programacions dels espais teatrals de les entitats membres de la Federació d'Ateneus de Catalunya. Les recents incorporacions es van aprovar a la segona Trobada de Programadors de la XTAC, celebrada el 30 d'abril, en el marc de la Mostra Nacional de Teatre Amateur que se celebra anualment a Pineda de Mar. Per tal de formalitzar la inscripció, és necessari posar-se en contacte amb la FAC a través del correu: xtac@ateneus.cat.



ESPAI A 2016

L'Espai A tanca el mes de juny la 5a temporada amb un èxit rotund en els espectacles representats. El públic que s'ha acostat a algun dels 15 teatres que han acollit les funcions de la xarxa ha pogut trobar un ventall de disciplines artístiques per a tots els gustos: des de jazz, pasdoble, soul, dansa tradicional, rondalla, màgia; i per celebrar l'any Shakespeare, s'ha estrenat una adaptació del *Somni d'una nit d'estiu*. Totes les propostes s'han dut a terme per companyies de llarga trajectòria i alta qualitat. El treball en xarxa entre teatres, companyies, grups, federacions i públic mostra que l'art amateur està més consolidat que mai. El proper més d'octubre, alguns d'aquests espectacles es mostraran a la Fira Mediterrània de Manresa. www.espaia.cat.



SOM TRANSPARENTS

La Federació d'Ateneus ha obtingut el segell de reconeixement TransparEnt, com a entitat exemplar de bones pràctiques en transparència i qualitat de la informació. És una de les 10 entitats que han participat en l'impuls del projecte TransparEnt, impulsat pel Laboratori de Periodisme i Comunicació per a la Ciutadania Plural de la Universitat Autònoma de Barcelona. Podeu consultar fàcilment tots els documents de la Federació a la pestanya «Som transparents» del web www.ateneus.cat. Animem les entitats a comprovar el seu nivell de transparència a l'eina digital <http://transpar-ent.info/>.



MECENATGE CULTURAL

El món de la cultura i la societat civil insten el Govern de la Generalitat de Catalunya i el Parlament de Catalunya a impulsar durant aquesta legislatura la redacció d'una llei de mecenatge equiparable a la dels països avançats del nostre entorn. Aquesta llei ha de ser consensuada amb els sectors cultural i empresarial i ha d'anar acompanyada dels instruments necessaris per a desenvolupar-la. Els promotors d'aquesta iniciativa conviden les entitats i les persones que creuen en la força de la cultura a sumar-se i a adherir-se a la Declaració de Compromís amb el Mecenatge Cultural. La Federació d'Ateneus ja és una de les entitats signants.

CCAV 2016

«Associacionisme i voluntariat són la mateixa cosa.» Amb aquestes paraules, Salvador Casals, president de la Federació d'Ateneus de Catalunya, va donar el tret de sortida al **3r Congrés Català de l'Associacionisme i de Voluntariat** (#3CCAV) al CCCB, el passat 20 de maig. Fou l'encarregat de la conferència inaugural «El paper de l'associacionisme i el voluntariat en el marc d'un nou país», on va posar damunt la taula la necessitat d'acollir nous mètodes participatius a les entitats: «obrir el sector a formes organitzatives menys presidencialistes». Segons Casals, «més que participar, hem de transformar el món associatiu per implicar més gent. L'associacionisme té un ADN transformador». D'altra banda, Casals també ha denunciat que «els mitjans de comunicació públics nacionals no donen prou visibilitat al món associatiu i del voluntariat». La cita va servir per al debat de la realitat del teixit associatiu del país.



DASC 2016

En el marc del **Dia de l'Associacionisme Cultural** (#DASC2016), la Federació d'Ateneus de Catalunya ha convocat algunes entitats federades a debatre el paper d'agent integrador sociocultural dels ateneus. Com es fa en quatre ocasions a l'any, el 4 de juny, ha estat el Centre Catòlic de Sant Vicenç dels Horts l'entitat d'acollida de la taula rodona, recollida en un article a la secció «Interessos Comuns» d'aquest número. La diada es va inaugurar enguany a una entitat federada, Lluïsos de Gràcia, la tarda anterior, i una vintena d'ateneus han programat activitats i/o han obert els seus equipaments per celebrar l'efemèride.



L'ATENEISME A LA FM

El moviment ateneístic ha tingut el seu espai radiofònic a Ràdio Ateneu del Clot i a Ràdio Estel. La FAC ha realitzat dos programes durant la temporada 2015-2016: *Comunitària*, conduït per Marta Rius, l'últim divendres de cada mes, d'11 h a 12 h, a Ràdio Ateneu del Clot. I Carlos Pablos, membre de la Junta Directiva de la FAC, condueix cada divendres a les 16 h Un quart d'ateneu, a Ràdio Estel. La temporada finalitza el mes de juny. Podeu descarregar els podcasts des del web de la Federació, www.ateneu.cat.



CIRCUIT EXPOSITIU ALS ATENEUS

Teniu un espai o diversos per acollir exposicions a la vostra entitat? Estem elaborant un circuit d'espais expositius dels ateneus. Ajudeu-nos! Ompliu la fitxa que trobareu al web www.ateneus.cat. Us recordem també que la FAC ofereix a les entitats federades la possibilitat d'acollir l'exposició «Ateneus. Cultura i llibertat», onze plafons que recullen les formes associatives, antecedents i desenvolupament dels ateneus fins a l'actualitat. L'exposició és itinerant i cal sol·licitar-la amb temps a ateneus@ateneus.cat.





AIDA FOLCH, actriu de cinema i televisió

«Els ateneus proporcionen bases culturals assequibles a totes les classes socials»

Aida Folch (Reus, 1986) és actriu de cinema i televisió. Ha participat en una quinzena de pel·lícules: *El embrujo de Shangai* (2000), *Los lunes al sol* (2002) o *Salvador*. Va rebre el Premi Goya a la Millor Actriu per *El artista y la modelo* (2012). També ha treballat en 4 telefilms, 6 sèries i 11 curtmetratges. Actualment apareix a la sèrie de TV3 *Cites*. Va descobrir la seva passió per la interpretació a l'Escola de Teatre del Centre de Lectura de Reus.

Quan coneixes i com entres en contacte amb el Cercle de Lectura de Reus?

Quan tenia uns onze anys volia apuntar-me a unes classes de teatre i just al Centre de Lectura vaig trobar un curs d'interpretació, on vaig anar els dissabtes durant un parell d'anys. A més, també estudiava a la biblioteca, on buscava informació per a alguns treballs escolars. Era un lloc on també em reunia amb els amics per prendre cafè i anar al teatre. Em sembla un dels llocs més bonics de Reus.

Què t'inspira l'espai de la biblioteca?

Em sembla un espai molt cinematogràfic. M'agraden molt les biblioteques en

general; hi vaig sovint per qualsevol cosa. Estudiar, llegir, agafar llibres... Però la del Centre de Lectura és especialment bonica. És molt important conservar-la tal com està: els llums verds, la bona fusta, els armaris... Em sembla un lloc preciós que m'inspira pau i tradició.

Avui hi segueixes participant d'alguna manera o acudint-hi?

Fa temps que no m'hi passo perquè actualment no visc a la ciutat, però ara m'ha entrat la nostàlgia i m'encantaria passar-m'hi a la pròxima visita.

Què creus que aporta aquesta entitat a la ciutat?

Cultura. Proporciona a la gent un espai

per estudiar, llegir, passar el temps, tafanejar llibres, estudiar en grup... Mil coses. Sobretot és que és de tots.

Quin paper tenen entitats com els ateneus en la formació de talents emergents en el món de la cultura?

És molt important tenir aquests tipus d'espais oberts a tots els públics: proporcionen bases culturals assequibles a totes les classes socials.

Com a actriu, creus que els ateneus contribueixen a dignificar el teatre català?

Crec que fan un gran treball de conservació de la tradició cultural catalana.



El Centre de Lectura de Reus és una institució cultural de referència del país i un dels primers ateneus de Catalunya. Fundat l'any 1859 amb la voluntat d'alfabetitzar i ensenyar a llegir a la població obrera i a les capes més desfavorides de la societat.