



XAVIER FILELLA

President del Centre de Lectura de Reus

«Mostrem el patrimoni cultural dels ateneus. Obrim portes»

4

Xavier Filella
«Mostrem el patrimoni
cultural dels ateneus.
Obrim portes»



9

L'editorial



10

Què és l'APPEC?

12

Punts de vista



14

Les veus del refugi
a la SCI La Lira /
Lletres a l'Ateneu
Santcugatenc



16

Robert Monzonis
Societat Cultural
i Recreativa L'Aliança
de Cubelles



18

Ateneus
a Vic




PUBLICACIÓ SEMESTRAL



CONSELL DE REDACCIÓ: Salvador Casals,
Serafín Castaño, Miquel Alsina i Marta Rius
EDITA: Federació d'Ateneus de Catalunya
COORDINACIÓ: Marta Rius
REDACCIÓ I CONTINGUT: Marta Rius
FOTOGRAFIES: Toni Galitó, Arxiu FAC i VVAA.

FOTOGRAFIA DE PORTADA: Toni Galitó
DISSENY: l'Apòstrof, sccl
MAQUETACIÓ: Silvia Vallverdú (vallverducomunicacio2@yahoo.es)
CORRECCIÓ LINGÜÍSTICA: Contextual Serveis Lingüístics
IMPRESSIÓ: Gràfiques Vosin Mateu
DIPÒSIT LEGAL: B- 46681-2009



Si voleu rebre la revista *Ateneus* adreceu-vos a:
Federació d'Ateneus de Catalunya
Tel. 93 268 81 30
ateneus@ateneus.cat
Plaça Víctor Balaguer, 5, 1r, 08003 Barcelona

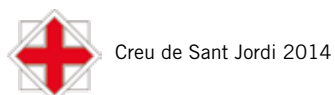


24
Cap a Ponent

<p>28 Descobrint entitats americanes</p>		<p>30 Interessos comuns: «Ateneus i literatura»</p>	
---	---	--	---

	<p>36 La memòria històrica dels ateneus: un trencaclosques documental</p>		<p>38 Bel Olid: «El foment de la lectura no és vendre més llibres, és generar més lectors»</p>
--	--	---	---

<p>42 Post-its</p>			<p>44 Marius Serra: «El Foment representa la pervivència d'una xarxa social de proximitat»</p>
-------------------------------	---	--	---



Entitat d'utilitat pública segons la resolució JUS/675/2013.



La Federació d'Ateneus de Catalunya agraeix a l'Orfeó Martinenc, l'Ateneu Barcelonès, l'Aliança de Cubelles, l'Espluga Viva i al Centre Sant Pere Apòstol la cessió dels seus espais per a la realització de les entrevistes i/o fotografies.



Xavier Filella, president del Centre de Lectura de Reus

«Mostrem el patrimoni cultural dels ateneus. Obrim portes»

El Centre de Lectura de Reus, fundat fa 150 anys, conserva activa la biblioteca més antiga de Catalunya. Amb un catàleg de 260.000 llibres, la biblioteca ofereix servei públic de préstec, no només entre els seus socis. El catàleg és consultable al seu web, com també el seu fons d'art. Xavier Filella, president de l'entitat ha fet la ponència «La cultura que ha generat el Centre de Lectura» durant el Dia de l'Associacionisme Cultural Català, celebrat a l'Orfeó Martinenc (Barcelona), l'1 de juny.

Què és un ateneu avui?

Un ateneu és un lloc de trobada on es reuneixen persones amb inquietuds similars que parteixen d'una voluntat instructiva. Van néixer durant el segle XIX perquè la ciutadania es culturitzés, es formés i s'enriquís, i aquesta voluntat original avui no ha canviat. Els interessos vénen definits per cada època i es tradueixen en diversitat d'activitats: tallers, xerrades, corals, teatre, exposicions, etc. Inicialment es formava la població obrera i, actualment, totes les classes socials.

«Els equipaments nacionals de què avui gaudim són derivats d'idees concebudes pel moviment ateneístic: biblioteques, museus, sales culturals, etc.»

S'entendria la identitat catalana present sense aquest tipus d'associacionisme cultural?

Clarament, no. La cultura i el país sencer són hereus de la tradició associativa. Els ateneus vénen del passat, però no són cosa del passat. La identitat catalana d'ara no s'entendria sense l'herència associativa d'ateneus, casals i centres culturals. Els equipaments nacionals de què avui gaudim són derivats d'idees concebudes pel moviment ateneístic: biblioteques, museus, sales culturals, etc.

De quina voluntat parteix la iniciativa d'impulsar el Centre de Lectura de Reus fa 150 anys?

Sorgeix d'un grup de persones vinculades a la cultura de mitjans del segle XIX. Consideraven imprescindible la instrucció d'un sector de la població, l'obrer. L'any 1859, el grup embrionari del Centre va fundar la primera biblioteca de Catalunya. El poeta J. M. Bartrina o el polític i escriptor J. Güell i Mercader van recopilar llibres per ensenyar a llegir als reusencs no alfabetitzats amb una clara vocació formativa. A partir d'aquí, persones literates van anar trobant-se i oferint serveis de lectura fins a aconseguir el lloguer d'un espai per desenvolupar l'activitat del Centre, el 1855, al Palau dels Marquesos de Tamarit, que encara avui és la seu de l'entitat. El 1916, el Palau fou comprat per a l'entitat per Evarist Fàbregas, que havia estat president del Centre entre 1905 i 1909. De la lectura van sorgir neguits artístics i més seccions: l'excursionista, la científica, la de llegua i literatura, de geografia i història... Totes amb la voluntat d'aportar diferents àmbits del coneixement.



Quin és el llegat cultural que ha aportat el Centre de Lectura a la ciutat durant aquest segle i mig?

Les diferents activitats culturals han vingut generades per la conjuntura i les persones associades a cada moment de la història. Així s'ha generat moviment al voltant de la traducció en català (Bonaventura Espinosa, Joaquim Mallafré, Josep Morgades), l'art contemporani, la música i el Teatre Bartrina, entre els aspectes més destacats.

Com s'ho fa el Centre per preservar el patrimoni i difondre la cultura reusenca i catalana?

La preservació del patrimoni cultural és un dels temes cabdals a què s'enfronten avui els ateneus. Costa molt mantenir una estructura ferma de personal des del voluntariat. Cal una estructura professional per a la conservació del patrimoni de les entitats. Per mantenir una biblioteca com la del Centre de Lectura, amb 260.000 títols catalogats, necessitem bibliotecaris/es. En tenim 6 en plantilla. Per mantenir el fons d'art, amb 800 obres digitalitzades, es requereix especialistes en art.

Què tenen d'especial les biblioteques dels ateneus?

Tenim un fons històric de l'associacionisme cultural català que és una joia. Hi ha obres que no estan a les biblioteques municipals o la Biblioteca Nacional de Catalunya. Ara bé, avui són complementàries les biblioteques dels ateneus i les públiques. De fet, tenim convenis de col·laboració amb les dues biblioteques públiques de Reus i la Universitat de Tarragona per compartir el catàleg de préstec interbibliotecari. Avui, un usuari de la biblioteca del Centre de Lectura de Reus pot demanar un llibre del catàleg de préstec interbibliotecari des de la mateixa entitat. Durant tots els anys que només existia la nostra biblioteca a la ciutat, vam assumir aquesta funció pública que avui roman. La biblioteca del Centre no és un arxiu, ofereix servei de préstec a tothom: pots trobar novetats literàries, guies de viatge, premsa, etc. No obstant això, el corpus del catàleg del Centre no es pot trobar enlloc més.

Com acostem el patrimoni i la cultura dels ateneus a la ciutadania?

«El Centre de Lectura de Reus va fundar la primera biblioteca de Catalunya»



Filella fent la ponència "La cultura que ha generat el Centre de Lectura" el Dia de l'Associacionisme Cultural Català (1 de juny, Orfeó Martinenc).

Centre de Lectura de Reus (1859)

Fundat amb la voluntat d'alfabetitzar i ensenyar a llegir a la població obrera i a les capes més desfavorides de la societat, el Centre de Lectura de Reus disposa d'una de les principals biblioteques patrimonials de Catalunya; d'un fons d'art de primer ordre amb obres destacades del segle XIX i del XX; d'una important oferta docent amb escoles de dansa, teatre, lletres, música, música moderna, idiomes i art que apleguen cada curs entre 700 i 800 alumnes inscrits; d'una programació d'activitats culturals, molt intensa i continuada amb més de cent propostes trimestrals; d'una col·lecció editorial d'assaig i recerca: «Edicions del Centre» amb 125 volums publicats; i d'un Balanç Social que contempla l'accés d'unes 1.300 persones diàries.

Està declarada d'utilitat pública, té el Premi d'Honor Lluís Carulla (1982) i la Creu de Sant Jordi (1983).



Donem-li valor i mostrem el patrimoni cultural dels ateneus. Trenquem amb la idea que els ateneus són centres d'arxius tancats. Obrim portes! Tenim fons d'art, biblioteques, partitures que han d'estar a l'abast

de tothom. Nosaltres procurem ser fidels a la idea original de creació: formar la població, deixar entrar a tothom. Malgrat l'esforç que suposi, cal ensenyar al públic general el catàleg de les entitats, no només

«La preservació del patrimoni cultural és un dels temes cabdals a què s'enfronten avui els ateneus»



a les persones associades. L'elitisme i l'exclusivitat no afavoreixen el moviment ateneístic. Podem programar visites, xerrades, exposicions, un inventari consultable, etc. amb accés obert a tothom.

Seria útil la creació d'un catàleg digital de llibres i/o fons documental unificat dels ateneus?

Al Centre hem avançat molt en aquest sentit. Tenim dos projectes: d'una banda, hem creat un catàleg digital de llibres. Dels 260.000 llibres que tenim inventariats, només en queden 50.000 per introduir al catàleg informatitzat. És una eina de consulta i préstec oberta a tothom. Utilitzem el sistema d'arxius digitals Sirsi, que és costós –uns 10.000 euros anuals–, però és la nostra aposta. I l'altre projecte destacat que tenim en marxa és la «biblioteca digital» a través del programari lliure Omeka, on pengem arxius que no són llibres: fons d'art, fotografies, partitures, programes de mà, vídeos, fonoteca, etc. Per la nostra experiència, us diré que caldrien molts

recursos econòmics i una decisió ferma per crear un catàleg digital unificat de tots els ateneus. Catalogar requereix personal especialista remunerat, a més de suport tecnològic. Hi ha alternatives menys costoses que es plantegen des de programari lliure. Però el més important seria estar en xarxa amb el catàleg de biblioteques públiques.

Com s'adapten, els ateneus, als reptes del segle XXI?

Els reptes passen per l'especialització temàtica. Cada entitat té la seva pròpia identitat cultural, que es tradueix en un programa d'activitats concret. Els més històrics cal que s'estructurin de forma més professionalitzada, sense perdre els objectius inicials. La nova fornada d'ateneus no ha perdut la vinculació amb la cultura popular i tradicional. Alguns també s'han desacomplexat políticament. El més important és que les entitats mantinguin el valor democràtic i representatiu de la societat vigent.

«Cal una estructura professional per a la conservació del patrimoni cultural de les entitats»



«Trenquem amb la idea que els ateneus són centres d'arxius tancats. Obrim portes»

Els ateneus: seus de creació, conservació i difusió literària

Si la paraula funda cultura, els ateneus funden literatura. En tant que aquests són, per definició, «associacions científiques i literàries dedicades a elevar el nivell intel·lectual dels seus associats mitjançant discussions, conferències, cursos i lectures», els seus espais han d'esdevenir amables per convidar a les seves sòcies i sòcies a la creació, conservació i difusió literària.

L'associacionisme català pot presumir –o dignificar– de conservar la biblioteca activa més antiga de Catalunya, la del Centre de Lectura de Reus, que fou fundada junt a l'entitat el 1859. Només un any després es posaven els ciments de la biblioteca de l'Ateneu Barcelonès, que és també tot un baluard de la cultura catalana, construïda amb donacions dels socis. Un referent cultural bibliogràfic que el 1881 ja comptava amb 18.000 volums, en el mateix any que arribava l'enllumenat elèctric a la ciutat.

A la llum de les espelmes, doncs, el moviment ateneístic ja va perpetuar la seva voluntat instructiva a través de biblioteques, fons documentals, cercles de lectura, debats o presentacions literàries, edicions d'obres, aules d'alfabetització, formació d'escriptors i escriptores, activitats pel foment de la lectura... No obstant, l'objectiu ha estat intencionadament del llegir pel llegir o contribuir a l'increment de la producció editorial.

Una de les victòries més satisfactòries que pot assolir un ateneu és la de generar escenaris de trobada per a la reflexió i ments crítiques. Com a escoles de democràcia, els ateneus tenen el deure d'afavorir projectes comunitaris que facilitin la proliferació de persones amb pensament crític, que siguin motor de canvi per a la transformació social del seu entorn.

Consell Redactor



Germà Capdevila

President de l'Associació de Publicacions Periòdiques en Català (APPEC)



Què és l'APPEC?

L'APPEC és l'associació nacional d'editors de revistes i digitals. Des de 1983 reuneix les empreses i entitats que editen publicacions especialitzades i d'abast nacional. Actualment, més d'un centenar d'editors publiquen gairebé 200 capçaleres de totes les temàtiques imaginables. En els darrers anys, les publicacions digitals han guanyat protagonisme, tot completant una oferta de revistes i digitals que ens col·loca a l'avantguarda europea en quantitat i qualitat. En relació al públic potencial, les publicacions catalanes exhibeixen un múscul envejable, molt per sobre del que els pertocaria per pes demogràfic. Informació general, divulgació històrica i científica, gastronomia, oci, infantils i juvenils, arts, patrimoni, esports... No hi ha pràcticament temàtica on hom no trobi una revista en català amb continguts professionals i de la màxima qualitat. L'APPEC representa tot aquest univers cultural i duu endavant un ampli ventall d'activitats i programes orientats a dinamitzar les revistes i digitals catalanes i a consolidar la seva penetració en la societat, en un entorn moltes vegades hostil per la potència i la pressió del mercat de publicacions en castellà.

Què necessita una entitat per editar una publicació?

El punt de partida és el més important. Volem un butlletí informatiu per als socis o volem una publicació de caràcter professional i de qualitat, homologable a qualsevol revista que hom pot trobar en un quiosc? L'experiència ens mostra que els membres de qualsevol entitat d'una certa dimensió agraeixen una publicació professional, amb continguts elaborats amb

cura, i amb un disseny i una presentació de qualitat (la revista que teniu a les mans n'és un bon exemple). Això fa que l'edició de la publicació no pugui quedar en l'àmbit de la col·laboració voluntària i amateur, per més entusiasme que s'hi posi. Cal un enfocament periodístic, per la qual cosa és imprescindible comptar amb una direcció editorial i una redacció professionals. Catalunya és un país que pot oferir nombrosos exemples de publicacions d'entitats de la màxima qualitat, des del món de l'excursionisme fins a la revista del RACC, per posar-ne dos.

Què és i com es pot aconseguir l'ISBN?

L'ISBN és un número d'identificació que respon a un estàndard internacional que facilita la comercialització i la classificació de les publicacions. Tanmateix, està pensat per al món dels llibres. Les revistes no necessiten un número ISBN per poder editar-se i difondre's.

La digitalització és imprescindible avui?

És una pregunta que puc respondre des de dues vessants. Com a editor de la revista setmanal Esguard, la primera publicació catalana per a dispositius mòbils, puc donar fe de la importància de ser presents a l'entorn digital. Permet una difusió dels continguts molt àmplia i, alhora, arribar a segments de lectors potencials –fonamentalment els joves, però no només– que són nadius digitals i viuen literalment amb una pantalla a la mà. D'altra banda, com a president de l'APPEC, puc assegurar també que la digitalització és avui en dia una assignatura imprescindible per a qualsevol publicació.

Això no vol dir que s'hagi de reemplaçar el paper per les pantalles, ans al contrari. El paper té un mercat consolidat i molt de futur al davant, però pot trobar en el món digital el complement perfecte de la seva oferta, per ampliar les possibilitats de distribució, per oferir una hemeroteca completa i fàcilment accessible, per actualitzar continguts amb més freqüència i per crear comunitat amb els lectors a través de les xarxes socials.

Com es pot assolir una major difusió d'una revista o llibre editada per un ateneu?

Les revistes i publicacions de les entitats com els ateneus, que tenen una

rellevància i una presència destacada en l'entorn en el qual operen, han de tenir en compte dos aspectes: per una banda, assegurar-se que tots els membres de l'ateneu i les seves famílies poden accedir a un exemplar, sigui amb un enviament a domicili o posant-los a disposició dels socis quan s'apropen a la seu per participar de les activitats o per qualsevol altra raó. D'altra banda, és important que les publicacions arribin a altres persones i llocs no directament vinculats amb l'ateneu, com ara altres entitats del barri o del poble, autoritats municipals, referents i prescriptors socials i culturals, etcètera. Els responsables de la publicació han

d'elaborar i mantenir actualitzada una llista de les persones i els despatxos on ha d'arribar cada exemplar publicat.

Un altre aspecte a considerar és l'opció de distribuir una versió digital o en PDF de la revista de l'ateneu, una alternativa que cada dia guanya més pes, pels estalvis que comporta i per les facilitats de distribució que ofereix. I en això hi ajuden moltes plataformes com l'iQUIOSC.cat –una iniciativa de l'APPEC que reuneix totes les revistes i la premsa catalana–, que serveix d'aparador en un entorn diferent de l'habitual i és accessible via web, tauletes o telèfons.



L'Escola d'Espectura de l'Ateneu Barcelonès

PAU PÉREZ I JORDI MUÑOZ

Directors de l'Escola d'Espectura de l'Ateneu Barcelonès

L'Escola d'Espectura de l'Ateneu Barcelonès va iniciar la seva activitat el 14 d'abril de 1998 i actualment és un referent internacional esdevenint l'escola d'espectura creativa, d'espectura literària, més gran d'Europa i la segona del món, després de la de Nova York. Des de la fundació de l'Escola, més de 21.000 alumnes han passat per les seves aules –2.100 ho van fer durant el curs passat–.

L'Escola té com a finalitat l'ensenyament de les arts i els oficis de la paraula i s'adreça a aquelles persones amants de la llengua i la literatura que vulguin convertir la seva passió en un ofici –bé el d'espectador, bé el de professional del món editorial– o aprofundir en el plaer de la lectura i l'espectura. L'Escola posa a l'abast de l'alumnat les eines i tècniques pròpies de l'ofici d'escriure, per tal que cada persona pugui emprendre amb els fonaments necessaris el seu itinerari literari personal. L'Escola ofereix atenció personalitzada i, per tant, el nombre d'alumnes per grup està estrictament limitat.

L'Escola proposa un ventall de més de 100 cursos presencials, organitzats en cinc grans àrees: cursos d'espectura, cursos d'oficis de l'edició, cursos de literatura i humanitats, cursos de comunicació i narració oral i els diversos cicles de seminaris, conferències i col·loquis. La durada dels cursos és molt variada –des de 9 hores a itineraris de 3 anys–, per tal d'adequar-se als interessos de cada alumne. Així mateix, l'Escola programa cursos ad hoc per a empreses,

universitats, institucions, entitats i col·legis professionals.

El curs Narrativa, de 90 hores de durada –en català o en castellà, en format presencial o virtual–, és el curs troncal de l'Escola i permet aprendre les principals tècniques narratives –tipus de narradors, construcció de personatges, creació d'escenes, classes de trames, conflicte narratiu, desencadenant i punts de gir, creació d'expectatives, temps i ritme del relat, descripcions, diàlegs, estils directes i indirectes, etc.–, trobar un estil literari propi i començar a desenvolupar un projecte de novel·la, de llibre de contes o de llibre de no-ficció –cada curs, un centenar d'alumnes i exalumnes veuen la seva obra publicada–.

A més dels cursos presencials, l'Escola d'Espectura també ofereix diversos cursos virtuals amb el propòsit d'arribar a més

persones i més lluny, i de donar resposta a la demanda creixent de formació *on line* en espectura creativa.

El claustre de l'Escola està format per més de 100 professors, tots ells escriptors, crítics literaris, professionals de les principals editorials de Barcelona o catedràtics universitaris de renom. Així mateix, l'Escola compta entre els seus col·laboradors amb un bon nombre dels creadors més destacats dins dels camps de la narració, la dramaturgia, la poesia i la cançó d'autor. Amb l'objectiu de ser un centre de difusió d'iniciatives artístiques, l'Escola manté relacions d'intercanvi amb nombroses entitats, institucions i associacions culturals. Així mateix, l'Escola d'Espectura és membre fundador de l'European Association of Creative Writing Programmes (EACWP), associació formada per una trentena d'escoles d'espectura d'Europa.



El Club de Lectura de l'Ateneu Terrassenc

MONTSE RUSIÑOL

Co-impulsora del Club de Lectura de l'Ateneu Terrassenc

La M. Carme Amat i jo, Montserrat Rusiñol, som dues mestres que hem treballat juntes quasi quaranta anys en una mateixa escola de Terrassa. Quan ens vam jubilar, vam continuar formant-nos; ella va decantar-se per aspectes més socials, jo, pels literaris. Un dia que compartíem cafè i conversa em va suggerir de fer un petit grupet d'amics i coneguts per comentar la lectura d'algun llibre, «d'aquells que tu no pares de llegir», em va dir. A mi em va semblar una idea fantàstica: muntar un club de lectura. Però on? Se'm va encendre la bombeta de seguida. A l'Ateneu Terrassenc, on millor sinó en un espai lúdic i cultural i que sabia que no en tenien cap.

Després d'explicar el nostre projecte, totalment voluntari, a la direcció, ens van rebre amb els braços oberts. I així va començar, el nostre Club, ara farà exactament un any.

Ens trobem cada 1r dimarts de mes i, durant una hora i mitja, comentem el llibre que totes hem llegit. Es comença la sessió amb un breu comentari sobre la biografia de l'autor/a, que moltes vegades ja dona peu a parlar de l'obra, o es llença alguna pregunta perquè les lectores hi diguin el seu parer. La participació sempre és de forma voluntària. Com que hem constatat que el grup que hi assisteix no és sempre el mateix, hem agafat l'hàbit d'enviar per correu electrònic una fitxa del llibre a tothom inscrit.

Per fer aquesta fitxa, les coordinadores ens trobem una setmana abans. Però ja n'hem fet recerca pel nostre compte. La M. Carme fa la part del personatge i l'obra. Jo la part més literària i crítica. Tinc la sort d'haver fet l'itinerari d'escriptura creativa de l'Ateneu Barcelonès. El contacte amb professors i alumnes de l'escola continua ben vigent. A més a més, participo en tres grups de lectura més. I gaudeixo de moltes de les activitats que TRÍVIUM Gestió Cultural fa a Barcelona. On sempre tinc l'oportunitat d'escoltar crítics de llibres, editors, traductors i, sovint, els mateixos autors.

Les triem en consens, però la M. Carme es fia molt del meu criteri. Després hem anat adaptant-nos a les expectatives i als gustos del grup, darrerament més consolidat, que

el formem unes vuit persones. El primer que vam triar va ser: La llibreria ambulat, un llibre deliciós, engrescador, de fàcil lectura i molt ben traduït. Hem procurat sempre que les obres fossin en català, perquè creiem que cal potenciar la nostra pròpia llengua. Els llibres els escollim per trimestres, així cada participant pot demanar-se'l a la biblioteca amb temps suficient. I, si vol, també se'l pot comprar. Això ha passat, sovint, al final de cada trimestre, quan tenim l'autor/a de l'obra i ens el pot signar.

El bagatge que n'hem tret totes dues és altament gratificant. Ens nodrim de tot allò que llegim i compartim amb tot el grup. Saber que posem el nostre granet de sorra per engrescar la gent a llegir ens anima a seguir en aquesta tasca.



Club de Lectura Ateneu Terrassenc

«LES VEUS DEL REFUGI» A LA SCE LA LIRA

La Societat Cultural i Esportiva La Lira és una entitat dedicada al foment i la difusió cultural –sobretot la de caràcter tradicional i popular– que, des de la dinamització, amb la implicació de les diferents seccions que la integren, treballa per oferir propostes de lleure a l'abast de tothom.

Com a dinamitzadora de l'entitat, Myrna Cambra, amb motiu de la celebració de Sant Jordi, va promoure la primera edició d'un programa singular que, sota el nom de «Les veus del refugi», combinava música i paraules al refugi que es conserva al vestíbul de l'entitat.

La iniciativa es va portar a terme el passat 20 d'abril i pretenia donar veu als socis i sòcies de la SCE La Lira en homenatge a la Diada de Sant Jordi, i oferir al públic general convidat una manera diferent de viure aquesta festivitat vinculada a la literatura.

Es van programar passis curts, amb una durada aproximada de cinc minuts cadascun, on diferents persones recitaven poesies, llegien textos o interpretaven fragments d'obres teatrals. Per garantir la intimitat i peculiaritats dels petits recitals es va limitar l'aforament del refugi a un màxim de sis persones.

Algunes de les actuacions que els assistents van poder gaudir van ser les de Bernat Castells, que va adaptar i musicar uns versos d'Emily Dickinson o la de Chifre, del Grup Sardanista Maig de La Lira, que va interpretar dues peces a violí. El grup Somni Teatre Solidari, resident a La Lira, també va voler ser partícip de l'esdeveniment i va realitzar una lectura cooperativa de diversos textos. L'acte va cloure amb una lectura final improvisada. La màgia del moment va quedar captada gràcies a les fotografies de Ricard Cambra

La valoració posterior de l'experiència ha estat molt positiva, per aquest motiu el que havia de ser una activitat puntual, passarà a formar part de la nostra programació habitual. Des de La Lira us convidem a gaudir de les properes edicions de «Les veus del refugi»!.

Mariana Iturralde
Dinamització SCE La Lira



Les veus del refugi, 20 abril 2017
© Ricard Cambra



El refugi es conserva al vestíbul de La Lira.
© Ricard Cambra



L'experiència es repetirà en properes edicions
© Ricard Cambra

«LLETRES» A L'ATENEU SANTCUGATENC

L'Ateneu de Sant Cugat l'any passat feia 60 anys. Naixia l'any 1956 de la mà d'un grup d'aficionats a la numismàtica i la filatèlia, però amb el pas dels anys han anat ampliant les barreres de l'activitat cultural, incorporant l'activitat literària. Concretament s'ha treballat, sota el nom «Lletres», en un programa d'activitats que comparteixen el tret comú de promocionar l'hàbit de la lectura i les activitats relacionades amb la literatura, l'escriptura i la dramaturgia entre la ciutadania santcugatenc.

Amb aquest projecte es vol arribar a ser l'àgora de Sant Cugat, on tots els lectors de la ciutat es trobin i generin una activitat social que resulti atractiva per a tota aquella gent que encara no ha entrat o que s'havia allunyat de l'afició a llegir.

Es desenvolupen activitats a diverses bandes. En primer lloc, i des del 2006, l'Ateneu acull diferents grups de lectura: el grup general, el de novel·la negra, el de francès i el *Bookclub* en anglès, amb gairebé un centenar de participants durant tot el curs escolar. Els grups de lectura són una iniciativa que encaixa molt bé en l'esperit Ateneuenc i fomenta la cohesió social i la promoció cultural.

Entre els anys 2008 i 2016 l'Ateneu de Sant Cugat va acollir la «Llibreteca», un projecte organitzat d'intercanvi de llibres que va arribar a tenir un fons de llibres usats de gairebé 7.500 exemplars, a disposició de tots els santcugatencs. El projecte es va veure forçat a aturar-se amb motiu del trasllat de seu de l'Ateneu el juliol del 2016, i de moment no se li ha donat una nova forma.

La programació cultural de l'Ateneu no podia deixar tampoc de banda aquest treball literari i, per això, habitualment l'entitat acull presentacions de llibres, debats amb autors o, puntualment, la presentació d'algun projecte editorial.

També, i des del 2008, l'Ateneu acull dins l'oferta trimestral de cursos i tallers, cursos d'Espectura Creativa i Novel·la, coordinats per la professora i escriptora Susanna Camps. A més, també s'ofereixen Tallers de Contacontes i Monogràfics de literatura de diferents temàtiques.

Precisament a partir d'aquests cursos, l'Ateneu es va embarcar el passat 2016, i coincidint amb la celebració dels seus 60 anys, en l'aventura de ser entitat editora de llibres. L'estrena va ser *16xDos*, un recull de 32 relats escrits per 16 alumnes dels cursos de narrativa.



Taller de contacontes a l'Ateneu Santcugatenc

Robert Monzonis

President de la Societat Cultural i Recreativa L'Aliança de Cubelles

La seu de la Societat Recreativa i Cultural L'Aliança de Cubelles fa dotze anys que està tancada. És l'única sala que hi ha al municipi amb capacitat per fer activitats culturals a Cubelles, una població d'uns 15.000 habitants. El seu teatre centenari va ser, durant una bona part del segle xx, el rovell de l'ou de la població. La nova junta de l'entitat vol recuperar l'edifici. Per arranjar les goteres de la teulada, insonoritzar el local, canviar la instal·lació elèctrica i retocar la façana calen 300.000 euros. Sense crèdits bancaris, l'entitat ha aconseguit el finançament a través d'un contracte de lloguer amb l'Ajuntament, una subvenció de la Diputació de Barcelona i una campanya de microavals de persones i entitats que creuen en el projecte, i espera veure les portes obertes el 2018.

Amb el quadre de Pere Escardó de fons, que va cedir el local a l'entitat perquè l'activitat cultural al poble continués, Robert Monzonis, president de L'Aliança, ens rep a l'antic teatre. L'edifici espera ser rehabilitat enguany, després d'una llarga lluita per retornar la vida al que havia estat el centre de cultura de Cubelles. Amb 26 anys, presideix l'entitat amb una junta renovada des del 2012. Estudiant de doctorat de Psicologia, treballa com a responsable d'Alumni de la facultat on estudia, la Universitat Ramon Llull. Implicat en l'associacionisme local des de ben petit, és també el president de l'Associació de Joves de Cubelles i ha estat secretari al Casal de Cultura, membre de la Junta de l'Agrupació de Balls Populars de Cubelles, cantaire al centenari Cor l'Espiga 21 i monitor a l'Esplai Pessigolles.

Com vas entrar en contacte amb l'Aliança?

Em ve de família. El meu tiet, Ramon Gómez, ha estat sempre molt vinculat al món associatiu local i m'ha servit d'exemple. El germà del meu avi va ser president de L'Aliança. La meua mare, tiets i jo mateix havíem participat molts anys als Pastorets i a diverses activitats



de l'entitat. Em feia molta llàstima que aquest teatre estigués tancat quan hi tinc molts records d'infància: carnaval, reis, el concurs de roses... De fet, quan em vaig fer soci el 2012 i la junta em va «fitxar» com a president, l'edifici ja estava tancat.

Què et va empènyer a implicar-t'hi activament, si estava tancat?

Feia anys que estava tancada la seu i les reformes d'adequació eren molt costoses, però a mi m'agraden els reptes i, si hi ha un 1% de possibilitats de fer-ho possible, m'hi havia d'implicar.

Com heu aconseguit el finançament?

Hem fet possible l'impossible gràcies a tres fonts de finançament. D'una banda, la cooperativa Coop 57, que ens vàreu recomanar des de la FAC, ens va assessorar. Ens va dir que si aconseguíem la meitat dels 300.000 euros que necessitem per fer front a les obres de reforma a través de microavals, ens facilitaria el crèdit. Així és que fa quatre mesos vam impulsar la campanya «Jo obro L'Aliança». Vam picar molta pedra, demanant persona a persona que ens fes d'avaladora. Amb

«Vam picar molta pedra, demanant persona a persona que ens fes d'avaladora»

«El més encoratjador és que 170 socis han mantingut la seva quota anual sense gaudir de l'espai»

perseverança vam aconseguir que 115 veïns i veïnes confessin amb el projecte de reobertura de L'Aliança. Alguns han posat part dels seus estalvis perquè s'estimen L'Aliança. La campanya va culminar amb «La Diada de L'Aliança», on una vintena d'entitats del poble van participar, i que va servir per assolir el repte de finançament.

I les altres dues fonts imprescindibles: una, hem aconseguir el contracte de lloguer de l'espai del teatre amb l'Ajuntament de Cubelles. Així, els socis, l'Administració i altres entitats del poble podran gaudir del teatre durant divuit anys, prorrogables a deu més. L'altra era aconseguir una subvenció de 100.000 euros de la Diputació de Barcelona, per liquidar el crèdit. Els tres objectius s'han aconseguit, sense oblidar el més encoratjador de tot: els 170 socis que han mantingut la seva quota anual sense gaudir de l'espai durant aquest temps. Així, ara estem a les portes de demanar la llicència d'activitats i la d'obres, que engegaran ben aviat i duraran sis mesos. Si tot va bé, durant el primer trimestre del 2018 inaugurarem L'Aliança a la ciutadania.



Quins treballs de rehabilitació s'han de fer a l'edifici?

S'han de garantir els accessos de l'entrada al pis de dalt amb un ascensor, una rampa adaptada i unes escales manuals, renovar la instal·lació elèctrica, remodelar la sala del teatre per fer-la polivalent –pensem que la sala és l'única del poble que ofereix, per capacitat, l'opció d'acollir diferents actes que no es podrien realitzar en equipaments municipals, i això ens fa únics. L'aforament serà per a 360 persones, 120 butaques al teatre–, insonoritzar el teatre, adequar la sala social amb bar del pis superior, restaurar els elements històrics interiors i de la façana, i construir serveis adaptats. Tot tenint en compte que l'edifici està declarat BCIL.

Què espereu que aportí, en aquesta nova etapa, a Cubelles?

Els i les veïnes en tenen molts bons records. A L'Aliança hi han passat fets històrics: ha estat forn de formació de partits polítics, entre ells, Entesa per Cubelles. És curiós, perquè amb L'Aliança oberta, aquest partit lluitava perquè es tanqués la central tèrmica del municipi, i ara que s'obrirà l'entitat novament, s'ha aconseguit que la tèrmica s'enderroqui. L'entitat ha servit, doncs, de seu de lluites socials rellevants per a la transformació de Cubelles. Aquí també es va formar el Club de Futbol Cubelles, el cor L'Espiga, va venir Francesc Macià durant la República... Esperem que l'esperit acollidor que l'ha caracteritzat sempre es mantingui present.

Quins reptes teniu pensats per a la gran inauguració?

Volem que la inauguració sigui de pel·lícula! Ja ens han manifestat diferents artistes i grups que hi volen participar desinteressadament, fet que ens donarà per plantejar un cap de setmana sencer de programació d'activitats per celebrar-ho.

L'Aliança de Cubelles

Quan es va crear L'Aliança, el 1914, va conviure un temps amb una altra entitat cultural, el Círcol Cubellenc. L'Aliança va prendre el protagonisme de l'activitat cultural al municipi el 1939, en tancar el Círcol i acabar la Guerra Civil. Durant dècades va ser el centre neuràlgic de balls, xerrades i festes, però el deteriorament de l'edifici es va anar palpant fins al seu tancament, ara fa uns 15 anys. L'esperit engrescador de la nova junta ha fet possible que Cubelles estigui a punt de veure les portes de L'Aliança obertes de nou.



Ateneus a Vic

Els inicis de l'associacionisme recreatiu, cultural i polític a Vic



Aquest article és un extracte del treball guanyador de la I Beca de Recerca Històrica Terra d'Ateneus 2014, «Societat i sociabilitat. El Cercle Literari i els inicis de l'associacionisme recreatiu, cultural i polític a Vic (1848-1902.)», del manlleuenc David Cao Costoya. L'obra becada per la Federació d'Ateneus de Catalunya i l'Institut Ramon Muntaner és el primer volum de la col·lecció *Terra d'Ateneus* (Editorial Afers).



Text: David Cao



«Va ser a finals de la dècada del 1880 i en el primer lustre del decenni següent quan el tramata associatiu va ampliar-se i diversificar-se d'una manera especialment remarcable»

La concessió de la I Beca de Recerca Històrica Terra d'Ateneus l'any 2014 –convocada per la FAC i l'IRMU– ens va permetre aprofundir en l'estudi dels orígens del moviment associatiu contemporani a la ciutat de Vic. Recuperem en aquest text algunes de les conclusions que vam fer públiques en la monografia que va editar Afers l'any 2015.

En sintonia amb el que s'esdevé en altres poblacions, l'arrencada de la sociabilitat organitzada associativament és un fenomen que a Vic cal situar entorn de les dècades centrals del segle XIX. En aquesta ciutat, abans de 1848, l'associacionisme recreatiu, cultural i polític pot considerar-se poc menys que inexistent. És a partir d'aleshores quan es va començar a revertir l'erm de les dècades precedents amb l'aparició d'algunes entitats de tipus, predominantment, recreatiu.

Els impulsors d'aquestes primeres iniciatives pertanyien majoritàriament a l'elit local, els sectors socials intermedis i els estrats populars amb una posició socioeconòmica relativament acomodada. L'augment de la disponibilitat de temps d'oci, la superior capacitat econòmica i una actitud menys preventiva per part de les autoritats politicoadministratives davant de les seves iniciatives explicarien, en part, el paper precursor

d'aquests sectors socials. Les iniciatives associatives de caràcter explícitament polític i aquelles impulsades o integrades principalment per obrers van ser objecte d'una desconfiança i fiscalització superiors per part de les autoritats.

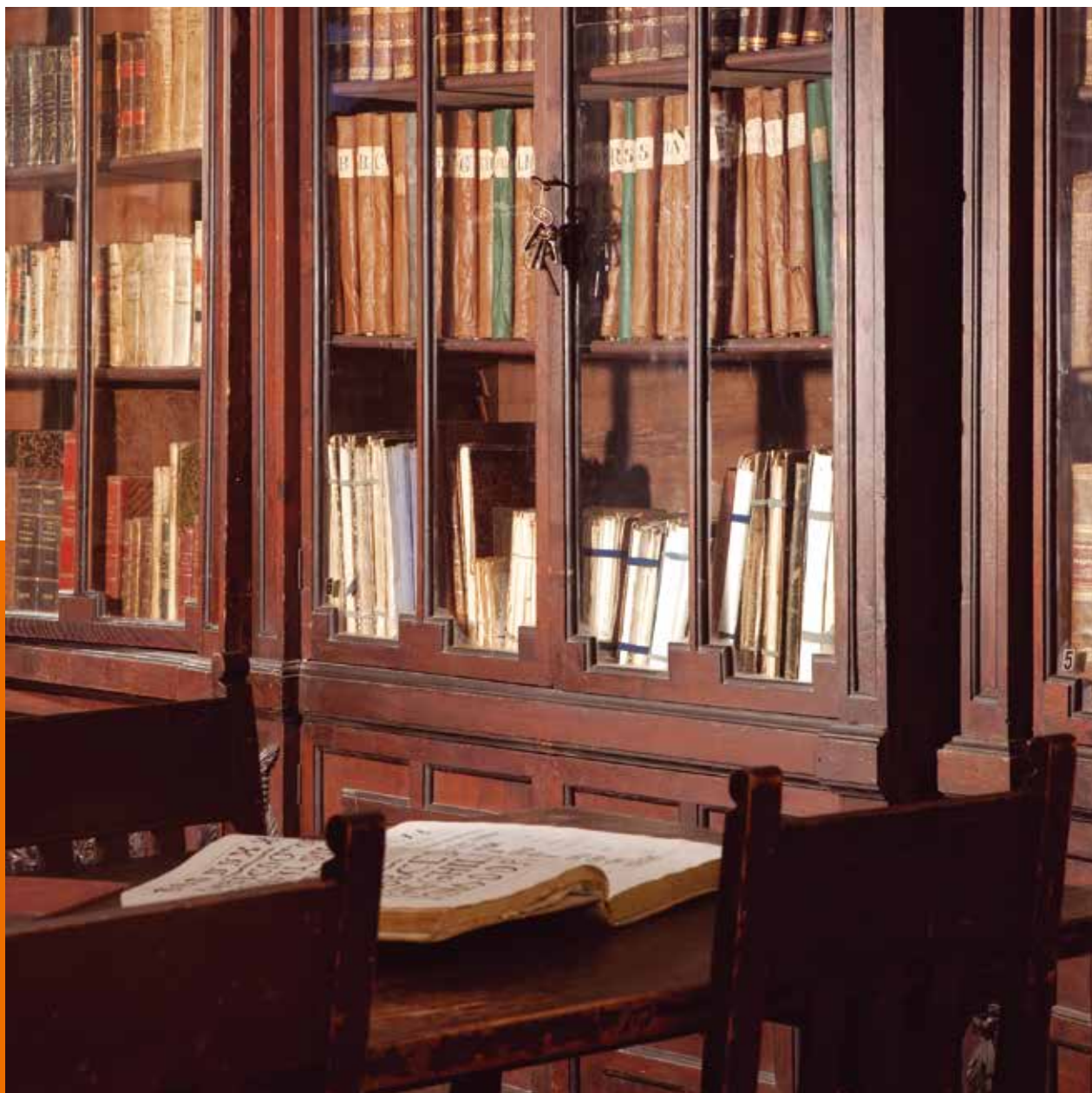
El contrast entre el panorama associatiu del 1848 i el del 1865, posem pel cas, és molt remarcable. En aquesta darrera data podríem comptabilitzar entorn d'una desena d'entitats, la meitat de les quals són explícitament recreatives. A més de les dedicades preferentment a l'esbarjo, existia una destacada entitat cultural ateneïsta –el Cercle Literari–, havia pres cos l'associacionisme coral de tipus claveria i trobem epígons d'una incipient sociabilitat política i obrerista organitzada. Contràriament al que podria semblar, el Sexenni no va traduir-se a la ciutat en una ampliació, diversificació o enfortiment visible de la trama



associativa. L'existència d'un marc jurídic més favorable probablement va ser neutralitzat per un context social, polític i institucional tens i inestable, que no va facilitar la bona marxa de les iniciatives existents ni la consolidació de les noves. Naturalment, l'esclat de la guerra civil va acabar de crear un context desfavorable en aquest sentit. De fet, no s'observa un cert envigoriment del teixit associatiu ciutadà fins a la consolidació del règim

de la Restauració. Va ser sobretot, però, a finals de la dècada del 1880 i en el primer lustre del decenni següent quan el tramut associatiu va ampliar-se i diversificar-se d'una manera especialment remarcable. El canvi més rellevant va venir de l'emergència d'un associacionisme explícitament polític i, en menor mesura, de les primeres i incipients manifestacions d'un moviment esportiu encara molt poc desenvolupat.

«Es produeix una important convivència entre les formes de sociabilitat informal i les organitzades associativament»



Armari llibreria amb el fons d'arxiu i part de les col·leccions bibliogràfiques del Cercle Literari. Amb la formació de biblioteques i gabinets de lectura de premsa les entitats van fomentar el conreu i la difusió de la cultura, la formació intel·lectual i la circulació de la informació i el coneixement. *Biblioteca Joan Triadú de Vic (Fotografia: Antoni Anguera Puig). @David Cao*

«Les entitats (...) van erigir-se com a agents en l'oferta d'espais i activitats d'esbarjo, i van tenir un paper en el conreu i la difusió de la cultura, en el foment de la formació intel·lectual i en la circulació de la informació i dels discursos polítics i científics»

És molt possible que la llei d'associacions del 1887 afavorís en part aquesta expansió en conferir un marc jurídic més clar i estable i una empara, en definitiva, més tangible. De tota manera, l'explicació de fons la trobem en el desenvolupament d'una esfera pública política, de la qual el creixement associatiu és, al mateix temps, una manifestació precisa i un instrument eficaç. La consolidació d'un règim constitucional liberal i el reconeixement i garantia –amb totes les limitacions sabudes– d'un marc més o menys ampli de llibertats cíviques i polítiques van afavorir el desplegament de la trama associativa, lligada a la noció i la consciència de ciutadania i al desenvolupament de la societat civil. En l'àmbit local pot trobar-se una correlació entre aquest fenomen i el d'ampliació i diversificació de l'oferta periodística de la ciutat, que cal situar a partir dels anys finals de la dècada del 1880.

Durant la segona meitat del segle XIX l'espai associatiu civil que aquí ens ocupa, de naturalesa quasi exclusivament masculina, va anar guanyant protagonisme en el món local. La seva presència i incidència es van fer notar en el cas d'algunes protestes, reclamacions ciutadanes i campanyes propagandístiques o reivindicatives. Les entitats van esdevenir un element dinamitzador important de la vida ciutadana i van tenir

un paper en el conreu i la difusió de la cultura, en el foment de la formació intel·lectual i en la circulació de la informació i dels discursos polítics i científics (formació de biblioteques i gabinets de lectura de premsa, activitat teatral, espais de tertúlia, debat i peroració, posada en marxa d'ensenyaments bàsics, exposicions i museus, etcètera). Les associacions van erigir-se com a agents importants en l'oferta d'espais i activitats d'esbarjo, on els ciutadans es reunien per cultivar les relacions interpersonals i fruit del seu temps d'oci.

Un altre tret a destacar és la important convivència entre les formes de sociabilitat informal i les organitzades associativament. Res ens fa pensar que el desplegament d'aquesta darrera dimensió anés en detriment de la primera. L'espai públic, el mercat, els cafès, la rebotiga, el taller o les fontades van continuar essent escenaris de la sociabilitat informal. Les relacions d'interdependència entre tots dos fenòmens són prou evidents i la frontera entre ambdues tipologies és força etèria. Hi hauria indicis que tant els orígens germinals del Cercle Literari com del Casino Vicense podrien trobar-se, en part, en el marc de tertúlies, relativament exclusives, allotjades en cases particulars de famílies significades. De tota manera, els salons elegants de determinades famílies preeminents van continuar essent escenari més o menys ocasional

SUBSCRIU-TE A LA REVISTA

Federació d'Ateneus de Catalunya
Revista ATENEUS

Plaça Víctor Balaguer, 5, 1r
08003 Barcelona

www.ateneus.cat



Preu
subscripció
anual (2 números)
10€

de la sociabilitat de les elits. Així mateix, les associacions oficialment constituïdes i reglamentades sovint van servir de marc i empara per a una sociabilitat més informal i per a la trobada de grups, que, tot i respondre a algun objecte més o menys precís i mantenir una activitat relativament dilatada en el temps, no van arribar a instituir d'una manera més precisa el seu funcionament ni a tramitar l'autorització administrativa que hauria correspost.

La trama associativa vigatana del període està marcada per un acusadíssim localisme. Les entitats de la ciutat no solen presentar lligams rellevants amb les societats anàlogues radicades en altres poblacions. L'enorme majoria de les entitats no van articular-se de cap manera en federacions o estructures organitzatives d'àmbit provincial, regional o estatal. Això no obsta, tanmateix, que puntualment algunes associacions establissin relacions de reciprocitat amb homòlogues d'altres poblacions, que determinades entitats s'inserien clarament en moviments amplis amb uns objectius i incidència que transcendien a bastament el marc local vigatà i que algunes van erigir-se clarament



seguint, de forma més o menys precisa o evident, models forans, barcelonins sobretot.

En un altre ordre de consideracions, també resulta clar que l'estatus socioeconòmic i cultural dels individus dins de l'entramat ciutadà va ser un component important a l'hora de determinar la seva pertinença a una associació o una altra. Al seu torn, la

personalitat de les entitats, lògicament, va veure's marcada indefectiblement pel perfil majoritari dels seus associats. Les diferències existents en aquest sentit eren prou conegudes i reconeixibles pels veïns, i a més existien instruments reglamentaris prou eficaços que establien filtres a propòsit, com les quotes d'entrada, la subscripció periòdica i el mètode de cooptació.

La publicació de nous estudis monogràfics dedicats a l'associacionisme cultural des d'una perspectiva local i comarcal ens hauria de permetre exercicis d'història comparada dirigits a la configuració d'un panorama historiogràfic més complet i complex que permeti visions territorials més integrades.

Segell del Centre Tradicionalista de l'Alta Muntanya de Vic. Inaugurat oficialment el 1889, és el màxim exponent de l'associacionisme explícitament polític a la ciutat durant la segona meitat del segle XIX.
Arxiu i Biblioteca Episcopal de Vic

«La trama associativa vigatana del període està marcada per un acusadíssim localisme»

Voleu rebre la revista Ateneus al vostre domicili?



BUTLLETA DE SUBSCRIPCIÓ

DADES PERSONALS

Nom i Cognoms

Domicili

Codi Postal

Població

Telèfon

Correu electrònic

SUBSCRIPCIÓ ANUAL: 2 números 10 € Data de subscripció:

FORMA DE PAGAMENT: Ingrés a CaixaBank: 2100-0835-12-0200364124

Retalleu i envieu aquesta butlleta o descarregueu-vos aquest formulari a www.ateneus.cat i envieu-lo a comunicacio@ateneus.cat

En compliment del que disposa l'article 5 de la Llei Orgànica 15/1999 de 13 de desembre de protecció de dades de caràcter personal, «Federació d'Ateneus de Catalunya» informa que les dades de caràcter personal que ens proporcioni quan emplem el formulari, es recolliran en un fitxer de la seva titularitat, amb la finalitat de fer-li arribar la revista Ateneus, així com per a remetre-li informació relacionada amb aquesta entitat que pugui ser del seu interès. Així mateix informem que podrà exercitar els drets d'accés, rectificació, oposició i cancel·lació de les seves dades, d'acord a la legislació vigent en matèria de Protecció de Dades de Caràcter Personal, dirigint-se a la adreça postal o electrònica que consta en aquest document.

**SUBSCRIU-TE
A LA REVISTA**

**Preu
subscripció
anual (2 números)
10€**

Federació d'Ateneus de Catalunya

publicitat

PATRIMONI CULTURAL

El patrimoni cultural de Catalunya com mai l'has vist

Descobreix-lo a patrimoni.gencat.cat



Et convidem a emprendre un viatge fascinant. A navegar en el temps i descobrir un munt d'històries i monuments increïbles. A fer rutes i itineraris turístics arreu de Catalunya.

I a aprendre-ho tot sobre els secrets que amaga el nostre patrimoni cultural. Entra al nou web patrimoni.gencat.cat i descobreix la manera més pràctica, innovadora i atractiva de conèixer el nostre patrimoni.

Segueix-nos a:



@patrimonigencat



**Generalitat
de Catalunya**

Cap a ponent

A Lleida i a Tàrraga trobem entitats on l'impuls ateneístic té diverses manifestacions, però compartint sempre la inquietud cultural i compromesa amb la comunitat. La creativitat, la curiositat, la música, la pintura i el teatre són al cor d'orfeons, cercles i ateneus, cabdals per entendre la formació dels ciutadans, la reivindicació de la iniciativa popular, la celebració de fires i festivals i, fins i tot, la forma i la història de la ciutat.



Text:
Ivan Alcázar Serrat.
Arquitecte.
Membre del grup
de recerca Observatori
d'Espais Escènics:
[www.espacioscenic.org/
observatorio](http://www.espacioscenic.org/observatorio)

L'ecosistema escènic de Lleida capital té actualment un dels seus puntals i estendards al Teatre Municipal de l'Escorxador, al barri de Templers-Escorxador, inaugurat l'any 1999 en el recinte de l'antic escorxador de la ciutat. L'altra punta de l'iceberg teatral de la capital lleidatana és a l'altra banda del turó de la Seu Vella: el flamant edifici de La Llotja, situat al barri de Pardinyes, una zona de creixement més recent a tocar del riu Segre, en el lloc on estava antigament la llotja, el mercat dels pagesos. L'enorme edifici congressual i escènic fou dissenyat pel despatx holandès Mecanoo, inaugurat el 2010, i és un bon exemple de l'arquitectura icònica, escultòrica i sobredimensionada de l'època de les vaques grasses. Una arquitectura de «la bombolla», insostenible com s'està veient ara en els problemes econòmics i de gestió de l'equipament. En tot cas, l'Escorxador i La Llotja allotgen una part de la vida artística a Lleida, que ara i en el passat també ha trobat el seu lloc a altres espais com el teatre dels Maristes, el Teatre Principal (el més senyorial i envellutat), la sala alternativa Bulevard (a mitjans dels anys 90), l'Espai 3/Teatre Julieta Agustí a l'antic convent de Santa Teresa (un dels més curiosos de la ciutat, sens dubte),

La Saleta, l'Auditori Municipal... Són espais que han anat acollint fites de l'escena en viu i entre fils i telons, com sobretot la Fira de Títelles (des del 1990).

L'ORFEÓ LLEIDATÀ

«L'entitat és un dels primers orfeons de Catalunya, neix l'any 1861, emmirallada en els corrents que vénen d'Europa. Són anys d'efervescència, a Lleida i arreu, quan s'enderroquen les muralles, arriba el tren a la ciutat, es fan els jardins dels Camps Elisis, i hi ha també certa efervescència cultural», ens explica el director general de l'Orfeó, en Xavier Quinquilà. El cor i l'escola de música són els dos motors d'una entitat que es gestiona com a fundació i creix a escala territorial (té activitat i alumnes a diferents pobles de la comarca), social (col·labora amb diverses associacions i programes que prenen la música com a eix d'inclusió) i pel que fa a la presència a la ciutat (amb la temporada estable, el seu escenari es converteix en un centre cultural de primer ordre). Tot plegat és un exemple de com reciclar i adaptar el model d'entitat a les circumstàncies i les demandes. L'edifici de l'Orfeó Lleidatà se situa integrat al turó,



Espai Orfeó de l'Orfeó Lleidatà @Llorenç Melgosa



Espai Mariano Gomás del Cercle de Belles Arts de Lleida

just al límit del centre històric, davant de l'església romànica de Sant Martí i a tocar del centre d'art La Panera. És un volum funcional de quatre plantes, que en una de les façanes laterals acarona part de l'antiga muralla, tot embolcallant-la amb un volum de vidre i un voladís espectacular. A partir de la revisió d'un projecte de principis dels vuitanta, finalment l'edifici es construí amb un nou disseny de Josep Maria Puigdemasa. El 2008 ja van traslladar-s'hi, i el 2014 hi inauguraren el cor de l'edifici, l'Espai Orfeó. Una sala d'actes recoberta de fusta, amb un sostre acústic ideat per l'enginyer Higiní Arau, amb una solució pionera a base de taulells de fusta, de fort impacte estètic.

L'ATENEU POPULAR DE PONENT

És interessant constatar com el moviment ateneístic respon a les necessitats de cada moment, i sorgeix de les inquietuds de l'època. A la dècada de 1970 els moviments veïnals i la revifada democràtica van vehicular moltes iniciatives, com en el cas de L'Ateneu Popular de Ponent, fundat l'any 1979 per l'aplec d'una sèrie de veïns treballadors que havien reivindicat la millora de l'espai urbà: ells volien una plaça al Clot de les Granotes, i enfrontant-se a inèrcies franquistes i a interessos privats, la van aconseguir. La cosa no va quedar allà, i van seguir exercint la democràcia de base, l'empoderament, i imaginant un espai cultural i associatiu ciutadà, en un moment en què Lleida era un desert cultural (com deia un regidor de cultura de l'època) i les noves institucions tot just es posaven en marxa. Ara, quan gairebé tot sembla que ve o de les institucions o de l'empresa, el model és del tot reivindicable. La voluntat transversal, popular, constructiva i curiosa de l'Ateneu es féu palesa des dels inicis, amb iniciatives com ara la campanya «Coneixes la teva ciutat...?», de rutes i publicacions, la recuperació de les caramelles de Pasqua, els concerts als Camps Elisis, les activitats de les festes populars, les carrosses de Carnaval i de la Festa Major, els cicles de conferències i debats, els cursos de català i llengües, la fundació de l'agrupament d'escoltes laic de l'Agrupament Alosa, la secció de fotografia... D'algunes d'aquestes iniciatives en passaren el relleu a mans municipals, anys més tard. Pel que fa als estatges de l'entitat, primer van treballar en un petit magatzem al barri de Balàfia, i a finals de l'any 1983 van comprar un local de tres pisos a l'eixample de Lleida, al mateix barri del Clot de les



Sala de l'Ateneu Popular
Ponent @Ivan Alcázar

Granotes, en una antiga empresa de vidres reformada primerament per l'arquitecte Melitó Camprubí Puig. La sala Nausica, a la planta baixa, ha servit fins i tot de cafè-teatre, mentre que a l'altra banda del carrer una ampliació va permetre'ls obrir més aulari.

EL CERCLE DE BELLES ARTS

El Cercle de Belles Arts de Lleida és una entitat que ha anat estenent-se i ampliant-se amb el temps, des que l'any 1947 es posà en marxa l'escola de pintura. Ara se celebren, doncs, els seus 70 anys d'existència, tal com ens comenta el seu president Jaume Vilella, qui també ens recorda que, a part de l'activitat formativa regular, allà s'hi celebren diferents concursos i cicles. L'entitat es posà en marxa amb aquesta activitat pictòrica, l'iniciador de la qual fou l'arquitecte Mariano Gomà Pujades, i d'ell n'han anat formant part molta gent del món creatiu i cultural de la capital lleidatana, d'entre els que destacaríem en Leandre Cristòfol, una de les imaginacions plàstiques més lliures de l'art lleidatà i català. L'entitat del Cercle també ha estat nòmada, i ha passat per l'edifici del Roser per –quan aquest va canviar d'ús a universitari i posteriorment a parador de turisme– moure's cap a l'actual estatge del carrer de la Palma, on l'escola té una planta sencera de l'edifici. Al carrer Major, d'altra banda, es troba en dos pisos l'altre local més dedicat a l'ateneisme, les xerrades, les conferències i tota la resta de l'activitat artística, que es concentra en diverses seccions, com ara el quartet



Façana de l'Ateneu de Tàrrrega @Ivan Alcázar

de corda, el grup de poesia o la coral. El grup de teatre agermanat amb el cercle, l'AEM Belles Arts Teatre, és una companyia veterana de la ciutat. D'entre els *highlights* culturals sorgits del Cercle hi hauria *El cant de la sibil·la* que recuperava el cant medieval i fou representat a la Seu Vella conjuntament amb la Coral Estel. Tota una superproducció en la qual actuaren més de 300 participants.

A TÀRREGA

Els Comediants van encendre els petards i les bengales de la primera Fira de Teatre, Trifulgues i Xim Xim al Carrer de Tàrrrega l'any 1981, i des d'aleshores la Fira Tàrrrega de Teatre al carrer és una de les cites anuals imprescindibles del calendari nostrat més animat. Si bé l'esdeveniment expandeix el fet teatral, performatiu i lúdic per llocs i geografies diverses, de les places als boscos propers, un dels punts calents a Tàrrrega és sens dubte el teatre de l'Ateneu, que des del 1984 funciona com a Teatre Municipal. L'Ateneu va ser fundat el 1919, i com a primera secció l'Orfeo Nova Tàrrrega va obrir un segle –gairebé– d'activitats que inclouen esbarts i corals, conferències i fotografia, cicles al CineClub i l'AudioFòrum. El BAT, el Concurs de Grups Amateurs de Teatre Ciutat de Tàrrrega, i la participació en la Fira centren una activitat escènica en què els pastorets i el teatre amateur i professional (en gira) tenen un bon lloc. De l'edifici, que és al fons d'uns jardins i pista de ball

que li donen molta vida, en fou l'autor l'arquitecte lleidatà Adolf Florensa (1889-1968), que tornava amb el projecte a un classicisme ara presentat amb uns tons rosats i unes composicions de façana d'una elegància sense solemnitat i d'una monumentalitat bufona, si es permet l'expressió. El programa de l'edifici, que no es va completar, es repartia en tres naus de les quals el teatre n'ocupava la central. El cancell i la marquesina, a ambdós costats exterior i interior de la façana, aporten riquesa i matís al conjunt, amb dos elements valuosos i sovint oblidats en l'arquitectura teatral més nova. Al vestíbul de la sala hi ha un conjunt de frescs simbòlics i surrealistes realitzats l'any 1994 per Josep Minguell, i a l'exterior també saben conivir el nou i el vell. El pavelló del bar, geomètric i dinàmic, acompanya el flanc del pati amb un disseny molt dels anys 60, que va rebre un premi FAD. La composició és com una escena en què una jove descarada ballés el bugui-bugui davant d'un senyor gran, apoltronat i ben abillat, i, veient els moviments exuberants, el vell dandi tot d'una s'enrojolés.

Bibliografia

Entrevista i qüestionari a l'Ateneu Popular de Ponent: Montserrat Canals (del grup fundador), Josep Pijuan (del grup fundador), Genís Garcia (vicepresident) i Jordi Castells (tresorer).

Entrevista amb Xavier Quinquillà (Director General de l'Orfeo Lleidatà).

Entrevista amb Jaume Vilella (president del Cercle de Belles Arts de Lleida).

Fundació Orfeo Lleidatà. Dossiers: *Any 2017 i L'estatge i L'Espai Orfeo*.

Joan Sagués i San José. *Ateneu Popular de Ponent (1979-2005), vint-i-cinc anys en imatges*. Lleida: Pagès Editors, IMAC, Ajuntament de Lleida, 2005.

<http://culturatarrrega.cat/ca/c/teatre-ateneu-tarrrega-59>

Descobrint entitats americanes

Casal de Catalunya de Buenos Aires

Hay miembros de la colectividad catalana en Argentina desde la colonia, podemos conocer muchos catalanes que lucharon por la independencia argentina o por la defensa de la ciudad de Buenos Aires de las invasiones inglesas.

En el año 1889 el Sr. Lluís Castells, por insistencia de su esposa, Elisa Urriburu, le dona un edificio a la colectividad catalana, el Centre Català, que, como sociedad, había nacido el 1886. El Centre nace como lugar para reunir a la colectividad, que necesitaba un espacio para celebrar sus fiestas, hablar el idioma, participar en eventos culturales, teatro, jocs florals, conferencias, coral, esbarts dansaires.

Como toda colectividad tuvo sus diferencias, si se buscaba una asociación más nacionalista-cultural frente a algo más social y lúdico. Esto llevó a un quiebre que duró hasta el 1940, cuando se vuelven a juntar las dos asociaciones y nace el nombre de *Casal de Catalunya de Buenos Aires*, siendo heredero del Centre Català y del Casal Català y ubicándose en el mismo predio donde nació el Centre.

El Casal de Catalunya de Buenos Aires quedó como el centro de referencia de la colectividad, donde nacieron muchas familias y se mantuvo nuestra cultura e identidad. En los años 80, comienza a estancarse la vida de la colectividad y queda la institución como lugar meramente folklórico, viviendo de la gran historia heredada.

Desde hace unos pocos años, nos hemos obligado a repensarnos, como catalanes-argentinos, desde dónde y

cómo queremos ubicarnos en argentina y, teniéndolo en cuenta, tuvimos que repensar qué institución necesitamos para afrontar este cambio de época y de nuevas relaciones sociales.

Hoy en día podemos afirmar que el Casal se encuentra caminando con un nuevo sentido institucional, ha podido responder al *para qué estamos* en el siglo XXI, habiendo nacido en el siglo XIX con características culturales e inmigratorias totalmente diferentes a las actuales.

El haber podido definir el para qué estamos nos ayudó a plasmar el cómo estamos con el nuevo enfoque en la gestión.

Las actividades –culturales, de promoción turística, de enseñanza de idioma, periodística–, redes sociales, empresariales y de diplomacia pública nos exigen ir profesionalizando las áreas o grupos de trabajo para responder seriamente a dichas exigencias.

Esta profesionalización trae aparejada la necesidad de nuevos recursos

económicos, repensar los temas legales y poder organizarlos para que no sean un escollo en la necesaria urgencia de seguir creciendo.

Este crecimiento nos plantea incorporar gente profesional que no es de nuestra propia cultura identitaria, por ello, estamos convocados a aceptar la necesidad de que nos ayuden a desarrollarnos y a poder mostrarles nuestra identidad cautivándolos con nuestro *tarannà*.

Por ello, me animo a decir que nuestro mayor desafío somos nosotros mismos. Poder profesionalizarnos y actualizarnos como dirigentes comunitarios –el problema en la actualidad no es la institución sino nosotros mismos–. Es urgente que podamos enfocarnos en un doble juego: por un lado necesitamos cuidar nuestras instituciones y por el otro ser la plataforma identitaria donde se realicen todas las actividades que serán desplegadas y atractivas a la ciudad de Buenos Aires en el siglo XXI.

Josep Puig Bóo
President del Casal de Catalunya de Buenos Aires



Casal de Catalunya de Buenos Aires

Ateneo de La Habana

Como el ave fénix, de las ruinas ha resucitado un inmueble situado en Refugio esquina a Prado. Se trata de la sede que a partir de ahora tendrá el Ateneo de La Habana, una de las más duraderas y activas instituciones cubanas, que fuera cerrada hace 45 años.

«Con una lámpara alumbro este espacio, para que disfruten aquí de los temas cubanos que son universales», señaló el Dr. Eusebio Leal Spengler en su inauguración, en julio de 2016, y seguidamente indicó: «Me alegra mucho que haya sido posible restaurar la casa, en el Prado de La Habana que va lentamente recuperando su esplendor, en el Paseo de Martí, y que uno de los discípulos de Piñera –Antón Arrufat– esté presidiendo la segunda época del Ateneo de La Habana».

«Esta es una obra de creación, un homenaje a la Oficina del Historiador de la Ciudad de La Habana y a todo lo que representa el Ateneo de La Habana», añadió el historiador de la ciudad, para luego agradecer la presencia allí de Graziella Pogolotti, crítica de arte, prestigiosa ensayista y destacada intelectual cubana, promotora de las artes plásticas cubanas. «Yo, que siempre digo que a ella se puede llevar a la imprenta sin editar», subrayó el Dr. Leal.

A continuación, Antón Arrufat, director de la institución, evocó los primeros tiempos del Ateneo de La Habana, cuando se nombró Casa de Letras. Explicó que durante la etapa republicana existieron tres ateneos en Cuba: en Santiago de

Cuba, Cienfuegos y el primero de todos, el de La Habana, fundado el 4 de noviembre de 1902.

El dramaturgo, novelista, cuentista, poeta y ensayista, Premio Nacional de Literatura (2000), aseguró que el actual Ateneo heredará de una manera crítica su historia anterior. Leeremos, dijo, la historia partiendo del presente.

Como cierre de la apertura del Ateneo de La Habana se hicieron sentir pinceladas culturales, como la puesta en escena Harry Potter, «Se acabó la magia», de teatro El Público; se recitaron poemas

de Juan Clemente Zenea. Julián del Casal y José Martí, así como jóvenes artistas deleitaron a los presentes con los sonidos de su guitarra y violines.

El Ateneo de La Habana comenzó sus labores el 16 de mayo de 1902. Su objetivo fue propiciar la difusión de la cultura mediante conferencias, conciertos, veladas, concursos históricos y cualquier otra manifestación similar; se identificó como sociedad científica, literaria y artística. En febrero de 1972 dejó de funcionar la institución.

Teresa de Jesús Torres Espinosa
Periodista cubana



Ateneo de La Habana

Els ateneus han contribuït a la construcció de la història del país. Ajuda'ns a explicar-la!

*Sigueu mecenes del documental
"Ateneus: llavor de llibertat"*



Federació d'Ateneus
de Catalunya

<http://www.ateneus.cat/documental/>

NOSOTROS



A T E N E U S

llavor de llibertat



La literatura com a font de pensament crític als ateneus

L'Espluga Viva (Esplugues de Llobregat) ha acollit una taula rodona entre membres d'ateneus federats al voltant de les aportacions que aquestes entitats han propiciat en el terreny literari català: biblioteques, presentacions de llibres, tallers i concursos d'escriptura, grups de lectura, lectures dramatitzades, etc. El denominador comú és la voluntat de generar debat i alimentar una societat crítica per a la transformació del seu entorn.

Participants (d'esquerra a dreta): **Laura Sanagustín**, membre del grup de tradicions i costums de l'Espluga Viva; **Mireia Hernández**, membre de la Junta Directiva del Casino del Masnou i professora del taller d'escriptura creativa per a adults de l'entitat; **Llorenç Codern**, responsable de l'Àrea de Comunicació del Centre Cultural Sant Vicenç de Sarrià (Barcelona)

Text i fotografies: Marta Rius



La taula rodona s'ha celebrat a l'Espluga Viva (Esplugues de Llobregat el 10 de juny de 2017).

Quines activitats literàries destaquen a la vostra entitat?

Mireia Hernández: Al Casino del Masnou estem organitzant el primer Concurs de Microrelats per adults, que celebrarem com una festa literària l'1 de juliol. Impulsat pel Taller d'Espectura Creativa que dirigeixo, volem contribuir al foment de l'ús de l'espectura a través de l'elaboració de relats breus. Hi hem convidat escriptors de renom i també hi haurà una parada gestionada per la llibreria Library, on es podran adquirir llibres, i l'Orquestra del Mar oferirà una selecció de peces per acabar amb una degustació de vi i pastes salades.

Laura Sanagustín: Per tercer any consecutiu, l'Espluga Viva organitza cada últim dijous de mes les tertúlies literàries al Pati Blau, on poetes, narradores, contistes i pensadores es reuneixen en aquest espai de l'entitat en una mena de club de lectura, on parlen, llegeixen i escolten les obres d'autores catalanes. Pròximament tindrem l'espectora Aina Torres, que ens presentarà la seva obra *Montserrat Roig. La memòria viva*. El mes d'abril, a més, celebrem anualment l'Abril Literari, amb un mercat d'intercanvi de llibres i un concurs literari.

Laura Sanagustín:

«A Esplugues hi ha un interès històric en la literatura, i no l'hem d'apagar»

Llorenç Codern: Al Centre Cultural Sant Vicenç de Sarrià hi tenim un punt d'intercanvi de llibres permanent, un espai que funciona molt bé entre els socis, que comparteixen material des de la confiança. I des de l'any 1919, quan va néixer la biblioteca del Centre, ja hi programàvem vetllades i concursos literaris. Herència d'aquestes vetllades,

avui seguim organitzant espectacles poètics, inclosos algun de la Xarxa de Teatres d'Ateneus (XTAC), com l'espectacle *Roig*, al voltant de la figura de l'espectora Montserrat Roig.

Creieu que per programar esdeveniments literaris és necessària una secció específica a l'entitat?

Ll. C.: La Junta Directiva és qui programa, en el nostre cas, i hi ha integrants representants de diferents seccions de l'entitat. Ara bé, no hi tenim ningú que específicament s'ocupi de programar esdeveniments literaris. La programació està estretament vinculada als neguits i interessos dels membres que formen la Junta. Si tenim una programació potent de teatre, per exemple, és perquè a la Junta hi ha persones que la impulsen.



Mireia Hernández, del Casino del Masnou



Llorenç Codern, del Centre Sant Vicenç de Sarrià (esq.) i Laura Sanagustín, de l'Espluga Viva.

Mireia Hernández:

«Hem generat el nostre espai per compartir la literatura i les ganes d'escriure»

L. S.: És evident que, si hi ha socis i sòcies interessades a tirar endavant certàmens literaris, es veu reflectit a la nostra programació. Nosaltres ho hem detectat i per això programem mensualment tertúlies literàries i convidem sovint escriptors i escriptores per presentar llibres. A Esplugues hi ha un interès històric en la literatura, i no l'hem d'apagar.

M. H.: El taller d'escriptura creativa que imparteixo al Casino del Masnou va sorgir del meu interès personal en buscar oferta

formativa al municipi; com que no en vaig trobar, la mateixa junta em va proposar d'impulsar jo la formació i ha funcionat! Ara som un grup compacte que ens reunim setmanalment i hem generat el nostre espai per compartir la literatura i les ganes d'escriure.

Existeix oferta literària al voltant de la vostra entitat?

Ll. C.: El cert és que, en general, la multitud d'oferta d'activitats que tenim a la vora pot suposar un problema, de vegades. El Centre està envoltat de tres centres cívics, per exemple, dotats amb una programació cultural potent i amb un pressupost amb més possibilitats. El que és clar és que has de ser persistent amb l'activitat que et proposis.

M. H.: Sí, no podem evitar la contraprogramació, però nosaltres intentem aprofitar l'avinentsa. Tenim a prop una llibreria i

Laura Sanagustín:

«Intencionadament, busquem trencar amb la veu uniformitzadora dels mitjans convencionals»

busquem complicitats quan organitzem actes. El que és important és cuidar els detalls de l'activitat perquè els i les sòcies estiguin a gust. Al taller d'escriptura, per exemple, cuidem els i les participants amb berenar, a cada sessió.

L. S.: Tampoc cal fer de tot, s'ha de saber triar. Nosaltres hem apostat pels llibres escrits per dones enguany, perquè creiem que hem de visibilitzar la feina de les



Material de difusió d'activitats literàries de les entitats participants a la taula rodona.

escriptores catalanes, que en tenim moltes i de molt bones. Nosaltres també cuidem els i les participants a les tertúlies literàries del Pati Blau maridant l'acte amb un vi que s'adigui a la figura literària que hem portat o estem treballant.

D'altra banda, els i les autores que convidem ens acostumen a agrair la proximitat que troben amb el públic; a les tertúlies o presentacions de llibres, connecten amb els seus lectors i lectores.

Quins canals de comunicació us funcionen per difondre l'activitat literària de l'entitat?

Ll. C.: Comunicativament és important la gestió i identificació de públics. Nosaltres ho estem treballant a través d'una persona professional en la matèria i ens ha ajudat a saber a qui ens adrecem, amb quin llenguatge i format, per arribar a l'assistència que desitgem. No tant en

Llorenç Codern:

«Generar pensament crític és un dels objectius inicials de la creació dels ateneus»

nombre, però si en aconseguir afinitats. És vital no deixar de perdre l'oportunitat de difondre la programació de l'entitat de tot l'any a cada activitat; cal comptar-hi i tenir impresos fulletons o butlletins, per exemple.

L. S.: Nosaltres utilitzem Facebook, pengem cartells pel municipi i ara estem mirant de crear un butlletí digital per arribar amb més facilitat als socis.

M. H.: Al Casino també fem servir una

pàgina de Facebook, encara que no és garantia d'un major públic, és el canal més ràpid per estendre les propostes; més que el web.

Considerem que els ateneus són espais que generen pensament crític des de l'activitat literària?

L. S.: Rotundament, sí. A l'Espluga Viva anem a buscar els referents alternatius i combatius al pensament homogeni, sense complexos. Treballem i triem veus que ens facin reflexionar sobre la societat i el nostre entorn. Intencionadament, busquem trencar amb la veu uniformitzadora dels mitjans convencionals.

Ll. C.: Generar pensament crític és un dels objectius inicials de la creació dels ateneus; ateneus, etimològicament ve d'Atenea, la deessa de la saviesa. L'accés a la cultura és més fàcil de la mà de persones ben connectades



Espluga Viva (Esplugues de Llobregat)

Voltada d'un jardí actualment públic, la seu de l'entitat està situada a la Mansana Pons, l'edifici Casa Termes, format per dues cases molt semblants fetes construir el 1930 pels senyors Pons i Termes, socis d'una fàbrica de làmpades de l'Hospitalet. També són conegudes amb el nom de Vil·la Pepita i Vil·la Rosa, en aquest municipi vinculat sovint a l'estiueig de barcelonins. A un cantó de la plaça hi ha un petit temple de pedra que imita un claustre romànic. En aquest edifici –de titularitat pública– l'Espluga Viva hi desenvolupa la seva activitat cultural. Especialment potent és el Centre Excursionista d'Esplugues, que en forma part des del 1974.



escenari.diba.cat

Cartellera dels Espais Escènics Municipals

La Diputació de Barcelona connecta la ciutadania amb la cultura. Música, teatre, dansa i circ.
Els millors espectacles i actuacions a prop teu!

diba.cat/cultura



Diputació
Barcelona

La memòria històrica dels ateneus: un trencaclosques documental

Text: Marta Rius
Fotografies: Toni Galitó

Amb la voluntat de debatre sobre la importància de preservar la memòria històrica dels ateneus, el Centre Moral i Cultural del Poblenou va acollir la taula rodona «La memòria històrica dels ateneus». Convocat per la Federació d'Ateneus de Catalunya. L'esdeveniment va reunir tres historiadors que han centrat un o diversos estudis entorn d'aquestes entitats culturals amb dos segles al darrere i que formen part de la identitat associativa catalana.

«Recopilar la documentació de l'Ateneu Obrer i del Círcol Catòlic en un volum era un deute que tenia la ciutat de Badalona, per la trajectòria d'aportacions culturals d'ambdues entitats», va manifestar Jordi Albaladejo, autor del llibre *Associacionisme educatiu i cultural. L'Ateneu Obrer i el Círcol Catòlic de Badalona (1879-1936)* (2017), obra guanyadora de la II Beca Terra d'Ateneus. Un deute que diferents entitats han detectat al seu municipi i pel qual s'han posat a fer una tasca documental, sovint, plena d'entrebancs. «Quan vaig engegar la meva tasca de recerca, em vaig trobar amb molts problemes per localitzar documentació ordenada i en bon estat. Quan no existeix un arxiu municipal o de la mateixa entitat que custodiï el material, es complica la investigació. No es tracta només d'enumerar la documentació, sinó d'aprofundir en el contingut a l'hora d'arxivar-la», tal com va recalcar Guillem Puig, guanyador de la III Beca Terra d'Ateneus amb el treball *La taula del mirall. L'Ateneu i l'associacionisme cultural i polític a la Selva del Camp, 1878-1979*, que es publicarà a finals d'any.

Amàlia Bosch, autora del recentment publicat *El Centre Democràtic i Progressista de Caldes de Montbui. Ateneu de llibertat, cultura i país* (2017) i *Els ateneus de Catalunya* (1987), també en aquest sentit va explicar que «en diverses etapes de la història, els

governos sorgits d'èpoques de canvi de règim s'han encarregat de fer desaparèixer la documentació d'entitats que concentraven un poder alternatiu a l'ordre establert, per no deixar constància d'on venim». Es tracta doncs, d'una feina de formiga, la de cercar informació d'aquestes entitats. Els butlletins interns de l'entitat, la premsa local, la biblioteca, l'arxiu comarcal, els museus, la correspondència personal o fons de persones a títol individual són fonts d'informació molt valuoses. «Recopilar la història de les entitats és reconstruir un trencaclosques de documents escampats», segons Albaladejo.

Els ateneus, casals, casinos, societats recreatives i un llarg etcètera de denominacions que engloben aquestes associacions culturals, des de mitjans del segle XIX, han realitzat una tasca de socialització i formació a diverses classes, especialment l'obrera, poc reconeguda formalment. «Avui no s'entendria la societat catalana sense la tasca de sociabilitat i divulgació dels ateneus», segons Bosch. En la mateixa línia, Puig va afegir que «els ateneus són escoles de democràcia; espais per polititzar-se i obtenir bagatge cultural des de la proximitat. Algunes de les personalitats més rellevants del país han passat per un ateneu, com per exemple Puig i Ferrer, que fou membre de l'Ateneu de la Selva del Camp». Per a Albaladejo, els ateneus «donen cobertura educativa

*G. Puig:
«No es tracta només d'enumerar la documentació, sinó d'aprofundir en el contingut wa l'hora d'arxivar-la»*

*J. Albaladejo:
«Recopilar
la història de
les entitats és
reconstruir un
trencaclosques
de documents
escampats»*

urbana a la població: han creat biblioteques, ofereixen conferències, concerts, exposicions, espais de debat, aules d'oficis...».

«Tot allò que no crea l'Administració, ho fan aquestes entitats, perquè són espais de trobada a la mida de les inquietuds de les persones que les formen. Creen sentiment de grup a través del contacte proper en un territori delimitat, un barri o municipi», segons Puig.

Bosch va fer un incís sobre el pensament crític que generen aquests espais: «Els ateneus assimilen i difonen les idees noves de cada època». Aquesta premissa és compartida per Albaladejo, que va dir que «a l'escalf dels ateneus es crea sociabilitat alternativa autoorganitzada; es genera creixement personal i col·lectiu que permet el sorgiment de lideratges positius per al desenvolupament d'un territori. Els ateneus obrers són el ciment enfront de l'alineació urbana, reaccionen contra el sistema establert des de la crítica constructiva».

Per últim, els tres estudiosos coincideixen en la necessitat d'impulsar projectes literaris per recopilar i conservar la memòria històrica dels ateneus. «El llibre en paper és un bon suport per preservar la memòria històrica de les entitats. Si bé és cert que les xarxes socials han ampliat l'abast del contacte entre les persones, és des de la proximitat que aquestes se senten identificades.» Albaladejo va remarcar la necessitat de difondre des de l'àmbit acadèmic la construcció d'espais de sociabilitat de la història de Catalunya: «La identitat catalana no es pot interpretar a les universitats sense l'estudi dels ateneus». Bosch va tancar el debat fent una crida a la urgència de destinar recursos a la conservació de la documentació en paper en bones condicions, la seva digitalització i el retorn d'aquella que està repartida fora de Catalunya: «No es pot permetre més deixadesa, és un menyspreu, cal reclamar els nostres arxius».

*A. Bosch:
«No es pot
permetre més
deixadesa, és
un menyspreu,
cal reclamar els
nostres arxius»*



Taula rodona "La memòria històrica als ateneus". Centre Moral i Cultural del Poblenou ©Toni Galitó



Bel Olid, presidenta de l'Associació d'Escriptors en Llengua Catalana

«El foment de la lectura no és vendre més, és generar més lectors crítics»

Bel Olid és escriptora, traductora, professora, activista feminista i, des de fa dos anys, presidenta de l'Associació d'Escriptors en Llengua Catalana (AELC). Ha publicat la novel·la *Una terra solitària* (Premi Documenta 2010); l'assaig *Les heroïnes contraataquen. Models literaris contra l'universal masculí a la literatura infantil i juvenil* (Premi Rovelló 2010); els reculls de relats *La mala reputació* (Premi Roc Boronat 2012) i *Vents més salvatges* (2016); l'àlbum il·lustrat *Gegantíssima* (2016); *Viure amb la Hilda (i els seus inconvenients)* (Premi Apel·les Mestres 2016) i aquest 2017 ha publicat *Vides aturades*, on relata el testimoni de persones que busquen refugi a Europa. Col·labora en mitjans com: el diari *Ara*, *Caràcters*, *Tentacles*, *Núvol*, *Catorze*, entre d'altres, i a la ràdio i la televisió.

«Escriure és el meu espai de llibertat»

Com et vas introduir a la literatura?

Llegint. Així que vaig aprendre'n, se'm va obrir tot un univers. De petita era obsessiva. Llegia a tot arreu. Em va canviar la vida. Recordo pensar: Això es pot fer!

I el salt a l'escriptura?

Amb les redaccions de l'escola em vaig desviar ràpidament a la ficció. Em semblava avorrit explicar què havia fet el cap de setmana i m'ho inventava. Vaig publicar tard en relació amb els meus inicis a l'escriptura, però penso que tot ha anat al seu temps.

Quines pautes tens a l'hora d'escriure?

Per mi, no és tant la inspiració com la urgència. Els meus horaris són caòtics entre setmana, no acostumo a fer el mateix dos dies seguits i això impedeix una rutina d'escriptura. Va amb la meua manera de viure. Prefereixo tenir sorpreses cada dia. Per a mi escriure no és tant el moment en què m'assec a escriure, sinó tots els moments en què hi estic pensant, i són molts

durant el dia. Escric quan ja necessito concretar-ho i això ho acostumo a fer cap al vespre-nit, quan ja ningú m'espera. Tinc tot d'hores per a mi i ho faig tranquil·la. Si començo un conte, no m'aixeco fins que l'acabo. Amb les traduccions és diferent, perquè tinc dies de lliurament de la feina.

Què és escriure per a tu?

Escriure és el meu espai de llibertat. A l'estiu procuro agafar-me una o dues setmanes de llibertat. Sense horaris programats. Necessito tenir aquesta sensació de zero pressions.

Quins reptes tens a l'Associació d'Escriptors en Llengua Catalana?

Quan hi vaig entrar el 2015, feia quatre anys que era vocal a la Junta, per tant, ja coneixia l'entitat des de dins i el traspàs va ser molt fàcil. Entrant a l'AELC vaig descobrir que moltes de les dificultats que tenia jo eren generals a la professió de traducció i escriptura. Em va canviar la perspectiva de com



«No es considera necessària la feina dels escriptors, es percep com un luxe»

canviar les coses. El que també m'ha anat molt bé en aquest sentit és veure com s'organitzen altres associacions similars d'altres països. És encoratjador tenir els drets morals sobre les nostres obres consolidats a Catalunya i hem d'evitar perdre'ls amb possibles reformes provinents d'Europa; en canvi, els drets econòmics dels autors són un desastre.

Com estan els drets econòmics dels autors?

Tenim molts elements a resoldre a Catalunya: tenim un dret primari, que és el percentatge que es queda l'autor de la venda dels llibres publicats, i drets secundaris, vinculats a la disseminació de l'obra, com són les fotocòpies o el cànon per préstec bibliotecari, que és irrisori... Cedro, que vindria a ser l'SGAE dels escriptors –sense corrupció!–, va acordar amb Catalunya que les liquidacions del cànon de préstec a les biblioteques públiques es destinessin a un capítol social, per exemple, a ajudar els autors que necessiten suport perquè són grans o estan en la misèria. No entenem per què als autors se'ns qüestiona que demanem un rendiment econòmic de la nostra feina. Es dóna per fet que, com que escrius perquè t'agrada, ho has de fer gratuïtament. Impensable, en altres professions.

Es pot viure, doncs, de l'escriptura?

A l'AELC, només un 10% de socis obtenen la meitat del seu sou de feines literàries o paraliteràries (les seves pròpies obres, traduccions, periodisme...). I estem parlant d'ingressos modestos; al voltant d'uns 750 euros de 1.500 que poden cobrar a final de mes.

No obstant això, ara és un dels moments d'efervescència en publicació de llibres...

Cal diferenciar entre literatura i llibres. La literatura pot o no venir en forma de llibre, que és tan sols un objecte. Com en altres àmbits, en el negoci literari qui hi guanya diners són les grans cadenes de venda de llibres. Les llibreries de barri estan arribant a final de mes. És a través de l'explotació dels treballadors, les campanyes de màrqueting i l'abaratiment dels costos de producció que es fan diners. Això no vol dir que les grans editorials no publiquin llibres de qualitat. És greu que, de tot el procés de publicació d'una obra, els únics que no ens hi guanyem la vida som els mateixos autors; correctors, traductors, editors, bibliotecaris, llibreters, distribuïdors, etc. tenen un sou i se'n surten més o menys. Tenim pocs lectors en català com per viure'n (un



«Jo visc millor
si els meus veïns
llegeixen»

26% de catalans llegeix en català, dels 10 milions potencials), cosa que no passa a Islàndia, per exemple. Existeix un públic potencial de 320.000 lectors en islandès, reforçat amb polítiques que aposten fort pel foment de la seva literatura; els escriptors islandesos, poden optar a finançament estatal per als seus projectes. Ens hem cregut l'escola i la sanitat públiques, però no la cultura. Ens semblaria impensable a casa nostra un sou per escriure! El problema bàsic és que no es considera necessària la feina dels escriptors, es percep com un luxe. Què passaria amb la cultura si els escriptors deixéssim d'escriure? Què passaria d'aquí a deu anys? Si volem acabar multinacionalitzats en la cultura, anem pel bon camí...

Sabem què fem malament. I què fem bé?

En foment de la lectura hi ha bons intents, però mal dirigits. El foment de la lectura no és vendre més llibres, és generar més lectors crítics. Una societat més informada serà millor. El dia de Sant Jordi és el que es venen més llibres de tot l'any; això no significa que hi hagi més lectors. Molts dels que es facturen no s'arriben a llegir. És un dia molt especial per a mi, però no ens enganyem: no és la festa de la lectura. Ens equivoquem si ens pensem que el foment de la lectura és vendre més llibres. Hem d'apostar per les biblioteques, pel prestigi social de la lectura, que Messi surti al carrer amb un llibre a la mà, i que el llegeixi. Jo visc millor si els meus veïns llegeixen. Visc millor en una societat en què puc debatre. És això el que ens ofereix la literatura. Estem en un moment excepcional de la literatura catalana per la gran varietat, qualitat i quantitat, però alhora ho estem fent a costa d'un petit univers de persones que som les mateixes que llegim, comprem llibres, escrivim, assistim a debats i xerrades literàries. Així és que no ho estem socialitzant bé.

Treballar en col·lectiu t'aporta més beneficis en el món literari?

Els projectes vinculats amb la literatura, des d'algunes polítiques, s'impulsen massa sovint amb la participació directa de les editorials, en comptes de prioritzar els col·lectius d'escriptors, que queden en un segon pla. Si cuides els autors, la resta va rodada.

Seguim llegint des de la mirada masculina?

Sí. Si vas a la biblioteca d'aquest ateneu, com d'altres, i gires el lloc de tots els llibres escrits per homes, t'hi estaràs molta estona, com van fer de forma exemplar en una llibreria de Nova York per visibilitzar la poca presència literària de les dones. És escandalós. Jo mateixa, si haig de triar, prefereixo escriptores, si miro la meua biblioteca, no estic al 50 per cent, i això posant-hi voluntat! I aquest biaix també es reflecteix en la programació de les activitats culturals relacionades amb la literatura, xerrades, exposicions, presentacions de llibres... És curiós que a les empreses del sector literari, on majoritàriament treballen dones, en els càrrecs més alts baixa la xifra de la presència femenina. El prestigi laboral se l'acaben enduent els homes, en aquest cas, també. D'altra banda, les dones llegim la meitat de llibres escrits per homes i dones; els homes, en canvi, llegeixen un 80% de llibres escrits per homes. Per tant, es perden gran part del nostre univers. Es pren la meitat de la visió –la dels homes– com a general i l'altra meitat –la de les dones–, com a concreta. La visió androcèntrica se'ns fica amb cullera. La qualitat literària no té gènere. I el mateix passa amb la falta d'interseccionalitat de classe o de raça. Si traiem de les biblioteques els autors blancs occidentals, amb prou feines ens quedem amb Alexandre Dumas...

Segueixen essent avui, els ateneus, espais de creació i foment de la literatura?

Ara mateix hi ha competència i crec que s'ha de fer un esforç d'obertura. Moltes llibreries avui estan fent de centres socials de trobada literària, i això és bo i dona diversitat. És el que han fet històricament els ateneus. El que no m'agrada és que hi ha com compartiments estancs, és a dir, la gent que va a l'ateneu no va a la Calders, per posar un exemple, i al revés. No només hauríem d'obrir els ateneus, sinó tot, per intentar ser més heterogenis. Una de les voluntats de l'AELC és precisament col·laborar amb tothom per acabar «contaminant-nos» de literatura. Aquí, a l'Ateneu Barcelonès, on tenim la seu de l'Associació, tenim dos perfils de visitants: els socis i els alumnes de l'Escola d'Esriptura. Aquests darrers són un grup més jove, mixt i heterodox. Són embrions d'altres mons. Cal trencar amb les dinàmiques que no fomentin la barreja de perfils culturals.

«Cal trencar
amb les
dinàmiques que
no fomentin la
barreja de perfils
culturals»



ASSEMBLEA GENERAL 2017

El full de ruta per enfortir i visibilitzar el moviment durant aquest 2017 inclou la producció d'un documental sobre els ateneus, la consolidació del desplegament dels serveis de la Federació en delegacions territorials i l'expansió de la Xarxa de Teatres d'Ateneus de Catalunya. L'Assemblea General de socis, celebrada a la Diadema Corberenca (Corbera de Llobregat), el 4 de març, ha aprovat la Memòria i l'estat de comptes del 2016 i un pressupost de 450.550 € d'ingressos i 484.200 € de despesa per al 2017.



IV CONSELL XTAC

Amb motiu del 150è aniversari del naixement de Josep Puig i Cadafalch (1867-1956), la Xarxa de Teatres d'Ateneus de Catalunya (XTAC) coproduirà un monòleg teatral al voltant de la figura de l'arquitecte mataroní, juntament amb la Diputació de Barcelona i la companyia Teatre Obligatori. La iniciativa es va presentar el 29 d'abril, al IV Consell de la XTAC, celebrat a Pineda de Mar en el marc de la Mostra de Teatre Amateur. La cita va reunir 25 entitats integrants. Avui la XTAC la formen 34 ateneus, amb 38 sales i 12.249 butaques. Per a la temporada actual, que va de l'octubre del 2016 al desembre del 2017, hi ha programades 264 funcions. 335.000 euros és el total d'inversió destinada en programació. La Mostra va acollir la primera producció de la XTAC, *L'auca del senyor Esteve*, de Quatre per Quatre.



DOCUMENTAL ATENEUS: LLAVOR DE LLIBERTAT

La FAC necessita 10.000 € per fer realitat el documental *Ateneus: llavor de llibertat* que està produint enguany, junt amb la productora Nosotros. És per això que ha impulsat una plataforma virtual de mecenatge oberta a tota la ciutadania que vulgui col·laborar econòmicament amb aportacions que seran gratificades amb recompenses, com aparèixer als títols de crèdit o entrades per assistir a l'estrena. La campanya de mecenatge està activada al portal www.ateneus.cat/documental/ fins al 31 de juliol de 2017.



EXPOSICIÓ «L'ATENEU ÉS CASA TEVA: LITERATURA»

Els ateneus han estat espais de difusió literària des de mitjans de segle XIX. Són seus de biblioteques, fons documentals, aules de formació d'escriptura i han originat clubs de lectura. La repercussió literària dels ateneus és un estudi en què la Federació d'Ateneus de Catalunya s'està centrant per tal de donar llum a una exposició amb plafons que itinerarà per les entitats federades. La voluntat és presentar aquesta exposició abans que finalitzi l'any.

IV BECA TERRA D'ATENEUS

L'Institut Ramon Muntaner i la Federació d'Ateneus de Catalunya han concedit la «IV Beca de Recerca Històrica Terra d'Ateneus» a la proposta de treball *Els ateneus en l'àmbit rural. El Centre Obrer, el Club Moderno de la Sénia i l'associacionisme a la comarca del Montsià (1915-2017)*, presentat per Victòria Almuni i Eva Garcia. Aquest ajut, dotat amb 3.000 euros i la publicació del treball per l'editorial Afers pròximament, es va crear l'any 2014 per incentivar l'elaboració de projectes centrats en l'estudi de la repercussió social de l'associacionisme cultural ateneístic en algun indret de l'àmbit català i des del punt de vista històric.



CAMPANYA SOLIDÀRIA «SENSE SOSTRE»

Aquest 2017, la Federació d'Ateneus ha escollit el projecte www.sense-sostre.cat com a campanya solidària de la qual volem que els ateneus en siguin participants: *Sense sostre* és un llargmetratge de ficció, escrit i dirigit per Xesc Cabot i Pep Garrido, i impulsat des de les productores Atiende Films i Alhena Production. La pel·lícula vol visibilitzar, fer reflexionar i fer reaccionar a la societat sobre el sensellarisme a casa nostra. La FAC i la Fundació Catalunya Cultura us fan arribar unes propostes exclusives per a les entitats federades: projeccions a la carta, cinefòrum social i/o cineclub.



ANUARI 2016

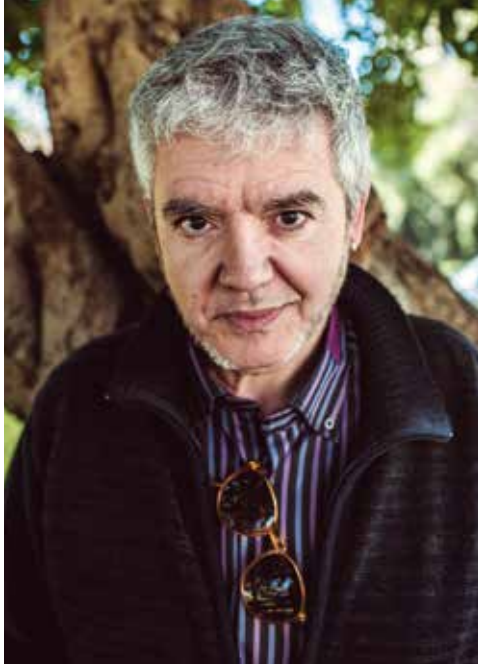
Els ateneus associats a la Federació d'Ateneus de Catalunya van realitzar, durant el 2016, al voltant de 10.500 activitats, amb una assistència d'un milió i mig de persones. Són algunes de les xifres que recull l'Anuari 2016 elaborat durant el mes de març, després de consultar una mostra de 125 ateneus (el 73,5%) dels 170 federats l'any passat. La mostra revela que les entitats que van facilitar les dades aporten un total de 86.000 persones associades, amb una mitjana de 500 per entitat. Durant el 2016, els ateneus han invertit 5,6 milions d'euros en obres de millora i rehabilitació, i per al 2017 tenen una previsió inicial de 3,2 milions d'euros per a aquest concepte.

Activitats programades
10.500
Assistents a les activitats
1.500.000

XARXA ESDEVENIMENTS CULTURALS

En representació de la Xarxa de Teatres d'Ateneus, el president de la FAC, Salvador Casals, va participar el 15 de maig en un debat de la jornada formativa «Xarxa d'esdeveniments culturals», adreçada a tècnics municipals de l'àmbit de la cultura i a gestors culturals, en el marc de les Jornades de Gestió de la Cultura Popular convocades per la Generalitat de Catalunya. L'objectiu de la Jornada era donar a conèixer models i estratègies de treball en xarxa i analitzar-ne el funcionament amb l'objectiu de potenciar les xarxes existents i oferir recursos per a l'impuls del treball col·laboratiu en la planificació, gestió, comunicació i visibilització de projectes culturals.





MARIU SERRA, escriptor, periodista, traductor.

«El Foment representa la pervivència d'una xarxa social de proximitat»

Màrius Serra i Roig (Barcelona, 1963) és escriptor, periodista, traductor, autor dels mots encreuats en català de *La Vanguardia* i responsable de l'espai «L'enigmàrius» d'*El matí de Catalunya Ràdio*. Col·labora a l'espai Divendres de TV3 i a RNE. Es pren la vida amb filologia i és membre del Foment Hortenc.

Existeixen verbs propis d'Horta?

Quan vam venir amb el programa *Divendres* a la plaça Eivissa vaig trobar unes quantes frases fetes relatives als safarejjos i les bugaderes, a banda d'alguna procacitat del tipus «Els d'Horta la tenim torta i anem a Sarrià a fer-nos-la redreçar».

Quan i per què vas trepitjar el Foment Hortenc per primera vegada?

M'hi vaig vincular quan, després d'una xerrada al Centre Cívic Matas i Ramis, una senyora (Glòria) em va dir si no tenia fills

per fer els Pastorets. Ma filla Carla llavors tenia cinc anys i s'hi va apuntar encantada. Una cosa va portar a l'altra i a partir dels vuit anys va començar a fer classes de teatre al Foment. Allà va fer una colla i, de retruc, nosaltres també ens vam fer amics d'altres pares de nens fomentaires.

D'on treus el temps per participar en l'entitat?

Disposo de molt poc temps per participar en les activitats ordinàries, però sempre que puc dono un cop de mà, i la Junta sap que pot comptar amb mi. Entre sopars, obres de teatre i altres històries, en els últims quinze anys el Foment ha estat l'escenari d'una part substantiva del meu lleure.

Quin paper creus que juga l'entitat al barri d'Horta?

Juntament amb els Lluïsos i l'Ateneu, el Foment representa la pervivència d'una xarxa social de proximitat, interclassista i propositiva, no subordinada a cap institució. Aquestes entitats donen caràcter de vila al barri i constitueixen una línia de continuïtat tranquil·la en l'anomenada societat civil, allunyada dels centres de poder i de les seves teranyines.

La teva entitat està al dia?

Jo trobo que sí. Parteix d'un dia a dia gens pretensions, molt lligat a la passió pel teatre, que sempre ha caracteritzat el Foment Hortenc, però és una entitat oberta als grans temes que ens afecten com a societat. Recentment, s'hi han celebrat actes sobre els refugiats, per exemple.

Describeix un moment especial que hagis viscut al Foment Hortenc.

Un de llunyà i un de recent. El recent: veure la gent del barri (amics, coneguts i saludats) dalt d'un escenari representant (i cantant en directe) un musical de la complexitat de *Els Miserables*. El llunyà: deixar ma filla de cinc anys disfressada de pagesa palestina per fer *Els Pastorets* i fer temps a la barra amb dos senyors molt xerraires (en Bayés i en Roig) que em van recordar mon pare. Vam fer uns cigalons i em vaig sentir a casa.