



ALFONS PÉREZ

Investigador i responsable de projectes de l'Observatori del Deute en la Globalització

«Els ateneus han estat,
són i seran espais
de transformació»

4

Alfons Pérez
«Els ateneus han estat, són i seran espais de transformació»



9

L'editorial



10

Què és la XVAC?

12

Punts de vista



14

Ateneus amb
pràctiques ecologistes
Ateneu Santfeliuenc
/ Ateneu Torrellenc



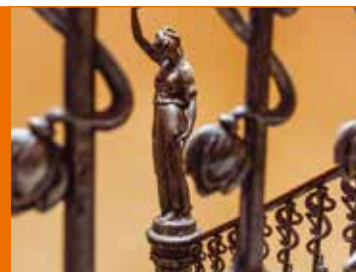
16

Alfred Casanovas
Soci de la Societat
Cultural, Artística i
Esportiva La Concòrdia
de Cabrils



18

L'associacionisme
a la Selva del Camp



PUBLICACIÓ SEMESTRAL

CONSELL DE REDACCIÓ: Salvador Casals, Serafín Castaño, Miquel Alsina i Marta Rius
EDITA: Federació d'Ateneus de Catalunya
COORDINACIÓ: Marta Rius
REDACCIÓ I CONTINGUT: Marta Rius
FOTOGRAFIES: Arxiu FAC i VVAA.

FOTOGRAFIA DE PORTADA: Marta Rius
DISSENY: l'Apòstrof, sccl
MAQUETACIÓ: Sílvia Vallverdú (vallverducomunicacio2@yahoo.es)
CORRECCIÓ LINGÜÍSTICA: Contextual Serveis Lingüístics
IMPRESSIÓ: Gràfiques Vosin Mateu
DIPÒSIT LEGAL: B- 46681-2009

Si voleu rebre la revista *Ateneus* adreceu-vos a:
Federació d'Ateneus de Catalunya
Tel. 93 268 81 30
ateneus@ateneus.cat
Plaça Víctor Balaguer, 5, 1r, 08003 Barcelona



24

Cultura teatral
a les entitats del
Baix Penedès

28

Turisme ateneístic
a Galiza



30

Interessos comuns:
«Ateneus i ecologia»



34

L'Ateneu de la Vall
de Llémna /
La Societat Coral
Obrera La Glòria
Sentmenat



38

Rosa Maria Gil:
«Calen relacions
interpersonals i
cuidar les seues que
ho permeten»

42

Post-its



44

Pedro Pardo:
«L'Orfeó Lleidatà,
més que una entitat
musical»



Creu de Sant Jordi 2014

Entitat d'utilitat pública segons la resolució JUS/675/2013.



La Federació d'Ateneus de Catalunya agraeix a al Círcol Catòlic de Vilanova i la Geltrú, l'Ateneu de la Vall de Llémna i La Societat Coral Obrera La Glòria Sentmenat la cessió dels seus espais per a la realització de les entrevistes i/o fotografies.



Alfons Pérez, investigador i responsable de projectes de l'Observatori del Deute en la Globalització

«Els ateneus han estat, són i seran espais de transformació»

Alfons Pérez és enginyer, investigador i responsable de projectes de l'Observatori del Deute en la Globalització, entitat que produeix anàlisis crítiques per a la mobilització i transformació social enfront a les desigualtats socials, econòmiques, ambientals i de gènere, amb la voluntat d'incidència política i denúncia dels actors polítics i econòmics que identifiquen com a responsables. Pérez aporta algunes solucions aplicables a les entitats per a fer-les més sensibles a la protecció del medi ambient.

«Hi ha una connexió molt estreta entre el que afecta als pobles i comunitats d'arreu del món»

A què es dedica l'Observatori del Deute en la Globalització?

Des de fa 17 anys elabora anàlisis de l'impacte del deute extern en els països del sud global. A través de la investigació activista analitza el pagament del deute i com repercuteix en l'empobriment de les seves poblacions. Amb els anys i el trànsit de xarxes nacionals i internacionals ha ampliat la feina a diverses temàtiques, com l'impacte de les empreses transnacionals, la sobirania alimentària i energètica, la crisi econòmica i financera del sud d'Europa –especialment el deute grec–. Tenim una visió internacionalista, tot incorporant al discurs perspectives ecologistes i feministes per aconseguir una incidència política de les nostres investigacions.

Acosteu les vostres investigacions a l'àmbit local?

Malgrat la nostra vocació internacionalista, el cert és que en estudiar el que passa més enllà de les nostres fronteres podem entendre què passa a casa nostra, als Països Catalans. En els conflictes socioambientals

que hem investigat a l'Àfrica subsahariana, a l'Orient Mitjà, a Sud Amèrica o a l'Àsia, per exemple, els actius se'ls queden uns i els passius, uns altres; aquesta dinàmica es reproduïx als nostres barris i municipis. Hi ha una connexió molt estreta entre el que afecta als pobles i comunitats d'arreu del món. L'avenç massiu i agressiu de les economies de creixement, que sustenten principalment el sistema capitalista, però també algunes economies comunistes o planificades, és voraç per al medi ambient i els recursos limitats del planeta.

Quin és el gran deute que té la humanitat amb el planeta?

El principal deute que té la humanitat amb el planeta és no reconèixer-nos com a part de la natura i, en canvi, voler-la dominar. Ortega i Gasset ja deia que l'aparició de l'enginyeria va suposar un nou grau de sotmetiment de la natura. Quan separem la persona que produeix de la persona que pensa com produir, generem una acceleració molt forta, fent autocrítica a la meua carrera primària. Trencar amb els vincles de

«El principal deute que té la humanitat amb el planeta és no reconèixer-nos com a part de la natura i, en canvi, voler-la dominar»



manteniment que ens proporciona la natura és el que ha generat el gran deute ecològic.

Què vol dir viure en una deuteocràcia?

Vol dir viure en el govern del deute, és a dir, que el deute és el que mana per damunt de totes les coses, per damunt de les necessitats bàsiques d'una població. A l'Estat espanyol vivim en una deuteocràcia perquè quan es va fer el canvi de l'article 135 de la Constitució forçat pels països centreeuropeus per incloure el sostre de dèficit, una de les clàusules determinava que el pagament del deute estava per sobre de la resta de partides pressupostàries. El govern d'un estat-nació hauria d'assegurar que la seva ciutadania tingui una educació i una sanitat com cal, per exemple, posa com a preferent el pagament del deute il·legítim, considerem.

Quins són els grans mals a combatre per revertir la petjada ecològica?

La societat de consum mundial hauria de repensar els seus hàbits. El discurs ecologista travessa i confronta hàbits que tenim normalitzats en el nostre dia a dia. La societat no és conscient de l'ecodependència i

l'interdependència del model amb el que consumim productes i serveis. El capitalisme financer i les empreses transnacionals han acumulat poder des d'una perspectiva històrica recent, i això ha penetrat a totes les esferes de la vida de les persones en el que anomenem «finançarització», és a dir, que tot pot ser un actiu en un mercat secundari. Nosaltres criticuem radicalment i frontal aquest comportament.

Com podem evitar que el discurs negatiu sobre la responsabilitat humana en el deute ecològic, se'ns faci gran i acabem desistint de prendre mesures avui?

És cert que, de vegades, se'ns fa dura la idea de no poder abastar totes les solucions que caldrien per revertir el deute ecològic global. Cadascuna de nosaltres som una part molt petita davant grans monstres i això pot bloquejar i dir: doncs segueixo igual perquè no està a les meves mans. Antonio Gramsci parlava del «pessimisme de la intel·ligència, optimisme de la voluntat». Quan des de l'ODG contrastem aquestes dinàmiques globals, la perspectiva no és optimista. Però obertament diem que no volem infantilitzar el discurs. Ara bé, creiem que totes les nostres accions

«La societat de consum mundial hauria de repensar els seus hàbits»



«Totes les nostres accions tenen significat»

Círcol Catòlic de Vilanova i la Geltrú

Amb 132 anys d'història, el Círcol Catòlic de Vilanova i la Geltrú és una entitat dedicada al foment d'activitats culturals, i especialment, al teatre. Avui compta amb més de 170 socis i té la seu social al centre de la capital del Garraf. L'edifici compta amb un teatre amb 234 butaques que, a més de servir d'espai per a les arts escèniques, també s'ha convertit en l'única sala de projeccions de cinema de la ciutat des de fa dos anys. El grup de teatre propi de l'entitat, L'Escotilló, celebra aquest 2017 el seu 50è aniversari en actiu. Els Pastorets del Catòlic són uns dels més concorreguts i longeus en l'associacionisme de la comarca, en els que hi han participat actors locals de renom com Sergi Lòpez i Toni Albà.



tenen significat. Cal que tornem a centrar-nos en els béns relacionals i no tant en els béns materials. Les relacions humanes, fer més comunitat, ha de ser prioritari perquè té un poder transformador molt fort. Ho vinculo amb l'associacionisme: els ateneus són espais de vincles entre persones.

Els ateneus poden ser agents transformadors amb perspectiva ecologista?

Sí, el nivell relacional entre persones als ateneus, com a espais d'interacció als seus locals i amb altres espais de l'entorn, propicia el canvi. Els ateneus han estat, són i seran espais de transformació. I cal que la interacció

«Fer un pla anual d'ambientalització augmentaria el grau d'acció als ateneus»



entre els seus socis i sòcies tingui una mirada política, de fer propostes, arriscar, errar..., com tot moviment social. Siguem atrevides i provem noves fórmules en aquests espais de decisió col·lectiva.

Quines accions poden impulsar els ateneus per alimentar la consciència ecologista?

Sovint, les entitats programen xerrades o altres accions al voltant de la sostenibilitat, en tant que fomenten el pensament crític. Jo aconsellaria que aquestes es programessin amb un fil argumental que vagi més enllà de l'activitat concreta. Fer un pla anual d'ambientalització, amb xerrades, debats i documentals, augmentaria el grau d'acció als ateneus. També poden fer propostes d'incidència política a l'Administració municipal. I com a Federació d'Ateneus, es poden fer propostes d'acció política a nivell nacional. Es podria incidir en xarxa en lleis de territori o de canvi climàtic que acaba afectant

als municipis. Els ateneus han de ser un altre grup de pressió al seu àmbit. Qui millor que una entitat, que coneix el territori des de fa cent anys, per fer-hi propostes de defensa ambiental?

Com podem fer els edificis de les entitats més eficients i sostenibles?

Els ateneus poden prendre mesures per millorar l'eficiència energètica dels seus edificis i intentar reduir el volum de residus, per exemple. Aquestes s'han de tractar amb molta cura començant pel diàleg i consideració amb les persones de l'ateneu que les duren a terme. El millor és que sigui un procés apoderador i participatiu per a què sigui positiu. Després també cal tenir en compte la utilització adequada dels espais i amb quines companyies de consum o proveïdores de productes treballem; reflexionar sobre si són sostenibles o si ofereixen productes ecològics i de proximitat.

«Qui millor que una entitat, que coneix el territori des de fa cent anys, per fer-hi propostes de defensa ambiental? »



«Els ateneus poden prendre mesures per millorar l'eficiència energètica dels seus edificis, intentar reduir el volum de residus i treballar amb proveïdors ecològics»

La cura al medi ambient no pot esperar

Podríem recollir un grapat de dades numèriques i conclusions d'estudis científics per avalar l'emergència que té l'abordatge de la protecció mediambiental del planeta. Entenem però, que les evidències són arreu en el nostre dia a dia: en com i què consumim, com gestionem els residus, i com fem de les nostres entitats espais més eficients i sostenibles.

L'ateneisme, com a associacionisme sociocultural crític, fa temps que es preocupa per difondre iniciatives ecologistes, amb xerrades, projeccions i/o exposicions, per exemple. Ara bé, com a espais de transformació social a diferents àmbits, tenim pendent la materialització d'accions quotidianes a les nostres seus. En el número present, hem recollit tot d'experiències que algunes entitats han integrat per a ser més sostenibles amb l'entorn i les persones que l'habiten.

A l'hora de contractar serveis de subministraments, tinguem present la petjada ecològica que suposa un model de consum o un altre; tinguem en compte el reciclatge, no només de paper, sinó de tots els materials que fem a la nostra activitat ordinària; esdevinguem espai d'acollida per a seccions o cooperatives de consum ecològic; programem jornades d'intercanvi d'articles de segona mà;... Tenim al nostre abast, propostes que podem aplicar des d'avui. Compartim-les. I siguem creatives!

Que la mandra no ens instal·li en la deixadesa. Som del parer que és responsabilitat individual respectar el que ens han deixat els nostres avantpassats; però és responsabilitat col·lectiva garantir la protecció d'uns barris i viles habitables per a les generacions futures. Encara hi som a temps!

Consell Redactor



Sandra Carrera
*Coordinadora de la Xarxa
 de Voluntariat Ambiental (XVAC)*



Què és la XVAC?

La Xarxa de Voluntariat Ambiental som una xarxa d'entitats que desenvolupen programes de voluntariat ambiental. La nostra missió és promoure el voluntariat ambiental, i fer-lo socialment visible, amb una imatge pròpia, diferenciada i específica. Per això donem suport a les entitats i treballem les institucions i agents implicats per promocionar-lo. Al portal voluntariatambiental.cat tota persona interessada en la millora del medi ambient pot trobar crides de voluntariat per col·laborar en projectes d'entitats ambientals que es duen a terme a Catalunya, i implicar-s'hi de forma puntual o continuada. Cada any al juny organitzem la Setmana de la Natura, en la que convidem a organitzacions de tot tipus a organitzar alguna acció per la natura.

L'associacionisme pot ser agent de canvi en la cura de l'entorn?

Si, molt. Sovint s'apel·la a la responsabilitat individual en referència a la protecció del medi ambient, però és decisiva també la resposta col·lectiva. Les associacions són

espais de convivència on es transmeten valors, i, per tant, també és espai pels valors ambientals. Això vol dir que, d'una banda, es poden fer accions internes, com «repensar» les entitats i la manera de funcionar: per exemple organitzar actes i festes sostenibles, estalviar energia, reduir residus. D'altra banda, es poden planificar campanyes per la millora del medi ambient en l'entorn de la comunitat, treballant en xarxa amb entitats ambientals de la zona i promovent la implicació ciutadana amb el voluntariat ambiental: per exemple restaurar habitats degradats, millorar la biodiversitat, amb plantacions, retirades d'espècies exòtiques invasores, ajudant a les espècies en perill d'extinció, o promovent en el barri o la ciutat un aire més net, amb un tipus de mobilitat que no contamina, amb més zones verdes i per als vianants...

Quines accions pot desenvolupar un ateneu?

Un ateneu és un espai privilegiat per la seva capacitat d'unir persones, coneixements i experiències, per això



**XARXA DE
 VOLUNTARIAT
 AMBIENTAL DE
 CATALUNYA**

pot fer molt pel medi ambient. Diversos ateneus organitzen xerrades o cinefòrum per apropar el coneixement de la natura i les problemàtiques ambientals; altres organitzen tallers de reparació, de restauració o de reciclatge. Des dels ateneus també es poden organitzar sortides de camp per aprendre sobre la natura, jornades de voluntariat ambiental en l'entorn, i, fins i tot, prendre's cura d'un espai natural signant un acord de custòdia del territori. També es poden implicar en «ambientalitzar» el propi local de l'ateneu: fer l'edifici més ecològic, estalviant energia, promovent les energies renovables, reduint i reciclant els residus, i fent compres sostenibles...

Coneixeu accions que ja funcionin?

Lluïsos de Gràcia té una comissió ambiental molt important i activa. Des de fa 10 anys, al març, organitzen la Verdina, un cicle d'activitats dedicades

a la sostenibilitat i el medi ambient. Són un referent al barri de Gràcia de Barcelona, i en la Verdina s'impliquen altres entitats i col·lectius del districte. També organitzen sortides de descoberta de la natura, tenen un hort urbà al terrat i ofereixen cistelles ecològiques directament de pagès...

La comissió de responsabilitat ambiental de l'Ateneu l'Harmonia de Sant Andreu de Palomar també és molt activa: han promogut trobades d'entitats contra el canvi climàtic, tallers de renovació de roba, i accions contra el malbaratament alimentari, com dinars els dinars de sobrats. L'Ateneu l'Harmonia a més a més acull la primera nevera solidària de Catalunya, un exemple pràctic d'aprofitament i de solidaritat, eina contra el malbaratament alimentari.

Com es pot assolir una major implantació de la consciència ecològica en l'associacionisme?

La consciència ecològica és consciència. Lluís Pagespetit de la Societat Catalana d'Educació Ambiental, convida a pensar les coses dues vegades abans de fer-les. Preguntar-se si hi ha altres formes de fer, identificar de quantes maneres es pot fer, i ser capaç d'escollir la que genera menys impacte socioambiental.

publicitat



KBQFAN
Marketing i Publicitat S.L.



93 575 06 91



MISSATGERIA
DIRECTA

SERVEI URGENT sense intermediaris

Portem la teva carta o paquet al seu destí

Disseny, impressió manipulació i enviament



Informacions al soci, Revistes, Butlletins, Calendaris, Postals de Nadal

DISTRIBUCIONS

Bústia a bústia, cartelleria...



Demana el teu pressupost sense compromís 😊





El medi, la muntanya i el GEiEG

FRANCESC CAYUELA

President del Grup Excursionista i Esportiu Gironí (GEiEG)

El Grup Excursionista i Esportiu Gironí va néixer quan uns joves gironins tenien una clara vocació de promoure l'estimació del país mitjançant la cultura i la muntanya. Des de la seva fundació, ja fa 98 anys, aquests objectius s'han consolidat amb un clar esperit muntanyenc, on els valors que transmet el medi són, a hores d'ara, valors que impregnen totes les activitats que organitzem.

La muntanya ha estat sempre un cultiu de valors: respecte, esforç, companyonia... Sempre han acompanyat no només la societat grupista, sinó també tots els catalans. La natura és el nostre gran medi, allà hem après els grans i aprenen, en l'actualitat, els petits. És, sens dubte, una gran escola.

Però cal tenir present, en la societat actual, on les modes són les protagonistes, que en el GEiEG hem tingut molta cura dels valors excursionistes. Sigui a la muntanya, ensenyant a respectar-la, o a les diferents activitats de lleure, on el treball de separació de residus i el reciclatge són feines del dia a dia que també es fan, pel respecte al medi i la natura.

I és que el GEiEG preserva, fomenta i educa. Un clar exemple és el grup infantil de muntanya, que funciona a l'entitat des del 2009 i que té com a objectiu la formació física, humana i de relació social envers la natura. Les sinergies entre natura i muntanyencs són fonamentals per aconseguir entendre i, sobretot, educar que la natura, la muntanya, necessita

respecte, estimació i, sobretot, admiració. El GEiEG va ser capdavanter també en crear a la demarcació la primera *escola del medi*, on els joves aprenien a estimar la muntanya.

Tenim un territori ric i nosaltres, com a espècie, estem obligats a respectar-lo i cuidar-lo. Només així els nostres descendents podran gaudir-ne com ho fem nosaltres, com ho han fet els nostres pares i com ho varen fer els avis.

La muntanya és un dels nostres pilars catalanistes i d'aquí neixen la majoria de grups excursionistes. A la majoria de poblacions, n'hi ha algun. Per alguna cosa

serà... El GEiEG, des de 1919 ha cregut en ella, com a gran transmissora de valors, com a gran eina de formació. Ara, que ben aviat farem el centenari, no la deixarem de banda. Seguirem estimant-la i admirant-la com a part nostra que és.

El GEiEG amb un total de 22 seccions esportives i 3 culturals, continua amb la línia marcada pels seus fundadors. La promoció de les nostres arrels a través de la sardana, la música, el cant, l'esport i les diferents activitats culturals que s'organitzen són un clar exemple que, a prop del centenari, el Grup és un referent en la promoció de les arrels del país, del medi i de la muntanya.



Sortida a Tavertet del grup infantil de la secció de muntanya del GEiEG (@GEiEG)

10 anys fomentant la sostenibilitat i la cura per l'entorn

ORIOl HOSTA

President de Lluïsos de Gràcia

Els ateneus, com a referents del moviment associatiu, som espais vius, pioners en l'impuls d'iniciatives i recol·lectors de les inquietuds i necessitats de l'entorn on ens trobem. Volem ser exemple a seguir i treballem per educar, no només en el lleure, la cultura i l'esport, sinó en la cura de l'entorn, el respecte als altres, la lluita pels nostres drets i la defensa de la democràcia. Som estructures històriques que ens adaptem als nous temps i la nostra trajectòria ens avala. Ens sentim espais de coneixement i de creació d'identitat.

A Lluïsos de Gràcia fa 10 anys que fem la Verdinada i dediquem 21 dies a la sostenibilitat i al medi ambient durant el mes de març. També fa 10 anys que vam instal·lar els primers horts urbans al terrat i ara ja sumem 15 taules de cultiu, on broten verdures de temporada tot l'any. Ens hem fet de Som Energia perquè creiem en les alternatives de consum i en el foment de l'energia verda. L'any 2017, per primera vegada vam fer una ecoauditoria a la casa per saber quants residus generem i per anar reduint la quantitat de rebuig i reciclant cada vegada més. Fomentem l'intercanvi de roba i de joguines i el consum responsable amb activitats com el «Renova la teva joguina» o el «Renova la teva roba». Ens hem rehabilitat per tenir un edifici el més eficient possible i procurem fer un ús adequat dels recursos, evitant qualsevol malbaratament. A més a més, des de fa 5 anys organitzem sortides a la natura

per conèixer el nostre entorn i aprendre a estimar-lo i a cuidar-lo.

Tenim la sort de ser una entitat molt jove, amb el 60% dels socis i sòcies menors de 25 anys, i, precisament, sentim la responsabilitat de ser molt curiosos a l'hora de transmetre valors a les generacions que pugen. Elles seran les encarregades de cuidar el món on vivim amb les seves decisions, el seu consum i seran, a la vegada, transmissores d'aquest coneixement i respecte.

Estem convençuts que els petits canvis interns que fem tindran un impacte importantíssim en els anys que vindran. Per això perseverem en fomentar activitats relacionades amb el medi ambient, la reutilització i el reciclatge. Perquè creiem que des de les entitats podem fer del món un espai millor, més sostenible i més equitatiu, treballant per poder aportar alternatives.



Horts urbans al terrat de Lluïsos de Gràcia (@Lluïsos de Gràcia)

Ateneus amb pràctiques ecologistes

ATENEU SANTFELIUENC (SANT FELIU DE LLOBREGAT)

Un dels grans reptes socials actuals és contribuir en la millora del nostre entorn, sensibilitzar-nos en la importància de la seva cura i respectar-lo.

Tenir cura del medi ambient és una responsabilitat de tothom i les associacions hi podem jugar un paper important, treballant per la sensibilització i aportant petits grans canvis. Des de la gestió de les nostres pròpies seus fins a l'organització de tallers o xerrades, activitats obertes a tota la ciutadania, que contribueixin a millorar aquest aspecte de les nostres vides.

A l'Ateneu Santfeliuenc promovem l'estalvi d'energia i recursos i la recollida selectiva. Procurem l'ús adequat de l'aigua, estem invertint en el canvi d'il·luminació de la seu per passar-nos al baix consum i led, i facilitem la recollida de residus per al reciclatge.

En relació al coneixement i cura del medi ambient, al llarg dels darrers anys, s'han programat diverses activitats per a la reflexió: conferències sobre ecologia en el marc de la Universitat Social Lliure Autogestionada (USLA), secció de l'Ateneu que fomenta la construcció d'una ciutadania crítica i activa, solidària i participativa; les «Jornades sobre la gestió dels serveis ambientals a la ciutat» (2010); la xerrada «Eurovegas. Un projecte contra el Baix Llobregat» (2012); les «Jornades sobre el Parc Natural de la Serra de Collserola» (2013); la conferència «La Cimera Mundial sobre el Canvi Climàtic, un acord incomplet?» (2016); i més recentment, la conferència i presentació del llibre «El cost de l'energia» (maig 2017), de Genís Riba Sanmartí.

A més, el Bar de l'Ateneu, que és més que un simple bar i forma part de les seccions de l'Ateneu Santfeliuenc com a grup generador d'activitats, organitza des de fa 5 anys la fira d'intercanvi L'Andròmina i el Mercat Somiatruites, on artesans locals exposen les seves creacions fetes a mà durant un cap de setmana al pati del Bar de l'Ateneu, tot amenitzat amb música en viu, vermut i un bon menjar. D'una banda s'hi promouen productes artesanals i de Km 0, i de l'altra, l'intercanvi d'articles de segona mà, la reutilització dels objectes que per a uns ja no són útils, però que encara tenen una llarga vida per a altres.

Laura Montoy,
Disseny i comunicació de l'Ateneu Santfeliuenc



Conferència i presentació del llibre «El cost de l'energia», de Genís Riba (Ateneu Santfeliuenc, maig 2017) (@Ateneu Santfeliuenc)

«Tenir cura del medi ambient és una responsabilitat de tothom»

«A l'Ateneu Santfeliuenc promovem l'estalvi d'energia i recursos i la recollida selectiva»

ATENEU TORRELENC (TORRELLES DE LLOBREGAT)

Els *Estelladors de Torrelles* és una secció de l'Ateneu Torrellenc que es va estructurar en la nostra entitat a partir de la reflexió i el convenciment que cultura, més enllà de les activitats culturals que fem les persones, també ho és la mateixa gent i el territori que formen un municipi, la memòria del que havia estat i l'evolució fins al moment actual. Des d'aquest plantejament comú, es va donar una completa sintonia amb els objectius culturals de l'Ateneu Torrellenc.

Les persones que formen els *Estelladors de Torrelles* van considerar important recuperar la tradició històrica dels treballs al bosc que havien existit a Torrelles de Llobregat. En una primera etapa, van contactar amb la gent gran del poble que havia treballat de boscaters temps enrere (el Quimet, el Jane, el Ramon de cal Fèlix, el Vicenç Roca, el Gini i d'altres més) i, escoltaven i aprenien de la gent experta com s'estellaven, pelaven, desbrossaven i es deixaven a punt els arbres per ser collits; com es feien costals i com es feien servir els corbellons per tragar-los.

A partir d'aquí, els *Estelladors de Torrelles* van incorporar el concurs d'estelladors a la Festa Major de Sant Pau i han afegit una mostra d'antics oficis. Ara treballen la difusió i promoció del manteniment, cura i protecció del bosc i del paisatge en el nostre àmbit de muntanya dins l'Àrea Metropolitana de Barcelona. Plantegen actuacions de silvicultura i gestió forestal, tot fent difusió entre les noves generacions dels avantatges del nostre medi forestal. Tant és així que a la Festa de Sant Martí, els Estelladors fan una *master class* amb especial atenció als infants i, un cop l'any, van a les dues escoles del poble on imparteixen explicacions i tallers d'aprenentatge.

Ara els *Estelladors* estan treballant per aplicar els criteris del *Bergwald Project* en la recuperació de camins forestals i dels marges de pedra seca que hi ha a Torrelles. Abunden perquè, abans, els nostres camps havien estat vinyes en les pendents muntanyenques dels contraforts orientals del Garraf-Ordal, els quals cada cop es troben en una situació més precària per l'abandonament del treball forestal i pel sotabosc que els ha envaït, junt amb les tradicionals barraques de vinya.

La cultura del bosc i la cultura de la pedra seca formen part del conjunt de continguts culturals en què l'Ateneu Torrellenc treballa per a la població de Torrelles de Llobregat.

Joan Ramell
Secretari de l'Ateneu Torrellenc

«Els Estelladors de
Torrelles han recuperat
la tradició històrica dels
treballs al bosc»



Oficis del bosc (@Estelladors de Torrelles)



Concurs d'estelladors
(@Estelladors de Torrelles)



Concurs d'estelladors
(@Estelladors de Torrelles)

Alfred Casanovas

Soci de la Societat Cultural, Artística i Esportiva La Concòrdia de Cabrils

L'any 1891 es va fundar la Societat Mutual La Concòrdia de Cabrils (Maresme), que posteriorment es transformaria en el Centre Cultural i Recreatiu de Cabrils. L'edifici actual es va inaugurar el 1917, tot just fa cent anys. Abans de la Guerra Civil, l'activitat era majoritàriament teatral amb la col·laboració de la colònia estiuenca. Amb el temps, s'hi van anar formant les seccions de teatre, la coral, d'escacs, ball, excursionista, sardanista, moto club i ciclista. L'entitat centenària va haver de tancar provisionalment la Sala d'Espectacles, l'any 1979, per normativa d'edificis públics. Una aturada que es va solucionar amb la constitució, junt a l'Ajuntament, d'El Consorci Sala Teatre La Concòrdia a fi de retornar al servei. Actualment, són la secció coral i la ciclista les qui es mantenen amb més activitat.

Alfred Casanovas (1940, Cabrils)

Soci de La Concòrdia des del 1956, abans de jubilar-se va treballar a l'administració, al ram de l'automoció, la floricultura, la construcció i fa fer d'arxiver a l'Ajuntament. Té dues filles. Li agrada la música i viatjar. Malgrat recordar la seva adolescència amb l'amargor de la postguerra, destaca la importància de les celebracions tradicionals i les festes majors.



Com va entrar al món associatiu local?

De jove, a Cabrils hi havia poca activitat per passar l'estona. Jugàvem a futbol al carrer o en alguna feixa d'hort abandonada. Pel què sabia, a La Concòrdia podies jugar a escacs i a cartes, poca cosa més. El que funcionava des del seu començament, amb els seus alts i baixos, era la secció de teatre i la coral.

Com i quan es va fer soci de La Concòrdia?

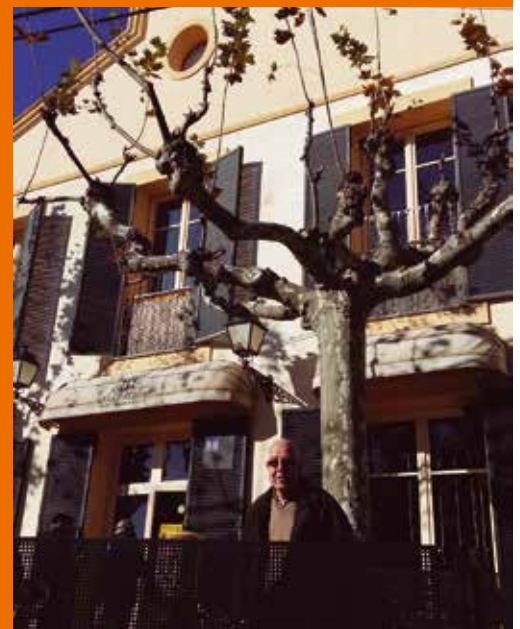
Devia tenir uns 16 anys. Hi vaig entrar interessat en participar a la secció coral.

Quines tasques hi ha desenvolupat, al llarg dels anys?

Al poc temps d'entrar, amb 18 anys, em van nomenar sotsecretari i més tard, secretari. En acabat el servei militar, vaig seguir exercint aquest últim càrrec. Amb els anys vaig acabar passant de sots-president a president de l'entitat. L'últim càrrec que vaig exercir va ser de secretari, aquesta vegada durant dinou anys seguits. Es podria dir que he passat més de la meitat de la meua vida vinculat a la junta directiva de l'entitat.

Quines peculiaritats té l'entitat?

A Cabrils sempre hi ha hagut una sola entitat d'aquest tipus, La Concòrdia. Hi ha hagut relacions puntuals amb l'Ajuntament amb la Comissió de Festes, la Colònia Estiuenca, ... Principalment, la nostra entitat cedeix la Sala d'Espectacles per celebrar actes, perquè fins no fa massa anys, al poble només hi havia el



«He passat més de la meitat de la meua vida vinculat a la junta directiva de l'entitat»

«Un document del Consistori demana el parer de la Societat per modificar els dies de les Festes Majors»

nostre local per allotjar-hi actes públics.

Expliqui alguna anècdota viscuda a La Concòrdia.

Fins a mitjan del segle passat, La Concòrdia tenia un prestigi al poble. Se l'estimava i es respectava fins a donar-se el cas que, quan l'Ajuntament volia aprovar algun afer que li semblava que podia tenir una certa repercussió local, ho consultava a l'entitat. Un exemple és un document del Consistori municipal

adreçat a l'associació i que es guarda a l'arxiu. S'hi demana el parer de la Societat per modificar els dies de les Festes Majors, i fer-los coincidir amb el cap de setmana, i així a aconseguir una major participació de veïns i veïnes.

Quins reptes s'han assolit i quins estan per assolir a l'entitat?

El cert és que, des de la postguerra fins a finals del segle passat, s'ha fet el mínim per conservar l'edifici. Aquests darrers

anys han estat poc actius per la precarietat de les instal·lacions i el poc rendiment econòmic, tant per les quotes dels socis, com per l'arrendament del Cafè Bar. Però fent un gran esforç, des de les juntes com des de les persones associades, es va aconseguir restaurar el Cafè Bar i la construcció d'una sala per a actes sobre el local del mateix cafè. A partir d'aquí s'ha constituït un Consorci amb l'Ajuntament per condicionar la Sala Teatre, segons la normativa de seguretat vigent.



publicitat

Auditori La Pedrera. Fundació Catalunya-La Pedrera

grupidea

imagination that sells

Plaça de l'Àngel, 2, 2-1
(Via Laietana)
08002 Barcelona
T. 932 688 450

www.grupidea.com

Ajudem a millorar els vostres espais culturals.

Us assessoram tècnicament en la realització d'obres per a la millora dels vostres espais, per a que siguin més funcionals, més polivalents i energèticament més eficients.

Realitzem els projectes, gestionem l'obtenció de les llicències, coordinem i dirigim l'execució de les obres i actuacions.

**Empresa col.laboradora de la FAC.
Preus especials per a les Entitats associades.**

Ateneus a La Selva del Camp



Aquest article és un extracte del treball guanyador de la III Beca de Recerca Històrica Terra d'Ateneus (2016), *La taula del mirall. L'Ateneu i l'associacionisme cultural i polític a la Selva del Camp, 1878-1979*, de l'investigador Guillem Puig Vallverdú. L'obra becada per la Federació d'Ateneus de Catalunya i l'Institut Ramon Muntaner serà el tercer volum de la col·lecció Terra d'Ateneus (Editorial Afers).



Text i coordinació
imatges: Guillem Puig



«Sempre hi ha hagut dues societats –l'Ateneu i la Defensa Agrària–»

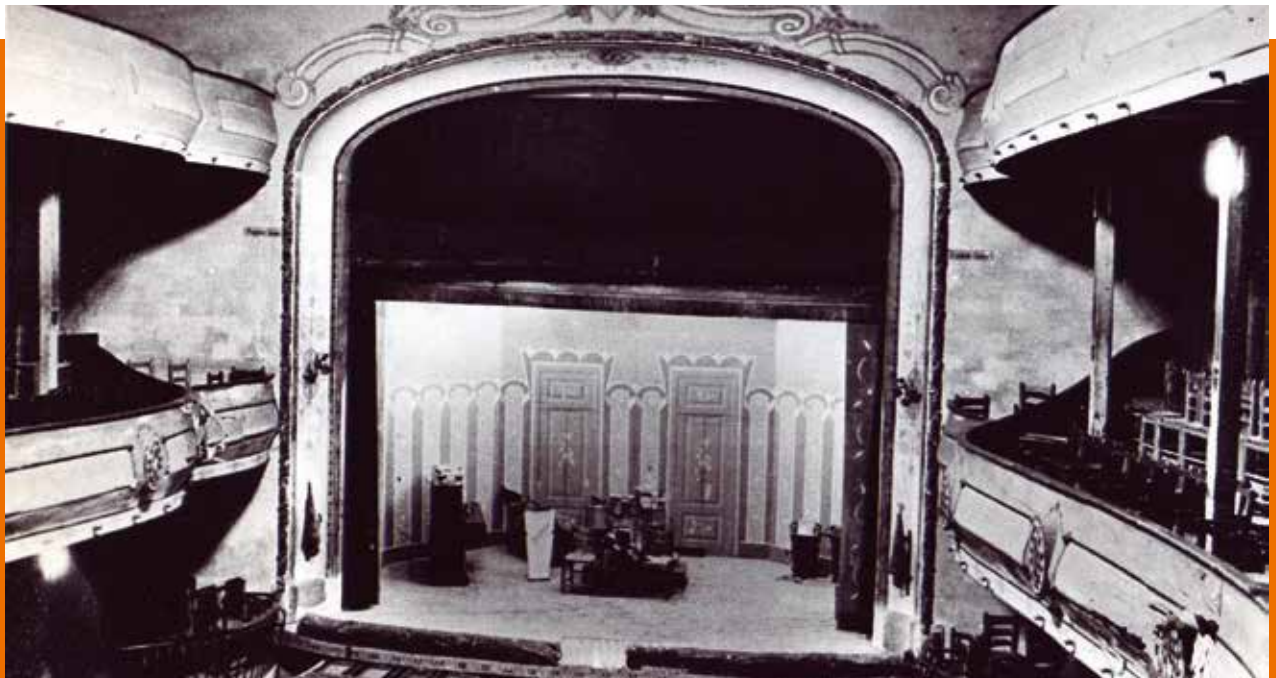
La Selva del Camp és un poble amb una marcada tradició associativa que es perd en el temps. Sens dubte, aquest ha estat un factor que ha influït en la construcció de les identitats col·lectives dels selvatans. Parlo en plural perquè és una idea compartida entre els veïns i veïnes que a la Selva existeixen dos pobles, o més ben dit, dues maneres d'entendre'ls. Una pluralitat que ve de lluny, però que no se sap massa bé on comença, i parteix de l'evidència que sempre hi ha hagut dues societats –l'Ateneu i la Defensa Agrària–, dues cooperatives, dues escoles... Que, tot i ser un poble no molt gran, en tenim dos de tot.

En més d'una ocasió m'he preguntat què té de certa aquesta afirmació. És obvi que existeixen dues cooperatives i hi ha dues escoles i que l'Ateneu i l'Agrària s'han plantejat des d'una rivalitat històrica. Però què ho explica? Podria donar per bona una resposta que només es pot interpretar d'una sola manera, dibuixant una visió caïnita de la societat selvatana. Sense sortir dels quatre carrers de la vila, podria afirmar que els selvatans estan condemnats a viure dividits sense importar-nos els motius. Es resumiria que, pel senzill fet de ser d'una casa o d'una altra, has nascut amb una etiqueta, marcat,

determinat a pensar d'una manera concreta i actuar dins d'uns espais compactes i homogenis. La carta de presentació sempre és la mateixa: *De quina casa ets?* I si has nascut fora de la Selva, sempre seràs un foraster. En resum, actuar com els altres esperen que actuis, en una atmosfera d'inèrcia i docilitat que et fa renunciar a qualsevol anhel. Però a mi em sembla que, com deia Puig i Ferrer, tot això és *una farsa descordada*.

Quan em vaig plantejar fer aquesta monografia no pretenia exposar un estudi detallat amb perspectives multidisciplinàries de la idiosincràsia dels selvatans, sinó mostrar des d'una perspectiva històrica com s'han relacionat els veïns i veïnes de la Selva. Evidenciar que la dualitat, o la multiplicitat, ve de lluny i, especialment, intentar destriar-ne les raons. El perquè és la principal pregunta que em faig.

El 2016, la III Beca de Recerca Històrica Terra d'Ateneus atorgada per l'IRMU i la FAC em donava l'oportunitat de submergir-me en la història recent de la Selva i, especialment, en un dels factors que l'han influenciada més: l'associacionisme. Sóc dels que crec que l'anàlisi històrica de la sociabilitat pren sentit si ajuda a entendre els matisos de la configuració



Teatre de l'Ateneu de La Selva del Camp, 1921 (@Fons municipal)

classista de la societat i, en especial, l'articulació política de la burgesia i les classes populars. L'estudi de la sociabilitat des d'una perspectiva històrica permet no limitar la política als partits i a les eleccions, sinó a ampliar-la a la vida social que comprèn qualsevol acció, idea o pensament, al mateix temps que incrementa el nombre dels protagonistes de la nostra narració.

El meu interès en l'anàlisi històrica del associacionisme no és tant la sociabilitat formal *per se* sinó com, de tant en tant, a través d'aquesta es poden estudiar les dinàmiques de canvi globals: com la irrupció de la classe obrera com a agent polític i l'emergència de la burgesia com a nova classe dirigent; la nova societat de masses amb les seves organitzacions, etc. És a dir, penso les associacions de la Selva com un tot orgànic, indestriable de la societat de què emergeix i sobre la qual actua, i d'aquesta manera cobra sentit la seva existència.

L'estudi l'inicio a la dècada de 1860, quan es donen les primeres mostres de sociabilitat moderna amb els casinos liberals. Moment en què es posava en evidència la caducitat dels instruments tradicionals d'enquadrament de l'Antic Règim, els gremis i

les confraries, obsolets davant les noves formes d'organització en un món on el capitalisme passava a ser el model de producció dominat i, al seu davant, la burgesia esdevenia la nova classe dirigent.

Però si bé en el primer capítol faig un tastet de l'intent de naixement d'aquesta nova sociabilitat, el següent capítol el dedico exclusivament a l'estudi del desenvolupament de la societat centenària de la Selva: l'Ateneu El Lauro. L'Ateneu, o el Casino com se'l coneixia popularment, va ser la societat que va articular la vida associativa de la Selva durant la primera dècada de la Restauració borbònica gairebé de manera exclusiva. Aquesta exclusivitat li va permetre consolidar-se com la societat hegemònica de la vila durant prop de cinquanta anys.

L'Ateneu es convertí en l'espai on la nova classe dirigent es distreia, feia negocis, instruïa les classes populars a través de les corals i, al cap i a la fi, feia política. Però aquesta nova sociabilitat burgesa anava més enllà de l'oci i també comprenia el món del treball i això s'evidencià amb el sorgiment de les primeres societats cooperatives, resultat de les contradiccions capital-treball en una agricultura abocada a les lògiques del mercat internacionalitzat.

«Penso les associacions de la Selva com un tot orgànic, indestriable de la societat de què emergeix i sobre la qual actua»



Figura d'Atenea que presideix l'escala de l'Ateneu de La Selva del Camp (@fons municipal)



Sala del cafè de l'Ateneu, dècada de 1960 (@Fons Ateneu de La Selva del Camp)

«La presència de Joan Puig i Ferrer i Ventura Gassol ajudà que catòlics i republicans construïssin un nou espai alternatiu a l'Ateneu: la Defensa Agrària»

L'estudi que presento no es queda només amb la primera etapa de la vida de l'Ateneu, sinó que s'allarga en el temps. D'aquesta manera es pot visualitzar el trencament social i polític fruit de la crisi d'autoritat del règim de la Restauració i la seva resposta autoritària amb l'establiment de la Dictadura de Primo de Rivera. La dimensió local d'aquesta conjuntura queda molt ben retratada en l'obra de Joan Puig i Ferrer. El reconegut dramaturg selvatà va ser capaç de definir, amb la ironia que el caracteritzava, la vida política local dels anys vint i és per això que m'he valgut del seu testimoni per explicar aquesta etapa. I és aquí on pren sentit el títol del llibre que ja està a punt de sortir del forn. *La taula del mirall* era el lloc que Puig i Ferrer donà a l'espai sacralitzat on els burgesos dirigents de l'Ateneu, i després dirigents de la vila durant la Dictadura de Primo, es reunien per aclarir els seus negocis privats i públics. Un grup, *El Pensil*, que dirigí l'Ateneu en l'etapa de major esplendor fins a dur la societat i el poble a la desfeta.

La presència de Joan Puig i Ferrer i Ventura Gassol, futurs consellers de la Generalitat republicana, entre els grups opositors del règim militar, ajudà que catòlics i republicans, fins aleshores aplegats en societats locals minoritàries, construïssin un nou espai alternatiu a



Ventura Gassol i Joan Puig i Ferrer durant la visita de Francesc Macià a la Selva. 10 maig 1931) (@Fons Josep Murgades Boada)

l'Ateneu: la Defensa Agrària. Aquesta confluència es convertí en un espai de resistència a l'autoritarisme de l'Estat expressat a través de l'Ajuntament i de les societats com l'Ateneu i el Sindicat Agrícola de Sant Isidre. Amb la proclamació de la República, l'Ateneu seguí la letargia amb què havia entrat el règim i la cultura política de la Restauració, mentre que la

SUBSCRIU-TE A LA REVISTA

Federació d'Ateneus de Catalunya
Revista ATENEUS

Plaça Víctor Balaguer, 5, 1r
08003 Barcelona

www.ateneus.cat

 Federació d'Ateneus
de Catalunya



Preu
subscripció
anual (2 números)
10€

Defensa Agrària es convertí en la societat hegemònica de la vila fins a la derrota militar de 1939. Però amb la victòria franquista, es posà de manifest el trencament en la tradició associativa de la vila. L'Agrària, com la resta d'entitats que no se sumaren al *glorioso movimiento nacional*, quedà prohibida per les noves autoritats. El *Nuevo Estado* tenia el seu propi model de sociabilitat i, a través de Falange, endegà un projecte d'enquadrament de tota la vida associativa sota l'òrbita del partit únic. Fou el moment de fer ressorgir l'Ateneu, que quedà sota la batuta de l'Obra Social de Educación y Descanso.

Els moviments cristians entraren a escena amb la seva voluntat renovadora a partir de la dècada de 1950, amb la fundació del Casal Selvatà. Es posava en evidència el canvi que s'estava donant en el si de l'Església catòlica i en el conjunt de la societat. Aquesta ampliació del cercle catòlic local prengué un protagonisme molt important amb la celebració dels aplecs de Paretdelgada, amb ressò arreu dels Països Catalans i, especialment, entre els lluitadors antifranquistes. Sense dubte, l'Ateneu i el Casal evolucionaren amb perfils propis, tot generant identitats polièdriques durant els anys del canvi polític de la dècada de 1970.

Ja per acabar, només apuntar que aquest és un treball que podríem qualificar d'extens per com s'allarga en el temps. No és comú dedicar-hi tan poques pàgines a un procés tan llarg i complex com és el de la sociabilitat moderna, encara que sigui en l'àmbit local. No és un treball que busqui explorar les essències de la societat selvatana. Plantejar-ho sense tenir en compte la història de les famílies migrants que han trobat a la Selva casa seva seria negar-nos el nostre passat. Tampoc és un cúmul de dades i detalls de les associacions selvatanes, sinó que pretén ser un instrument que ajudi a comprendre millor la construcció classista de la societat contemporània a la Selva. Al mateix temps que contempla les classes populars com a actors polítics i no els relega a la passivitat subalterna, sinó que posa en evidència el seu empoderament fruit de l'experiència acumulada en les diferents entitats. En aquest sentit el llibre busca ser una petita col·laboració a la memòria de les lluites col·lectives, en moltes ocasions anònimes, i fins i tot clandestines, dels selvatans i selvatanes. Finalment, tinc el convenciment que a través d'aquest repàs de la història de la Selva del Camp es condensen i reflecteixen, d'alguna manera, les transformacions que va viure la Catalunya contemporània dels darrers cent cinquanta anys.

«Els moviments cristians entraren a escena amb la seva voluntat renovadora a partir de la dècada de 1950, amb la fundació del Casal Selvatà»

Voleu rebre la revista Ateneus al vostre domicili?



Federació d'Ateneus de Catalunya

BUTLLETA DE SUBSCRIPCIÓ

DADES PERSONALS

Nom i Cognoms

Domicili

Codi Postal

Població

Telèfon

Correu electrònic

SUBSCRIPCIÓ ANUAL: 2 números 10 € Data de subscripció:

FORMA DE PAGAMENT: Ingrés a CaixaBank: 2100-0835-12-0200364124

Retalleu i envieu aquesta butlleta o descarregueu-vos aquest formulari a www.ateneus.cat i envieu-lo a comunicacio@ateneus.cat

En compliment del que disposa l'article 5 de la Llei Orgànica 15/1999 de 13 de desembre de protecció de dades de caràcter personal, «Federació d'Ateneus de Catalunya» informa que les dades de caràcter personal que ens proporcioni quan emplem el formulari, es recolliran en un fitxer de la seva titularitat, amb la finalitat de fer-li arribar la revista Ateneus, així com per a remetre-li informació relacionada amb aquesta entitat que pugui ser del seu interès. Així mateix informem que podrà exercitar els drets d'accés, rectificació, oposició i cancel·lació de les seves dades, d'acord a la legislació vigent en matèria de Protecció de Dades de Caràcter Personal, dirigint-se a la adreça postal o electrònica que consta en aquest document.

**SUBSCRIU-TE
A LA REVISTA**

**Preu
subscripció
anual (2 números)
10€**



Federació d'Ateneus de Catalunya

Producció Nacional de Dansa

L'estol,
de Roser López
Espinosa

Many,
de Thomas
Noone



Thomas Noone © Alfred Maravé

Viu la dansa a Catalunya

Gira per Catalunya

**MERCAT DE LES
FLORS**
Barcelona. de 28/09 a
01/10/2017

**TEATRE PRINCIPAL
D'OLOT**
Olot. 20/10/2017

TEATRE FORTUNY
Reus. 21/10/2017

**TEATRE
MONUMENTAL**
Mataró. 28/10/2017

TEATRE KURSAAL
Manresa. 03/11/2017

**TEATRE
L'ATLÀNTIDA**
Vic. 04/11/2017

**TEATRE DE LA
LLOTJA**
Lleida. 10/11/2017

**ATRIUM
VILADECANS**
Viladecans. 11/11/2017

TEATRE JOVENTUT
L'Hospitalet de Llobregat.
17/11/2017

TEATRE PRINCIPAL
Vilanova i la Geltrú.
18/11/2017

TEATRE ZORRILLA
Badalona. 02/12/2017

**TEATRE AUDITORI
FELIP PEDRELL**
Tortosa. 16/12/2017

**TEATRE-AUDITORI
SANT CUGAT**
Sant Cugat del Vallès.
20/01/2018

TEATRE ALEGRIA
Terrassa. 21/01/2018

**TEATRE JOSEP MARIA
DE SAGARRA**
Santa Coloma de
Gramenet. 26/01/2018

**TEATRE MUNICIPAL
DE GIRONA**
Girona. 09/02/2018

**TEATRE AUDITORI
DE GRANOLLERS**
Granollers. 11/02/2018

TEATRE PRINCIPAL
Sabadell. 18/02/2018

Producció
ICEC Institut Català de les
Empreses Culturals
Departament de Cultura de la
Generalitat de Catalunya

**Coordinació i producció
executiva**



012
gencat.cat

Més informació sobre la gira per Catalunya a:
cultura.gencat.cat/PNDansa

 **Generalitat
de Catalunya**

Cultura teatral a les entitats del Baix Penedès

Els castells, els gegants, els falcons i la música pugen la moral al Baix Penedès. També ho han fet i ho fan els teatres i les seccions de les entitats històriques: El Centre i La Cumprativa de Llorenç, La Lira Vendrellenca, La Societat de La Bisbal i moltes altres, com ara la Societat Nova de Banyeres



Text:
Ivan Alcázar Serrat.
Arquitecte i investigador.
Membre del grup
de recerca Observatori
d'Espais Escènics/UPC:
[www.espaciosescenicos.org/
observatorio](http://www.espaciosescenicos.org/observatorio)

Un dona voltes amb el cotxe per aquestes carreteres del Baix Penedès i el paisatge és com un massatge. La vista es tanca amunt amb el castell del Montmell, que ens mira altiu, i avall el mar es va deixant veure, com un final feliç, constant i tranquil. «Terra endins, muntanyes blavoses, i a l'enfront el sorral de les onades (les llunes que aquí es diu)», escrivia Guimerà, qui parlava del Vendrell i «les seves arbecuines de verdors cendrejants i eternes».

EL CENTRE I LA CUMPRATIVA DE LLORENÇ

En arribar a Llorenç del Penedès, l'amplada de la Rambla ens sorprèn, com ho fan les mides de molts dels carrers, dels solars, de les perspectives. Pels que venim de ciutat això és una novetat, el fet de poder veure el cel per tot arreu i caminar entre espais arbrats i sense ofecs. Però és al clos més vell i estret del poble, entre l'església i el castell, que s'amaga el teatre del Centre, al qual s'accedeix per un passatge fins al cafè, que li feia també de porta i rebedor. Abans al poble la gent es repartia entre Cal Marçal i la Sala de Baix, i el Centre Moral i Instructiu es fundà el 1889, aixoplugat per l'església. Els falcons i els bastoners han estat cabdals i li han donat al Centre anomenada,

com també les seves companyies de teatre, que van ser l'alternativa obligada als balls «pegados», que diria el Sergio Dalma. El lloc inicial per a aquests associats ha anat variant, d'un espai més domèstic de reunions a l'edifici dels anys vint, amb l'ampliació de la sala teatral als seixanta. Altíssima, senzilla, i amb un amfiteatre, tenia el cafè com a avantsala, i per una part donava al carreró i la plaça del castell. Parlem en passat, avançant massa els esdeveniments, perquè un problema estructural i un embolic de normatives municipals estrictes obligaren a tancar la sala original el 2014.

Els del Centre es van lligar la manta al cap i van posar en marxa la construcció d'un nou local, un flamant equipament obra dels arquitectes Olaizola-Aloy-Ramon, situat al nou barri del poble, vora les escoles. Es tracta d'un volum rotund i modern –talment una arquitectura blanca, brutalista i constructivista, que cerca el contrast amb els futurs jardins perimetrals que el rodejaran–, i dividit en dues parts (cafè-oficines i sala polivalent). Amb un gran atri al seu centre, per la puresa de les seves formes sens dubte destacarà entre les cases unifamiliars aïllades del voltant. Les circumstàncies van fer que l'obra s'aturés a mig camí, i que en una decisió insòlita i estranya es prescindís més tard dels arquitectes del projecte original. Una llàstima, tot i que l'esforç de la Junta i dels socis, cooperant i col·laborant amb els comptes, haurien de permetre la revifada econòmica i constructiva de l'obra, que supervisa en aquesta nova fase el despatx de Calafell Arquetipus. El president té molt clar que «necessitem una casa» per superar aquests «anys durs», tot afirmant que la identitat i la cohesió del Centre depèn, en bona mesura, d'un lloc que eviti la dispersió i faciliti la trobada.

Mentrestant, l'activitat ha anat continuant, dispersa pel poble però constant, i no s'atura. Si en el passat el poble es va alimentar de l'esplai dels joves, el cineclub, els bolos del grup teatral, o la programació de la sala (que convidarien Tricicle i Dagoll Dagom, entre altres), ara la cosa s'anima amb els cicles de concerts «Sona a prop», amb les seccions tradicionals i tota la programació dels actes a la tarima del cafè o a la veïna Casa de cultura, amb el documental del mes o el cinema a la fresca estiuenca a la plaça del



El Centre de Llorenç en obres (@Montse Ventosa)

castell. O amb el teatre de l'entitat, molt reputat a la comarca, que el 2014 es va atrevir amb *El violinista a la teulada* i està en actiu encara després de tots els anys passats des d'aquell primeríssim espectacle del 1889, *Lo puntal de la casa*.

Al mateix poble, al capdamunt de la rambla, La Cumprativa (Societat Cultural Recreativa) domina el passeig i té a la cantonada la terrassa del seu cafè, en un lloc privilegiat. Des d'inicis de la dècada de 1980, el nou edifici deixa veure les seves cantonades blanques i arrodonides i les seves finestres altes i juganeres, substituint el local social i l'espai teatral que es va perdre també per un problema estructural i estrepitós. És una arquitectura majestuosa per la mida, funcional pels materials, i que confia en una distribució generosa i clara (gran cafè, gran teatre, gran espai polivalent...). També aquí els socis van pensar que tot estava per fer i tot era possible, i amb gran esforç van aixecar un nou edifici, entre tots. Així es donava continuïtat a una història encetada el 1918, de fons d'esquerres, que el període de la dictadura franquista havia truncat bruscament, doncs el primer president Josep Brugal, també alcalde del poble, va morir empresonat.

La cura dels socis en pagar les quotes durant el parèntesi d'inactivitat forçada va fer possible evitar el que s'ha anomenat «la desposseïció», i assolir la recuperació de l'entitat, i amb els anys es va poder «esborrar la foscor» i «allunyar el silenci», com diu el poema penjat a la paret d'uns dels despatxos. El Sindicat Agrícola i Caixa Rural, que havia començat com a cooperativa de pagesos, s'amplià progressivament per estendre l'activitat al forn de pa, la roba, el mutualisme, els queviures de la botiga... fins a convertir-se en societat cultural, un dels pals de paller de la Festa Major (conjuntament amb el Centre), en la sala de ball del poble, en un lloc de teatre (la primera sala fou del 1928) amb una companyia pròpia també molt activa, que amb el temps continuà amb tradicions (Pa beneït) i n'incorporà d'altres (el Vi Gralla), i anà sumant ciclisme i excursions, dracs i diables, o fins i tot patinatge artístic a l'enorme sala de la primera planta, sobre el teatre. Sobre les sales teatrals fins ara havíem vist biblioteques, sales d'assaig, oficines, magatzems, escoles de música, golfes... però mai quelcom d'aquesta funció i aquesta envergadura.



Sala de La Societat de
La Bisbal del Penedès
(@Ivan Alcázar)

LA SOCIETAT DE LA BISBAL

La muralla estirada de l'AP-2 els separa, però la Bisbal del Penedès és ben a prop de Llorenç. I allà, la Societat Cultural i Recreativa Bisbalenca té el local en un edifici que sí que continua la façana dels carrers llargs i estrets, típics d'aquest poble que fa pujada. Dalt de tot, una església amb la façana graciosament escapçada, una escola que sembla una fortalesa modernista i el poliesportiu que, com passa en altres pobles, és l'altra pota de la parella d'entitats del municipi en sana competència (avui) i certa rivalitat històrica, de diferents tarannàs segons cada moment. Davant de la placeta, com dèiem, a mig camí del carrer del Doctor Robert, la façana de La Societat és un veritable mostrari de les plaques de ceràmica en record de les fites castelleres que s'hi han aconseguit. Rere la façana, un cafè a doble altura al que s'aboca la sala d'escacs i trofeus, i que mena a la gran sala multifuncional amb escenari, austera i engalanada amb tot de cortines blaves, que li donen un aspecte de saló de festejos medievals.

Aquesta societat va sorgir el 1947 de la fusió forçosa del Centre Republicà Socialista i la Unió Republicana Federal, i la seu actual era la seu del primer, en un edifici que abans acollia l'Agrícola. La gran sala de teatre ha anat acollint al llarg dels anys les arts escèniques, el ball i els sopars del poble, i és que com solia passar les entitats eren el pilar de la comunitat i les seves seccions, la vida del poble. En aquest cas, a l'elenc teatral s'hi sumaven els escacs, les gralles, el futbol i l'esbart dansaire, les cornetes i tambors, els gegants i capgrossos, que voltaven i volten els pobles



La Cumprativa de Llorenç del Penedès
(©Ivan Alcázar)

de Catalunya, en un calendari de bolos que normalitza aquest surrealisme folklòric tan nostrat a força de fer-lo present a l'espai públic al llarg de la cercavila... Però el pes dels gegants cada vegada sembla més pesat, potser perquè els costums canvien, el jovent marxa a estudiar a la ciutat, la gent de les urbanitzacions es queda a casa mirant la tele, i els nous associats que no arriben obliguen al capgròs Franki a passar mesos tancat en un quartet, al fons d'un fosc passadís. Heus aquí un problema de tradicions en stand by, de pausa en el relleu generacional, de canvis de paradigma i hàbits d'oci i costums... compartits en altres seccions de tantes altres entitats, i que mostra una altra cara del conflicte i del repte de la discontinuïtat de les coses.

LA LIRA VENDRELLenca

En un eixample de la segona meitat del segle XX, a la vora de la Riera de la Bisbal, el Teatre Àngel Guimerà (TAG), l'espai escènic municipal, es va construir a partir de la reforma i ampliació el 2009 de l'edifici del Teatre La Lira, construït per la societat La Lira Vendrellenca l'any 1976. En aquest lloc mig apartat i camuflat entre blocs desiguals i naus sense atributs, l'edifici cultural i associatiu prova de fer-se veure amb una façana que combina maó i panells, on s'expliciten cadascuna de les seves parts en els volums diferenciats. Li costa una mica, donat el desori del context... La Lira Vendrellenca s'havia fundat el 1889, va acollir l'Orfeó Vendrellenc, i la seva activitat escènica va prendre el relleu de l'Elenc Artístic del Club d'Esports Vendrell (1927-1960). És, com el nom indica, una entitat d'origen musical, una caixa de ressonància, l'eco de la qual recollia les pulsions

melòmanes i associatives catalanes en harmonia amb el veí llogaret de Sant Salvador, on ara hi ha el bonic Auditori Pau Casals.

En tot cas, La Lira, que ha comptat al llarg de la seva història amb més de vint seccions diferents, del cant al teatre i a l'excursionisme, després de les obres té un local en el mateix edifici, que compta amb un petit escenari i el gran espai diàfan on se celebren balls i s'hi fa teatre, a més d'activitats esportives al rocòdrom. Mentrestant, al TAG hi ha la programació estable d'arts escèniques del municipi, i l'equipament acull les gires de companyies privades i provinents de teatres públics, i programa grups locals com el Grup de Teatre Inestable (el GTIV, format l'any 1988), Els Pastorets d'El Vendrell i el Grup de Teatre del Vendrell de La Lira (sorgit de l'Aula de Teatre de Xavier Fàbregas), a més de grups amateurs i activitats de teatre comarcal, com el Teatre Baix Penedès (TBP). Doncs això: a la terra baixa, mar i cel, i abans i encara ara força cants, balls i teatre!

Bibliografia/Fonts

Entrevistes: Maria Dolors Coll Ferrer, Catí Pérez García, Pau Doblàs Sánchez (La Cumprativa); Josep Maria Vinyes, Josep Rafecas i Jané, Montserrat Ventosa Robles (El Centre); Josep Pallarès (La Societat); Oriol Nicolàs (TAG El Vendrell) i Josep Mercadé (arquitecte d'El Vendrell, TAG).

Ferré i Miró, Salvador. *La Societat. 50 aniversari. (1947-1997)*. La Bisbal del Penedès: SCRIB, 1997.

Diversos Autors. *Història del Vendrell*. El Vendrell: Ajuntament del Vendrell; Valls: Cossetània, 2003.

Pell i Soldevila, Jordi. *Records, vivències i actuacions esdevingudes en els meus primers anys de pertinença a la Lira Vendrellenca*. El Vendrell: l'autor, 2008.

Viñas Mañé, Marta. *El Centre, d'on venim*. Llorenç del Penedès. Treball sense publicar. 2012.

Turisme ateneístic a Galiza

Text: Joana Periañez, coordinadora de Turisme Ateneístic a Galiza 2017

Una delegació de la Federació d'Ateneus de Catalunya va visitar, del 12 al 14 d'octubre, ateneus gallecs per acostar relacions humanes i entre entitats d'ambdós territoris. En una nova edició del projecte de Turisme Ateneístic, impulsat per la FAC, catorze membres d'ateneus catalans van visitar patrimoni emblemàtic –i algunes de les seves entitats socioculturals– i degustar gastronomia típica de les ciutats de Santiago de Compostel·la, Ourense, Lugo i Ferrol.

«Como federación, nosotros tenemos que aprender de la vuestra. En este sentido nos falta visión conjunta. En nuestras sociedades, se nos mueren más socios de los que nos nacen. La demografía nos va en contra. Pero realizamos unas 35 actividades al año. Con 175 socios, ya es bastante meritorio.»

Enrique Sampil, president del Círculo de Saviñao i president de la Federación Gallega de Círculos y Casinos Culturales.

«Para nosotros es una lección, este encuentro. La sociedad catalana es una sociedad con una gran capacidad de asociacionismo. Si en Catalunya hay una asociación por cada 30 habitantes, aquí hay que multiplicar la cifra por diez. Es muy difícil fidelizar a nada.»

Xosé Ramon Pousa, president de l'Ateneo de Santiago.

El primer dia, es va fer una visita al centre històric d'Ourense, la catedral i el Liceo de Ourense. La delegació va dinar conjuntament en una antiga rectoria reformada, amb el gerent del Liceo de Ourense, José Luís Troitina, i el president de la Federación Gallega de Círculos y Casinos Culturales, Enrique Sampil.

El segon dia, la delegació va recórrer la capital gallega, on el president de l'Ateneo de Santiago de Compostel·la, Xosé Ramon Pousa, va oferir una visita guiada pel centre històric, passant pel monumental mercado de abastos i la imponent catedral de la ciutat. A Santiago, també es va fer un dinar de germanor amb membres de l'Ateneo.

El tercer i últim dia, a Ferrol, la delegació va visitar el Castelo de San Felipe, una de les fortaleses militars de la ria, construït al segle XVI. Durant el dinar, es va compartir taula amb Luís Calvo, membre de l'Ateneo Ferrolán.

Anteriorment, la FAC ha organitzat sortides al País Valencià, Astúries, Cantàbria i Andalusia.

«Aquesta trobada és una mostra de la voluntat de conèixer la realitat ateneística des de la diversitat territorial. No obstant això, evidenciem que ens apropem més les casuístiques compartides, com són la cura del patrimoni, la gestió de la programació d'activitats o la preocupació pel relleu generacional a les nostres entitats, a Galícia i a Catalunya.»

Salvador Casals, president de la Federació d'Ateneus de Catalunya.



Lugo, octubre 2017 (@FAC)



Dinar de germanor a Santiago de Compostel-la, octubre 2017 (@FAC)



Ferrol, octubre 2017 (@FAC)



Ourense, octubre 2017 (@FAC)



Catedral de Santiago de Compostel-la, octubre 2017 (@FAC)

Ateneus i ecologia

Hem sondejat experiències i voluntats d'algunes entitats federades al voltant de la preservació del medi ambient.

L'Ateneu Torrellenc (Torrelles de Llobregat), l'Associació Centre Cultural Sant Vicenç de Sarrià (Barcelona), l'Ateneu Popular Garriguenc (Les Garrigues) i el Casal Cultural i Recreatiu de Castellbisbal posen en comú la seva acció ecologista.

Text: Marta Rius



Concurs d'Estelladors de Torrelles de Llobregat

LES ENTITATS PODEN CONTRIBUIR A LA CURA DE L'ENTORN?



«Sí, formem part de la societat i el problema ecològic és comú a tota la societat, activa o passiva, conscienciada o no; i la petjada que deixa la nostra activitat s'afegeix a la que deixem tots en conjunt. Per tant, de la mateixa manera que les accions individuals contribueixen a la cura de l'entorn, les accions que fem com a entitat també ho fan.»

*Joan Ramell Perpinyà,
secretari de l'Ateneu Torrellenc*



«Les entitats podem, i hem de contribuir, a la cura de l'entorn. Tenim infants i joves amb qui hem de treballar el respecte pel medi ambient i per l'entorn en general. I els grans, donar exemple. Són moltes les persones de totes les edats que utilitzen les nostres instal·lacions. Per això intentem informar de les iniciatives ecologistes existents, programem activitats relacionades i, sobretot, procurem posar en pràctica la sostenibilitat quotidianament. Implícitament o explícita, eduquem.»

*Montserrat Morera,
presidenta de l'Associació Centre
Cultural Sant Vicenç de Sarrià*



«Les entitats són una peça clau per a la conscienciació sobre ecologisme i la cura de l'entorn. Ja siguin entitats centrades en temes ecològics o no, conformen un punt de trobada on els participants poden expressar les seves inquietuds vers aquest àmbit, i buscar la manera més sostenible d'actuar en totes les activitats que es duen a terme. A més, com a entitats, disposen d'una sèrie d'eines que els faciliten la tasca: caràcter representatiu, capacitat de mobilització, subvencions econòmiques i altres beneficis institucionals.»

*Alba Carbonell Garsaball,
Junta directiva de
l'Ateneu Popular Garriguenc*



«Les entitats, com qualsevol ciutadà, no solament podem, sinó que hem de contribuir a la cura de l'entorn.»

*Jordi d'Arquer,
president del Casal Cultural
i Recreatiu de Castellbisbal*

QUINES INICIATIVES TENIU VINCULADES AL CONEIXEMENT I A LA PROTECCIÓ DEL MEDI AMBIENT?

«Fem estalvi energètic: com que ocupem un edifici de quatre plantes, sectoritzem espais i prioritzem la substitució de fonts d'il·luminació per leds; l'entitat està integrada al sistema general del municipi «Residu Mínim», reutilitzem papers per a apunts, distribuïm el butlletí en format digital (només imprimim exemplars per a socis sense correu electrònic); programem conferències i tertúlies de caràcter ecologista al Cicle «Debat a bat»; hem fet alguna exposició i la secció dels Estelladors de Torrelles promou plans de recuperació de camins de bosc, entre d'altres.»



«El Casal Cultural i Recreatiu de Castellbisbal no programa ni organitza cap activitat vinculada a aquest àmbit, però segueix la normativa municipal sobre la recollida selectiva. Potser més endavant ens plantejarem mesures que afectin el consum elèctric o de gasoil.»



Recollida selectiva al Casal Cultural i Recreatiu de Castellbisbal

«Des de la nostra entitat potenciem una actitud responsable i de respecte de l'entorn i el medi ambient a tots nivells: fomentem el reciclatge de material; tenim una taula d'intercanvi de llibres de segona mà; hem fet campanyes, la darrera titulada «Sarrià residus Zero», de conscienciació veïnal sobre la recollida selectiva de la brossa; mensualment fem una excursió conjunta emprant transport públic; recentment hem acollit l'espectacle Planeta Blau pensat, creat i sentit pels infants amb una protagonista que té la missió de salvar la Terra de la contaminació; hem instal·lat temporitzadors d'aigua a les aixetes, hem substituït tots els llums possibles incandescents per leds i aïllat tèrmicament i acústicament; fem productes de neteja de proveïdors km 0 i respectuosos amb el medi ambient; triem empreses socials i ètiques i eduquem en la cura i el manteniment dels espais col·lectius.»



Taula d'intercanvi de llibres de segona mà al Centre Cultural de Sant Vicenç de Sarrià

«Com a membres adherits a la plataforma Canal Viu, que defensa la protecció de les banquetes i canals, hem participat a la caminada i plantada d'arbres al Salt del Duran, al terme de Mollerussa; hem fet una Caminada popular en defensa dels Bessons, declarat espai d'interès natural amb un manifest signat per diverses entitats de la comarca i també hi hem fet una recollida de deixalles abandonades, en especial dels cartutxos que els caçadors hi llencen; el dia de Sant Jordi vam organitzar una paradeta d'intercanvi de llibres; i per als concerts fem servir gots de producció sostenible i reutilitzables.»



Caminada popular de l'Ateneu Popular Garriguenc en defensa dels Bessons

publicitat

S'ACABA EL TEMPS! NO DIGUIS ALLÒ DE "JO PASSO"



31 DESEMBRE

twitter.com/lagrossacat facebook.com/lagrossacat



**1r PREMI 100.000€
PER CADA BITLLET DE 5€**

loteriadecatalunya.cat



Tria-la
Tots hi guanyem

GROSSA
CAP D'ANY



L'Ateneu de la Vall de Llémèna, enmig del verd

Des de fa 26 anys, l'Ateneu de la Vall de Llémèna dinamitza socioculturalment la vall des de la vessant reflexiva i lúdica, amb un marcat caràcter ecologista en la seva programació.

Text i fotografies:
Marta Rius

Des de l'any 1990, l'Ateneu de la Vall de Llémèna fomenta la participació sociocultural i el coneixement i cura del territori que habita, a cavall entre les comarques del Gironès i la Garrotxa. La seu s'ubica a l'antiga rectoria de Cartellà, cedida a l'entitat fins al 2021, com a nucli d'activitats. Un espai privilegiat entre volcans, cingles i fonts en una vall mancomunada amb 4769 habitants.



Façana de l'Ateneu
de la Vall de Llémèna

Excursions i jornades de divulgació sobre natura, xerrades i debats sobre drets humans, foment de la cultura i pensament crític, club de lectura, casals infantils... L'Ateneu de la Vall de Llémèna compta amb uns 150 socis i sòcies –amb quotes familiars– dels municipis que formen la vall: Sant Gregori, Canet d'Adri, Sant Aniol de Finestres i Sant Martí de Llémèna.

A finals de la dècada dels vuitanta del segle passat, una colla d'amics es reunien en tertúlies literàries a la biblioteca de Sant Gregori. El grup es va anar consolidant fins a editar la revista La Llemenca. Ja constituït l'Ateneu, el 1996, el bisbat els va cedir la rectoria de Cartellà per vint-i-cinc anys com a seu d'activitats. En aquest temps, l'entitat ha arranjat els espais d'ús de la rectoria: primera, segona planta

i planta baixa. Des de l'any 1997, s'hi celebren els casals d'estiu per als infants de la vall.

L'Ateneu ha impulsat l'Aplec de La Carbonera de Cartellà i la Festa de la Remença –guardonada als Premis Ateneus 2011–, dues cites culturals ineludibles a la zona. El projecte BiblioArt, actiu a la biblioteca de Sant Gregori, també fou premiat a la gala ateneística del 2015. Es tracta d'una exposició col·lectiva inusual, tant per la seva conceptualització com pel format i el suport: és una col·lecció de quaderns originals, il·lustrats amb tècniques diverses: dibuix, collage... per artistes plàstics que, amb la creació de gairebé 5000 obres concebudes expressament per a l'Any de les Biblioteques, donen la seva visió sobre el món dels llibres i de les biblioteques. El grup de teatre In Crescendo, amb qui col·laboren, ha programat un

«L'Ateneu de la
Vall de Llémèna
està a la rectoria
de Cartellà des
del 1996»

«Fomentem la cultura, la tradició i la llengua catalanes, i la participació ciutadana a la Vall de Llémèna»

dels seus espectacles a la Xarxa de Teatres d'Ateneus de Catalunya (XTAC).

Entre els seus grans projectes ecologistes, a més de l'activitat d'excursionista habitual, destaca la creació de l'Ecomuseu, que roman a l'espera d'esdevenir un espai d'interpretació de la vall. Es pot visitar la maqueta, propietat de l'Ateneu, a la biblioteca de Sant Gregori. L'entitat també participa en la iniciativa «Llegim a la Llémèna», de l'Ajuntament de Sant Martí, un bosc de llibres sobre natura repartits en diversos punts emblemàtics perquè esdevinguin improvisats punts de lectura, fusionant així paisatge, natura, turisme i literatura. D'altra banda, l'associació La Llabor de la Vall, a més, va projectar la creació d'un banc de llavors que finalment no va donar fruit, però que va treballar en aliança amb l'Ateneu.

«Volem ser paraigües d'iniciatives de la gent de la Vall de Llémèna», segons Jordi Rubió, secretari de l'entitat. «Som la menys polaritzada de la zona, és a dir, som un sac de projectes plurals que compartim geografia i la defensa del territori.» De fet, a vegades allotgen l'activitat de l'Ateneu 24 de Juny (Girona).

«Fomentem la cultura, la tradició i la llengua catalanes i la participació ciutadana a la Vall de Llémèna», afirma Miquel Bohigas, vocal de comunicació i un dels membres fundadors de l'entitat.

Com que els nuclis de la vall són territorialment dispersos, l'entitat convoca la ciutadania a través de correu electrònic, com a canal més eficaç. El fet que la rectoria no estigui oberta habitualment, a no ser que hi hagi una activitat puntual, és un dels hàndicaps que la junta s'està plantejant reformular. Traslladar la seu a instal·lacions en un nucli de població més transitat, com Sant Gregori –un cop finalitzi la cessió de la rectoria–, és una de les possibilitats que contempla l'entitat per augmentar la concurrència diària.



Planta superior de l'Ateneu de la Vall de Llémèna



Miquel i Jordi Rubió a l'entrada de l'Ateneu de la Vall de Llémèna @ Marta Rius



Carbonera en primer pla i Rocacorba al fons @ Marta Rius

Quan els socis (re)construeixen l'entitat: la Societat Coral Obrera La Glòria Sentmenatenca

Voluntàriament, un grup de socis del Coro de Sentmenat està duent a terme les obres de rehabilitació dels edificis de l'entitat des de fa 10 anys. Cada dissabte al matí, s'hi troben i avancen els treballs que finalitzaran l'any 2018.

Text i fotografies:
Marta Rius

Amb les seves pròpies mans. Tal com van fer les persones que van fundar els primers ateneus del país, que daten de més d'un segle enrere, alguns socis i sòcies de la Societat Coral Obrera La Glòria Sentmenatenca, coneguda al poble com «el Coro», s'estan fent càrrec de la reconstrucció de l'edifici de l'entitat. Sota la direcció del president de l'entitat i arquitecte del projecte d'obres, Josep Permanyer, un grup de vuit persones de mitjana queda cada dissabte a les 8 h del matí per rentar l'esquelet i la cara de les instal·lacions, que daten del 1911.



«Qui millor que nosaltres, que coneixem i ens estimem el Coro, per fer les obres?», pregunta l'Antoni a l'Esteve i al Josep, que s'han trobat aquest dissabte, com tants d'altres, per acabar de pintar parets. Des del 2007, formen part del grup La Patilla, com s'han anomenat els i les manobres. Fins al moment han restaurat la sala-cafè, la cuina, el salonet d'activitats i la terrassa –situats a la primera planta de l'edifici principal–, el teatre i les terrasses que l'embolcallen, les sales de música i el vestíbul de la planta baixa, i els nombrosos accessos de la seu. L'entitat està situada entre el passeig Anselm Clavé i el Parc de la Riera, una ubicació estratègica que serveix de corredor entre la plaça de l'Ajuntament i les escoles del municipi.

És un patrimoni modernista que compta amb la catalogació de Bé Cultural d'Interès Local (BCIL). El teatre és d'estil modernista i, amb unes 400 localitats, serveix d'espai multifuncional i ofereix pluralitat interpretativa per a les arts escèniques. S'ha ampliat el prosceni (la part més pròxima al pati de butaques) i té un galliner amb finestres cobertes amb cortines, que milloren l'acústica. Amb les butaques retirades, acull la majoria d'activitats de les 13 seccions que assagen a partir de les 19 h (2 grups de teatre, 2 de cant, 2 de ball, caminaires, bastons, gegants, etc.). «Per fer l'entitat autosostenible, també lloguem l'espai a empreses, quan les activitats pròpies no estan en ebullició», afegeix el president, tenint en compte que Sentmenat està enmig d'una zona industrial potent.

«El grup de socis La Patilla s'està fent càrrec de la reconstrucció de l'edifici de l'entitat»

«La inversió més gran ha estat la mà d'obra que hem posat voluntàriament»

Per fer efectiu el conjunt de la rehabilitació, l'entitat ha comptat amb tres subvencions, dues de la Diputació de Barcelona i una de la Generalitat de Catalunya, el que representa gairebé 200.000 euros de pressupost del projecte integral d'obres. «La inversió més gran, en 11 anys, ha estat la mà d'obra que hem posat voluntàriament i que representa el doble del pressupost», segons Permanyer. L'entitat no ha demanat cap crèdit ni té deute amb cap entitat bancària.

L'activitat cultural del Coro no s'ha aturat en tot aquest temps, paral·lelament als treballs. Avui són més de 700 socis i sòcies que donen vida a l'entitat. Sense oblidar que l'espai també dona cabuda a activitats per a la ciutadania, com per exemple, a les escoles. «La cultura val cèntims i treballem per conscienciar-ne», reivindica Permanyer. El projecte de rehabilitació s'estima que finalitzarà durant el 2018, havent pintat la façana, i «tenint en compte la vulnerabilitat de la situació política, que podria retallar alguna subvenció i allargar el termini previst». En acabat, al migdia, el vermut setmanal al bar de l'entitat, que tot just acaba de canviar de llogaters, és la recompensa a la feina feta.



Josep Permanyer, president del Coro de Sentmenat @Marta Rius



Esteve, Josep i Antoni al magatzem d'obres @Marta Rius



Sala-cafè del Coro Sentmenatenc @Marta Rius



Teatre del Coro Sentmenatenc @Marta Rius



Rosa Maria Gil, doctora en Història Contemporània,
experta en recerca d'espais de sociabilitat

«Calen relacions interpersonals i cuidar les seues que ho permeten»

Rosa Maria Gil va participar, el 27 d'octubre, al Seminari «Espais de sociabilitats ateneístiques com a patrimoni material i immaterial» celebrat a l'Edifici de la Pia Almoïna de Girona. Organitzat per l'Institut Català de Recerca en Patrimoni Cultural (ICRPC), el seminari va abordar la realitat ateneística a la Catalunya-Principat i la seva aportació al patrimoni cultural material i immaterial.

«Un espai de sociabilitat genera relacions personals i aprenentatge mutu»

Què és un espai de sociabilitat?

És un espai on es troben persones per desenvolupar activitats relacionades amb les seves inquietuds individuals i compartir-les en societat. Són espais que generen relacions personals i aprenentatge mutu.

Com i qui el construeix?

Sembla que els orígens, al s. XIX, es remunten als casinos francesos burgesos. Amb el temps, la creació d'aquests espais es va estendre a les classes populars. Així, hi ha entitats que van sorgir de l'empenta de gent econòmicament alliberada i, més tard, d'obriers i menestrals. Els ateneus amb més capacitat feien activitats amb cercles elitistes, i els més afins a l'obrerisme, acostumaven a donar un major suport social, per exemple, amb classes de formació nocturna en un moment en què l'Estat no dona aquesta resposta. En canvi, no en trobem tants empesos des dels sectors

de les activitats primàries com la pagesia o la pesca. Les raons es troben en el fet que aquests treballadors vivien unes llargues jornades de treball i, per tant, gaudien de poc temps d'oci. Actualment, d'ateneus en construeixen individus de totes les classes socials. Abracen la majoria d'àmbits socials. Hi ha alguns amb més incidència que d'altres, fet que es tradueix en el tipus d'activitats que programen. És curiós com avui, les cooperatives de consum, pròpies de les classes populars de fa dos segles, estan ressorgint. Hi ha entitats que col·lectivitzen la compra, res de nou. I el que es manté són els espais de sociabilitat impulsats des d'activitats lúdiques, com les festes majors.

De quina manera els ateneus propicien la sociabilitat?

D'entrada, faciliten un lloc comú, amb o sense local. Però el més habitual és que primer sorgeixi l'entitat



Rosa Maria Gil al Seminari de l'ICRPC (@Antoni Rojas Rabaneda/Arxiu ICRPC)

«El voluntariat
crea arrels en
un espai»

com a associació de persones i, amb més possibilitats econòmiques, el col·lectiu acabi adquirint una seu social per a la seva activitat corrent. El local de trobada és el que facilita la sociabilitat, un espai on es puguin fer les xerrades, debats, festes i balls.

Són espais integradors per a tothom?

Les persones que funden un ateneu, i els qui hi van, comparteixen unes afinitats socioculturals. Acostumen a ser més aviat de territorialitat, de l'entorn que comparteixen. Aquestes societats acaben essent un lloc on es concentra la vida, i és on els i les nouvingudes troben el caliu per iniciar xarxes d'amistat i coneixença. La cultura popular que s'hi fa, a més, és una de les claus per accedir a un sentiment de pertinença. El voluntariat crea arrels en un espai.

És el gènere un eix discriminat?

Sí. De fet, fins fa pocs anys, i de forma explícita, en els estatuts de les entitats ser home era un condicionant per accedir a les entitats. Independentment de la procedència o la renda. Les dones, fins fa no gaire, hi podien accedir en ocasions especials com balls, i ho feien des d'una discriminació: de franc o a meitat de preu. El que es tradueix en el fet que les dones eren el reclam. Això s'ha capgirat. A mesura que les dones han aconseguit entrar en aquests espais, s'han revitalitzat els ateneus, donant-los una nova vida, però parlem dels últims 30 anys. Malgrat tot, les dones seguim patint el sostre de vidre a l'associacionisme, també. Si bé és cert que hi ha dones a les juntes directives, encara poques són presidentes, per exemple. Encara arrosseguem una moral que criminalitza les dones que no atenen les responsabilitats de cures. Se'n



Joaquim Nadal i Montserrat Duch, coordinadors del Seminari de l'ICRPC (@Antoni Rojas Rabaneda/Arxiu ICRPC)

«Els ateneus han de propiciar espais de diàleg més enllà de les xarxes socials digitals»

parla molt, però la manca de conciliació amb la vida familiar, encara és mal vista. Les reunions en el món associatiu acostumen a ser en hores de lleure, després de la jornada laboral. Xoca amb els horaris de les tasques domèstiques. No és fàcil encaixar una assemblea a les vuit del vespre amb fer sopar als fills i filles. Si el repartiment de tasques fos, a la pràctica, equitatiu entre les famílies, no seria un inconvenient la incorporació de les dones al món associatiu.

«Calen relacions interpersonals i cuidar les seues que ho permeten»

Quins reptes tenen els ateneus en la generació d'eines per a una sociabilitat transformadora?

Cal establir xarxes amb semblants al mateix barri o municipi, i als propers. Els ateneus han de propiciar espais de diàleg més enllà de les xarxes socials digitals. Calen relacions interpersonals i cuidar les seues que ho permeten. Només així es crea el consens sòlid en espais de debat i llibertat que dona origen a noves iniciatives. Un exemple: a Londres, davant del tancament de sales de cinema, estan sorgint experiències de projecció i fòrum en espais de sociabilitat fora del mateix circuit del cinema. Els ateneus, modestament, poden ser una oportunitat com a espais de projecció.

publicitat



**GRUP
CONSDECOR**

PAPERERIA | REPROGRAFIA | EDITORIAL

Des de 1976

COPISTERIA DIGITAL

Fotocòpies, enquadernacions, impressió en gran format...
Arts gràfiques - Offset

PREUS ESPECIALS PER SOCIS FAC



**EDITORIAL
LA PLANA**



Material d'oficina
Més de 12.000 productes

Distribïdor oficial OKI

*Som l'editorial
dels escriptors
novells*

Torrent de l'Olla 193 - 08012 Barcelona - Tel. 934 155 585 - consdecor@consdecor.com - www.consdecor.com



XTAC

Amb motiu del 150è aniversari del naixement de Josep Puig i Cadafalch (1867-1956), la Xarxa de Teatres d'Ateneus de Catalunya coprodueix un monòleg teatral al voltant de la figura de l'arquitecte mataroní, juntament amb la Diputació de Barcelona i Teatre Obligatori. Sergi Mateu n'és el protagonista.



EXPOSICIÓ «L'ATENEU ÉS CASA TEVA: LITERATURA»

A partir del 2018, les entitats federades podran acollir aquesta exposició coordinada per la FAC i comissariada per Jordi Albaladejo, centrada en el fet literari a ateneus, casals i orfeons. Són 11 plafons que recullen el patrimoni bibliotecari, les aules de formació d'escriptura, els clubs de lectura, escriptors i escriptores, i les activitats vinculades amb la literatura i els ateneus.



PLAQUES A FEDERADES

La Federació d'Ateneus de Catalunya fa entrega de plaques identificatives a les entitats adherides per a que les puguin col·locar a les seves seus. Per ara ja s'han fet actes de lliurament a les entitats de les Terres de Ponent; la ciutat de Barcelona; les comarques gironines i tarragonines; l'Alt Penedès, Garraf i Anoia; el Maresme i els Vallesos.



PREMIS ATENEUS 2017

15 entitats han estat reconegudes als Premis Ateneus 2017, lliurats el 12 de desembre a La Pedrera de Barcelona. Enguany s'han presentat 67 projectes candidats a ser premiats en alguna de les sis categories del certamen. La gala va visibilitzar la tasca de l'associacionisme cultural i fou especialment reivindicativa demanant l'el restabliment de les llibertats al país.

publicitat



Connectem la ciutadania amb la cultura



Xarxa d'Espais Escènics Municipals

Cartellera d'espectacles amb la millor oferta escènica i musical.

@TeatresODA patcdiba @patcdiba

escenari.diba.cat



Xarxa de Museus Locals

Agenda d'activitats de la Xarxa de Museus Locals de la demarcació de Barcelona.

XarxaMuseusLocals LaMiradaTactil

diba.cat/museuslocals



Xarxa d'Arxius Municipals

Per una correcta gestió del patrimoni documental local dels ajuntaments.

@patcdiba

xam.diba.cat

diba.cat/cultura



Diputació
Barcelona

#DibaOberta



Pedro Pardo (Lleida, 1974) és compositor, director d'orquestra i cor i pianista català. Des de l'any 2005 és el director del Cor de l'Orfeó Lleidatà. És col·laborador a programes de TV3 (*Divendres*), Catalunya Ràdio i Catalunya Música (*Els homes clàssics*). Ha estat jurat del concurs de TV3 «*Oh Happy Day!*» (2013 i 2014).

Com i quan vas entrar a l'Orfeó Lleidatà?

El gener de 2005. Em van trucar per agafar la responsabilitat de ser el director del Cor.

Quin paper creus que juga aquesta entitat a la ciutat?

L'Orfeó Lleidatà és, com diria aquell club de futbol, més que una entitat musical. A banda de la gran tasca en la formació i difusió de la música, especialment coral a través dels seus cors, l'Orfeó ha esdevingut un element clau dins la cultura lleidatana, teixint complicitats amb altres entitats

PEDRO PARDO, compositor, director d'orquestra i cor i pianista català.

«L'Orfeó Lleidatà, més que una entitat musical»

culturals i fomentant la revitalització del barri on es troba la seva seu. El fet de tenir l'Espai Orfeó ha fet que l'Orfeó Lleidatà s'obri a la ciutat i siguin tots els i les lleidatanes els qui en gaudeixen.

Quin és el teu dia a dia com a director del Cor de l'Orfeó Lleidatà?

M'encarrego de la planificació artística del Cor, així com de preparar musicalment els diferents repertoris. A més, superviso la tasca de la professora de tècnica vocal i també col·laboro en la planificació i supervisió del funcionament de l'escola coral de l'entitat, amb l'equip de directores i directores dels cors i l'equip directiu de l'escola de música. També treballo amb l'equip de comunicació i gestió de l'entitat en tot el que es refereix a concerts del Cor de l'Orfeó. Finalment, també cal pensar en el bon funcionament del Cor i en les possibilitats i necessitats de cada cantaire per tal que l'engranatge funcioni. Es tracta d'una feina diària que només es fa visible en el moment del concert, però que demana molta dedicació i implicació.

Quines fites heu aconseguit i quins reptes estan per venir?

Cada concert que fem, per petit que sigui el poble o ciutat on el fem, és un

repte i una fita aconseguida. Està clar que alguns fan més il·lusió que d'altres i, per exemple, cantar al Palau de la Música amb l'Orfeó Català l'any del 150è aniversari o estrenar un Rèquiem de Mozart amb una posada en escena espectacular són records importants. Però insisteixo que tots els concerts són importants i ens els prenem amb la màxima professionalitat. És per això que el repte és seguir millorant en la interpretació dels repertoris i ser prou atractius perquè les veus joves de l'escola coral se sentin atretes per nosaltres i vulguin continuar cantant amb nosaltres per poder seguir fent camí musical.

Describeu un moment especial que hagi viscut a l'entitat.

N'hi ha molts. Amb els cantaires tenim una connexió especial i això fa que, quan aconseguim fer repertoris que en un principi semblen impossibles, el concert esdevingui realment especial. Però moments com el concert on vam estrenar el musical *Generacions* per al 150 aniversari on van participar tots els cors de la casa o cantar la Missa en Do de Mozart amb l'Orquestra Simfònica de Sant Cugat són moments molt especials. I n'han de venir molts més!