



Mateu Chalmeta

Historiador, professor de secundària i gestor de cultura i patrimoni cultural

**«Gaudí no hauria pogut fer res sense Eusebi Güell al darrere»**

4

Mateu Chalmeta,  
«El gran mèrit de  
l'Ateneu Unió  
ha estat mantenir-se  
en els temps»



11

L'editorial



12

Com podem obrir una  
via de finançament  
creativa per a un  
projecte patrimonial?

14

Punts de vista



16

L'Ateneu de Sant Just  
fa 100 anys!  
L'associació S.C.C.R.  
La Verbena



18

Enric Navàs  
Soci fundador de  
l'Ateneu Popular  
de Ponent



20

«L'Ateneu era una  
festa, de tots.»




#### PUBLICACIÓ SEMESTRAL

CONSELL DE REDACCIÓ: Salvador Casals,  
Serafín Castaño, Miquel Alsina i Oriol Jordan  
EDITA: Federació d'Ateneus de Catalunya  
COORDINACIÓ: Oriol Jordan  
REDACCIÓ I CONTINGUT: Oriol Jordan  
FOTOGRAFIES: Arxiu FAC i VVAA.

FOTOGRAFIA DE PORTADA: Toni Galitó  
DISSENY: l'Apòstrof, sccl  
MAQUETACIÓ: Sílvia Vallverdú (vallverducomunicacio2@yahoo.es)  
CORRECCIÓ LINGÜÍSTICA: Contextual Serveis Lingüístics  
IMPRESSIÓ: Gràfiques Vosin Mateu  
DIPÒSIT LEGAL: B- 46681-2009

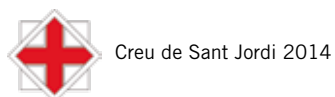
Si voleu rebre la revista *Ateneus* adreceu-vos a:  
Federació d'Ateneus de Catalunya  
Tel. 93 268 81 30  
ateneus@ateneus.cat  
Plaça Víctor Balaguer, 5, 1r, 08003 Barcelona

<p style="font-size: 24px; font-weight: bold; margin: 0;">25</p> <p style="margin: 0;">Descobrint entitats belgues: Casal Català de Brussel·les</p>			<p style="font-size: 24px; font-weight: bold; margin: 0;">26</p> <p style="margin: 0;">Dos espais prioritaris al Priorat</p>
---	---	--	--

<p style="font-size: 24px; font-weight: bold; margin: 0;">32</p> <p style="margin: 0;">Interessos comuns: «Rehabilitar el meu ateneu: què, com i per què?»</p>		<p style="font-size: 24px; font-weight: bold; margin: 0;">34</p> <p style="margin: 0;">La 1a Trobada Nacional enforteix el moviment ateneístic</p>	
--	---	--	---

	<p style="font-size: 24px; font-weight: bold; margin: 0;">36</p> <p style="margin: 0;">L'autocensura és la pitjor censura de totes, el #DASC18 a l'Ateneu Barcelonès</p>		<p style="font-size: 24px; font-weight: bold; margin: 0;">38</p> <p style="margin: 0;">Jusèp Boya e Busquet «La voluntat associativa dels ateneus és una arma de resistència en moments de dificultat»</p>
--	--	---	--

<p style="font-size: 24px; font-weight: bold; margin: 0;">42</p> <p style="margin: 0;">Post-its</p>			<p style="font-size: 24px; font-weight: bold; margin: 0;">44</p> <p style="margin: 0;">Anton Font «La idea que sempre he defensat és que La Lliga sigui un ateneu per a tothom»</p>
---	---	--	---



Entitat d'utilitat pública segons la resolució JUS/675/2013.



La Federació d'Ateneus de Catalunya agraeix a l'Ateneu Unió de la Colònia Güell i a l'Ateneu Torrellenc de Torrelles de Llobregat que ens hagin obert les portes de les seves seus. També volem agrair la col·laboració del Casal Català de Brussel·les, l'Ateneu Cultural de Guissona, el Centre de Lectura de Reus, l'Ateneu de Sant Just Desvern i l'Associació La Verbena de Sant Joan de Vilatorrada en forma d'articles. Per últim, agrair molt especialment el seu temps a la Roser Maresma, en Mateu Chalmeta, en Jusèp Boya, en Joan Camp, en Ton Font, l'Enric Navàs, l'Ivan Alcázar i en Pau Duran el temps que han dedicat a la Revista Ateneus



Mateu Chalmeta, historiador, professor de secundària i gestor de cultura i patrimoni cultural

## «El gran mèrit de l'Ateneu Unió ha estat mantenir-se en els temps»

Mateu Chalmeta va néixer durant l'episodi històric de la «Gran Nevada», el Nadal de 1962 a la Colònia Güell. Historiador, va publicar l'estudi de la figura de Frederic Xifré, alcalde republicà afusellat pel franquisme. Ha estat el responsable de Cultura i Patrimoni a la ciutat de Badalona, liderant la Capital de la Cultura del 2010 i, sobretot, és un dels impulsors de l'històric pas endavant de la ciutat i el seu Museu: la connexió pel subsòl de les antigues termes romanes amb el decumanus. Des d'aquell moment, Badalona és la ciutat que allotja un patrimoni romà més important sota terra a Catalunya. Actualment és professor d'Història de secundària i divulgador del valor educatiu del joc dels escacs, fent honor a la tradició familiar.

*«A partir d'ara, els obrers que treballen a les fàbriques viuran en cases que també són de l'amo de la fàbrica»*

**Què aporta el sorgiment de colònies industrials en la segona etapa de la revolució industrial (1860-1890) a Catalunya?**

Si durant la primera etapa (1830-1860) havíem vist tallers-fàbriques al voltant de Barcelona i els nuclis més connectats amb el port i el ferrocarril, la segona etapa basteix tot un sistema de colònies, que han incorporat un canvi en el subministrament energètic en relació als anys anteriors (el pas del carbó a la força hidràulica). A partir d'ara, els obrers que treballen a la fàbrica de les colònies viuran a les cases que, a la vegada, també són propietat de l'amo d'aquestes indústries.

**Per tant, podríem considerar que estem parlant de l'aparició d'una mena de municipis privats?**

I tant! Pensa que la gestió dels serveis municipals que oferia, en aquest cas, l'Ajuntament de Santa Coloma de Cervelló a la Colònia Güell els feia la fàbrica: neteja, carrers, metge, farmàcia, ferrocarril... Tot era de l'empresa, i la relació de la colònia amb l'ajuntament era nul·la. L'Ateneu Unió, que era qui

demanava la subvenció per organitzar les festes cada any, la demanava directament a l'empresa.

**Per què i com neix la Colònia Güell?**

La Colònia Güell és de les darreres a aparèixer a Catalunya. Es comença a construir el 1890, moment en el qual la fàbrica ja la porta Eusebi Güell, el fill del pare de la dinastia, Josep Güell i Ferrer, que va ser el constructor de la primera fàbrica del vapor vell de Sants (abans que el municipi fos engolit per Barcelona). El seu fill, Eusebi, agafa les rendes en un moment en què la família es planteja l'expansió de la fàbrica. El context del moment era convuls: l'obrerisme i l'anarquisme, els atemptats amb bombes començaven a proliferar a Barcelona. La mateixa fàbrica havia patit algun atemptat i els Güell van decidir aprofitar els terrenys que posseïen a Santa Coloma de Cervelló per establir-hi la fàbrica. Allà només hi havia terrenys forestals i agrícoles, i malgrat estar a només vint-i-cinc minuts de Barcelona, les comunicacions de l'època multiplicaven la distància. Això va anar molt bé a Eusebi Güell, que sabia que

*«L'Ateneu Unió demanava la subvenció per organitzar les festes de cada any directament a la fàbrica»*



Un dels moments de l'entrevista

l'aïllament era una condició indispensable per al bon funcionament d'una colònia industrial, lluny dels canvis sociològics que proposaven l'obrerisme i l'anarquisme a la capital. Aquest aïllament va ser tota una realitat amb la dotació de tots els serveis necessaris perquè els treballadors no tinguessin la necessitat d'anar a buscar res fora de la Colònia.

### Un dels primers serveis que es funden és l'Ateneu Unió.

Correcte. En aquell moment, els ateneus són les entitats encarregades de servir a la població l'esbarjo, el tema recreatiu o el que podríem anomenar avui oci. També hi contemplem un punt de trobada intel·lectual. El nivell d'analfabetisme de l'època era molt gran, en el cas de les dones era del 80-90% mentre que el dels homes era ben bé del 50%. Així que els ateneus barregen tot aquest ànim que descrivim, que és exactament el cas de l'Ateneu Unió de la Colònia Güell.

### Tanmateix, el fet de formar part d'una colònia, hauria de donar un tret diferencial al de la resta d'ateneus de l'època.

Sí, Eusebi Güell no només es limita a construir una colònia per extreure els màxims beneficis econòmics, com seria lògic, sinó que també, en un moment de greu conflictivitat social, decideix construir una colònia «de qualitat». Amb les condicions de l'època, però amb la voluntat de fer que els treballadors s'hi sentissin bé, en comparació amb les condicions dels obrers de les fàbriques del Baix Llobregat. Ell busca una espècie de «paradís» on es mantingui una harmonia social entre els dos elements clàssics: treball i capital. Tant és així que fins i tot es mantenen els camps de la zona i l'abastiment a la població es fa amb productes de regadiu i de secà de quilòmetre zero, que diríem ara. Fins i tot creu que els pagesos que treballen les terres, i que provenen de l'èxode rural, transmetran als fills valors com el respecte a l'autoritat, la jerarquia i l'obediència, mentre que

*«La taxa d'analfabetisme en el cas de les dones de l'època se situava en el 80-90%»*



*«Güell intenta fer de la Colònia Güell un «paradís» on es mantingui l'harmonia social»*

## Ateneu Unió de la Colònia Güell

L'Ateneu Unió és un dels ateneus més antics i peculiars del país. Amb 126 anys d'història, ha estat el testimoni ideal de l'apogeu del moviment fabril català i la seva decadència, una història que es narra paral·lelament als moments més convulsos del segle XX com la dictadura que va suposar un abans i un després, però també als canvis tecnològics que van trencar l'aïllament de la Colònia. 126 anys després, es manté actiu i central.

Façana de l'Ateneu Unió



els darrers traspassaran als pares els temes de més modernitat. És la pau social dels primers quaranta anys de la colònia. I això es va aconseguir perquè la primera vaga documentada no es produeix fins a la II República espanyola.

### La República porta un canvi, doncs?

Justament en aquell moment es popularitza la ràdio, el primer element que trencarà l'aïllament de la Colònia. A partir d'aleshores començarem a trobar gent afiliada a partits polítics, sindicats...

### Quin paper jugava l'Ateneu Unió respecte a aquesta organització industrial i la resta d'ateneus del país?

La voluntat de concebre una colònia de qualitat per part d'Eusebi Güell i la tutela de la fàbrica. Aquesta s'exercia a través d'un cert control sobre les accions que programava l'entitat. Així ens trobem que els primers dirigents de l'Ateneu són gent de confiança de l'empresa. La contrapartida positiva és que aquest ateneu està obert als corrents modernitzadors de l'època. L'Ateneu va acollir conferències, xerrades, mètodes gimnàstics, pedagògics... que en el seu moment eren avançats. Eusebi Güell era un burgès,

sí, però il·lustrat. I tot girava al voltant del mateix: creia que la formació allunyaria els obrers de les males doctrines que corrien pel món, segons la seva visió.

### Com es gestionava aquesta tutela?

L'Ateneu era portat pels mateixos obrers, perquè tot el poble estava vinculat a la fàbrica, però d'entre aquests, els que ocupaven càrrecs eren els més cultes, i això es notava en la programació. De fet hi havia molta autoorganització, i els obrers, malgrat les mancances que tinguessin, aprenien a gestionar fent funcionar l'Ateneu. Hi havia d'haver un tresorer, un secretari que omplís les actes... L'Ateneu va acabar essent una escola de formació, on fins i tot hi havia escola nocturna. A través de l'Ateneu acabaria arribant el cinema, els escacs, l'atletisme, el billar, el teatre, la sarsuela, el cant coral, la dansa... fins a la Guerra Civil.

### Als anys trenta... Guerra Civil.

Després de la Guerra Civil, l'Ateneu passa a dir-se Unió Cultural, i des del 39 fins a inicis dels anys cinquanta no hi ha junta, i l'entitat passa a ser gestionada directament per la Falange, el partit únic, que tenia molt poc arrelament a la Colònia. Durant la

«A l'Ateneu hi havia molta autoorganització. De fet, els obrers aprenien a gestionar fent-lo funcionar»

guerra, els propietaris fugen a Burgos i els treballadors la col·lectivitzen, potser més per necessitat que per ideologia. En el fons, va seguir la història que va seguir el país. Quan se superi aquest període, arriba el trencament de l'aïllament, amb la televisió i els 600, i després el tancament de la fàbrica, amb la crisi del tèxtil dels anys 70. Era impossible tornar enrere, l'Ateneu deixa de ser el lloc de referència i la població es desplaça a Sant Vicenç dels Horts o a Sant Boi, que acaba exercint de pol de la zona.

### On acaba el patrimoni que havia cultivat Eusebi Güell?

Primer es va tancar la fàbrica, després es van vendre les terres als pagesos, les cases als treballadors i, finalment, es traspassen tots els serveis a l'Ajuntament. Fins al tancament de la fàbrica, tot el municipi anava lligat a la sort d'aquesta a cada moment, una situació que es produïa a totes les colònies. Si la fàbrica anava malament, la colònia també.

**Tornant enrere, poc després del moment fundacional de la Colònia Güell, hi passa una cosa inesperada que la diferenciarà per sempre, absolutament, de totes les altres colònies industrials. De sobte, una sèrie de genis del modernisme català l'omplen d'edificis singulars que avui constitueixen el patrimoni material del municipi. Parlem de l'aparició d'Antoni Gaudí i els seus deixebles.**

Per mi és indiscutible que Antoni Gaudí era un geni. Però probablement no hauria pogut fer res sense Eusebi Güell al darrere, un personatge que està literalment forrat segons els estàndards de la seva època. Tanmateix, era un burgès il·lustrat, i aquest és el toc diferencial. Només així s'entén que es dediqués a fer de mecenes d'Antoni Gaudí. A Gaudí se'l valora molt ara, però en el moment de la seva graduació com a arquitecte, i després de suspendre un primer cop, el president del tribunal en donar-li el títol deixa escrit: «No sé si acabem de nomenar un geni o un boig». Això ens indica que, en aquell moment, Gaudí era

*«Eusebi Güell va ser un burgès il·lustrat, i aquest va ser el toc diferencial que va permetre el mecenatge a Gaudí»*



Chalmeta explica com fins i tot Gaudí va suspendre un primer cop abans d'esdevenir graduat en arquitectura



com a mínim qüestionat, i amb raó. El que Gaudí feia en aquell moment era molt estrany, ningú no concebia, per exemple, façanes que no fossin rectes. Però insisteixo, no hauria pogut fer tot el que va fer sense Eusebi Güell darrere.

**El resultat és formidable, malgrat que Gaudí, personalment, només es va dedicar a l'església.**

Els edificis singulars que trobem a la Colònia Güell estan fets per deixebles del mestre, dels quals en destaquen dos: Francesc Berenguer i Joan Rubió i Bellver, la resta foren arquitectes del mateix corrent modernista. El resultat són cases que potser no tenen res a veure amb la que tenen al costat, un conjunt heterogeni, però a la vegada harmònic, que simbolitza el gran valor estètic de la Colònia: carrers amples, cases grans, tots els serveis necessaris... Gaudí sí que es reservà la construcció de l'església, probablement pressionat per Güell, l'eina bàsica de control social i moral. Amb la mateixa voluntat d'aïllament del propietari de la fàbrica, es construeix també una

escola amb un mètode d'ensenyament avançat que acaba formant un dels tres vèrtexs de la Colònia: fàbrica, escola i església. Sense les proves realitzades a l'actual cripta de la Colònia Güell, la Sagrada Família no hauria estat possible. Malauradament, els hereus d'Eusebi Güell eliminaren el mecenatge durant els anys 1914-1915, però aleshores Gaudí ja estarà plenament abocat a la Sagrada Família.

**El 1892 es construeix l'Ateneu, una de les primeres coses que comencen a funcionar a la Colònia, dos anys després de fundar-se.**

Correcte, la plaça on se situa l'Ateneu està al bell mig de la colònia. En aquell moment només hi havia tres carrers construïts, i la plaça se situava al centre, el mateix lloc on s'alçà el 1934 el monument a Eusebi Güell. L'Ateneu Unió consta de tres edificis en un. Hi ha la part d'un edifici de dues plantes, que és la part de bar i cafè i de despatxos, oficines, el lloc on es feien concerts de música i de petit format —aleshores la part del teatre i on també es va fer cinema, o les

*«En aquell moment, el que Gaudí feia era molt estrany. Ningú no concebia façanes que no fossin rectes»*



L'Ateneu Unió es situa al centre del triangle que conformen la fàbrica, l'església i l'escola

dues coses alhora—. Finalment el pati o la terrassa on s'havia fet patinatge artístic, concerts a l'estiu, i altres coses. Des del punt de vista cultural i educatiu en general, l'Ateneu era un centre avançat i progressista, la qual cosa, venint d'un burgès, era estranya, o potser no tant, perquè la relació amb Gaudí també anava per aquí.

**125 anys després, l'edifici de l'Ateneu, potser no és el millor pel que fa a l'estètica en comparació amb els edificis singulars de la Colònia, però podríem afirmar que, com a patrimoni immaterial, estem parlant de l'indret més valuós de tota la Colònia Güell?**

Sí, bé, també hi ha d'altres entitats com el Centre Parroquial Sant Lluís, el que abans era l'Economat, que avui exerceix funcions de museu i centre

d'interpretació de la Colònia Güell, però jo diria que el gran lloc de trobada popular segueix essent l'Ateneu Unió, sense cap mena de dubte. Recordem que està situat al centre i això ho facilita encara més. Jo diria que el gran mèrit de l'Ateneu Unió com a entitat ha estat mantenir-se en els temps, alts i baixos inclosos. El 1932 es van canviar els estatuts per poder permetre mítings polítics dins l'Ateneu, després ve la Guerra Civil i el control de la Falange elimina la Junta, perdent-se el caràcter associatiu i representatiu de l'entitat. Dels anys cinquanta als seixanta hi ha un altre període d'esplendor fins a la següent crisi amb el tancament de la fàbrica. I, finalment, a partir dels vuitanta amb els ajuntaments democràtics, l'Ateneu Unió torna a emergir, no només per mantenir-se, sinó que torna a esdevenir un centre de referència, fins avui. I el futur... no està escrit encara!

*«Avui, el gran lloc de trobada popular segueix essent l'Ateneu Unió, sense cap mena de dubte»*



La plaça de Joan Güell, amb l'escultura dedicada al fundador de la colònia, Eusebi Güell, i el Teatre Fontova amb el cafè de l'Ateneu al fons.

## *De persones i de pedres*

Quan parlem de patrimoni, sovint pensem en pedres. Les pedres poden ser de diferents tipus i més o menys sumptuoses. Però el desgast pel pas dels anys pot fer necessària una restauració estructural que sovint és costosa. Aquesta és, precisament, la situació en la qual es troben alguns dels ateneus que trobareu en aquest número de la revista que hem dedicat al patrimoni.

A la FAC, les pedres formen part del patrimoni material dels 178 ateneus que tenim associats fins avui. En aquesta edició hem volgut posar sobre la taula algunes idees sobre com afrontar aquests processos de restauració, i a quines portes podem trucar si veiem que els nostres recursos són limitats.

Però el patrimoni no està compost només per pedres. Sense les persones que conformen el gruix social de les entitats, res no seria possible: ni les obres, ni tampoc les activitats que es programen a tota la xarxa de teatres i espais que donen vida a un poble o una ciutat. D'això en diem patrimoni immaterial i també en parlem a la revista.

I d'això us en podria parlar a bastament en Ton Font, cofundador d'Els Joglars i impulsor d'El Timbal, que ens va acollir a Capellades per parlar del seu pas per la Societat La Lliga. Però també l'Enric Navàs, que va fer de la secció musical de l'Ateneu Popular de Ponent el seu exponent patrimonial més clar. A la revista també hi trobareu una entrevista amb l'exdirector general de Patrimoni Cultural i una crònica sobre l'exitosa 1a Trobada Nacional de Figueres, que ens va servir per descobrir les pedres que conserva La Cate i les que està rehabilitant el Casino Menestral Figuerenc.

**Consell Redactor**



Joan Camp  
Director de TotSuma



## Com podem obrir una via de finançament creativa per a un projecte patrimonial?

La conservació del patrimoni, tant material com immaterial, és una de les principals inquietuds dels associats dels nostres ateneus. De vegades, impulsar una petita reforma en algun punt de l'ateneu, o aconseguir els diners per realitzar alguna activitat important puntual, pot esdevenir un calvari si l'entitat pateix problemes econòmics o no ha pogut optar a la subvenció desitjada.

Arribats a aquest punt, cal plantejar-se altres opcions que necessàriament han de sorgir de la creativitat, aprofitant l'ampli ventall de possibilitats que ens dóna avui l'interconnectivitat i el treball en xarxa.

Darrerament, la idea del micromecenatge, que guarda una certa relació amb l'antiga idea romàntica dels mecenes, que van fer possibles moltes de les obres modernistes del país, és una realitat que, actualitzada al segle XXI, funciona. Però, com? Per respondre a aquesta pregunta la revista *Ateneus* ha parlat amb Joan Camp, un dels socis fundadors de la iniciativa sense ànim de lucre totSuma, una plataforma de mecenatge cooperatiu amb segell de quilòmetre zero català.

**El mecenatge cooperatiu, a l'hora de finançar projectes de conservació o d'impuls patrimonial (material o immaterial) ateneístic, és un recurs viable? Quin tipus de projectes d'aquest tipus s'hi poden encabir?**

—La història dels ateneus a Catalunya sorgeix de la pròpia autoorganització de la societat, que reclama els seus propis

espais i se'ls construeix amb els seus propis recursos. El microfinançament (*crowdfunding*) és una simple evolució d'aquest principi adaptat a l'era d'Internet, però que manté la seva vigència a l'hora de fer pinya per afrontar un repte comú. A totSuma hem gestionat projectes de casals i ateneus de tot el territori, ja fos per ajudar la seva pròpia creació, com per fer-hi obres de tota mena, així com per organitzar alguna activitat.

**Com funciona la plataforma totSuma, i per què es posen terminis als objectius?**

—El model de totSuma és el mateix que regeix el microfinançament arreu. Es presenta un objectiu, que requereix un import concret per dur-se a terme i que disposa d'un temps finit (en el nostre cas, un màxim de 44 dies) per assolir-se. El temps és un gran incentiu, perquè sempre som a temps d'entrar al web d'una entitat i fer-hi un donatiu, però mai sabrem del cert a quin projecte concret va a parar aquest donatiu, o si simplement s'afegeix als ingressos de l'entitat. En canvi, quan es planteja un projecte concret el temps és un gran aliat, perquè llavors t'obliga a fer aquest donatiu en un moment concret (no quan vulguis), i perquè saps perfectament on anirà a parar la teva aportació.

**Quines són les claus que poden garantir l'èxit o no d'una proposta de projecte de micromecenatge? Com es pot incentivar la participació de la gent?**

—El projecte ha de ser engrescador, si és que volem que se'l faci seu i hi col·labori.

# totSuma+||||

Cal fer una bona explicació del projecte en si mateix, qui el coordina, què es pretén aconseguir, i hi ajuda molt oferir recompenses atractives. Però al final de tot la major part de la feina recau en la comunicació, perquè al final és com una campanya electoral on t'ho jugues tot en el termini del projecte. Explicar bé, fer-ho arribar a tothom qui en pugui estar interessat i fer servir el grau just d'insistència. Al final, si se segueixen aquests principis, és fàcil que el projecte acabi arribant a bon port.

## Quines limitacions legals té una plataforma d'aquest tipus? Hi pot participar qualsevol? Les aportacions tenen algun topall?

—A totSuma mirem de primar els projectes amb vocació social i que tinguin compromís amb el país, la llengua i la cultura. Un cop iniciat el projecte, hi pot participar qualsevol persona que en tingui ganes, més enllà del lloc del globus on visqui. Pel que fa al límit de les aportacions, dependrà molt de les recompenses que hagi ofert el mateix projecte, que és qui decideix. La realitat és que hi ha una franja molt habitual d'entre 10 i 60€ per a les persones, i de 100 a 1000€ per a empreses i entitats. Tot plegat no són xifres inabastables.

## Quina seguretat tenim que les nostres aportacions arriben a bon port?

—totSuma és una plataforma que bàsicament ofereix una tecnologia provada i rodada que garanteix aquestes transaccions, tal com si es tractés d'una

botiga en línia. Segurament la millor prova que fem la feina correctament és que, amb més de 5 anys a l'esquena i amb més de 800.000 euros gestionats, no hem tingut mai cap problema.

**Si un ateneu vol impulsar un projecte de restauració patrimonial a través d'aquest sistema, quin és el tret diferencial que l'hauria de convèncer per triar totSuma, en lloc d'altres**

## propostes de mecenatge cooperatiu?

—Com explicava abans, a totSuma mirem de primar els projectes amb vocació social i que tinguin compromís amb el país, la llengua i la cultura. En el cas dels ateneus és més que evident que encaixen de ple amb aquesta filosofia. Només cal mirar la nostra secció de Casals i Ateneus per veure què hem fet fins avui. I qui tingui cap dubte, que ens contacti, que mirarem de resoldre-li tots els dubtes de seguida.

The screenshot shows the website interface for 'totSuma+||||'. At the top, there are navigation links: 'navega', 'crea', 'apren', 'qui som', 'blog', and 'contacte'. Below this, a summary box displays statistics: 'La plataforma catalana de finançament col·lectiu' with '296 projectes totals', '21771 aportacions', and '825620 euros aportats'. To the right, it shows '191 casos d'èxit' with '20241 aportacions' and '762466 euros recollits'. The main content area features a project titled 'Defensem la terra' with a progress bar for '15000 €' and a call to action: 'TU VAS PARTICIPAR D'UN DIA HISTÒRIC, DEIXA'N CONSTÀNCIA PER LA HISTÒRIA! AJUDA'NS A MOSTRAR-HO AMB UN DOCUMENTAL'. Below the main project, there are sections for 'Projectes' (Social, Defensem la terra, Campanyes) and 'CATEGORIES' (Autònoma, Campanyes, Casals i Ateneus, Cultura).

# L'Ateneu de Guissona, una institució quasi centenària que es renova

**JOSEP ROS**

Vicepresident de l'Ateneu Cultural de Guissona

L'Ateneu de Guissona es va inaugurar per la Festa Major de l'any 1923. Resulta anecdòtic que per construir aquest equipament cultural es demanés permís a l'Ajuntament de Guissona per enderrocar el portal de sant Roc i una part de la muralla de la vila closa de Guissona.

L'Ateneu va néixer amb l'objectiu de promoure els coneixements literaris, científics i artístics, desenvolupar la moral del país i fomentar la pràctica d'activitats esportives. Fins a l'arribada dels ajuntaments democràtics, l'Ateneu de Guissona va ser una entitat cabdal en la dinamització cultural de la vila de Guissona, fent funcions de biblioteca, teatre i sala de cinema.

En els anys 80 i 90 del segle xx destaca el seu treball associatiu: es creen seccions com la de bicicleta, la d'escacs i la de billar. Però, a poc a poc, l'entitat va anar reduint la seva activitat, com a conseqüència, en primer lloc, d'una administració local, que impulsava una política cultural que potenciava més la programació directa d'activitats culturals que el foment de les activitats promogudes per associacions i entitats, i, en segon lloc, pel canvi d'hàbits culturals de la població.

L'any 2004 va entrar una nova junta amb dos reptes importants: tornar a teixir l'aspecte associatiu de l'entitat i reformar l'edifici de l'Ateneu. En l'àmbit associatiu es van iniciar nous programes d'activitats, alguns adreçats als socis tradicionals i altres pensats per captar nous socis d'edats i orígens diferents del soci tradicional. Quant a l'edifici de l'Ateneu, aquest estava totalment obsolet, amb molts espais perduts i amb problemes estructurals greus, com l'existència de trebols de bigues de fusta i canya, que impedièen complir les normes d'accessibilitat de públics.

L'any 2008 la reforma de l'edifici es va convertir en una acció prioritària per a la Junta de l'Ateneu. Per aquest motiu es va decidir enderrocar la part interior de l'edifici, salvaguardant les façanes, i iniciar una rehabilitació integral del seu interior, per un valor de 3,2 milions d'euros. Davant la falta de recursos econòmics propis de l'Ateneu i la falta de polítiques de l'administració catalana adreçades a la rehabilitació d'ateneus de caràcter privat, l'única opció possible fou la signatura d'un contracte de permuta amb l'Ajuntament de Guissona, pel qual l'Ateneu permutava la totalitat de l'edifici a l'Ajuntament i aquest realitzava les obres amb recursos propis i subvencions públiques, i una vegada finalitzades retornava una part de l'edifici a l'entitat.

El projecte del nou Ateneu, redactat pels arquitectes Ramon Batalla i Carles Guerrero, dibuixava un edifici amb quatre plantes. La planta baixa destinada a vestíbul d'entrada, bar, sala teatre per a una capacitat de 200 persones, caixa escènica i lavabos. La primera planta, per a l'altell del bar, l'amfiteatre de la sala teatre i els camerinos. La segona planta per a l'espai associatiu de l'Ateneu, amb un despatx i una sala per als socis. I la planta sota coberta amb una sala polivalent i una terrassa.

Aquest 2018 està prevista la inauguració del bar de l'entitat i l'Ajuntament ja ha licitat les obres de reforma de la 7a fase i de la caixa escènica, per un valor d'1.459.075 €. Després d'un llarg camí, que es va iniciar ara fa 14 anys, tot sembla indicar que el 2023, per al centenari de l'entitat, tindrem un edifici reformat, amb tecnologia escènica moderna i adaptat a la legislació vigent. A partir d'aquest moment el repte serà, en una població amb un grau d'immigració molt alt, convertir l'entitat en una eina de cohesió associativa mitjançant la cultura.

# El Centre de Lectura, bressol del patrimoni reusenc

## MONTSERRAT DE ANCIOLA

Cap de la Biblioteca del Centre de Lectura de Reus

El Centre de Lectura, fundat l'any 1859, compta amb un ric i extens patrimoni cultural bibliogràfic i artístic. Al llarg de més de 160 anys d'història, la biblioteca ha estat dipositària d'una gran quantitat de fons bibliogràfics d'origen divers, la qual cosa la situa entre les biblioteques patrimonials més importants del país. Si bé la biblioteca dedica una part important dels seus recursos a desenvolupar les tasques biblioteconòmiques pròpies d'aquests espais culturals, les tecnologies de la informació i de la comunicació han estat de gran importància per posar en valor tot el patrimoni material de l'entitat i, al mateix temps, vetllar per la seva conservació i preservació.

Així, doncs, el patrimoni cultural en suport paper s'alberga a la biblioteca exceptuant-ne el patrimoni artístic, que, per les seves característiques, es conserva en una de les sales de l'entitat amb les mesures ambientals adequades. Respecte al patrimoni cultural en suport paper, la biblioteca compta amb 22 incunables, 500 obres del s. XVI, 1500 obres impreses al s. XVII i unes 3000 obres del s. XVIII. El fons del s. XIX, un dels més importants de l'entitat, segueix sent de consulta obligada per a tots aquells investigadors i estudiosos, els treballs dels quals se centren en aquest important període històric. De fet, un bon nombre dels estudis històrics, polítics i socials del segle XIX recentment publicats tenen el seu origen en la consulta del fons bibliogràfic de la biblioteca del Centre de Lectura.

Cal també destacar el valor patrimonial de la nostra hemeroteca. Reus és una de les ciutats del país que més publicacions periòdiques ha generat al llarg dels segles XIX i XX, després de Barcelona. Per aquest motiu, una de les tasques fonamentals de l'entitat recau en completar les capçaleres, principalment les locals, i en tractar-les de manera adequada.

Al llarg dels darrers anys, una part important d'aquest patrimoni ha estat digitalitzada i incorporada en diversos repositoris de documents digitals, per poder-ne donar la difusió que mereixen i, d'aquesta manera, cuidar-ne la preservació. Actualment es poden consultar tots els nostres incunables al repositori digital de la Memòria Digital de Catalunya, a text complet (<http://mdc1.cbuc.cat/colList.php#incunableCLR>). També en aquest mateix espai es pot consultar la col·lecció de pergamins, que conté documents que

van des del segle XIV fins al segle XVIII, de tipologia força variada malgrat el predomini de les vendes i la creació de censals. I a RACO, Revistes Catalanes amb Accés Obert (<https://www.raco.cat/index.php/RevistaCLR/issue/archive>) —un repositori cooperatiu amb accés obert que depèn del Consorci de Serveis Universitaris de Catalunya—, els usuaris poden consultar tota la Revista del Centre de Lectura, des dels seus orígens i fins al darrer número publicat.

Requereix una especial atenció la consulta a la biblioteca digital de tot el patrimoni artístic. A la col·lecció Fons d'Art de la Biblioteca Digital (<https://bd.centrelectura.cat/collections/browse>) es poden consultar les més de 700 peces que la conformen. Pintures de Santiago Rusiñol o de Joaquim Mir, escultures de Joan Roig i Solé o de Pau Gargallo es compten entre el ric fons artístic del Centre de Lectura.



## L'ATENEU DE SANT JUST FA 100 ANYS!

El 16 de juny de 1918, ara fa cent anys, es celebrava a Sant Just Desvern la primera Assemblea de l'Ateneu del poble, que va donar pas a l'inici de les activitats de l'entitat. El desig de construir el projecte, però, rondava pel cap de Manuel Garcia i Solà des del 1917, quan va anunciar en un sopar-homenatge que tenia ganes de posar-se a treballar per crear un futur ateneu a Sant Just.

Els primers a associar-se ho van fer el 15 de juliol de 1917, que, fruit de la il·lusió que tenien amb la nova entitat, van decidir implicar-se personalment per tirar-la endavant. L'esforç i la dedicació de tots ells, així com la construcció maó a maó de l'edifici, van fer possible que ben aviat es possessin en marxa els primers propòsits: l'Escola de l'Ateneu d'Ensenyança Catalana, la biblioteca i el cafè bar. La cabuda del teatre i el cinema es produïa un any més tard, el 1919, quan es va ampliar el recinte amb una sala d'espectacles, l'anomenada Sala Gran. Concerts, balls, exposicions, excursions i conferències, entre altres, s'inclouïen a l'agenda d'activitats de l'Ateneu. Fins i tot el Cor Lo Pom de Flors, fundat el 1881, passà a formar-ne part l'any 1947 com a una secció més.

Actualment són prop d'una vintena les seccions que donen vida a l'entitat, algunes d'elles amb més de cinquanta anys d'història, com la Secció Excursionista de l'Ateneu

Santjustenc o l'Orfeó Enric Morera, i d'altres creades recentment, com el nou esbart dansaire o l'escola de teatre Tamboret. Altres grups consolidats que fa anys que funcionen són, per exemple, l'Escola d'Espectacles, l'Escola de Música, el grup de Balls de Saló, la revista La Vall de Verç, la secció de pintura Arteneu i el grup amateur Justeatre.

Des de fa alguns anys, però, l'entitat està centrant esforços a programar actes que atrapin també el públic jove i de mitjana edat, activitats que els acostin i que facin de l'Ateneu un lloc de referència a Sant Just. Aquesta empenta transgeneracional s'intenta dur a terme a través de cicles de música clàssica i música jazz, de documentals, amb conferències i xerrades de polítics i periodistes i amb presentacions de llibres. La conservació de l'Ateneu de Sant Just com a lloc de trobada, de gaudi i de consum sociocultural també passa per un actual i necessari manteniment de l'edifici, amb reformes d'algunes de les sales més antigues.

On antigament hi havia el cafè bar, a la planta baixa, avui s'hi troba el Restaurant L'Ateneu, amb un pati gran a la part interior. D'aquest pati n'és conegut el roure, un arbre gran i majestuós que fa ombra els vespres calorosos i que acompanya les vetllades durant les nits d'estiu. El roure porta allà des de 1918, potser abans i tot.



Primer acte de celebració del Centenari de l'Ateneu de Sant Just Desvern. L'Orfeó Enric Morera va interpretar la Misa de la Coronació de W.A Mozart a la Sala Gran de l'Ateneu, acompanyats per la Jove Orquestra de Sant Cugat. Data: 11 de juny de 2017.  
© Francesc Blasco



## L'ASSOCIACIÓ S.C.C.R. LA VERBENA

L'associació S.C.C.R. La Verbena neix de la iniciativa de pagesos i treballadors, el 22 de desembre de l'any 1918, amb el nom de Sociedad Coral, Recreativa, de *Instrucción y de Aborro*. Tenia un doble vessant: l'esbarjo i l'auxili mutu dels seus associats. Actualment comptem amb diferents seccions.

La secció Coral, que es posava en marxa l'any 1919. Durant els primers anys cantava a la Missa del Gall i la de Cap d'Any i a la tarda també el Rosari, es cantava per la Passió el Dijous Sant, el dia de Festa Major, s'oferia una serenata en honor a les autoritats. El 1978 el cor esdevé cor mixt, incorporant l'element femení. Des del 1986 se celebra el Concert de Nadal i tenim diverses actuacions, el concert de santa Cecília, la Festa Major, l'espectacle de la Passió i el tradicional Cant de Caramelles.

L'Esbart es crea l'any 1953 amb l'objectiu de ballar per la Festa Major. Per Pasqua un grup feia el Ball de Cascavells. Al llarg d'aquests seixanta-cinc anys hi ha hagut etapes força reeixides, de menor empenta i fins i tot algunes que han ranejat la inactivitat. El 1977, hi ha una refundació i neix l'actual esbart dansaire de Sant Joan de la S.C.C.R. La Verbena; s'inicia una nova etapa que suposa una considerable empenta per a aquesta secció. El 1979 s'inaugurava el banderí, el 1981 s'estrena vestuari propi i se celebra el I Aplec de la Sardana, festa que se segueix fent a primers de maig. El 1985 té lloc la primera Trobada d'Exdansaires, aquest any s'ha fet la 6a Trobada. Actualment comptem amb un total de tres grups de dansaires: Cargolets, Vaillets i Juvenils. L'esbart participa juntament amb les altres branques de l'entitat amb les Caramelles, els Pastorets i la Festa Major. El Dilluns de Pasqua participem en l'aplec de Joncadella. El mes de setembre s'organitzen les Jornades Internacionals Folklòriques.

La Secció dels Geganterers de la S.C.C.R. La Verbena es crea l'any 1990. L'any 1992 per la Festa Major, coincidint amb el desè aniversari dels gegants es fa la presentació dels grallers. El 2012, en els trenta anys dels gegants, s'estrena el ball de gegants amb cobla. L'octubre té lloc la gran trobada de gegants amb la participació dels gegants de Catalunya i colles

vingudes d'arreu de Catalunya, i l'octubre del 2017 en el 35è aniversari dels gegants, es celebra la XX Trobada Comarcal Bages–Berguedà. Actualment es fan unes 15 sortides l'any i l'octubre, com a Trobada del Centenari, rebérem 17 colles geganteres.

L'any 1995 es crea el **Grup de Sant Antoni**, que recupera la Festa dels Tres Tombs, que molt temps enrere anava a càrrec del *Gremio de Arrieros, Tocineros y Similares* i s'havia deixat de celebrar. Actualment es duen a terme unes 7 sortides i la celebració de la Festa dels Tres Tombs amb ball a la tarda, una festa de l'escudella i un concurs de fotografia.

Les primeres notícies que tenim de la creació del quadre escènic de l'entitat són els sainets i teatre de petit format que tenien lloc a Cal Llobet. L'any 1935 es traslladen a un local més gran, al carrer del Riu, allí se solia fer un drama i un sainet en cada representació. La Guerra Civil paralitza aquestes activitats i La Verbena no torna a l'activitat teatral fins a la seva unificació amb el Cuadro Artístico Sanjuanense el 1950. D'aquesta època, destaquem la primera representació de *Els Pastorets* de Folch i Torra, i la representació de *Terra Baixa*. Els anys seixanta són els de més activitat. Els setanta comença una etapa centrada tan sols en les representacions nadalenques. Aquest període acaba l'any 1980 amb la constitució del Grup Xirois, que serà actiu fins a l'any 1988. El grup entrà en una dinàmica d'intercanvi amb altres grups teatrals. L'activitat del grup és: estrenar obra per la Festa Major, els Pastorets i les representacions a altres indrets. A la celebració del 75è aniversari de l'entitat, es representa la sarsuela catalana *Cançó d'amor i de guerra*. Del 1993 al 2000, s'ha seguit representant Els Pastorets. El 1999, amb motiu de la Trobada d'Antics Actors i Actrius, un grup d'actors veterans que havien format part del Grup de Teatre de La Verbena, formen el **Grup de Teatre de Veterans**. Al cap d'un temps s'incorpora novament el **Grup de Teatre Xirois**, havent-hi dues ofertes teatrals pròpies. Actualment el Grup de Teatre Xirois està format per 8 components i està parat, el Grup de Teatre de Veterans representa una obra a l'any. I amb motiu del centenari de l'entitat representaran la primera obra que es va fer, *Terra Baixa*.

# Enric Navàs

## Soci fundador de l'Ateneu Popular de Ponent

La secció musical de l'Ateneu Popular de Ponent (i el mateix ateneu) deu molt a l'Enric Navàs. Tant és així que l'impuls que li va donar des de la seva creació va desembocar en la creació de l'Aula de Música, una de les insígnies de l'ateneu. De l'Enric cal destacar també la iniciativa l'hora de crear i dirigir la Coral Xiroia, el Cor de Cambra Enjòlit (després Joliu) i, recentment, l'Schola Cantorum. El 1981 també va impulsar la creació del Foment Musical de Lleida. Navàs s'ha dedicat a la formació i a la direcció musical, i a nosaltres ens ha resultat captivador que bona part dels seus coneixements vinguin de l'autoaprenentatge

### *Enric Navàs (1946, Juncosa de les Garrigues)*

L'Enric és soci fundador de l'Ateneu Popular de Ponent i de la seva secció de música. A més, es va formar en Humanitats, Llatí i Filosofia al Seminari de Tarragona durant els anys cinquanta i seixanta. La seva formació és una barreja d'autodidactisme de llarga experiència, i els estudis musicals al Conservatori de Lleida.



D'on sorgeix la vostra passió per la música?

Des de petit, a casa sempre vaig sentir cantar la mare, cosint, cuinant, feinejant... El pare (i tots els homes), al tros, segant, batent... Era inconcebible el silenci, sempre es cantava. Després, els estudis al seminari de Tarragona, que donaven força importància a la música. I així, per mi, la música ha seguit essent sempre una necessitat, diria que bàsica, necessària per viure amb plenitud.

Aquestes inquietuds les veurem canalitzades després en la secció de

música de l'Ateneu, però abans, calia fundar-lo. Què és el que us va fer decidir al grup de gent que vàreu impulsar la creació de l'Ateneu Popular de Ponent?

El grup de persones que vam iniciar l'ateneu l'any 1979 vam creure que, després de molts anys d'apatia, i en el despertar de la democràcia, era necessari crear a Lleida una associació cultural per donar cada vegada més veu al poble, oferint oportunitats per fer divulgació cultural, estudis, conferències, grups d'activitats (seccions) al nivell més popular possible; per això el vam



anomenar Ateneu Popular de Ponent. I cadascun dels promotors vam intentar aportar-hi les pròpies experiències, coneixements i participació en antigues associacions i ateneus com el CADCI, el Centre de Lectura de Reus, i diversos grups socials d'adults o juvenils.

**Estem parlant d'una època en la qual tant Lleida com la resta del país sortia del malson del franquisme. El gir en la situació política del moment va ajudar a fer les primeres passes?**

Va ajudar i va estimular a fer-les. Va ser el moment de prendre consciència: s'anaven preparant els partits polítics i calia crear també associacions apolítiques que partissin del poble i per al poble. Entitats de les quals Catalunya ja en tenia grans i positives experiències des de l'anterior república; posades al dia, això sí.

**Aleshores, un cop constituït l'Ateneu, decidiu dotar-lo d'una secció de música.**

Va ser una de les primeres seccions, juntament amb biblioteca, l'escoltisme, els cursos de català, l'excursionisme, etc. La secció de música va començar fent classes gratuïtes de solfeig per a adults i

creant un cor (Coral Xiroia), que, a més d'oferir concerts, va recuperar durant uns anys les tradicionals caramelles.

**I la secció ha funcionat? Ens podríeu explicar alguna anècdota?**

Ha funcionat molt. Al cap de pocs anys ja vam crear la nostra escola de música. Vam organitzar cicles anuals de concerts de bandes i cobles per a revitalitzar els Camps Elisis, que més endavant es van traslladar al Clot. Vam crear, junt amb altres associacions de Lleida, una escola de música per a instruments de banda i una banda (precursora de l'actual banda municipal) que va oferir força concerts. A partir del 1996 vam iniciar les temporades anuals de concerts a la nostra sala Nausica (que enguany ha complert ja la 32a temporada), per donar oportunitats a joves intèrprets. El 2009 vam crear el segon cor que actua a l'Ateneu (a més de la Coral Xiroia) anomenat Schola Cantorum de Lleida. Hem creat concursos de composició... i moltes més coses de les quals en podríem estar parlant a bastament.

**Resulta curiós que vostè hagi trigat a ser president de l'entitat, durant dos**

**anys recentment, i no pas quan es va fundar l'Ateneu. Com és?**

Ser president no m'ho havia proposat mai. Sóc conscient de les meves capacitats i limitacions: puc ser un bon promotor, pedagog, gestor, etc. Però, presidir... crec que no és el meu fort.

Quan l'abril de 2010 em van demanar de presidir l'Ateneu, ja vaig posar com a condició de ser-ho només durant 2 anys, i únicament per salvar la mancança, ja que no es trobava substituït a l'anterior president.

**I avui, quina és la vostra implicació amb l'Ateneu Popular de Ponent?**

Segueixo, com des de l'inici, formant part de l'equip de la Secció de Música que organitza tota l'activitat musical de l'Ateneu. Dirigeixo la Schola Cantorum de Lleida. I, com un soci més, col·laboro en tot el que convingui, participo en les activitats d'altres seccions, etc.

**Quin és el paper avui dia de l'Ateneu Popular en una ciutat tan dinàmica com Lleida? Com s'encara el futur?**

L'ateneu segueix tenint un paper molt important dins la societat lleidatana: és una entitat aglutinadora i oberta, sense lligams polítics ni ideològics tancats, i molt activa en totes les vessants socials, culturals i populars, sempre a disposició de la ciutat i atenta a les necessitats, preocupacions i inquietuds del poble i del país. La gran quantitat de socis (una de les més nombroses de la ciutat) corrobora que, si segueix amb aquesta dinàmica, en el futur l'Ateneu Popular de Ponent seguirà essent important i necessari per a Lleida.



L'Enric dirigint la secció de música de l'ateneu

# L'Ateneu era una festa, de tots



Parlar d'Igualada és explicar la història de la indústria tèxtil al nostre país. La capital de l'Anoia ha exercit com a tal des de sempre i amb orgull, esdevenint el punt de referència i d'atracció de la resta de poblacions de la comarca. En aquesta 'Crònica d'una entitat igualadina', l'historiador Pau Duran i Moreno ens acosta a la història de l'Ateneu Igualadí, una entitat avui cabdal a Igualada gràcies a la seva efervescència des del primer dia en el context obrer del segle XIX, i avui com a entitat d'entitats, i espai d'acollida amb perfil propi per a la cultura de la ciutat.



Pau Duran i Moreno  
(Igualada, 1989)  
Graduat en Història a  
la UdG



**«La Igualada del segle XIX es troba immersa en un estat d'hipersociabilització»**

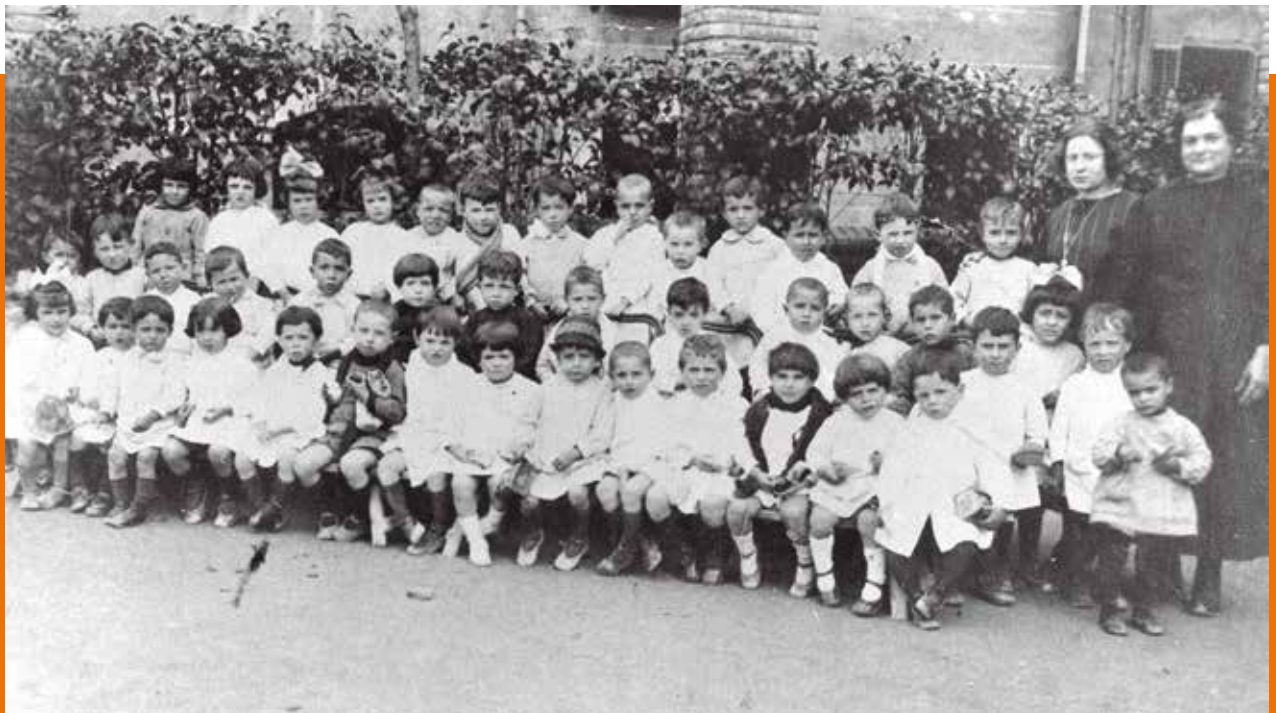
El 23 d'agost de 2016 la *Passacalle* (passada la vigília de la Festa Major d'Igualada) va fer parada davant del balcó de l'Ateneu Igualadí. Les comparses i colles del folklore igualadí homenatjaren la Junta de l'entitat com no ho havien fet mai. Faig esment d'aquest fet, en primer lloc, perquè en els seus inicis l'entitat es mostrava molt reticent a les mostres del patrimoni de la ciutat, fins i tot un dels seus presidents consideraren els balls de la ciutat com una mostra decadent de la tradició. En segon lloc perquè la fundació de l'entitat coincideix amb la Festa Major. Els aniversaris i actes programats (sarsueles, teatre, jocs florals, balls de societat, etc.) contraprogramaren fins als anys trenta les processons, les cercaviles, les vespres i tots aquells actes organitzats per l'Ajuntament o l'Església.

Bé, una vegada feta aquest aclariment, cal anar a l'últim dia de la Festa Major de 1862 per trobar l'acte de fundació de l'entitat. El Cafè del Pardalet, taverna popular de la ciutat, acollí la trobada d'una colla de quatre teixidors decidits a crear un centre instructiu i recreatiu per als treballadors de la ciutat. La taverna, el cafè, la rerebotiga, el pati de la fàbrica són, a més

dels espais de socialització masculina fins al 1850, el teló de fons o l'espai mític de fundació de bona part de les entitats de Catalunya.

L'Ateneu Igualadí neix —emmirallant-se en les entitats barcelonines— en un context on la ciutat es troba immersa en una important crisi econòmica, marcada pel desig d'un ferrocarril, una manca d'inversió en la indústria que anys enrere havia sigut el motor de la Catalunya central. Lluny de trobar-nos, però, amb una Igualada apagada, la ciutat de la segona meitat del segle XIX es troba immersa en un estat d'hipersociabilització de tots els estaments de la societat. Associar-se, associar-se davant els interessos de classe, davant la necessitat d'instrucció o simplement de divertiment.

Comptabilitzem en el període 1860-1900 fins a 18 entitats en una ciutat que, a les darreries del XIX, pateix un descens de població i no arriba als 10.000 habitants. Per a la burgesia, el Casino del Recreo, el Foment, el Cercle Mercantil. Per als obrers els coros, el Centre Catòlic d'Obrers, les cooperatives. Hom pot trobar un espai de reunió i trobada



Classe de pàrvuls de les escoles de l'Ateneu Igualadí, l'any 1908

—els homes— a les darreries d'aquest segle. Totes aquestes entitats disposaren d'espais amb teatre, cafè, sala de reunions, etc. I en mig d'aquesta ciutat que aixeca centres i casinos, l'Ateneu esdevé el centre de divertiment, d'instrucció i de cultura, però especialment de modernitat. Termes com esperanto, laïcisme, cinematògraf entren a la ciutat per l'Ateneu.

Si bé l'entitat es declara en els seus estatuts apartidista, no podem obviar, en el context polític i social de l'època, que l'Ateneu fos per excel·lència el cau del republicanisme o el catalanisme de la Renaixença, lluny, però, d'esdevenir el centre de resposta de l'obrerisme igualadí enfront dels industrials. L'Ateneu fou un espai de fraternitat «utòpica» d'obres i burgesia, un espai socialment heterogeni.

La verticalitat social de l'Ateneu es pot constatar des del seu origen. A l'origen mitificat dels quatre teixidors i un mossèn al voltant d'una taula del Cafè

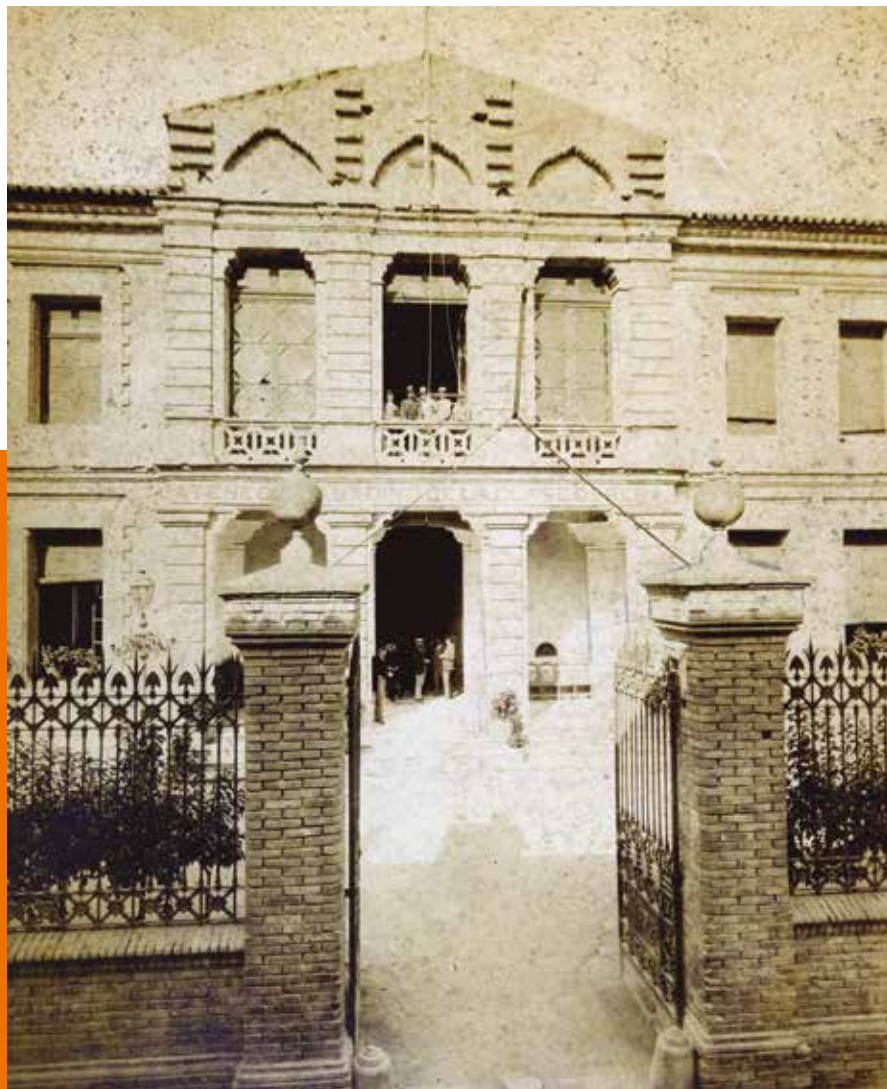
del Pardalet hi hem de sumar ràpidament —des del 28 d'agost de 1862— l'adscripció i subscripció a l'entitat de professionals lliberals, empresaris i autoritats. I és segurament gràcies a aquesta confraternitat utòpica —en un context de conflictivitat social constant— que l'Ateneu Igualadí pogué desenvolupar la seva activitat.

A les millores dels estatges, a la construcció d'edificis, hem de sumar l'aparició de seccions fixes i l'orgull de l'entitat: l'escola, referent en la implantació de les noves corrents educatives en el nostre país.

*«L'Ateneu  
fou un espai  
de fraternitat  
«utòpica»  
d'obres i  
burgesia»*



Programa de la Festa Major de 1932, aniversari de l'entitat



Aspecte de la façana de l'edifici a principis de segle xx. L'edifici actual fou inaugurat l'any 1878

**«El 1939,  
l'Ateneu passa  
a ser presidit  
per un retrat  
del General  
Franco»**

Però quina va ser la sort que van córrer les altres entitats de la ciutat? Dèiem que l'Ateneu pogué sobreviure amb més o menys glòria —segurament amb molta més glòria— fins al 1939. Paral·lelament, en el primer terç del segle XX foren molts els centres i entitats que desaparegueren, es reconvertiren, o s'unificaren durant aquells anys. De la vintena de centres que comptabilitzàvem en les últimes dècades del XIX, i que associaven una tercera part de la població igualadina, només cinc arribaren al 1936. La necessitat de suport mutu entre obrers, la conflictivitat en augment, la resistència a la dictadura de Primo de Rivera o el republicanisme es vehicularen al voltant dels centres i partits estrictament polítics. Mentrestant, la burgesia de la ciutat, agrupada al voltant de la Lliga, els cercles monàrquics o carlistes continua divertint-se en les tertúlies i els balls de societat del Cercle Mercantil.

Els anys vint i trenta són l'època daurada de l'Ateneu Igualadí. No exempta de crítiques i polèmiques, per l'entitat passen cada dia centenars de persones: des dels alumnes de les escoles, els assistents a cursos i conferències, els senyors de les tertúlies, esportistes, etc.

És l'època de Lorca al pati de butaques, els balls de carnaval, les batalles de confeti o els joves de la secció excursionista. Qualsevol iniciativa té sortida a l'Ateneu, qualsevol s'hi sent a casa seva. Curiosament, trobem entre els socis dels anys trenta persones —les dones tenen consideració de sòcies des d'uns anys abans— que, per família estaven tradicionalment lligades a partits que van des de la tendència monàrquica fins a l'anarquisme.

I tot això fou finit el 22 de gener de 1939 quan les tropes franquistes entren a la ciutat. El hall de l'Ateneu passa a ser presidit per un retrat del general Franco, la façana és pintada amb motius al·legòrics franquistes i l'Ateneu passa a denominar-se Centro Nacional. Aquells que abans de la guerra escrivien columnes en diaris conservadors calumniant l'entitat seran membres de la junta gestora nomenada per l'Ajuntament. Els ateneistes d'abans de la guerra (molts) no tornaran a trepitjar l'entitat fins dècades després.

La vida d'entitat, els centres i cercles que convivia a la ciutat fins al 1939 són clausurats en gran part. No hi ha espai per a l'associacionisme. El Centro Nacional passa a ser un casinet amb teatre per a sarsueles,

## SUBSCRIU-TE A LA REVISTA

Federació d'Ateneus de Catalunya  
Revista ATENEUS

Plaça Víctor Balaguer, 5, 1r  
08003 Barcelona

[www.ateneus.cat](http://www.ateneus.cat)



Preu  
subscripció  
anual (2 números)  
**10€**

cinema i actes d'exaltació franquista. Les escoles, que abans de la guerra foren exemple i referent, són ara aules de formació d'adults i menjadors de caritat. La biblioteca i l'arxiu de l'entitat dormen en dipòsit a casa d'algun soci.

A mitjans dels cinquanta les iniciatives de l'associacionisme es resguarden sota el paraigua de l'Església i els clubs esportius. La burgesia industrial continua divertint-se en el Mercantil, si bé les seves festes i actes no tenen la brillantor d'abans de la guerra. La Cooperativa La Victòria —avui Teatre de L'Aurora— esdevé una mica l'hereu de l'Ateneu de la mà de Salvador Riba, ateneista d'abans de la guerra.

Amb l'arribada de les masses d'immigració provinents d'Andalusia i Extremadura i noves pràctiques i costums de l'oberturisme dels seixanta, els costums canvien. Els balls particulars, els cinemes, cinemascops, les vacances a la platja o el televisor fan innecessàries —almenys aparentment— la necessitat d'associar-se, de participar de la comunitat en clau de cultura. Les entitats encara existents —principalment Casino, Foment i Cercle Mercantil— comencen una decadència que els portarà pràcticament a la

desaparició als anys setanta. Malgrat tot, i sense poder parlar d'una entitat que esdevingués l'hereva plena de l'Ateneu, l'esperit perdura. Iniciatives com les conferències de Lacetània, els cursos d'Òmnium o la proposta pedagògica de l'Escola Mowgli semblen mantenir encesa la flama de l'ateneisme.

A mitjans dels setanta, pocs són els que recorden l'Ateneu d'abans de la guerra. Tot i això, l'assemblea de socis del Centro Nacional decideix retornar el nom original a l'entitat. Sense ser l'Ateneu d'abans de la guerra, l'entitat recupera la denominació original i tímidament inicia el procés cap a la recuperació plena.

Les primeres eleccions democràtiques porten la recuperació plena de l'entitat i la reobertura de les escoles de l'Ateneu, no sense dificultat. Al gruix de deute del Centro Nacional s'hi sumen les despeses de la reobertura. La socialització de l'igualadí, però, comença a centrar-se en l'entitat. L'Ateneu, amb els anys, ha esdevingut entitat d'entitats, l'espai d'acollida amb perfil propi per a la cultura de la ciutat. Tant, que aquells balls que un dia foren criticats per un president, Serra i Constansó, avui ballen enfront del balcó de l'entitat i assagen al pati de l'entitat.

*«Després de la dictadura, l'Ateneu recupera la denominació original i inicia tímidament la recuperació»*

**Voleu rebre la revista Ateneus al vostre domicili?**



Federació d'Ateneus de Catalunya

#### BUTLLETA DE SUBSCRIPCIÓ

##### DADES PERSONALS

Nom i Cognoms .....

Domicili .....

Codi Postal .....

Població .....

Telèfon .....

Correu electrònic .....

**SUBSCRIPCIÓ ANUAL:** 2 números 10 € Data de subscripció: .....

**FORMA DE PAGAMENT:** Ingrés a CaixaBank: 2100-0835-12-0200364124

*Retalleu i envieu aquesta butlleta o descarregueu-vos aquest formulari a [www.ateneus.cat](http://www.ateneus.cat) i envieu-lo a [comunicacio@ateneus.cat](mailto:comunicacio@ateneus.cat)*

En compliment del que disposa l'article 5 de la Llei Orgànica 15/1999 de 13 de desembre de protecció de dades de caràcter personal, «Federació d'Ateneus de Catalunya» informa que les dades de caràcter personal que ens proporcioni quan emplem el formulari, es recolliran en un fitxer de la seva titularitat, amb la finalitat de fer-li arribar la revista Ateneus, així com per a remetre-li informació relacionada amb aquesta entitat que pugui ser del seu interès. Així mateix informem que podrà exercitar els drets d'accés, rectificació, oposició i cancel·lació de les seves dades, d'acord a la legislació vigent en matèria de Protecció de Dades de Caràcter Personal, dirigint-se a la adreça postal o electrònica que consta en aquest document.

**SUBSCRIU-TE  
A LA REVISTA**

**Preu  
subscripció  
anual (2 números)  
10€**



Federació d'Ateneus de Catalunya



# Descobrint entitats belgues

## Casal Català de Brussel·les

El Casal va ser fundat l'any 1930 i impulsat per Francesc Macià i Ventura Gassol, catalans il·lustres aterrats a Brussel·les després dels «Fets de Prats de Molló».

Amb la Guerra Civil, el Casal va acollir nombrosos exiliats republicans, com en Josep Carner i el general Frederic Escofet, entre d'altres. Josep Carner va desenvolupar la darrera part de la seva obra poètica com a professor a la Universitat Lliure de Brussel·les, on, ja jubilat, el 1954, continuaria sent *professeur honoraire* i director de l'*Institut d'Etudes Hispaniques*.

Els anys seixanta, amb la immigració econòmica, nous catalans arribarien a Bèlgica, juntament amb milers de treballadors d'Astúries i Galícia, principalment. La coincidència d'exiliats i d'immigrants atorgaria al Casal un caràcter polític. La democràcia a l'Estat espanyol va significar el retorn de molts al país.

Als seus descendents, integrats a la societat belga, de mica en mica s'afegiren executius d'empreses multinacionals i consultors i estudiosos, preparant l'entrada d'Espanya a la CEE, i, ja com a membres, molts catalans van venir a treballar i viure a la capital europea.

El dinamisme de la societat catalana ha portat molts a cercar oportunitats a les principals capitals europees, i les millors

comunicacions han permès consolidar els llaços entre les societats catalana i belga.

La darrera crisi econòmica va fer que una nova onada de joves marxés del país. La mobilitat laboral internacional i els erasmus, habituals per a molts, i altres motius molt diferents han fet que novament Bèlgica sigui terra d'acollida cada any.

El compromís del Casal és ser el de punt de trobada per a petits, joves i grans. Celebrem les tradicions més nostrades, com la castanyada, el tió, la calçotada, Sant Jordi i Sant Joan. Fem activitats per als

apassionats del teatre, els excursionistes, els lectors, els seguidors del Barça, fins a l'esplai o el club04 per als més petits. Sense oblidar els cursos de català per a tothom i activitats per acostar-nos a la realitat del país en el qual vivim i difondre el que es cou a Catalunya (presentacions de llibres, documentals, actes solidaris, etc.).

Les noves tecnologies i l'arrelament a Bèlgica permeten que el Casal miri al futur amb il·lusió, contribuint a la difusió de la cultura catalana a Europa, com a lloc de trobada de molts catalans.

Casal Català de Brussel·les



Acte amb el conseller de Salut a l'exili, Toni Comín

# Dos espais prioritaris al Priorat

Els ateneus tenen sempre històries complexes i reuneixen, sovint, dues característiques: són espais «socialment bonics» i són llocs que es van fent progressivament. Més enllà dels reptes generals, lligats a l'època i al moment, cadascun té els seus reptes particulars i les seves anècdotes pròpies.



Text:  
Ivan Alcázar Serrat.  
Arquitecte i investigador.  
Membre del grup  
de recerca Observatori  
d'Espais Escènics/UPC:  
[www.espacioscenic.org/  
observatorio](http://www.espacioscenic.org/observatorio)

La sala del cine tal com era des de l'any 1950 i fins al 2002 i la placeta del costat oberta des de l'any 1978, amb les escales que baixaven cap als Freginals (La Bisbal de Falset)

Els reptes dels pobles, de les ciutats, dels espais i comunitats de veïnatge, passen, segons el sociòleg Richard Sennett, per construir i mantenir vius espais que, més enllà de ser bonics o ben dissenyats, siguin «socialment bonics», que permetin, doncs, la barreja i la interacció, sense necessitat de ser espais funcionals, sinó socials, i sense la càrrega de ser espais de consum ni de control. Sennett està preocupat, més recentment, pels espais que permetin a les comunitats de fer efectiva (de donar lloc) al que ell considera un dels majors reptes actuals: els migrants de llarga durada. Qualsevol nou veï hauria de poder trobar un lloc on relacionar-se amb els residents i un espai on solucionar els seus problemes i millorar la seva condició. Això té validesa, evidentment, per altres causes i problemes, i també es pot contextualitzar en qualsevol altre tipus d'espai, més enllà de les places d'una ciutat. Per exemple: campanyes polítiques i processos socials, com els viscuts recentment a Catalunya, han trobat un lloc de debat preeminent als ateneus. Igualment, en molts municipis els ateneus han estat al llarg dels anys l'espai de la cultura i el lleure. Ara tindrien, seguint les tesis de Sennett, el repte de continuar marcant el ritme social i d'esdevenir altra vegada imprescindibles. Com?

Revifant iniciatives d'interacció entre els veïns (cooperatives d'alimentació i plataformes d'afectats), reformulant-se més enllà del folklore i la tradició per ser les noves seues dels nous hàbits (de coworkings a cibercafès i sales d'estudi) i reconstruint espais de trobada intercomunitàries (mútues i assessories per a migrants, escoles de llengües...).

### L'ATENEU DELS GUIAMETS

La reinvençió i el reciclatge de ben segur que n'asseguraran el sentit i el futur i, de retruc, es consolidarà així la salut dels municipis. Tal com ha passat amb els Guiametans per l'Ateneu. La primera part de la història de l'Ateneu dels Guiamets es troba als inicis del segle xx, quan hi ha una mena de fusió entre el Sindicat Agrícola i Social dels Guiamets i del Centre Instructiu i Recreatiu dels Guiamets, a partir de la qual el primer creix en els seus apartats d'activitat social, mútua, pensions, cooperativa de consum, educativa i recreativa després de la desaparició del segon. Fundat el 1924, el segon capítol de l'Ateneu dels Guiamets té lloc quan la iniciativa dels veïns promou la reactivació de l'entitat el 2007, i una reforma que durà, el 2012, a actualitzar el local i afegir un nou cos adjacent a l'edifici del cafè. Aquesta és, doncs, una història de retroalimentació: perquè està entrelligada amb les entitats que feien funcionar el poble (sindicat, cooperativa, centre instructiu) i es revifa, precisament, pels veïns que volen fer funcionar de nou, més tard, l'entitat.

### L'ATENEU BISBALENC DE LA BISBAL DE FALSET

El cafè, els diaris i la ràdio són al centre de la vida social de molts pobles. Les cartes i la tele també, és clar. Al voltant d'aquests elements i passatemps s'han anat configurant estructures importants de lleure i cultura. A la Bisbal de Falset, l'Ateneu Bisbalenc va tenir un origen relacionat amb això: la societat inicial de l'entitat va sorgir a causa d'una pujada en el preu del cafè als establiments del poble. També, perquè alguns homes benestants volien una entitat on fos proscrit el joc de cartes amb diners, que havia ocasionat alguns drames i fallides domèstiques a més d'un. Així, l'Ateneu Bisbalenc va començar la seva activitat el primer dia de l'any 1917, amb un lloguer al Cafè del Centro. Sembla que l'entitat va tenir molt



L'espona del Portal de la Bisbal i a sota la font del poble cap al 1920.



bona acollida i els seus principis fundacionals (el manteniment del preu del cafè i la prohibició del joc amb diners) van ser respectats només temporalment.

És el 1931 i amb la Segona República quan els veïns s'anaren posicionant políticament en dos bàndols, i això comportà també una divisió a l'entitat. Uns van marxar per posar en marxa un altre local, el Centre d'Esquerra Republicana de Catalunya, mentre que els altres romangueren allà on eren, i fins i tot compraren el local que fins aleshores havien arrendat. L'entitat canvià de nom i passà a anomenar-se el Centre Republicà Autonomista. Part del local de l'entitat comprenia un espai descobert annex, allà on es construï la sala d'espectacles l'any 1932. Després de la Guerra Civil, amb part de l'edifici ensorrat a causa dels bombardejos i amb les associacions prohibides, cafè i entitat van passar a estar sota La Obra Sindical del Hogar i Educación y Descanso, amb el nou nom oficial de Centro de Educación y Descanso. Fins que l'any 1950, amb la iniciativa d'antics socis, es reprengué l'entitat del 1939, tot i que ara amb el nom de Sociedad Recreativa La Paloma. A partir d'aleshores es va dur a terme la reconstrucció de la sala. Molts anys més tard, el 1982 i ja en democràcia, vindrien la recuperació i catalanització del nom original.

Després d'anys d'activitat i canvis estatutaris, el 2004 s'amplia la base amb l'entrada a l'entitat d'altres entitats del poble com ara la Cooperativa Agrícola, l'Associació de Dones Boixerola, la Societat de Caçadors, l'Associació de Jubilats i Pensionistes,



la Comunitat de Regants i l'AMPA de l'Escola Montsant. Aquesta transversalitat, real i treballada durant anys i panys, és el que destaquen els socis sobre la seva entitat: és tal l'arrelament de l'ateneu al poble que un i altre es confonen i pràcticament la totalitat dels habitants en són socis. Això s'explica per la tradició que es perpetua a les famílies, passant de pares a fills, i per ser una veritable clau de volta en el funcionament del poble com a espai físic i social: el seu bar n'és el punt de trobada —des d'aquí la Junta organitza les festes majors i els balls—.

## El local

La situació de l'Ateneu és ben central en el teixit urbà del poble, ja que es troba al cor del nucli, a recer de l'església i sobre la pista de jocs infantils i esportius, a les quals s'arriba amb unes rampes, seguint el pendent que, fora vila, s'aboca al barranc de les coves voltades. Una situació, a l'altra banda de l'Ajuntament, que tradueix bé la seva centralitat en la construcció de la comunitat. El 1938 els bombardejos van fer malbé el cafè i la sala, aquesta construïda tot just sis anys abans. Una reforma va poder refer-los en part el 1940, tot i que la sala va romandre a la intempèrie alguns anys més. La solució va ser que, en arribar la festa major, amb la col·laboració de moltes cases que cedien cadascuna una peça de roba, aquestes es cosien i s'hi feia un envelat aprofitant les parets que quedaven dempeus, cobrint la pista i lligant els tendals a algunes antenes i pals de ferro: tota una obra d'arquitectura efímera, sostenible i col·laborativa, que desapareixia en finalitzar el programa festiu per

Esquerra: Festa Major de l'any 1955. Grup de bisbalencs i bisbalenques a les escales que anaven del cafè a la placeta amb una copa guanyada per l'equip de futbol

Dreta: Ball de després del dinar d'una boda de l'any 1972 a la sala del cine de la societat



Esquerra: Local ple de gent durant la presentació de la Unió de Pagesos al poble

Dreta: Un dia festiu a la sala del cafè de l'Ateneu actualment



reparèixer l'any següent. La cosa va anar d'aquesta manera fins a l'any 1950, quan es va reconstruir i es va començar a fer servir de cinema: per allà hi passarien fins i tot *Los Diablos*, que el 1976 eren tota una sensació, i s'hi projectaria tota mena de cinema, incloses *Emmanuelle* i les famoses pelis «S». Més tard s'aniria perfeccionant l'espai, amb l'enrajolat i la llotja, després amb actuacions d'insonoritzacions que també en variaren l'aspecte, i amb una nova remesa de butaques (provinents del Cinema Triunfo de Barcelona). A l'Ateneu Bisbalenc, noves i importants reformes es van anar duent a terme en moments successius: el 1971 es pavimentà l'espai lliure entre el cine i el cafè, urbanitzant i construint les escales de baixada a la plaça, en una cota inferior. Aquest espai lliure actuava, de fet —i encara ara—, com una mena de cor de l'entitat, de centre viu dels seus espais, i acollia a finals de segle xx un pou, un desmai, un roser i una gran morera que donaven ombra i caliu al lloc. Més tard, el 1989 els treballs al terra del bar van acabar encabint una nova sala per al jovent, una per als jubilats, un gimnàs i una biblioteca, a més d'una nova connexió amb la plaça. L'any 2002 també va ser important en aquest sentit, ja que l'edifici de la sala es va fer tot nou. Com en moltes altres entitats, l'espai del seu local és el resultat d'un treball en progrés, o amb la terminologia moderna un *work in progress*, fruit de canvis, projectes i afegits, de renúncies, d'èxits i de desitjos.

## Bibliografia/Fonts

Irene Perelló Masip. *Història de l'Ateneu Bisbalenc: 1917-2017*.

La Bisbal de Falset, Falset: Arxiu Comarcal del Priorat.

Blog Ateneu Els Guiamets:  
<http://ateneuguiamets.blogspot.com.es/p/fotografies.html>

Web European Pize for Urban Public Space:  
<http://www.publicspace.org/ca/post/veu-%C2%A0richard-sennett>



# Rehabilitar el meu ateneu: què, com i per què?

Prop d'una vintena d'ateneus de tot Catalunya es van reunir a l'Ateneu Torrellenc (Torrelles de Llobregat) per debatre sobre les seves experiències a l'hora d'afrontar un procés de rehabilitació estructural a les seves seus.

Ateneu Torrellenc (Torrelles de Llobregat), Ateneu Arenyenc (Arenys de Mar), Centre Moral d'Arenys de Munt, Cercle Campdevanolenc (Campdevàrol), Societat La Lliga (Capellades), Casal Cultural i Recreatiu de Castellbisbal, Societat Cultural i Recreativa L'Aliança (Cubelles), Casino del Masnou, L'Avenç Centre Cultural Esplugues de Llobregat, Societat Aliança Palmarenca (La Palma de Cervelló), Casal Familiar Recreatiu (Manresa), Centre Cultural i Recreatiu El Progrés (Martorell), Foment Mataroní (Mataró), Ateneu Domingo Fins ABI (Montcada i Reixac), Ateneu de Sant Just Desvern, Casal Societat La Principal (Vilafranca del Penedès) i La Massa Centre de Cultural Vilassarenc (Vilassar de Dalt).

Text: Oriol Jordan



Els ateneistes assistents salten a l'entrada de l'Ateneu Torrellenc

El president de la FAC, Salvador Casals, va conduir una jornada formativa i de debat tècnic i d'idees que va començar amb una exposició de l'empresa d'arquitectura i disseny Grup Idea, que va fer diverses referències sobre què hem de tenir en compte a l'hora de tramitar una llicència d'activitat, en tres passes: l'informe tècnic previ, l'elaboració del projecte de llicència d'activitat i, finalment, el projecte de llicència d'obres amb totes les tramitacions vinculades.

### L'ATENEU TORRELENC

Els amfitrions de la trobada van fer una visita per tot l'Ateneu als assistents on van fer un repàs a la història de l'immoble i l'entitat. L'Ateneu Torrellenc és l'únic punt de referència cultural que resta a la vila, i la seva reforma va ser total: el 2006 es va iniciar l'enderroc total de l'edifici i, amb la col·laboració de l'Ajuntament, el 2011 s'alçava un nou edifici amb

una superfície útil total de 1.861,72 m<sup>2</sup> distribuïda en quatre plantes amb accessos des de la plaça de l'Ajuntament (c. Major, núm. 2) i des del carrer Rafael Casanovas.

Val a destacar que els responsables de l'Ateneu van tenir molta cura d'anar seguint regularment l'avenç de les obres a l'edifici —i aconsellen que així es faci en tots els casos—, ja que d'aquesta manera es poden anar corregint les diferències que apareguin entre el projecte i l'execució de les obres. Actualment, disposa d'un espai d'escenari i sala amb la seva caixa escènica, el teatre amb 240 seients retràctils (després d'un debat sobre quina capacitat havia de tenir d'acord amb les necessitats del municipi), la façana blanca, que s'allunya de les formes neutres i convencionals, i la contundència del seu volum, necessària per constituir un receptacle eficaç per resoldre les activitats pròpies de l'Ateneu.



Un dels moments del debat de la taula rodona

### L'ALIANÇA DE CUBELLES: UNA EXPERIÈNCIA DE RISC

El teatre de l'Aliança de Cubelles va estar quinze anys tancat. Això va provocar que de les 400 persones que tenia l'entitat com a massa social es passés a només una quinzena. El problema que hi havia és que al teatre li feia falta una obra de rehabilitació integral valorada en 600.000 €, i no hi havia pressupost.

Després de l'assessorament de la FAC, van demanar un crèdit a la cooperativa Coop57, que va posar com a condició per concedir el crèdit l'obtenció d'un seguit de microavals populars. El préstec es va formalitzar amb un tipus d'interès del 5,25% a 20 anys. La iniciativa dels joves que es van bolcar en salvar l'Ateneu va reunir l'ajut de més de 300 famílies i el retorn de 200 socis, amb una quota de 30 € per any. Una aportació de la Diputació, el lloguer d'espais per part de l'Ajuntament i, sobretot, l'impetuositat de la gent

que va perseverar en recuperar l'Aliança van fer que l'entitat més antiga del poble pogués renéixer i tornés a ser un referent.

### L'ATENEU DE SANT JUST DESVERN, LA LLUITA PER ADAPTAR-SE AL SEGLE XXI

El projecte de rehabilitació d'un ateneu centenari com el de Sant Just Desvern, on va tenir lloc la darrera Assemblea General Ordinària, es calculava entorn de 500.000 €. La voluntat de la junta, que es va posar al capdavant de la gestió de l'entitat ara fa uns sis anys, tenia la intenció d'actualitzar l'edifici al segle XXI.

La sala gran de l'edifici sempre ha estat arrendada, primer a un cinema i ara fa un temps a l'Ajuntament, que la volia comprar. La situació s'ha resolt amb el 69% de la propietat per part de l'Ateneu i el 31% per a l'ajuntament. Aquesta situació ha desembocat en





la constitució d'una comunitat de propietaris aquest hivern i, a poc a poc, s'estan executant les fases de les obres gràcies també al fet de poder cobrar les subvencions al dia, un altre factor important a l'hora de valorar la possibilitat de rehabilitar.

### EL LLOGUER D'ESP AIS, UNA SOLUCIÓ FACTIBLE

Ateneus com el Casal Cultural i Recreatiu de Castellbisbal van expressar que tenen signat un conveni anual amb el seu ajuntament, amb qui pacten un calendari d'ocupacions i es negocia un preu del lloguer en funció de les representacions que programi el consistori. Aleshores es pacta la facturació a l'ajuntament. Així, el lloguer a l'ajuntament representa una part important dels ingressos al cap de l'any, a banda de les quotes de socis i altres tipus de lloguers. Segurament aquest és el cas més comú entre tots els participants d'aquesta jornada de debat,

tal com també apuntaven el Foment Mataroní o l'Ateneu de Martorell.

### EL CROWDLENDING, IMAGINACIÓ AL PODER

Què és el *crowdfunding*? Alguns ateneus han posat sobre la taula aquesta solució, que permet a tot tipus de societats finançar-se directament per un grup gran i divers de persones (crowd vol dir 'molta gent' i lend és 'deixar' [diners]) sense haver de demanar els diners sota les condicions de la banca tradicional. A través d'aquest model, les persones presten petites quantitats de diners a una societat a canvi d'un retorn financer estipulat en un contracte de préstec. D'altres solucions imaginatives les trobem a Esplugues, on l'ateneu ha comprat una pantalla al bar de l'entitat i passa publicitat contractada pels comerços durant el dia, la qual cosa també dona vitalitat al comerç local.



Un dels moments del debat de la taula rodona

# La 1a Trobada Nacional enforteix el moviment ateneístic

**La Federació d'Ateneus de Catalunya va celebrar el passat dissabte 19 de maig la seva 1a Trobada Nacional a Figueres. Aquesta trobada s'emmarcava en la iniciativa de celebrar una jornada de confluència amb les entitats que defugís el rigor d'una assemblea formal, com és l'Assemblea General Ordinària, celebrada enguany el 17 de març a Sant Just Desvern.**

Text i fotografies:  
Oriol Jordan

Així, el Patronat de la Catequística, La Cate, i el Casino Menestral Figuerenc, ambdós a la capital de l'Alt Empordà, han estat les entitats amfitrions d'aquesta 1a Trobada que ha aplegat 27 de les 177 entitats federades i més de 120 persones. En coordinació amb la Delegació de les Comarques Gironines, s'ha organitzat una jornada amb la intenció que sigui un esdeveniment fix al calendari ateneístic anual i que pugui celebrar-se cada any en una localitat diferent del país.

L'esmorzar i la recollida d'acreditacions del matí es va fer a la seu de La Cate, que va comptar també amb la visita de l'alcalde de Figueres, Marta Felip. En aquesta mateixa seu, al teatre, es va fer l'acte protocol·lari de benvinguda a tothom, on a més de la intervenció de Lluís Illa, com a president de La Cate, el president de la Delegació de les Comarques Gironines, Amat Carreras, el president de la FAC, Salvador Casals, i l'alcalde Marta Felip van dedicar unes paraules a tots els assistents desplaçats expressament a Figueres per aquest acte.

Casals va explicar que, si fins ara les trobades que s'havien fet estaven pensades per als responsables de les entitats, amb aquesta es pretenia cohesionar la massa social dels ateneus. «La intenció és que la llavor que plantem a Figueres esdevingui d'aquí a uns anys un patrimoni a preservar» va pronunciar durant el seu discurs davant l'auditori. Sense deixar el fil del patrimoni, Casals va defensar la importància d'aprofitar la xarxa d'ateneus per fer turisme pel país.

El president de la Federació d'Ateneus va destacar també el valor que representa l'assistència de gairebé una trentena de les 177 entitats que componen la federació, ja que en realitat estan representant un moviment ateneístic que està compost per gairebé 90.000 socis, una xifra notable.

L'alcalde de Figueres, Marta Felip, va fer d'amfitriona com a màxima representant de la vila a una trobada que la FAC havia organitzat amb molta il·lusió i cura durant els mesos precedents. Felip va destacar el «compromís de la vila amb la Cultura i la inversió per tal que aquesta esdevingui un pol cultural amb una oferta ben atractiva i a l'alçada», una «aposta perquè Figueres sigui reconeguda com a ciutat de Cultura».

Els parlaments també van comptar amb la interacció, per sorpresa, del conseller de Cultura a l'exili, Lluís Puig, que a través d'un vídeo missatge reproduït al teatre va posar en valor el paper dels ateneus per a la cultura del país. La primera part de la trobada va acabar amb una foto de família dels més de 120 assistents a la terrassa de La Cate.

## ELS ATENEUS MOSTREN LES SEVES INTERIORITATS

Les persones que van assistir a la trobada van poder descobrir els secrets més ben guardats tant dels dos ateneus amfitrions, La Cate i el Casino Menestral, com també del centre de Figueres. En tres grups que van anar rotant, la visita guiada del president de La

*«Casals: Que la llavor que plantem ara esdevingui un patrimoni en el futur»*



*«Els assistents van descobrir els secrets més ben guardats de La Cate i el Casino»*

Cate, Lluís Illa, per l'ateneu va servir als visitants per aprofundir en la història d'aquesta entitat tan arrelada a la població. Al centre de la vila, el Casino Menestral Figuerenc va fer una excepció i va obrir les seves portes perquè la 1a Trobada Nacional pogués veure com avancen les obres de restauració d'aquest edifici històric. La tercera etapa va ser una visita pel nucli antic de la vila, amb la parada de la FAC a la Rambla com a punt de trobada.

La trobada es va traslladar aleshores cap a Vilatenim, on esperava un dinar de germanor per a tots els assistents, amb la presència de representants d'aquesta entitat municipal de districte de Figueres. Allà es va celebrar després la Quina Ateneística, que va servir per sortejar diversos premis tecnològics per a l'ús dels ateneus guanyadors.

## *La relació de premiats de la Quina va ser la següent:*

Desgraciat: **Centre Moral de Gràcia**

Ple: **Ateneu Adrianenc**

Línia: **Lluïsos de Gràcia i Primer Casino de Blanes**

# *1a Trobada Nacional d'Ateneus*



Entrega d'un dels premis per part de la vicepresidenta de la FAC, Núria Font



# L'autocensura és la pitjor censura de totes, el #DASC18 a l'Ateneu Barcelonès

El 4 de juny es va celebrar el Dia de l'Associacionisme Català, el #DASC18. La Federació d'Ateneus de Catalunya va organitzar una taula rodona sobre associacionisme cultural i llibertat d'expressió a l'Ateneu Barcelonès que va comptar amb la participació del president de la FAC, Salvador Casals, que va moderar el debat, i Toni Albà, Pablo Hasél i Mulay Embarek Sidi-Larosi. A banda d'aquest acte, el Centre Sant Pere Apòstol va ser la seu triada per reconèixer a cinc entitats de la FAC que enguany compleixen aniversaris destacats.

Text i fotografies:  
Oriol Jordan



L'Ateneu Barcelonès ha acollit aquest dilluns la taula rodona Associacionisme Cultural i Llibertat d'Expressió, en el marc del Dia de l'Associacionisme Cultural (#DASC18). La taula rodona ha estat moderada pel president de la Federació d'Ateneus de Catalunya, Salvador Casals, i ha comptat de la presència de l'actor Toni Albà, el raper Pablo Hasél, i un Mulay Embarek Sidi-Larosi, del comitè de suport a Valtònc.

L'acte ha comptat amb un monòleg inicial de Toni Albà imitant el rei emèrit Joan Carles I, en el qual es traslladava a la realitat la dita castellana que diu «no hacer ni el huevo», que es vincula a tenir mandra.

Casals ha moderat una taula en la qual es plantejava quin era l'estat avui dia de la llibertat d'expressió en aquest país arran dels casos particulars de cada participant. Tots tres han posat èmfasi en el retrocés que ha fet l'estat en la tolerància de la llibertat d'expressió. De fet, per Toni Albà, «el monstre [de la censura i el neofranquisme] sempre hi és, no se'n va». El bufó ha repassat algunes efemèrides històriques que ens indiquen com la llibertat d'expressió ha estat vulnerada de manera cíclica al llarg de la història. Els fets del Cu-cut en són un exemple. Albà va dir que possiblement haurem de retornar a l'època dels grans mims, quan es buscava amb el gest explicar el que no es podia dir amb la paraula.

Per part del comitè de suport a Valtònc, Sidi-Larosi ha emplaçat a observar com gaudeixen de llibertat d'expressió total només els interlocutors d'una banda. «Mentre a nosaltres ens obliguen a autocensurar-nos, hi ha personatges que poden dir el que volen» sense haver de patir per les conseqüències judicials

possibles. Sidi-Larosi feia referència als insults de Jiménez Losantos, entre d'altres, i la protecció que rep des de mitjans subvencionats per l'Estat. Des del col·lectiu de suport, també s'han denunciat els constants muntatges dels mitjans de l'Estat per desprestigiar a Valtònc.

Pablo Hasél, va explicitar que demà mateix podria entrar a presó després de totes les acusacions que pesen sobre d'ell. El raper va afirmar, com Sidi-Larosi, que efectivament el que estan intentant promoure és l'auto-censura. «Aquesta és la pitjor censura de totes, perquè no podem quantificar quanta gent s'està censurant ara a les xarxes socials o bé a les seves cançons». Hasél va arrencar l'ovació del públic quan va expressar que, malgrat tot, ell es negava a deixar de dir «lladres» o «corruptes» a aquells que, efectivament ho són. «Respecto tota la gent que vulgui utilitzar eufemismes per intentar dir les coses d'una altra manera, però hem de poder dir les coses pel seu nom».

## EL #DASC18 DISTINGUEIX CINC ENTITATS DE LA FAC

El passat dilluns 4 de juny, el món associatiu va celebrar el Dia de l'Associacionisme Cultural 2018 (#DASC18), al Centre Sant Pere Apòstol de Barcelona. A l'acte, on va assistir el president de la FAC, Salvador Casals, es van donar diplomes a les entitats que aquest any celebren aniversaris destacats. La relació d'entitats és la següent:

**Ateneu Agrícola de Lavern**

**Ateneu de Sant Just Desvern**

**Societat Cultural i Recreativa La Cumprativa**

**Societat Coral, Cultural i Recreativa La Verbena**

**Orfeo Reusenc**



Jusèp Boya e Busquet, ex Director General de Patrimoni de la Generalitat de Catalunya, i llicenciat en Geografia i Història

# «La voluntat associativa dels ateneus és una arma de resistència en moments de dificultat»

El senyor Boya atén la Revista Ateneus al despatx del Director General de Patrimoni Cultural del Palau Moja, qualificada i reveladora sobre l'estat del patrimoni del país. L'entrevista s'ha realitzat just abans de la configuració del nou Govern de la Generalitat presidit per Quim Torra, i del seu relleu a la Direcció General.

*«L'Estat inverteix poc menys de 4 milions a tots els museus de Catalunya, mentre que el Prado en rep 52, i el Reina Sofia 35»*

### **La primera pregunta és obligada: com ha afectat el 155 al Departament?**

El perjudici ha estat general i global per a tots els sectors de la vida del país. Més enllà de l'alentiment dels procediments o d'estar intervinguts, forques caudines per les quals ja hem passat, hi ha la violència moral amb la qual tots els funcionaris hem hagut de treballar, conscients que aquesta era una situació injusta que hem hagut de suportar per responsabilitat i compromís amb el país. D'aquest nivell de violència moral no se n'ha parlat massa, però trobo important fer-ho.

### **I més concretament?**

Hi ha decisions estratègiques que van més enllà de la gestió del dia a dia, decisions de futur que s'han interromput en el procés normal de planificació i d'obtenció dels consensos institucionals necessaris, a banda de la inquietud amb què hem planificat.

### **Això vol dir que hi ha hagut un «ens superior» a qui sempre se li havia de demanar l'autorització per fer cap pas?**

Exacte, un ens que ni coneix la realitat catalana ni li importa. Des d'aquest punt de vista, ha suposat un element d'interferència i dificultat per tirar endavant el procés de gestió habitual del patrimoni.

### **Cal que patim per un nou «Cas Sixena»?**

Esperem que no! Ara mateix cal patir, en termes de país, perquè hi ha hagut una voluntat de país i un govern legítim que no han estat respectats. Hi ha tota una sèrie de coses essencials que no han estat respectades, aquesta ha estat la inquietud. I si aquest és l'escenari dels pròxims anys, serà complicat. Tanmateix, Catalunya ha demostrat la seva resiliència, que és molt més forta del que alguns pensaven.

### **L'aplicació del 155 va agafar el país en ple debat sobre les estructures d'Estat. Creu que el patrimoni ateneïsta és una estructura d'Estat?**

Absolutament. Qualsevol sector de la vida d'un país és una estructura quan es pensa en una visió de llarga durada i de permanència. Catalunya ja fa anys que està construint una sèrie de realitats estables,

li diguem estructures d'estat o d'una altra manera. I tot, enmig de moltes dificultats i sorolls, com no poder gestionar tots els recursos propis. Per posar-te un exemple, l'Estat inverteix poc menys de 4 milions d'euros a tots els museus de Catalunya, mentre El Prado en rep 52 milions i el Reina Sofía, 35 milions. Aquest exemple tan senzill et dóna una mica la idea del volum que és aquesta injustícia i desproporció. En definitiva, Catalunya no té la decisió sobre l'1,5% cultural que s'ha de complir per llei del que són les inversions a l'Estat al Principat, i hem de fer una gestió del patrimoni sense tenir els recursos que són nostres. Aquesta és la gran dificultat. A més, ho hem de fer amb una ordenació de territori que és provincial, i no és la que nosaltres necessitem. Aquest és també un element que dificulta la construcció d'un altre model de país.

### **Malgrat tot, heu pogut avançar?**

Sempre, i amb una gran voluntat de diàleg. Un mes abans de la intervenció del país, aquest departament havia presentat el Pla de Museus 2030 de Catalunya, que recollia compromisos financers i línies d'actuació. Malgrat la paràlisi, la feina s'ha fet i s'ha deixat preparada per quan tornés a haver-hi govern. També estem iniciant un procés de definició d'un pla d'arxius i arquitectònic i arqueològic. Així que en dos o tres anys tindrem una sèrie de plans, d'horitzons a partir dels quals cal caminar. Volem que la cultura creixi amb recursos.

### **La cultura és un luxe?**

Jo no ho crec pas. Forma part d'una dimensió humana de creixement i, per tant, té aquesta dimensió i importància social. I el país té el repte de situar la inversió social en una centralitat i una estima. La voluntat associativa dels ateneus per viure i gaudir de la cultura és la nostra gran força i una arma de resistència en moments de dificultat. Els veritables CDR també estan aquí. Personalment, m'ha semblat esperançador viatjar aquests mesos per un país amb grans dificultats i una intervenció econòmica, però veure com els ateneus, els museus, etcètera seguien trobant-se per fer activitats. Aquesta és la vida d'un país.

*«Per créixer, calen dues condicions: que hi hagi qualitat en l'oferta, i bones condicions d'accessibilitat»*

### La ciutadania visita suficientment els recursos patrimonials que té a l'abast?

Les xifres de visita al patrimoni del país són molt altes: 24 milions de persones que visiten els nostres museus, arxius i elements amb contingut patrimonial. La darrera Nit dels Museus va dur 200.000 persones, per exemple. D'aquest gruix de gent molts es concentren en uns pocs llocs com ara la Sagrada Família o el Museu Picasso. En context barceloní, la proporció entre visitants estrangers i locals és igual segons els centres. Al MNAC el públic català és molt important. En canvi, al Picasso és a la inversa.

### I a la resta del territori català?

Segons el lloc, les xifres són baixes, però també al revés. El Museu de les Valls d'Àneu ara mateix rep uns 20.000 visitants; per estar ubicat en un poble de poc més de 700 habitants, estem davant d'un cas d'èxit. A això hi ajuda molt el milió dos-cents mil escolars que assisteixen a l'oferta educativa museística cada any.

### Hi ha marge de creixement?

Sí, però s'han de donar dues condicions: que hi hagi una qualitat i un cert prestigi en l'oferta, i bones condicions d'accessibilitat. I amb això vull dir que ara mateix, baixar a Barcelona des d'un col·legi de la Vall d'Aran és una despesa elevada. Hem de crear una política nacional que ajudi a corregir aquests desequilibris. També hem de tenir en compte que hi ha la gent que visita sense motivació cultural, aquí hi intervindrien altres factors. Hi ha espai per al creixement, però la gent del país ja aprecia i s'interessa pel seu patrimoni. Si som capaços de millorar aquestes condicions, encara hi ha marge.

### Què és l'ecosistema del patrimoni?

Jo utilitzo el concepte en dos sentits. D'una banda, que hi ha flors de tot tipus, i això és una riquesa. El país ha de fer una planificació cultural molt amant al respecte a la diversitat cultural. L'altra és la interdependència, que és real i amb vasos comunicants. Hem de generar



Interior del Palau Moja



*«El patrimoni és una construcció cultural, una cosa que reconeixem com a tal»*

ocasions de major trobada i col·laboració. El diàleg entre els actors locals culturalment interessats és bo i s'ha de potenciar, i això ha de repercutir en la decisió de les polítiques.

### **El patrimoni ateneista pot ser un punt de trobada entre diferents cultures?**

La gestió dels recursos culturals i patrimonials ha de donar un espai a la diversitat amb polítiques clares i decidides. De fet, el patrimoni és una construcció cultural. És una cosa que reconeixem com a tal. En aquesta reconeixença hi ha tota una sèrie d'elements més immaterials que juguen i que tenen un vincle amb visions i valors. Com més amples són aquestes visions i valors, més plural és el patrimoni. I quan aquest sobrepassa l'àmbit local i en podem fer una lectura més àmplia, li podem donar un abast universal. Aquí és quan és més probable que persones que vénen d'altres horitzons culturals, lingüístics o religiosos hi trobin punts de connexió.

### **Aprofitant que sou de la Vall d'Aran, com està el moviment ateneista allà?**

És que potser a la Vall d'Aran el moviment pren altres noms [riu]. Pensa que el nom no fa la cosa. Hem de definir l'ateneu pel que fa a l'ateneu, no pel nom. Quines són les funcions i els hàbits tradicionals que defineixen un ateneu? Des d'aquest punt de vista,

segurament et trobaràs altres coses a altres territoris que no se'n diuen, ateneus però que fan la mateixa funció.

### **I com els podem identificar?**

Hi ha una sèrie de dinàmiques locals, llocs petits on les associacions tradicionals van per una altra línia que no és la cultural. Per exemple, en els llocs de muntanya, hi trobem les institucions d'homes lligades a la casa, o els bombers. Són espais de sociabilitat i de trobada. En territoris més urbans el fet cultural té més presència, però en aquests territoris pirenaics acabem tenint uns grups d'estudi, uns patronats o fundacions de museus, corals, esbarts... Els noms varien. Ara mateix tenim un país desequilibrat demogràficament i en recursos culturals.

Quan jo vaig entrar a la Direcció General, un dels mandats era treballar per un major equilibri territorial. Era bo que el codi postal no pesés més que el codi genètic. Viure la cultura a la Vall d'Aran és molt més difícil que al Baix Llobregat, per posar un exemple. El fet de treballar per un país més equilibrat és un mandat de govern. La sociabilitat lligada a la cultura té dinàmiques territorials que no es poden jutjar. No siguem presoners dels mots, esforcem-nos a entendre la raó de ser de l'agrupació de persones per viure una experiència de cultura.

publicitat

## **TURISME ATENEÍSTIC**

### **«ALACANT: CULTURA I ASSOCIACIONISME»**

**Coneix el territori, fes turisme ateneístic!**  
del 19 al 21 d'octubre de 2018



Des de la Federació d'Ateneus de Catalunya et proposem una sortida a Alacant per conèixer algunes de les seves poblacions més emblemàtiques i amb més tradició associativa. Visitarem els ateneus d'Alacant, Monòver, Elda, Torrevella i Oriola i les instal·lacions de dues fàbriques torroneres!

Els preus inclouran l'avió, l'allotjament, el desplaçament, les visites i els àpats, excepte els sopars.

Aquesta sortida s'inclou dins de les propostes de Turisme Ateneístic que des del projecte Amigos de los Ateneos us oferim per tal de conèixer el territori d'una manera diferent. La Federació ja ha organitzat sortides al País Valencià, Andalusia, Astúries, Cantàbria i Galícia.

Més informació a la Federació d'Ateneus de Catalunya (places limitades)



## DIA DEL TEATRE I DE LA MÚSICA

El president de la FAC i la XTAC, Salvador Casals, ha participat en la celebració del Dia Mundial del Teatre i el Dia de la Música en uns actes organitzats amb l'Associació d'Actors i Directors Professionals de Catalunya i l'Acadèmia de la Música, respectivament. La FAC referma així el seu compromís tant amb els professionals com amb els intèrprets amateurs dels sectors.



## SALVADOR CASALS ES REUNEIX AMB EL PRESIDENT PUIGDEMONT A L'EXILI

El president de la FAC, Salvador Casals, i un grup d'agents de diferents àmbits de la cultura a Catalunya van mantenir una trobada a Bèlgica amb el president Puigdemont, a finals del mes de febrer. En un moment de bloqueig per l'aplicació de l'article 155, Casals va mostrar la seva preocupació pel bloqueig de les línies de subvenció a les entitats, una situació de patiment que recordava al càstig que el teixit associatiu va patir durant la dictadura.



## AGO 2018: ELS ATENEUS APOSTEN PER LA DEMOCRÀCIA I LA LLIBERTAT DEL PAÍS

Una seixantena de membres d'ateneus, casals, casinos i orfeons del país van posat a debat la situació política actual a Catalunya en el marc de l'Assemblea General de Socs de la Federació d'Ateneus, celebrada el 17 de març a l'Ateneu de Sant Just Desvern. Arran de la repressió viscuda des de l'1-0, l'aplicació del 155, l'existència de presos polítics i l'exili de part del govern català, el moviment associatiu es posiciona com a agent proactiu en la defensa dels valors democràtics, de la llibertat d'expressió i dels drets humans.

## ELS ATENEUS A LA MOSTRA SOM CULTURA POPULAR 2018

La Federació d'Ateneus de Catalunya ha participat, per segona ocasió, a la mostra Som Cultura Popular celebrada a l'antiga fàbrica Fabra i Coats, al barri de Sant Andreu de Barcelona. Unes 16.000 persones han visitat la mostra centrada enguany en l'Educació i la Cultura Popular; el patrimoni cultural immaterial; i els canvis socials associats a la transformació urbana i la gentrificació.



2018   
 ANY EUROPEU  
 DEL PATRIMONI  
 CULTURAL  
 #EuropeForCulture

# Connectem la ciutadania amb la cultura

A la Diputació de Barcelona promovem  
l'accés universal a la cultura



#### Xarxa d'Espais Escènics Municipals

Cartellera d'espectacles amb la millor oferta escènica i musical.

[@TeatresODA](#) [++ patcdiba](#) [@patcdiba](#)  
[escenari.diba.cat](http://escenari.diba.cat)



#### Xarxa de Museus Locals

Agenda d'activitats de la Xarxa de Museus Locals de la demarcació de Barcelona.

[XarxaMuseusLocals](#) [LaMiradaTactil](#)  
[diba.cat/museuslocals](http://diba.cat/museuslocals)



#### Xarxa d'Arxius Municipals

Per una correcta gestió del patrimoni documental local dels ajuntaments.

[@patcdiba](#)  
[xam.diba.cat](http://xam.diba.cat)

[www.diba.cat/cultura](http://www.diba.cat/cultura)



Diputació  
Barcelona

#DibaOberta



ANTON FONT I BERNADET, Actor i director teatral.

## «La idea que sempre he defensat és que La Lliga sigui un ateneu per a tothom»

Anton Font i Bernadet (Capellades, 1932) és un home d'una enorme trajectòria teatral. És cofundador d'Els Joglars (1962) i impulsor de l'escola de teatre El Timbal (1969), que l'any vinent farà 50 anys. Sempre amb un somriure i molta iniciativa, ha aconseguit obrir molts camins perquè la gent els segueixi.

### **Parlem de la teva vinculació a la Societat La Lliga de Capellades. Quin va ser el teu primer contacte amb l'ateneu?**

Als anys vuitanta, La Lliga era un lloc on només anava gent adinerada i el poble en quedava al marge. Jo volia que fos l'ateneu del poble, una seu de referència per a realitzacions lúdiques, per a la convivència, l'intercanvi d'impressions, per a la cultura local... que és el que entenc que defineix un ateneu. I no un espai per a determinats sectors pseudopolítics i elitistes. Va ser aleshores que vaig decidir fer el pas.

### **Us en vau sortir?**

Quan ho vàrem agafar, el primer objectiu va ser rehabilitar l'estructura i l'escenari del teatre, que estaven en mal estat i no

s'hi podia realitzar cap activitat. Pensa que La Lliga consta avui d'un espai que es divideix en una cafeteria, un teatre, el Saló Rosa i una terrasseta, i tenim la gestió i el manteniment del teatre cedits a l'Ajuntament fins al 2025, però abans tot era una unitat. Aleshores, la Generalitat ens va facilitar una ajuda econòmica per començar a rehabilitar i s'hi poguessin realitzar actuacions. Concretament parlem de l'any 1989. Des d'un primer moment també vam voler implicar les dones, que fins aleshores no hi tenien presència. Ens sortia de dins, consideràvem que hi havia d'haver igualtat i volíem que hi poguéssim participar tothom. Ens hauria agradat fer-hi més coses, però les obres de rehabilitació ho impediren. Tanmateix, La Lliga es va anar convertint en una referència lúdica per a tot el poble.

### **Sí que ho vàreu aconseguir en la segona etapa com a president de l'entitat.**

Jo vaig tornar a entrar a la direcció de La Lliga el 2012, i fins al 2016, després de la insistència de molta gent. En aquell moment la gestionava un grup de gent jove molt benintencionada, però massa escurada, amb uns posicionaments polítics als quals em sento proper, però que allunyaven la Societat de la idea que defenso d'un ateneu per a tothom. L'entitat havia perdut un prestigi que vam haver d'esforçar-nos a recuperar.

### **Com està ara La Lliga?**

Força bé i amb una Junta molt ferma! Ara mateix s'hi fan moltes activitats, tenint en compte que estem a Capellades i no a Barcelona. La Lliga és un lloc molt polivalent: al Saló Rosa, per exemple, s'hi fan activitats de petit format culturals i no culturals, ioga, etcètera. Tenim un problema afegit, però, que és la proliferació de cotxes, que en molts aspectes és positiva, però per als pobles no tant, perquè la gent marxa els caps de setmana i perdem públic potencial. Tot i això, la Junta d'ara ho està tirant endavant amb moltes ganes. Sense anar més enllà, el president, en Pep Vallès, val molt i se'n surt molt bé, ja t'ho ben asseguro!

### **Quina és la teva relació amb l'ateneu avui? Què sents quan hi vas?**

Sento molt d'afecte. Jo hi vaig cada dia, m'estic a la cafeteria i trobo tertúlia amb tothom, sovint hi vaig només per això. Si hagués de posar un però, que no goso perquè la Junta s'està esforçant molt en aquest aspecte, diria que costa de veure joves que participin de la vida de l'ateneu. Jo miraria d'organitzar més activitats per a ells, que se sentin interpel·lats a venir i hi participin.