



Neus Moran Gimeno

Investigadora, Doctora en Història Contemporània per la UB i llicenciada en Belles Arts per la UPV

«Els ajuntaments no han tornat a les entitats molts edificis comprats durant el franquisme»

4

Neus Moran
«La repressió
franquista buscava
eliminar la cultura
precedent»



13

L'Editorial



14

Què és Innovation
Human Rights?

16

Com es va veure
afectada la teva entitat
a nivell patrimonial
durant la Guerra Civil?



20

La recuperació de la
titularitat del local /
Problemàtica dels
edificis adquirits per
l'Estat



22

Roser Grau i Carme
Palmés: «Ens interessa
conèixer les persones
que han viscut el que
ha viscut tothom»



24

Mataró capital
d'ateneus



PUBLICACIÓ SEMESTRAL

EDITA: Federació d'Ateneus de Catalunya
COORDINACIÓ: Oriol Jordan
REDACCIÓ I CONTINGUT: Oriol Jordan i
Joan Batllart
FOTOGRAFIES: Arxiu FAC i VVAA.

FOTOGRAFIA DE PORTADA: Toni Galitó
DISSENY: l'Apòstrof, sccl
MAQUETACIÓ: Sílvia Vallverdú (vallverducomunicacio2@yahoo.es)
CORRECCIÓ LINGÜÍSTICA: Contextual Serveis Lingüístics
IMPRESSIÓ: Repropap SL
DIPÒSIT LEGAL: B- 46681-2009

Si voleu rebre la revista *Ateneus* adreceu-vos a:
Federació d'Ateneus de Catalunya
Tel. 93 268 81 30
ateneus@ateneus.cat
Plaça Víctor Balaguer, 5, 1r, 08003 Barcelona



30

Desposseïció i
petjades de la
repressió

33

Els ateneus, abans



36

Hauríem de començar
a explorar noves
tecnologies per fer-nos
més visibles



42

Noemí Riudor:
«La política de
memòria del
govern espanyol
va començar...»

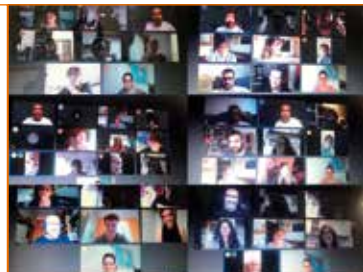


46

Els ateneus i
l'arquitectura
són cultura

49

Post-its



52

Marta Colomé:
«S'hauria de
professionalitzar més
la sanitat i no parlat
tant de la vocació»



Creu de Sant Jordi 2014



Premi Nacional
de Cultura 2019

Entitat d'utilitat pública segons la resolució JUS/675/2013.



Federació d'Ateneus
de Catalunya



Generalitat de Catalunya
Departament
de la Presidència



Diputació
Barcelona
xarxa de municipis



Hi col·labora:
Obra Social "la Caixa"

La Federació d'Ateneus de Catalunya agraeix a l'Ateneu Santfeliuenc, a l'Ateneu Igualadí, al Reial Cercle Artístic, al Coro de Sentmenat i a Can Cartró la seva col·laboració en aquesta revista. També la seva atenció a l'hora d'atendre la revista a la Concha Catalán, la Marta Colomé, la Roser Grau i la Carme Palmés. Moltíssimes gràcies al Ramon Salicrú i la Coordinadora de Centres d'Estudis de Parla Catalana, a la Montserrat Duch, en Francesc Fortuño i l'Assumpció Puig la valuosa aportació que ens fan posant ciència a la revista amb els seus articles especialitzats.

I finalment, un agraïment molt especial a la Neus Moran, que ens ha concedit una meravellosa entrevista que demana una lectura atenta. La Neus ens recorda d'on venim, i quin és el camí que ens falta per recórrer, amb un somriure embriador.



Neus Moran Gimeno, Doctora en Història Contemporània per la UB i llicenciada en Belles Arts per la UPV. Especialista en Escultura-Art Públic

«La repressió franquista buscava eliminar la cultura precedent i també la seua memòria»

La Neus Moran (Picassent, País Valencià), és doctora en Història Contemporània i llicenciada en Belles Arts. Amb un encís especial ens introdueix a la història de foscó dels registres i les requises immobles i documentals vers l'ateneisme i l'associacionisme durant el franquisme. Ens atén als jardins del Palau Robert, seu de la conselleria de Cultura durant la República, i edifici que ocupa la *Jefatura de los Servicios de Ocupación* franquistes, només entrar a Barcelona el 1939. Allí es coordina la requisa i la persecució de persones. Amoïnada per la preservació i la conservació de les memòries subalternes d'aquí i l'Argentina, la Neus ens connecta amb els nostres avantpassats, que ho van perdre tot en una guerra i en una repressió posterior.

Comencem situant dos elements importants: el 9 de febrer de 1939, els sollevats aprovaven la Llei de Responsabilitats Polítiques (LRP), dos mesos abans d'acabar la Guerra Civil. En què consistia?

La llei ve a rematar una cosa que l'exèrcit franquista estava posant en pràctica des del començament de la guerra, que era: situar quins eren els enemics als quals s'havia de represaliar i com se'ls anava a fer eixa requisa patrimonial. O siga, identificar tots aquells que eren considerats opositors. La llei es remetia a octubre de 1934. De fet, aquesta és l'única llei que es fa amb caràcter retroactiu.

Els fets d'octubre de 1934, oi?

Sí. Aquest és un moment interessant, perquè som en ple Bienni Negre, i hi ha un moviment popular en contra de l'assumpció del poder per part de la CEDA, i tot el que són les dretes que vindrien a ser una espècie de representació d'aquest sector que s'acabarà sollevant en l'inici de la Guerra Civil. El moviment popular s'alça en contra de la usurpació del poder per part de la dreta, perquè és l'entrada del feixisme, igual que està ocorreguent a escala europea. Que la llei recórrega a 1934 els permet confeccionar el gran bloc de l'«enemic»: no sols són persones singulars, s'identifiquen grups polítics, entitats... tota la xarxa que vindria a desplegar els valors democràtics del republicanisme.

Estan creant una espècie de corpus.

Un corpus legal per justificar la requisa immoble. Al principi és el descontrol absolut: tot el món entenia que es podia emportar qualsevol cosa, perquè era un botí de guerra. El que era de l'altre (una persona o entitat represaliada), m'ho podia quedar tranquil·lament. I això ho fa Falange, les autoritats que s'implanten noves i els militars. La idea és justificar eixa requisa. En el fons, estaven dient que «tu ets l'enemic, tu has de pagar les destrosses de la guerra». La «justícia al revés» que deia Serrano Suñer».

El 23 de setembre de 1939 s'aprova una segona llei, que diu que totes les entitats i organitzacions que han estat en contacte amb partits polítics i sindicats durant la República, tots eixos béns passen a ser propietat del Sindicato Vertical.

L'altre element important ens transporta a un any abans, quan entra en funcionament la DERD, la Delegación del Estado para la Recuperación de Documentos. Quina finalitat tenia?

La repressió de les persones. Tot està relacionat. Ells el que fan és buscar documentació per poder generar llistats d'enemics, i eliminar l'enemic després. No hi ha una altra idea de base. Al final es tracta de l'eliminació de la cultura precedent, i també de la seua memòria. Usurpen béns, i eliminen persones físicament, però també hi ha una eliminació de tota la càrrega simbòlica que poguera quedar en els carrers, per poder implementar un nou relat, que és el del règim feixista que ha guanyat la guerra. Es voldrà polaritzar encara més la població civil per poder aconseguir un suport civil que legitime tota la repressió que estan implementant, que serà salvatge i durarà molt.

Durant el primer quart del segle xx, l'associacionisme i l'ateneisme eren un moviment efervescent. Per què des del primer moment, i a Catalunya, el franquisme hi serà tan ferotge?

Perquè el que s'ha aconseguit a Catalunya no s'ha reproduït en la resta de l'estat. És una xarxa molt consolidada que funcione en paral·lel, i de manera totalment autònoma del que són els poders públics, de la família i l'Església. Per tant, és una xarxa que construeix cultura, un pensament crític civil, i dona instruments a totes les classes subalternes: els dona accés a l'educació, a la cultura, a l'esport, a la salut... a tota una sèrie de béns, que l'estat els deixava de banda, des de finals de segle. Tota aquesta xarxa és fonamental per entendre com es desenvolupa el moviment obrer que després serà el peu en què s'ancora tot el moviment republicà, si podem dir-li així. És una xarxa que tant servix per al moviment obrer com per difondre tota una sèrie d'ideologies que en aquell moment estan en alça.

Això vol dir que també hi ha una politització plena d'aquest moviment associatiu durant aquests anys.

Les diferents identitats se reconeixen com a actors polítics, que s'han empoderat des de principis de segle a partir de tots estos instruments, i de la difusió de

«La idea és justificar eixa requisa. En el fons, estaven dient que «tu ets l'enemic, tu has de pagar les destrosses de la guerra»

tota una sèrie d'ideologies des del socialisme fins a les darreres versions del comunisme i l'anarquisme i, per descomptat, el catalanisme, que serà clau. Tot això, en el moment en què aflora, el moment culminant, és en l'adveniment de la República.

En aquest moment de la politització se generen moltes identificacions en grups socials. O siga, un és el que és amb els altres. Te reconeixes en el grup, i en reconèixer-te en el grup, el que fas també és crear antagonismes socials, excloure't de la resta. Eixos grups se van enfortint i confrontant amb la resta, per això l'element nacional és tan important. Això passa molt en tot el que és el sector d'esquerres del republicanisme i de no tan esquerres, però també passa en el sector de dretes, i l'enfrontament i la tibantor entre un sector i altre cada volta és més forta.

I aleshores, el feminisme es va començar a mobilitzar. Què reclamaven les dones aleshores?

El moviment feminista aprofita per aconseguir el

sufragi, noves condicions laborals... però tot això és causat per diversos factors. Un, el desenvolupament de nous llocs de treball i de nous sectors laborals en què les dones entraran a formar part. Dones formades que ja no eren peons de fàbrica tèxtil explotades: traductores, secretàries, periodistes, que provenen d'una altra classe social que s'ha pogut generar durant estos primers trenta anys.

I què passa després?

Arriba un moment que van assumint rols decisius quant a representants públiques (política, sindical...), que no tenien abans. Se van generant com a subjectes capaces de poder reivindicar en altres espais on no estaven ben rebudes i que encara durant la República i la Guerra seran espais molt difícils, sobretot en partits polítics i sindicats, que les tenen molt anul·lades. Es dona que han aconseguit el sufragi universal, però no tenen representants polítiques per poder demanar eixe sufragi, en què les dones de peu se representen.

«La República i la Guerra seran espais molt difícils per les dones, sobretot en partits polítics i sindicats, que les tenen molt anul·lades»



Hi ha tres moments molt diferents: la República, la Guerra i el que ve després. Tot allò que s'aconsegueix durant la República es potencia després durant la guerra, on entra el condicionant del clima bèl·lic amb una rereguarda i un front a articular, que canvia tot el sistema industrial que s'ha de readaptar per poder servir allí. Des de la rereguarda, almenys a Catalunya, van articulant tota una sèrie de plataformes unitàries creades ja des de la repressió i l'experiència del 34. Aleshores es crea la Unió de Dones de Catalunya, l'Aliança Nacional de la Dona Jove... Ací la CNT no hi tindrà tanta representació. Ho utilitzaran molt com a bandera per demanar, sobretot al final de la guerra, la unificació sindical i de partits, de cara a una estratègia més de resistència. La idea és mantenir tots els drets aconseguits durant la República, que veuen que el règim feixista abolirà, que és el que acaba passant.

Quines friccions hi va haver entre el moviment associacionista i l'Església?

Una hipòtesi podria ser que l'enfocament que fa l'Església és des de la caritat i el sotmetiment de les persones, una idea allunyada de l'articular un moviment social, fer èmfasi en difondre la cultura... A l'Església per a res li interessa que aquells als quals té controlats siguin autònoms i creen nous espais. Però repetisc, és només una hipòtesi!

Ets la comissària de l'exposició de la FAC: «Quan s'enduen el país: l'espòli franquista als ateneus de Catalunya», i has treballat molt extensament tota la recerca històrica. Què hi trobarà hom quan la vagi a visitar?

Trobarà la història de l'espòli patrimonial a les entitats, i com eixe espòli va connectat amb l'aniquilació de les memòries democràtiques i del republicanisme que hi havia hagut, i l'intent de desarticulació de tot un entramat de relacions socials... A vore, Catalunya és una nació sense estat, per tant, tot el que sustenta la nació és tota una xarxa d'entramat sociabilista en què se produïxen una sèrie de relacions socials que queden com al marge de l'altre estat, l'oficial. Aleshores és bàsic carregar-se eixa xarxa per poder eliminar, entre altres coses, el sentiment nacional, amb totes les estructures que comporta.

A més d'este intent, hem d'entendre que hi ha un botí a repartir, uns béns que canvien de mans, i hi haurà molta gent que s'enriquirà gràcies a la destrucció d'aquesta xarxa. Serà molta gent que «no existia» fins aleshores, i a partir d'aquest moment començarà a acumular poder, i molts diners. Tot això acaba implementant una repressió brutal que va des de les entitats a les persones en una cadena molt llarga.

A l'exposició destaca la part on apareix el mapa amb les geolocalitzacions on has detectat propietats requisades, seguit d'una extensa

«Hi ha un botí a repartir, uns béns que canvien de mans, i hi haurà molta gent que s'enriquirà gràcies a la destrucció de la xarxa associacionista»



«Els edificis que estan fets més pols pel pas dels anys, o es venen a privats o es regalen a l'Església, amb preus sempre molt per sota del mercat»

i detallada llista amb aquestes propietats concretades. Quin esforç ha suposat treballar en una recerca tan extensa?

És un treball de mesos i d'anys acumulant informació. Però per fer este mapa en concret de l'espoli, i eixe llistat que l'acompanya i que ve d'una base de dades, jo sempre dic que és un treball que encara està incomplet. Són unes 278 propietats a tot Catalunya, però només hi ha les que s'han pogut documentar a partir de dos documents: un, els llistats que elabora l'AISS (*Administración Interministerial de Servicios Socioprofesionales*), que és un organisme que genera

l'estat el 1978 per liquidar tots els béns que han quedat en mans del Sindicato Vertical. Això connecta amb el que parlàvem abans de les dues lleis.

La requisita fou de tals dimensions, que van haver de crear la *Comisión Calificadora de Bienes Sindicales Marxistas*, l'any 1940, i va funcionar fins al primer de maig de 1950. Com a exemple, també trobem casos com el de l'Ateneu Igualadí de la Classe Obrera, que és un dels que estan a la llista. El seu edifici se'l retornen el 1946. Fins a aquell moment, la Comisión Calificadora no resol que l'edifici no pertanyi al Sindicato Vertical. Supose que en aquell moment els socis se mobilitzen (tenint en compte un component interclassista), i aconseguixen que la Comisión els acabe cedint l'espai.

I què passa amb tot el que hi ha a dins, mentrestant?

El que passa amb molts d'aquests ateneus mentre estan en possessió del Sindicato Vertical és que es buiden materialment per dins, i es venen els objectes, etcètera, o es repartixen coses. Fins i tot generen concessions dels bars, teatres, sales de ball dels interiors a més o menys llarg termini. El que fan aleshores, és que en els edificis que estan fets més pols pel pas dels anys (el Sindicato Vertical no invertia en el manteniment de tots els edificis), o es venen a privats o es regalen a l'Església, amb preus sempre molt per sota del mercat, o fan subhastes públiques a molt baix preu, avisant qui hagen d'avisar, i amb els simples costos de les inscripcions a notaria. Es deixen caure, es venen i encara es treu profit. El negoci acabe essent rodó. També poden haver-hi cessions d'ús a 50 anys, sobretot a Hermandades de Labradores, i si no, es fan donacions a aquests i a ajuntaments. Estem parlant dels anys seixanta, quan ja han passat molts anys de la Guerra.

Quin és l'altre llistat a què feies referència?

Bé, l'altre llistat del qual ve el mapa és, a banda del llistat de l'AISS, l'informe que publica la Direcció de Cooperatives de la Conselleria de Treball de la Generalitat de Catalunya entre els anys 1981-1984. Són cooperatives d'educació i agrícoles. Eixes 278 entitats del llistat és un mínim, mínim, del que s'arriba a espoliar. Hi ha entitats que encara aconseguixen



entrar al·legacions a la Comisión Calificadora dient que l'estatge és seu, que són una coral, que mai han tingut vinculació política ni sindical... Després de tot això, no hi ha informació sobre què es queda l'exèrcit ni tampoc l'Estat central.

Del llistat d'immobles requisats a Catalunya, és sorprenent veure que de les quatre capitals de demarcació no hi ha informació, com si no hi hagués hagut espolis.

Jo tinc identificats 8 immobles de tot este llistat que passen a la *Delegación Nacional de Sindicatos*; alguns dels quals ara són del Ministerio de Trabajo en la ciutat de Barcelona. Aleshores t'adones que no hi ha immobles expropiats en cap de les quatre grans capitals catalanes, i no pot ser! Només a Barcelona hi va haver més de 300 registres que jo sàpiga i ells hagen identificat com a entitats. Després hi ha els de particulars, que no queden registrats. Clar, els edificis d'entitats no tenen per què ser sempre d'entitats. Però els franquistes sabien que hi havia una xarxa brutal de cooperatives de consum, d'entitats que funcionaven des del

segle passat, també de les històriques de la Federació d'Ateneus i que en la recerca he vist que s'havia fet la requisita documental.

Però no venen en els llistats perquè passen per altres llocs: hi ha eixe factor interclassista de moltes entitats que aconseguixen conviure amb les noves regles que va instaurar el règim, d'altres que directament fan una espècie de conveni amb Educación y Descanso... es tracta d'assumir les noves regles. «Si me venen estes noves regles imposades, què he de fer?» es pregunten. Si han de fer quatre balls per Educación y Descanso o la Falange, doncs es fan, però aconseguixen sobreviure i conservar el seu fons. Un dels casos paradigmàtics és el de l'Ateneu Barcelonès, que va aconseguir protegir les biblioteques personals de Just Cabot, Pere Coromines i Casas Carbó, que havien estat requisades pels serveis franquistes. Van passar a estar en dipòsit a l'Ateneu i així manteniren unificats els fons i evitaren que desapareguessin o es venessin. El Fons Coromines seria retornat a la família. És fer que allò continue com siga. Lluïsos de Gràcia, vinculat amb l'Església, aconseguix funcionar també.



«Per funcionar havies de renovar juntes, que siguen afines al nou règim i depurar socis, però depurar, depurar: fer un llistat de molts socis i fer-los fora, i després ja veurem»

«Els ajuntaments, dels molts dels edificis que compraren durant el franquisme al Sindicato Vertical, no els van retornar a les entitats, els van inscriure com a propis, i signen uns usdefruits a 50 anys.»

Algunes juntes, fins i tot, aconsegueixen mantenir una certa activitat catalanista.

Sí, però ja cap al final de la dictadura. Anem a vore, per funcionar has de renovar juntes, que siguen afines al nou règim i depurar socis, però depurar, depurar: fer un llistat de molts socis i fer-los fora, i després ja veurem. Hi ha un cas interessant, com és l'Ateneu Popular de Sant Andreu, que no està a la FAC. Jo conec la dona que està allà, que era alumna de les escoles i va veure entrar les tropes. Estos els requisen l'immoble el mateix dia que entren les tropes. A mesura que entren, se l'apropien i a la llarga acaben fent un institut horrible reformant tot l'edifici per dins. L'edifici se l'acaba quedant l'Ajuntament de Barcelona, que acaba fent una concessió de 50 anys a l'entitat, que han de renovar ara, sobre ús de l'espai. O siga, els ajuntaments, dels molts dels edificis que compraren durant el franquisme al Sindicato Vertical, no els van retornar a les entitats, els van inscriure com a propis, i signen uns usdefruits a 50 anys. A mi açò em pareix molt fort, perquè estem parlant d'una cosa que va ser requisada per militars.

La sensació d'aquella gent que ara passaven a no ser res, i que damunt els ho llevaven tot per a sempre... Això és impossible d'entendre.

Parlem de restitució: l'Estat espanyol és sotasignat de les resolucions de les Nacions Unides que especifiquen clarament que cal retornar els béns manllevats en la seva totalitat. Això no ha passat aquí. Per què?

Perquè l'Estat no vol soltar el seu patrimoni. El que ha fet són restitucions mínimes que quan mires les xifres són grans a partits i sindicats. A ERC, dels 2.045 immobles que reclamava solament li'n fou restituït un, i posteriorment un altre per via judicial (2003-2004), i fou compensada amb 1.678.630,31€. El PSUC no va rebre cap dels 18 immobles que reclamava i solament fou compensat amb 574,35€ pels saldos usurpats el 1939. Res! El que venen a dir els convenis internacionals és que s'ha de retornar tot, que és un dret de les víctimes recuperar allò que tenien. S'han de fer des de l'Estat tots els esforços perquè la víctima recupere allò que tenia en el moment inicial, quan fou perjudicada.



Però l'Estat no ha fet aquesta feina.

No, el que va fer va ser una llei de memòria, molt agafada amb pinces, però hi és, i va fer un retorn de béns sindicals als sindicats majoritaris: CNT (en menor grau), UGT i CCOO.

Interessant.

Sí, la signa Chávez. En la restitució a partits polítics, la data límit establerta per presentar sol·licituds de restitució fou l'octubre de 2006. Curiosament un altre Octubre. Crec que els últims casos que es resolgueren entre 2014-2015, quedant tancada la via administrativa de la restitució. També va haver-hi restitucions de béns sindicals o compensacions econòmiques. També va haver-hi cessions d'ús com ara de l'edifici del CADCI a l'UGT.

Dels edificis requisats que ara mateix consten com a propietat d'algun ministeri, en el cas hipotètic d'una Catalunya nació amb estat, què passaria amb aquestes propietats? Ja no formarien part dels ministeris?

Jo crec, personalment, i després d'haver fet tota la recerca, que s'aprofitaren d'una llarga dictadura: quaranta anys de règim i una llarga destrucció de tots aquells que poden reclamar tot allò que se va espoliar el 1939. Per tant, si tu els elimines, els denegues la possibilitat de dir: «És que nosaltres som aquells que extingíreu en el 1939». T'encarregues de fer-ho tan llarg, que la gent se mor i allò no es recupera. En el cas hipotètic que tinguérem una nació amb estat, jo crec que eixos béns i eixes propietats continuen essent del poble, que les va construir. De la societat civil, vull dir. Per tant, qui ho hauria de reclamar tant si tenim estat com si no, és la Generalitat de Catalunya, perquè pertany als seus ciutadans. És de lògica aplastant, encara que hagen mort. No són les persones en si, són les entitats, que quedaren extingides després d'una derrota militar i una ocupació. Si mirem la legislació de la ONU, jo crec que la Generalitat està plenament emparada en reclamar-ho.

El problema és que quan parlem de patrimoni, la cosa es complica perquè estem parlant de molts

diners. Les valoracions de l'AISS de 1978 eren de bilions de pessetes.

Ets de Picassent, al País Valencià. Què t'ha mogut a implicar-te en la recerca documental a Catalunya?

Sobretot per la meua tesi sobre el CADCI. Aquest és el meu primer contacte amb tota aquesta realitat de l'espoli patrimonial i de la recerca d'espais de memòria, com es construeix el moviment obrer... tot això ho he anat entenent amb la tesi. Vaig començar

«Qui hauria de reclamar el retorn del patrimoni espoliat és la Generalitat de Catalunya, perquè pertany als seus ciutadans»





amb el fons del CADCI que m'arriba per gestionar quan arriben els primers papers de Salamanca, a partir del 2008. Jo ja venia treballant sobre recuperació de les memòries subalternes, però des del camp de les Belles Arts, que és d'on vinc. Amb la tesi vaig veure que era una cosa de justícia, la recuperació del patrimoni. És una de les grans qüestions que ens queda per resoldre i per investigar. Et lliga fins a l'actualitat totes unes memòries i uns danys a eixes memòries. I després en l'àmbit personal, ve molt travessada per la història familiar. Jo no arribe ací perquè sí.

Com està la investigació sobre la memòria històrica al País Valencià?

No hi ha gaire cosa feta. Ara s'han començat a obrir fosses, amb aquest govern de coalició que és més favorable.

Has viscut a l'Argentina i coneixes realitats de l'Amèrica llatina que han patit processos de règims totalitaris. Com es veu des d'allí el que va passar aquí?

El què? La inoperància de l'Estat espanyol? Des de l'Argentina, per exemple, que és la realitat que jo conec, no s'entén. No s'entén que puguen haver-hi fosses per obrir ni tampoc lo del patrimoni. El que va passar allà no és equiparable al que va passar ací. Per molt que tots trebalem en la restitució i la recuperació de les memòries, allà sí que funcionen els processos judicials, i tenen militars empresonats. Hi ha un sector sobre els drets humans que és molt actiu, i no entenen com ací no funcione igual. Parlant amb col·legues d'Argentina, historiadores, allà és que no hi hagué una guerra. Hi hagué un cop militar i ja està. No se pot equiparar.

Sí que es pot coincidir en alguns factors com l'aniquilament de l'enemic, quant a l'aplicació de la repressió. Però per exemple no hi hagué usurpació de béns al nivell que hi hagué ací, ni de casualitat. No anaven a per les entitats com ací, el que hi hagué és apropiació de patrimoni personal de molta gent que està desapareguda.

La resiliència de l'ateneisme

Quan avui dia hi ha entitats, associacions, ateneus que compleixen més de 100 anys de vida, vol dir que no hi ha cap dubte que és molta la història que poden haver viscut. Però no només això, cal reconèixer que s'han guanyat el mèrit de formar part de la història del nostre poble o ciutat.

Els ateneus han estat construïts des de la societat civil, siguin obrers o burgesos, amb l'objectiu de ser espais de socialització, de conversa, de transmissió de cultura i valors, de lleure.

L'any 39, amb l'ocupació franquista de Catalunya, es pretén fer desaparèixer tot aquest moviment associatiu i amb ell eliminar tota mena de referència a la cultura catalana. S'aboleixen i s'il·legalitzen les entitats i són confiscats els seus edificis i tota la seva documentació.

Ha estat molt llarg i dificultós el camí que han hagut de fer les entitats per poder recuperar la propietat dels seus edificis, la seva documentació, el seu patrimoni legítim. El que sembla inversemblant és que avui dia, amb governs democràtics, encara n'hi ha que estan lluitant per aconseguir-ho.

Ni una repressió política, ni ara un confinament víric, podran amb la història ni amb la feina de milers de voluntàries i voluntaris que es dediquen en cos i ànima a promoure l'associacionisme i a difondre i preservar la cultura del nostre país. Potser caldrà adaptar-nos, però no serà cap problema, els ateneus som camaleòniques, al llarg de la nostra història sempre ens hem sabut adaptar al moment social que toca viure.

La capil·laritat territorial dels ateneus ens converteix en la cultura de proximitat. Seguirem treballant amb la mateixa força i compromís.

Pep Morella
President de la Federació d'Ateneus de Catalunya



Concha Catalán

Presidenta de l'associació Innovation and Human Rights (IHR)



Què és Innovation and Human Rights?

Què és la IHR?

Som una associació sense ànim de lucre. La vam muntar 3 persones el dia 10 de desembre de 2016, que és el Dia Internacional dels Drets Humans. El nostre objectiu era fer una base de dades en línia centralitzada de la Guerra Civil i el franquisme de víctimes i persones represaliades. L'entitat està conformada per un equip interdisciplinari de periodistes, arxivistes, informàtics i historiadors.

Com van ser els inicis?

Quan començàvem es va aprovar la llei de Reparació Jurídica de les Víctimes del Franquisme al Parlament català. El seu únic article deia que s'havia de fer pública la llista de gent represaliada per la justícia militar des de 1936 a 1975 a Catalunya. La llista que es va fer pública constava de 70.000 registres de procediments judicials militars. A més, el Departament de Justícia va publicar-la amb un format excel, que ens anava molt bé per treballar. En aquell moment nosaltres ens plantejàvem fer una base de dades només de morts. Però la publicació d'aquests arxius a marcar un punt d'inflexió per a nosaltres, perquè vam acabar ampliant l'àmbit del projecte a les persones represaliades.

En què consisteix la vostra feina?

Bàsicament el que fem és perfilar dades de persones mortes i represaliades arreu de l'Estat. També estem treballant per incloure les persones exiliades.

Com funciona la vostra base de dades?

Per cada persona que busques a la nostra base de dades, si la tenim, et diem allò que coneixem d'aquella persona i a quin arxiu o investigació està inclosa. T'expliquem com ho has de fer per trobar aquesta documentació.

Heu anat rebent més documentació a mesura que heu anat creixent?

Totalment. L'any 2017 teníem 224.000 registres i actualment en tenim uns 700.000. Jo calculo que tenim les mateixes dades publicades que sense publicar, però som un equip de persones voluntàries que ho fem en el nostre temps lliure.

Com financeu l'associació?

De tant en tant fem feines de neteges i extraccions de dades que ens permeten obtenir uns ingressos per mantenir el projecte.

Quin és el contingut dels registres de la vostra base de dades?

Dels 700.000 registres que tenim avui en dia, 485.000 són de procediments judicials militars. Són expedients oberts en algun moment per l'autoritat militar per decidir si una sèrie de persones s'havien de portar a judici o obrir-los diligències per veure si se les condemnava a presó, a mort o a treballs forçats.

Quina altra mena de registres teniu?

Doncs, per exemple, tenim un conjunt de dades que recull més de 2.000 persones mortes l'any 1936 a La Rioja. El que crida l'atenció d'aquestes dades és que a La Rioja no hi va haver combat, o sigui que tot van ser persones represaliades. També hi ha un altre conjunt de dades de més de 500 registres, que documenta tots els morts a la ciutat d'Osca a conseqüència de la repressió després del cop d'estat del 18 de juliol del 1936.

Quina importància li doneu al tema del gènere?

Una de les raons per la qual sempre triguem a treballar la documentació és perquè sempre hi afegim una columna de



gènere. Habitualment si vols saber quantes dones hi ha en un conjunt de dades, no pots saber-ho, si no és que les comptes una a una. Nosaltres fem aquesta feina. A banda d'això, vam fer un projecte que

es diu «Sumaríssims en femení», que és un treball d'anàlisi de dades de les dones represaliades durant la Guerra Civil i el franquisme.

Quin paper creus que ha de jugar la tecnologia en la recuperació de la memòria històrica?

Penso que ens pot ajudar molt si va acompanyada de l'avanç social que implica publicar les dades en un format amigable per a la tecnologia. El projecte «Sumaríssims en femení» no es podria fer sense una màquina. Estem perquè la tecnologia no només sigui per fer bonic, sinó perquè sigui útil. Jo crec que una de les utilitats del projecte és que pugui ajudar la investigació historiogràfica.

publicitat

grupidea

Imagine Design Build

Plaça de l'Àngel, 2, 2-1
(Via Laietana)
08002 Barcelona
T. 932 688 450

www.grupidea.com

Ajudem a millorar i fer més segurs els vostres espais culturals

COVID-19: Assessorament tècnic en relació a les mesures sanitàries, de seguretat i protocols d'actuació.

Assessorament tècnic en obres de millora i adequació: realitzem els projectes, gestionem les llicències, coordinem i dirigim l'execució de les obres.

Elaboració de protocols d'actuació en emergències i plans d'autoprotecció.

Empresa col.laboradora de la FAC.
Preus especials per a les Entitats associades.



Com es va veure afectada la teva entitat a nivell patrimonial durant la Guerra Civil?

El van fer fora, però...

ATENEU IGUALADÍ

En el mismo lugar se advirtió también al conocido veterinario señor José Franquesa que allí no era el Ateneo Igualadino de la clase obrera, sino una dependencia de la Falange Española Tradicionalista y de las J.O.N.S., ante cuya aclaración dicho señor optó por marcharse con una discreción que recomendamos a cuantos deben dar-se por aludidos.

Havien de donar-se per al·ludits. Tres setmanes després de l'entrada dels nacionals a la ciutat, el *Diario de Igualada* publicava aquesta nota. Un

soci és expulsat del cafè de l'Ateneu. La que havia estat la casa de tots i totes, un espai per la convivència, és ara un local confiscat.

Salvador Riba rememora en el seu llibre *La confiscació i recuperació de l'Ateneu Igualadí*, la col·locació d'un cartell a banda i banda de la façana que deia «Falange Española Tradicionalista i de las J.O.N.S.». Un cartell que, si bé va romandre durant un curt període, va donar pas a un altre que deia «Centro Nacional», i amb ell, 40 anys de foscor.

La confiscació de l'edifici principal, les escoles —en un temps passat modèliques—, el camp d'esports no van ser l'única pèrdua. Una col·lecció d'uns 8.000 llibres va desaparèixer, millor dit, una bona part van ser cremats per immorals! Un prohom de la ciutat —durant el franquisme i una part de la democràcia— en defensava la seva crema en *El Diario de Igualada* de 1939. L'arxiu documental, per sort, va ser guardat a la casa d'un d'aquells socis que no va xafar l'Ateneu, o el Centro Nacional durant 40 anys.

Recentment un company em relatava la desaparició intencionada d'un gran quadre del dictador que va presidir el vestíbul del Centro Nacional durant dècades. Una nit de l'abril de 1974, vigília de la celebració de la capitalitat de la sardana a Igualada, el quadre va desaparèixer. No va ser gran cosa. Un quadre desaparegut. A ell el van fer fora, però al final tant ell com els seus fills van poder acabar tornant.



Biblioteca i Sala de Lectura de l'Ateneu Igualadí de la Classe Obrera a finals del segle XIX. (AI).

Com es va veure afectat el Cercle?

REIAL CERCLE ARTÍSTIC

M. Isabel Marín Silvestre. Arxiu-patrimoni

El 21 de juny de 1936 Francesc d'Assís Planas Doria, president del Cercle, va inaugurar la nova seu a la plaça de Catalunya, 14. Els mobles disposats provenien de l'anterior ubicació a la casa Roldós de la Rambla dels Estudis, decorada el 1918. Aviat començaria la Guerra Civil i el Cercle seria confiscat.

El Casal de Cultura es va constituir el gener de 1937, amb l'objectiu de reunir tots els artistes i intel·lectuals catalans; personalitats com ara Jaume Miravittles, Francesc Pujols o Francesc Domingo. No pretenia ser una federació d'entitats, sinó aixoplugar en el seu si tots els homes del pensament i de l'art i que aquests possessin les seves activitats —disperses en aquells moments— al servei del país. Amb el patrocini de la Conselleria de Cultura i Comissaria de Propaganda de la Generalitat de Catalunya, es va inaugurar el nou Casal de Cultura el 29 de maig d'aquell mateix any a l'espai de la plaça de Catalunya, que feia tan poc havia ocupat el Cercle. Volien que tingués un ampli i profund sentit popular; hi havia en aquell moment diverses seccions en marxa, set-cents socis inscrits i es van dur a terme gran nombre d'activitats —cinema, literatura, Saló de Tardor, Exposició del Dibuix i del Gravats...— de gran ressò, on es demostrà la col·laboració institucional en aquells anys de conflicte.

Després de la guerra, el Cercle va reiniciar la seva vida corporativa: es va

adherir al nou règim, va poder seguir ocupant l'antiga seu i es va anomenar Círculo Artístico. Instituto Barcelonés de Arte. El nou president, Josep Bonet del Rio, i la seva junta directiva van fer gestions per recuperar el patrimoni artístic, el mobles i els estris que es trobaven a la casa Llanza, a la casa dels comtes de Belloch a Cornellà, a la Rambla dels Estudis, 6, i a les oficines de la 7ª Divisió de Policia. Al dipòsit de la casa dels comtes de Belloch es va poder identificar gairebé la totalitat del patrimoni artístic, consistent en cinquanta-nou pintures, dotze

escultures i trenta-cinc dibuixos i gravats, entre altres objectes d'interès.

COM ERA EL CERCLE ABANS?

En esclatar la Guerra Civil, feia menys d'un mes que s'havia traslladat de la Rambla dels Estudis a la plaça de Catalunya, 14; tenia estudi amb model, una notable biblioteca, diverses sales de reunions i d'esbarjo i un interessant patrimoni artístic. L'any 1939 va tornar a ocupar la mateixa ubicació, però, el desembre de 1959, es va adquirir el palau Pignatelli i la casa Bassols, seu actual de l'entitat.



Biblioteca del Reial Cercle Artístic situada a l'antiga seu de la Plaça Catalunya de Barcelona

Com es va veure afecta l'ateneu?

ATENEU SANTFELIUENC

L'Ateneu queda desposseït del seu patrimoni just cinc mesos després d'haver acabat la guerra. Però el fet més lamentable, és que l'any 1939 es posa el punt final a la magnífica tasca educativa de l'entitat, realitzada durant més de cinquanta anys. D'aquesta manera podem dir que l'any 1939, és un moment clau per a la història de l'Ateneu, on res tornarà a ser com abans.

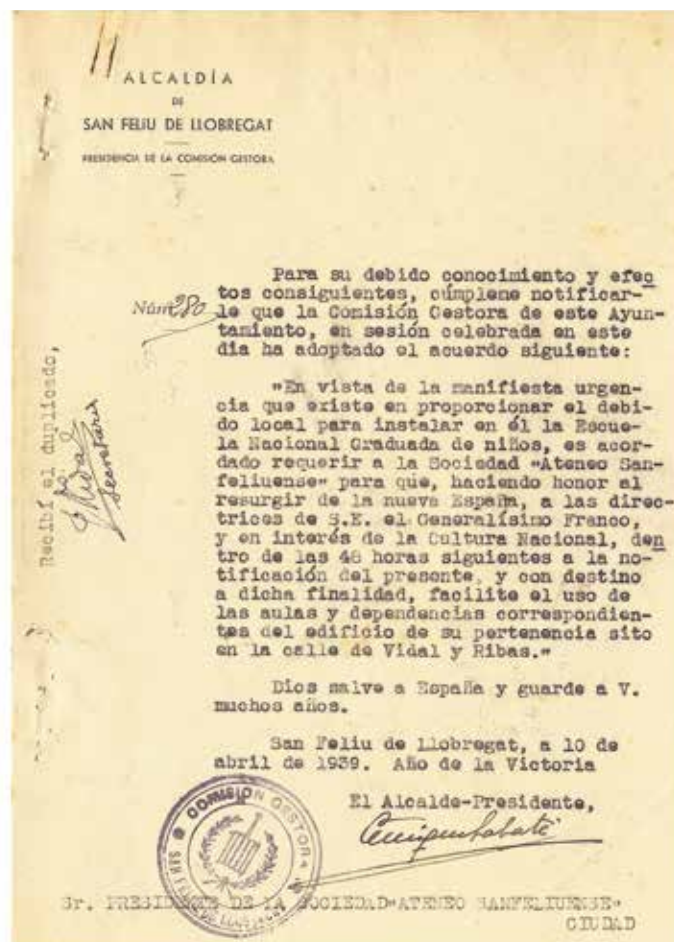
Amb el desenllaç de la guerra civil, l'Ateneu va patir la repressió del règim dictatorial perquè va ser considerada una entitat «desafecta» al règim. Això va comportar la paralització de la seva activitat durant onze anys, la confiscació dels seus béns (mobles i immobles) i l'inici d'un llarg litigi per a la recuperació del patrimoni, que s'ha estès fins a la dècada dels noranta del segle xx.

El 23 de juny de 1939, es produí la clausura l'entitat i la cessió forçosa de l'edifici. El procediment d'aquesta confiscació és molt il·lustratiu del tarannà feixista de les autoritats falangistes. Un representant de l'Ajuntament i joves falangistes armats entraren al local de l'Ateneu i demanaren al conserge que els entregués les claus de l'edifici. El president, sense saber-ne res, fou avisat pel conserge i en arribar a l'Ateneu, li lliuraren un comunicat signat per Enrique Sabater (Alcalde de la Comissió Gestora de Sant Feliu de Llobregat). En aquest comunicat s'hi especificava que es fes entrega de les claus i dels llibres al tinent d'alcalde (Manel Estradé). Des de l'Ateneu, es demanà poder fer un inventari, però la petició fou denegada apel·lant que procedien a una clausura de l'edifici a l'espera que l'entitat fos legalitzada. Extraoficialment es comunicà que el motiu de la confiscació es produïa en resposta a una denúncia contra l'Ateneu per a realitzar reunions contra el règim, fet negat amb rotunditat per part dels socis de l'entitat. El resultat, però, fou irreversible i es procedí a la clausura.

Queda clar que per a les noves autoritats municipals l'Ateneu pertany al bàndol dels perdedors i com a tal no té cap mena de dret. Al contrari, té el deure d'haver de patir humiliacions com la demostració pública de l'espoli del mobiliari del cafè, que s'utilitzà per a l'envelat de la festa major del 1939. Fet

que es repetiria el mes de setembre amb la requisita de les aules de l'escola, per part del senyor Yuste, mestre d'una acadèmia escolar que al·legà estar autoritzat per fer-ho. L'any 1940, s'instal·la l'acadèmia San Fernando (o Colegio Parroquial San Fernando) a les escoles de l'Ateneu.

Text extret del llibre «L'Ateneu, 1881-2006. La utopia de la llibertat» escrit per Jordi Ferrer i Fontanet i editat per l'Ateneu Santfeliuenc amb motiu del seu 125è aniversari, l'any 2006.



Ofici del Govern Civil declarant extingida l'entitat i demanant la confiscació dels seus béns, per no haver presentat la documentació requerida (estatuts, llista de presidents i altres càrrecs, llista d'associats, inventari de béns i últim balanç aprovat). Arxiu Comarcal del Baix Llobregat. Fons Ajuntament de Sant Feliu de Llobregat. Expedient 52/1949.

La Federació d'Ateneus de Catalunya ofereix als ateneus federats la màxima cobertura possible en prevenció, davant la crisi sanitària que està afectant la societat a l'àmbit mundial.

DESINFECCIÓ D'ESPAIS

Tractament de desinfecció global amb tractament aeri i superfícies de les instal·lacions i tractament de desinfecció preventiva de conservació.

DESINFECCIÓ



GEL HIDROALCOHÒLIC

Gel desinfectant antibacterial.

DESINFECCIÓ



SENYALITZACIÓ

Vinils de terra plastificats homologats i antilliscants, per senyalitzar la separació d'espais i mantenir els espais de seguretat.


SENYALITZACIÓ

ES OBLIGATORIO EL USO DE MASCARILLAS Y GUANTS

RESPECTEU LA DISTÀNCIA DE SEGURETAT

ESPEREU EL VOSTRE TORN AQUI

US OBLIGATORI DE MASCARETES I GUANTS



MAMPARA ANTICONTAGI PENJANT

Pantalla de protecció penjant (instal·lada en suport superior) transparent i de fàcil neteja per a facilitar la seguretat de les persones, de forex o de metacrilat.

SEPARACIÓ



MAMPARA ANTICONTAGI OFICINA

Pantalla de protecció amb suport inferior, transparent i de fàcil neteja per a facilitar la seguretat de les persones de forex o de metacrilat.

SEPARACIÓ



PROTECTORS FACIALS

Article de protecció personal anticontagi. Pantalla facial de plàstic.

MASCARETES

Certificades i reutilitzables. Tant de tela com de plàstic.

PROTECCIÓ



PODEU TROBAR LA COMPARACIÓ DELS MILLORS PREUS I EMPRESES A L'APARTAT DE COVID-19 QUE HEM OBERT A LA SECCIÓ DE SERVEIS DE LA WEB DE LA FAC.

Ara que amb l'avenç del pla de fases per regions sanitàries a Catalunya, es podrà veure una reobertura progressiva de les nostres entitats és important que estiguem el millor preparat possible i creiem que aquests serveis poden ajudar als ateneus a obrir de forma segura. Per qualsevol dubte us podeu posar en contacte amb la FAC.



LA RECUPERACIÓ DE LA TITULARITAT DEL NOSTRE LOCAL SOCIAL, PATRIMONI DE TOT EL POBLE

Som d'un petit poblet que es diu Can Cartró, que forma part del municipi de Subirats. Hi vivim aproximadament uns cent vuitanta veïns. Des de sempre, el nostre ateneu ha format part de la vida associativa del poble: és el lloc on fem les nostres festes, ens reunim, mirem els partits del Barça, la nostra gent gran fa activitats, com els tallers de memòria o el gimnàs, i els menuts hi celebren sovint els seus aniversaris... De fet, l'Ateneu i l'equip de futbol fan que el nostre petit poblet no sigui un grup de cases on només es va a dormir, perquè això ens dona cohesió i identitat.

El nostre ateneu es va inaugurar l'any 1932 i, des d'aleshores, exceptuant alguns moments de la postguerra, sempre hem fet ús d'ell i mai hem deixat de pagar els impostos pertinents com la llum, l'aigua, etc. En un inici, l'Ateneu estava a nom del Sindicato de Obreros del Campo, i amb el pas dels anys es va anar catalanitzant el nom fins a l'actual: Centre Cultural i Recreatiu Can Cartró i mai vàrem dubtar que era nostre, el nostre centre.

Fa un parell d'anys, a causa d'unes deficiències estructurals a l'edifici, que suposava una inversió important de diners (aproximadament uns 170.000 €), ens vam veure obligats a demanar un préstec a una entitat financera, amb l'aval de

l'Ajuntament de Subirats. Tot anava bé, però en el moment de preparar la documentació per a l'operació vam tenir una gran sorpresa: el local no era nostre! El local anava a nom de l'Estat Espanyol, que l'havia expropiat a finals de la guerra, entre 1939-1940 per la Falange Española Tradicionalista y de las JONS.

Vàrem demanar ajuda a la Federació d'Ateneus i, conjuntament amb els seus serveis jurídics, vàrem decidir interposar una demanda a l'Estat per a la recuperació de la titularitat del centre. La feina va ser lenta, vam anar reconstruint la història del centre amb la documentació de l'arxiu municipal de Subirats, recopilant cada document, cada junta, les factures de la llum, els ibis, declaracions i certificats, etc. Tot això va servir per documentar amb els serveis jurídics de la Federació d'Ateneus la demanda, que ara ja està interposada, entrada al jutjat i admesa a tràmit. Tenim l'esperança que aquest any, amb l'ajuda de l'Ajuntament podrem començar les obres per fer que el nostre ateneu faci el que sempre ha fet: d'element catalitzador i de nexa d'unió dels veïns i veïnes del nostre poble.

Francesc Jové
Centre Cultural Recreatiu Can Cartró



PROBLEMÀTICA DELS EDIFICIS ADQUIRITS PER L'ESTAT, CONSEQÜÈNCIA DE LA GUERRA CIVIL

Edificis adquirits «por el Estado Español» conseqüència de la Guerra Civil. La Societat Coral Obrera La Glòria Sentmenatencs (d'ara endavant S.C.O.L.G.S.) som unes víctimes i us en podem fer cinc cèntims.

L'immoble és un edifici al centre del poble de Sentmenat, denominat Cal Guardià.

La S.C.O.L.G.S. va comprar Cal Guardià l'any 1927 i va ser espoliat per la Delegación Nacional de Sindicatos de F.E.T. y de las J.O.N.S. l'any 1947, després la va adquirir «El Estado el 17.11.1989».

La Junta de la S.C.O.L.G.S. dels anys 2005-2013 va iniciar els tràmits amb el Ministeri, enfocat tot a una compravenda, l'única solució possible del moment. A l'entrada de la junta actual van continuar les converses, amb el mateix sentit i sense veure-hi un final exitós. El nou enfocament va ser fer ús de la *USUCAPIÓ*, que permet ser aplicada si per a l'adjudicació del dret de propietat es demostra la possessió continuada d'aquest dret en concepte de titular durant els trenta anys que diu la llei.

Amb aquesta proposta l'advocat de l'estat ens va dir que des del 1989 no feia els trenta anys, ja que nosaltres havíem agafat com a any de partida l'any 1985, que és l'any que l'Ajuntament ens ho va retornar. Ho tenia a precari.

Agafant l'any 1989 com a data de partida que vol l'advocat de l'Estat, a finals d'aquest any podem fer de nou la sol·licitud i ja veurem si ens demanen intermediació del jutge.

Per acabar, vàrem començar el 2007, estem a l'any 2020 i, a pesar de tot, no volem abandonar. És una finca que la S.C.O.L.G.S. va comprar i no pararem fins que torni a ser nostra.

Josep Permanyer
Societat Coral Obrera La Glòria Sentmenatencs



Façana principal de l'edifici de la Societat Coral Obrera La Glòria Sentmenatencs

Roser Grau i Carme Palmés: «Ens interessa conèixer les persones que han viscut el que ha viscut tothom»

La Roser Grau i la Carme Palmés són membres de l'associació CERCA d'Igualada. Es tracta d'una associació sense ànim de lucre que treballa per la recerca política i social a través de la recopilació de fonts orals. Tant en la seva creació com en la seva consolidació, l'associació CERCA ha tingut la sort de comptar amb el suport de l'Ateneu Igualadí.

Entrevista i fotos: Joan Ballart

En què consisteix la feina que feu al CERCA?

Roser Grau: Busquem testimonis de persones grans i les filmem en àudio i vídeo. Els hi fem entrevistes en les quals ens expliquen la seva vida. Les entrevistes es realitzen a partir de projectes concrets i van a parar al nostre Arxiu de Fonts Orals.

Quina mena de testimonis recolliu?

R: Entrevistem persones de 80 anys en endavant, que tinguin el cap clar i puguin explicar-se bé. A vegades és possible que agafem persones una mica més joves. L'àmbit geogràfic dels entrevistats va lligat al projecte que tenim entre mans. Normalment són persones de la comarca de l'Anoia.

Quin paper juga l'Ateneu Igualadí en la consolidació del CERCA?

R: L'Ateneu ens va ajudar moltíssim a l'hora de constituir-nos com a entitat independent. També ens van ajudar a consolidar-nos, perquè vam poder gaudir d'algun espai i altres elements que no teníem pel nostre compte.

Carme Palmés: L'Ateneu compta amb

molts espais perquè la gent s'hi pugui reunir. De fet, hi ha moltes entitats de la ciutat, a part de la nostra, que tenen l'aixopluc de l'ateneu.

Quina és la diferència entre memòria històrica i memòria popular?

R: La memòria històrica va bastant lligada a la Guerra Civil i la popular és més etnogràfica, de conservació de costums i tradicions. A mi m'agrada fer servir el concepte de memòria del temps present —perquè les persones entrevistades estan vives i ens expliquen la seva vivència— i sense adjectius —ja que no busquem líders històrics.

C: Ja coneixem les vides de les persones que han esdevingut líders. El que ens interessa és conèixer les persones que han viscut el que ha viscut tothom i que ens facin arribar els seus sentiments i vivències vinculades als fets que han viscut.

Quin paper creieu que tenen o haurien de tenir els ateneus a l'hora d'articular la memòria?

R: Em consta que hi ha ateneus que ja fan feines de conservació de memòria.

Està bé tot el que es faci pel que fa a la creació de fonts orals, però cal fer-ho correctament. La metodologia és important. No té sentit fer entrevistes a persones que han sortit a tot arreu i que repeteixin el que la gent ja sap. En canvi, sí que en té buscar personatges anònims i temes que no s'han tocat. Per tant els ateneus podrien ajudar que s'apreguessin a fer aquestes entrevistes.

Com a societat, creieu que escoltem prou la memòria dels que ens han precedit?

R: Abans la memòria oral era inevitable, ara és més difícil. La capacitat d'atenció quan ens expliquen coses és molt més baixa que la de fa uns anys. Val la pena reforçar la transmissió de la memòria oral, però no estem en un moment en el qual això sigui fàcil. Tot i això, hi ha molts joves de tercera generació que volen saber coses del passat. És un fenomen habitual.

CP: Si ens motiva tota aquesta temàtica, és perquè ens hem escoltat els nostres pares i avis i hem vist que ha sigut molt important tot allò que han viscut i el fet que ens ho hagin pogut explicar.

Parlem del projecte que heu fet de recollida de fonts orals del barri del Rec.

R: El Rec és un barri molt igualadí i genuí de casa nostra. Per això vam pensar que recollir els testimonis de vida de les persones que hi estan vinculades podia ser interessant per explicar la seva transformació urbana i industrial a partir de fonts orals. Una explicació que pot

ser equiparable a qualsevol altre barri d'aquestes característiques de Catalunya o Europa.

C: Quan vam començar el projecte el 2014, volíem aconseguir fer un documental. Ara tenim molta documentació i hem fet una exposició —que va quedar tancada pel confinament—, que és un pas previ per arribar a fer el documental. Ara el punt següent seria el de fer el guió.

Teniu algun altre projecte entre mans?

R: Doncs l'Ateneu de Santa Margarida de Montbui ha fet un recull de trobades amb els antics presidents o altres persones vinculades a l'entitat amb motiu del seu centenari. Nosaltres els hem ajudat a dinamitzar aquestes trobades, perquè el que s'hi digui quedi conservat i ho puguin utilitzar.



Mataró, capital d'ateneus



Tant el Centre Catòlic de Mataró (1884) com el Foment Mataroní (1904), són dos puntals no només de la cultura de la capital del Maresme, si no que també de la Federació d'Ateneus de Catalunya. En aquesta col·laboració amb la Coordinadora de Centres d'Estudis de Parla Catalana els situem al mapa i en repassem la història.

Amb la col·laboració de



Secció teatral del Foment Mataroní. Anys cinquanta. Autor desconegut. MASMM, Arxiu d'imatges

«La secció que segurament més va reeixir en aquell conjunt complex va ser la musical, perquè, al cor masculí de sempre s'afegí una nova coral de veus femenines»

EL FOMENT I EL CENTRE CATÒLIC, DUES HISTÒRIES MATARONINES EN PARAL·LEL

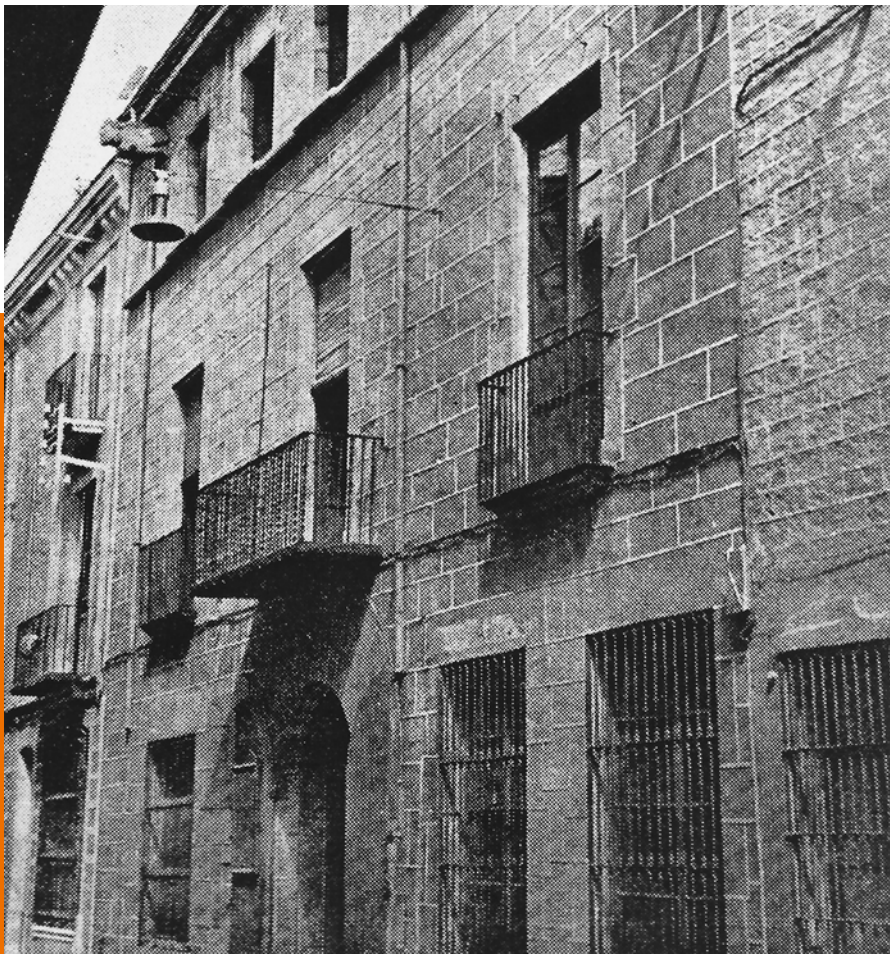
El Foment Mataroní ^[1] es va fundar el mes de març de 1904 com una entitat jurídica per donar cobertura a un conjunt d'activitats múltiples. En aquest sentit, el patrici Melcior de Palau va deixar en testament, com a obra de caritat, el pati dels Lluïsos, que seria clau en la fundació del Patronat del Foment, i, a partir del 1910, l'entitat amplià el seu estatge llogant els locals, al carrer Nou, de l'antic Teatre Principal.

Al Foment s'acolliren el Cinematògraf (1910), l'Acadèmia Musical Mariana, el Grup Montserratí d'excursionisme, el grup de teatre, l'escola nocturna i un llarg etcètera, sempre en un marc clarament

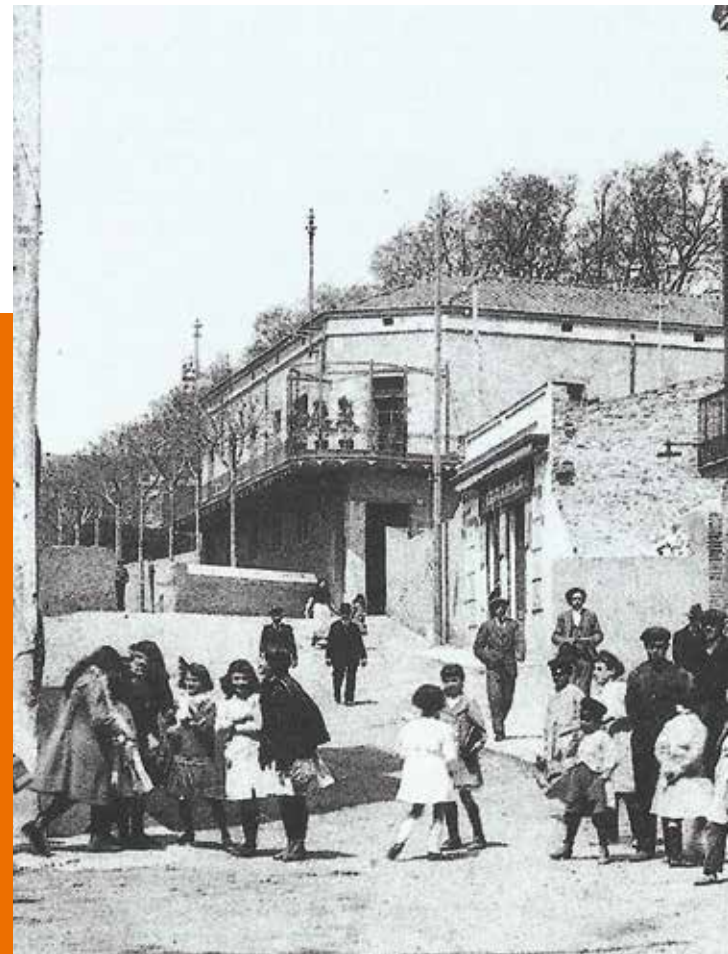
tradicionalista i conservador. Influència decisiva tindria aquí la persona de Josep Colomer i Volart.

Passats els temps de la Guerra Civil, bona part de les seccions del Foment van reprendre la seva línia. El cinema tingué continuïtat i es van tornar a representar els Pastorets, amb problemes interns derivats de la censura política. La secció que segurament més va reeixir en aquell conjunt complex va ser la musical, perquè, al cor masculí de sempre (l'Acadèmia Musical Mariana) s'afegí una nova coral de veus femenines (Coral Santa Cecília), amb el músic Domènec Rovira al seu davant. Rovira era deixeble del compositor barceloní Cristòfor Taltabull.

L'any 1950, les Congregacions Marianes, també radicades al Foment, es fusionaren amb l'Acció



Façana del Foment Mataroní. Anys trenta. Autor desconegut. MASMM, Arxiu d'imatges



Edifici amb balconada de l'ateneu del Cercle Catòlic, avui conegut com a Sala Cabanyes. Primera dècada del segle xx. Fragment de postal de Fototípia Thomas. MASMM, Arxiu d'imatges

Catòlica, però la precària economia de l'entitat i el mal estat del local social del carrer Nou, van desembocar en la venda del pati dels Lluïsos per poder comprar el Teatre Principal, enderrocar-lo i construir un centre de nova planta. L'operació, duta a terme entre 1965 i 1971, no va ser un camí de roses, perquè l'antic teatre era propietat de la parròquia de Santa Maria, per llegat de l'industrial Jaume Carrau, de l'any 1948, amb certes condicions que s'havien de respectar.

L'abril del 1971 s'inaugurà el nou equipament. El Foment va saber estar a l'altura de les circumstàncies i, a les activitats de sempre, s'hi sumaren d'altres. Un grup de joves va treballar intensament per la recuperació de les festes populars, molt especialment de la Festa Major, les Santes, que havia caigut en la rutina de l'oficialisme. Es va fundar llavors el grup de teatre El Tramvia i s'organitzaren els primers curssets d'estiu.

A partir dels anys vuitanta, el Foment va anar adequant els seus estatuts, passant a ser una institució amb personalitat pròpia. Amb els seus alts i baixos, es va anar regularitzant l'activitat i avui s'ha convertit en l'única sala de cinema del centre de la ciutat, amb programació estable.

El Foment té signat un contracte amb la Regidoria Municipal de Cultura pel que fa a la utilització i lloguer de sales. I continua acollint sessions de sarsuela, concerts simfònics o de cambra, obres de teatre, conferències i debats... convertint-se en una entitat de serveis múltiples oberta a qualsevol iniciativa.

El Cercle Catòlic, fundat el 1884, té una història paral·lela a la del Foment Mataroní. Conegut per tothom com el Círcol Catòlic d'Obrers^[2], va ser reorganitzat el 1906 com a «associació catòlica per a l'acció social». El seu primer pas fou l'adquisició

«Un grup de joves va treballar intensament per la recuperació de les festes populars, molt especialment de la Festa Major, les Santes, que havia caigut en la rutina de l'oficialisme»



Partit de bàsquet a la pista de l'Esportiva del Cercle Catòlic. Anys cinquanta. Autor desconegut. MASMM, Arxiu d'imatges

«*Si una activitat del Centre mereix una especial atenció, és la de la secció dramàtica, que veié com el 1933 s'inaugurava l'edifici de nova planta, la Sala Cabanyes, en honor a Emili Cabanyes i Rabassa*»

(1908) d'un local propi, a la Riera, des d'on es portarien a terme tot un munt d'activitats.

En el terreny educatiu, per començar, el Círcol oferí diferents estudis i, a partir del 1934, ensenyaments diürns, a través de l'escola de «Cal Senyor Banet», regentada pel mestre Esteve Banet i Canudas. Avui l'Escola Balmes, la seva hereva, acull una línia d'Educació Infantil i de Primària.

Altres seccions importants del Círcol van ser l'excursionista (1907), que es convertiria en l'Agrupació Científico-Excursionista; la mutualitat, coneguda com a Germanor (1909); l'Associació Esportiva (1927), molt centrada en el món del bàsquet; la colla sardanista L'Anella d'Or (1929), etc... En etapes posteriors a la Guerra Civil, el Círcol (al cap de poc, Centre Catòlic) obrí una Escola de Música, filial del conservatori del Liceu, amb un més que notable èxit.



Portada del programa alternatiu de la Festa Major, promogut pel grup de joves del Foment. MASMM, Hemeroteca

Entre totes aquestes seccions, és digne de subratllar l'enorme vitalitat tinguda per l'Associació Esportiva, dedicada al bàsquet, que ha mogut centenars de nois i noies. A partir de la temporada 1995-1996, l'entitat es fusionà amb el Club Esportiu Mataró per donar empena i vigor a aquesta modalitat esportiva.

Però si una activitat del Centre mereix una especial atenció, és la de la secció dramàtica (1916), que veié com el 1933 s'inaugurava l'edifici de nova planta, la Sala Cabanyes, en honor a Emili Cabanyes

i Rabassa, que fou alcalde de la ciutat i president del Centre Catòlic (1893-1916). Persona clau en aquesta etapa fou el sacerdot mataroní Josep de Plandolit i Riera. La secció teatral de la Sala Cabanyes aniria assolint molta anomenada amb les representacions dels Pastorets, coneguts arreu de Catalunya i declarats (1981) Patrimoni Cultural de la Ciutat.

Després de la Guerra, les instal·lacions del Centre varen ser recuperades, iniciant-se però un període

SUBSCRIU-TE A LA REVISTA

Federació d'Ateneus de Catalunya
Revista ATENEUS

Plaça Víctor Balaguer, 5, 1r
08003 Barcelona

www.ateneus.cat



Preu
subscripció
anual (2 números)
10€

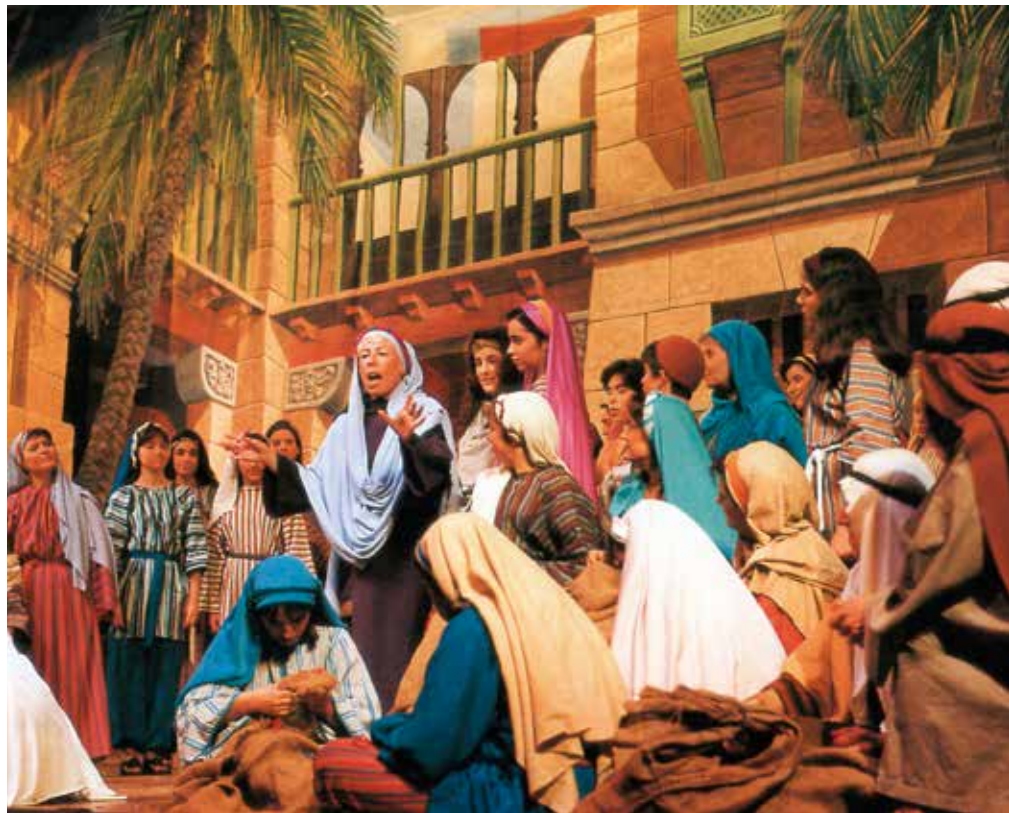
gris, ple de limitacions. Gradualment s'anà obrint el teló per interpretar obres del teatre clàssic i comèdies infantils. Avui es representen espectacles de factura digníssima, entre els quals destacaríem els anomenats 'musicals' de gran format.

El gran repte del Centre Catòlic continua essent el de millorar constantment les seves instal·lacions i el de potenciar encara més el seu grau d'activitat. Desafiament difícil que s'ha d'afrontar amb coratge i esperit de col·laboració amb tothom, malgrat els temps difícils que estem vivint.

Ramon Salicrú i Puig

[1] Agraeixo la informació facilitada per Nicolau Guanyabens i Calvet, actual director del Museu Arxiu de Santa Maria. Altres referències han estat extretes del llibre El Foment Mataroní, publicat amb motiu del centenari de la institució, del que n'és autor Manuel Cusachs i Corredor.

[2] Referències tretes del llibre Mataró. Dels orígens de la vila a la ciutat contemporània de Joaquim Llovet i Verdura, publicat a Mataró, l'any 2000, per la desapareguda Caixa Laietana. També s'han tingut en compte informacions publicades al llibre Sala Cabanyes, 75 anys. (1916-1991), editat per la secció teatral del Centre Catòlic de Mataró, i finalment els comentaris de l'Antoni Blanch i Joseph, actual president de l'entitat.



Escena dels Pastorets de la Sala Cabanyes. Anys 1991. Autor: Pep Ros. Extreta del llibre Sala Cabanyes 75 anys editat per la Secció Teatral del Cercle Catòlic

Voleu rebre la revista Ateneus al vostre domicili?

 Federació d'Ateneus de Catalunya

BUTLLETA DE SUBSCRIPCIÓ

DADES PERSONALS

Nom i Cognoms

Domicili

Codi Postal

Població

Telèfon

Correu electrònic

SUBSCRIPCIÓ ANUAL: 2 números 10 € Data de subscripció:

FORMA DE PAGAMENT: Ingrés a CaixaBank: 2100-0835-12-0200364124

Retalleu i envieu aquesta butlleta o descarregueu-vos aquest formulari a www.ateneus.cat i envieu-lo a comunicacio@ateneus.cat

En compliment del que disposa l'article 5 de la Llei Orgànica 15/1999 de 13 de desembre de protecció de dades de caràcter personal, «Federació d'Ateneus de Catalunya» informa que les dades de caràcter personal que ens proporcioni quan emplem el formulari, es recolliran en un fitxer de la seva titularitat, amb la finalitat de fer-li arribar la revista Ateneus, així com per a remetre-li informació relacionada amb aquesta entitat que pugui ser d'interès. Així mateix informem que podrà exercitar els drets d'accés, rectificació, oposició i cancel·lació de les seves dades, d'acord a la legislació vigent en matèria de Protecció de Dades de Caràcter Personal, dirigint-se a la adreça postal o electrònica que consta en aquest document.

**SUBSCRIU-TE
A LA REVISTA**

**Preu
subscripció
anual (2 números)
10€**

 Federació d'Ateneus de Catalunya

incendis.gencat.cat



No oblidis.

BIURE



No oblidis.

Si oblidem la història,
es tornarà a repetir.
Al bosc i en zones
properes, recorda-ho:
no hi llencis burilles
ni deixalles, no hi
encenguis coets,
no hi deixis restes de
treballs forestals i
no hi facis barbacoes.

#ElFocNoSoblida

**Contra els
incendis forestals,
cap foguera,
cap cigarreta,
cap descuit.**



Diputació
Barcelona



Generalitat
de Catalunya

7,5 Milions
de futurs

Desposseïció i petjades de la repressió

En el present article s'intenta fer un exercici de reflexió històrica sobre la desarticulació de la xarxa ateneística catalana per part de la dictadura franquista, esdevenint una mostra més de la funció repressiva que el règim va mostrar des del seu inici.



Autors:
Montserrat Duch Plana
Francesc Fortuño
Bonet.
Grup de recerca
ISOCAC-URV

EL FRANQUISME I EL MOVIMENT ATENEÍSTIC. DESPOSSESIÓ D'ESP AIS ATENEÍSTICS I PETJADES DE LA REPRESSIÓ

Una reflexió breu sobre el significat dels entorns de la interacció humana esdevé central per tal com són els llocs on es manifesten les maneres de la política, uns espais on es fa real el vincle cara a cara. Moltes de les sociabilitats que denominem ateneístiques celebraven la construcció del seu local social com si estrenessin «casa pròpia», així ho podem resseguir a les cròniques hemerogràfiques, sigui de sindicats agrícoles, cooperatives o ateneus i casals. L'espai apropiat es dota d'una definició iconogràfica, connotat ideològicament amb banderes, retrats, emblemes que implicaven ideològicament l'espai viscut.

Una qüestió central és la lluita pel control dels espais, un combat físic i simbòlic molt ben resumit en els xocs republicans/catòlics. Aquesta breu descripció es resumirà en una anàlisi dels espais i les seves diferències funcionals. Així, un és l'espai institucional, diferent de l'associatiu i encara més de l'espai informal dels cafès i places i carrers o les cases particulars; un altre molt significatiu és l'espai dels *media*. Les classes populars catalanes, del camp i de la ciutat, construiran a partir del propi esforç, arquitectònicament desigual, «casa pròpia», tot superant la servitud voluntària que es basa en el costum, les piràmides d'interessos i la por. Així crearan microclimes que desafien la sociabilitat vinculada a la parròquia. Una sociabilitat antagònica a la parroquial que s'afirma en l'espai públic de pobles i ciutats en construir una edificació pròpia basada en el propi esforç —àdhuc de treball, de jornals de feina, voluntariat—. Un espai que serà lloc de trobada generador de «zona de confort» per l'afinitat dels iguals, diferent dels rics, un lloc que forja identitat, seguretat, autoestima i reconeixement social. Tot radicalment diferent de les lògiques de despossecció en la postguerra que s'orienten al menyspreu. Encara cal estudiar més la dialèctica performativa d'aquests espais amb relació al conflicte religiós, divisor i central als anys trenta, durant la II República i la Guerra Civil, i la seva substancial relació amb l'espoli sota la dictadura.

El *Régimen Especial de Ocupación* es perllongà a Catalunya entre el febrer i l'agost de 1939, «un estatus excepcional, que no s'havia desenvolupat enlloc més d'Espanya, i que provava l'enorme importància que les

autoritats franquistes donaven a la presa de control de Catalunya». Les dimensions de la repressió, columna vertebral del règim de Franco, foren múltiples, de caràcter polític, social i cultural: depuracions a l'administració pública i a les empreses, l'aplicació de la Llei de Responsabilitats Polítiques i la pràctica generalitzada de la justícia militar en consells de guerra i judicis sumaríssims. La legislació, legitimada en la victòria militar, va anorrear drets i llibertats i el sistema de partits republicà. En l'àmbit social, a la desaparició dels sindicats i la destrucció de les xarxes de sociabilitat obreres, algunes amb una història quasi centenària, s'hi afegí una política social i econòmica a favor del bloc vencedor i contrària a la dignitat de les classes populars en matèria de salaris i condicions de treball. En el pla cultural la dictadura pretendrà aprofitar la conjuntura per aconseguir la definitiva espanyolització del país.

En la trajectòria dels espais sociabilistes populars durant la postguerra podem endevinar una àmplia casuística: aquells que resistiren, adaptant-se a les noves circumstàncies com ara el Centre de Lectura de Reus; altres que, induïts per la pressió del partit únic, en el primer quinquenni estableixen una relació simbiòtica amb Educación y Descanso, com seria el cas de la Cooperativa Obrera Tarraconense i d'altres que es municipalitzen. Finalment, els espais que són ocupats i que en el procés gestionat per la Comisión Calificadora de Bienes Sindicales Marxistas culminà en propietat de la Delegación Nacional de Sindicatos. En molts casos la condició de locals de lloguer va fer desaparèixer sense deixar rastre documental la peripècia de l'espoli associatiu dels vençuts, fet que és notable a la ciutat de Barcelona.

Així doncs, la central nacionalsindicalista emprengué la seva tasca d'anorreament de l'associacionisme de classe instal·lant-se en espais que havien estat qualificats de «bienes marxistas» i que el 1978 encara figuraven en l'inventari de l'AISS, l'organisme encarregat de «liquidar» el Movimiento. Dels 114 espais, 42 provenien de l'apropiació venjativa de la postguerra, el 36,8%, òbviament el seu pes a la dècada dels quaranta fou superior facilitant la implantació del sindicat únic a Catalunya. El procediment començava amb la identificació dels béns, una vegada s'obria

l'expedient per la comissió central o provincial. La declaració de la responsabilitat civil de l'organització o la persona afectada es feia per un jutge, que seria un oficial de l'exèrcit o bé un funcionari escollit per la comissió. Un cop s'acabava, l'expedient es tramitava novament a la comissió provincial, que l'enviava a la màxima autoritat que hi hagués al territori en qüestió, encarregat de declarar la responsabilitat i fixar la quantitat. D'aquesta manera, els béns passaven a ser disposats per la Comissió Central, que els passava a administrar temporalment com a propietari; però, si es tractava de diners en efectiu, la disposició sobre aquests passava directament a la Junta Tècnica de l'Estat.

L'estudi sobre els efectes de la repressió franquista en els espais de sociabilitat mostra una complexa cartografia de l'abast de l'associacionisme de molts tipus a Catalunya, una xarxa potentíssima sense la qual les classes populars no haurien gaudit de l'accés a unes oportunitats vitals, com hem descrit més amunt, que l'Estat en cap cas garantia. Si acceptem que associar-se és dividir-se, és agregació i separació al mateix temps, podem il·lustrar l'abast del conflicte social existent.

Tot i això, succeirà que algunes entitats quan intentaren reconstruir-se toparen amb la denegació governativa basada en la manca d'adhesió plena al règim d'alguns dels membres proposats per la junta directiva, àdhuc en el cas que tots fossin afiliats a Falange. Aquest fou el cas de la Sociedad La Nueva Unión Fraternal de Roses, a qui és denegada el 1941 la reorganització. En altres casos la deriva cap a entitat intervinguda es produí en haver-hi deutes i hipoteques que comportaren processos judicials amb entitats bancàries; en aquest context de coses, en aplicació del decret de 1941 amb terminis molt breus per a la regularització de les entitats i la sentència interpretada del Tribunal Suprem sobre el dret d'associació, comportà una deriva cap a la galàxia del Movimiento, mitjançant la subjecció a Educación y Descanso. Així, algunes entitats històriques com és el cas del Centre Joventut de l'Escala, creat el 1925, que passà a l'òrbita de les *Obras Sindicales* el 1943. El termini breu de reorganització el 1941 actua com a mecanisme de desposseïció, com ho serà el fet que l'Estat no es va fer càrrec d'hipoteques que havien



Centre de Lectura de Reus, 1925

contret moltes entitats i els bancs procedeixen a la subhasta pública, fet que, a grans trets, ocasiona adquisicions amb avantatges a la mena de complement del «botí de guerra» que beneficià el bloc vencedor.

Però el règim no reeixí en el seu objectiu d'enquadrament, si bé l'espoli del patrimoni col·lectiu dels casals, ateneus i entitats que constituïen les bases materials i humanes de l'espai viscut junts s'havia consumat i la població, atemorida pels estralls de la repressió, hi hauria de conviure a desgrat. *Educación y Descanso* només assolí en el conjunt d'Espanya una afiliació de dos-cents mil afiliats el 1945, clients de les seves prestacions de residències d'estiu, llars del productor, excursions en ferrocarril i activitats musicals (corals, orquestres, bandes), teatre i dansa. És un debat historiogràfic encara avui l'avaluació del grau de consentiment i desafecció als instruments i les polítiques del partit únic a Catalunya.

L'espoli, definit pel diccionari de l'Institut d'Estudis Catalans com a 'desposseir (algú) d'allò que li pertany' amb violència i injustícia és una pràctica gens aliena a la voluntat de control, material i simbòlica, amb voluntat de resignificació de la memòria social dels espais. En el cas que ens ocupa, una mutació plena, d'anorreament dels usos col·lectius anteriors i de simbolització d'una nova realitat emergent legitimada per la victòria militar a partir de l'any zero. Uns espais que facilitaven que la gent s'ajuntés, també per confrontar-se a altres espais de significació ideològica i classista distinta, com és el cas de la dualitat recreativa existent en moltes viles i ciutats, especialment al medi rural català del primer terç del segle XX, i que foren anorreaments. Uns llocs viscuts per tal com havien focalitzat la festa i la diversió i que en aquesta mutació sovint esdevindrien llocs de memòria silenciosos ocupats per la burocràcia del partit únic. Els espais són centrals en els processos de sociabilitat, siguin aquests públics com les places, també els bastits a l'empara de l'esforç voluntari dels associats, com els centres, ateneus i sindicats agrícoles espoliats.

Els ateneus, abans

REIAL CERCLE ARTÍSTIC

A l'esclatar la Guerra Civil, feia menys d'un mes que s'havia traslladat de la Rambla dels Estudis a la plaça de Catalunya, 14; tenia estudi amb model, una notable biblioteca, diverses sales de reunions i d'esbarjo i un interessant patrimoni artístic. L'any 1939 va tornar a ocupar la mateixa ubicació però, el desembre de 1959, es va adquirir el palau Pignatelli i la casa Bassols seu actual de l'entitat.

1. Sala d'exposicions a la Pl. Catalunya



1

ATENEU SANT FELIUENC

Des de la seva fundació, el 1881, fins arribada la Guerra Civil, el projecte més ambiciós de l'Ateneu Santfeliuenc va ser disposar d'una escola pròpia per formar les classes treballadores, sota la destacada direcció del mestre Esteve Guarro i Elies, des de 1910.

2. L'escola de nenes, l'any 1934, una aspiració consolidada en la Segona República. Arxiu Comarcal del Baix Llobregat. Col·lecció ciutadana. Cessió de la imatge: Pere Baleta.



2

CASINO DE LA GRANADELLA

Es crea el 1954, en ple franquisme, motivat per la inquietud de joves per promoure activitats lúdiques a La Granadella. La nova entitat adquiriria una local social amb l'aportació econòmica de tots els socis de 50 pessetes i un préstec bancari. Hi hauria tres seccions originàries: ball, esports i cinema.

3 i 4



3



4

CASAL DE LLAVANERES (Sant Andreu de Llavaneres)

5. Seu d'El Casal de Llavaneres, antiga casa modernista, la Torre del Sot, de l'any 1910.

6. Actuació Lluís Llach 1977

7. Arrossada popular 1977

CASINO PRADO SUBURENSE (Sitges)

8. Casino el Prado. Una imatge dels jardins on es concentrava el Sitges menestral i catalanista.

9. Noies pradistes al jardí durant la visita a l'exposició de clavells

10. Membres del Casino Prado Suberense, 1929



5



6

CENTRE DE LECTURA DE REUS

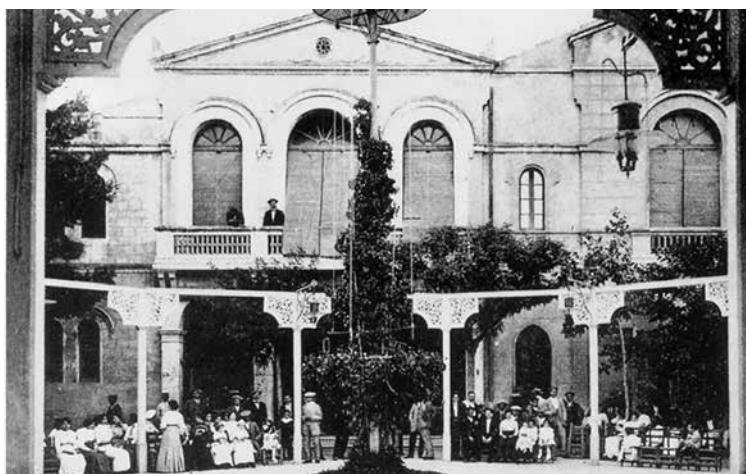
11. Primera exposició d'art del Centre de Lectura, que es va celebrar al Teatre Bartrina el mes de juny de 1909.

12. Biblioteca del Centre de Lectura, de principis del segle XX. La biblioteca patrimonial és la joia més preuada de l'entitat.

13. La Secció Excursionista és la més antiga del Centre de Lectura. La imatge correspon a una sortida que la Secció Excursionista va fer a l'arbreda de Santes Creus l'any 1903.



7



8



9



10



11



12

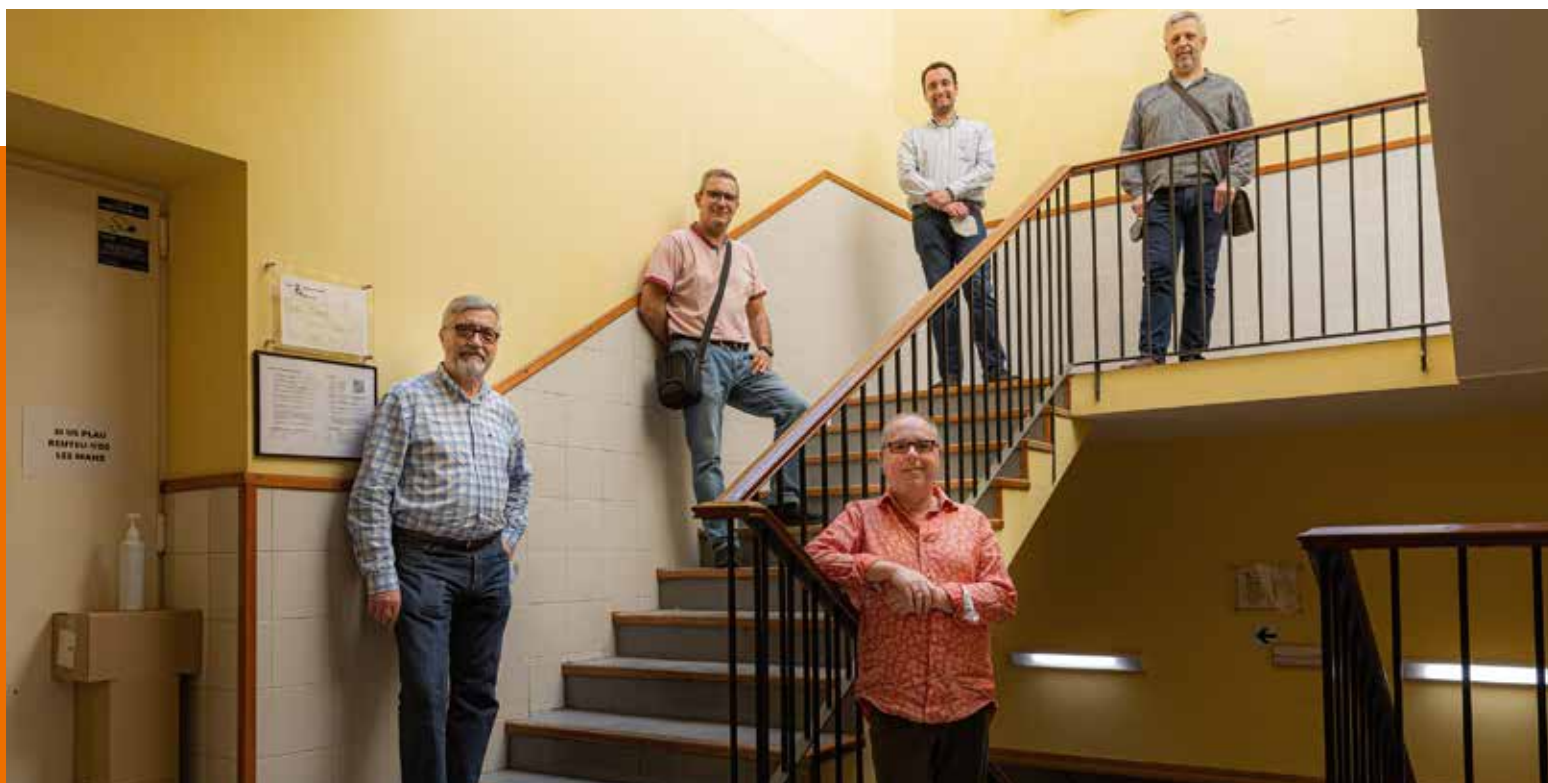


13

«Hauríem de començar a explorar noves tecnologies per fer-nos més visibles»

Les entitats de la Federació d'Ateneus, com tota la societat, viuen un moment estrany. La por i la incertesa derivades de les conseqüències de la pandèmia estan molt presents. Tot i això, les ganes de tornar a ser nexes socials i d'oferir i generar cultura també és un sentiment transversal dins del món ateneístic. Diuen que les crisis són oportunitats per al canvi i aquesta ha obligat a tothom a reinventar-se i utilitzar eines que fins ara no eren massa conegudes. Per tal de fer una radiografia de les inquietuds, sensacions i aprenentatges que floten dins de l'associacionisme després del confinament, hem visitat el Patronat Cultural i Recreatiu de Cornellà reunint sis persones vinculades a entitats de la FAC. L'objectiu de la taula rodona era el de compartir pensaments sobre el que s'ha viscut i el que es viurà en els pròxims mesos. Ells són l'Edgar Collado, president del Centre Cultural Els Propis de Nou Barris; el David Castañé, secretari del Centre Catòlic de Sants; el Ricard Abellan, president de l'Orfeó Badaloní; Martí Aguilà, membre de la junta del Patronat Cultural i Recreatiu; i Josep Miquel Goyta, president del Casino del Centre de l'Hospitalet.

Text: Joan Ballart / Fotos: Toni Galitó



De dalt a baix Martí Aguilà, Josep Miquel Goyta, David Castañé, Edgar Collado i Ricard Abellan

Com heu viscut el confinament a les vostres entitats?

Edgar Collado: Com a entitat, ha estat un drama. Perquè de cop et trobes que has d'anul·lar-ho tot, sense gairebé no poder avisar a ningú. Ara ja podem fer reunions, però tenim molt neguit, perquè no sabem com podrem fer els actes. Preguntes a les autoritats i no contestà ningú sobre com ni quan podrem obrir. En definitiva, que les entitats ho estem gestionant soles, perquè les administracions ni contesten ni se les espera. Tothom parla dels bars, dels cinemes i les sales de festa, però les entitats han quedat al marge de tot. No hi ha cap regulació específica de com hem d'obrir-les.

David Castañé: Ens ha afectat molt la programació teatral, ja que treballem a un any vista. Per a nosaltres l'activitat teatral és una part molt important dels ingressos, més d'un 40%. A més, ens ha

Edgar Collado:

«Les entitats ho estem gestionant soles, perquè les administracions ni contesten ni se les espera»

enganxat a l'època forta, que és al maig, juny i juliol. De moment, durant el mes de juny comencem l'activitat al teatre amb dos concerts amb totes les limitacions i estem mirant de passar el que hem anul·lat del primer semestre al segon, però clar, tampoc sabem què passarà. Ara sabem que podem omplir mitja platea, però així ningú et lloga el teatre, perquè no surten els números. El problema que tenim tots és el 'no saber'.

Ricard Abellan: Clar, el 'no saber' va molt condicionat per la por al rebrot. S'ha de ser prudent i s'entén que hi hagi aquesta prudència. D'altra banda, el que estem començant a patir molt és el refredament de totes les seccions de l'entitat. Tenim por de cara a què passarà al setembre. Quan comencem a obrir vindrà la mateixa gent que abans? Nosaltres tenim moltes activitats infantils i estem intentant que els mestres mantinguin el contacte amb els nanos, però no és suficient. Pel que fa a les actuacions que hem anul·lat, no passa res. Estan concertades i ja les farem. Quan? No ho sé, però els grups que les fan també entenen la situació i pots anar posposant-ho.

Martí Aguilà: La gent està patint un dol, no només el de les persones que han perdut familiars, sinó el dol fruit del que ha representat el fet de recluir-se, la por,



la incertesa, el tema econòmic... Per tant, és fonamental, sociològicament parlant, recuperar l'activitat, la gernació i ajuntar-nos per tornar a fer coses. I aquesta tasca d'activisme i dinamització social la fem nosaltres. Les institucions poden ajudar, però qui realment dinamitza és la societat civil. A més, nosaltres som cultura i és fonamental per tenir el cervell net. Jo entenc que fins que no assumim que la pandèmia està controlada i la nostra por també, ens trobarem en aquesta situació d'impàs.

Josep Miquel Goyta: Quan va començar la pandèmia nosaltres vam vincular l'activitat de l'entitat al bar. Així que mentre el bar estava obert, el Casino també. Ara ja hem obert els bars, però els socis encara no han pogut tornar a fer activitats. Tanmateix, com que tenim una pista de bàsquet a l'aire lliure, hem pensat fer activitats allà i aquest juny i juliol hi farem concerts de jazz. De cara al setembre, som la seu del

Ricard Abellan:

«El que estem començant a patir molt és el refredament de totes les seccions de l'entitat»

Festival Folkloric d'Adifolk, però si fas un acte obert a la Rambla d'Hospitalet, potser t'entren 1.000 persones. Llavors, el que ens preocupa és si haurem d'anar a fer de policies per limitar l'aforament. Nosaltres no tenim assalariats, som només els de la junta, i tot el control d'accés el fa el bar.

Amb relació a això, com valoreu les normatives de prevenció que coneixem fins ara?

EC: És part del problema, perquè jo he preguntat a l'Ajuntament i diuen que els actes de carrer han de tenir llista d'assistents. Com controlo l'assistència a una plaça? Nosaltres sempre fem la Revetlla de Sant Joan a la plaça Virrei Amat i ara em diuen que poden ser 800 persones separades, totes amb cadira, a dos metres de cadascuna i sense poder ballar. Doncs no faig la revetlla, tu. Ja vindran altres coses.

RA: Sí, ens estan arribant tots els protocols que està presentant el PROCICAT i quan llegeixes allò veus que és impossible i inviable.

MA: Jo entenc que això generarà un col·lapse tard o d'hora. Perquè la normativa no és efectiva ni pràctica i implica uns costos molt elevats. Quan col·lapsi tot, hi haurà un enrenou i es començarà a plantejar diferent.



JM: Hi haurà laxitud. Si una norma no es pot complir, l'administració mirà cap a un altre costat i això també és un problema.

DC: Nosaltres tenim la secció del tenis taula i el que no podem fer és fer venir l'empresa de desinfecció cada dia. Econòmicament és inviable. Llavors, hem d'adaptar-nos a les hores en les quals es fa la neteja.

Quins aprenentatges de futur heu extret de tot el que s'ha viscut aquests mesos?

RA: Doncs, que la societat està canviant a un pas accelerat i som els centres els que ens hem d'adaptar. Cal començar a canviar mentalitats. En aquest sentit, potser haurem de fer coses noves que puguin ser una porta a arribar a molta més gent, com els *streamings*. Potser hi ha un grup de teatre que veu el local en una emissió i s'interessa per venir a representar la

David Castañé:

«El que no podem fer és fer venir l'empresa de desinfecció cada dia. Econòmicament és inviable»

seva obra. Al final són oportunitats que s'obren i serveixen per guanyar notorietat. La nostra supervivència no està en el soci sentimental, sinó en l'entrada i sortida de gent de l'entitat que està interessada en una de les activitats que fem. Necessitarem ajuda, però hauríem de començar a explorar noves tecnologies per fer-nos més visibles.

JM: Sí, però la nostra activitat es basa en un local social. No pots fer que la gent sigui

en el local de forma virtual. Vull dir, què li aporta a l'entitat fer un concert o una obra de teatre que es pugui veure en línia? El dubte de quin és el nostre futur és difícil d'esbrinar. Al final acabes matant el dia a dia i pensant en el que faràs el mes que ve. De fet, nosaltres vam tenir l'ajuda de la Federació per fer un pla amb la mirada posada en el 2017-20 i ho van fer perfecte. Tanmateix, acabes basant la teva activitat en els que venen a jugar al dòmino, als balls de saló, el grup de teatre... L'activitat de sempre.

DC: En aquest sentit, jo a vegades tinc la sensació que, més que estar gestionant socialment una entitat, estem explotant comercialment un teatre. Perquè en l'àmbit social veus sempre les mateixes cares i a vegades és frustrant.

MA: En un món digital, la nostra riquesa és la presencialitat. No hem de renunciar



això, perquè és el nostre fort i perquè amb els anys s'anirà perdent. La gent ha de venir aquí a fer coses i això, amb els anys, tindrà el seu valor. D'altra banda, amb la vista posada en el futur, vam fer que hi hagués dos gimnasos Pokemon a la nostra entitat. Això ens porta unes 40 o 50 persones cada vegada que hi ha algun esdeveniment Pokemon. És una manera de trobar nous públics, ja que són nois d'entre 12 i 20 anys, i ingressos del bar.

EC: Per fer reunions puntuals de junta em sembla bé fer servir eines virtuals. Però fer un acte de teatre o la banda de música en *streaming* és inviable per a nosaltres. És cert que et dona visibilitat, però com a futur, no sé què t'aporta exactament. Hem de tenir-ho actiu, però no oblidar que la nostra finalitat és la de trobar-nos.

Martí Aguilà

**«En un món digital,
la nostra riquesa és
la presencialitat»**

DC: En el nostre cas, els dos grups vocals que tenim han continuat treballant online i fent els seus vídeos.

Ara per ara, és un risc tornar a l'activitat?

EC: El problema és la por. Si jo obro la meva entitat i al cap d'una setmana hi ha un brot. No torno a obrir l'entitat mai més. Quedo marcat. A no ser que les administracions donin una certa cobertura i, si compleixes la normativa, deixes de ser responsable, és molt arriscat.

JM: Sí, però com que tot és tan ambigu... La solució fàcil és tirar la pilota endavant i obrir al setembre.

MA: Jo us animo a arrancar, ja que, si no, no ho farem mai. Nosaltres vam decidir complir la normativa i llençar-nos. Perquè si al setembre hi ha un brot, ho haurem de posposar fins al desembre i arriba un moment que tu mateix et vas reprimint.

RA: Nosaltres hem muntat un consell d'activitats amb un vocal per a cada àrea que parlarà amb els delegats i els mestres perquè ells ens diguin quines idees tenen de què volen fer. Amb aquests paràmetres podrem començar a prendre decisions. És a dir, no tirar-nos a la piscina sense saber si hi ha aigua.

DC: El que ens preocupa més és el tema dels nanos, perquè tenim escola de teatre



que comença a l'octubre. El que fan les professores és fer acompanyament telemàtic amb els alumnes i hem ajornat l'obra de final de curs al novembre. D'altra banda, fem un casal d'estiu de teatre i quan vam conèixer les normes per fer-lo, vam veure que era convertir un casal d'estiu en un campament militar. Si pensem en el nen o nena, això els fa més mal que bé.

Com valoreu el paper que ha jugat la Federació d'Ateneus durant el confinament i el desconfinament?

JM: La Federació és l'entitat que ens ha de guiar cap a on hem d'anar i, davant d'aquesta situació de falta de concreció, sigui qui ens digui quan podem obrir. Entenem que també estan bastant perduts, perquè tampoc tenen inputs d'informació per part de l'administració.

Josep Miquel Goyta:

«La Federació és l'entitat que ens ha de guiar cap a on hem d'anar»

DC: Per nosaltres la Federació és la referència. El nostre interlocutor vàlid.

EC: Ens han enviat bastant informació. Des dels manuals de com podíem obrir o les ajudes defuncionament. Són útils dins de la generalitat que han de tenir aquestes informacions. A més se'ns ha facilitat gel hidroalcohòlic i això, vulguis o no, ajuda. Més enllà d'això, amb el tema de les obres de Els Propis, ens hem sentit totalment acompanyats, a pesar de l'entrebanc que ha suposat paraitzar-ho tot aquests quatre mesos.

RA: Tenint en compte que som empreses gestionades de forma voluntària, penso que la Federació és vital. Ens dona moltes eines per poder anar segur i tenir recursos. Des d'un pla d'acció, a un pla de dinamització juvenil, passant per la informació que rebem regularment o la tramitació de subvencions, el paper de la Federació és clau. I durant aquests mesos aquesta informació genèrica que ens heu fet arribar ens ha anat bé per conèixer els criteris i començar a pensar què volem fer.

MA: La Federació ha sigut un puntal. Quan hem tingut dubtes, hi heu sigut. Per exemple, nosaltres vam tenir un embolic amb la llicència d'activitat i va venir un tècnic de la Federació i ens ho va solucionar. A més, no deixa de ser l'aglutinador de la diversitat que té cada entitat.





Noemí Riudor, membre de la Secció de Memòria Històrica de l'Ateneu Popular de Ponent de Lleida.

«La política de memòria del govern espanyol va començar i acabar amb l'exhumació de Franco»

La Noemí Riudor és historiadora i forma part de la Secció de Memòria Històrica de l'Ateneu Popular de Ponent. Una iniciativa que ella considera un reflex de la necessitat de la societat de recuperar la memòria i parlar-ne lliurement.

«És curiós, però quan he fet recerca oral a França és com si la persona estigués esperant durant tota la seva vida que algú li anés a preguntar sobre allò»

Per què és important la memòria històrica?

Venim d'un intent de fer un cop de volant cap a una democràcia que en cap moment va començar de la manera que ens han anat transmetent. Grinyolava en aquell moment pel fet que la meua generació tenia al davant les explicacions dels avis i les àvies de tot el que havien viscut durant la guerra i la postguerra. La memòria és curta i pot semblar que els canvis que s'haurien pogut produir per aconseguir molta més llibertat són coses que no comporten cap mena de lluita. És molt important no deixar de perdre la mirada i saber de quines situacions venim.

Actualment, quina relació hi ha entre l'administració i el teu sector professional?

Ara és un moment dolç, en el sentit que hi ha voluntat de treballar i investigar sobre la memòria, especialment des del govern de la Generalitat. Fa quatre anys hi va haver un reimpuls del Memorial Democràtic, conjuntament amb el Pla de fosses. Tanmateix, sempre és complicat perquè la recerca sempre és l'última cosa a la qual es presta atenció.

I en comparació amb altres països europeus, en quin punt està la recerca històrica d'aquí?

És difícil comparar la recerca que es fa aquí amb un país com França, per exemple. Ells guanyen la Segona Guerra Mundial i a partir d'allà la reconstrucció del país passa també pel reconeixement i l'esforç de totes aquelles víctimes i persones que van treballar per a la causa aliada. Aquí aquest reconeixement només arriba a les víctimes que es consideren caigudes «por Dios y por España». El fet de tenir una gran part de víctimes oblidades, fa necessària aquesta recerca. La qual cosa no passa a França.

En què consisteix el projecte «Cost humà de la Guerra Civil»?

És el primer gran projecte de la recuperació de la memòria i s'inicia quan acaba la dictadura. L'impulsa l'historiador Josep Benet, que opinava que «un país no pot esdevenir normal si no coneix, amb nom i cognoms, totes i cadascuna de les víctimes d'una guerra viscuda». El que fem és cercar la memòria de totes les persones que moriren per bombardejos, accions de guerra, repressió, etc. Això ens ha portat a tenir una base de dades d'unes 60.000 víctimes.

Amb la recerca oral deus entrar molt en contacte amb les vides de la gent. Què significa per a tu aquest procés?

És curiós, però quan he fet recerca oral a França és com si la persona estigués esperant durant tota la seva vida que algú li anés a preguntar sobre allò. Té ganas d'explicar-ho. En canvi aquí encara hi ha una sensació de por i angoixa, sobretot pel que fa a la gent gran.

L'any passat vas guanyar la Beca Mossèn Jesús Castells i Serra per la teva investigació *Els traslladats del cementeri militar de Tremp al Valle de los Caídos*. Parla'ns-en una mica.

Durant la Guerra Civil pràcticament la meitat de la comarca pallaresa queda en mans dels rebels. És una



«Si una família sap que la víctima que busquen està en aquella fossa, es comproven les mostres d'ADN dels individus de la fossa i es contrasten amb les de la família»

zona molt propera al front, on s'acumula una gran quantitat de defuncions. Quan es construeix el Valle de los Caídos, s'agafen les restes de joves combatents de l'exèrcit rebel que havien sigut enterrats al cementiri militar de Tremp i es porten allà per omplir. El cas és que fent la revisió del projecte «Cost humà de la Guerra Civil» al Pallars Jussà començo a veure que hi ha decalatges entre els llistats del Valle dels anys 60 i els dels arxius comarcals, que són del 38-39. Veig que hi ha noms que apareixen als llistats del Valle i no ho fan en els altres i viceversa. La proposta de la recerca és restituir bé la història d'aquesta gent que va ser traslladada al Valle o no.

Com vas viure l'exhumació de Franco amb tot el que va comportar en l'àmbit mediàtic i social?

La qüestió no és que no s'hagués de treure d'allà, sinó tot el circ que es va muntar al voltant de tota aquesta situació. És curiós que hi hagi tanta gent que vol recuperar el seu familiar que està al Valle de los Caídos i que precisament la família que no vol recuperar-lo i vol tenir-lo allà, sigui la primera que rebí el cos del seu parent. És de riure, per no plorar.

De quina manera es podria plantejar exhumar els cossos del Valle?

Si a tot arreu es va fer tant malament com a Tremp, podria ser bastant demencial trobar el teu familiar si



es plantegés una macro-exhumació del Valle. Amb les fosses que nosaltres intervenim, les identifikacions dels cossos poden comportar una gran dificultat. Tot i això, si una família sap que la víctima que busquen està en aquella fossa, es comproven les mostres d'ADN dels individus de la fossa i es contrasten amb les de la família. Costarà més o menys, però l'acabarem trobant. Al Valle de los Caídos, en canvi, dos i dos no fan quatre.

Teniu l'esperança que el Govern Espanyol faci algun moviment per aclarir el que hi ha al Valle?

No hi ha cap esperança havent vist com ha funcionat l'exhumació de Franco, ja que van acabar convertint el que hauria d'haver estat un catalitzador de reconeixement i de treballar per la memòria, en un segon funeral d'estat per a algú que ja no es mereixia el primer. Jo crec que la política de memòria d'aquest govern va començar i acabar amb allò. A més, la situació en la qual ens trobem podrà servir de cortina de fum per a dir «no continuem treballant en aquest tema perquè, evidentment, és molt costós i prou feina tenim en la recuperació econòmica del país».

Parlem una mica de la Secció de Memòria Històrica de l'Ateneu Popular de Ponent de Lleida.

Deu fer un any que es va començar a consolidar la secció. La va impulsar un grup de socis de l'Ateneu amb interès sobre la memòria històrica. Jo vaig coincidir amb ells i he anat veient que hi ha aquesta voluntat de recuperació de la memòria en un àmbit molt més ciutadà i des de molts punts de vista. En certa manera, la Secció de Memòria Històrica de l'Ateneu no és res més que un reflex de tot aquest caldo de cultiu que hi ha i d'aquesta necessitat de recuperar la memòria i de parlar-ne sense embuts i amb llibertat.

Quina mena d'activitats feu des de la Secció de Memòria Històrica de l'Ateneu Popular de Ponent?

S'impulsen sortides al territori per anar a conèixer determinats llocs que poden tenir un interès des del punt de vista de la memòria històrica. Per exemple, els espais de la batalla de l'Ebre o Cotlliure i la Catalunya Nord. D'altra banda, també es promouen conferències i altres actes que pretenen donar a conèixer estudis i iniciatives de l'àmbit de la memòria.

publicitat

KBQFAN
Màrqueting i Publicitat S/L

www.kbqfan.com
kbqfan@kbqfan.com

Dte. 10%
Entitats Federades

93 575 06 91

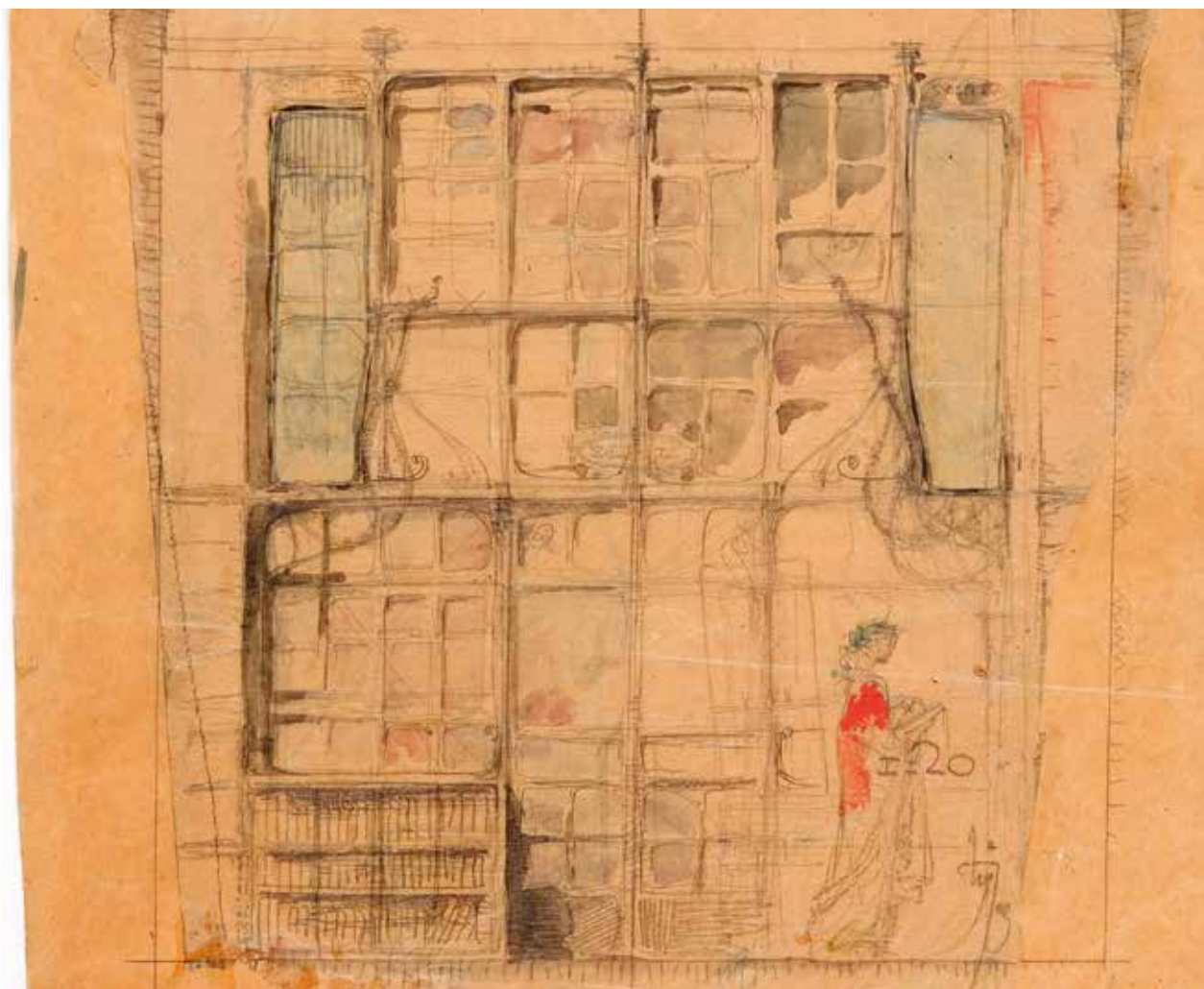
Demana el teu pressupost
sense compromís

Mailings
Impressions
Introducció de dades
Manipulacions diverses
Missatgeria Directa

Els ateneus i l'arquitectura són cultura

L'arquitectura ateneística és ja, per a molts, part de la memòria històrica i col·lectiva del nostre patrimoni cultural material i immaterial a reivindicar. En aquest article fem una síntesi del que ha representat la feina dels arquitectes envers les necessitats dels ateneus, i la duresa del període de la Guerra Civil i dictadura, amb el tancament de molts ateneus. La tasca del Col·legi Oficial d'Arquitectes de Catalunya va ser crucial per començar a recuperar aquest patrimoni, tant sovint manllevat a la força per l'exèrcit franquista.

Text:
Assumpció Puig i Hors,
degana del COAC



Josep Maria Jujol i Gibert. Reforma de la biblioteca de l'Ateneu Barcelonès. Barcelona, 1903.
©Fons Jujol i Gibert, Arxiu Històric del Col·legi d'Arquitectes de Catalunya

«La singularitat arquitectònica i funcional dels ateneus respon al seu anhel primigeni per disposar d'un edifici propi, i de comptar amb espais que donin resposta a la varietat d'activitats que s'hi desenvolupen»

Si una qüestió ha guiat permanentment la tasca dels arquitectes, ha estat la prioritat de resoldre, a través dels espais físics, les necessitats concretes de les persones en els seus interiors. Des del foment de les relacions interpersonals, passant pel desenvolupament

de la creativitat, fins a l'estímul per l'aprenentatge i el debat, els edificis tenen moltíssimes més atribucions de les que hom, a ull nu, pot detectar-hi. El paper dels ateneus és, sense cap mena de dubte, molt semblant al de l'arquitectura.



Lluís Domènech i Montaner. Ateneu Canetenc. Canet de Mar c. 1890. Autor de la foto: F. Echecoin. Fons Domènech i Montaner. Arxiu Històric del Col·legi d'Arquitectes de Catalunya

Els ateneus formen una xarxa que ha permès a la ciutadania dotar-se, de manera simultània a les estructures públiques, de sistemes de formació, de desenvolupament intel·lectual, de col·laboració social i de reunió, on compartir maneres d'entendre la realitat. A aquest magma d'idees s'hi suma un patrimoni arquitectònic que, en el transcurs dels anys, s'ha consolidat de manera representativa. La singularitat arquitectònica i funcional dels ateneus respon, d'una banda, al seu anhel primigeni per disposar d'un edifici propi, amb una identitat fàcilment diferenciable i, de l'altra, de comptar amb múltiples espais que donessin resposta a la varietat d'activitats que en el seu interior s'hi desenvolupen. Ens trobem, doncs, davant d'unes edificacions amb unes atribucions de primer ordre.

La Guerra Civil va ser molt dura, també per als ateneus. Un exemple d'això el trobem en el fons documental del Sindicat d'Arquitectes de Catalunya, que conservem a l'Arxiu Històric del Col·legi d'Arquitectes (COAC), el qual va haver de fer-se càrrec, per al Consell de l'Escola Nova Unificada, el 1936, de l'habilitació de l'Ateneu Radical per desenvolupar tasques educatives. La postguerra també es va viure amb patiment, a causa de les depuracions i tancaments de molts ateneus. Aquesta repressió va provocar que alguns haguessin de fer una cultura de resistència.

En el període predemocràtic, les xarxes ciutadanes, com els ateneus, les associacions veïnals i les corporacions, on s'inclou el COAC, van lluitar per restaurar els valors democràtics i reprendre les activitats, que en molts casos s'havien perdut o retallat. Amb la democràcia, aquesta xarxa va delegar de bona fe tota la vigilància, l'esperit crític i la iniciativa, en el nou sistema de govern. Els ateneus transferien així a l'administració un paper que li corresponia, sense ser plenament conscients que la manca de maduresa del sistema podia incórrer en algunes contradiccions amb l'interès públic. Així, la funció de vigilància de les xarxes ciutadanes no s'havia de perdre amb la transició a la democràcia, sinó que s'havia d'ajustar i actualitzar per garantir el bon govern.

En l'actualitat, i davant els reptes que la nostra societat ha d'afrontar, el rol social, cultural i democràtic dels ateneus continua amb més vigor que mai. En moments on cal abordar amb fermesa molts valors i drets que es troben qüestionats i ignorats, els ateneus són palanca de canvi i compensen i equilibren les actuacions de l'aparell públic que, en alguns casos, no ha anat en benefici de la comunitat. Alhora, els ateneus esdevenen un pont entre el present, complex i volàtil, amb un passat que marca el nostre coneixement i un futur que ha de ser millor per a les properes generacions.

En paral·lel, l'arquitectura ateneística és ja, per a molts, part de la memòria històrica i col·lectiva del nostre patrimoni cultural material i immaterial a reivindicar. Poc es pot qüestionar aquest patrimoni com a vehicle d'integració social, de difusió dels valors democràtics i dinamitzador intel·lectual de les societats, motius pel qual mereix ser revalorat i incentivat. És tasca de tothom enriquir i potenciar aquest llegat.

Resulta imprescindible la divulgació, la protecció i el reconeixement dels ateneus, tant des del contingut cultural, com des de la perspectiva del seu patrimoni arquitectònic. Sense ells, pobles i ciutats perdríem les nostres arrels. Sense la seva arquitectura, perdríem la nostra manera d'entendre i transformar la vida, de respondre a les necessitats presents i a la virtut de projectar el futur. Per tots aquests motius, hem de defensar el futur dels ateneus i de l'arquitectura, perquè són cultura.

«Els ateneus són palanca de canvi i compensen i equilibren les actuacions de l'aparell públic que, en alguns casos, no ha anat en benefici de la comunitat.»

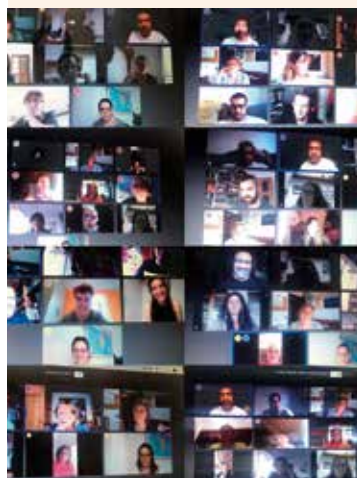
PROP DE 120 ENTITATS DEMANEN ELS KITS AMB GEL DESINFECTANT

La Federació d'Ateneus ha tingut cura que el retorn a l'activitat dels ateneus sigui el més òptim i segur possible. Per això s'han proporcionat kits amb gel desinfectant i d'altres materials que es troben detallats a l'apartat de Serveis de la web de la FAC. Fins ara, gairebé 120 entitats ja l'han sol·licitat..



LA FAC HA POSAT EN MARXA UN SISTEMA DE VIDEOCONFERÈNCIES PER A TOTS ELS ATENEUS

Davant la situació d'emergència causada per la pandèmia de la Covid-19, la FAC ha estat treballant per desenvolupar un sistema de videoconferències que permetés mantenir el contacte entre les juntes directives dels ateneus durant el confinament. El resultat ha estat l'adhesió a la plataforma BigBlueButton, que funciona amb tots els navegadors més moderns. Per activar un compte, només cal demanar-ho a ateneus@ateneus.cat



EL X CONSELL DE LA XTAC ES DESENVOLUPA TELEMÀTICAMENT

La pandèmia ha obligat, també, a adaptar el X Consell de la XTAC que estava previst celebrar de manera presencial. Com que això no és possible, la reunió s'ha celebrat de manera telemàtica. La tramesa de la informació i les valoracions relatives al que havia de ser l'ordre del dia del Consell es van enviar per correu electrònic a les entitats convocades. Les votacions del X Consell es van realitzar a través d'una plataforma d'enquestes.

LA DT DE LES COMARQUES DE GIRONA PROPOSA UN CICLE CULTURAL

Des de les terres gironines, la Delegació Territorial treballa aquestes setmanes en un Cicle de Poesia i Arts itinerant, format per cinc temàtiques diferents (feminisme, ecologia, humor, infantil i eròtic). El cicle s'organitzarà conjuntament amb l'editorial gironina Edicions Tremendes i constarà de cinc recitals de poesia amb acompanyament artístic. Els ateneus podran decidir quants, quan i quins recitals volen fer.



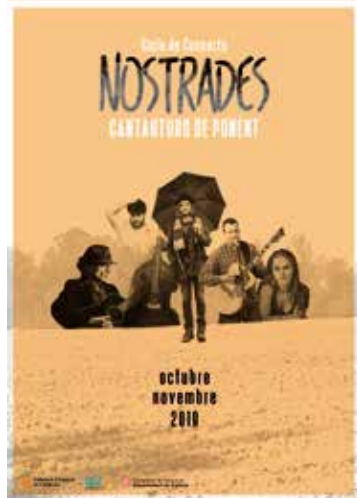
SIS ENTITATS DE LA FAC REBEN DIPLOMES PELS SEUS ANIVERSARIS

Mariàngela Vilallonga, consellera de Cultura de la Generalitat, va aprofitar el Dia de l'Associacionisme Cultural per fer entrega de diplomes pels aniversaris de diversos ateneus de la FAC. Aquests reconeixen els 150 anys d'història de La Unió Escaulenca de les Escaules, la Societat Recreativa El Retiro de Sitges i la Societat Cultural i Esportiva La Lira de Sant Andreu de Barcelona. També es van donar diplomes a la Societat Coral Obrera La Glòria Sentmenatencs pel seu 125è aniversari i al Foment Cultural i Artístic de Sant Joan Despí i l'Ateneu Cultural i Recreatiu de Santa Margarida de Montbui amb motiu dels respectius centenaris.



LA DT DE PONENT PREPARA UN CICLE DE DEBATS

La Delegació Territorial de Terres de Ponent prepara un cicle de debats de cara a finals de 2020, per aprofundir en les conseqüències derivades de l'actual crisi sanitària. El cicle es dividirà en tres blocs temàtics: el nou escenari econòmic, les implicacions socials i la recuperació de les estructures culturals.



LES ENTITATS DE BARCELONA EXPLOTEN LA CREATIVITAT DURANT EL CONFINAMENT

El teixit associatiu de Barcelona no ha parat de buscar alternatives durant el confinament. Des de la DT Ciutat de Barcelona s'han vist moltes iniciatives com ara la de «Fil a l'agulla contra el Coronavirus» de Foment Hortenc. Des del Centre Moral de Gràcia s'ha optat per realitzar activitats a distància de caràcter més lúdic, mentre que des del Centre de Sarrià s'ha reflexionat sobre els drets dels animals, ara que amb la pandèmia recuperaven espai exterior arrabassat per l'home.



TARRAGONA SEGUEIX TREBALLANT EN L'ORGANITZACIÓ DE LA TROBADA NACIONAL D'ATENEUS

La Delegació Territorial de les Comarques de Tarragona està aprofitant el confinament per fer trobades entre les entitats de la delegació de manera virtual i mantenir-hi un contacte fluid. Així mateix, s'ha aprofitat per seguir amb l'organització de la 3a edició de la Trobada Nacional d'Ateneus, de la qual en seran amfitrions.





Xarxa de Museus Locals de la Diputació de Barcelona

Tornem a obrir els museus locals. Som el teu patrimoni.

Més informació a: museuslocals.diba.cat

I a les nostres xarxes socials

 XarxaMuseusLocals  LaMiradaTactil
 patcdiba  @patcdiba



Diputació
Barcelona



MARTA COLOMÉ, Infermera de l'Hospital Parc Taulí

«S'hauria de professionalitzar més la sanitat i no parlar tant de la vocació»

La Marta Colomé és infermera neonatal de l'Hospital Parc Taulí de Sabadell, però la Covid-19 la va obligar a canviar radicalment d'àmbit. Amb ella parlem de com ha viscut el dia a dia d'aquesta pandèmia per a la qual ningú estava preparat.

Quina vinculació tens amb el Coro de Sentmenat?

Des de petita jo hi feia teatre, perquè tenien un conveni amb el cole. Després també em vaig apuntar a cant coral i de més gran vaig fer ball de plaça, una dansa típica del Vallès que es diu Ball de Gitanes. Ara no tinc tant temps i hi vaig més com a espectadora.

Com recordes els primers dies de la pandèmia?

El primer canvi per a mi va ser el de passar d'assistir a nadons a fer-ho a adults. En l'àmbit emocional va ser difícil gestionar. A més, estàvem al 300% de capacitat i ens faltaven infraestructures. Teníem les consultes habilitades com a boxes i per

cadascuna teníem dos pacients, que no tenien ni timbre ni lavabo personal. Els primers dies van ser una aventura, perquè no coneixíem la mena de pacients ni el lloc on treballàvem i ens faltava molt material. La situació es va anar normalitzant i tornant una mica menys caòtica, però emocionalment ha sigut complicat.

Quina és la primera emoció que et ve al cap quan hi penses?

Frustració per no poder donar la qualitat assistencial que ens hauria agradat. També la por al desconeixement, sobretot al principi. Treballar amb un virus, en contra del qual no saps com has d'actuar, fa por. D'altra banda, durant els primers dies hi havia molta ansietat, perquè era molt complicat no endur-se la feina a casa. Vam passar de fer jornades laborals de set hores a fer-ne de dotze. En definitiva, era un conjunt d'emocions molt fortes difícil de gestionar. Al final acabes fent una barrera emocional que et permet seguir endavant.

Quina imatge té el personal sanitari del paper que ha jugat l'administració?

Ens vam sentir una mica enganyats quan ens van dir que era com una grip. Tant des del govern espanyol com des de la Generalitat, amb les competències que li han deixat tenir, han anat tard. Pensem que si haguéssim començat a prendre mesures una setmana abans, potser no hauríem arribat al 300% de càrrega assistencial.

Per què les dades de la pandèmia han sigut tan diferents entre dos països que

comparteixen frontera com Espanya i Portugal?

Portugal ha fet un confinament brillant. El que ha passat a Espanya és que s'han fet molts menys tests que a la resta d'Europa. Ara ja es fan a la població que no presenta símptomes, però si s'hagués fet així des del principi, el percentatge de morts respecte del total d'afectats hauria baixat molt.

Com heu viscut la politització de la pandèmia i l'electoralisme que se n'ha fet?

Molt malament. Ens fa sentir encara més oblidats del que ja ens sentíem abans. En l'àmbit polític la sanitat sempre és l'últim. Ens volen fer quedar com herois i heroïnes, però nosaltres sempre hi hem sigut i hi seguirem sent. Què s'esperaven, que no hi seríem? S'hauria de professionalitzar més la sanitat i no parlar tant de la vocació. Al final qui ens ha donat força ha sigut la gent que ens ha donat suport, no els polítics.

Sou optimistes de cara als aprenentatges que en pugui treure l'administració?

Sí, per descomptat. En aquesta vida tothom aprèn de tot. I justament això marcarà molt, perquè ha sigut una etapa molt complicada. Mai abans en la història de la humanitat hi ha hagut un confinament tan massiu. Fins i tot quan hi va haver la pesta negra i altres pandèmies mundials, només es confinaven els malalts. Mai s'havia confinat el món sencer. Penso que hem tocat fons, per tant, no tenim altra opció que agafar això com a aprenentatge i tirar endavant. Com es reflectirà i quan? Això ja no ho sé.