

(PLECS)

D'HISTÒRIA LOCAL

148

Directors: Ramon Arnabat (URV),
Josep Santesmas (CCEPC)
Compaginació: Natàlia Báscones
Disseny: Canseixanta
Triada de novetats: Pineda Vaquer (IRMU)
Dipòsit legal: B. 47.520-76
ISSN 1130-5150

CONTINGUTS

EDITORIAL: Colonitzacions de ...	1
TEMES 1: Els masos nous ...	2
TEMES 2: La colònia agrícola ...	5
TEMES 3: El Poblenou, ...	8
PATRIMONI: La colònia agrícola ...	11
RESSENYES	13
TRIA DE NOVETATS	14
NOTICIARI	16

JOSEP SANTESMASES I OLLÉ. Centre d'Estudis del Gaià

COLONITZACIONS DE TERRES ALS SEGLES XIX I XX

La transformació dels paisatges està estretament vinculada als usos que els éssers humans hem donat a la terra. L'activitat agrària ha estat determinant no només per anar canviant el paisatge amb les plantes i els arbres conreats, substitutius

de la vegetació espontània, sinó també per modificar la morfologia de la terra, l'estructura, els nivells i la composició. Les terres s'han anat ocupat, artigant i transformant en funció de les necessitats, del creixement demogràfic, de les formes de tinença de la terra, dels sistemes, les tècniques i la mecanització del conreu, del clima i l'ús de l'aigua, i finalment de l'activitat econòmica generada amb la comercialització de la producció agrària. Des de temps no històrics fins al present, els canvis i les transformacions se succeeixen constantment, amb més força de la que al llarg de la vida som capaços de retenir. Trobem terres ocupades de nou o modificades en parcel·lacions cada vegada més extenses, canvis de conreus o formes i tècniques diferents d'aplicar-los, però també abandonó de terres poc productives o rendibles per la seva morfologia o per les dificultats de fer-hi entrar la mecanització. Antigues terres de conreu marginades que el bosc s'ocupa d'amagar entre l'espessor de la vegetació i que de tant

en tant els incendis forestals s'encarreguen de mostrar-nos com un document de la duresa d'antigues formes de treball totalment superades.

Al llarg del temps els canvis s'han succeït per una encomanadissa modificació de les consuetuds vigents, per la

transformació de les experiències acumulades a partir de comprovar-ne millors rendiments amb l'aplicació de noves tècniques, a vegades com a única porta de sortida possible. Però hi ha circumstàncies que han provocat transformacions a partir d'una planificació programada. Són els casos que, a tall d'exemple, presentem en aquest número de *Plecs d'Història Local*. Hi trobem l'ocupació de noves terres, el repartiment de la propietat o de l'ús contractual de noves terres guanyades a l'erm, l'establiment o reubicació de

Marges i bancal abandonats a la falda del Montgó com a testimoni de la colonització agrícola. Font: Josep Santesmas



població pagesa o l'aplicació de modernitats innovadores que transformaren de cap a peus el paisatge i les formes d'aplicar la gestió del conreu. Són processos que no s'entendrien sense tenir present el lloc i el temps on s'aplicaren. Abans de desenvolupar el discurs històric caldrà parlar de la geomorfologia del lloc, sense la qual res no entendríem ni res no hauria succeït tal com cada temps històric i cada circumstància local van propiciar. ■

temes-1)

JOAN SERRA I GIRONELLA. Associació de Masos de Torroella de Montgrí i l'Estartit
ANTONI ROVIRAS I PADRÓS. Can Quintana – Museu de la Mediterrània

ELS MASOS NOUS D'EN ROBERT. UNA DE LES DARRERES TRANSFORMACIONS AGRÍCOLES I SOCIALS A LA PLANA DEL BAIX TER

L'agricultura i la ramaderia són des de l'antiguitat unes de les principals activitats econòmiques als municipis del Baix Ter. Any rere any, la seva acció ha anat modificant aquest espai, sobretot a mesura que s'han introduït nous avenços tecnològics. En aquesta zona conflueixen el massís del Montgrí i la plana al·luvial del riu Ter, prop de la desembocadura al mar. A les edats antiga i mitjana els camps de conreu es concentraven en les parcel·les d'aspre del Montgrí; per contra, els terrenys propers al riu Ter, sotmesos a inundacions freqüents, restaven com espais d'aiguamolls, closos i boscos. Avui la situació és diferent: els principals terrenys agrícoles es troben a la plana i la gran majoria són de regadiu, amb plantacions de fruiters i camps de blat de moro, userda i arròs, entre altres. Aquest canvi ha estat un procés llarg, que ha durat més de cinc-cents anys, i els masos n'han estat protagonistes. A la pràctica ha representat el control, per part de l'home, de les inundacions degudes a aigües provinents del riu Ter i de torrents del Montgrí. La construcció dels masos nous d'en Robert, al començament del segle XX, és un dels darrers capítols d'aquesta transformació, que comporta la posada en conreu de zones fins aleshores poc productives i l'accés a la propietat de pagesos, molts d'ells antics masovers.

En relativament pocs anys, la plana del Baix Ter ha assistit a canvis espectaculars en la seva fesomia. Els darrers estudis duts a terme per hidrogeòlegs han demostrat que fa vint mil anys el nivell del mar es trobava 120 metres per sota del nivell actual. Sabem també que fa cinc mil anys el nivell del mar se situava en una cota semblant a l'actual i que la plana era un espai fangós cobert amb materials fluviomarins. La dinàmica del riu Ter va propiciar, a partir d'aquest moment, una ràpida aportació de sediments que anaren omplint la plana de terra i la transformaren en un medi cada cop més ferm i menys líquid, que més endavant faria possible una riquesa econòmica vinculada a l'agricultura.

No obstant això, fins als segles XVIII i XIX, la plana va ser en essència, tal com succeeix a tot l'espai mediterrani, un espai deltaic, poc segur, amb canvis constants i de difícil con-

trol per part de l'establiment humà. Les constants avingudes d'aigües dels rius que la inundaven la convertien en un lloc de difícil conversió econòmica. La tendència i la norma va ser, per aquest motiu, l'ocupació dels vessants del massís del Montgrí i dels petits turons que sobresurten de la plana. Aquesta ha estat la norma d'ocupació de l'espai al Baix Ter; així, la majoria de poblacions se situen en llocs allunyats de les aigües descontrolades.

Els principals episodis d'aquesta conquesta s'inicien a l'edat del bronze. Ara fa tres mil anys, al turó de la Fonollera, molt a prop del mar, a la platja de Pals, tenim coneixement que va establir-s'hi el primer poblat empordanès durant gairebé dos-cents anys. Des d'aquest turó, es tenia accés als recursos ma-

Els Mas Noguers cap a l'any 1920. La família Johera en van ser masovers des de la seva construcció fins l'any 1995. Foto: V. Farnoli (cedida per J. Johera).



rins i també als de la plana aiguamollenc del Baix Ter. A l'edat antiga, els establiments ibers i romans també preferien ocupar els vessants ondulats del Montgrí. Tot i que hi ha un establiment al llinard de la plana, com és el camp de la Gruta, preferien sempre ubicar-se en llocs elevats, al peu del massís.

En el moment del naixement dels pobles medievals, als segles IX, X i XI, la tendència continua sent idèntica. Torroella de Montgrí es troba en un punt elevat del territori i pobles com Bellcaire d'Empordà se situen en turons. Les vies de comunicació segueixen la mateixa tendència.

En la primera meitat de l'edat moderna la major part dels masos es continuen localitzant als vessants del Montgrí (Santa Maria del Mar, Torre Martina, Torre Bagura, Mas Ral, Mas Cassà i Torre Gran, entre altres) o en petits turons a la plana (Mas Pla, Mas Pinell i d'altres) (Vert, 1988), sempre a resguard de les avingudes d'aigües plujanes o del riu Ter. Alguns propietaris d'aquests masos s'enriquiran i esdevindran personatges influents. Molts d'ells veuran, en els terrenys de la plana, l'oportunitat d'ampliar les seves possessions. Així, durant el segle XVII i XVIII alguns assentaments de la plana evolucionaran cap a nous masos (Mas d'en Puig, Mas la Barraca i Mas Nou, entre altres) (Serra, 2010 a). És un procés progressiu de tala de boscos, d'obertura de nous recs, de dessecament de basses i d'augment de la superfície cultivable.

En aquest procés de colonització de nous espais a la plana del Baix Ter, el projecte de desviació del riu Ter hi va tenir un paper clau. A finals del segle XVIII, l'Estat espanyol redactà un pla per canviar el traçat del darrer tram del riu des de Torroella de Montgrí fins al mar. Fins llavors, la desembocadura es trobava al lloc conegut ara com Ter Vell, molt a prop de l'Estartit, seguint un traçat proper i paral·lel al massís del Montgrí que dificultava l'ocupació de les terres baixes perquè es trobaven sempre a mercè de les avingudes d'aigua. Quan a principis del segle XIX es va tirar endavant el projecte, la desembocadura es va traslladar pràcticament un quilòmetre al sud, al lloc conegut com la Gola. Aquest projecte permetia desviar la zona d'inundació més al sud. Tot i que els terrenys abans propers al riu continuaven sent punts on sovintejava l'aigua, s'obria la possibilitat d'activar-los econòmicament.

A finals del segle XIX, Robert de Robert i Surís, marquès de Robert i comte de Torroella de Montgrí, esdevé propietari de cinc masos (Torre Bagura, Mas Cassà, Mas Ral, Mas Boixò i la Galera), entre els nuclis de Torroella de Montgrí i l'Estartit (Serra, 2010 b). Tots aquests masos junts tenien una superfície propera a 140 ha, entre terrenys d'aspre dedicats als cereals, la vinya i l'olivera (a la zona més propera al Montgrí), closes parcialment cultivades i terres de regadiu, situades més a prop de l'antiga llera del Ter. La seva gestió probablement no era fàcil ni prou eficient, tant per les limitacions d'algunes parcel·les (salinitat, presència de basses temporals, risc d'inundacions o espais erms, entre altres) com per la

diversitat de persones que les treballaven (masovers, que residien a les masies, i arrendataris, coneguts com a vessaners). A començaments del segle XX el marquès de Robert inicia un procés de racionalització de l'aprofitament d'aquests

Les famílies Galià i Johera, un dia de sega. Van ser masovers del Mas de les Heures i del Mas Noguers, respectivament. Foto: A. Galià.



cinc masos, coneguts com a vells, que té com a fet més destacable la construcció, cap a l'any 1912, de vuit masos nous, la majoria dels quals reben noms de plantes (Mas de l'Arbre, Mas de les Heures, Mas de les Palmeres, la Terrera, Mas Noguers, Mas Llimoners, Mas Xifrers i Mas Llorers). Les reformes van ser motiu de reconeixements, tal com relata l'edició de *La Vanguardia* del 16 de gener de 1911: «està practicando labores de desfonde con arado Vernet, movido por malacate i saneamiento de terrenos, todo ello encaminado a un acertado plan de colonización».

Els terrenys dels cinc masos vells inicials es van repartir entre els tretze masos finals (cinc de vells i vuit de nous), de forma que a cada un d'ells (vells i nous) se'l va dotar d'una superfície de 10-11 ha. A cada mas se li va assignar una superfície equivalent de parcel·les d'aspre, closes i regadiu.

Tots els masos nous es van construir amb un mateix patró arquitectònic, que incloïa trets tradicionals i altres de més moderns. En part responien a la tipologia d'una masia tradicional: planta baixa amb quadres, porxo i cuina; primera planta amb quatre habitacions, i altell. Hi havia també trets d'una major modernitat: racionalització dels espais (habitacions més petites) i d'alguns elements constructius (parets més primes), i inclusió d'alguns elements poc freqüents (finestres a la planta baixa).

1

2

5

8

11

13

14

16

temes-1)

Els canvis efectuats tenien per objectiu l'assentament de noves famílies de masovers, de forma que tinguessin un vincle molt estret amb el seu mas. Així, el contracte inicial dels masovers els obligava a residir al mas i a conrear en exclusiva les seves terres. Les noves masies es van dissenyar com habitatges que permetien albergar poc més que els membres d'una família, el bestiar i les eines. Els terrenys de cada mas eren els justos per sustentar una economia familiar, que en bona part es basava en l'autoabastament. Tots tenien terrenys d'aspre per al conreu de cultius de secà, que els permetien produir pa, vi i oli, i d'altres més frescals on sembraven farratges i hortalisses.

Les transformacions també van fer possible que més endavant, poc abans o just després de la guerra civil de 1936-39, aquests masos poguessin ser comprats per agricultors, molts d'ells procedents de masoveries de les rodalies. El llavors propietari, Joaquim de Robert i de Carles, davant la inestabilitat política de l'època, va veure perillar les seves possessions i les va posar a la venda. El procés va anar acompanyat d'una gran conflictivitat social ja que, en la majoria dels masos, va representar la marxa dels masovers que hi residien per donar entrada als nous propietaris. Es va produir una partició definitiva de les propietats i l'accés a aquestes de molts pagesos, que les van adquirir per residir-hi i treballar-les.

Sense el coneixement de les reformes que van acompanyar la construcció dels masos nous d'en Robert i en van derivar, no és possible entendre la realitat actual d'aquest espai de la plana del Baix Ter. El procés va ser un pas decisiu per transformar una zona de grans masos, que havia estat sempre propietat d'hisendats adinerats i influents, on s'alternaven terrenys agrícoles amb altres de poc aprofitats, en la zona actual, caracteritzada per la presència d'un nombre elevat de masos amb una superfície relativament petita, que encara avui són majoritàriament propietat de pagesos o dels seus descendents, amb una presència important de terrenys de regadiu d'alta fertilitat.

Amb la construcció dels masos nous d'en Robert, a partir de l'any 1912, es tancava el procés de colonització de la pla-

na del Baix Ter iniciat feia tres mil anys al turó de la Fonollera, quan un grup humà va decidir assentar-se prop de la plana per accedir als recursos que els oferia.

La Torre Bagura, un dels cinc masos vells. Foto: J. Serra.



La conquesta de la plana no va ser, mai, una tasca fàcil per l'home, que es trobà sempre amb les mateixes dificultats d'accés a noves terres arreu de la Mediterrània. Les zones litorals posaren un preu molt alt abans de convertir-se en paisatges alimentaris. Fins que no va produir-se un procés col·lectiu lligat amb la disposició dels mitjans tècnics necessaris per alterar el curs del riu no va ser possible accedir als recursos de la plana.

En aquest trajecte històric va tenir un paper molt destacat el projecte de desviament del riu Ter, a principis del segle XX, que de retruc va permetre al marquès de Robert convertir uns terrenys de closes en agrícoles. La instal·lació d'uns masos nous de característiques arquitectòniques idèntiques recorda una colonització agrària que suposava que finalment havia conclòs amb èxit la conquesta de l'espai. ■

Bibliografia

J. MONTANER, *El flux hidrològic de la plana litoral del Baix Ter. Evolució fluvial, caracterització hidrològica i pautes de gestió*, 2010. Col·lecció Recerca i Territori, núm. 2.

J. SERRA, «Els nous masos dels segles XVII i XVIII. Els masos del Montgrí», *Papers del Montgrí*, núm. 31, 2010.

J. SERRA, «Els masos nous d'en Robert. Els masos del Montgrí», *Papers del Montgrí*, núm. 31, 2010.

J. VERT, «Pirateria i masos fortificats del Montgrí i del Baix Ter», *Papers del Montgrí*, núm. 7, 1988.

JOAQUIM BOLUFER MARQUÉS. Mvsev Arqueològic i Etnogràfic Municipal Soler Blasco (Xàbia)

LA COLÒNIA AGRÍCOLA DEL MONTGÓ (XÀBIA I DÉNIA, MARINA ALTA)

La colònia agrícola del Montgó va nàixer en la primera dècada del segle XX. Aquesta iniciativa s'emmarcava dins un procés més general i ampli que havia estat encetat al segle XVIII, però que va prendre força amb la revolució liberal del segle XIX: un moviment que pretenia iniciar un procés de transformació de les arcaïques estructures agràries de l'Estat espanyol. Van ser diverses les iniciatives legislatives sorgides per crear un marc jurídic que fera possible l'aparició de colònies agrícoles a l'estil de les creades a diversos països d'Europa. Així, a partir de mitjan segle XIX van ser aprovades diverses lleis agràries que afavorien la colonització de terres, com la llei de colònies de 1868. Però la normativa que va fer possible la creació de la colònia del Montgó fou la llei publicada a la *Gazeta de Madrid* el 8 de setembre de 1907. Amb aquesta nova iniciativa, es pretenia instal·lar dins de terres de propietat estatal, alienables, famílies sense recursos econòmics ni treball, per tal que pogueren «[...] subvenir a las necesidades de la vida, disminuir la emigración, poblar el campo y cultivar tierras incultas, o deficientemente explotadas», com diu l'article primer de la llei.

La Marina Alta era una comarca que des de mitjan segle XIX havia centrat la seua activitat quasi exclusivament en el conreu de la vinya de raïm de moscatell, destinat a l'elaboració i comercialització de la pansa. A partir de l'any 1890, diversos factors marcaren un punt d'inflexió en la producció i comerç de la pansa de la Marina (J. Costa, 1977), i es va iniciar un fort declivi aguditzat per diversos desastres naturals, entre els quals destaca l'expansió de la fil·loxera a partir de 1904. Aquesta conjuntura abocà un gran nombre de jornaleros i petits propietaris agrícoles a l'emigració, orientada sobretot a la veïna colònia francesa d'Algèria. Aquesta emigració es caracteritzava per l'estacionalitat i amb ella va augmentar el flux que s'havia iniciat ja a mitjan segle XIX.

El Montgó, l'espai físic de la colònia agrícola

El Montgó és una petita serralada litoral de la Marina Alta situada a l'extrem més oriental de la costa valenciana, a la vora del cap de la Nau (Xàbia) i a només 85 quilòmetres de l'illa d'Eivissa. Aquest massís calcari és un promontori destacat i aïllat d'orientació general est-oest, que arriba als 753

metres d'alçada al cim. La seua ubicació i morfologia determinen el Montgó com un relleu de gran singularitat paisatgística, amb una enorme i diversa riquesa biològica.

Geològicament, forma part de les unitats tectòniques del Sistema Prebètic, dominants a les terres meridionals valencianes. És un suau sinclinal un poc bolcat cap al nord i amb una orientació lleugerament anòmala. Posseeix la particularitat de trobar-se sobrelevat, formant un típic paisatge plegat invertit, com a resultat de la presència de sengles falles al nord i al sud amb fort desplaçament vertical, que delimiten un horts que ha permès l'aflorament d'una àmplia sèrie de roques sedimentàries calcàries, formades fonamentalment al cretaci, i uns nivells superiors, localitzats al voltant del cim, de l'eocè. Després, els agents atmosfèrics han modelat suaument aquest paisatge resseguint les fractures transversals i han creat una extensa xarxa de barrancs paral·lels i poc convergents. Destaquen també les formes del modelatge càrstic presents a tot el massís.

Aquestes circumstàncies condicionen una climatologia singular caracteritzada per una precipitació pròxima als 600 mm anuals, mentre que el registre de temperatures indica uns valors moderats, amb mitjanes anuals de 16-17 graus.

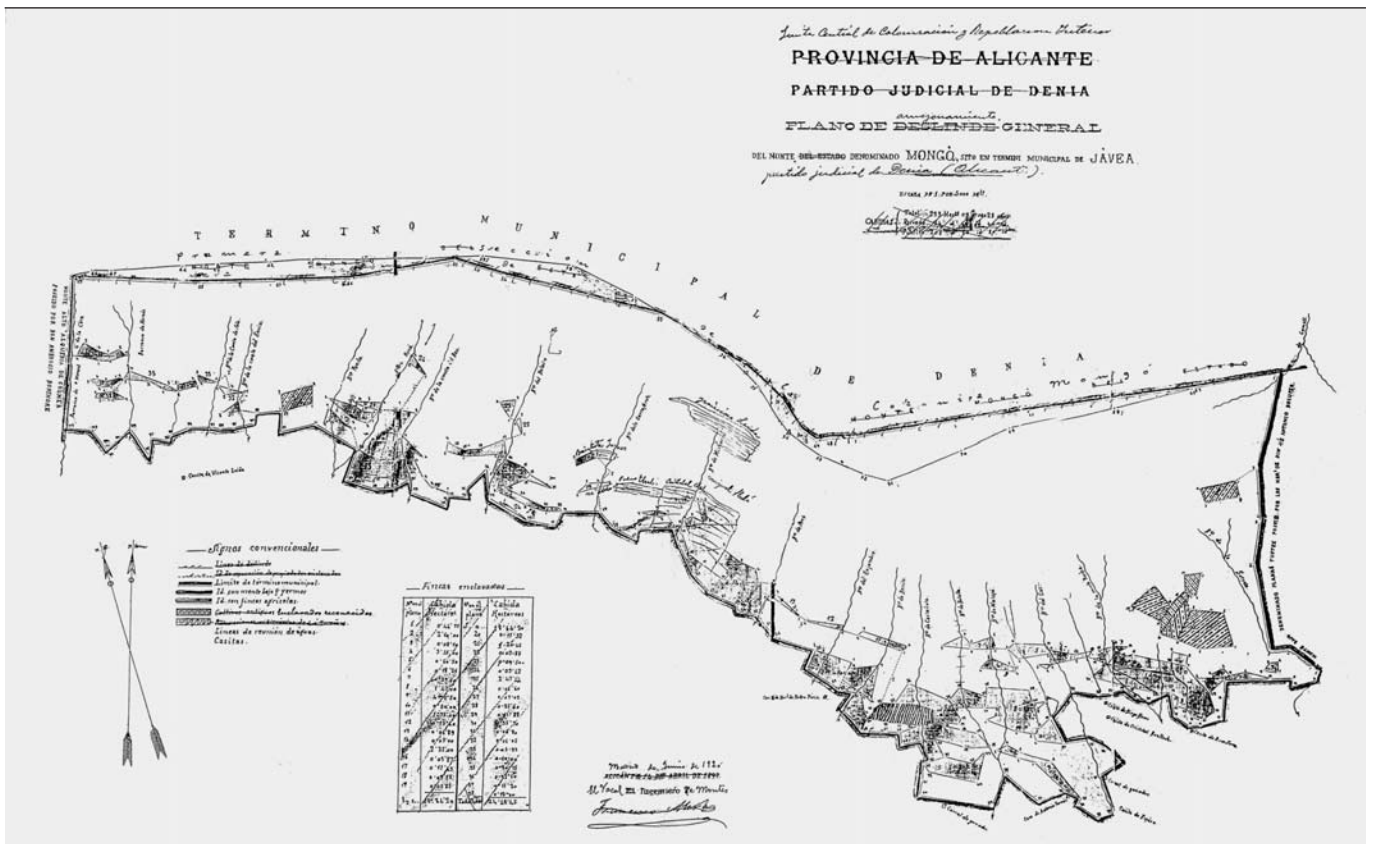
Tota l'àrea ocupada per la colònia agrícola, tant al terme de Dénia com al de Xàbia, se situa sobre les vessants nord i sud del massís, espais caracteritzats per un pendent marcat (entre el 10 % i el 50 %) i per la pobresa dels terrenys, formats per sòls calcaris i margosos del cretàc (albià superior-cenomania). És per això que tots els sectors parcel·lats al Montgó van ser abançats, amb estretes i llargues faixes de terra separades per margenades de pedra en sec.

La colònia agrícola del Montgó al terme de Xàbia

Ben poca cosa sabem sobre l'intent de crear la secció de la colònia agrícola a la vessant sud del Montgó. Les primeres referències les hem trobades a la premsa, que en diverses notes i articles es fa ressò de la declaració per part de la Junta de Colonización Interior de la colònia agrícola del Montgó en maig de 1908 (*La Correspondencia de Alicante*, 29 de maig de 1908). Els terrenys, amb una extensió superficial de 1.130 hectàrees, van ser dividits per a la colonització en tres seccions. En

temes-2)

Plànol de delimitació i amollonament de la vessant sud del Montgó (1897 i 1920). Còpia conservada al Mvsev Arqueològic i Etnogràfic Municipal de Xàbia



altre article del mateix periòdic, de 6 d'octubre de 1908, es fa referència a les 400 ha del Montgó situades a la vessant de Xàbia que anaven a ser subhastades per l'Estat. Aqueixa venda va ser paralitzada arran de la declaració de la colònia. Tanmateix, al plànol «de deslinde general del monte del estado denominado Mongo» de l'any 1897, reutilitzat per la Junta de Colonización y Repoblación Interior com a plànol d'«amojnamiento general», amb data de juny de 1920, la superfície afectada és de només 233 hectàrees, 24 de les quals pertanyien a enclavaments reconeguts de particulars. En aquest plànol apareixen marcades les fites de pedra que pertanyerien a la colònia agrícola i que encara es conserven a la solana del Montgó. Hi figuren les lletres CM i un número. Una nota de premsa (*Diario de Alicante*, 3 de gener de 1912) ens assabenta de l'encomanda feta a l'enginyer agrícola José Roman i Vignau per encarregar-se dels treballs de construcció a la colònia del

Montgó a Xàbia. Anys després, l'11 d'agost de 1916 es publica a la *Gaceta de Madrid* l'aprovació del «proyecto de colonización del monte enajenable del Estado denominada Montgó, sito en los términos municipales de Denia y Javea (Alicante) [...]». A pesar d'aqueixa aprovació, poca cosa es va fer, perquè dos anys després (*Diario de Alicante*, 17 d'abril de 1918), davant la demanda de l'Ajuntament de Xàbia, la Junta Central accedia a enviar un enginyer per estudiar «la secció que a Jávea corresponde en la colonia del Montgó».

Pel que sembla, els treballs de la Junta no van anar més enllà; es va fer la delimitació de l'àrea de la colònia sobre la vessant sud del Montgó, però mai no es va realitzar el parcel·lari, ni es van distribuir lots de terres. L'abancament que encara hui ocupa part d'aquestes vessants, ara cobert per pinades i matollar, correspon a iniciatives particulars que en la major part dels casos són anteriors a la llei de 1907.

La colònia agrícola del Montgó al terme de Dénia

El cas de Dénia fou distint. Va ser aquí on va arrencar el procés de creació de la colònia agrícola. L'any 1907, coincidint amb el procés d'aprovació de la llei de colonització, l'Estat tramitava l'expedient de venda de «[...] las laderas del Montgó de Denia y sus estribaciones de mar y tierra, que tienen una extensión aproximada de 1000 hectáreas» (*La Correspondencia de Alicante*, 6 d'octubre de 1908). El Sindicato Agrícola de Denia, sabedor que el Montgó, muntanya pública alienable, s'ajustava als requisits de la norma que estava a punt d'aprovar-se, va sol·licitar al Ministeri de Foment la suspensió de la venda i la creació d'una colònia agrícola sobre les vessants ombrienques d'aquesta muntanya, amb la qual cosa s'ordenarien les transformacions agrícoles ja realitzades i es farien noves rompudes sobre les zones més adients.

L'Estat va suspendre la venda i el maig de 1908 la Junta Central va aprovar la iniciativa promoguda pel sindicat. El mateix mes, un enginyer vocal de la Junta va fer una visita d'inspecció al Montgó, on observà els treballs d'abancament efectuats i s'astorà de l'«esfuerzo de aquellas pobres gentes, que han convertido gran parte de tales peñascos parajes en frondosos viñedos», afegint que es tractava de «trabajo realizado en los días que no hallaron jornal y en las noches de luna» (*La Correspondencia de Alicante*, 1 de juny de 1908). Sembla que aquelles rompudes fetes al marge de la llei per petits llauradors i jornalers, que havien de fer els bancals d'amagat, fugint de la vigilància que com a muntanya pública tenia el Montgó, van ocupar, si més no en part, «[...] las destrozas, vandalicas, talas efectuadas en las frondosas pinadas que cubrian sus laderas y estribaciones [...]» (*La Correspondencia de Alicante*, 6 d'octubre de 1908). Això vol dir que el plantejament de la colònia agrícola havia d'incloure totes aquestes terres ja transformades, reordenar-les i afegir-hi, a més de les noves àrees que es volia transformar per a l'aprofitament agrícola, les zones de repoblació forestal i altres usos. A partir de la creació oficial de la colònia l'any 1916, es van iniciar els treballs agronòmics sobre la vessant septentrional del massís. Pel novembre de l'any 1916, es destinen 14.000 pessetes per a continuar durant aqueix tri-

mestre els treballs iniciats al Montgó, amb noves assignacions a juliol de 1917 i agost de 1920, que destinaren diners a la instal·lació de la colònia, amb tasques com ara l'amollonament i la delimitació d'aquesta secció primera, plantejament que va ser aprovat per la Junta Central a juliol de 1920. A juny de 1921, la Junta aprovava el projecte de colonització de la secció primera del Montgó, ço és, la vessant de Dénia. A octubre de l'any següent es va constituir, mitjançant l'atorgament d'una escriptura pública, la Corporació de Colons, document que establia una sèrie de condicions com ara l'obligatorietat de cultivar les parcel·les directament, la seua indivisibilitat, la impossibilitat de posseir més d'un lot de terra, o el retorn de la propietat a l'Estat en no complir els preceptes estipulats.

La colònia de Dénia ocupava una finca d'unes 654 ha (xifra que varia segons les fonts entre les 639 i les 657 ha) que va ser dividida en 51 lots de 3,5 ha cadascun (xifra que en altres documents és de 46 o 50 lots). Segons una memòria de l'any 1924, redactada per Alejandro López, director de la colònia, de les 3,5 ha de cada lot, una estava destinada, generalment, a la plantació de garrofers i les dues i mitja que restaven es dedicaven a la vinya, tant de moscatell (destinat a la venda com a raïm de taula, però també per a fer pansa) com de varietats de vi: monestrell, giró i marseguera.

La colònia comptava també amb un camp experimental amb diverses varietats de vinya, així com estructures de caràcter comunal com «[...] caminos, la casa del guarda, la terraza para los edificios comunales, el Observatorio meteorológico y varios aljibes» (*Sucinta Información...*, 1924). A la zona forestal, de 339 ha, s'hi havia plantat fins l'any 1924 un total de 30.000 pins (*pinus alepensis*), i restaven 124 ha de rocam improductiu. Les cases dels colons eren de planta única, amb coberta a dues aigües, tres dormitoris, cuina i un estable i corral. Pocs anys després, aqueixes bones expectatives havien fracassat, i gran part dels bancals van quedar erms. Als anys cinquanta l'Institut Nacional de Colonización va intentar reviscolar la colònia sense èxit, fins que a partir dels anys seixanta el *boom* del turisme va vore en aquelles vessants abancalades uns magnífics sòls urbanitzables. Afortunadament, una part ben important d'aquelles terres se salvaren de la follia constructiva i l'any 1976 tornaren al patrimoni públic municipal. ■

Bibliografia

J. COSTA. *El Marquesat de Dénia. Estudio geográfico*, València: Universitat de València, 1977.

JUNTA CENTRAL DE COLONIZACIÓN Y REPOBLACIÓN IN-

TERIOR (MADRID). *Sucinta información de las colonias agrícolas instaladas y en período de establecimiento o estudio que Publica la Junta Central de Colonización y Repoblación Interior...* Madrid: Gráficas Reunidas, 1924.

1
2
5
8
11
13
14
16

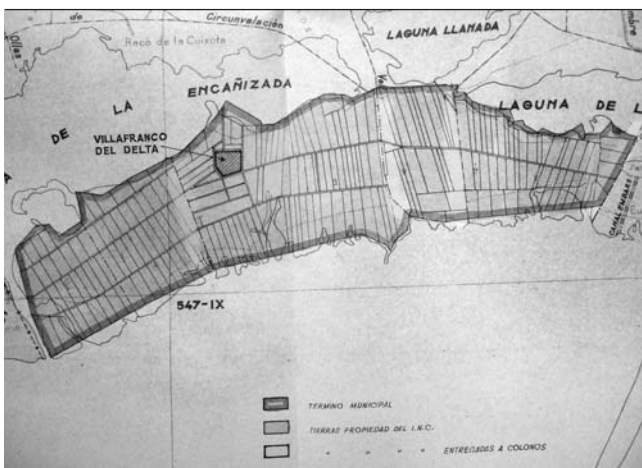
temes-3)

EMETERI FABREGAT GALCERÀ. Investigador UAB / Professor IES Roquetes

EL POBLENOU, LA COLONITZACIÓ DIRIGIDA DEL DELTA DE L'EBRE

El delta de l'Ebre és, actualment, un dels paisatges naturals i humans més visitats de Catalunya. Des del punt de vista natural, de vegades encara s'insisteix en un origen deltaic recent, d'uns pocs segles, quan sabem que, tot i els canvis morfològics, té una llarga història; des del punt de vista humà, freqüentment s'oblida que la creació d'un paisatge tan peculiar no fou possible fins disposar d'una doble i complexa xarxa de reg i desguàs. Gran part d'aquesta xarxa fou construïda en dos moments diferents –dècada de 1850 a l'hemidelta dret i al voltant del 1910 a l'hemidelta esquerre–, per una fracassada empresa capitalista, la Real Compañía de Canalización del Ebro, que amb capitals inicialment multinacionals

Zona de colonització del Poblenou, mot més reduïda de la inicialment projectada. Eren terres marginals, formalment encara no privatitzades, situades entre les grans llacunes de l'hemidelta dret i la badia dels Alfacs, de poca qualitat agrícola i que només eren aptes per al conreu de l'arròs. Font: Arxiu de l'INC.



volgué fer navegable l'Ebre. Fracassat el projecte, ja a la dècada de 1860, els regs deltaics esdevingueren la seva única font d'ingressos. Només a partir del moment que es disposà de grans volums d'aigua i d'un sistema per evacuar-ne els sobrants es van poder transformar agrícolament uns espais destinats, fins llavors, a usos molt extensius, com l'aprofitament de pastures, soses i barrelles, la producció de sal o la

pesca. L'arròs fou l'únic conreu possible a gran part de les terres del Delta a causa de la salinitat que, procedent de la capa freàtica, es troba present als seus sòls. A la disponibilitat d'aigua (xarxa de reg-desguàs) i a un conreu adequat a la naturalesa dels sòls (l'arròs), cal afegir, en la colonització agrícola, la força del treball. La major part de la transformació es va dur a terme a força de braços, amb molt poca mecanització, un fet que contrasta amb la realitat actual, quan l'arròs és un conreu completament industrialitzat.

Quan s'introduí el nou conreu de l'arròs (1859), la major part de les terres del Delta ja havien estat privatitzades: les més altes i dolces, situades prop del riu, espontàniament a partir del principi del segle XVIII per petits pagesos que usaren la fórmula medieval de l'aprisió; les terres més baixes, de menor o cap utilitat agrícola fins llavors, per diversos particulars a través de concessions emfitèutiques atorgades per la Corona, amb l'objectiu de fer-se amb l'explotació exclusiva d'uns recursos naturals aprofitats fins llavors comunament. El resultat fou una estructura de la propietat força polaritzada: la petita i mitjana propietat, dedicada majoritàriament a l'agricultura cerealícola, pertanyent a petits pagesos i situada a les terres altes del costat del riu; i la gran o molt gran propietat, pertanyent a un reduït grup de terratinents, formada per terres de poca o cap qualitat agrícola i que estaven majoritàriament ermes. Només les llacunes, molt més nombroses i extenses que les actuals, i les terres més marginals, situades al costat de les llacunes o a la costa, massa baixes i moltes vegades inundades, escaparen a la privatització. Aquí s'hi desenvolupava un dels pocs usos comunals que encara semblava viable, la pesca, protegida des de mitjan segle XIX per la Marina espanyola –que inclogué aquestes terres dintre del domini maritimoterrestre–, i també per la impossibilitat de transformar-les amb la tecnologia de l'època, atès el volum d'aigua disponible i les dificultats per drenar-les.

El sistema de conreu de l'arròs adoptat inicialment al Delta fou més extensiu que el tradicional valencià. Aquí la petita i la gran propietat esdevindrien complementàries: mentre que la petita necessitava terres per garantir la seva continuïtat com a explotació pagesa, la gran propietat precisava de mà d'obra per transformar i explotar les seves terres. El sistema, però, es modificà al voltant del 1900 quan, com a resposta a la crisi agrí-

cola finisecular –que al Delta tingué característiques peculiars–, s'adoptà progressivament el sistema valencià, que requeria l'ús de grans volums de mà d'obra. Una nova crisi de preus, al final de la Primera Guerra Mundial, dugué a nous canvis. La resposta de la gran propietat fou una progressiva mecanització, inicialment incipient, amb l'objectiu d'estalviar en mà d'obra. En conseqüència, la complementarietat entre gran i petita propietat entrà en crisi, la qual cosa es reflectí en diversos intents de desnonament de parcers, com els protagonitzats a la dècada de 1930 per Damià Oriol Amigo de Ibero, un dels grans terratinents del Delta, assimilats al conflicte rabassaire. La violència desfermada amb l'esclat de la Guerra Civil no es pot explicar sense aquells conflictes.

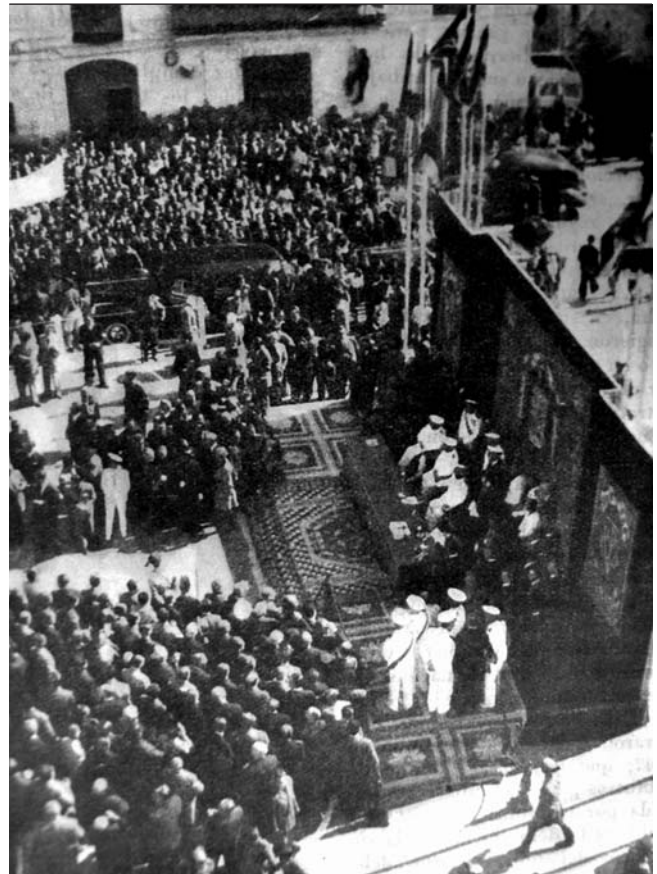
Acabada la guerra fou l'hora de passar comptes. Damià Oriol, amb les noves lleis feixistes, pogué finalment expulsar de les seves propietats uns dos-cents arrendataris que no disposaven de cap altre sistema de vida que el conreu d'aquelles terres. Com a resposta al problema social creat pel mateix règim sorgí la idea, entre els cercles oficials, de repartir entre els desnonats les terres més marginals de la zona maritimoterrestre, com les del Través, que no «pertanyien» a ningú –és a dir, ningú no les havia inscrit al Registre de la Propietat–, encara que algunes ja les explotaven alguns pagesos sense cap títol. Així es proposà atorgar a 162 famílies pageses explotacions de 4 ha, de les quals 3,75 es dedicarien a l'arròs, un conreu que majoritàriament es comercialitzaria, i les 0,25 restants a conreus d'horta per a l'autoconsum familiar. El treball es faria manualment a partir de la mà d'obra familiar, tot adoptant un sistema de conreu que des de ja feia més d'una dècada estava obsolet i que només els efectes de la guerra i la desastrosa política social i econòmica del primer franquisme semblaven recuperar.

El projecte presentava una greu contradicció entre la racionalitat econòmica, que feia que les explotacions agrícoles que es volien crear no fossin econòmicament viables, i un discurs oficial d'inspiració feixista que idealitzava el camp i l'explotació familiar autosuficient com a reserva ideològica en un món pervertit per la industrialització i la urbanització. Ara bé, la zona que es preveia repartir només servia per produir arròs –un producte del qual Espanya era excedentària abans la guerra– i a un cost molt superior al dels grans productors mundials. Només la fam de la llarga postguerra espanyola justificava el projecte, però el condemnava a un fracàs inexorable tan prompte com es recuperés una certa normalitat.

El 1941-43, s'ampliaren les dimensions del projecte inicial fins a incloure tot el conjunt del Delta. Ara es volien transformar en agrícoles totes les terres ermes dels dos hemideltas incloses al

domini maritimoterrestre. A més, al problema dels desnonaments s'afegiren altres qüestions com l'existència de famílies sense terres suficients; l'atur temporal que afectava l'economia deltaica a causa del cicle agrícola del monocultiu de l'arròs, o

L'any 1949 el dictador Franco, en un acte propagandístic organitzat a Sant Carles de la Ràpita com a exemple de la política social del seu règim, entregà títols de propietat a diversos conreadors que ja feia temps que treballaven les seves terres. S'oblidava que part del problema l'havia creat el mateix franquisme en permetre l'expulsió de nombrosos colons per part dels grans terratinents. Font: *Revista Agricultura*, gener de 1950.



les necessitats d'habitatge i de serveis bàsics dels pobladors del Delta. També s'havia de solucionar l'existència d'uns colons que, des de feia temps, havien ocupat espontàniament gran part de les terres del Través. I, per últim, s'havia de resoldre el subministrament d'aigua per al reg i el desguàs, ja que la xarxa existent era totalment insuficient per als nous arrossars.

1

2

5

8

11

13

14

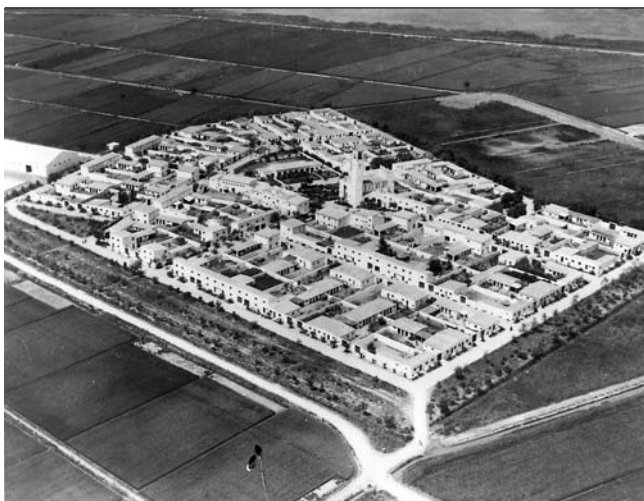
16

temes-3) (pat

El juny de 1947 s'aprovà la Llei de colonització de l'hemidelta dret, que encarregava a l'Instituto Nacional de Colonización (INC) l'actuació sobre la zona maritimoterrestre d'aquest hemidelta i preveia resoldre la qüestió dels conreadors espontanis del Través. Un projecte tan extens, però, no tardà a despertar l'oposició dels grans terratinents, que veïen com es posava en dubte la seva propietat sobre grans extensions de terres ermes immediates a les seves terres; aquesta es manifestà al marge dels conductes administratius i només la veïem insinuada a la documentació. Així, les 6.850 ha inicialment previstes es reduïren a les 1.234 ha del Través; els quatre nous pobles o nuclis de colonització plantejats, a un (que seria el Poblenou), i les 690 famílies beneficiades amb un lot de terres i un habitatge, a menys d'un centenar. Els terratinents, a canvi d'acceptar un projecte de reforma agrària (d'inspiració feixista) tan migrat, consolidaren els seus drets sobre les terres ermes immediates a les propietats i, gràcies a les noves obres de reg construïdes amb l'excusa de la colonització i a càrrec del pressupost, van poder transformar-les en arrossars. A més, en mantenir unes explotacions de només 4 ha, inviables econòmicament, obtenien una oferta de mà d'obra que necessàriament havia de buscar feina per complementar els migrats ingressos obtinguts d'unes explotacions totalment insuficients.

Un cop delimitada la zona per colonitzar (1.430 ha provinents de l'antiga zona maritimoterrestre), s'inscrivieren les terres al Registre de la Propietat a favor de l'INC. Poc després, s'ator-

El Poblenou esdevindria l'únic exemple de colonització dirigida del Delta de l'Ebre i comportà la creació d'una zona urbana típica dels pobles de colonització del franquisme. Font: Àlbum commemoratiu de l'INC.



Emeteri Fabregat Galcerà. El Poblenou, la colonització dirigida del delta de l'Ebre

garen títols de propietat a uns 280 conreadors que ja ocupaven les terres del Través més pròximes a Sant Carles de la Ràpita. Els títols de propietat foren propagandísticament entregats, el 1949, pel mateix Franco, de visita a la Ràpita, tot presentant l'actuació com un exemple de justícia social del seu règim. S'oblidà de dir que la major part de conreadors rebien unes parcel·les molt petites (gairebé el 75 % tenien menys d'1 ha), inviables econòmicament i impossibles de mecanitzar.

El 1952 l'arquitecte José Borobio –aragonès que coneixia el Delta des que el 1938 hi arribà amb l'exèrcit nacional i que llavors treballava a l'INC– projectà un poble amb 96 habitatges unifamiliars que, alhora, seria el centre de les noves explotacions agrícoles, amb carrers amples i una plaça al voltant de la qual se situaven l'església, l'escola, el centre administratiu i un centre comunitari. També es projectà la construcció d'uns sequers i d'un magatzem per guardar l'arròs. D'acord amb les condicions d'habitabilitat habituals a les Terres de l'Ebre, no es va preveure la construcció d'una xarxa d'aigua potable –el subministrament es resolvia amb les tradicionals cisternes–, ni tampoc de clavegueres. La construcció del nou poble es va fer ràpidament, encara que amb les habituals deficiències dels materials degudes, en part, a la corrupció. L'any 1956 s'entregaren als nous colons les claus del nou poble, anomenat Villafranco del Delta, juntament amb un lot de terres, teòricament suficient per garantir el manteniment de la família però, com diem, totalment insuficient a causa de les reduïdes dimensions (4 ha). A més, aquests quedaven endeutats amb l'INC ja que, encara que a terminis, havien de fer front a la inversió realitzada.

Poc després de l'entrega de les claus i quan encara no s'havia completat el projecte, Espanya tornava, forçada pels organismes econòmics internacionals, a la racionalitat econòmica. Començava així l'època del *desarrollismo*. Els informes econòmics internacionals que indicaven les reformes que calia emprendre criticaven severament la política de colonització i d'ampliació de regadius feta fins llavors pel franquisme. El resultat fou la paralització del projecte. Les noves actuacions ja no buscarien aplicar una certa reforma agrària sinó millorar les condicions de vida d'un poble ja existent. Al mateix temps, l'èxit del *desarrollismo* portaria a la completa mecanització del conreu de l'arròs i convertiria en una rèmora insalvable les dimensions de les explotacions creades al Poblenou. Només un canvi d'activitat econòmica, cap al turisme, fet a iniciativa i risc dels veïns, explica la persistència d'un poble de colonització plantejat pel primer franquisme des d'uns pressupostos econòmics i socials obsolets per tal de resoldre un problema que, en part, ell mateix havia creat. ■

rimoni

[a l'esquerra] Panoràmica aèria de la colònia agrícola i ramadera de Graugés. L'estany gran al centre; a l'esquerra els edificis principals de la colònia. Foto: Ramon Viladés. Font: Arxiu, Àmbit de Recerques del Berguedà. [a la dreta] El Molí del Castell, on Rosal va construir la farinera. L'edifici actualment es dedica a altres usos. Foto: Ramon Obiols, de l'any 1922. Font: Arxiu, Àmbit de Recerques del Berguedà.



JOSEP NOGUERA I CANAL. Àmbit de Recerques del Berguedà

LA COLÒNIA AGRÍCOLA DE GRAUGÉS (MUNICIPI D'AVIÀ, BERGUEDÀ)

El maig del 1851 es va fundar a Barcelona d'Institut Agrícola Català de Sant Isidre (IACSI). Per Camps i Arboix¹ el seu objectiu era el d'associar els propietaris rústics, fomentar els avenços de l'agricultura d'abast europeu i, òbviament, defensar els seus interessos. Les perspectives econòmiques que s'obrien a les explotacions agràries i ramaderes no passaren desapercibudes als industrials cotoners Rosal Hermanos, empresa dirigida per l'enginyer industrial Agustí Rosal i Sala (1854-1909) i propietària de la que coneixem com Colònia Rosal. Les fàbriques de riu es podien convertir en colònies d'acord amb la llei del 3 de juny de 1868. Aquesta opció, l'Agustí Rosal la va convertir en realitat entre els anys 1887 i 1889 a la propietat familiar de Graugés (Avià), ampliada amb compres i arrendaments de terres. Aquestes terres de secà es van convertir en regadiu mitjançant el bombeig d'aigua entre diversos estanys, per mitjans elèctrics per primera vegada. Leo Anderlind n'informava detalladament a Viena el 1894, en un article on relatava el seu viatge de l'abril de l'any ante-

rior, i la considerava un exemple a imitar per regar àmplies extensions d'Àustria, Hongria i Alemanya.

En aquest article trobem la realitat observada i, a més, el projecte. La finca tenia 200 hectàrees i es preveia que arribés a 800; hi havia vuit quilòmetres de carretera construïda i tres de projectats. Dels edificis projectats, solament s'havia construït els allotjaments dels treballadors: dues files de cases de dues plantes on vivien 49 famílies. Cada una disposava d'una horta d'una vintena part d'hectàrea i havia de conrear més terres a mitges amb l'amo. Els membres de la família que no treballaven a l'explotació agrícola podien fer-ho a la fàbrica tèxtil. Els edificis en construcció voltaven un pati rectangular, es comunicaven per via fèrria i es destinaven a farratges i cria de bestiar. S'havien construït garantint el màxim d'higiene i l'aprofitament del fems per adobar les terres. Els conreus eren rotatius i per obtenir dues collites s'havia de regar les terres; ací se centra l'interès de l'articulista, que escriu: «Per manca d'un corrent constant d'aigua s'havia de recollir de la pluja i de la fusió de la neu. Es va fer en un punt de la finca bastant baix. Es va interceptar una fondalada amb un mur de 7 m d'espessor a la part de dalt i 25 m d'alçada: el gran estany té 25 m de profunditat des del nivell de l'aigua i 1,5 hectàrees de superfície i la seva cabuda és d'1,5 milions de m³ d'aigua» L'estany estava situat a la part baixa de la fondalada; per regar la part alta en construïren estanyols i basses als quals es conduïa l'aigua per bombeig amb energia elèctrica produïda a la fàbrica tèxtil i transmesa per cables, una altra novetat a l'època. L'articulista ens parla d'uns 50 cavalls de vapor que

1

2

5

8

11

13

14

16

patrimoni) (re

es feien arribar a tres instal·lacions de bombes (una quarta, diu, estava en construcció). La primera instal·lació elevava 400 litres d'aigua per minut a una alçada de 30 m; la segona, 600 litres a 55 m, i la tercera, 600 litres a 28 m, als estanyols corresponents. L'aigua era conduïda als camps amb tubs de ferro, ja estesos al llarg d'1,5 quilòmetres.

També funcionaven elèctricament una màquina de batre, una de xafar palla de la casa Ruston-Proctor i les màquines de preparar farratges. Les instal·lacions elèctriques les havia fet una casa de París i les bombes eren angleses. Així doncs aquell any, el 1894, parlem d'una obra encara en construcció.

El resum d'un estat de comptes de l'any 1895 ens nodreix d'informació sobre l'abast d'aquesta construcció i de l'explotació en aquell moment. N'aportem algunes partides:

«**Import de les obres verificades** [indicat en pessetes]. Local pels porcs, n° 1, 1.417; n° 2, 11.493; n° 3, 7.367. Estables bous i mules, 330. Estany, 10.977. Cases grups, 979. Urbanització edificis, 4.818. Coberts, 18.768; Casa Srs. Rosal, 26.730. Crta. Fàb. a Graugés, 383. Crta. Fàb. a Molí del Castell, 12.362. Edificis generals, 5.435. Galliners i cercats, 13.218. Conduccions d'aigua, 16.812. Despeses conservació, 1.071. Compra eines, 6.354.

»**Vendes de bestiar:** 3917 anyells, 73.857 pts; 997 ovelles, 14.277; 2703 primals (les), 54.586; 231 porcs, 5.402; 6 bous, 2.460; 8 mules, 6.270.

»**Compres de bestiar:** 674 ovelles, 14.712 pts; 1239 parelles (bous, vaques ?), 37.087; 4080 anyells, 60.764; 1765 primals (les) 31.159; 25 marrans, 594; 15 mules, 9.880; 1113 gallines, 3.416». Els bous i vaques entenem que eren per a les obres de l'estany, les rompudes i l'aplanament de terres.

Obviem les despeses dels conreus i les de les tones d'aliments per al bestiar i ens limitarem a les del personal ocupat en aquests afers: en els porcs, 33.08 pts; en els bous, 3.265; en les mules, 10.245 i en les ovelles, 9.969 a Graugés i 12.175 per al personal de la «montanya» (entenem que es tracta dels pastors de Segremorta, la finca dels Rosal a la Cerdanya on pasturaven a l'estiu i on arrendaven herbes).

Una altra informació interessant l'aporta M. Raventós² a partir de la visita efectuada per ell mateix i altres membres destacats de l'IACSI, com ara el president, i altres convidats,

entre ells el capità general, que van recórrer la colònia el 21 de juny del 1897. Sota el titular «Visita a la Colònia Rosal»,³ Raventós escriu que la finca rústica mesura unes 400 hectàrees de les quals ja se'n reguen 200, amb aigua de la riera d'Avià. El reg es feia mitjançant un sistema de 10 o 12 basses, una de les quals, denominada «llac», tenia 6 hectàrees d'extensió, amb una profunditat de 2 a 18 metres (amb una mitjana de 10 m) i una cabuda de 600.000 litres; estava tancat per terra ferma i un terraplè de 23 m d'altura a l'exterior i un gruix de 10 m a la part superior i molt més a l'inferior. La construcció es va efectuar baixant terra dels punts més alts amb vagones i rails Decauville, que alhora engrandien la cabuda de l'estany; des d'aquest, dues bombes de 60 l per segon cadascuna, mogudes per una dinamo de 35 cavalls de força, i uns dos quilòmetres de tubs Lavril de 10, 12,5 i 15 cm. de diàmetre, porten l'aigua a les basses superiors, fins a uns 80 m. També s'han construït 16 quilòmetres de sèquies.

La força elèctrica provenia de la fàbrica tèxtil, a la llera del Llobregat, distant poc més d'un quilòmetre i conduïda per un cable que en arribar a la finca es dividia en dos: un de 2.100 m anava al Molí del Castell (farinera dels Rosal) i un altre de 1.100 m a la dinamo de l'estany.

Raventós va publicar el plànol dels edificis projectats, indicant que del 8 al 15, ambdós inclosos, no estaven construïts (mai no es van arribar a construir) i detallant els construïts. El número 1 era un edifici de dos pisos on hi havia l'administració, la dinamo, les màquines de trinxar el menjar del bestiar, el magatzem de gra, un assecador de blat de moro, bombes i calderes per coure el menjar. Als números 2 i 3 hi havia 30 mules que es renovaven constantment; es compraven de dos anys, als tres es posaven a treballar i als sis o set es venien. Al soterrani hi havia el femer, amb tres compartiments, per tal de controlar la fermentació del fens i emprar-los en el moment òptim. Als edificis 4, 5, 6 i 7 hi havia les corts dels porcs, amb 7 mascles, 80 truges i garrins. Com a exemple de la capacitat dels locals, Raventós facilita les mides del número 5: 33 m de llarg, 19 d'ample i 7 d'alçada al centre. Als locals 16 i 17 hi havia les dependències del personal, menjar per al bestiar, l'escola i el pis provisional del capellà. El número 18 era un magatzem de farratge al pis superior, i la planta baixa era un corral de xais d'engreix. Els edificis es comunicaven entre ells mitjançant un ferrocarril Decauville. ■

Notes

1. J. CAMPS i ARBOIX, *Història de l'Agricultura Catalana*, Barcelona: Ed. Taber, 1969.

2. M. RAVENTÓS, «Resumen de agricultura. Visita a la Colonia Rosal», *Revista del IACSI*, núm. 105, setembre 1897.

3. Raventós arrodoneix un article signat per un dels expedicionaris, M. LL., amb el titular «Sección doctrinal. Granja Grauxes» (*sic*), *Revista de l'IACSI*, quadern núm. 6, juny 1897.

R. ARNABAT i A. GAVALDÀ (eds.)
Història local. Recorreguts pel liberalisme i el carlisme. Homenatge al doctor Pere Anguera (I)
 Catarroja i Barcelona: Grup ISO-CAC-URV i Ed. Afers, 2012, 25 €.

R. ARNABAT i A. GAVALDÀ (eds.)
Projectes nacionals, identitats i relacions Catalunya-Espanya. Homenatge al doctor Pere Anguera (II)
 Catarroja i Barcelona: Grup ISO-CAC-URV i Editorial Afers, 2012, 25 €.

Els llibres que presentem sorgeixen dels materials produïts arran del congrés d'homenatge a Pere Anguera celebrat a Reus i a Tarragona el 2011, un any després de la seva mort.

La influència acadèmica i l'apreciació personal generades per Pere Anguera expliquen que s'hagi aconseguit reunir un nombre tan elevat de treballs, tant d'investigadors joves com d'altres de molt reconeguts, de dins i fora del nostre país. A banda d'un primer apartat dedicat a la trajectòria de Pere Anguera, la resta de textos publicats estan organitzats en les quatre temàtiques entorn de les quals va centrar la seva obra: liberalisme i carlisme; nacionalisme i construcció d'identitats; catalanisme i relacions Catalunya-Espanya, i història local. Malgrat la diversitat inevitable dels treballs, el cert és que en conjunt constitueixen una aportació excel·lent reforçada per l'encert d'haver publicat les ponències convidades, les reflexions preparades pels relators i els debats que es produïren en el congrés. En cadascun dels quatre àmbits, qualsevol persona que vulgui estar al dia de les línies interpretatives i de les principals recerques haurà de consultar forçosament el llibre corresponent. El segon volum es clou amb la conferència que impartí Josep Fontana, en què remarcà la importància d'una història local lligada íntimament a les característiques i les preocupacions de la societat en què s'engendra. Una concepció que és la que permetrà anar incrementant la vitalitat i la qualitat de la història local catalana, i que continuï gaudint d'un protagonisme que aquests dos llibres reflecteixen perfectament.

JOSEP MARIA PONS i ALTÉS. Universitat Rovira i Virgili – Grup ISOCAC



J.M. SANS i TRAVÉ
El monument de la plaça de la Creu. L'ombra allargada dels «Fets de Solivella»
 Lleida: Pagès Editors, 2012.
 136 p., 18 €

Solivella és d'aquells pobles marcats per la Guerra Civil amb uns «fets» inundats de violència, d'assassinats i de repressió. Uns fets que necessiten una interpretació documentada, que Josep M. Sans ens promet en una recerca en curs. Com els «Fets de la Fatarella» estudiats per Josep Termes, els de Solivella són un dels episodis més violents de les comarques meridionals que per moltes raons van conformar l'imaginari popular de la guerra. Una de les raons és la significació que el franquisme els va donar fins convertir en mite allò que Sans qualifica com «una profunda insensatesa de tots els protagonistes», que foren presentats pel règim «com un grup de requetès [...] disposats a oferir, heroicament, la seva pròpia sang en la defensa dels seus ideals». Valoració del que en temps de guerra es conegué com l'actuació d'un conjunt d'exaltats dretans sufocats per les milícies antifeixistes.

Sans i Travé, solivellenc –per tant coneixedor d'un poble condicionat per moltes morts d'un bàndol i de l'altre que van marcar moltes famílies–, parteix d'una discrepància respecte a l'actuació feta l'any 2011 al monument als «caiguts» de la plaça de la Creu erigit l'any 1944, per llevar-li els noms de les persones assassinades durant el període revolucionari, fet que el converteix en un element «asèptic». És a partir d'aquí que l'autor fa unes reflexions en què proposa conservar làpides, creus i altres «documents històrics» que no siguin una exaltació franquista sinó un recordatori d'unes persones injustament assassinades i, per altra banda, refer i equilibrar la memòria amb l'erecció de monuments de reparació històrica «que servi la memòria de tothom que va ser executat, se li va aplicar una pena [...]». Tot això exposat a partir d'una mirada històrica cap enrere, des de l'entrada de l'exèrcit franquista a Solivella, la repressió (amb les declaracions dels acusats i dels denunciants), la recuperació de les restes, la construcció del mite, i les commemoracions dels fets, les làpides i els monuments recordatoris.

JOSEP SANTESMASES i OLLÉ. Coordinadora de Centres d'Estudis de Parla Catalana

DE trianovetats)



**R. ARNABAT;
J. CUSCÓ; F. FOGUET;
J. SOLÉ**

**150 anys de música
Societat Coral
El Penedès**

Vilafranca del Penedès:
Institut d'Estudis Penede-
sencs, 2012. 141 p., 15 €

El 2012, la Societat Coral El Penedès, *el Coro*, ha celebrat cent cinquanta anys d'existència. Per aquest motiu, la coral i el Vinseum van signar un conveni per ordenar i catalogar el seu ric patrimoni, amb l'objectiu de permetre'n una millor conservació, estudi i divulgació. Gràcies a aquest compromís, a la col·laboració de l'Institut d'Estudis Penedesencs i al suport econòmic d'empreses privades i d'institucions públiques, s'ha pogut organitzar una exposició per donar a conèixer la història de la Societat Coral El Penedès i editar aquest volum, que serveix com a complement de la mostra.



S. ALEMAY GARCIA
Les cartes de poblament de l'Atzúbia i Fornà

Atzúbia i Fornà: Institut d'Estudis Comarcals de la Marina Alta, 2012. 128 p., 20 €

L'any 1611 es van atorgar les cartes de poblament d'Atzúbia i de Fornà, a causa de l'expulsió dels moriscos. Les cartes de poblament establien unes noves regles del joc, certament avantatjoses per als senyors dels dos pobles, que els nous pobladors van haver d'acceptar fins que el segle XIX van aconseguir canviar-les. Les cartes de poblament són la constatació d'un món que ha canviat, amb la desaparició dels moriscos i la seva substitució per repobladors de diferents procedències: mallorquins a l'Atzúbia i d'origen regnícola a Fornà, fins que a mitjan segle XVII foren reemplaçats per illencs.



G. JOVER AVELLÀ; J. PONS PONS
Professions, renda de la terra i treball assalariat

Girona: Associació d'Història Rural; Centre de Recerca d'Història Rural - UdG; Documenta Universitaria, 2012. 367 p., 19,23 €

Aquesta col·lecció d'assaigs vol aprofundir en alguns dels trets originaris de l'estructura agrària mallorquina moderna. Per una banda, replanteja la interpretació sobre la formació dels patrimonis agraris de l'aristocràcia dels segles XV i XVI. En segon lloc, estudia el procés de formació de les possessions i indaga en la lògica econòmica de les grans hisendes. També analitza l'organització de l'espai i els sistemes d'usos del sòl i, finalment, estudia la difusió del contracte d'arrendament a curt termini i les relacions entre els processos d'intensificació agrària i la distribució de l'excedent.



N. FIGUERAS CAPDEVILA; J. LLINÀS POL (coord.)
Homes i dones de la Selva Diccionari Biogràfic

[Santa Coloma de Farners] Consell Comarcal de la Selva, 2012. 415 p., 22 €

Aquesta obra recull 829 personatges, homes i dones, ordenats alfabèticament, que han destacat a la comarca de la Selva en diferents àmbits: cultura, educació, empresa, arts plàstiques, música, vida religiosa o militar, o activitat científica, tècnica, judicial o sanitària. N'hi ha que són fills, n'hi ha que hi han viscut o hi han desenvolupat la seva professió, i d'altres n'han parlat als seus escrits o l'han fet objecte d'estudis. Es tracta de persones que han projectat la comarca de la Selva i les seves poblacions i que, en justa correspondència, han aconseguit una merescuda rellevància pública.



G. PUIG I MORENO (dir.)
La farga catalana al Vallespir

Canet: Edicions del Trabucaire, 2012. 86 p., 11 €

Del segle IX al XIV, la gent del Vallespir va descobrir, treballar i fer progressar la indústria del ferro amb les fargues primitives i en els segles posteriors, fins al XIX, van anar incorporant tècniques cada vegada més modernes i rendibles. A les vessants nord (Canigó, el Conflent) i sud (el Vallespir), els fargaires disposaven de menes o minerals, de fusta dels boscos d'alzines i de l'aigua del Canigó, fet que explica el desenvolupament de la farga al Vallespir. Aquesta obra és el resultat d'una recerca documental finançada per la Direcció General de Cultura Popular de la Generalitat de Catalunya.



A. SÁNCHEZ I CARCELÉN
La muntanya en armes
El carlisme a les Valls d'Àneu

Esterrri d'Àneu: Consell Cultural de la Valls d'Àneu, 2012. 235 p., 39 €

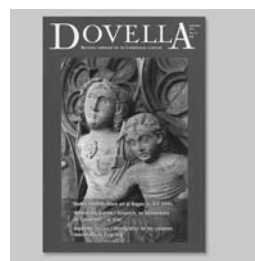
Es tracta d'una detallada recerca de la primera guerra carlina a les Valls d'Àneu. El llibre exposa la gènesi del carlisme i la revolta dels seus partidaris enfront de la monarquia isabelina, el protagonisme d'aquest territori pirinenc en el conflicte, les reaccions del govern i de l'exèrcit, l'actitud dels protagonistes i el paper dels governs locals i dels habitants dels municipis de les Valls d'Àneu. Els fets bèl·lics són explicats amb detall, així com el comportament dels comandaments, la quantitat de combatents mobilitzats i la seva capacitat per moure's per aquelles contrades.



Miscel·lània del CERE, 22

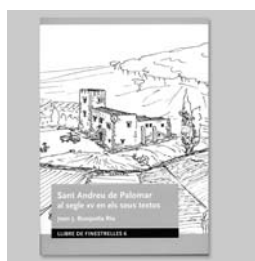
Flix: Centre d'Estudis de la Ribera d'Ebre, 2012. 411 p., 25 €

Aquest darrer número de la *Miscel·lània del CERE* conté un monogràfic dedicat a la població d'Ascó, amb nombrosos articles que tracten la història local d'aquest municipi de la Ribera d'Ebre. Així doncs, hi trobem estudis sobre el padró d'Ascó de 1817 i sobre l'historiador local Carmel Biarnés, especialitzat en l'estudi dels moriscos; l'anàlisi d'un cas de repressió eclesiàstica sobre les apostes en els jocs d'atzar a l'Ascó del segle XVII; un treball sobre la figura de l'asconenc Pere M. Sans i altres dominics riberencs destinats a l'Extrem Orient entre els segles XVI i XIX i, finalment, la història de l'associacionisme local.



Dovella, 111
Manresa: Centre d'Estudis del Bages, 2012. 48 p., 8 €

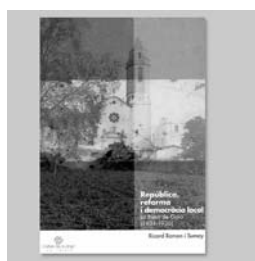
La revista del Centre d'Estudis del Bages recull, en aquesta edició, una sèrie d'interessants articles sobre la història local de la comarca. El primer analitza el paper de Berenguer de Montagut en la construcció del pont nou de Manresa; el segueix un estudi de la figura de Francesc Janer, peça important de la Guerra de Successió a Monistrol de Montserrat, mentre que els tres últims textos tracten, respectivament, el padró de Manresa de 1824, les colònies industrials de Puig-reig i, finalment, una petita biografia del farmacèutic Wenceslau Dutrem i Solanich, de Castellbell i el Vilar.



J. J. BUSQUETA RIU
Sant Andreu de Palomar al segle xv en els seus textos

Sant Andreu de Palomar: Centre d'Estudis Ignasi Iglésias, 2012, 127 p., 13 €

Estudi sobre Sant Andreu de Palomar durant la baixa edat mitjana, quan era una vila del pla de Barcelona, emmarcat en el context d'una societat en tensió i un país en conflicte (qüestió remença, guerra civil a Catalunya). Contempla les relacions ciutat-camp entre Barcelona i el seu entorn rural, les relacions senyoriales (capítol de la catedral de Barcelona, monestirs, noblesa i oligarquia urbana) i l'organització de la vida col·lectiva de la vila, els grups socials, el marc parroquial, les activitats econòmiques, les institucions benèfiques, i també les actituds davant la mort i la religiositat. Inclou la transcripció d'una selecció dels documents més representatius utilitzats en l'estudi.



R. RAMON I SUMOY
República, reforma i democràcia local
La Riera de Gaia (1931-1936)

Valls: Cossetània Edicions, 2012, 254 p., 18 €

Estudi aprofundit d'un període canviant i transformador a partir de l'anàlisi minuciosa de les dinàmiques d'una població del Camp de Tarragona. El marc local hi és situat a partir de la demografia i de les activitats econòmiques: la pagesia, la Societat Cooperativa i els nous sectors emergents. Tot plegat condiona les relacions socials emmarcades en el bipolarisme confrontat entre societats locals. L'obra estudia tots els processos electorals (amb variacions de tendència molt acusades), i també les qüestions escolars i religioses, en un ritme de canvis molt significatius d'abast local que no sempre segueixen els paràmetres generals.

noticiari

148

1 Agenda

- Jornada Conèixer les Fàbriques del Bages. Visita guiada a la colònia industrial Els Comtals MANRESA, 2 DE FEBRER. ORGANITZA: CENTRE D'ESTUDIS DEL BAGES
- Curs «Alella, segle XX» ALELLA, 4, 11 I 18 DE FEBRER. ORGANITZA: CERQUEM LES ARRELS
- II Jornades Lluçanès, Terra de Transhumància SANTA EULÀLIA DE PUIG-ORIOL, 9 DE FEBRER. ORGANITZEN: SOLC, MÚSICA I TRADICIÓ AL LLUÇANÈS I LARELLA. INICIATIVES SOCIOCULTURALS AL LLUÇANÈS
- Jornades sobre Jordi Solé Tura BARCELONA, 14 I 15 DE FEBRER. ORGANITZEN: CENTRE D'ESTUDIS PER LA DEMOCRÀCIA JORDI SOLÉ TURA I GRUP DE RECERCA D'ESTUDIS D'HISTÒRIA SOCIAL I CULTURAL DE LA UAB

- Patrimoni Humà. Jornades Arquitecte Vives. Visita guiada: la mirada de l'urbanista VALLS, 16 DE FEBRER. ORGANITZA: INSTITUT D'ESTUDIS VALLENC
- Exposició «El passatge de Santa Eulàlia i el pintor Ramon Casas» NOU BARRIS (BARCELONA), FINS AL 21 DE FEBRER. ORGANITZA: ARXIU HISTÒRIC DE ROQUETES – NOU BARRIS
- Assemblea de la Coordinadora de Centres d'Estudis de Parla Catalana LLEIDA, 23 DE FEBRER. ORGANITZEN: CCEPC I INSTITUT D'ESTUDIS ILLERDENC
- Presentació de l'Inventari del Patrimoni Etnològic OLOT, 9 DE MARÇ. ORGANITZA: IRMU, DIRECCIÓ GENERAL DE CULTURA POPULAR I TRADICIONAL, PEHOC I PATRONAT FRANCESC EIXIMENIS

- IX Trobada de Centres d'Estudis i de Recerca del Penedès SANTA MARGARIDA I ELS MONJOS, 9 DE MARÇ. ORGANITZA: INSTITUT D'ESTUDIS PENEDESENCS
- IX Jornades d'Història i Patrimoni Local de l'Illa de Menorca ALAIOR, 10, 11 I 12 DE MARÇ. ORGANITZA: CENTRE D'ESTUDIS LOCALS D'ALAIOR
- Patrimoni Humà. Jornades Arquitecte Vives. Visita guiada: la mirada social VALLS, 16 DE MARÇ. ORGANITZA: INSTITUT D'ESTUDIS VALLENC
- Jornada Artur Bladé i Desumvila 2013 BENISSANET, 23 DE MARÇ. ORGANITZA: ASSOCIACIÓ CULTURAL ARTUR BLADÉ I DESUMVILA

2 Noticiari

CALENDARI DELS CENTRES D'ESTUDIS 2013
Com cada any, l'Institut Ramon Muntaner ha elaborat el calendari dels centres d'estudis, en què es troben totes les activitats programades durant l'any 2013 pels centres i instituts d'estudis de les terres de parla catalana. En aquesta ocasió, el calendari s'ha il·lustrat amb imatges de les activitats dutes a terme l'any passat amb motiu de les Jornades Europees de Patrimoni, en què, per primera vegada, els centres d'estudis van participar de manera coordinada. Si el voleu consultar, el trobareu a l'apartat d'activitats del portal de l'IRMU: www.irmu.org.

VIII COL·LOQUI INTERNACIONAL D'ESTUDIS TRANSPIRINEUS. «LA RELIGIÓ ALS PIRINEUS: TERRITORI, SOCIETAT I CULTURA»
El VIII Col·loqui Internacional d'Estudis Transpirineus, que se celebrarà els dies 27, 28 i 29 de setembre de 2013 a Núria (Ripollès), se centra

en l'estudi de la incidència de la religió als Pirineus al llarg de la història, des de perspectives diverses i actuals (antropologia, etnologia, història, art i patrimoni, economia i turisme cultural, política, organització territorial, etcètera). En aquesta ocasió el Col·loqui s'estructura en dos àmbits, als quals es podran presentar comunicacions (Àmbit 1: Paisatges de la religió: cultura material i immaterial vinculada a la religió als Pirineus, i Àmbit 2: La religió en la història pirinenca: continuïtats i ruptures), als quals s'afegeix la taula rodona «Religió, patrimoni i poder». Els interessats a participar en aquest col·loqui mitjançant la presentació d'una comunicació en qualsevol dels dos àmbits poden enviar les seves propostes en forma de resum, amb una extensió d'entre cinc-cents i dos mil caràcters. El termini per presentar aquests resums finalitza el 15 de juliol de 2013. Cal trametre el resum a l'adreça de correu electrònic pineda@irmu.org.

El termini per lliurar el text definitiu, que haurà de tenir una extensió d'entre 21.000 i 25.000 caràcters, finalitza el dia 2 de setembre de 2013. El preu de la inscripció general serà de 60 € i el de la inscripció reduïda –per a membres de centres d'estudis i estudiants– serà de 40 €. El preu dona dret a les actes, als dinars de dissabte i diumenge, al cremallera i a les activitats complementàries que es programin. La inscripció es podrà fer per via ordinària (fent arribat la butlleta per correu o correu electrònic) o per via electrònica (mitjançant la butlleta que trobareu a www.irmu.org) abans del 25 de setembre de 2013. Organitzen: Centre d'Estudis Comarcals del Ripollès, Patronat Francesc Eiximenis – Diputació de Girona, Coordinadora de Centres d'Estudis de Parla Catalana, Centre d'Estudis Ribagorçans i Institut Ramon Muntaner.

Consell de redacció: Victòria Almuni (C.E. Seniens), Joan Busqueta (UdL), David Cao (P. Estudis Osonencs), Joaquim Capdevila (UdL), Enric Garcia Domingo (M. Marítim Barcelona), Narcís Figueras (UOC), Antoni Gavalda (URV), Oriol Granados (CE. Montjuïc), Carla González Collantes (UIC), Oscar Jané (UAB), M. Carme Jiménez (IRMU), Joan-Lluís Mas (Terra dels Avis, Cat. Nord), Lourdes Plans (C.E. Històrics de Terrassa), Joaquim M. Puigvert (UdG), Mercè Renom (C.E. Comarcals Baix Llobregat), Teresa Reyes (Oficina Patrimoni Cultural – Diputació Barcelona), Enric Saguer (UdG), Carles Santacana (UIB), Sebastià Serra (UIB), Ramon Ten (S. Arqueologia i Paleontologia. G.Cat), Francisc Viso (CCEPC).

Consell assessor: Agustí Alcobarro (MHC), Ferran Archilés (UV), Joan Armangué Herrero (Arxiu de Tradicions de l'Alguer), Josep Casanovas (UdV), Montserrat Duch (URV), Enric Guinot (UV), Antonieta Jarne (UdL), Antoni Mas Forners (C.E. Repoblació Mallorca. UIB), Marina Miquel (MHC), Conxita Mir (UdL), Vicent Olmos (UV), Joan Peytaví (UPVD), Santi Ponce (UdV), Joan Santacana (UB), Josep M. Sans Travé (ANC), Gemma Tribó (UB), Antoni Virgili (UAB)
<http://www.sre.urv.es/irmu/plecs/>.

Revista editada per:



Amb el suport de:

