

(PLECS)

D'HISTÒRIA LOCAL

150

Directors: Ramon Arnabat (URV),
Josep Santesmases (CCEPC)
Compaginació: Natàlia Báscones
Disseny: Canseixanta
Tria de novetats: Pineda Vaquer (IRMU)
Dipòsit legal: B. 47.520-76
ISSN 1130-5150

CONTINGUTS

EDITORIAL: La història local i <i>Plecs</i> ...	1
TEMES 1: Cent cinquanta números...	2
TEMES 2: El "gir biogràfic i local"...	5
TEMES 3: La cartografia parcel·laria...	8
PATRIMONI: La revista cultural ...	11
RESSENYES	13
TRIA DE NOVETATS	14
NOTICIARI	16

Plecs d'Història Local és una revista trimestral que publica articles originals de recerca i reflexió sobre història local i comarcal i en divulga la producció editorial i les activitats en l'àmbit territorial de les terres de parla catalana.

RAMON ARNABAT. URV i IEP
JOSEP SANTESMASSES I OLLÉ. CCEPC

LA HISTÒRIA LOCAL I PLECS: 150 NÚMEROS

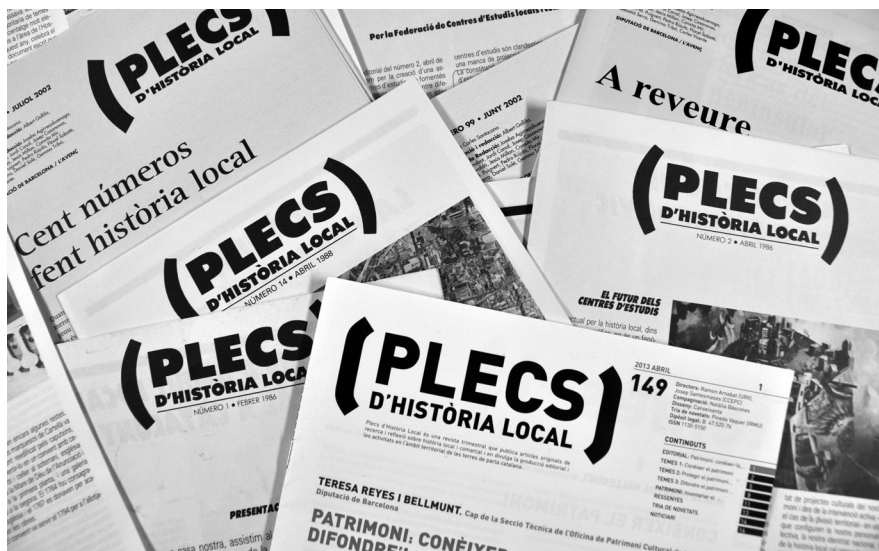
Cent cinquanta números i més d'un quart de segle de *Plecs d'Història Local* són els motius que ens porten ara a fer una mirada reflexiva sobre els *Plecs* mateixos i la història local. Vist des d'aquest present tan confús, preocupant i esperançat alhora, ens cal reconèixer que *Plecs*, de la mà de L'Avenç, ha estat una gran eina per a historiadors i estudiosos; una mena d'aparador on s'han mostrat els avenços i les inquietuds de la historiografia local en l'àmbit universitari i dels centres d'estudis, amb informació d'activitats i de novetats bibliogràfiques. Un aparador que ha servit, també, per fer balanços i reculls d'experiències locals, per mostrar exemples d'altres països i per plantejar propostes raonades i valentes de present i futur. Des de la perspectiva dels centres d'estudis *Plecs* ha fet un paper decisiu. Amatent a la seva tasca des de bon principi, quan s'acabava de produir la primera onada de constitució de centres després de la dictadura, i quan encara no s'havien creat estructures de coordinació. I amatent ara, quan assistim a la consolidació adulta d'unes formes organitzatives i de producció cultural arrelada al territori, com mostra el fet que els centres, les revistes, les jornades, les trobades i els congressos han anat posant números mentre passaven els anys. *Plecs* s'ha fet ressò de la tasca organitzativa i científica d'aquelles persones que gairebé del no-res crearen centres d'estudis que es dedicaren

a la recerca i la divulgació local, i ara recull el relleu generacional i la creació de nous centres, sovint sorgits de noves formades d'historiadors i de persones compromeses amb el país des de l'arrelament als espais de vida.

Plecs ha estat sempre al costat dels centres d'estudis i de la seva activitat i producció en una actitud de suport i servei, encavalcant etapes on s'han deixat veure les propostes i els matisos dels seus directors –Joan Fuster (1986), Jesús Mestre i Campi (1988-97), Pere Anguera (1997-2000), Carles Santacana (2000-2006)– i consells de redacció, en

una llarga trajectòria que es va cloure el juny de 2006. La represa, després d'un petit parèntesi, el febrer de 2007 amb el número 124, va ser possible a partir de la gestió dels continguts i del finançament per l'Institut Ramon Muntaner i la Coordinadora de Centres d'Estudis de Parla Catalana. Al suport que durant vint anys va

proporcionar la Diputació de Barcelona s'hi van afegir les diputacions de Girona, Lleida i Tarragona, la Fundació Josep Irla, el Consell Insular de Menorca (2009-2012) i la Fundació Privada Mútua Catalana. Tot plegat sota el mantell acollidor de *L'Avenç* que realitza les tasques de producció i distribució. Aquest suport és clau per donar continuïtat a un projecte necessari per mostrar la vitalitat de la recerca històrica local. ■



temes-1

JOSEP MARIA PONS I ALTÉS. Universitat Rovira i Virgili - Grup ISOCAC

CENT CINQUANTA NÚMEROS DE PLECS D'HISTÒRIA LOCAL: UN BALANÇ

Etapas de la revista

La revista *Plecs d'Història Local* va néixer l'any 1986 amb la intenció de reflectir la dinamització de la història local i comarcal, una revitalització que el primer número relacionava amb els centres d'estudis, els arxius locals, les noves fornades de llicenciats en història, la recuperació de la identitat catalana, el municipalisme i la nova cultura democràtica.¹ De periodicitat bimestral, va néixer com a suplement de *L'Avenç* i amb la presència de la Diputació de Barcelona com a coeditora, i tingué la voluntat de contribuir a la difusió dels estudis locals i a la coordinació d'investigadors i entitats. Les referències en els editorials al rol que havien d'assolir els centres d'estudis i a les infraestructures culturals que s'estaven construint il·lustren la precarietat de què es partia.

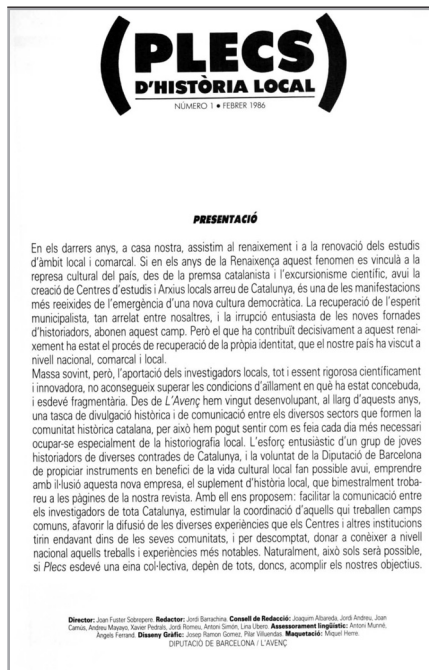
Aquells primers anys en va ser director Joan Fuster Sobrepere, també director de *L'Avenç*, fins que el 1988 va ser substituït per Jesús Mestre i Campi. Amb la nova direcció, fins al 1997, es va tendir a potenciar el debat metodològic i la difusió de les iniciatives que anaven sorgint pel territori. En van ser una mostra les guies d'història local de diverses comarques que es van publicar, que informaven sobre arxius, biblioteques, centres d'estudis, activitats i institucions culturals de cada comarca.

Després dels tres anys de direcció de Pere Anguera, entre 1997 i 2000, en què hi hagué un interès especial per la historiografia local d'altres zones de cultura no catalana, el següent director va ser Carles Santacana. Fou ell qui l'any 2005, a la vegada que es produïa una renovació formal, recordava explícitament quin havia de ser el nucli de les preocupacions de la revista: «La recerca en història local, les publicacions que es generen, la vida associativa que es produeix entorn dels centres d'estudis, les intervencions en el pa-

trimoni o la implicació de la història local en l'ensenyament, entre altres temes».²

No obstant això, el juny de 2006 l'editorial titulat «A reveure» va desconcertar tots els lectors i va semblar que presagiava el final del trajecte, en informar que *L'Avenç* havia decidit que *Plecs* fes «un parèntesi» arran de la interrupció del finançament per part de la Diputació de Barcelona.³ *Plecs* es va poder salvar i el febrer de l'any següent s'obrí la nova etapa, sota la direcció de Josep Santesmases i Ramon Arnabat, i amb la col·laboració d'un ampli consell de redacció en què la revista passà a sortir quatre cops a l'any i a ser editada per la Coordinadora de Centres d'Estudis de Parla Catalana i l'Institut Ramon Muntaner, mentre que *L'Avenç* la continuava produint i distribuint. És molt significatiu que una iniciativa editorial que estava en perill fos assumida per organitzacions que coordinen i donen suport a entitats locals i comarcals, en la mesura que reflecteix fins a quin punt aquesta base (vinculada a la recerca, al patrimoni, a la difusió i a l'activisme cultural) ha esdevingut sòlida en els darrers anys.

Primera coberta de *Plecs d'Història Local*, febrer de 1986



PRESENTACIÓ

En els darrers anys, a casa nostra, assistim al renaiement i a la renovació dels estudis d'àmbit local i comarcal. Si en els anys de la Renaixença aquest fenomen es vinculà a la represa cultural del país, des de la premsa catalanista i l'excursionisme científic, avui la creació de Centres d'estudis i Arxius locals arreu de Catalunya, és una de les manifestacions més reeixides de l'emergència d'una nova cultura democràtica. La recuperació de l'esperit municipalista, tan arrelat entre nosaltres, i la irrupció entusiasta de les noves fornades d'historiadors, abonen aquest camp. Però el que ha contribuït decisivament a aquest renaiement ha estat el procés de recuperació de la pròpia identitat, que el nostre país ha viscut a nivell nacional, comarcal i local.

Massa sovint, però, l'aportació dels investigadors locals, tot i essent rigorosa científicament i innovadora, no aconsegueix superar les condicions d'aïllament en què ha estat concebuda i esdevé fragmentària. Des de *L'Avenç* hem vingut desenvolupant, al llarg d'aquests anys, una tasca de divulgació històrica i de comunicació entre els diversos sectors que formen la comunitat històrica catalana, per això hem pogut sentir com es feia cada dia més necessari ocupar-se especialment de la historiografia local. L'esforç entusiasta d'un grup de joves historiadors de diverses contrades de Catalunya, i la voluntat de la Diputació de Barcelona de propiciar instruments en benefici de la vida cultural local fan possible avui, emprendre amb il·lusió aquesta nova empresa, el suplement d'història local, que bimestralment treballa a les pàgines de la nostra revista. Amb ell ens proposem: facilitar la comunicació entre els investigadors de tota Catalunya, estimular la coordinació d'aquells qui treballen camps comuns, afavorir la difusió de les diverses experiències que els Centres i altres institucions trinxen dins de les seves comunitats, i per descomptat, donar a conèixer a nivell nacional aquells treballs i experiències més notables. Naturalment, això sols serà possible, si *Plecs* esdevé una eina col·lectiva, depèn de tots, doncs, complir els nostres objectius.

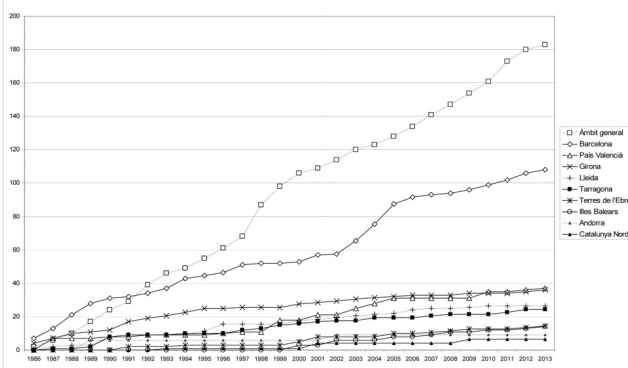
Director: Joan Fuster Sobrepere. Redactor: Jordi Barañero. Consell de Redacció: Joaquim Ribera, Jordi Andreu, Joan Carull, Andreu Masera, Xavi Poch, Jordi Ferrer, Antoni Gual, Lluís Sureda. Assessorament lingüístic: Antoni Murrià, Àngels Ferrand. Disseny Gràfic: Josep Ramon Gual, Pina Vilanova. Maquetació: Miquel Hugué. DIPUTACIÓ DE BARCELONA I L'AVENÇ

Anàlisi dels articles publicats

A continuació passarem a analitzar els treballs publicats a *Plecs*, tot i que cal precisar que les nostres dades no recullen ni entrevistes ni notícies, ni tampoc seccions com les guies comarcals: ens limitarem a conèixer les característiques dels articles, i reflexionar sobre quina mena de treballs acadèmics han aparegut a la revista.

El primer gràfic presenta la distribució geogràfica de les temàtiques tractades als articles. Òbviament, les àrees establertes tenen un component arbitrari, però m'ha semblat que era

Gràfic 1. Distribució acumulativa dels articles per àmbits territorials



la millor solució possible: distingir les quatre províncies catalanes amb l'afegit de les Terres de l'Ebre, atesa la seva singularitat reconeguda progressivament per l'administració catalana, i deixar constància dels treballs publicats sobre altres territoris de parla catalana.

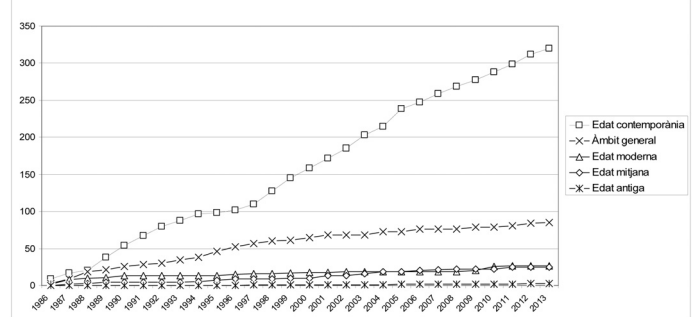
Les dades aportades permeten fer diverses constatacions. En primer lloc, resulta remarcable que el major nombre d'articles no correspongui a cap àmbit geogràfic concret, sinó que siguin de caràcter general (ja en referència a Catalunya, als Països Catalans –en molts menys casos–, a altres països, o de caràcter teòric sense cap adscripció geogràfica determinada). Per tant, es verifica l'existència d'un convenciment que la història local no es desenvolupa solament a partir de l'estudi de casos particulars, sinó que necessita la reflexió comparativa i els balanços bibliogràfics generals.

A partir d'aquí, era relativament previsible que la major presència correspongués a la província de Barcelona, tant per ser la més poblada com també pel fet que l'entitat editora de la revista durant molts anys va ser la seva Diputació provincial. Tot i això, el pes relatiu de la província va disminuir a partir dels anys noranta, si bé les altres demarcacions catalanes queden molt lluny de les xifres barcelonines.

Criden l'atenció els escassos estudis publicats sobre els territoris de cultura catalana de fora del Principat, fins i tot en el cas del País Valencià, que ha estat el que ha tingut una presència més remarcable i creixent, però lluny del que li correspondria tant pel pes demogràfic com per la seva abundant producció historiogràfica. I destaca l'absència d'articles monogràfics sobre l'Alguer i la Franja de Ponent. Tot plegat és el reflex de les dificultats d'articulació cultural de totes aquestes terres, que una revista sola no pot corregir.

En el segon quadre he classificat tots els articles en els períodes històrics que acostumem a tenir com a referència en la

Gràfic 2. Distribució acumulativa dels articles per èpoques històriques tractades



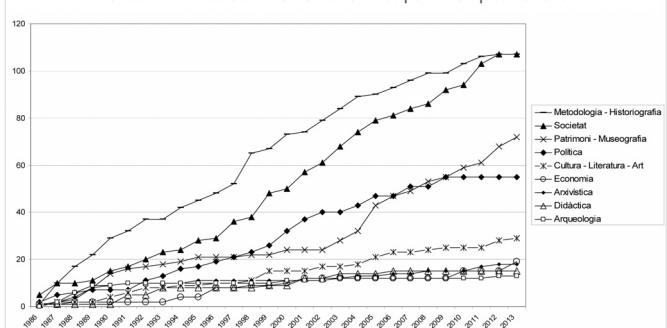
nostra tradició acadèmica. Els treballs dedicats a tres o més períodes, o que per la seva naturalesa tenien un caràcter cronològic general, han estat ubicats en «àmbit general».

Els resultats obtinguts mostren una hegemonia aclaparadora de la contemporaneïtat, dels segles XIX, XX i XXI, predomini augmentat pel fet que hi he inclòs tots aquells textos que abordaven temes d'actualitat (que podien ser tan diversos com reflexions sobre centres d'estudis, balanços historiogràfics o propostes d'actuació arxivística o patrimonial). En conjunt, és evident que des dels inicis *Plecs d'Història Local* ha estat particularment vinculada a l'estudi de la contemporaneïtat, un fet previsible i que comparteix amb les revistes d'història general publicades al nostre país.

Potser més xocant és la molt escassa presència dels altres períodes històrics, en particular la gairebé completa absència d'estudis sobre prehistòria i història antiga. Un desequilibri que no deixa de ser el reflex de diversos factors: el predomini acadèmic de la història contemporània, el seu major impacte social i editorial, i la mena de preocupacions que han prevalgut en els centres d'estudis locals i comarcals.

El tercer gràfic fa referència a les temàtiques tractades en els articles publicats als 149 números anteriors de *Plecs*. La con-

Gràfic 3. Distribució acumulativa dels articles per temàtiques tractades



temes-1)

fecció d'aquest quadre ha estat problemàtica, no tan sols a causa de la necessitat d'establir una classificació, sinó també perquè en molts casos no era fàcil atribuir als treballs una única temàtica determinada.

Malgrat aquestes limitacions, els resultats són reveladors de la tipologia de revista que s'ha anat construint en les darreres dècades. La preocupació per qüestions metodològiques i historiogràfiques ha estat constant, segurament relacionada amb la necessitat de justificar i prestigiar la història local, d'anar edificant un marc teòric sòlid i de tenir reflexions historiogràfiques actualitzades.

L'altra temàtica que ha predominat, amb una presència relativa creixent en els darrers anys, ha estat el que podríem denominar «història social» o estudis de caràcter social. Com el lector podrà endevinar, la mateixa dificultat de definir acadèmicament la «història social» afecta aquesta classificació: no entrarem ara a discutir la pertinença d'aquesta denominació, però sí que aclarirem que en aquest apartat han entrat tots els estudis que s'han centrat en temes com l'associacionisme (inclosos els treballs sobre la trajectòria i potencialitat dels centres d'estudis, prou abundants), els nivells de vida, les migracions, la demografia, les ideologies o la cultura popular, entre altres.

Els treballs sobre patrimoni i museografia sempre han estat nombrosos, i han tingut una major importància des que la revista hi va dedicar una secció permanent. Els estudis centrats en qüestions polítiques han quedat en quart lloc, i sorprèn l'escassa presència de qüestions econòmiques, culturals i artístiques. Amb un nombre menor, hi ha els treballs específics sobre arxivística, didàctica i arqueologia, exemple de l'obertura temàtica de *Plecs d'Història Local*.

Per últim, cal remarcar la significació de les ressenyes des del primer fins a l'últim número. A partir d'un criteri ampli, que ha considerat com a ressenya qualsevol valoració (per breu que fos, signada o no) de llibres i revistes, publicada en un apartat específic, el nombre total de ressenyes aparegudes a *Plecs* arriba a la xifra de 1.346. És ben clar que la revista ha esdevingut un espai privilegiat per resseguir la producció historiogràfica publicada en català, amb el mèrit d'incloure no

tan sols llibres sinó també publicacions periòdiques que s'editen arreu del territori.

Una revista especialitzada?

Quant al rol de la història local, després d'haver llegit i escoltat tantes vegades durant tants anys que l'important era que l'historiador construís preguntes ambiciosos i no si l'àmbit espacial era més gran o més petit, que l'important era distingir entre «bona» i «mala» història (i que arreu hi havia exemples d'ambdues), ens podríem trobar amb el problema que mantenir àmbits propis de difusió de la història local acabés sent contraproductiu i donés arguments a aquells que tradicionalment l'han volgut tenir segregada de la història acadèmica més reconeguda.

Però la realitat s'acaba imposant. La qualitat i transcendència d'una part important de la història local produïda al nostre país està fora de dubte, en part gràcies a iniciatives com *Plecs d'Història Local*: un historiador català sap que necessita estar al dia de la revista.

A més, *Plecs* no ha estat solament una publicació on donar a conèixer articles de caràcter acadèmic, sinó que també ha mantingut dos altres vessants: un component de servei als investigadors i lectors amb interessos culturals (en són un exemple les guies de biblioteques i arxius que en el seu moment es van publicar, o textos sobre com protegir i donar valor al patrimoni local) i un altre d'estrictament informatiu (com l'agenda d'activitats o les notícies de convocatòries de subvencions). Aquest triple vessant, propi de *Plecs*, és i serà cada vegada més difícil de trobar tant en les revistes acadèmiques d'història com en les estrictament de divulgació.

I davant la constatació que, a hores d'ara, és difícil establir una peculiaritat únicament científica o metodològica que distingeixi els estudis d'història local dels que no ho són, l'equilibri entre coneixement científic, vinculació social i servei a investigadors i lectors (que caracteritza *Plecs d'Història Local*) pot ser la via que caldrà seguir per prestigiar el conjunt dels estudis locals i alhora consolidar-ne l'especificitat. ■

1. «Presentació», *Plecs d'Història Local*, núm. 1, febrer de 1986, p. 1.

2. Carles SANTACANA, «Per avançar», *Plecs d'Història Local*, núm. 115, febrer de 2005, p. 1.

3. Carles SANTACANA, «A reveure», *Plecs d'Història Local*, núm. 123, juny de 2006, p. 1.

JOSEBA AGIRREAZKUENAGA. Catedràtic d'Història Contemporània. Universidad del País Vasco - Euskal Herriko Unibertsitatea. Director de la revista *Bidebarrieta* d'història de Bilbao

EL «GIR BIOGRÀFIC I LOCAL» PER A L'ANÀLISI DE LA RESILIÈNCIA DE COMUNITATS LOCALS

La publicació de 150 números de *Plecs d'Història Local* és l'expressió més gran i eficaç de la vitalitat i l'energia d'una manera eficient de fer història en contextos d'aplicació. És una resposta a un repte que afecta la nostra professió per la marginació creixent de les humanitats en els pressupostos d'investigació. Tanmateix, no són moments per a lamentacions, sinó de reflexió i adaptació als nous temps perquè la història local ha deixat de ser un passatemps per a persones ocioses. La categoria «història local i urbana» ha guanyat respectabilitat acadèmica i investigadora. Quan l'any 1986 es va iniciar la publicació de *Plecs*, al País Basc es va convertir en font de referència pels historiadors que llegíem *L'Avenç*, i vam apel·lar a la iniciativa de *Plecs* per emprendre des de 1987 un programa d'estudis històrics locals. Si bé és cert que això era el més habitual i comptava amb una trajectòria sòlida quant a les investigacions etnogràfiques i antropològiques, en el cas dels qui s'endinsaven en les històries locals era com si haguessin de justificar el presumpte delictes i el seu potencial científic. I això perquè els renovadors i legitimadors de les històries nacionals d'Espanya la rebutjaven amb el qualificatiu de «localista» i argumentaven que entorpia la comprensió d'un relat de la història nacional espanyola. El cert és que la «història nacional» de la Real Academia de la Historia no és un model per inspirar-se. És ben conegut que la professionalització dels historiadors es produeix en l'època de formació i legitimació de les nacions-estat modernes per reinventar el relat únic de caràcter teleològic.

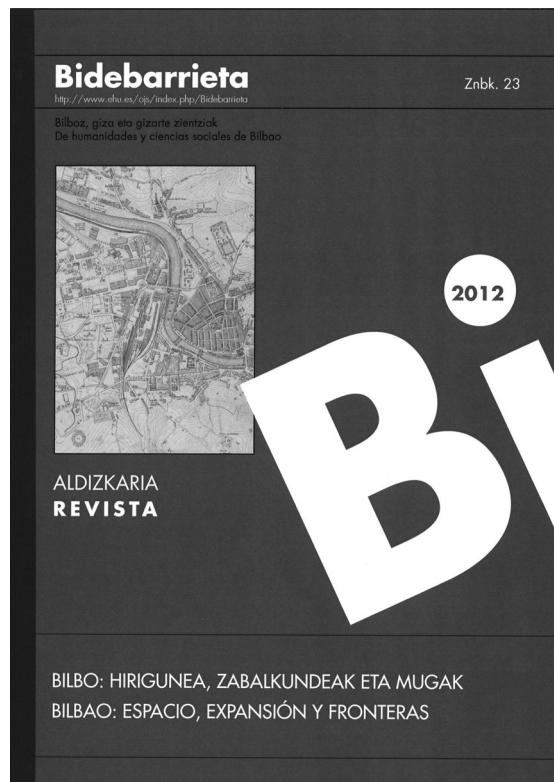
D'acord amb aquestes premisses, la funció de la història local havia de limitar-se a l'aprovisionament de fonts i informació per a la història

general. L'any 2009, el Centre for English Local History, reconegut el 1948 com a departament acadèmic de la Universitat de Leicester, va commemorar els cinquanta anys de la publicació d'un llibre clàssic: *Local History in England*, de W.G. Hoskins. Diversos ponents ressaltaren la funció de nexse i de pont que exerceix la pràctica de la història local entre l'acadèmia universitària i la comunitat i destacaren que en aquest procés d'intercomunicació van sorgir grans obres de referència com la de E.P. Thompson, el 1963, sobre la formació de la classe obrera.

A l'Europa posterior al 1945, al Regne Unit (a les Universitats de Leicester, Reading, Exeter, Liverpool, Manchester, Nottingham) la *local history* va començar una progressiva institucionalització acadèmica i actualment se n'ofereixen màsters i doctorats. A França, sota l'epígraf d'història regional, es van obrir nous horitzons. Es defensava el valor que comporta la pràctica de la història local així com la seva dimensió de servei a la comunitat, experimentació i comprensió de les històries generals. Als estats plurinacionals, tal com assenyala J. Beckett (*The Local Historian*, 95, 2011), el conreu de la història local adquireix una altra capacitat i una magnitud que trenca la pretesa uniformitat i la suposada predeterminació dels processos històrics, tant al Regne Unit com al Regne d'Espanya.

Els 150 números de *Plecs* representen un corpus de profunda densitat historiogràfica. No obstant això, persisteix el dubte com a esperó crític que tot historiador ha de practicar. L'editor de la revista britànica *The Local Historian*,¹ Alan Crosby, reflexiona sobre la seva tasca en els darrers deu anys i afirma que estem

Portada de la revista de Bilbao *Bidebarrieta* dirigida per Joseba Agirreazkuenaga



1
2
5
8
11
13
14
16

temes-2)

immersos en debats introspectius en un temps on tot sembla aparentment fluid i incert, per concloure que aquests dubtes reapareixen en cicles de 25 anys. Tanmateix, l'interès per la història local i, en particular, per la conservació del patrimoni i del medi, és més gran que mai, per la qual cosa conclou que la continuïtat de la revista és la demostració de l'interès i la vitalitat de les històries locals.

La publicació de *Plecs* representa una expressió de bona pràctica historio-gràfica, però els que hi hem col·laborat i continuem fent-hi referència com a revista imprescindible en els nostres cursos de màster i postgrau, també hem de vetllar per la seva dimensió comparativa internacional. Ens ha de preocupar que en la història local institucionalitzada acadèmicament a les universitats britàniques (Universitat de Leicester i altres), quan exposen les seves anàlisis comparatives internacionals –per exemple, la publicada per J. Beckett el 2011–, la pràctica de la història local de Catalunya no hi estigui contemplada, més encara quan disposa d'una excepcional infraestructura d'informació: el *Servei de Documentació d'Història Local de Catalunya (SDHLC)* de la Universitat Autònoma de Barcelona, dirigit per Borja de Riquer des de 1987, amb 135.000 referències.

Història local al País Basc

El 1987, des de la secció d'Història d'Eusko Ikaskuntza, vam organitzar a Bilbao i a Pamplona uns cursos de formació per a investigadors amb la finalitat de promoure els estudis històrics locals; i el 1989 vam organitzar les primeres Jornades d'Història Local.² Es tractava d'un programa de recerca tant per als acadèmics com per a investigadors en general, del qual fins ara s'han organitzat i publicat els resultats de nou Jornades. Complementàriament, el 1991 vam emprendre un projecte de perspectiva europea³ en el marc del qual, el 1994, s'analitzà en un seminari l'estat de la història local a Catalunya.⁴ De la mateixa manera, el 1996 es van inaugu-

rar els Symposium de Historia de Bilbao. Els resultats dels seus 16 congressos s'han editat en els 22 números de la revista d'història de Bilbao *Bidebarrieta*.

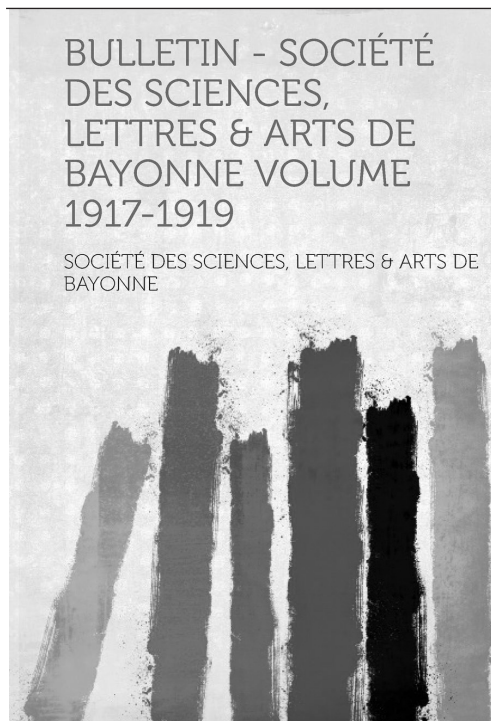
Al País Basc la història local i la història urbana no entren en contraposició perquè el conjunt d'Euskal Herria és actualment una extensa trama de territori habitat. La microhistòria ha esdevingut el camp d'experimentació i coneixement de les experiències humanes. Així, en el darrer decenni hem implementat un gir biogràfic en què el medi micro o macro de les persones resulta imprescindible per a la seva ubicació i interpretació amb la finalitat de respondre preguntes, fixar i aclarir responsabilitats. Aquesta és l'experiència del nostre grup d'investigació consolidat en els darrers 25 anys (www.prosoparlam.org). Cal ressenyar també altres revistes científiques d'àmbit local (*Bilduma*, *Sancho el Sabio*, *Gerónimo de Uztaritz* a Pamplona, *Boletín de San Sebastián*, *Bulletin Société des sciences, lettres & arts de Bayonne*), instruments que evoquen la vitalitat i l'interès que desperta aquest tema, als quals cal afegir el programa d'investigació dels grups Etniker fundats per J. M. Barandiaran. Aquests grups, fonamentats en entrevistes orals siste-

màtiques, elaboren una història de la vida social quotidiana en el transcurs del segle XX. Finalment la Diputació Foral de Bizkaia va emprendre un projecte singular per tal que tots els municipis de Bizkaia tinguessin una monografia històrica i un inventari del seu patrimoni, tal i com es va explicar al número 231 de *Plecs*.⁵

Un gir biogràfic i local per a l'anàlisi de la resiliència comunitària

Empowered lives - Resilient nations és un programa per al desenvolupament humà impulsat per l'Organització de Nacions Unides (UN-ONU) i, en conseqüència, penso que una de les nostres línies d'investigació hauria de vincular-se a l'anàlisi de la resiliència de les comunitats locals i urbanes, dels grups socials, del paisatge i de l'entorn patrimonial: un problema que comprèn l'anàlisi dels serveis dels ecosistemes

Revista de la *Société des Sciences, Lettres et Arts de Bayonne* dedicada especialment a la història, l'arqueologia, la geografia, l'economia i la sociologia.



que contribueixen al benestar comú encara que, fins no fa gaire, els consideràvem il·limitats (l'aire, l'aigua, els entorns culturals, etc.). Com que no som mecanismes inerts, hi emergeixen els agents humans, els quals també han de ser analitzats en la seva microhistòria com a responsables de decisions col·lectives i individuals.⁶

A més, resulta evident que un dels nostres problemes contemporanis és la desaparició progressiva del sentit del que és comú. El procés d'individuació a Europa i Amèrica ha anat creixent; tanmateix la nostra vida es desenvolupa en comunitat i resulta paradoxal que algunes persones, en particular les que dirigeixen les finances internacionals, neguin els vincles comuns fins al punt de fer-nos creure que el comú no té cap mena de sentit. Tanmateix, hi ha vida més enllà del número de la targeta de crèdit. Les nostres investigacions històriques locals adquireixen una rellevància més gran ja que podem traçar visions a mig i llarg termini per reflexionar sobre els indicadors i calcular el grau de resiliència, la capacitat per sortejar les pertorbacions generant canvis i processos d'adaptació amb la finalitat de continuar com a comunitat, evitant-ne la fallida total i la desaparició. La cooperació ens fa més resilient davant de la competició individualitzada. Local i global són part de la mateixa realitat perquè les nostres preocupacions són globals però, al cap i a la fi, la intervenció la farem en el nostre medi local. L'anàlisi de la resiliència ens porta al descobriment de l'acció de les persones i les seves famílies, a les seves trajectòries de vida, en l'esfera individual i en la plaça pública.

Mentre hi hagi poders locals, comunitats locals, caldrà generar reflexions històriques locals, i més encara en un temps

Placa commemorativa a Portbou



en què les històries nacionals dels estats-nació europeus també s'han convertit en una forma d'història local regional. Actualment els investigadors hem de construir l'espai i el temps de les nostres investigacions i, encara que s'apel·li a la història comparativa, només des de visions microhistòriques sòlides es poden fer reflexions generals.

En resum, la història local desborda per definició l'estructura de la disciplina i obliga a pensar els problemes d'investigació en categories transdisciplinàries en un procés de renovació i problematització teòrica permanent, provocada per ser contrastada amb els fets que observem en el marc d'aplicació, per descobrir la densitat històrica que comporta el nostre entorn de vida comunitari i també el procés d'individualització. La pràctica de la història local, amb resultats i coneixements provisionals, genera noves incerteses, controvèrsies renovades en què passió i emoció esdevenen atributs de la bona investigació perquè, tal com expressa l'homenatge que exhibeix la casa on va morir Walter Benjamin a Portbou, «tot el coneixement humà pren forma d'interpretació». ■

1. La revista va ser fundada el 1952 amb el títol *The Amateur Historian* per Terrick Fritz Hugh, que el 1930 estava vinculat a la tradició intel·lectual comunista i que després va exercir de director de documentals, interessat en històries familiars. En el primer número, el reconegut historiador Christopher Hill va defensar la necessitat d'emprendre un programa d'història local per dilucidar problemes de la història de la Guerra Civil anglesa del segle XVII.

2. Per a una visió més integral vegeu J. AGIRREAZKUENAGA, «Històries locals i microhistòries, un altre camí per a la recerca», *Plecs d'Història Local, suplement d'història local de la revista L'Avenç*, Barcelona: núm. 78 (desembre 1998), p. 44-46.

3. Els resultats del Seminari Internacional sobre Història Local

s'han publicat a la col·lecció *European Local and Regional comparative History Series*, editada per la UPV/EHU.

4. J. AGIRREAZKUENAGA; M. URQUIJO (ed.), *Perspectivas de la historia local en Catalunya*, Bilbao: UPV-EHU, 1994.

5. Juan GRACIA, «Les "Borses de Treball" d'història local de Biscaia, cap a la culminació d'un ambiciós projecte historiogràfic», *Plecs d'Història Local, suplement d'història local de la revista L'Avenç*, Barcelona: núm. 78 (desembre 1998), p. 49-52.

6. J. AGIRREAZKUENAGA; M. URQUIJO, «La prosopografia, una història des dels actors», *Papers del Museu d'Història de Catalunya, suplement de la revista L'Avenç* Barcelona: núm. 279, 2003, p. 17-20.

temes-3)

FRANCESC NADAL. Universitat de Barcelona

LA CARTOGRAFIA PARCEL·LÀRIA A CATALUNYA (1849-1897): UNA FONT GEOGRÀFICA PER A L'ESTUDI DEL MÓN LOCAL

La cartografia històrica de tipus cadastral constitueix una font geogràfica molt valuosa per al coneixement històric del món local. En primer lloc, perquè la base territorial a partir de la qual s'organitza la informació cadastral és el municipi. En segon lloc, per la quantitat i diversitat de la informació continguda en els plànols cadastrals (usos del sòl, partió dels límits municipals, distribució de la propietat...). I en tercer lloc, perquè en el cas de Catalunya, atesa la singular història del cadastre a Espanya durant els segles XVIII i XIX, una bona part dels plànols cadastrals que es van aixecar van ser obra dels ajuntaments i constitueixen, en molts casos, la primera documentació cartogràfica detallada del terme municipal (Vallejo Pousda, 2010, 81-115).

Aquest article té l'objectiu d'introduir l'estudi del món local en un tipus de documentació cadastral que va tenir un gran desenvolupament a Catalunya durant la segona meitat del segle XIX: la cartografia parcel·lària municipal. Es tracta d'un tipus de cartografia fiscal que havia experimentat un cert desenvolupament a Catalunya durant el segle XVIII arran de la implantació, entre 1715 i 1716, del Cadastre de Patiño (una implantació que, fins i tot, va donar lloc a la creació d'un cos de geòmetres). D'aquest cadastre, el llegat cartogràfic del qual encara està en bona part per estudiar, s'han conservat diversos croquis parcel·laris municipals com el de l'antic terme de Novella, situat al Pla d'Urgell. Però el document cartogràfic més notable que de moment es coneix és un plànol parcel·lari del municipi de Solsona aixecat ca. 1771 a una escala aproximada 1:11.000 (Burgueño, 2007, 42-43).

Caldrà, però, esperar a la implantació, l'any 1846, de la Contribució de Béns Immobles, Cultius i Ramaderia perquè s'activi a Catalunya la producció de plànols parcel·laris municipals. La conflictiva gestió d'aquest impost estatal, basat en un sistema força arbitrari d'assignació de quotes impositives, va fer que molts ajuntaments catalans i algunes administracions provincials d'Hisenda contractessin els serveis d'agrimensors per tal que amidessin i avaluessin les parcel·les del cadastre de rústica subjectes a gravamen fiscal. Tanmateix, la tasca d'amidament parcel·lari no va comportar, durant els primers anys d'implantació d'aquest impost, la confecció automàtica de plànols parcel·laris.

Atès que la tasca d'aixecar un plànol parcel·lari constituïa una activitat costosa econòmicament, molts agrimensors expressaven el resultat de les seves operacions d'amidament parcel·lari mitjançant la confecció d'uns quaderns anomenats, de forma genèrica, llibres d'amidament de terres. Així, a la província de Barcelona se n'han localitzat 17, elaborats entre 1847 i 1852; a la de Girona se n'han trobat una trentena, realitzats entre 1849 i 1867, i a la de Tarragona se n'han documentat 182, la major part dels quals van ser escrits entre 1846 i el final de la dècada de 1860 (Nadal, Urteaga, Muro, 2006, 23-27; Burgueño, Nadal, 2011, 127-131; Muro, 2011, 145-148). En canvi, a la província de Lleida, on no s'ha efectuat una recerca general, se n'ha localitzat un al municipi de Balaguer, elaborat el 1846, així com un grapat relatiu a diversos municipis de la plana de Lleida (Burgueño, 2007, 44). Tanmateix, aquesta producció, que havia estat predominant en algunes províncies catalanes fins a mitjans de la dècada de 1850, a partir d'aleshores va començar a minvar, de forma progressiva, en benefici de la producció cartogràfica.

La cartografia parcel·lària

El primer plànol parcel·lari municipal que es va començar a aixecar a Catalunya va ser el del municipi de Barcelona, obra de l'arquitecte i agrimensor Joan Soler i Mestres. La seva elaboració va ser fruit de la creació, l'agost de 1848, de la Comissió Provincial d'Estadística de Barcelona, una de les diverses comissions d'aquest tipus que va crear aleshores el Ministeri d'Hisenda amb la finalitat d'intentar resoldre els múltiples conflictes que ocasionava la implantació i gestió de la Contribució Territorial. I una de les primeres mesures importants adoptades pel cap d'aquesta comissió, Enrique Antonio Berro, va ser ordenar, el 2 de febrer de 1849, l'aixecament del plànol parcel·lari de Barcelona. Aquesta ordre va anar seguida d'un acord adoptat, de forma totalment independent, el 21 de març de 1849 per l'Ajuntament de Llívia, per contractar un agrimensor amb l'encàrrec que aixequés un atlas parcel·lari detallat del seu terme municipal (Nadal, 2009, 126). A partir d'aleshores, s'endegà una intensa activitat cartogràfica que es perllongaria fins l'any 1897.

Arran de diversos projectes de recerca duts a terme entre el 2004 i el 2011 per diversos membres del Grup d'Estudis d'Història de la Cartografia (Jesús Burgueño, Carme Montaner, José Ignacio Muro, Francesc Nadal i Luis Urteaga) s'ha aconseguit localitzar o documentar, de moment, un total de 252 mapes parcel·laris manuscrits corresponents a 187 municipis de Catalunya i traçats entre 1849 i 1897. Un nombre que, molt possiblement, es veurà sensiblement incrementat per recerques futures. Els estudiosos interessats en aquests mapes poden consultar el web del Grup d'Estudis d'Història de la Cartografia (www.ub.edu/gehc/), en el qual, a l'apartat de publicacions, trobaran un catàleg en línia de la cartografia parcel·laria municipal vuitcentista aplegada pels membres d'aquest grup de recerca.

La consulta d'aquest catàleg digital, realitzat per Carme Montaner i Alexandre Nobajas, no tan sols permet obtenir informació sobre aquesta cartografia, sinó fer-se una idea del seu abast geogràfic i històric. La consulta permet obtenir informació de dues maneres diferents: a partir d'un mapa de Catalunya en què l'usuari pot visualitzar tots o alguns mapes, o a partir de la lectura d'una taula en què la documentació parcel·laria està ordenada de forma geogràfica (comarca i municipi). Tant si tria una opció com l'altra, el lector pot disposar d'una breu descripció del document parcel·lari cercat (autor, títol del document, escala, any de confecció i arxiu o institució on es conserva en l'actualitat) i visualitzar, de forma electrònica, alguns d'aquests mapes. El catàleg digital també permet utilitzar diverses variables (comarca, municipi, any, autor...), de manera que es poden localitzar tots aquells municipis que van ser objecte de representació parcel·laria per part d'un determinat agrimensor o bé saber quants plànols parcel·laris municipals es van aixecar un any determinat.

El fet que aquesta cartografia no respongués a una normativa cadastral precisa, sinó a iniciatives de caire local o provincial diverses, ja sigui d'administracions provincials d'Hisenda, d'ajuntaments i juntes pericials o bé de grups de propietaris o arrendataris particulars, va fer que s'elaboressin mapes parcel·laris amb característiques cartogràfiques i geogràfiques molt variades. Així, es poden distingir dos tipus de documents parcel·laris diferents: 1) els mapes pròpiament parcel·laris en què hi són representats els límits de les parcel·les i es pot saber el

nom del contribuent, els usos del sòl i el valor fiscal de les parcel·les; i 2) els mapes de perímetres en què només es representen els límits del terme municipal.

El primer tipus de document cartogràfic és el més nombrós, amb 176 mapes. Ara bé, els agrimensors podien representar la informació parcel·laria de dues maneres diferents: o bé traçant un plànol parcel·lari format, en general, per un únic full manuscrit

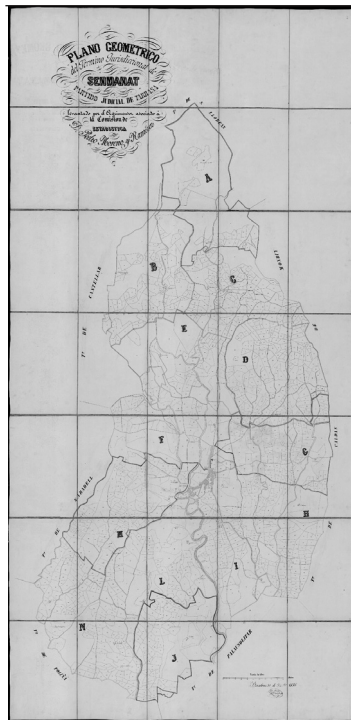
d'una grandària considerable, o bé confeccionant un atlas parcel·lari compost per un gran nombre de fulls de grandària reduïda. Aquest seria el cas, per exemple, de l'atles de Tortosa de l'agrimensor Medir Sabater i Palet, aixecat l'any 1868 i compost per 410 fulls aplegats en sis volums. La primera opció, que era la més econòmica, va ser la més comuna a Catalunya, ja que s'han localitzat 153 plànols parcel·laris. En canvi la segona, més costosa econòmicament, va ser clarament minoritària, ja que només s'han localitzat 23 atles parcel·laris. Pel que fa referència al segon tipus de mapes parcel·laris, els anomenats mapes de perímetres, cal dir que únicament se n'han localitzat set. D'altra banda, hi ha 69 documents parcel·laris sobre l'existència dels quals es posseeixen proves documentals però que, de moment, no s'han localitzat.

El caire divers d'aquesta cartografia va fer que els mapes estiguessin aixecats a escales molt diverses. El ventall va des de l'escala 1:25.000, emprada en un plànol parcel·lari de conjunt del terme municipal de Tordera, fins a l'escala 1:500 usada en alguns atles parcel·laris municipals. Ara bé, l'escala adoptada de forma més comuna va ser la 1:5.000, de la qual s'han localitzat o documentat 71 plànols parcel·laris o mapes de perímetres. A una certa distància es troben els mapes aixecats a escala 1:2.500, dels quals s'han localitzat o documentat 40, i els traçats a

escala 1:2.000, dels quals s'han localitzat o documentat 18. L'ús de l'escala 1:5.000 va ser predominant a la província de Barcelona, mentre que la utilització de les escales 1:2.500 i 1:2.000 va ser majoritària a la província de Girona.

Tot i tractar-se d'uns documents de caire estrictament fiscal, la informació geogràfica continguda en aquests mapes és, tal com s'ha assenyalat, molt diversa i d'una gran vàlua geogràfica i històrica. Així, des del punt de vista de la geografia física, hom hi pot trobar informació detallada sobre la xarxa hídrica i els re-

Plano geométrico del término jurisdiccional de Senmanat: Partido judicial de Tarrasa, aixecat per l'agrimensor Pedro Moreno y Ramírez l'any 1856 a escala 1:5.000. Arxiu: Institut Cartogràfic de Catalunya.



temes-3) (pat

cursos hídrics (rius, rieres, fonts...). Des del punt de vista de la geografia humana hom hi pot trobar, a més de la representació del parcel·lari rústic, molts altres elements geogràfics, entre els quals cal esmentar: la xarxa de comunicacions (camins, carreteres, ponts...), el tipus d'assentament humà (dispers o concentrat), les activitats industrials (fàbriques, bòbiles...), elements del paisatge rural (basses d'ús agrícola, sínies, sèquies...), elements de tipus cultural (toponímia, esglésies, oratoris...), els usos del sòl i les línies de partió municipal.

Tota aquesta cartografia va ser obra d'un petit exèrcit d'agrimensors contractats per les administracions provincials d'Hisenda, pels ajuntaments i per juntes pericials, i també per alguns grans propietaris de terres. La documentació parcel·laria localitzada ens ha permès identificar 74 cartògrafs diferents que van participar en la seva execució. Tot i que la major part dels mapes estan signats per un únic autor, n'hi ha alguns que duen la signatura de dos o més autors. L'aixecament d'aquesta cartografia va ser obra d'un conjunt molt heterogeni de cartògrafs format per agrimensors, mestres d'obres, arquitectes, matemàtics i enginyers. El grup més nombrós era el dels agrimensors, seguit pel dels mestres d'obres i el d'arquitectes. N'hi havia un parell, Jaume Padret i Jean-Antoine Laur, que eren de nacionalitat francesa (Nadal, 2009, 127-128; Muro, Nadal, Urteaga, 2008, 57-73). D'altra banda, alguns d'aquests cartògrafs, com és el cas de l'agrimensor Pedro Moreno y Ramírez, del matemàtic Llorenç Presas i Puig o del mestre d'obres Joan Papell i Llenas, van

organitzar empreses dedicades a la confecció d'estadístiques municipals de la riquesa territorial i a la producció de cartografia parcel·laria (Nadal, Burgueño, 2008, 452-453; Muro, Nadal, Urteaga, 2012). ■

Detall del *Plano geométrico del término de Solius* (Santa Cristina d'Aro), aixecat per l'agrimensor Miquel Pumarola i Bragat el 1881 a escala 1:4.000. Arxiu: Arxiu Municipal de Santa Cristina d'Aro.



Bibliografia

Jesús BURGUEÑO, «Cartografia cadastral de la província de Lleida (segles XVIII-XIX)», en Carme MONTANER; Francesc NADAL; Luis URTEAGA (eds.), *La cartografia cadastral a Espanya (segles XVIII-XX)*, Barcelona: Institut Cartogràfic de Catalunya, 2007, p. 39-49.

Jesús BURGUEÑO i Francesc NADAL, «Amidaments de terres i plànols parcel·laris municipals a la província de Girona (1845-1895)», en Carme MONTANER; Francesc NADAL; Luis URTEAGA (eds.), *Cartografia i agrimensura a Catalunya i Balears al segle XIX*, Barcelona: Institut Cartogràfic de Catalunya, 2011, p. 127-141.

José Ignacio MURO, «Los agrimensores y contratistas para la medición de tierras y el levantamiento de planos parcelarios en Tarragona (1845-1900)», en Carme MONTANER; Francesc NADAL; Luis URTEAGA (eds.), *Cartografia i agrimensura a Catalunya i Balears al segle XIX*, Barcelona: Institut Cartogràfic de Catalunya, 2011, p. 143-157.

José Ignacio MURO; Francesc NADAL; Luis URTEAGA, «Un geòmetra francès a Espanya: Jean-Antoine Laur (1850-1860)», *Treballs de la Societat Catalana de Geografia*, Barcelona: núm. 66, 2008, p. 53-73.

José Ignacio MURO; Francesc NADAL; Luis URTEAGA, «Pedro Mo-

reno Ramírez, geòmetra (1819-post 1890)», en Pedro MORENO RAMÍREZ, *Estadística territorial de la provincia de Barcelona. 1858*, Barcelona: Societat Catalana de Geografia, 2011, p. I-LXXI.

Francesc NADAL, «El atlas parcelario del municipio de Llivia (Cataluña) de 1849», en Héctor MENDOZA i Carla LOIS (eds.), *Historias de la Cartografía de Iberoamérica. Nuevos caminos, viejos problemas*, Ciutat de Mèxic: Instituto de Geografía (UNAM); Instituto Nacional de Estadística y Geografía, 2009, p. 123-138.

Francesc NADAL i Jesús BURGUEÑO, «Agrimensors a la província de Girona durant la segona meitat del segle XIX», *Treballs de la Societat Catalana de Geografia*, Barcelona, núm. 65, 2008, p. 452-464.

Francesc NADAL; Luis URTEAGA; José Ignacio MURO, *El territori dels geòmetres. Cartografia parcel·laria dels municipis de la província de Barcelona (1845-1895)*, Barcelona: Institut d'Edicions de la Diputació de Barcelona, 2006, 255 p.

Rafael VALLEJO POUSSADA, «La Estadística territorial española desde 1845 a 1900. ¿Por qué no se hizo un Catastro en el siglo XIX?», *CT/Catastro*, Madrid: núm. 68, 2010, p. 81-115.

ARNAU COMPANYY I MATES. Grup d'Estudi de la Cultura, la Societat i la Política al Món Contemporani de la UIB

LA REVISTA CULTURAL LA NOSTRA TERRA

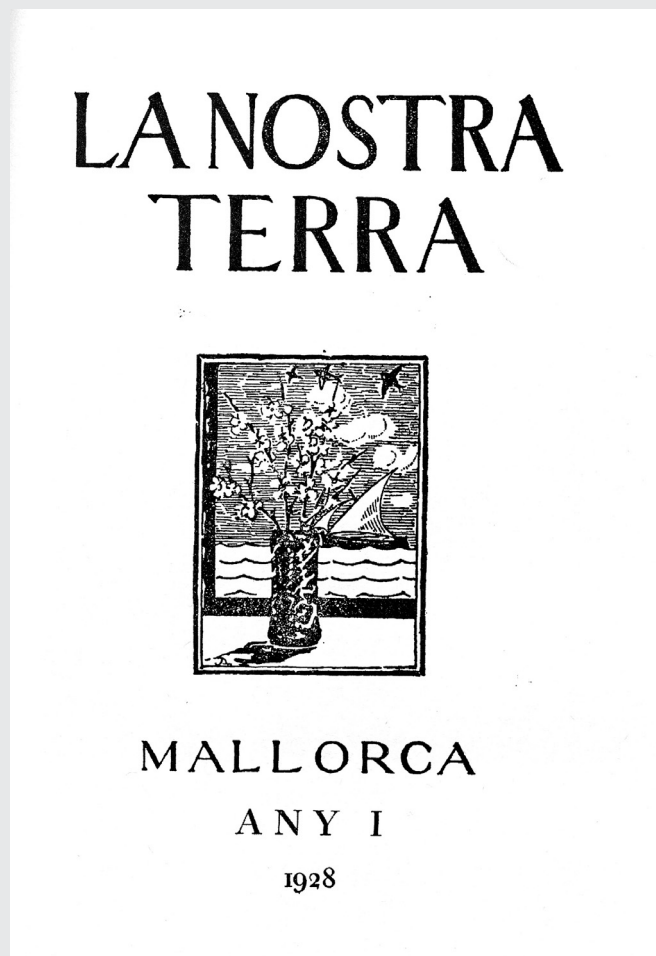
Entre el gener de 1928 i el maig de 1936 es va editar a Palma la revista d'alta cultura *La Nostra Terra*, sens dubte la publicació periòdica de més alt nivell que va aparèixer a Mallorca durant el segle XX.

Aparegué, amb el subtítol «Revista mensual de Literatura, Art i Ciències», com una eina de modernització i d'uropeïtzació de la societat mallorquina. De periodicitat mensual, en sortiren 99 números, redactats íntegrament en català.

Aquesta publicació va sorgir en un context polític i cultural difícil, en plena dictadura de Primo de Rivera, i topà amb les reticències i la mirada censora del governador civil de les Balears, Pere Llores Badia (Olot, 1870-1955), que havia evolucionat des del carlisme cap a la Lliga Regionalista i després col·laborà estretament amb la dictadura, quan ocupà per segona vegada el Govern Civil de les Balears (1926-30).

Els homes de *La Nostra Terra* –dirigida per Francesc Vidal i Burdils (els tres primers números, entre gener i març de 1928) i per Antoni Salvà Ripoll (des del número 4, d'abril de 1928, fins al número 99, de maig de 1936)– van tenir el coratge i l'atreviment de dur a terme un projecte amb l'objectiu clar de defensar la llengua catalana i ser un element clau de dinamització i difusió cultural. Fou, sens dubte, una onada d'aire fresc en la reivindicació de la nostra llengua en els mitjans de comunicació illencs. Llores Badia s'adonà des del començament que la revista constituïa un element desafecte al règim i, per aquest motiu, revisà minuciosament cada una de les galerades dels 25 números que sortiren durant el temps que va ocupar el càrrec.

A partir de 1930, la revista va ser editada per l'Associació per la Cultura de Mallorca i hi col·laboraren més d'un centenar i mig d'intel·lectuals d'ideologia ben diversa, des dels conservadors de l'Escola Mallorquina i els regionalistes fins als republicans d'esquerra. La revista, tot i ser cultural i científica, va estar especialment atenta al context polític i social de la transició política (1930-31) i del període republicà (1931-36), com ho demostren els editorials i les seccions «Reculls de fora» i «Noticiari». A més de defensar la llengua catalana, donà un clar suport als projectes d'autonomia



de les illes i publicà números extraordinaris dedicats a la conquesta catalana de Jaume I, a Goethe, a la Renaixença i a Ramon Llull.

El 2009, l'Institut d'Estudis Baleàrics i El Gall Editor tingueren l'encert de publicar-ne una acurada edició facsímil, en cinc volums bellament enquadrats i amb un excel·lent estudi introductor de Bartomeu Mestre.

1

2

5

8

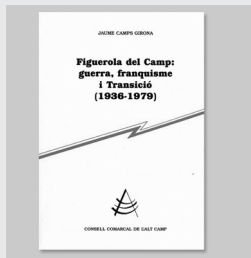
11

13

14

16

ressenyés



Jaume CAMPS GIRONA
**Figuerola del Camp:
 guerra, franquisme i
 Transició (1936-1979)**

Lleida: Pagès Editors; Consell Comarcal de l'Alt Camp, 2012. 317 p., 18 €

El llibre de Jaume Camps, resultat d'una acurada recerca, té un gran mèrit d'entrada i aquest és l'opció cronològica: 1936-1979, és a dir, l'anàlisi conjunta de la Guerra Civil espanyola, el franquisme i la Transició. Massa sovint ens trobem amb publicacions que abasten la Segona República i la guerra, per una banda, o el franquisme i la Transició per l'altra, com si la República anés, indefectiblement, associada a la Guerra i, en canvi, el franquisme hagués aparegut com per art de màgia, «oblidant» que el seu origen es troba a la guerra.

El llibre es divideix en unes introduccions, sis capítols, unes conclusions i una relació de fonts bibliogràfiques i documentals, acompanyades d'uns útils índexs de quadres i de gràfics. I, a banda del mèrit que ja hem comentat, en té dos més: la consulta d'un gran nombre d'arxius locals, comarcals, nacionals i estatals, que ofereix solidesa historiogràfica al treball; i l'intent d'aproximació global al període, interrelacionant-ne els aspectes econòmics, demogràfics, socials i polítics.

Pel que fa al cos del llibre, un primer capítol ens introdueix en els precedents de la guerra (1900-1936), i ens presenta una societat amb un bon teixit associatiu, però bipolaritzada i que tendeix a l'enfrontament, sobretot a partir dels Fets d'Octubre de 1934. En el segon capítol s'analiza la repercussió de la Guerra Civil espanyola a Figuerola del Camp, des del Comitè Antifeixista a la col·lectivitat, passant per la violència i la vida a la rereguarda.

Els capítols tres i quatre es dediquen a l'anàlisi del franquisme a Figuerola del Camp, dividint-lo en dues etapes diguem-ne clàssiques: «l'autàrquica» (1939-1959) i la «desarrollista» (1960-1975). És molt interessant l'anàlisi de la implantació del franquisme a escala local, mitjançant la Comissió Gestora, la FET y de las JONS i la germandat sindical, la repressió i l'autarquia, totes elles àmpliament documentades, que conforma una de les parts més innovadores i interessants del llibre. En el cinquè capítol s'explica la Transició al municipi i en el sisè s'aporten unes notes respecte del barri de Miramar.

RAMON ARNABAT MATA. URV i IEP.



Jordi SUÑÉ MORALES
**El riu de les dones.
 Converses amb les
 padrines del Parc
 Natural de l'Alt Pirineu**

Farrera (Pallars Sobirà): Centre d'Art i Natura, 2013. 112 p., 15 €

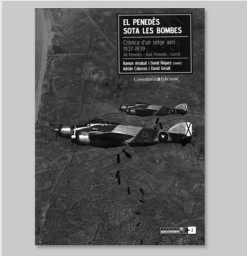
Aquesta publicació té els orígens en la convocatòria de la beca que promou el Centre d'Art i Natura de Farrera, guanyada per l'autor.

Jordi Suñé, a partir de converses amb dones d'indrets del Parc Natural de l'Alt Pirineu, nascudes entre el 1912 i el 1952, ha construït un llibre on les memòries personals i col·lectives de les padrines pirinenques engranen els fets més essencials de les seves vides, viscudes en un territori singular de muntanya. Amb una ordenada configuració temàtica, els records ens condueixen a un món desaparegut a causa dels canvis de tot tipus viscuts a les valls situades entre Llessui i Civís, de ponent a llevant, i entre Esterrí d'Àneu i Arcalís, de nord a sud.

Suñé tria fragments de les converses –transcrites en la parla pallaresa– per anar estructurant els capítols del llibre, que responen tant al pas de la vida (la naixença, la infància i la joventut, el festeig, el casament, els fills, la mort) com a tot allò que l'ha omplert (la feina, les festes, l'alimentació). De la constatació de la duresa d'un temps, d'uns llocs i d'unes circumstàncies no se'n deriva una valoració entristida, ans al contrari: sabent molt bé que ara «estem al cel», els records estan amaratats d'una intensitat vivencial que els fa dir que «de tota manera érem feliços».

Probablement aquesta és la lliçó. Hi ha molta humanitat condensada en aquest exercici realitzat a partir de la memòria històrica, antropològica, personal i social exclusivament de dones pirinenques, valorades com a eix vertebrador del coneixement rebut i acumulat. Les reflexions de l'autor reblen el clau i trenquen estereotips: «La mirada romàntica de la ciutat cap al camp encara existeix. Els urbans han idealitzat la vida rural. Hi veuen una manera de fer d'acord amb la natura, lluny de les presses i les obligacions. Aquesta és una mirada estàtica, com si aquest món de la muntanya no hagués canviat mai. I això, simplement, no és veritat».

JOSEP SANTESMASES I OLLÉ. CCEPC



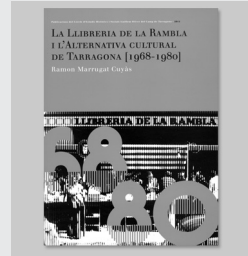
Ramon ARNABAT; David ÌNIGUEZ (coord.); Adrián CABEZAS; David GESALÍ
El Penedès sota les bombes.
 Crònica d'un setge aeri 1937-1939. Alt Penedès-Baix Penedès-Garraf
 Valls: Cossetània Edicions, 2012. 451p., 22 €

Aquesta recerca innovadora –amb noves fonts de consulta primàries internacionals i dietaris de testimonis coetanis als fets– analitza amb detall la dinàmica dels bombardeigs de l'aviació feixista nazi al Penedès. Però la investigació dels historiadors –en el si de l'Estació Territorial de Recerca del Penedès, l'Aviació i la Guerra Civil (1936-1939)– no s'acaba aquí. El marc territorial penedesenc ve precedit d'una àmplia anàlisi sobre la nova lògica militar que s'obria amb els raids aeris d'ençà de la primera gran guerra (1914-1918). L'aclaridora referència de l'estrateg italià Giulio Douhet sobre el domini aeri (*Il dominio dell'aria*, 1921) serveix de referent als investigadors per descabdellar la lògica de les incursions sobre zones logístiques i de comunicació. No debades l'enclavament de Sant Vicenç de Calders, amb 102 bombardeigs i 75 morts, fou el més afectat. En aquest sentit, la recerca aporta la totalitat de les 372 incursions aèries sobre l'Alt i el Baix Penedès i la seva àrea d'influència entre el 8 de maig de 1937 i el 22 de gener de 1939, amb 197 morts que s'identifiquen nominalment.

A més, però, de la narració dels atacs aeris de l'eix anti-republicà, l'estudi contextualitza la tàctica aèria enemiga en el context bèl·lic dels tres anys (1936-1939), cosa que porta els autors a tractar la fallida incursió a Mallorca per part del govern català (amb la palesa oposició del govern republicà espanyol). Quant a la defensa civil, la investigació especifica les iniciatives preventives de defensa antiaèria (passiva i activa) de base civil, que contribueixen a comprendre les diverses iniciatives –no solament els refugis– del teixit nacional de resistència en la defensa de la Catalunya republicana.

Es tracta d'un model d'estudi territorial que ajuda a conèixer i a interpretar les incidències locals de l'aviació feixista contra la Catalunya republicana i les seves intervencions preventives en una àrea estratègica com fou el litoral i el prelitoral.

XAVIER FERRÉ. ISOCAC-URV.



Ramon MARRUGAT CUYÀS
La Llibreria de la Rambla i l'alternativa cultural de Tarragona (1968-1980)
 Tarragona: Cercle d'Estudis Històrics i Socials "Guillem Oliver" del Camp de Tarragona, 2012. 353 p., 18 €

Les persones que, durant els primers anys dels quals s'expliquen les vicissituds culturals promogudes per la Llibreria de la Rambla, es refiaven només de la premsa de Tarragona, el *Diario Español*, no sabien de la missa la meitat del que passava a la ciutat i al país, eixorca com era aquesta premsa provincial de sinceritat i de pluralitat. La Llibreria es convertí en el bastió de la llibertat expressiva, tant de la ciutat de Tarragona com del rerefons de la comarca i del país.

En aquest període, la Llibreria de la Rambla va generar més de 500 actes de tot tipus i condició. Exercí de pont entre els precedents culturals que posseïa el país, somorts i sense empara oficial, i l'avançada cultural emergent que maldava per donar-se a conèixer –en múltiples disciplines– i anhelava una llibertat d'expressió. De fet, la Llibreria, ja des de la mateixa creació el 1968 per un col·lectiu d'uns 150 socis, va tenir per lema la promoció de la llengua i la literatura catalanes i el lligam de la ciutat amb els corrents artístics que emergien. I val a dir que aquestes premisses no eren pas poca cosa.

El llibre, escrit per un dels iniciadors, reporta les dates dels actes que hi van tenir lloc, una breu descripció de l'activitat, textos de catàlegs passats per la censura i una nota de dietari amb comentaris complementaris. La simplicitat de la presentació implica que es pot visualitzar i contrastar el moviment cultural democràtic, tant d'entitats vives com de persones compromeses, enfront de l'oficial –«la crosta», se'n diu–, engolít en una Tarragona grisosa. L'índex onomàstic del volum abasta més de mil tres-cents entrades, entre persones, entitats i organismes, que donen idea del moviment que s'hi detalla. La Llibreria de la Rambla va ser tant refugi de l'associacionisme tarragoní que arrencava, avantsala d'una legalització posterior, com enllaç amb la implicació social i política. Amb consciència i constància volgudes, va ser una bona escola de democràcia per a una ciutat que sovint no feia ni deixava fer. Com arreu.

ANTONI GAVALDÀ. Universitat Rovira i Virgili.

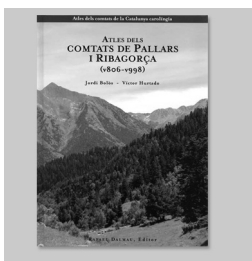
DE trianovetats)



Jaume AULET (et al.)
L'aiguat del 1962, 50 anys després

Terrassa: Àmfora Edicions, 2012. 230 p., 28 €

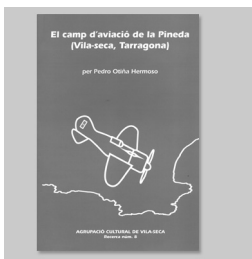
La riuada que afectà diverses poblacions del Vallès l'any 1962 fou un dels desastres naturals més importants a la Catalunya del segle XX. Els autors analitzen tant les causes d'aquesta riuada –no només meteorològiques, sinó també urbanístiques– com la seva presència a la premsa de l'època i el moviment veïnal i social que se'n derivà davant de la passivitat i la mala gestió del govern franquista. La publicació es complementa amb un DVD i un CD amb documentació audiovisual i sonora dels fets de la riuada (filmacions de cineastes amateurs i talls del NO-DO i del programa *Operación Dinero* de Ràdio Barcelona).



Jordi BOLÒS;
Víctor HURTADO
Atles dels Comtats de Pallars i Ribagorça (v806 - v998)

Barcelona: Rafael Dalmau Editor, 2012. 167 p., 25 €

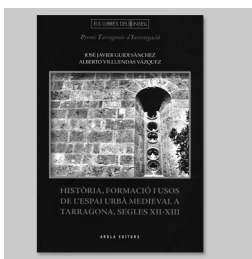
A partir del buidatge sistemàtic de la documentació referent als comtats de Pallars i Ribagorça dels segles IX i X, els autors reconstrueixen l'ampli territori d'aquests comtats a l'alta edat mitjana, que actualment correspon a les comarques del Pallars Jussà i Sobirà, l'Alta Ribagorça i bona part de la Ribagorça oriental. La reconstrucció es realitza mitjançant una profusió de mapes que analitzen la toponímia d'aquests comtats, mostrant l'origen dels topònims; també n'estudien l'economia, amb el repartiment de bosc, pastures i conreus, entre altres, i els dominis, tant comtals com eclesiàstics.



Pedro OTIÑA HERMOSO
El camp d'aviació de la Pineda (Vila-seca, Tarragona)

Vila-seca: Agrupació Cultural de Vila-seca, 2013. 94 p., 15 €

La construcció d'un camp d'aviació a Tarragona, que ja s'havia començat a plantejar a principis dels anys trenta del segle XX, es materialitzà a partir de l'alçament franquista del 1936 en uns terrenys a la Pineda, pertanyents al municipi de Vila-seca. En aquesta monografia s'analitza el procés de construcció d'aquest camp d'aviació, l'activitat que tingué durant la guerra i el seu abandonament amb el final del conflicte, que comportà el retorn als propietaris de les finques expropiades per a la construcció. L'estudi es complementa amb abundant material gràfic, en què destaquen fotografies aèries i mapes del camp.



J. J. GUIDI SÁNCHEZ;
A.VILLUENDAS VÁZQUEZ

Història, formació i usos de l'espai urbà medieval a Tarragona, s. XII-XIII

Tarragona: Arola Editors, 2012. 328 p., 20 €

A partir de la conquesta de Tarragona per part del comtat de Barcelona el segle XII, els autors d'aquest estudi analitzen la recuperació de l'espai urbà tarragoní, i mostren com es passa de la dispersió habitacional característica de l'alta edat mitjana a la creació d'una plena entitat urbana, amb la transformació de les diferents terrasses que formen aquest espai; com es crea una acrópolis eclesiàstica a la part alta, relacionada amb la recuperació de Tarragona com a seu metropolitana eclesiàstica, i, finalment, com van sorgint diferents suburbis en què espais romans com ara el circ i l'amfiteatre es reaprofiten per a altres usos.



Genís BARNOSELL;
Jordi GALOFRÉ (eds.)

La Guerra del Francès al Pla de l'Estany

Banyoles: Centre d'Estudis Comarcals de Banyoles, 2012. 115 p., 20 €

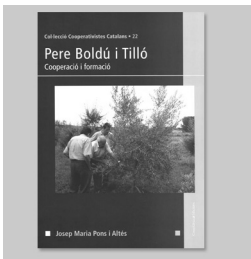
El XVII Col·loqui de Tardor de Banyoles es dedicà a la Guerra del Francès al Pla de l'Estany. Aquesta publicació recull les aportacions que s'hi van presentar, amb un primer bloc que relaciona la Guerra del Francès amb la resta de les guerres napoleòniques europees, amb la qüestió religiosa i amb la crisi de la monarquia imperial. El segon bloc, en canvi, se centra en aspectes concrets de la comarca: analitza el paper dels banyolins Mn. Francesc Rovira i Mn. Josep Anton Arnautó en la contesa, la visió de la batalla de Banyoles per part d'un soldat napoleònic i la celebració a Banyoles del primer centenari de la guerra.



Ferran AISA
El Liceu Escolar de Lleida (1906-1937)

Juneda: Editorial Fonoll, 2013. 190 p., 16 €

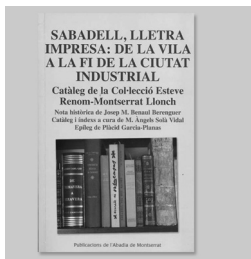
La desaparició del Liceu Escolar de Lleida sota les bombes franquistes l'any 1937 acabà amb una de les experiències de renovació pedagògica més importants del primer terç del segle XX a Catalunya. L'autor repassa la trajectòria d'aquest centre educatiu, amb la fundació l'any 1906 per part del pedagog Frederic Godàs i Legido (que s'inspirà en mètodes revolucionaris com el Montessorí), la construcció de l'edifici al carrer de Blondel, l'expansió a altres poblacions com Balaguer, Juneda o Almacelles i l'exili dels mestres, força significats políticament, després de la destrucció durant la Guerra Civil.



Josep M. PONS I ALTÉS
Pere Boldú i Tilló: Cooperació i formació

Barcelona; Valls: Fundació Roca i Galès; Cossetània, 2013. 86 p., 11,20 €

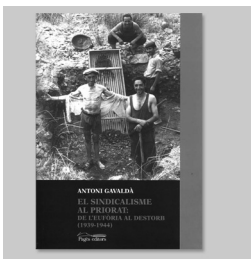
El nou volum de la col·lecció Cooperativistes Catalans es dedica a l'arbequí Pere Boldú i Tilló, un dels principals dirigents del cooperativisme català de l'últim terç del segle XX. L'autor, doncs, repassa la trajectòria de Boldú, des de la seva tasca al capdavant de la Cooperativa d'Arbeca, iniciada a mitjan anys cinquanta, fins a la creació l'any 1990 del seu últim gran projecte cooperatiu, la Fundació Catalana de Cooperació, passant per l'Agrupació de Cooperatives Agrícoles de les Terres de Lleida i per la modernització de la Cooperativa Provincial Avícola y Ganadera (Copaga).



J.M. BENAUL (nota històrica); M.À. SOLÀ (catàleg i índexs); P. GARCIA-PLANAS (epíleg)
Sabadell, lletra impresa

Barcelona: Publicacions de l'Abadia de Montserrat, 2012. 494 p., 25 €

Els sabadellencs Esteve Renom i Montserrat Llonch disposen d'una col·lecció que aplega més de quatre mil monografies, publicacions periòdiques, documentació escrita i gràfica, de temàtica i autoria principalment sabadellenques, datades entre el segle XVI i l'any 1975. Aquesta publicació recull un catàleg de més de dues mil cinc-cents referències bibliogràfiques de la col·lecció, emmarcat històricament amb un estudi de Josep M. Benaul sobre els autors, editors i impressors a la cocapital del Vallès Occidental entre 1850 i 1975, dates que marquen l'inici i el final de Sabadell com a ciutat industrial.



Antoni GAVALDÀ
El sindicalisme al Priorat: De l'eufòria al destorb (1939-1944)

Lleida: Pagès Editors, 2013. 249 p., 20 €

L'arribada del primer franquisme al Priorat després de la Guerra Civil acabà amb la potent estructura sindical de la comarca, on es va implantar un sindicalisme provincial controlat pel règim. L'objectiu d'aquesta monografia és mostrar la substitució, analitzant poble per poble la situació i el funcionament dels sindicats prioratins, tant els vinculats a la pagesia, formats per *hermandades de labradores y ganaderos*, com els relacionats amb la indústria i al comerç. Així mateix, estudia el perfil de les diferents persones que es van posar al capdavant d'aquest nou sindicalisme vertical al Priorat.



Jordi PLANAS
Viticultura i cooperativisme: La comarca d'Igualada, 1890-1939

Barcelona: Publicacions de l'Abadia de Montserrat, 2013. 411 p., 21 €

La crisi vitivinícola del final del segle XIX, amb la plaga de la fil·loxera, impulsà nombroses iniciatives per tal de tirar endavant aquest sector. L'autor estudia el cas de la comarca d'Igualada, amb la creació de la Cambra Agrícola d'Igualada l'any 1908, que millorà el subministrament d'adobs i altres productes i impulsà un servei de trilla mecànica, entre altres activitats. També tracta la fundació, l'any 1921, del Sindicat de Vinyaters d'Igualada, amb una diversificació dels serveis cooperatius, i el sindicalisme rabassaire dels anys trenta, així com la resposta dels propietaris davant d'aquest moviment.

noticiari

150

1 Agenda

■ XXII Seminari de Romànic: «Entre Orient i Occident. El culte a la Creu a la Catalunya romànica»

BESALÚ, 5, 6 I 7 DE JULIOL. ORGANITZA: AMICS DE BESALÚ I EL SEU COMTAT

■ 23a Trobada Cultural del Matarranya CALACEIT, 2 D'AGOST. ORGANITZA: ASSOCIACIÓ CULTURAL DEL MATARRANYA

■ IV Jornada Cultural Coneix la Terreta SAPEIRA, 3 D'AGOST. ORGANITZEN: CENTRE D'ESTUDIS RIBAGORÇANS I ASSOCIACIÓ CULTURAL LA TERRETA

■ Jornades d'Estudi: «De la vinya a la fassina. Vinyes, vins i cooperativisme vitivinícola a Catalunya»

L'ESPLUGA DE FRANCOLÍ, 27 I 28 DE SETEMBRE. ORGANITZEN: CENTRE D'ESTUDIS ANTONI DE CAMPANYA (UB), CENTRE D'ESTUDIS DE LA CONCA DE BARBERÀ I FASSINA BALANYÀ DE L'ESPLUGA DE FRANCOLÍ - MUSEU DE LA CIÈNCIA I DE LA TÈCNICA DE CATALUNYA

■ VIII Col·loqui Internacional d'Estudis Transpirinencs: «La religió als Pirineus: territori, societat i cultura»

NÚRIA, 27, 28 I 29 DE SETEMBRE. ORGANITZEN: CENTRE D'ESTUDIS COMARCALS DEL RIPOLLÈS, PATRONAT FRANCESC EIXIMENIS - DIPUTACIÓ DE GIRONA, COORDINADORA DE CENTRES D'ESTUDIS DE PARLA CATALANA, CENTRE D'ESTUDIS RIBAGORÇANS I INSTITUT RAMON MUNTANER

■ XVI Jornades del Centre d'Estudis Molletans MOLLET DEL VALLÈS, 4, 5 I 6 D'OCTUBRE. ORGANITZA: CENTRE D'ESTUDIS MOLLETANS

■ IV Jornada d'Estudis Locals i Territorials Carmel Biarnés ASCÓ, 5 D'OCTUBRE. ORGANITZEN: ASSOCIACIÓ CULTURAL LO LLAÛT I CENTRE D'ESTUDIS DE LA RIBERA D'EBRE

■ Simposium Internacional Portalada del Monestir de Ripoll RIPOLL, DEL 16 AL 19 D'OCTUBRE. ORGANITZEN: PATRONAT DEL MONESTIR DE RIPOLL I CENTRE D'ESTUDIS COMARCALS DEL RIPOLLÈS

■ Jornades d'Estudi: «Era Batalha de Murèth, 1213. Era Querimònia, 1313. Era Grana Patzeria, 1513: Tres Hites Importants Entara Val d'Aran»

VIELHA, 18, 19 I 20 D'OCTUBRE. ORGANITZEN: CONSELH GENERAU D'ARAN, INSTITUT D'ESTUDIS ARANESI I ARCHIU GENERAU D'ARAN

■ Jornada de la Societat Catalana d'Història de la Farmàcia

IGUALADA, DEL 24 AL 26 D'OCTUBRE. ORGANITZEN: CENTRE D'ESTUDIS COMARCALS D'IGUALADA I SOCIETAT CATALANA D'HISTÒRIA DE LA FARMÀCIA

■ V Seminari d'Història del Penedès: «El món de la viticultura, els vins, caves i aiguardents al Penedès històric»

VILAFRANCA DEL PENEDÈS, 25 I 26 D'OCTUBRE. ORGANITZA: INSTITUT D'ESTUDIS PENEDESENCS

■ IX Trobada d'Estudiosos de les Garrigues FULLEDA, 26 D'OCTUBRE. ORGANITZEN: CONSELL COMARCAL DE LES GARRIGUES, CENTRE D'ESTUDIS DE LES GARRIGUES I AJUNTAMENT DE FULLEDA

■ X Trobades Culturals Pirinenques RIPOLL, 27 D'OCTUBRE. ORGANITZA: ENTITATS DE RECERCA DEL PIRINEU

■ Exposició «Carregats de romanços! Plecs de fil i canya del Lligat Pau Vila»

SABADELL, FINS AL 30 D'OCTUBRE. ORGANITZA: FUNDACIÓ BOSCH I CARDELLACH

1
2
5
8
11
13
14
16

SUPLEMENT GRATUÏT DE LA REVISTA L'AVENÇ núm. 392

2 Noticiari

III JORNADA INSTITUT RAMON MUNTANER. INICI DELS ACTES DEL 10È ANIVERSARI DE L'INSTITUT RAMON MUNTANER

El 3 de juliol de 2013 es compliran 10 anys de l'acte de constitució de l'Institut Ramon Muntaner. Fundació Privada dels Centres d'Estudis de Parla Catalana. En aquell moment, es tractava d'un projecte que partia de zero amb la intenció de dotar de recursos i eines el conjunt dels centres i instituts d'estudis dels territoris de parla catalana, per fer més visible i sòlida la seva aportació a la cultura catalana, i que requeria el treball i la complicitat entre l'Administració i la societat civil, representada per la Coordinadora de Centres d'Estudis de Parla Catalana (CCEPC), per poder-lo tirar endavant.

Per tal de commemorar l'efemèride, i per mostrar la trajectòria d'aquests primers deu anys de l'IRMU, s'ha organitzat la III Jornada Institut Ra-

mon Muntaner, el 6 de juliol a Móra la Nova, que donarà el tret de sortida als actes de commemoració del desè aniversari de la creació de la institució.

L'acte tindrà lloc al Casal de Móra la Nova, municipi on es troba la seu de l'IRMU, i començarà amb una visió de l'IRMU per part dels fundadors i presidents, per després seguir amb la presentació del balanç d'aquests deu anys. Posteriorment, es presentarà el nou web de l'Institut Ramon Muntaner, www.irmu.org, el portal dels centres d'estudis, que recull activitats i projectes dels centres que han rebut suport de l'Institut Ramon Muntaner.

La celebració també estarà enfocada a la població de Móra la Nova, amb diferents activitats al pavelló firal del municipi, com ara una mostra de publicacions i exposicions, tallers i un esmorzar popular.

ES COMENCEN A RECOPIAR ELS ACTES DE COMMEMORACIÓ DEL TRICENTENARI DELS FETS DE 1714

Amb motiu de la commemoració del tricentenari dels fets de 1714, des del Govern de la Generalitat –concretament des de la Direcció General de Cultura Popular, Associacionisme i Acció Cultural–, es vol recollir els actes de les diferents entitats durant l'any en curs i fins l'acabament del vinent.

Els ajuntaments i entitats que estiguin interessats a organitzar actes commemoratius del tricentenari i que vulguin que es recullin en aquesta commemoració conjunta trobaran tota la informació al web www.tricentenari.cat.

Consell de redacció: Victòria Almuni (C.E. Senjencs), Joan Busqueta (UdL), David Cao (P. Estudis Osonencs), Joaquim Capdevila (UdL), Enric Garcia Domingo (M. Marítim Barcelona), Narcís Figueras (UOC), Antoni Gavaldà (URV), Oriol Granados (CE. Montjuïc), Carla González Collantes (UIC), Oscar Jané (UAB), M. Carme Jiménez (IRMU), Joan-Lluís Mas (Terra dels Avis, Cat. Nord), Lourdes Plans (C.E. Històrics de Terrassa), Joaquim M. Puigvert (UdG), Mercè Renom (C.E. Comarcals Baix Llobregat), Teresa Reyes (Oficina Patrimoni Cultural - Diputació Barcelona), Enric Saguer (UdG), Carles Santacana (UB), Sebastià Serra (UIB), Ramon Ten (S. Arqueologia i Paleontologia. G.Cat), Francesc Viso (CCEPC).

Consell assessor: Agustí Alcoberto (MHC), Ferran Archilés (UV), Joan Armangué Herrero (Arxiu de Tradicions de l'Alguer), Josep Casanovas (UdV), Montserrat Duch (URV), Enric Guinot (UV), Antonieta Jarne (UdL), Antoni Mas Forners (C.E. Repoblació Mallorca. UIB), Marina Miquel (MHC), Conxita Mir (UdL), Vicent Olmos (UV), Joan Peytaví (UPVD), Santi Ponce (UdV), Joan Santacana (UB), Josep M. Sans Travé (ANC), Gemma Tribó (UB), Antoni Virgili (UAB)

<http://www.sre.urv.es/irmu/plecs/>.

Revista editada per:


INSTITUT RAMON MUNTANER
Fundació privada dels Centres d'Estudis de Parla Catalana


CCEPC
www.ccepc.org

Amb el suport de:

 Generalitat de Catalunya

 Diputació de Barcelona
xarxa de municipis

 DIPUTACIÓ DE TARRAGONA

FUNDACIÓ JOSEP IRLA

 FUNDACIÓ PRIVADA MÚTUA CATALANA

 Diputació de Girona

 Diputació de Lleida

 INSTITUT D'ESTUDIS ILERDENCS
Fundació Privada de la Diputació de Lleida