

# (PLECS)

## D'HISTÒRIA LOCAL

173

Directors: Ramon Arnabat (URV),  
Josep Santesmases (CCEPC)  
Producció: L'Avenç  
Disseny original: Canseixanta  
Triada de novetats: Sandra Ordoño i  
Elena Parra (IRMU)  
Dipòsit legal: B. 47.520-76  
ISSN 1130-5150

### CONTINGUTS

EDITORIAL: Els camins de l'aigua...	1
TEMES 1: El rec d'Elna, o la batalla...	2
TEMES 2: Les hortes valencianes a...	5
TEMES 3: Migració i irrigació a ...	8
PATRIMONI: El rec comtal. Història...	11
RESSENYES	13
TRIA DE NOVETATS	14
NOTICIARI	16

Plecs d'Història Local és una revista trimestral que publica articles originals de recerca i reflexió sobre història local i comarcal i en divulga la producció editorial i les activitats en l'àmbit territorial de les terres de parla catalana.

**MANEL PASTOR.** Doctor Història Medieval per la Universitat de València

## ELS CAMINS DE L'AIGUA A LA MEDITERRÀNIA MEDIEVAL

**E**l control i l'aprofitament de l'aigua en uns paisatges guarnits per unes orografies sovint agrestes i vigilats per una climatologia no massa complaent esdevé una comesa de primer ordre en la sempre complexa tasca de proveir d'aliment les comunitats mediterrànies. Les característiques ambientals influeixen rotundament sobre el comportament dels aquífers i dels cabals dels corrents superficials. Aquesta influència és, al mediterrani ibèric, determinant i conflictiva i la seua associació deriva, cíclicament, en episodis d'efectes catastròfics que malmeten les collites en temps de fretura i les infraestructures en temps d'excessos.

El creixement productiu baixmedieval, animat en bona mesura per l'expansió d'un hidraulisme que sovint reaprofitava, rescata i millora infraestructures anteriors, va permetre també una expansió demogràfica que associada als processos migratoris de colonització, ben importants en la Corona d'Aragó, configura un període d'una important transformació en les nostres terres. La demografia pressiona al seu torn sobre el medi del qual s'abasteix i tracta d'eixamplar el parcel·lari amb iniciatives de rompuda amb reducció del boscatge o dessecació de marjals i aiguamolls.

Les fonts i els llits dels corrents permanents, i encara dels intermitents, seran objecte de controvèrsia i el camí que segueix el decurs de les aigües s'erigeix en un aspecte decisiu en els eters litigis encetats, lliurats i sempre mal ajustats per delimitar l'abast precís de les noves jurisdiccions i també dels cultius i les rendes així com les necessitats d'abeurament dels ramats casolans o forans. No serà pas estrany que la fixació d'aquestes fronteres senyorials faça servir en un lloc destacat el vessament de les correnties per tal d'assignar-les a les comunitats en lliça. La pressió demogràfica i el traçat de noves sèquies i braçals animaran les disputes entre sobirans i jussans, entre vells i nous regadius.

Així doncs, les comunitats camperoles del mediterrani occidental acreixen les xarxes d'irrigació, força importants en certes comarques, i recuperen, millorant i eixamplant, es-

Sèquia de Favara (l'Horta). Fons: Tribunal de les Aigües



tructures de l'hidraulisme andalusí i també hereu de la romanitat. Els vincles amb el món andalusí que palesen amb força els processos colonials dels nous regnes de Mallorca i de València permeten també un estudi de contrast entre dos societats diferents. La superposició del món feudal a les societats andalusines suposarà un important trencament del qual també serà testimoni la transformació agrària i la materialització del nou hidraulisme. ■

# temes-1)

**JOAN LLUÍS MAS I PASTOR.** President de Terra dels Avis, associació de patrimoni agrícola del Rosselló

## EL REC D'ELNA, O LA BATALLA DE L'AIGUA

El rec d'Elna és un dels més antics del Rosselló, a la Catalunya del Nord. Està situat a la conca baixa del Tec, molt a prop de les muntanyes de l'Albera que separen el Rosselló de l'Empordà. La seva configuració actual amb la resclosa al terme d'Ortafà data de 1184, però sabem que existia ja abans puix que el tenim citat el 1053 i es fan diverses mencions de molins els segles X i XI.

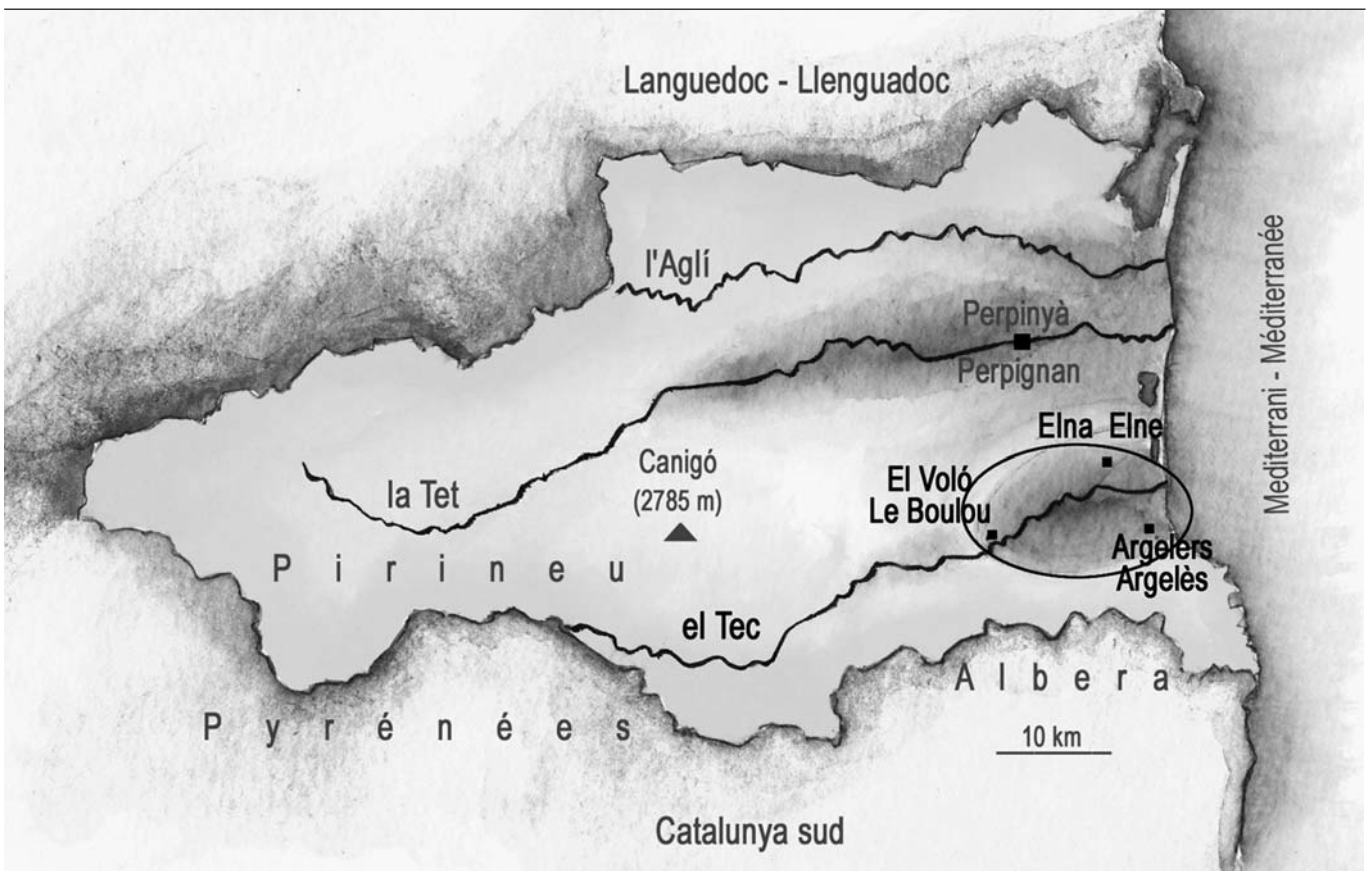
El rec té una certa fragilitat pel fet de ser el darrer gran canal sobre el riu i perquè depèn dels nous recs creats més amunt. La seva llarga vida, de més de 800 anys, és marcada per una sèrie de guerres de l'aigua sobretot a l'època moderna, que és quan s'han creat altres nous recs i nous usos.

Però avui el rec s'encara amb nous reptes a causa de les sequeres, el turisme, l'increment important de població a la plana i l'ambivalència del concepte d'ecologia.

Si Elna, en l'actualitat, és una petita ciutat de poc menys de 10.000 habitants, en el passat va ser capital de Rosselló durant part de l'antiguitat i, a partir del segle VII, seu del bisbat de la Catalunya del Nord fins a l'època moderna, cosa que li ha donat certa rellevància.

És gràcies a un dels bisbes d'Elna, també senyors de la ciutat, que tenim les dates més antigues del rec, 1053 i 1184. Aquesta última, com ja hem assenyalat, és la data de creació de la resclosa al terme d'Ortafà, on es troba encara.

Mapa de Catalunya del Nord. La baixa conca del Tec on se situa el Rec d'Elna.



## 173

Allò que segurament caracteritza els recs és que són «organismes vius», més que monuments històrics. El fet de conduir aquest element de vida que és l'aigua també els dona una importància vital i, al llarg de la història, la majoria ha patit lluites per l'aigua (o conflictes d'usos, com s'anomenen actualment). En el cas del rec d'Elna, les lluites històriques per aconseguir el manteniment del seu cabal, o augmentar-lo si cal, ens aboquen de ple a l'actualitat.

El rec d'Elna és el més antic sobre el Tec i és un rec bisbal; aquests arguments jurídics han estat sempre la línia de defensa dels síndics del rec quan hi ha hagut litigis amb altres recs. Però l'argument de l'antiguitat del rec, que els devia semblar imparabile, no sempre els ha servit. Altres temps, altres usos i altres raonaments.

El segon rec obert a la conca baixa del Tec va ser el de Brullà el 1313. És avantpassat del rec de Palau del Vidre, però no tenim constància d'oposicions judicials en aquella època.

Les lluites per l'aigua comencen amb força a partir de la segona meitat del segle XVIII, quan, el 1751, es té el projecte d'obrir un nou gran rec, el rec de l'Albera, amb la resclosa al Voló, riu amunt de la resclosa d'Elna. El regnat de Lluís XV de França (1723-1774) va ser d'una certa prosperitat econòmica i, o bé per als cultius o bé per als molins, era imprescindible obrir nous recs.

Aquest projecte representava un autèntic perill per al rec d'Elna i els síndics de generacions successives s'hi van oposar de forma judicial durant 114 anys, és a dir fins al 1881. Mentrestant, la Revolució Francesa havia desviat els interessos cap a altres prioritats i diversos concessionaris s'aniran succeint sense ni tan sols veure la construcció del canal, fins a la inauguració final de 1877. Però la lluita per la salvaguarda del rec d'Elna no va acabar aquí. Es pot parlar d'una veritable estratègia de l'aigua.

Per esquivar la resclosa del rec de l'Albera, els síndics d'Elna compren un molí situat just davant, de manera que cal desviar del riu, amunt d'aquella resclosa, l'aigua destinada a aquest molí i restituir-la més avall. Així, recuperaven dues moles d'aigua o el que és el mateix, 600 litres/segon, almenys en teoria; una aigua que seria benvinguda pel rec d'Elna i també pels altres que neixen després de la resclosa del rec de l'Albera, com el de Palau. Aquest molí quedarà en propietat del rec d'Elna fins a la dècada de 1970.

El segle XIX és el moment del gran desenvolupament i transformació de l'agricultura, que passarà a ser bastant intensiva el darrer quart del segle, quan l'arribada de la via fèrria (a Elna el 1868) farà possible l'exportació de les fruites i verdures cap al centre i el nord de França. Temps abans, la producció, pel fet de no poder ser exportada convenientment, quedava al nivell d'una economia local. Aquesta expansió

de l'agricultura s'acompanyarà lògicament d'unes necessitats més grans d'aigua.

El rec de Palau, de tant en tant el trobem aliat amb el d'Elna quan es tracta d'anar en contra del rec de l'Albera, però és més sovint el blanc dels síndics d'Elna. Entre 1838 i 1841, un judici oposa els dos recs; el motiu era un augment del cabal aconseguït pel rec de Palau el 1837 per regar el seu terme.

El naixement de nous recs i l'augment de les necessitats d'aigua feien necessaris un nou estudi general sobre el riu Tec i una actualització de les regles de cadascú. Al llarg del segle XIX, el Consell General —que té la competència, conjuntament amb la prefectura, per administrar el departament dels Pirineus Orientals— impulsa un estudi que s'acabarà el 1886 i que pretén posar ordre i regular els cabals de tots els recs que neixen del riu Tec. A part, a partir de 1870 s'havia iniciat encara un rec nou, a Ceret, per regar bastant de terme al Vallespir, ja a la conca superior del Tec.

Aquest estudi encapçalat —sembla que molt professionalment— per l'enginyer Sorel i publicat el 1886, intentava apaiagar les tensions després que dues ordenances d'Estat, la de 1845 i la de 1851, no haguessin resolt el tema, ans al contrari. L'estudi havia permès, entre altres coses, descobrir força irregularitats vigents en diversos recs.

Veiem doncs, que l'argument de l'anterioritat del rec d'Elna no és gaire sòlid amb el pas del temps i que, sent el darrer gran rec sobre el Tec, amb la resclosa situada a uns 10 km de la desembocadura, en realitat només pot utilitzar la part de l'aigua que li queda al riu.

El segle XX veurà el major increment de l'agricultura i l'exportació de productes fins al punt d'inflexió dels anys 80 i la decadència de finals de segle. Malgrat les lluites quasi constants, el rec no donava l'abast a causa d'un cabal insuficient i els torns d'aigua no eren prou freqüents per mantenir una irrigació correcta dels cultius. Els hortolans van ser obligats a fer pous i bombar aigua dels aquífers fins que, als anys 1980, es va enllestir la xarxa subterrània d'aigua sota pressió a partir del llac de Vilanova de Raó. Avui, s'utilitzen alternativament aquests dos mitjans per regar la conca d'Elna, si bé hi ha cada vegada més control de l'aigua bombada dels aquífers. El rec d'Elna serveix per regar ben poques terres agrícoles tot i les necessitats encara no cobertes pels altres mitjans de proveïment d'aigua.

Però a la fragilitat de l'ús agrícola responen una sèrie de noves funcions, avui de primer pla, com la d'alimentar els aquífers o la constitució d'un corredor de biodiversitat que és també una zona humida, és a dir, un paper merament ecològic, a banda d'un paper patrimonial que ja té bones repercussions en el turisme; en efecte, el rec compta encara amb

1

2

5

8

11

13

14

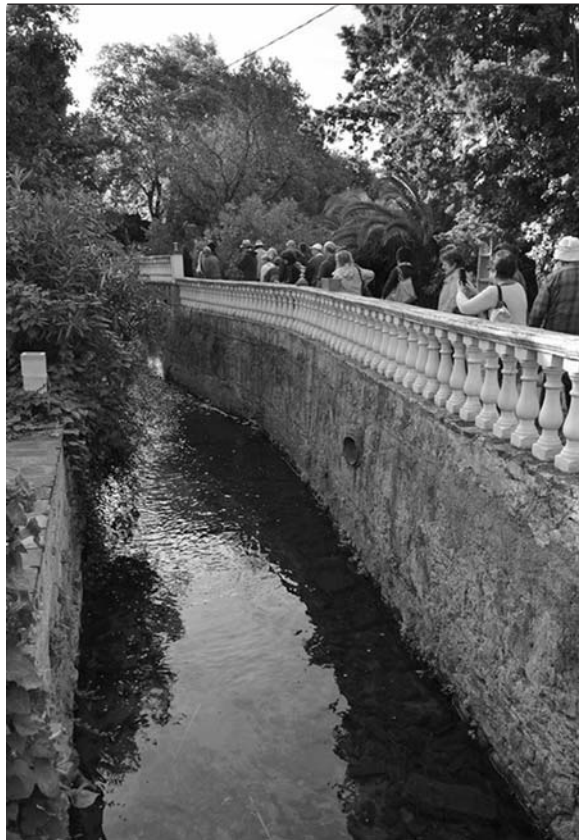
16

# temes-1)

tots els set molins dels segles XIV o XVI, alguns dels quals funcionen com a turisme rural. Però a més d'aquests arguments importants, en els episodis de sequera en augment el rec permet optimitzar l'aigua que rep del Tec, difonent-la quilòmetres endins del terme i fer possible la supervivència de les nombroses vores de xiprers o llorers. En certa manera, el rec constitueix una reserva d'aigua indispensable a l'estiu, sense haver de poar en les capes subterrànies; podríem dir que, en certa manera, té el paper d'un pantà. Cal precisar que el Tec és l'únic riu de Catalunya del Nord que no té pantans. No se'n pot emmagatzemar l'aigua sobrant de les pluges o de la neu, i tota l'aigua es perd dins la mar. De la mateixa manera, però al revés, en els episodis plujosos de la tardor i de la primavera, tan freqüents i devastadors a la conca mediterrània, el rec permet un escurriment de l'aigua que evita inundacions. Però, per poder complir el seu paper d'escorredor, el rec ha d'estar net i en bon estat de funcionament. No és estrany, doncs, que la nova lluita que es perfila tingui un fonament ecològic i s'emmarqui en un context de canvi climàtic.

Des de 2017, l'Estat francès pretén aplicar de manera indiscriminada al Tec, com als altres rius francesos, una llei eixida dels Rencontres de Grenelle II, a París, sobre el medi ambient que van tenir lloc el 2011, anomenada de «continuitat ecològica». Sota aquest nom de caire consensual, s'amaga la destrucció de tots els obstacles situats sobre els rius, com les rescloses, considerats no indispensables (com ho poden ser els pantans, per exemple).

El rec al seu pas pel Molí d'en Torné. S'organitzen visites periòdicament al llarg del rec o als voltants dels molins



El projecte que vol tirar endavant l'Estat per mitjà d'aquesta llei, amb el suport de part de les col·lectivitats regionals concernides, és l'arrasament parcial de la resclosa que tindrà, si es duu a terme, dos efectes principals. Un és la desconexió de la presa d'aigua i en conseqüència la fi de l'alimentació del rec per gravetat, és a dir, sense cap necessitat d'energia, cosa que implicaria la mort del rec. La segona conseqüència és jurídica: la pèrdua definitiva del dret ancestral d'aigua.

Aquesta llei es basa en principis ecològics com el de la lliure circulació dels peixos migradors i dels sediments sense adonar-se que, alhora, erradica altres principis ecològics com el del manteniment dels aqüífers o de la biodiversitat de les zones humides. Els poders públics proposen una solució intermèdia mitjançant l'ús de potents bombes elèctriques per substituir la resclosa, cosa que no deixa de plantejar altres qüestions ecològiques quan veiem que el rec funciona des de fa més de 800 anys sense cap aportació d'energia.

A hores d'ara, els arguments de l'Estat no han portat cap prova de l'impediment que representarien les rescloses per a les espècies migradores; a més, existeixen dispositius anomenats «passos per a peixos» que faciliten les migracions tot mantenint les rescloses.

Quant als sediments, tot és encara més incert. S'ha format un col·lectiu de diverses associacions, científics, pagesos i defensors del medi ambient per salvaguardar el rec. El rec segueix lluintant. ■

Quant als sediments, tot és encara més incert.

S'ha format un col·lectiu de diverses associacions, científics, pagesos i defensors del medi ambient per salvaguardar el rec. El rec segueix lluintant. ■

## Bibliografia

Totes les informacions d'aquest article provenen d'una sola publicació:

H. JONCÀ; F. OMS; R. PAGEAUD; J. L. MAS (coord.), *Le Canal*

*d'Elna, Mille ans de gestion de l'eau en Roussillon, El Rec d'Elna, mil anys de gestió de l'aigua al Rosselló.* Elna: Terra dels avis, 2009.

PAU VICIANO. Universitat de València

## LES HORTES VALENCIANES A L'EDAT MITJANA: LA SÈQUIA COMUNA D'ÈNOVA

Des de dalt del *Micalet* estant, a l'emblemàtica torre de la catedral de València, un dia d'abril de 1906 Paul Vidal de la Blache contemplava el vast paisatge d'horta que envoltava la ciutat. L'il·lustre geògraf, fundador de l'anomenada «escola regional francesa» s'admirava d'«un tipus d'aglomeració humana que només té equivalent en les regions industrials de l'Europa central» (Courtot, 2004: 454). Però ací no eren el carbó i l'acer la clau de la riquesa, sinó una xarxa de regadiu i els nous adobs químics que definien una agricultura intensiva i comercial. Ara bé, l'horta que van veure els viatgers i estudiosos dels segles XIX i XX no havia estat sempre així (Glick, 2003: 23-24). Malgrat les innegables continuïtats, ni tan sols pot parlar-se d'una única horta medieval, ja que l'organització de l'espai, el poblament i els cultius de l'època andalusina, el moment fundacional d'aquest sistema hidràulic, sofriren una profunda transformació arran de la conquesta i la colonització cristiana —és a dir, «senyorial» o «feudal»— del segle XIII (Furió, 1997, 2015). Com era aquesta horta andalusí, ho relatava el mateix Jaume I quan en el seu *Llibre dels fets* descrivia el paisatge que envoltava la Xàtiva musulmana: «la pus bella horta que anc havíem vista en vila ni en Castell, e que hi havia més de dues-centes algorfes per l'horta, les pus belles que hom pogués trobar, e les alqueries en torn de

l'horta, moltes e espeses». I així era: les hortes andalusines es caracteritzaven per una agricultura intensiva, on els cereals no tenien l'hegemonia que havien adquirit en el món feudal. Es tractava d'una horta discontinua, construïda per l'agregació d'espais irrigats relativament reduïts, que estaven vinculats a les petites alqueries pageses (Guinot, 2005, 2009; Esquilache, 2018). Amb la conquesta i la colonització cristianes del segle XIII, aquest espai irrigat s'havia compactat i ampliat mitjançant la construcció de noves séquies i la dessecació de les marjals. La nova horta feudal continuava sent un espai agrari intensiu comparat amb les terres de secà, però en certa manera, per la limitació de la dotació d'aigua provocada per l'ampliació de la superfície irrigable i pel predomini del cereal i la vinya, adquiria un caràcter relativament «extensiu» respecte al que havia estat l'horta andalusina (Torró i Guinot, 2012).

Entre l'horta de Xàtiva que havia admirat Jaume I, a 7 km al nord de la ciutat, rere la serra d'Ènova, existeix un ampli espai regat per la séquia Comuna d'Ènova que s'estén des de les actuals poblacions de Manuel i l'Ènova fins a Senyera, Sant Joanet, Castelló de la Ribera i la Pobla Llarga al nord-oest, i pel Tossalnou i Rafelguaraf, a l'est i al nord, fins a arribar les aigües sobrants més al nord, a Carcaixent. En el seu moment de màxima extensió, a l'inici del segle XX, la séquia Comuna d'Ènova regava més de 1.700 hectàrees (Soler, 2008: 22), una superfície semblant a la de les grans séquies de l'horta de València. Encara que situades històricament dins del terme de Xàtiva, aquestes poblacions —tret de Carcaixent— constitueixen una subcomarca de la Ribera del Xúquer (Català i Sanchis, 2011), però tot i això la séquia Comuna no pren les aigües d'aquest riu, sinó d'un dels seus afluents, el riu Albaida, en l'assut situat en la Torre d'en Lloris, al sud de la població de Manuel. La séquia discorre durant uns 2,5 km paral·lela al riu Albaida, pel marge dret, vorejant la serra d'Ènova pel sud fins a arribar a Manuel. A partir d'ací sorgeixen les derivacions de la canalització —séquies secundàries o braçals— que van situant-se sempre al marge esquerre de la séquia mare, ja que aquesta fa una corba cap a l'est i discorre vorejant ara pel nord la serra en direcció est. La primera derivació, en entrar al lloc de Manuel, és la séquia de la Parada o de les Foies, que rega la partida d'aquest nom. Pocs metres després, es troba el segon

Generalitat Valenciana. Institut Cartogràfic Valencià.



# temes-2)

partidor, que dona lloc a la séquia del Terç, que rega les terres de Senyera i Castelló de la Ribera, a més de la partida de Roseta, situada al terme de Manuel. A continuació, ja seguint la línia del relleu de la serra, entre el nucli de Manuel i l'Énova, en un espai de mig quilòmetre, s'obren cap al nord una sèrie de braçals perpendiculars a la séquia mare i paral·lels entre ells. Aquestes canalitzacions reguen els termes de les antigues alqueries de Faldeta, Torreta, l'Abat i Sanç, que es trobaven alineades vora la séquia, al peu de la serra, i ara estan assimilades al municipi de Manuel, les tres primeres, i al de l'Énova, la darrera. Segons les ordinacions de la séquia de 1845, que recullen la normativa de 1671, aquests braçals prenen directament l'aigua de la séquia mare a través de 14 «albellons», que s'obrien i tancaven amb sengles «paletes». A continuació, al partidor de Sanç s'originen les séquies de Berfull i Sanç, mentre que la séquia Comuna continua fins als partidors de l'Énova, on es divideix finalment en la de Tossalnou, la de Rafelguaraf i la particular de l'Énova (Soler, 2008: 25).

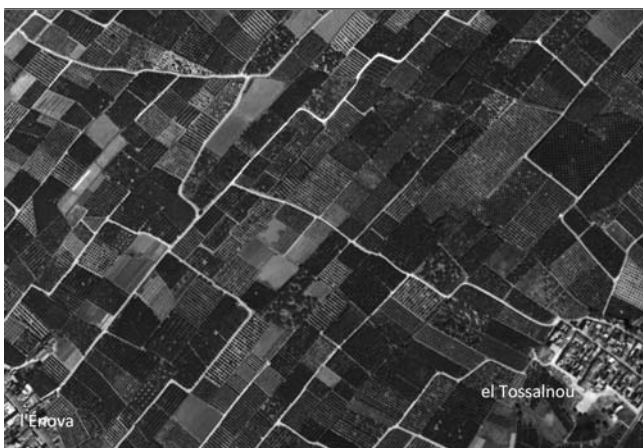
No tenim dades exactes sobre l'origen i les transformacions de la séquia Comuna, però tot indica que es tracta d'una construcció d'origen islàmic. D'entrada, en el moment de la conquesta cristiana, segons les donacions de Jaume I, pot establir-se l'existència un ampli espai irrigat en els territoris de Castelló i de l'Énova que exigia una xarxa de reg alimentada amb aigües fluvials. També en el Llibre del Repartiment figura la donació d'un molí situat entre Castelló i l'Énova, que sens dubte aprofitaria les aigües de la séquia del Terç. Les mesures de l'obra hidràulica, de mòdul àrab, confirmarien la idea d'un traçat d'època islàmica. Finalment, ja el 1325, s'esmenta la «*cequia vocata de Enova et de Castillione, ter-*

*mini Xative*», on Jaume II confirmava als hereus de Castelló un terç de les aigües —d'ací el nom de la seua séquia— i als d'Énova —on s'inclouien Manuel i la resta d'alqueries— els dos terços restants (Furió i Martínez, 2000: 52-56). Tampoc no disposem d'estudis basats en els mètodes de l'arqueologia hidràulica, però una primera aproximació a la morfologia de les canalitzacions i del parcel·lari associat, així com al poblament i les formes de gestió de l'aigua, permet aproximar-nos a la història de la séquia.

D'entrada, el disseny de les canalitzacions derivades de la séquia mare suggereix dos models diferents: a l'oest i a l'est del tram que discorre paral·lel a la serra, des de Manuel a l'Énova, les séquies secundàries tenen una forma més aviat arboreescent. Així, la séquia de les Foies i la del Terç naixen obliquament al canal principal i es bifurquen, al seu torn, de manera ramificada. A l'extrem est de la séquia Comuna, al partidor de Sanç, s'originen dues séquies secundàries, la de Berfull i la de Sanç, mentre que a l'entrada del lloc de l'Énova, en un altre partidor, que pren el nom d'aquesta població, naixen les séquies del Tossalnou, Rafelguaraf i particular de l'Énova. Totes aquestes derivacions sorgeixen de manera obliqua a la séquia Comuna i es van bifurcant en forma d'arbre cap al nord-est. Enmig d'aquests dos sectors, s'encaixa un espai definit per les séquies secundàries, que naixen directament de la séquia mare, de manera perpendicular i paral·leles entre si, cap al nord, a les partides que foren els termes de les alqueries de Faldeta, Torreta i l'Abat. El parcel·lari presenta les mateixes discontinuïtats: a la banda oest, a les partides de Roseta, les Foies i el terme de Sant Joanet, i a l'est, en la de Sanç i els termes de l'Énova, Tossalnou i Rafelguaraf, dibuixen un escaquer sense una ordenació clara, mentre que en l'espai central regat pels braçals de Faldeta, Torreta i l'Abat es presenta estructurat al llarg dels eixos longitudinals en direcció nord definits per les séquies i camins. D'altra banda, els sectors amb parcel·lari irregular corresponen a alqueries documentades en el Repartiment, com Roseta, l'Énova i possiblement Rafelguaraf, sovint amb altres terrenys cultivats en l'època romana. Sense suggerir una continuïtat tan llarga de l'ocupació agrícola, aquestes zones devien ser les més aptes per al cultiu en una època en què la franja central seria més aviat pantanosa.

La forma de distribució de l'aigua confirmaria el reg més antic de la partida de Roseta i les Foies, situades a l'est del nucli de Manuel, ja que la séquia de la Parada o de les Foies tenia —i té encara— una preferència de reg absoluta respecte a les altres, mentre que la del Terç pren també la seua part del cabal sense cap restricció. Pel que fa a la resta del sistema, ja a mitjan segle XV, hi havia establertes dues tandes: la sobirana, que corresponia als braçals que sorgien directament de

Generalitat Valenciana. Institut Cartogràfic Valencià.



la séquia mare, i la jussana, per a les séquies que naixien en els partidors de Sanç i de l'Énova. Val a dir que el 1472, els titulars de les senyories de la tanda jussana, buscant la independència de la dotació d'aigua, van aconseguir que les seues séquies tinguessen dentells «*distinctos et separatos*» (Furió i Martínez, 2000: 63-64), segurament en els dos partidors esmentats, cosa que suggereix que en el traçat original compartien la canalització abans de bifurcar-se. La necessitat d'instaurar tandes ha d'associar-se a una ampliació de la superfície irrigada, més enllà de la prevista en el disseny inicial de la séquia Comuna. Tenint en compte que les tandes afecten el sector posterior a la séquia del Terç, seria en aquesta zona on caldria situar l'ampliació de les terres regades. Per la morfologia tan diferent que presenten els termes de les antigues alqueries de Faldeta, Torreta i l'Abat, sembla lògic pensar que aquest espai es posaria en reg en una fase posterior al traçat original de la séquia mare. Però quan?

Podria tractar-se d'una ampliació encara d'època islàmica. Ara bé, la mateixa lògica «feudal» que movia els senyors de la tanda jussana a disposar de séquies particulars podria trobar-se en el traçat diguem-ne «forçat» d'aquests braçals paral·lels i perpendiculars a la séquia mare, en lloc de seguir un disseny més orgànic, de tipus arborescent, característic de les xarxes hidràuliques d'origen musulmà. Sembla que, en

lloc d'ajustar-se al pendent, que bascula cap al nord però també cap a l'est, les séquies paral·leles i independents de la tanda sobirana s'ajustarien als límits territorials de les respectives senyories, definides per un eix nord-sud com era el camí de la Pobla Llarga, identificat amb la Via Augusta, que tancava aquest espai irrigat pel seu costat oriental. La identificació de mòduls metrològics cristians (cordes forals) entre els elements que delimiten blocs de parcel·les (González Villaescusa, 2006: 28-29) afavoriria aquesta hipòtesi així com el fet que, en lloc de conduir l'aigua fins a les alqueries dels voltants, aquests braçals regaven directament de la séquia mare totes les terres de la cota inferior, on no es coneixen traces de cap poblament, i així creaven una horta extensiva característica de les ampliacions d'època cristiana en els intersticis de les primitives hortes andalusines. Cal insistir, però, en el fet que aquestes apreciacions sorgeixen d'una primera lectura del paisatge i de l'escassa documentació disponible. Només un estudi aprofundit, amb l'aplicació sistemàtica de l'arqueologia hidràulica i de nous registres documentals, podrà aclarir la dimensió i la cronologia d'unes transformacions que, en qualsevol cas, no deixarien de reflectir la lògica diferent de la societat andalusina i de la feudal instaurada arran de la conquesta cristiana. ■

### Bibliografia

Joan CATALÀ; Vicent SANCHIS (2011), *La subcomarca de Castelló i les Énoves*, València.

Roland COURTOT (2004), «Un voyage de Paul Vidal de la Blache en Espagne dans la huerta de Valence (1906)», en *Historia, clima y paisaje. Estudios geográficos en memoria del profesor Antonio López Gómez*, València: Universitat de València, p. 449-556.

Ferran ESQUILACHE (2018), *Els constructors de l'horta de València. Origen, evolució i estructura social d'una gran horta andalusina entre els segles VIII i XIII*, València: PUV.

Antoni FURIÓ (1997), «Organització del territori i canvi social al País Valencià després de la conquesta cristiana», en Jordi BOLÒS i Joan BUSQUETA (eds.), *Territori i societat a l'Edat Mitjana: història, arqueologia, documentació*, Lleida, Universitat de Lleida, p. 131-166.

Antoni FURIÓ (2015), «I paesaggi dell'acqua nella Spagna mediterranea: le huertas e l'agricoltura irrigua», en *I paesaggi agrari d'Europa (secoli XIII-XV)*, Pistoia: Centro Italiano di Studi di Storia e d'Arte, p. 323-384.

Antoni FURIÓ; Luis Pablo MARTÍNEZ (2000), «De la hidràulica andalusí a la feudal: continuïtat i ruptura. L'Horta del Cent a l'Alzira

medieval», en Antoni FURIÓ i Laureano LAIRÓN (eds.), *L'espai de l'aigua. Xarxes i sistemes d'irrigació a la Ribera del Xúquer en la perspectiva històrica*, València i Alzira: PUV i Ajuntament d'Alzira, p. 19-74.

Thomas F. GLICK (2003), *Regadío y sociedad en la Valencia medieval*, 2a ed., València: Biblioteca Valenciana.

Ricardo GONZÁLEZ VILLAESCUSA (2006), «El paisaje y la unidad de producción», en Rosa ALBIACH i José Luis de MADARIA (coords.), *La villa de Cornelius*, València, p. 28-36.

Enric GUINOT (2005), «L'Horta de València a la baixa Edat Mitjana, De sistema hidràulic andalusí a feudal», *Afers*, 51, p. 271-300.

Enric GUINOT (2009), «De la vega andalusí a la huerta feudal. Herencia y cambio en el regadío medieval», en *Actas del XI Simposio Internacional de Mudéjarismo*, Teruel: Centro de Estudios Mudéjares-Instituto de Estudios Turolenses, p. 223-253.

Abel SOLER (2008), *Manuel. Geografía, historia, patrimonio*, Manuel: Ajuntament de Manuel.

Josep TORRÓ; Enric GUINOT (coords.) (2012), *Hidràulica agraria y sociedad feudal. Prácticas, técnicas, espacios*, València: PUV.

# temes-3)

HELENA KIRCHNER. Professora titular d'Història Medieval. Universitat Autònoma de Barcelona

## MIGRACIÓ I IRRIGACIÓ A LES ILLES ORIENTALS D'AL-ANDALUS

La conquesta àrab-berber de les illes Balears, conegudes com les Illes Orientals d'al-Andalus, es va consolidar amb el desembarcament del iemenita 'Isam al-Jawlāni el 902. Aquest fet va propiciar una migració de grups tribals i clànics procedents de la península. Tant els trasllats marítims com la construcció d'assentaments a les illes requerien mitjans i tecnologia que no es podien improvisar. Abans del 902 hi ha constància d'expedicions i de relacions desiguals de tipus fiscal de l'estat emiral amb els habitants de les illes de Mallorca i Menorca. Les activitats dels anomenats *Bahriyyūn* ('gent del mar'), navegants que establien centres costaners per a activitats de pirateria i comerç durant el segle IX i fins al primer quart del segle X, van garantir l'exploració necessària per conèixer el lloc de destí de la migració. Eren coneixedors de les rutes marítimes i dels punts de desem-

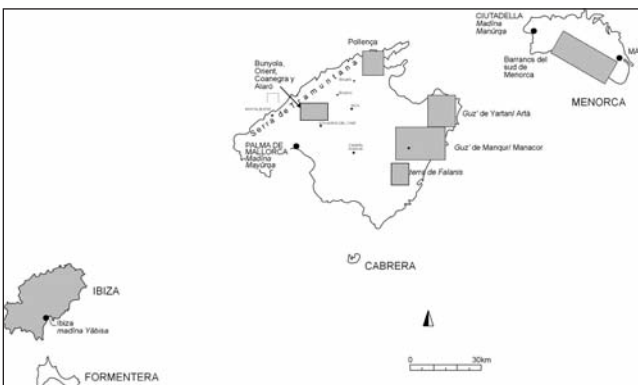
grups desplaçats.

La selecció dels llocs d'assentament es va fer a partir de coneixements tècnics i agraris constituïts i consolidats en els segles precedents a la península. La fase de colonització és reconeixible perquè és d'ordre tècnic i implica modificacions de l'espai ocupat: creació d'espais irrigats, drenats i de secà, organització de formes de ramaderia, reproducció de plantes i animals, especialització artesanal, etcètera. L'opció hidràulica i la creació d'espais regats va constituir la selecció preferencial. Això va comportar que al seu voltant s'organitzessin altres solucions complementàries, des dels cultius de secà fins a la ramaderia. Les diferents orientacions, sovint practicades de forma integrada pels mateixos grups, implicaven procediments i llocs d'intercanvi de productes, camins per transportar-los i el desenvolupament progressiu de l'estructura urbana de les illes, de les alqueries rurals i de l'artesanat especialitzat.

L'homogeneïtat de les formes d'assentament i de les solucions tècniques adoptades per a la creació d'espais de cultiu és indicativa d'un procés d'establiment compacte en el temps. Probablement, durant la segona meitat del segle X, la trama pagesa bàsica s'havia consolidat. Es va caracteritzar per la constitució de xarxes d'alqueries i rafals, les dues formes principals d'assentament, connectades per camins i mercats rurals. Un bon exemple d'aquest tipus de mercat és el de Manacor, al sud-est de l'illa de Mallorca, on els camins procedents de la xarxa d'alqueries conflueixen en un mercat que podem reconèixer en el nom de la *Cariat Assoc* (alqueria del *suq*). Les modificacions posteriors d'aquesta trama pagesa van consistir sobretot en un reforçament de les xarxes amb assentaments complementaris, però sense modificar significativament la selecció inicial. La conservació d'aquestes formes inicials d'assentament no només indica l'èxit de la selecció sinó que, a més, els assentaments més tardans no van fer sinó reproduir els mateixos criteris de selecció.

En les xarxes d'assentaments predominen els topònims clànics berbers. Sovint també hi ha topònims que remetien a grups àrabs però no necessàriament en una posició preeminent. El terme *alqueria* no designa exclusivament un lloc habitat, sinó un territori on pot haver-hi més d'una zona

Mapa de les Illes Balears amb les zones estudiades



barcament, tenien els vaixells i tenien connexions clàniques amb les poblacions de la península. També calia conèixer les possibilitats de fer seleccions adequades a la tecnologia agrària dels futurs emigrants. La proximitat de les illes a les costes peninsulars facilitava les anades i vingudes que garantien la viabilitat dels moviments de grups d'emigrants i la transmissió d'informació sobre les experiències dels pioners. L'èxit de la migració depenia també d'un gruix poblacional inicial que fes possible la reproducció biològica dels



## 173

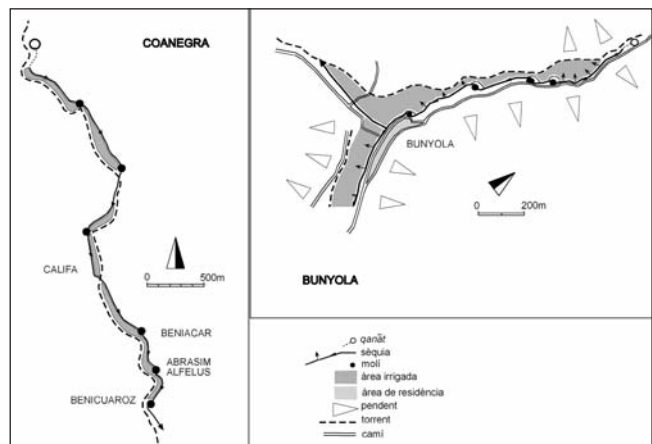
de residència i més d'un espai de cultiu, un territori clànic. Alguns d'ells tenien diversos assentaments i, en tot cas, els grups assentats podien tenir grandàries diferents i alguns factors (ordre d'arribada, grandària del grup) podien determinar preeminències en els espais de cultiu. Hi ha diversos exemples d'aquests territoris a Mallorca. La *terra de Falanis* (Felanitx) és on el grup berber dels Banû Furânik va crear un espai irrigat d'unes vuit hectàrees vinculat a una font natural. En el seu territori es van assentar diversos grups clànics principalment dedicats a la ramaderia domèstica i a alguns cultius de secà a la vora d'una zona humida. A Artà, els Iraten, berbers, van donar nom a un districte, a l'alqueria de major entitat (Almudaina d'Artà) i a la serra d'Artà. En el seu territori es van assentar nombrosos grups berbers i àrabs. A Eivissa, s'han pogut delimitar alguns territoris al nord de l'illa que coincideixen amb les valls de muntanya on es van construir diversos espais irrigats de petita extensió. Es tracta de les alqueries de Robio, Balançat, Xarraca i Benirràs. Els topònims de Xarraca i Benirràs remetent a grups berbers, els Banû Zûrâg i els Banû Rasn.

Les alqueries eren assentaments petits. A Mallorca, als nusos de comunicació i probablement als llocs que es van anar constituint en punts de mercat, es van desenvolupar les alqueries de major grandària poblacional i també hi trobem els espais irrigats més extensos (entre 8 i 15 ha), com els de Bunyola, Alaró, l'Almudaina d'Artà, Almallutx o Felanitx, per mencionar alguns dels estudiats. Però la majoria eren establiments molt petits. Coneixem bé la composició d'alguns d'ells gràcies a documents posteriors a la conquesta catalana. Tres alqueries de la vall d'Alaró, per exemple, són descrites així: Benauquir consistia en vuit cases, un hort, dues vinyes i dues parcel·les amb oliveres; Yarfân tenia quatre cases, un farraginal, una parcel·la de terra i dos horts, que es corresponen amb un espai regat de 0,8 ha; Bànyols tenia tres cases, una mesquita, dos farraginals, tres horts, una vinya i una parcel·la de terra erma, que es corresponen amb un espai irrigat de 3,5 ha. Un altre bon exemple és el de Binigemor, a Menorca, un assentament berber (Banû Jamor) que compartia un espai irrigat de 1,1 ha amb el grup àrab dels Banû Ru'ayn (Biniarro) i que va instal·lar la seva zona de residència a les ruïnes d'un poblat talaiòtic. La prospecció arqueològica del lloc va permetre establir que l'ocupació va durar entre el segle XI i el XIII i va consistir en unes sis unitats residencials que no haurien superat la cinquantena de persones.

L'estudi de diverses regions a Mallorca, Eivissa i Menorca posa de manifest l'homogeneïtat en les seleccions dels assentaments i en les pautes de disseny i construcció de sistemes. Es poden distingir dos grans tipus de sistemes hidràulics, els de fons de vall i els sistemes de vessant. Els sistemes de fons de vall es caracteritzen per tenir les parcel·les construïdes al

llarg d'un curs d'aigua, estable o no, que sol quedar canalitzat i delimitat pels murs de contenció de les parcel·les. El punt de captació de l'aigua sol estar al fons de vall i pot ser un *qanât* o un assut. Excepcionalment, si la captació és una font que neix al vessant, l'aigua és canalitzada cap al fons de vall. La séquia principal recorre el límit de les parcel·les oposat al del torrent. El reg es fa directament a partir d'obertures a la séquia i rarament trobem séquies secundàries. De vegades, la séquia travessa el curs d'aigua si el costat oposat és més favorable per a la construcció de les parcel·les. Quan el cabal de la captació ho permet, hi ha molins instal·lats sobre la mateixa séquia o al final del seu recorregut. Bons exemples d'aquest tipus de sistema són els de Coanegra, Castellitx

Plànols dels sistemes hidràulics de la vall de Coanegra i de la vall de Bunyola (Mallorca)



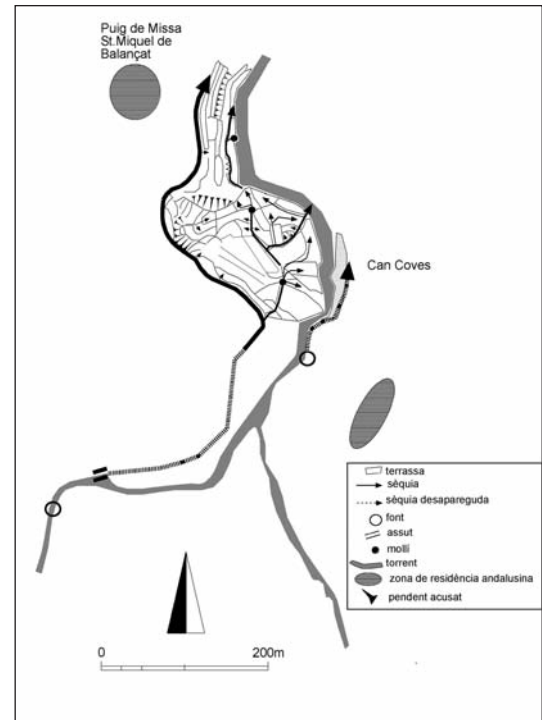
(Mallorca), Buscastell, Es Ierns i Santa Eulària (Eivissa), o els sistemes dels barrancs del sud de Menorca.

En els sistemes de vessant que tenen la captació al fons de vall, la séquia comença al llit del torrent, mitjançant un assut o un *qanât*. La séquia transcorre per un dels vessants de la vall i permet regar el parcel·lari de terrasses construït per sota. Si el cabal ho permet, hi ha molins al llarg de la séquia principal. Les parcel·les es reguen amb séquies secundàries que defineixen blocs. Exemples d'aquest tipus de sistema són els d'Alaró i Bunyola (Mallorca) o el de Balançat (Eivissa). A Balançat, els tres molins del sistema estaven situats en una séquia secundària. Quan la captació és al vessant (font natural o *qanât*), l'aigua es recull en una bassa reguladora del cabal. Hi ha casos amb una sola séquia i d'altres amb dues séquies que surten de la bassa en direccions oposades. Exemples d'aquest tipus de sistema són els de Can Rei de Xarraca i Es Rubió (Eivissa).

# temes-3) (pat

Les hortes vinculades a les tres medines de les illes són més difícils d'estudiar atès que estan afectades en gran manera per la urbanització o l'abandonament. A Madîna Mayûrqa es documenta una de les poques obres hidràuliques probablement promocionades per l'estat. En el *Liber Maiolichinus*, la crònica de l'expedició catalano-pisana del 1114, es menciona la séquia d'Enelamir (d'*ayn al-amir*, 'font de l'emir') que portava aigua a la *madîna*. El nom fa referència a la intervenció del governador en la planificació. La planificació urbana de la *madîna* tingué en compte des del principi aquesta canalització que acabava al palau fortificat, seu del poder polític a l'illa, l'almudaina. En el recinte d'aquesta hi havia espais d'hortos i dins el recinte emmurallat de la ciutat també. A Menorca, els espais d'horta vinculats a Madîna Manûrqa (Ciutadella), estaven situats en dos barrancs que flanquegen la ciutat al nord i al sud, i les parcel·les es regaven amb sínies. Igualment, a l'interior de la muralla, es documenten diversos horts regats amb sínies, un dels quals estava al palau del governador. Finalment, a Eivissa, l'horta es va construir al Pla de Vila, als peus del puig on es trobava la *madîna*, en una zona d'aiguamoll parcialment drenat. Als marges d'aquest aiguamoll hi havia sínies i horts regats i un rosari d'assen-taments pagesos que també participaven de la gestió d'aquests espais. ■

Plànol del sistema hidràulic de Balançat (Eivissa)



## Bibliografia

M. BARCELÓ, «Immigration berbère et établissements paysans dans l'île d'Eivissa, 902-1235: à la recherche de la logique de la construction d'une nouvelle société», en J.M. MARTIN (ed.), *Zones côtières et plaines littorales dans le monde méditerranéen au Moyen Âge: défense, peuplement, mise en valeur. Castrum 7*, Madrid: Casa de Velázquez, 2001, p. 291-321.

H. KIRCHNER; F. RETAMERO, «Becoming islanders. Migration and settlement in the Balearic Islands (10th-13th centuries)», en F. RETAMERO; I. SCHJELLERUP; A. DAVIES (eds.), *Agricultural and pastoral landscapes in pre-industrial society. Choices, stability and change*, Oxford- Philadelphia: Oxbow Books, 2016, p. 57-78.

J. ORTEGA; A. PIERA, «Sobre las zonas de residencia de las comunidades campesinas andalusíes: el caso de Binigemor en Manûrqa», *Revista de Menorca* 85 (2001), p. 11-55.

F. RETAMERO; B. MOLL, «Los espacios agrícolas de Madîna Manûrqa (Ciutadella de Menorca). Siglos X-XIII», en H. Kirchner (ed.), *Por una arqueología agraria: perspectivas de investigación sobre espacios de cultivo en las sociedades medievales hispánicas*, Oxford: Archaeopress, 2010, p. 95-106.

M. BARCELÓ; H. KIRCHNER; R. GONZÁLEZ VILLAESCUSA, «La construcción d'un espace agraire drainé au *hawz* de la Madîna de Yâbisa (Ibiza, Baléares)», en J. BURNOUF; J.-P. BRAVARD; G. CHOUQUER (eds.), *La dynamique des paysages protohistoriques, antiques, médiévaux et modernes*. Sophia Antipolis: Université de Nice, 1997, p. 113-125.

# rimoni

**MANEL MARTÍN PASCUAL – JAUME SEDA I MARINÉ.** Centre d'Estudis Ignasi Iglésias de Sant Andreu de Palomar, Barcelona (CEII)

## EL REC COMTAL. HISTÒRIA I VALOR PATRIMONIAL

El recorregut del rec Comtal, construït probablement abans del segle X, s'iniciava al marge dret del Besòs, al barri de Can Sant Joan de Montcada i Reixach, on una resclosa desviava l'aigua superficial del riu. Al llarg d'uns 12 quilòmetres, la conducció oberta recorria terrenys de Sant Andreu de Palomar, Sant Martí de Provençals i Barcelona. S'endinsava intramurs de la ciutat prop del Portal Nou i desaguava al mar a la platja de la futura Barceloneta. La canalització seguia el traçat del desnivell geològic que dividia el pla de Barcelona en dues meitats, una més elevada cap a Collserola i una altra més plana cap al mar.

Els segles IX i X el proveïment hidrològic de Barcelona procedia dels nombrosos pous construïts intramurs. Tot aprofitant el traçat del vell aqüeducte romà abandonat, la casa comtal de Barcelona ordenà aleshores la construcció de la séquia per posar en marxa diversos molins, amb els quals obtenir els corresponents ingressos fiscals. Amb el temps, a mesura que Barcelona es consolidava com a centre econòmic i com a ca-

pital del Principat, el rec Comtal va proveir també les necessitats d'aigua dels artesans dels barris de la Ribera i de Sant Pere i dels pagesos que regaven camps de conreu al nord del pla de Barcelona. En època moderna la séquia havia esdevingut ja una infraestructura hidràulica estratègica de Barcelona. El segle XVIII el redreçament econòmic generà una major demanda d'aigua que tornà a ser atesa pel rec. Fins i tot, per primer cop la séquia va donar servei d'aigua de boca al Raval des de 1703. Quan a finals del segle els recursos captats per la séquia medieval arribaren al límit va ser necessari construir, el 1778, la nova mina de Montcada per garantir un cabal més abundant i regular. Des de 1826 l'Ajuntament de Barcelona disposà de la tercera part de les captacions d'aquella mina per ser conduïdes com a aigua de boca fins a Ciutat Vella i la Barceloneta per l'aqüeducte Baix de Montcada. El 1842 es va constituir la Societat de Propietaris Interessats en les aigües del Rec Comtal i les seves mines (SPRC), la qual estava formada per l'Ajuntament de Barcelona, els propietaris de terres de reg i els dels molins. Gestionà els diversos interessos vinculats a la mina de Montcada i el rec Comtal.

A partir de la segona meitat del XIX, la industrialització i la urbanització extensa del pla de Barcelona transformaren de manera decisiva els usos tradicionals del Rec Comtal. Els molins foren substituïts progressivament per modernes farineres i els terrenys de reg per les fàbriques, que també aprofitaven la séquia, i per la urbanització de Sant Martí i Sant

[a l'esquerra] Sortida de la boca de la mina de Montcada construïda a finals del segle XVIII, també anomenada popularment *El Reixagó*.

Fons M. Martín. [a la dreta] Interior de la galeria principal de la mina de Montcada amb la passarel·la d'accés a l'embarcador. Fons M. Martín



# patrimoni) (re

Andreu. L'aigua de boca captada per la mina de Montcada va perdre protagonisme pel servei alternatiu de l'Ajuntament de Barcelona amb els pous de Montcada i pel de la Societat General d'Aigües de Barcelona (SGAB). Es produïren nombroses desviacions i soterraments del traçat del rec. La pol·lució de les aigües i l'abocament de residus i deixalles convertiren el rec en un greu perill de salut pública ja a mitjan segle XX. L'octubre de 1965, poc abans de la portada d'aigües del Ter a Barcelona, la contaminació intolerable de la conca del Besòs obligà a prescindir del terç dels cabals d'aigua de boca de la mina de Montcada. Pel mateix motiu, la central del Besòs de la SGAB i la de l'Ajuntament de Barcelona a Montcada van ser tancades durant la dècada dels vuitanta. Tot plegat provocà la dissolució de la SPRC el 1985. Actualment, dels més de dotze quilòmetres de longitud de la séquia, deu han desaparegut. Alguns trams han quedat sepultats al subsol de la ciutat i d'altres s'han perdut definitivament. Els dos quilòmetres restants, als barris de Can Sant Joan de Montcada i Vallbona de Barcelona, mantenen l'aigua viva captada per les mines de Montcada que, després de regar les hortes de la Ponderosa a Vallbona, des- aigua al Besòs.

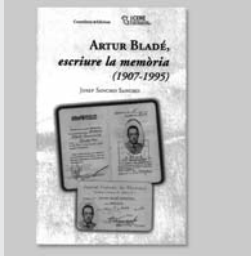
D'aleshores ençà la sensibilitat envers la història i el patrimoni que atresora el rec ha passat per diverses fases. Fins als primers anys del segle XXI només els esforços d'algunes entitats com el CEII i de personalitats aïllades van denunciar l'oblit i l'abandonament que patia la séquia. Iniciat el mil·lenni, ha començat a ser objecte d'una major atenció. Són diversos els factors que ho han fet possible. La descoberta de les restes de l'antic barri de la Ribera al Born va fer visible el rec Comtal com a eix vertebrador de l'espai arqueològic. El retrobament de diversos trams soterrats, arran de les obres de construcció de l'AVE i de millores en la xarxa de metro i de Rodalies, ha tingut també una important repercussió.

A més, els plans estratègics de diversificació del turisme cultural arreu dels deu districtes municipals de Barcelona atorguen valor afegit a elements patrimonials fins ara poc considerats com és el cas del rec Comtal. Així mateix, la consolidació de formes de vida urbana ambientalistes es mostra sensible a la reutilització dels cabals que encara capten les centenàries mines de Montcada. Finalment, la consciència que aprofundir en el coneixement del rec Comtal pot aportar moltes respostes sobre l'evolució històrica, econòmica i urbanística de Barcelona i de la meitat nord del seu pla fa imprescindible intensificar la recerca històrica i patrimonial de la séquia.

En aquest marc de sensibilització, institucions públiques i entitats culturals estan portant a terme tot un seguit d'actuacions, de les quals detallem algunes a tall de mostra. El Pla Director del Rec Comtal de l'Ajuntament de Barcelona pretén ordenar les intervencions municipals a l'entorn de la séquia i fonamentar-les amb estudis multidisciplinaris. Entre altres objectius, es pretén fer visible a la ciutadania el traçat secular del rec amb 24 punts d'interès, entre els quals destaquen el Reixagó, origen de la conducció a Montcada; el Parc Arqueològic del Rec Comtal a Sant Andreu de Palomar, on es concentra un tram de la séquia, un altre de l'aqüeducte romà, les restes del molí de Sant Andreu i el pont per sobre de rec del camí que unia Sant Andreu amb Santa Coloma; el tram del rec prop de la plaça de les Glòries, on recentment s'han practicat investigacions arqueològiques de gran interès i es preveu bastir un centre d'interpretació ambiental de la séquia; l'espai arqueològic del Born o la zona del baluard de Migdia de la muralla de Barcelona. L'Arxiu Municipal del Districte de Sant Andreu fa una tasca de sistematització arxivística i digitalització del fons documental generat per la SPRC. El Museu d'Història de Barcelona organitza itineraris des de Montcada a Trinitat Vella per tal que la ciutadania pugui compartir els valors històrics, patrimonials i ecològics dels trams que perduren de la séquia.

D'altra banda, els ajuntaments de Montcada i Barcelona i el Consorci del Besòs desenvolupen intervencions de recuperació i integració de l'entorn del rec a Can Sant Joan i Vallbona. La Plataforma de Defensa del Rec Comtal, integrada per diverses entitats i associacions, posa en pràctica en aquests dos barris un projecte de protecció mediambiental, recuperació de la memòria històrica, educació en valors i cohesió social i veïnal prenent com a base la reivindicació i dignificació de la séquia. El CEII porta a terme actuacions per conscienciar les autoritats i la ciutadania de la necessitat d'endegar el Parc del Rec Comtal, crear un centre d'interpretació del rec Comtal a la Casa de l'Oficial de Sant Andreu, preservar les hortes de Vallbona regades amb la séquia i reobrir el tram de la séquia a l'altura del carrer del Pont de Sant Andreu. Per tal de donar a conèixer el tresor patrimonial històric, documental, antropològic i ecològic del conjunt del rec Comtal, ha dissenyat l'exposició itinerant *Passat, present i futur del rec Comtal*, que aviat passarà a formar part dels continguts del Centre d'Interpretació del Rec Comtal i de la Història de Sant Andreu de Palomar que l'Ajuntament de Barcelona bastirà a les cases del carrer del Pont, en ple centre històric del cas urbà andreuenc. ■

# ssenyeyes



**J. SANCHO SANCHO**  
**Artur Bladé,**  
**escriure**  
**la memòria**  
**(1907-1995)**

Valls: Cossetània edicions;  
 Centre d'Estudis de la Ribera  
 d'Ebre, 2018. 327 p. Col·lecció  
 Estudis i Documents, 3.

Vint-i-tres anys després del seu traspàs, arriba finalment l'esperada biografia d'Artur Bladé i Desumvila, l'escriptor de Benissanet els dietaris del qual són una font imprescindible per conèixer el periple de l'exili republicà posterior a la Guerra Civil. Guanyadora de la VI Beca d'Estudi de la Figura i Obra d'Artur Bladé i Desumvila, aquesta obra vol fer una panoràmica de la vida del memorialista, des de la infantesa a Benissanet, que l'autor rememora en les pàgines de *L'edat d'or*, fins al retorn a Catalunya als anys seixanta, passant per l'etapa a la Generalitat de Catalunya durant la República i la Guerra Civil i, de manera especial, l'exili, primer a França i després a Mèxic, que tan bé va retratar Bladé en obres com *L'exiliada* o els dietaris mexicans publicats recentment.

L'objectiu d'aquesta publicació és convertir-se en la biografia canònica d'Artur Bladé i Desumvila, per la qual cosa l'autor ha dut a terme una recerca exhaustiva, amb el treball memorialístic del mateix Bladé com a base, per tal de reconstruir la trajectòria vital de l'autor ebrenc. Hi destaca la profusió de fonts documentals consultades, entre les quals el fons dedicat a l'escriptor resguardat a l'Arxiu Comarcal de la Ribera d'Ebre i el seu arxiu personal, així com la recerca hemerogràfica dels articles que Bladé va escriure en premsa i també el recull de la memòria oral de diverses persones que van conèixer l'escriptor.

Aquesta biografia, doncs, és una bona manera per conèixer encara més a fons la figura d'Artur Bladé i Desumvila i el seu context i, per tant, es convertirà una eina necessària a l'hora de reivindicar el paper de l'escriptor de Benissanet en la història de la literatura catalana del segle xx.

**PINEDA VAQUER FERRANDO.** Tècnica de documentació de l'IRMU



**F. VAN GEERT; F. ESTRADA**  
**(coord.)**

**Construint el territori**  
**Arquitectura tradicional i**  
**paisatge a Catalunya**

Barcelona: Departament de  
 Cultura de la Generalitat  
 de Catalunya. Direcció  
 General de Cultura Popular i  
 Associacionisme Cultural, 2018.  
 354 p.

El Departament de Cultura de la Generalitat de Catalunya ha publicat el catàleg de l'exposició itinerant *Construint el territori. Arquitectura tradicional i paisatge a Catalunya*. Coordinada per Favien Van Geert i Ferran Estrada, comissaris de l'exposició, la publicació aprofundeix els continguts d'aquesta i n'és una continuació a través d'articles d'especialistes.

L'enfocament dels articles de Van Geert i Estrada és, com el de l'exposició, de caràcter etnològic. Els interessa com l'acció humana ha anat modelant el paisatge a través de construccions útils. Analitzen especialment l'arquitectura tradicional dispersa del territori català des d'una dimensió tècnica, ecològica, econòmica, social, política, simbòlica i estètica, i al mateix temps aborden la diversitat històrica, cultural i productiva dels diferents àmbits paisatgístics (la costa, l'alta muntanya, el secà, el regadiu, etc.), com també els usos i les funcions d'aquestes construccions, tant en el passat com en el futur.

Mònica Alcindor aporta l'enfocament tècnic de la publicació. Descriu les solucions constructives més habituals adoptades actualment en intervencions en construccions tradicionals del Baix Empordà. L'arquitecta desgrana les variables que condicionen la pràctica arquitectònica en la rehabilitació d'edificis tradicionals per convertir-los en segones residències i les solucions que es poden adoptar per a cada problemàtica concreta (forjats, cobertes, tancaments exteriors, etc.).

Finalment, Roger Costa explica el camí iniciat per aconseguir el reconeixement de l'arquitectura tradicional com a «patrimoni» i els esforços que s'estan fent per interpretar-la, donar-li valor i protegir-la. Així mateix, analitza el marc legislatiu estatal i català, l'estat dels inventaris i catàlegs de protecció i el camí que encara queda per recórrer. El text, traduït al castellà i l'anglès, està il·lustrat amb gran quantitat d'imatges antigues i actuals, moltes d'elles inèdites.

**ELENA ESPUNY ARASA.** Institut Ramon Muntaner

1

2

5

8

11

13

14

16

# DE tria (novetats)



## M. CRESPO i SALA Els 'Minorkeens' de Gibraltar

Barberà del Vallès:  
Publicacions de l'Abadia de  
Montserrat, 2018.  
196 p., 15 €.

Al primer quart del segle XVIII va succeir un dels esdeveniments que va donar raó de ser al tema d'aquest treball de Martí Crespo i Sala. El 1708 Gran Bretanya va conquerir Menorca i cinc anys més tard, el 1713, amb el Tractat d'Utrecht, l'illa va passar a sobirania britànica –ahora que Gibraltar–, una situació que duraria gairebé 100 anys. Aquest fet va contribuir no només a la creació de nexes comercials entre Gibraltar i l'illa de Menorca (especialment el port de Maó), sinó també que Gibraltar esdevingués el destí escollit pels immigrants de l'illa. Aquests, més endavant, es convertiran en l'eix vertebrador de la comunitat que avui dia coneixem amb el nom de societat *yanita* i que és l'objecte d'aquesta publicació.



## O. MERCADAL i FERNÁNDEZ; C. SUBIRATS i FÀBREGAS La comunitat jueva de Puigcerdà (c. 1250-1493)

Barcelona: Institut d'Estudis  
Món Juïc, 2018. 76 p., 15 €.

Aquest volum vol ser un compendi de tot allò que fa referència a l'establiment de la comunitat jueva a la ciutat de Puigcerdà i com, a poc a poc, es va anar fent lloc en aquesta població. Per això, s'ha dut a terme un estudi històric complet que, d'una banda, analitza els orígens d'aquest poblament d'època medieval anomenat *Podium ceretanum* que posteriorment, el segle XV, va estructurar el seu règim municipal per així forjar un nou urbanisme. D'altra banda, estudia l'establiment de la comunitat jueva, aprofundint en tots els aspectes que emmarquen els seus costums i tradicions gràcies a la documentació existent i l'arqueologia.



## J. ROMEU ROVIRA Cent anys d'història de La Cumprativa de Llorenç del Penedès (1918-2018)

Vilafranca del Penedès:  
Societat Cultural i Recrea-  
tiva de la Cumprativa, 2018.  
208 p., 20 €.

L'any 2018, coincidint amb el seu centenari, la Societat Cultural i Recreativa de la Cumprativa ens ha presentat aquesta publicació. Jordi Romeu Rovira ens hi mostra com, gràcies als grans esforços i a la cooperació de persones compromeses amb la causa, La Cumprativa de Llorenç del Penedès, tot i haver estat captiva com a conseqüència de les pressions exercides durant l'època de la postguerra i el franquisme, ha estat capaç de resistir a les adversitats i seguir endavant amb el seu projecte. Per això, en un dels darrers capítols, fa palès que segueixen treballant perquè aquesta societat recreativa es mantingui viva molts anys més.



## J.M. PÉREZ; D. TORMO; P. RAMS i M. SUNYER La línia del Cinca a la Guerra Civil Les fortificacions de la Generalitat al front d'Aragó (1936-1938)

Benicarló: Onada Edicions,  
2018. 208 p., 18 €.

Aquesta recerca documental presenta un estudi exhaustiu sobre el sistema de defensa que va crear el Govern català a la línia del Cinca en plena Guerra Civil. Les dades recopilades donen lloc no només a un estudi de camp, on l'arqueologia ens ajuda a extreure informació sobre com es desenvolupava l'estratègia i organització militar del bàndol republicà, sinó també a mostrar-nos de quina manera van viure i es van sentir les persones que van estar presents en aquest fet històric i, per extensió, les generacions futures, tot gràcies a la documentació històrica de la qual es disposa.



## J. GALÍ i FARRÉS Pere Cerezo Entre Girona i Argentina

Barcelona: Fundació Josep  
Irla, 2018. 196 p., gratuït.

Pere Cerezo Hernàez va ser una figura representativa i fervent defensor de l'escena republicana de la Girona dels anys vint i trenta. Així ens l'ha volgut mostrar Jordi Galí en aquesta obra, per a la qual ha fet un recorregut a través dels documents guardats en calaixos de familiars propers al personatge. N'ha resultat la redacció del volum que avui tenim a les mans, on figuren els aspectes més destacats de Pere Cerezo, amb la seva trajectòria humana, professional i política, i la voluntat de deixar clar que, fins i tot després de l'exili, mai va abandonar el seu compromís de catalanitat.



**R.M. VILA  
GANGOLELLS**  
**Veïnat d'Ardèvol**  
**Memòries de la  
Parròquia (1870/1939)**  
Solsona: Arxiu Comarcal  
del Solsonès, 2018. 96 p.,  
10 €.

L'autora fa una descripció amb un alt grau de precisió i detall, que no es limita als fets que fan referència directament a la parròquia, com ara nomenaments dels rectors, festes religioses, etc. Així, hi trobem dades d'algunes referències alienes a la temàtica religiosa que representen un vast «repositori» i ens donen pistes sobre l'antiguitat del patrimoni etnològic de la vil·la d'Ardèvol des de finals del segle XIX fins als anys trenta del segle XX. En són alguns exemples representatius l'ensorrament de la torre i el trasllat i l'enterrament de les restes de Rafael Tristany, entre altres.



**DD.AA.**  
**A vuitanta anys  
de l'esclat de la  
Guerra Civil**  
Solsona: Consell Cultural  
Francesc Ribalta, 2018.  
80 p., 10 €.

El 2017 es va celebrar a Solsona el XIV Seminari d'Història, les aportacions del qual s'han aplegat en aquest volum miscel·lani. S'hi poden consultar articles dedicats al govern de la Generalitat durant la Guerra Civil; a l'actuació de la Generalitat a la demarcació de Lleida; a la reconstrucció física de la Catalunya central; a les dades i debats sobre la història local, i a la Guerra Civil a Solsona i el Solsonès, entre altres. A més, compta amb la introducció i l'epíleg a càrrec de Lluís Duran.



**X. BARRAL I ALTET**  
**Els banys «Àrabs»  
de Girona**  
**Estudi sobre els banys  
públics i privats a les  
ciutats medievals**  
Barcelona: Institut d'Estudis  
Catalans, 2018. 378 p., 38 €.

Els viatgers romàntics del segle XIX van aconseguir fer visible un monument excepcional com són els banys públics medievals de la ciutat de Girona, associats erròniament a la cultura musulmana. Aquest edifici, ocult fins al moment entre els murs d'un convent de monges caputxines, és l'únic del seu tipus que s'ha conservat a Europa. Aquests espais, utilitzats per habitants de qualsevol classe social i origen cultural, eren comuns a les ciutats, palaus, monestirs, i fins i tot en algunes cases particulars. Aquest llibre és el primer que dedica les seves pàgines als restaurats banys dits «àrabs» de Girona, a la seva història, arquitectura, funcionalitat i tot allò que va significar per als antics pobladors de Girona.



**Pilar SOLER GARCÍA**  
**Eugeni Campiñonch i Parés  
(1894-1910),  
arquitecte i  
urbanista  
vilafranquí**  
Vilafranca del Penedès:  
Institut d'Estudis Penede-  
sencs, 2018. 127 p., 15 €.

Pilar Soler García recull la biografia i obra completa de l'arquitecte i urbanista vilafranquí Eugeni Campiñonch i Parés. La seva àmplia obra s'emmarca dins del moviment modernista i encara avui és visible en diferents espais de Vilafranca, tot i ser poc coneguda fora l'àmbit d'estudiosos de l'arquitectura modernista. La personalitat de l'autor queda reflectida en tot el repertori d'obres arquitectòniques i de mobiliari que va arribar a forjar i que es distribueixen no només per Vilafranca, sinó també per altres ciutats com Girona i fins i tot a l'estranger, concretament a l'Argentina.



**Pruden PANADÈS**  
**Corró d'Amunt,  
quadern de notes**  
Franqueses del Vallès:  
Patronat Municipal de Cultura,  
Educació, Infància i Joventut  
de les Franqueses del Vallès,  
2018. 148 p., 12 €.

Dissetè llibre de la Col·lecció Les Franqueses, aquesta obra es dedica en exclusiva a la història de Corró d'Amunt, un poble amb més de mil anys de vida. Aquest treball fa un recorregut per l'entorn del paratge, tot observant-ne la terra i el paisatge agrícola i forestal, per trobar-ne els orígens, els vestigis de temps passats i tot allò que en queda el dia d'avui. Les històries que s'han transmès de generació en generació i que es conserven en la memòria dels veïns i veïnes que encara viuen, així com la recopilació del material gràfic i la documentació que ha aconseguit superar el pas del temps, són claus per reconstruir la història d'aquest indret.

# noticiari

173

## 1 Agenda

■ **Jornades «Història, societat i activitat al Camp de Tarragona a l'edat moderna i contemporània».** REUS, 1 I 2 D'ABRIL. ORGANITZA: CENTRE DE LECTURA DE REUS.

■ **XV Trobada de Centres d'Estudis i Recerca del Penedès.** EL VENDRELL, 6 D'ABRIL. ORGANITZA: INSTITUT D'ESTUDIS PENEDESENCS, AMB LA COL-LABORACIÓ DE L'INSTITUT RAMON MUNTANER.

■ **I Jornada d'Estudis Històrics i Socials de la Segarra.** CONCABELLA I CERVERA, 6 D'ABRIL. ORGANITZA: CENTRE D'ESTUDIS SEGARENCS.

■ **XIII Trobada d'Entitats de Recerca Local i Comarcal del Maresme. «El patrimoni cultural immaterial. El batec de la gent del Maresme».** CABRILS, 27 D'ABRIL. ORGANITZEN: CENTRES D'ESTUDIS DEL MARESME, ARXIU COMARCAL DEL MARESME, MUSEU ARXIU DE CABRILS, COL-LECTIU EL BOU I LA MULA, INSTITUT RAMON MUNTANER I CCEPC.

■ **XVI Recercat. Jornada de Cultura i Recerca Local dels Territoris de Parla Catalana.** CERVERA, DEL 3 AL 5 DE MAIG. ORGANITZA: INSTITUT RAMON MUNTANER.

■ **Exposició «Tresors de la biblioteca del Centre de Lectura».** REUS, DEL 9 AL 15 DE MAIG. ORGANITZA: CENTRE DE LECTURA DE REUS.

■ **«En Bilos i la Betinin ens ensenyen el seu poble».** Visita guiada teatralitzada al poblat ibèric de Ca n'Oliver. Cerdanyola del Vallès, 19 DE MAIG. ORGANITZA: COL-LECTIU DE RECERQUES ARQUEOLÒGIQUES DE CERDANYOLA (CRAC).

■ **Trobada genealògica.** SANT CUGAT DEL VALLÈS, 23 DE MAIG. ORGANITZA: SOCIETAT CATALANA DE GENEALOGIA, HERÀLDICA, SIGIL-LOGRAFIA, VEXIL-LOGOLOGIA I NOBILIÀRIA.

■ **XVI Fira del Llibre Ebrenc.** MÓRA D'EBRE, 30 I 31 DE MAIG I 1 I 2 DE JUNY. ORGANITZEN: CENTRE D'ESTUDIS DE LA RIBERA D'EBRE, AJUNTAMENT DE MÓRA D'EBRE I INSTITUT RAMON MUNTANER.

■ **Jornades d'arquitectura biodinàmica a la vil·la romana de la Carrova.** AMPOSTA, DEL 21 AL 23 DE JUNY. ORGANITZA: INSTITUT D'ESTUDIS COMARCALS DEL MONTSIÀ.

## 2 Noticiari

XV RECERCAT. JORNADA DE CULTURA I RECERCA LOCAL

La quinzena edició del Recercat. Jornada de Cultura i Recerca Local, organitzada per l'Institut Ramon Muntaner, tindrà lloc a Cervera, Capital de la Cultura Catalana d'enguany, del 3 al 5 de maig de 2019. Podeu consultar-ne el programa i inscriure-us a l'enllaç <https://www.irmu.org/projects/recercat>.

L'INSTITUT RAMON MUNTANER I LA DIPUTACIÓ DE GIRONA CONVOQUEN LES BEQUES DE RECERCA FRANCESC EIXIMENIS 2019

L'Institut Ramon Muntaner (IRMU) i la Diputació de Girona han convocat una nova edició de les Beques de Recerca Francisc Eiximenis, que tenen l'objectiu de fomentar l'estudi en ciències socials i humanes i en ciències naturals en l'àmbit de les comarques gironines. Així, s'atorgaran dues beques de 4.500 euros cadascuna

als dos millors projectes de recerca en els àmbits de les humanitats o de les ciències naturals. Les beques estan destinades prioritàriament a donar suport a investigadors joves, en període de formació o en les primeres etapes d'activitat investigadora. El termini per inscriure les propostes, que han de ser individuals, és el dia 19 d'abril de 2019. Per a més informació: <https://www.irmu.org/irmu/call/205>.

CONVOCADA LA VI BECA DE RECERCA HISTÒRICA TERRA D'ATENEUS 2019

L'Institut Ramon Muntaner (IRMU) i la Federació d'Ateneus de Catalunya (FAC) ja han obert la sisena convocatòria de la beca de recerca històrica Terra d'Ateneus. Aquest ajut, dotat amb 3.000 euros i la publicació del treball per l'Editorial Afers, vol incentivar l'elaboració de projectes centrats en l'estudi de la repercus-

sió social de l'associacionisme cultural ateneístic en algun indret de l'àmbit català i des del punt de vista històric. La convocatòria és oberta a totes les persones investigadores de centres d'estudis locals i comarcals i el termini de presentació de les sol·licituds finalitza el dimecres 8 de maig de 2019.

La beca compta amb el suport de la Direcció General de Cultura Popular, Associacionisme i Acció Culturals del Departament de Cultura de la Generalitat de Catalunya i el patrocini de l'Obra Social de la Caixa. Trobareu les bases de la beca a l'enllaç <https://www.irmu.org/irmu/call/197>.

**Consell de redacció:** Victòria Almuni (C.E. Senienys), Joan Busqueta (UdL), Bernat Campins (Institut d'Estudis Baleàrics), Josep Camps (Centre d'Estudis del Baix Llobregat), David Cao (P. Estudis Osonencs), Meritxell Ferré (Centre de Lectura de Reus), Narcís Figueras (UOC), Enric Garcia Domingo (M. Marítim Barcelona), Oscar Jané (UAB), M. Carme Jiménez (IRMU), Manuel Lopez Esteve (UdL), Joan-Lluís Mas (Terra dels Avis, Cat. Nord), Jordi Morell (Taller d'Història del Clot), Manuel Pastor (Institució Alfons el Magnànim), Jaume Perarnau (Museu Nacional de la Ciència i de la Tècnica de Catalunya) Antoni Planas (Institut d'Estudis Baleàrics), Joaquim M. Puigvert (UdG), Teresa Reyes (Oficina Patrimoni Cultural - Diputació Barcelona), Enric Saguer (UdG), Carles Santacana (UB), Sebastià Serra (UIB), Ramon Ten (Fundació Bosch i Cardellach), Francesc Viso (CCEPC), Joan Yeguas (Centre de Recerques del Pla d'Urgell "Mascançà")

**Consell assessor:** Agustí Alcobarro (MHC), Ferran Archilés (UV), Josep Casanovas (UVic-UCC), Montserrat Duch (URV), Enric Guinot (UV), Antonieta Jarne (UdL), Antoni Mas Forners (C.E. Repoblació Mallorca. UIB), Marina Miquel (MHC), Conxita Mir (UdL), Vicent Olmos (UV), Joan Peytavi (UPVD), Santi Ponce (UVic-UCC), Joan Santacana (UB), Josep M. Sans Travé (ANC), Gemma Tribó (UB), Antoni Virgili (UAB). <http://www.irmu.org/projects/plecs>.

Revista editada per:

Amb el suport de: