

(PLECS)

D'HISTÒRIA LOCAL

178

Directors: Ramon Arnabat (URV),
Josep Santesmases (CCEPC)
Producció: L'Avenç
Disseny original: Canseixanta
Trià de novetats: Héctor Isidro (IRMU)
Dipòsit legal: B. 47.520-76
ISSN 2339-6997

CONTINGUTS

EDITORIAL: La repressió franquista ...	1
TEMES 1: Un balanç dels estudis ...	2
TEMES 2: Dona i repressió franquista...	6
TEMES 3: L'empresonament ...	10
TEMES 4: Els camps de concentració ...	14
PATRIMONI: Memòria i patrimoni ...	18
RESSENYES	20
TRIA DE NOVETATS	22
TAULELL	24

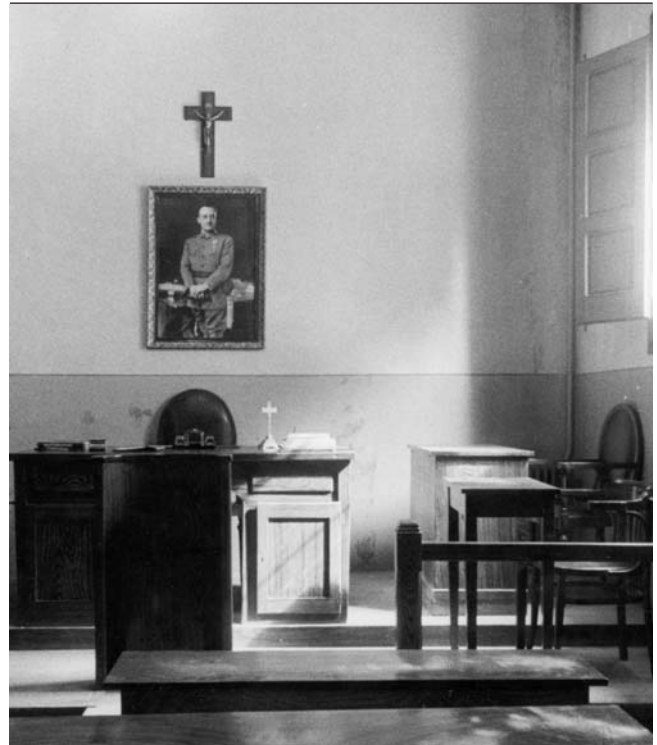
CARLES SANTACANA. UB. Centre d'Estudis de l'Hospitalet

LA REPRESSIÓ FRANQUISTA, TORNEM-HI

Situats a l'any 2020, lo mal any de la pandèmia, la repressió franquista no és un tema innovador, però segueix generant molt d'interès i convé tornar-hi per diverses raons. D'una banda, perquè la gran quantitat d'estudis locals publicats fa més necessària que mai una tasca de recopilació. De l'altra, perquè encara que tots aquests estudis se situïn sota el concepte de la repressió, en realitat es participa del debat sobre el seu significat, que es va ampliant de manera molt clara. Proliferació de recerques, atenció per part de la ciutadania i els mitjans, polítiques públiques de suport, facilitat en l'accés a les fonts; tot plegat resitua una temàtica encetada fa més de trenta anys en circumstàncies molt difícils per Joan Villarroja i Josep Maria Solé i Sabaté, que paga la pena recordar per situar en el punt just treballs recents, com els que formen part d'aquest dossier de *Plecs d'Història Local*.

Per mirar d'orientar-nos en la ingent producció a què fem referència, aquest dossier inclou dos articles de balanç. Oriol Dueñas fa un repàs dels llibres editats en l'última dècada en un primer inventari que demostra la vitalitat i el gruix de les recerques fetes des de l'àmbit local i comarcal. Aquesta aproximació general es complementa perfectament amb l'article de Queralt Solé, que aprofundeix en una temàtica específica: la repressió de les dones. El text ressegueix els casos estudiats fins ara i ens constata el caràcter específic, com també el fet que els estudis sobre la repressió envers les dones procedeixen majoritàriament dels estudis locals, que han estat capaços de copsar la rellevància de les situacions particulars. D'altra banda, el dossier inclou recerques recents. La de Joan Montblanc sobre el Baix Llobregat és un projecte alhora individual i col·lectiu, un buidatge exhaustiu que posa nom a més de cinc mil empresonats d'aquesta comarca, amb un esforç arxivístic impressionant, amb el qual l'autor intenta establir uns paràmetres d'anàlisi i que el porta a una interessant conclusió: en el seu cas, l'àmbit comarcal no dóna suficients pistes interpretatives, que creu que s'han de trobar en l'àmbit local. Una reflexió interessant per

Sala d'audiències del Jutjat municipal del Prat de Llobregat l'any 1948. Fons d'imatges de l'Arxiu Municipal del Prat de Llobregat.



promoure el debat. També presentem la recerca de Maria Eugènia Jaume sobre els camps de treball a Mallorca, fruit d'un TFM, que descobreix un fenomen de gran abast (més de 10.000 presoners, molts procedents de la península) i el tracte especialment dur en els camps comandats per falangistes. Finalment, el dossier inclou un treball centrat en el tractament del patrimoni de la resistència i la repressió, que posa en evidència la disparitat de situacions i el molt que encara queda per fer. ■

temes-1)

ORIOL DUEÑAS ITURBE. Universitat de Barcelona

UN BALANÇ DELS ESTUDIS LOCALS DE LA REPRESSIÓ FRANQUISTA (2009-2019)

Presentació

En els darrers anys s'han produït destacades aportacions sobre la repressió franquista a Catalunya. Aquestes contribucions han estat especialment interessants en l'àmbit del que coneixem com a història local. En aquest article farem una breu aproximació a les darreres publicacions sobre la repressió franquista a escala local i comarcal a Catalunya. En concret, ens centrarem en la darrera dècada (2009-2019), amb la finalitat de mostrar els darrers estudis apareguts al territori que tracten des de diverses perspectives aquests fets terribles. Tots tenen en comú la voluntat de fer noves aportacions, algunes inèdites, sobre la repressió franquista per mitjà de la utilització de la documentació i dels testimonis, i tractant aspectes que van molt més enllà de la comptabilització de víctimes mortals fruit d'aquella terrible repressió.

La importància de la història local a Catalunya

No és agosarat dir que en els darrers anys les aportacions de la història local han fet un salt qualitatiu molt important. Les contribucions d'historiadors i historiadores de diversos municipis i territoris, en treballs de recerca d'àmbit universitari (tant treballs de final de màster com tesis doctorals), en publicacions de llibres o en revistes d'història local, han estat d'un valor significatiu no només per conèixer la història d'aquests indrets, sinó també per tenir un coneixement ampli de la història de Catalunya.

En els darrers anys ha aparegut una gran quantitat de recerques locals que tenen com a fil conductor l'estudi de la repressió franquista. En els últims temps hi ha un interès cada cop més gran dels historiadors/res i dels lectors/res per la història més propera, en moltes ocasions elaborada per estudiosos nadius de la mateixa població estudiada. De fet, aquests són els que s'acosten més bé als fets ocorreguts durant els anys de guerra i postguerra i, per tant, són els més indicats per analitzar-los amb una profunditat i proximitat més grans. Controlen les publicacions que s'han dedicat a aquells anys, coneixen el territori i, sobretot, coneixen els veïns protagonistes dels fets locals, les famílies, les cases,

els testimonis que van relacionar-se amb els afectats o van viure els esdeveniments i altres factors que només algú que ha nascut i crescut en un indret pot entendre i tenir en compte a l'hora de fer-ne una anàlisi històrica. És una tasca no gens fàcil, atesa la delicadesa d'aquells fets, la majoria dels quals són encara recents i provoquen dolor. És una feina, per tant, que cal posar en valor.

Memorial fossa republicana, inaugurat el 28 d'octubre de 2010. Dut a terme pel Memorial Democràtic, l'Ajuntament de Lleida i el Servei d'Història, Documentació i Patrimoni de la Universitat de Lleida.



Les darreres recerques vinculades a la repressió franquista efectuades a Catalunya han donat lloc a noves aportacions lligades a aquells fets històrics. Aquests estudis han servit per difondre fets que fins fa poc eren gens o poc coneguts. La possibilitat de consultar documents fins fa poc restringits o de difícil accés, l'aparició de noves fonts històriques i la posada en valor de la recollida de testimonis que visqueren aquells fets han permès aquest salt qualitatiu en les publicacions vinculades a la repressió franquista.

Publicacions sobre la repressió franquista en l'àmbit local i comarcal (2009-2019)

Les noves aportacions que es presentaran a continuació han permès fer un salt qualitatiu en la historiografia vinculada a la repressió franquista local i comarcal. Dit això, també cal esmentar que les aportacions fetes en anys anteriors, tant sobre la Guerra Civil¹ com sobre la posterior dictadura franquista, han estat imprescindibles per donar a conèixer aquells fets i és just que es reconegui la feina feta per tots aquells investigadors.

Tots aquests treballs foren precursors a l'hora d'explicar i difondre els esdeveniments que succeïren en aquells indrets durant la Guerra Civil i els primers anys de dictadura franquista. Aquestes feines, en conjunt, se centraren a mostrar els principals fets i a fer unes primeres estimacions del nombre de víctimes mortals a causa de la repressió franquista.

A partir de l'any 2009 les publicacions locals o comarcals vinculades a la repressió franquista s'han incrementat tant en nombre com en qualitat d'aportacions. Els nous treballs que s'han presentat han aprofitat la possibilitat que han donat alguns arxius per accedir a una documentació fins aquell moment restringida, especialment als arxius militars d'Àvila o Guadalajara, o la possibilitat d'accedir a la consulta dels procediments judicials vinculats als sumaríssims d'urgència i consells de guerra, i també als expedients oberts pels tribunals de responsabilitats polítiques. Juntament amb l'obertura dels arxius s'ha produït l'accés a través d'internet a multitud de documentació digitalitzada que s'ha posat a l'abast de tothom, i que abasta tant arxius com alguns diaris. Tot plegat ha servit perquè els investigadors i investigadores que s'han interessat per aquest àmbit temàtic tinguessin més eines per localitzar dades relacionades amb la repressió franquista i analitzar-les. Per una qüestió d'espai, en aquest article només ens dedicarem a presentar breument les principals edicions de llibres dedicats a la repressió franquista i publicats durant la darrera dècada. No entrarem a comentar i analitzar les aportacions en diverses revistes locals, les quals han estat tant o més importants per donar a conèixer fets vinculats a municipis o comarques.²

Per a aquest estat de la qüestió de publicacions sobre la repressió franquista s'ha decidit fer-ne una presentació segons els continguts i la cronologia que tracten. En primer lloc cal presentar els llibres que tracten diversos períodes històrics i en els quals es fa esment a la repressió franquista. Entre les publicacions que recullen aquesta cronologia cal esmentar: Josep Recasens Llord, *El Daltabaix de la Conca de Barberà de 1936 a 1945* (2009); Lluís Català Massot i altres, *II República, Guerra Civil i Repressió Franquista a Torredembarra: set estudis per al seu coneixement* (2010); Carme Botifoll Benasat, *Conflictivitat social i repressió: Santpedor (1931-1945)* (2010); Andreu Comellas Doñate, *Viladecans, recull*

de gent: històries del franquisme i de la transició (2013); Ignacio Hierro, *La Desmemòria històrica: la Guerra Civil, el primer franquisme i la repressió al Berguedà (1936-1945)* (2014); Jordi Algué Sala i altres, *Silencis: República, Guerra Civil i repressió franquista a Navàs (1931-1945)* (2015); Francesc-Xavier Tolosana Arriaga *De la Segona República a la repressió franquista al Morell (1931-1945)* (2017); Josep Ll. Martín i Berbois, *Pa amb vi i sucre, història oral de Sant Quirze del Vallès* (2017), i Francesc Fortuño Bonet, *Bràfim: II República, Guerra Civil, franquisme i transició* (2018).

Presó Model de Barcelona. Any 1941. Autor: Pérez de Rozas. Arxiu Fotogràfic de Barcelona



Pel que fa als estudis que se centren exclusivament a explicar i analitzar de manera minuciosa la repressió franquista als seus municipis o comarques, cal destacar: Lluís Eroles i Salvador Llorac *La Postguerra en un municipi de l'Alt Penedès: Sant Sadurn d'Anoia, 1939-1952: un exercici de recerca documental i recuperació de la memòria oral* (2009); Josep Recasens Llord, *La Repressió franquista al Priorat (1939-1950)* (2009); Ramon Arnabat, Jesús Castillo i Daniel Sancho, *La Repressió del primer franquisme a l'Alt Penedès, 1939-1948* (2009); Antoni Lardín, *1939. La repressió franquista a Collbató* (2009); Quim Fors i Pujol, *Els Poders locals i el primer franquisme a Tordera (1939-1951)* (2013); Margarida Colomer i Rovira, *La Postguerra a Mataró: 1939-1952* (2013); Josep Maymí, *Crònica d'uns anys grisos: Llagostera 1939-1954* (2013); Ramon Arnabat (dir.), Josep Solé i altres, *La Repressió franquista al Garraf* (2013); Josep Recasens, *La Tarragona silenciada: l'opressió de l'aparell franquista (1940-1965)* (2014); Eduard Navarro, *Estudis sobre el franquisme i la repressió a Granollers i el Vallès Oriental* (2014); Eulàlia Pérez i Vallverdú (dir.), *Barcelona en postguerra: 1939-1945* (2014); Amadeu Gallart i Sol Gasch, *Trossos de*

temes-1)

temps de la Seu de postguerra (2016); Vicenç Relats i Casas, *El Port de la Selva després de les bombes: memòria de l'exili, la repressió i la supervivència durant la postguerra* (2016); Jordi Galofré i Miquel Rustullet Noguer, *La Repressió franquista a la comarca del Pla de l'Estany* (2017); Conxita Mir, Albert Rafael Cots i Gabriel Ramon-Molins, *Tenien nom: víctimes de la repressió franquista a les terres de Lleida (1938-1963)* (2017); Xavier Tornafoch Yuste, *El Primer franquisme a Vic: (1939-1949)* (2018); Montserrat Garriga Paituví, *Batea, exili republicà i repressió franquista* (2018); Josep Capsir i Maíz, *Baró de Viver 1939-1944: els consells de guerra* (2018); Josep Recasens Llord, *La Repressió franquista al Tarragonès*, (2019); Daniel Arasa, *100 consells de guerra: la repressió franquista a Tortosa i el delta de l'Ebre* (2019); Joan Montblanc i Lasaga, *L'empresonament franquista al Baix Llobregat, 1939-1960* (2019), i Rosa Toran, *La repressió al Masnou (1939-1952)* (2019).

Feines de reconstrucció del pont de Torroella de Montgrí. En aquestes feines hi participaren presoners de guerra republicans. Fons Fotogràfic Municipal dipositat al Centre de Documentació del Museu de la Mediterrània



El nombre de publicacions d'història local dedicades a la repressió franquista en aquesta darrera dècada ha estat més que destacable. Les aportacions que es fan són en tots els casos fonamentals per conèixer el funcionament i la tipologia de la repressió, ja que introdueixen noves dades relacionades amb els presoners de guerra, els treballs forçats, les depuracions, els afectats pels tribunals de responsabilitats polítiques i els consells de guerra i aquelles persones que partiren l'exili i tingueren l'infortuni de ser internades en camps de concentració nazis. Són treballs que han permès fer públics els noms i cognoms de totes les víctimes. Gràcies a aquests estudis sabem les persones que malauradament perderen la vida i, a

més, es dona publicitat a totes les víctimes que foren objecte d'aquella terrible persecució. Sense cap mena de dubte es tracta alhora d'aportacions rigoroses quant a recerca històrica i d'homenatges a tots aquells homes i dones que patiren aquells fets, com també a les seves famílies.

Tots aquests estudis coincideixen, en l'aspecte cronològic, a iniciar el procés repressiu a partir de l'abril de 1938 (en els casos dels primers territoris ocupats a les zones de Lleida i Tarragona) o l'any 1939, data del final de la guerra. On no hi ha tant consens és en la data final d'anàlisi d'aquesta repressió. En aquest sentit, tenim propostes que arriben a mitjans i finals dels anys quaranta, d'altres que arriben als cinquanta i fins i tot casos que finalitzen la recerca als anys seixanta. Aquesta diversitat cronològica es deu en primer lloc a les particularitats de cada territori, i també a la voluntat d'incloure la persecució que exercí la dictadura sobre persones i col·lectius més enllà dels fets vinculats amb el conflicte bèl·lic (maquis, antifranquisme, moviment obrer, etc.), o els casos en què va actuar el Tribunal d'Ordre Públic a partir de 1960.

D'entre aquestes publicacions, cal esmentar el treball de la comarca del Garraf (2013), dirigit per Ramon Arnabat, que completa tot una sèrie d'estudis dedicats a la guerra, els bombardejos i la repressió al Penedès i al Garraf; els estudis coordinats per Conxita Mir (2017) sobre el territori lleidatà, on s'ha aconseguit explicar de manera minuciosa la repressió en aquelles comarques poble a poble i al mateix temps aportar més de 10.000 noms de represaliats i represaliades, i l'estudi de la repressió a tota la comarca del Baix Llobregat, el qual ha aconseguit els noms i cognoms de més de 5.000 veïns de la comarca que patiren presó (2019). Totes aquestes aportacions es recolzen en (i aporten) multitud de dades recollides en diversos arxius. Totes han estat publicades gràcies a l'esforç institucional d'ajuntaments o consells comarcals, per entitats de recuperació de memòria històrica i per editorials que aposten per publicar llibres dedicats a aquesta temàtica. Un esforç important per part de tots ells que, malauradament, a vegades no és prou reconegut ni conegut perquè els llibres editats no arriben a tots el territori català.

Finalment volem esmentar tots aquells treballs que tracten aspectes concrets relacionats amb la repressió franquista. En aquests casos cal mencionar els que s'encarreguen d'estudiar el patrimoni associat a aquell període històric, per exemple a partir de la construcció d'infraestructures militars per protegir la frontera en el context de la Segona Guerra Mundial, com Josep Clara i altres en *Els Fortins de Franco a la Vall de Ribes: Pardines, Ribes i Campelles: CR 39 a CR 44* (2019); o bé publicacions dedicades a mostrar les fosses, els vestigis bèl·lics o la simbologia franquista encara present a l'espai públic com el cas de Conxita Mir, Aida Garrós i Gabriel

Document d'un presoner de guerra republicà adscrit a un batalló de treballs forçats. Arxiu personal Oriol Dueñas



Webgrafia

Associació Memòria i Història de Manresa: <https://www.memoria.cat/>
 Institut d'Estudis Penedesencs: <https://www.totselsnoms.org/>
 Centre d'Estudis Comarcals del Baix Llobregat: <http://www.memorialbaixlobregat.cat/enllacos-interes/index.htm>
 Universitat de Lleida: <http://www.victimeguerracivilfranquisme.udl.cat/>
 Memorial Democràtic: <https://banc.memoria.gencat.cat/ca/app/>

Notes

1. Per a una aproximació de les aportacions sobre la Guerra Civil des del món local vegeu: SOLÉ, Queralt, «La historiografia local de la Guerra Civil a Catalunya (1986-2009)», *Afers. Fulls de recerca i pensament*, núm. 66, 2010, p. 333-360.

Ramon en *Vestigis, memòries i símbols a les comarques de Lleida, 1931-2014* (2014); o bé l'estudi de la reconstrucció de postguerra de localitats afectades pels danys de guerra que fa Josep Borràs i Gené en *Vilanova de la Barca: la destrucció, la reconstrucció i el renaixement d'un poble: 1939-1969* (2018). També hi ha estudis centrats a assenyalar les depuracions de col·lectius específics, ja fossin funcionaris municipals, professionals liberals o mestres: F. Xavier Carreras de Cabrera, *Depuració de la conducta política i social dels metges gironins (1939-1946)* (2016); Marc Gil Garrusta, *Barcelona al servei del Nuevo Estado: depuració a l'Ajuntament durant el primer franquisme* (2017), i Quim Fors i Pujol, *La Depuració dels mestres republicans a Tordera durant el franquisme* (2018). Altres estudis es dediquen a analitzar exclusivament l'actuació del tribunal de responsabilitats polítiques, com Albert Solé Fernández, *Dret a castigar: la Llei de Responsabilitats Polítiques al Tarragonès (1939-1945)* (2017).

Ambed aquest article hem volgut mostrar una selecció detallada de les publicacions aparegudes en els darrers anys sobre la repressió franquista en l'àmbit local. Es posa de manifest la gran qualitat de la història local del nostre país, no només pel nombre d'aportacions sinó pel rigor d'aquestes. Hem de felicitar-nos per la bona salut de la nostra història local, la qual és imprescindible per entendre en tota la seva amplitud i complexitat els fets històrics vinculats a la Guerra Civil i a la dictadura franquista. ■

2. Per accedir a moltes publicacions locals, vegeu: RACO (Revistes Catalanes amb Accés Obert), un repositori cooperatiu des del qual es consulten, en accés obert, els articles a text complet de revistes científiques, culturals i erudites catalanes amb la principal finalitat d'augmentar-ne la visibilitat. Actualment hi ha disponibles 105 revistes digitals d'història de Catalunya, tant general com local: <https://www.raco.cat/raco/> [darrera consulta: 8 d'abril de 2020].

En un mateix sentit també cal destacar el projecte SIBHIL·LA, Servei d'Informació Bibliogràfica i de Documentació d'Història, Llengua, Literatura i Art de Catalunya, que recull, entre altres, un fons d'història local de Catalunya. Aquest fons és un catàleg bibliogràfic d'accés públic i gratuït sobre història local de Catalunya: <http://sibhilla.uab.cat/cgi-bin/wxis.exe/iah/scripts/?IsisScript=iah.xis&lang=ca&base=FONS> [darrera consulta: 8 d'abril de 2020].

temes-2)

QUERALT SOLÉ. Universitat de Barcelona

DONA I REPRESSIÓ FRANQUISTA A CATALUNYA. LA GRAN MAJORIA D'ESTUDIS: ELS LOCALS

La Revista *Espai /Temps*, de la Universitat de Lleida, va publicar l'any 2001 un número titulat «Violència i repressió a Catalunya durant el franquisme. Balanç historiogràfic i perspectives». L'editaren la professora Conxita Mir, amb Carme Agustí i Josep Gelonch, i els autors eren cinc especialistes en la matèria: Francesc Vilanova, Joan Maria Thomàs, Josep Clara, Joan Sagués i Martí Marin. En el resum s'explica que els diversos historiadors volien revisar «de forma exhaustiva l'avenç dels treballs sobre violència i repressió durant el franquisme realitzats a Catalunya des de la mort del dictador, prenent com a marc d'anàlisi les delimitacions provincials». Els articles són excel·lents, i l'anàlisi que s'hi fa és un bon punt de partida per confirmar que, al tombant de segle, a Catalunya els estudis locals sobre la repressió franquista envers la dona eren ben minsos o inexistents. I els estudis generals al respecte també. De fet, de totes les publicacions que citen els diversos autors al llarg dels textos, només una es focalitza únicament en la repressió de gènere: un article aleshores publicat feia poc pel professor Ricard Vinyes (2001) en una revista acadèmica d'àmbit estatal, titulat: «"Nada os pertenece"... Las presas de Barcelona, 1939-1945». De la lectura d'aquesta revista de la Universitat de Lleida –un molt bon estat de la qüestió– queda ben palès que fins aleshores s'havia avançat molt en la recerca i anàlisi sobre la repressió franquista a Catalunya, però no en la concreció de la repressió envers les dones, la de gènere, una línia d'investigació que es destacava com a necessària en el futur.

Gairebé vint anys després s'ha continuat avançant, ajustant xifres pel que fa a les qüestions quantitatives i aprofundint en l'anàlisi pel que fa a les qualitatives, però la repressió de gènere continua estant força mancada d'estudis, sobretot en l'àmbit general català. De fet, sort n'hi ha dels estudis que s'han anat publicant en l'àmbit local, perquè a Catalunya, a

diferència d'estudis generals estatals o d'altres regions, encara no existeix un estudi global sobre la repressió de gènere. Cal fer notar, però, que les obres generals centrades en la repressió franquista publicades en els darrers anys sempre tenen un apartat dedicat a la repressió de gènere, cosa que abans no passava. I també cal destacar com el que s'entén per repressió s'ha anat ampliant: si bé inicialment aquesta s'entenia com la pèrdua de la vida, la privació de llibertat, les depuracions o les confiscacions, en aquests vint anys s'hi han afegit altres aspectes i qüestions, que porten a entendre la repressió franquista com quelcom més global i fins i tot a intentar estudiar aspectes repressius que sovint són difícilment quantificables, com els culturals o els socials, que tant van patir les dones durant la dictadura.

Com dèiem, han estat els estudis locals els que s'han estat fent i publicant en aquests anys. Per importància, pel volum de publicacions i per la continuïtat en els estudis que s'hi ha centrat, el primer tema que cal destacar és la presó de dones de les Corts de Barcelona. Dos autors han estat els que més han estudiat i publicat al respecte: el professor Fernando Hernández Holgado (2011), sobretot amb articles acadèmics, i M. Pilar Molina, que en va fer

Elisa Cardona Ollé, a l'esquerra, amb la seva germana. Va ser afusellada a la muntanya de l'Oliva a Tarragona el 22 d'abril de 1939. Autor desconegut.



178

una tesi doctoral (2010). Però esmentàvem la continuïtat perquè al voltant d'aquesta presó també hi ha una dinàmica reivindicativa. Així, existeix un web¹ on se n'explica tota la història, on es recullen trajectòries de preses, testimonis, fotografies... i on es pot veure com és un bon instrument pedagògic i com ha estat un instrument reivindicatiu. Després d'anys de lluita, finalment el 14 de novembre de 2019 es va inaugurar un monument a la cruïlla dels carrers Joan Güell i Europa, del barri de les Corts de la Ciutat Comtal, en record de les dones que hi van patir presó.

Potser el pes i l'entitat de la presó de la capital catalana fa que manquin molts estudis d'altres presons del país, malgrat, per exemple, el de Subirats Piñana centrat en les Oblates de Tarragona, publicat l'any 2006. Però què sabem de les altres presons de dones que hi va haver a Catalunya? A Girona es va habilitar el convent de les religioses adoratrius, i a Lleida el Seminari Vell, però quins altres indrets de Catalunya foren habilitats? Perquè ara coneixem, gràcies a la informació consultable a través del web de l'Arxiu Nacional de Catalunya,² totes les dones que van ser acusades en un consell de guerra, moltes d'elles absoltes però després de patir detenció governativa. Per tant, van patir privació de llibertat, tot i que sense condemna ferma. En comissaries? En espais habilitats específicament? En un espai propi dins de les presons d'homes?

A banda de les monografies esmentades, aquests darrers anys n'han aparegut d'altres, tot i que a parer nostre podrien haver-ne estat més. Per ordre cronològic, l'any 2006 es va publicar l'estudi de la repressió a les dones del Prat de Llobregat. L'anàlisi del paper de la dona vivint sota la dictadura a Tarragona la van fer Montserrat Duch i Meritxell Ferré el 2009. Destaquen també els estudis de Nàdia Varo, amb el focus en la repressió de gènere a Gavà (2013); de Neus Ribas, centrat en les dones de Sant Feliu de Llobregat que van ser empresonades (2015), i d'Emili Ferrando, sobre la primera dona afusellada a Catalunya el 1939 mateix, Carme Claramunt (2016). Com pot comprovar-se, hi ha tres qüestions que criden l'atenció: que la majoria són d'autores (només hi ha un home que escriu sobre una dona), l'aspecte local i que la majoria d'estudis són de l'entorn de l'àrea metropolitana de Barcelona. La primera qüestió és evident i generalitzada: pocs homes s'apropen a les qüestions de gènere com a línia d'estudi. La segona qüestió és la que porta a titular aquesta aproximació: a Catalunya s'està fent història local pel que fa a la repressió de gènere durant la dictadura. Des de Barcelona fins a Tarragona, Sant Feliu, el Prat de Llobregat, Gavà o Badalona. I no només amb monografies com les citades, també amb articles en revistes on, de fet, és on en els darrers anys s'està publicant més al voltant de la repressió franquista de gènere. La tercera qüestió no es repeteix en els articles, que surten de

la capital i la seva àrea metropolitana amb estudis que recullen millor la territorialitat catalana.

Si els llibres publicats es basen en l'anàlisi de com va afectar la repressió una població o una dona en concret, succeeix el mateix en els articles de revistes, tant si són acadèmiques com si no. D'aquesta manera, es van localitzant textos centrats en dones represaliades d'arreu del territori que ens permeten anar coneixent, amb comptagotes, històries individuals de, generalment, dones poc conegudes que van patir l'exili o més

Espai de Memòria que recorda que el convent de les Oblates de Tarragona va ser utilitzat com a presó de dones de 1939 a 1944.



1
2
6
10
14
18
20
22
24

temes-2)

sovint un consell de guerra. El *Butlletí del Centre d'Estudis Argentonins Jaume Clavell* (2003) va recollir, per exemple, la història de Margarida Abril, nascuda a Argentona i que va haver d'exiliar-se per la seva lluita al front i la militància al PSUC durant la guerra. Va tornar els anys quaranta i va reprendre la lluita en la clandestinitat amb el mateix partit polític, fins que va haver de marxar de nou a França, d'on no va poder tornar fins a la mort del dictador. També es va haver d'exiliar Nati Simarro, de Mollet del Vallès, que a França va patir la duresa dels camps de concentració d'Argelers i de Bram. I també de Mollet hi ha un recull de testimonis orals de dones que exposen com van viure la repressió de postguerra i la dels anys cinquanta. D'Almenar, al Segrià, era Maria Castellnou, que va ser empresonada i torturada per aconseguir informació dels seus fills, tres nois i una noia buscats per la seva militància política. No hi va haver temps que se celebrés cap consell de guerra perquè va morir de tuberculosi el 14 de novembre de 1938 a la Presó Provincial de Lleida. La seva filla, Maria Bendicho Castellnou, va tornar massa aviat de França i va ser detinguda i tancada en presó preventiva el 23 de novembre de 1939 a la presó de Balaguer: «Va ser acusada pel consell de guerra celebrat el juny de 1940, per ser d'esquerres, propagandista, per incitar a la violència contra les persones de dretes, ja que, segons el seu expedient, va assistir a plens de

l'Ajuntament i a una sessió del Tribunal Popular on insultava els simpatitzants feixistes, per encapçalat manifestacions i per ser antireligiosa i atea perquè, segons la parròquia del municipi, s'aprofitava dels saquejos de l'església». Va ser condemnada a dotze anys i un dia de presó i finalment va estar-s'hi tres anys, nou mesos i vuit dies. De qui podem conèixer de talladament com va anar el consell de guerra és d'Isabel Armengol Rodríguez, veïna de Solivella (Conca de Barberà), així com de vuit dones més del poble que van patir la repressió franquista sent jutjades en un consell de guerra i finalment absoltes. A Isabel, que era mestra, la penaren amb vuit anys d'inhabilitació del seu càrrec públic i la deixaren en llibertat. El crim havia estat cridar en un míting al poble «Visca Lister». Aquest fet succeït a Solivella, amb l'absolució final de la majoria d'encausades, és una qüestió que resta, com tantes altres, pendent d'estudiar a Catalunya: pel que s'ha pogut conèixer, moltes dones van ser detingudes i finalment no jutjades, o bé van patir consells de guerra i van ser absoltes o el cas es va arxivar. Ara bé, cal tenir en compte que el temps de presó governativa, unes setmanes o uns mesos en què foren privades de llibertat, encara que després arribés l'absolució, era un temps d'advertiment i exemplaritat per part del règim, que encara que no arribés a penar-les les havia marcat davant la societat, i per mitjà de les acusacions i els avals havia fet que

s'explicités els qui eren al costat o en contra de l'acusada. Finalment també és gràcies a articles en revistes d'àmbit local que localitzem algunes aproximacions centrades en les dones afusellades a Catalunya. L'any 2003 Josep Clara va publicar un article sobre Matilde Sabaté Grisso, veïna de Sils (La Selva), acusada d'haver portat granota de miliciana i una pistola a la cintura, i d'haver participat en saquejos i en la mort de diverses persones. Fou afusellada a les tàpies del cementiri de Girona el 28 de juny de 1940, juntament amb nou homes. L'any 2012, la *Revista Cadí-Pedraforca* va publicar un article sobre Concepció Guillén Martínez que, detinguda el 1940, va ser acusada de fets molts semblants als de Matilde: vestir granota de mi-

Presó de dones de les Corts, 1941.



liciana, portar una pistola «al cinto» i haver participat en assassinats. El procés, però, va ser més llarg i, malgrat allunyar-se dels primers anys de postguerra i per tant els més venjatius, en aquest cas no li va servir per salvar la vida: va ser afusellada el 13 de maig de 1943 a les tàpies del cementiri de Lleida. Una breu anàlisi de les disset dones afusellades a Catalunya també la trobem en una revista d'àmbit local, *Memòria Antifranquista del Baix Llobregat*, que dedica tot el número 19 a la repressió franquista a Catalunya i on un dels textos tracta de les disset dones que patiren la pena màxima al Principat.

Bibliografia

- C. ALONSO MERINO; F. RAMIRO VILAPLANA, «Els silencis de les oblidades de Franco (el cas de Mollet del Vallès)», *Notes*, núm. 35, p. 165-181.
- J. CLARA (2003), «La repressió franquista i la dona. El cas de Matilde Sabaté», *Quaderns de La Selva*, núm. 15, p. 145-188.
- M. COLOMER I ROVIRA (2003), «Margarida Abril i González, lluitadora comunista», *Butlletí del Centre d'Estudis Argentonins Jaume Clavell*, núm. 16, p. 7-18.
- M. DUCH; M. FERRER (2009), *De súbdites a ciutadanes. Dones a Tarragona, 1939-1982*. Tarragona: Cercle d'Estudis Històrics i Socials «Guillem Oliver» del Camp de Tarragona.
- O. DUQUE; M. GÓMEZ; D. JUÁREZ; A. MARTÍNEZ; J. MONTBLANC; M^a P. PÀMPOLS; M. PANABIERRE; O. PARETAS (2006), *Les dones del Prat i la repressió franquista*. Ajuntament del Prat de Llobregat.
- Emili FERRANDO PUIG (2016), *Executada*. Barcelona: Artes Gráficas VF.
- Fernando HERNÁNDEZ HOLGADO (2011), *La prisión militante: las cárceles franquistas de mujeres de Barcelona y Madrid (1939-1945)*. Universidad Complutense de Madrid. Posteriorment ha publicat diversos articles acadèmics, com (2008), «Presodelescorts.org: memoria e historia de mujeres de Les Corts (Barcelona, 1939-1955)», *Entelequia: revista interdisciplinaria*, núm. 7, p. 187-196; o (2015) «Memoria de la prisión de mujeres de les Corts: un balance (2006-2014) y una mirada al presente», *On the W@terfront*, vol. 36, núm. 2, p. 5-27.
- C. MIR; C. AGUSTÍ; J. GELONCH (eds.) (2001), «Violència i repressió a Catalunya durant el franquisme. Balanç historiogràfic i perspectives», *Espai / temps*, núm. 42. Edicions de la Universitat de Lleida.
- M^a Pilar MOLINA (2010), *La Presó de Dones de les Corts (1939-1959)*. Barcelona: Ajuntament de Barcelona, Districte de les Corts. Tesi doctoral.
- N. RIBAS DEVESA (2015), *Dones entre reixes, dins i fora de la presó: les santfeliuenques i la repressió franquista (1939-1950)*. Sant Feliu de Llobregat: Edicions del Llobregat.

Algunes monografies i alguns articles en revistes d'àmbit local, així com capítols d'obres més generals que no hem referenciat, és el que trobem escrit sobre la repressió franquista envers les dones a Catalunya. Es fa patent que fins ara la recerca i la publicació han estat més aviat minses, i cada vegada més tenen relació amb treballs de batxillerat, graus universitaris o màsters. Confiem que el futur d'aquests estudis, doncs, estigui assegurat. ■

- M. ROMA GARCIA (2018), «Memòria i gènere: la repressió franquista a través de les almenarenques Maria Castellnou i Maria Bendicho», *Shikar. Revista del Centre d'Estudis Comarcals del Segrià*, núm. 5, p. 106-114.
- J. M. SANS TRAVÉ (2014), «La repressió de les dones de Solivella en acabar la guerra civil (1939-1940): el cas de la mestra Isabel Armengol Rodríguez», *Podall: Publicació de cultura, patrimoni i ciències*, núm. 3, p. 122-146.
- Q. SOLÉ (2012), «La lleona de La Seu», *Revista Cadí-Pedraforca*, núm.12, p. 86-87.
- Q. SOLÉ (2019), «Dones afusellades pel franquisme a Catalunya», *Memòria Antifranquista del Baix Llobregat*, núm. 19, p. 55-59.
- M^a A. SUÁREZ GONZÁLEZ, «L'exili d'una nena molletana, la Nati Simarro», *Notes*, núm. 35, p. 46-79.
- J. SUBIRATS PIÑANA (2006), *Les Oblates, 1939-1941. Presó de dones de Tarragona*. Valls: Cossetània Edicions.
- E. TERRADELLAS PRAT (2015), *La sèrie documental procediments judicials militars (sumarissims) 1939-1980 de l'Arxiu del Tribunal Militar Territorial Tercer de Barcelona*. Barcelona: Generalitat de Catalunya, Departament de Cultura, p. 40.
- N. VARO MORAL (2013), *El Servicio Social de la Mujer a Gavà (1939-1978)*. Ajuntament de Gavà.
- R. VINYES (2001), «"Nada os pertenece"... Las presas de Barcelona, 1939-1945», *Historia Social*, núm. 39, p. 49-68. Posteriorment el mateix autor va publicar un llibre d'abast estatal (2002): *Irredentas, las presas políticas y sus hijos en las cárceles de Franco*, Madrid: Temas de Hoy.

Notes

1. <http://presodelescorts.org/ca> [consulta: 15 de maig de 2020].
2. <http://anc.gencat.cat/ca/detall/noticia/La-llista-de-reparacio-juridica-de-victimes-del-franquisme-en-dades-obertes> [consulta: 16 de maig de 2020].

temes-3)

JOAN MONTBLANC LASAGA. Historiador i arxiver

L'EMPRESONAMENT FRANQUISTA AL BAIX LLOBREGAT. MÈTODE I RESULTATS. L'ESTUDI LOCAL DE LA REPRESSIÓ FRANQUISTA

No és cap secret que la repressió sistemàtica practicada durant dècades pel règim franquista va sortir indemne de la Transició. Les prerrogatives instaurades per evitar l'assumpció de responsabilitats, exemplificades en la llei d'amnistia, van acabar emparant-la i deixant sense qüestionar la versió oficial que la justificava. Quatre dècades de franquisme i unes quantes de democràcies amnèsiques han condicionat totalment el marc on ens hem hagut de moure els historiadors que l'investiguem.

La segregació social imposada entre vencedors i vençuts, inalterable fins a la fi del règim i especialment perceptible en l'àmbit local, es va edificar sobre l'estigmatització d'aquests i successius intents d'esborrar-ne la memòria. Pel que fa a les fonts primàries, aquest llarg període de silenciament va comportar la pèrdua de nombrosos testimonis directes, no només per la desaparició biològica sinó també pel tall en la transmissió generacional de la memòria que hauria permès que molts dels seus descendents l'aportessin. L'amenaça de la repressió va suposar l'autoimposició del silenci com a tàctica de supervivència fins en els entorns més íntims. El desconeixement absolut del patiment dels progenitors, la negativa a parlar-ne o la vaguetat a l'hora d'assenyalar les seves circumstàncies són conseqüències ben constatables, més evidents a mesura que ens allunyem cap a la postguerra, quan la repressió va ser més descarnada.

Per altra banda, els arxius municipals, peça fonamental per trobar evidències documentals en l'àmbit local, presenten l'inconvenient d'oferir informacions segmentades pel fet que l'enorme univers repressiu franquista s'estenia fora dels seus àmbits, i es trobava en un nombre molt heterogeni d'arxius dispersos pel territori. Els informes que les autoritats municipals van redactar sobre centenars de veïns i veïnes són una de les sèries més clarificadores per percebre l'amplitud d'aquesta xarxa punitiva, en què es perd la pista de les persones en un laberint de presons, tribunals, jutjats, batallons de treball, camps de concentració, colònies, destacaments, etcètera. No és tampoc una qüestió menor que aquests informes, com la majoria dels documents sobre la repressió, mostrin únicament la versió de les autoritats que van exercir-la, revalorant la inconsistència de les acusacions amb què es va criminalitzar i castigar milers de persones.

Celebració del *Día de la Victoria* a Viladecans el 25 de gener de 1960. Fons Josep Sánchez Rios (AMVA-AI)



El relat sobre la repressió franquista que ha perviscut parteix d'aquesta manipulació i mutilació del testimoni de la majoria de les víctimes. Aquest desequilibri fonamental ha facilitat l'adopció de tòpics, tergiversacions i directament falsedats, provinents de l'única versió que durant dècades es va poder difondre i que amb el temps s'han vist avalades, conscientment o inconscient, malgrat l'esforç de molts investigadors, historiadors i testimonis. En no poques ocasions, la manca d'elements propis d'anàlisi per contrastar-les ha comportat que s'apliquessin com una plantilla a realitats locals molt heterogènies les conclusions d'estudis generals sobre el període, i es perdessin particularitats que ajudarien a caracteritzar-les. A vegades, els historiadors locals hem comptat amb testimonis que pel seu subjectivisme necessitaven contrastacions difícils d'efectuar, i en els casos més afortunats alguns documents essencials i estudis anteriors que permetien no començar de zero. Tanmateix, per més amplis que siguin aquests, resulta impossible comptabilitzar el conjunt de víctimes del franquisme d'una població només amb fonts locals i, si bé aquest és un assumpte que pels avenços acadèmics sembla resolt des d'una perspectiva general, es torna molt més difícil ubicar qui, quants, com i quan a mesura que arribem a realitats més properes.

La recerca de les víctimes

L'estudi de la repressió franquista suposa endinsar-se en un trencaclosques del qual sabem de bon començament que no trobarem totes les peces. A la fragmentació documental, s'hi suma el fet que la custòdia dels fons que constaten la repressió ha estat en mans dels organismes que van produir-la, per la qual cosa s'han verificat pèrdues intencionades, amb l'eliminació de sèries massa compromeses, i d'altres d'involuntàries per l'estat de deixadesa en què s'han preservat. Tot i això, durant molts anys la principal afectació provenia d'un règim d'accés totalment restrictiu amb criteris arbitraris segons l'organisme i un ús tendencios de la legislació que refermava l'opacitat.

No va ser fins al 1997 que es va permetre accedir per primer cop a una font fonamental per a l'estudi de la repressió com és l'Arxiu del Tribunal Militar Territorial Tercer de Barcelona (ATMT3), on es guarden els processos sumaríssims incoats a Catalunya entre 1938 i 1980. Avui, gràcies a la intervenció de l'Arxiu Nacional de Catalunya (ANC) entre els anys 2003 i 2013, trobem descrits els expedients que han fet possible l'edició de la *Guia de Sumaríssims* el 2015 i la promulgació el juliol de 2017 de la Llei de Reparació Jurídica (LRJ) que va anul·lar-ne les 66.625 sentències. Un dels elements claus d'aquesta intervenció va ser l'elaboració d'uns instruments de descripció que permeten la consulta per diverses tipologies de recerca, com ara una població. Aquesta nul·la o molt bàsica classificació, conseqüència d'anys d'indolència i d'una manca reiterada de recursos, representa avui el principal problema d'aquests arxius.

Fins fa ben poc, les persones que ens dirigíem a l'ATMT3 únicament podíem accedir a un sumari si coneixíem el nom de la persona. Pels historiadors locals que precisament volíem quantificar les encausades a la nostra població, l'accés en aquestes condicions resultava inútil, com ho continua sent a molts arxius. Aconseguir prèviament els noms va comportar l'accés a una altra font fonamental: els fons dels Centres Penitenciaris d'Hommes i Dones de Barcelona, consultables a l'ANC a partir de 1995. En aquests, els instruments de descripció tampoc permeten una recerca per poblacions i l'ordre alfabètic obliga a mirar-los un per un per detectar-les. El buidatge d'aquest monstre documental, que conté els expedients d'uns 147.000 homes fins a l'any 1960 i, en el cas de les dones, 142 metres de documents fins al 1953, es va allargar sis anys. En aquest procés, la investigació local es va convertir en comarcal, no només pel valor estadístic per estudiar l'empressonament sinó perquè cap persona de la comarca no hagués de repetir-ho.

Les 5.608 víctimes del Baix Llobregat i l'Hospitalet consignades són el resultat del buidatge de quatre fonts: els inventaris de l'ATMT3, els fons de presons de l'ANC, el fons de la presó

de partit de Sant Feliu de Llobregat de l'ACBL i el llistat de víctimes de la LRJ. Són consultables al cercador de víctimes del Memorial Democràtic del Baix Llobregat des de gener del 2019 i han estat analitzades al llibre *L'empressonament franquista al Baix Llobregat, 1939-1960*, publicat el darrer novembre. És una xifra oberta a nous increments a mesura que s'avanci en el buidatge d'altres fons i dels períodes cronològics que no s'ha permès consultar.

Una de les primeres constatacions és que cap font, per més essencial que sigui, abasta per si mateixa la totalitat de les víctimes, atès que únicament coincideixen 2.016 persones en les principals. Aquesta diferència respon a diverses causes: l'essencial és que no totes les persones que van passar un procediment militar van acabar empresonades ni viceversa. Els fons de presons són la columna vertebral de la investigació i aporten el nombre més gran de persones: 4.370, un 78 % del total. Paradoxalment, aquesta és la font que menys s'ha pogut

Expedient personal del Fons Centre Penitenciari d'Hommes de Barcelona. Butlletí de l'ANC, núm. 47, juny 2017.

PRISION CELULAR DE BARCELONA

Expediente procesal de *Francisco Gran Chelío*

Natural de <i>Alfaya</i>	Provincia de <i>Barragona</i>
Vecino de <i>Alfaya</i>	Provincia de <i>Alfaya</i>
Hijo de <i>Lebastian</i> y de <i>Alfaya</i>	
Edad de <i>19 años</i>	Profesion <i>Voluntario</i>
Instrucción <i>si</i>	Religion <i>cat.</i>
Estado <i>viudo</i>	Hijos <i>2</i> N.º de ellos
Antecedentes	Ingresos por
Domicilio <i>Plaza mercado 2</i>	

CAUSA

Número del Sumario	Año	JUZGADO	DELITO	Fecha en que se decretó prisión	Fecha de libertad
				7-2-39	

FECHAS

Hora	Día	Mes	Año
	6	Marzo	1939

VICISITUDES

Ingreso procedente de Villanueva y Geltru entregado por fuerzas de la Guardia Civil en compañía de detenido y a disposición del COMANDO DE GUERRA PERMANENTE con orden que se use del Juzgado Militar de dicho partido al expediente de Federico Martínez. Se participó a...

Yo, Sr. *[Firma]* El Subdirector.

El Director. *[Firma]*

temes-3)

utilitzar des de l'àmbit local a causa del desconeixement dels noms abans esmentat, que impedeix arribar a les persones que no es detecten en altres fonts. Per fer-nos una idea, en la LRJ i l'ATMT3 en trobarem poc més de la meitat.

Les víctimes de l'empresonament

Els expedients individuals dels presos es registraven en el moment de l'ingrés i recollien tant dades bàsiques de filiació com el seguiment de l'internament, que podia aportar informació molt valuosa sobre les dates de condemna i les condicions en què es va patir. En el cas de les dones, com que no van existir fitxes individualitzades fins als anys seixanta, la principal informació es va extreure dels llibres de registre d'entrada, on trobem grans buits cronològics i moltes vegades només es consignava un nom sense cap més referència. L'adscripció a una població va ser molt més difícil i es van utilitzar altres llibres d'administració de la presó per detectar-la, especialment de correspondència.

A partir d'aquests s'ha pogut elaborar un perfil aproximat dels 5.161 homes i 447 dones detectats, i constatar que la seva realitat reflectia els mateixos paràmetres de la comarca. La gran majoria eren catalanes, sobretot nascudes al Baix Llobregat, amb una representació proporcional de les migracions succeïdes des de finals del segle XIX, inicialment d'altres comarques de Catalunya, el País Valencià i Aragó, a les quals se sumarien les provinents de Múrcia i Almeria. De la mateixa manera, una majoria de camperols iguala la suma d'obriers industrials, paletes i artesans, mostrant l'equilibri laboral que es donava entre els sectors primari i secundari. La manca d'aquesta informació per a les dones i l'ús reiterat de la fórmula sexista del «sus labores» il·lustren la marginació a què van ser sotmeses. La majoria eren persones casades d'entre 34 i 35 anys, amb una presència significativa de vídues i amb dos fills com a mitjana, la qual cosa apunta uns entorns familiars colpejats per la repressió.

Encara que sembli contradictori, la documentació de les presons no és la millor per explicar les causes per les quals les persones eren empresonades, ni tan sols el perquè de les seves llibertats o trasllats, bàsicament perquè aquestes decisions depenien d'organismes externs i els centres es limitaven a gestionar el període de condemna. En alguns expedients trobem descrites algunes pistes per intuir-les, en d'altres es constaten per l'existència de documents essencials dels processos judicials, però en la majoria dels casos no va ser fins que es van contrastar amb les altres fonts que es van poder omplir alguns buits. Tanmateix continuem desconeixent les causes d'entrada d'una quarta part de represaliats.

Quant a les sentències, només en coneixem el 62 %, constatant un majoritari encausament polític en el cas dels homes i una

manca d'informació per detectar causes i sentències en la majoria de dones. La condemna més habitual va ser la de dotze anys i un dia per rebel·lió militar, com al conjunt de Catalunya. Entre les més dures, esmentem l'aplicació de 186 condemnes de mort i 44 més que van ser commutades per cadenes perpètuas, que se sumen a les d'altres 214 persones. També s'evidència l'aplicació gradual de llibertats condicionals i sobreseïments, en la majoria dels casos després de molts anys d'empresonament. Aquests no responien a cap magnanimitat del règim, sinó a la insostenibilitat de mantenir aquella magnitud repressiva que va obligar als excarceraments i a la utilització de mà d'obra en condicions de semiesclavitud per redimir parts de la condemna; en trobem 489 referències en una immensa xarxa de camps, batallons, colònies i destacaments de treball.

El que sí que es constata clarament són les condicions infrahumanes que es van patir a l'interior de les presons, especialment en la postguerra immediata, quan la brutal repressió va desbordar-les com mai: l'any 1939 es va produir un 46 % d'entrades, que sumades a les de 1940 arriben gairebé al 60 % del total. Les xifres no deixen dubtes: la presó Model, planificada per a 820 interns, n'acollia el 1940 uns 13.000; a la presó de

Interior d'una cel·la de la presó de Sant Feliu de Llobregat, 1965. ACBL. Júlia Alcayna Brú.



les Corts, amb una capacitat de 100 places, l'agost de 1939 sobreviuen 1.806 dones i 43 infants; a la de Sant Feliu de Llobregat, que només disposava de quatre cel·les, el març de 1939 trobem 186 persones, i la llista continua en nombroses presons habilitades i a les del conjunt de l'Estat, on s'amuntegaven unes 250.000 persones. Aquest col·lapse terrible es produïa en uns espais ruïnosa, en un context de gana i misèria inaguantables, sota una violència generalitzada amb tortures, humiliacions i càstigs en cel·les d'aïllament, en unes condicions pèssimes de salubritat on qualsevol malaltia es propagava sense control i esdevenia epidèmica. En aquestes circumstàncies,

semblen pocs els 51 baixllobregatins que van morir al seu interior, entre les 648 víctimes mortals constatades a Catalunya fins al 1945.

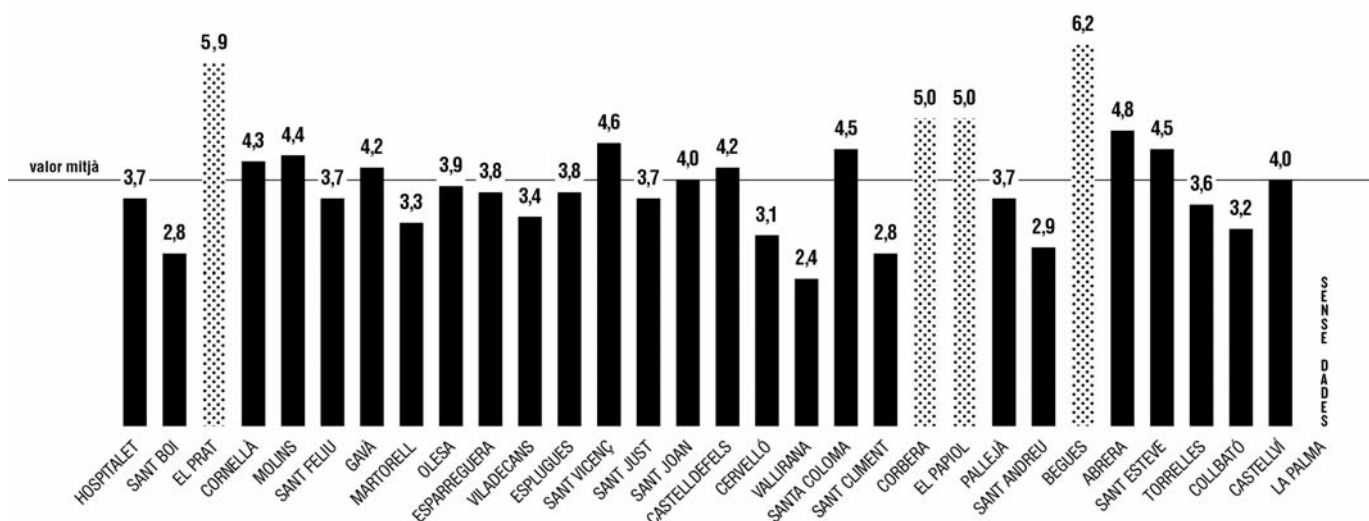
En aquest sentit, la tendència dels darrers anys de considerar com a víctimes del franquisme únicament les persones encausades als tribunals militars ens hauria de portar a una reflexió seriosa. Aquesta pressuposa que la manca absoluta de garanties que es donava en aquests tribunals no es reproduïa en els ordinaris i especials, i els atribueix una presumpció de veracitat en acceptar els delictes que s'imputaven en les denominades causes comunes, encara que es fonamentessin en uns codis penals totalment antidemocràtics i que molts dels considerats delictes fossin causes socials clarament relacionades amb la realitat política. Tampoc no es contempla l'existència dels presos governatius que no passaven per cap tribunal quan estaven a disposició del govern civil i els cossos policials, casos dels quals no coneixem mai la causa d'entrada però en què sabem que existien condicionants de tota mena.

Sense voler entrar en un debat jurídic, com ara el que també planteja la legitimitat mateixa del règim, i davant d'una impossible revisió de procediments després de vuitanta anys, que com a historiadors tampoc no ens pertoca, sobre el que no hauria d'haver-hi cap dubte és la consideració com a subjectes de dret de les persones preses. És una condició innegable en qualsevol reglament penitenciari democràtic, i que no es limita segons els delictes sinó independentment d'aquests. Si

una cosa demostra l'anàlisi de les condicions de les presons franquistes, és que totes les persones internes patien una conculcació de drets elementals i van ser víctimes d'una situació d'injustícia flagrant. Per establir categories de víctimes, sembla erroni basar-nos en criteris individuals que donen credibilitat als delictes dictats pel règim i caldria atribuir-les més aviat a partir dels mecanismes repressius que se'ls aplicaven.

Darrere de cadascuna d'aquestes 5.608 persones hi ha una història, i encara queda molt per saber sobre les circumstàncies que van portar-les davant dels tribunals i com van pagar-ho en els diversos mecanismes repressius franquistes. L'objectiu d'aquest estudi ha estat quantificar, fins a on ha estat possible, l'abast de la repressió judicial i penitenciària al Baix Llobregat, incloent-hi un registre fins ara inèdit d'uns centres fonamentals com les presons, una eina que pot facilitar als historiadors locals la feina de contextualitzar-la i sumar una visió més qualitativa. Una de les constatacions que ens mostra el gràfic dels diversos pobles és que els volums repressius no segueixen un patró homogeni relacionable amb factors demogràfics, socials o laborals concrets, sinó que es donen xifres molt diverses entre poblacions sociològicament molt semblants. L'anàlisi dels procediments dels tribunals és bàsica per explicar com es van conformar aquests mecanismes a escala local que són la clau per explicar les diferències, i per apropar-nos a la realitat de les persones que van patir-los. ■

Percentatges repressius per població. Infografia de Júlia Valldolix a *L'empresonament franquista al Baix Llobregat, 1939-1960*.



temes-4)

MARIA EUGÈNIA JAUME ESTEVA. Universitat de les Illes Balears

ELS CAMPS DE CONCENTRACIÓ A MALLORCA (1936-1942)

Introducció

Els camps de concentració han estat definits com un dels trets característics del final del segle XIX i el principi del XX. En moltes ocasions s'ha atribuït el sorgiment d'aquestes instal·lacions a la tradició dels conflictes colonials, concretament a l'Àfrica amb la guerra dels bòers i als conflictes hispanocubans de finals de segle XIX. El cert és que els camps de concentració no són només típics dels règims totalitaristes (tot i que són els més coneguts) sinó que sorgeixen en diferents conflictes, utilitzats com a llocs d'internament d'individus considerats perillosos per al règim, bé per tendència política o bé per religió, o també per raça i per acollir civils.¹

Ara bé, hi ha unes característiques que cal tenir en compte. Els camps que estudiarem en aquest article són considerats camps de treball i, dins de la tipologia dels camps de concentració, es distancien dels més coneguts camps nazis. En el context de la Guerra Civil espanyola i el primer franquisme, es va anar establint aquesta tipologia d'infraestructures amb finalitat reeducadora, però principalment amb l'objectiu de forçar treballadors a feines diverses: construcció de línies viàries, de camps de batalla, d'infraestructures de defensa...

Cal subratllar que, igual que a les infraestructures penitenciàries, en molts dels camps de treball espanyols es portaven a terme les anomenades *tretes*. Però curiosament a Mallorca aquesta activitat només és coneguda en un cas; per tant, es pot considerar que l'única finalitat a l'illa era la construcció.

Els camps de concentració o camps de treball a Mallorca

El mes de desembre de 1936 es van anar obrint de forma progressiva els primers camps de concentració de Mallorca amb dues finalitats específiques: en primer lloc, buidar les presons que, després dels primers mesos de guerra, havien quedat totalment plenes, i en segon lloc, adoctrinar aquells individus que havien restat al costat de la república i format part dels seus governs en el període anterior a la guerra.

La finalitat principal queda clara en un escrit del 24 d'octubre de 1938 en què el comandant general de les Balears especifica que les carreteres que hi havia l'any 1936 a les zones del litoral mallorquí eren molt precàries, fet que va impedir la bona de-

fensa a la zona est de l'illa quan les tropes republicanes atacaren el 16 d'agost.² A més Francisco Franco havia estat cap militar de Mallorca l'any 1933 i coneixia la deficiència que hi havia en carreteres i camins al litoral mallorquí, atès que només eren camins de ferradura utilitzats per la pagesia o per senyors per arribar a les seves terres. Per tant, era urgent l'organització i construcció d'una línia viària al voltant de Mallorca, sobretot per poder comunicar-se ràpidament en cas d'atac enemic.

Construcció d'un pont dintre de s'Albufera d'Alcúdia l'any 1938.

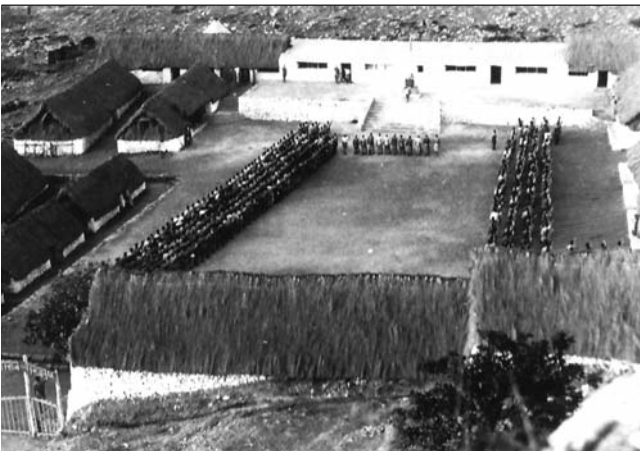


Quan parlem de camps de presoners a Mallorca, no parlem d'infraestructures construïdes com a tals. Lluny d'això: a l'illa trobem campaments assentats en possessions (masos) com és el cas de So n'Amoixa de Manacor, Son Catlar a Campos, Regana a Lluçmajor o sa Coma a Es Capdellà (Calvià); n'hi ha també en barracots de fusta desmuntables que amb posterioritat eren reutilitzats en altres campaments, com és el cas del campament situat al Mal Pas, el de la Victòria d'Alcúdia que va obrir el 1938, o el d'Albercutx a Pollença; i d'altres, com el cas del Llatzaret de Sóller, estaven situats en infraestructures diverses que per la seva situació eren idònies per aïllar aquests presoners. Cal remarcar que a l'illa només trobem un edifici que va ser construït com a camp de concentració: Son Morey, situat a Artà, que va albergar els primers presoners a partir del dia de Nadal de 1941, primer en tendes de cam-

panya i posteriorment en unes edificacions aixecades pels maiteixos presos. Habitualment aquests edificis es trobaven a llocs remots, allunyats dels nuclis de població i pròxims als litorals. Tan sols un es troba al centre de Mallorca: el campament situat a Sa Pobla, que està just a la plaça del poble, en un antic magatzem anomenat Can Garroví. La finalitat dels presoners albergats en aquesta infraestructura era la construcció d'una línia ferroviària que unís Sa Pobla amb Alcúdia.

En altres termes, cal diferenciar dues tipologies de batallons que restaren a l'illa entre 1936 i 1942. Amb la creació de la Inspecció de Camps de Presoners de Guerra (ICCP) de la qual es va designar cap el coronel Luís Marín Pinillos,³ el 13 de juliol de 1937 van sorgir els primers Batallons de Treball (BBTT) on es reunien grups d'homes per a treballs forçats: «en los Campos de Concentración trabajarán todos, mano con mano, sin distinción de castas. El rico al lado del pobre, el dirigente al lado del dirigido. Los que pretendían destruir nuestra patria no tendrán más remedio que ayudar a reconstruirla con su esfuerzo personal».⁴ O també, en paraules de José Emilio Diez, «organizarán campos de concentración con los elementos perturbadores, que emplearán en trabajos públicos, separados de la población».⁵ A aquests primers es van destinar els presos de guerra o polítics que havien fet el servei militar durant la Segona República i que es van veure obligats a repetir-lo sense accés a les armes. A Mallorca, foren els encarregats de portar a terme la construcció de la xarxa de carreteres i diverses construccions comunicatives més, com per exemple una línia ferroviària, un aeròdrom i una base naval, aquesta darrera al Port de Sóller. Els Batallons de Treball foren dissolts al cap de poc temps d'acabar la Guerra Civil, a mitjan 1940.

Inauguració del camp de presoners de Son Morey d'Artà aproximadament al juliol de 1942.



En el transcurs del mateix any van aparèixer els Batallons Disciplinaris de Soldats Treballadors (BDST). Aquests ja no depenien de la ICCP, que va ser dissolta, sinó que començaren a formar part del Ministeri de l'Exèrcit, on es va crear la Prefectura dels Camps de Concentració i Batallons Disciplinaris. A Mallorca van arribar els batallons números 35è i 39è, per a la construcció d'una línia de defensa, de nius de metralladora i, ja amb menys freqüència, de carreteres amb la finalitat d'establir bateries antiaèries. Aquest canvi es produeix arran de l'esclat de la Segona Guerra Mundial el setembre de 1939 quan, a causa del posicionament del règim franquista al costat dels països de l'Eix, es va desfermar una forta amenaça d'atac per part de les forces aliades. Per evitar un atac sorpresa, es decidí la construcció d'aquestes petites infraestructures defensives. Ara bé, el 1942, amb els canvis de domini de la guerra total, minva aquesta amenaça, els batallons són dissolts i totes aquestes construccions s'abandonen sense ser mai utilitzades.

La construcció i els presoners

Sense cap mena de normativa centralitzada, es van començar a obrir camps de concentració arreu de la geografia espanyola. El primer camp que es té constància que es va obrir a Mallorca va ser el de Banyes de Sant Joan de Fontanta a Campos (al sud de l'illa), que després de diverses peticions i correspondència entre el capità general de les Illes Balears i l'Estat General es va instal·lar el 12 de desembre de 1936 i començà l'activitat el 18 del mateix mes. La finalitat era albergar presoners governatius provinents de les presons del Castell de Bellver i Can Mir, ambdues de Palma. Els individus d'aquesta primera infraestructura tenien la tasca d'obrir una carretera entre Campos i la Colònia de Sant Jordi i estaven reclosos a unes cases de possessió confiscades a Bartomeu Oliver Cerdà. El destacament estava format per militars i guàrdies civils mallorquins. Segons les memòries de Gabriel Riera, un dels presoners en el moment de l'obertura: «Ens tingueren uns dies sense sortir del Campament fins que vingué el que havia d'organitzar la feina, que era un tinent d'enginyers que nomia La Torre. [...] a la sortida de la xarxa de filferro tenia un caramull d'eines de feina [...] a cada un que sortia li demanava quina professió tenia. Si li contestava "mestre d'escola" li donava un pic. Si li contestava "ferrer" un portell o una senalla. Si li contestava "metge" un pic. Si li contestava "picapedrer" una senalla, i així successivament fins acabar amb els trescents. [...] la intenció de l'esmentat personatge era humiliar tota la gent culta d'aquell temps, que era molta, encara que molts ho posin en dubte».⁶

Seguint aquest mateix model es van anar obrint el Llatzaret a Sóller, Son Catlar a Campos, Son Granada o Regana a

temes-4)

Llucmajor i Sa Coma a Es Capdellà, tots situats en infraestructures ja existents cedides per propietaris falangistes o confiscades a població civil. Els presoners de tots aquests camps tenien l'obligació de construir carreteres que portessin cap al litoral i establir així una línia viària potent que permetés una ràpida circulació. Més de 300 quilòmetres de camins, carreteres, ponts... van envoltar tot el litoral illenc: des de Sa Coma a la Colònia de Sant Jordi i d'aquesta fins a Palma, i accessos directes de Calvià cap a les cales, igual que a Sóller, a més de la carretera que unia i uneix des d'Alcúdia a Pollença.

Niu de Metralladora a Can Picafort.



Pel que fa al tracte i les condicions de cada camp, depenien de la bona o la mala intenció del cap del destacament. Els que eren dirigits per falangistes solien ser els llocs on el tracte era més inhumà, com és el cas de Sóller o Cap Pinar, on els presoners no rebien correspondència i patien fam i precarietats. Ara bé, si es donava que els guardians eren guàrdies civils o veïns dels pobles, els presoners rebien un tracte més cordial. A banda d'això, també havien de fer front a les inclemències meteorològiques que en moltes ocasions eren adverses. Per exemple a Albercutx, situat a l'extrem nord-est de Mallorca, els presoners contaven que una ventada (allà eren freqüents) es va emportar el campament fet de barracots de fusta i el van haver de reconstruir uns metres més avall. Així mateix, a Son Morey, els presoners van haver de fer front a dues nevades, allotjats en tendes de campanya.⁷

Si ens referim als presoners, cal destacar que en el transcurs de 1936 i 1937 els individus reclutats eren mallorquins, provinents de les diverses institucions penitenciàries de l'illa, però a partir del 1938 ja en trobem pocs d'illencs: la majoria eren peninsulars, transportats directament o capturats a alta mar. Seria el cas de la captura de diversos vaixells, els

Tsyurupa, Garfoufalia, Efeplioia i Faneroment,⁸ on van fer presoners individus russos i grecs. Per tant, coincidiren presos de diverses nacionalitats i diferents llocs peninsulars, cosa que aporta desarrelament, doble presó. Aquests individus eren emprisonats i enviats lluny de casa, en aquest cas a una illa. A partir de 1940 es produeix un canvi significatiu pel que fa als presoners i les construccions. Els BBTT es van dissoldre i van aparèixer els BDST, on hi havia reclusos individus que s'havien exiliat i, per por als camps de concentració dels països veïns, havien tornat i pagaven el preu del treball forçat com a càstig. Des del 1940 fins al 1942, els camps que encara romanien oberts i els nous que van obrir (es Rafal des Porcs a Santanyí, Coves Blanques a Pollença i Son Morey a Artà) estaven dedicats a la construcció d'infraestructures de defensa (nius de metralladora i bateries) i els corresponents accessos. Amb un destacament de militars i guardians falangistes, els presoners patiren tota mena de precarietats i venjança per part dels guardians.

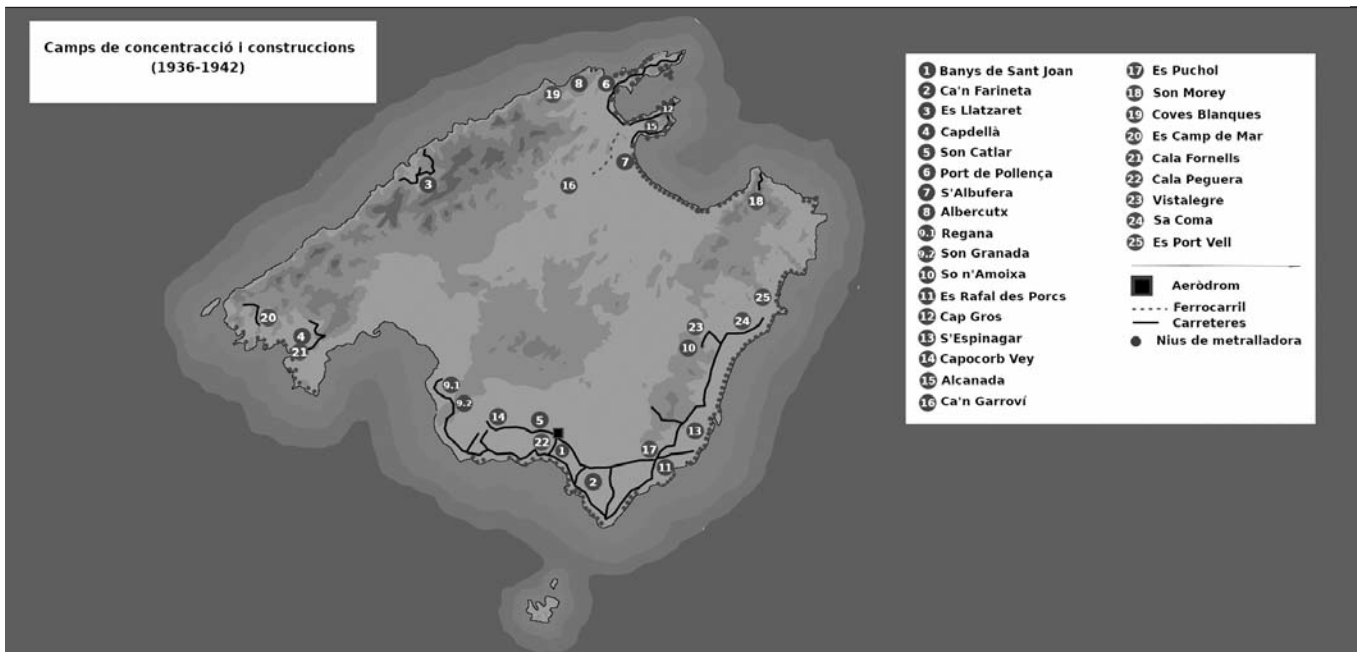
Molt del que van construir els presoners van tenir una finalitat, però hi ha construccions que realment mai van portar enlloc i, un cop abandonades pels presoners, resten sense acabar. És el cas principalment de les construccions de la postguerra amb la finalitat de defensar l'illa d'un possible atac dels països aliats durant la Segona Guerra Mundial o un nou atac republicà, atès el recent alçament i pronunciament de la Tercera República a la localitat francesa de Vichy. A partir de 1942, amb el canvi de mans a la guerra total, el temor d'un possible atac va desaparèixer i, amb això, es van anar abandonant les construccions de forma progressiva. Així, s'abandonà la carretera de Son Morey al Cap Ferrutx (Artà), s'abandonaren les carreteres en construcció a Pollença i, sobretot, s'abandonaren els búnquers ja construïts, que mai no es van utilitzar.⁹

Els últims camps que van tancar les portes a Mallorca, els darrers mesos del 1942, foren Ses Coves Blanques i Son Morey. El tancament es va donar en paral·lel a la dissolució dels BDST. Segons dades oficials, molts dels presoners que en formaven part van ingressar als Batallons Disciplinaris de Soldats Treballadors Penats, de l'existència dels quals no hi ha constància a l'illa. D'altres presoners foren posats en llibertat i, com que no els van retornar a la seva terra, van restar per Mallorca demanant caritat.

Conclusions

Els presoners de Franco a Mallorca foren obligats a treballs forçats com a càstig per la seva ideologia. Més de 300 quilòmetres de carreteres, ponts, aeròdroms, una línia ferroviària que mai es va acabar i més de 150 nius de metralladora foren construïts pels més de 10.000 homes que entre 1936 i 1942 passaren pels diversos camps de concentració de l'illa. Aquests

Mapa resum dels camps de treball a Mallorca i les construccions dels presoners.



individus van estar exposats a tota mena d'humiliacions, maltractes, inclemències meteorològiques durant la construcció, en algunes ocasions inútil.

Els treballs forçats a què foren obligats els vençuts de la Guerra Civil espanyola són el resultat de la utilització de la mà d'obra esclava per buscar rèdit econòmic i logístic. Els centenars de quilòmetres i les infraestructures construïdes

van molt més lluny d'un espai de temps atesa la seva magnitud històrica. Amb tot això podem afirmar que la duresa d'aquests treballs esdevingué crucial en un moment en què el temor de l'atac enemic impedia portar a terme cap altre pensament que una fortificació per a la defensa d'una illa estratègicament situada a la Mar Mediterrània. ■

Referències

- AGMAV. C. 2246, 4
 AMIB, Almudaina 12.
Boletín Oficial del Estado, núm. 258, any 1937
 Maria Eugènia JAUME ESTEVA, (2019), *Esclaus Oblidats. Els Camps de Concentració a Mallorca (1936-1942)*. Palma: Documenta Balear.
 David GINARD (1991), «Centres de reclusió a la Mallorca en Guerra», *Randa*, núm. 28, Barcelona: Curial Edicions catalanes, S.A.
 Jaume MOREY SUREDA (2016), *Esclaus per fortificar Mallorca. Els presoners de Franco a Artà (1941-1942)*, Palma de Mallorca: Leonard Muntaner Editor.
 Gabriel RIERA SORELL (1991), *Crònica d'un presoner als camps de concentració (1936-1942)*, Palma; Editorial El Tall.
 Javier RODRÍGO (2005), *Cautivos. Campos de concentración en la España franquista, 1936-1947*, Barcelona: Editorial Crítica.
 Dan STONE (2019), *Campos de Concentración. Una breve introducción*, Granada: Editorial Comares.

Notes

1. Dan STONE (2019), *Campos de Concentración. Una breve introducción*, Granada: Editorial Comares.
2. AGMAV. C. 2246, 4.
3. *Boletín Oficial del Estado*, núm. 258, any 1937.
4. MASSOT (1991), en GINARD (1991), «Centres de reclusió a la Mallorca en guerra», *Randa*, núm. 28. Barcelona: Curial Edicions catalanes, S.A., p. 48.
5. Ídem.
6. Gabriel RIERA SORELL (1991), *Crònica d'un presoner als camps de concentració (1936-1942)*, Palma: Editorial El Tall, p. 32.
7. Jaume MOREY SUREDA (2016), *Esclaus per fortificar Mallorca. Els presoners de Franco a Artà (1941-1942)*, Palma de Mallorca: Leonard Muntaner Editor.
8. AMIB, Almudaina 12.
9. Jaume MOREY SUREDA (2016).

patrimoni

RAÜL GONZÁLEZ DEVÍS. IES Sos Baynat (Castelló de la Plana). Doctor en Història per la URV

MEMÒRIA I PATRIMONI: ELS ESPAIS DE LA RESISTÈNCIA ARMADA ANTIFRANQUISTA

En els darrers anys, les iniciatives memorialistes i el desenvolupament de les lleis de memòria democràtica han permès valoritzar alguns espais vinculats a la Guerra Civil o a la repressió franquista. A la més primerenca Xarxa d'Espais de Memòria de Catalunya, s'han anat sumant diferents projectes al País Valencià o a les Illes destinats a protegir i a difondre el patrimoni, plasmats en la restauració de refugis de la guerra, aeròdroms i línies defensives (com la XYZ) o la instauració de memorials a cementeris. No obstant, un dels àmbits que encara resten pendents de posar-se en valor és el dels espais vinculats a la repressió produïda a l'interior rural durant la resistència armada antifranquista. A diferència de la postguerra immediata, la violència política de la dictadura, sense perdre la implacabilitat, estigué basada en les morts irregulars emparades en la Ley de Fugas i en mètodes de control social (evacuacions de masies o contrapartides) adaptats al context rural on es mogueren els resistents. Lluny d'afectar i de perseguir exclusivament els guerrillers, la població civil i, particularment, els sospitosos de col·laborar pels seus antecedents esquerrans o per tenir vincles de parentesc amb aquells, estigueren en el punt de mira.

Com a resultat, moltes masies, així com campaments de guerrillers, indrets inhòspits allunyats de nuclis de població i presons municipals, van ser testimoni de detencions, d'execucions irregulars, d'assalts o de maltractaments. Conformen un patrimoni memorial, representatiu de les lluites i conflictes per les llibertats democràtiques que, tot i això, roman en l'oblit i en l'abandonament. Amb algunes excepcions, radicades especialment a Catalunya (cas del museu dels maquis construït al costat d'on va ser enterrat Ramon Vila, *Caracremada*, a

Mas de Guimerà, al terme de Portell (Els Ports), on un assalt de la Guàrdia Civil el 26 de maig de 1948 provocà les morts de Ángel Fuertes, *Antonio* (cap guerriller de l'AGLA) i els guerrillers *Nieto* i *Andrés*.



Castellnou del Bages, o la ruta dels maquis, senyalitzada com a sender de gran recorregut entre el Berguedà i el Bages), no s'han establert de manera general ni centres d'interpretació, ni plaques explicatives, ni xarxes de camins, ni memorials de víctimes.

És especialment flagrant l'oblit general d'aquests espais a les comarques de l'interior del País Valencià i el sud de les tarraconines, àmbit d'acció de l'Agrupación Guerrillera de Levante y Aragón entre 1945 i 1952. I més quan altres territoris veïns han impulsat, tímidament, xicotets espais expositius (com el de La Sorollera, projecte desenvolupat pel govern d'Aragó mitjançant el programa *Amarga Memòria*) o rutes fins a campaments guerrillers (Mosquerola, Santa Cruz de Moya, Pinar del Ródeno o La Sorollera). A les dificultats derivades de l'àmbit rural d'unes zones durant dècades trasbalsades per la violència traumàtica d'aquells anys, i també apartades dels centres de poder i del gruix del moviment memorialístic, se suma tant l'insuficient impuls polític com l'escassa espenta rebuda des de l'associacionisme o des d'entitats locals. L'escàs grau de difusió, també entroncat en una recerca històrica més tardana i menys fèrtil, i el fet de no estar dins de les prioritats de governants i d'associacions, poden explicar per què no s'ha produït una conservació i difusió dels referits espais.

Així, fent una radiografia de la situació actual de les zones on es mogueren els guerrillers i des d'on es produïren accions i fets repressius, trobem una tipologia variada d'espais amb un denominador comú: la inexistència de cap referència al que

succeí en aquell lloc. Més enllà d'algunes discretes plaques en cementeris (cas de Morella o la Pobla de Benifassà, iniciativa de familiars de víctimes i de l'associació de veïns respectivament) o de la inauguració del carrer de Vallibona en homenatge a Florencio Pla (*La Pastora*), a càrrec de la seva associació d'amics, la gran majoria d'espais resten en silenci i sense cap recordatori.

Els espais, situats fonamentalment en les comarques d'interior de poblament dispers, responen a diferents tipus. Les masies, indrets on els guerrillers s'avituallaven, s'informaven, descansaven o feien reunions amb punts de suport o cèl·lules del Partit, foren un dels rellevants. A una gran part d'elles es produïren contundents assalts de la Guàrdia Civil o detencions de masovers, que en part culminaren amb assassinats irregulars. El mas de Guimerà (Portell de Morella), el del Fumero (Atzeneta), el del Pou de la Pica (Culla), el mas del Cabanil (la Pobla de Benifassà), el de Monsó (Vistabella) o el mas de Monterde (Benassal) són alguns de la llarga llista de masos on es produïren accions repressives de la Guàrdia Civil (algunes vegades, acompanyada del Sometent) que posaren fi a vides humanes. De titularitat privada, la majoria es troba en situació d'abandonament i, a excepció de la minoria que han continuat sent utilitzats en tasques agràries, en ruïnes.

Altrament, un dels espais més inexplorats i desconeguts és el dels campaments. Amb els entrebancs dels majors problemes d'accés, de certes dificultats de localització exacta i de les escasses restes materials que en resten, no n'hi ha cap, al territori valencià i català on actuava l'AGLA, degudament senyalitzat. Així mateix, a diferència d'altres territoris peninsulars, tampoc no s'han engegat projectes arqueològics ni antropològics. A Andalusia un equip d'arqueòlegs impulsaren un projecte a la Sierra de Loja (Granada), amb el suport de la Junta d'Andalusia, i a Galícia des del 2017 se n'ha desenvolupat un als montes de Casaio (Ourense), que inclou tant prospeccions arqueològiques com entrevistes etnogràfiques en les comunitats locals. Res d'això no s'ha fet al nostre territori. A pesar d'haver hagut importants campaments i bases guerrilleres als termes de Vallibona, Morella, la Tinença, Villahermosa o Lluçena, entre altres, no s'han fet mai prospeccions, excavacions i rutes degudament senyalitzades per arribar-hi. Com a resultat, són espais tan abandonats i desconeguts com els indrets, generalment apartats i al mig de la muntanya, on es produïren la majoria de morts irregulars per Ley de Fugas.

Pel que fa a les presons municipals que albergaren, en alguns casos fins a la mort, guerrillers i suposats col·laboradors, hi ha disparitat de tractaments. La més destacada, la de Morella, d'origen medieval, va ser rehabilitada i museïtzada i ha sabut

Mas del Burgall o del Pou de la pica (Culla), masia que va ser testimoni de l'assassinat de tres membres de la família (la mare i dos fills) i d'un guerriller que estava restablint-se d'unes ferides, a mans de la Guàrdia Civil el 17 d'agost de 1947.



incloure, sense descriure fets o noms i cognoms, el record dels maquis. Per contra, a la torre de la presó de Benassal, també rehabilitada i disposada com a centre museístic, no hi ha hagut espai per recuperar la memòria dels benassalencs detinguts i, particularment, per a les cinc víctimes mortals de la localitat.

Amb tot, la recuperació d'aquests espais és encara una assignatura pendent en el procés de recuperació de la memòria democràtica. Admetent les dificultats abans referides, és possible revertir la situació i emprendre tasques per recuperar la memòria dels fets que allí passaren. La instauració de centres d'interpretació que pogueren estar lligats a una xarxa de rutes (de BTT i senderistes) amb destí o parada a masies o indrets accessibles que visqueren episodis repressius, pot ser un punt d'inici. La creació de rutes geolocalitzades, amb els avanços de les noves tecnologies, mitjançant tracks i audioguies, és una opció viable i efectiva. Altrament, pot ser un revulsiu per localitzar i fer prospeccions en campaments guerrillers que, igual que els vestigis de la Guerra Civil, pogueren ser considerats Bé d'Interès Local i, en un següent pas, formar part de la xarxa de senders i estimular, així, la recerca amb testimonis o projectes antropològics de les comunitats locals. Per últim, la instauració de memorials o plaques identificatives als cementeris o presons, d'escàs cost i plenament assumible, contribuiria a dignificar i rehabilitar unes víctimes de la repressió oblidades durant dècades, a difondre les lluites i conflictes haguts per aconseguir drets i llibertats i a recordar un passat que ha modelat la nostra societat. ■

1

2

6

10

14

18

20

22

24

resenyes



Josep Lluís FILELLA
CUBELLS (coord.)
Lo Sindicat de la Palma
Cent anys de
cooperativisme (1919-2019)
La Palma d'Ebre: Agrícola i Secció
de Crèdit La Palma SCCL, 2019.
400 p.

Lo Sindicat de la Palma. Cent anys de cooperativisme (1919-2019) és un llibre escrit per persones de la Palma d'Ebre coordinades per Josep Lluís Filella Cubells, amb aportacions de Francesc Filella Cubells, Joan Pardell Pardell, Ricard Sas Filella, Antoni Galceran Massó, Oriol Vernet Pardell i Ricard Boqué Martí. Persones totes elles amb un bagatge en comptabilitat i amb llicenciatura o grau universitari en història, filologia o química, aspectes que es noten en la redacció del llibre. Es podria pensar que és una aportació a la història local –i ho és– però s'equivocaria, i molt, qui es pensés que és una obra localista. El llibre és una història que es relliga amb la història de Catalunya –i en alguns moments amb la d'Espanya– pel fet que allò que s'hi descabdella entronca, amb connexions constants, amb realitats més àmplies. Alhora, cent anys donen per a molt i val a dir que és summament oportú arribar fins als nostres dies, oferint una visió desapassionada i alhora crítica del que ha estat la cooperació agrària.

El text està estructurat en setze capítols, uns amb perfil cronològic i d'altres que repassen els principals eixos d'actuació i servei més especialitzats, tots molt compensats. Hi ha la fundació i arrencada, de l'any 1919 al 1931; els anys de la Segona República del 1931 al 1936; «els anys del soroll», els de la guerra; els de «magre *amanecer*» corresponents a la dècada dels quaranta; els de la unificació i el desenvolupament dels cinquanta als setanta, i, per acabar, una mirada a la cooperativa en democràcia i a Europa, i a l'adaptació al nou segle XXI. En capítols monogràfics, el volum analitza les diverses seccions existents i dona rellevància a les productives, entre les quals destaca la que ha estat i és la més potent, la de l'oli, qualificada amb encert com el «pal de paller», i para també atenció detallada a la secció del vi i a la de l'ametlla. Un altre bloc d'anàlisi són les seccions de serveis, no productives, per tal que l'associat tingui el servei que necessita: les de mercaderies, l'avícola i la mutual, amb un capítol a part per a la Secció de Crèdit Caixa Rural. Igualment es dedica atenció, en blocs específics, a l'estraperlo lligat a la postguerra i a «dones i cooperativa», realçant un paper sempre poc visibilitzat. Un darrer punt d'anàlisi i de connexió és la secció

recreativa, de la qual es concreta la funció social que ha exercit entre els socis i els no socis al llarg del temps. El llibre s'acaba amb unes entrevistes en què es parla de l'actualitat i del futur amb dos dirigents del moment, i amb uns annexos que complementen el text. Cal destacar que en els capítols hi ha moltes entrades específiques que aporten una informació complementària capital (per exemple, la venda del vi en hectograus, la diferenciació del tipus d'oli segons el moment de la recol·lecció, etc.) i que exemplifiquen parts del text.

Del llibre es poden destacar moltes qüestions relacionades amb el tractament econòmic i social que incorpora, i que li atorga un valor afegit perquè contempla tant l'actuació de les persones en grup com la vessant econòmica de subsistència o d'empenta, segons el moment cronològic tractat. En la vessant social es demostra que el Sindicat era i és una entitat viva en molts aspectes: la dualitat de pensament dels socis integrants, la polarització i el xoc accentuats en el període de la Segona República encara que no acabats de consumir, la demanda d'una caserna de la Guàrdia Civil pròpia per part dels socis conservadors per salvaguardar patrimoni i collites, la unió forçada decretada per la direcció agrària de la guerra, el reingrés dels socis passats els primers anys repressius de la postguerra... En la perspectiva econòmica es visualitzen diversos eixos: els sacrificis per bastir els locals amb maquinària, la manera d'endeutar-se mancomunadament, l'etern debat cooperatiu de la venda dels productes en format individual o en comú, i també la visió de l'estraperlo fet des del Sindicat, unificant les diferents maneres de pensar que existien. Fou un estraperlo de subsistència, demostratiu que en pobles petits, els anys de la gana, aquesta es va suavitzar i va permetre omplir tant els estómacs mig plens com els gairebé buits.

El llibre, profitós i útil, aporta el perfil d'una entitat agrària que tot i els sobresalts que ha patit –que no han estat pocs–, majoritàriament s'ha sabut adaptar a buscar solucions. En definitiva, un llibre de bon nivell que pot servir de model a entitats agràries que volen conèixer la seva història, sense subterfugis.

A. GAVALDÀ. Universitat Rovira i Virgili i Fundació Roca i Galès



Wilson FERRÚS PERIS
Modernes, lliures i preparades. El grup femení de la Residència d'Estudiants de Madrid en temps de guerra
 IDECO-Perifèric, 2018.
 Col·lecció Monografies de l'Horta Sud



Albert BALCELLS i Rosa SERRA
Les colònies industrials de la conca del Llobregat
150 anys d'història
 Barcelona: Diputació de Barcelona, 2019. 500 p.

Ciutadania i educació foren dues de les principals conquestes que van obtenir les dones en la Segona República. L'accés a l'àmbit públic, amb l'exercici de llocs de responsabilitat política, i a nivells educatius fins aleshores gairebé inabastables, es va fer realitat en el nou règim democràtic. Un espai femení que va facilitar aquestes conquestes fou la institucionista Residència de Señoritas de Madrid, sota la direcció de María de Maeztu, autèntica ciutat de les dones on conviuen estudiants de tot l'Estat.

El colp dels militars el 1936 canviaria els objectius educatius i cívics republicans, que es transformarien en un ferm antifeixisme. La residència és una mostra d'aquest obligat canvi. En temps de guerra, evacuada a l'Hort de les Palmes de Picanya, sota la direcció de dones comunistes, es convertirà en una residència d'obreres, centre dinamitzador d'extensió cultural i d'educació popular.

El professor Ferrús ens narra un relat coral, interpretat a Picanya i València per veus rellevants i altres d'anònimes. A més de Regina Lago, Mercedes Maestre, Teresa Andrés, María Moliner o Aurora Arnaiz, recupera una dotzena de biografies de residents i professores com Esperanza González, Pilar Coll, Luisa Garcia i Josefa Vergé, que mostren un conjunt de dones implicades en la defensa dels seus drets i dels de la infància.

Però, més enllà de l'acurada descripció i anàlisi de les seues vivències, a través del detall de les activitats, els plans de treball i l'organització interna de la residència, trobem una reflexió al voltant de com, malgrat la violència dels conflictes bèl·lics, hi ha persones que duen a terme accions vinculades a la lluita per la vida, entesa com a possibilitat de créixer de manera individual i col·lectiva. I com l'educació es converteix en una eina revolucionària de transformació social. És una història amb un epíleg conegut, de trencament de somnis i vides, la gran majoria de les protagonistes de la qual es veuen obligades a patir un exili exterior i, en molts casos, interior.

M^a DEL CARMEN AGULLÓ DÍAZ. Universitat de València

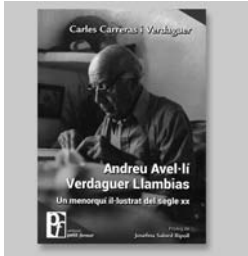
El paper preeminent que tingueren les colònies industrials en el procés d'industrialització de Catalunya és un fet indiscutible. El model de colònia industrial, però, no va pas ser un fenomen estrictament català. L'existència d'empreses fabrils situades a prop d'un riu per extreure'n energia i amb un poblat annex on vivien els treballadors (construït i explotat pels propietaris) fou un model molt general que no tan sols trobem a Europa (a Gran Bretanya, a França, Holanda o al nord d'Itàlia) sinó també a Amèrica (als Estats Units, a Xile i a l'Argentina, per exemple).

La peculiaritat catalana cal cercar-la en l'extraordinària densitat que arribaren a tenir les colònies al llarg del Llobregat (i del seu afluent, el Cardener), que és el cas que s'analitza en el llibre que ens ocupa. Els autors n'inventarien un total de 63, de les quals la majoria foren colònies tèxtils, però també en trobem de mineres, d'agrícoles, de metal·lúrgiques i fins i tot una fàbrica de ciment. El geògraf Pierre Deffontaines va dir que cap altre riu del món havia tingut un aprofitament tan intens. No en va, aquest riu era el camí més recte des del Pirineu a Barcelona (i al seu port) i travessava la conca minera catalana més important: la de Cercs. Cal tenir present que des del principi es va haver de comptar, a part de l'energia hidràulica, també amb la màquina de vapor, que esdevingué imprescindible quan es va voler accelerar la producció.

El volum està profusament il·lustrat i en les seves cinc-cents pàgines se segueix el fil històric d'aquestes colònies, des dels orígens a la segona meitat del segle XIX fins a la decadència i tancament als anys setanta del segle XX (a causa sobretot de la crisi tèxtil i minera de l'època). Hi trobem, naturalment, els grans episodis històrics que afectaren el país (els conflictes socials, la Guerra Civil i la revolució, l'etapa autàrquica del franquisme i una represa que fou efímera), però també altres elements com el debat entre apologistes i detractors del model, la influència política dels propietaris o l'impacte que tingué la construcció del ferrocarril de via estreta.

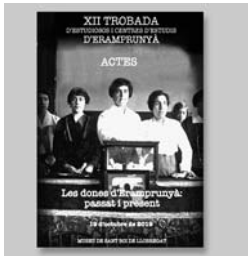
ENRIC PUJOL I CASADEMONT. Institut d'Estudis Catalans

DE tria (novetats)



Carles CARRERAS I VERDAGUER
Andreu Avel·lí Verdaguier Llambias
Un menorquí il·lustrat del segle XX
 Maó: Institut Menorquí d'Estudis, 2019. 184 p., 10 €.

Carles Carreras descriu la vida del seu avi, Andreu Avel·lí Verdaguier, amb un objectiu clar: la recuperació de la seva figura. Així doncs, aquesta obra aspira a reivindicar i divulgar el paper que va tenir aquest personatge en la cultura, d'ençà de la seva formació a la Barcelona renaixentista, cultural i política. A partir d'aquí, es pot entendre com una persona noucentista, preocupada per aprendre el món de l'art, dels idiomes i de la música, va ser partícip de la cultura com un eix central en el conjunt de la societat. Des d'aquesta visió, s'analitza la seva trajectòria amb la finalitat de veure-hi reflectides les grans crisis del segle xx i l'impacte que van tenir a l'illa de Menorca, lloc on va acabar residint.



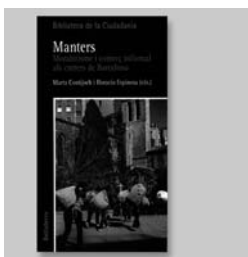
DD.AA.
Les dones d'Eramprunyà: passat i present.
Actes de la XII Trobada de Centres d'Estudis i d'estudiosos d'Eramprunyà
 Gavà: Centre d'Estudis de Gavà, 2020. 160 p., 15 €.

El Centre d'Estudis de Gavà ha editat les actes de la XII Trobada de Centres d'Estudis de les poblacions que formaven part de l'antiga baronia medieval d'Eramprunyà, que es va celebrar l'octubre del 2019 i va tenir com a tema central el paper de les dones a les terres d'Eramprunyà. En aquesta obra es presenten vint-i-un articles, en què es destaca la rellevància de la dona en diferents etapes històriques i s'analitza la seva contribució a la societat, com a mestres, llevadores i treballadores de fàbriques. A més, destaquen les ponències dedicades al treball fet des del feminisme, com el cas de la promoció del rugbi femení i la relació de les dones amb el món de l'ensenyament.



Alfons MÉNDEZ VIDAL (ed.)
La memòria industrial de Menorca
 Maó: Institut Menorquí d'Estudis, 2019. 337 p., 18 €.

Alfons Méndez edita les dinou aportacions recollides a les Jornades de Patrimoni Industrial organitzades l'any 2015 sobre la qüestió del patrimoni industrial a Menorca. El principal objectiu del llibre és reivindicar el valor cultural i social del patrimoni industrial menorquí i, en conseqüència, deixar palesa la importància de la tradició manufacturera. En aquest context, els diversos autors remarquen l'esforç per conservar aquest patrimoni, emmarcat en la rellevància de la manufactura com a principal activitat econòmica de Menorca durant més d'un segle, amb implicació en diferents sectors com el calçat, la bijuteria, la fabricació de maquinària, el màrqueting i la música.



Marta CONTIJOCH; Horacio ESPINOSA (eds.)
Manters
Morabitisme i comerç informal als carrers de Barcelona
 Barcelona: Edicions Bellaterra i Observatori d'Antropologia del conflicte Urbà (OACU), 2019. 192 p., 12 €.

Marta Contijoch i Horacio Espinosa editen un estudi, coordinat per Manuel Delgado i Romina Martínez, amb l'objectiu principal d'entendre el món dels manters, a partir de la venda ambulants als carrers de Barcelona i del paper que té la religió dels *turuq*. Aquesta obra s'estructura en tres parts, la primera de les quals se centra en el marc teòric i desenvolupa les particularitats de l'islam. A continuació, es descriu l'experiència dels *modou-modou* durant el procés migratori i el posterior assentament, marcat pel racisme, per l'assetjament policial i per una repercussió mediàtica exacerbada. Finalment, s'analitza el funcionament i el paper de les *da'aires* en la vida quotidiana dels manters.



Rafael BRUGUERA I BATALLA
Martí Rouret
L'Escala, Móra d'Ebre, Barcelona, Mèxic
 Barcelona: Fundació Josep Irla, 2019. 263 p., gratuït.

Rafael Bruguera recull la biografia de Martí Rouret i Callol, una figura cabdal a les Terres de l'Ebre, sobretot en l'escenari polític de la Catalunya republicana. La seva trajectòria començà a l'Escala, on destacà per la seva activitat cultural. Posteriorment, el seu ofici de mestre el portà a Móra d'Ebre, on continuà l'activitat en publicacions com *La riuada* o *L'ideal de l'Ebre*. En aquests anys desenvolupà la seva vessant política, fins a arribar a ser sotssecretari de la Presidència de la Generalitat, i la mà dreta del president Lluís Companys. Finalment, la derrota de la Guerra Civil el dugué a l'exili, primer a França i després a Mèxic, on mantingué el seu compromís catalanista i republicà.



Teresa BACARDIT
Memòries de la terra
Records de municipi de Veciana

Terrassa: Associació del Llibre de la Vida, 2020. 50 p., gratuït.

Memòries de la terra és el repàs de la vida de l'autora, Teresa Bacardit, veïna de Terrassa però nascuda a un poblet de la Segarra, Segur de Veciana. Es tracta d'un recorregut biogràfic, fent ús de fotografies i escrits, on descriu les vivències, sentiments, persones i records del seu passat, emmarcades en el context històric del segle xx. En aquestes memòries es relata el temps en què va viure l'autora, marcada per les conseqüències d'una guerra fratricida que posaren a prova la resiliència de les persones. A més, també es descriu el model de vida d'aquell temps, on imperava la religió i la rigidesa moral. Així doncs, aquest llibre pretén recuperar i valorar la història d'un passat no tan allunyat.



Sant Cebrià
1019-2019

Sant Cebrià de Vallalta: Centre d'Estudis de Sant Cebrià, 2019. 45 p., 7 €.

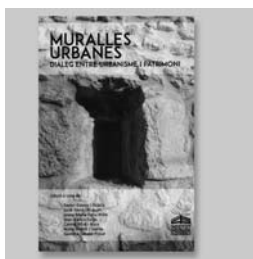
L'any 2019, la junta del Centre d'Estudis de Sant Cebrià va publicar el projecte sobre el document més antic on apareix el nom de Sant Cebrià de Vallalta, amb motiu de la celebració del mil·lenari. Gràcies a la col·laboració de l'Arxiu diocesà de Girona, es va aconseguir una còpia digitalitzada del document en qüestió, la seva transcripció, feta per Albert Serrat, i posteriorment la traducció al català, facilitada per Joan Villar. La investigació va fer veure que el document no es refereix a la consagració de l'església, tal com es pensà en un primer moment, sinó que es tracta d'un dot que el bisbe de Girona, Pere de Carcassona, donava a la canònica de la catedral de Girona que s'estava constituint.



Enric SUBIÀ I COLL (dir.)
XXXV Sessió d'Estudis Mataronins

Mataró: Museu Arxiu de Santa Maria Centre d'Estudis Locals de Mataró, 2019. 241 p., 20 €.

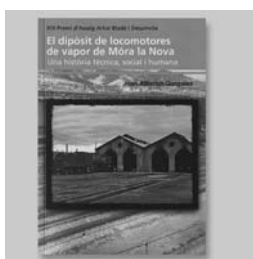
El volum de la XXXV Sessió d'Estudis Mataronins presenta els resums de les divuit comunicacions exposades durant la darrera sessió, el 2018, i segueix el mateix objectiu d'aquests 35 anys: donar a conèixer els estudis històrics de petit format que versen principalment sobre la comarca del Maresme. En aquest volum es recullen tota mena d'estudis que tracten diferents èpoques, des de la prehistòria, l'època clàssica i l'edat mitjana fins a l'actualitat. A més, molts articles se centren en poblacions maresmenques com Mataró, Arenys de Munt, Dosrius, Tordera o Vilassar. Finalment, també s'hi analitzen figures rellevants com Pompeu Fabra o l'artista vilassarenc Jaume Serra.



Xavier ESTEVE I GRÀCIA et. al (cur.)
Muralles urbanes
Diàleg entre urbanisme i patrimoni

Vilafranca del Penedès: Institut d'Estudis Penedesencs, 2019. 251 p., 15 €.

Les XXVII Jornades d'Estudis Penedesencs del 2018 es van dedicar al tema de les muralles urbanes com un element vertebrador en el teixit urbà. Aquestes actes recullen set ponències i cinc comunicacions, en les quals es mostra l'esforç fet en els darrers anys per recuperar aquest patrimoni. Se centren a analitzar exemples concrets de les poblacions penedesenques, encara que també tracten altres poblacions catalanes, com el cas de Montblanc. Així, des d'una perspectiva interdisciplinària, els diferents autors treballen la problemàtica de la recuperació històrico-arqueològica, la restauració arquitectònica, la protecció legal i la reivindicació del valor històric i cultural.



Joan ALBERICH GONZÁLEZ
El dipòsit de locomotores de vapor de Móra la Nova
Una història tècnica, social i humana

Flix: Centre d'Estudis de la Ribera d'Ebre, 2019. 188p., 20 €

Joan Alberich González té l'objectiu de recuperar la història del dipòsit de locomotores que va existir a Móra la Nova des de tres perspectives. La primera és des del punt de vista arquitectònic, fent un repàs a l'evolució històrica de les instal·lacions. La segona és analitzant els aspectes tècnics del dipòsit, sobretot dels diferents serveis que existiren en aquesta localitat. Finalment, també es reflecteix la dimensió humana i social, a partir de l'experiència d'alguns dels antics treballadors. La importància de reconèixer i reivindicar el patrimoni ferroviari i l'estreta vinculació entre la població i el ferrocarril, va fer que fos guardonat amb el XIX Premi d'Assaig Artur Bladé i Desumvila.

taulell)

178

M. ÀNGELS FRANCÉS DÍEZ. Universitat d'Alacant, IIFV.
Comissària externa de l'Any Carmelina Sánchez-Cutillas
2020 (Acadèmia Valenciana de la Llengua)

CARMELINA SÁNCHEZ-CUTILLAS, HISTORIADORA DE LA VALÈNCIA MEDIEVAL

Si hi ha una faceta de l'escriptora Carmelina Sánchez-Cutillas (Madrid, 1927? – València, 2009) que ha passat inadvertida al públic lector és la seua incansable tasca com a investigadora del nostre passat històric i literari. I això resulta especialment significatiu perquè es troba més còmoda en el terreny de la investigació historiogràfica, segons ella mateixa declara en una

entrevista: «M'agrada la Història. El que no m'agrada és la novel·la, i la poesia, quan a penes. Busques les arrels, la veritat, el sentit d'un món i d'una forma de vida més adient amb les meues idees» (Ventura 1979: 39).

En efecte, la seua passió pel fet històric està directament relacionada amb la recerca dels orígens de la Corona d'Aragó i la llengua i la cultura que reconeix com a pròpies. Literatura i historiografia es conjunten sovint en les publicacions de Sánchez-Cutillas, qui afirma: «no trobe difícil el treball d'historiador. Compensa perquè a voltes, d'un rastre xicotet, d'un indici, vas a poc a poc trobant el secret amagat en un document, en un full manuscrit que de primeries no et diu res» (Ventura 1979: 39). Els documents, doncs, són la font per arribar a conèixer i entendre la vida i la trajectòria de figures com els reis Jaume I (*Biografía del rey D. Jaime I*, 1955; *Don Jaime el Conquistador en Alicante*, 1957; *Notas sobre la estancia del Infante don Pedro de Portugal en la corte del rey*

Fotografia dipositada al llegat Carmelina Sánchez-Cutillas de la Biblioteca Valenciana Nicolau Primitiu. Propietat de la família. Realitzada per Antonio Pradas.



don Jaime I de Aragón, 1969) i Pere el Cerimoniós (*Lletres closes de Pere el Cerimoniós endreçades al Consell de València*, 1967), entre altres. Hi destaca, a més, el seu interès per figures històriques femenines, com ara la reina Violant d'Hongria, sobre la qual elabora un text biogràfic inèdit, o els articles dedicats a na Sibila de Forcià, na Constança Miquel, sor Isabel de Villena i la condició de la dona en la València medieval, entre altres. També va ser responsable de les seccions *València històrica y monumental* i *Recorrido sentimental por las viejas calles de Valencia* de la revista *Assumpta* (1956-1961), amb més d'una trentena d'articles sobre la ciutat, i va publicar *La fàbrica vella, dita de murs i valls* (1970), sobre aquesta famosa institució del segle XIV.

A banda de les seues publicacions, també va assistir a alguns dels congressos més importants sobre història medieval catalanoaragonesa durant els anys seixanta i setanta, com ara diverses edicions del congrés *Historia de Aragón* (la VIII, a

València, el 1967, i la X, a Saragossa, el 1976) i altres reunions internacionals: el Congreso Luso-español de Historia Medieval (Porto, juny de 1968) o el IX Congreso de Storia Della Corona d'Aragona (Nàpols, abril de 1973), per posar dos exemples.

En conjunt, la trajectòria historiogràfica de Carmelina Sánchez-Cutillas resulta sòlida i denota centres d'interès que sovintegen, també, en la seua obra literària, com ara la recerca dels orígens i de la història compartida per la col·lectivitat a què se sent arrelada.

Valdria la pena reivindicar-ne aquesta faceta, perquè l'autora de *Matèria de Bretanya* (1976) siga, també, coneguda com la investigadora i erudita en història medieval que va ser.

Bibliografia

Ventura Melià, Rafael (1979): «Carmelina Sánchez-Cutillas. Sóc independent, rebel i bohèmia», *València semanal*, núm. 82, 29 juliol - 5 agost 1979, p. 38-39.

Consell de redacció: Victòria Almuni (C.E. Seniençs), Joan Busqueta (UdL), Bernat Campins (Institut d'Estudis Baleàrics), Josep Campmany (Centre d'Estudis del Baix Llobregat), David Cao (P. Estudis Osonencs), Meritxell Ferré (Centre de Lectura de Reus), Narcís Figueras (UOC), Enric Garcia Domingo (M. Marítim Barcelona), Andreu Ginés i Sánchez (Federació d'Instituts d'Estudis del País Valencià), Oscar Jané (UAB), M. Carme Jiménez (IRMU), Manuel Lopez Esteve (UdL), Joan-Lluís Mas (Terra dels Avis, Cat. Nord), Jordi Morell (Taller d'Història del Clot), Manuel Pastor (Institució Alfons el Magnànim), Jaume Perarnau (Museu Nacional de la Ciència i de la Tècnica de Catalunya), Antoni Planas (Institut d'Estudis Baleàrics), Joaquim M. Puigvert (UdG), Teresa Reyes (Oficina Patrimoni Cultural - Diputació Barcelona), Enric Sagué (UdG), Carles Santacana (UB), Sebastià Serra (UIB), Ramon Ten (Fundació Bosch i Cardellach), Francesc Viso (CCEPC), Joan Yeguas (Centre de Recerques del Pla d'Urgell "Mascançà")

Consell assessor: Agustí Alcoberro (UB), Ferran Archilés (UV), Josep Casanovas (UVic-UCC), Montserrat Duch (URV), Enric Guinot (UV), Antonieta Jarne (UdL), Antoni Mas Forners (C.E. Repoblació Mallorca, UIB), Marina Miquel (Agència Catalana del Patrimoni Cultural), Conxita Mir (UdL), Vicent Olmos (UV), Joan Peytaví (UPVD), Santi Ponce (UVic-UCC), Joan Santacana (UB), Gemma Tribó (UB), Antoni Virgili (UAB). <http://www.irmu.org/projects/plecs>.

Revista editada per:

Amb el suport de:

