



fragments

Arqueologia Estudis i Gestió del Patrimoni.
Plaça de Can Gassol, núm. 18 08301 Mataró
info@fragments.es
tel.93.790.87.34

**MEMÒRIA ARQUEOLÒGICA
NOVEMBRE 2006**

SONDEJOS ARQUEOLÒGICS A L'ESLÈSIA DE SANT PAU VELL

(EL BRUC, L'ANOIA)

DIRECCIÓ ARQUEOLÒGICA:

DATES DE LA INTERVENCIÓ:

DATA D'ENTREGA:

FITXA TÈCNICA

NOM DEL JACIMENT: ESGLÉSIA DE SANT PAU VELL

NOM DE LA INTERVENCIÓ: ESGLÉSIA DE SANT PAU VELL

MUNICIPI: El Bruc

COMARCA: L'Anoia

TIPUS D'INTERVENCIÓ: Preventiva

COORDENADES GEOGRÀFIQUES: X=397915 m Y= 4607188 m

MSNM: 823,2

TREBALLS REALITZATS: 4 sondejos arqueològics

RESULTATS: Fase medieval, moderna i contemporània.

DATES DE LA INTERVENCIÓ: 12/I/2004-6/II/2004 i
4/III/2004-10/III/2004

DATES DE LA RESOLUCIÓ: 12/I/2004-6/II/2004 i
4/III/2004-10/III/2004

PROTECCIÓ DEL JACIMENT:

- Llei 9/1993, de 30 de setembre de 1993, del Patrimoni Cultural Català (DOGC núm.1807).

- Decret 78/2002, de 5 de març de 2002, del Reglament de protecció del patrimoni arqueològic i paleontològic (DOGC núm. 3594).

DIRECCIÓ: Vanessa Muñoz Rufo

EQUIP HUMÀ: Membres de la brigada municipal del Bruc

TOPOGRAFIA: Pere Martí i Casanoves (Aj. del Buc).

PROMOCIÓ: AJUNTAMENT DEL BRUC

ÍNDEX

ÍNDEX	3
1. INTRODUCCIÓ	4
2. MARC GEOGRÀFIC I GEOLÒGIC	4
3. DADES HISTÒRIQUES	5
4. MOTIVACIÓ DE LA INTERVENCIÓ	6
5. PROGRAMA I DESENVOLUPAMENT DELS TREBALLS ARQUEOLÒGICS	6
6. MODEL D'INVENTARI.....	9
7. RESULTATS DELS TREBALLS ARQUEOLÒGICS.....	14
8. CONCLUSIONS	19
9. BIBLIOGRAFIA	23
ANNEX I. Fitxes de Camp	
ANNEX II. Inventari de material	
ANNEX III. Digitalització de material	
ANNEX IV. Planimetria	
ANNEX V. Fotografia	

1. INTRODUCCIÓ

Aquesta memòria arqueològica correspon als resultats de la intervenció preventiva efectuada a l'església de Sant Pau Vell, al terme municipal del Bruc.

2. MARC GEOGRÀFIC I GEOLÒGIC

L'església de Sant Pau Vell es localitza al terme municipal de Bruc dins la comarca de l'Anoia. El terme municipal s'estén 46,76 quilòmetres quadrats, i es troba situat a l'extrem de llevant de la comarca, a la vessant oriental de la serralada que separa la Conca d'Òdena de la Conca baixa del Llobregat. Es troba en contacte directe amb les comarques del Bages i del Baix Llobregat i s'estén als vessants sud-occidentals del massís de Montserrat.

La formació geològica del municipi del Bruc es troba estretament lligada al massís de Montserrat. La roca està formada per conglomerats de pudingues poligèniques lligades amb un ciment calcari. Es tracta de roques sedimentàries detrítiques formades per elements procedents de l'erosió de roques preexistents transportades fins al lloc de sedimentació.

L'església de Sant Pau Vell, juntament amb les restes del Castell de la Guàrdia, es troben dins el terme municipal del Bruc, a l'interior del perímetre de la muntanya de Montserrat, i dins el Parc Natural de la Muntanya. Les restes arqueològiques són encimbellades dalt d'un pujol situat en els primers contraforts montserratins, al sud del coll de Guirló, davant els espadats de les Agulles. Aquesta ubicació fa que tingui un control perfecte del pas de Can Massana, de la zona de les Agulles, de tot el terme municipal del Bruc i de la Comarca del Bages.

El turó sobre el qual es troben situades les restes té una zona plana a la part superior de forma allargassada, amb una longitud d'uns 18 metres. A la part oriental hi ha una zona més elevada – a uns 900 metres sobre el nivell del mar-, amb un diàmetre d'uns 8 metres on es devia situar una torre de planta circular.

3. DADES HISTÒRIQUES

Actualment l'església de Sant Pau Vell consta d'una sola nau, ampliada amb una capella lateral. Les restes de la volta de la nau principal que es conserven únicament a capçalera, mostren que es tractava d'una volta de pedra apuntada, mentre que la volta de la capella lateral era de volta escarsera.

El primer document escrit que parla de l'església de Sant Pau Vell correspon a un testament de l'any 1084 (AA.DD:1989,381)._Altres notícies ens han arribat a través d'autors que van recollir dades documentals o van visitar el lloc entre els segles XVII i XIX. Fra Gregorio de Argainz, autor de "*La perla de Catalunya*", publicat l'any 1677, ens proporciona les primeres referències dels castells de Montserrat (BUCH:1986,7-8). Argainz comenta en el seu llibre que el castell del Bruc ja no existia i que devia romandre sota els fonaments de l'església encastellada (BUCH:1986,24), sense donar més detalls. És probable que les dades que aporta aquest estudiós fossin extretes d'algun document i que no hagués visitat les restes del castell mai.

Posteriorment, l'any 1890, Carreras Candi va realitzar un estudi dels castells de Montserrat, donant fe dels errors a les descripcions d'Argainz (BUCH:1986,8-9). Carreras va visitar l'església de Sant Pau Vell l'any 1889 i explica que de la parròquia pròpiament dita només quedaven les runes, i que l'església conservava parts de la volta apuntada amb arrebossats i motllures de guix, i va valorar que l'arquitectura de l'edifici pertanyia a l'estil gòtic. Per aquest motiu va considerar que l'església no era l'antiga capella del castell (consagrada al 1083), sinó un altre edifici construït al segle XIV (CARRERAS:1890,55). Per corroborar la seva hipòtesis Carreras ens parla de l'existència de les campanes de l'església de Sant Pau Vell, teòricament traslladades pels monjos del seu emplaçament original a la nova església de Sant Pau, un cop enrunada l'església de Sant Pau Vell. Comenta que una d'aquestes campanes tenia una inscripció gòtica amb la data de 1389, que, segons l'autor, seria la data de construcció de l'església de Sant Pau Vell (CARRERAS:1890,55-56). Tot i així les primeres funcions parroquials es documenten l'any 1246 en una donació, pel que les dates que aporta Carreras podrien correspondre amb una reforma.

Al final del segle XV l'església compartí les funcions parroquials amb la parròquia del Bruc fins que passà a dependre d'aquesta com a sufragària.

Entre els anys 1740-42 s'abandona l'església i es construí un nou temple més proper als feligresos, des de llavors l'església de Sant Pau Vell serví com ermita on vivien ermitans durant els segles XVII i XVIII (AA.DD:1989,381).

4. MOTIVACIÓ DE LA INTERVENCIÓ

L'any 1949 les restes del castell van ser inscrites dins el denominat *Inventario de Arquitectura Militar* i declarades Patrimoni Nacional. Actualment aquest edifici està classificat com a Bé d'Interès Cultural.

La degradació de les restes constructives de la capella de Sant Pau Vell ha estat progressiva, però durant els últims anys s'ha accentuat arribant a l'extrem que, entre els anys 1989 i 1990, va cedir part del mur sud, provocant l'enfonsament de la part central de la volta que encara es conservava intacta.

A finals dels anys seixanta el Centre Excursionista de Gràcia (Barcelona) va reparar la capella lateral cobrint-la amb tela asfàltica, -actualment molt fragmentada-, el que implica que la coberta podria caure en poc temps.

Actualment l'Ajuntament del Bruc -l'Anoia- en col·laboració amb el Servei de Patrimoni de la Generalitat de Catalunya, està portant a terme el projecte d'habilitació i restauració de les restes arqueològiques de l'església de Sant Pau Vell per tal de recuperar un dels edificis més antics que conserva el municipi.

5. PROGRAMA I DESENVOLUPAMENT DELS TREBALLS ARQUEOLÒGICS

Les diferents intervencions efectuades dins i fora del perímetre de l'església de Sant Pau Vell es van fer seguint el mètode descrit pel Sr. E.C.Harris, amb la deguda diferenciació dels estrats arqueològics, individualitzant-los numèricament i documentant-los degudament a les Fitxes d'Unitats Estratigàfiques. També es va procedir a topografiar l'edifici, així com al dibuix a escala 1:20 dels elements

documentats. La documentació gràfica es va complementar amb imatges digitals de cada nivell arqueològic.

L'únic sondeig on es va fer servir maquinària pesada, va ser al sondeig 3, degut a la potència dels estrats d'enderroc de la volta de pedra. Aquest rebaix es va fer sota el degut control arqueològic per tal de no malmetre elements constructius i recuperar possibles restes arqueològiques d'interès. D'aquesta manera es van agilitar les feines d'extracció de terres en aquest sondeig en concret.

Els sondejors efectuats van ser quatre, tres a l'interior de l'església i un a l'exterior, a part d'una intervenció d'urgència per la localització d'un enterrament durant les tasques d'arranjament del camí d'accés.

SONDEIG 1

Situació: A la zona presbiteral de l'església, situada al est de l'edifici.

Mides: Aproximadament uns 11 m²

Planta: Inicialment es va delimitar com una planta quadrangular, però degut a la necessitat de conèixer millor el funcionament de certs elements constructius, es va decidir obrir dos petits requadres d'un metre quadrat a cada banda del sondeig (nord i sud).

Objectiu: Documentació del presbiteri, l'altar, i el nivell de paviment, i si es pot, de la fonamentació de l'edifici.

Observacions: L'excavació d'aquest sondeig es va interrompre just al nivell on es va documentar el paviment més modern, ja que degut a la intenció de restaurar l'edifici, es va considerar adient no aixecar el paviment i conservar-lo, com a mínim, fins que es pugui iniciar una excavació extensiva de l'interior de l'església.

SONDEIG 2

Situació: A la zona nord, just entre el cos principal de l'església i la capella lateral.

Mides: Aproximadament uns 4 m²

Planta: Planta en forma de "L" per tal de documentar dos espais diferents de l'edifici però a la vegada estretament relacionats.

Objectiu: Documentació del nivell de paviment de la nau central i el de la capella lateral per tal d'establir comparacions. Comprovar possibles reformes i documentar els nivells de fonamentació.

Observacions: Inicialment es va pensar en efectuar dos sondejos diferenciats, però es va reconsiderar la opció de fer-ne un de sol ja que la informació que es podia extreure presentaria més fiabilitat. També en aquest cas es va respectar l'últim nivell de pavimentació de l'edifici.

SONDEIG 3

Situació: Al oest del cos principal de l'església, allà on es situa una de les portes d'accés al recinte, just al centre de la façana de l'edifici.

Mides: Aproximadament uns 7 m²

Planta: Planta quadrangular amb una ampliació a la banda de la porta de façana.

Objectiu: Documentació del nivell de paviment de la nau central, tapiat de la porta de façana, i si s'escau documentació dels nivells de fonamentació

Observacions: Aquest sondeig s'ha projectat per la necessitat d'ampliar els coneixements previs, per tal d'adequar la restauració de l'església a la realitat de l'edifici. Al projecte d'intervenció inicial no es contemplava la seva excavació.

SONDEIG 4

Situació: Sondeig exterior, al nord-est de l'edifici, allà on s'uneixen el mur nord del presbiteri i el mur est de la capella lateral.

Mides: Aproximadament uns 2 m², el just i necessari per treballar amb comoditat.

Planta: Planta quadrangular.

Objectiu: Documentació del nivell d'ús exterior i dels nivells de fonamentació de la capella lateral i el presbiteri.

Observacions: Al projecte d'intervenció es plantejava efectuar un sondeig davant la façana sud, però per necessitats de la obra, es va decidir traslladar-lo a la façana nord.

6. MODEL D'INVENTARI

L'inventari i classificació dels materials arqueològics segueix els criteris i la nomenclatura establerta a l'Àrea d'Intervenció Arqueològica de Mataró per a les diferents produccions ceràmiques i altres elements arqueològics d'època protohistòrica i històrica, amb algunes modificacions per una millor individualització d'algunes produccions.

ABREVIACIONS DEL CAMP TIPUS CERÀMICA PREHISTÒRICA (PR)

- PROXI Ceràmica a mà oxidada
- PRRED Ceràmica a mà reduïda
- PRMIX Ceràmica a mà cuita mixta/irregular
- PRBRU Ceràmica a mà brunyida
- PRBRP Ceràmica a mà brunyida i pintada
- PRES P Ceràmica a mà espatulada
- PRPNT Ceràmica a mà pentinada
- PRRSP Ceràmica a mà raspatllada
- PRAAI Ceràmica a mà amb aplicació argila irreg.
- PRCRD Ceràmica a mà cardial
- PRCRE Ceràmica a mà epicardial
- PRCRP Ceràmica a mà postcardial
- PRCMP Ceràmica a mà campaniforme
- PRCME Ceràmica a mà epicampaniforme

VERNÍS NEGRE (V)

- VETBN Bucchero Nero
- VGCRJ Ceràmiques gregues orientals
(Corínties, ròdies i jònies)
- VATFN Àtica de figures negres
- VATFR Àtica de figures roges
- VATVN Àtica de vernís negre
- VATSV Àtica de Saint Valentin
- VNIFR Sud-itàlica de figures roges
- VNICR Cales Arcaica
- VNIGN Ceràmica de Gnatia
- VNIPE Petites Estampilles
- VNIAL Altres tallers itàlics indeterminats
- VNICL Cales antiga
- VNORO Taller de Roses
- VNONI Taller de Nikia-Iwn
- VNOAL Altres tallers occidentals
- VNOIN Tallers occidentals indeterminats
- VNPUN Vernís negre púnic
- VNPEB Vernís negre púnic-ebussità
- VNICA Campaniana A
- VNICC Campaniana C
- VNIBC Vernís negre tipus B Cales
- VNIBE Vernís negre tipus B etrusca
- VNIAR Vernís negre Aretina
- VNBAL Vernís negre tipus B altres
- VNBIN Vernís negre tipus B indeterminat
- VNGRI Vernís negre imitacions grises

- VNALT Vernís negre indeterminat/altres

LLÀNTIES (LL)

- LLGRE Llàntries gregues
- LLPUN Llàntries púniques
- LLITA Llàntries itàliques
- LLAFR Llàntries africanes
- LLALT Llàntries altres
- LLMOD Llàntries modernes

TERRA SIGIL.LATA (S)

- SALTR: Terra sigil.lata indeterminada
- SITAL: Terra sigil.lata itàlica
- SITTA: Terra sigil.lata itàlica tardana

- SOPRE: Terra sigil.lata oriental (pre sigil.lata)
- SOALT: Terra sigil.lata oriental alt imperial
- SOTFO: Terra sigil.lata oriental tardana
focea=LRC
- SOTCH: Terra sigil.lata oriental tardana
chipriota=LRD
- SOTEG: Terra sigil.lata oriental tardana egípcia
- SOIND: Terra sigil.lata oriental indeterminada

- SGSGA: Terra sigil.lata sudgàlica
- SGSGM: Terra sigil.lata gàlica sudgàlica
marmorata
- SGSGI: Terra sigil.lata gàlica sudgàlica
altres/indetermin.
- SGTLU: Terra sigil.lata gàlica tardana lucente o
B
- SGTPO: Terra sigil.lata gàlica tardana
paleocristiana oxidada
- SGTPR: Terra sigil.lata gàlica tardana
paleocristiana reduïda
- SGIND: Terra sigil.lata gàlica indeterminada

- SHISP: Terra sigil.lata hispànica
- SHITA: Terra sigil.lata hispànica tardana

- SAFERA Terra sigil.lata africana A
- SAFRC Terra sigil.lata africana C
- SAFRD Terra sigil.lata africana D
- SAFAD Terra sigil.lata africana A/D
- SAFRE Terra sigil.lata africana E
- SAFRI: Terra sigil.lata africana indeterminada

COMUNES D'ÈPOCA IBÈRICA (C)

- CALTR Comuna indeterminada
- CFENI Comuna fenícia
- CGOGM Comuna grega d'occident grisa monocroma (grisa focea)
- CGOPJ Comuna grega d'occident pseudo-jònia (pintada)
- CGOCL Comuna grega d'occident pasta clara.
- CGORO Comuna grega d'occident tallers de Roses
- CATIC Comuna àtica
- CMASS Comuna massaliota
- CPUMC Comuna púnica Mediterrà central
- CPUCE Comuna púnica cercle de l'Estret
- CPUEB Comuna púnico-ebussitana
- CPUIN Comuna púnica altres/indeterminades
- CIBMA Comuna ibèrica a mà
- CIBGR Comuna ibèrica grollera de cuina (a torn o torn lent)
- CIAOX Comuna ibèrica antiga oxidada (paleoibèrica)
- CIARD Comuna ibèrica antiga reduïda (paleoibèrica)
- CIREC Comuna ibèrica reduïda
- CIRDE: Comuna ibèrica reduïda estampillada (grisa estampillada)
- CIOXD Comuna ibèrica oxidada
- CIOPI Comuna ibèrica pintada
- CIOPB Comuna ibèrica oxidada de pintura blanca
- CIOEV Comuna ibèrica oxidada d'engalba vermella (roig ilergeta)
- CIOEB Comuna ibèrica oxidada d'engalba blanca

COMUNES D'ÈPOCA ROMANA (CR)

- CROGO Comunes romanes de pasta grollera oxidades
- CROGR Comunes romanes de pasta grollera reduïdes
- CROPI Comunes romanes pintades indeterminades
- CROOX Comunes romanes oxidades
- CRORE Comunes romanes reduïdes
- CROVI Comunes romanes vidriades
- CRITA Comuna itàlica (gerres, morters...)
- CRICU Comuna itàlica de cuina (ahumades)
- CRIRP Comuna itàlica roig-pompejà
- CRIPF Comuna itàlica parets fines
- CRTOX Comuna tarraconense oxidada
- CRTRE Comuna tarraconense reduïda
- CRTOP Comuna tarraconense oxidada pintada
- CRTEV Comuna tarraconense engalba vermella (imitació vaixel·la d'importació de pasta micacea).
- CRBET Comuna bética (...)

- CRAFR Comuna africana (morters, gerres...)
- CRAFC Comuna africana de cuina

-DOLIA

ÀMFORES D'ÈPOCA IBÈRICA (A)

- AFENI Àmfora fenícia
- AETRU Àmfora etrusca
- AGCOR Àmfora coríntia
- AGROD Àmfora ròdia
- AGATI Àmfora àtica
- AGEGE Àmfora de l'Egeu
- AGMAS Àmfora massaliota
- AGOTR Àmfora grega oriental tardo-republicana
- APUCE Àmfora púnica del cercle de l'Estret
- APUMC Àmfora púnica de la Mediterrània central
- APUEB Àmfora púnico-ebussitana
- APUIIN Àmfora púnica indeterminada
- AIBER Àmfora ibèrica
- AALTR Àmfores indeterminades

ÀMFORES D'ÈPOCA ROMANA (AI ,AR)

- AITAL Àmfora itàlica
- AITGI Àmfora greco-itàlica
- ARTAR Àmfora tarraconense
- ARBET Àmfora bética
- ARSHI Àmfora sudhispanica
- ARLUS Àmfora lusitana
- ARGAL Àmfora gala
- ARAFR Àmfora africana (també derivades de formes púniques i tripolitanes republicanes)
- ARORI Àmfora oriental indeterminada
- ARIND Àmfora romana indeterminada

COMUNES MEDIEVALS I MODERNES (CME, CMO)

- CMIND comunes medievals o modernes indeterminades
- CMACO comunes altmedievals cuina oxidada (VIII-XI)
- CMACR comunes altmedievals cuina reduïda (VIII-XI)
- CMAEO comunes altmedievals espatulada oxidada (IX-XI)
- CMAER comunes altmedievals espatulada reduïda (IX-XI)
- CMBCO comunes baixmedievals cuina oxidada (XIV-XV)
- CMBCR comunes baixmedievals cuina reduïda (XIV-XV)
- CMBOX comunes baixmedievals oxidades
- CMBRE comunes baixmedievals reduïdes
- CMOCO comunes modernes cuina oxidada
- CMOCR comunes modernes cuina reduïda
- CMOOX comunes modernes oxidades
- CMORE comunes modernes reduïdes

**ENVERNISSADES AMB ENGALBA I SENSE -
VIDRIADES- (EN)**

-ENIND vidriades indeterminades
-ENGRO vidriades grogues
-ENGVE vidriades groc/verd
-ENVME vidriades verd melat
-ENVER vidriades verdes
-ENMEL vidriades melades
-ENVFO vidriades verd fosc
-ENCUI vidriades plumbíferes / transparents/cuina
-ENMAR vidriades marrons
-ENALT vidriades altres

-ENDVN vidriades de dos tons (verd/negre...)
-ENJAS vidriades jaspejades o
pseudojaspejades
Envernissades del pròxim Orient
-ENOPR
Envernissades imitació del Celadon Xinès
-ENICX

Envernissades esgrafiades (ENE)

-ENELO vidriades esgrafiades locals
-ENEIT vidriades esgrafiades italianes

**Envernissades pintada amb pinzell o
llanterna (ENP)**

-ENPLO vidriades pintades amb pinzell locals
-ENPCF vidriades pintades amb pinzell tipus can
Falló
-ENPAL vidriades pintades amb pinzell altres
-ENPIN vidriades pintades amb pinzell
indeterminades

Envernissades terra nera d'Albisola (ENT)

-ENTNA vidriades terra nera d'Albisola
-ENTNL vidriades terra nera locals

Envernissades a trepa (ENA)

-ENATB envernissades a trepa de la Bisbal
-ENATL envernissades a trepa de Mataró

Engalvades i envernissades (EE)

-EEVFO engalvada i envernissada verd fosc
-EEGVE engalvada i envernissada groc verd...
-EEGRM engalvada i envernissada groc mataroní

PISA BLANCA SENSE DECORAR (PIS)

-PISIN pisa indeterminada
-PISCA pisa catalana
-PISAL pisa d'Alcora
-PISTA pisa de Talavera
-PISPM pisa de Paterna/Manises
-PISIT pisa italiana (maiolica-ligur)
-PISAL pisa altres

PISA AMB MANGANÈS (PIM)

-PIMIN pisa amb manganès indeterminada
-PIMCA pisa amb manganès catalana
-PIMVI pisa amb manganès de Villafeliche

PISA BLAVA (PB)

-PBIND pisa blava indeterminada
Pisa blava catalana (PBC)
-PBCIN pisa blava catalana indeterminada
-PBCGO pisa blava catalana gòtica
-PBCPP pisa blava catalana pinzell pinta

-PBCIR pisa blava catalana influencia del Renaixement
italià
-PBCOD pisa blava catalana d'orles diverses
-PBCDI pisa blava catalana de la ditada
-PBCCO pisa blava catalana de la corbata
-PBCFI pisa blava catalana de la figueta
-PBCSA pisa blava catalana vasos sagadors
-PBCES pisa blava catalana d'Escornalbous
-PBCPA pisa blava catalana de la panotxa
-PBCPO pisa blava catalana de Poblet o similars
-PBCTR pisa blava catalana de transició
-PBCSN pisa blava catalana de la sanefa
negativa
-PBCBU pisa blava catalana de la butifarra
-PBCFA pisa blava catalana de les faixes o
cintes
-PBCSS pisa blava catalana similar als de
Savona
-PBCIF pisa blava catalana de influència
francesa
-PBCAR pisa blava catalana de l'arracada
-PBCBL pisa blava catalana de les blondes
-PBCLP pisa blava catalana de lineas i punts
-PBCTR pisa blava catalana de trèvols
-PBCPC pisa blava catalana de punts i creus
-PBCCI pisa blava catalana de la cirereta
Pisa blava de Paterna/Manises (PBP)
-PBPAM
Pisa blava de Terol (PBTER)
-PBTER
Pisa blava de l'Alcora (PBA)
-PBAIN pisa blava de l'Alcora indeterminada
-PBASB pisa blava de l'Alcora serie Berain
-PBASX pisa blava de l'Alcora serie de xinescs
-PBASO pisa blava de l'Alcora serie Olerys
-PBASR pisa blava de l'Alcora serie del ramet
Pisa blava de Talavera (PBTAL)
-PBTIN pisa blava de Talavera indeterminada
-PBTPR pisa blava de Talavera serie blava
primitiva
-PBTIT pisa blava de Talavera italianitzada
serie mariposas, helechos, golondrinas, randas,
arboles,

Pisa blava italiana (PBI)
-PBIIN pisa blava italiana indeterminada
-PBIML pisa blava italiana Montelupo alla
porcellana
-PBISN pisa blava italiana Savona/Albisola
naturalistic
-PBISB pisa blava italiana Savona/Albisola blau
turquino
-PBIST pisa blava italiana Savona sanefa de
tres punts

**PISA AMB DAURAT (PD) -REFLEXOS
METÀL·LICS**

-PDIND pisa amb daurat indeterminada
-PDCBP pisa amb daurat catalana barcelonina de punts i rombs
-PDCBS pisa amb daurat catalana barcelonina similars als valencians
-PDCPP pisa amb daurat catalana pinzell pinta de (Barcelona/Reus)
-PDCIR pisa amb daurat catalana influència del Renaixement
-PDCCI pisa amb daurat catalana de la ditada
-PDPPA pisa amb daurat de Paterna/Manises serie pardalot
-PDPPP pisa amb daurat de Paterna/Manises serie pinzell pinta
-PDPCA pisa amb daurat de Paterna/Manises serie de cartel.les
-PDPEP pisa amb daurat de Paterna/Manises serie Pula
-PDPFE pisa amb daurat de Paterna/Manises serie fulles d'heura
-PDPSO pisa amb daurat de Paterna/Manises serie solfes
-PDLG pisa amb daurat de Paterna/M. lletres gòtiques
-PDMPP pisa amb daurat de Muel serie pinzell pinta
-PDMCA pisa amb daurat de Muel serie de cartel.les

PISA AMB VERD I MANGANES (PVM)

-PVMIN pisa amb verd indeterminada
-PVMCG pisa amb verd catalana dels segles XIV-XV
-PVMCD pisa amb verd catalana de la ditada
-PVMCL pisa amb verd catalana de Lleida
-PVMMU pisa amb verd de Muel

PISA AMB OCRE I GROC (POG)

-POGIN pisa amb ocre i groc indeterminada
-POGAL pisa amb ocre i groc d'Alcora
-POGVF pisa amb ocre i groc Villafeliche
-POGLI pisa amb ocre i groc italiana de la Liguria

PISA AMB VERD I MORAT (PMV)

-PMVIN pisa amb verd i morat indeterminada
-PMVCA pisa amb verd i morat catalana
-PMVPA pisa amb verd i morat de Paterna/Manises
-PMVTE pisa amb verd i morat de Terol
-PMVIT pisa amb verd i morat italiana
-PMVLA pisa amb verd i morat Llenguadoc

PISA AMB BLAU I DAURAT (PBD)

-PBDIN pisa amb blau i daurat indeterminada
-PBDCA pisa amb blau i daurat catalana
-PBDPA pisa amb blau i daurat de Paterna/Manises

-PBDMA pisa amb blau i daurat de Malaga

PISA AMB BLAU I MORAT (PBM)

-PBMIN pisa amb blau i morat indeterminada
-PBMCA pisa amb blau i morat catalana
-PBMMA pisa amb blau i morat de Manises
-PBMSE pisa amb blau i morat de Sevilla (isabela policrom)

PISA AMB BLAU I GROC/OCRE (PBO)

-PBOIN pisa blau i ocre indeterminada
-PBOCI pisa blau i ocre catalana d'influència italiana
-PBOAL pisa blau i ocre d'Alcora
-PBOTA pisa blau i ocre de Talavera

PISA AMB BLAU I VERD (PBV)

-PBVIN pisa amb blau i verd indeterminada
-PBVCI pisa amb blau i verd catalana d'influència italiana
-PBVLL pisa amb blau i verd de Lleida
-PBVMU pisa amb blau i verd de Muel

POLICROM (POL)

-POLIN policrom indeterminat
-POLCM policrom catalana de la margarida
-POLCB policrom catalana de Banyoles
-POLCL policrom catalana de Lleida
-POLMA policrom de Manises
-POLOR policrom d'Onda/Ribesalbes
-POLAL policrom de la Alcora
-POLTA policrom de Talavera
-POLIT policrom italià

PISA DE FONS DE COLOR (PF)

-PFIND pisa fons groc indeterminat
-PFGAL pisa fons groc de l'Alcora
-PFVTA pisa fons verd de Talavera
-PFBCA pisa fons blau sobre blau català
-PFBTA pisa fons blau esquixat de Talavera
-PFBIT pisa fons blau 'berettino' italià

RAJOLES (RA)

-RAIND rajoles indeterminades
-RACVM rajoles catalanes verd i morat
-RACGT rajoles catalanes gòtiques de trepa en blau
-RACGA rajoles catalanes gòtiques d'aresta
-RACMO rajoles catalanes de mostra
-RACOF rajoles catalanes d'oficis
-RACDA rajoles catalanes daurades
-RACPL rajoles catalanes plafons
-RACFR rajoles catalanes fruites
-RACMO rajoles catalanes modernistes
-RACBL rajoles catalanes blanques
-RACHI rajoles catalanes hidràuliques
-RAVAL rajoles valencianes

- RASEV rajoles sevillanes/Triana
- RAARA rajoles d'Aragó
- RATAL rajoles de Talavera
- RALTR altres rajoles

PORCELLANES O SEMIPORCELLANES (POR)

- PORIN porcellanes indeterminades
- PORXI porcellanes xineses
- PORPI porcellanes Pickman
- PORSÀ porcellanes Sargadelos
- PORSE porcellanes sevillanes (Cartuja)
- PORCA porcellanes de Cartagena
- PORAN porcellanes anglesas
- PORAL altres porcellanes

GRES

GRES...

ALTRES ELEMENTS (EL)

- ELCER elements ceràmics: pondus, fuseiola, fitxes
- ELCOR elements coroplastia
- MOSED mostra per estudis edafològics
- MOSCA mostra per estudis carpològics
- MOSAN mostra per estudis antracològics

- MOSLIP mostra per estudi de continguts interns
- MOSCR mostra per carboni 14
- MOSMM mostra per estudi de micro-morfologia
- MOSFT mostra per estudi de fitòlits
- MOSCT mostra per estudi de cromatografia

ABREVIACIONS DEL CAMP TIPUS

AT.	Atlante
AG.	Aguarod
AL.	Almagro
BEL.	Beltran
D.	Dramont
DR.	Dressel
DG.	Dragendorf
FUL.	Fulford & Peacock
G.	Goudineau
JR.	Joan Ramon
H.	Hayes
HAL.	Haltern
K.	Keay
L.	Lamboglia
LAI.	Laietana
M.	Morel
MA.	Mayet
MIR.	Miro
PAS.	Pascual
PEL.	Pelichet
RIG.	Rigoir
SAL.	Salomonson
OS.	Ostia
VIL	Vilaroma

- ELARQ elements arquitectònics: fris, metopa, fust,...
- ELCON elements constructius: tegula, imbrex, tuvots, tapia, opus...
- EDESC elements escultòrics
- ELEST estucs
- ELNUM numismàtica
- ELMET elements metall (tipus: fe, br, pb; forma: agulla....)
- ELOSS elements os treballat
- ELVID elements de vidre
- ELITI elements lítics
- ELIMA elements macro-lítics
- ELIMI elements micro-lítics
- ELSIL sílex

FAUNA I RESTES HUMANES

- FAUNM malacologia
- FAUNT fauna terrestre
- FAUNI ictiofauna
- HUMAN restes humanes

MOSTRES PER ANALITZAR (MOS)

- MOSTR mostra general de terres del jaciment

7. RESULTATS DELS TREBALLS ARQUEOLÒGICS

SONDEIG 1

Un cop delimitat l'espai a excavar es va procedir a l'aixecament del primer estrat arqueològic corresponent al nivell d'ús actual, la UE 100. Es tractava d'un nivell d'entre 5 i 10 centímetres, de color negre, amb abundants restes de carbons relacionades amb la manipulació de foc. Ja des del principi es van documentar restes molt modernes pertanyents a objectes propis del segle XX tals com piles, vidres d'ampolles, restes de claus, llaunes, etc. Tots ells producte de la utilització de les restes de l'edifici com a lloc de reunió, celebració o refugi en moments climatològics adversos o per la necessitat de pernoctar.

El següent nivell documentat, UE 101, corresponia a l'enderroc de la volta apuntada de la nau principal. Ho corroboraven els nombrosos carreus en forma d'angle extrets (clau de la volta), fragments de teula, i restes de calç. Cal destacar la troballa de dos elements escultòrics en guix, corresponents a motlures gòtiques, que conservaven restes de pintura negra, i un element escultòric, que segons fonts orals, es tractaria d'un element que decorava una de les fornícules de la capella lateral. No es va localitzar material ceràmic, però l'enderroc de l'edifici s'inicia molt probablement a principis del s.XIX que, segons la documentació, és quan s'abandona definitivament l'església. L'únic element datable és un projectil o bala rodona de fusell, que es van deixar de produir a mitjans del s.XVIII.

A continuació vam documentar l'amortització dels últims nivells d'ús de l'església, UE 102. Nivell de color vermell, compactat i format per còdols petits, pedra mitjana i petita, teula i calç. Es van conservar gran quantitat d'estucs decorats amb pintura vermella i negra, però en un estat de conservació pèssim. Dins aquesta unitat estratigràfica va aparèixer un fragment de ceràmica envernissada groga, possiblement datable a mitjans del s. XIX.

Aquest nivell cobria un altre de terra vermella endurida, relacionada amb l'amortització d'un foc efectuat dins les restes de l'altar.

El nivell de combustió o foc, UE 104, realitzat a la interioritat de les restes de l'altar presbiterià, on també es van documentar nombrosos carbons, i restes de fusta, fragments de teula, etc. La manca d'elements datadors fa difícil adscriure cronològicament aquesta

acció, però amb molta probabilitat es tracta d'un moment força posterior, relacionat amb la degradació i abandó de l'edifici, al que ja no té un ús religiós.

A continuació es van documentar les restes de l'altar del presbiteri, del que només s'havien conservat uns 10 centímetres d'alçada (UE 106). Es tractava d'una mesa en forma de "U" oberta a la banda est, que mesurava 160 cm de cara i 100 cm de costat, construïda amb rajoles de cuita oxidant de 30x15 centímetres, unides amb calç blanca. Semblava que l'interior de l'altar, i segurament també el seu exterior, estava arrebossat amb calç blanca força depurada. Al seu interior s'han documentat també nombrosos claus de ferro i restes de fusta (UE 107), possiblement relacionats amb una estructura o revestiment interior de fusta.

L'altar (UE 106) es trobava construït directament sobre l'únic paviment del presbiteri de l'església documentat, la UE 105. Es va poder documentar que el presbiteri estava elevat mitjançant un o dos graons.

El paviment del presbiteri està format per rajoles de 30x15 col·locades de manera espigada, orientades de N-E a S-O i de N-O a S-E. El segon graó es troba en un estat bastant degradat tot i que es documenta la seva existència. El primer graó (UE 109) d'accés al presbiteri estaria recobert amb rajoles quadrades de 20x20 centímetres, de factura lleugerament més acurada que els abans esmentats. L'únic lloc on podem assegurar que es documenta el desnivell del graó és a la banda nord, just allà on comença la capella lateral.

Es documenta un petit mur (UE 110) que tancaria lleugerament l'accés a la capella lateral, de factura poc acurada, amb pedra mitjana i calç blanca. Construït directament sobre el paviment del segon graó (UE 109) i adossat al mur de la capella lateral (UE 113).

A la paret sud del presbiteri es documenta una fornícula, segurament es tracta d'un armariet o guixeta on deixar els objectes litúrgics. El paviment es de pedra lligada amb calç blanca i estaria revestit de calç tot ell.

SONDEIG 2

Durant l'excavació d'aquest sondeig vam poder comprovar com l'enderroc de la estructura aèria de l'edifici s'havia produït en dos

moments diferents. Gràcies a alguns documents fotogràfics sabem que la volta de la nau central estava enderrocada en part al segle XX, però que durant l'últim decenni d'aquest mateix segle va patir un nou enrunament. Això queda reflectit en un primer enderroc, la UE 205, coberta per petits nivells de paviment o ús (UE 204-202) i un segon enderroc (UE 201) dins el qual es van documentar vestigis molt moderns.

Sota aquests nivells d'enderroc es documentava un nivell d'abandó, caracteritzat per contenir gran quantitat d'estucs caiguts, que cobrien directament el nivell de paviment.

El paviment (UE 207) documentat en part en aquest sondeig seguia les directrius del descrit al sondeig 1, amb rajoles de 30x15 col·locades de manera espigada, però amb una orientació lleugerament diferent a la del presbiteri, estarien col·locades N-S i E-O. Semblaven haver patit alguna reforma en alguns punts, on es van substituït les antigues rajoles per unes altres quadrades de 20x20.

A la banda oest del sondeig s'havia perdut el nivell de paviment, només vam poder comprovar que existia un petit nivell de terraplè per tal d'anivellar el sòl i col·locar les rajoles. El motiu de l'espoli o desaparició d'aquestes rajoles ens es totalment desconegut.

Dins aquest sondeig es va documentar l'existència d'una estructura negativa (UE 209) de dimensions considerables. Només es va poder excavar una part, la que quedava dins el sondeig, i no es va poder documentar tota la seva profunditat per motius de seguretat.

Es tractava d'una estructura de planta quadrangular, excavada al sòl natural, i que estava amortitzada amb gran quantitat de runa, pedres, teules, guix, calç... Es possible que estigués sencera i buida fins al segle XX i que en un moment donat es produís un enfonsament del nivell de paviment. Això va implicar la necessitat de reomplir la estructura i assegurar el nivell d'ús.

La funcionalitat d'aquest element, amb les dades extretes fins al moment, ens és desconeguda. Possiblement es tracti d'algun tipus de dipòsit, pot ser per emmagatzemar aigua o algun tipus d'hipogeu o fresquera.

Al est del sondeig es va documentar l'inici d'un banc, segurament un banc corregut, que devia recórrer tota la paret interior de l'església.

Estava construït a sobre del paviment de rajola, amb pedra mitjana lleugerament escairada i unida amb morter de calç blanca.

SONDEIG 3

Per efectuar aquest sondeig primerament es va recórrer a un rebaix parcial dels nivells d'enderroc -UE 300 i 302- mitjançant una màquina retro-excavadora de petit tonatge, ja que la potència d'aquests sediments i la seva composició -pedres de gran mida- feia difícil i feixuga la tasca manual. Un cop extrets aquests primers nivells, es va efectuar les tasques manualment.

La sedimentació arqueològica seguia les mateixes directrius que la del sondeig 2. Es documentaren dos enderrocs, i diferents nivells d'utilització d'aquesta banda de l'església com a lloc de foc ocasional. Un cop aixecats aquests nivells, es va documentar l'amortització del paviment de rajoles, amb gran quantitat de guix i estucs.

El paviment de rajola estava fet amb peces de 30x15 centímetres, col·locades de manera espigada i unides amb morter de calç blanca (UE 304).

Es va documentar que la porta de ponent es va tapiar (UE 319) de manera poc acurada, en un moment anterior a la construcció del paviment de rajoles. Moment en el qual s'aprofita per construir amb molta probabilitat una pica d'obra, donat que aquest espai per la funció de lloc d'accés o de pas. D'aquest element moble només en resta el basament, format sobre tot de morter de calç i material constructiu reaporfitat (UE 309).

Sembla que durant aquesta fase es va construir una escala de cargol (UE 306), de la que es conservaven tres graons, que segurament servien per accedir al cor de l'església (UE 311 i 312), del que només queda l'arrancament de la volta d'obra, a les parets laterals (nord i sud) de la nau.

Les parets estaven estucades en un moment posterior al tapiat de la porta de ponent (UE 307, 308 i 318) però anterior a la construcció de la escala de cargol, tot i que podria tractar-se d'una diferència mínima, relacionada més amb les fases pròpies de la reforma de l'església, que no pas a que es tracti de dues reformes diferents distanciades en el temps.

Un cop documentat tot això, i en una segona fase, es va procedir a l'aixecament d'una part del paviment del sondeig 3 (3x1 metres), per tal d'extreure'n més informació sobre les fases anteriors.

Dins aquest sondeig es va documentar un anivellament (UE 313) per la construcció del paviment de rajoles, format per sediments amb calç i restes de material constructiu. Aquest nivell estava format sobre un paviment de terra i calç (UE 314), que semblava estar relacionat amb la construcció de l'estructura del basament de la pica (UE 309) i el mur que tapiava la porta de ponent (UE 318). D'aquest mur es conservava una filada i era clarament posterior al paviment més antic documentat, i segurament estava relacionat amb una reforma integral de l'interior de l'església, amb el bastiment de la pica i possiblement la construcció de la volta del cor.

Un altre nivell de terraplenament cobria un tercer paviment de sorra vermella (UE 316), que cobria l'últim paviment documentat, el més antic dels descrits, format per lloses de pedra poc treballades i posades planes (UE 317). Aquest paviment no es va aixecar a l'espera de que, en un futur es pugui fer una excavació extensiva del interior de l'església.

Per sota del tapiat de la porta de ponent (UE 318), i possiblement relacionat amb el paviment UE 317, es va documentar el que es podria interpretar com el rodapeus de la porta (UE 320) i el primer graó d'accés a l'església (UE 321). Donat que es trobava a una cota lleugerament més elevada que el nivell de paviment de lloses, pensem que també podrien ser les restes de l'antic mur que tancava l'església a ponent, i que es va enderrocar pot ser en part, per poder obrir un accés des de l'oest en una fase posterior.

SONDEIG 4

És l'únic sondeig efectuat al exterior de l'església. La intencionalitat inicial va ser la de documentar per la banda externa el nivell de construcció de l'edifici, així com la rasa de fonamentació dels murs, ja que la necessitat de conservar el paviment a l'interior de l'edifici va impedir la documentació d'aquesta fase constructiva. Tot i així, un cop extret un primer nivell, tot ell format per sorres aportades i gran nombre d'ossos humans inconnexos, no es va poder documentar la fase constructiva, ja que vam trobar una estructura feta de grans pedres poc treballades i calç blanca, segurament una banqueteta de fonamentació, d'amplada considerable (uns 0'60 metres).

La poca amplada del sondeig ens va impedir comprovar l'existència de rasa de fonamentació, tot i que sembla que la banquetta es troba encaixada dins la rasa constructiva. L'única informació que s'ha pogut extreure és, doncs, que aquest sector de l'església es va fer servir com ossari.

INTERVENCIÓ PUNTUAL AL CAMÍ D'ACCÉS A L'ESGLÉSIA.

Degut a que la maquinària que havia d'efectuar el rebaix mecànic del sondeig 3 va eixamplar el camí per tal d'accedir a l'església, es va haver d'efectuar una intervenció puntual, no programada, al final del camí d'accés. La màquina va tocar (Ue 600) la zona interna de la sagrera, a on generalment es troben gran nombre d'enterraments, i va descobrir en part un enterrament individual.

Es tractava d'una fossa simple excavada al sòl (UE 601) amb un individu adult inhumat (UE 603), dipositat en decúbit supí, orientat d'est a oest, amb el cap a l'extrem est. Tenia els braços creuats a sobre de la pelvis. La part superior de l'individu segurament va desaparèixer al obrir l'antic camí.

Aquest tipus d'inhumació sembla clarament d'època cristiana, però la manca d'elements mobles datables relacionats amb ell, ens impedeix donar una datació més acurada del moment d'enterrament.

8. CONCLUSIONS

Els sondejors realitzats ens han permès documentar la existència de diferents fases arqueològiques dins de l'església de Sant Pau Vell, tot i que el material exhumat no ens permet fer referència exacta a la cronologia de les diferents fases, si que poden hipotetitzar amb unes dates aproximades.

FASE 1

La documentació escrita parla de la consagració de l'església de Sant Pau Vell l'any 1084 (AA.DD:1989,381), pel que segurament la construcció de l'edifici religiós es va dur a terme durant el segle XI. És difícil corroborar arqueològicament la data de construcció de l'església mitjançant els quatre sondejors efectuats i segurament en una excavació en extensió es podria obtenir més informació al respecte.

Tot i que inicialment vam valorar la possibilitat de que l'estructura arquitectònica de l'església coincidís amb la data de consagració, avui considerem que les dades que hem obtingut ni corroboren ni neguen aquest fet.

FASE 2: Segles XIII - XV

Subfase 2.1:

Durant aquesta primera fase la planta de l'església estaria formada per una sola nau, encapçalada per un absis quadrangular. Les dades que ens aporta el sondeig 3, ens fan pensar que inicialment la porta d'accés podria localitzar-se a la façana de ponent. La única finestra documentada es trobaria a la façana de llevant, es a dir, a la capçalera, i era d'espitllera.

El gruix dels murs indiquen que la coberta era de volta de canó. Tot i que en un principi es va valorar la possibilitat de que l'església hagués tingut una coberta amb bigues de fusta, i que les parets es van créixer per suportar el pes d'una nova coberta de pedra, mitjançant l'excavació dels sondejors no ha estat possible corroborar aquest fet, pel que, de moment, valorem la construcció de l'església com una fet unitari, es a dir, que es va projectar amb volta de canó i les parets es van construir en conseqüència. Potser un estudi acurat dels paraments podria donar alguna pista al respecte, però ara per ara el que podem aportar és que les parets estan bastides amb carreus de mida mitjana i gran més o menys desbastats (fet que ens fa pensar que la seva construcció pertany ja al període romànic), alguns d'ells del conglomerat típic de Montserrat.

El paviment d'aquesta primera fase era fet de lloses de pedra planes i poc treballades (UE 318).

Subfase 2.2:

En un moment posterior es documenta el tapiat de la porta de ponent mitjançant un mur de pedra poc treballada i sense cap morter (UE 318), però cobert per una capa de guix que iguala tota la superfície (UE 319). Aquest accés queda totalment inutilitzat ja que s'aprofita per construir un basament per una pila baptismal, fet de material constructiu i calç blanca (UE 309).

A aquesta fase pertanyen segurament l'encalat de les parets i, molt probablement la decoració de motlures d'estil gòtic documentades

arqueològicament als nivells d'enderroc (veure foto SPV(04)1GEN 018) i a les fonts escrites (CANDI:1890,5) el que ens posaria ja sobre el segle XIV.

El paviment d'aquest moment està format per una fina capa de calç blanca (UE 314) que cobreix un nivell d'uns 20 centímetres de terres aportades (UE 315), segurament amb la intenció d'anivellar el terreny.

Podria correspondre també a aquesta subfase de reformes de l'edifici, la construcció de la capella lateral i de la volta del cor (Ues 311 i 312), amb l'escala d'accés (UE 306), i la obertura d'una finestra a la banda de migdia (per sobre de la volta del cor), tot i que la manca d'una excavació en extensió fa que siguem molt prudents al considerar aquestes possibilitats.

També tenim coneixement de que es fa servir la sagrera de l'església com a lloc d'enterrament, segurament des de la seva construcció fins al segle XVII o XVIII, quan s'abandona, ja que es va documentar un enterrament en fossa i una zona d'ossera, producte de la remoció de les tombes.

FASE 3: Segles XVI – XVII

En aquest moment l'estructura de l'església, degut a les reformes anteriors, consta d'una nau central amb capçalera quadrangular amb espitllera, coberta amb volta de canó apuntada, i capella lateral de planta quadrangular i volta de canó, amb dues espitlleres contraposades, a ponent i a llevant. L'accés es devia efectuar per la façana de migdia.

El presbiteri quedava alçat mitjançant dos graons (o possiblement tres, fent una comparació de les cotes altimètriques entre l'últim graó documentat i el paviment del sondeig 2). El paviment era de rajoles quadrangulars, posades de manera espigada. A sobre hi trobem l'ara, lleugerament descentrada i esbiaixada respecte les parets de l'edifici, construïda amb les mateixes rajoles que formen el paviment.

Altres elements que pertanyen a aquest moment són la construcció d'un banc corregut (UE 208), fet d'obra, que segurament s'adossava a les parets de tramuntana i migdia. Possiblement es tracta d'una reforma de l'edifici efectuada els segle XVII, relacionada amb la utilització de l'església com a ermita (AA.DD:1989,381), tot i que les

dades cronològiques al respecte són molt migrades i només apuntem aquesta cronologia com a possibilitat.

FASE 4: Segles XVIII – XX

L'església s'abandona al segle XVIII, tal i com indicaria el trasllat de les campanes (ESTRADA:1991, 112), i s'enruna al llarg d'aquest segle o del següent, tal i com corrobora en la seva visita de 1889 Carreras Candi (CARRERAS:1890,55). Sembla ser que es continua fent un ús del lloc com a punt de reunió, amagatall o per resguardar-se de les inclemències del temps, això queda corroborat per la troballa de restes d'un foc, amb gran quantitat de carbons i fusta, que reaprofia les restes estructurals de l'altar. A mitjans o finals del segle XIX es produeix l'enderroc de part de la volta apuntada de la nau central, tal i com documenten les fonts escrites. L'àmbit tancat que continua oferint les restes de l'església segueix essent utilitzat com a lloc de resguard, i parada per als visitats de les agulles de Montserrat durant tot el segle XX. Al 1989 es produeix un segon enderroc, deixant tota la nau al descobert. Es produiran diverses actuacions dins l'edifici, com la construcció d'un tancat de pedres i ciment per protegir l'interior de la capella lateral i la consolidació amb tela asfàltica de la seva volta, i la construcció d'un muret a la capçalera i l'apuntament de la seva volta amb una biga de fusta.

Aquesta és tota la informació que podem extreure dels sondejos realitzats i de l'estudi inicial de l'arquitectura de l'edifici, a l'espera de que algun dia es pugui efectuar una excavació en extensió de tot l'interior de l'església.

De moment desconeixem en quin moment s'inicia la construcció d'aquest edifici religiós i ens manca una datació fiable de les diferents fases arqueològiques i constructives.

També volem apuntar que, amb posterioritat a la intervenció arqueològica, es va realitzar el rebaix dels nivells d'enderroc de l'interior de l'església sense cap tipus de control arqueològic. Les fotos que adjuntem al final (SVP(04)_0001 a 0008 i també la SPV(04)1GEN 018 que són les restes de motlures que van extreure durant els rebaixos) corresponen a la nau un cop lliure d'aquests nivells, així com una planimetria, basada en un croquis fet el mateix dia que les fotografies (veure planimetria núm. 9).

9. BIBLIOGRAFIA

- AA.DD. (1989) Catalunya Romànica. *Enciclopèdia Catalana*. Núm. XIX. Penedès/Anoia.
- AA.DD. (1999) *Art de Catalunya. Arquitectura religiosa antiga i medieval*. Núm. 4. Editorial l'Isard.
- AA.DD. (2002) *Actes del II Congrés d'arqueologia medieval i moderna a Catalunya*. Volums I i II. ACRAM.
- BARRAL i ALTET, X.(1981): *L'art pre-romànic a Catalunya, s. IX-X*. Edicions 62.
- BUCH I PARERA, J. (1986) *Els Castells de Montserrat. Episodis de la Història*. Rafael Dalmau, Editor. Barcelona.
- CARRERAS I CANDI, F. (1890) *Los castells de Montserrat*. Barcelona.
- CATALÀ I ROCA, P. (1976) *Els Castells Catalans*. Vol. V. Rafael Dalmau, Editor. Barcelona.
- ESTRADA I PLANELL, G. (1991) *El Bruc: el medi, la història, l'art*. Biblioteca Abat Oliba, 98. Publicacions de l'Abadia de Montserrat – Ajuntament del Bruc. Barcelona.
- JUNYENT I SUBIRÀ, E. (1975): *Catalunya romànica. L'arquitectura del segle XI*. Abadia de Montserrat.
- JUNYENT I SUBIRÀ, E. (1976): *Catalunya romànica. L'arquitectura del segle XII*. Abadia de Montserrat.
- JUNYENT I SUBIRÀ, E. (1983): *L'arquitectura religiosa a Catalunya abans del romànic*. Curial Edicions Catalanes – Publicacions de l'Abadia de Montserrat.
- MAS, PREVERE JOSEP (1907) *Notes històriques del Bisbat de Barcelona*, II. Barcelona. Pàg. 21-28 i 117 – 124.

ANNEX I. Fitxes de Camp

Fitxa d'Unitat Estratigràfica

Jaciment ST.PAU VELL **Intervenció** SPV(04) **Zona/Sector** SONDEIG 1 **Fase Jaciment** **Fase Intervenció** 2004

Ue 100 **Definició Ue** NIVELL DE CIRCULACIÓ ACTUAL (EN EL MOMENT DE LA INTERVENCIÓ) **TAQ/TPQ** SEGLE XX
Tipus Ue POS

Composició

CENDRES, PEDRA PETITA

Color NEGRE **Amplada** **Llargada** **Alçada** 5-10 CM
Textura SUELTA **Mostres** NO **Quantitat**

Relacions físiques

Cobreix

101

Farceix

Talla

S'adosa a

Igual a

Cobert per

Farcit per

Tallat per

Se li adosa

Interpretació

ÚLTIM NIVELL D'ÚS DE L'ESGLÉSIA COM A LLOC D'AIXOPLUC

Observacions

HI HA PILES, VIDRES, ETC

Planimetria

1:20

Diapositives

Fotos B/N

Fotos Color

Si

Autor Fitxa

VMR

Data Fitxa

Fitxa d'Unitat Estratigràfica

Jaciment ST.PAU VELL **Intervenció** SPV(04) **Zona/Sector** SONDEIG 1 **Fase Jaciment** **Fase Intervenció** 2004

Ue 101 **Definició Ue** ENDERROC DE LA COBERTA **TAQ/TPQ** XVIII-XIX
Tipus Ue POS

Composició

TEULA, PEDRA GRAN I MITJANA, CENDRA, CALÇ

Color VERMELL-ATARONJAT **Amplada** **Llargada** **Alçada**

Textura MOLT SUELT **Mostres** **Quantitat**

Relacions físiques

Cobreix

102

Farceix

Talla

S'adosa a

Igual a

Cobert per

100

Farcit per

Tallat per

Se li adosa

Interpretació

ÚLTIM NIVELL D'ENDERROC DE LA VOLTA DE COBERTA I DE LES PARETS, AMB RESTES D'ESTUCS.

Observacions

UNA MOTLLURA AMB PINTURA NEGRA. UNA RESTA ESCULTÓRICA(?) DE GUIX

Planimetria

1:20

Diapositives

Fotos B/N

Fotos Color

Si

Autor Fitxa

VMR

Data Fitxa

Fitxa d'Unitat Estratigràfica

Jaciment	Intervenció	Zona/Sector	Fase Jaciment	Fase Intervenció
ST.PAU VELL	SPV(04)	SONDEIG 1		2004

Ue	Definició Ue	TAQ/TPQ
102	AMORTITZACIÓ	
Tipus Ue		
POS		

Composició

CODOLS PETITS, PEDRA MITJANA I PETITA, TEULA I CALÇ

Color	Amplada	Llargada	Alçada
VERMELL			
Textura	Mostres	Quantitat	
COMPACTE	SI	1 BOSS	

Relacions físiques

Cobreix

Farceix

Talla

S'adosa a

Igual a

Cobert per

101

Farcit per

Tallat per

Se li adosa

Interpretació

AMORTITZACIÓ-ABANDÓ DELS NIVELLS D'ÚS DE L'ESLIGÉSIA I PART D'ENDERROC DELS ESTUCS QUE LA DECORAVEN

Observacions

MOLTS ESTUCS, ALGUNS AMB DECORACIÓ PINTADA

Planimetria

1:20

Diapositives

Fotos B/N

Fotos Color

Si

Autor Fitxa

VMR

Data Fitxa

Fitxa d'Unitat Estratigràfica

Jaciment ST.PAU VELL **Intervenció** SPV(04) **Zona/Sector** SONDEIG 1 **Fase Jaciment** **Fase Intervenció** 2004

Ue 103 **Definició Ue** AMORTITZACIÓ **TAQ/TPQ**
Tipus Ue POS

Composició

SORRA

Color VERMELL **Amplada** **Llargada** **Alçada**

Textura DUR **Mostres** **Quantitat**

Relacions físiques

Cobreix

104

Farceix

Talla

S'adosa a

106

Igual a

102

Cobert per

102

Farcit per

Tallat per

Se li adosa

Interpretació

POSSIBLE AMORTITZACIÓ DEL NIVELL DE SORRES UTILITZAT PER COLMATAR I APARGAR EL FOC ENCÉS DEL QUE HAN QUEDAT LES RESTES DE CARBONS A LA UE 104, DINS LA MESA DE L'ESGLÉSIA

Observacions

SENSE MATERIALS

Planimetria

1:20

Diapositives

Fotos B/N

Fotos Color

Si

Autor Fitxa

VMR

Data Fitxa

Fitxa d'Unitat Estratigràfica

Jaciment ST.PAU VELL **Intervenció** SPV(04) **Zona/Sector** SONDEIG 1 **Fase Jaciment** **Fase Intervenció** 2004

Ue 104 **Definició Ue** RESTES DE COMBUSTIÓ **TAQ/TPQ**
Tipus Ue POS

Composició

FUSTA CARBONITZADA, CENDRES, ALGUN FRAG. DE TEULA

Color NEGRE **Amplada** **Llargada** **Alçada**
Textura TOU **Mostres** SI **Quantitat** 1 BOSS

Relacions físiques

Cobreix

105

Farceix

Talla

S'adosa a

106

Igual a

Cobert per

103

Farcit per

Tallat per

Se li adosa

Interpretació

NIVELL DE FOC QUE SEMBLA UNA COMBUSTIÓ PUNTUAL, COM UN FOC DE CAMP QUE APROFITA L'ESTRUCTURA DE LA MESA PER PROTEGIR-SE

Observacions

Planimetria

1:20

Diapositives

Fotos B/N

Fotos Color

Si

Autor Fitxa

VMR

Data Fitxa

Fitxa d'Unitat Estratigràfica

Jaciment ST.PAU VELL **Intervenció** SPV(04) **Zona/Sector** SONDEIG 1 **Fase Jaciment** **Fase Intervenció** 2004

Ue 105 **Definició Ue** PAVIMENT **TAQ/TPQ**
Tipus Ue POS

Composició

RAJOLA QUADRANGULAR 15X20 COLOCADA EN FORMA D'ESPIGA

Color VERMELL-MARRÓ **Amplada** **Llargada** **Alçada**
Textura **Mostres** **Quantitat**

Relacions físiques

Cobreix

Farceix

Talla

S'adosa a

ESTUCS DE LES PARETS

Igual a

Cobert per

106,107,102,104

Farcit per

Tallat per

Se li adosa

Interpretació

PAVIMENT DE LA ÚLTIMA REFORMA DE L'ESGLÉSIA

Observacions

S'HA RESPECTAT AQUEST PAVIMENT I NO S'HA EXCAVAT PER SOTA D'ELL

Planimetria

1:20

Diapositives

Fotos B/N

Fotos Color

Si

Autor Fitxa

VMR

Data Fitxa

Fitxa d'Unitat Estratigràfica

Jaciment ST.PAU VELL **Intervenció** SPV(04) **Zona/Sector** SONDEIG 1 **Fase Jaciment** **Fase Intervenció** 2004

Ue 106 **Definició Ue** MESA O ALTAR **TAQ/TPQ**
Tipus Ue POS

Composició

TOTXO QUADRANGULAR 15X20 LLIGAT AMB CALÇ, REVESTIT ESTUCAT

Color **Amplada** **Llargada** **Alçada**

Textura **Mostres** **Quantitat**

Relacions físiques

Cobreix

107

Farceix

Talla

S'adosa a

Igual a

Cobert per

102, 101

Farcit per

Tallat per

Se li adosa

104,107,103

Interpretació

MESA DE L'ESGLÉSIA CENTRAT A L'ABSIS PRINCIPAL DEL QUE NOMÉS QUEDEN UNS 10 CM DEL BASAMENT. ESTÀ LLEUGERAMENT ESVIEXAT

Observacions

SEMBLA QUE TINDRIA UN REVESTIMENT INTERN DE FUSTA I CLAUS

Planimetria

1:20

Diapositives

Fotos B/N

Fotos Color

Si

Autor Fitxa

VMR

Data Fitxa

Fitxa d'Unitat Estratigràfica

Jaciment ST.PAU VELL **Intervenció** SPV(04) **Zona/Sector** SONDEIG 1 **Fase Jaciment** **Fase Intervenció** 2004

Ue 107 **Definició Ue** ENDERROC INTERIOR DE LA MESA **TAQ/TPQ**
Tipus Ue POS

Composició
GRAVES, ARGILA, CENDRES, ALGUNA TEGULA I ESTUCS

Color VERMELL **Amplada** **Llargada** **Alçada**
Textura SUELTO **Mostres** **Quantitat**

Relacions físiques
Cobreix 105 **Igual a**
Farceix **Cobert per** 104
Talla **Farcit per**
S'adosa a **Tallat per**
Se li adosa

Interpretació

Observacions
S'HAN DOCUMENTAT MOLTS CLAUS JUNTAMENT AMB UNES FUSTES, QUE SEMBLA QUE ESTARIEN RECOBRINT L'INTERIOR DE LA MESA

Planimetria 1:20 **Diapositives** **Fotos B/N** **Fotos Color** Si

Autor Fitxa VMR **Data Fitxa**

Fitxa d'Unitat Estratigràfica

Jaciment ST.PAU VELL **Intervenció** SPV(04) **Zona/Sector** SONDEIG 1 **Fase Jaciment** **Fase Intervenció** 2004

Ue 108 **Definició Ue** AMORTITZACIÓ **TAQ/TPQ**
Tipus Ue POS

Composició
CENDRES

Color NEGRE **Amplada** **Llargada** **Alçada**
Textura **Mostres** **Quantitat**

Relacions físiques **Igual a**
Cobreix **Cobert per**
Farceix **Farcit per**
Talla **Tallat per**
S'adosa a **Se li adosa**

Interpretació
RESTES D'UN FOC A LA MESA DE L'ESGLÉSIA

Observacions

Planimetria 1:20 **Diapositives** **Fotos B/N** **Fotos Color** Si

Autor Fitxa VMR **Data Fitxa**

Fitxa d'Unitat Estratigràfica

Jaciment ST.PAU VELL **Intervenció** SPV(04) **Zona/Sector** SONDEIG 1 **Fase Jaciment** **Fase Intervenció** 2004

Ue 109 **Definició Ue** PAVIMENT **TAQ/TPQ**
Tipus Ue POS

Composició
RAJOLA 20X20

Color **Amplada** **Llargada** **Alçada**

Textura **Mostres** **Quantitat**

Relacions físiques

Igual a

Cobreix

Cobert per

Farceix

Farcit per

Talla

Tallat per

S'adosa a

Se li adosa

Interpretació

SEGON GRAÓ DEL PRESBITERI DE RAJOLA QUADRADA, RELACIONADA SEGURAMENT AMB UNA REFORMA DEL PAVIMENT

Observacions

Planimetria

1:20

Diapositives

Fotos B/N

Fotos Color

Si

Autor Fitxa

VMR

Data Fitxa

Fitxa d'Unitat Estratigràfica

Jaciment ST.PAU VELL **Intervenció** SPV(04) **Zona/Sector** SONDEIG 1 **Fase Jaciment** **Fase Intervenció** 2004

Ue 110 **Definició Ue** MUR **TAQ/TPQ**
Tipus Ue POS

Composició

PEDRA MITJANA I CALÇ BLANCA

Color **Amplada** **Llargada** **Alçada**
Textura **Mostres** **Quantitat**

Relacions físiques

Cobreix

Farceix

Talla

S'adosa a

111,113

Igual a

Cobert per

102

Farcit per

Tallat per

Se li adosa

Interpretació

Observacions

Planimetria

1:20

Diapositives

Fotos B/N

Fotos Color

Si

Autor Fitxa

VMR

Data Fitxa

Fitxa d'Unitat Estratigràfica

Jaciment ST.PAU VELL **Intervenció** SPV(04) **Zona/Sector** SONDEIG 1 **Fase Jaciment** **Fase Intervenció** 2004

Ue 111 **Definició Ue** **TAQ/TPQ**
Tipus Ue

Composició

Color **Amplada** **Llargada** **Alçada**
Textura **Mostres** **Quantitat**

Relacions físiques **Igual a**
Cobreix **Cobert per**
Farceix **Farcit per**
Talla **Tallat per**
S'adosa a **Se li adosa**

Interpretació

Observacions

Planimetria 1:20 **Diapositives** **Fotos B/N** **Fotos Color** Si

Autor Fitxa VMR **Data Fitxa**

Fitxa d'Unitat Estratigràfica

Jaciment ST.PAU VELL **Intervenció** SPV(04) **Zona/Sector** SONDEIG 1 **Fase Jaciment** **Fase Intervenció** 2004

Ue 112 **Definició Ue** MUR **TAQ/TPQ**
Tipus Ue POS

Composició

PEDRA MÉS O MENYS ESCAIRADA I CALÇ GROGUENCA

Color **Amplada** **Llargada** **Alçada**
Textura **Mostres** **Quantitat**

Relacions físiques

Cobreix

Farceix

Talla

S'adosa a

Igual a

Cobert per

Farcit per

Tallat per

Se li adosa

111,113

Interpretació

Observacions

Planimetria

1:20

Diapositives

Fotos B/N

Fotos Color

Si

Autor Fitxa

VMR

Data Fitxa

Fitxa d'Unitat Estratigràfica

Jaciment ST.PAU VELL **Intervenció** SPV(04) **Zona/Sector** SONDEIG 1 **Fase Jaciment** **Fase Intervenció** 2004

Ue 113 **Definició Ue** MUR **TAQ/TPQ**
Tipus Ue POS

Composició

PEDRA MITJANA ESCAIRADA CALÇ GROGA-ROSADA

Color **Amplada** **Llargada** **Alçada**

Textura **Mostres** **Quantitat**

Relacions físiques

Cobreix

Farceix

Talla

S'adosa a

112

Igual a

Cobert per

Farcit per

Tallat per

114

Se li adosa

110,115

Interpretació

Observacions

Planimetria

1:20

Diapositives

Fotos B/N

Fotos Color

Si

Autor Fitxa

VMR

Data Fitxa

Fitxa d'Unitat Estratigràfica

Jaciment ST.PAU VELL **Intervenció** SPV(04) **Zona/Sector** SONDEIG 1 **Fase Jaciment** **Fase Intervenció** 2004

Ue 114 **Definició Ue** REBAIX MUR **TAQ/TPQ**
Tipus Ue NEG

Composició

Color **Amplada** **Llargada** **Alçada**
Textura **Mostres** **Quantitat**

Relacions físiques

Cobreix

Farceix

Talla

S'adosa a

Igual a

Cobert per

Farcit per

Tallat per

Se li adosa

Interpretació

Observacions

Planimetria

1:20

Diapositives

Fotos B/N

Fotos Color

Si

Autor Fitxa

VMR

Data Fitxa

Fitxa d'Unitat Estratigràfica

Jaciment

ST.PAU VELL

Intervenció

SPV(04)

Zona/Sector

SONDEIG 1

Fase Jaciment

Fase Intervenció

2004

Ue

115

Definició Ue

PEDRA GRAN REAPROFITADA-TERRA
SUELTA

TAQ/TPQ

Tipus Ue

POS

Composició

Color

Amplada

Llargada

Alçada

Textura

Mostres

Quantitat

Relacions físiques

Igual a

Cobreix

109

Cobert per

Farceix

Farcit per

Talla

Tallat per

S'adosa a

113

Se li adosa

Interpretació

Observacions

Planimetria

1:20

Diapositives

Fotos B/N

Fotos Color

Si

Autor Fitxa

VMR

Data Fitxa

Fitxa d'Unitat Estratigràfica

Jaciment ST.PAU VELL **Intervenció** SPV(04) **Zona/Sector** SONDEIG 2 **Fase Jaciment** **Fase Intervenció** 2004

Ue 200 **Definició Ue** NIVELL DE CIRCULACIÓ **TAQ/TPQ** S. XX
Tipus Ue POS

Composició

Color **Amplada** **Llargada** **Alçada**

Textura **Mostres** **Quantitat**

Relacions físiques

Igual a

Cobreix

Cobert per

Farceix

Farcit per

Talla

Tallat per

S'adosa a

Se li adosa

212

Interpretació

NIVELL ACTUAL DE CIRCUALCIÓ

Observacions

Planimetria

1:20

Diapositives

Fotos B/N

Fotos Color

Si

Autor Fitxa

VMR

Data Fitxa

Fitxa d'Unitat Estratigràfica

Jaciment ST.PAU VELL **Intervenció** SPV(04) **Zona/Sector** SONDEIG 2 **Fase Jaciment** **Fase Intervenció** 2004

Ue 201 **Definició Ue** ENDERROC **TAQ/TPQ** S. XX
Tipus Ue POS

Composició
PEDRA, CALÇ, TEGULA...

Color **Amplada** **Llargada** **Alçada**
Textura **Mostres** **Quantitat**

Relacions físiques

Cobreix	Igual a 100
Farceix	Cobert per
Talla	Farcit per
S'adosa a 212,215	Tallat per
	Se li adosa

Interpretació
ÚLTIM ENDERROC DE LA COBERTA DE L'ESGLÉSIA

Observacions

Planimetria 1:20 **Diapositives** **Fotos B/N** **Fotos Color** Si

Autor Fitxa VMR **Data Fitxa**

Fitxa d'Unitat Estratigràfica

Jaciment ST.PAU VELL **Intervenció** SPV(04) **Zona/Sector** SONDEIG 2 **Fase Jaciment** **Fase Intervenció** 2004

Ue 202 **Definició Ue** NIVELL D'ÚS **TAQ/TPQ**
Tipus Ue POS

Composició

CALÇ, CENDRES

Color NEGRE **Amplada** **Llargada** **Alçada**
Textura COMPACTE **Mostres** **Quantitat**

Relacions físiques

Cobreix

203

Farceix

Talla

S'adosa a

212,215

Igual a

Cobert per

201

Farcit per

Tallat per

Se li adosa

Interpretació

NIVELL D'ÚS DE LES DIFERENTS REUTILITZACIONS DE L'ESGLÉSIA

Observacions

Planimetria

1:20

Diapositives

Fotos B/N

Fotos Color

Si

Autor Fitxa

VMR

Data Fitxa

Fitxa d'Unitat Estratigràfica

Jaciment ST.PAU VELL **Intervenció** SPV(04) **Zona/Sector** SONDEIG 2 **Fase Jaciment** **Fase Intervenció** 2004

Ue 203 **Definició Ue** NIVELL D'ÚS **TAQ/TPQ**
Tipus Ue POS

Composició

CALÇ, GRAVA, ARGILES, CENDRES

Color VERMELL **Amplada** **Llargada** **Alçada**
Textura COMPACTE **Mostres** **Quantitat**

Relacions físiques

Cobreix

204

Farceix

Talla

S'adosa a

212

Igual a

Cobert per

202

Farcit per

Tallat per

Se li adosa

Interpretació

NIVELL D'ÚS DE LES DIFERENTS REUTILITZACIONS DE L'ESGLÉSIA

Observacions

Planimetria

1:20

Diapositives

Fotos B/N

Fotos Color

Si

Autor Fitxa

VMR

Data Fitxa

Fitxa d'Unitat Estratigràfica

Jaciment ST.PAU VELL **Intervenció** SPV(04) **Zona/Sector** SONDEIG 2 **Fase Jaciment** **Fase Intervenció** 2004

Ue 204 **Definició Ue** NIVELL D'ÚS **TAQ/TPQ**
Tipus Ue POS

Composició

CARBONETS, ARGILES, CALÇ

Color MARRÓ FOSC **Amplada** **Llargada** **Alçada**
Textura SUELTO **Mostres** **Quantitat**

Relacions físiques

Cobreix

205

Farceix

Talla

S'adosa a

212

Igual a

Cobert per

203

Farcit per

Tallat per

Se li adosa

Interpretació

NIVELL D'ÚS DE LES DIFERENTS REUTILITZACIONS DE L'ESGLÉSIA

Observacions

Planimetria

1:20

Diapositives

Fotos B/N

Fotos Color

Si

Autor Fitxa

VMR

Data Fitxa

Fitxa d'Unitat Estratigràfica

Jaciment ST.PAU VELL **Intervenció** SPV(04) **Zona/Sector** SONDEIG 2 **Fase Jaciment** **Fase Intervenció** 2004

Ue 205 **Definició Ue** ENDERROC **TAQ/TPQ**
Tipus Ue POS

Composició

Color **Amplada** **Llargada** **Alçada**
Textura **Mostres** **Quantitat**

Relacions físiques

Cobreix

210,206

Farceix

Talla

S'adosa a

212,213,214

Igual a

Cobert per

204

Farcit per

Tallat per

Se li adosa

Interpretació

ENDERROC DE LA COBERTA DE L'ESGLÉSIA

Observacions

Planimetria

1:20

Diapositives

Fotos B/N

Fotos Color

Si

Autor Fitxa

VMR

Data Fitxa

Fitxa d'Unitat Estratigràfica

Jaciment ST.PAU VELL **Intervenció** SPV(04) **Zona/Sector** SONDEIG 2 **Fase Jaciment** **Fase Intervenció** 2004

Ue 206 **Definició Ue** ENDERROC **TAQ/TPQ**
Tipus Ue POS

Composició
CALÇ, ESTUCS, SORRES

Color BLANC **Amplada** **Llargada** **Alçada**
Textura **Mostres** **Quantitat**

Relacions físiques
Cobreix 207,208, GEOLÒGIC **Igual a**
Farceix **Cobert per**
Talla **Farcit per**
S'adosa a **Tallat per**
Se li adosa

Interpretació
ENDERROC DE LA DECORACIÓ INTERNA DE L'ESGLÉSIA, ES A DIR, ESTUCS

Observacions

Planimetria 1:20 **Diapositives** **Fotos B/N** **Fotos Color** Si

Autor Fitxa VMR **Data Fitxa**

Fitxa d'Unitat Estratigràfica

Jaciment ST.PAU VELL **Intervenció** SPV(04) **Zona/Sector** SONDEIG 2 **Fase Jaciment** **Fase Intervenció** 2004

Ue 207 **Definició Ue** PAVIMENT **TAQ/TPQ**
Tipus Ue POS

Composició
RAJOLA 15X20

Color VERMELL **Amplada** **Llargada** **Alçada**
Textura **Mostres** **Quantitat**

Relacions físiques

Cobreix

Farceix

Talla

S'adosa a

Igual a

Cobert per

206

Farcit per

Tallat per

Se li adosa

Interpretació

Observacions

Planimetria 1:20 **Diapositives** **Fotos B/N** **Fotos Color** Si

Autor Fitxa VMR **Data Fitxa**

Fitxa d'Unitat Estratigràfica

Jaciment ST.PAU VELL **Intervenció** SPV(04) **Zona/Sector** SONDEIG 2 **Fase Jaciment** **Fase Intervenció** 2004

Ue 208 **Definició Ue** BASE DE BANC **TAQ/TPQ**
Tipus Ue POS

Composició

PEDRA I CALÇ BLANCA

Color **Amplada** **Llargada** **Alçada**
Textura **Mostres** **Quantitat**

Relacions físiques

Cobreix

Farceix

Talla

S'adosa a

Igual a

Cobert per

205,206

Farcit per

Tallat per

Se li adosa

Interpretació

BASE DEL BANC CORREGUT A LA BANDA NORD DE LA NAU DE L'ESGLÉSIA

Observacions

Planimetria

1:20

Diapositives

Fotos B/N

Fotos Color

Si

Autor Fitxa

VMR

Data Fitxa

Fitxa d'Unitat Estratigràfica

Jaciment ST.PAU VELL **Intervenció** SPV(04) **Zona/Sector** SONDEIG 2 **Fase Jaciment** **Fase Intervenció** 2004

Ue 209 **Definició Ue** DIPÒSIT O CRIPTA **TAQ/TPQ**
Tipus Ue NEG

Composició

Color **Amplada** **Llargada** **Alçada**
Textura **Mostres** **Quantitat**

Relacions físiques

Cobreix

Farceix

Talla

GEOLÒGIC

S'adosa a

Igual a

Cobert per

Farcit per

210

Tallat per

Se li adosa

Interpretació

POSSIBLE DIPÒSIT D'AIGUA O CRIPTA

Observacions

NOMÉS S'HA POGUT EXCAVAR UNA PART DE LA MATEIXA, IGNOREM LES SEVES DIMENSIONS

Planimetria

1:20

Diapositives

Fotos B/N

Fotos Color

Si

Autor Fitxa

VMR

Data Fitxa

Fitxa d'Unitat Estratigràfica

Jaciment ST.PAU VELL **Intervenció** SPV(04) **Zona/Sector** SONDEIG 2 **Fase Jaciment** **Fase Intervenció** 2004

Ue 210 **Definició Ue** REBLIMENT **TAQ/TPQ**
Tipus Ue pos

Composició
PEDRES, ESTUCS, TEULA, ETC

Color **Amplada** **Llargada** **Alçada**
Textura **Mostres** **Quantitat**

Relacions físiques

Cobreix	Igual a
Farceix	Cobert per
209	205
Talla	Farcit per
S'adosa a	Tallat per
	Se li adosa

Interpretació
REBLIMENT DEL DIPÒSIT O CRIPTA, PER TAL DE COLMATAR I PAVIMENTAR A SOBRE. SEMBLA QUE EN ALGUN MOMENT ES VA ESFONSAR, PER AIXÒ VAN REOMPLIR-LO.

Observacions
NO S'HA EXCAVAT EN LA SEVA TOTALITAT PER SEGURETAT

Planimetria 1:20 **Diapositives** **Fotos B/N** **Fotos Color** Si

Autor Fitxa VMR **Data Fitxa**

Fitxa d'Unitat Estratigràfica

Jaciment ST.PAU VELL **Intervenció** SPV(04) **Zona/Sector** SONDEIG 2 **Fase Jaciment** **Fase Intervenció** 2004

Ue 211 **Definició Ue** MUR **TAQ/TPQ**
Tipus Ue POS

Composició
CARREUS QUADRATS

Color **Amplada** **Llargada** **Alçada**
Textura **Mostres** **Quantitat**

Relacions físiques

Cobreix	Igual a
Farceix	Cobert per
Talla	Farcit per
S'adosa a	Tallat per
	Se li adosa

Interpretació

Observacions

Planimetria 1:20 **Diapositives** **Fotos B/N** **Fotos Color** Si

Autor Fitxa VMR **Data Fitxa**

Fitxa d'Unitat Estratigràfica

Jaciment ST.PAU VELL **Intervenció** SPV(04) **Zona/Sector** SONDEIG 2 **Fase Jaciment** **Fase Intervenció** 2004

Ue 212 **Definició Ue** MUR CAPELLA LATERAL **TAQ/TPQ**
Tipus Ue POS

Composició

Color **Amplada** **Llargada** **Alçada**

Textura **Mostres** **Quantitat**

Relacions físiques

Igual a

Cobreix

Cobert per

Farceix

Farcit per

Talla

Tallat per

S'adosa a

Se li adosa

Interpretació

MUR CAPELLA LATERAL

Observacions

Planimetria

1:20

Diapositives

Fotos B/N

Fotos Color

Si

Autor Fitxa

VMR

Data Fitxa

Fitxa d'Unitat Estratigràfica

Jaciment ST.PAU VELL **Intervenció** SPV(04) **Zona/Sector** SONDEIG 2 **Fase Jaciment** **Fase Intervenció** 2004

Ue 213 **Definició Ue** BANQUETA FONAMENTACIÓ **TAQ/TPQ**
Tipus Ue POS

Composició
PEDRES I CALÇ

Color **Amplada** **Llargada** **Alçada**

Textura **Mostres** **Quantitat**

Relacions físiques

Cobreix
GEOLOGIC

Farceix

Talla

S'adosa a

Igual a

Cobert per
214

Farcit per

Tallat per

Se li adosa
205

Interpretació

BANQUETA MUR MODERN UE 214

Observacions

Planimetria 1:20 **Diapositives** **Fotos B/N** **Fotos Color** Si

Autor Fitxa VMR **Data Fitxa**

Fitxa d'Unitat Estratigràfica

Jaciment ST.PAU VELL **Intervenció** SPV(04) **Zona/Sector** SONDEIG 2 **Fase Jaciment** **Fase Intervenció** 2004

Ue 214 **Definició Ue** MUR **TAQ/TPQ**
Tipus Ue POS

Composició
PEDRES GRANS

Color **Amplada** **Llargada** **Alçada**

Textura **Mostres** **Quantitat**

Relacions físiques

Cobreix
213

Farceix

Talla

S'adosa a

Igual a

Cobert per
203,215

Farcit per

Tallat per

Se li adosa
205

Interpretació

MUR DE TANCAMENT DE LA CAPELLA LATERAL, MODERN

Observacions

Planimetria 1:20 **Diapositives** **Fotos B/N** **Fotos Color** Si

Autor Fitxa VMR **Data Fitxa**

Fitxa d'Unitat Estratigràfica

Jaciment ST.PAU VELL **Intervenció** SPV(04) **Zona/Sector** SONDEIG 2 **Fase Jaciment** **Fase Intervenció** 2004

Ue 215 **Definició Ue** MUR **TAQ/TPQ**
Tipus Ue POS

Composició

PEDRA I CIMENT

Color **Amplada** **Llargada** **Alçada**
Textura **Mostres** **Quantitat**

Relacions físiques

Cobreix

214

Farceix

Talla

S'adosa a

Igual a

Cobert per

Farcit per

Tallat per

Se li adosa

201,203

Interpretació

MUR DE TANCAMENT DE LA CAPELLA LATERAL, RECONSTRUIT AL SEGLE XX AMB CIMENT, SEGURAMENT PER CREAR UN LLOC D'AIXOPLUG

Observacions

Planimetria

1:20

Diapositives

Fotos B/N

Fotos Color

Si

Autor Fitxa

VMR

Data Fitxa

Fitxa d'Unitat Estratigràfica

Jaciment ST.PAU VELL **Intervenció** SPV(04) **Zona/Sector** SONDEIG 3 **Fase Jaciment** **Fase Intervenció** 2004

Ue 300 **Definició Ue** ENDERROC **TAQ/TPQ** S. XX
Tipus Ue POS

Composició

PEDRA, CALÇ, TOTXO

Color **Amplada** **Llargada** **Alçada**

Textura **Mostres** **Quantitat**

Relacions físiques

Cobreix

301

Farceix

Talla

S'adosa a

Igual a

Cobert per

Farcit per

Tallat per

Se li adosa

Interpretació

Observacions

RESTES D'AMPOLLES, LLAUNES, ETC

Planimetria

1:20

Diapositives

Fotos B/N

Fotos Color

Si

Autor Fitxa

VMR

Data Fitxa

Fitxa d'Unitat Estratigràfica

Jaciment ST.PAU VELL **Intervenció** SPV(04) **Zona/Sector** SONDEIG 3 **Fase Jaciment** **Fase Intervenció** 2004

Ue 301 **Definició Ue** NIVELL ÚS **TAQ/TPQ** S. XX
Tipus Ue POS

Composició

Color NEGRE **Amplada** **Llargada** **Alçada**
Textura **Mostres** **Quantitat**

Relacions físiques

Cobreix

302

Farceix

Talla

S'adosa a

Igual a

Cobert per

300

Farcit per

Tallat per

Se li adosa

Interpretació

NIVEL D'ÚS SEGLE XX

Observacions

RESTRES DE BROSSA

Planimetria

1:20

Diapositives

Fotos B/N

Fotos Color

Si

Autor Fitxa

VMR

Data Fitxa

Fitxa d'Unitat Estratigràfica

Jaciment ST.PAU VELL **Intervenció** SPV(04) **Zona/Sector** SONDEIG 3 **Fase Jaciment** **Fase Intervenció** 2004

Ue 302 **Definició Ue** ENDERROC **TAQ/TPQ**
Tipus Ue POS

Composició
RESTES D'ESTUC, PEDRA, CALÇ

Color **Amplada** **Llargada** **Alçada**
Textura **Mostres** **Quantitat**

Relacions físiques **Igual a**
Cobreix 303 **Cobert per** 301
Farceix **Farcit per**
Talla **Tallat per**
S'adosa a **Se li adosa**

Interpretació
EMDERROC DE LA COVERTA DE LA NAU DE L'ESGLÉSIA

Observacions
FRAGMENTS DE MOTLLURES

Planimetria 1:20 **Diapositives** **Fotos B/N** **Fotos Color** Si

Autor Fitxa VMR **Data Fitxa**

Fitxa d'Unitat Estratigràfica

Jaciment ST.PAU VELL **Intervenció** SPV(04) **Zona/Sector** SONDEIG 3 **Fase Jaciment** **Fase Intervenció** 2004

Ue 303 **Definició Ue** AMORTITZACIÓ PAVIMENT **TAQ/TPQ**
Tipus Ue POS

Composició
SORRES, ESTUCS

Color MARRÓ CLAR **Amplada** **Llargada** **Alçada**
Textura SUELTA **Mostres** **Quantitat**

Relacions físiques

Cobreix 304
Farceix
Talla
S'adosa a

Igual a

Cobert per 302
Farcit per
Tallat per
Se li adosa

Interpretació

AMORTITZACIÓ PAVIMENT 304

Observacions

Planimetria 1:20 **Diapositives** **Fotos B/N** **Fotos Color** Si

Autor Fitxa VMR **Data Fitxa**

Fitxa d'Unitat Estratigràfica

Jaciment ST.PAU VELL **Intervenció** SPV(04) **Zona/Sector** SONDEIG 3 **Fase Jaciment** **Fase Intervenció** 2004

Ue 304 **Definició Ue** PAVIMENT **TAQ/TPQ**
Tipus Ue POS

Composició

RAJOLA 30X15

Color **Amplada** **Llargada** **Alçada**

Textura **Mostres** **Quantitat**

Relacions físiques

Cobreix

313

Farceix

Talla

S'adosa a

PARETS

Igual a

Cobert per

306,307

Farcit per

Tallat per

305

Se li adosa

Interpretació

PAVIMENT DE RAJOLA QUADRANGULAR, DE 30X15 CM, COL·LOCADA DE MANERA
ESPIGADA

Observacions

L'ESTUCAT ES POSTERIOR

Planimetria

1:20

Diapositives

Fotos B/N

Fotos Color

Si

Autor Fitxa

VMR

Data Fitxa

Fitxa d'Unitat Estratigràfica

Jaciment ST.PAU VELL **Intervenció** SPV(04) **Zona/Sector** SONDEIG 3 **Fase Jaciment** **Fase Intervenció** 2004

Ue 306 **Definició Ue** ESCALA DE CARGOL **TAQ/TPQ**
Tipus Ue POS

Composició

PEDRA, TOTXO I CALÇ BLANCA

Color **Amplada** **Llargada** **Alçada**
Textura **Mostres** **Quantitat**

Relacions físiques

Cobreix

Farceix

Talla

S'adosa a

307

Igual a

Cobert per

Farcit per

Tallat per

Se li adosa

Interpretació

ESCALA DE CARGOL QUE DÓNA ACCÉS AL COR DE L'ESGLÉSIA

Observacions

Planimetria

1:20

Diapositives

Fotos B/N

Fotos Color

Si

Autor Fitxa

VMR

Data Fitxa

Fitxa d'Unitat Estratigràfica

Jaciment ST.PAU VELL **Intervenció** SPV(04) **Zona/Sector** SONDEIG 3 **Fase Jaciment** **Fase Intervenció** 2004

Ue 307 **Definició Ue** ESTUCAT **TAQ/TPQ**
Tipus Ue POS

Composició

Color **Amplada** **Llargada** **Alçada**
Textura **Mostres** **Quantitat**

Relacions físiques

Cobreix

304

Farceix

Talla

S'adosa a

Igual a

Cobert per

Farcit per

Tallat per

Se li adosa

306

Interpretació

Observacions

Planimetria

1:20

Diapositives

Fotos B/N

Fotos Color

Si

Autor Fitxa

VMR

Data Fitxa

Fitxa d'Unitat Estratigràfica

Jaciment ST.PAU VELL **Intervenció** SPV(04) **Zona/Sector** SONDEIG 3 **Fase Jaciment** **Fase Intervenció** 2004

Ue 308 **Definició Ue** ESTUCAT PARET S-O **TAQ/TPQ**
Tipus Ue POS

Composició

Color **Amplada** **Llargada** **Alçada**
Textura **Mostres** **Quantitat**

Relacions físiques

Cobreix

304

Farceix

Talla

S'adosa a

Igual a

Cobert per

Farcit per

Tallat per

Se li adosa

Interpretació

Observacions

Planimetria

1:20

Diapositives

Fotos B/N

Fotos Color

Si

Autor Fitxa

VMR

Data Fitxa

Fitxa d'Unitat Estratigràfica

Jaciment

ST.PAU VELL

Intervenció

SPV(04)

Zona/Sector

SONDEIG 3

Fase Jaciment

Fase Intervenció

2004

Ue

309

Definició Ue

BASE DE PILA

TAQ/TPQ

Tipus Ue

POS

Composició

CALÇ BLANCA I RAJOLA

Color

Amplada

Llargada

Alçada

Textura

Mostres

Quantitat

Relacions físiques

Igual a

Cobreix

Cobert per

Farceix

Farcit per

Talla

Tallat per

S'adosa a

Se li adosa

Interpretació

POSSIBLE BASE D'UNA PILA

Observacions

Planimetria

1:20

Diapositives

Fotos B/N

Fotos Color

Si

Autor Fitxa

VMR

Data Fitxa

Fitxa d'Unitat Estratigràfica

Jaciment ST.PAU VELL **Intervenció** SPV(04) **Zona/Sector** SONDEIG 3 **Fase Jaciment** **Fase Intervenció** 2004

Ue 310 **Definició Ue** MUR **TAQ/TPQ**
Tipus Ue POS

Composició

Color **Amplada** **Llargada** **Alçada**
Textura **Mostres** **Quantitat**

Relacions físiques

Cobreix

Farceix

Talla

S'adosa a

Igual a

Cobert per

Farcit per

Tallat per

Se li adosa

307,308,304,309

Interpretació

ESTRUCTURA DE PEDRES DE LA FAÇANA-PORTA

Observacions

Planimetria

1:20

Diapositives

Fotos B/N

Fotos Color

Si

Autor Fitxa

VMR

Data Fitxa

Fitxa d'Unitat Estratigràfica

Jaciment ST.PAU VELL **Intervenció** SPV(04) **Zona/Sector** SONDEIG 3 **Fase Jaciment** **Fase Intervenció** 2004

Ue 311 **Definició Ue** VOLTA NORD DEL COR **TAQ/TPQ**
Tipus Ue POS

Composició

Color **Amplada** **Llargada** **Alçada**
Textura **Mostres** **Quantitat**

Relacions físiques

Cobreix

Farceix

Talla

S'adosa a

Igual a

Cobert per

Farcit per

Tallat per

Se li adosa

Interpretació

Observacions

ESTUCADA

Planimetria

1:20

Diapositives

Fotos B/N

Fotos Color

Si

Autor Fitxa

VMR

Data Fitxa

Fitxa d'Unitat Estratigràfica

Jaciment ST.PAU VELL **Intervenció** SPV(04) **Zona/Sector** SONDEIG 3 **Fase Jaciment** **Fase Intervenció** 2004

Ue 312 **Definició Ue** VOLTA SUD DEL COR **TAQ/TPQ**
Tipus Ue POS

Composició

Color **Amplada** **Llargada** **Alçada**
Textura **Mostres** **Quantitat**

Relacions físiques

Cobreix

Farceix

Talla

S'adosa a

Igual a

Cobert per

Farcit per

Tallat per

Se li adosa

Interpretació

Observacions

Planimetria

1:20

Diapositives

Fotos B/N

Fotos Color

Si

Autor Fitxa

VMR

Data Fitxa

Fitxa d'Unitat Estratigràfica

Jaciment ST.PAU VELL **Intervenció** SPV(04) **Zona/Sector** SONDEIG 3 **Fase Jaciment** **Fase Intervenció** 2004

Ue 313 **Definició Ue** ANIVELLAMENT **TAQ/TPQ**
Tipus Ue POS

Composició
CALÇ FRAGMENTS PETITS DE RAJOLA

Color MARRÓ-VERM **Amplada** **Llargada** **Alçada**
Textura SUELTO **Mostres** **Quantitat**

Relacions físiques
Cobreix **Igual a**
Farceix **Cobert per** 304
Talla **Farcit per**
S'adosa a **Tallat per**
Se li adosa

Interpretació
ANIVELLAMENT PER CONSTRUÏR EL PAVIMENT DE RAJOLA

Observacions

Planimetria 1:20 **Diapositives** **Fotos B/N** **Fotos Color** Si

Autor Fitxa VMR **Data Fitxa**

Fitxa d'Unitat Estratigràfica

Jaciment ST.PAU VELL **Intervenció** SPV(04) **Zona/Sector** SONDEIG 3 **Fase Jaciment** **Fase Intervenció** 2004

Ue 314 **Definició Ue** PAVIMENT **TAQ/TPQ**
Tipus Ue POS

Composició

CALÇ I TERRA

Color MARRÓ **Amplada** **Llargada** **Alçada**
Textura SEMI-DUR **Mostres** **Quantitat**

Relacions físiques

Cobreix

Farceix

Talla

S'adosa a

Igual a

Cobert per

313

Farcit per

Tallat per

Se li adosa

Interpretació

PETIT NIVELL D'ÚS RELACIONAT AMB LA CONSTRUCCIÓ DE LA PILA BAPTISMAL UE 309

Observacions

Planimetria

1:20

Diapositives

Fotos B/N

Fotos Color

Si

Autor Fitxa

VMR

Data Fitxa

Fitxa d'Unitat Estratigràfica

Jaciment ST.PAU VELL **Intervenció** SPV(04) **Zona/Sector** SONDEIG 3 **Fase Jaciment** **Fase Intervenció** 2004

Ue 315 **Definició Ue** ANIVELLAMENT **TAQ/TPQ**
Tipus Ue POS

Composició

PEDRA MITJANA

Color MARRÓ **Amplada** **Llargada** **Alçada**
Textura **Mostres** **Quantitat**

Relacions físiques

Cobreix

316

Farceix

Talla

S'adosa a

Igual a

Cobert per

314,313,309,319

Farcit per

Tallat per

Se li adosa

Interpretació

Observacions

Planimetria

1:20

Diapositives

Fotos B/N

Fotos Color

Si

Autor Fitxa

VMR

Data Fitxa

Fitxa d'Unitat Estratigràfica

Jaciment ST.PAU VELL **Intervenció** SPV(04) **Zona/Sector** SONDEIG 3 **Fase Jaciment** **Fase Intervenció** 2004

Ue 316 **Definició Ue** PAVIMENT **TAQ/TPQ**
Tipus Ue POS

Composició
ARGILES

Color VERMELL **Amplada** **Llargada** **Alçada**
Textura DUR **Mostres** **Quantitat**

Relacions físiques

Cobreix 317	Igual a
Farceix 	Cobert per 315
Talla 	Farcit per
S'adosa a 	Tallat per
	Se li adosa

Interpretació

Observacions

Planimetria 1:20 **Diapositives** **Fotos B/N** **Fotos Color** Si

Autor Fitxa VMR **Data Fitxa**

Fitxa d'Unitat Estratigràfica

Jaciment ST.PAU VELL **Intervenció** SPV(04) **Zona/Sector** SONDEIG 3 **Fase Jaciment** **Fase Intervenció** 2004

Ue 317 **Definició Ue** PAVIMENT **TAQ/TPQ**
Tipus Ue POS

Composició

LLOSES MITJANES MÉS O MENYS PLANERES

Color **Amplada** **Llargada** **Alçada**
Textura **Mostres** **Quantitat**

Relacions físiques

Cobreix

Farceix

Talla

S'adosa a

Igual a

Cobert per

316

Farcit per

Tallat per

Se li adosa

Interpretació

PAAVIMENT DE LLOSA PLANA

Observacions

Planimetria

1:20

Diapositives

Fotos B/N

Fotos Color

Si

Autor Fitxa

VMR

Data Fitxa

Fitxa d'Unitat Estratigràfica

Jaciment ST.PAU VELL **Intervenció** SPV(04) **Zona/Sector** SONDEIG 3 **Fase Jaciment** **Fase Intervenció** 2004

Ue 318 **Definició Ue** MUR **TAQ/TPQ**
Tipus Ue POS

Composició

PEDRA MITJANA I PETITA SENSE ESCAIRAR I CALÇ

Color **Amplada** **Llargada** **Alçada**
Textura **Mostres** **Quantitat**

Relacions físiques

Cobreix

305

Farceix

Talla

S'adosa a

Igual a

Cobert per

Farcit per

Tallat per

Se li adosa

Interpretació

MUR QUE TAPIA LA PORTA DE PONENT DE L'ESLGÈSIA

Observacions

LA FACTURACIÓ ÉS MOLT POC ACURADA

Planimetria

1:20

Diapositives

Fotos B/N

Fotos Color

Si

Autor Fitxa

VMR

Data Fitxa

Fitxa d'Unitat Estratigràfica

Jaciment ST.PAU VELL **Intervenció** SPV(04) **Zona/Sector** SONDEIG 3 **Fase Jaciment** **Fase Intervenció** 2004

Ue 319 **Definició Ue** CAPA D'ESTUC BLANC **TAQ/TPQ**
Tipus Ue POS

Composició
CALÇ BLANCA

Color **Amplada** **Llargada** **Alçada**

Textura **Mostres** **Quantitat**

Relacions físiques

Igual a

Cobreix

Cobert per

Farceix

Farcit per

Talla

Tallat per

S'adosa a

Se li adosa

319

309

Interpretació

ESTUCAC DE LES PARETS INTERIORS DE L'ESGLÈSIA, POSTERIOR AL TAPIAT DE LA PORTA DE PONENT

Observacions

Planimetria

1:20

Diapositives

Fotos B/N

Fotos Color

Si

Autor Fitxa

VMR

Data Fitxa

Fitxa d'Unitat Estratigràfica

Jaciment ST.PAU VELL **Intervenció** SPV(04) **Zona/Sector** SONDEIG 3 **Fase Jaciment** **Fase Intervenció** 2004

Ue 320 **Definició Ue** LLINDAR **TAQ/TPQ**
Tipus Ue POS

Composició

Color **Amplada** **Llargada** **Alçada**
Textura **Mostres** **Quantitat**

Relacions físiques

Cobreix

Farceix

Talla

S'adosa a

321

Igual a

Cobert per

316

Farcit per

Tallat per

Se li adosa

317

Interpretació

LLINDAR DE LA PORTA DE PONENT

Observacions

Planimetria

1:20

Diapositives

Fotos B/N

Fotos Color

Si

Autor Fitxa

VMR

Data Fitxa

Fitxa d'Unitat Estratigràfica

Jaciment ST.PAU VELL **Intervenció** SPV(04) **Zona/Sector** SONDEIG 3 **Fase Jaciment** **Fase Intervenció** 2004

Ue 321 **Definició Ue** ESGRAÓ **TAQ/TPQ**
Tipus Ue POS

Composició

Color **Amplada** **Llargada** **Alçada**
Textura **Mostres** **Quantitat**

Relacions físiques

Cobreix

Farceix

Talla

S'adosa a

Igual a

Cobert per

Farcit per

Tallat per

Se li adosa

Interpretació

PRIMER ESGRAÓ DE LA PORTA DE PONENT

Observacions

Planimetria

1:20

Diapositives

Fotos B/N

Fotos Color

Si

Autor Fitxa

VMR

Data Fitxa

Fitxa d'Unitat Estratigràfica

Jaciment ST.PAU VELL **Intervenció** SPV(04) **Zona/Sector** SONDEIG 4 **Fase Jaciment** **Fase Intervenció** 2004

Ue 500 **Definició Ue** OSSARI **TAQ/TPQ**
Tipus Ue POS

Composició

CALÇ, PEDRETES I GRAN QUANTITAT D'OSOS HUMANS

Color **Amplada** **Llargada** **Alçada**
Textura **Mostres** **Quantitat**

Relacions físiques

Cobreix

Farceix

Talla

S'adosa a

Igual a

Cobert per

Farcit per

Tallat per

Se li adosa

Interpretació

NIVELL DE TERRES REMOGUDES PER COL·LOCAR-HI OSSOS HUMANS, SENSE CONNEXIÓ ANATÒMICA, PRODUCTE D'HAYER DESTRUÏT ALGUNES TOMBES.

Observacions

Planimetria

1:20

Diapositives

Fotos B/N

Fotos Color

Si

Autor Fitxa

VMR

Data Fitxa

Fitxa d'Unitat Estratigràfica

Jaciment ST.PAU VELL **Intervenció** SPV(04) **Zona/Sector** SONDEIG 4 **Fase Jaciment** **Fase Intervenció** 2004

Ue 501 **Definició Ue** CONSTRUCCIÓ INDETERMINADA **TAQ/TPQ**
Tipus Ue POS

Composició

Color **Amplada** **Llargada** **Alçada**
Textura **Mostres** **Quantitat**

Relacions físiques

Cobreix

Farceix

Talla

S'adosa a

Igual a

Cobert per

Farcit per

Tallat per

Se li adosa

Interpretació

CONSTRUCCIÓ FETA AMB PEDRA MÉS O MENYS QUADRANGULAR, DE DIFÍCIL INTERPETACIÓ. PODRIA TRACTAR-SE D'UNA CANAL, O DE LES RESTES DE UNA TOMBA INUTILITZADA

Observacions

Planimetria

1:20

Diapositives

Fotos B/N

Fotos Color

Si

Autor Fitxa

VMR

Data Fitxa

Fitxa d'Unitat Estratigràfica

Jaciment ST.PAU VELL **Intervenció** SPV(04) **Zona/Sector** SONDEIG 4 **Fase Jaciment** **Fase Intervenció** 2004

Ue 502 **Definició Ue** BANQUETA FONAMENTACIÓ **TAQ/TPQ**
Tipus Ue POS

Composició
CALÇ, PEDRA

Color **Amplada** **Llargada** **Alçada**
Textura **Mostres** **Quantitat**

Relacions físiques **Igual a**
Cobreix **Cobert per**
Farceix **Farcit per**
Talla **Tallat per**
S'adosa a **Se li adosa**

Interpretació
POSSIBLE BANQUETA DE FONAMENTACIÓ DE LA CAPÇALERA DE L'ESGLÉSIA

Observacions
SEMBLA CONSTRUÏDA AMB ENCOFRAT

Planimetria 1:20 **Diapositives** **Fotos B/N** **Fotos Color** Si

Autor Fitxa VMR **Data Fitxa**

Fitxa d'Unitat Estratigràfica

Jaciment	Intervenció	Zona/Sector	Fase Jaciment	Fase Intervenció
ST.PAU VELL	SPV(04)	SONDEIG 3		2004

Ue	Definició Ue	TAQ/TPQ
600	ARRASSAMENT	S. XXI
Tipus Ue		
POS		

Composició

--

Color	Amplada	Llargada	Alçada
Textura	Mostres	Quantitat	

Relacions físiques

Cobreix

--

Farceix

--

Talla

501.502,503

S'adosa a

--

Igual a

--

Cobert per

--

Farcit per

--

Tallat per

--

Se li adosa

--

Interpretació

Arrassament produït per la màquina que arreglava el camí d'accés a l'església

Observacions

--

Planimetria

1:20

Diapositives

--

Fotos B/N

--

Fotos Color

Si

Autor Fitxa

VMR

Data Fitxa

--

Fitxa d'Unitat Estratigràfica

Jaciment

ST.PAU VELL

Intervenció

SPV(04)

Zona/Sector

SONDEIG 3

Fase Jaciment

Fase Intervenció

2004

Ue

601

Definició Ue

FOSSA D'INHUMACIÓ

TAQ/TPQ

MEDIEVAL

Tipus Ue

NEG

Composició

Color

Amplada

Llargada

Alçada

Textura

Mostres

Quantitat

Relacions físiques

Igual a

Cobreix

Cobert per

Farceix

Farcit per

502,503

Talla

Tallat per

500

S'adosa a

Se li adosa

Interpretació

Observacions

Planimetria

1:20

Diapositives

Fotos B/N

Fotos Color

Si

Autor Fitxa

VMR

Data Fitxa

Fitxa d'Unitat Estratigràfica

Jaciment ST.PAU VELL **Intervenció** SPV(04) **Zona/Sector** SONDEIG 3 **Fase Jaciment** **Fase Intervenció** 2004

Ue 602 **Definició Ue** AMORTITZACIÓ FOSSA **TAQ/TPQ** MEDIEVAL
Tipus Ue POS

Composició

Color **Amplada** **Llargada** **Alçada**
Textura **Mostres** **Quantitat**

Relacions físiques

Cobreix

503

Farceix

501

Talla

S'adosa a

Igual a

Cobert per

Farcit per

Tallat per

500

Se li adosa

Interpretació

AMORTITZACIÓ DE LA FOSSA D'INHUMACIÓ

Observacions

SENSE MATERIALS

Planimetria

1:20

Diapositives

Fotos B/N

Fotos Color

Si

Autor Fitxa

VMR

Data Fitxa

Fitxa d'Unitat Estratigràfica

Jaciment ST.PAU VELL **Intervenció** SPV(04) **Zona/Sector** SONDEIG 3 **Fase Jaciment** **Fase Intervenció** 2004

Ue 603 **Definició Ue** INDIVIDU INHUMAT **TAQ/TPQ** MEDIEVAL
Tipus Ue POS

Composició

Color **Amplada** **Llargada** **Alçada**
Textura **Mostres** **Quantitat**

Relacions físiques

Cobreix

Farceix

501

Talla

S'adosa a

Igual a

Cobert per

502

Farcit per

Tallat per

500

Se li adosa

Interpretació

INDIVIDU INHUMAT EN POSICIÓ DE DECUBIT SUPÍ

Observacions

ORIENTACIÓ E-O, BRAÇOS CREUATS SOBRE LA PELVIS

Planimetria

1:20

Diapositives

Fotos B/N

Fotos Color

Si

Autor Fitxa

VMR

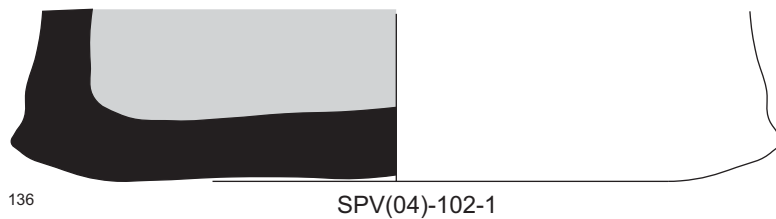
Data Fitxa

ANNEX II. Inventri de material

Intervenció	Ue	Núm Inventari	Classe	Forma	Tipus	Informes	Vores	Bases	Nanses	Altres	NMI	NTI	Observacions
SPV(04)	101	S/N	ELESC	MOTLLURA	GUIX	0	1	0	0	3	1	1	
SPV(04)	101	S/N	ELESC	RELLEU?	GUIX	0	0	0	0	1	1	1	
SPV(04)	102	1	ENCUI	BACI	IND	0	0	1	0	0	1	1	
SPV(04)	102	2	EMCUI	PLAT-FOC	IND	0	1	0	0	0	1	1	
SPV(04)	102	S/N	ENCUI	IND	IND	3	0	0	0	0	0	0	
SPV(04)	103	S/N	CMOOX	IND	IND	0	1	0	0	0	1	1	
SPV(04)	103	1	ELME	CLAU	FE	0	0	0	0	1	1	1	
SPV(04)	201	S/N	ENMAR	IND	IND	3	0	0	0	0	3	3	
SPV(04)	201	S/N	CMOOX	IND	IND	1	0	0	0	0	0	0	
SPV(04)	201	2	ELMIC	IND	SÍLEX	0	0	0	0	1	1	1	
SPV(04)	201	1	ENMAR	GREIXONERA	IND	0	1	0	0	0	1	1	
SPV(04)	301	S/N	ENATB	IND	IND	4	0	0	0	0	0	0	
SPV(04)	301	3	ENATB	PLAT	IND	0	0	1	0	0	0	0	
SPV(04)	301	2	ENATB	PLAT	IND	0	3	0	0	0	1	1	
SPV(04)	301	1	ENATB	PLAT	IND	1	2	0	0	0	1	1	
SPV(04)	301	S/N	ENCUI	IND	IND	1	0	0	0	0	0	0	
SPV(04)	301	S/N	ENGRO	IND	IND	1	0	0	0	0	1	1	
SPV(04)	301	S/N	CMOOX	IND	IND	1	0	0	0	0	1	1	
SPV(04)	301	5	CMOOX	OLLA	IND	0	1	0	0	0	1	1	
SPV(04)	301	S/N	ELEST	ESTUC	CALÇ	4	0	0	0	0	1	1	
SPV(04)	301	6	ELNUM	IND	PESETA	0	0	0	0	1	1	1	DATA 1963
SPV(04)	301	4	ENCUI	IND	IND	0	0	1	0	0	1	1	
SPV(04)	500	1	CMOOX	CANTIR	IND	0	0	0	0	1	1	1	BROC
SPV(04)	500	S/N	CMOCR	IND	IND	2	0	0	0	0	1	1	
SPV(04)	500	2	ELITI	SOBRETAULA	MARBRE	0	0	0	0	1	1	1	PART SUPERIOR DE LA MES
SPV(04)	500	S/N	CMOOX	IND	IND	9	0	0	0	0	0	0	
SPV(04)	500	S/N	ENCUI	IND	IND	1	0	0	0	0	1	1	
SPV(04)	501	S/N	HUMAN	IND	IND	0	0	0	0	0	0	0	
SPV(04)	502	S/N	ELESY	ESTUC	CALÇ	0	0	0	0	1	1	1	DECO EN VERMELL
SPV(04)	502	S/N	CMOOX	IND	IND	1	0	0	0	0	1	1	
SPV(04)	502	S/N	CMOCO	IND	IND	1	0	0	0	0	1	1	
SPV(04)	502	S/N	HUMAN	IND	IND	0	0	0	0	0	0	0	

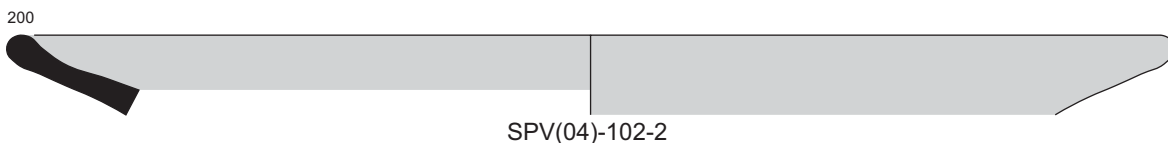
Intervenció	Ue	Núm Inventari	Classe	Forma	Tipus	Informes	Vores	Bases	Nanses	Altres	NMI	NTI	Observacions
SPV(04)	503	S/N	CMOCR	IND	IND	1	0	0	0	0	1	1	
SPV(04)	503	S/N	CMOCO	IND	IND	1	0	0	0	0	1	1	
SPV(04)	602	S/N	CMOCR	IND	IND	1	0	0	0	0	1	1	
SPV(04)	603	2	HUMAN	IND	IND	0	0	0	0	1	1	1	

ANNEX III. Digitalització de material



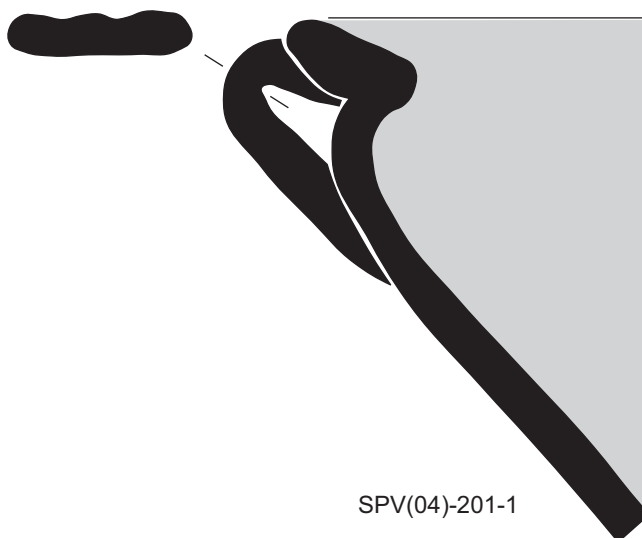
136

SPV(04)-102-1

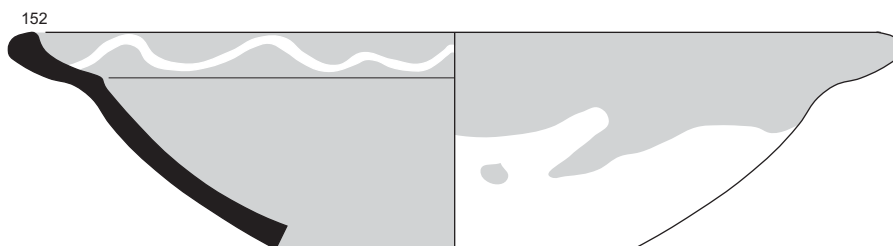


200

SPV(04)-102-2



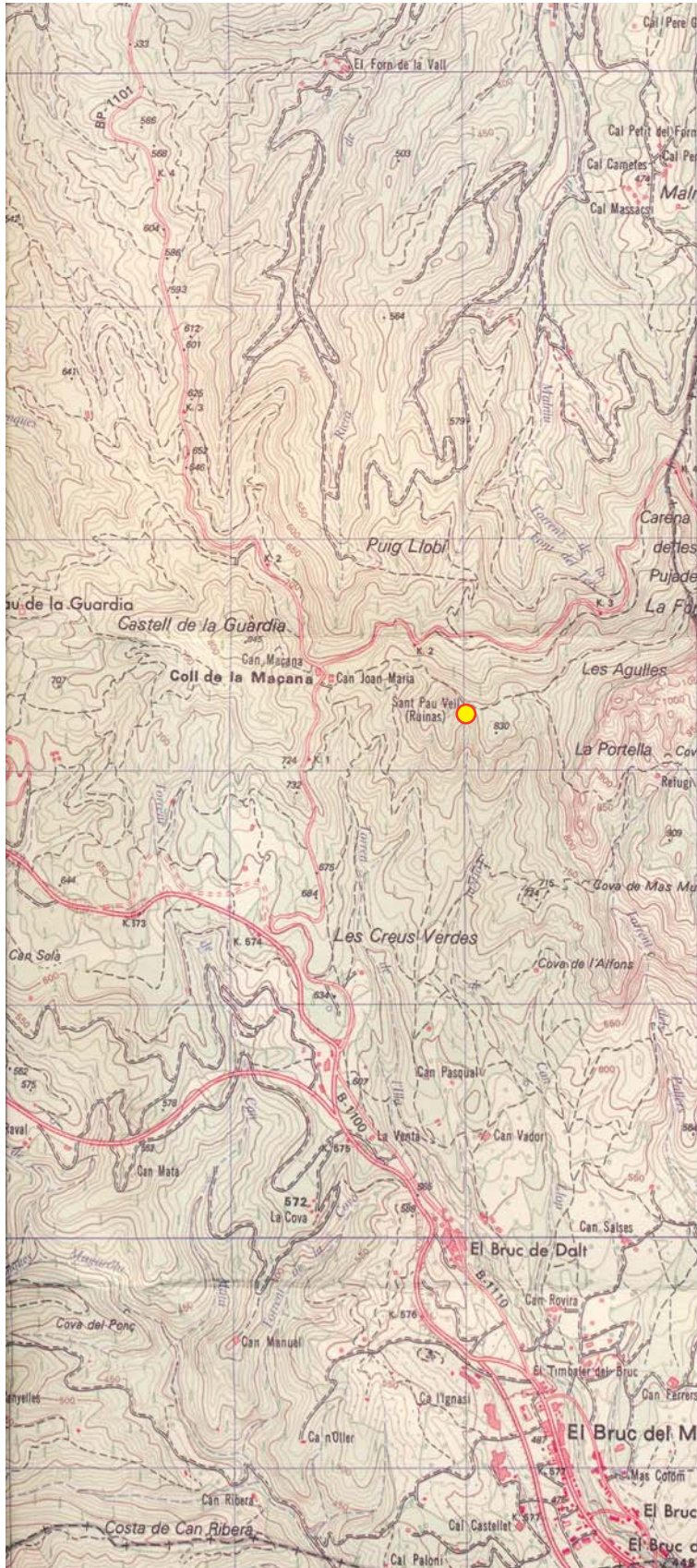
SPV(04)-201-1



152

SPV(04)-301-1

ANNEX IV. Planimetria



EXCAVACIÓ/PROJECTE: **ESGLÉSIA DE SANT PAU VELL, (EL BRUC, ANOIA)**

DOCUMENT:

DIRECCIÓ TÈCNICA:

DATA:

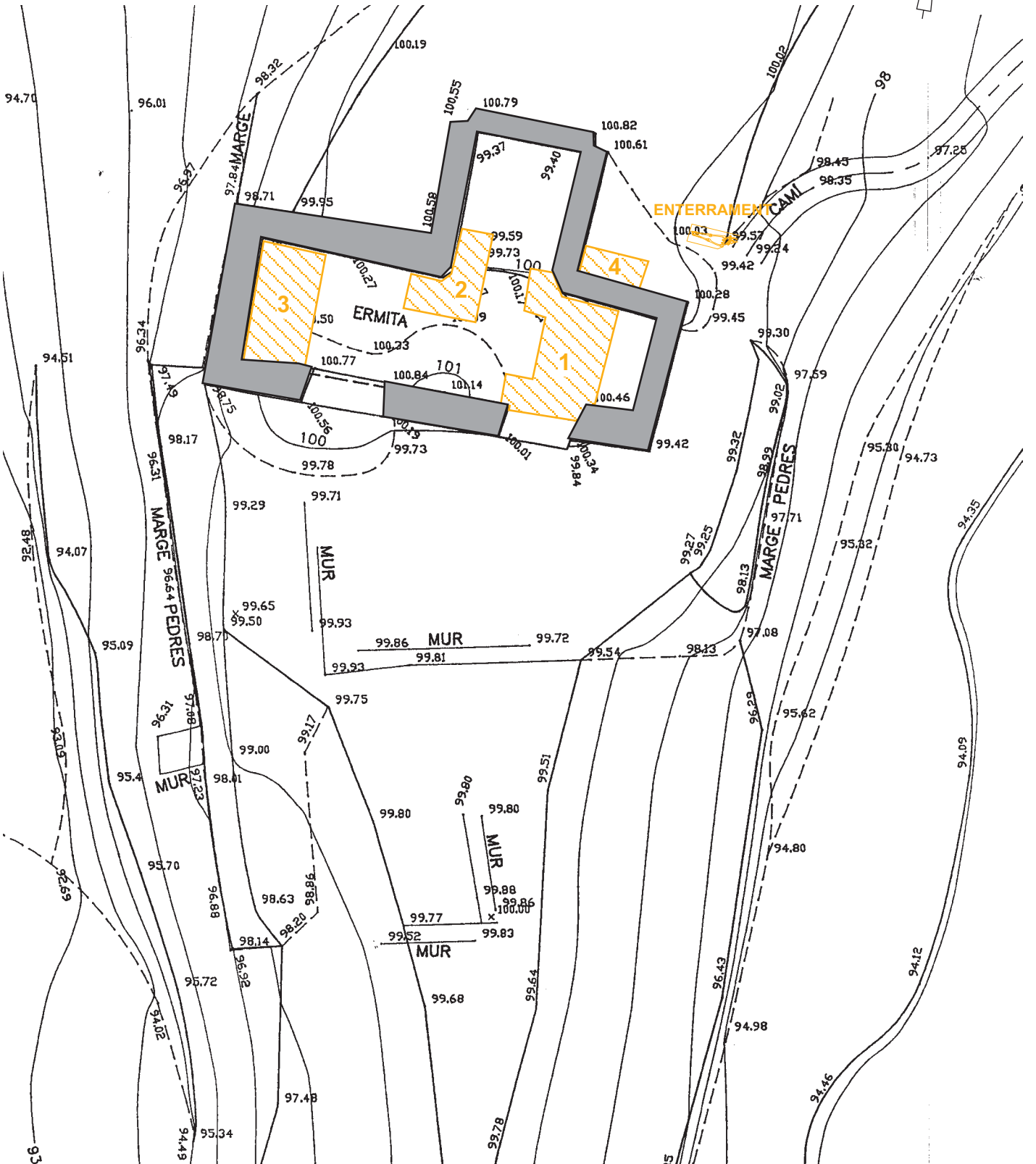
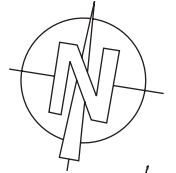
ESCALA:

1

**PLANOL DEL MUNICIPI DEL BRUC
MAPA DE SITUACIÓ DEL JACIMENT**

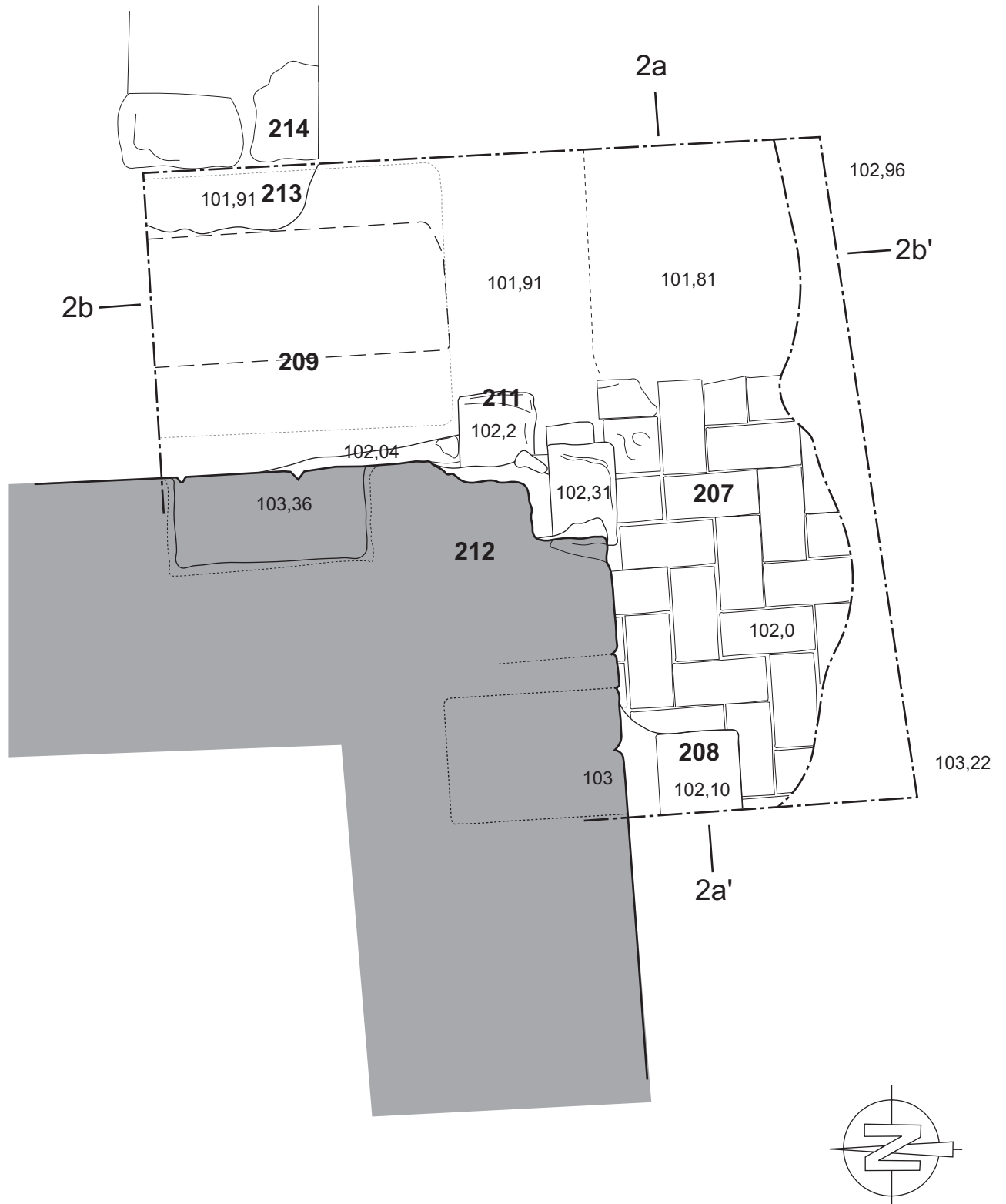
VANESSA MUÑOZ

XI / 2006



EXCAVACIÓ/PROJECTE: **ESGLÉSIA DE SANT PAU VELL, (EL BRUC, ANOIA)**

DOCUMENT:	DIRECCIÓ TÈCNICA:	DATA:	ESCALA:
2	VANESSA MUÑOZ	XI / 2006	1:200
PLANTA GENERAL SONDEJOS I MURS EXTERIORS			



EXCAVACIÓ/PROJECTE: **ESGLÉSIA DE SANT PAU VELL, (EL BRUC, ANOIA)**

DOCUMENT:

DIRECCIÓ TÈCNICA:

DATA:

ESCALA:

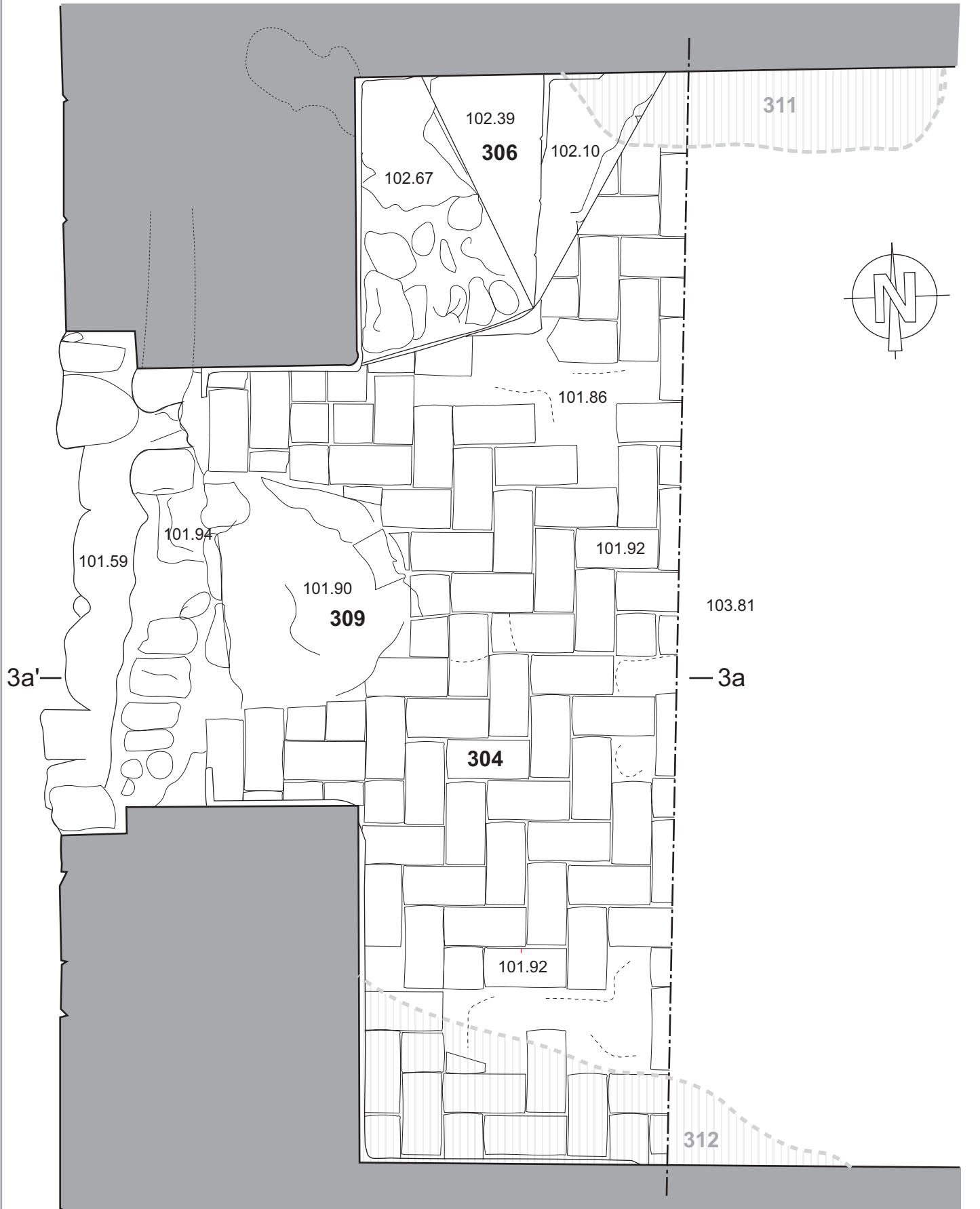
4

PLANTA DEL SONDEIG 2

VANESSA MUÑOZ

VIII / 2006

1:20



EXCAVACIÓ/PROJECTE: **ESGLÉSIA DE SANT PAU VELL, (EL BRUC, ANOIA)**

DOCUMENT:

DIRECCIÓ TÈCNICA:

DATA:

ESCALA:

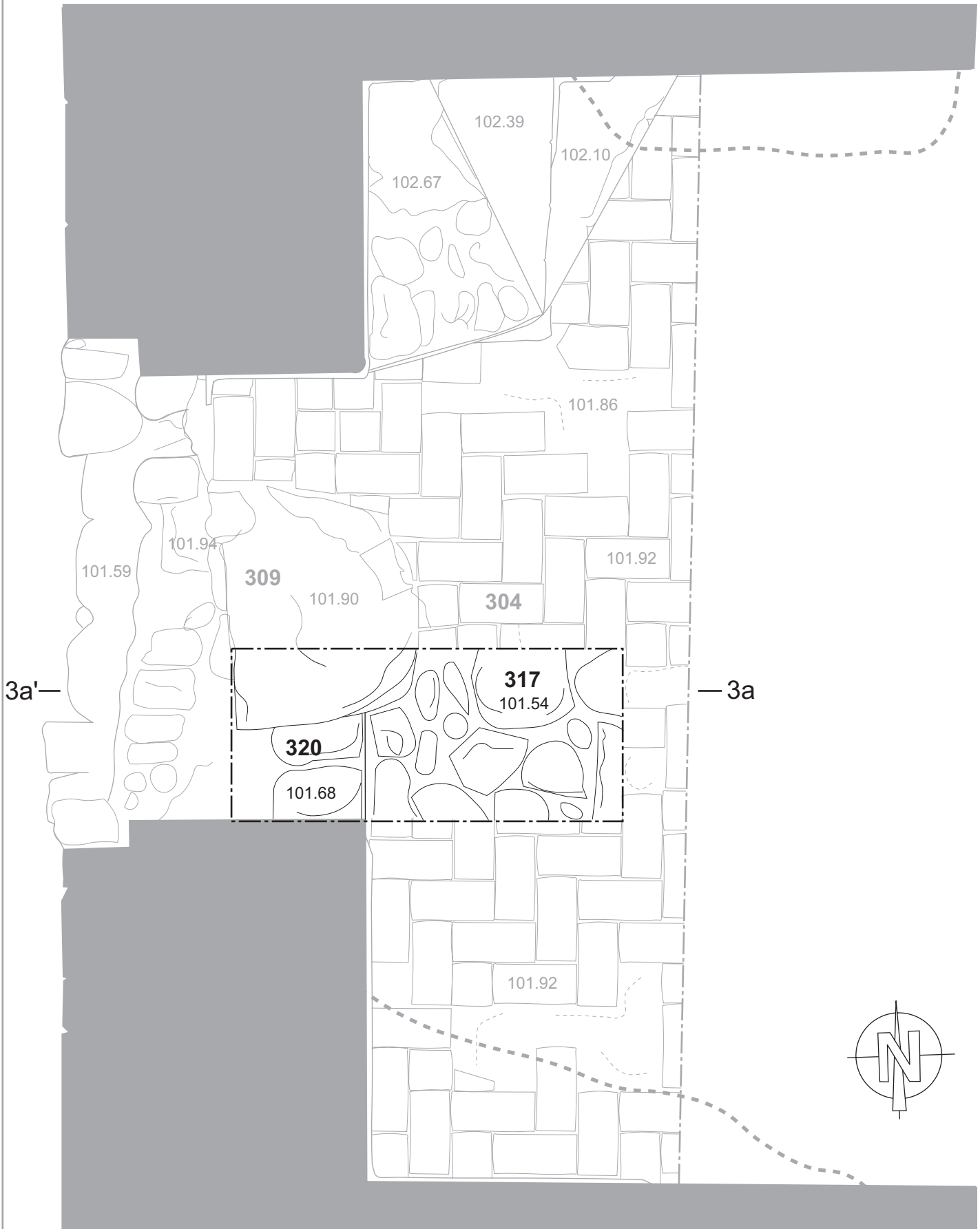
5

PLANTA DEL SONDEIG 3

VANESSA MUÑOZ

VIII / 2006

1:20



EXCAVACIÓ/PROJECTE: **ESGLÉSIA DE SANT PAU VELL, (EL BRUC, ANOIA)**

DOCUMENT:

DIRECCIÓ TÈCNICA:

DATA:

ESCALA:

6

PLANTA DEL SONDEIG 3

VANESSA MUÑOZ

VIII / 2006

1:20

**ESGLÉSIA DE SANT PAU VELL
(EL BRUC, ANOIA)**

DOCUMENT:

Planimetria general de la intervenció

DIRECCIÓ TÈCNICA:

DATA:

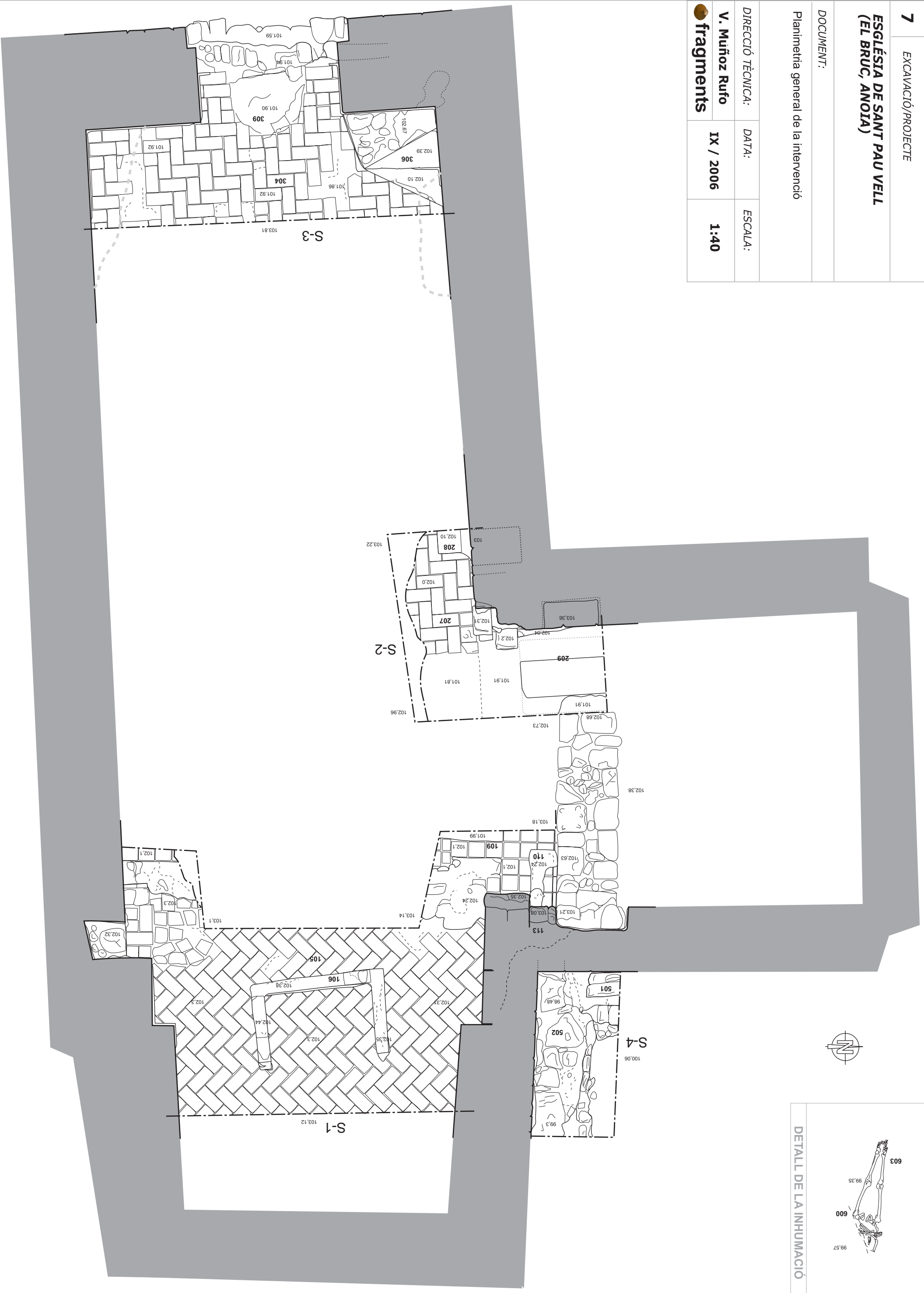
ESCALA:

V. Muñoz Rufo

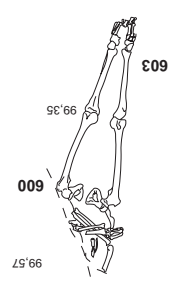
IX / 2006

1:40

fragments



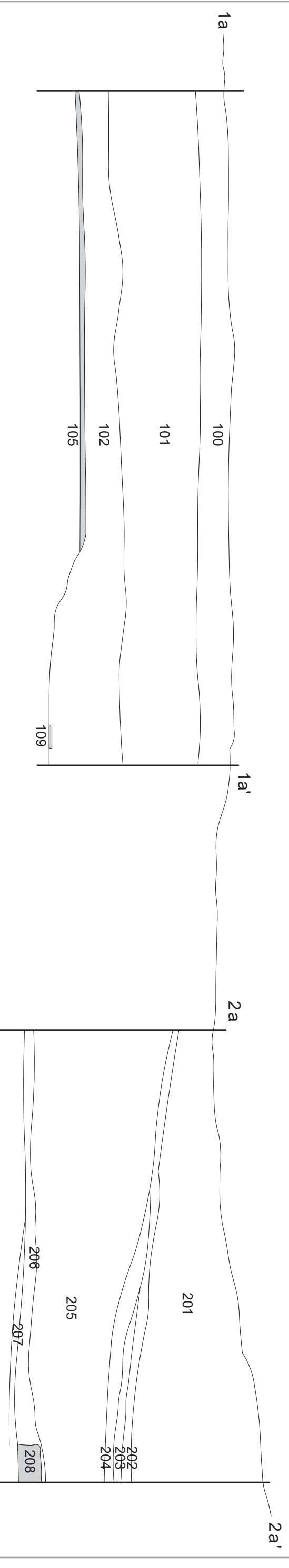
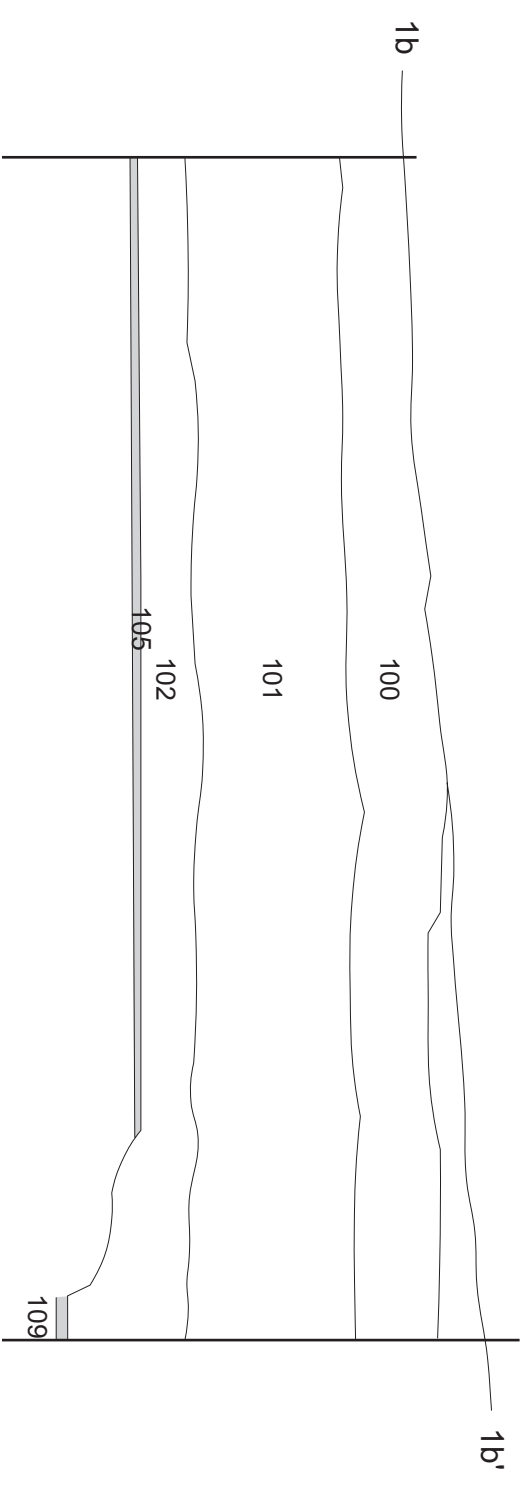
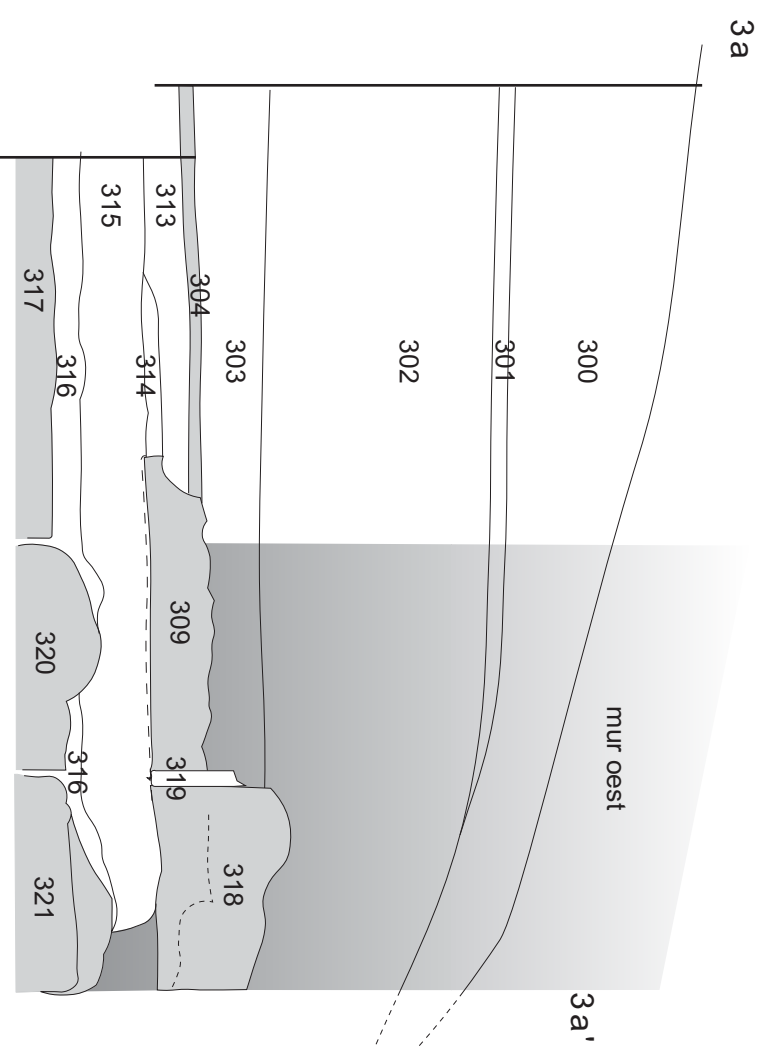
DETALL DE LA INHUMACIÓ

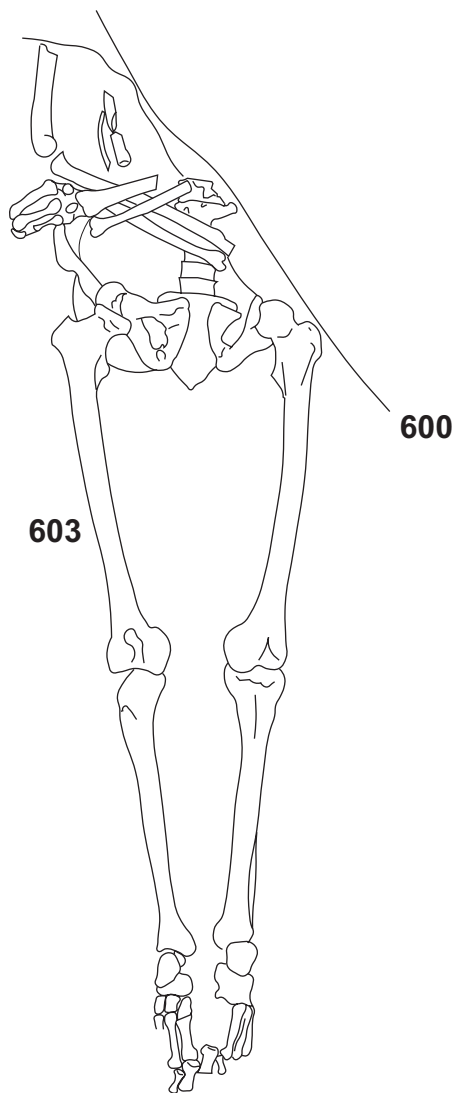


DOCUMENT:

Seccions dels sondejors

DIRECCIÓ TÈCNICA:	DATA:	ESCALA:
V. Muñoz Rufo fragments	IX / 2006	1:20





EXCAVACIÓ/PROJECTE: **ESGLÉSIA DE SANT PAU VELL, (EL BRUC, ANOIA)**

DOCUMENT:

DIRECCIÓ TÈCNICA:

DATA:

ESCALA:

10

INHUMACIÓ 603

VANESSA MUÑOZ

XI / 2006

1:10

ANNEX V. Fotografia

Fotografies generals:

SPV(04)1GEN 001	Vista general de l'església de l'església de Sant Pau Vell des del sud.
SPV(04)1GEN 002	La capella lateral des de la nau de l'església avans de la intervenció.
SPV(04)1GEN 003	Vista general del mur espigat que es troba a la part més alta del turó.
SPV(04)1GEN 004	Vista general de la façana de ponent.
SPV(04)1GEN 005	Marge de pedres de la banda est.
SPV(04)1GEN 006	Paret exterior nord de la capella lateral.
SPV(04)1GEN 007	Vista general de l'església des del nord.
SPV(04)1GEN 008	Vista general de la capella principal avans de la intervenció.
SPV(04)1GEN 009	Mur nord des de l'interior, avans de la intervenció.
SPV(04)1GEN 010	Mur nord des de l'interior, avans de la intervenció.
SPV(04)1GEN 011	Volta de la capella principal.
SPV(04)1GEN 012	Paret interior oest de la capella lateral.
SPV(04)1GEN 013	Detall de la finestreta i del mur est de la capella lateral.
SPV(04)1GEN 014	Detall de la fornícula del mur nord de la capella lateral.
SPV(04)1GEN 015	Volta de la capella lateral.
SPV(04)1GEN 016	Detall de la finestreta del mur oest de la capella lateral.
SPV(04)1GEN 017	Detall del mur UE 115.
SPV(04)1GEN 018	Mostra de fragments de motlures i rajoles.

Fotografies dels paraments:

SPV(04)FA 001	Façana sud, banda de la capella.
SPV(04)FA 002	Façana sud, part central.
SPV(04)FA 003	Façana sud, banda de ponent.
SPV(04)FA 004	Façana de ponent, banda nord.
SPV(04)FA 005	Façana de ponent, banda sud.
SPV(04)FA 006	Façana est, paret externa de la capella.
SPV(04)FA 007	Façana est, paret externa de la capella.
SPV(04)FA 008	Façana est, paret externa de la capella.
SPV(04)FA 009	Façana est de la capella lateral.

Sondeig 1:

SPV(04)S1 001	Sondeig 1: vista general del sondeig.
SPV(04)S1 002	Sondeig 1: UE 102.
SPV(04)S1 003	Sondeig 1: UE 103.
SPV(04)S1 004	Sondeig 1: UE 103.
SPV(04)S1 005	Sondeig 1: detall del interior de la paret sud.
SPV(04)S1 006	Sondeig 1: detall dels estucs de la paret sud.
SPV(04)S1 007	Sondeig 1: detall del interior de la paret nord.
SPV(04)S1 008	Sondeig 1: detall dels estucs de la paret nord.
SPV(04)S1 009	Sondeig 1: UE 104.
SPV(04)S1 010	Sondeig 1: basament de l'ara i fusta.
SPV(04)S1 011	Sondeig 1: detall de les fustes conservades al interior de la mesa.
SPV(04)S1 013	Sondeig 1: detall del revestiment de l'interior de l'ara.
SPV(04)S1 014	Sondeig 1: detall del revestiment de l'interior de l'ara.
SPV(04)S1 015	Sondeig 1: detall del revestiment i de la fusta del interior de l'ara.
SPV(04)S1 017	Sondeig 1: ampliació nord del sondeig 1.
SPV(04)S1 018	Sondeig 1: resultat de l'ampliació del sondeig 1 per la banda nord, amb l'inici del graó del presbiteri.
SPV(04)S1 019	Sondeig 1: resultat de l'ampliació del sondeig 1 per la banda sud, amb inici del graó del presbiteri.

Sondeig 2:

SPV(04)S2 001	Sondeig 2: vista general del sondeig des de l'est.
SPV(04)S2 003	Sondeig 2: vista general del sondeig des del sud.
SPV(04)S2 004	Sondeig 2: UE 205.
SPV(04)S2 005	Sondeig 2: UE 205.
SPV(04)S2 006	Sondeig 2: UE 206.
SPV(04)S2 007	Sondeig 2: UE 206.
SPV(04)S2 008	Sondeig 2: detall del paviment de rajoles 207.

SPV(04)S2 009	Sondeig 2: foto general del sondeig.
SPV(04)S2 010	Sondeig 2: general de la estructura negativa 209.
SPV(04)S2 011	Sondeig 2: estructura UE 209.
SPV(04)S2 012	Sondeig 2: estructura UE 209.
SPV(04)S2 013	Sondeig 2: detall de l'interior de la UE 209.
SPV(04)S2 014	Sondeig 2: avans de l'excavació de l'estructura UE 209.

Sondeig 3:

SPV(04)S3 001	Sondeig 3: situació del sondeig 3.
SPV(04)S3 002	Sondeig 3: porta de la façana de ponent.
SPV(04)S3 003	Sondeig 3: un cop finalitzat.
SPV(04)S3 004	Sondeig 3: paviment UE 304 i basament de la pila UE 309.
SPV(04)S3 005	Sondeig 3: paviment UE 304 i escales UE 306.
SPV(04)S3 006	Sondeig 3: detall del paviment UE 304.
SPV(04)S3 007	Sondeig 3: part superior del mur sud i arrancament de la volta del cor.
SPV(04)S3 008	Sondeig 3: alçat de la paret sud i arrancament de la volta del cor.
SPV(04)S3 009	Sondeig 3: detall de l'estuc UE 319, que tapiava la porta de ponent.
SPV(04)S3 010	Sondeig 3: detall de l'estuc UE 319, que tapiava la porta de ponent.
SPV(04)S3 011	Sondeig 3: detall de la escala UE 306.
SPV(04)S3 012	Sondeig 3: detall de la escala UE 306.
SPV(04)S3 013	Sondeig 3: alçat de la paret nord i arrancament de la volta del cor.
SPV(04)S3 014	Sondeig 3: porta de ponent, mur sud i arrancament de la volta del cor.
SPV(04)S3 015	Sondeig 3: UE 314 i basament de la pila UE 309.
SPV(04)S3 016	Sondeig 3: UE 316.
SPV(04)S3 017	Sondeig 3: paviment de lloses UE 317.
SPV(04)S3 018	Sondeig 3: paviment UE 317 des de la porta d'accés de ponent.
SPV(04)S3 019	Sondeig 3: paviment UE 317 des de la porta d'accés de ponent.
SPV(04)S3 020	Sondeig 3: llindar de la porta de ponent.

Sondeig 4:

SPV(04)S4 001	Sondeig 4: vista de la situació.
SPV(04)S4 001	Sondeig 4: un cop finalitzat amb la estructura UE 502 a la dreta.
SPV(04)S4 001	Sondeig 4: en porces d'excavació.

Inhumació:

SPV(04)S5 001	Sondeig 5: vista general de l'enterrament UE 603.
SPV(04)S5 001	Sondeig 5: detall dels braços creuats sobre la pelvis.
SPV(04)S5 001	Sondeig 5: detall dels peus.
SPV(04)S5 001	Sondeig 5: detall dels braços creuats.
SPV(04)S5 001	Sondeig 5: detall de la pelvis

Fotografies generals:

SPV(04)_0001	Visa general del interior des de la porta de ponent.
SPV(04)_0002	Alçat interior de la paret nord.
SPV(04)_0003	Alçat interior de la paret sud i porta meridional.
SPV(04)_0004	Visa general del interior des de la capella presbiterial.
SPV(04)_0005	Vista zenital del interior des de la capella presbiterial.
SPV(04)_0006	Vista zenital de la capella presbiterial.
SPV(04)_0007	Vista zenital de la porta meridional.
SPV(04)_0008	Vista general del interior des de la cantonada nord-oest



SPV(04)1GEN 001



SPV(04)1GEN 002



SPV(04)1GEN 003



SPV(04)1GEN 004



SPV(04)1GEN 005



SPV(04)1GEN 006



SPV(04)1GEN 007



SPV(04)1GEN 008



SPV(04)1GEN 009



SPV(04)1GEN 010



SPV(04)1GEN 011



SPV(04)1GEN 012



SPV(04)1GEN 013



SPV(04)1GEN 014



SPV(04)1GEN 015



SPV(04)1GEN 016



SPV(04)1GEN 017



SPV(04)1GEN 018



SPV(04)FA 001



SPV(04)FA 002



SPV(04)FA 003



SPV(04)FA 004



SPV(04)FA 005



SPV(04)FA 006



SPV(04)FA 007



SPV(04)FA 008



SPV(04)FA 009



SPV(04)S1 001



SPV(04)S1 002



SPV(04)S1 003



SPV(04)S1 004



SPV(04)S1 005



SPV(04)S1 006



SPV(04)S1 007



SPV(04)S1 008



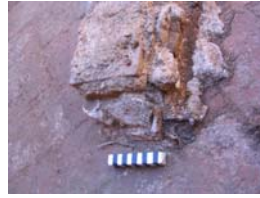
SPV(04)S1 009



SPV(04)S1 010



SPV(04)S1 011



SPV(04)S1 013



SPV(04)S1 014



SPV(04)S1 015



SPV(04)S1 017



SPV(04)S1 018



SPV(04)S1 019



SPV(04)S2 001



SPV(04)S2 003



SPV(04)S2 004



SPV(04)S2 005



SPV(04)S2 006



SPV(04)S2 007



SPV(04)S2 008



SPV(04)S2 009



SPV(04)S2 010



SPV(04)S2 011



SPV(04)S2 012



SPV(04)S2 013



SPV(04)S2 014



SPV(04)S3 001



SPV(04)S3 002



SPV(04)S3 003



SPV(04)S3 004



SPV(04)S3 005



SPV(04)S3 006



SPV(04)S3 007



SPV(04)S3 008



SPV(04)S3 009



SPV(04)S3 010



SPV(04)S3 011



SPV(04)S3 012



SPV(04)S3 013



SPV(04)S3 014



SPV(04)S3 015



SPV(04)S3 016



SPV(04)S3 017



SPV(04)S3 018



SPV(04)S3 019



SPV(04)S3 020



SPV(04)S4 001



SPV(04)S4 002



SPV(04)S4 003



SPV(04)S5 001



SPV(04)S5 002



SPV(04)S5 003



SPV(04)S5 004



SPV(04)S5 005



SPV(05)_0001



SPV(05)_0002



SPV(05)_0003



SPV(05)_0004



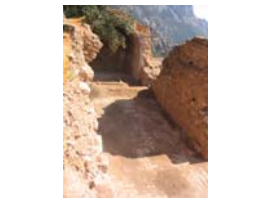
SPV(05)_0005



SPV(05)_0006



SPV(05)_0007



SPV(05)_0008

