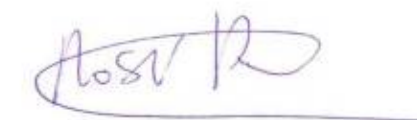


MEMÒRIA DE LA PROSPECCIÓ SUPERFICIAL I ESTUDI DEL
IMPACTE SOBRE EL PATRIMONI CULTURAL (ARQUEOLÒGIC,
PALEONTOLÒGIC I ARQUITECTÒNIC)

PROJECTE DE LA CARRETERA C-51 DEL PK 24+260 AL
26+840. TRAM VILA-RODONA. VARIANT DE VILARDIDA.
BRÀFIM, VILA-RODONA I MONTFERRI (ALT CAMP)

AGOST de 2010

ROSER POU I CALVET



MATARÓ, AGOST de 2010

ÍNDEX

1.	Introducció i metodologia	2
2.	Bràfim, Montferri i Vila-rodona (Alt Camp). Marc històric i geofísic	3
3.	Localització del patrimoni cultural	5
3.1.	Relació dels elements del patrimoni cultural inventariats i catalogats.....	5
3.1.1.	Béns Culturals d'Interès Nacional	5
3.1.2.	El patrimoni arqueològic.....	5
3.1.3.	El patrimoni arquitectònic.....	6
4.	Prospecció arqueològica preventiva	7
4.1.	Mètode emprat en el treball de camp	7
4.2.	Resultats de la Prospecció Superficial.....	7
4.3.	Tractament de les dades.....	9
4.4.	Conclusions d'interès arqueològic	10
5.	Afectació i mesures correctores sobre el patrimoni cultural	11
6.	Documentació gràfica.....	14
6.1.	Fotografies dels elements del patrimoni cultural inventariats i catalogats.....	14
6.2.	Fotografies de les àrees de prospecció (A.P.).....	15
6.3.	Fotografies de les zones amb material dins el jaciment de Vilardida.....	23
6.4.	Fotografies de les troballes aïllades (T.A.)	24
6.5.	Fotografies de les edificacions no catalogades (E.D.).....	27
6.6.	Fotografies de les estructures hidràuliques (E.H.).....	29
6.7.	Làmines de materials arqueològics	32
7.	Bibliografia.....	34
8.	Netgrafia.....	34

Annex 1: Documentació cartogràfica/planimètrica

Annex 2: Fitxes de la prospecció arqueològica preventiva

Annex 3: Legislació patrimoni cultural i autoritzacions administratives

1. Introducció i metodologia

Arran de l'elaboració de l'Estudi d'Impacte Ambiental del **Projecte de la carretera C-51 del PK 24+260 al 26+840. Tram Vila-rodona. Variant de Vilardida. Bràfim, Vila-Rodona i Montferri (Alt Camp)**, l'empresa INAM Enginyeria S.L. ha encarregat a l'empresa ATICS, S.L. la redacció de la part d'aquest estudi dedicat a l'impacte sobre el Patrimoni Cultural (Patrimoni Arqueològic i Patrimoni Arquitectònic).

L' estudi s'ha estructurat en les següents parts:

- Buidatge exhaustiu de la documentació existent a l'Inventari del Patrimoni Arqueològic de Catalunya (Servei d'Arqueologia i Paleontologia de la Subdirecció General del Patrimoni Cultural del Departament de Cultura de la Generalitat de Catalunya) dels jaciments arqueològics que es localitzen a l'entorn de l'àrea afectada pel projecte en els termes municipals de Bràfim, Vila-rodona i Montferri. Aquest buidatge s'ha complementat amb bibliografia especialitzada.
- Buidatge exhaustiu de la documentació existent a l'Inventari del Patrimoni Arquitectònic de Catalunya (Servei d'Arqueologia i Paleontologia de la Subdirecció General del Patrimoni Cultural del Departament de Cultura de la Generalitat de Catalunya) de tots aquells elements i construccions catalogades que es localitzen a l'entorn de l'àrea afectada pel projecte en els termes municipals de Bràfim, Vila-rodona i Montferri. Aquest buidatge s'ha complementat amb bibliografia especialitzada.
- Realització d'una prospecció arqueològica preventiva (segons el procediment establert pel Decret 78/2002, de 5 de març de 2002, del Reglament de protecció del patrimoni arqueològic i paleontològic de la Subdirecció General del Patrimoni Cultural del Departament de Cultura de la Generalitat de Catalunya) al llarg de l'àrea afectada pel projecte de la variant de Vilardida i del seu entorn més immediat, per tal de cercar possibles nous elements patrimonials tant arqueològics com arquitectònics.
- Establiment d'una sèrie de mesures correctores a aplicar abans i durant la realització d'aquest projecte a partir de tota la informació aconseguida gràcies als anteriors apartats.

2. Bràfim, Montferri i Vila-rodona (Alt Camp). Marc històric i geofísic

Bràfim

Limita amb els municipis de Montferri (E), Vila-rodona i Alió (N), Puigpelat (W) i Vilabella (S). S'estén a la plana de la dreta del Gaià, vers el qual s'escolen les aigües del territori, suaument ondulat. La vila de Bràfim és l'únic nucli de població. El nom és d'origen aràbic (Balari i Jovany, i Coromines); el primer fa constar un document del 959, on s'esmenta *villa qui vocant ortum Abraham* (fins el 1570 és conegut com Abràfim; el nom de Bràfim apareix el 1578).

La vila de Bràfim és situada a 236 m d'altitud, al sector meridional del terme, a ponent del turó on s'aixeca l'ermita de la Mare de Déu del Lloret. Els carrers són estrets i desiguals i centra la població l'església parroquial de Sant Jaume de Bràfim, edifici de transició del gòtic tardà al barroc, cobert amb volta de llunetes i nervadures simulades a l'absis; fou bastida a la fi del segle XVII (s'hi treballava ja el 1698) sobre una d'anterior (de la qual s'aprofità només alguna paret) sota la direcció del mestre de cases Ramon Sanabra; fou pagada en una bona part per Joan Busquets, governador del comtat de Savallà i de la baronia de Vallmoll; el 1715 hi construï el llot de la Mare de Déu d'Agost Isidre Espinal de Sarral, el 1730 s'instal·là l'orgue i en 1794-97 Joan Guasc de Valls daurà el retaule barroc, que encara es conserva; s'amplià encara el 1881 amb la capella del Santíssim damunt l'antic cementiri. L'any 1923 Cèsar Martinell hi construï la casa consistorial. El 1930 es fundà el Sindicat Agrícola, que té un edifici de la seva propietat.

Montferri

Limita amb els termes de Vila-rodona (N), Rodonyà (NE), Masllorenç (E) i Bonastre (SE), aquests dos darrers pertanyents al Baix Penedès, Salomó (S) del Tarragonès, Bràfim (W) i Vilabella (W). És situat al sector sud-oriental de la comarca, al límit amb el Tarragonès, estès en la seva major part a l'esquerra del Gaià, riu que el travessa de N a S, i accidentat pels contraforts sud-occidentals del Montmell (Tossa Grossa de Montferri, 387 m), que formen la serra de Montferri. El cap de municipi és el poble de Montferri, dit fins el 7 de juny de 1917 Puigtinyós (el canvi de nom es féu a petició dels veïns, que consideraven el nom pejoratiu), i comprèn també l'agregat de Vilardida (compartit amb Vila-rodona) i l'antic poble de Montferri.

El 1214 Puigtinyós era de Guilleuma de Castellvell, a la mort de la qual passà al seu fill Guillem de Montcada. Aleshores ja era construïda l'església de Sant Bartomeu. Puigtinyós, que formava part de la baronia de Castellvell, fou llegat per Guillem de Montcada al monestir de Santes Creus, donació confirmada per la seva vídua Garsenda (el 1230 i el 1232). Els seus descendents discutiren el testament i s'arribà a un acord el 1284 que atorgava el mer imperi als Montcada i el mixt i la jurisdicció civil a Santes Creus. L'acord fou ratificat el 1402 per Martí I; al segle XVII la jurisdicció civil pertanyia a Santes Creus i la criminal al rei. Des del començament del segle XII s'esmenten molins a la riba del Gaià (d'un dels quals Santes Creus tenia el domini directe el 1192). A causa dels molins, Puigtinyós s'enfrontà als pobles de

l'entorn per problemes d'aigües del Gaià, i amb Santes Creus, per divergències sobre els drets senyorials, que s'arranjaren en la concòrdia del 1402. La gent de Puigtinyós col·laborà en la defensa de Cambrils del 1640 i molts d'ells foren assassinats per les tropes castellanes en retre's la plaça. El 1650 el poble es queixà a la Generalitat dels excessos que hi cometien els francesos i el 1651 fou ocupat ja definitivament pels castellans. Als segles XV i XVI es desenvolupà una pròspera indústria de la llana, la qual comportà una notable immigració gascona. Amb tot, el 1559 el molí draper més important deixà la indústria tèxtil i hom el dedicà a l'obtenció d'oli, indústria per a la qual s'instal·là un altre molí al castell el 1561. En la primera guerra Carlina, Puigtinyós es mostrà al costat dels liberals i formà tot seguit un sometent. El poble es veié tot sovint ocupat pels carlins. Durant la desamortització de Mendizábal foren desvinculades 357 propietats de Santes Creus, la subhasta de les quals donà origen en una bona part a l'heretat aplegada a l'entorn del castell de Puigtinyós, dit també de Rocamora. El 1849, quan integraven ja el municipi de Montferri i una part de Vilardida, produïa blat, vi, patates i llegums, tenia un molí de farina i un batà i bestiar oví dedicat a la producció de llana. De la seva producció comercialitzava essencialment vi.

Vila-rodona

S'estén entre els municipis d'Aiguamúrcia (N), el Pla de Santa Maria (NW), Alió (SW), Bràfim, Montferri i Rodonyà (S), tots dins l'Alt Camp, i el Montmell (E), ja dins el Baix Penedès. És al sector de la plana de llevant de la ciutat de Valls, travessat de N a S pel Gaià, i accidentat a la part de l'esquerra del riu pels contraforts del Montmell (524 m). Comprèn la vila de Vila-rodona, cap de municipi, part de la caseria de Vilardida (compartida amb Montferri), els petits llogarets de la Serra, Mas d'en Bosc, Mas de l'Alzinet i un bon nombre de masos, la major part deshabitats. El fet que en un document del 1160 es faci esment de "*l'antiquitatem Vilarredon*" permet de suposar l'aprofitament d'un nucli romà: el seu nom podria significar tant "vil·la rodona" com "vil·la dels germans Rotundus".

En la repoblació, Vila-rodona apareix documentada per primer cop el 959 amb el nom de *Villa Rotunda*, quan Domènec donà a l'església de la Santa Creu i de Santa Eulàlia i al bisbe Guillem de Barcelona el lloc per a bastir el castell de Freixà i el terme de Vila-rodona "amb les viles que són a la part del migdia i les seves rodalies", d'on sembla que es pugui deduir la persistència de notables restes de l'època romana o de més d'un nucli d'incipient població. Vila-rodona formava part del comtat de Barcelona, integrada al terme del Montmell. El poble es trobava sota la jurisdicció del bisbe de Barcelona. El 977 el bisbe Vives féu diversos establiments al terme en la campanya de repoblació del territori a l'esquerra del Gaià. El 1157 el bisbe hi establí dues famílies en sengles predis de dues jovades i el 1161 el bisbe Guillem de Torroja establí en un molí vora el Gaià Guillem de Lavit i Guillem de Terrassola i els seus descendents. El 1170 Guisla, senyora de Banyeres, donà una honor que hi tenia a Santes Creus i el mateix any el bisbe i els seus canonges cediren una altra honor al monestir, que n'anà adquirint d'altres. Abans del 1179 el bisbe féu donació de Vila-rodona a Garcia de Siurana, Arnau de Ballester, els germans Joan i Guerau i altres perquè la poblessin i aquest any el bisbe baratà amb Santes Creus l'honor de Vila-rodona pel camp de Mollet a Cerdanyola, mantenint, però, la senyoria, ja que el 1202 el bisbe Berenguer hi establia diversos molins i era l'autoritat episcopal la que el 1210 obtenia del rei Pere el Catòlic la confirmació del mercat, que fins aquell moment es feia el dimecres i que es traslladà al dijous; el 7 de juny de 1256 Jaume I posava sota la seva protecció i el seu guiatge els homes de Vila-rodona a causa del seu mercat. El 1205 es

documenta el seu capellà, que el 1279 pagava 100 sous per les dècimes. Vila-rodona, que des del primer moment tingué molins i fargues (l'edifici actualment dedicat a casa de colònies conegut per la Farga surt documentat el 1187 sota el castell d'Albà), tingué una jueria, sembla que escassa, però activa ja el 1314; encara al començament del segle XVI hi foren perseguits, jutjats i condemnats per la inquisició jueus conversos del poble. El 1334 l'infant Pere ordenà un procés contra uns cavallers de Vila-rodona que havien matat uns homes de Vilardida; el bisbe de Barcelona s'hi oposà al·legant de tenir-hi el mer imperi. El 1372 es mogueren noves qüestions jurisdiccionals entre el bisbe de Barcelona i els veguers de Tarragona, que hi volien actuar en nom del rei. El 1341 el bisbe Ferrer d'Abella retragué al batlle i els jurats de Vila-rodona que actuaven arbitràriament imposant penes no legislades i no publicant els bans i ordenava també que la renovació dels bans es publicués cada any en dia de mercat. En la guerra civil del segle XV s'arreglerà en tot moment i d'una manera enèrgica al costat de la Generalitat i contra Joan II. El 1463 la defensava Jean de Beaumont. El 1464 era l'únic poble del Camp fidel a les institucions del país, defensat per Joan de Gaià i Guillem Pina contra els atacs primer de Rodrigo de Rebolledo i després de l'arquebisbe de Saragossa, que ocupà el poble conquerint carrer per carrer, però que s'hagué de retirar sense aconseguir de fer retre el castell (que és documentat des del 1210 i la construcció del qual Morera atribueix als Queralt). El fracàs contra el castell de Vila-rodona provocà l'aixecament contra el rei de Berà i Forès. Poc abans del setge de Barcelona fou ocupada, a l'agost del 1645, per Rodrigo de Rebolledo. Després de la guerra s'hagueren de refer les muralles, documentades ja al segle XIV. La guerra dels Segadors hi tingué una àmplia repercussió. Al febrer del 1641 formava part de la línia defensiva de les tropes castellanques al Camp. El 1645 la vila denunciava al lloctinent diversos excessos de les tropes franceses a la localitat. El 1647 els francesos referen i milloraren les fortificacions del poble. El 1650 foren denunciats de nou al lloctinent altres excessos de les tropes franceses i el 1651 foren empresonats (com el 1643) vilatans acusats de ser desafectes a França. El poble fou ocupat el 1808 pels francesos; després, el 1811, Campoverde hi instal·là el quarter general de les tropes espanyoles, i degué rebre embats importants durant la darrera carlinada, quan el 1874 amb pedres tretes de Santes Creus es construí una torre de guaita dalt el castell.

Vilardida

Vilardida és dividit entre els municipis de Montferri i de Vila-rodona. El lloc és esmentat (*Villa Ardidam*) ja el 1009 com a feu dels bisbes de Barcelona. El 1151 Vilardida, que formava part del terme del Montmell, fou donada per Ponç Pere en feu a Ramon de Llorenç perquè hi construís un castell i cases. El 1194 surt Bernat de Vilardida com a senyor o castlà del lloc, amb alguna dependència del bisbe. El 1553 tenia 2 focs. El 1632 consta com a lloc de baró. El 1706 Joan Fans, del Mas de Fans, era senyor baró del castell i el terme de Vilardida; el 1708 el terme tenia tres quarts de tomb, amb 4 cases i 10 h. El 1719 era del marquès de Llupià amb la mateixa població. El 1787 tenia 44 h i depenia de la parròquia de Puiginyós. Al mateix segle XVIII passà als Tudó, i Cal Tudó encara ara és dit el castell o torre de Vilardida (presenta, en efecte, elements fortificats), però actualment pertany al terme de Vila-rodona. A mitjan segle XIX produïa vi, oli, blat i llegums, tenia una fàbrica d'aiguarent, un molí de farina i comercialitzava vi. Fou un municipi independent fins el 1812. La capella de Santa Maria de Vilardida, que depèn de l'església de Vila-rodona, fou edificada al segle XVIII. Segons una tradició, Vilardida era el que restava del poble de Vilanova dels Gaians, que s'estenia riu avall fins a Montferri. Segons Blasi, els anys vint del segle XX encara en

quedaven restes. Possiblement Blasi confonia el suposat poble amb les restes dels molins de Salfores, documentats el 1702.

L'Alt Camp

Comarca de Catalunya, una de les tres en què es divideix el **Camp de Tarragona**. Cap de comarca, Valls. En l'ordre físic encaixa amb l'angle que formen la serra de Miramar i l'anomenat bloc del Gaià, constituïdes ambdues en la Serralada Prelitoral Catalana. En l'ordre humà coincideix amb l'àrea estricta del mercat de Valls. Conté una part planera formada per sediments quaternaris, els quals comprenen la major part dels termes d'Alcover, el Milà, la Masó, el Rourell, Valls, Nulles, Alió, Puigpelat, Bràfim i Rodonyà. El basament miocènic, que suporta el Quaternari, apareix a gregal i a migdia, on es prolonga pel Tarragonès. La part comarcal muntanyenca constitueix la perifèria al N i a l'E. El fragment de les muntanyes de Prades que forma els termes de Mont-ral i la Riba i la serra de Miramar fan de límit al N amb la Conca de Barberà i tenen un basament paleozoic damunt el qual es dipositen els estrats del Tries, que arriben 1 000 m d'altitud als Motllats de Mont-ral, 864 m al redreçament del tossal d'en Jordà de Prenafeta i 912 m a Salmella. El bloc del Gaià, amb els termes de Querol, el Pont d'Armentera i part dels d'Aiguamúrcia, Vila-rodona, Rodonyà i Masllorç, fa de confí a llevant amb les comarques de l'Anoia i del Penedès. Ací, del Miocè emergeixen diversos nivells mesozoics que suporten el Neozoic, el qual culmina amb 982 m al turó de Montagut i amb 995 m al puig de Formigosa.

Els rius Francolí i Gaià, ambdós de N a S, travessen l'Alt Camp en curs paral·lel. El Francolí obre el seu trajecte pel mig de la plana quaternària i origina una faixa de regadius. El Gaià, en bona part, recorre les clapes miocèniques i ofereix una vall més abrupta i, sobretot a la part de contacte amb el Tarragonès, s'engorja en aguts meandres.

Encara que hom té notícia de diverses restes prehistòriques, ibèriques, romanes i sarraïnes, la veritable història de l'Alt Camp comença amb la Reconquesta, iniciada amb l'ocupació de la vall de Gaià al s. X. Les muntanyes de la banda de ponent (Mont-ral, la Riba) pertangueren al comtat de Prades; la major part de la plana era compresa en la dominicatura de l'arquebisbe de Tarragona, que constituí a partir del 1330 la comuna del Camp de Tarragona, i les localitats de la riba del Gaià pertangueren a diverses senyories feudals, amb predomini de la de Santes Creus. El territori que forma l'Alt Camp estigué repartit entre les vegueries de Tarragona (a la dreta de Gaià), Vilafranca del Penedès (a l'esquerra d'aquest riu) i de Montblanc (el sector septentrional entre Mont-ral i Cabra del Camp); amb els decrets de Nova Planta, Tarragona i Vilafranca esdevingueren cap de corregiment, i Montblanc, alcaldia major del corregiment de Tarragona, amb demarcacions idèntiques a les de les antigues vegueries. Valls esdevingué el 1835 cap d'un partit judicial de la nova província de Tarragona, amb jurisdicció sobre la major part de l'Alt Camp i sobre alguns municipis veïns (Vilallonga del Camp i l'Albiol), i el 1936, en la divisió de Catalunya decretada per la Generalitat, cap de l'Alt Camp. Amb la llei de modificació comarcal del 1990, Masllorç se segregà de l'Alt Camp i s'agregà al Baix Penedès, i Garidells se segregà del Tarragonès i s'agregà a l'Alt Camp.

3. Localització del patrimoni cultural

3.1. Relació dels elements del patrimoni cultural inventariats i catalogats

3.1.1. Béns Culturals d'Interès Nacional

Es relaciona a continuació el catàleg de Béns Culturals d'Interès Nacionals (BCIN) existents pels entorns de l'àrea afectada pel **Projecte de la carretera C-51 del PK 24+260 al 26+840. Tram Vila-rodona. Variant de Vilardida. Bràfim, Vila-Rodona i Montferri (Alt Camp).**

B.C.I.N Castell o Torre de Vilardida (Foto 1)

Fortalesa. Dita també la torre de Cal Tudó. Gran torre rectangular emmerlatada unida a un casal tardà. Declarada BCIN Decret de Protecció de Castells Espanyols de 5-5-1949 (R-I-51-6787).

3.1.2. El patrimoni arqueològic

Es relaciona a continuació el catàleg de Jaciments Arqueològics (J.A.) existents pels entorns de l'àrea afectada pel **Projecte de la carretera C-51 del PK 24+260 al 26+840. Tram Vila-rodona. Variant de Vilardida. Bràfim, Vila-Rodona i Montferri (Alt Camp).**

J.A. Vilardida. (Foto 2)

Per accedir al jaciment cal agafar la carretera C-51 des de la rotonda de les Quatre Carreteres en direcció El Vendrell. Un cop passat el pont sobre el riu Gaià, en el punt quilomètric 19-20, trobarem una extensa plana abans d'arribar al casc urbà de Vilardida.

El jaciment estaria ubicat en aquest pla, delimitat a l'oest pel riu Gaià i a l'est per la població de Vilardida. En un moment indeterminat de la dècada dels 40 del segle XX es va excavar la totalitat d'una sitja que es trobava a la part esquerra de la carretera Valls-El Vendrell una vegada s'ha traspassat el pont sobre el Gaià. La sitja era de perfil cilíndric, base còncava i de considerables dimensions. Aparegué reblada per gran quantitat de cendres i ossos d'animals de diverses espècies. L'excavació permeté la recuperació de fragments d'àmfora romana indeterminada, plats, vasos i una gerra de ceràmica comuna, ceràmica de cocció reduïda feta a mà i a torn, fragments de Terra Sigillata Sudgàl-lica (forma Drag.37), fragments d'"oinochoe" ibèric amb decoració pintada geomètrica, fragments de vidre en molt mal estat i dues monedes de bronze, una de l'emperador Contantí o dels seus immediats successors (només es llegeix la llegenda CONSTANT...) i una de Maxenci (350-353). Cal destacar la presència conjunta de ceràmica de plàstica ibèrica amb produccions típicament romanes. Pels materials trobats en el seu interior, sembla que en un moment concret del segle IV la sitja quedà amortitzada. Altres materials arqueològics relacionables amb aquest assentament rural romà són les comptes d'un collaret, dues pedres de molí que s'exhumaren

a arrel d'un desfons efectuat per a plantar vinya en un lloc indeterminat del jaciment i una àmfora funerària que quedà al descobert després d'una tempesta davant Vilardida. Totes aquestes han estat troballes descontextualitzades efectuades durant els anys 80 del segle XX.

L'any 2005 durant la visita al jaciment amb motiu de la revisió de la Carta Arqueològica de l'Alt Camp no s'observaren estructures, i la presència de materials en superfície era marginal.

L'any 2006 es va dur a terme una nova intervenció arqueològica (CODEX S.C.C.L ARQUEOLOGIA I PATRIMONI) en el jaciment amb motiu del projecte de condicionament de la carretera C-51 (tram el Vendrell - Valls). La intervenció tenia per objectiu la prospecció i delimitació arqueològica dels jaciments de La Serra i Vilardida afectats per l'esmentat projecte. Aquests dos jaciments es trobaven en llocs de pas de les dues alternatives d'una part del traçat de la carretera. Els treballs de prospecció van consistir en la realització d'un total de 29 rases de delimitació arqueològica en el jaciment de Vilardida (i 7 rases en el jaciment de La Serra).

La realització de les rases estigué condicionada en els camps de conreu per la situació de les plantacions de vinya.

La prospecció superficial als terrenys afectats en aquest jaciment mostren l'abundant presència de materials arqueològics, concentrats en tres zones. En total es prospectaren 21 camps o parcel·les cultivats la majoria d'ells amb vinya. Després de la prospecció es realitzaren les rases, que constataren la informació obtinguda mitjançant la prospecció. De les 29 rases realitzades, 6 proporcionaren resultats positius.

Posteriorment, l'any 2009, es dugueren a terme noves prospeccions a la mateixa zona encaminades a delimitar el jaciment i a obtenir-ne noves dades. Les rases s'efectuaren a la mateixa zona on s'efectuaren les anteriors. Aquesta intervenció la dugué a terme ATICS S.L.

En total s'excavaren un total de 45 rases de les quals només donaren resultats positius 12. Aquestes es concentraven en dos punts concrets, un al marge esquerre del riu Gaià (Camp identificat com a 3) i l'altre davant del nucli de Vilardida (Camps 5 i 7).

Els indicis trobats confirmen la presència d'un nucli o assentament al sud-oest/sud de l'actual nucli de Vilardida, i mostren una ocupació rural de l'ibèric final i romana tardo republicana (segles II - I aC), de la qual se'n tenien notícies.

J.A. Pont romà de Vilardida (Foto 3)

L'accés al pont és fàcil des de la mateixa carretera que el travessa, la C-51 (Valls-El Vendrell) direcció El Vendrell. No comptem amb material arqueològic provinent del pont pròpiament dit, només tenim constància de troballes en les seves immediacions durant els treballs de reconstrucció del pont que fou volat durant la Guerra Civil, l'any 1939. Durant les obres, els obrers descobriren un gran "dolium" amb grapes d'estany, troballa relacionable amb l'existència d'un assentament rural romà a frec de riu.

Actualment és difícil apreciar l'obra romana del pont degut a la seva profunda remodelació realitzada en temps contemporanis.

J.A. Estela discoïdal de Vilardida

Estela funerària d'època medieval localitzada a l'entorn de Vilardida dins la propietat del Sr.Calaf.

J.A. El Fornot de Vilardida

Restes d'un forn d'època romana dins de l'àrea delimitada com de jaciment de Vilardida.

3.1.3. El patrimoni arquitectònic

Es relaciona a continuació el catàleg d'elements del Patrimoni Arquitectònic (P.A.) existents pels entorns de l'àrea afectada pel **Projecte de la carretera C-51 del PK 24+260 al 26+840. Tram Vila-rodona. Variant de Vilardida. Bràfim, Vila-Rodona i Montferri (Alt Camp).**

P.A. Estela del cementiri

Estela discoïdal aprofitada a la porta del cementiri de Vilardida.

P.A. Església de Santa Maria(Foto 4)

Església de Vilardida d'una sola nau contraforts a la paret nord i campanar d'espadanya, d'una cronologia compresa entre el segle XIII i el XIX.

P.A. Habitatge de Vilardida, Can Calaf (Foto 5)

Vivenda amb façana realitzada al segle XX. Al seu interior es poden veure diversos arcs gòtics.

4. Prospecció arqueològica preventiva

4.1. Mètode emprat en el treball de camp

Entre els dies 16 i 22 d'agost de 2010 s'ha dut a terme una **Prospecció Arqueològica Superficial** a l'àrea afectada pel **Projecte de la carretera C-51 del PK 24+260 al 26+840. Tram Vila-rodon. Variant de Vilardida. Bràfim, Vila-Rodona i Montferri (Alt Camp)**. Aquesta prospecció anava encaminada a localitzar noves restes de materials arqueològics en superfície i diferents elements patrimonials, amb l'objectiu de poder fer una valoració sobre la possible afectació del projecte sobre els mateixos. A la vegada, també es procedia a comprovar la localització, delimitació i possible afectació de tots aquells elements del patrimoni cultural que ja es troben inventariats i/o catalogats en els diferents catàlegs existents. (Veure documentació gràfica)

La prospecció superficial s'ha realitzat sota la direcció de l'arqueòloga Roser Pou i Calvet juntament amb l'arqueòleg Miquel Martí i Rosell, de l'empresa ATICS SL, seguint el procediment establert pel Decret 78/2002, de 5 de març de 2002, del Reglament de protecció del patrimoni arqueològic i paleontològic.

S'ha procedit ha prospectar les zones afectades pel projecte de la nova variant i el seu entorn immediat. Amb aquesta finalitat es van establir sis àrees de prospecció (A.P.), a partir del traçat projectat per la nova variant, de l'orografia, els usos del sòl i les zones properes a la carretera actual (futurs enllaços). Per la numeració dels camps prospectats s'ha mantingut la numeració efectuada per CODEX l'any 2006. (Veure documentació gràfica)

Per dur a terme la prospecció, els arqueòlegs han inspeccionat sobre el terreny les zones que s'havien establert amb anterioritat fins recórrer tota la superfície a estudiar, alhora que s'omplia una fitxa amb els resultats. Si en una àrea de prospecció es constata la presència de materials arqueològics susceptibles d'indicar l'existència d'algun jaciment, es determinava el camp o la zona on s'havia documentat el material com a Zona d'Expectativa Arqueològica (**Z.E.A.**). Durant aquestes tasques de prospecció no s'ha delimitat cap Z.E.A, ja que en la major part del traçat ens trobem dins del jaciment arqueològic de Vilardida i el Pont de Vilardida. Dins del jaciment s'han diferenciat les tres troballes disperses (4 identificades com a T.A) dels camps on s'ha localitzat més material (Material del Camp 12).

Les edificacions, béns immobles i elements patrimonials localitzats durant la prospecció, que no es troben catalogats a l'Inventari del Patrimoni Arquitectònic de la Generalitat de Catalunya i/o als diferents catàlegs municipals però que podrien tenir certa rellevància històrica i/o arquitectònica, s'han identificat amb les sigles ED. Així, ha estat possible localitzar 7 E.D. de característiques singulars, bàsicament edificacions relacionades amb la pagesia i el patrimoni etnològic de l'Alt Camp.

Dins de l'àrea delimitada com a jaciment de Vilardida es va localitzar una estructura hidràulica, caracteritzada per ser un canal excavat a la roca mare que discorre pel vessant que davalla cap a la plana de Vilardida. Aquesta estructura s'ha identificat com E.H. 1.

4.2. Resultats de la Prospecció Superficial.

ÀREES DE PROSPECCió (A.P.)

ÀREA DE PROSPECCió 1 (A.P. 1):

Aquesta àrea de prospecció correspon al tram de traçat que actualment està en fase d'execució, entre el PK 30 i el PK 30+900. Actualment es poden veure els rebaixos del ramal i algunes obres de fàbrica com desguassos. En els rebaixos efectuats per l'obra queda al descobert el terreny geològic sense que s'observi cap tipus d'evidència arqueològica. Només en un dels marges deixats pel rebaix es poden veure les restes d'un mur, possiblement de feixa. (Veure documentació gràfica) (Foto 6, 7 i 8)

A l'Àrea de Prospecció 1, no es documenta cap tipus de resta arqueològica, ni béns mobles ni immobles.

ÀREA DE PROSPECCió 2 (A.P. 2):

Aquesta àrea de prospecció s'inicia en el límit de tram en fase d'obra PK 30+900 i el PK 31+ 300. En un petit tram abasta a banda i banda de la carretera actual. Aquesta àrea es caracteritza per estar ocupada de forma majoritària per terrasses agrícoles abandonades amb marges de pedra seca en les que encara es poden veure alguns ametllers, en les que s'intercalen petites parcel·les amb vinya. En la zona prospectada s'han identificat 3 E.D., dues d'elles corresponen a edificacions de tipus rural (cobert i barraca) i una a una làpida recordatori de la Guerra Civil situada als marges de la carretera actual. (Veure documentació gràfica) (Foto 9, 10 i 11)

En aquesta A.P. 2 es documenten les E.D. 1, 2 i 3.

A l'Àrea de Prospecció 2 no es documenta cap tipus de resta arqueològica, ni béns mobles ni immobles.

ÀREA DE PROSPECCió 3 (A.P. 3):

Aquesta àrea de prospecció s'inicia al PK 31+300 i finalitza al PK 31+625. Des del PK 31+450 la traça discorre dins l'àrea delimitada com a jaciment de Vilardida. Aquesta zona es caracteritza per estar formada per terrasses agrícoles abandonades amb marges de pedra seca. Només en el punt més alt, als marges del camí que porta a Can Cameu hi ha plantació de vinya que permet una major visibilitat del terreny.

Dins d'aquesta àrea de prospecció queda inclosa part de la finca tancada de Can Cameu on es localitza una construcció moderna de formigó sota mateix de la traça de la variant. Les terrasses de conreu abandonades presenten una vegetació de garrics i pineda molt espessa que dificulta la visibilitat. En aquestes terrasses i dins de l'àrea delimitada com a jaciment de Vilardida s'ha identificat una estructura hidràulica (**E.H.1**). Aquesta estructura hidràulica es caracteritza per estar excavada al terreny geològic. Es tracta d'una canal d'un metre aproximat d'amplada i una fondària indeterminada. L'estat en que es troba el

seu interior, en alguns casos reblert de sediment i en d'altres amb vegetació no ha permès conèixer la seva fondària. En algun punt encara es poden observar restes de murs que formen part de la mateixa estructura. En superfície només s'observen algunes filades de blocs de pedra que delimiten la construcció. En la prospecció se'n han pogut seguir 158 metres, des de la part més baixa dels camps fins les terrasses superiors on la vegetació cada vegada era més densa. Aquesta canalització continuava però no s'hi va poder accedir. La cronologia d'aquesta construcció és indeterminada ja que aquest tipus de construcció s'utilitza des d'època romana fins a època contemporània. (Veure documentació gràfica) (Foto 13, 14, 15 i 16)

En aquesta A.P. 3 es documenta la E.D. 4 (Can Cameu) i la E.H.1.

A l'Àrea de Prospecció 3, no es documenta cap tipus de resta arqueològica, ni béns mobles ni immobles.

ÀREA DE PROSPECCIÓ 4 (A.P. 4):

Aquesta àrea de prospecció discorre entre el PK 31+625 i el PK 32+175 on s'inicia el pont sobre el Gaià. La traça discorre íntegrament per l'àrea delimitada com a jaciment de Vilardida. Aquesta àrea de prospecció es caracteritza per discorre per la plana al nord del nucli de Vilardida. Aquesta plana està ocupada per a camps de conreu en actiu. El cultiu documentat és una gran zona hortícola i camps de cirerers a la zona dels Francesos. Entre el camí de Vilardida a Vila-rodona i el Gaià es localitza un camp segat, una vinya vella i un camp llaurat amb rebaixos i abocaments a tocar del riu. En tota aquesta zona de la plana la prospecció s'ha vist afavorida per l'estat dels camps: llaurats en el cas de l'horta i nets en els cirerers i la vinya. Tenint en compte que ens trobem dins del jaciment, hem diferenciat les restes de materials disperses identificant-les com a troballa aïllada dels camps on la concentració de materials és més marcada. Per identificar els camps on s'ha localitzat material s'ha seguit la mateixa numeració utilitzada en la prospecció realitzada per CODEX l'any 2006. Així, en aquesta àrea de prospecció s'han identificat dues T.A. al camp 20 (un esclat de sílex i un fragment informe de ceràmica comuna romana oxidada), una T.A. al camp 18 (dos fragments informes de ceràmica comuna romana oxidada). En els camps anomenats 11 i 12, s'han documentat diversos fragments de ceràmica comuna romana, fragments de ceràmica africana de cuina, fragments de ceràmica grollera reduïda, fragments de tégula i dos fragments de ceràmica envernissada verda del segle XVIII. En aquesta zona també s'han recollit diverses peces de indústria lítica en sílex: fragments de nucli, esclats, gratadors i rascadores d'una cronologia compresa entre el Paleolític Superior i l'Epipaleolític (Veure documentació gràfica) (Foto 17, 18, 19, 20, 21, 22, 23, 24, 25, 34, 35, 36, 37 i 38)

En aquesta A.P. 4 es documenta la E.D. 5. La Vaqueria

A l'Àrea de Prospecció 4, s'han documentat les T.A. 1, 2 i 3; i s'ha localitzat major concentració de materials als camps 11 i 12.

ÀREA DE PROSPECCIÓ 5 (A.P. 5):

Aquesta àrea de prospecció es centra, exclusivament, a la zona del pont sobre el Gaià i correspon al delimitat com a J.A. Pont de Vilardida. En aquest punt trobem una vegetació de ribera molt espessa que dificulta la inspecció del terreny. En aquesta zona, segons l'estudi de CODEX de l'any del 2006, es situa una làpida de la Guerra Civil: "vessant dret del riu Gaià, a la vora de l'actual carretera C-246". No es dona cap més dada, coordenades o planimetria de l'esmentada làpida. En la prospecció actual s'han inspeccionat els dos marges del riu en aquest punt i no s'ha pogut localitzar, o resta amagada per la vegetació, s'ha destruït o s'ha traslladat. A ambdós marges del riu, en els llocs prospectats, no s'ha localitzat cap tipus d'evidència arqueològica. (Veure documentació gràfica) (Foto 26 i 27)

A l'Àrea de Prospecció 5, es localitza el J.A. Pont de Vilardida

A l'Àrea de Prospecció 5, no es documenta cap tipus de resta arqueològica, ni béns mobles ni immobles.

ÀREA DE PROSPECCIÓ 6 (A.P. 6):

Aquesta àrea de prospecció discorre entre el marge dret del Gaià, entre el PK 32+210 i el final del traçat en el PK 32+877. La zona més propera al riu correspon al Jaciment del Pont de Vilardida. A la zona d'enllaços amb la carretera actual es localitza un camp d'ametllers abandonat amb una densa vegetació de matolls. A la resta del traçat, que ja discorre per sobre la via actual, trobem vinyes llaurades i netes que permeten una bona visibilitat. Aquesta àrea de prospecció es situa fora de l'àmbit delimitat com a jaciment de Vilardida. A les vinyes properes al marge del riu es va localitzar un nucli de sílex en el que es poden veure extraccions laminars per percussió. (Veure documentació gràfica) (Foto 28, 29, 30, 31, 32 i 33)

A l'Àrea de Prospecció 6, es localitza el J.A. Pont de Vilardida

A l'Àrea de Prospecció 6, es documenta la T.A. 4. A la resta de l'Àrea de Prospecció, no es documenta cap tipus de resta arqueològica, ni béns mobles ni immobles.

TROBALLE AÏLLADES (T.A.)

T.A. 1, fragment de làmina de sílex amb retoc lateral. (Veure documentació gràfica) (Foto 39 i 40)

T.A. 2, fragment informe de ceràmica comuna romana. (Veure documentació gràfica) (Foto 41 i 42)

T.A. 3, 2 fragments informes de ceràmica comuna romana. (Veure documentació gràfica) (Foto 43 i 44)

T.A. 4, un nucli de sílex amb extraccions laminars per percussió. (Veure documentació gràfica) (Foto 45 i 46)

EDIFICACIONS NO CATALOGADES (E.D.)

E.D. 1, cobert de planta rectangular amb coberta d'un vessant.(Veure documentació gràfica) (Foto 47)

E.D. 2, restes d'una barraca de pedra seca, de planta circular enderrocada. (Veure documentació gràfica) (Foto 48)

E.D. 3, làpida de la Guerra Civil al marge de la carretera C-51. (Veure documentació gràfica) (Foto 49 i 50)

E.D. 4, Mas restaurat, can Cameu. (Veure documentació gràfica) (Foto 51)

E.D. 5, La vaqueria, construcció rural de planta rectangular i murs de massoneria amb coberta de doble vessant, actualment utilitzat com a magatzem. (Veure documentació gràfica) (Foto 52)

E.D. 6, maset de planta quadrangular construït amb obra de massoneria, amb planta baixa i pis amb coberta de doble vessant.(Veure documentació gràfica) (Foto 53)

E.D. 7, cobert de planta rectangular amb parets de massoneria arreglades i coberta a un vessant.(Veure documentació gràfica) (Foto 54)

ESTRUCTURA HIDRÀULICA (E.H.)

E.H.1, es tracta d'una canalització excavada a la roca que davalla pel vessant del turó situat al nord-est del nucli de Vilardida en direcció a la plana. Malgrat l'estat en que es troba aquesta canalització, en alguns punts reblerta de sediments i en d'altres ocupada per la vegetació, se'n ha pogut documentar un traçat de 158 m. La canalització continua, però la vegetació existent n'impedia l'accés. En algun punt del traçat d'aquesta canal resten parts de murs que formen part de la mateixa estructura. La cronologia d'aquest tipus de construcció no es pot definir sense un estudi previ, ja que cronològicament es podria situar des d'època romana a època moderna. Els antecedents del jaciment de Vilardida no descarten l'antiguitat de la construcció. (Veure documentació gràfica) (Foto 55, 56, 57, 58, 59, 60 i 61)

4.3. Tractament de les dades.

Durant la prospecció s'ha detectat la presència material arqueològic en superfície, dins de l'àrea delimitada com a jaciment i fora d'aquesta. Alguns d'aquests elements han estat recollits i transportats al laboratori de l'empresa ATICS, SL., on s'ha procedit ha un tractament previ de rentat i inventariat, per tal de ser estudiat i permetre definir la seva atribució cronològica.

El siglat de les peces recuperades s'ha realitzat indicant les següents dades:

✓ Nom del projecte i any (**Variant Vilardida, 2010**): **VV'10**

✓ Àrea de Prospecció/Camp i/o Troballa Aïllada

Per l'inventari del material s'ha omplert una taula on s'especifica: el camp on s'ha recollit i/o la troballa aïllada, número de fragments recuperats, material sobre el qual estan realitzats, tipus d'objecte, definició del fragment i cronologia aproximada.

A.P/CAMP /T.A	Núm. FRAGMENTS	MATERIAL	TIPUS	DEFINICIÓ FRAGMENT	CRONOLOGIA
Camp 12	5	Ceràmica	Comuna	Fragments informes	romà
Camp 12	2	Ceràmica	Africana de cuina	Fragments informes	Segle II-III dC
Camp 12	1	Ceràmica	Africana de cuina	Vora tapadora	Segle II-III dC
Camp 12	2	Ceràmica	Àmfora africana	Fragments informes	Segle IV-V
Camp 12	1	Ceràmica	Àmfora	Fragment informe	romà
Camp 12	1	Ceràmica	Blava Catalana	Fragment informe	Segle XVII
Camp 12	2	Ceràmica	Envernissada verd	1 vora i 1 nansa	Segle XVII-XVIII
Camp 12	2	Mat. Const.	tègula	2 fragments	romà
Camp 12	2 (1 i 2)	Ind. Lítica sílex	Nucli	Talla laminar	Paleolític Superior Final Mesolític 15.000-7.000 a.C
Camp 12	1 (4)	Ind. Lítica sílex	làmina	Possible burí	Paleolític Superior Final Mesolític 15.000-7.000 a.C
Camp 12	1 (3)	Ind. Lítica sílex	Fragment làmina	Gratador?	Paleolític Superior Final Mesolític 15.000-7.000 a.C
Camp 12	1 (5)	Ind. Lítica sílex	Fragment làmina	microlaminar	Paleolític Superior Final Mesolític 15.000-7.000 a.C
Camp 12	1(6)	Ind. Lítica sílex	Esclat	No retocat	Paleolític Superior Final Mesolític 15.000-7.000 a.C

T.A. 1	1	Ind. Lítica sílex	Fragment làmina	gratador	Paleolític Superior Final Mesolític 15.000-7.000 a.C
T.A. 2	1	ceràmica	Comuna romana	Fragment Informe	romà
T.A. 3	2	Ceràmica	Comuna romana	Fragment Informe	romà
T.A. 4	1	Ind. Lítica sílex	Nucli	Talla laminar	Paleolític Superior Final Mesolític 15.000-7.000 a.C

4.4. Conclusions d'interès arqueològic

La prospecció superficial realitzada als terrenys afectats pel **Projecte de la carretera C-51 del PK 24+260 al 26+840. Tram Vila-rodona. Variant de Vilardida. Bràfim, Vila-Rodona i Montferri (Alt Camp)**, ha permès comprovar la existència de restes arqueològiques en superfície en diferents zones per on ha de transcórrer la nova variant, tant dins com fora de l'àrea delimitada com a jaciment de Vilardida. Durant aquestes tasques de prospecció s'ha delimitat una zona a més concentració de materials al Camp 12 (dins del jaciment) i s'han documentat quatre troballes aïllades, totes elles dins les àrees delimitades com a jaciments.

Les restes localitzades només fan que corroborar l'extensió cap el nord del jaciment ibèric i romà documentat en els sondejos dels anys 2006 i 2009 al sud de la carretera C-51. Al mateix temps la prospecció actual ha evidenciat l'existència a les terrasses quaternàries (pliocè terminal-holocè basal) a ambdós costats del Gaià d'un conjunt prou important de restes lítiques, les característiques de les quals, fa que s'atribueixin al període del Paleolític Superior Final-Mesolític en una cronologia compresa entre el 15.000 i el 7000 aC. Els estudis que s'han dut a terme al llarg dels últims anys a les conques dels rius Francolí i Gaià mostren una important concentració d'ocupacions d'aquest període i mostren la importància de la zona per al coneixement dels grups paleoítics¹.

¹ M. VAQUERO; Evolución paleoambiental y poblamiento prehistórico en las cuencas de los ríos Francolí y Gaià. Actas del Primer Congreso Peninsular de Estudiantes de Prehistoria (Tarragona 2003): 220-224.

M.VAQUERO; El mesolítico de facies macrolítica en el centro y sur de Cataluña

S. García Catalán; La industria lítica del nivel ASUP del Molí de Salt (Vimodó, Tarragona) y su contextualización en el Paleolítico Superior Final de la vertiente mediterránea de la Península Ibérica. Trabajos de prehistoria 64, nº2, 2007.

En una de les zones afectades per la nova variant, i dins de l'àrea determinada com a jaciment, s'ha pogut localitzar una canalització d'aigua excavada a la roca que conserva, en algun tram, restes de murs que la delimiten (E.H. 1). D'aquesta canalització se'n han documentat 158 m, i es comprovà que continuava però no s'hi podia accedir per la densa vegetació. La cronologia de la construcció és ara per ara indeterminada, des d'època romana a època moderna. Per les característiques de la construcció, similars a diferents aqüeductes de la zona i els antecedents del jaciment de Vilardida, no es poden descartar les cronologies d'època romana.

S'ha procedit ha prospectar les zones afectades pel nou projecte i el seu entorn immediat, delimitant 6 Àrees de Prospecció (A.P.: Àrees Prospeccades). Aquest treball va estar realitzat per l'equip d'arqueòlegs que examinaren les zones que, a partir del projecte constructiu, es veuran afectades de forma directa.

La prospecció superficial s'ha dut a terme de forma intensiva en tots els trams del nou traçat i en els que malgrat es segueix el mateix traçat de l'actual carretera C-51 aquesta es veurà afectada per la realització dels futurs enllaços amb la nova variant. Dins aquests trams afectats cal destacar que només en alguns punts on els camps estaven llaurats (zones amb plantació de vinya, horta i fruiters), la prospecció superficial s'ha pogut dur a terme en condicions òptimes. A les zones ocupades pel bosc i matolls, a les zones ermes i als marges del Gaià, la vegetació existent ha dificultat la prospecció.

Cal tenir en compte, doncs, que els resultats de tota prospecció superficial han de ser considerats únicament com a orientatius. Per tal que resulti més fiable, la prospecció superficial ha de ser realitzada quan les condicions del terreny permeten la correcta inspecció visual de la seva superfície. En el cas de les zones ermes i de zones amb vegetació abundant, els resultats de les prospeccions no són determinants. En el cas de les prospeccions realitzades en el curs dels estudis d'impacte sobre el patrimoni de qualsevol obra d'infraestructura, el moment escollit per a dur-les a terme ve marcat per les necessitats i terminis d'execució del projecte, de manera que en molts dels casos els terrenys sobre els quals es realitzen aquelles no presenten les millors condicions per a ser prospectats.

En els camps que s'han de veure afectats pel traçat de la nova variant s'hi han documentat diferents E.D. La majoria d'elles corresponent a edificacions relacionades amb els conreus, masos, coberts i barraques de vinya. Només una d'elles està relacionada amb la Guerra Civil, es tracta d'una làpida documentada als marges de la carretera. Algunes d'aquestes E.D. es veuran afectades de forma directa per aquest projecte constructiu, i s'hauran de prendre les mesures correctores adients.

Per aquests motius exposats anteriorment, es proposarà com a **mesura correctora de caràcter general** un programa de **control arqueològic** dels rebaixos.

Amb les dades obtingudes durant la prospecció superficial i presentades en aquesta memòria científica, es podrà realitzar l'estudi de l'impacte sobre el Patrimoni Cultural Arqueològic i Arquitectònic del **Projecte de la carretera C-51 del PK 24+260 al 26+840. Tram Vila-rodona. Variant de Vilardida. Bràfim, Vila-Rodona i Montferri (Alt Camp)**, i adoptar les mesures correctores adients per tal de no afectar el patrimoni ja documentat, i evitar la destrucció de noves restes que poguessin aparèixer sense documentar.

5. Afectació i mesures correctores sobre el patrimoni cultural

Tots aquests elements del Patrimoni Arqueològic i Arquitectònic s'han classificat en funció del grau de protecció de l'element patrimonial (BCIN/ J.A. / P. A.) segons la Llei (9/1993, Llei del Patrimoni Cultural Català). Per tant cada un d'ells presenta un Nivell de Sensibilitat d'acord amb aquesta protecció. La divisió és la següent:

- Aquells elements del **Patrimoni Arqueològic i Arquitectònic que estan declarats BCIN** (Bé Cultural d'Interès Nacional, segons la Llei 9/1993, Llei del Patrimoni Cultural Català). Els elements patrimonials amb aquesta catalogació reben la més alta protecció, segons la citada legislació.

Els seu Nivell de Sensibilitat és **Molt Alt** i, conseqüentment, es produiria una pèrdua permanent d'aquest patrimoni, sense cap possible recuperació, ni amb l'aplicació de mesures protectores o correctores.

Existeix un element amb aquesta catalogació a les proximitats de l'àrea afectada pel **Projecte de la carretera C-51 del PK 24+260 al 26+840. Tram Vila-rodona. Variant de Vilardida. Bràfim, Vila-Rodona i Montferri (Alt Camp)**.

B.C.I.N. CASTELL O TORRE DE VILARDIDA

Mesures Correctores:

- ✓ Evitar qualsevol afectació directa i indirecta sobre aquest element del Patrimoni. Cal tenir en compte la proximitat de l'alternativa proposada a la zona del B.C.I.N. El mal estat de conservació d'algunes parets de la torre fan que es puguin veure afectades per les vibracions causades per la maquinària durant els processos constructius.

- Aquells **elements del Patrimoni Arqueològic** que estan catalogats i per tant protegits segons la Llei 9/1993, Llei del Patrimoni Cultural Català. Degut a aquest grau de protecció, cada un d'aquests elements té un Nivell de Sensibilitat **Alt** i el seu entorn més immediat un nivell de Sensibilitat **Moderat**. És per això que s'haurien d'aplicar mesures correctores o protectores severes.

Amb aquesta catalogació es localitzen els següents jaciments

J.A. VILARDIDA

J.A. PONT ROMÀ DE VILARDIDA

Durant la prospecció superficial s'hi han documentat restes de materials arqueològics (ceràmiques i indústria lítica), tant en la zona dels jaciments com en els camps adjacents.

Donada l'afectació d'aquests jaciments es proposa la següent mesura correctora:

- ✓ Realització **d'una actuació arqueològica intensiva** consistent en:
 - ✓ - Realització de sondejos/cales arqueològiques de delimitació a les zones afectades pel projecte i als entorns més immediats d'aquests jaciments. D'aquesta manera es comprovarà la presència o no d'estructures arqueològiques al subsòl, alhora que es determinarà la seva potència estratigràfica, cronologia, tipologia i grau de conservació.

L'evidència de restes lítiques en superfície pertanyents a un període comprès entre el 15.000-7000 aC, fa que s'hagi d'establir una metodologia específica per tal de poder documentar les possibles restes de materials en context estratigràfic. Per aquest motiu es proposa que en els sondejos realitzats amb l'ajut d'una màquina excavadora, en el moment que es documenti material lític en posició estratigràfica, el sondeig es continuï a mà fins a la cota que es consideri adient. La presència o no de materials lítics en estratigrafia determinarà la metodologia de la posterior excavació en extensió.

- ✓ En el cas d'obtenir resultats positius des del punt de vista de la localització de noves restes arqueològiques es farà necessària la realització d'una excavació en extensió de les mateixes, amb la metodologia més adient segons la naturalesa de les restes (tenint en compte els materials lítics apareguts) segons el procediment establert pel Decret 78/2002, de 5 de març de 2002, del Reglament de protecció del patrimoni arqueològic i paleontològic de la Subdirecció General del Patrimoni Cultural del Departament de Cultura de la Generalitat de Catalunya.

- Aquells **elements del Patrimoni Arquitectònic** que estan catalogats i per tant protegits segons la Llei 9/1993, Llei del Patrimoni Cultural Català. Degut a aquest grau de protecció, cada un d'aquests elements té un Nivell de Sensibilitat **Alt**. És per això que hauran d'aplicar-se mesures correctores o protectores severes.

Amb aquesta catalogació es localitzen els següents elements dins el nucli de Vilardida:

P.A. ESGLESIA DE SANTA MARIA

P.A. ESTELA DEL CEMENTIRI

P.A. HABITATGE DE VILARDIDA, CAN CALAF.

Mesures Correctores

- ✓ Evitar qualsevol afectació directa sobre aquests elements del Patrimoni Arquitectònic. Preservar-lo de tota afectació derivada de l'obra (pas de maquinària, etc.).

- Aquells elements patrimonials (Zones d'Expectativa Arqueològica / Troballes Aïllades / Edificacions no catalogades) documentats com a conseqüència de la prospecció arqueològica preventiva (segons el procediment establert pel Decret 78/2002, del 5 de març de 2002, del Reglament de protecció del patrimoni arqueològic i paleontològic).

Troballes Aïllades (T.A.)

T.A. 1, fragment de làmina de sílex amb retoc lateral, localitzada al camp 20 de l'A.P. 4. Dins el J.A. Vilardida.

T.A. 2, fragment informe de ceràmica comuna romana, localitzada al camp 20 de l'A.P. 4. Dins el J.A. Vilardida.

T.A. 3, 2 fragments informes de ceràmica comuna romana, localitzada al camp 18 de l'A.P. 4. Dins el J.A. Vilardida.

T.A. 4, nucli de sílex de talla laminar. Es localitza a l'A.P. 6, en una plantació de vinya als marges del Gaià, Dins el J.A. Pont de Vilardida.

En el cas de les Troballes Aïllades localitzades dins de l'àmbit dels J.A. Vilardida i J.A. Pont de Vilardida, es duran a terme les mateixes mesures correctores establertes per aquest (actuació arqueològica intensiva).

Edificis rellevants no catalogats (E.D.)

E.D. 1, cobert de planta rectangular amb coberta d'un vessant.

E.D. 2, restes d'una barraca de pedra seca, de planta circular enderrocada.

E.D. 3, làpida de la Guerra Civil al marge de la carretera C-51.

E.D. 4, Mas restaurat, can Cameu.

E.D. 5, La vaqueria, construcció rural de planta rectangular i murs de massoneria amb coberta de doble vessant, actualment utilitzat com a magatzem.

E.D. 6, maset de planta quadrangular construït amb obra de massoneria, amb planta baixa i pis amb coberta de doble vessant.

E.D. 7, cobert de planta rectangular amb parets de massoneria arreglades i coberta a un vessant.

Cap d'aquests elements s'ha de veure, a priori, afectat per la nova variant, per tant, es proposa com a mesura correctora:

- ✓ Evitar qualsevol afectació directa sobre aquests elements catalogats durant la prospecció (E.D). Preservar-los de tota afectació derivada de l'obra (abocadors, abassegaments temporals, etc.).

E.D. 2, restes d'una barraca de pedra seca, de planta circular enderrocada.

Aquest element es veurà plenament afectat per la construcció de la nova variant:

Per tant, s'ha de preveure l'aplicació de **mesures correctores intensives** que consistiran en:

- ✓ Realització **d'un estudi històric-documental, gràfic i planimètric** que permeti determinar les característiques dels diferents elements i conèixer amb exactitud l'afectació que tindrà el nou projecte sobre ells.

Aquest estudi consistirà en el desenvolupament de les següents fases:

- Recerca bibliogràfica i documental
- documentació gràfica (topogràfica, planimètrica i fotogràfica)
- si fos necessari, realització d'un estudi arqueològic per tal de documentar exhaustivament l'element en qüestió i poder, així, establir les seves fases constructives i la seva cronologia.
- Amb tota aquesta documentació i informació acumulada, s'haurà de realitzar una sol·licitud al Departament de Cultura de la Generalitat de Catalunya, per tal que dictaminin si es poden eliminar aquestes edificacions, en cas que el Projecte contemplés la seva afectació total.

Estructures Hidràuliques (E.H.)

E.H.1, canalització excavada a la roca.

Aquest element es veurà plenament afectat per la construcció de la nova variant:

Per tant, s'ha de preveure l'aplicació de **mesures correctores intensives** que consistiran en:

- ✓ Realització **d'un estudi històric-documental, gràfic i planimètric** que permeti determinar les característiques dels diferents elements i conèixer amb exactitud l'afectació que tindrà el nou projecte sobre ells.

Aquest estudi consistirà en el desenvolupament de les següents fases:

- Neteja de l'element
- Recerca bibliogràfica i documental
- documentació gràfica (topogràfica, planimètrica i fotogràfica)
- si fos necessari, realització d'una intervenció arqueològica per tal de documentar exhaustivament l'element en qüestió i poder, així, establir les seves fases constructives i la seva cronologia, segons el procediment establert pel Decret 78/2002, de 5 de març de 2002, del Reglament de protecció del patrimoni arqueològic i paleontològic de la Subdirecció General del Patrimoni Cultural del Departament de Cultura de la Generalitat de Catalunya.
- Amb tota aquesta documentació i informació acumulada, s'haurà de realitzar una sol·licitud al Departament de Cultura de la Generalitat de Catalunya, per tal que dictamini si es poden eliminar aquestes edificacions, en cas que el Projecte contemplés la seva afectació total.

Tanmateix, també cal tenir present que aquest estudi sobre l'Impacte Patrimonial ha estat realitzat a partir solament de dades arqueològiques i arquitectòniques conegudes i també d'una prospecció arqueològica a nivell superficial. El descobriment de nous jaciments arqueològics i paleontològics només es pot realitzar a partir de l'estudi concret del subsòl, no coneixent mai *a priori* el que resta amagat en ell i per tant no hem de descartar l'aparició de noves restes durant la realització de les obres.

És per això que creiem necessari **aplicar mesures correctores** d'abast més general que consistiran en:

- Incorporar en el projecte de construcció un programa d'actuació, compatible amb el pla d'obra, que consideri les iniciatives a adoptar en el cas d'aflorament d'algun jaciment arqueològic o paleontològic no inventariat ni localitzat en les prospeccions
- Efectuar un **control arqueològic durant els moviments de terres** en tots els seus aspectes (desbrossament, excavacions, obertures de camins, etc.) D'aquesta manera es determinarà la presència o no d'estructures arqueològiques al subsòl, així com la seva potència estratigràfica, tipologia i grau de conservació.

6. Documentació gràfica

6.1. Fotografies dels elements del patrimoni cultural inventariats i catalogats.



Foto 1: B.C.I.N. castell o torre de Vilardida.



Foto 2: J.A. Vilardida



Foto 3: J.A. Pont de Vilardida



Foto 4: P.A. Església de Vilardida



Foto 5: P.A. habitatge de Vilardida. Can Calaf.

6.2. Fotografies de les àrees de prospecció (A.P.)



Foto 6: A.P. 1, zona en fase d'obra.



Foto 7: A.P. 1, zona en fase d'obra.



Foto 9: A.P. 2, camps d'ametllers abandonats.



Foto 8: A.P. 1, restes d'un mur en un marge deixat pels rebaixos.



Foto 10: A.P. 2, terrasses abandonades.



Foto 11: A.P. 2. Vinya.



Foto 13: A.P. 3. Camp amb ametllers.



Foto 12: A.P. 3. Vinya.



Foto 14: A.P. 3, al voltant de la finca de can Cameu.



Foto 15: A.P. 3. Terrasses abandonades.



Foto 17: A.P. 4. zona d'horta.



Foto 16: A.P. 3. Terrasses abandonades per on discorre l'E.H. 1.



Foto 18: A.P. 4. cirerers als Francesos.



Foto 19: A.P. 4. Cirerers a la zona dels Francesos.



Foto 21: A.P. 4. vinya.



Foto 20: A.P. 4. Camí de Vilardida a Vila-rodona.



Foto 22: A.P. 4. Vinya.



Foto 23: A.P. 4. zona erma.



Foto 25: A.P. 4. camp llaurat als marges del Gaià.



Foto 24: A.P. 4. Seccions deixades per rebaixos.



Foto 26: A.P. 5. marges del Gaià.



Foto 27: A.P. 5. marges del Gaià.



Foto 29: A.P. 6. camps abandonats i vinya.



Foto 28: A.P. 6. Camps abandonats.



Foto 30: A.P. 6. marges de la carretera. Zona erma.



Foto 31: A.P. 6, marges de la carretera. Vinya.



Foto 33: A.P. 6, marges de la carretera. Vinya i oliveres.



Foto 32: A.P. 6, marges de la carretera. Camps segats.

6.3. Fotografies de les zones amb material dins el jaciment de Vilardida



Foto 34: Camp 12, Jaciment de Vilardida, zona amb materials.



Foto 35: material Camp 12.



Foto 36: material camp 12.



Foto 37: material Camp 12.



Foto 38: material Camp 12.

6.4. Fotografies de les troballes aïllades (T.A.)

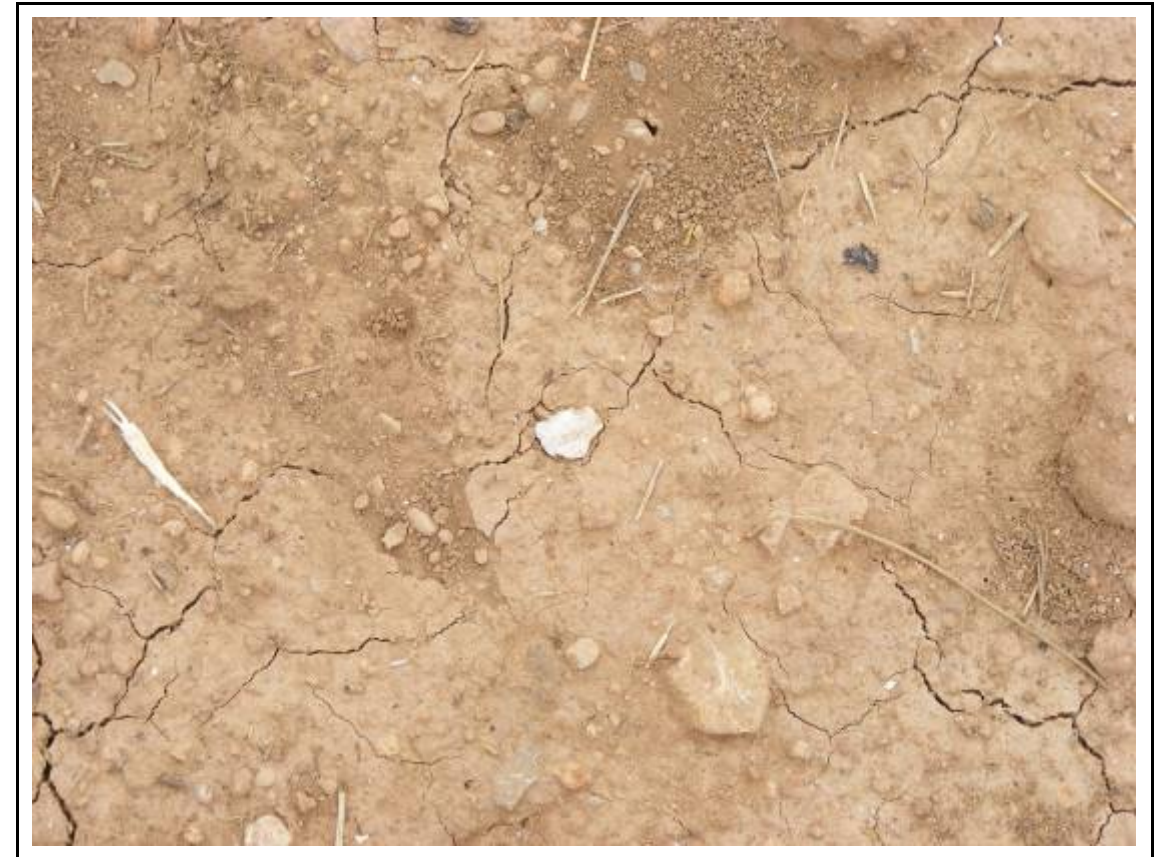


Foto 39: T.A. 1. indústria lítica. Jaciment de Vilardida.



Foto 40: T.A. 1. camps on es localitza la T.A. 1.



Foto 42: camps on es localitza la T.A. 2.



Foto 41 T.A. 2. fragment de ceràmica comuna romana.



Foto 43: T.A. 3. fragment de ceràmica comuna romana.



Foto 44: Camp de cirerers on es localitzà la T.A. 3.



Foto 46: Camp on es localitza la T.A.4.



Foto 45: T.A.4, nuclis de sílex.

6.5. Fotografies de les edificacions no catalogades (E.D.)



Foto 47: E.D. 1, Cobert.



Foto 48: E.D. 2, barraca enderrocada de pedra seca..



Foto 49: E.D. 3, làpida de la Guerra Civil.



Foto 50: E.D. 3. Detall de la inscripció.



Foto 52: E.D. 5, la Vaqueria.



Foto 51: E.D. 4, mas Can Cameu.



Foto 53: E.D. 6, Mas.



Foto 54: E.D. 7, Cobert.

6.6. Fotografies de les estructures hidràuliques (E.H.)



Foto 55: E.H. 1, Coberta de vegetació.



Foto 56 E.H. 1, Canalització excavada a la roca.



Foto 58: E.H. 1, Restes d'un mur que tanca la canalització.



Foto 57: E.H. 1, Canalització excavada a la roca.



Foto 59: E.H. 1,.

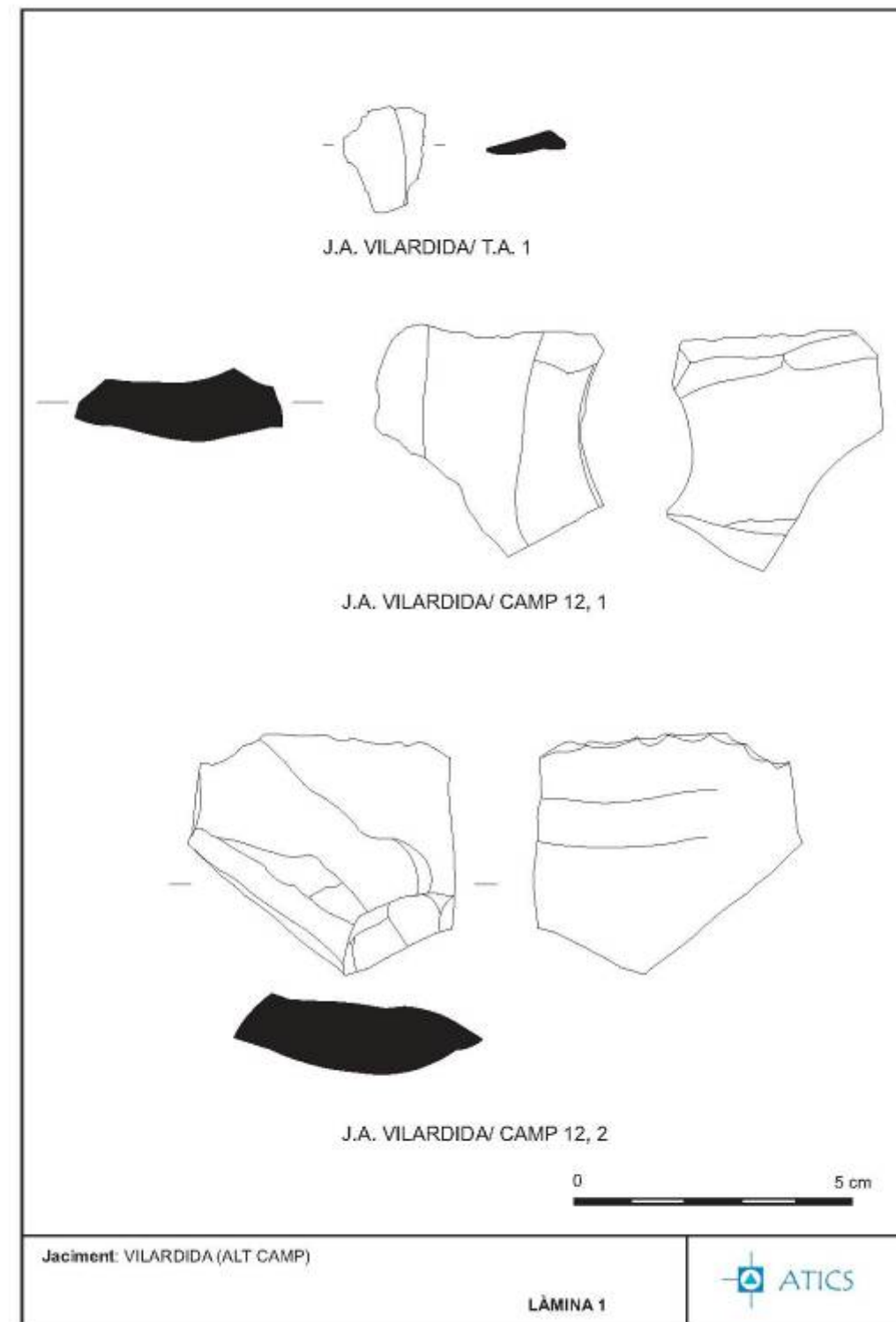


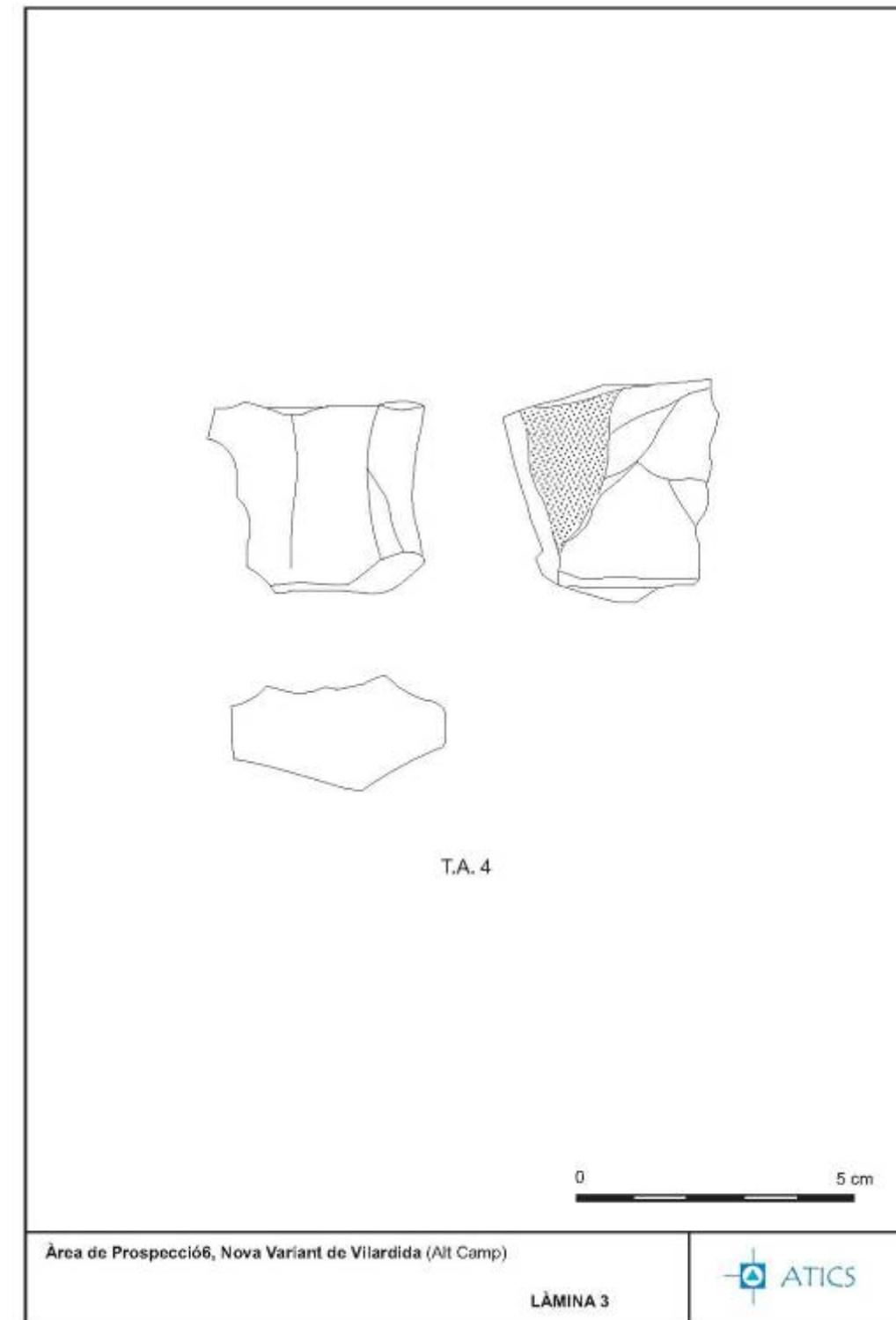
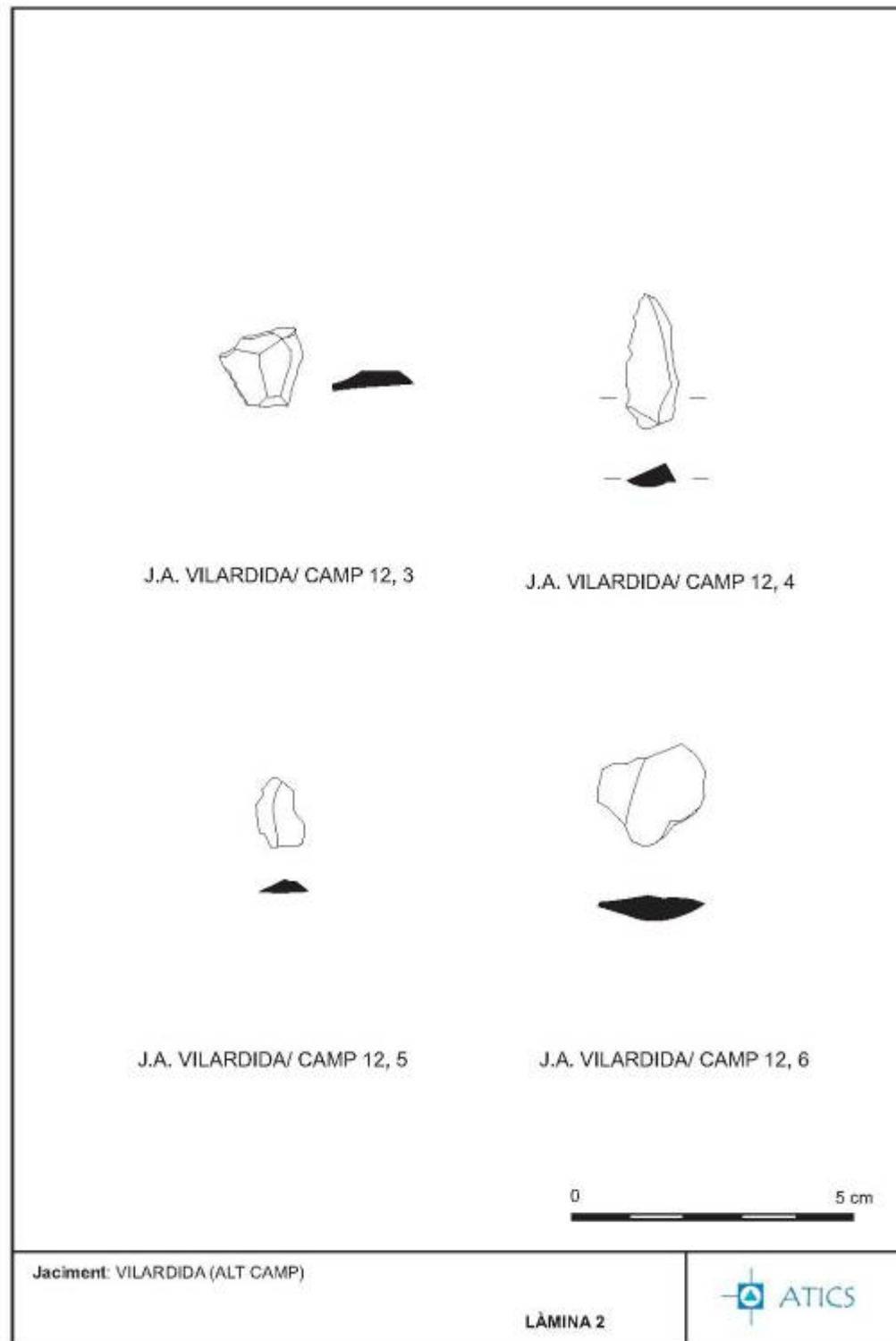
Foto 60: E.H. 1, Canaltzació excavada a la roca.



Foto 61: E.H. 1, coberta de vegetació.

6.7. Làmines de materials arqueològics





7. Bibliografia

Carta Arqueològica de la comarca de l'Alt Camp: Bràfim, Vila-rodona i Montferri. Inventari i Documentació del Patrimoni Arqueològic i Paleontològic de Catalunya. Generalitat de Catalunya.

Inventari del Patrimoni Arquitectònic de l'Alt Camp: Bràfim, Vila-rodona i Montferri. Inventari del Patrimoni Arquitectònic de Catalunya. Generalitat de Catalunya.

CODEX SCCL, (inèdit), Estudi arqueològic condicionament de la carretera C-51. Tram Vendrell-Valls, Maig de 2005.

DD.AA (1988), *Gran Geografia comarcal de Catalunya.* Enciclopèdia Catalana. Barcelona.

DD.AA (1990), *Catàleg de Monuments i Conjunts Històrico-Artístics de Catalunya,* Generalitat de Catalunya, Departament de Cultura.

GARCIA CATALAN, S (2007), *La industria lítica del nivel ASUP del Molí de Salt (Vimbodí, Tarragona) y su contextualización en el Paleolítico Superior Final de la vertiente mediterránea de la Península Ibérica,* **Trabajos de Prehistoria 62**, nº 2.

GARCIA, S; VAQUERO,M (2007), *La indústria lítica del nivell Asup del Molí de Salt (Vimbodí) dins del paleolític superior final al sud de Catalunya.* **Aplec de Treballs (Montblanc), 25**, Centre d'estudis de la conca de Barberà. Montblanc.

LAPLACE, G., (1972), *La typologie analytique et structurale: Base rationnelle d'étude des industries lithiques et osseuses*, en **Banques des données archéologiques. Colloques nationaux du CNRS, 932**, p. 91 - 143.

TORRENT, C.; SEGURA, S. (inèdit), Estudi arqueològic, Millora general carretera C-51, variant, PK 24+300-26+800, Vila-rodona, Montferri (Alt Camp). ATICS SL, març de 2009.

8. Netgrafia

www.enciclopedia.cat

dialnet.unirioja.es/servlet/articulo?codigo=2259996

El mesolítico de Facies macrolítica en el centro y sur de Cataluña, Manuel Vaquero.

Annex 1: Documentació cartogràfica/planimètrica



LOCALITZACIÓ GEOGRÀFICA

NOM DEL PROJECTE:
 Millora general. Condicionament el Vendrell - V alls. Carretera C-51, antiga C.246, PK 65+000 al 90+50. Variant de Vilardida.

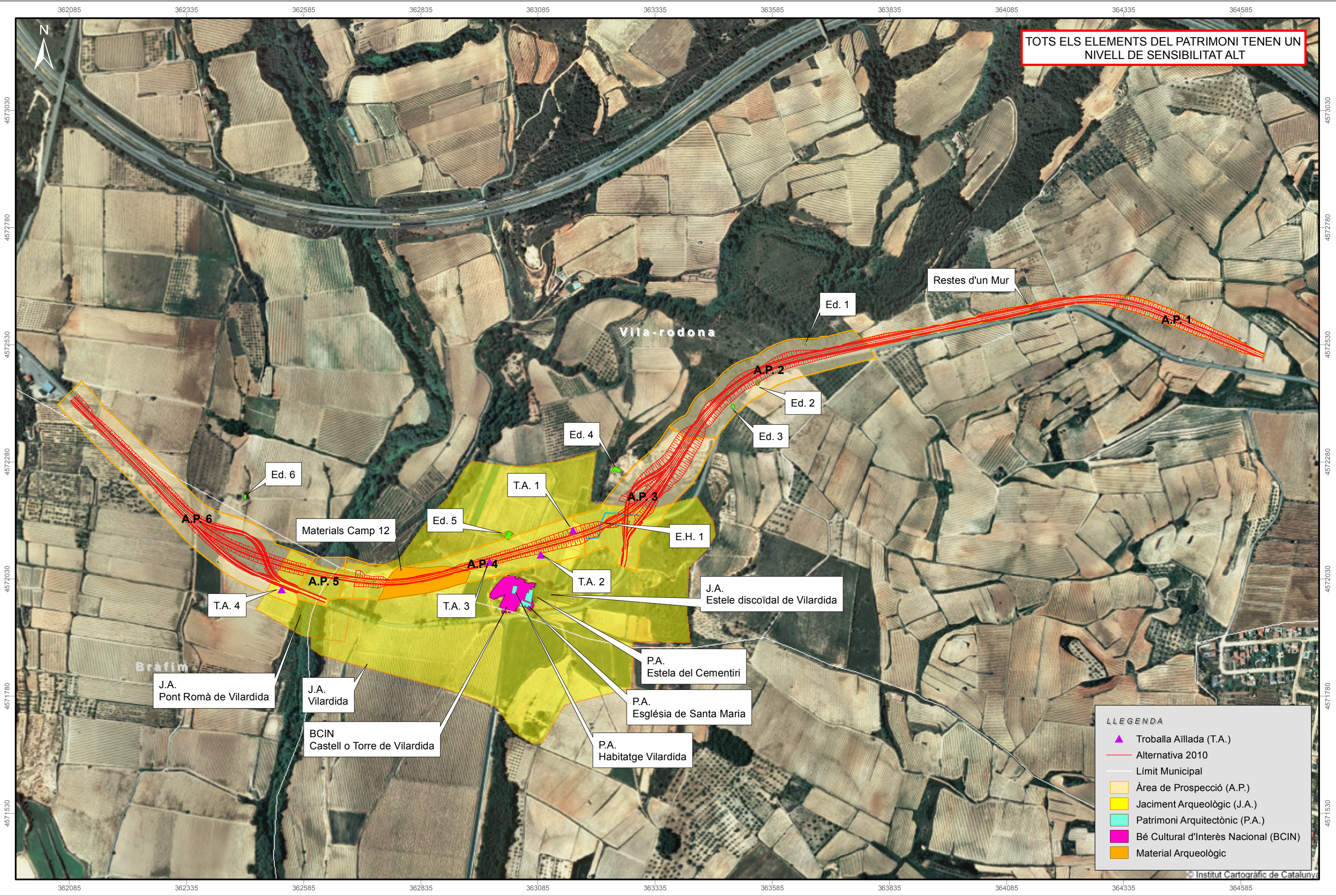
MUNICIPI:
 Vila-rodona, Montferri, Bràfim

COMARCA:
 l'Alt Camp

PROVÍNCIA:
 Tarragona

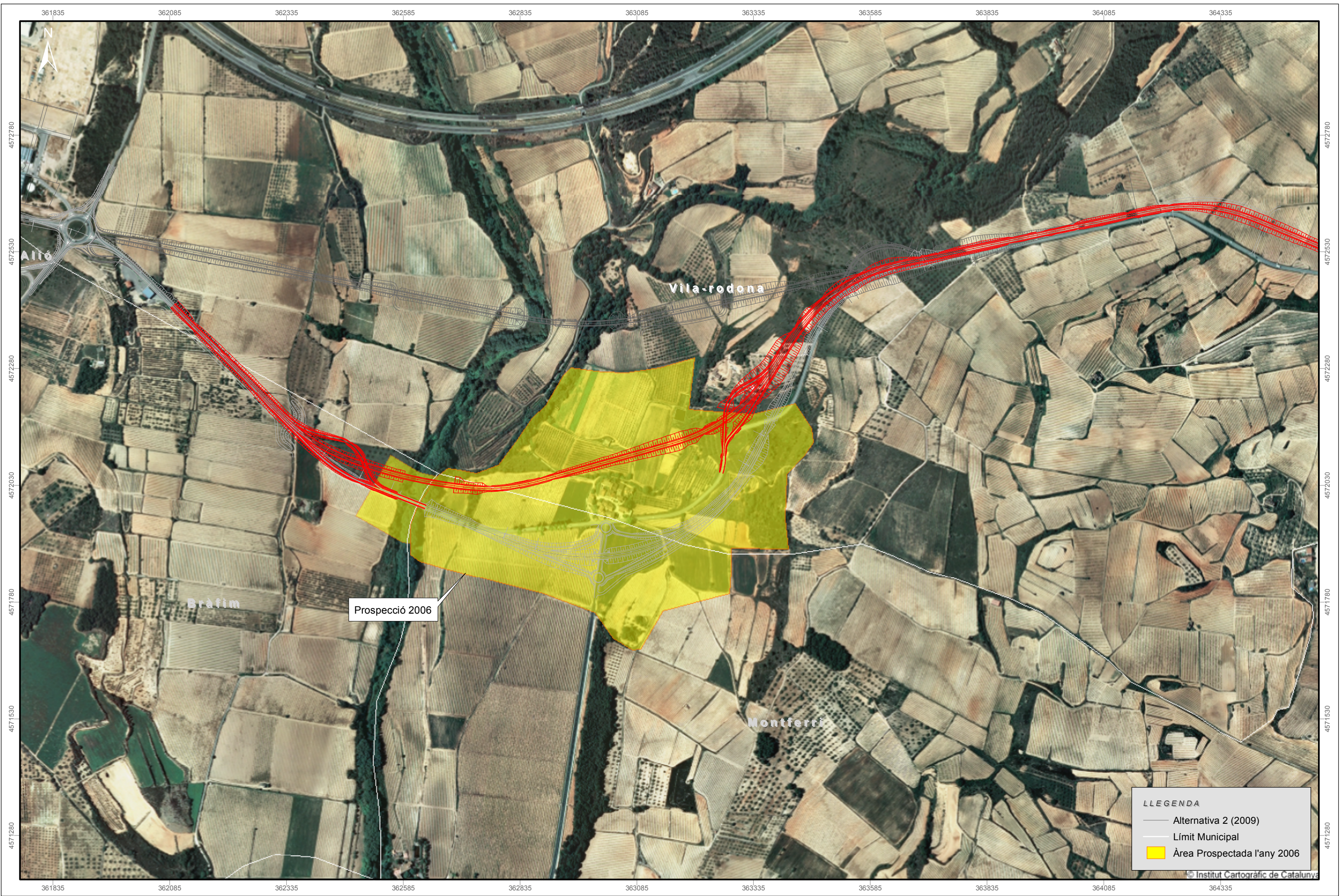


Escala Numèrica 1:12.000 Escala Gràfica 0 60 120 240 360 480 600 Metres



TOTS ELS ELEMENTS DEL PATRIMONI TENEN UN NIVELL DE SENSIBILITAT ALT

- LLEENDA**
- ▲ Troballa Aïllada (T.A.)
 - Alternativa 2010
 - Límit Municipal
 - Àrea de Prospecció (A.P.)
 - Jaciment Arqueològic (J.A.)
 - Patrimoni Arquitectònic (P.A.)
 - Bé Cultural d'Interès Nacional (BCIN)
 - Material Arqueològic

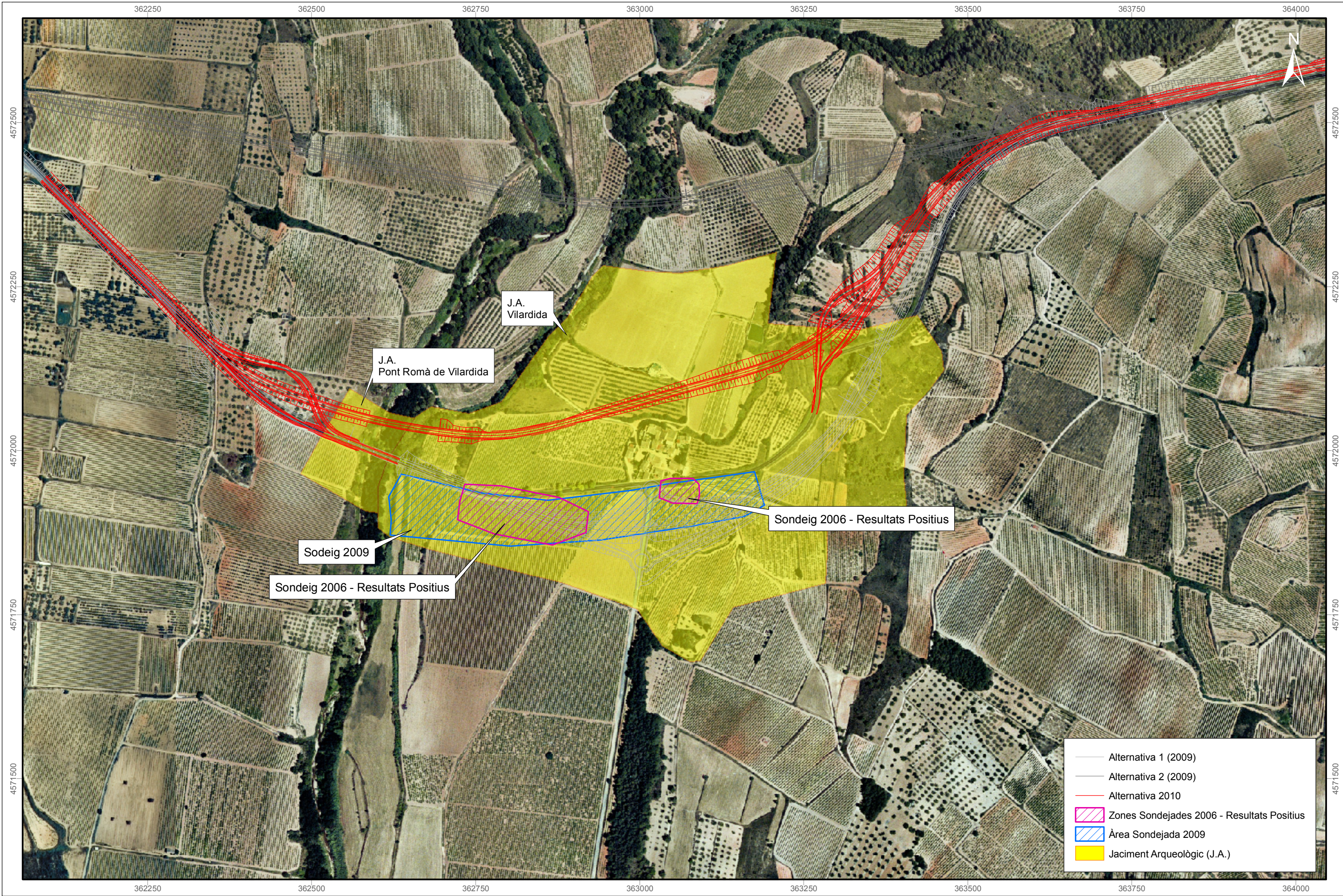


LLEGGENDA

- Alternativa 2 (2009)
- Límit Municipal
- Àrea Prospectada l'any 2006

© Institut Cartogràfic de Catalunya

<p>TÍTOL DEL PROJECTE: Millora general. Condicionament el Vendrell - V alls. Carretera C-51, antiga C.246, PK 65+000 al 90+50. Variant de Vilardida.</p>	<p>ARQUEÒLEG: Roser Pou</p>	<p>CARTOGRAFIA: Alex Moreno</p>	<p>ESCALES: 1:7.000</p> <p style="font-size: small;">NUMÈRICA GRÀFICA</p>	<p>0 37,5 75 150 225 300 375 Metres</p>	<p>NOM DEL PLÀNOL: Ortofotomapa àrea prospectada l'any 2006</p>	<p>DATA: agost 2010</p>	<p>PLÀNOL NÚM.: 3</p> <p style="font-size: x-small;">FULL 3 DE 4</p>
---	--	--	--	--	--	------------------------------------	---



362250 362500 362750 363000 363250 363500 363750 364000

4572500

4572250

4572000

4571750

4571500

4572500

4572250

4572000

4571750

4571500

- Alternativa 1 (2009)
- Alternativa 2 (2009)
- Alternativa 2010
- ▨ Zones Sondejades 2006 - Resultats Positius
- ▨ Àrea Sondejada 2009
- Jaciment Arqueològic (J.A.)

Annex 2: Fitxes de la prospecció arqueològica preventiva

Projecte de la carretera C-51 del PK 24+260 al 26+840. Tram Vila-rodona. Variant de Vilardida. Bràfim, Vila-Rodona i Montferri (Alt Camp)

ATICS SL

Àrea de prospecció: AP 01

Zona d'expectativa arqueològica:

Municipi: Vila-rodona

Comarca: Alt Camp

Data: 08/2010

Visibilitat bona Visibilitat regular Visibilitat dolenta

Ús del sòl:

Camps de conreu Terrasses Erm Bosc Zona urbana

Altres

Condicions dels camps en el moment de realitzar la prospecció:

Llaurat Sembrat Germinat Adult Segat Abandonat / no treballat

Indicis de rebaixos de terra

Abocaments moderns

Localització de restes arqueològiques:

Negativa

Positiva

Ceràmica

Material lític

Metall

Os

Material constructiu

Elements arquitectònics

Altres restes:

Descripció / cronologia:

Localització d'estructures arqueològiques:

Sí

No

Tipus d'estructures:

Positives

Negatives

Cronologia / descripció

Observacions:

Aquesta àrea de prospecció correspon al tram de traçat que actualment està en fase d'execució, entre el PK 30 i el PK 30+900. Actualment es poden veure els rebaixos del ramal i algunes obres de fabrica com desguassos. En els rebaixos efectuats per l'obra queda al descobert el terreny geologic sense que s'observi cap tipus d'evidència arqueològica. Només en un dels marges deixats pel rebaix es poden veure les restes d'un mur, possiblement de feixa.

Projecte de la carretera C-51 del PK 24+260 al 26+840. Tram Vila-rodona. Variant de Vilardida. Bràfim, Vila-Rodona i Montferri (Alt Camp)

ATICS SL

Àrea de prospecció: AP 02

Zona d'expectativa arqueològica:

Municipi: Vila-rodona

Comarca: Alt Camp

Data: 08/2010

Visibilitat bona Visibilitat regular Visibilitat dolenta

Ús del sòl:

Camps de conreu Terrasses Erm Bosc Zona urbana

Altres

Condicions dels camps en el moment de realitzar la prospecció:

Llaurat Sembrat Germinat Adult Segat Abandonat / no treballat

Indicis de rebaixos de terra

Abocaments moderns

Localització de restes arqueològiques:

Negativa

Positiva

Ceràmica

Material lític

Metall

Os

Material constructiu

Elements arquitectònics

Altres restes:

Descripció / cronologia:

Localització d'estructures arqueològiques:

Sí

No

Tipus d'estructures:

Positives

Negatives

Cronologia / descripció

Observacions:

Aquesta àrea de prospecció s'inicia en el límit de tram en fase d'obra PK 30+900 i el PK 31+ 300. En un petit tram abasta a banda i banda de la carretera actual. Aquesta àrea es caracteritza per estar ocupada de forma majoritària per terrasses agrícoles abandonades amb marges de pedra seca en les que encara es poden veure alguns ametllers, en les que s'intercalen petites parcel·les amb vinya. En la zona prospectada s'han identificat 3 E.D., dues d'elles corresponen a edificacions de tipus rural (cobert i barraca) i una a una làpida recordatori de la Guerra Civil situada als marges de la carretera actual.

En aquesta A.P. 2 es documenten les E.D. 1, 2 i 3.

Projecte de la carretera C-51 del PK 24+260 al 26+840. Tram Vila-rodona. Variant de Vilardida. Bràfim, Vila-Rodona i Montferri (Alt Camp)

ATICS SL

Àrea de prospecció: AP 03

Zona d'expectativa arqueològica:

Municipi: Vila-rodona

Comarca: Alt Camp

Data: 08/2010

Visibilitat bona Visibilitat regular Visibilitat dolenta

Ús del sòl:

Camps de conreu Terrasses Erm Bosc Zona urbana

Altres

Condicions dels camps en el moment de realitzar la prospecció:

Llaurat Sembrat Germinat Adult Segat Abandonat / no treballat

Indicis de rebaixos de terra

Abocaments moderns

Localització de restes arqueològiques:

Negativa Positiva

Ceràmica
 Material lític
 Metall
 Os
 Material constructiu
 Elements arquitectònics

Altres restes:

Descripció / cronologia:

Localització d'estructures arqueològiques:

Sí No

Tipus d'estructures: Positives Negatives

Cronologia / descripció

Observacions:

Aquesta àrea de prospecció s'inicia al PK 31+300 i finalitza al PK 31+625. Des del PK 31+450 la traça discorre dins l'àrea delimitada com a jaciment de Vilardida. Aquesta zona es caracteritza per estar formada per terrasses agrícoles abandonades amb marges de pedra seca. Només en el punt més alt, als marges del camí que porta a Can Cameu hi ha plantació de vinya que permet una major visibilitat del terreny. Dins d'aquesta àrea de prospecció queda inclosa part de la finca tancada de Can Cameu on es localitza una construcció moderna de formigó sota mateix de la traça de la variant. Les terrasses de conreu abandonades presenten una vegetació de garrics i pineda molt espessa que dificulta la visibilitat. En aquestes terrasses i dins de l'àrea delimitada com a jaciment de Vilardida s'ha identificat una estructura hidràulica (E.H.1). Aquesta estructura hidràulica es caracteritza per estar excavada al terreny geològic. Es tracta d'una canal d'un metre aproximat d'amplada i una fondària indeterminada. L'estat en que es troba el seu interior, en alguns casos rebert de sediment i en d'altres amb vegetació no ha permès conèixer la seva fondària. En algun punt encara es poden observar restes de murs que formen part de la mateixa estructura. En superfície només s'observen algunes filades de blocs de pedra que delimiten la construcció. En la prospecció se'n han pogut seguir 158 metres, des de la part més baixa dels camps fins les terrasses superiors on la vegetació cada vegada era més densa. Aquesta canalització continuava però no s'hi va poder accedir. La cronologia d'aquesta construcció és indeterminada ja que aquest tipus de construcció s'utilitza des d'època romana fins a època contemporània. En aquesta A.P. 3 es documenta la E.D. 4 (Can Cameu) i la E.H.1.

Projecte de la carretera C-51 del PK 24+260 al 26+840. Tram Vila-rodona. Variant de Vilardida. Bràfim, Vila-Rodona i Montferri (Alt Camp)

ATICS SL

Àrea de prospecció: AP 04

Zona d'expectativa arqueològica:

Municipi: Vila-rodona/Montferri

Comarca: Alt Camp

Data: 08/2010

Visibilitat bona Visibilitat regular Visibilitat dolenta

Ús del sòl:

Camps de conreu Terrasses Erm Bosc Zona urbana

Altres

Condicions dels camps en el moment de realitzar la prospecció:

Llaurat Sembrat Germinat Adult Segat Abandonat / no treballat

Indicis de rebaixos de terra

Abocaments moderns

Localització de restes arqueològiques:

Negativa Positiva

Ceràmica
 Material lític
 Metall
 Os
 Material constructiu
 Elements arquitectònics

Altres restes:

Descripció / cronologia:

T.A. 1, fragment de làmina de sílex amb retoc lateral (Paleolític Superior - Epipaleolític). T.A. 2, fragment informe de ceràmica comuna romana, i T.A. 3, 2 fragments informes de ceràmica comuna romana (Època romana). En els camps anomenats 11 i 12, s'han documentat diversos fragments de ceràmica comuna romana, fragments de ceràmica africana de cuina, fragments de ceràmica grollera reduïda, fragments de tègula i dos fragments de ceràmica envernissada verda del segle XVIII.

Localització d'estructures arqueològiques:

Sí No

Tipus d'estructures: Positives Negatives

Cronologia / descripció

Observacions:

Aquesta àrea de prospecció discorre entre el PK 31+625 i el PK 32+175 on s'inicia el pont sobre el Gaià. La traça discorre íntegrament per l'àrea delimitada com a jaciment de Vilardida. Aquesta àrea de prospecció es caracteritza per discorre per la plana al nord del nucli de Vilardida. Aquesta plana està ocupada per a camps de conreu en actiu. El cultiu documentat és una gran zona hortícola i camps de cirerers a la zona dels Francesos. Entre el camí de Vilardida a Vila-rodona i el Gaià es localitza un camp segat, una vinya vella i un camp llaurat amb rebaixos i abocaments a tocar del riu. En tota aquesta zona de la plana la prospecció s'ha vist afavorida per l'estat dels camps: llaurats en el cas de l'horta i nets en els cirerers i la vinya. Tenint en compte que ens trobem dins del jaciment, hem diferenciat les restes de materials disperses identificant-les com a troballa aïllada dels camps on la concentració de materials és més marcada. Per identificar els camps on s'ha localitzat material s'ha seguit la mateixa numeració utilitzada en la prospecció realitzada per CODEX l'any 2006. Així, en aquesta àrea de prospecció s'han identificat dues T.A. al camp 20 (un esclat de sílex i un fragment informe de ceràmica comuna romana oxidada), una T.A. al camp 18 (dos fragments informes de ceràmica comuna romana oxidada). En els camps anomenats 11 i 12, s'han documentat diversos fragments de ceràmica comuna romana, fragments de ceràmica africana de cuina, fragments de ceràmica grollera reduïda, fragments de tègula i dos fragments de ceràmica envernissada verda del segle XVIII. En aquesta zona també s'han recollit diverses peces de indústria lítica en sílex: fragments de nuclis, esclats, gratadors i rascadores d'una cronologia compresa entre el Paleolític Superior i l'Epipaleolític. En aquesta A.P. 4 es documenta la E.D. 5. La Vaqueria. A l'Àrea de Prospecció 4, s'han documentat les T.A. 1, 2 i 3; i s'ha localitzat major concentració de materials als camps

Projecte de la carretera C-51 del PK 24+260 al 26+840. Tram Vila-rodona. Variant de Vilardida. Bràfim, Vila-Rodona i Montferri (Alt Camp)

ATICS SL

Àrea de prospecció: AP 05

Zona d'expectativa arqueològica:

Municipi: Vila-rodona/Monferri

Comarca: Alt Camp

Data: 08/2010

Visibilitat bona Visibilitat regular Visibilitat dolenta

Ús del sòl:

Camps de conreu Terrasses Erm Bosc Zona urbana

Altres

Condicions dels camps en el moment de realitzar la prospecció:

Llaurat Sembrat Germinat Adult Segat Abandonat / no treballat

Indicis de rebaixos de terra

Abocaments moderns

Localització de restes arqueològiques:

Negativa

Positiva

Ceràmica

Material lític

Metall

Os

Material constructiu

Elements arquitectònics

Altres restes:

Descripció / cronologia:

Localització d'estructures arqueològiques:

Sí

No

Tipus d'estructures:

Positives

Negatives

Cronologia / descripció

Observacions:

Aquesta àrea de prospecció es centra, exclusivament, a la zona del pont sobre el Gaia i correspon al delimitat com a J.A. Pont de Vilardida. En aquest punt trobem una vegetació de ribera molt espessa que dificulta la inspecció del terreny. En aquesta zona, segons l'estudi de CODEX de l'any del 2006, es situa una lapida de la Guerra Civil: "vessant dret del riu Gaia, a la vora de l'actual carretera C-246". No es dona cap més dada, coordenades o planimetria de l'esmentada lapida. En la prospecció actual s'han inspeccionat els dos marges del riu en aquest punt i no s'ha pogut localitzar, o resta amagada per la vegetació, s'ha destruït o s'ha traslladat. A ambdós marges del riu, en els llocs prospectats, no s'ha localitzat cap tipus d'evidència arqueològica.

Projecte de la carretera C-51 del PK 24+260 al 26+840. Tram Vila-rodona. Variant de Vilardida. Bràfim, Vila-Rodona i Montferri (Alt Camp)

ATICS SL

Àrea de prospecció: AP 06

Zona d'expectativa arqueològica:

Municipi: Vila-rodona/Monferri

Comarca: Alt Camp

Data: 08/2010

Visibilitat bona Visibilitat regular Visibilitat dolenta

Ús del sòl:

Camps de conreu Terrasses Erm Bosc Zona urbana

Altres

Condicions dels camps en el moment de realitzar la prospecció:

Llaurat Sembrat Germinat Adult Segat Abandonat / no treballat

Indicis de rebaixos de terra

Abocaments moderns

Localització de restes arqueològiques:

Negativa

Positiva

Ceràmica

Material lític

Metall

Os

Material constructiu

Elements arquitectònics

Altres restes:

Descripció / cronologia:

T.A. 4, un nucli de sílex amb extraccions laminars per percussió (Paleolític Superior - Epipaleolític).

Localització d'estructures arqueològiques:

Sí

No

Tipus d'estructures:

Positives

Negatives

Cronologia / descripció

Observacions:

Aquesta àrea de prospecció discorre entre el marge dret del Gaia, entre el PK 32+210 i el final del traçat en el PK 32+877. la zona més propera al riu correspon al Jaciment del Pont de Vilardida. A la zona d'enllaços amb la carretera actual es localitza un camp d'ametllers abandonat amb una densa vegetació de matolls. A la resta del traçat, que ja discorre per sobre la via actual, trobem vinyes llaurades i netes que permeten una bona visibilitat. Aquesta àrea de prospecció es situa fora de l'àmbit delimitat com a jaciment de Vilardida. A les vinyes properes al marge del riu es va localitzar un nucli de sílex en el que es poden veure extraccions laminars per percussió.

A l'Àrea de Prospecció 6, es localitza el J.A. Pont de Vilardida.

A l'Àrea de Prospecció 6, es documenta la T.A. 4.

Annex 3: Legislació Patrimoni Cultural i Autoritzacions Administratives

LLEI 9/1993, de 30 de setembre, del patrimoni cultural català

(DOGC núm. 1807, d'11.10.1993)

DECRET 78/2002, de 5 de març, del Reglament de protecció del patrimoni arqueològic i paleontològic.

(DOGC núm. 3594, de 13.3.2002)

(Correcció d'errades DOGC núm. 3915, d' 1.7.2003)



Generalitat de Catalunya
Departament de Cultura i Mitjans de Comunicació
Direcció General del Patrimoni Cultural

Expedient 501- K121 N137-2010/1-5907 d'autorització de la intervenció arqueològica preventiva als terrenys de la Carretera C-51 del PK 24+260 al 26+840. Tram Vila-rodona. Variant de Vilardida (Bràfim, Vila-rodona i Montferri, At Camp) segons el procediment establert en l'article 14 i següents del Decret 78/2002, de 5 de març de 2002, del Reglament de protecció del patrimoni arqueològic i paleontològic

Fets

- El dia 30 de juliol de 2010 (registre d'entrada a Tarragona número 1973), la senyora Chantal Barber Willems, administradora de INAM Enginyeria, SL, va presentar una petició d'intervenció arqueològica als terrenys de la Carretera C-51 del PK 24+260 al 26+840. Tram Vila-rodona. Variant de Vilardida (Bràfim, Vila-rodona i Montferri, At Camp).
- El 10 d'agost de 2010 l'arqueòloga territorial dels Serveis Territorials de Tarragona, va emetre informe favorable sobre la sol·licitud esmentada.
- L'11 d'agost de 2010, el Servei d'Arqueologia i Paleontologia va proposar autoritzar la intervenció

Motivació

Realització de l'Estudi d'Impacte Ambiental

Fonaments de dret

- Article 47 i següents de la Llei 9/1993, de 30 de setembre, del patrimoni cultural català (DOGC núm. 1807, d'11.10.1993).
- Article 14 i següents del Decret 78/2002, de 5 de març, del Reglament de protecció del patrimoni arqueològic i paleontològic (DOGC núm. 3594, de 13.3.2002).
- Decret 136/2008, d'1 de juliol, de reestructuració del Departament de Cultura i Mitjans de Comunicació (DOGC núm. 5170, de 10.7.2008); i Resolució CMC/254/2010, de 8 de gener, de delegació de competències de la persona titular de la Direcció General del Patrimoni Cultural en les persones directores dels Serveis Territorials del Departament de Cultura i Mitjans de Comunicació (DOGC núm. 5566, de 12.2.2010).

Per tot això,

RESOLC

1: **Autoritzar** la realització d'una intervenció arqueològica preventiva d'acord amb les dades i condicions següents:

Lloc de la intervenció: Carretera C-51 del PK 24+260 al 26+840. Tram Vila-rodona. Variant de Vilardida (Bràfim, Vila-rodona i Montferri, At Camp).

Persona o institució autoritzada: INAM Enginyeria, SL

Direcció de la intervenció arqueològica: Roser Pou Calvet (ÀTICS)

Portaferrissa, 1 (Palau Moja)
08002 Barcelona
Telèfon 933 16 27 40
Fax 933 16 28 25



Generalitat de Catalunya
Departament de Cultura i Mitjans de Comunicació
Direcció General del Patrimoni Cultural

Activitat autoritzada: Intervenció arqueològica preventiva de prospecció.
Termini de realització de la intervenció: Del 16 al 22 d'agost de 2010
Lloc de dipòsit provisional de les restes: Magatzem d'ÀTICS

La intervenció arqueològica o paleontològica autoritzada haurà de ser realitzada en els termes descrits en la documentació presentada per a la tramitació de l'expedient i d'acord amb les disposicions de la Llei 9/1993, del patrimoni cultural català, i del Decret 78/2002, del Reglament de protecció del patrimoni arqueològic i paleontològic.

El termini de dos anys previst per a la presentació de la memòria, s'entendrà que comença a comptar a partir del dia en què ha finalitzat la intervenció.

2. Notificar aquesta resolució, que no exhaureix la via administrativa, a la persona o entitat interessada i comunicar-li que contra aquesta pot interposar-hi recurs d'alçada davant el conseller de Cultura i Mitjans de Comunicació, en el termini d'un mes a comptar de l'endemà de la recepció d'aquesta notificació.

Notificar, així mateix, aquesta resolució a l'ajuntament del municipi afectat, i comunicar-li que contra aquesta pot interposar-hi recurs contenciós administratiu davant el Tribunal Superior de Justícia de Catalunya, en el termini de dos mesos a comptar de l'endemà de la recepció d'aquesta notificació. Potestativament, dins el mateix termini, podrà efectuar el requeriment previ previst a l'article 44 de la Llei 29/1998, de 13 de juliol, de la jurisdicció contenciosa administrativa.

P.d. Resolució CMC/254/2010, DOGC 12.2.2010
El director



Adam Manyé Sardà

Tarragona, 11 d'agost de 2010



Portaferrissa, 1 (Palau Moja)
08002 Barcelona
Telèfon 933 16 27 40
Fax 933 16 28 25