



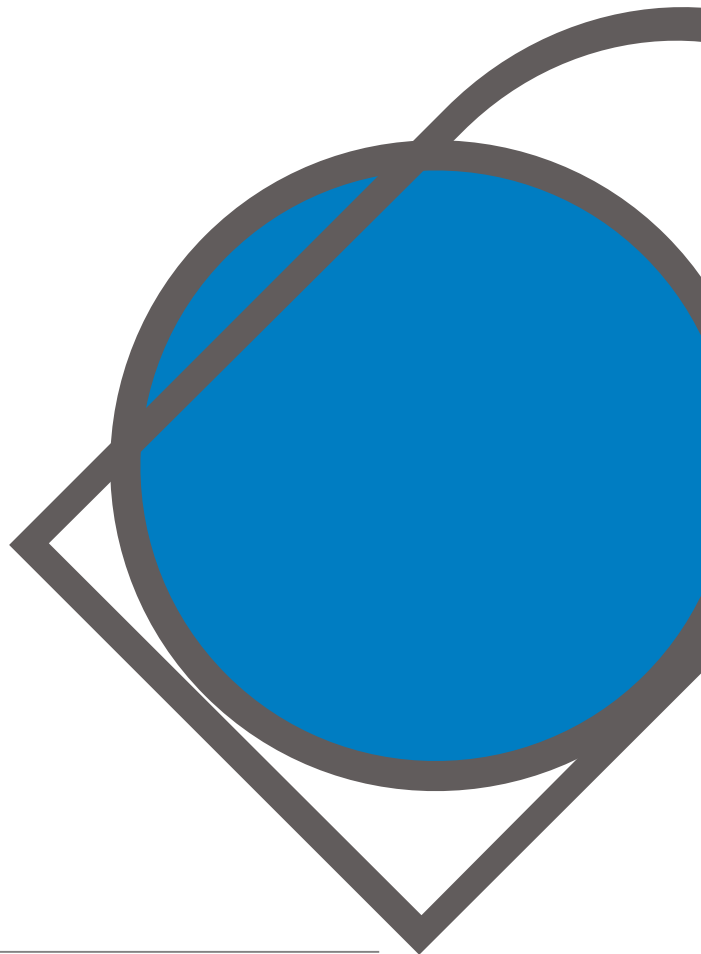
MEMÒRIA DE LA INTERVENCIÓ
ARQUEOLÒGICA ALS TERRENYS DEL
PLA PACIAL LES SORTS
VILAVERD (CONCA DE BARBERÀ)

Setembre de 2006

AUTORES:

Inmaculada Mesas

Pilar Bravo



DATA LLIURAMENT: setembre de 2006

ÍNDEX

| | |
|--|-------|
| I.- INTRODUCCIÓ | p. 2 |
| II.- SITUACIÓ I ENTORN FÍSIC | p. 5 |
| III.- LA PROTECCIÓ DEL PATRIMONI | p. 6 |
| IV.- ANTECEDENTS | p. 9 |
| V.- METODOLOGIA DE TREBALL | p. 16 |
| VI.- DESCRIPCIÓ DE LA INTERVENCIÓ I RESULTATS OBTINGUTS | p. 18 |
| VII.- MESURES CORRECTORES | p. 28 |
| VIII.- CONCLUSIONS | p. 30 |
| IX.- BIBLIOGRAFIA | p. 32 |
| X.- INVENTARI DE MATERIALS | p. 33 |
| ANNEX FOTOGRÀFIC | |
| ANNEX PLANIMÈTRIC | |

I.- INTRODUCCIÓ

La present memòria d'intervenció arqueològica fa referència als treballs duts a terme als terrenys on s'ha d'urbanitzar el Pla Parcial PP Les Sorts de Vilaverd (Conca de Barberà).

De manera prèvia a l'execució d'aquests treballs es va dur a terme una primera fase de prospecció arqueològica superficial de tota l'àmbit afectat pel projecte. La prospecció es va dur a terme sota la direcció de l'arqueòloga M. Cristina Benet, i amb la col·laboració de l'arqueòleg Moisés Díaz (CODEX-Arqueologia i Patrimoni). Els treballs es van concretar 'ha dut a terme entre els dies 3 i 5 de juliol de 2006, amb la preceptiva autorització de la Direcció General del Patrimoni Cultural de la Generalitat de Catalunya, expedient 437 K121 N 928, resolució del dia 21 de juny de 2006.

Els resultats obtinguts van permetre determinar que es localitzaven restes d'indústria lítica en superfície, que per la tipologia, cronologia i proximitat s'havien d'adscriure al jaciment de Les Solades.

En les mesures correctores establertes es va proposar de dur a terme una nova fase d'actuació consistent en dues fases diferenciades: Una primera fase de recollida de materials ordenada i una segona fase de sondejos arqueològics en els punts on es detectessin més concentracions de materials.

Així, doncs, la present memòria es refereix a l'execució dels treballs previstos a les mesures correctores de la prospecció arqueològica superficial.

Aquesta intervenció ha tingut dues fases de treball arqueològic: una primera fase de delimitació amb la recollida dels materials arqueològics detectats durant la fase prèvia de prospecció superficial, i una segona fase de delimitació amb la realització de sondejos mecànics a aquelles parcel·les on la presència de materials era més nombrosa.

La presència en aquesta zona del jaciment prehistòric de Les Solades, va fer necessària una primera fase de delimitació amb la recollida sistemàtica dels materials presents en superfície, amb la corresponent confecció d'una quadrícula que situés espacialment les peces recollides, per tal de detectar possibles zones de concentració de materials que poguessin indicar la presència d'estructures arqueològiques. Un cop finalitzada aquesta fase, l'aparició de material de manera més nombrosa en algunes de les parcel·les, va fer necessària una segona fase, consistent en la realització de rases mecàniques, per tal d'aclarir la presència o no d'elements arqueològics en el subsòl.

Els treballs ens han estat encarregats per l'empresa promotora de l'obra, GOMÀ CAMPS, S.A.U, que és la que s'ha fet càrrec del cost dels treballs arqueològics d'aquesta fase d'actuació. Els treballs ens han estat encarregats mitjançant el seu representant, el senyor Albert López.

La intervenció s'ha dut a terme entre els dies 21 i 31 d'agost de 2006, sota la direcció tècnica de l'arqueòloga de CODEX – ARQUEOLOGIA I PATRIMONI, Immaculada Mesas Torronteras, segons resolució de la Direcció General del Patrimoni Cultural, amb data de 16 d'agost de 2006. La direcció ha comptat amb la col·laboració de la senyora Pilar Bravo Póvez.

Les dades de la promotora són les següents:

| | |
|---------------------------|---|
| PROJECTE | Pla Parcial PP Les Sorts de Vilaverd (Vilaverd, Conca de Barberà). |
| PROMOTOR | GOMÀ CAMPS, S.A.U. C/Cardenal Gomà, 29. 43450 LA RIBA Telèfon: 977876800 Fax: 977876241 |
| REPRESENTANT | Albert López Casanovas, Director Factoria-3 C/Camí de Baix, 9. 43490 VILAVERD |
| AUTOR DEL PROJECTE | Francesc Albin i Collet, Arquitecte |

| | |
|--|--|
| | C/Àpels Mestres, 17 08950 ESPLUGUES DE LLOBREGAT Telèfon: 934705047 Fax: 934732950 |
|--|--|

II.- SITUACIÓ I ENTORN FÍSIC

El municipi de Vilaverd es troba a la part més meridional de la Conca de Barberà. El seu terme, sota els contraforts orientals de les muntanyes de Prades, és molt accidentat. Està situat a l'entrada de l'estret de la Riba, que comunica la Conca amb l'Alt Camp. El poble està format per tres parts: el nucli medieval, sobre el solc del riu Francolí, les Masies o Viles noves i el Santuari de la Mare de Déu de Montgoi, vora l'estació de ferrocarril.

El nom de Vilaverd denota la presència d'alguna vila romana en aquest terme, hipòtesi reforçada pel fet que la carretera Salou-Artesa segueix l'antiga Via Aurèlia. En el seu terme hi conflueixen les aigües del Brugent i del Francolí, just després de rebre les del riu Anguera i de la Vall.

El Pla Parcial PP Les Sorts es situa dins de terme municipal de Vilaverd, al nord-est del nucli urbà. Els terrenys del Pla Parcial ocupen una superfície de gairebé 10 Ha. Es localitza a les partides de Les Sorts i Els Freginals.

Les coordenades de situació són les següents: UTM 31TCF 347816 4578524 / 348047 4578314 / 347793 4578064 / 347594 4578197, i els terrenys es troben a uns 250 msnm.

III.- LA PROTECCIÓ DEL PATRIMONI HISTÒRIC - ARTÍSTIC

La protecció del Patrimoni Cultural Català es basa en la Llei 9/1993 del Patrimoni Cultural Català (DOGC 1807, 11 d'Octubre de 1993). Aquesta Llei estableix que: "La Generalitat de Catalunya, d'acord amb l'article 9 de l'Estatut d'Autonomia i sens perjudici de les competències que l'article 149.1.28 de la Constitució assigna a l'Estat, té competències exclusiva en aquesta matèria". La legislació autonòmica catalana estableix un conjunt de figures de protecció dels béns integrants del Patrimoni Cultural Català. Destaquen les següents

III.1.- Bé Cultural d'Interès Nacional (BCIN)

Són els béns més rellevants del patrimoni cultural català. Es classifiquen en:

Monument històric

Conjunt històric

Jardí històric

Lloc històric

Zona de interès etnològic

Zona arqueològica

Zona paleontològica

Estan declarats **BCIN** els castells de Catalunya (disposició addicional primera de la Llei 9/1993 del Patrimoni Cultural Català).

La incoació de l'expedient de declaració d'un **BCIN** comporta l'aplicació immediata i provisional del règim de protecció establert per els **BCIN** ja declarats (article 9.2 de la Llei 9/1993 del Patrimoni Cultural Català)

III.2.- Bé Catalogat (BC) – Bé Cultural d'Interès Local (BCIL)

Son aquells béns del patrimoni cultural català que malgrat la seva significació i importància no compleixen les condicions pròpies dels **BCIN**.

La catalogació dels béns immobles s'efectua mitjançant la seva declaració com a **BCIL**.

Tota catalogació de béns immobles ha de contenir els jaciments del terme municipal que hagin estat declarats espai de protecció arqueològica (article 15.1 de la Llei 9/1993 del Patrimoni Cultural Català). Sota aquesta denominació es consideren aquells llocs no declarats d'interès nacional on per evidències materials, per antecedents històrics o per altres indicis, es presumeix l' existència de restes arqueològics o paleontològics (article 49.1 de la Llei 9/1993 del Patrimoni Cultural Català).

Segons la disposició addicional primera de la Llei 9/1993 del Patrimoni Cultural Català els béns radicats a Catalunya que hagin estat declarats d' interès cultural (**BIC**) o hagin estat inclosos a l'Inventario General de Bienes Muebles d'acord amb la Llei de l' Estat 16/1985, de 25 de juny, del Patrimonio Histórico Español, passen a tenir respectivament la consideració de **BCIN** o de **BC**. Els béns immobles que en el moment de l'entrada en vigor de la Llei 9/93 estiguin inclosos en catàlegs de patrimoni cultural incorporats a plans urbanístics passen a tenir, excepte si son **BCIN**, la consideració de **BCIL**.

III.3.- Protecció

Tot ben moble o immoble que constitueix un punt de referència important de la història, així com els productes de les intervencions arqueològiques, malgrat que no estiguin catalogats, estan considerats també part del Patrimoni Cultural Català (article 18 de la Llei 9/1993 del Patrimoni Cultural Català).

La Llei, al seu article 25, estableix de forma específica el deure de preservació i manteniment per als **BCIN** i **BC** i concreta, a l'apartat 2 que no poden ser destruïts.

IV- ANTECEDENTS.

Segons ens explica la història de Vilaverd:

En una gran fondalada, voltada de muntanyes i regada pel riu Francolí, s'establí en època romana un petit nucli de població.

La seva importància estratègica donà lloc a la construcció d'una gran fortalesa romana que protegia les caravanes que anaven o venien de Tàrraco, per la gran via Aurèlia, que travessava aquell indret de nord a sud. Després de la invasió musulmana es convertiria en fortalesa àrab.

L'origen de l'actual poble tingué lloc probablement a finals del segle XI o principis del XII. Les primitives construccions s'aixecaven a redós del castell.

Carrers estrets i amb giravolts ens parlen d'un passat eminentment medieval, encara que actualment només en resten uns quants elements dispersos.

De manera prèvia a la consulta dels Inventaris del Patrimoni Arqueològic de Catalunya, es disposava de la notícia de dos jaciments:

IV.1.- El jaciment ibèric de Vilaverd.

Jaciment ibèric que presenta nombrosos materials: ceràmica a mà, a torn, àmfora de boca plana, etc. No presenta cap resta d'estructura visible. Molt possiblement fou arrasat quan es va construir la via del tren, doncs les parades on es localitzen els materials es troben molt propers a la via.

IV.2.- El jaciment romà de Vilaverd.

En alguns dels camps de conreu s'han localitzat fragments de ceràmica romana de molt poca qualitat. Pels indicis que ens dona la toponímia, sembla clar que en aquest indret va ubicar-s'hi una vil·la romana, de la qual possiblement en el decurs dels treballs de redacció de la Carta Arqueològica en van localitzar alguna dependència. Per altra banda, tots aquells que han escrit sobre el poblament

antic de la Conca de Barberà coincideixen en que els romans van assentar-se al llarg del riu Anguera, encara que no s'hagi trobat més restes que ho confirmin.

A partir de la consulta dels inventaris del Patrimoni Arqueològic de Catalunya, s'han pogut afegir a aquests jaciment d'altres:

La major part dels jaciments continguts dins de l'inventari es situen dins d'una cronologia compresa entre el paleolític (-3000000) fins al bronze final (-650): Les Solades, Estret de la Vall, Barranc del Mal Torrent, Cova del Cartanyà, Cova de l'Isern, Cova de Rodon, Cova del Drac, Cova dels Caps i Cova de Mata.

D'entre tots cal destacar el jaciment de Les Solades, que és el que es troba més proper a la zona d'estudi i que es pot estendre fins a les parcel·les objecte d'estudi. Es tracta del jaciment amb una cronologia més antiga de tots els localitzats fins al moment en aquest terme municipal:

IV.3.- Les Solades.

| | |
|---|----------------------------------|
| Nom: Les Solades | Núm.: 4897 (1 vermell) |
| Municipi: Vilaverd | Comarca: Conca de Barberà |
| Província: Tarragona | Situació: 31TCF476785 |
| Tipus d'element: 1.4.1 | |
| Cronologia: 1 | |
| Accés: fàcil | |
| Estat de conservació: 4 | |
| Context: Situat a banda i banda de la carretera. Finques amb conreu d'ametllers, oliveres i sembrats | |
| Descripció: Situat entre els punts quilomètrics PK 0+100 i PK 0+500 del nou traçat de la carretera comarcal C-240. Es troba tallat per aquesta, de manera que encara resta material arqueològic a banda i banda de la zona afectada. Per | |

la part oest el material arriba fins la carretera actual. Les finques amb evidències arqueològiques estan conreades amb sembrats, ametllers i oliveres. Les restes arqueològiques consisteixen en peces de sílex, la major part de les quals es presenten patinades.

En el moment de realitzar la prospecció arqueològica el jaciment ja havia estat afectat per les obres de roturació i aplanament prèvies a la construcció de la carretera.

Règim jurídic: 3.2

Excavacions realitzades:

1992-prospecció arqueològica dirigida per M. Adserias i M. D. Mestres, amb motiu del desviament de la carretera comarcal C-240.

- Promotor: Servei d'Arqueologia de la Generalitat de Catalunya
- Durada: 28-31 desembre 1992

IV.4.- Estret de la Vall.

Es tracta d'un jaciment interpretat com a taller de sílex, amb una cronologia d'entre el Paleolític Mig fins al Neolític (-90000 / -2200).

Conegut per notícies històriques ja que va ser prospectat pel DR. Salvador Vilaseca amb col·laboradors del Museu de Montblanc.

Està situat a l'esquerra de la riera de la Vall. El material lític es bastant abundant.

IV.5.- Barranc del Mal Torrent.

També conegut com a Barranc de Povet.

Es tracta d'un jaciment d'abrics i similars amb representació gràfica pintura, amb una cronologia des del Bronze Antic fins al Bronze Final III (-1800 / -650).

Esta declarat BCIN.

IV.6.- Cova del Cartanyà.

Es tracta d'un jaciment en cova natural d'habitació sense estructures, amb una cronologia des del Calcolític fins al Bronze Final (-2200 / -650).

Descobert pel senyor Manuel Mata i excavat per Salvador Vilaseca abans de 1926.

Està situat al marge esquerre del riu Brugent, al terme de Vilaverd, a dos quilòmetres de La Riba i a uns quatre quilòmetres de Vilaverd. A l'entrada de la cova, formada per un gran bloc de calcària, es troba un petit replà i a continuació un llarg corredor amb fort pendent i d'una llargada de 12 m. Dins de la cova hi ha altres corredors, alguns dels quals van a donar a cambres. Les excavacions del Dr. Vilaseca es practicaren a la segona meitat, o part més plana, del corredor d'entrada i en els indrets on fou possible de la càmera superior.

IV.7.- Cova de l'Isern.

Es tracta d'un jaciment en cova natural d'enterrament inhumació, amb una cronologia del Bronze (-1800 / -650).

Descoberta per Anton Isern, masover del Mas de Serra. El Dr. Vilaseca va dur a terme algunes excavacions, però se'n desconeix l'any.

Està situat a uns 100 metres a ponent de la Cova del Cartanyà. Està formada per dos blocs calcaris superposats. La Boca de la cova és de forma triangular i

està oberta al NE; fa 1 metre d'ample per 0'80 d'alt. Una roca calcària dividia el forat en dos compartiments; en el de la dreta no hi havia res i el de l'esquerra estava tancat per pedres que tapaven restes humanes col·locades sense cap disposició clara. En conjunt sembla que hi podien haver enterrats tres cadàvers. El Dr. Vilaseca va considerar que aquesta cavitat podia ser un dels llocs d'enterrament dels habitants de la Cova del Cartanyà.

IV.8.- Cova de Rodon.

Es tracta d'un jaciment en cova natural d'enterrament inhumació, amb una cronologia del Bronze (-1800 / -650).

Descoberta per Ramon Rodon. Fou excavada pel El Dr. Vilaseca.

Està situat a uns 200 metres a ponent de la Cova del Cartanyà, aigües amunt del Brugent. Està orientada de sud a nord i consta d'un corredor d'accés format per dos blocs que es recolzen l'un a l'altre formant un pas triangular de 7 metres de llarg per 2 d'ample. La cavitat sepulcral és de planta quadrangular i medeix aproximadament 4 m. de llarg per 1 m. d'ample i 1 metre d'alt. Es van trobar les restes d'un sol cadàver; amb l'aixovar de ceràmica trobat molt superficialment. La ceràmica està feta a mà i és bastant grollera. Segons Vilaseca aquesta cova podria ser un dels llocs d'enterrament dels habitants de la Cova del Cartanyà.

IV.9.- Cova del Drac.

Es tracta d'un jaciment en cova natural d'habitació sense estructures, amb una cronologia del Bronze (-1800 / -650).

Fou excavada pel El Dr. Vilaseca, l'any 1946.

Està situada dalt de la Serra de les Garrigues. La seva situació, entre dos rius i amb una gran panoràmica, és molt estratègica. L'entrada de la cova està orientada cap a Ponent. Aquesta cova forma part d'un nombrós conjunt de coves poc separades entre sí. Això fa que sigui difícil decidir quina cavitat correspon a cada nom, ja que de vegades ni tant sols la gent que les ha prospectades es posa d'acord. Segons Vilaseca, la boca de la cova és de forma pentagonal i amida uns 2'30 metres d'altura per 1'5 d'amplada aproximadament.

IV.10.- Cova dels Caps.

Es tracta d'un jaciment en cova natural d'enterrament inhumació, amb una cronologia del Bronze (-1800 / -650).

Fou excavada pel El Dr. Vilaseca però en desconeixem les dates..

Es troba a uns 40 m per sota la cova del Cartanyà. Està formada per una superposició de blocs calcaris que formen un pou vertical d'uns 3 metres de profunditat. Té una amplada d'uns 80 cm. D'entre les moltes restes òssies que es van trobar, només hi havia un crani humà molt mal conservat. Sembla ser que era femení. Com altres coves de l'entorn, Vilaseca opina que podria ser lloc d'enterrament dels habitants de la Cova del Cartanyà.

IV.11.- Cova de Mata.

Es tracta d'un jaciment en cova natural, amb una cronologia del Bronze a Romà (-1800 / 476).

Fou excavada pel El Dr. Vilaseca.

Està situada entre les coves del Cartanyà i del Rodon. És formada per amuntegaments de roques; té una cambra principal de 12 metres i 9 amb estrets corredors.

V.- METODOLOGIA DE TREBALL

La informació derivada d'aquesta delimitació està destinada a conèixer les possibles afectacions sobre el Patrimoni Cultural que tindria el projecte d'urbanització del Pla Parcial Les Sorts de Vilaverd (Conca de Barberà), i poder establir les bases per a l'aplicació de les mesures correctores necessàries.

Durant la primera fase de la present intervenció es va procedir inicialment a la confecció d'una quadrícula sobre el terreny que permetés ubicar en l'espai cadascú dels elements recollits. No s'ha confeccionat quadrícula en aquelles parcel·les on no es va detectar presència d'indústria lítica en superfície.

Aquesta quadrícula s'ha realitzat de manera independent per a cadascuna de les parcel·les actuals que conformen la zona afectada per el projecte, amb l'excepció d'aquelles parcel·les on no ha estat possible accedir per falta de visibilitat, i com hem citat anteriorment, on no es va detectar presència d'indústria lítica en superfície. Així doncs, cadascuna de les parcel·les del projecte ha estat numerada de forma correlativa, i els quadres resultants a cada parcel·la s'han identificat amb una lletra per a cada filada i un número correlatiu; per tant, la numeració i posterior sigla de les peces recuperades ha estat la següent: (exemple) **VI-06 (Vilaverd- any 2006). 2-A3 (Parcela 2 – Quadre A3)**.

Les dimensions dels quadres que han format la quadrícula de cada parcel·la han estat diferents en funció de les característiques del terreny; en el cas de les parcel·les sense vegetació, s'han realitzat quadres de 20 x 20 metres, mentre que el cas de parcel·les amb presència de cultiu d'arbres, s'han confeccionat els quadres de mides variables, en funció de la disposició dels arbres.

El sistema de recollida ha consistit en recórrer cadascun dels quadres resultants, de manera ordenada i progressiva, recollint les peces d'interès arqueològic, i identificant-les segons la parcel·la i el quadre, tal i com s'ha explicat amb anterioritat, ficant-les en bosses específiques per a cada quadre. Un cop recollit i

identificat el material, ha estat rentat i siglat, (amb la sigla corresponent, mencionada anteriorment), i s'ha realitzat el seu inventariat.

Així mateix, en el decurs del recorregut per les diferents parcel·les afectades, es van poder identificar diversos elements d'interès etnològic, els quals necessitarien de mesures correctores, i pels que s'ha confeccionat una fitxa específica.

La segona fase dels treballs arqueològics va consistir en la realització de rases mecàniques, mitjançant una màquina retroexcavadora provista d'una pala de neteja sense dents, de 40 centímetres d'amplada.

VI.- DESCRIPCIÓ DE LA INTERVENCIÓ I RESULTATS OBTINGUTS.

L' àrea afectada pel projecte d'urbanització del Pla Parcial PP Les Sorts de Vilaverd està definida, al sud-oest, pel barranc de la Braella; al sud-est per un camí rural procedent del nucli de Vilaverd i que segueix el límit oriental de la fàbrica paperera Gomà Camps. El límit nord-est està definit per la finca situada immediatament al nord d'un camí d'accés a aquest lloc, i el límit nord-oest està marcat per una sèrie de parcel·les plantades amb oliveres, que limiten amb la variant de la carretera actualment en construcció.

IV.1.- Fase I. Recollida de materials:

Els treballs de quadriculació de la superfície afectada s'han realitzat seguint l'orientació parcel·lària, en sentit NW-SE. En total comptem amb un total de 14 parcel·les diferenciades, algunes conreades i altres en estat d'abandonament, i els treballs es van iniciar per la franja meridional, que limita amb el barranc de la Braella. En les parcel·les d'aquestes primeres franges hem trobat algunes zones sense conrear, ocupades per una vegetació herborística que dificultava la visualització de la superfície, però no la impedia; d'altra banda algunes finques han estat llaurades recentment, de manera que la visió era molt bona, i s'hi han pogut localitzar nombrosos fragments d'indústria lítica prehistòrica, corresponent a peces de sílex, que estarien relacionades amb el jaciment de les Solades.

Les parcel·les de la zona central objecte de prospecció estan ocupades, també, per una densa vegetació herborística que impedeix una bona visió de la superfície, no obstant, les zones situades entorn el límit occidental, zones ocupades per cultius arborístics d'avellaners, han permès localitzar novament peces de sílex relacionables amb el jaciment de les Solades.

Les darreres finques prospectades són les de la franja septentrional, ocupades bàsicament per conreus d'avellaners en estat d'abandonament, ja que la superfície es troba tota ocupada per herbes, fet que impedia la localització

d'elements arqueològics. D'altra banda, a la franja tocant al límit occidental, com en el cas anterior, s'hi han visualitzat més fragments d'indústria lítica de sílex, evidenciant la gran superfície ocupada pel jaciment de les Solades.

Només s'han recollit aquelles peces de sílex que mostren transformació antròpica, desestimant els fragments naturals sense presència de l'acció humana, donat que no tenen interès arqueològic.

La descripció d'aquelles parcel·les on ha estat possible quadricular la seva superfície és la següent:

Parcel·la 1: es tracta de la parcel·la situada a l'extrem SW dels terrenys afectats; és de forma més o menys rectangular, i es trobava completament ferma i neta de vegetació, deixant la seva superfície totalment visible per a la detecció de materials arqueològics en superfície. En aquesta parcel·la, la presència de peces d'indústria lítica és destacable, encara que no podem afirmar l'existència de concentracions de materials, si no que trobem una dispersió general dels materials. El fet de que no estigui conreada des de fa temps, fa que la terra no estigui remoguda, fent possible que una remoció general d'aquesta posi al descobert una quantitat de peces lítiques més nombrosa.

Parcel·la 4: aquesta parcel·la es trobava conreada amb oliveres i avellaners, motiu pel qual la quadrícula realitzada està formada per quadres de dimensions variables, realitzats en funció de la disposició dels arbres. Malgrat la presència d'aquests arbres, la visibilitat dels terrenys era molt bona. El material lític recollit és nombrós, amb una dispersió general, no es pot afirmar la presència de cap zona de concentració de materials.

Parcel·la 6e: petita porció de la parcel·la 6 amb conreu d'horta, a on sí es va detectar presència de peces de sílex en quantitat destacable, procedint a la

seva quadrícula. No s'han detectat zones de concentració de materials, si no que la dispersió és general.

Parcel·la 7: parcel·la situada en el límit NW de la zona afectada pel projecte, conreada amb oliveres i vinya. En ella s'han pogut recuperar una gran quantitat de fragments d'indústria lítica, destacant la gran densitat de material present en superfície, pot ser la més destacable de tots els camps o parcel·les prospectats, sobre tot si tenim en compte el número de peces recollides amb la superfície de la parcel·la.

Parcel·la 8: igualment que la parcel·la nº 7, aquest camp presenta una densitat de material lític molt destacable, encara que moltes peces són fragments de sílex natural, sense cap modificació o elaboració antròpica.

Parcel·la 12: parcel·la en estat d'abandonament en la que s'han pogut recuperar un total de 73 peces d'indústria lítica.

Parcel·la 13: parcel·la en estat d'abandonament amb un total de 122 peces recuperades d'indústria lítica, encara que tot el material apareix en dispersió generalitzada. L'estat d'abandonament de la parcel·la fa que la terra no estigui remoguda, i una remoció d'aquesta, posaria probablement al descobert més peces d'indústria lítica.

Les parcel·les a on no s'ha pogut accedir són les nº 2, 3, 6, 6A, 9, 11, per falta de visibilitat suficient per a realitzar la seva prospecció superficial.

A les parcel·les 5, 6B, 6C, 6D, i 14, no s'ha efectuat cap quadrícula, ja que la quantitat de peces de sílex detectades en superfície va ser molt escàs.

Jaciments arqueològics.

Tots els materials recollits en aquesta fase de recollida ordenada de materials es corresponen al jaciment de Les Solades.

Els elements d'interès patrimonial etnològic.

Els elements d'interès patrimonial de tipus etnològic detectats durant la fase de prospecció i delimitació superficial, han estat els següents:

1.- CONJUNT DE MARGES I CANALITZACIÓ DE PEDRA SECA

| | |
|--|---|
| Nom: marges de pedra seca | Identificació: Número 1 |
| Terme municipal: Vilaverd | Comarca: Conca de Barberà |
| | Coordenades UTM: 347816 4578524 / 348047 4578314 / 347793 4578064 / 347594 4578197 |
| Tipologia del jaciment: Conjunt de marges d'aterrassament i canalització d'aigua, construïts en pedra seca. | |
| Cronologia: s. XIX – XX. | |
| Protecció existent: Llei 9/1993 del Patrimoni Cultural Català | |

Descripció

Formant part dels límits i aterrassaments de les parcel·les afectades pel projecte s'ha detectat la presència d'antics marges de pagès, construïts en pedra seca, així com una canalització d'aigua d'aquest mateix tipus, situada entre el límit de les parcel·les 11 i 12; el seu caràcter d'element d'interès etnològic, segons la Llei 9/1993 de protecció del Patrimoni Cultural Català, fa necessària l'aplicació de mesures correctores que consistirien en la documentació gràfica i fotogràfica

d'aquestes estructures; pel que fa als marges d'aterrossament, es troben en desigual estat de conservació, i en altres casos, es troben totalment o parcialment coberts per l'abundant vegetació que impedeix la seva correcta visibilitat, això faria necessària també una actuació de desbrossament que descobrís de forma total aquestes estructures, de manera prèvia a la seva documentació.

Mesures correctores

L'afectació d'aquest tipus d'estructures d'interès etnològic pel projecte que ens ocupa, fa necessària l'aplicació de mesures correctores, que consistirien en la documentació gràfica i fotogràfica de les mateixes.

2.- CABANA DE PEDRA SECA

| | |
|--|---|
| Nom: Cabana de pedra seca | Identificació: Número 2 |
| Terme municipal: Vilaverd | Comarca: Conca de Barberà |
| | Coordenades UTM: 347985 4578392 |
| Tipologia del jaciment: construcció de caràcter rural construïda en pedra seca. | |
| Cronologia: s. XIX – XX. | |
| Protecció existent: Llei 9/1993 del Patrimoni Cultural Català | |

Descripció

Situada a l'extrem NW de la parcel.la 14 trobem una petita cabana construïda en pedra seca, actualment amagada sota d'un arbre, fet que dificulta la seva visió.

Mesures correctores

L' afectació pel projecte d'aquesta estructura faria necessària l'aplicació de mesures correctores que consistirien en la documentació gràfica i fotogràfica d'aquesta.

IV.2.- Fase II. Realització de rases mecàniques:

un cop finalitzada la fase de recollida i inventariat del material lític, es va determinar la necessitat de realitzar sondejos en les parcel·les 7, 8 i 13, segons la major densitat de material detectada en aquestes parcel·les .

Les rases realitzades són les següents:

Parcel·la 7:

Rasa 700:

Rasa de 16, 40 metres de llargada total, i una amplada de 40 centímetres; les UEs documentades van ser les següents:

UE 701: nivell d'argiles superficials de tipus agrícola de textura solta, amb una potència aproximada que oscil·la entre els 20 i els 30 centímetres.

UE 702: nivell agrícola compost d'argiles, de textura molt compacta. En ell s'ha documentat la presència de taques d'argila cremada, ceràmica vidrada i carbons. Té una potència d'entre 80 i 50 centímetres.

UE 703: nivell d'argiles geològiques.

El resultat va ser negatiu pel que respecta a la presència d'elements arqueològics.

Rasa 800:

Rasa de 14, 30 metres de llargària i 40 centímetres d'amplada. En ella s'han documentat les següents UEs:

UE 801: nivell agrícola de textura solta, format per argiles i pedres de petit i mig tamany. Té una potència màxima que oscil·la entre els 30 i els 50 centímetres. Descansa directament sobre el nivell geològic UE 802, format per tapàs.

El resultat va ser negatiu pel que respecta a la presència d'elements arqueològics.

Parcel·la 8:

Rasa 500:

Rasa de 12,80 metres de llargada total, i una amplada de 40 centímetres; les UEs documentades van ser les següents:

UE 501: nivell d'argiles superficials de tipus agrícola de textura solta, amb una potència aproximada de 30 centímetres.

UE 502: nivell agrícola compost d'argiles, de textura molt compacta. Té una potència mitjana de 60 centímetres.

UE 503: nivell d'argiles geològiques.

El resultat va ser negatiu pel que respecta a la presència d'elements arqueològics.

Rasa 600:

Rasa de 12,50 metres de llargada total, i una amplada de 40 centímetres; es va arribar a una profunditat màxima de 1 metre. Les UEs documentades van ser les següents:

UE 601: nivell d'argiles superficials de tipus agrícola de textura solta, amb una potència aproximada que oscil·la entre els 20 i els 30 centímetres.

UE 602: nivell agrícola compost per argiles, de textura molt compacta. En ell s'ha documentat la presència d'algunes peces de ceràmica vidrada i taques de carbons. Té una potència d'entre 60 i 70 centímetres.

UE 603: nivell d'argiles geològiques.

El resultat va ser negatiu pel que respecta a la presència d'elements arqueològics.

Parcel·la 13:

Rasa 100:

Rasa de 17,50 metres de llargada total, i una amplada de 40 centímetres; les UEs documentades van ser les següents:

UE 101: nivell d'argiles superficials de tipus agrícola de textura solta, amb una potència aproximada que oscil·la entre els 20 i els 30 centímetres.

UE 102: nivell agrícola compost d'argiles, de textura molt compacta, d'una potència mitja de 40 centímetres.

UE 103: nivell geològic de tapàs.

El resultat va ser negatiu pel que respecta a la presència d'elements arqueològics.

Rasa 200:

Rasa de 13,30 metres de llargada total, i una amplada de 40 centímetres i una profunditat màxima assolida de 1,10 metres; les UEs documentades van ser les següents:

UE 201: nivell d'argiles superficials de tipus agrícola de textura solta, amb una potència aproximada que oscil·la entre els 20 i els 30 centímetres.

UE 202: nivell agrícola compost d'argiles, de textura molt compacta. Té una potència mitja de 80 centímetres.

UE 203: nivell d'argiles geològiques.

El resultat va ser negatiu pel que respecta a la presència d'elements arqueològics.

Rasa 300:

Rasa de 15,70 metres de llargada total, i una profunditat màxima assolida de 1,20 metres; les UEs documentades van ser les següents:

UE 301: nivell d'argiles superficials de tipus agrícola de textura solta, amb una potència aproximada que oscil.la entre els 20 i els 30 centímetres.

UE 302: nivell agrícola compost d'argiles, de textura molt compacta, amb força presència d'arrels. Té una potència d'entre 90 i 50 centímetres.

UE 303: nivell d'argiles geològiques.

El resultat va ser negatiu pel que respecta a la presència d'elements arqueològics.

Rasa 400:

Rasa de 12,20 metres de llargada total, i una profunditat màxima de 1,40 metres; les UEs documentades van ser les següents:

UE 401: nivell d'argiles superficials de tipus agrícola de textura solta, amb una potència aproximada que oscil.la entre els 20 i els 30 centímetres.

UE 402: nivell agrícola compost d'argiles, de textura molt compacta. En ell s'ha documentat la presència de taques d'argila cremada, ceràmica vidrada, carbons i moltes arrels. Té una potència d'entre 80 i 50 centímetres.

UE 403: nivell d'argiles geològiques.

El resultat va ser negatiu pel que respecta a la presència d'elements arqueològics.

VII.- MESURES CORRECTORES

Els punts d'interès patrimonial afectats pel projecte constructiu als terrenys del plà parcial PP Les Sorts de Vilaverd i les mesures correctores a adoptar, són les següents:

- Jaciment de Les Solades:

La prospecció i recollida del material en superfície mostra la presència del jaciment de Les Solades en aquesta zona.

Els resultats obtinguts arran de l'excavació de les rases ens ha ofert resultats totalment negatius, just per sota del nivell vegetal ja s'ha documentat el nivell geològic i, tenint en compte la orografia de la zona, podríem plantejar la possibilitat que les restes localitzades es corresponguin a materials producte d'una esllavissada procedent del jaciment que es situaria més al nord.

Malgrat que la realització de rases de prospecció a les parcel·les 7, 8 i 13 hagin donat resultats del tot negatius, en aquelles parcel·les on no hi ha hagut visibilitat o no s'hi ha trobat material lític en superfície de manera rellevant, seria necessari el seguiment dels moviments de terra relacionats amb l'execució del projecte, per tal de poder confirmar o desestimar de manera definitiva la presència de nivells o estructures arqueològiques en el subsòl.

- Cabana de pedra seca:

L'afectació pel projecte d'aquesta estructura faria necessària l'aplicació de mesures correctores que consistirien en la seva documentació gràfica i fotogràfica.

- Marges d'aterrament i canalització de pedra seca:

L'afectació pel projecte d'aquesta estructura faria necessària l'aplicació de mesures correctores que consistirien en la documentació gràfica i fotogràfica d'aquestes estructures, prèviament s'hauria de procedir a la seva neteja, ja que es troben cobertes de manera molt important en algunes zones, per una espessa capa de vegetació herborística.

VIII.- CONCLUSIONS

Arran dels treballs arqueològics realitzats en els terrenys afectats pel projecte d'urbanització del Pla Parcial les Sorts de Vilaverd, podem concloure el següent:

- els treballs duts a terme durant la primera fase de prospecció superficial i recollida de materials van deixar constància de la presència d'indústria lítica de cronologia prehistòrica de forma generalitzada, a tots els terrenys que va ser possible prospectar.

La presència de fragments de sílex, en línies generals, és molt abundant, encara que hem de tenir en compte que aquesta zona és molt rica en afloracions naturals de nòduls de sílex, i és per això que molts fragments no presenten cap transformació d'origen antròpic.

- des del punt de vista espacial, aquests materials mostren una dispersió general, sense que poguem determinar zones d'acumulacions destacables, malgrat algunes parcel·les van mostrar una presència més abundant que d'altres de peces d'indústria lítica.

- aquest fet va determinar una segona fase dels treballs arqueològics consistent en la realització de diversos sondejos de prospecció per tal d'aclarir sobre l'existència o no d'elements arqueològics en el subsòl, en aquelles zones on la presència de material lític va ser més destacable.

- la realització d'aquests sondejos va donar resultats del tot negatius pel que fa a la presència d'elements arqueològics; aquest fet ens indica que probablement, ens trobem en una zona amb aportació superficial de peces d'indústria lítica provinents del jaciment de Les Solades, localitzat molt a prop de la zona objecte de la present intervenció.

A banda d'aquests materials prehistòrics, s'ha documentat la presència de diverses estructures construïdes en pedra seca, lligades a l'arquitectura rural i al món agrari, i que per tant, formen part del patrimoni etnològic i cultural protegit, motiu pel que són necessàries les mesures correctores indicades.

Hauríem de tenir en compte que aquests resultats són parcials i que podrien variar depenent dels resultats que donessin els treballs de prospecció i delimitació d'aquelles parcel·les a on no ha estat possible accedir.

IX.- BIBLIOGRAFIA

- AAVV, 1995; *Catalunya Romànica*, vol. XXI: "El Tarragonès, el Baix Camp, l'Alt Camp, el Priorat, la Conca de Barberà", Barcelona.
- ADSERIAS, M. i MESTRES, M.D., 1993: *Memòria de les prospeccions arqueològiques d'urgència al traçat de la variant de la CN-240 (Montblanc, Conca de Barberà)*, Memòria lliurada al Servei d'Arqueologia de la Generalitat.
- IPAC, 1983: "Inventari del Patrimoni Arqueològic de la Conca de Barberà", *Inventari del Patrimoni Arqueològic de Catalunya*, Servei d'Arqueologia de la Generalitat de Catalunya.
- IPAC, 1992: "Inventari del Patrimoni Arqueològic de la Conca de Barberà", *Inventari del Patrimoni Arquitectònic de Catalunya*, Servei del Patrimoni Arquitectònic de la Generalitat de Catalunya.
- SOLÈ, J. 1999; *Vilaverd*, Col·lecció la Creu de Terme, 5, Cossetània Edicions, 1999, Valls.

X.- INVENTARI DE MATERIALS

| Parcel.la | Quadre | Peçes d'indústria lítica |
|-----------|--------|-----------------------------|
| 1 | A1 | 3 |
| 1 | A2 | 4 |
| 1 | A3 | 17 |
| 1 | A4 | 9 |
| 1 | A5 | 5 |
| 1 | A6 | 4 |
| 1 | A7 | 2 |
| 1 | A8 | 6 |
| 1 | A9 | — |
| 1 | B1 | 1 |
| 1 | B2 | 5 |
| 1 | B3 | 11 |
| 1 | B4 | 10 |
| 1 | B5 | 7 |
| 1 | B6 | 5 |
| 1 | B7 | 7 |
| 1 | B8 | 7 |
| 1 | 1B9 | — |
| 1 | C2 | 1 |
| 1 | C3 | 5 |
| 1 | C4 | 4 |
| 1 | C5 | 5 |
| 1 | C6 | 9 |
| 1 | C7 | 2 |
| 1 | C8 | 4 |
| 1 | C9 | — |
| 4 | A1 | 3 |
| 4 | A2 | 3 |
| 4 | A3 | 3 |
| 4 | A4 | 5 |
| 4 | A5 | 5 |
| 4 | A6 | 4 |
| 4 | A7 | 4 |
| 4 | A8 | 5 |
| 4 | A9 | — |
| 4 | A10 | 3 |
| 4 | A11 | 3 |
| 4 | B1 | — |
| 4 | B2 | 4 |
| 4 | B3 | 5 |
| 4 | B4 | 4 |
| 4 | B5 | 1 |
| 4 | B6 | 2 |
| 4 | B7 | 2 |
| 4 | B8 | 3 |
| 4 | B9 | 4 |

| | | |
|----|-----|----|
| 4 | B10 | 3 |
| 4 | B11 | 1 |
| 4 | B12 | 2 |
| 4 | C1 | — |
| 4 | C2 | 5 |
| 4 | C3 | 2 |
| 4 | C4 | — |
| 4 | C5 | 1 |
| 4 | C6 | — |
| 4 | C7 | — |
| 4 | C8 | 3 |
| 4 | C9 | 6 |
| 4 | C10 | 8 |
| 4 | C11 | 6 |
| 4 | C12 | 3 |
| 6E | 1 | 3 |
| 6E | 2 | 4 |
| 6E | 3 | 10 |
| 6B | — | 3 |
| 6C | — | 5 |
| 7 | A2 | 10 |
| 7 | A3 | 8 |
| 7 | A4 | 4 |
| 7 | A5 | 4 |
| 7 | B1 | 1 |
| 7 | B2 | 1 |
| 7 | B3 | 6 |
| 7 | B4 | 6 |
| 7 | B5 | 11 |
| 7 | C1 | — |
| 7 | C2 | — |
| 7 | C3 | — |
| 7 | C4 | 6 |
| 7 | C5 | 10 |
| 8 | A1 | 6 |
| 8 | A2 | 8 |
| 8 | A3 | 10 |
| 8 | A4 | 4 |
| 8 | A5 | — |
| 8 | B1 | 11 |
| 8 | B2 | 10 |
| 8 | B3 | 3 |
| 8 | B4 | 11 |
| 8 | B5 | 8 |
| 10 | — | 2 |
| 12 | A1 | — |
| 12 | A2 | 2 |
| 12 | A3 | 2 |
| 12 | A4 | — |
| 12 | A5 | 8 |

| | | |
|----|-----|----|
| 12 | A6 | 3 |
| 12 | A7 | 6 |
| 12 | A8 | — |
| 12 | B1 | — |
| 12 | B2 | 3 |
| 12 | B3 | 3 |
| 12 | B4 | 4 |
| 12 | B5 | 4 |
| 12 | B6 | 4 |
| 12 | B7 | — |
| 12 | B8 | 4 |
| 12 | B9 | 8 |
| 12 | B10 | — |
| 12 | C6 | 2 |
| 12 | C7 | — |
| 12 | C8 | 1 |
| 12 | C9 | 3 |
| 12 | C10 | 8 |
| 12 | C11 | 4 |
| 12 | D9 | — |
| 12 | D10 | 2 |
| 12 | D11 | 2 |
| 12 | D12 | — |
| 12 | E11 | — |
| 12 | E12 | — |
| 13 | A1 | 2 |
| 13 | A2 | 10 |
| 13 | A3 | 11 |
| 13 | A4 | 6 |
| 13 | A5 | 9 |
| 13 | A6 | 8 |
| 13 | A7 | 9 |
| 13 | A8 | 3 |
| 13 | A9 | 2 |
| 13 | A10 | 4 |
| 13 | A11 | 2 |
| 13 | B1 | 3 |
| 13 | B2 | 4 |
| 13 | B3 | 5 |
| 13 | B4 | 5 |
| 13 | B5 | 6 |
| 13 | B6 | 5 |
| 13 | B7 | 4 |
| 13 | B8 | 5 |
| 13 | B9 | 7 |
| 13 | B10 | 8 |
| 13 | B11 | — |
| 13 | C8 | — |
| 13 | C9 | — |
| 13 | C10 | 4 |

| | | |
|--------------|-----|------------|
| 13 | C11 | - |
| Total | | 596 |

ANNEX FOTOGRÀFIC

ANNEX PLANIMÈTRIC

Llistat planimètric

- 1.- Plànol de localització comarcal. E: 1/300.000.
- 2.- Plànol de localització. E: 1/50.000.
- 3.-



Foto 1. Vista general de la parcel·la 1.



Foto 2. Vista general de les parcel·les 9 i 10, cobertes de vegetació.



Foto 3. Imatge general de les parcel·les 7 i 8, en primer terme, la parcel·la 7.



Foto 4. Vista general de la parcel·la 10, al fons, les parcel·les 12 i 13.



Foto 5. Imatge dels marges de pedra seca, a la vora del camí oriental que voreja els terrenys afectats.



Foto 6. Imatge de la cabana de pedra seca a la parcel·la 14.



Foto 7. Detall dels marges de pedra seca, a la vora del camí oriental que voreja els terrenys afectats.



Foto 8. Imatge dels marges de pedra seca, a la vora del camí oriental que voreja els terrenys afectats.



Foto 9. Rasa 100 a la parcel.la 13.



Foto 10. Rasa 200 a la parcel.la 13.



Foto 11. Rasa 300 a la parcel.la 13.



Foto 12. Rasa 400 a la parcel.la 13.



Foto 13. Rasa 500 a la parcel.la 8.



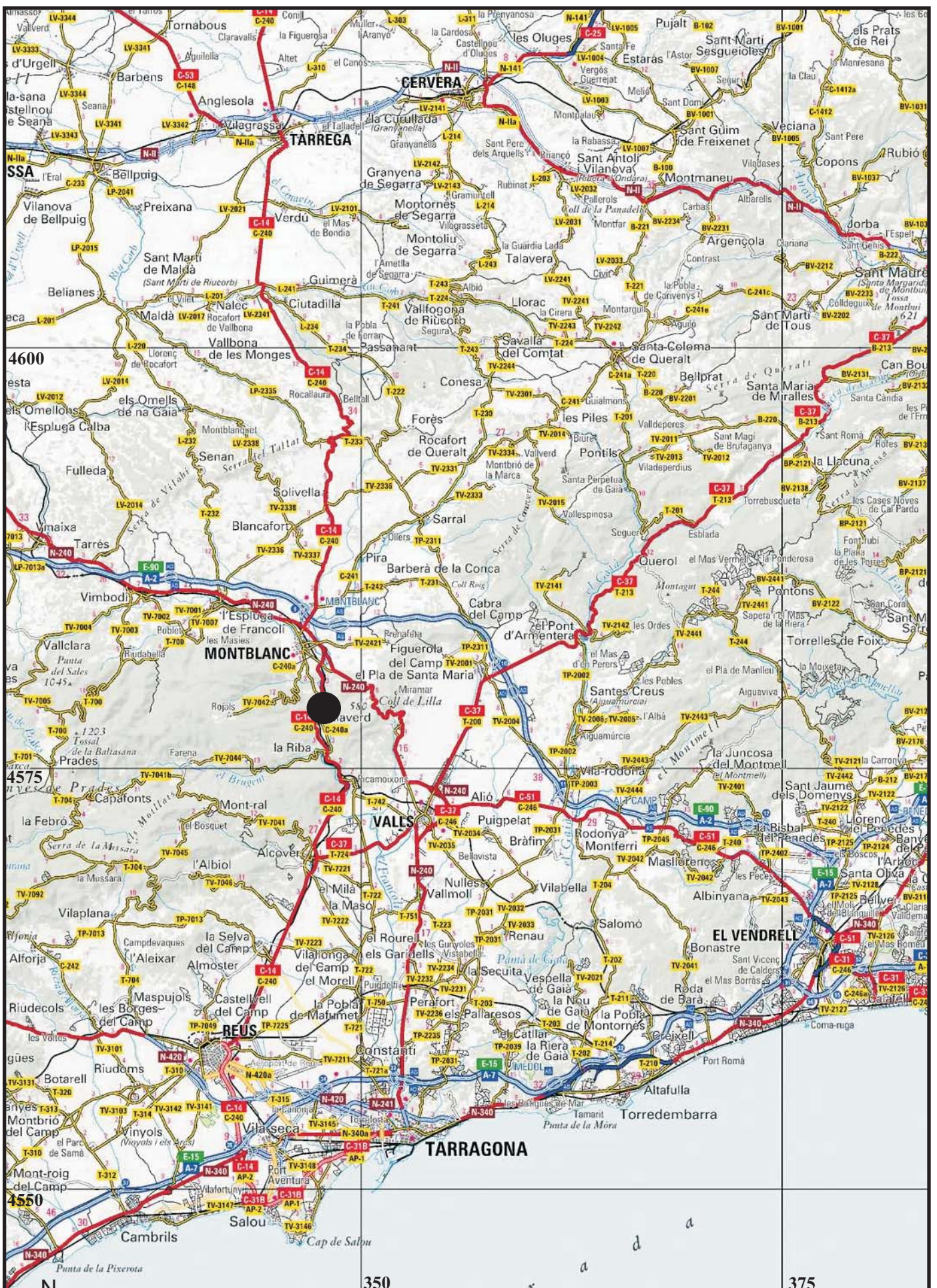
Foto 14. Rasa 600 a la parcel.la 8.



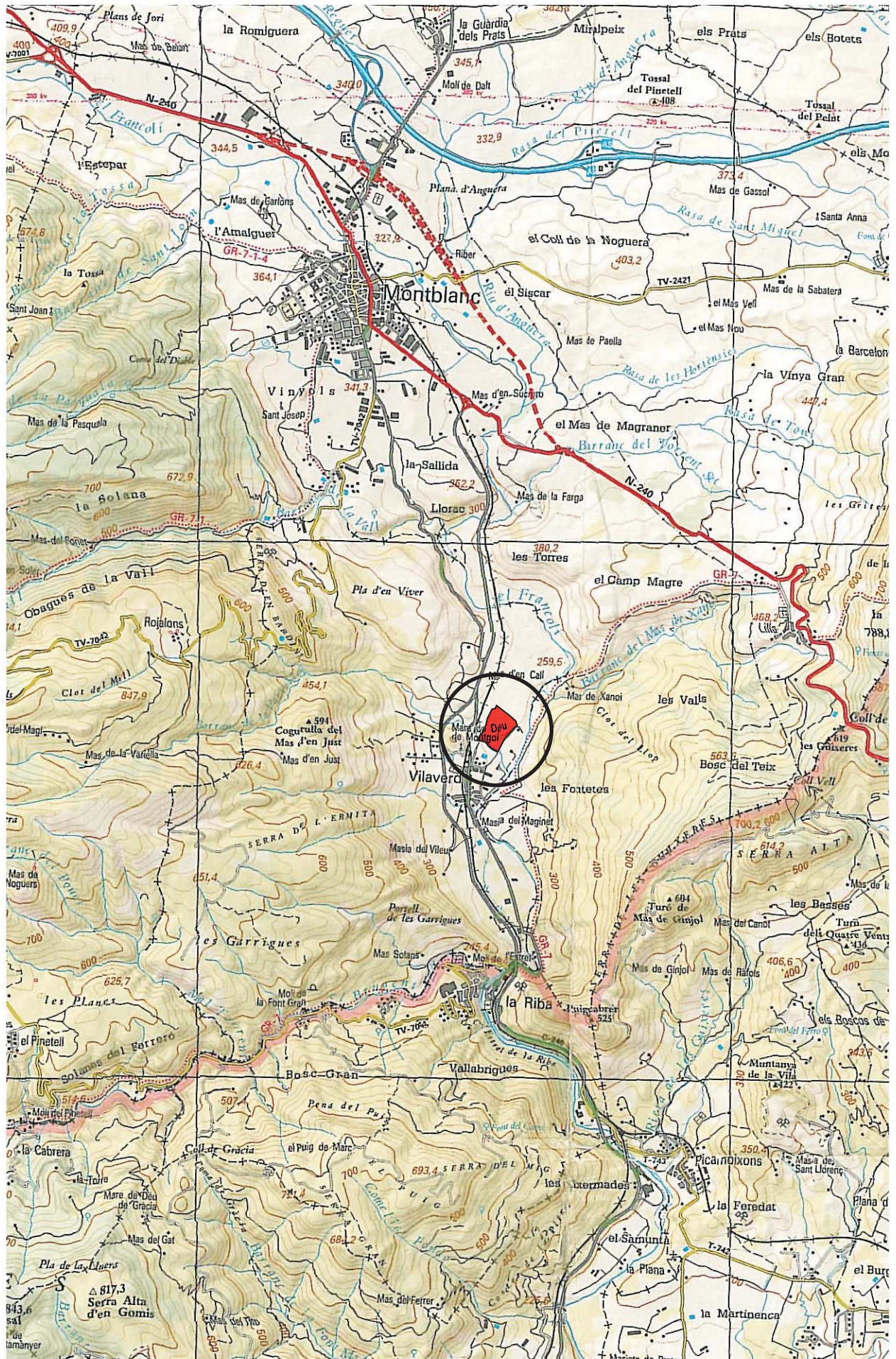
Foto 15. Rasa 700 a la parcel.la 7.



Foto 16. Rasa 800 a la parcel.la 7.



| | | | | |
|---|--|---------------------------|------------------------------------|-------------|
|  CODEx ARQUEOLOGIA I PATRIMONI | INTERVENCIÓ | | NOM DEL PLÀNOL | Núm. |
| | Pla Parcial d'Ordenació les Sorts Vilaverd (Conca de Barberà) | | Plànol de localització comarcal | 1 |
| Autor | CODEx | Data: Octubre 2006 | Escala: 1:300.000 | |

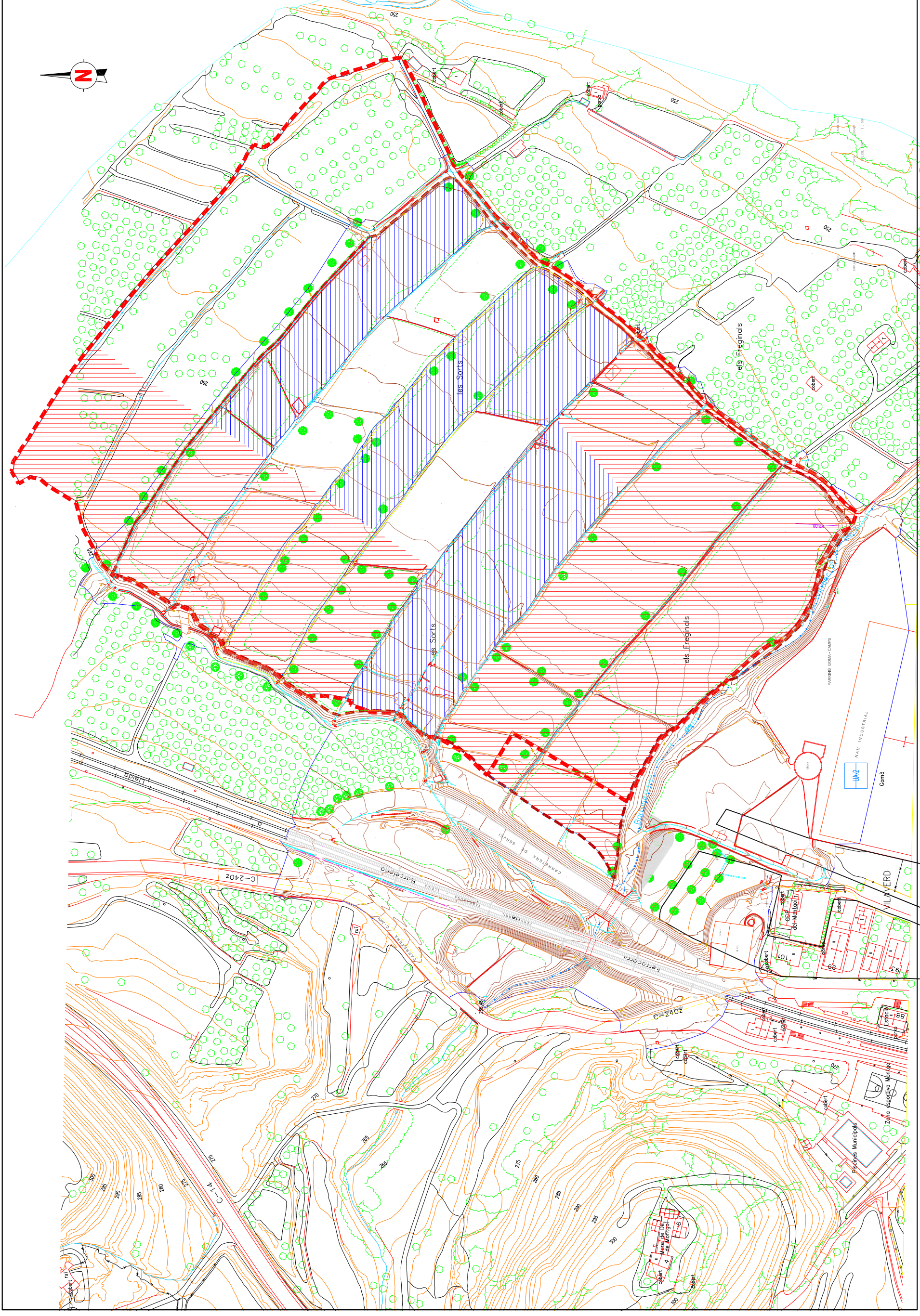


4580

4575



| | | | | |
|---|--|---------------------------|------------------------------------|---|
|  CODEX ARQUEOLOGIA I PATRIMONI | INTERVENCIÓ | | NOM DEL PLÀNOL | Núm. |
| | Pla Parcial d'Ordenació les Sorts Vilaverd (Conca de Barberà) | | Plànol de localització comarcal | 2 |
| Autor | CODEX | Data: Octubre 2006 | Escala: 1:50.000 |  |



- Zones amb indústria lítica en superfície
- Zones de visibilitat dificultosa o nul·la

AUTORS
 Rosa Palau Baiges - Pau de Soto

CODEX
 ARQUEOLOGIA I PATRIMONI
 DIN A3 Escala: 1:2000

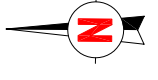
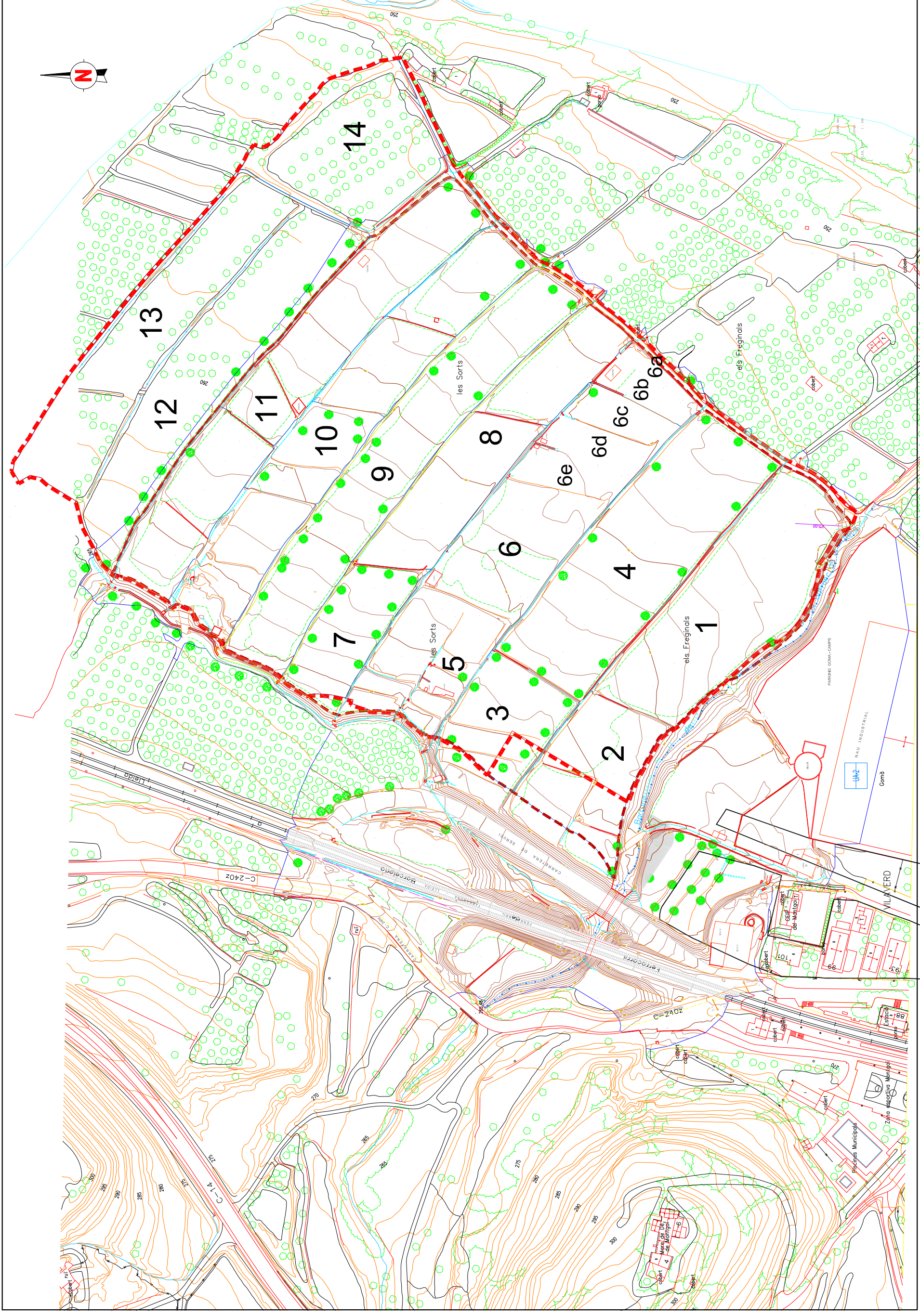
INTERVENCIÓ
 Jaciment les Solades
 afectat pel Pla Parcial d'ordenació Les Sorts
 Vilaverd (Conca de Barberà)

NOM DEL PLÀNOL
 Plànol dels terrenys prospectats

Data: Octubre 2006

0 100 m

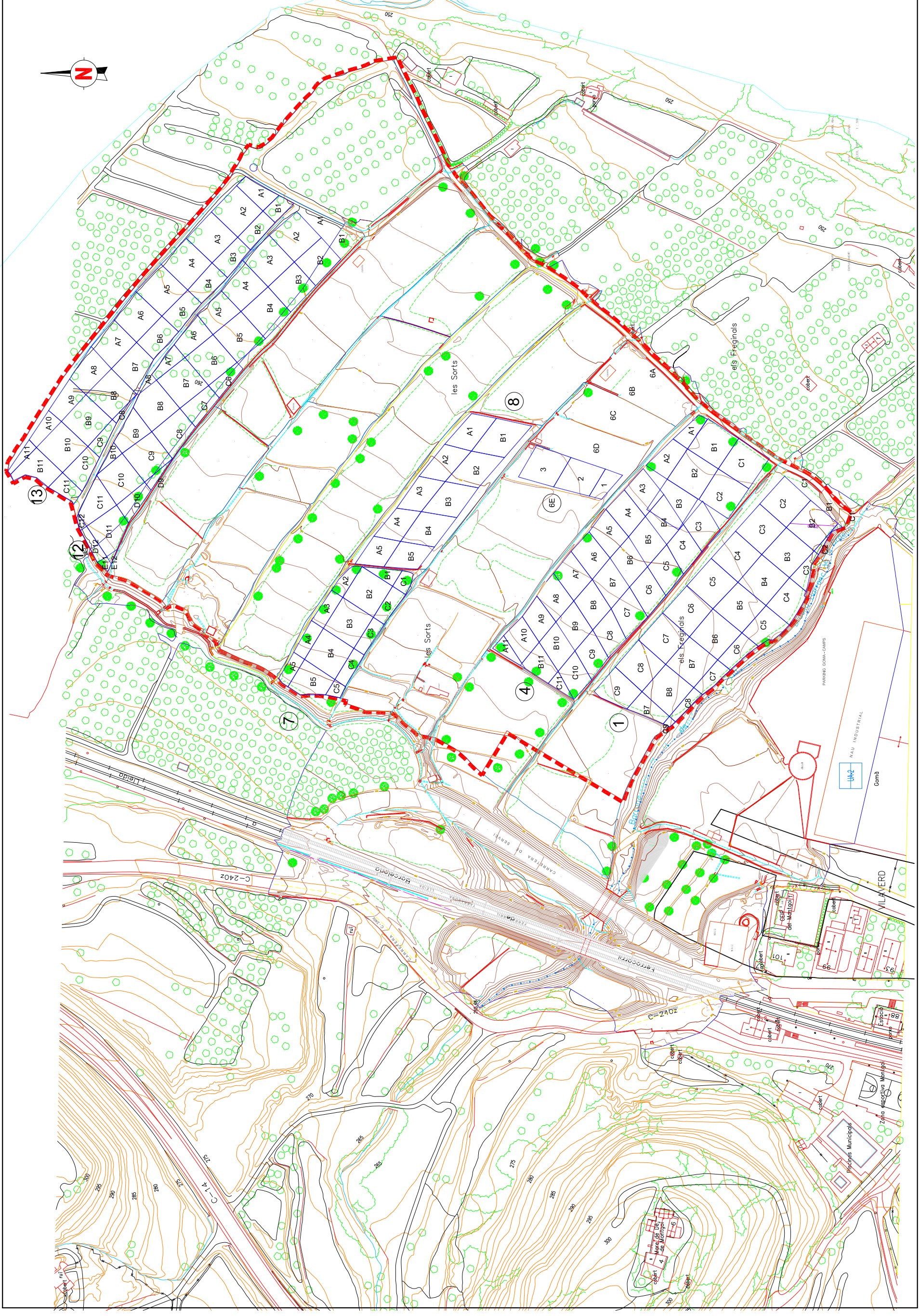
Núm.
 3



| | | | |
|--|--|---|------------------|
| CODEX ARQUEOLOGIA I PATRIMONI DIN A3 Escala: 1:2000 | INTERVENCIÓ Jaciment les Solades afectat pel Pla Parcial d'ordenació Les Sorts Vilaverd (Conca de Barberà) | NOM DEL PLÀNOL Relació de parcel·les dels terrenys de recollida de materials | Núm. 4 |
| | 0 100 m | Data: Octubre 2006 | |

AUTORS
 Rosa Palau Baiges - Pau de Soto

| |
|--|
| Zona Especialitzada Municipal Piscines Municipals Vilaverd Gomb NAU INDUSTRIAL PINEDES GOMB-CAMPS |
|--|



AUTORS
 Rosa Palau Baiges - Pau de Soto

CODEX
 ARQUEOLOGIA I PATRIMONI

DIN A3 Escala: 1:2000

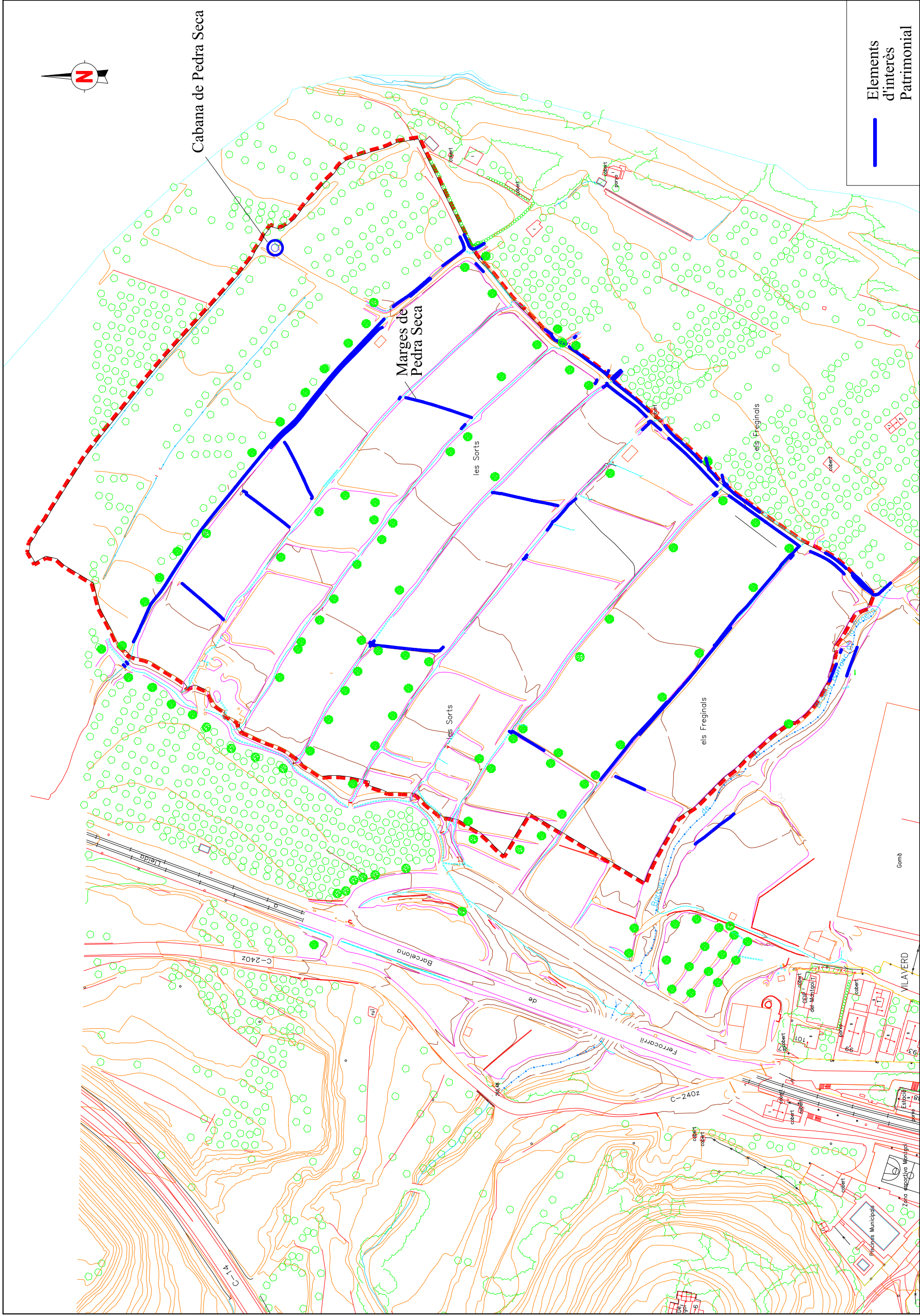
INTERVENCIÓ
 Jaciment les Solades
 afectat pel Pla Parcial d'ordenació Les Sorts
 Vilaverd (Conca de Barberà)

0 100 m

NOM DEL PLÀNOL

Núm.
5

Data: Octubre 2006



Elements d'interès Patrimonial

AUTORS
Rosa Palau Baiges - Pau de Soto

CODEX
ARQUEOLOGIA I PATRIMONI

DIN A3 Escala: 1:2000

INTERVENCIÓ
Jaciment les Solades
afectat pel Pla Parcial d'ordenació Les Sorts
Vilaverd (Conca de Barberà)

0 100 m

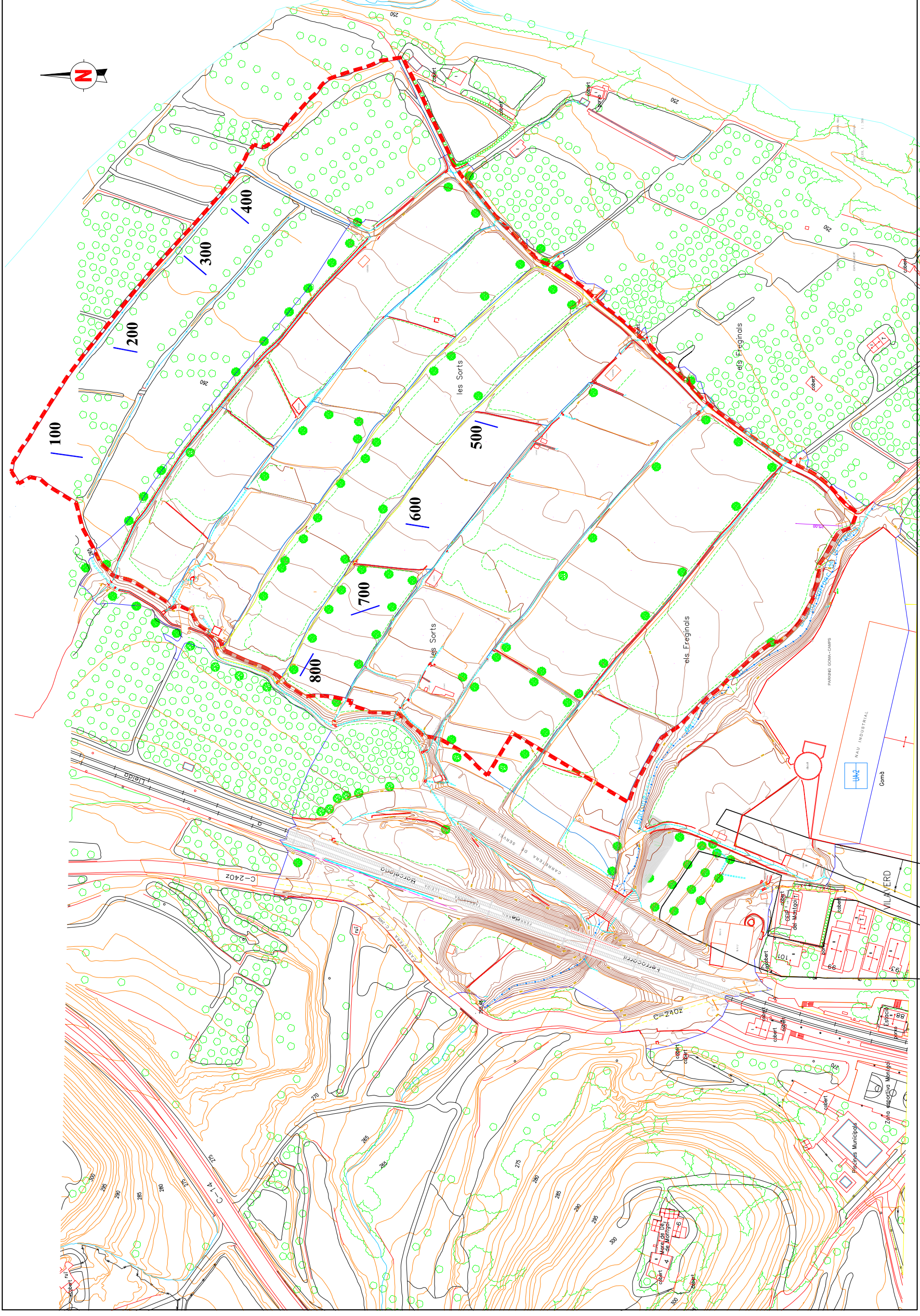
NOM DEL PLÀNOL

Elements d'interès Patrimonials

Núm.

6

Data: Octubre 2006



AUTORS

Rosa Palau Baiges - Pau de Soto



DIN A3 Escala: 1:2000

INTERVENCIÓ

Jaciment les Solades
afectat pel Pla Parcial d'ordenació Les Sorts
Vilaverd (Conca de Barberà)



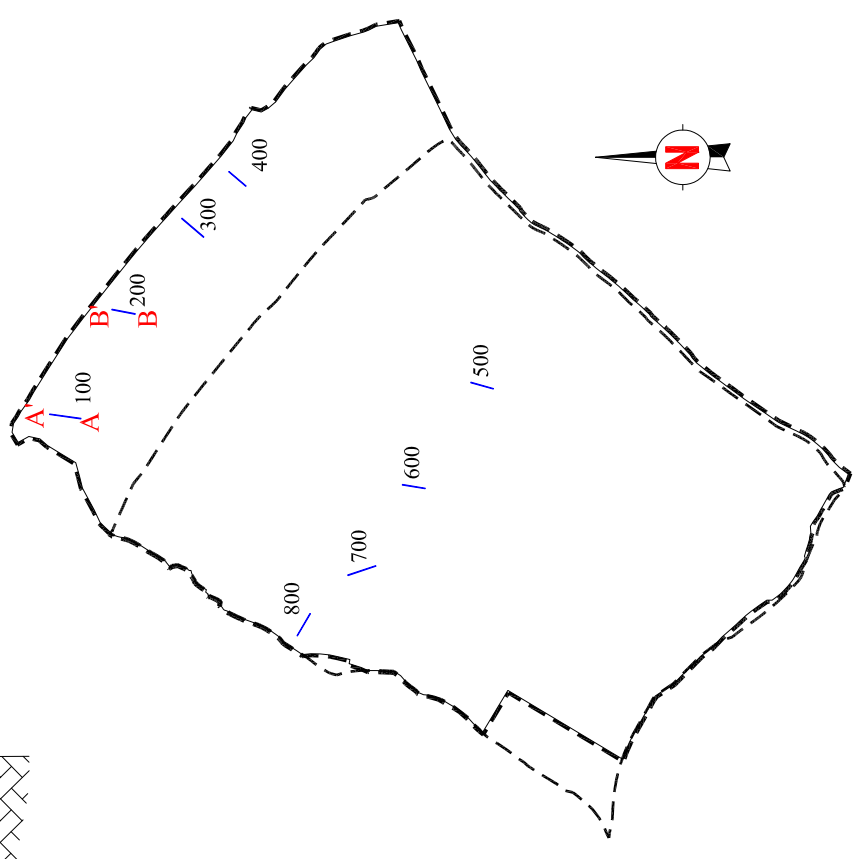
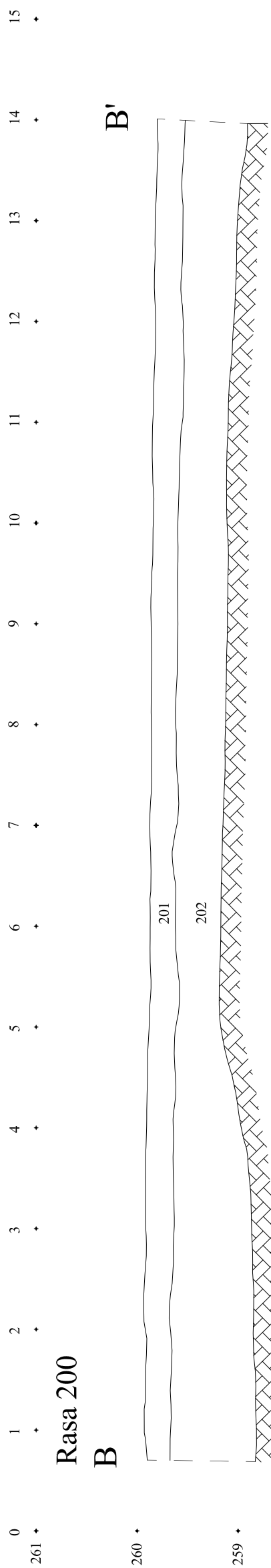
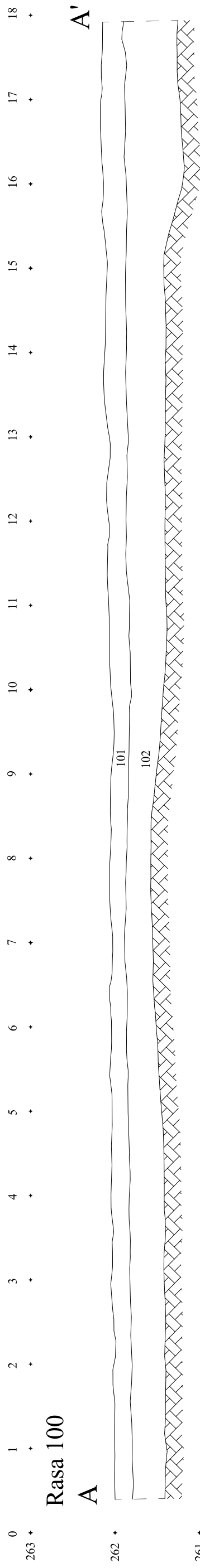
NOM DEL PLÀNOL

Plànol de Situació de les Rases

Núm.

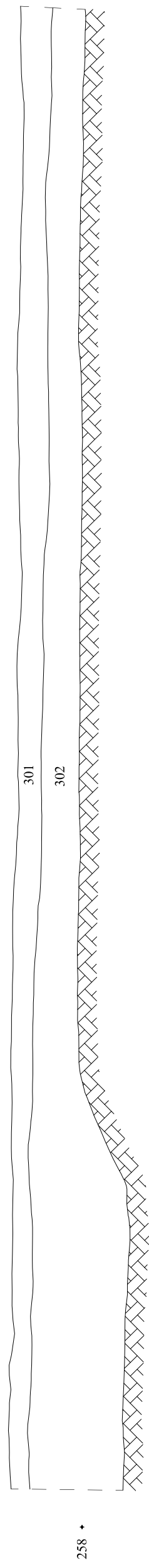
7

Data: Octubre 2006



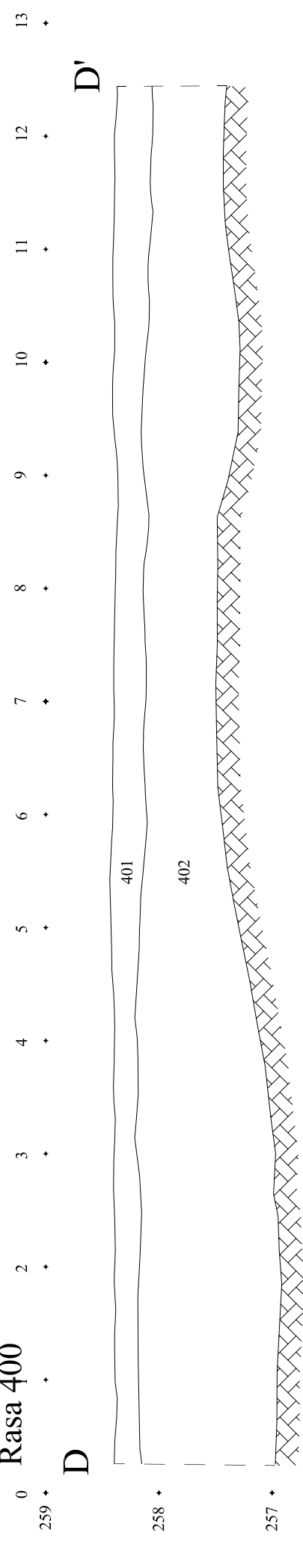
0 1 2 3 4 5 6 7 8 9 10 11 12 13 14 15 16 17

Rasa 300
C

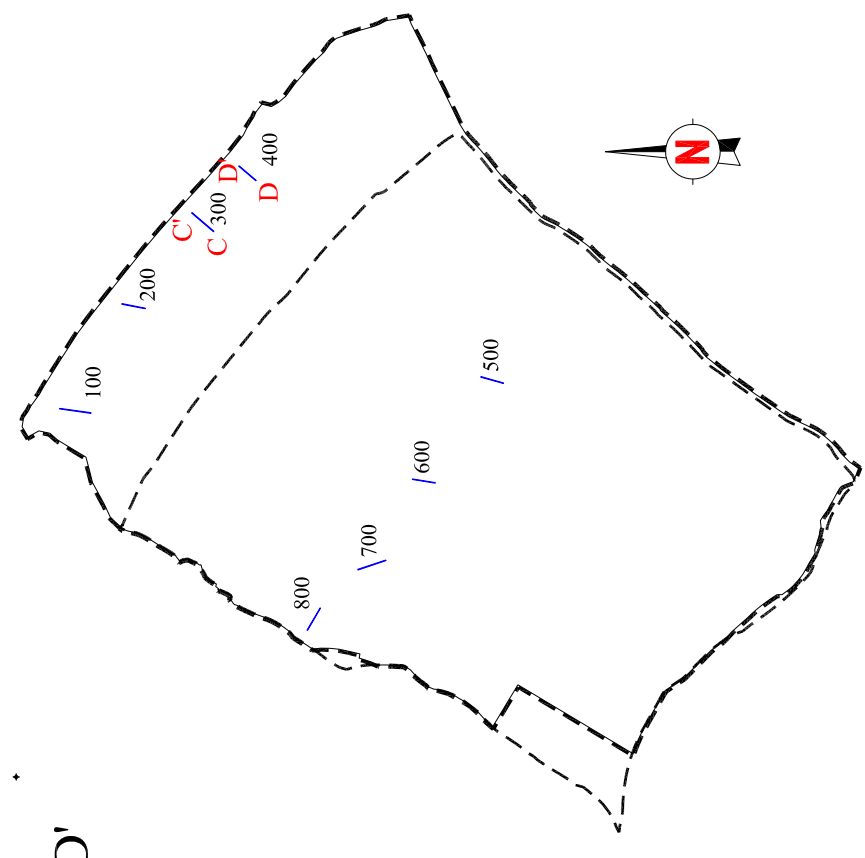


257 *
m.s.n.m

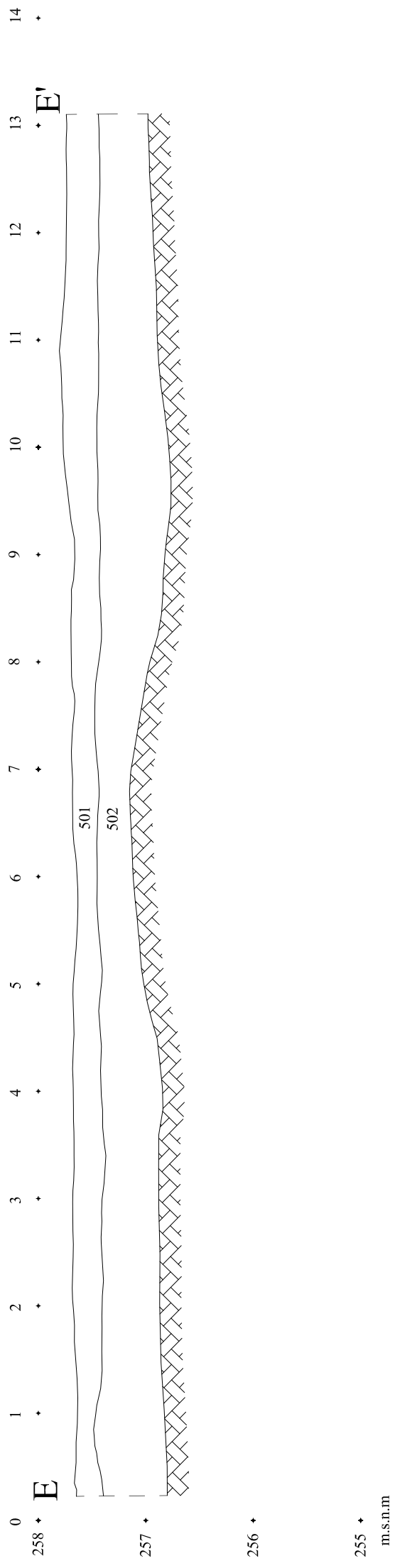
Rasa 400
D



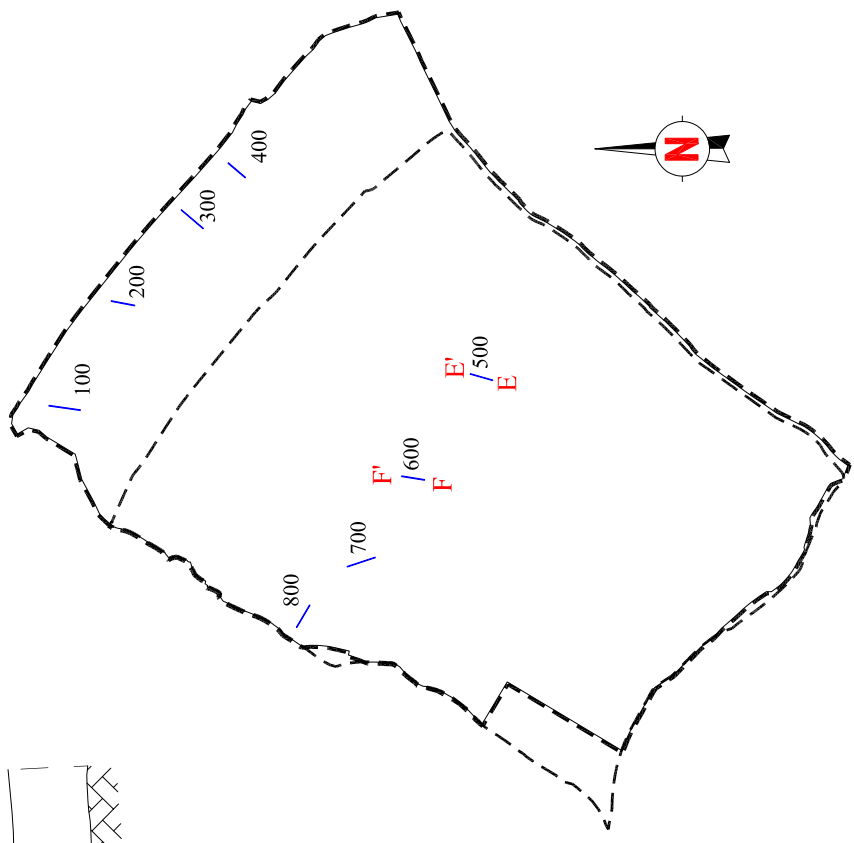
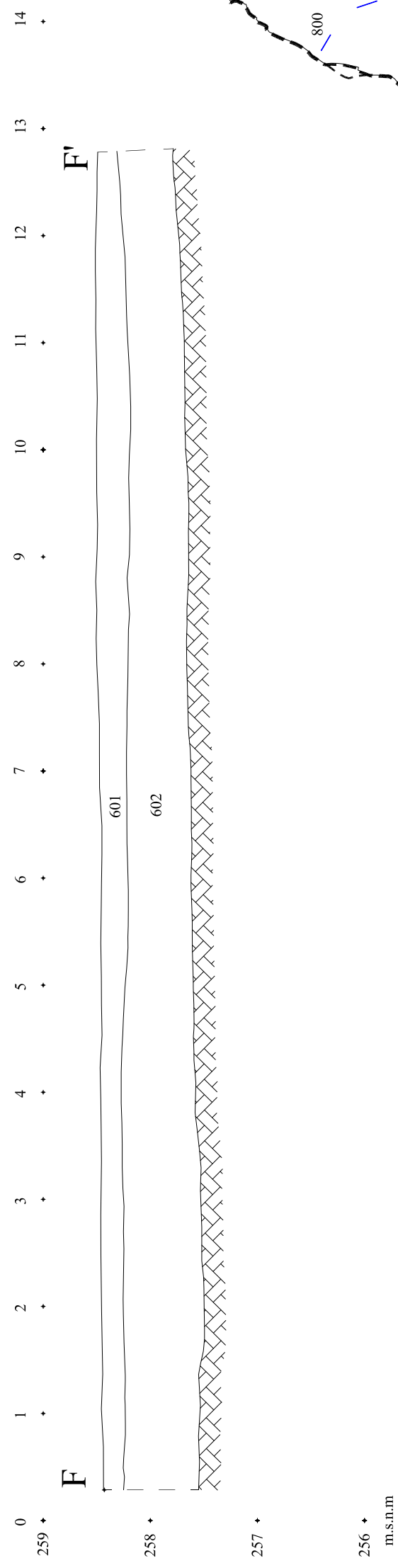
256 *
m.s.n.m



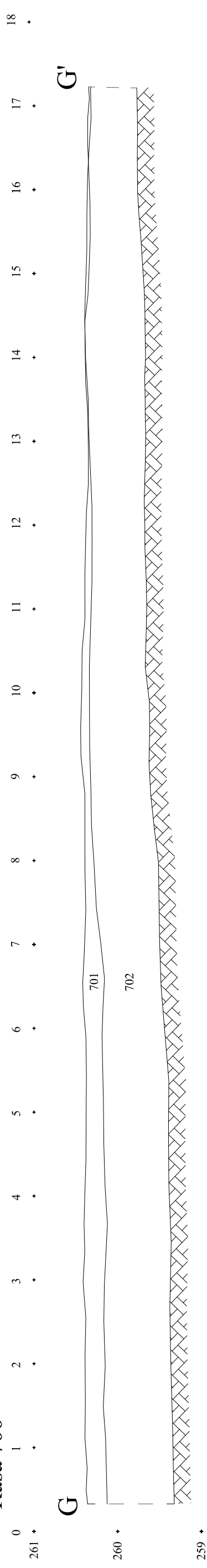
Rasa 500



Rasa 600

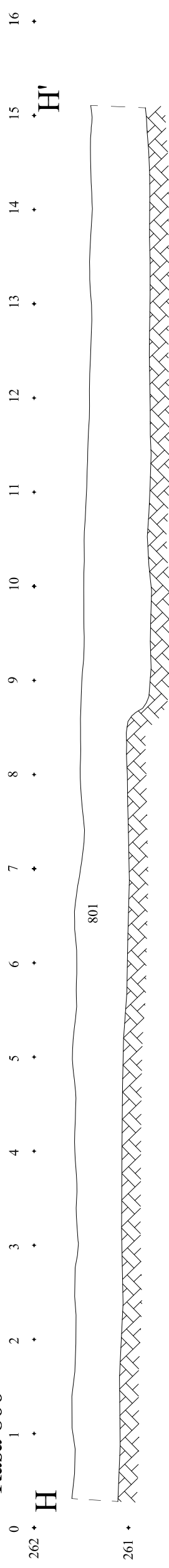


Rasa 700



258 +
m.s.n.m

Rasa 800



260 +

259 +
m.s.n.m

