

VIL.LA DEL TOSSAL DEL MORO (CORBINS, SEGRIA).

MEMORIA DE LA CAMPANYA D'EXCAVACIO DE 1998.

Director del projecte: Lluís Marí i Sala.

Directors de l'excavació: Victor Revilla Calvo-Carmen Valdes.

## **Index.**

- Dades del jaciment.

1.- Introducció.

2.- Antecedents de la recerca: les característiques de l'assentament romà.

3.- La campanya de 1998: descripció dels treballs.

3.1.- Sector de l'edifici 1.

3.2.- Sector de l'edifici 4.

4.- Els materials arqueològics.

4.1.- Les produccions ceràmiques.

4.2.- La numismàtica.

5.- Conclusions.

5.1.-L'evolució arquitectònica i la distribució espacial dels edificis de la vil.la.

5.2.- Poblament rural i economia al territori d'Ilerda.

5.3.- L'evolució del poblament: els problemes de la cronologia.

- Bibliografia.

- Figures.

- Làmines de materials.

Annex I: Inventari dels materials.

Annex II: Documentació gràfica i fotogràfica.

**- Dades del jaciment.**

Nom: Tossal del Moro.

Terme Municipal: Corbins.

Comarca: Segrià.

Coordenades: 4° 22' 50'' longitud est-41° 41' 1'' latitud nord.

Tipus de jaciment: establiment rural (vil.la)/dependències agrícoles.

cronologia: mitjans segle II d.C.-V d.C.

## 1.- Introducció.

La vil.la del Tossal del Moro (Corbins, Segrià) és un establiment rural romà molt complex, format per un conjunt d'edificacions i instal.lacions d'ús agrícola, residencial i funerari. El sector conegut fins el moment es situa en la vessant d'una elevació que perllonga el turó sobre el que es situa el poble de Corbins. Aquesta elevació, coneguda amb el nom de Tossal del Moro, amb una alçada de 211 m., domina la confluència dels rius Segre i Noguera Ribagorçana, en especial, les planes agrícoles que formen la vall del Segre (vid. figures 1 i 2)<sup>1</sup>.

Al peu del Tossal del Moro es situa l'antic camí que comunicava Lleida (aquesta ciutat es troba a 8 kms. de distància) amb Balaguer i la Cerdanya, i que ha estat utilitzat fins a la construcció, fa algunes dècades, de una carretera que seguia la primera terrassa fluvial. Aquest camí sortia de Lleida per l'anomenat Portal de Corbins, al costat de la Plaça de la Magdalena, un dels llocs on es coneixen construccions d'època romana (PÉREZ, 1991; LORIENTE, OLIVER, 1992). Actualment, ha perdut el seu caràcter de via de comunicació, ja que només serveix per accedir als camps de conreu de la riba dreta del Segre; però el seu traçat sembla reproduir el de la via romana que es dirigia cap a Ager i la Cerdanya, seguint la vall del Noguera Ribagorçana (per les característiques de la xarxa viària local, amb algunes novetats d'interès: ROVIRA, MARÍ, 1998, pág. 195). L'any 1994 es traçà una nova carretera Lleida-Balaguer que evitava el poble de Corbins i aprofitava parcialment el camí original.

L'emplaçament de la vil.la segueix les normes establertes per els agrònoms llatins i per Vitruvi: elecció d'una zona salubre, lluny de l'aigua estancada i de la possibilitat de riudes; al peu d'un turó i orientada a l'est, per ésser resguardat dels vents del nord; amb un terreny ampli i apte per al conreu; prop d'un camí i d'una via fluvial que donés sortida als productes de la vil.la. La proximitat dels rius esmentats assegurava

---

<sup>1</sup>Mapa 1:50.000 Full 359 (Balaguer) de l'Instituto Geográfico y Catastral.



l'abasteixement d'aigua. A més, a prop es situa el petit rierol de les Comes.

La campanya realitzada l'estiu de 1998 reinicia el programa d'excavacions interrompudes l'any 1994, amb l'objectiu general d'establir les característiques i evolució d'un establiment rural romà molt complex, que, com ja s'ha esmentat, integra dependències agrícoles i un sector artesanal. Molt a prop es situa una necròpoli, de la que només resta un mausoleu. Les actuacions s'han concentrat en el sector excavat entre 1985 i 1990, format per un conjunt d'edificacions amb una cronologia general de segles II a IV-V d.C.

Els objectius específics eren precisar els límits, les característiques estructurals i la potència estratigràfica de dos dels edificis d'aquest conjunt. El primer, l'anomenat Edifici 1, ha estat objecte d'intervencions continuades i es coneix relativament bé (vid. infra). Per al contrari, el segon edifici, que se li superposa, només ha estat descobert parcialment i, per al moment, no es pot precisar la cronologia i organització interna.

Paral·lela a la intervenció científica, es va realitzar una neteja general de les estructures, així com una sèrie de tasques relacionades amb l'acondicionament i organització dels accesos a la finca, que tenien com a objectiu final l'exposició de les restes en un parc arqueològic. en aquest apartat s'inclouen la recuperació de materials de construcció antics, l'anivellament del terreny, la reparació de la tanca de protecció i l'ajardinament. Aquests treballs eren finançats per l'Ajuntament de Corbins i es realitzaren sempre sota control arqueològic.

La excavació es va realitzar durant la primera quinzena del mes de juliol. L'equip era format per estudiants d'arqueologia de les universitats de Barcelona i València. També s'utilitzaren mitjans mecànics i l'ajut d'alguns obrers per a la neteja d'algunes estructures arquitectòniques i del àrea que envoltava la vil·la. La campanya fou finançada mitjançant una subvenció del Departament de Cultura de la Generalitat de Catalunya.

## 2.- Antecedents de la recerca: les característiques de l'assentament romà.

Les dades més antigues sobre el poblament romà al terme de Corbins són les referències a un monument funerari aixecat a l'extrem de la perllongació que forma el turó de Corbins. Aquest monument va ésser citat per primera vegada per J. Vilaplana. Posteriorment, l'any 1934, Josep Puig i Cadafalch el va descriure i en dibuixà la planta i l'alçat (PUIG I CADAFALCH, 1934). Les seves observacions directes són molt útils, ja que la construcció va patir una degradació molt accelerada des de començaments del segle XX i bona part dels elements estructurals i decoratius han desaparegut. Segons aquest arquitecte, l'edifici tenia forma de temple, amb un accés flanquejat per dues columnes i plaques de revestiment de marbre. Aquest esquema respondria a tipus arquitectònics ben coneguts. Algunes notícies sense confirmar parlen de l'existència de tombes de *tegulae* situades a la vessant del turó, a un nivell inferior al del edifici. Això fa pensar en un petit cementiri depenent d'una vil·la, destinat exclusivament a l'enterrament dels residents.

J. Sanmartí en realitza una descripció molt completa de l'estat actual de les restes (SANMARTÍ, 1984, págs. 105-106):

"El sepulcre de Corbins, molt a prop de la confluència del Segre amb la Noguera Ribagorçana, era constituït també probablement per una cel·la, avui destruïda. Avui dia només resta dret el mur septentrional, de 7,30 metres de llargada i 2,80 d'altura màxima; l'amplada exterior de l'edifici devia ser lleugerament superior als 6 metres".

"Al costat est del mur conservat hom pot observar les restes del sòl de la cel·la, amb indicis d'un paviment d'*opus signinum*. Les dimensions interiors d'aquesta cambra, coberta amb volta de canó, són de 5,50 x 4,30 metres. Sota la cel·la hi han quatre *conditoria* de 2,52 x 1,50 metres, coberts amb sengles voltes de canó que s'eleven a una altura d'1'92 metres. El mur conservat es construït amb filades de pedra de grandària irregular i capes de formigó; tres filades horitzontals de forats disposats a distàncies

regulars denunciien el sistema d'encofrat emprat a la construcció [...]"

"Les publicacions existents tampoc permeten deduir quin era l'horitzó de construcció de l'edifici i, en conseqüència, si els *conditoria* eren subterranis o bé constituïen exteriorment un podium. Puig i Cadafalch cita l'existència de dos trossos de columnes, actualment perdudes, i n'infereix l'existència d'un pòrtic, que, tanmateix, no apareix a les plantes publicades ni és visible avui dia al monument. Els dubtes existents sobre l'estructura de l'edifici, especialment pel que fa a l'existència d'un pòrtic i d'un pòdium, n'impedeixen una classificació segura. Es possible que fos efectivament un sepulcre en forma de temple, tal vegada un distil in antis, com suggereix Puig i Cadafalch, però també podria haver estat una edícula sobre pòdium, probablement oberta amb dues columnes al costat oriental, o fins i tot, un simple sepulcre de cambra amb *conditoria* subterranis".

L'any 1986, el Servei d'Arqueologia de la Generalitat va realitzar una intervenció de consolidació i adequació, en la qual es netejàren les rodalies. La intervenció, però, no va aportar cap dada cronològica; tampoc no permeté recuperar cap nou enterrament. Durant els treballs de restauració, es va comprovar que les parets de la cambra inferior encara conservaven restes d'un revestiment fet amb plaques de marbre gris, confirmant la notícia de Puig i Cadafalch.

Sens dubte, ens trobem davant d'un cementiri rural destinat exclusivament als residents de la vil·la, propietaris, esclaus i, potser, altres depenents (en tot cas, destinat a tots els membres de la *familia* o grup domèstic segons les disposicions jurídiques romanes). El conjunt era disposat de forma acurada, segons una jerarquia que reflecteix, en el més enllà, les categories socials del món dels vius. El mausoleu, destinat als propietaris, es situà en el centre del conjunt i en el punt més alt d'un turó. La seva visibilitat i el seu emplaçament, dominant una panoràmica i un lloc de pas, serveixen per a evidenciar, en termes simbòlics, el prestigi social i el poder econòmic (o, dit d'una altra forma, la propietat) sobre el lloc. Als voltants, segons una disposició i amb una tipologia que no podem precisar es situa la resta de tombes.

Aquest conjunt funerari aïllat ha pogut ser relacionat amb un hàbitat rural gràcies a les descobertes realitzades des dels anys 1984 i 1985.

La primera d'aquestes és una petita construcció excavada entre 1984 i 1985 al lloc conegut com el Secà del Coló, partida de conreu situada sobre una terrassa fluvial, uns 500 m. al sud-oest de la necròpoli (MARÍ, MASCORT, 1988, pág. 268). La construcció era una estructura molt modesta, formada per dues naus i que incloïa diverses infraestructures relacionades amb la producció d'oli: una premsa, de la qual encara es conservava la pedra del contrapés, i un petit dipòsit. La mala conservació de les estructures i el poc material recuperat impedeixen oferir una cronologia precisa i relacionar aquest lloc amb les descobertes posteriors. Tanmateix, sembla que es tracta d'una petita instal·lació agrícola especialitzada, segurament ocupada de forma estacional (dins el cicle agrícola) o en altres situacions concretes, que depenia d'una gran vil·la. Les construccions d'aquest tipus, bé que escasses per les dificultats de conservació i localització, es comencen a conèixer a Catalunya: l'Olivet d'en Pujol, dependent de la vil·la dels Tolegassos (CASAS, 1989); Els Vidals, a Mataró.

La seva modèstia i subordinació funcional permet aplicar-li el terme llatí de *tugurium*, que apareix en Varró, Col·lumela, Plini el Vell o en textos jurídics com el Digest.

La troballa més important per a establir el tipus de poblament relacionat amb la necròpoli és un conjunt de quatre edificis, situats a la vessant sud del Tossal del Moro, orientats a la vall del Segre, que es varen excavar de forma continuada entre 1985 i 1990. El més antic, o Edifici 1, datat a mitjans de segle II d.C., és un edifici de planta rectangular; les úniques compartimentacions interiors semblen situar-se en els extrems, on també es localitzen dos dipòsits en *opus signinum*. En aquest primer moment, devia destinar-se a magatzem agrícola i, potser, per a tancar bestiar. L'edifici fou destruït cap a mitjans segle III d.C. (fet marcat per un potent nivell d'incendi) i immediatament restaurat i transformat. En aquest segon moment, l'interior fou dividit en cambres de planta aproximadament quadrada; però no es pot precisar si la reforma afectà tot l'edifici, ja que només s'ha excavat el costat oriental. En aquesta fase, la construcció sembla tenir un ús residencial, com demostra l'abundància de materials domèstics (ceràmica, objectes

d'os, una cinquentena de monedes). A mitjans segle IV es produí una nova destrucció i l'abandonament.

Els Edificis 2 i 3, el primer situat uns metres a l'est, i el segon, adosat a l'Edifici 1 per el seu costat occidental, semblen correspondre a una mateixa fase d'ocupació. Tanmateix, no es pot precisar encara si són realment contemporanis per la manca d'excavació i la mala conservació de les estructures. D'ells, el més interessant és el número 2, una gran construcció rectangular, molt ben planificada, amb àmbits laterals ocupats per paviments d'*opus signinum*.

La darrera construcció, l'Edifici 4, és una estructura de planta rectangular i grans dimensions, però d'arquitectura modesta, que es va aixecar a la segona meitat del segle IV d.C. La seva paret occidental recolzava sobre els nivells d'enderroc i el paviment d'un dipòsit de l'Edifici 1, mentre que el mur oriental servia de límit a una nova compartimentació que també aprofitava les parets de l'Edifici 2. El final d'aquest edifici i, potser, de l'ocupació de la vil·la, es podria situar en un moment imprecís del segle V d.C., però ara per ara no disposem de dades estratigràfiques.

El conjunt d'edificis esmentat devia formar, entre els segles II i IV d.C., el centre de la *pars rustica* d'una explotació agrícola molt important, prop de la qual es situaria la zona residencial. Malgrat no disposar de dades sobre aquesta, la proximitat del mausoleu i les troballes d'alguns elements decoratius o el mateix mobiliari domèstic fan pensar que el lloc integrava dos sectors clarament diferenciats seguint les prescripcions dels agrònoms llatins.

La darrera campanya d'excavació realitzada al Tossal del Moro és la intervenció d'urgència del 1994, motivada per la modificació del traçat de la carretera comarcal Lleida-Balaguer. El nou traçat afectava tot el costat sud del turó. L'excavació va permetre descobrir un gran sector artesanal depenent de la vil·la, situat a poc més de cent metres al sud-est. Aquest sector era format per un conjunt de dependències construïdes amb materials modestos i sense cap ordre, que ocupaven un espai molt reduït, delimitat per un mur d'aterrament. Damunt del lloc, ocupat des dels segle II d.C. avançat, es superposaren noves construccions fins el segle IV. Entre elles, s'identifiquen

una possible premsa i dipòsits, així com una instal·lació per treballar els metalls.

A la mateixa intervenció, cap a orient dels edificis, es descobriren àmbits i dipòsits que, per tècnica constructiva i organització, devien relacionar-se amb les fases inicials del sector rústic. Tots ells, però, aparegueren molt destruïts i no es conservava una seqüència estratigràfica adequada per a determinar la seva cronologia i evolució.

La localització del nou sector i la identificació d'algunes de les activitats desenvolupades és important per al coneixement de l'organització de la vil·la de Corbins. Ara per ara, Corbins és el millor exemple a les planes de Lleida d'un establiment de grans dimensions, amb una vocació agrícola i ramadera ben marcada, però que integra activitats artesanals, com el treball del metall i la producció de ceràmiques.

### **3.- La campanya de 1998: descripció dels treballs.**

#### **3.1.- Sector de l'Edifici 1.**

La primera actuació en aquest sector va ser la neteja general de les habitacions excavades entre els anys 1985 i 1990 (figura 3). La intenció era la de comprovar el estat de conservació de les estructures, pensant en una posterior intervenció de consolidació. De fet, alguns dels murs, que havien perdut la seva fonamentació, s'havien enfonsat parcialment. Durant els primers dies, aquests elements es varen netejar d'herbes i es restituiren els materials constructius al seu lloc (fotografies 1 a 5).

Els treballs de la campanya es varen centrar, però, en la neteja i excavació dels nivells que cobrien l'extrem sud i sud-est de l'edifici, on s'havia localitzat un dipòsit sobre el qual recolzava directament el mur occidental de l'Edifici 4. Amb aquesta actuació es pretenia determinar el límit i l'organització interna del sector sud de la construcció, a fi de comparar-lo amb l'evolució del costat nord. Aquí s'havia pogut apreciar una situació arquitectònica molt complexa, resultat de les reformes de mitjans segle III d.C.: tancament total o parcial d'algunes portes interiors i exteriors, destrucció d'un dipòsit de la fase inicial i construcció de diversos àmbits de planta rectangular.

L'excavació del sector sud mostrà una situació totalment diferent. Totes les estructures eren cobertes per un únic estrat de gran potència format fa poques dècades amb la finalitat d'aterrar la partida per el conreu. La seva composició incloïa ceràmiques i materials constructius antics (*tegulae*, en poca quantitat) i ceràmiques i alguns metalls d'època moderna. Aquest estrat es va extreure parcialment amb mitjans mecànics (fins a un metre de potència). Sota l'estrat d'anivellament aparegué immediatament la perllongació del paviment d'*opus signinum* del dipòsit ja localitzat.

L'estratigrafia apreciada i les característiques de les estructures mostren que el sector sud del edifici va patir profundes alteracions relacionades amb la seva posició i la evolució de la topografia del lloc.

Com s'ha senyalat, l'Edifici 1 va patir una destrucció important a mitjans segle IV d.C. i l'ocupació posterior, representada per l'Edifici 4 no va reconstruir el sector. Per al contrari, les estructures anteriors (en especial, el mur oriental i el *lacus*) es varen reaprofitar simplement com a reforç.

Aquest abandonament total de l'Edifici, sense cap intent de reocupació, i es podria explicar més fàcilment si es pensa en una destrucció que hagues afectat de manera irrecuperable l'arquitectura de l'edifici. En particular, si s'hagués produït l'enfonsament del costat sud. De fet, sembla que la zona on es situava l'edifici romà tenia una vessant molt pronunciada, cosa que facilitaria esllavissaments, i la destrucció produïda a mitjans segle IV devia afectar directament el costat estructuralment més fràgil. Poc després es devia construir l'Edifici 4, desplaçant l'edificacions a un punt més enlairat de la vessant del turó, per evitar que les estructures cedissin de nou. En segles posteriors, es devien produir nous esllavissaments a la part inferior del turó, ja que les estructures apareixen molt destruïdes i no es conserva cap seqüència estratigràfica.

Una altra actuació important de la campanya d'enguany va ser la neteja del costat occidental de l'edifici. Aquí es cercava la perllongació del mur de tancament de l'edifici que nomès s'havia localitzat cap el nord. El sondeig practica va permetre localitzar un mur construït amb carreus de grans dimensions, de tècnica semblant a la del sector oriental, que es va seguir en una longitud d'uns 10 metres. Cap a l'extrem sud les seves restes es situaven a major profunditat fins a desaparèixer totalment. En aquest punt, només restava una filada de pedres i còdols de tamany mig o petit que devia correspondre a la preparació de la fonamentació.

Entre el mur ja conegut i la seva perllongació (o nou mur descobert) restava un gran espai obert. No es va practicar cap sondeig en aquest punt perquè sota l'estrat superficial apareixia un nivell cendros que deu correspondre a la potent capa de cendres que distingeix les fases I i II de l'edifici i no es pretenia afectar els nivells



arqueològics<sup>2</sup>. Es possible que la perllongació del mur es trobi a sota aquests nivells; o millor, que l'espai correspongui a una obertura de gran tamany.

Fins el moment, només s'ha trobat una porta, amb una amplada d'uns dos metres, relacionada amb una rampa d'accés, en l'angle nordoriental. Aquesta porta sembla clarament insuficient en un edifici d'aquestes dimensions i més si tenim en compte una possible destinació a magatzem. Per altra banda, el lloc fou tancat en una fase posterior, amb la construcció d'habitacions. Per aquestes raons no sembla impossible pensar en l'existència d'una obertura, de grans dimensions i centrada, que permetés un accés fàcil i directe al centre de la construcció.

La brusca interrupció del mur cap el sud i la potència de l'estrat de terres d'aterassament semblen confirmar la hipòtesi d'un edifici construït en un terreny amb un desnivell molt marcat.

### 3.2.- Sector de l'Edifici 4.

Com ja s'ha senyalat, es tracta d'una edificació construïda durant la segona meitat del segle IV d.C. Les intervencions anteriors havien permès delimitar parcialment el perímetre (veure figura 4). Mancaven, però, alguns trams dels murs sud i est i el tancament nord de tot l'edifici. Durant la campanya s'han netejat tots els murs i les àrees properes per a facilitar la preservació. També s'han extret els nivells superficials que, en forma de testimoni, es situaven a ambdós costats del mur oriental de l'Edifici 1 i impedien apreciar la planta general de l'edifici. Amb la neteja es descobriren dos blocs de pedra que devien servir de basament per a columnes de pedra o, més probablement, per a pals de fusta i que separarien l'habitació situada al nord en dos espais o naus. La neteja no permeté delimitar el tancament nord de l'edifici.

Al contrari del que es pensava, l'edifici conserva una seqüència

---

<sup>2</sup>Per una descripció general de les intervencions anteriors al Tossal del Moro, es poden consultar les Memòries corresponents.

estratigràfica. Concretament, hem pogut identificar el que sembla un nivell d'enderroc i un paviment en terra trepitjada. Cap d'aquests ha estat excavat.

#### **4.- Els materials arqueològics.**

##### **4.1.- Les produccions ceràmiques.**

Tots els materials recollits a la campanya provenen dels nivells superficials relacionats amb la neteja dels dos edificis. No aporten, doncs, precisions cronològiques a la seqüència històrica i arquitectònica establerta a les anteriors campanyes. El conjunt, molt fragmentat i erosionat, és una mostra representativa dels materials del segle II a IV-V d.C., coincidint amb el període d'ocupació determinat a les anteriors campanyes.

##### **4.1.1.- Ceràmiques de taula.**

Aquesta categoria inclou un conjunt diversificat de produccions dels segles II a IV-V d.C. Les vaixelles de l'alt imperi són representades per la terra sigil.lata hispànica, amb formes molt comunes, com el bol Drag. 37, els plats Drag. 15/17 i els vasos Ritt. 8. Junt a aquestes, aparegueren, en major quantitat, produccions de sigil.lata africana A; en concret, bols 3b1 (figura 5, 1) i algunes vores fragmentades, però properes a la forma Lamb. 3a. Aquests materials es podrien situar en les darreries del segle II i començaments del III, encaixant en la fase inicial de l'Edifici 1 (*Atlante I*, pág. 32).

Les produccions tardanes són representades per material amorf i algunes peces identificables: la safata Lamb. 40, en sigil.lata africana c (figura 5, 3) i una vora potser propera a la Hayes 61, en sigil.lata africana D. També cal esmentar la presència d'un fragment de sigil.lata hispànica tardana (figura 5, 8) i un fragment de base de Derivées-des-sigillées-Paleochretiennes de cocció reductora.

#### 4.1.2.- Ceràmiques comunes i de cuina; recipients d'emmagatzematge.

El grup principal són les ceràmiques de cuina de producció nordafricana. Dins d'aquest, es poden identificar:

- plats-tapadora: formes Ostia II, fig. 302; Ostia III, fig. 332; Ostia IV, fig. 59; Ostia I, fig. 17; Ostia I, fig. 262.
- cassoles: Lamb. 10A/Hayes 23B (figura 5, 5) i Lamb. 10B/Hayes 23A; Lamb. 9A (figura 5, 4); Atlante CVII, 12; Ostia III, fig. 267 (figura 5, 6).

Es tracta, en la major part, de tipus de gran difusió i amb una cronologia ample, que s'inicia en el segle II i es perllonga fins el IV o, inclús, fins el V d.C. (*Atlante I*, pàgs. 215-217).

La resta del conjunt es format per les ceràmiques comunes romanes (totes oxidades) (figura 6, 1-5) i les ceràmiques grolleres (figura 7); aquestes darreres, amb perfils ja coneguts a altres jaciments rurals i a la ciutat d'*Ilerda*. Entre les àmfores, es poden identificar fragments de producció nordafricana i sudhispànica (Keay XIII: figura 6, 6; Dressel 23: figura 6, 7).

#### 4.2.- La numismàtica.

En la intervenció de 1998 s'ha recuperat una única moneda: un AE3 de Constant, datat del 348-350 d.C. La peça es va trobar dins el *lacus* de l'Edifici 1, integrada en el nivell de farciment format en època moderna, i no aporta, doncs, cap dada cronològica a la seqüència cronològica del lloc. Tanmateix, és interessant constatar la coincidència de dates amb la major part de les monedes recuperades a les anteriors campanyes; concretament, amb les de les unitats estratigràfiques del moment final.

- Fitxa.

Pes: 4'07 gr.

Diàmetre:

E: 6 h.

Seca: TRP (Trier).

Anvers: DN CONSTA-NS PF AVG Bust vestit i cuirassat de Constant vers l'esquerra; amb diadema de perletes. Du a la mà dreta un globus.

Revers: FEL.TEMP.REPAR-ATIO Soldat amb casc i llança a la mà esquerra, que camina vers la dreta i gira el cap enrere; amb la mà dreta condueix fora d'una cova al costat d'un arbre una petita figura dempeus. A l'exerg hi ha la marca de la seca TRP.

Metall: Billó.

Nominal: AE3.

Cronologia: 348-350 d.C.

Conservació: Força bona.

Bibliografia de referència: Roman Imperial Coinage VIII, pàg. 153, núm. 221.

## 5.- Conclusions.

### 5.1.- L'evolució arquitectònica i la distribució espacial dels edificis de la vil·la.

Malgrat el seu caràcter limitat, la campanya d'enguany ha millorat el coneixement de les característiques i evolució de l'Edifici 1; en particular, per el que respecta a les relacions entre evolució de l'ocupació, els aspectes purament arquitectònics i la topografia.

Les campanyes del període 1985-1990 mostraren la importància de la destrucció de mitjans segle IV d.C., però els treballs es concentraren en el que podríem anomenar l'evolució interna de l'Edifici 1; això feia difícil explicar-se el caràcter radical de les transformacions tardanes. Enguany, hem pogut apreciar que la destrucció del sector sud de l'edifici fou total i que fou agreujada directament per les característiques topogràfiques del lloc. És possible que això impedís una reconstrucció semblant a la de mitjans segle III, o inclús un reaprofitament parcial. L'actuació realitzada a la segona meitat del segle IV suposà l'abandonament i una reorganització de l'hàbitat, acompanyada d'un lleuger desplaçament de l'ocupació. També hem pogut apreciar la incidència de la topografia sobre l'evolució i conservació posterior del lloc.

Una altra dada important és la comprovació de que l'Edifici 4 presenta una organització interna complexa, segurament en forma de naus separades per alineacions de columnes o pilars de fusta. També s'ha pogut comprovar que l'edifici encara conserva nivells arqueològics. La seva excavació permetrà datar amb precisió, com a mínim, la seva construcció i el moment i característiques de l'abandonament.

La vil·la del Tossal del Moro és un exemple importantíssim d'organització de l'espai i dels edificis i infraestructures d'un *fundus* romà. El lloc inclou un conjunt de

dependències de gran complexitat arquitectònica i funcional. Aquest conjunt fou planificat i construït segons principis rigorosos que distribuïen els volums arquitectònics, els espais i les activitats. Un element indispensable d'aquesta planificació és l'aprofitament de la topografia del terreny. El seu ús serveix per a organitzar una jerarquia de les activitats i de les infraestructures en funció de les seves característiques i de la conceptualització que desenvolupen els tratadistes romans d'agricultura: agricultura, ramaderia i artesanat; producció i emmagatzematge; cicle productiu principal (destinat, en major o menor mesura, a la comercialització) i produccions secundàries; agricultura i activitats artesanals complementàries (amb la possibilitat, sempre present de separació i donar autonomia de producció i gestió a l'artesanat: REVILLA, 1995).

A la vegada, la manipulació de la topografia i del paisatge és un element indispensable en les projeccions ideològiques desenvolupades pels propietaris romans i així es comprova en la literatura agronòmica, la correspondència privada, etc. En particular, la distribució dels edificis residencials i els complexos d'oci, en la recreació dels paisatges i en la implantació d'un element simbòlic clau, com és un mausoleu familiar o, de forma més general, un cementiri vinculat a la propietat i al grup resident. La protecció atorgada pel dret romà i la cura personal, que apareix en alguns autors llatins, mostren la importància d'aquests llocs, que transmeten el prestigi social (individual i dels llinatges), l'arrelament en el territori i el poder econòmic. El Tossal del Moro, en una posició que domina el territori i les vies de comunicació, prop d'Ilerda, és un exemple inmillorable.

Finalment, l'excepcionalitat del lloc també recolza en una ocupació ampla, dins la qual és possible establir una seqüència fiable i amb canvis significatius. La importància d'aquest fet és obvia si comparem el conjunt del Tossal del Moro amb altres situacions.

Els paral·lels coneguts a Catalunya són molt escassos i, a més, presenten greus problemes d'interpretació: Adarró, a Vilanova i la Geltrú (LÓPEZ *et al.*, 1992); El Vilarenc, a Calafell (PALET, POU, REVILLA, 1993); Torre Llauder (RIBAS, 1966 i 1972; PREVOSTI, CLARIANA, 1988), Els Tolegassos (CASAS, 1989). La majoria d'aquests es troben encara en procés d'excavació o han estat parcialment destruïts i és difícil establir

fins a quin punt apliquen uns patrons similars d'organització interna; a més, es situen en altres territoris que, encara que integrats en la mateixa evolució històrica, responen a situacions específiques. El fet que, en tots els casos, ens trobem davant una ocupació molt perllongada, que cobreix tot el període imperial complica encara més la situació. La simple continuïtat de l'hàbitat o de les activitats econòmiques (agrícoles o d'altre tipus) crea situacions complexes, en les que es juxtaposen estructures residencials, infraestructures i activitats que es difícil ordenar o relacionar; més en llocs excavats de forma incompleta, on existeix la tentació de insistir en els elements de continuïtat.

Es pot afirmar, en resum, que l'anàlisi del conjunt del Tossal del Moro aportarà dades interessants per a conèixer les formes i principis que inspiren la planificació dels fundis al territori d'Ilerda i a d'altres àrees de Catalunya.

## 5.2.- Poblament i economia rural al territori d'Ilerda.

Els problemes per a situar la vil·la del Tossal del Moro en un context socioeconòmic són similars als que plantejen establiments coneguts des de fa anys; alguns en curs d'excavació, com la vil·la d'El Romeral (Albesa, La Noguera), d'altres descoberts i parcialment estudiats com a resultat de troballes casuals i excavacions d'urgència.

Cal dir, en primer lloc, que tenim un coneixement molt limitat del poblament i de les estructures de propietat i explotació que organitzaven el paisatge rural de les comarques de Ponent. El problema afecta per igual als territoris de les ciutats d'Ilerda, *Municipium Sigarrensis*, Iesso i Aeso. Aparentment, la quantitat de núclis inventariats a les darreres dècades podria fer pensar que existeix un volum d'informació prou important com per a conèixer els patrons d'ocupació de l'espai, la cronologia, les característiques arquitectòniques i l'organització econòmica (el millor catàleg, per la quantitat d'informació i els plantejaments generals, segueix essent l'obra de J.-G. GORGES, *Les villas hispano-romaines, Inventaire et problématique archeologiques*, Paris,



1979)<sup>3</sup>.

Tanmateix, una revisió ràpida d'aquest catàleg mostraria que són molt escasos els assentaments rurals que aporten prou estructures o elements materials que permetin plantejar les qüestions fonamentals i gairebé cap d'ells ha estat excavat en condicions satisfactòries, per no dir de forma continuada. Un problema fonamental, en aquest sentit, és el de definir la tipologia, organització, funcions i jerarquia dels núclis rurals; en especial, manca prou evidència per a aplicar el que entenem per *villa* als establiments rurals coneguts enfront d'altres formes d'hàbitat; per no parlar de les possibles particularitats de la *villa* romana a les terres de Ponent i les relacions d'aquestes amb l'evolució històrica de tot el territori. Definició i categorització són fonamentals per a establir l'abast real del procés d'organització del medi rural i el paper de la ciutat i de les seves elits, en termes socials i econòmics (per a la *villa* romana com a forma d'organització de l'espai rural i la relació *villa*-ciutat: PH. LEVEAU, 1983).

D'una forma sintètica, la *villa* romana és una forma de poblament i d'estructuració de l'espai rural que integra una sèrie de funcions:

- residència d'un grup humà (integrant vincles de parentiu i dependència, d'acord amb el concepte romà de *familia*).
- núcli de gestió i explotació, centre o part d'un patrimoni (en aquest darrer cas, com a núcli d'organització d'un *fundus* o com a *pars fundi*).

El seu caràcter reflecteix unes relacions socials i econòmiques concretes, així com uns models ideològics, una "forma de vida" (expressió d'un ordre social i d'una estructura de la propietat). En aquest context, insistir en les característiques materials ens

---

<sup>3</sup>Per altra banda, moltes de les dades incloses a aquesta obra han estat recollides sense la necessària comprovació; això crea problemes de definició, interpretació i cronologia d'algunes troballes, especialment, quan es tracta de referències d'aficionats, llocs no excavats, elements aïllats, etc. Sens dubte, la quantitat i qualitat de les dades actualment disponibles es major, com a resultat de les actuacions de l'Institut d'Estudis Ilerdencs i del treball de catalogació realitzat per a l'Inventari del Patrimoni Arqueològic de Catalunya; d'aquest s'ha publicat fins ara l'Inventari corresponent al Segrià.

ajuda a definir un lloc descobert o en procés d'excavació; però l'excesiva insistència en aquests aspectes pot crear confusions (cf. les conclusions de M. Prevosti per a identificar les vil·les dels territoris d'*Iluro* o *Baetulo* en relació amb un intent de definir l'estructura de la propietat: PREVOSTI, 1984).

L'evidència més important per al conjunt de les comarques de Lleida es limita a uns pocs llocs. Alguns aporten prou elements estructurals o tecnologia com per a poder definir-los com a vil·les amb certes garanties: l'Hostal Nou de Balaguer (DÍEZ-CORONEL, 1970); El Romeral, a Albesa (DÍEZ-CORONEL, PITA, 1966; DÍEZ-CORONEL, PITA, 1970); La Jove (BARTLETT, PUCHE, SORRIBES, 1990); l'Escorxador, a Arbeca (GARCÈS, 1996-1997); les vil·les del territori de Guissona (LLINÀS, SAGRERA, 1993; PERA, 1994; PERA, 1995).

L'Hostal Nou va ser objecte d'una excavació d'urgència limitada i només es coneix un sector destinat a emmagatzematge: un recinte que contenia un conjunt de *dolia* i algunes dependències pavimentades en *opus signinum* que devien incloure una premsa; però la publicació esmenta la troballa d'elements decoratius relacionats amb una funció residencial. En el cas d'El Romeral i de la vil·la de La Jove coneixem millor precisament el sector residencial. La primera és una vil·la de planta quadrada i centrada entorn un gran peristil, decorada amb un programa musivari molt important; la cronologia de la fase constructiva coneguda es situa en els segles IV-V d.C., però existeixen evidències d'una ocupació anterior (DÍEZ-CORONEL, PITA, 1966; DÍEZ-CORONEL, PITA, 1970, pág. 773). Les seves dimensions i riquesa i la seva organització interna (semblant a la de la vil·la Fortunatus de Fraga) mostren el poder social i econòmic dels grans propietaris rurals o *potentiores* tardans, ben coneguts a hispània i a altres regions de l'occident romà.

La Jove ha estat objecte d'una intervenció recent que ha permès descobrir part d'un peristil porticat. El caràcter limitat de l'excavació no permet encara definir les característiques i organització del conjunt (BARLETT, PUCHE, SORRIBES, 1990). Un problema semblant presenta la vil·la de L'Escorxador, de la que només es coneixen una conducció, un paviment en *opus signinum* i restes de murs, a més de canonades de ceràmica. Tots aquests elements senyalen la presència d'un establiment complex, amb

funcions residencials que demanen un programa arquitectònic i tècnic adequat (per a calefacció d'aigua i espais tancats, per exemple); però no es pot establir l'entitat precisa del lloc. La cronologia es situa, d'una forma genèrica, entre els segles I i IV-V d.C. (es senyala la presència de sigil.lata itàlica, gàl.lica, hispànica, africana A, àmfora bètica Dressel 23: GARCÈS, 1996-1997, pàgs. 303-311).

Per la seva banda, les vil.las conegudes al territori de Guissona també aporten dades d'interès, malgrat el caràcter limitat de les excavacions. De la vil.la de la Vinya del Crispí es coneix un pati porticat, construït cap el 100 d.C., reformat en successives intervencions durant el segle IV d.C. Aquestes reformes no semblen limitar-se a modificacions arquitectòniques, sino que també suposarien una transformació de les funcions del lloc, ja que també s'instal.laren *dolia* (LLINÀS, SAGRERA, 1993, 325). En una altra vil.la, la d'Els Vilassos, es coneix un conjunt d'estances de destinació agrícola i residencial. El lloc sembla ocupat durant tot el període imperial, fins el segle IV d.C. (PERA, 1995). Es tracta, a ambdòs casos, de vil.las suburbanes (la primera es situa a un km. de Guissona; l'altra a uns sis), que mostren clarament l'ocupació intensa dels espais perifèrics d'una ciutat romana.

A tots aquests llocs s'haurien d'afegir assentaments coneguts per notícies antigues i de caire diferent, com la relacionada amb el mausoleu romà de Corbins, que no s'ha pogut relacionar amb una vil.la fins a la dècada dels 80 (PUIG I CADAFALCH, 1934, pág. 126; SANMARTÍ, 1984, pàgs. 105-106). Entre els assentaments destruïts i perduts, han d'esmentar-se Raïmat i Cantaperdius.

El primer ha proporcionat un conjunt important de ceràmiques d'època imperial, amb alguns precedents tardo-republicans: terra sigil.lata itàlica, gàl.lica i hispànica, parets fines i llanties. Aquests materials donen una cronologia genèrica de segles I i II d.C. i s'han de relacionar amb troballes d'estructures, molt malmeses, i d'elements arquitectònics que deuriem correspondre a una vil.la. El lloc es devia orientar cap a la producció agrícola, però potser també integrà activitats artesanals (ceràmica, vidre) destinades a un mercat ampli, ja es troba a pocs quilòmetres de *Ilerda* (PÉREZ *et al.*, 1988, pàgs. 12-13 i 167-168). Per la seva banda, les úniques restes de Cantaperdius són un contrapès de premsa i alguns materials ceràmics que proporcionen una cronologia

genérica d'època imperial (MARÍ, MASCORT, SANMARTI, 1982).

Junt amb el poblament, altres factors mostren una actuació sistemàtica d'organització dels territoris urbans: les parcelacions i el traçat de la xarxa viària. Al respecte, s'ha senyalat l'existència de cadastres que organitzarien els territoris d'*Ilerda* i *Iesso* (BURÈS *et al.*, 1989, págs. 119-120; per la relació ciutats-vialitat: PERA, 1998; ROVIRA, GASCA, 1990; ROVIRA, MARÍ, 1998; a més: PÉREZ, 1985). El problema es datar aquestes intervencions i relacionar-les amb l'evolució del poblament rural. Per la seva banda, la xarxa viària planteja problemes específics, resultat de la diversitat de funcions (des de les administratives i estratègiques fins a les econòmiques). Sabem que en un moment tant precoç com el darrer quart del segle II a.C. es tracen grans vies que comuniquen el litoral català i la vall central de l'Ebre; a aquesta actuació corresponen els mil.liaris del consol *Manius Sergius*. El tipus d'actuació, una intervenció consular, i el context històric, el moment immediatament posterior a les guerres cel·tibèriques, són el resultat de l'interès i l'impuls del govern romà, interessat en reorganitzar els assumptes de la península ibèrica.

La creació de ciutats, element administratiu i cultural clau per l'estat romà, suposà el desenvolupament d'aquesta xarxa viària. Per al contrari, no sabem massa de les formes de constitució i l'evolució de la xarxa de comunicacions d'abast local, indisociable dels processos de parcel.lació i de la distribució del poblament.

Deixant de banda totes aquestes mancances, la distribució de les escases vil.las conegudes i els elements productius i residencials que integren mostren la relació estreta entre urbanització i organització del poblament rural; incloent-hi en aquesta organització la implantació de formes racionals i intensives d'explotació: el que els arqueòlegs anglesos i italians defineixen com a sistema de la vil.la. Es el cas de les vil.las de Corbins, El Romeral o Raimat respecte a *Ilerda*, o de la Vinya del Crispí i Els Vilassos en relació a *Iesso*. Es tracta, a ambdòs territoris, d'assentaments suburbans que responen a una varietat d'usos socials i culturals (en tant que lloc de residència), però amb una component econòmica fonamental i que es pot explicar en termes de diversificació i organització racional.

Les dades per a conèixer l'organització econòmica de les vil·les lleidatanes són molt fragmentàries i no poden anar molt més enllà d'un inventari d'activitats i d'una cronologia senzilla; ara per ara, res podem dir de l'entitat de cadascuna de les pràctiques conegudes i de les seves relacions mutues, tret d'algunes hipòtesis fonamentades en la comparació amb la situació d'àrees de Catalunya millor conegudes com el litoral de Barcelona i Tarragona o les comarques de Girona (per l'àrea d'*Iluro* i *Baetulo*: PREVOSTI, 1981; PREVOSTI, 1984; per el territori al nord de *Tarraco*: REVILLA, 1994 i REVILLA, MIRET, 1995; per Girona: CASAS *et al.*, 1995)

La majoria de dades aïllades, que apareixen amb relativa rapidesa a les publicacions perquè són fàcils d'identificar, corresponen a infraestructures de producció i emmagatzematge integrades en processos d'el·laboració que incrementen el valor del producte. Es tracta bàsicament del vi i de l'oli. A aquesta situació pertanyen el magatzem de l'Hostal Nou, un gran conjunt de *dolia* que suposa una capacitat de producció i d'emmagatzematge molt important (DÍEZ-CORONEL, 1970, pág. 780; també podria respondre exclusivament a la capacitat de concentrar i exportar un excedent, però de totes formes mostra una situació relacionada amb la comercialització). Però no coneixem cronologia precisa. També poden esmentar-se els contrapesos de premsa localitzats a Cataperdius (MARÍ, MASCORT, SANMARTÍ, 1982) i a Els Vilassos (PERA, 1995).

El problema que plantejen aquestes troballes és interpretar correctament la seva presència. És evident que la recuperació d'elements aïllats de premses o dipòsits mostra la importància de les inversions realitzades a una vil·la, així com l'escala i l'organització de les activitats del cicle agrícola global. Dit en altres termes, mostra l'existència d'un ritme diversificat d'activitats agrícoles i domèstiques. Tanmateix, la presència d'un contrapès de premsa en una vil·la, per si sol, no permet establir amb claretat si es tracta d'una instal·lació relacionada amb una producció limitada i d'ús essencialment intern (part de l'autosuficiència del grup resident) o si, per al contrari, aquesta producció s'orientava de forma preferent cap a la comercialització i, en aquest darrer cas, fins a quin punt ens trobem davant un sistema de gestió i treball organitzat racionalment i a gran escala.

L'entitat de les estructures localitzades a llocs com l'Hostal Nou o Els

Vilassos. fan pensar en una agricultura interesada en la comercialització d'un excedent. Per al contrari, la petita instal·lació localitzada a uns 500 m. del sector rústic del Tossal del moro, que correspon perfectament al terme *tugurium*, difícilment es pot considerar en el mateix sentit; especialment, si la considerem com un element aïllat de la resta de la vil·la.

El Tossal del Moro és especialment interessant per al coneixement de l'economia rural del territori d'Ilerda. En ell s'integra un conjunt d'activitats (una de les quals és l'agricultura) i s'aprecien les relacions entre l'organització de l'espai de l'explotació, les activitats presents i les infraestructures; relacions en evolució al llarg de tres segles. Però algunes qüestions resten encara obertes.

Fins el moment, s'ha pogut establir l'existència de pràctiques agrícoles (una premsa per oli), ramaderes i artesanals. Aquest artesanat integra productes diversos en moments igualment diversos: producció de vaixel·la de taula (imitacions de terra sigil·lata hispànica) i potser altres ceràmiques en algun moment del segle II d.C., i una instal·lació de forja de metalls, en el segle IV.

El primer problema que planteja aquest volum d'evidències és el de definir la importància respectiva de cadascuna de les pràctiques econòmiques identificades fins ara i la seva evolució. En relació amb això, caldria precisar les relacions entre les diverses activitats en mateix moment. Es tractaria de conèixer l'evolució de l'organització interna del *fundus* entre els segles II i IV. Ara per ara, per exemple, no es pot determinar el pes econòmic de la producció d'oli (suposant que la instal·lació del Secà del Coló depengui d'aquesta vil·la) o el significat de la presència d'alguns bòvids i èquids a l'Edifici 1 (força de treball agrícola? cria de bestiar?).

Per la seva banda, la presència i el significat de les activitats artesanals planteja un seguit de qüestions clau. L'exemple d'altres àrees de la *Hispania Tarraconensis* mostra que la producció artesanal pot ser complementària al cicle agrícola i no una simple expressió d'un ideal primitiu d'autarquia. Aquesta situació es especialment evident en el cas de les terrisseries vinculades a vil·les que produeixen àmfores vinàries entre les darreries del segle I a.C. i els segles II-III d.C. (REVILLA,

1995). Aquest podria ser el cas de taller metal·lúrgic localitzat entre les construccions bastides al segle IV d.C. al Tossal del Moro (PÉREZ *et al.*, 1998, pág. 225; en aquest treball es recull l'evidència disponible, rural i urbana, per al conjunt de la Catalunya romana)

Altres activitats artesanals s'expliquen en un context diferent. La presència de motlles per a fabricar terra sigil·lata a Corbins, per exemple, no pot respondre ni a una necessitat autàrquica ni a l'organització d'una activitat complementària. Es tracta d'un intent, no podem saber encara si reixit, d'organitzar una activitat dins una explotació rural que pot proporcionar matèries primeres, combustible i mà d'obra estacional; però amb autonomia total respecte a l'agricultura.

Els exemples no són molt abundants, però si són prou significatius per tractar-se d'intents relacionats amb produccions molt concretes, la terra sigil·lata, organitzades en vil·les properes a mercats urbans: La Salut, a Sabadell (integrada en una producció ceràmica diversificada) o el Velòdrom de Riudoms (REVILLA, 1995; el panorama es podria ampliar amb altres elements, com la fabricació de vidre, detectada al territori d'*Iluro*; un possible cas a Raïmat: PÉREZ, 1991, pág. 13; l'autor també esmenta elements ceràmics, però les dades són molt minses). Es pot recordar, com a situació semblant i propera geogràficament, els tallers d'Abella i Solsona, que produeixen terra sigil·lata inspirada en les produccions de la Rioja. Aquests recipients arribaren a la vall de l'Ebre, el Pirineu i el litoral català. Malgrat l'opinió de F. Mayet, la seva producció no respon a necessitats d'autarquia (ho demostra la seva pròpia distribució), sino a un intent de desenvolupar una activitat rentable aprofitant els recursos d'un patrimoni rural; intent darrera el qual sembla que es podria trobar l'actuació de individus i famílies importants (CARDONA, POU, REVILLA, 1996).

Malgrat totes les seves limitacions, la vil·la del Tossal del Moro mostra la el grau de complexitat econòmica de qualsevol *fundus*, complexitat que, en última instància, depen de les formes en que un propietari organitza el seu patrimoni. L'expressió material i, per tant, arqueològica, és el conjunt d'edificis i instal·lacions que formen una vil·la.

### 5.3.- L'evolució del poblament: els problemes de la cronologia.

Una altra qüestió fonamental, per a situar la vil·la del Tossal del Moro en el seu context scio-cultural, és la de la cronologia del poblament romà a les comarques de Ponent. Fins el moment, i cal insistir en la manca de dades, les úniques vil·les excavades (Vinya del Crispí, Els Vilassos, El Tossal del Moro, El Romeral) proporcionen cronologies d'època imperial avançada. Els casos millor coneguts, com El Tossal del Moro i la Vinya del Crispí es situen en un moment avançat, entre el 100 i el 150 d.C. (LLINÀS, SAGRERA, 1993, pág. 325; el cas d'El Romeral es diferent, ja que no disposem de dades sobre els nivells inferiors de la vil·la, però sí de materials ceràmics alt-imperials). A la vegada, en tots els llocs en que es disposa de una certa quantitat de material ceràmic, apareixen produccions tardo-republicanes: Tossal del Moro, Raïmat, Els Vilassos (PÉREZ *et al.*, 1988, pág. 167; PERA, 1995, págs. 197 i 206).

L'anàlisi d'aquestes dades ha d'integrar-se en el context general del final del món indígena, la seva adaptació als marcs polítics i socio-culturals romans i l'urbanització de les terres de Ponent, especialment en els casos millor coneguts d'*Ilerda*, *Iesso* i *Aesso*, que es situen entre les darreries del segle II i començaments del I a.C. (PERA, 1994). És evident que la transformació cultural va ser precoç i que l'element indígena va jugar un paper important; només cal recordar les referències literàries o epigràfiques (com el Bronze d'Ascoli que mostra dates i formes d'integració concretes i amb un impacte profund sobre la societat d'origen).

Per altra banda (amb tota la prudència a la que obliga la manca de proves cronològiques), la implantació de vil·les o millor, del sistema de la vil·la com forma econòmica i de poblament (aplicant una organització estricta d'espais, arquitectura, decoració i funcions), sembla situar-se a començaments de l'imperi. Es podria pensar en un lleuger retard respecte a les ciutats del litoral, on es comprova una actuació oficial directa i, en especial, es desenvolupen ràpidament noves pràctiques econòmiques, com la viticultura, que impliquen un sistema productiu, unes inversions i una vinculació amb la comercialització que tenen un fort impacte en els paisatges i en les situacions socioeconòmiques generals de molts territoris (REVILLA, 1995).



Una altra dada significativa és la importància del segle IV d.C. A aquest moment corresponen, aparentment, una reorganització arquitectònica i el programa musivari d'El Romeral (DÍEZ-CORONEL, PITA, 1966; DÍEZ-CORONEL, PITA, 1970) i les reconstruccions i ampliacions d'instal·lacions agrícoles i artesanals de la vil·la de Corbins i de la Vinya del Crispí (LLINÀS, SAGRERA, 1993). Aquest context podria donar significació a la presència i relativa diversificació de materials ceràmics tardans que mostren les vil·les de l'Escorxador i Els Vilassos (en el cas de l'Escorxador, amb presència d'àmfores bèriques Dressel 23: GARCÈS, 1996-1996, pág. 311 i fig. 9; PERA, 1995) que tenen la seva correspondència en els repertoris ceràmics de la ciutat d'Ilerda (PÉREZ, 1991; JUNYENT, PÉREZ, 1994). Aquest fet podria indicar el manteniment parcial (en termes socials i de models de consum) de la relació entre camp i ciutat.

A handwritten signature in black ink, appearing to be 'Carina Valdes', written in a cursive style.

Carina Valdes

## BIBLIOGRAFIA.

- BARTLETT, PUCHE, SORRIBES, 1990: X. BARTLETT, J. M<sup>a</sup>. PUCHE, E. SORRIBES, "La romanització a la vall del Llobregós: el cas de la vil.la de la Jove i del poblat del Tossal del Barcelonès", *8è Col.loqui Internacional d'Arqueologia, Puigcerdà, 1988* (Puigcerdà, 1990) págs. 27-34.
- BURÈS *et al.*, 1989: L. BURÈS, J. M.<sup>a</sup> GURT, A. MARQUÈS, F. TUSET, "Cadastres d'època romana a les ciutats de *Tarraco, Ilerda i Iesso*", *Tribuna d'Arqueologia* 1988-1989 (Barcelona, 1989) págs. 113-120.
- CARDONA, POU, REVILLA, 1996: R. CARDONA, J. POU, V. REVILLA, "El poblament romà al Solsonès: estat de la qüestió", *Revista d'Arqueologia de Ponent* 6 (1996) págs. 261-274.
- CASAS, 1988: J. CASAS, *L'Olivet d'en Pujol i els Tolegassos, dos establiments agrícoles d'època romana a Viladamat (Campanyes de 1982 a 1988)*, Girona.
- CASAS *et al.*, 1995: J. CASAS *et al.*, *El món rural d'època romana a Catalunya. L'exemple del nord-est* (Girona, 1995).
- DÍEZ-CORONEL, 1970: L. DÍEZ-CORONEL, "Una bodega romana en Balaguer (Lérida)", *XI Congreso Nacional de Arqueología, Mérida, 1968* (Zaragoza, 1970) págs. 774-783.
- DÍEZ-CORONEL, PITA, 1966: L. DÍEZ-CORONEL, R. PITA, "Una villa con mosaicos en Albesa (Lérida)", *IX Congreso nacional de Arqueología, Valladolid, 1965* (Zaragoza, 1966) págs. 348-357.

- DÍEZ-CORONEL, PITA, 1970: L. DÍEZ-CORONEL, R. PITA, "El mosaico de la galería norte de la villa romana de "El Romeral", *XI Congreso Nacional de Arqueología, Mérida, 1968* (Zaragoza, 1970) págs. 769-773.
- GARCÈS, 1996-97: I. GARCÈS, "Els orígens d'Arbeca: el poblat ibèric del Castell i la vil.la romana del Escorxador", *Annals de l'Institut d'Estudis Gironins*, XXXVI (1996-97) págs. 299-320.
- JUNYENT, PÉREZ, 1994: E. JUNYENT, A. PÉREZ, "El Bajo Imperio ilerdense: las excavaciones de la Paeria", *III Reunió d'Arqueologia Cristiana Hispànica*, Maó, 1988 (Barcelona, 1994) págs. 127-150.
- LEVEAU, 1983: PH. LEVEAU, "La ville antique et l'organisation de l'espace rural. Villa, ville, village", *Annales Economies, Sociétés, Civilisations* 38-4 (1983) págs. 920-942.
- LLINÀS, SAGRERA, 1993: J. LLINÀS, J. SAGRERA, "La vil.la romana de la Vinya del Crispí (Guissona, la Segarra)", *Revista d'Arqueologia de Ponent* 3 (1993) págs. 323-331.
- LÓPEZ *et al.*, 1992: A. LÓPEZ, *La primera Vilanova. L'establiment ibèric i la vil.la romana d'Arró, Darró o Adarró de Vilanova i la Geltrú. Síntesi dels resultats de les darreres recerques arqueològiques i històriques* (Institut d'Estudis Penedesencs, 1992).
- LORIENTE, OLIVER, 1992: A. LORIENTE, A. OLIVER, *L'antic portal de la Magdalena* (Llida, 1992).
- MARÍ, MASCORT, 1988: LL. MARÍ, M. MASCORT, "Una ofrena de fundació a la vil.la romana de Corbins (Segrià)", *Recerques de les terres de Ponent*, IX (1988) págs. 63-71.
- MARÍ, MASCORT, 1988: LL. MARÍ, M. MASCORT, "Una instal.lació industrial oleícola

- d'època romana al municipi de Corbins (Segrià)", *Prehistòria i arqueologia de la conca del Segre. Homenatge al prof. Dr. Joan Maluquer de Motes, 7è Col.loqui Internacional d'Arqueologia, Puigcerdà, 1986* (Puigcerdà, 1988) pàgs. 267-273.
- MARÍ, MASCORT, SANMARTÍ, 1982: LL. MARÍ, M. MASCORT, J. SANMARTÍ, "La vil.la romana de Cantaperdius (Bellvís-La Noguera)", *Ilerda XLIII* (1982) pàgs. 95-117.
- PALET, POU, REVILLA, 1993: J. M<sup>a</sup>. PALET, J. POU, V. REVILLA, "La villa del Vilarenc i el poblament romà a l'àrea del Penedès" *Homenatge al Prof. Miquel Tarradell* (Barcelona, 1993) pàgs. 723-751.
- PERA, 1994: J. PERA, *La romanització a la Catalunya interior: estudi històrico-arqueològic de Iesso i Sigarra, i el seu territori* (Bellaterra, 1994; edició microfitxa).
- PERA, 1995: J. PERA, "La vil.la romana dels Vilassos (Tarroja de Segarra, la Segarra)", *Revista d'Arqueologia de Ponent* 5 (1995) pàgs. 195-209.
- PERA, 1998: J. PERA, "Iesso i Sigarra. Aproximació a la xarxa de comunicacions en època antiga d'aquests dos centres romans de la Catalunya central" *Comerç i vies de comunicació (1000 aC-700 dC), XI Col.loqui Internaciona d'Arqueologia, Puigcerdà, 1997* (Puigcerdà, 1998) pàgs. 165-173.
- PÉREZ, 1985: A. PÉREZ, "La via romana de Ilerda a Osca", *Bolskan* 2 (1985) pàgs. 111-138.
- PÉREZ, 1991: A. PÉREZ, *La terra sigillata de l'antic portal de Magdalena. Monografies d'Arqueologia Urbana 1* (Lleida, 1991).
- PÉREZ *et al.*, 1988: A. PÉREZ, M.T. AMARÉ, P. CAMPS, I. GARCÈS, M.T. MARCO, *Els materials del jaciment romà de Raïmat, Lleida* (Lleida, 1988).

- PÉREZ *et al.*, 1998: J. M<sup>a</sup>. PÉREZ, V. REVILLA, J. GÓMEZ, J. SIMÓN, M. MARSAL, F. PLANA, "Función de la siderurgia en la Cataluña romana", a M. FEUGÈRE, V. SERNELS (eds.), *Recherches sur l'économie du fer en Méditerranée nord-occidentale* (Montagnac, 1998) págs. 222-250.
- PREVOSTI, 1984: M. PREVOSTI, "L'estudi del món rural romà. Un programa metodològic", *Fonaments* 4 (1984) págs. 161-211.
- PREVOSTI, CLARIANA, 1988: M. PREVOSTI, J.-F. CLARIANA, *Torre Llauder, Mataró. Villa romana* (Barcelona, 1988).
- PUIG I CADAFALCH, 1934: J. PUIG I CADAFALCH, *L'arquitectura romana a Catalunya* (Barcelona, 1934).
- REVILLA, 1994: V. REVILLA, "El alfar romano de Tomoví. Producción anfórica y agricultura en el área de Tarraco", *Butlletí Arqueològic*, època V, 16 (1994) págs. 111-128.
- REVILLA, 1995: V. REVILLA, *Producción cerámica, viticultura y propiedad rural en Hispania Tarraconensis (siglos I a.C.-III d.C.)*, Barcelona, 1995.
- REVILLA, MIRET, 1995: V. REVILLA, M. MIRET, "El poblament romà al litoral central de Catalunya", *Quaderns de Prehistòria i Arqueologia de Castelló* 16 (1995) págs. 189-210.
- RIBAS, 1966: M. RIBAS, *La villa romana de la Torre Llauder de Mataró. Excavaciones Arqueológicas en España* 47 (Madrid, 1966).
- RIBAS, 1972: M. RIBAS, "La villa romana de la Torre Llauder de Mataró", *Noticiario Arqueológico Hispánico*, *Arqueología* I (1972) págs. 115-180.
- ROVIRA, GASCA, 1990: J. ROVIRA, M. GASCA, "Una *statio* con restos de una *turris*, en el Tossal de Cal Montblanc (Albesa, La Noguera, Lleida), y su via romana",

*Simposio La red viaria en la Hispania romana, Tarazona, 1987* (Zaragoza, 1990)  
págs. 385-397.

ROVIRA, MARÍ, 1998: J. ROVIRA, LL. MARÍ, "Un tram fossilitzat de la via romana Menàrguens-Albesa (La Noguera, Lleida) i consideracions sobre la xarxa viària zonal", *XIè Col.loqui Internacional d'Arqueologia, Puigcerdà, 1997*, (Puigcerdà, 1998) págs. 191-199.

SANMARTÍ, 1984: J. SANMARTÍ, "Edificis sepulcral romans dels Països Catalans, Aragó i Múrcia", *Fonaments* 4 (1984) págs. 87-160.

ANNEX I.

INVENTARI DELS MATERIALS.

**- Unitat Estratigràfica 001.**

**- Terra Sigil.lata Hispànica.**

- 1 fragment de vora Ritt. 8.
- 2 fragments de vores Drag. 37.
- 2 fragments de carena Drag. 15/17.
- 5 fragments de fons.
- 14 fragments amorfs.

**- Terra Sigil.lata Hispànica Tardana.**

- 1 fragment de fons.

**- Terra Sigil.lata Africana A.**

- 3 fragments de vores de bol Lamb. 3b1.
- 1 fragment de vora, potser Lamb. 3a.
- 2 fragments de vora de bol.
- 9 fragments amorfs.

**- Terra Sigil.lata Africana C.**

- 2 fragments d'una vora Lamb. 40.
- 2 fragments de vores Lamb. 40.
- 4 fragments amorfs.



- Terra Sigillata Africana D.

1 fragment de vora Hayes 61.

1 fragment amorf.

- D.S.P. Grisa.

1 fragment de fons.

- Ceràmica de cuina africana.

3 fragments de vora lamb. 10A/Hayes 23B.

1 fragment de vora Ostia III, fig. 267.

2 fragments de vora Atlante CVII, 12.

2 fragments de vora Lamb. 9A.

1 fragment de vora Lamb. 10B/Hayes 23A.

1 fragment de vora Ostia II, fig. 302.

1 fragment de vora Ostia III, fig. 332.

3 fragments de vores Ostia IV, fig. 59.

2 fragments de vores Ostia I, fig. 17.

1 fragment de vora Ostia I, fig. 262.

1 fragment de fons.

22 fragments amorfs.

- Ceràmica comuna (oxidada).

2 fragments de vores de gibrell.

1 fragment de vora d'olla.

3 fragments de vores de gerra.

1 fragment de vora de bol de perfil hemisfèric.

1 fragment de vora de bol.

1 fragment de vora de bol de secció bífida.

3 fragments de fons.

3 fragments de nanses.

44 fragments amorfs.

- Ceràmica comuna (reduïda).

1 fragment amorf.

- Ceràmica amb engalba.

3 fragments amorfs.

- Ceràmica grollera (reduïda).

2 fragments de vores de tapadora.

2 fragments de vores de cassoles.

7 fragments de vora d'olla girada cap l'interior.

1 fragment de vora d'olla de secció horitzontal.

13 fragments amorfs.

- Amfora nordafricana.

1 fragment de vora.

1 fragment de nansa.

8 fragments amorfs.

- Amfora sudhispànica.

1 fragment vora Key XXIII.

1 fragment de nansa; potser Dressel 23.

- Amfora (procedència indeterminada).

1 fragment de pivot.

1 fragment de nansa.

20 fragments amorfs.

- Vidre.

1 fragment.

- Metall.

1 fragment de clau de ferro.

- Fauna.

13 peces dentàries.

72 fragments d'os.

ANNEX II.

DOCUMENTACIO GRAFICA I FOTOGRAFICA.

Figura 1.- Situació geogràfica de la vil.la del Tossal del Moro.

Figura 2.- Emplaçament de la vil.la

Figura 3.- Planta de l'Edifici 1, indicant el sector delimitat.

Figura 4.- Planta de l'Edifici 4, indicant el sector delimitat.

Figura 5.- Materials ceràmics superficials: 1-2, terra sigil.lata africana A; 3 sigil.lata africana C; 4-7, ceràmica de cuina africana; 8, sigil.lata hispànica tardana.

Figura 6.- 1-5, ceràmica comuna oxidada; 6, àmfora africana Keay XXIII; 7, àmfora sudhispànica.

Figura 7.- ceràmica grolllera reduïda.

Fotografia 1.- Estat actual del mur divisor i entre les habitacions 2 i 3.

Fotografia 2.- Detall del mateix mur.

Fotografia 3.- Mur divisor i entre les habitacions 3 i 4 després de la seva neteja.

Fotografia 4.- Mur divisor i entre les habitacions 1 i 2 després de la seva neteja.

Fotografia 5.- Vista de les habitacions 1 i 2 després de la seva neteja.

Fotografia 6.- Vista general dels treballs de neteja i rebaix de terreny.

Fotografia 7.- Paviment d'*opus signinum* del dipòsit sud de l'Edifici 1. En primer terme, mur de tanca de l'Edifici 4; es pot apreciar la superposició directa sobre el paviment del dipòsit.

Fotografia 8.- Detall del paviment del dipòsit, amb la preparació de còdols en primer terme.

Fotografia 9.- Perllongació del mur de tanca occidental de l'Edifici 4 (U. E. 234) descoberta en aquesta campanya.

Fotografia 10.- Mur grans carreus que tanca el costat occidental de l'Edifici 1, descobert durant la campanya d'enguany.

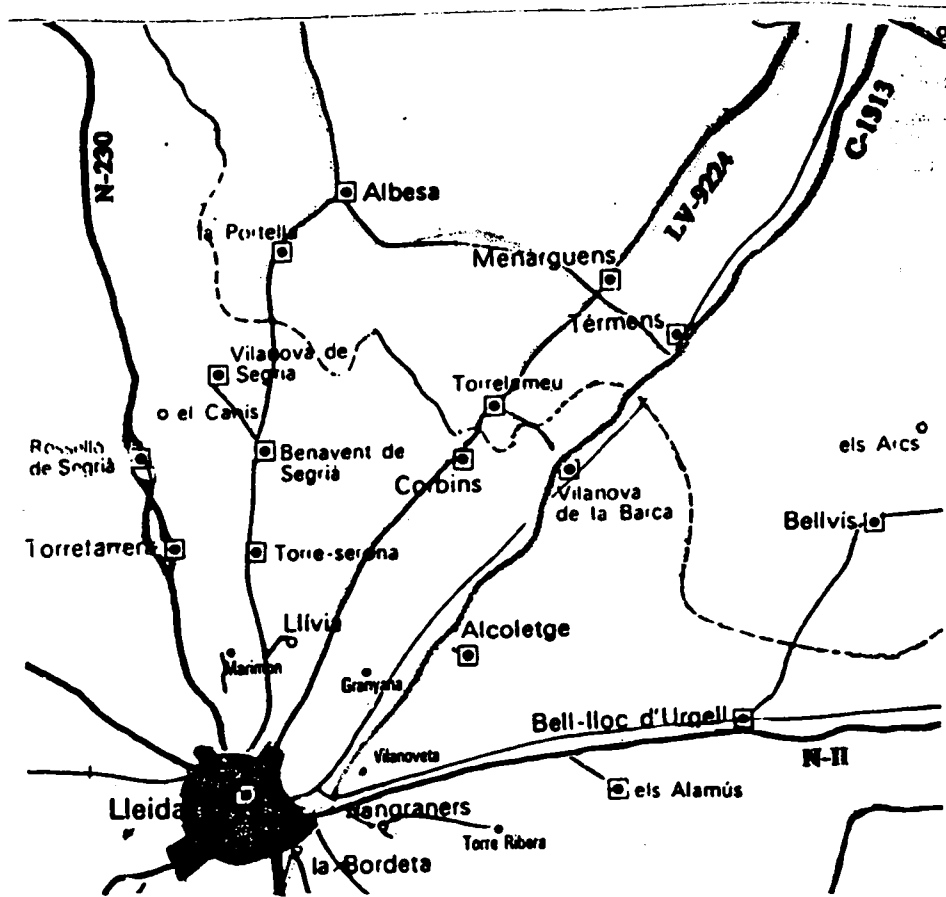


figura 1.

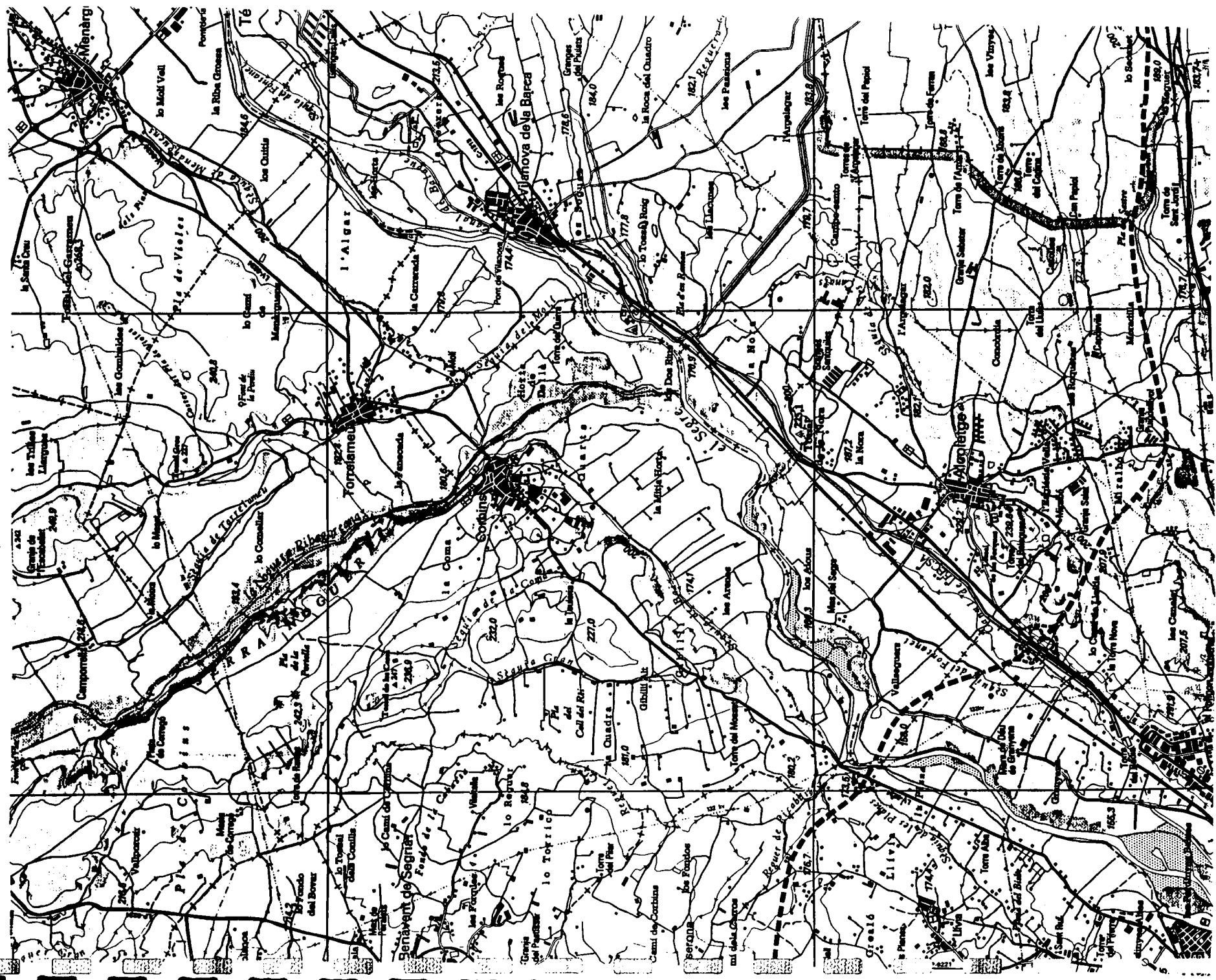


Figura 2.



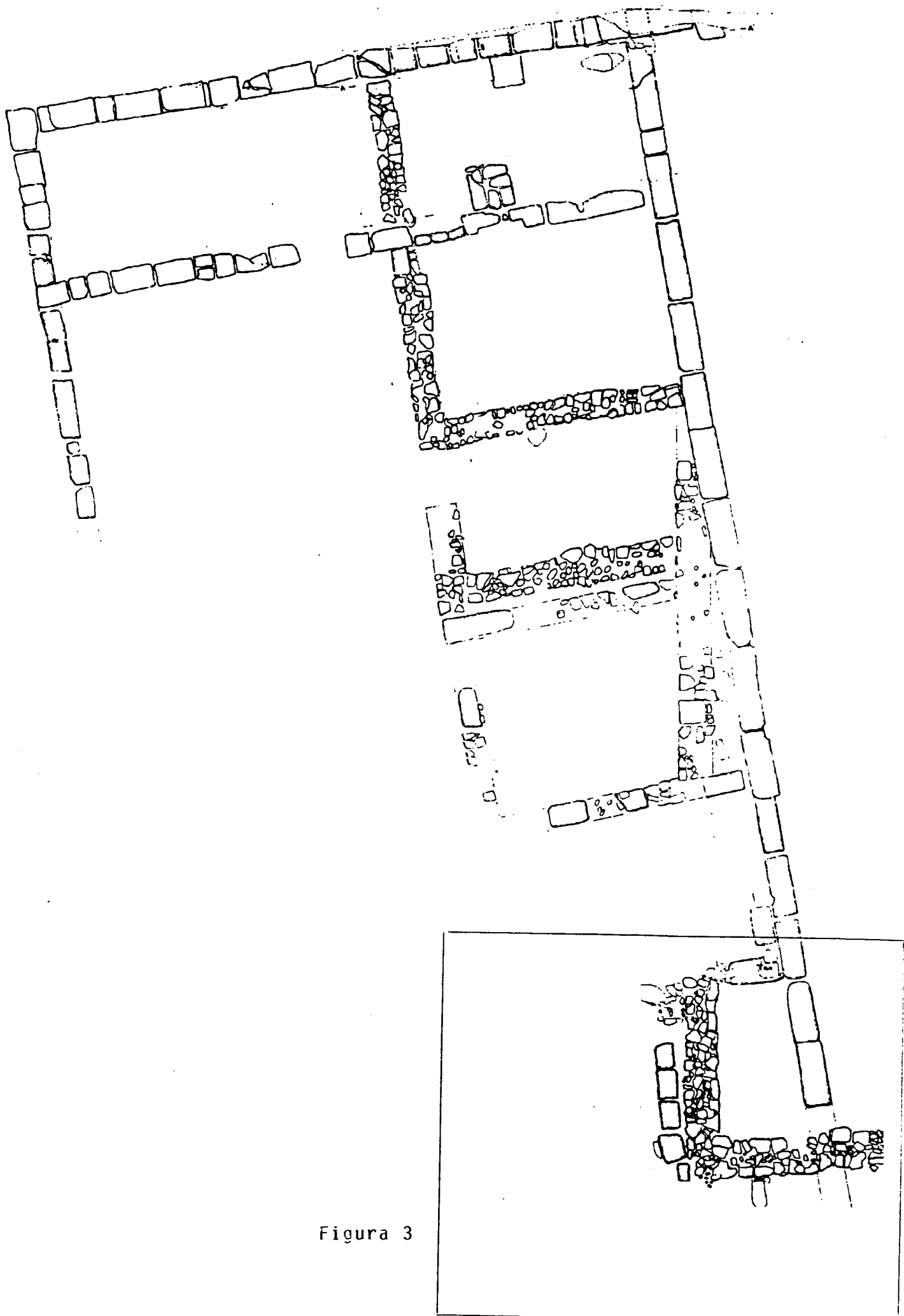


Figura 3

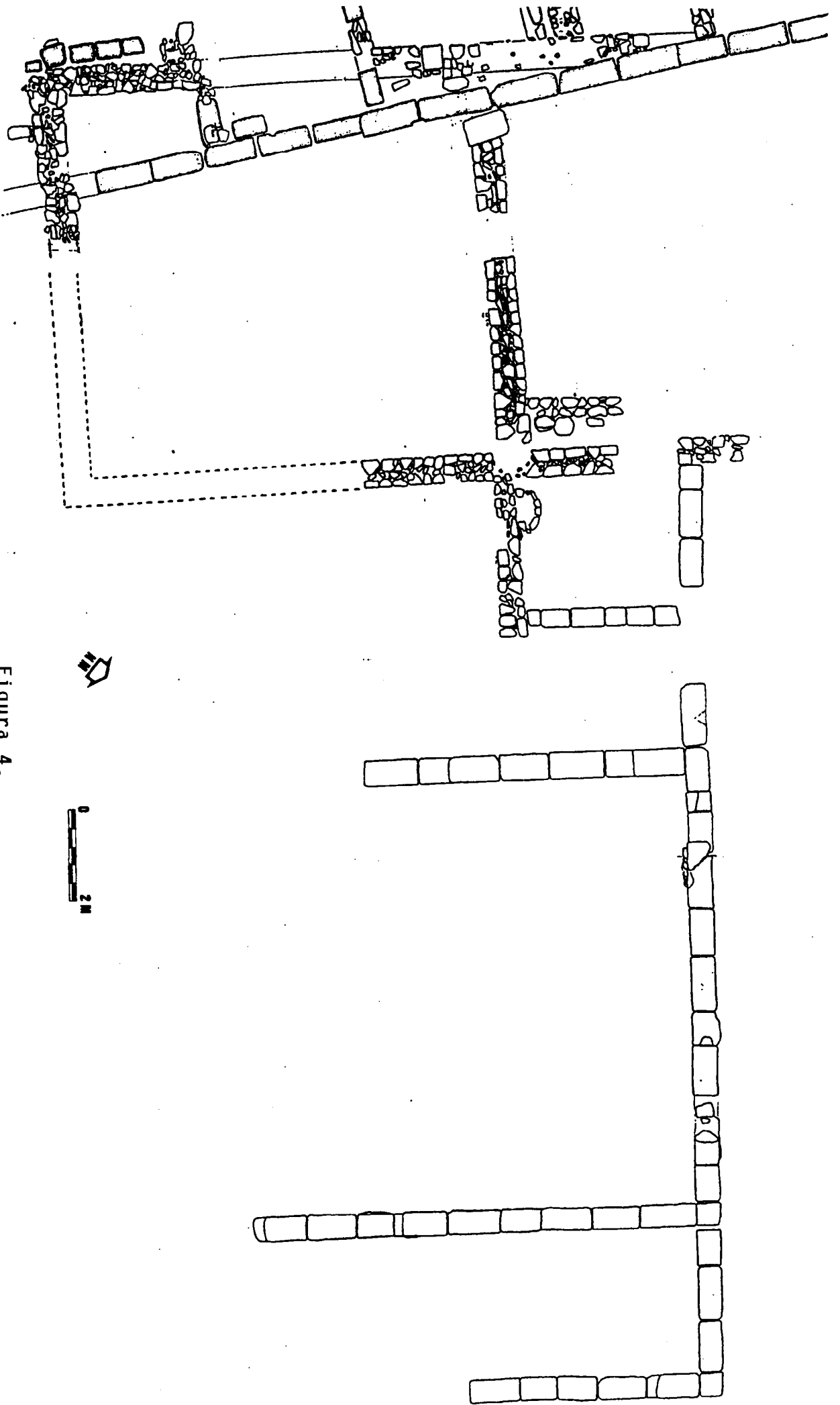


Figura 4.



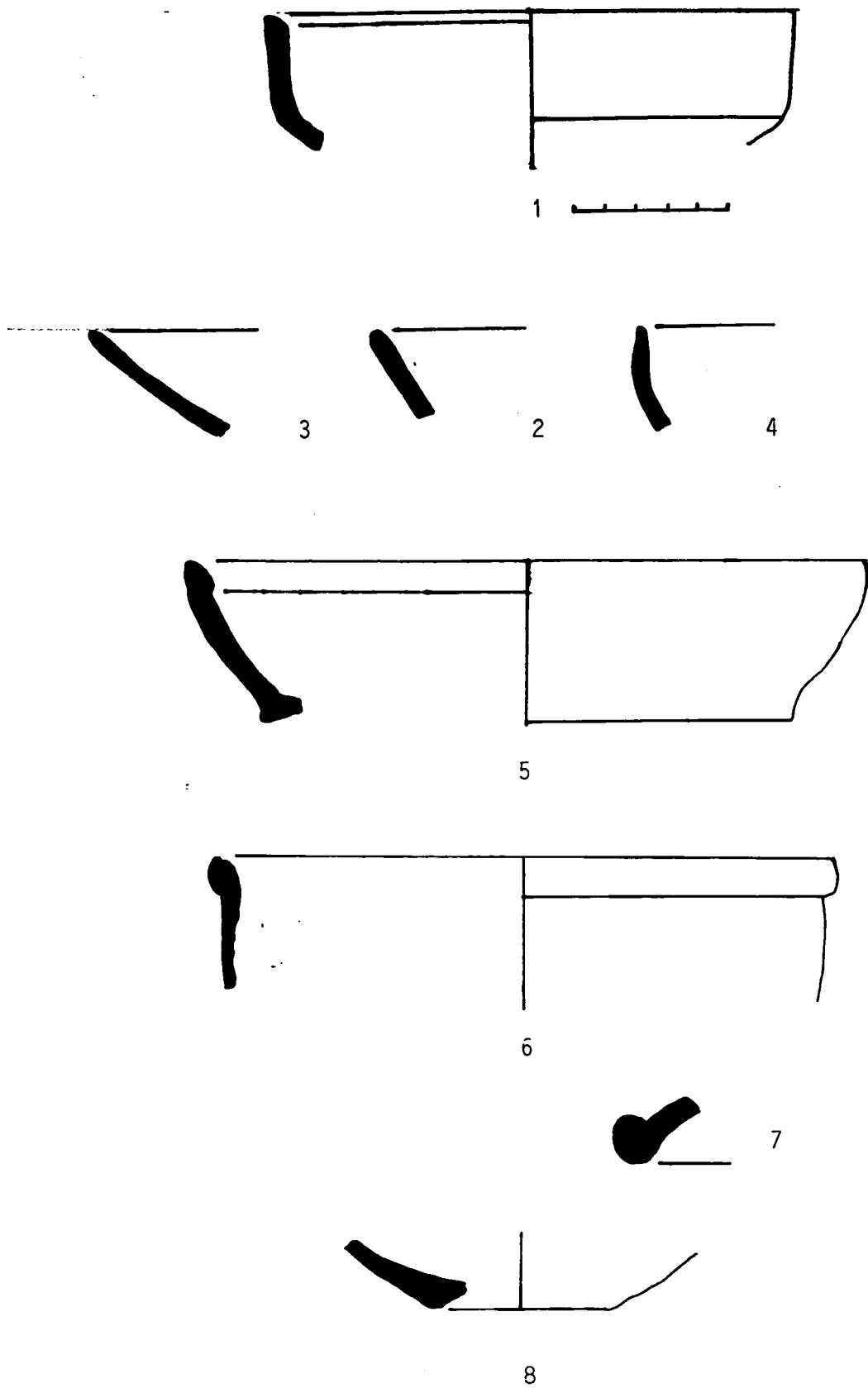


Figura 5.

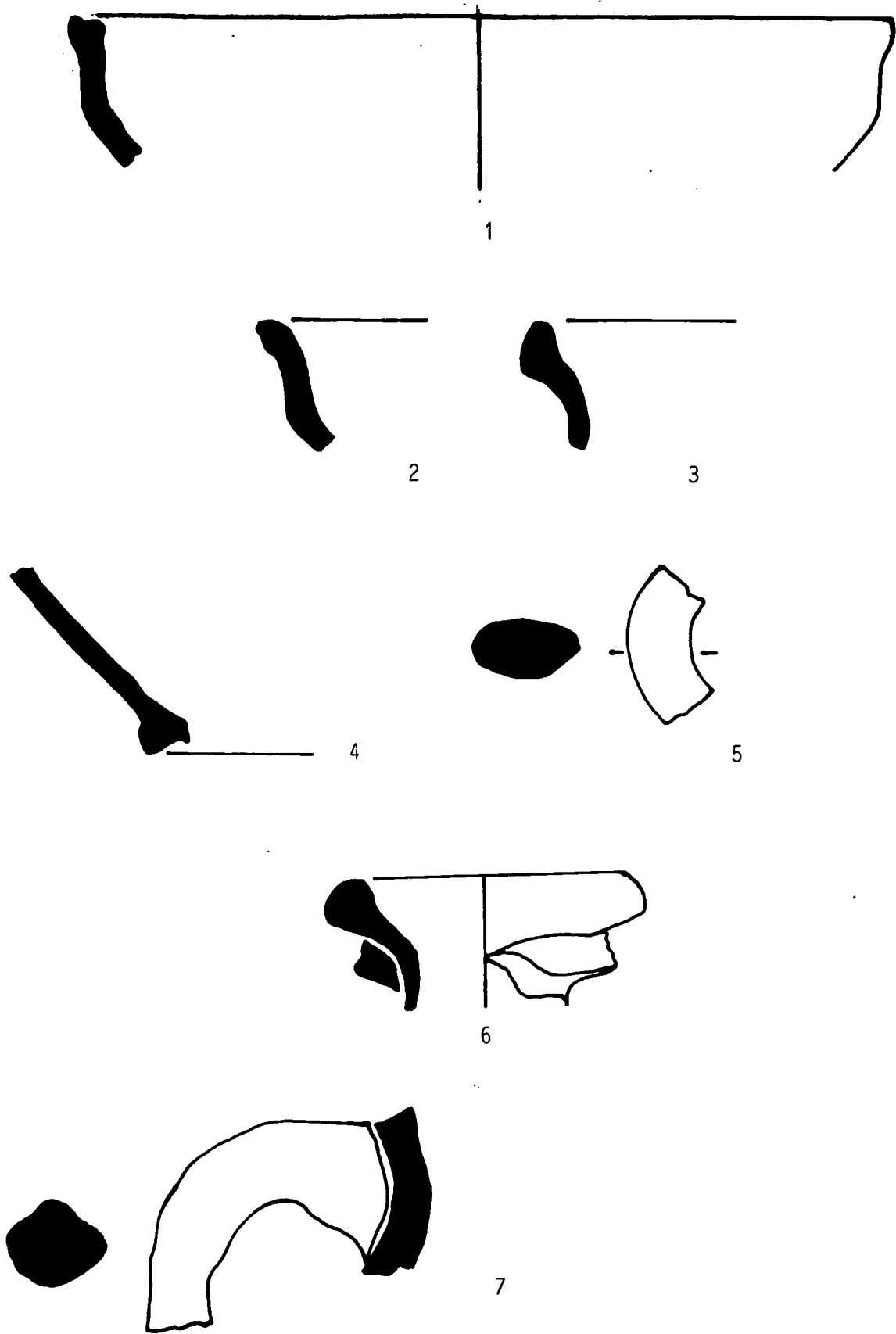


Figura 6.

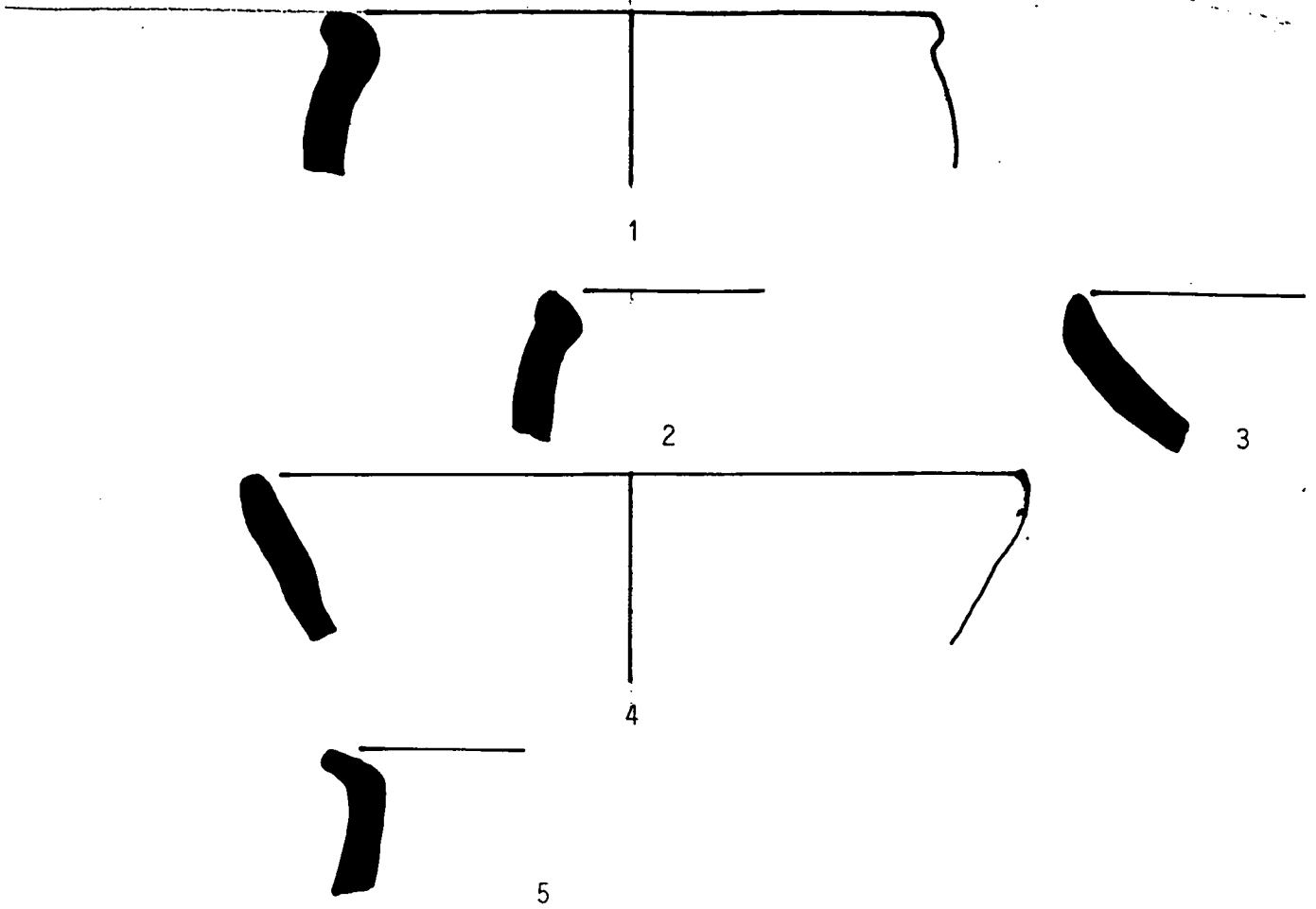


Figura 7.

**VIL.LA ROMANA DEL TOSSAL DEL MORO (Corbins-Segrià)**  
**Campanya d'excavació de 1998**



**FOTOGRAFIA 01**

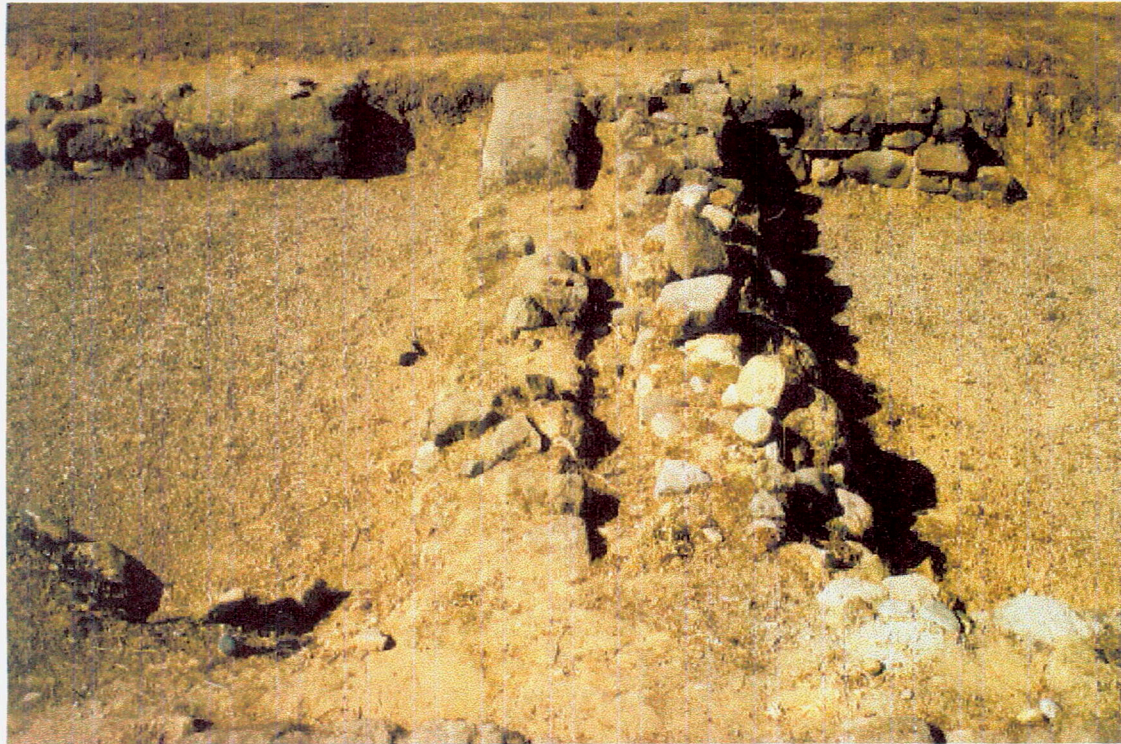


**VIL.LA ROMANA DEL TOSSAL DEL MORO**  
**(Corbins-Segrià)**  
**Campanya d'excavació de 1998**



**FOTOGRAFIA 02**

**VIL.LA ROMANA DEL TOSSAL DEL MORO (Corbins-Segrià)**  
**Campanya d'excavació de 1998**



**FOTOGRAFIA 03**



**VIL.LA ROMANA DEL TOSSAL DEL MORO (Corbins-Segrià)**  
**Campanya d'excavació de 1998**



**FOTOGRAFIA 04**

**VIL.LA ROMANA DEL TOSSAL DEL MORO (Corbins-Segrià)**  
**Campanya d'excavació de 1998**



**FOTOGRAFIA 05**



**VIL.LA ROMANA DEL TOSSAL DEL MORO (Corbins-Segrià)**  
**Campanya d'excavació de 1998**



**FOTOGRAFIA 06**

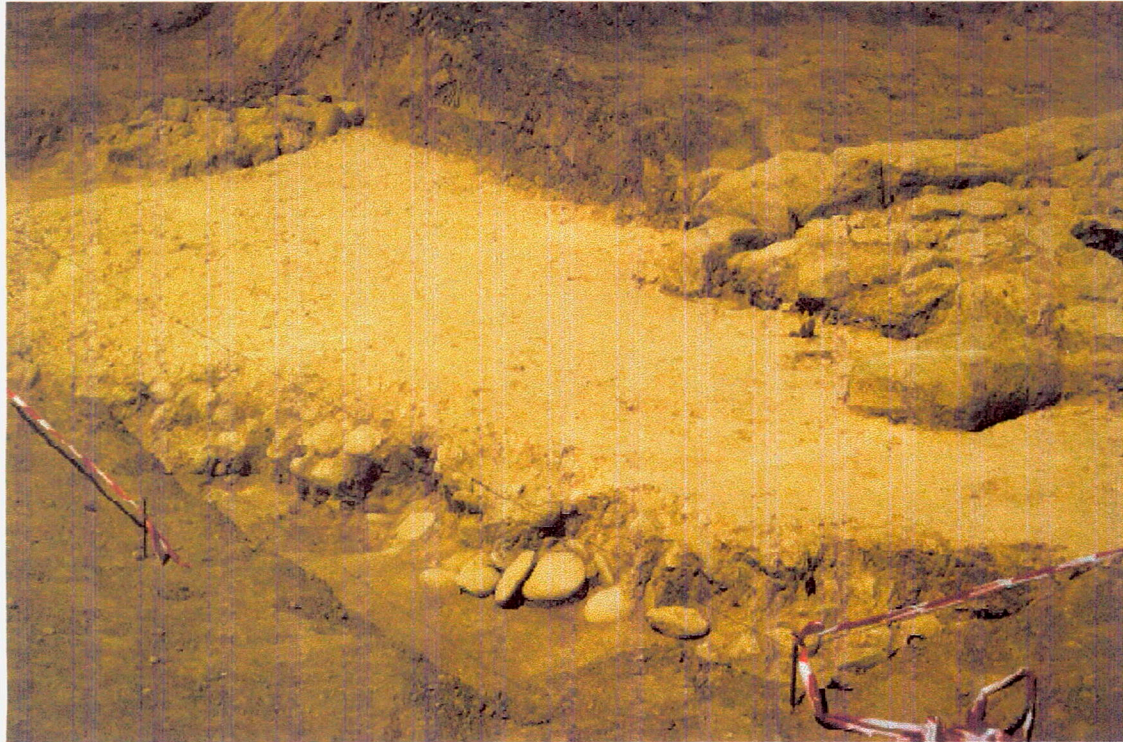
**VIL.LA ROMANA DEL TOSSAL DEL MORO (Corbins-Segrià)  
Campanya d'excavació de 1998**



**FOTOGRAFIA 07**



**VIL.LA ROMANA DEL TOSSAL DEL MORO (Corbins-Segrià)**  
**Campanya d'excavació de 1998**



**FOTOGRAFIA 08**

**VIL.LA ROMANA DEL TOSSAL DEL MORO (Corbins-Segrià)**  
**Campanya d'excavació de 1998**



**FOTOGRAFIA 09**



**VIL.LA ROMANA DEL TOSSAL DEL MORO  
(Corbins-Segrià)  
Campanya d'excavació de 1998**



**FOTOGRAFIA 10**