
**MEMÒRIA DE L'EXCAVACIÓ D'URGÈNCIA DEL JACIMENT
ARQUEOLÒGIC DE *CAN PITEU* (SABADELL, VALLÈS OCCIDENTAL)**

JOAQUÍN VILLAFRUELA GONZÀLEZ

**SERVEI D'ANÀLISI ARQUEOLÒGIQUES
(UNIVERSITAT AUTÒNOMA DE BARCELONA)**

Bellaterra, gener 1997

**MEMÒRIA DE L'EXCAVACIÓ D'URGÈNCIA DEL JACIMENT
ARQUEOLÒGIC DE CAN PITEU (SABADELL, VALLÈS OCCIDENTAL)**

JOAQUÍN VILAFRUELA GONZÀLEZ

**SERVEI D'ANÀLISI ARQUEOLÒGIQUES
(UNIVERSITAT AUTÒNOMA DE BARCELONA)**

Bellaterra, gener 1997

PLAU

ÍNDIX

1.- INTRODUCCIÓ	2
2.- ANTECEDENTS	4
3.- MARC GEOLÒGIC	7
4.- LOCALITZACIÓ GEOGRÀFICA DEL JACIMENT	9
5.- TREBALLS DE PROSPECCIÓ I IDENTIFICACIÓ DE LES ESTRUCTURES	11
6.- MORFOLOGIA I REOMPLIMENT DE LES ESTRUCTURES	13
6.1. Estructura CP-132	16
6.2. Estructura CP-133	21
7.- CONCLUSIONS	25
8.- BIBLIOGRAFIA	27
9.- ANNEX 1	
- Interpretació de la zona amb material Medieval - (Carme Navarro, Laura Vea)	29
10.- BASE DE DADES	32

1.- INTRODUCCIÓ

La present memòria recull el seguiment arqueològic i posterior excavació d'urgència desenvolupada al jaciment de Can Piteu (Sabadell, Vallès Occidental) entre els dies 15 de novembre i 21 de desembre de 1995.

El jaciment arqueològic de Can Piteu, tot i tenir una denominació diferent, es relaciona amb les troballes arqueològiques efectuades des de 1913 a l'àrea del polígon industrial de Can Roqueta, ja que es troba situat en una zona adjacent a l'extrem est de l'esmentat polígon.

Tot i ser el desè seguiment efectuat a aquest paratge (Fig. 1), les dues fosses localitzades a l'actual campanya d'excavació són les primeres que es situen al vessant est del torrent de Can Llobateres des que a l'any 1989 es van realitzar controls sistemàtics a la zona a càrrec del Servei d'Arqueologia de la Generalitat de Catalunya. *i l'Arq. de Sabadell - i U.M.V.A.*

La intervenció arqueològica a Can Piteu, es va iniciar a principis del mes de desembre amb motiu dels moviments de terres efectuats per l'empresa "Excavacions Sanchez TMA" (Sant Cugat del Vallès) als terrenys, actualment destinats al conreu, de Can Piteu, propietat de la promotora "Finques INOLSA" domiciliada a Barcelona. Aquests moviments van estar motivats pel traçat d'una pista provisional de terra destinada a la cursa de cotxes tot-terreny organitzada per "MKU Sport Raid" de Sabadell, ocupant un àrea aproximada de 4.000 m².

Aquest fet va ser comunicat per l'Ajuntament de Sabadell al Servei d'Arqueologia de la Generalitat de Catalunya el qual va encarregar els treballs de prospecció i possible excavació d'estructures al Servei d'Anàlisi Arqueològiques de la Universitat Autònoma de Barcelona. *ull*

Els treballs de camp es van efectuar per un equip de 5 arqueòlegs/gues els quals van participar en diferents moments i treballs. Les tasques es van dividir en tres fases: una primera de prospecció de les zones afectades pel recorregut de la pista i reconeixement dels possibles indicis arqueològics trobats; una segona consistent en l'excavació de les estructures documentades i la darrera que es va basar en controlar la maquinaria pesada en les tasques de terraplenament dels turons artificials que es van crear a certs punts del traçat.

No voldríem deixar d'agrair la coordinació portada a terme des del Departament de Cultura de la Generalitat de Catalunya, així com a l'Ajuntament de Sabadell pel finançament de la intervenció d'urgència i la important tasca de control que sistemàticament va realitzant al seu municipi. Finalment cal agrair les facilitats que en tot moment ens ha ofert " Finques Inolsa ", així com la disponibilitat de l'organització del rally " MKU Sport Raid " i l'empresa "excavacions Sanchez TMA".

INTERVENCIIONS ARQUEOLÒGIQUES AL POLÍGON DE CAN ROQUETA

INTERV.	SECTOR	SUPERFÍCIE	TROBALLES	CRONOLOGIA
1913	Serra de la Salut	?	9 urnes d'incineració	900-800 aC.
Gener 1989	Cantonada Nord ca n'Alzina/Baiona	46.390 m ²	BrM: 1 sitja geminada, 1 fossa amb doble inhumació	1.420+- 800aC.
			BrF/Fel: 3 sitges, 1 fons de cabana	Trans. VII-VIII aC.
			Medieval: 1 estructura indeterminada	2 ^a meitat XIV/in.XV
			Indeterminada: 1 fossa	
Gener/Març 1991	Sector NE Parcel·la 14	2.900 m ²	BrF/Fel: 3 sitges, 1 llar, 1 sector amb material	Trans. VII-VIII aC.
			MED: 2 sitges, 1 possible canalització d'aigües, 1 estr. indet.	2 ^a meitat XIV/in.XV
Setembre 1991	Parcel·la 101-107	6.600 m ²	RESULTATS NEGATIUS	
Octubre 1991	Parcel·la 6	4.700 m ²	RESULTATS NEGATIUS	
Desembre 1994	Carrer principal	15.000 m ²	RESULTATS NEGATIUS	
Gener 1995	Solar DIA	60.000 m ²	Br.Inicial: 9 sitges	
			Br. Final: 2 hàbitats, 1 forat de pal, 2 forns, 1 rasa, 18 sitges	
			Br.Final/Ferro: 8 sitges	
			Ferro: 25 sitges	
			Medieval: 3 pous, 15 sitges	
Indeterminades: 18 sitges				
Juny 1995	Parcel·la 101-107	3.500 m ²	RESULTATS NEGATIUS	
Novembre 1995	Sector nord Parcel·la 14	6.000 m ²	Br F./Fel.: 3 sitges, 1 estructura indeterminada	

Fig.1 Intervencions arqueològiques dutes a l'àrea de Can Roqueta fins a la present excavació a Can Piteu.

veure memòria Can Roqueta - D2, 1990

2.- ANTECEDENTS

Les troballes arqueològiques més antigues documentades a l'àrea on es situa l'actual polígon industrial de Can Roqueta es remunten al 1913, quan Joan Vila i Cinca, director del Museu de Sabadell per aquella època, va localitzar en una zona ~~indeterminada de la Serra de~~ la Salut una necròpoli formada per un conjunt de nou urnes d'incineració, les quals van ser adscrites en diferents estudis a una fase situada entre el 900/800 a.C. (ALMAGRO, 1977; PETIT, 1985; RUIZ ZAPATERO, 1985). no

No serà fins quasi vuitanta anys després a aquesta primera data, quan es tindran noves notícies de descobriments arqueològics a l'àrea de Can Roqueta. És a partir del 1989 quan comencen a proliferar les troballes arqueològiques, a diferents punts d'aquest indret, motivades pels nombrosos moviments de terres generats a causa de les diferents obres d'infraestructura realitzades al sòl: creació de carrers i instal·lació de naus industrials principalment, les quals anaven acompanyades del seguiment i control de l'Ajuntament de Sabadell i el Servei d'Arqueologia de la Generalitat de Catalunya.

Des d'aleshores, i fins a aquesta actuació s'han efectuat vuit intervencions més, sense comptar la present, tal com hem volgut sintetitzar (Fig. 1). D'aquestes intervencions tan sols quatre d'elles no han documentat vestigis arqueològics (setembre 1991, octubre 1991, desembre 1994 i novembre del 95), resultats que ens donen idea de la infinitat d'estructures arqueològiques existents a l'àrea de Can Roqueta. La més rellevant d'elles, pel número d'estructures excavades, sense cap gènere de dubtes, correspon a la recent campanya realitzada al solar DIA (Gener de 1995), en la qual va participar-hi el sotasignat d'aquesta memòria com a membre de la direcció tècnica, i on s'han documentat ~~més d'un~~ centenar d'estructures associades a diferents períodes i tipologies. (GONZALEZ, 1995; BOQUER, PAPPALÀ i VILLAFRUELA, 1995).

En total s'ha controlat, fins la present descoberta a l'àrea de Can Roqueta, una superfície al voltant de 145.000 m² amb un balanç de 122 estructures arqueològiques, incloses entre els horitzons cronològics de Bronze (Inicial, Mig i Final), Ferro i Medieval. Per fases d'ocupació podem destacar a l'època del Bronze Mitjà una fossa amb inhumació doble; al Bronze Final tres forns, tres estructures d'habitació i una rasa i finalment pel que fa a les troballes d'època Medieval una possible canalització d'aigües i tres pous. eww

La realització de controls arqueològics exhaustius a la zona de Can Roqueta comencen al 1989 amb motiu del projecte urbanístic del polígon industrial, si bé ja a finals del 1988 arqueòlegs vinculats al Museu de Sabadell van descobrir a un talús del carrer de Can Alzina una estructura d'època medieval. Al seguiment de l'any esmentat, es van localitzar un total de vuit estructures, les quals pertanyen a ^{dues} fases d'ocupació, una prehistòrica i altre medieval. Pel que fa a les prehistòriques tenim documentats dos períodes: La primera, del Bronze Mitjà formada per una fossa amb doble inhumació i una sitja en forma aproximada de 8 i amb profunditat màxima de 1'88 m., en la qual es va recuperar un motlle de foneria per

l'elaboració de varnilles de bronze. La segona ocupació, formada per tres estructures d'emmagatzematge i un fons de cabana, del Bronze Final-Ferro I, fase de transició entre els segles VII i VI aC. (BOQUER et alii, 1990, 1991; BOQUER i PARPAL, 1994). Quan a l'ocupació d'època medieval tan sols es va documentar una única estructura. Pel que fa a la vuitena estructura arqueològica, aquesta no va poder adscriure's a cap període per inexistència de material arqueològic.

Als mesos de gener i març de 1991 es va realitzar una nova intervenció sobre vuit estructures arqueològiques situades a l'extrem sud del polígon i distanciades 1.200 metres en relació a les estructures documentades dos anys abans. La localització de vestigis en zones tant distants, venia a corroborar l'interès arqueològic de tot aquest paratge, previsions que posteriorment es van confirmar.

A nivell de resultats les estructures arqueològiques es van adscriure a dos horitzons cronoculturals els quals ja van ser documentats en anteriors excavacions. El més recent, d'època medieval (segona meitat del S.XIV - principis del XV), està format per dues fosses, una possible canalització d'aigües i una darrera estructura de difícil interpretació, entre les quals destaquen dos fragments ceràmics en verd i manganès, així com un fragment de ceràmica andalusina de tradició almohade. El segon d'ells, situat cronològicament entre el Bronze Final/Ferro I, pertany a una època de transició del segle XII al VI aC. Aquesta ocupació contenia un total de dues sitges i una llar en forma de cubeta (E-8), la qual no contenia cap forma ceràmica ni fragment decorat.

Des de setembre del 1991 fins a principis del 1995 hi ha un buit pel que respecta a noves troballes arqueològiques a la zona de Can Roqueta, tot i que en aquest lapses de temps s'hi han efectuat tres seguiments de terres. (ALONSO i CARLÚS, 1991; PARPAL, 1991; BOQUER, 1995).

És al gener de 1995 quan es produirà la descoberta més important a l'àrea del polígon industrial amb un total de 102 estructures arqueològiques excavades adscrites a diferents períodes: Bronze (Inicial i Final), Bronze Final/Ferro, Ferro, i Medieval.

Per ocupacions, és al període del ferro on s'ha documentat més quantitat d'estructures amb 25 fosses excavades, seguit per les 24 estructures del Bronze Final. D'aquest darrer conjunt, cal esmentar la troballa de dos fons de cabanes de planta oval, dos forns de combustió multifuncionals, on s'ha recollit fragments de graella, una rasa que desconeixem la seva funcionalitat exacta, divuit fosses i un forat de pal associat al fons de cabana situat a l'est del jaciment. Cal remarcar la importància de les estructures del ferro, doncs són les primeres d'aquesta època que es constaten en aquest paratge. L'ocupació medieval destaca per la presència de tres pous: dos de planta circular i un de planta quadrangular entre els quals dos d'ells presenten esglaons a les parets. El conjunt d'estructures d'aquesta època es completen amb 15 fosses.

*allí on està és a la
mençió de Can Roqueta -
Dz 1995, publicada.*

Les nou fosses del Bronze Inicial; vuit del Bronze Final/Ferro i divuit, que no ha estat possible determinar cronològicament per manca de material definidor, completen el centenar d'estructures arqueològiques registrades en aquesta macroexcavació.

Al decurs de l'any 1995 fins als treballs de camp que recull aquesta memòria s'ha portat a terme dues intervencions més.

La primera d'elles efectuada al juny de 1995 a la parcel·la 101-107 on els resultats arqueològics van ser infructuosos en quant a la troballa de nous vestigis arqueològics (POU, 1995) i la segona al novembre del mateix any a la parcel·la 14 amb una extensió al voltant dels 6.000 m². En aquesta ocasió es van identificar 4 estructures arqueològiques del bronze (3 sitges i una estructura de forma oval indeterminada).

La present campanya, tal com hem apuntat a l'apartat introductori d'aquesta memòria, tot i que només han documentat dues fosses, presenta un especial interès a nivell arqueològic, doncs planteja una expansió dels assentaments prehistòrics més enllà del torrent de Can Llobateres, aspecte que fins a la present excavació no s'havia constatat en intervencions sistemàtiques. També voldríem ressenyar que és força probable que en aquest paratge del turó de Can Piteu apareguin més estructures arqueològiques tant d'èpoques prehistòriques com medieval, doncs, als actuals treballs únicament s'ha fet remocions de terra de caire molt superficial, afectant únicament la capa vegetal.

Des del nostre punt de vista, considerem aquesta zona potencialment de gran interès arqueològic en quant a futures descobertes, per la qual cosa animem i recolzem les institucions a continuar l'important tasca que a l'actualitat estan desenvolupant per a la salvaguarda del patrimoni cultural del nostre passat.

3.- MARC GEOLÒGIC

Can Piteu es troba situat a la fossa tectònica del Vallès, al centre del sector occidental de la Depressió Prelitoral Catalana, limitant a banda i banda per les falles de la Serralada Prelitoral i Litoral (Fig.2). Les altituds de l'entorn gairebé no sobrepassen els 200 metres s.n.m., aspecte que atorgarà a aquesta zona un relleu molt suau. L'estructura disimètrica fa que la potència dels sediments sigui molt important en contacte amb la Serralada Pre-litoral i s'aprima a mesura que s'aproxima a la Serralada Litoral. El límit de la Depressió a la part SE és determinat per la falla del Llobregat.

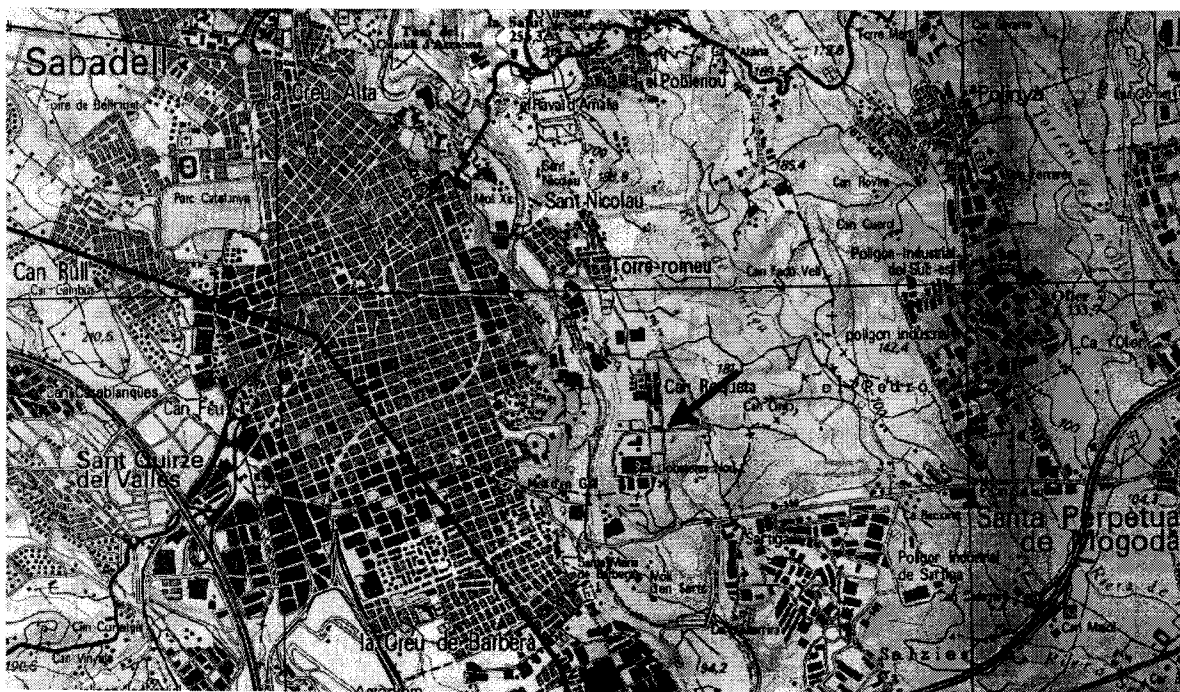


Fig. 2 Situació del polígon industrial de Can Roqueta. Mapa comarcal de Catalunya. E: 1:50.000. Vallès Occidental-40. Generalitat de Catalunya Dept. de Política Territorial i Obres Públiques. Institut Cartogràfic de Catalunya. 1ª edició, 1993.

L'accident orogràfic més rellevant on s'emmarca el jaciment es situa al nord, massís de Sant Llorenç del Munt, amb la Mola com a punt més enlairat (1.101 m. s.n.m.), elevació que forma part d'una sèrie de massissos alineats de NE a SE pertanyents a la Serralada Prelitoral. Al sud es situa la Serra de Collserola (512 metres s.n.m.); a l'est és delimitat per la riera de Caldes i a ponent per la conca del riu Ripoll, el curs actual del qual presenta un desnivell de 60 metres en relació a la terrassa superior.

Aquest indret es caracteritza per l'abundància de cursos esporàdics d'aigua formats per torrents i rieres d'orientació N-S, tal com palesen els torrents de Can Rovira i Ca n'Oller, així com la riera de Caldes, tot ells molt pròxims i situats a la part oriental del jaciment.

El substrat geològic està constituït per dipòsits miocènics d'origen continental de granulometries diverses, amb un grau de cimentació poc important. Aquests dipòsits es troben generalment coberts a les zones més deprimides per un esglaonament de formacions superficials (al.luvial i/o col.luvials) quaternàries de llims i argiles de tonalitat marró-groguenca, amb nòduls calcaris, tortorà, que localment poden arribar a formar una crosta compacta (MAS, 1981).

És sobre el substrat d'argiles marrons-groguenques quaternàries amb nòduls calcaris on particularment es troben excavades les dues fosses descobertes, si bé podem anotar que la presència de carbonats al sediment on es situen les fosses s'intensifiquen a les cotes inferiors en relació a la superfície del substrat geològic actual.

4.- LOCALITZACIÓ GEOGRÀFICA DEL JACIMENT

CAN PITEU (SABADELL)		
U.T.M.: 31 TDG 428.184,500/4.599.018		
M.C.C. "VALLÈS OCCIDENTAL" 40	ANY:1993	E: 1:50.000

El jaciment de Can Piteu es localitza al terme municipal de Sabadell (Vallès Occidental), a la part est del polígon industrial de Can Roqueta, situat al sud del barri de Torre-Romeu i molt pròxim al jaciment arqueològic excavat al solar DIA S.A.

Es situa a l'àrea interfluvial formada pels torrents de Can Llobateres a l'oest i de Canyameres a l'est, a les estribacions de la serra de Sant Iscle amb 236 m. s.n.m.

Les estructures arqueològiques excavades, CP-132 i CP-133, es troben a una altitud de 170,44 m. s.n.m., concretament sobre una lleugera elevació situada als⁽¹⁾ antics terrenys que envoltaven la masia de Can Piteu. Delimita a l'oest pel carrer de Mas Baiona i al sud pel camí que es prolonga a l'actualitat del carrer de Can Roqueta. (Fig.3)

Parting = l'entrada posterior de Can Roqueta

(1) Cal assenyalar que la identificació que donem a les fosses de Can Piteu es fa seqüencialment a partir del darrer número atorgat a la darrera estructura excavada al polígon industrial de Can Roqueta, tot i anomenar les presents estructures arqueològiques amb el nom específic del lloc on es localitzen.

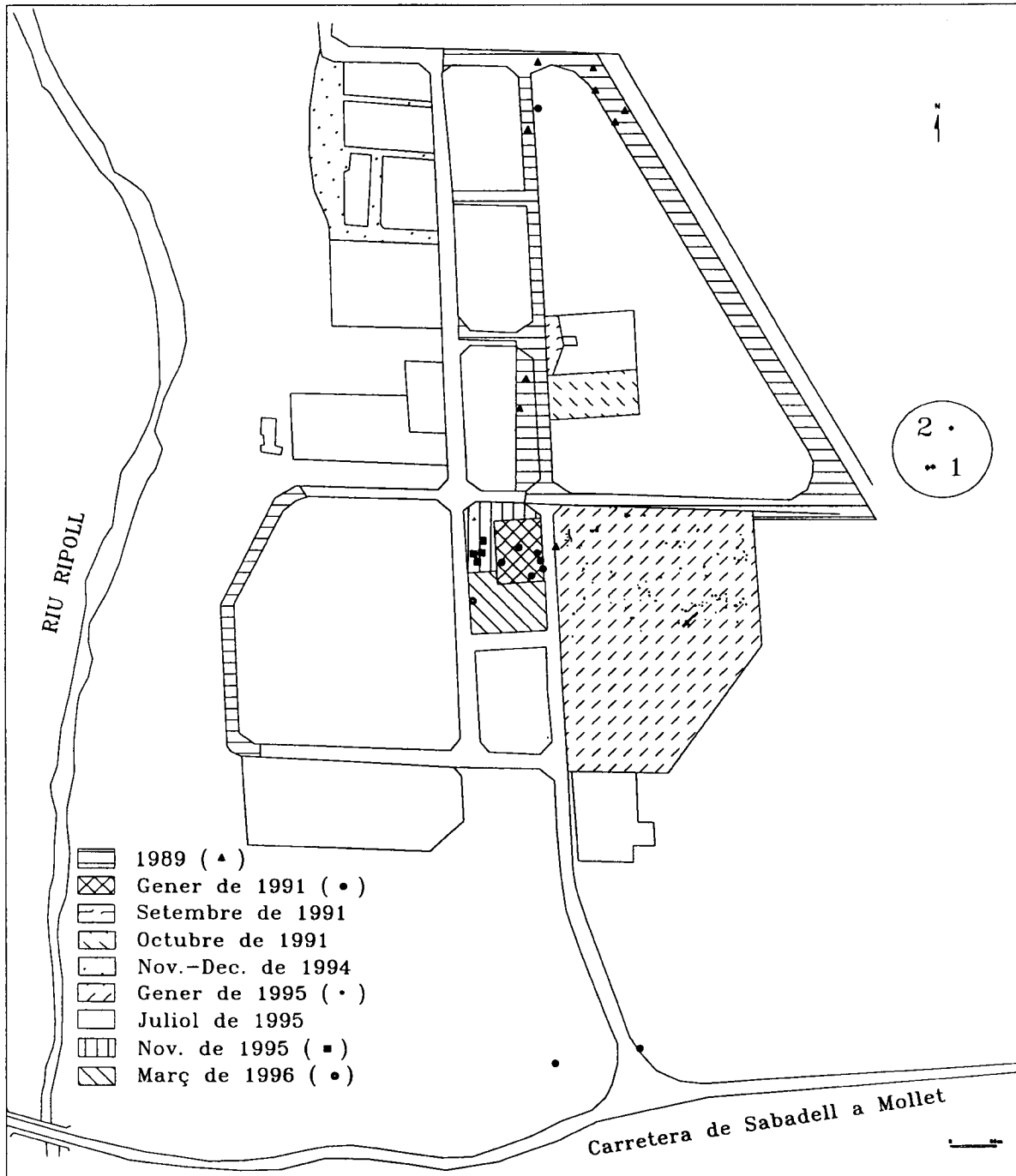


Fig.3 Localització de la intervenció d'urgència a Can Piteu. El número 1 correspon a là part on es situaven les estructures arqueològiques CP-132 i CP-133. La zona on es situa el número 2 correspon a l'àrea on es va localitzar materials medievals associats amb pedres.

5.- TREBALLS DE PROSPECCIÓ I IDENTIFICACIÓ DE LES ESTRUCTURES

La prospecció del terreny afectat pel traçat de la pista de rally ocupa una àrea aproximada de 4.000 m² amb unes dimensions aproximades de 300 metres de llargada entre els extrems més distants i una amplada que variava entre els 4 i 6 metres, si bé hem de tenir present que el recorregut era força irregular fent ziga-zaga, sobre el qual vam realitzar dos controls arqueològics (Fig.4).

La prospecció inicial es va dur a terme un cop ja eren fets els rebaixos, per tant, aquesta fase va consistir en un reconeixement meticulós del traçat així com de puntuals llocs que es van acondicionar per a l'ocasió.

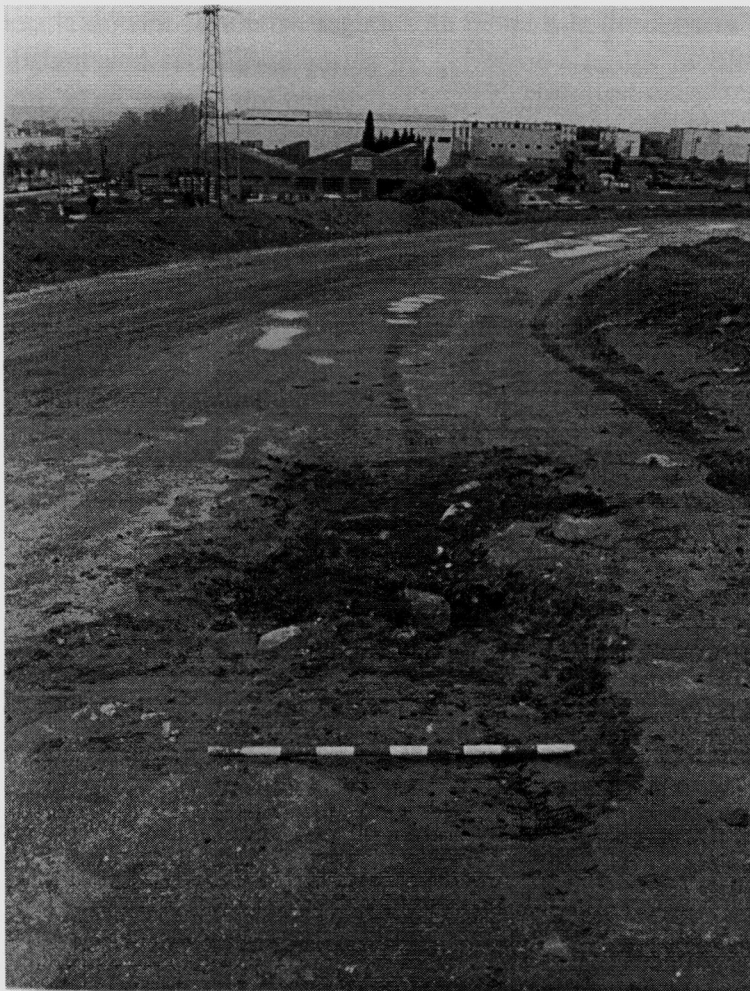


Fig.4 Visió General del sector Sud de la pista de rally. Zona corresponen a la localització del material Medieval amb pedres.

Durant aquesta prospecció es va posar de manifest la troballa de tres possibles estructures arqueològiques: una situada al mig de la pista (a la part sud del circuit) on afloraven còdols de dimensions considerables acompanyats de material arqueològic d'època Medieval, i altres dos a la part externa de la corba situada més al sud del traçat, separades entre elles al voltant de sis metres. Els indicis de les darreres estructures es fonamentaven en un canvi de coloració del sediment en relació a la matriu geològica i en el cas d'una d'elles també per la presència d'alguns materials arqueològics prehistòrics com indústria lítica tallada i fragments ceràmics.

El segon seguiment es va realitzar a principis de desembre, un cop finalitzada la prova. Cal significar, que la cursa va deixar malmesa la superfície per on van circular els vehicles, fet que va provocar una forta alteració del nivell abandonat per les màquines excavadores, constatant-se: acumulació de sediments a les corbes, aixecament de terra en certs punts o l'aparició de fangals en altres. Tots aquests factors van dificultar l'òptima observació de la superfície prospectada donant resultats negatius en quant a la descoberta de noves possibles estructures, no obstant van recollir-se restes de ceràmica i teules medievals sense context arqueològic, sempre al sector sud del traçat.

Els rebaixos realitzats per la màquina excavadora, tipus toro, oscil·len entre els 25 i 35 cm. de profunditat afectant en la major part del recorregut a l'actual capa vegetal i tan sols en zones puntuals al substrat geològic d'argiles quaternàries on es localitzen les estructures arqueològiques. No obstant, en certes corbes es va crear un talús artificial, superior al metre d'alçada, amb la finalitat d'evitar que els cotxes es sortissin del traçat a les zones conflictives. Són en aquests punts on el substrat geològic s'ha vist més afectat al realitzar-se rebaixos més profunds. La terra amuntegada per crear aquest talús es treia de la part externa dels laterals del traçat. És concretament en un d'aquests llocs al sud del circuit on s'han localitzat les dues estructures prehistòriques de l'actual excavació.

Cal matisar que de les dues possibles estructures prehistòriques documentades, únicament una va donar resultats positius, si bé aquesta única estructura va mostrar-se com dues fosses connectades entre sí, un cop delimitada la superfície inicial. Pel que fa a la zona on es va recuperar material arqueològic medieval, associat amb blocs detrítics i una sedimentació més fosca, es va determinar durant la fase de reconeixement de les possibles estructures, que la deposició dels materials era motivada per remocions modernes no constituint, doncs, una estructura arqueològica (veure annex 1), hipòtesi corroborada posteriorment amb la realització d'un rebaixament controlat amb maquinària pesada. Durant aquests rebaixos, es va observar que els còdols prenién una deliniació amb orientació NW-SE configurant un rectangle irregular en un àrea aproximada de 5 m. x 60 cm. els quals es situaven sobre un sediment remenat de tonalitat grisosa i barrejat amb material modern.

6.- MORFOLOGIA I REOMPLIMENT DE LES ESTRUCTURES

Les estructures arqueològiques (CP-132 i CP-133) localitzades als terrenys de Can Piteu es troben en un estat de conservació ideal per al seu estudi morfològic. Podem destacar en aquest sentit, que gairebé aquestes no han estat afectades pels treballs actuals de conreu ni pels rebaixos que han motivat aquesta intervenció, impressió que es despren de les profunditats màximes preses, així com per la constatació, a totes dues, d'un incipient coll que ens marcaria la part superior de l'estructura original.

Ambdues fosses es troben excavades en un estrat geològic d'argiles marrons-groguenques amb nòduls de carbonats que presenten unes dimensions que oscil·len entre 1 i 3 cm. de grandària.

Cal esmentar que va ser necessari rebaixar uns 10 cm. per sota de la cota abandonada per la maquinària pesada, per delimitar en planta la totalitat de les dues estructures. Es tracta de dues fosses de planta circular connectades per una franja de 63 cm. d'amplada situada a l'est de l'estructura CP-132 i a l'oest de la CP-133 (Fig.5 i 6).

Tanmateix, cal assenyalar que aquesta franja es va anar documentant en profunditat fins arribar a la base de l'estructura CP-132. Per altre banda és remarcable el fet que la connexió entre les dues fosses no respon a l'intersecció de la planta d'aquestes, doncs, les parets de cadascuna de les estructures es troben separades a la superfície un mínim de 50 cm., i únicament es produeix aquest fet a 20-25 cm. de la base de l'estructura CP-132, coincidint amb l'amplada màxima d'aquesta fossa l'inici de l'eixamplament de la paret de l'estructura CP-133.

A nivell sedimentològic el reompliment inicial, d'argiles marrons fosques, era homogeni per tota l'extensió (tant a l'interior de les dues estructures com a la zona intermitja), si bé posteriorment, durant l'excavació d'aquestes, vam constatar evidències al farciment que ens van indicar que el reompliment de la franja esmentada s'associava a l'estructura CP-133 en comptes de la del costat.

Inicialment, tot i observar-se de manera força clara la franja entre fosses, vam procedir a l'excavació en planta únicament de l'estructura CP-132, amb l'objectiu d'observar, des de l'interior d'aquesta estructura, si la zona esmentada tenia continuïtat en profunditat o per contra es limitava a un arrasament superficial.

Durant l'excavació de l'estructura, a una cota de 30 cm. per sota de la superfície inicial, la fossa presentava unes parets d'argiles amb carbonats, excepte a la part oest on es constata el mateix sediment documentat inicialment al reompliment d'ambdues fosses. Aquest fet va motivar que ens obríssim en aquesta zona cap a l'estructura CP-133, constatant-se una zona intermitja que tallava les dues estructures i les posava en relació.

Essent conscients de l'associació de les dues estructures, vam decidir excavar-les totes dues individualment, no obstant no vam perdre mai de vista les possibles connexions dels reompliments.

La descripció que farem tot seguit farà referència a cadascuna de les estructures arqueològiques de manera individual, si bé posteriorment farem una interpretació de conjunt de les fosses.

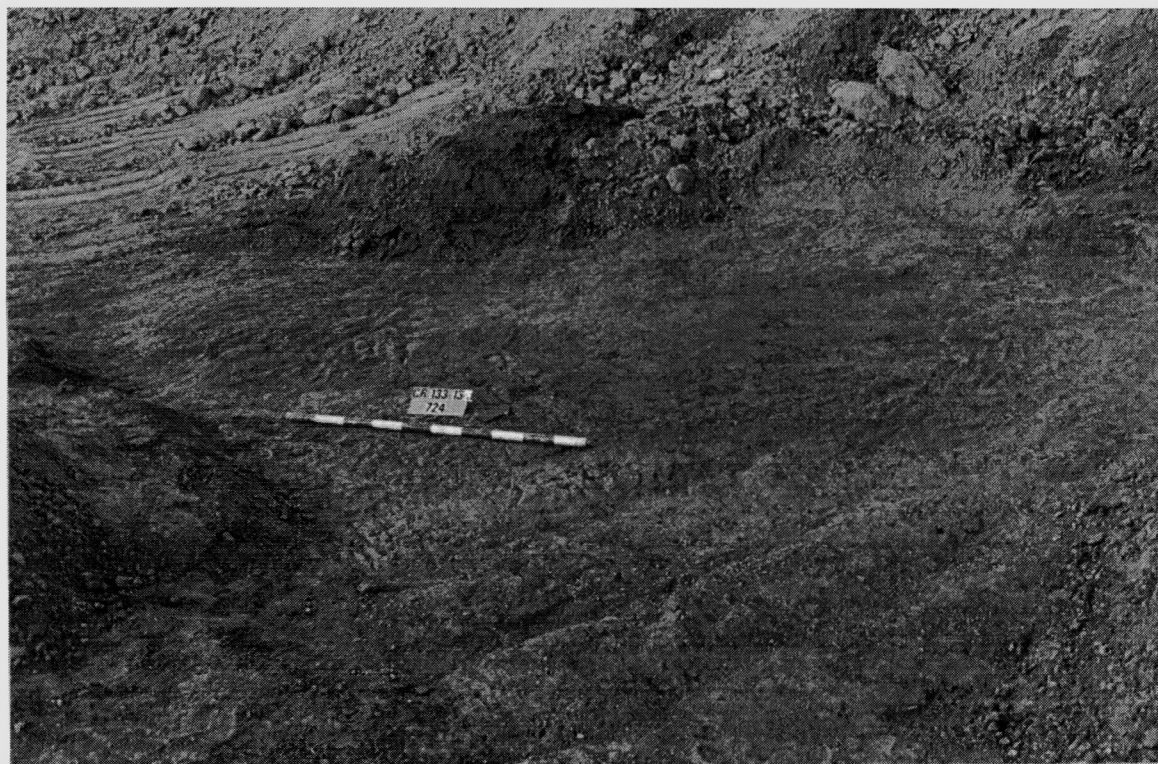


Fig.5 Planta inial de les dues estructures prehistòriques (CP-132 i CP-133). Les estructures es situaven fora del traçat de la pista, a la vora d'un dels talús creats per l'acondicionament del recorregut

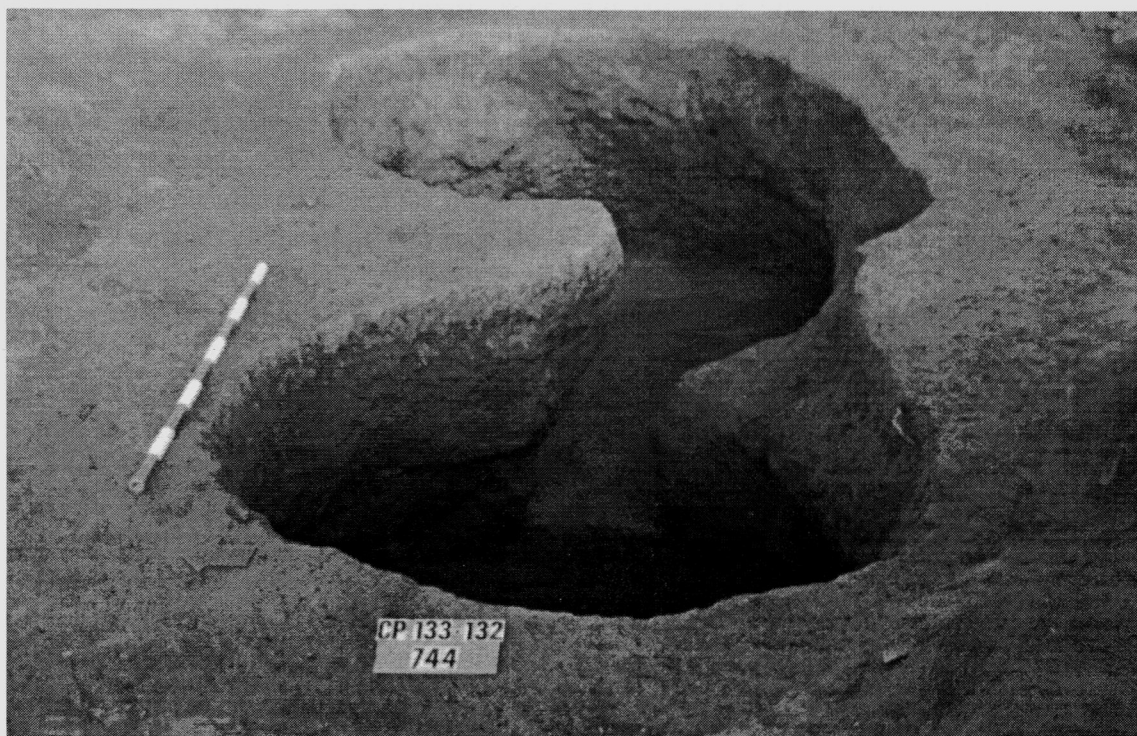


Fig.6 Detall de les estructures arqueològiques un cop excavades on es pot apreciar el tall que posa en relació a les dues estructures. Al primer terme s'observa la fossa CP-133 i al fons la CP-132.

6.1.- ESTRUCTURA CP-132

Es tracta d'una fossa de planta circular, lleugerament irregular a la part sud-oest. A l'extrem oest s'obre un "passadís" que comunicarà amb la fossa del costat (CP-133). Té un diàmetre màxim a la planta inicial de 1,87 m. i una profunditat de 1 m. El perfil de les parets són bitroncocònics, amb coll recte d'uns 35 cm. aproximadament i fons pla. Al seu interior s'ha identificat tres nivells estratigràfics, els dos últims localitzats parcialment a la cantonada est de l'estructura (Fig.11).

- NIVELL I

Aquest nivell es recolza a la part est, sobre el segon substrat, a escassos centímetres de la superfície inicial, prenent gruix segons s'allunya cap al sud-oest. La forta inclinació que presenta fa que la base del nivell superior es documenti a partir del mig de l'estructura directament sobre el substrat geològic de la fossa.

El sediment que conté és homogeni format per argiles de coloració marró-vermellós de textura flonja. A 70-80 cm. de la superfície es va documentar una bossada aïllada de sorres groguenques (Nivell 1a).

Cal destacar la presència de 16 fragments de tovot distribuïts aleatòriament pel sediment d'aquest nivell, 3 dels quals presenten una cara plana i una llargada que oscil·la entre 5 i 10 cm. Les dimensions dels restants no sobrepassen els 3 cm., constatant-se 4 d'ells molt cremats. Junt a aquests elements, s'han recollit 16 còdols, la major part d'ells inferiors al 10 cm. Les matèries representades són molt variades: quars 25%, sorrenca 18,7%, calcària 18,7%, carbonats 18,7%, quarsita 6,2% i roques metamòrfiques indeterminades 6,2%.

Els vestigis arqueològics es componen de 20 formes ceràmiques i decorades amb acabats allissats, 121 fragments informes de ceràmica, 1 fragment de dent i alguna petita esquirla d'os inferior al centímetre de longitud.

El registre lític tallat recuperat a aquesta estructura s'associa a aquest nivell. Aquest està elaborat sobre sílex blanquinós o gris clar, excepte un fragment de nucli amb vetes. Dins aquest grup identifiquem 3 fragments informes, dos d'ells amb evidències d'haver estat sotmesos a una acció tèrmica, 2 ascles fracturades i un fragment de nucli.

- NIVELL II

Nivell localitzat localment a la part est de l'estructura amb una potència estratigràfica que compren des dels 70 cm. màxims al nord-est, fins acabar per desaparèixer cap al centre de la planta final. El seu sostre presenta una forta inclinació vers al punt central de l'estructura, mentre la seva base es recolza sobre un darrer nivell amb una suau pendent cap a l'est.

El sediment que rebleix aquest estrat és homogeni i molt compactat, a diferència del superior. Es tracta d'argiles amb matriu sorrenca de coloració groguenca que únicament contenen un còdol i algunes ceràmiques fragmentades. El bloc detrític recollit és de calcària i es recolza a la base del nivell amb unes mesures superiors als 35 cm. de llargada.

El material arqueològic és gairebé inexistent i és compost per 16 fragments ceràmics informes inferiors als 2 cm., 5 formes i un petit fragment ossi indeterminat.

- NIVELL III

Presenta un nivell d'argiles marrons fosques vermelloses amb un espesor màxim de 18 cm. Es situa a la part est de l'estructura sota el segon estrat, recolzant-se directament sobre la base de l'estructura.

El seu sediment conté un tovot fragmentat de petites dimensions amb dues cares planes i 8 blocs detrítics, generalment inferiors a 10 cm. únicament dos rierencs superen aquesta mesura, situant-se entre els 10 i 25 cm. de longitud. Pel que fa a les litologies de les roques aquestes es redueixen a: carbonats 50%, conglomerats 25% i calcàries 25%.

El registre arqueològic exhumat solament presenta material ceràmic, tal com passa a la resta de nivells, es caracteritza per la seva escassetat. Les formes documentades es fonamenten en 4 vores, 1 aplicació i 1 decoració acanalada i els fragments informes en 16 efectius inferiors a 2 cm.

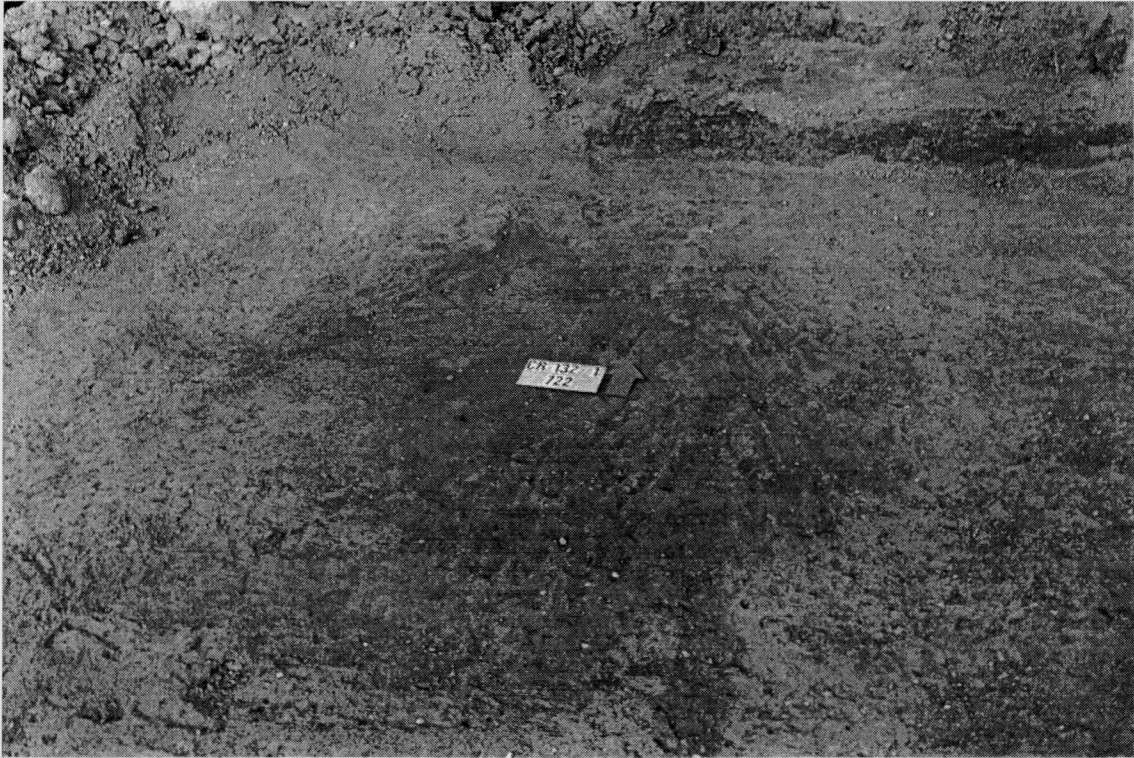


Fig. 7 Planta Inicial de l'estructura arqueològica CP-132

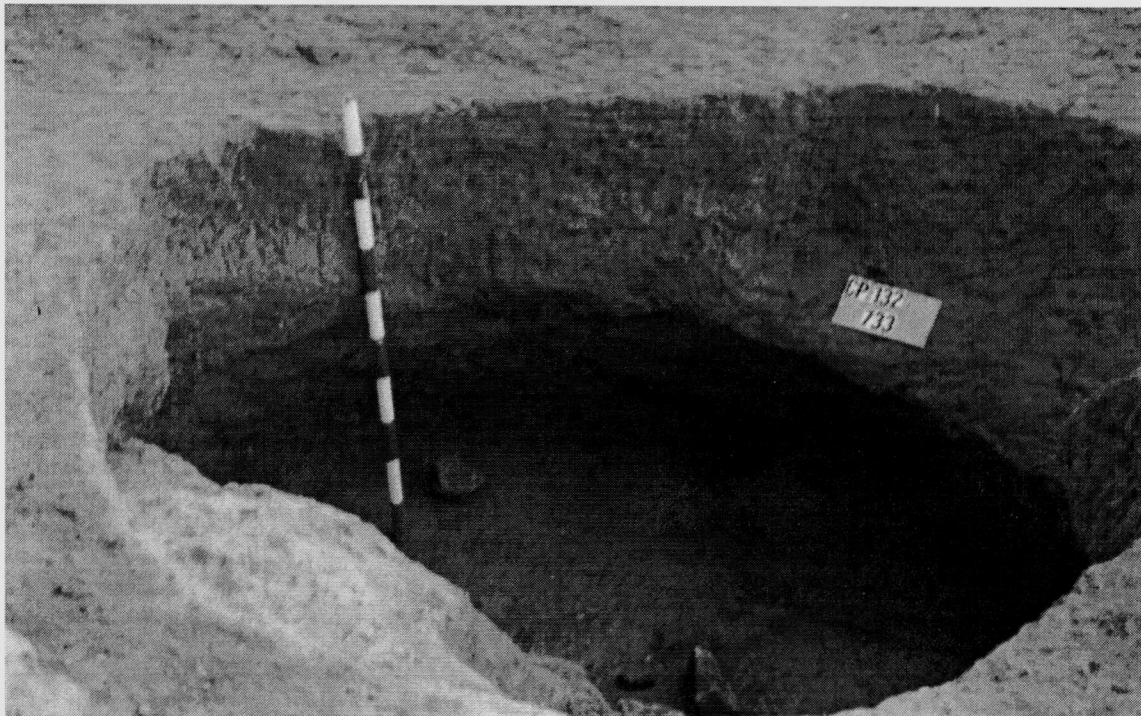


Fig. 8 Començament del nivell 2, el qual únicament es va localitzar a la part est de la sitja. Al sud s'observa una zona irregular a la boca d'aquesta estructura.



Fig.9 Planta final de l'estructura CP-132 abans de l'aixecament de les pedres que es situaven a la base de la mateixa.

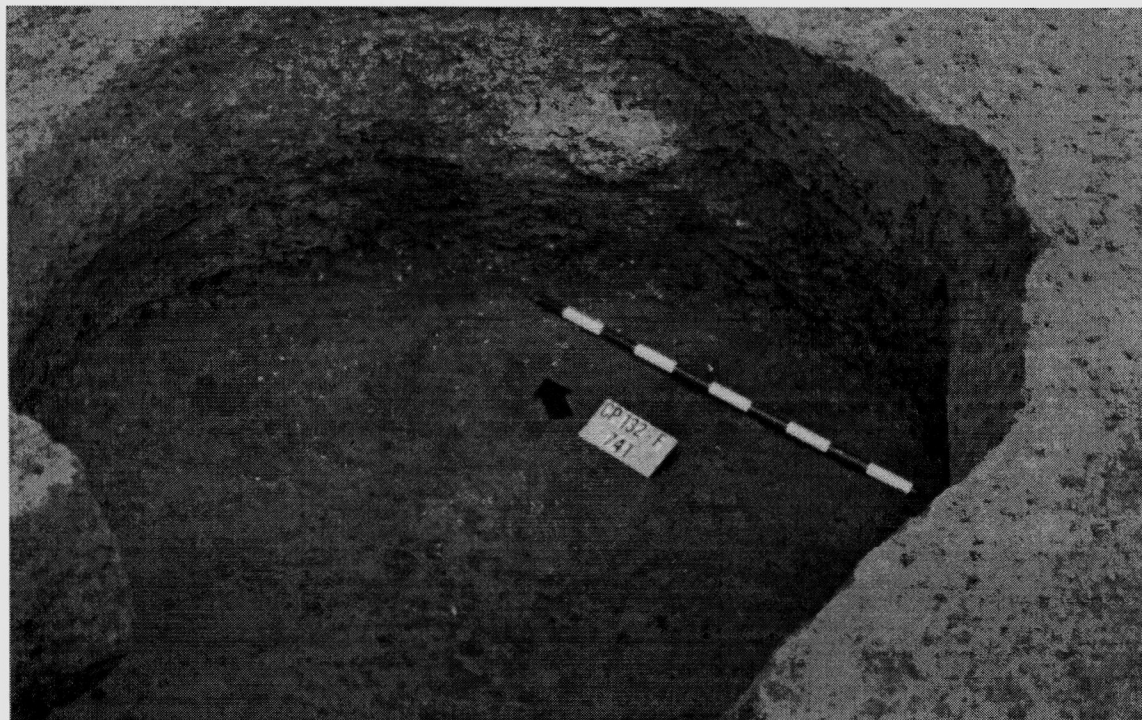


Fig.10 Planta final de la fossa CP-132 després de la seva excavació.

6.2.- ESTRUCTURA CP-133

Estructura de planta circular, que s'obre a l'extrem est mitjançant un "passadís", que comunicarà amb la fossa del costat. Presenta un diàmetre superior de 1,50 m. i una fondària màxima de 1,69 m. La base conté unes mesures màximes de 119 cm. a l'eix N-S. Les seves parets són còncaues, descrivint un perfil bitroncocònic amb coll recte. L'interior de l'estructura està farcida per 4 nivells sedimentològics (Fig.11).

- NIVELL I

Estrat d'argiles marrons fosques vermelloses, el qual es recolza sobre el segon reompliment. Té un espessor que oscil·la entre els 61 cm. registrats a les proximitats de les parets i els 34 cm. presos al centre de l'estructura. Entre el seu sediment apareixen 4 còdols inferiors als 10 cm. (3 carbonats i 1 calcària) i un quars mitjà entre 10 i 25 cm.; així com ocasionals tovots molt petits i informes.

El registre arqueològic és escàs centrant-se exclusivament en vestigis ceràmics. En total s'han recuperat 47 petits fragments que generalment no superen els 3 cm., entre els quals 7 (14,8 %) són formes.

- NIVELL II

Nivell d'entre 12 i 36 cm. de deposició cònica i base lleugerament convexa amb certa inclinació vers al sud-est on es recolza sobre el nivell 3. Sedimentològicament està format per argiles marrons-vermelloses de textura flonja, barrejades ocasionalment amb grogues i petits carbonats.

Aquest nivell gairebé és estèril, doncs, la presència de material arqueològic és pràcticament inexistent. En aquest sentit apuntar que hem recollit 15 petits fragments ceràmics informes i 2 formes. Fora d'aquest material es constata un fragment de dent.

- NIVELL III

Estrat de 90 cm. de potència estratigràfica que es recolza directament sobre la base de l'estructura. Conté entre el seu sediment un petit nivell de llims groguens a la part en contacte amb la paret al SE i Nord de l'estructura. Sedimentològicament està constituït per unes argiles heterogènies de textura flonja on es barregen generalment argiles de matriu sorrenca i tonalitat marró fosca i en casos més aïllats vermelles o grogues.

Els elements continguts, tot i no ser molt nombrosos, són més variats i quantitativament més elevats. Així constatem 41 blocs detrítics de grandària petita de diferents litologies (carbonat 65,8%, calcària 12,1%, roques metamòrfiques indeterminades 19%, quars 14,2% i esquist 2,4%) i alguns fragments informes molt petits de tovtot.

El material arqueològic es basa en fragments ceràmics els quals en aquest nivell arriben a 181 informes i una trentena de formes o decoracions. Fóra d'aquest registre s'han constatat 5 fragments ossis indeterminats, tots ells molt petits.

- NIVELL IV

Es tracta d'un nivell estèril de llims groguens que es situen entre els sediments del tercer nivell. Es localitzen molt puntualment a l'est i nord de l'estructura, no constatant-se en planta en tota l'extensió. La bossada nord té un espesor de 10 cm. i l'est de 37 cm. màxim.

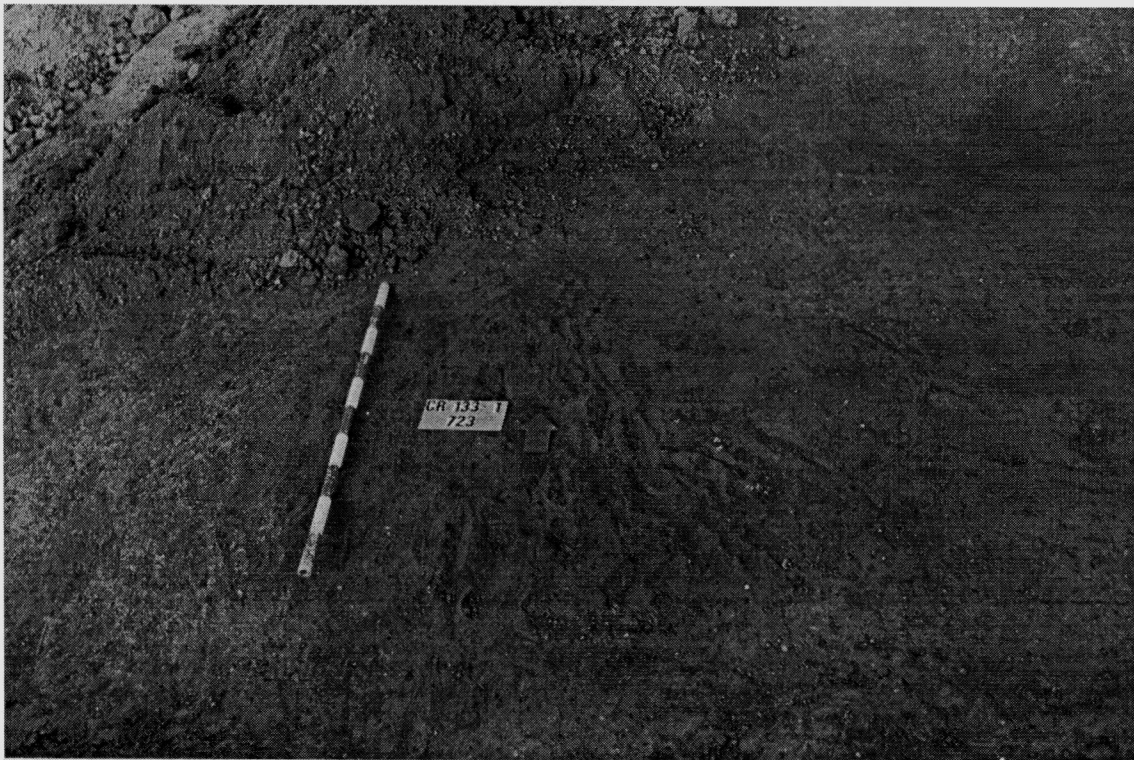


Fig.12 Planta inicial de la fossa CP-133. A la part dreta de la imatge es pot apreciar la zona de contacte entre fosses, la qual presenta el mateix sediment que ambduess estructures.



Fig.13 Començament del segon nivell arqueològic a la fossa CP-133. A la part superior s'observa el tall que posa en connexió les dues estructures arqueològiques.

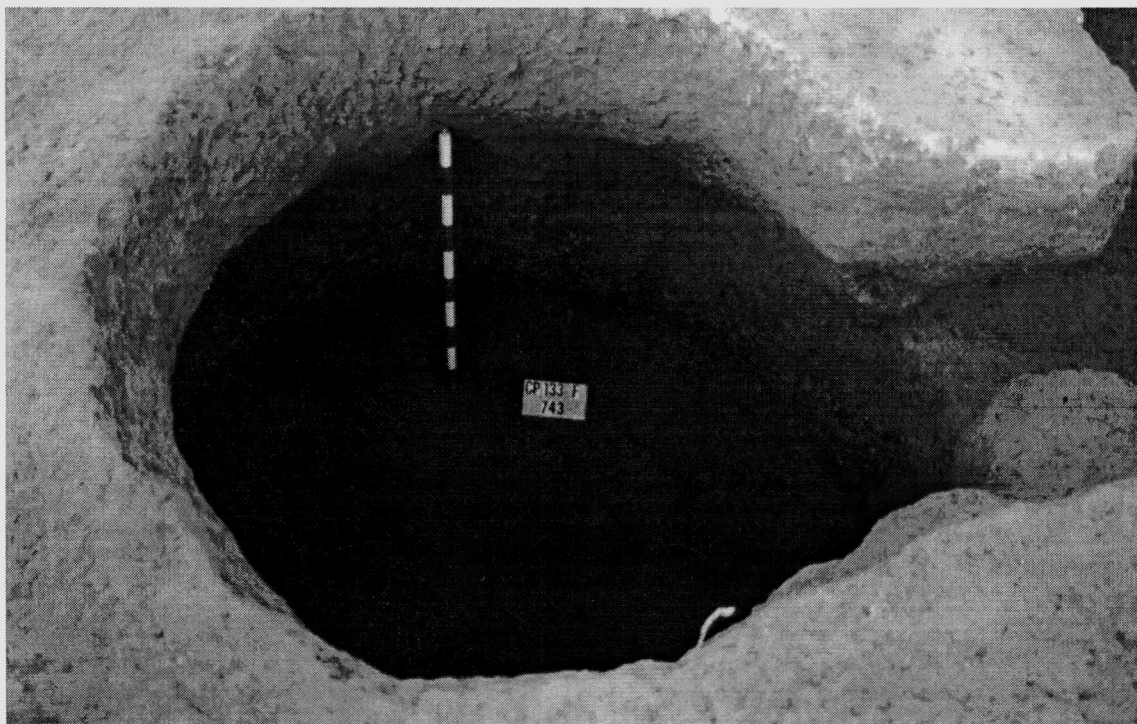


Fig.14 Planta final de la fossa CP-133

ESTRUCTURA	FRAGMENTS CERÀMICS		INDÚSTRIA LÍTICA	RESTES ÒSSIES	TOTAL	
	DET.	INF.			Fr. Abs.	Fr.Rel.
CP-132	31	153	6	2	192	40,33%
CP-133	42	236	0	6	284	59,66%
%	15,33%	81,72%	1,26%	1,68%	476	100%

Fig.15 Material arqueològic recuperat al jaciment de Can Piteu representat per tipus de material i estructura.

ESTRUCTURA	BASE	VORA	DEC./APLIC.	INFORME	TOTAL
CP-132	3	17	11	153	184
CP-133	2	18	22	236	278
TOTAL	5	35	33	389	462
%	1,08%	7,57%	7,14%	84,19%	100%

Fig. 16 Distribució de les restes ceràmiques per tipus i estructura.

7.- CONCLUSIONS

Les estructures arqueològiques de Can Piteu (CP-132 i CP-133) són dues fosses adjuntes connectades per un tall en direcció E-W que va des de la planta inicial fins a la base de l'estructura amb menys profunditat (CP-132).

Segons es desprèn del reompliment de les fosses, l'estructura CP-132 seria la darrera en colmar-se, doncs, la zona entre fosses que connecta ambdues conté el mateix sediment que el registrat a l'estructura CP-133.

*no s'inter
el normal*

Cal pensar que si les estructures són sitges, tal i com sembla indicar la seva morfologia, aquestes perdrien la funcionalitat original per a la qual estaven destinades a l'instant que aquestes es tallessin; així, doncs, creiem que l'encavalcament de les fosses es va produir un cop van perdre la funció inicial.

La constatació de fosses que s'intersecten o s'adossen no és un fet aïllat a Can Piteu, tal com ho demostren diversos jaciments de la mateixa cronologia: la Loma del Lomo a Guadalajara (VALIENTE, 1992) o a l'Institut Antoni Pons de Manlleu (BOQUER et alii, 1995). Aquest fet, també el podem contrastar al paratge de Can Roqueta. Efectivament, a les campanyes d'excavació de 1989 i 1995 es van registrar dos d'aquests casos.

Durant la campanya de 1989, a la cantonada nord del polígon industrial de Can Roqueta, es va documentar una estructura amb una forma en planta de 8 que es va interpretar com la intersecció de dues fosses (BOQUER, 1990).

La intervenció arqueològica de 1995 al solar DIA S.A. també ens va aportar la troballa de dues fosses que es tallaven. Aquestes estructures es trobaven separades en planta per escassos centímetres i es connectaven en el punt on les estructures prenen les amplàries màximes (GONZÁLEZ, 1996).

et alii

Per altre banda, pel que fa al material arqueològic recuperat a les estructures actuals, aquest és força escàs. Entre les evidències arqueològiques destaca la predominància dels fragments ceràmics sobre la resta de conjunts materials. Els elements lítics i ossis constitueixen tan sols el 2,94% del total de les restes recuperades. Cal senyalar la inexistència de peces passives de molins així com de les parts mòbils, elements que en altres intervencions arqueològiques havien constituït uns dels grups més destacats.

Dels vestigis ceràmics cal significar l'elevat grau de fragmentació del material, característica que es repeteix sistemàticament a jaciments similars, així com les reduïdes dimensions dels fragments, els quals generalment no sobrepassen els 3 cm. de grandària.

S'han recuperat 462 fragments ceràmics dels quals 15,80% són determinables. D'aquest conjunt les vores són els elements més freqüents amb el 47,9%.

Les restes ceràmiques amb decoracions o formes constitueixen l'únic element de la cultura material que ens pot apropar a la cronologia relativa de les fosses, si bé aquestes es redueixen a una mostra força petita. Cal significar que la presència de fragments ceràmics amb decoracions d'acanalats, d'una base atalonada, una vora bisellada amb impressions digitals i un cordó imprès situat a la inflexió coll-panxa, situen la cronologia de les fosses en el marc dels Camps d'Urnes Recents del Nordest. No obstant, la presència d'un fragment de producció ceràmica a torn, en concret d'una nansa amb arrancament al llavi feta a torn, apunta cap a una cronologia del Ferro Inicial (600-500 aC.)

Si bé les restes arqueològiques descobertes a l'actual campanya d'excavació, per sí mateixes no ens aporten noves dades a les conegudes fins ara en quant al material arqueològic, sí que les hem de considerar com molt importants atenent al lloc on es situen.

Efectivament, la descoberta de les fosses de Can Piteu suposa una ampliació de la zona arqueològica que fins el present moment teníem delimitada, la qual es restringia a l'àrea situada entre el carrer del Mas Baiona, la carretera local B-140 que va de Mollet a Sabadell i l'avinguda del Bordoll. En aquest sentit ja hem destacat que és el primer cop que es documenten vestigis a la part est del torrent de Can Llobateres, aspecte que ens dóna una perspectiva de l'àmplia extensió que van ocupar els assentaments prehistòrics d'aquesta àrea.

Per altre banda, estem convençuts, basant-nos en la distribució de les fosses de campanyes anteriors, on es fa observable agrupacions de fosses per àrees; que les dues estructures arqueològiques excavades no són restes aïllades, sinó que molt probablement n'hi hagin més al sector est del torrent de Can Llobateres, ja que presenta unes característiques que s'adequen al patró d'assentament conegut pels jaciments prehistòrics al Vallès.

La visió de conjunt, formada a partir de les nombroses troballes descobertes al decurs de tot aquest segle, ens fa valorar el paratge de Can Roqueta de gran interès arqueològic, tant per l'estudi diacrònic dels diferents assentaments que es van repetint a l'entorn (Bronze Inicial, Bronze Final, Ferro i època medieval) com per l'estudi espacial d'una zona ben coneguda arrel dels sistemàtics controls arqueològics que es van duent a terme.

8.- BIBLIOGRAFIA

ALMAGRO, M. (1977) "El Pic del Corbs de Sagunto, y los campos de urnas del NE de la Península Ibérica". Saguntum, 12. PP.89-141.

ALONSO, N. (1991) "Informe-Memòria . Seguiment arqueològic. Polígon industrial Can Roqueta (Avinguda Ca n'Alzina 101). Memòria lliurada al Servei d'Arqueologia de la Generalitat de Catalunya. Barcelona. Inèdit.

BOQUER, S.; GONZÁLVEZ, L.; MERCADAL, O.; RODON, T.; SÁEZ, L. (1990) "Les estructures del Bronze Antic-Bronze Mitjà al jaciment arqueològic de Can Roqueta (Sabadell, Vallès Occidental)". Arraona,7. pp. 9-25.

BOQUER, S.; GONZÁLVEZ, L.; MERCADAL, O.; RODON, T.; SÁEZ, L. (1991) "El jaciment arqueològic de Can Roqueta: dades sobre la transició del segle VII al VI a.de C. al Vallès". LIMES 1, 1991. PP.7-18.

BOQUER, S.; PARPAL, A. (1994) " Can Roqueta. Estructures prehistòriques i medievals. Campanya 1991 (Sabadell, Vallès Occidental". Memòries d'intervencions Arqueològiques a Catalunya, 13. Departament de Cultura, Generalitat de Catalunya. Barcelona.

BOQUER, S. et alii (1995) "El jaciment de l'Institut de Batxillerat Antoni Pons. Un assentament a l'aire lliure de finals del calcolític (Manlleu, Osona). memòries d'Intervencions Arqueològiques a Catalunya, 15. Departament de Cultura de la Generalitat de Catalunya. Barcelona.

BORDAS et alii (1993) "Excavaciones arqueològiques 1991/1992 a la Bòbila Madurell-Mas Duran (Sant Quirze del Vallès, Vallès Occidental)" Tribuna d'arqueologia. 1993.

GONZÁLEZ, P. et alii (1996) "El jaciment arqueològic de Can Roqueta. Solar DIA". Tribuna d'Arqueologia, 1996. Servei D'Arqueologia de la Generalitat de Catalunya.

FRANCÉS, J. (1992) "La cabana del bronze Final de Can Bertran (Cerdanyola del Vallès, Vallès Occidental). Limes 2, pp.29-41.

Institut Cartogràfic de Catalunya (1993) "Mapa Comarcal de Catalunya. Vallès Occidental-40". Generalitat de Catalunya. Departament de Política Territorial i obres Públiques. Nov. 1993

MARTÍ, M.; POU, R.; BUCH, M. (1995) "Les estructures prehistòriques del jaciment de Can Filua, Santa Pertètua de la mogoda (Vallès Occidental). Limes,4-5. pp.28-44

MAS, D. (1981) "La geografia del Vallès Oriental" Institut d'Estudis Catalans. ASC LXII. Barcelona.

MAYA, J.L. (1990) "¿ Bronce Final o Primera Edad de Hierro ? La problemática en el marco de la depresión prelitoral". Limes 0. pp.31-43.

PARPAL, A. (1995) "Informe dels treballs de seguiment de maquinària pesada al polígon industrial de Can Roqueta". Informe lliurat al Servei d'Arqueologia de la Generalitat de Catalunya. Barcelona. Inèdit.

PETIT, M.A. (1994) "Contribució a l'estudi de l'Edat del Bronze a Catalunya (comarques de Moïnès, Vallès Oriental, Vallès Occidental, Maresme, Barcelonès y Baix Llobregat). Tesi doctoral inèdita.

PONS, E. (1994) "L'empordà. De l'edat del Bronze a l'edat del Ferro" C.I.A.G. Diputació de Girona. Girona, 1984.

POU, R. (1995) "Memòria/informe del seguiment de màquines a la parcel·la 101-107 (empresa Jordà Torrents) del polígon industrial de Can Roqueta (Sabadell). Memòria/informe lliurada al Servei d'Arqueologia de la Generalitat de Catalunya. Barcelona. Inèdit.

VALIENTE, J. (1992) "La Loma del Lomo II, Cogolludo (Guadalajara). Patrimonio Histórico-Arqueología Castilla-La Mancha. Servei de Publicacions Castilla-La Mancha. Toledo.

VILA, J. (1913) "Memoria de los trabajos realizados en las excavaciones de las cercanías del real santuario de Nuestra Señora de la Salud de Sabadell. Tipografía Rivera. Sabadell.

VVAA. (1991) "Gran geografia comarcal de Catalunya. Vallès Occidental, Vallès Oriental, Maresme" Vol.2. Enciclopèdia Catalana.

ANNEX -1-

INTERPRETACIÓ DE LA ZONA AMB MATERIAL MEDIEVAL

Carme Navarro / Laura Veà

A partir de la mobilització de terres amb motiu de l'acondicionament dels terrenys de Can Piteu per disposar unes pistes de rally temporals es va detectar al bell mig d'una pista una concentració de pedres de dimensions mitjanes-gran acompanyades de fragments de teula, tegula i algun de terrissa decorada d'època contemporània (Fig.17).



Fig.17 Vista parcial de la pista de rally i situació de les pedres abans de la intervenció.

En quant al poblament d'origen medieval conegut en aquesta zona, bàsicament masos, hem d'indicar que en un treball previ de documentació i prospecció per a l'empresa ECAFIR es van localitzar els següents:

- Antiga masia de Can Planas (Barbarà del Vallès)
- Castell de Barbarà del Vallès
- Mas Altamira (Barbarà del Vallès)
- Can Sabau (Sta. Perpètua de la Mogoda)
- Can Oller (Sta. perpètua de la Mogoda)
- Can Bernades Vell (Sta. Perpètua de la Mogoda)
- Torre del Rector (Sta. Perpètua de la Mogoda)

Cal esmentar que cap d'aquests punts té relació amb les possibles restes d'època medieval que es poguéssin localitzar a la pista.

Durant els dies 4 i 5 de desembre es va procedir al reconeixement de la possible estructura arqueològica per la qual cosa es va aixecar la capa superficial de terra aplanada pel rally el qual va deixar al descobert un conjunt de pedres que no mostraven cap lligam ni relació entre elles ni amb restes de morter de calç adherides, amb el que es va descartar que es tractés de la preparació d'un paviment, junt al fet de les considerables dimensions dels blocs detrítics.

Tampoc pot concloure que es tracti d'una fonamentació d'estructura ja que les pedres no es disposen amb cap direcció concreta i a més han aparegut diversos elements en aixecar-les tals com plàstic, cartutxos de caça i la terra és molt flonja el que indicaria un abocament recent i totalment aleatori.

L'escàs material ceràmic recuperat és majoritàriament format per material constructiu d'època moderna i algun fragment de tegula i imbrex molt rodats. També apareix algun petit fragment de ceràmica catalana decorada d'època moderna i contemporània i dos fragments informes de terrissa de cocció reductora medieval.

Aquest conjunt no aporta cap indicatiu cronològic, a més es troba dispers per la superfície, ja que un cop extreta la capa superficial d'uns 15 cm. ja no apareix cap fragment, amb el que la seva presència no indica l'existència d'una estructura de tipus arqueològic.

Un cop aixecades les pedres es troben ja concentracions d'argila i calç just sobre del terreny arqueològic.

Com a conclusió del reconeixement dels indicis apareguts podem dir que la concentració esmentada no respon a cap estructura de tipus arqueològic i que el escàs material recuperat tampoc ens aporten cap dada cronològica.



Fig.18 Panoràmica després de retirar les pedres on apareix el substrat geològic.

BASE DE DADES

