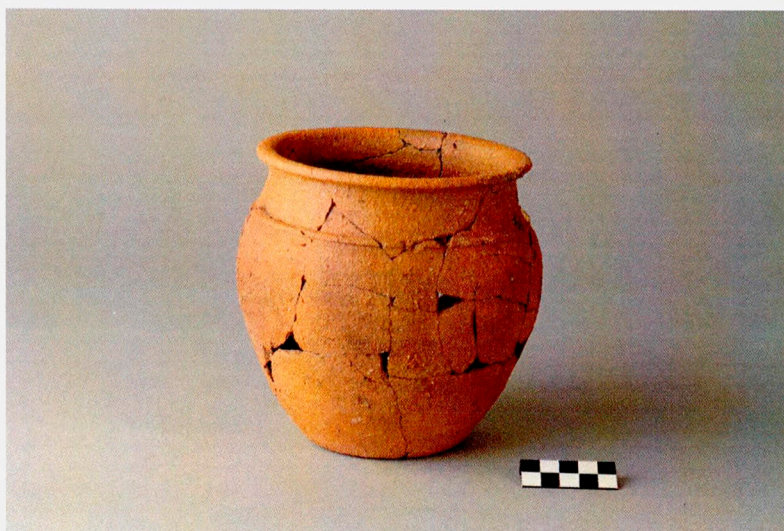


**MEMÒRIA DE L'EXCAVACIÓ ARQUEOLÒGICA AL JACIMENT DELS
ESTINCLELLS DE VERDÚ (URGELL) ANY 2006**



Expedient 437 K 121 N878 (Intervenció 3 de febrer al 30 de juny de 2006)

Direcció: Cristina Núria Garcia Dalmau

Expedient 437 K121 N878 (Intervenció del 12 al 16 de setembre de 2006)

Direcció: Ramon Cardona i Colell

I.- INTRODUCCIÓ

L'informe arqueològic que presentem fa referència a dues intervencions dutes a terme durant el mateix any: una dins del marc d'un pla d'ocupació del Servei d'Ocupació de Catalunya (dirigida per Cristina Garcia Dalmau) i l'altra com a excavació programada, també dins del marc del projecte d'investigació, i feta amb estudiants i voluntaris entre el 12 i 26 de setembre de 2006. Aquesta darrera intervenció ha estat dirigida per Ramon Cardona i ha representat la cinquena campanya de treballs d'excavació arqueològica programada realitzats al jaciment ibèric dels Estinçlells de Verdú, l'Urgell.

Aquestes intervencions arqueològiques s'emmarquen dins el projecte d'investigació "Economia i evolució del poblament ibèric a les valls dels rius Corb, Ondara i Sió: Excavació del poblat ibèric dels Estinçlells, Verdú."

El poblat ibèric es troba situat a l'extrem est d'un tossal, L'indret ocupat pel jaciment es troba en una cota sensiblement superior a la resta del tossal, damunt d'un nivell de graves naturals. Aquest espai, que fins l'actualitat ha estat delimitat per un marge de pagès, ocupa una àrea de 2.965 metres quadrats.

Intervenció de febrer-juny de 2006-10-27

En el Pla d'ocupació han treballat tres persones: Una arqueòloga, Cristina Núria Garcia, amb tasques de direcció dels treballs d'excavació i de coordinació de la musealització duta a terme en el jaciment (recolzada per l'equip d'investigació del jaciment dels Estinçlells). Un peó, Lluís Bertran, amb funcions d'auxiliar d'arqueologia, sota les ordres de la direcció, i una restauradora, Gemma Piqué, que ha dut a terme la restauració de materials ceràmics procedents del poblat ibèric.

L'arqueòloga i l'auxiliar d'arqueologia han treballat en el jaciment arqueològic, mentre que la restauradora ha dut a terme la seva tasca al laboratori del Museu Comarcal de l'Urgell i ha intervingut puntualment en el jaciment.

Pel que fa a l'equip que ha treballat en el jaciment han dut a terme dos tipus de tasques. Cal destacar que tal vegada el principal objectiu d'aquest tercer pla d'ocupació al poblat ibèric dels Estinclells ha estat la musealització del jaciment arqueològic. No obstant, abans de dur-la a terme s'han fet una sèrie de treballs d'excavació previs, del tot necessaris: Per una banda s'ha obert la zona nord-oest del turó conjuntament amb la zona oest a partir de l'extracció dels nivells superficials per tal d'aconseguir el tram urbanístic complet del jaciment.

En les tasques d'obertura de la zona nord-oest s'ha posat al descobert l'entrada del poblat conjuntament amb estructures associades tals com una rampa construïda amb tovots, una sitja i diversos retalls de construcció, els quals s'han excavat de manera sistemàtica fins a nivells de roca natural i que a partir de l'estudi dels materials arqueològics apareguts, ceràmica primordialment, s'ha pogut datar aquesta "porta" o entrada en la mateixa fase que la resta del poblat.

Per altra banda, l'extracció del superficial en la zona oest del turó dels Estinclells també ha posat al descobert un altre tipus d'estructura, en aquest cas, de caire defensiu, estem parlant del fossar, un retall allargassat que travessa completament el turó. La situació d'aquest, ja s'havia detectat, en els treballs arqueològics realitzats l'any 2003 a partir d'una cata de comprovació que es realitzà al jaciment. La novetat en aquest pla d'ocupació resideix en l'obertura completa on s'ha posat de relleu no només la seva extensió i llargària sinó també la seva característica principal, ens estem referint a un fossar en barrera que degué tenir un pas elevat.

La tercera tasca i un dels principals objectius a complir en aquest pla d'ocupació ha estat el procés de musealització. Aquest ha estat dut a terme bàsicament en les cases que ja s'havien consolidat prèviament en els dos plans d'ocupació anteriors i que englobaria des de la casa 1 a la 5. En les excavacions que s'havien realitzat en anteriors campanyes s'havia arribat als nivells de paviment de les cases ja esmentades, així doncs en el 2006 ens vam dedicar a rebaixar fins a nivell de la roca mare absolutament totes les estances, donant a conèixer una sèrie de forats de pal anteriors a la construcció del sòl d'ús de les cases, amb tota aquesta informació hem obtingut com a conclusió que aquests devien formar part de la fase constructiva del poblat, és a dir, un grup de forats que haurien

constituït part de les bastides utilitzades per a fer l'alçat dels murs de les cases i, per tant, l'alçat també de la muralla.

Pel que fa a les tasques de restauració dutes a terme per la restauradora Gemma Piqué s'han restaurat un conjunt de peces procedents en la seva major part de les cases 6 i 9 del poblat. Les tasques de restauració han seguit el següent protocol: neteja, consolidació, reconstrucció i reintegració de les parts que manquen, seguint un criteri arqueològic.

Intervenció de setembre de 2006

Els treballs, realitzats pel Museu Comarcal de l'Urgell i la Secció d'Arqueologia del Centre d'Estudis Lacetans, han estat dirigits per Ramon Cardona, amb el suport de la resta de membres de l'equip d'investigació format per Jordi Morer de Llorens, Josep Pou i Vallès, David Asensio i Vilaró, Oriol Saula i Briansó i Conxita Ferrer i Àlvarez segons resolució de la Direcció General del Patrimoni Cultural amb data de 1 de març de 2006.

Durant la intervenció del l'any 2006 han treballat en el jaciment de forma fixa 17 persones (4 de l'equip directiu que signa aquest informe), amb col·laboracions puntuals d'altres col·laboradors del Museu Comarcal de l'Urgell i del Centre d'Estudis Lacetans. Dos dels membres de l'equip directiu han vingut en caps de setmana a causa de les seves feines. Els 13 participants a part dels membres de l'equip directiu han sigut: Federic Galliana Mora, Pere Martínez Intillaque, Pau Olmos Benlloch, Lluís García Bertran, Cristina Núria García Dalmau, Antoni Bosch Bullich, Lucía Campos Alonso, Raul Martínez Toledano, Francesc Josep Cantero Rodríguez, Tina Boleda Mas, Francesca Bardají Santiveri, Ramon Valllaura, Roser Miarnau Pomés.

Els treballs d'excavació duts a terme pel Museu Comarcal de l'Urgell i per la secció d'arqueologia del C.E.L (Centre d'Estudis Lacetans), durant la campanya de 2006, s'han desenvolupat entre els dies 12 i 26 de setembre. En aquesta actuació s'ha donat prioritat a l'excavació de les cases 8, 10 i 9 (aquesta darrera iniciada l'any 2004). Per altra banda, per completar els treballs duts a terme durant el Pla d'Ocupació s'ha iniciat un sondeig al fossar per tal de veure la seva potència i tenir dades de cara a futurs plantejaments d'excavació d'aquesta estructura.

Amb aquesta intervenció es completa el coneixement en extensió de l'urbanisme del poblat en el seu sector central, oest i nord. I es té completada l'excavació de tot un seguit de 12 cases que van de la casa 13 a la casa 10. Per altra banda, en relació amb la casa 10, darrera casa per la banda nord de la bateria de cases correguda, s'ha documentat un espai porxat al costat est de la casa.

Els objectius de la intervenció s'han de situar en la línia més general de conèixer les pautes i el funcionament d' un model de poblat de petites dimensions, per tal de poder establir com s'organitza l'ocupació del territori i el paper i funcionament específic dels diferents models d'assentament.

Els objectius específics d'aquesta cinquena intervenció arqueològica al poblat ibèric dels Esticllles han estat els següents:

1. Conèixer nous models de casa i interpretar la seva funcionalitat dins de l'organigrama urbanístic del poblat
2. Fer una segona aproximació a la morfologia del fossar.
3. Completar l'estudi de la casa 9, casa cremada amb moltes restes de material constructiu.
4. Completar l'excavació de tot un tram de cases de cara a l'adequació i musealització del jaciment que s'està duent paral·lelament.
5. Completar la informació pel que fa als plantejaments de les possibles funcions i paper del poblat en l'organització del territori.

II.- SITUACIÓ

El poblat ibèric dels Estinclells es troba situat a la comarca de l'Urgell, dins del terme municipal de Verdú, en el promontori més oriental d'una serra allargada i orientada d'est a oest. Aquest tossal es troba situat a la vora de la carretera local que va de Tàrrega a Sant Martí de Maldà LV 2021, entre el quilòmetre 7 i 8 d'aquesta via, al costat dret de la carretera. Des de la carretera s'hi accedeix per un camí, de curt recorregut, que puja fins al pla superior de la serra. Es troba a 5 quilòmetres de la localitat de Verdú.

El poblat dels Esticlells, es troba a la Depressió Central Catalana. Des del punt de vista geològic la zona pertany a l'Oligocé. La geomorfologia de l'indret consisteix en extensos mantells al·luvials on hi destaquen nombrosos relleus residuals, més antics corresponents als glacis, més o menys dissecats pels rius Corb, Ondara, Femosa, etc.

Els materials que integren el turó procedeixen de la sedimentació produïda a finals del paleogen i corresponen a lutites, gresos i calcàries d'origen lacustre, amb una edat compresa entre 23 i 35 milions d'anys. Per sota el poblat, al fondo dels Molars i al fondo de sant Julià, afloren conglomerats, gresos i lutites (cons de dejecció) amb nivells de graves (terrasses fluvials), del Pleistocé mitjà i superior.

El poblat ocupa una superfície pràcticament plana, que presenta un cert desnivell (que no arriba a superar a un metre d'alçada) per la seva banda més oriental.

La seva alçada sobre el nivell del mar és de 384 metres.

Les seves coordenades Greenwich són: 1° 05' 50" / 41° 35' 50"

III.- ANTECEDENTS

Aquest jaciment ja es coneix des de principis de segle XX. En fer la carretera de Tàrraga a Sant Martí de Maldà es van tallar diverses parets i estructures d'una vila romana que hi ha als peus del poblat ibèric. Mn. Ramon Berenguer, llavors rector de Verdú, va recollir la notícia d'aquestes troballes fortuïtes. Membres de l'Institut d'Estudis Catalans van visitar el jaciment durant els treballs de prospecció de 1915, per la Segarra i l'Urgell, però no hi van practicar cap excavació. Anys després Mn. Josep Cases de Verdú va fer algunes prospeccions abans de la guerra, de les quals recuperà alguns materials ibèrics i romans.

Cap als anys '50, l'arqueòleg i historiador verduní, Ramon Boleda va realitzar algunes prospeccions superficials trobant materials romans a la falda del tossal. No va ser fins als anys '70 que el mateix Ramon Boleda i Guiu Sanfeliu, de Verdú, van practicar diverses cales arqueològiques al cim del tossal, recuperant alguns materials ibèrics.

El jaciment va ser inclòs dins de la Carta Arqueològica de l'Urgell realitzada per Inventari de Patrimoni Arqueològic de Catalunya del Servei d'Arqueologia de la Generalitat de Catalunya.

En aquest jaciment no s'hi va fer cap altra actuació fins que casualment membres del Centre d'Estudis Lacetans, l'any 2000, van conèixer el jaciment i van interessar-hi. A partir d'aquí es va engegar tot el procés burocràtic previ a una intervenció arqueològica. Es va contactar amb el propietari de la finca, amb les diverses administracions i amb el Museu Comarcal de l'Urgell de Tàrraga per tal d'engegar la investigació sobre el poblat dels Estinclells, iniciant-se campanyes programades any rera any fins a l'actualitat.

IV.- METODOLOGIA

Per a la tasca d'enregistrament de les dades, com ja hem comentat anteriorment, hem seguit el model proposat per E.C. Harris, prenent com a unitat bàsica del registre el concepte d'unitat estratigràfica, amb la seva corresponent fitxa, on es contempla el número d'UE, descripció, interpretació i posició física respecte d'altres UE. Pel que fa a la numeració, s'ha iniciat a partir de la UE 1. Cada fitxa d'UE va acompanyada del seu corresponent registre en planta i la seva corresponent documentació amb fotografia amb color sobre paper, suport digital i diapositiva a color.

Altrament, a causa de les característiques estratigràfiques del jaciment, hem considerat escaient emprar de cara a les futures campanyes la fitxa de fet estratigràfic desenvolupat al jaciment de Lattes per Michael Py, per tal de fer un registre més coherent i efectiu del tipus d'estructures que apareixen al jaciment. D'aquesta manera es podrà fer un tractament estadístic i informàtic més adequat de les importants dades que ens apareixen.

Pel que fa a la documentació gràfica es completarà durant el pla d'ocupació la planta general a escala 1:100, on es situa el nou tram de muralla i les noves unitats domèstiques a escala 1:20. Per altra banda s'ha completat la planta de la casa 2, excavada fins a nivells de paviment durant la present campanya.

Les cotes de profunditat s'han pres a partir d'un punt 0 que aprofita un punt topogràfic ja existent. Posteriorment es referenciaran les cotes respecte el nivell del mar.

S'han agafat mostres de sediment de bona part de nivells excavats de cara a les analítiques carpològiques, antracològiques, microfauna i de fosfats.

Pel que fa a la metodologia emprada en l'excavació de la casa 9 (una de les tres cases cremades del jaciment) s'han situat en planta i acotat tots els elements constructius identificats en els nivells d'enderroc, així com les restes de cultura material significatives. En l'excavació s'ha dividit l'àmbit 9-B en quatre sectors. Els materials arqueològics i les mostres preses d'aquest àmbit s'han referenciat respecte els quatre

sectors esmentats. S'ha dut a terme una documentació fotogràfica acurada amb fotos generals de l'àmbit, fotos de detall i fotografies per completar el dibuix fetes amb un quadre de dibuix d'1 metre quadrat tirades des d'una alçada de 3 metres.

Pel que fa a la restauració i consolidació s'han continuat aplicant els criteris duts a terme durant el pla d'ocupació 03-04. S'ha utilitzat morter de calç. El morter de calç dona la suficient cohesió a les estructures de pedra per garantir la seva subjecció i correcta conservació i no produeix reaccions químiques a la pedra (com és el cas del ciment convencional que pot arribar a perjudicar la conservació de la pedra).

El morter es posa per donar consistència a les filades superiors conservades. A part de la filada superior s'agafa com a referència la màxima cota conservada d'una estructura i es pren aquesta com a referència per refer les filades superiors que només es conserven parcialment. D'aquesta manera les parts superiors dels murs queden tots anivellats, fet que evita la seva degradació i alhora marca el nivell de la paret a partir del qual es construïa amb tovots de fang assecat al sol o s'aixecava la tàpia.

En el cas de forats en murs produïts per la pròpia destrucció de les cases en època antiga o bé per les tasques agrícoles recents (plantació d'arbres, etc.) s'han refet les parts absents.

En el moment de refer les filades superiors dels murs s'ha imitat la tècnica constructiva i la forma de col·locar les pedres de les parets del poblat.

El morter de calç utilitzat en la restauració s'ha barrejat amb colorants per tal de donar un aspecte similar a la terra, però el suficientment diferent per tal de diferenciar la part refeta de l'original.

El resultat final garanteix la conservació de les estructures, no és agressiu a llarg termini amb la pedra, és harmònic amb les estructures del jaciment (no produeix un mal efecte visual) i permet la diferenciació de la part autèntica amb la part refeta.

V.- DESCRIPCIÓ

V. 0 Descripció dels treballs duts a terme durant el 2006 durant les dues intervencions

Les tasques d'enguany han consistit bàsicament en l'excavació de les cases 8 , 9, i 10, la realització d'una cata al sector del fossat i l'excavació de la rampa d'accés nord-oest. Així, durant la campanya del 2006 s'ha excavat fins a nivell de paviment el recinte 9A de la casa 9 i fins a les graves naturals, esgotant tota la potencia estratigràfica, a les cases 8 i 10, que seguidament detallem la seva seqüència i interpretació.

Una part de la campanya ha anat destinada a completar l'adequació i consolidació de les cases 1, 2, 3, 4 i 5, feta durant el Pla d'Ocupació 2005-2006.

V.1.- Descripció de l'excavació estratigràfica de la casa 9:

Durant el setembre de l'any 2006 s'ha continuat l'excavació de la casa 9 iniciada l'any 2004. L'any 2004 s'excavaren les rases d'espoli dels murs i l'àmbit 9-B. Aquest any s'ha excavat part de l'enderroc de 9A que mancava aixecar i s'ha constatat la presència d'una llar caiguda, UE 573 sobre la zona central de l'àmbit 9A.

L'excavació de la casa 9 ha requerit una metodologia més acurada que la resta de cases fins ara excavades a causa de la important presència de nivells d'incendi visibles des dels nivells superficials.

Per altra banda la casa 9 presentava la major part dels murs de la casa espoliats d'antic. Aquest factor va obligar l'any 2004 a identificar les rases d'espoli i excavar-les en primer lloc. Per qüestions de temps i per poder assajar una metodologia adient que posteriorment servirà per excavar la resta de la casa així com les altres cases cremades del jaciment, es va optar l'any 2004 per excavar tan sols una de les dues habitacions de la casa. D'aquesta manera l'any 2004 s'excavà fins a nivells de paviment i de graves naturals l'àmbit 9B.

La casa 9 és una casa de planta de forma trapezoïdal adossada a la Muralla (UE: 15) o mur de tanca de l'assentament. De tota manera la seva forma tendeix a ser més rectangular respecte altres models de cases. L'amplada interna de la casa per la seva part posterior, en contacte amb la muralla és de 4,60 cm. Transversalment a la muralla van aparèixer parcialment conservades dues parets mestres mitgeres que delimiten la casa pel cantó nord i sud (UE: 228 i 229 respectivament). Es tracta de dos murs en sentit est - oest amb gruixos d'uns 50 - 55 cm, fets a base de pedres de mitjana dimensió (40 x 17 cm), lligades amb poc fang, gairebé en sec. El gruix de fang entre pedra i pedra és d'uns 3 cm aproximadament. En general, l'aparell agafa un aspecte força regular tret de la part est dels murs que es troben tallats per les rases d'espoli 218 i 222 respectivament. Els murs tindrien una llargada original de 10 metres. La paret de la façana es troba desapareguda per l'acció de la rasa d'espoli UE 220, tindria una llargada de prop de 3 metres per la seva cara interna. A l'interior la casa quedava dividida en 2 recintes (9A, i 9B) a partir d'un mur de compartimentació interna també desaparegut, però del qual queda l'evidència de la rasa d'espoli, UE 231, farcida per la UE 232.

Pel que fa al conjunt de la casa s'han identificat les següents unitats estratigràfiques:

La UE 228. és el tram de paret mestra o mur mitger entre la casa 7 i 9 conservat tan sols en la zona posterior, en contacte amb la muralla. Presenta un llargada conservada de 2,60 metres, una potència d'uns 30 cm i la seva amplada és d'uns 50 centímetres.

UE 218. Es tracta de la rasa d'espoli del mur 228, d'entre 50 i 60 cm d'amplada. Aquesta rasa, que arriba fins les graves naturals on s'assentava el mur es troba farcida pel reompliment 219. Es conserva una potència d'uns 30 cm. Aquest darrer és composta de restes del nivell d'enderroc de la casa 9 que han caigut per esllavissament del tall o han estat abocats per tapar la rasa mesclats amb terres superficials amb menys materials constructius barrejats.

La UE 220. Es la rasa d'espoli del mur de façana de la casa 9. Presenta uns 60 cm d'amplada i tindria una llargada interna de 3 metres. Es conserva una fondària de 21 cm i arriba fins les graves naturals on s'assentava el mur. Es troba farcida per la UE 221, formada, com la UE 219 i 223 per restes de l'enderroc mesclades amb d'altres terres.

La UE 229 és el tram conservat de paret mestra o mur mitger entre la casa 9 i la casa 11. Com en el cas anterior de l'altre mur mitger el tram conservat és el que es troba a tocar de la muralla i se'n conserva un tram de 2,80 metres i dues pedres a prop de la cantonada amb el mur de façana. El mur conserva una amplada d'uns 50 cm i una potència d'uns 30 cm.

La UE 222 és la rasa d'espoli del mur 229. Aquesta rasa, com les anteriors arriba fins les graves naturals i té una fondària conservada que va dels 25 als 10 cm. El retall és força irregular i té una amplada que oscil·la entre els 50 i els 60 cm.

La UE 231 és la rasa que espolia el mur de separació entre l'àmbit 9A i 9B. Té una amplada de 50 cm i una llargada de 2,50 metres. La seva fondària conservada es troba al voltant dels 25 cm. Aquesta rasa indica la presència d'un mur de llargada i amplada similars a les dimensions de la rasa que aniria paral·lel a la muralla UE 15, a una distància de 3 metres d'aquesta i a 6,40 metres de la façana. La UE 232 és el farciment de la rasa d'espoli.

Pel que fa a la muralla, UE 15, en el tram corresponent a la casa 9 es troba en la seva major part desapareguda. Tan sols resten algunes pedres de la cara interna i una sola filada de potència.

Cal esmentar la presència d'un retall modern a la part posterior de la casa, a la vora de la muralla. Aquest retall, UE 233, de 136 cm de llargada x 80 cm d'amplada s'ha interpretat com un forat de plantació d'una olivera o d'un ametller (plantats al jaciment fins als anys 80). El farciment del retall, UE 234 es trobava format per terra més orgànica mesclada amb terres de l'enderroc. El retall presentava una potència de 33 cm i afectava la UE 235 (enderroc) i la UE 301 (cendres).

La UE 46 és el nivell superficial que cobria la casa 9. Aquesta capa, que va ser excavada en l'anterior campanya, estava format per terra marró orgànica mesclada amb terra vermellosa i restes de cendres. La seva potència era de 10 a 15 cm. Cobria les UE 236 i 235 (àmbit 9B), així com les restes dels murs i farciments de rases d'espoli anteriorment descrits.

Pel que fa a l'estrat d'enderroc de l'àmbit 9B, la UE 235, és un estrat de coloració vermellova, amb zones marró fosc i negrosa. Ocupa una superfície de 4,20 m d'amplada x 3 metres de llargada i una potència de 20 a 25 cm. Es troba compostat per restes de sostre amb empremtes d'elements vegetals caigudes i afectades per un incendi que fa possible una clara identificació, així com d'altres restes constructives amb fang sense identificar. En l'enderroc també hi ha lloses planes d'uns 4 o 5 cm de gruix (també cremades per l'acció del foc. S'han identificat més de 40 fragments de sostre afectats pel foc d'una certa entitat, alguns en molt bon estat de conservació gràcies a l'acció del foc i fins i tot alguns elements constructius de fang molt rubefactats per les altes temperatures. Entremig de l'enderroc de material constructiu amb fang cal esmentar la presència de cendres i carbons força abundants. La consistència de l'estrat és flonja allí on no hi ha elements de sostre cuits pel foc. S'han identificat dos fragments de pondus (i un tercer al final de l'àmbit 9A) entremig de l'enderroc, així com materials ceràmics a ma i a torn molt afectats per l'incendi. No s'ha pogut identificar amb claredat les bigues, ja que es troben reduïdes a cendres i carbons de poca entitat. La UE 235 s'entrega a la muralla UE 15, així com als murs mitgers 229 i 228. Cobreix la UE 301, cendres de damunt de paviment.

La UE 301 és un nivell de cendres de color gris fosc, molt flonjo, que apareix per sota la UE 235 i que al seu torn cobreix el nivell de paviment (UE 302), que són les mateixes graves naturals. El seu gruix oscil·la entre els 10 i els 5 cm. Té poc material ceràmic, molt fragmentat, laminat i esberlat pel foc. Entremig presenta encara alguns elements constructius de fang amb empremtes vegetals.

La UE 302 és el paviment de l'àmbit 9B, que de fet és el mateix nivell de graves naturals. La seva superfície és plana i horitzontal, amb un sensible desnivell, d'uns 5 cm, vers l'oest.

La UE 236, estrat d'enderroc de l'àmbit 9A és molt similar, en la seva composició, colors, textures al nivell d'enderroc de l'àmbit 9B, la UE 235. És un estrat de coloració vermellova, amb zones marró fosc i negrosa. Ocupa una superfície de 6,44 metres de llargada x 3,80 metres d'amplada a la banda posterior de l'àmbit i 2,90 metres d'amplada en la part davantera, tocant a façana. La seva cota superior conservada oscil·la entre els 0,38 i els 0,45 metres de profunditat respecte el punt 0 de l'excavació.

La seva cota inferior és de 0,65 metres respecte l'esmentat punt 0. Per tant es conserva una potència d'uns 27 cm d'aquest estrat. Es troba compostat per restes de sostre amb empremtes d'elements vegetals caigudes i afectades per un incendi que fa possible una clara identificació, així com d'altres restes constructives amb fang sense identificar, algunes de les quals es troben molt desintegrades. Entre l'enderroc també s'han documentat algunes pedres, alguna d'elles plana i de dimensions mitjanes (45 x 25 cm) com una que es troba a la part posterior central de l'àmbit entremig d'una taca de cendres i carbons, però en general hi ha molta menys presència de pedra en l'enderroc que en l'àmbit 9B. Cal destacar que la major concentració de restes de sostre més cuites per l'incendi i en millor estat de conservació (fragments més grans i més sencers) es localitza vora els murs laterals o mitgers i el mur posterior de separació amb l'àmbit 9B (murs, com ja hem dit, espoliats i actualment identificats per les rases d'espoli 222, 218 i 231). En tot l'àmbit s'han identificat una vintena de fragments de sostre afectats pel foc d'una certa entitat, alguns en molt bon estat de conservació gràcies a l'acció del foc. Així com un gran nombre de fragments més petits, inferiors als 15 / 20 cm de llargada o d'amplada.

A la zona posterior de l'àmbit, a uns 40 cm i 1 m de la desapareguda paret de compartimentació espoliada per la rasa 231 hem constatat una taca de coloració gris en la part superficial de l'estrat. Aquesta clapa, que ocupa tota l'amplada de 3,60 metres de l'àmbit i que en la banda nord té una llargada de prop de tres metres i en la banda sud fa 1,25 metres es troba composta, de fet, per la mateixa terra de la resta de l'estrat (que és una amalgama de materials constructius fets amb fang descomposats i mesclats amb cendres i carbons amb més o menys intensitat) però com a fet diferenciador en aquest sector l'estrat ha quedat més afectat per la combustió que va destruir la casa. El fet és que a l'hora d'excavar aquesta clapa de l'estrat 236 s'ha vist que per sota apareixia un nivell de cendres que també hem pogut delimitar en planta i que vindria a tenir unes dimensions i límits similars a la clapa superior. Al seu torn, per sota aquesta bossada de cendres ja en contacte amb paviment constatem una taca de cendres molt més pures i restes carbonitzades de possibles bigues o d'altres elements de fusta.

La presència de carbons també és un fet constant en tot l'estrat i especialment evident en la meitat posterior, tot i que també en trobem en concentracions notòries al costat

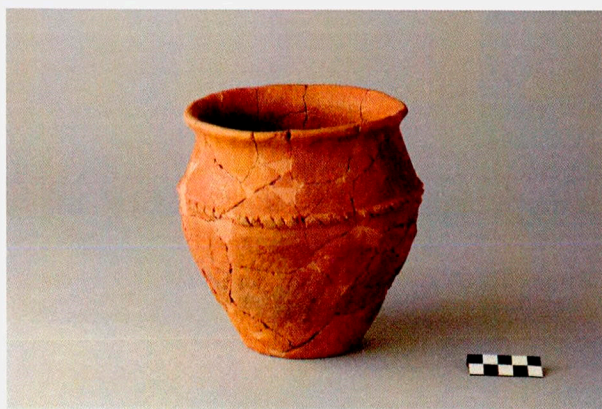
intern del mur de façana i associats amb una altra taca de cendres que fa uns 2,80 metres d'amplada i un llargada d'entre 90 i 60 cm, vora el desaparegut mur de façana.

En general, entremig de l'enderroc de material constructiu amb fang cal esmentar la presència de cendres i carbons força abundants. La consistència de l'estrat és flonja allí on no hi ha elements de sostre cuits pel foc.

S'ha constatat que en les vores de l'habitació 9A, al costat dels desapareguts murs mitgers i de compartimentació (no tant vora el mur de façana) hi ha una presència més gran i evident d'elements constructius de fang més cuits a causa de l'incendi (i per tant millor conservats).

Al final de l'àmbit 9A, vora el pas que hi hauria cap a l'àmbit 9B s'ha identificat les restes d'un pondus, que juntament amb els altres dos fragments de pondus de l'àmbit 9B sumen tres elements d'un hipotètic teler que hauria pogut tenir aquesta casa.

Un fet destacable i que pot tenir alguna significació respecte a la funcionalitat de l'àmbit 9A i fins i tot de la casa és la destacada presència de peces de ceràmica a mà en aquest estrat. En principi s'han recuperat 4 olles de ceràmica a mà, totes elles trencades prop del seu emplaçament original, que podria haver estat un prestatge situat en el mur posterior de l'àmbit 9A, que actua de separació entre aquest àmbit i el 9B. El fet és que els materials apareixen molt complerts, tot i fragmentats, però sense dispersió dels seus



fragments (com es pot apreciar en les fotografies que adjuntem a l'informe). Les olles 1 i 2 apareixen a la vora mateixa de la rasa d'espoli del mur de compartimentació, separades 40 cm l'una de l'altra i prop de la cantonada nord-oest de l'habitació. L'olla 1 apareix dreta i esberlada possiblement

per la caiguda d'un element de sostre al damunt. L'olla 1, no tant al racó sembla caiguda cap per avall i més esclafada al terra. Les altres dues olles, 3 i 4, apareixen a 60 i 80 cm de l'esmentada paret, en una posició més central. L'olla 4 apareix trencada de cap per avall, mantenint la forma, mentre que l'olla 3 apareix més esclafada al terra.

De les quatre olles s'han recollit les terres dels seus interiors i entorns immediats per tal d'intentar determinar a partir d'anàlisis químics el seus possibles continguts. Aquesta analítica la va dur a terme Arqueocat, dins del projecte 2006 ACOM00030.

En una de les olletes, la **Olleta 1**, s'hi identificà llavors adherides a la seva paret. A nivell carpològic s'identificaren 1 resta de *nitella sp.*, 3 d'*Hordeum sp.* i 21 no identificables. L'anàlisi conclou que és un recipient usat en un àmbit domèstic tal i com ho evidencia l'alt contingut en fòsfor, l'aparició de lípids i la presència de carbohidrats, així com la identificació de gramínies i ciperàcides i les restes d'*Hordeum sp.* Podia tractar-se d'una olleta on es manipulen tant aliments vegetals com animals.

En la **Olleta 2** s'identificaren restes d'escates de peix i a nivell carpològic 1 resta de *nitella sp.*, 2 d'*hordeum sp.*, 1 Rubiàcea i 7 restes no identificables. L'anàlisi conclou que l'olleta podia ser utilitzada per cuinar o emmagatzemar aliments compostos per cereals com la civada i per animals que podien ser peix.

En la **Olleta 3** l'observació de fitòlits de gramínies i polipodàcies i la presència de lípids dóna indicis que el recipient va servir per preparar barreges d'olis amb vegetals, que podien ser cereals. Es conclou que els olis eren possiblement d'origen vegetal.

En la **Olleta 4** es descartà que hagués servit com a contenidor d'algun producte per l'absència de fitòlits, de carbonats càlcics i d'altres elements.

En contrast amb la ceràmica a mà apareixen pocs fragments de ceràmica a torn. S'han documentat fragments de kalathos i de gerreta, molt afectats per l'incendi.

Cal destacar que en el farciment de les rases d'espoli i en l'àmbit 9B també es documentaren diferents fragments de ceràmica a mà corresponents a més d'una peça.

No s'ha pogut identificar amb claredat les bigues, ja que es troben reduïdes a cendres i carbons de poca entitat.

La UE 236 es troba tallada per les rases 222, 218 i 221 que com ja hem dit són les rases d'espoli dels murs als quals s'entregaria la UE 236 en un primer moment. Aquestes rases afecten en poca mesura, uns pocs centímetres, la UE 236, però el suficient per a que en el farciment de les rases trobem elements constructius de fang i terres procedents de l'afectació d'aquest estrat.

La UE 236 cobreix la UE 457, cendres damunt paviment, pendents d'excavació.

UE 573: Entre el nivell d'enderroc, 236, i per damunt del nivell de cendres s'ha documentat una concentració de lloses de pedra calcària molt afectades pel foc i una gran concentració de fragments ceràmics, bàsicament informes, ennegrits i també molt afectats pel foc així com una quantitat notable de restes constructives fetes amb fang que presentaven una cara superior plana i que s'han identificat com restes de la solera d'una llar de foc caiguda. Aquesta llar caiguda apareix en un espai central de l'àmbit 9A i presenta una dispersió d'1,5 metres de radi aproximadament, tot i que hi ha fragments ceràmics i lloses situades a més distància que no podem saber si formarien part d'aquesta estructura de combustió caiguda del pis superior.

A tall d'hipòtesi podem plantejar que les lloses actuarien de preparació de la llar i farien una capa que aïllaria la llar del material que formaria el pis superior. Aquesta preparació de pedra podria tenir una àrea aproximada d'entre 0,8 i 1 metre quadrat a jutjar per la superfície que ocupen les lloses recollides si les posem l'una a la vora de l'altra un cop extretes de l'estrat. Al damunt de les lloses hi hauria una preparació de fang, el trencadís de ceràmica (bàsicament procedent d'àmfora i vasos grans) i al damunt la solera amb la superfície llisa.

La UE 573 es troba coberta per la UE 236 i cobreix les cendres 457.

UE 457. Capa de cendres que pot tenir un gruix que oscil·li entre els 2 i els 15 cm que ocupa tota la superfície de 9A. Són cendres mesclades amb alguns elements constructius amb fang i alguna llosa de pedra, clavats de l'enderroc, carbons de bigues i elements estructurals de fusta carbonitzars, així com materials ceràmics caiguts de prestatgeries o situats "in situ". Cal destacar la presència de dues olletes (i una tercera peça) trobades damunt del nivell de cendres a la banda nord de l'habitació, vora el mur mitges

desaparegut, la qual cosa ens indica la possible existència d'un prestatge en aquest punt. De totes maneres també poden ser elements caiguts del pis superior i que tinguin relació amb la llar de foc.

No s'ha acabat l'excavació de la UE 457. Amb tot en alguns punts es veu com cobreixen el nivell natural del terreny de roca calcària, que en aquest àmbit sembla funcionar de paviment. El nivell de cendres en alguns punts és poc definible pel que fa al seu límit superior amb la UE 236, ja que aquesta UE que cobreix les cendres presenta també bossades de cendres en la seva constitució. De fet tant la UE 236 (enderroc format bàsicament per restes de material constructiu de fang), com la UE 573 (llar) i la UE 457 (cendres) les podem considerar com un sol nivell d'enderroc a causa de l'incendi de 9-A (que també es produeix a 9-B).

Interpretació casa 9

La casa 9 correspon al model de cases d'estructura més simple i de dimensions

V.2.- Descripció de l'excavació estratigràfica de la casa 8:

Tal com hem esmentat més amunt, el primer que es va procedir a excavar fou la fina capa d'estrat superficial que en el cas de la casa 8, per tal d'anar diferenciant el superficial d'altres sectors, li vam assignar la UE 9. Fruit d'aquesta tasca manual, es va poder delimitar i desemascarar les diferents estructures i estrats d'enderroc que conformaven la casa 8.

Es tracta, com la resta de cases, d'una planta de forma trapezoïdal adossada a la Muralla (UE: 15), o mur de tanca de l'assentament (tot i que en aquest sector està totalment arrasada per obres modernes). Transversalment a la muralla van aparèixer les dues parets mestres que delimiten la casa pel cantó est i oest (UE: 338 i 341 respectivament). Es tracta de dos murs en sentit nord - sud amb gruixos d'uns 55 cm, fets a base de pedres de mitjana dimensió (40 x 17 cm.), lligades amb poc fang, gairebé en sec. El gruix de fang entre pedra i pedra és d'uns 3 cm Aproximadament. En general, l'aparell agafa un aspecte força regular. Ambdues parets són contemporànies amb la façana (UE:339), una mica més estreta que els murs anteriors (45 cm), que delimita la casa pel cantó sud. Interiorment, vam trobar que la casa quedava dividida en 2 recintes (8 A i 8B) a partir del mur mitjaner (UE: 340), més estret que les parets mestres (45 cm). Aquest envà presentaven uns aparell força més irregular que les parets mestres abans descrites.

Un cop exhaurit l'estrat superficial d'aquest sector, i extreta la planta que conforma la casa 8, es va procedir al registre i excavació dels diferents estrats d'enderroc. Aquests enderrocs, tot i ser contemporanis els vam numerar diferenciant-los segons el recinte on es trobaven. Així la UE 432 correspon al recinte 8A, i l'estrat 439 -575 correspon al recinte 8B. En general es tracta d'estrats força heterogenis, conformats en gran part per toves desfetes. Tanmateix, cal destacar certes diferències en l'enderroc 575. Es tracta d'un nivell de lloses poc gruixudes (entre 2 i 6 cm), que apareixen tant sols a la part central – est del recinte 8B. Aquest enderroc rebentà part de la llar 581, barrejant-se amb l'enderroc 439, del qual segurament en formaria part però que els vam diferenciar

per les seves característiques formals diferenciades (enderroc de toves – enderroc de lloses).

Un cop excavats aquests nivells d'enderroc va aparèixer els paviments 438 a rec 8A i 580 al recinte 8B. Es tracta de nivells d'argiles i graves compactades que apareix per tot l'espai de la casa 8, adossant-se a tots els murs abans descrits. Així mateix, va aparèixer una petita estructura de 3 toves (UE: 577), en sentit nord – sud, creant una petita recambra a la part nord-oest del recinte 8B, podent interpretar-la com un petit magatzem o fresquera, relacionable amb els retalls 601, 603 i 605..

Pel que fa al paviment 580, cal destacar la seva composició i tot un seguit d'elements amb els quals hi va associat. Es tracta d'un nivell força heterogeni de graves compactades, alternant-se amb argiles compactades que apareix per tot l'espai del recinte 8B. Aquest paviment, tal com es pot apreciar a la planta adjunta, va associat a tot un seguit d'elements, que ajuden a entendre com seria l'espai intern d'aquest recinte Per una banda apareix associat a la llar de foc 582. És una estructura de combustió de dimensions importants i estructura poc definida, de tendència rectangular, que apareix delimitada per lloses de pedres i argiles verdoses i presenta la típica preparació de les llars de foc ibèriques, a base d'un llit de fragments de ceràmica (619) amb disposició plana i amb una clara funció de capa refractària. Per altre banda aquest paviment 580 apareix també relacionat amb tot un seguit de forats de pal (veure planta adjunta). Per un cantó apareix l'associació de diferents retalls que relacionem amb elements de mobiliari intern. En aquest sentit destaca l'associació dels retalls 584 i 586 que interpretem com una possible prestatgeria o banqueteta de fusta adossada al mur 341; o l'associació de 594, 616, 592, 610, 623, 633, 631 i 629, que interpretem com la base de pals per a una estructura sobreaixecada a manera d'altell o taula cobert per les lloses planes 575 abans descrites. Per altre cantó destaca l'associació dels forats de pal (588, 590, 614, 596, 605 i 610), que marquen un clar eix central que transcorre la planta del recinte 8B en sentit nord-sud. Pel que fa a la seva interpretació creiem que respondria a les tasques d'apuntament del moment més modern de funcionament d'aquesta estança, a les darreries del segle III aC.

Finalment pel que fa a l'excavació del recinte 8B, cal destacar l'aparició d'altre nivell d'ús relativament més antic (UE: 635). Efectivament, un cop extreta la preparació de

580 (UE: 634), va aparèixer altre nivell de pavimentació (UE: 635). Es tracte d'un nells d'ús en disposició horitzontal, força més homogeni que l'anterior, fet a base de graves barrejades amb terres de color marró mig, força compactades, apareixent per tot l'espai del recinte 8B. Aquest paviment apareix associat a la llar de foc rectangular (UE: 581), situada a la part central del recinte. Així com també estaria associat a tot un seguit de retalls o forats de pal, ara per ara de difícil interpretació(UE: 629, 631 i 633). En aquest nivell és on es va interrompre l'excavació, restant per excavar la preparació d'aquest paviment fins arribar a l'estrat natural.

V.3.- Descripció de l'excavació estratigràfica de la casa 10:

Tal com hem esmentat més amunt, el primer que es va procedir a excavar fou la fina capa d'estrat superficial que en el cas de la casa 10, per tal d'anar diferenciant el superficial d'altres sectors, li vam assignar la UE 11. Fruit d'aquesta tasca manual, es va poder delimitar i desemascarar les diferents estructures i estrats d'enderroc que conformaven la casa 10.

Es tracta, com la resta de cases, d'una planta de forma trapezoïdal adossada a la Muralla (UE: 15), o mur de tanca de l'assentament (tot i que en aquest sector està totalment arrasada per obres modernes). Tanmateix cal destacar que l'espai de solar que ocupa aquesta casa 10 es molt més petit que la resta de cases fins ara excavades, no supera els 20 m². Transversalment a la muralla van aparèixer les dues parets mestres que delimiten la casa pel cantó est i oest (UE: 341 i 344 respectivament). Es tracta de dos murs en sentit nord - sud amb gruixos d'uns 55 cm, fets a base de pedres de mitjana dimensió (40 x 17 cm.), lligades amb poc fang, gairebé en sec. El gruix de fang entre pedra i pedra és d'uns 3 cm Aproximadament. En general, l'aparell agafa un aspecte força regular. Ambdues parets són contemporànies amb la façana (UE:345), una mica més estreta que els murs anteriors (45 cm), que delimita la casa pel cantó sud. Interiorment, vam trobar que la casa quedava dividida en 3 recintes (10A, 10B i 10C) a partir dels mur mitjaners (UE:342 i 343), més estrets que les parets mestres (45 cm). Aquests envans presentaven uns aparell força més irregular que les parets mestres abans descrites.

Un cop exhaurit l'estrat superficial d'aquest sector, i extreta la planta que conforma la casa 10, es va procedir al registre i excavació dels diferents estrats d'enderroc. Aquests enderrocs, tot i ser contemporanis els vam numerar diferenciant-los segons el recinte on es trobaven. Així la UE 574 correspon al recinte 10A, l'estrat 578 correspon al recinte 10B, i 579 al recinte 10C. En general es tracta d'estrats força heterogenis, conformats en gran part per toves desfetes. Tanmateix, cal destacar certes diferències en l'enderroc 579. Es tracta d'un nivell de terres soltes i força heterogènies de color marró (toves), verdós (argiles) i vermelloses a la part central (terres cremades), barrejant-se amb pedres de petita dimensió.

Un cop excavats aquests nivells d'enderroc va aparèixer els paviments 606 a rec 10A, 607 al recinte 10 B i 626 al recinte 10C. Es tracta de nivells d'argiles i graves compactades que apareix per tot l'espai de la casa 10, adossant-se a tots els murs abans descrits. En aquests nivells, tant sols cal destacar, que en el recinte 10C va aparèixer una petita estructura de combustió (UE: 644) de petites dimensions, adossada a la paret 341, i en relació amb el forat de pal central (UE: 646)

Finalment pel que fa a l'excavació de la casa 10, cal destacar l'aparició d'altres retalls segurament constructius, previs a l'edificació de la casa.. Efectivament, un cop extretes les respectives preparacions de paviment de 10A, 10B i 10C (UE: 624, 625 i 627), van aparèixer un seguit de retalls de dimensions considerables, tal com s'aprecia a la planta, que interpretem correspondrien a la fase constructiva de l'element, anant per sota dels murs habitacionals de la casa 10. Per un cantó es va documentar el retall 661 al recinte 10B, el qual resta per a excavar; i per altre cantó els retalls 653 i 659 al recinte 10C, els quals també resten per a ser excavats..

V.4.- Descripció de l'excavació estratigràfica del fossar:

Un dels objectius a complir durant el pla d'ocupació del 2006 fou l'obertura i delimitació del fossar. Aquest ja havia estat localitzat per una cata duta a terme durant la campanya del 2003, llavors veient la situació calia obrir-lo en extensió per a poder delimitar i veure el seu traçat, ja que fins a llavors aquest traçat era hipotètic.

Es decidí obrir amb màquina tota la superfície utilitzant com a referència la cata realitzada en el 2003, aquesta ja donava uns paràmetres a seguir: amplada aproximada del fossar i distància de referència en base a la muralla.

Un cop l'obertura fou conclusa, es prosseguien els treballs de neteja acurada deixant veure tot el traçat, obtenint uns resultats prou interessants: Primer de tot cal dir que com a resultat obtinguérem un fossar de 50 metres de llargada els extrems del qual delimitaven el desnivell natural que devia haver-hi en època ibèrica. L'amplada del fossar oscil·la entre els 5 i 6 metres i presenta un mur de contenció anomenat escarpa en la part més propera a la muralla.

Ja durant la campanya d'estiu es va decidir continuar excavant la cata oberta l'any 2003 per tal de veure l'estratigrafia del fossar i la seva potència estratigràfica (entre 1 i 1,50m), documentant-se tant sols dos nivells de colmatació. Per un cantó 641 que el definim com un nivell de graves abocades força compactades, aportant poc material ceràmic en relació amb la potència estratigràfica. I per altre cantó la unitat 642, essent un enderroc de pedres de petita i mitja dimensió, barrejades amb argiles de color verd clar, aportant també poc material arqueològic.

V.5.- Descripció de l'excavació estratigràfica de la rampa d'accés al poblat:

La intervenció arqueològica duta a terme durant el pla d'ocupació del 2006 ha donat com a resultat l'aparició d'un seguit d'estructures totes englobades en el conjunt arquitectònic de la porta o accés.

La muralla documentada al llarg de tot el jaciment amb una amplada mitjana de 1'30 m. en arribar a aquesta zona es troba totalment arrasada però es pot seguir el seu traçat hipotètic a partir de l'estructura arquitectònica dels habitatges els quals s'adossen sistemàticament a l'esmentada muralla.

A una distància aproximada de 2'5 metres apareix un mur (ue563) en forma d'angle del qual es conserva en bon estat 9'50 metres tot i que sembla que s'allargaria fins a la zona est del poblat. El sistema de construcció consisteix en un doble parament farcit amb pedruscall conservat en uns 2 metres únicament, mentre que la resta només consta d'un únic parament extern la qual cosa podria deure's tant al despedregament del mateix o a una intencionalitat constructiva, en lloc del parament intern s'ha pogut documentar una rasa paral·lela al mateix mur, el material arqueològic a primer cop d'ull manté la mateixa cronologia que la resta del poblat. El costat curt del mur mesura uns 3 metres i s'hi vincula mitjançant un angle d'uns 130° delimitant un espai o accés a l'interior de l'assentament.

En aquest corredor que constaria d'uns 2 metres d'amplada s'hi documenta una sitja (ue569) de secció troncocònica. A la boca conserva 1 metre de diàmetre i a una fondària de 1'80 metres la base s'eixampla fins a 1'50 metres. Es trobava amortitzada per gran quantitat de materials constructius, principalment pedres de grans i mitjanes dimensions i algun tovot cap a la part del tronc i final. Els materials a primer cop d'ull semblen de finals dels segle III a C.

A l'oest d'aquesta sitja, trobant-nos ja a l'exterior del poblat, trobem una curiosa estructura (ue562) de 2'5 metres aproximadament de llarg per 1 metre d'ample. Es trobava en la seva totalitat colmatada pels nivells superficials de la mateixa manera que el mur abans esmentat. Fou construïda amb tovots, els quals tenint en compte la seva

coloració devien haver estat elaborats amb les margues autòctones, lligats entre sí amb morter de fang. La cota a la qual es troba i el fort desnivell (uns 30 cm) que presenta fa pensar que ens trobaríem davant d'una rampa d'accés al poblat. No presenta un molt bon estat de conservació però encara així s'han pogut delimitar gran part de materials constructius que la formen (foto 6).

A l'est de la sitja, ja nomenada, també es va poder documentar un retall de forma rodona, el qual s'ha registrat com una fosseta (ue571). Aquesta presentava un diàmetre de 70 cm i una fondària de 40 cm, el nivell de colmatació no presentà cap element significatiu, no donà cap tipus de material arqueològic, llavors no es pot donar una cronologia exacta.

V.6.- Descripció de les tasques d'adequació i consolidació:

La zona escollida per a la realització de les tasques d'adequació i musealització s'acotaren en base als treballs previs d'excavació arqueològica que s'havien dut a terme en les campanyes arqueològiques anteriors ja en format de campanya programada o de pla d'ocupació. Aquesta zona a musealitzar englobava tota una bateria de cases seguides, per ser més exactes de la casa 1 a la casa 5 (veure planta general del poblat).

Prèviament a les tasques de musealització es dugué a terme l'excavació sistemàtica dels nivells arqueològics que encara restaven per excavar fins a arribar al nivell natural (veta de roca). L'excavació dels nivells de preparació de paviment donaren interessants resultats ja que es pogué documentar estructures vinculades a la fase constructiva del poblat, totes elles en format de forats de pal retallant la pròpia roca natural.

Un cop finalitzada la tasca d'excavació arqueològica i de registre, es passà a realitzar la musealització i adequació del jaciment.

En primer lloc, es consolidà alguns dels murs els quals presentaven alguna falta de pedra per tal de reparar tots aquells imperfectes que havia provocat l'acció meteorològica o humana.

En segon lloc, es dugué a terme l'abocament de diferents sacs de calç per tota la superfície de les cases per tal d'evitar que, un cop finalitzada la feina i passant el temps creixés qualsevol tipus de vegetal que provoqués imperfectes tan en el sòl (que es coloraria després) com en les estructures que es troben en els recintes tal com banquetes, murs, murs mitjaners, etc.

Seguidament es prosseguí les feines d'adequació refent totes aquelles estructures internes que formaven part dels recintes de les cases. Aquests es reduïren en dos: llars i elements de suport.

Les llars: Per a realitzar la reconstrucció de les llars es tingué present la cota en la qual aparegueren i es desestimà la idea de refer aquelles que funcionarien en un primer pis i

que per mitjà de la documentació arqueològica es trobaren caigudes conjuntament amb l'enderroc, veien aquesta situació, només es referen aquelles que funcionaven arqueològicament amb els paviments de la planta baixa. Es tingué present la cota en la qual aparegueren per tal de poder fer l'alçat d'elles ja que la cota del paviment era molt diferent de la cota de la roca natural. Es construïren unes estructures quadrangulars amb lloses i maons fins que assoliren la cota correcta i posteriorment es va refer la llar per mitjà de morter de calç imitant així a a partir del registre arqueològic la forma i la ubicació.

Elements de suport: Documentats arqueològicament els negatius d'aquests elements en forma de forats de pal, gràcies a l'elaborada documentació anterior al pla d'ocupació del 2006, es pogué desestimar amb facilitat aquells que no funcionaven al mateix moment que el paviment. Així amb tot, es col·locaren pals de fusta tractats prèviament amb pintura especialitzada per suportar els agents externs tal com els meteorològics. Tots els pals que es van col·locar en el jaciment dels Estinclells tingueren unes mesures similars oscil·lant entre els 50 i els 80 centímetres.

En últim lloc, es prosseguí en la reconstrucció dels paviments de cada una de les cases, s'arribà al consens de fer-ho mitjançant graves grises de petites dimensions. Per a dur a terme tal tasca s'havia de tenir present la cota de cada un dels paviments, cosa que la vam recuperar i macar de manera dissimulada en cada un dels murs que englobaven les estances per així, una vegada tot marcat, es podria dur a terme l'abocament i allissament de cada un dels sacs de grava que s'anava abocant dins de les estances de les cases.

VI.- INVENTARI UNITATS ESTRATIGRÀFIQUES CAMPANYA 2006

- 458 Retall graves naturals a 7 C
- 459 Superficial zona porta
- 460 Retall forat de pal a 3 B
- 461 Farciment de 460
- 462 Retall forat de pal a 3 A
- 463 Farciment de 462
- 464 Retall forat de pal petit a 3 A
- 465 Farciment de 464
- 466 Retall de forat de pal a 3 A
- 467 Farciment de 466
- 468 Retall de forat de pal petit a 3 A
- 469 Farciment de 468
- 470 Retall de forat de pla petit a 3 A
- 471 Farciment de 470
- 472 Enderroc de la muralla situat entre fossat i muralla
- 473 Superficial zona fossat
- 474 Retall forat de pal a 3 A
- 475 Farciment de 474
- 476 Segon nivell d'enderroc de muralla a l'alçada de la casa 4
- 477 Retall forat de pal petit a 3 C
- 478 Farciment de 477
- 479 Retall de forat de pal a 1 B
- 480 Farciment de 479
- 481 Retall de forat de pal entre 3 C i 3 A (a l'alçada de la porta)
- 482 Farciment de 481
- 483 Retall de forat de pal a 1 A
- 484 Farciment de 483
- 485 Retall de forat de pal a 1 B
- 486 Farciment de 485
- 487 Retall de forat de pal a 1 B
- 488 Farciment de 487

- 489 Retall de forat de pal a 1 C
- 490 Farciment de 489
- 491 Retall forat de pal a 1 B
- 492 Farciment de 491
- 493 Retall de forat de pal a 1 B
- 494 Farciment de 393
- 495 Pedres trobades dins de 485 per falcar
- 496 Retall de forat de pal a 1 C
- 497 Farciment de 496
- 498 Retall de forat de pal a 1 C
- 499 Farciment de 498
- 500 Retall de forat de pal a 1 C
- 501 Farciment de 500
- 502 Retall de forat de pal a 1 C
- 503 Farciment de 502
- 504 Nivell de color marró possible fossa a 1 A farciment de 508
- 505 Nivell rubefactat d'argila vermella a 1 A possible llar
- 506 Retall de forat de pal a 1 A
- 507 Farciment de 506
- 508 Retall aparegut a 1 A funcionant amb el seu farciment 504
- 509 Retall dins de la fossa 508 molt més petit a 1 A
- 510 Farciment del retall 509, nivell negrós amb carbonets a 1 A
- 511 Preparació de la llar 505 amb ceràmica disposada plana a 1 A
- 512 Retall de forat de pal a 1 A
- 513 Farciment de 512
- 514 Retall forat de pal a 1 A
- 515 Farciment de 514
- 516 Retall de forat de pal a 1 A
- 517 Farciment de 516
- 518 Retall de forat de pal a 1 C
- 519 Farciment de 518
- 520 Retall de forat de pal a 1 A
- 521 Farciment de 520
- 522 Retall de forat de pal a 1 A

- 523 Farciment de 522
- 524 Retall de forat de pal a 1 A
- 525 Farciment de 524
- 526 Retall de forat de pal a 2 A, tocant ue 73
- 527 Farciment de 526
- 528 Nivell de reparació de paviment a 2 A
- 529 Taca de color taronja a 2 A
- 530 Nivell de color taronja vermellós sota 528, farciment de 531
- 531 Retall de forat de pal a 2 A funciona amb el paviment
- 532 Taca de margues possibles tovots a 2 A
- 533 Taca gris al costat de 526
- 534 Nivell grisós sobre paviment a 2 A, igualable ue58
- 535 Nivell estrat de reparació de paviment a 2 A
- 536 Farciment de 538
- 537 Farciment de 540
- 538 Retall de forat de pal a 2 B
- 539 Enllosat a 2 A
- 540 Retall de forat de pal a 2 B
- 541 Enlluït del mur 64 a 2 A
- 542 Enlluït al mur 11 a 2 A
- 543 Taca de tovots enderrocats a 2 A i 2 B del mur 11
- 544 Farciment rasa a 2 B, prop muralla 15
- 545 Farciment de 546 tocant mur 64 i tapiatge recinte 2 C
- 546 Retall fossa a 2 A
- 547 Retall rasa, farcida per 544, a 2 B prop muralla
- 548 Nivell de color ataronjat, sota paviment , farciment de 550 a 2 A
- 549 Nivell de color ataronjat, sota paviment, farciment de 553 a 2 C
- 550 Retall allargassat provocat per arrels a 2 A
- 551 Nivell de color ataronjat, sota paviment , farciment de a 2
- 552 Nivell de color ataronjat, sota paviment , farciment de a 2
- 553 Retall allargassat provocat per arrels a 2 C
- 554 Farciment de rasa 555 a 2 C que segueix el mur 62
- 555 Rasa trinxera a 2 C
- 556 Retall allargassat provocat per arrels a 2 A

- 557 ????
- 558 Farciment de 558
- 559 Retall de forat de pal
- 560 Retall negatiu del fossat
- 561 Escarpa del fossat
- 562 Rampa d'accés al poblat feta en tovots zona de la porta
- 563 Mur porta
- 564 Mur porta amb doble parament situat a la zona de la porta
- 565 Retall de forat de pal a 2 A
- 566 Farciment de 565
- 567 Farciment sitja situada a la vora de la rampa
- 568 Farciment de la trinxera que va paral·lela al mur 563 de color marró fort, reomple 572
- 569 Retall de la sitja situada a la vora de la rampa
- 570 Farciment de 571
- 571 Retall de forat, possible fossa
- 572 Retall allargassat paral·lel al mur 563
- 573 Possible llar de foc a 9 A sobre 457 i entre 236 (caiguda)
- 574 Enderroc a 10 A
- 575 Enderroc lloses a 8B
- 576 Possible revestiment a 8 B o llar de foc abocada
- 577 Mur de toves a 8 B
- 578 Enderroc a 10 B
- 579 Enderroc a 10 C
- 580 Paviment a 8 B
- 581 Sola de llar a 8 B
- 582 Terra cremada, solera de llar de foc a 8 B
- 583 Farciment de 584
- 584 Forat de possible prestatgeria a 8 B
- 585 Farciment de 586
- 586 Forat a cantonada de 8 B
- 587 Farciment de 588
- 588 Forat de pal a 8 B
- 589 Farciment de 590

- 590 Forat de pal a 8 B
- 591 Farciment de 592
- 592 Forat de pal a 8 B
- 593 Farciment de 594
- 594 Forat a cantonada de llar 581 a 8 B
- 595 Farciment de 596
- 596 Forat a cantonada de llar 581 a 8 B
- 597 Farciment de 598
- 598 Forat de pal a 8 B
- 599 Farciment de 601
- 600 Retall de llar 581
- 601 Forat de pal a 8 B
- 602 Farciment de 603
- 603 Forat de pal a 8 B
- 604 Farciment de 605
- 605 Forat de pal a 8 B
- 606 Paviment a 10 A
- 607 Paviment a 10 B
- 608 Mur continuació de 344
- 609 Farciment de 610 a 8 B
- 610 Forat de pal rectangular situat a la vora de llar 581 a 8 B
- 611 Farciment de 612
- 612 Forat de pal a 8 B
- 613 Farciment de 614
- 614 Forat de pal a 8 B
- 615 Farciment de 616
- 616 Forat de pal rectangular a 8 B
- 617 Farciment de 618
- 618 Forat de pal a 8 B
- 619 Preparació ceràmica de 582
- 620 Farciment de 623
- 621 Forat de pal a 8 B
- 622 Farciment de 623
- 623 Forat de pal quadrat a 8 B

- 624 Preparació de 606 a 10 A
- 625 Preparació de 607 a 10 B
- 626 Paviment a 10 A
- 627 Preparació de 626
- 628 Farciment de 629
- 629 Forat de pal a 8 B
- 630 Farciment de 631
- 631 Forat de pal a 8 B
- 632 Farciment de 633
- 633 Forat de pal a 8 B
- 634 Preparació de 580 a 8 B
- 635 Segon nivell de paviment a 8 B
- 636 Mur a recinte 10 C
- 637 Llindar oest entre 8 A i 8 B
- 638 Llindar est entre 8 A i 8 B
- 639 Llindar a recinte 8 B i carrer
- 640 Llar rectangular d'argila i lloses a rec 8 B (la més moderna)
- 641 Farciment gravetes a fossa
- 642 Enderroc de pedres a fossa sota 641
- 643 Preparació ceràmica de llar 581 a 8 B, reomplint 600
- 644 Llar a recinte 10 C
- 645 Farciment de 646
- 646 Forat de pal a 10 C
- 647 Llar a exterior cantó est de 10 C
- 648 Forat de pal a cantó est de 10 C
- 649 Forat de pal a cantó est de 10 C
- 650 Farciment de 648
- 651 Farciment de 649
- 652 Farciment de 653
- 653 Forat rodó sota paviment a 10 C
- 654 Farciment de 655
- 655 Forat de pal a 8 B relacionat amb llar 600
- 656 Farciment de 657
- 657 Forat de pal de fase antiga a 8 B

- 658 Farciment de 659
- 659 Forat de pal sota paviment a 10 C
- 660 Farciment de 661
- 661 Forat de pal sota paviment a recinte 10 C
- 662 Llindar entre 10 B i 10 C

VII.- CONSIDERACIONS FINALS

L'excavació de l'any 2006 ha estat clau per resoldre aspectes bàsics de l'organització, estructuració interna i desaparició del poblament als Estinclells.

Per una banda, l'excavació de l'accés al poblat per la seva banda nord-oest, fins ara l'únic accés localitzat, ens deixa veure, malgrat el nivell d'arrasament d'aquest sector, com funcionaria l'entrada al poblat. Tenim doncs, una rampa d'accés que neix a la vora de la part interna del fossat de barrera i que es troba delimitada per la pròpia muralla (al sud) i un mur més prim amb una clara funció de contenció de les terres de la pròpia rampa. Aquest mur de contenció en el seu extrem est es recolza en el tram de muralla que segueix la mateixa orientació però que presenta una amplada superior i un parament clarament diferent. A més a més, el mur de contenció de la rampa per la seva banda nord acaba justament en el punt on just a l'altra banda (al sud) acaba la bateria de cases, (concretament on hi hauria la casa 10) i on hem de suposar que acabaria el tram de muralla del sector oest i nord-oest (fet que no podem constatar físicament pel desmuntatge de la muralla en aquest punt. En qualsevol cas si tracem una línia imaginària de la continuació de la muralla per darrera de les cases 6, 8 i 10 ens queda un espai entre l'hipotètic extrem est de la muralla, que tancaria els àmbits 8 i 10 per la seva part posterior, i el reinici d'un nou tram de muralla desplaçat uns tres metres més al nord. Aquest espai de vora tres metres d'amplada és el que correspondria, amb tota seguretat, a la porta del poblat (o a una de les portes del poblat).

L'excavació de la casa 10 també ens dona un model de casa completament diferent als que tenim documentats en el poblat. És una casa molt més estreta (d'uns dos metres i escaig a la capçalera i uns tres metres a la part posterior), no apta per a un ús domèstic, oberta a l'est i no al carrer. La porta documentada dona a una zona coberta per una porxada situada al costat de la paret més llarga de la casa.

En la darrera reunió sobre estudis ibèrics s'ha parlat de la conveniència d'una nova periodització sobre el món ilergeta, amb la hipòtesi d'un suposat estat ilergeta arcaic. (GARCÉS I., 2003). També caldrà replantejar la relació entre aquest territori interior de

marcada personalitat i les regions meridionals. També s'ha plantejat el problema de la definició territorial del món ilerget, tradicionalment abordada des de les fonts clàssiques, i assimilat tradicionalment a les planes de Lleida i Osca (BERMÚDEZ, X., 2003, en premsa¹). Els anàlisis espacials no han estat fins ara generals i no han abordat el tema de forma global. En recents estudis sobre la zona oriental de la ilergècia, es planteja la hipòtesi d'un poblament que depassa amb escreix i de manera intencionada l'àrea considerada tradicionalment ilergeta.(BERMÚDEZ, I.,2003). També es parla per a l'ibèric ple, d'una ampla franja de territori despoblada, constituint una veritable terra de ningú.

Ja en estudis anteriors s'havia plantejat les dues dificultats principals en els estudis de la Catalunya occidental, la incorporació tardana de les excavacions en extensió, i el caràcter exclusivament catalogador i d'adscripció cultural en què ha desembocat l'activitat prospectorà de la zona (JUNYENT, E., LAFUENTE A., LÓPEZ J.B., 1994, pp.73-89).²

L'època de màxima expansió territorial, socioeconòmica i política d'aquest poble coincideix amb l'època ibèrica plena, segles IV-III-II aC (450-200 aC). Evidentment el món ilerget no apareix del no res sinó que sembla que és el resultat del desenvolupament de les poblacions del Bronze final i de la Primera Edat del Ferro. Així ho veiem en els elements defensius dels poblats, que fins fa poc es pensaven només d'origen colonial. És ben clar a la zona objecte del nostre estudi el conegut jaciment del ferro dels Vilars d'Arbeca.

És dins tot aquest context general que el projecte dels Estinclells pot aportar un potencial informatiu molt gran. Podem destacar així l'arquitectura domèstica, en la qual s'identifiquen clarament les funcions i ús de l'espai intern ibèric en cases de dimensions grans. L'excavació de tot aquest jaciment d'una sola fase donarà llum sobre l'estructura social interna d'una comunitat de petites dimensions.

² JUNYENT, E., LAFUENTE A., LÓPEZ J.B., 1994, "L'origen de l'arquitectura en pedra i l'urbanisme a la Catalunya Occidental", a Cota Zero, n. 10, Vic, pp.73-89).

Dos consideracions bàsiques a tenir en compte són que, atenent les dimensions i les estructures de les cases, es tractaria de nuclis familiars benestants amb un estatus social destacat. Atenent a la relativa uniformitat es donaria una jerarquia interna molt poc marcada.

Un dels elements també més rellevants és la constatació del poc temps transcorregut entre la construcció i la destrucció de l'assentament. Per a les causes de la construcció d'aquest poblat es pot barallar la hipòtesi d'un procés de gènesi de nous assentaments. Podem parlar, doncs, de colonització de noves terres i d'augment demogràfic, com a causes possibles que expliquin el jaciment que s'estudia en aquest treball.

Es confirma cada cop més l'evidència d'un sector no urbanitzat. Aquesta és una de les hipòtesis per explicar el fet que hi hagi una bona part del tossal sense construir. La bateria de cases queda interrompuda en un punt, i no es pas un arrasament modern. En el punt on desapareixen les cases es documenten un forn i un enllosat, que fan pensar en un espai exterior de treball lliure de construccions. La població que s'instal·la als Estinclells de Verdú reserva una part del tossal per a futures necessitats, demogràfiques i d'espai.

Per acabar només afegir les enormes possibilitats patrimonials del poblat ibèric dels Estinclells. Es tracta d'un jaciment privilegiat, de reduïdes dimensions i ben conservat, per la qual cosa fa molt fàcil la seva comprensió. Pot esdevenir un equipament cultural de gran atractiu i dinamitzador per a la comarca.

VIII.- BIBLIOGRAFIA

AA.VV. *Les excavacions arqueològiques a Catalunya en els darrers anys*. Ed. Departament de Cultura de la Generalitat de Catalunya, Barcelona, 1982.

Ramon Boleda i Cases, *Carta arqueològica de les valls dels rius Corb, Ondara i Sió*, Lleida, 1976.

Ramon Boleda i Cases, *Verdú. Des dels Orígens fins a la fi del Règim Senyorial de Poblet*, Diputació de Lleida/Ajuntament de Verdú (Viles i ciutats, núm. 19), Lleida, 1994.

Pere Bosch Gimpera, *Prehistòria catalana*, Barcelona, 1919, pàg. 280.

J. Colomines, *Diari d'excavacions d'Urgell i Segarra*, abril de 1915. Biblioteca del Museu d'Arqueologia de Catalunya, Barcelona.

J. Colomines, i A. Duran, "Restes de poblats ibèrics al Pla d'Urgell", a *Anuari de L'Institut d'Estudis Catalans*, anys MCMXX-MCMXXI, Barcelona, pàg. 606.

Miquel Cura Morera, "Ceràmiques de vernís negre procedents del Molí d'Espígol al Museu Comarcal de l'Urgell." A *Urtx*, núm. 5, 1993. p.p. 33 - 50

Joan Duch Mas, "La vall del Corb i les seves estacions prehistòriques", en la *XVII Assemblea celebrada a Santa Coloma de Queralt*, 1973, publicat el 1979, pp. 117-129.

Joan Duch i Mas, *Contribució a l'Arqueologia de la vall del Corb, Segarra i Urgell*. Tesi de llicenciatura inèdita. Universitat Autònoma de Barcelona. 1980.

Joan Duch i Mas, "Restes romanes a la vall del riu Corb (la Segarra, l'Urgell, la Conca de Barberà)", a *Palestra Universitària* 1, UNED, Cervera, 1986.

Joan Duch i Mas, "La formació d'una cultura: el món ibèric a la vall del riu Corb". A *Palestra Universitària*, núm. 6, Ed. U.N.E.D. Cervera 1992. p.p. 59 – 74.

Agustí Duran i Sanpere, *L'estela del museu de Cervera*. Publicacions de la càtedra de cultura catalana, Samuel Gili i Gaya, Cervera, 1970.

J. Folch i Torres, "Descobriments arqueològics entre les comarques de la Segarra i l'Urgell", a *Anuari de l'Institut d'Estudis Catalans*, Barcelona, MCMXIXII, pàg. 682, MCMXX, pàg. 606.

Josep Iglèsies, *L'aiguat de Santa Tecla*, Barcelona, 1971, pàg. 40

Federico Lara Peinado, *Museo arqueológico I.E.I*, Lérida, 1974, pàg. 111-112.

Josep M^a Llobet i Portella, "La declaració de les autoritats de Verdú en el capbreu dels anys 1779-1780", a *Santa Maria de Verdú i altres temes verdunins*, pp. 87-103, Publicacions del Grup de Recerques de les Terres de Ponent, Solsona, 1991.

J. Maluquer, A. Llorens, V. Baldellou, M. Cura, "Colaboración de la Universidad de Barcelona en las excavaciones del poblado ibérico del Molí d'Espígol en Tornabous" a *Pyrenae*, núm. 6, 1971. p.p. 19 - 46.

Joan Maluquer, "La necròpolis de Almenara en Agramunt (Lérida)" a *Pyrenae* núm. 9, 1973, p.p. 185 – 193.

Joan Maluquer de Motes, *Molí d'Espígol, Tornabous. Poblats ibèrics*. Ed. Departament de Cultura de la Generalitat de Catalunya. Barcelona, 1986.

E. Moreu-Rey, "Les pedres decorades de Passanant". *Real Soc. Arqueológica Tarraconense*. 1969-1970.

J. Perez Conill, "El Pla de les Tenalles de la Mora, Granyanella (la Segarra). Avanç de l'estat general" a *Urtx* núm. 2, 1990.

Miquel Piera, *La font prehistòrica i medicinal de Vallfogona de Riucorb*, Barcelona, 1904,. Pàg. 5.

Jordi Principal i Ponce, “Vaixella fina de vernís negre del segle III a.n.e. al tossal del Mor de Tàrrega (Tàrrega, l’Urgell)” a *Urtx* núm. 7, 1995. p.p. 23 – 37.

Josep Maria Puche Fontanilles i Elisabet Sorribes Freixes, “La necròpolis d’Almenara i el seu entorn. Una revisió cronològico-cultural”. A *Urtx*, núm. 5, 1993. p.p. 19 – 31.

M. Sanç Capdevila, ”Primers pobladors del nostre país”, a *Segarra*, núm. 8, 10-X-1, 1925, pag. 5.

Oriol Saula Briansó, “Notícies, articles i publicacions entorn el castell del Mor de Tàrrega”. A *Urtx*, núm. 1. 1989. p.p. 5 – 15.

Oriol Saula Briansó, “Història de les excavacions arqueològiques a la comarca de l’Urgell. (I). Les primeres intervencions i l’Institut d’Estudis Catalans”. A *Urtx*, núm. 5. 1993. p.p. 51 – 61.

Oriol Saula Briansó, “Història de les excavacions arqueològiques a la comarca de l’Urgell. (II). De la postguerra a l’any 1975”. A *Urtx*, núm. 6. 1994. p.p. 5 – 33.

Joan Tous Sanabra, “ Ubicació de la Tàrraga primitiva” a *Nueva Tarrega*, núm. 1.503, Tàrrega, 23 d’abril de 1973.

Cristina Núria Garcia Dalmau. Direcció de la Intervenció 3 de febrer al 30 de juny de 2006. Expedient 437 K 121 N878

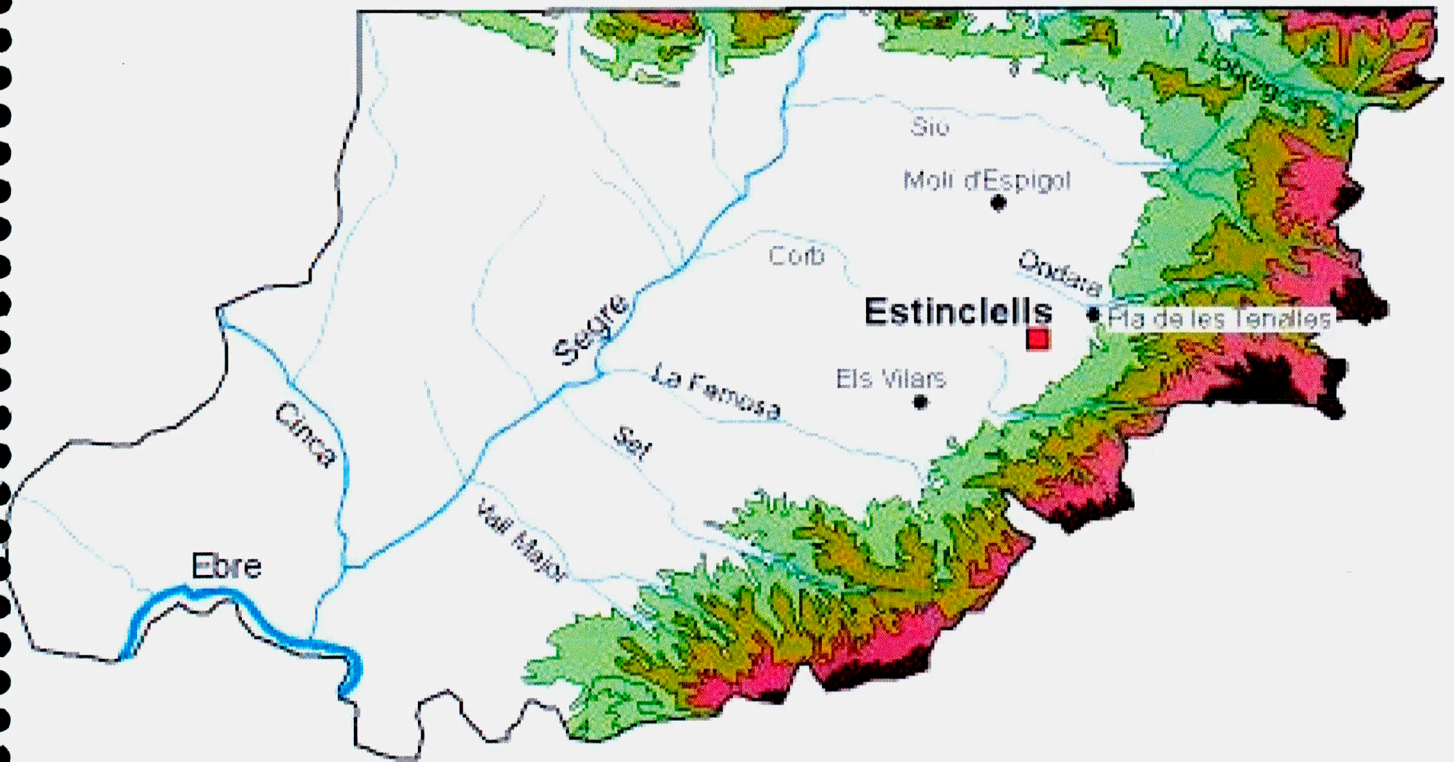
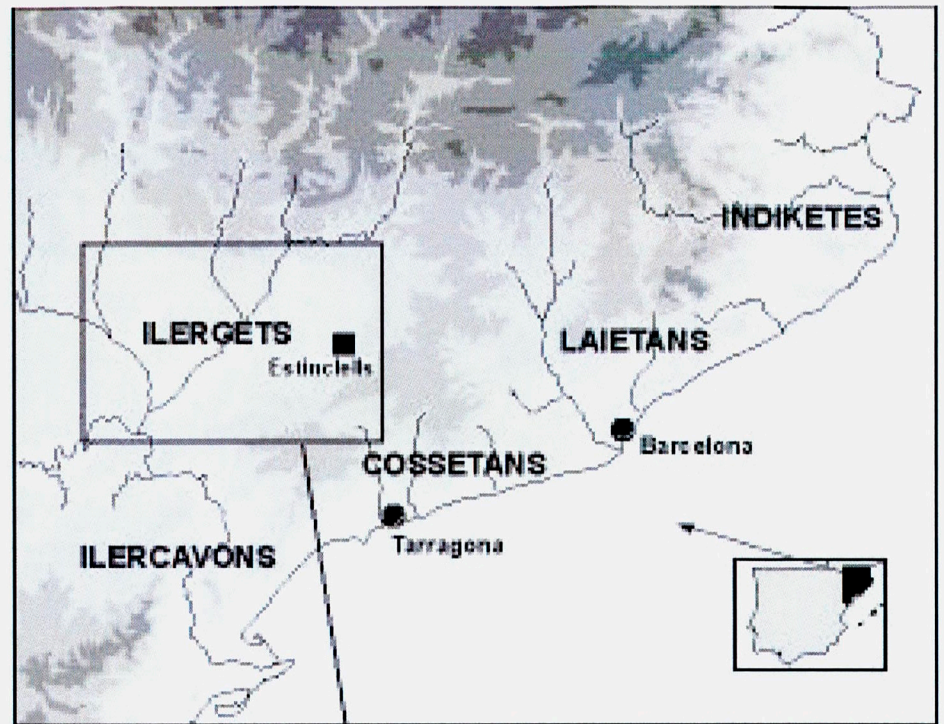
Ramon Cardona i Colell. Direcció de la intervenció del 12 al 16 de setembre de 2006. Expedient 437 K121 N878

Oriol Saula i Briansó. En representació de la resta de l'equip d'investigació i del Museu Comarcal de l'Urgell-Tàrraga

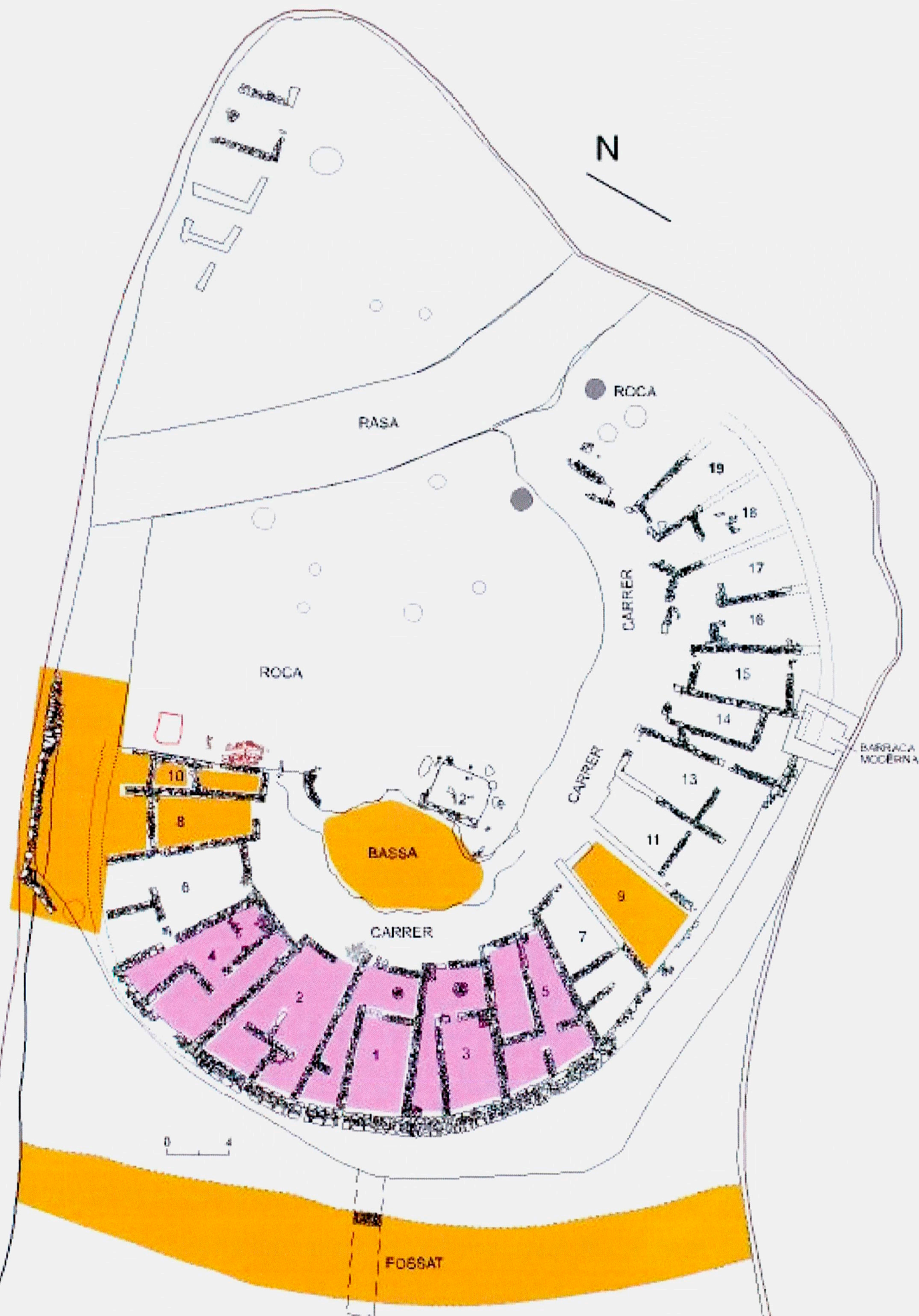
Tàrraga-Verdú, 3 d'abril de 2009



Planimetries i il·lustracions



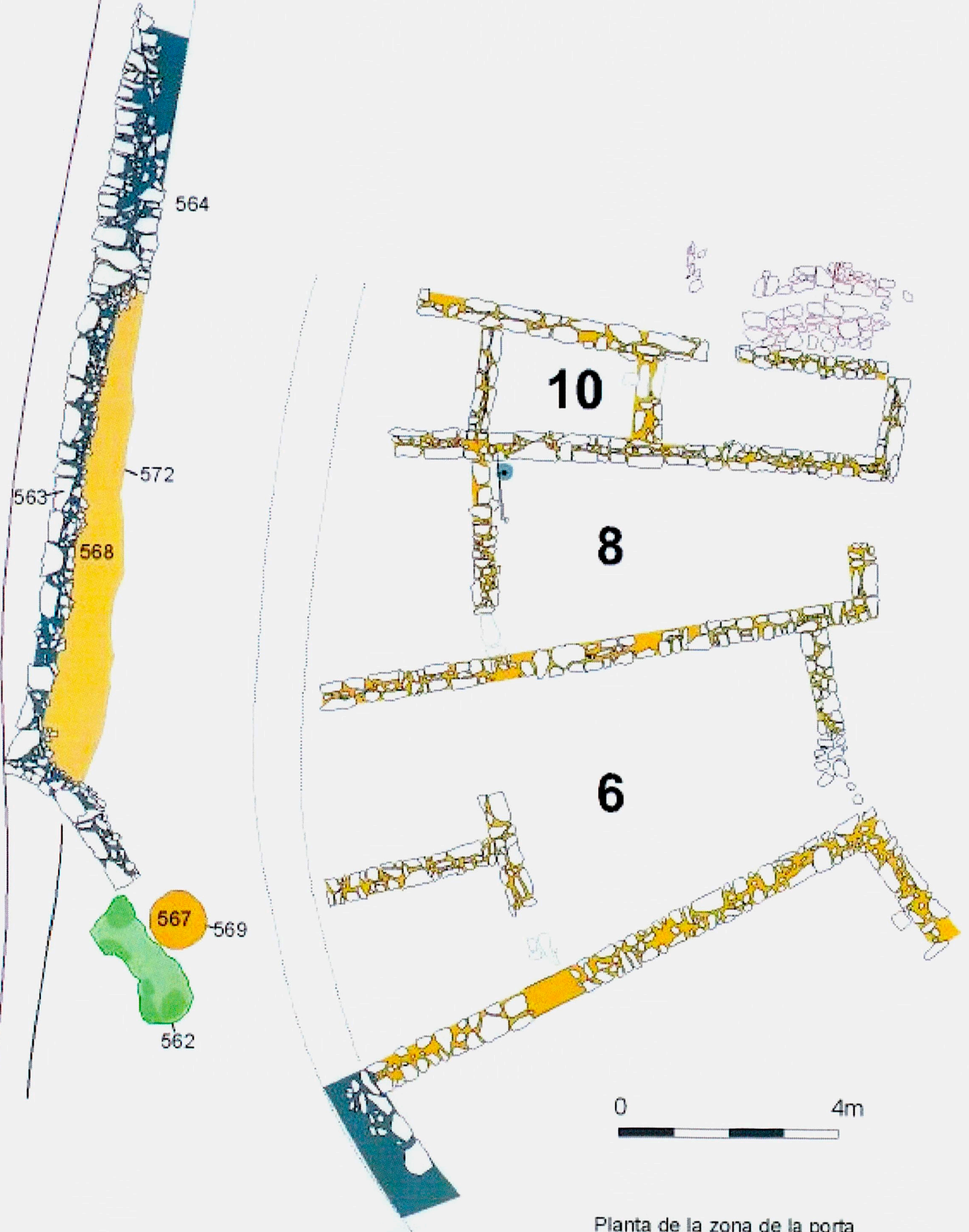
Situació general del jaciment dels Estinclells



- Zona intervinguda en format d'excavació arqueològica en el 2006
- Zona intervinguda en format d'adequació i musealització en el 2006

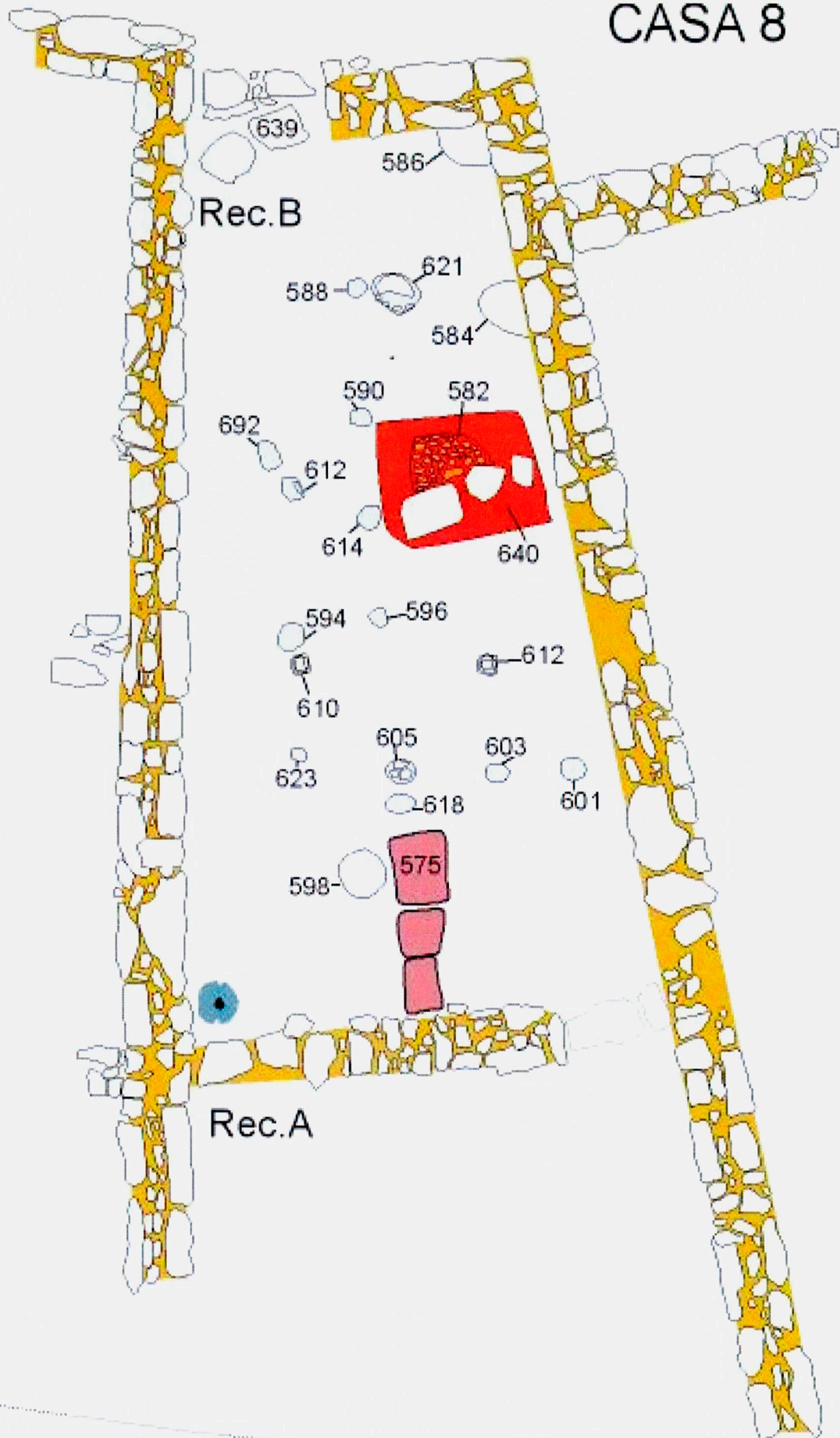
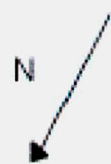


ZONA PORTA



Planta de la zona de la porta

CASA 8



Rec.B

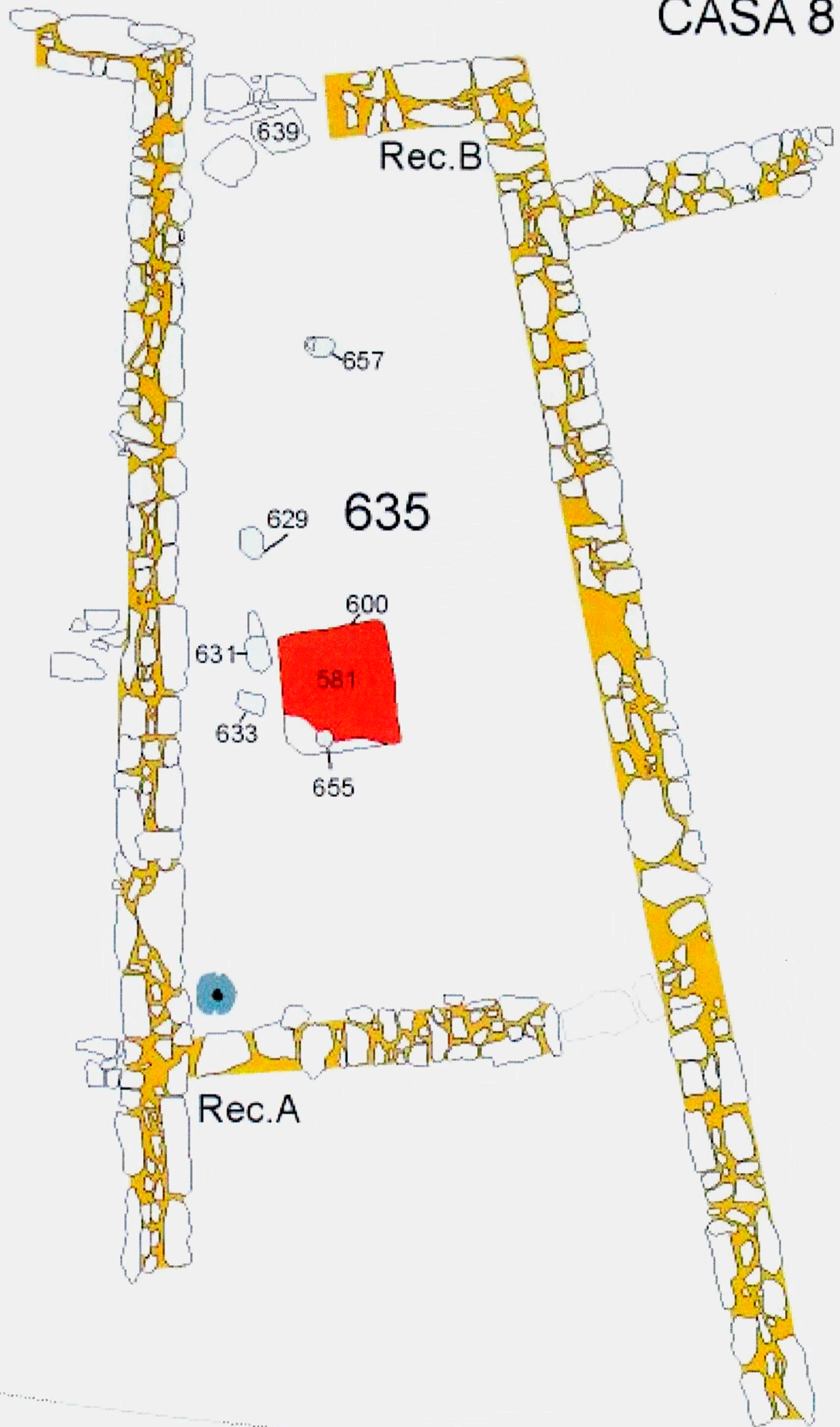
Rec.A

Muralla arrasada



Planta de la casa 8 del paviment 580

CASA 8



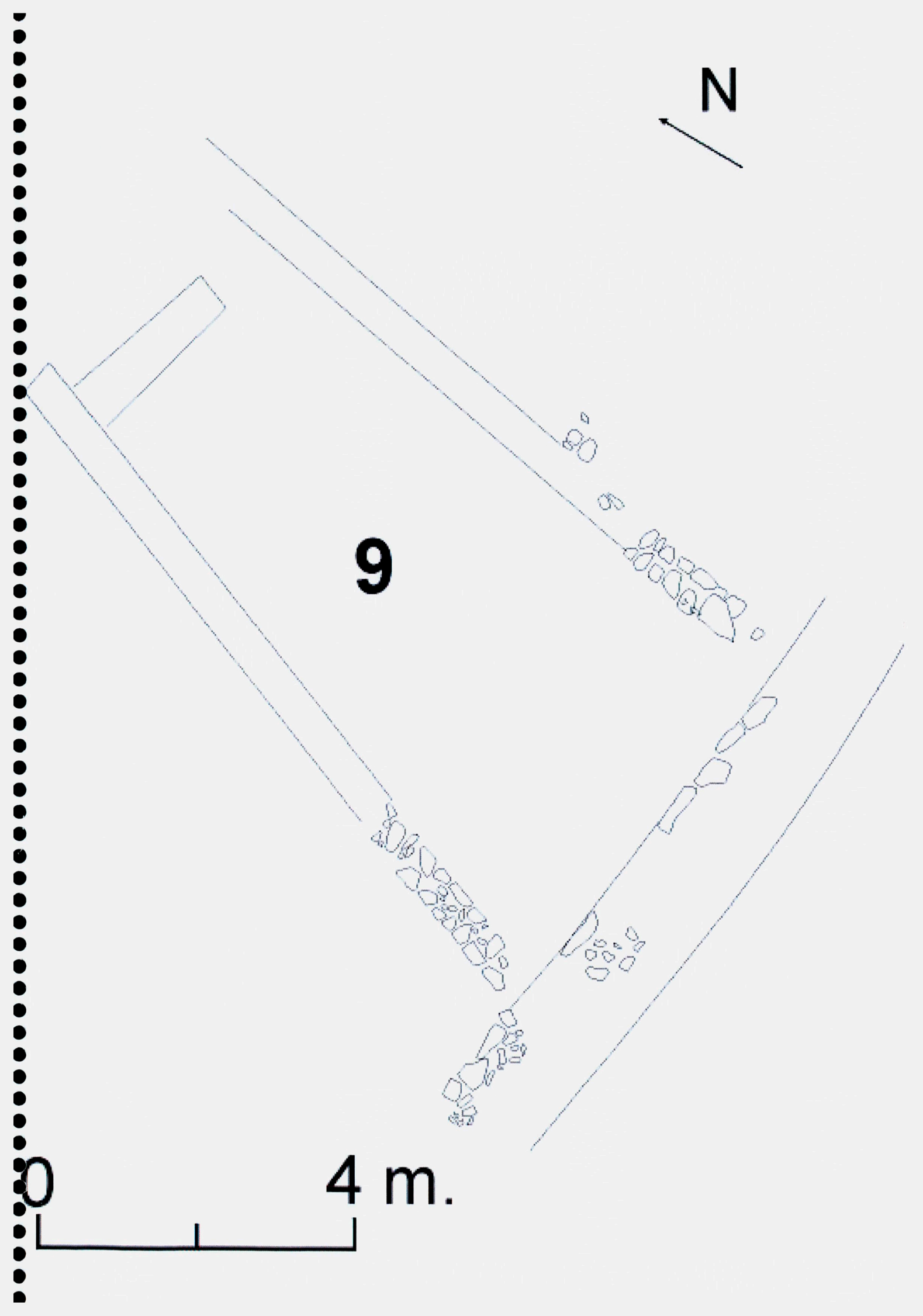
Muralla arrasada

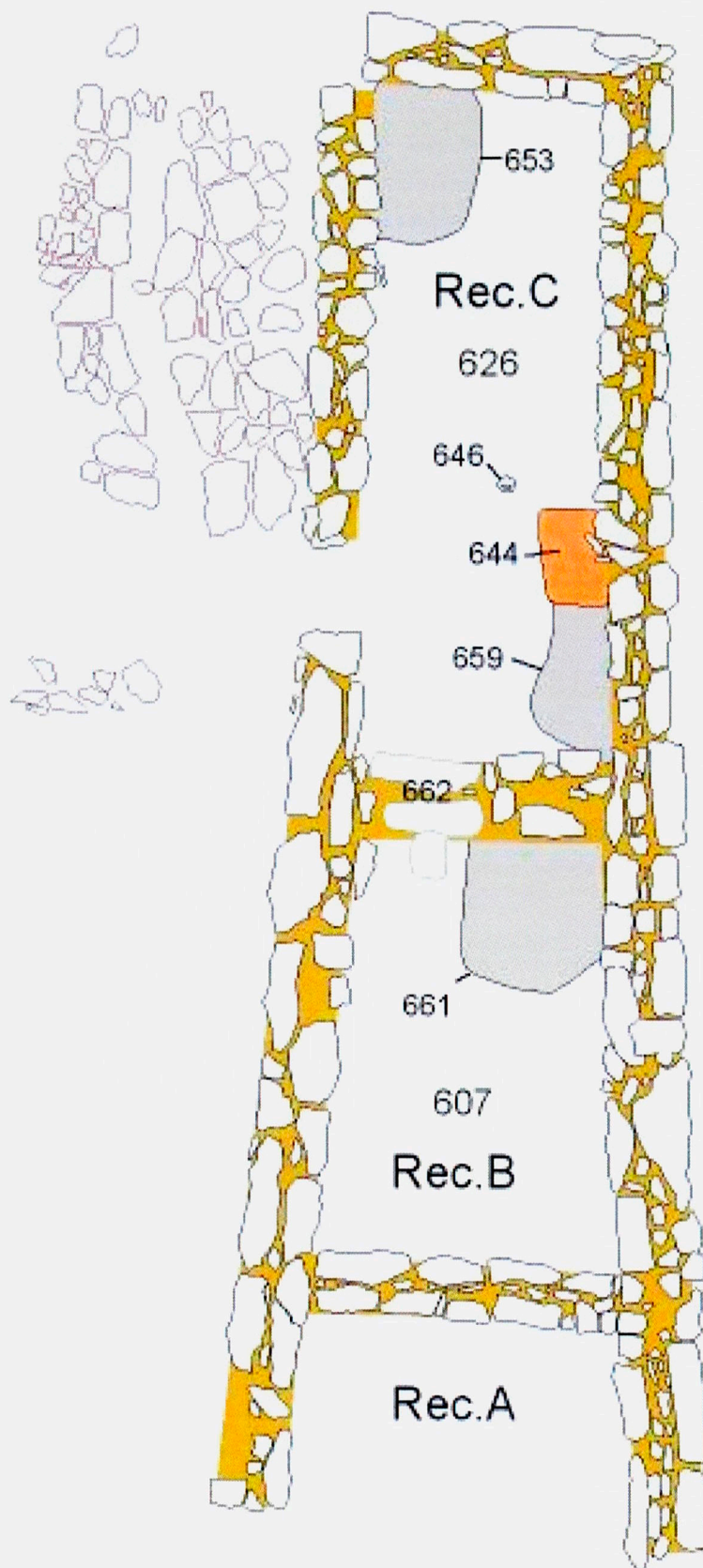
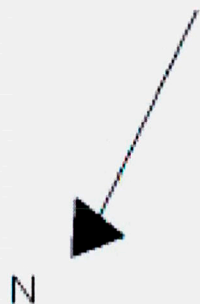
Planta de la casa 8 del paviment 635

0

4 m.







Muralla arrasada

Planta de la casa 10 a nivell de paviment

0

4 m.



Annex Fotogràfic

Intervenció de febrer a juny de 2006



Excavació de la porta d'accés al poblat per la banda nordoest.



Excavació del mur que limita la rampa d'accés al poblat.



Sitja situada en la zona d'accés al poblat



Fossat de barrera del poblat excavat a nivell superficial.



Detall del fossat on s'aprecia un mur de revestiment de la banda interna



Adequació de l'interior de les cases amb graves refent el nivell de paviment.



Tasques de musealització. Estances amb graves.



Tasques de musealització.

Col·locació de bigues de fusta en els forats de pal.



Tasques de musealització.
Neteja i adequació del carrer.



Tasques de musealització.
Neteja i adequació del carrer.



Mur de contenció de la rampa d'accés al poblat per la banda nord.



Aspecte del barri oest després de l'adequació dels paviments amb graves i situació de pals en els forats.

Annex de fotogràfic

Intervenció de setembre de 2006



Participants de la campanya de setembre de 2006 excavant la casa 9.



Excavació de la casa 8.



Excavació de la portxada de la casa 10.



Retalls de forat de pal (UE 651) i llar de foc UE 647 (en segon terme) de la portxada de la casa 10.



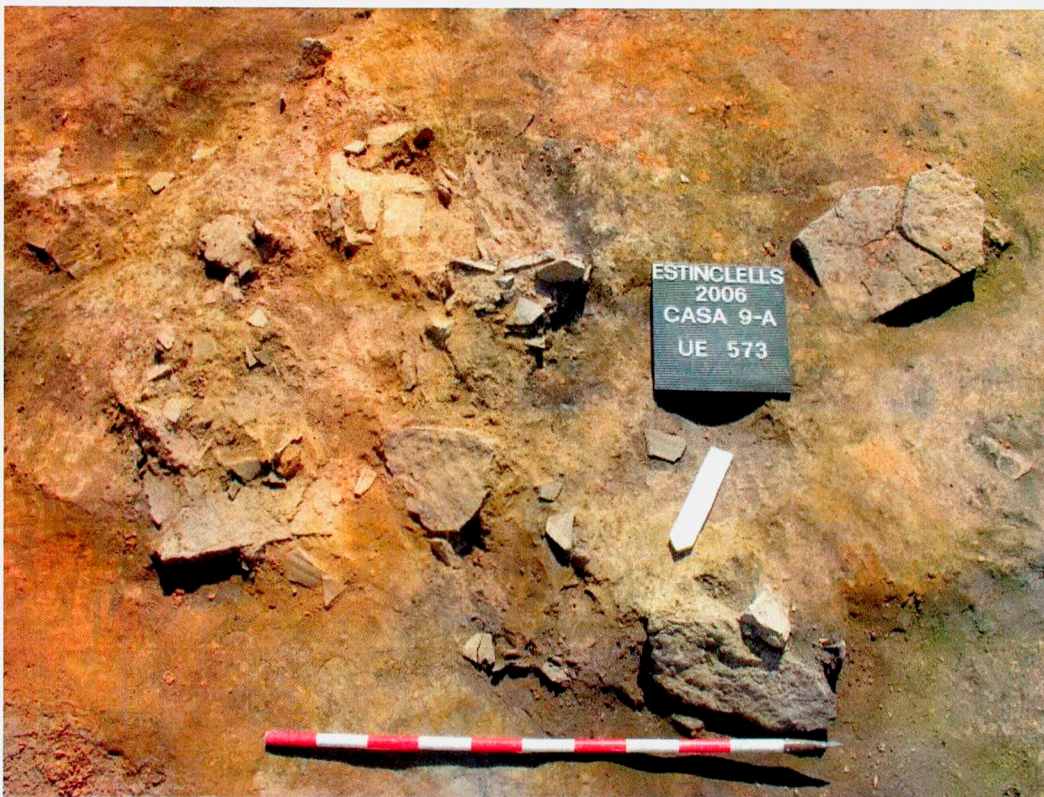
Casa 9-A. UE 457. Visió des de l'est.



Casa 9-A. UE 457. Vista des de l'oest.



Casa 9-A, UE 457. Detall materials caiguts prop del seu lloc d'origen.



Casa 9-A, UE 573. Restes de lloses planes de calcària (recremades) i fragments ceràmics procedents d'una llar caiguda del pis superior.



Vista des del sud de les cases 8 i 10. La casa 8-B a nivell de paviment, UE 580.



Vista de la casa 8, àmbit 8-B, des del nord. UE 580.



Casa 8, àmbit 8-B des del nord.



Llar de foc UE 581 a 8-B



UE 643: preparació de llar de foc anterior, UE 581, a 8-B. Cal destacar el forat de pal (amb dues falques de pedra) que talla la llar de foc i que correspondria a un paviment posterior que anul·la la funció de la llar.



Casa 10-C. UE 579.



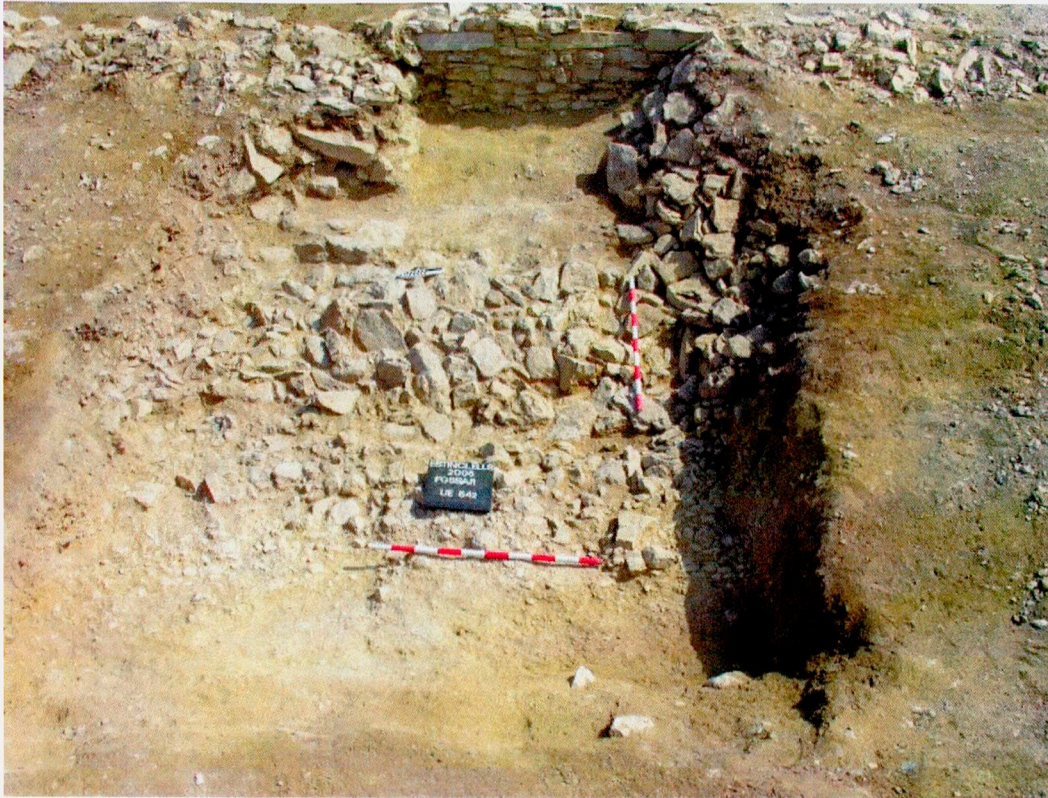
Casa 10 C. UE 626. Paviment. I llar 644. Cal remarcar que la porta és a la paret lateral est i dóna a la zona coberta per la portxada i no al carrer principal.



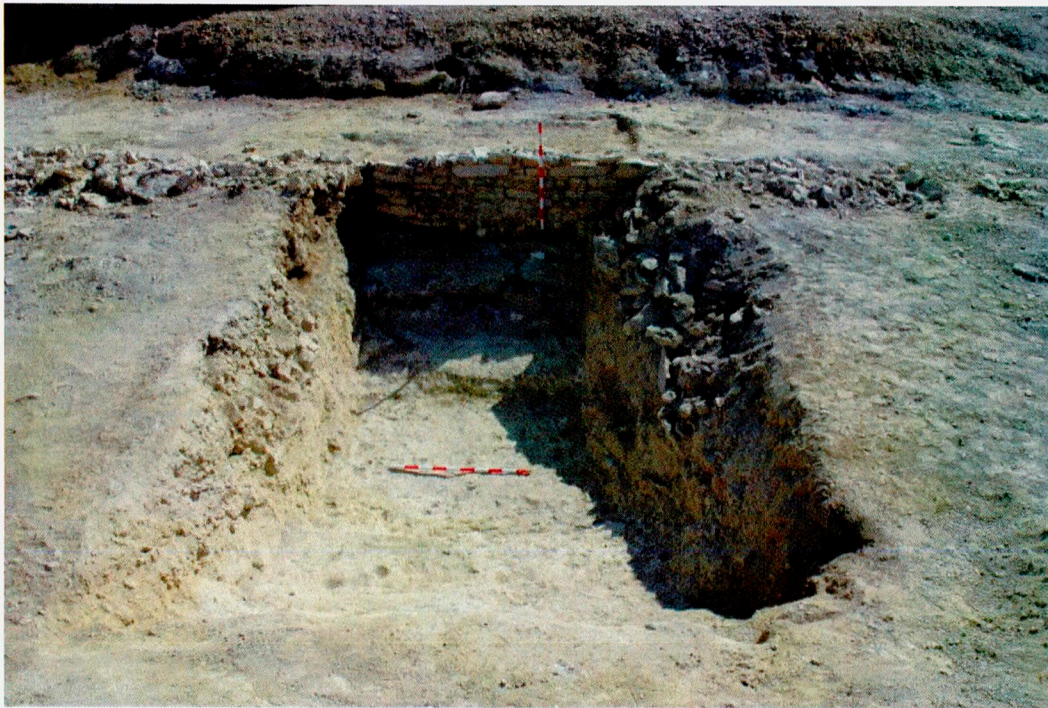
Paviment UE 607 a 110-B.



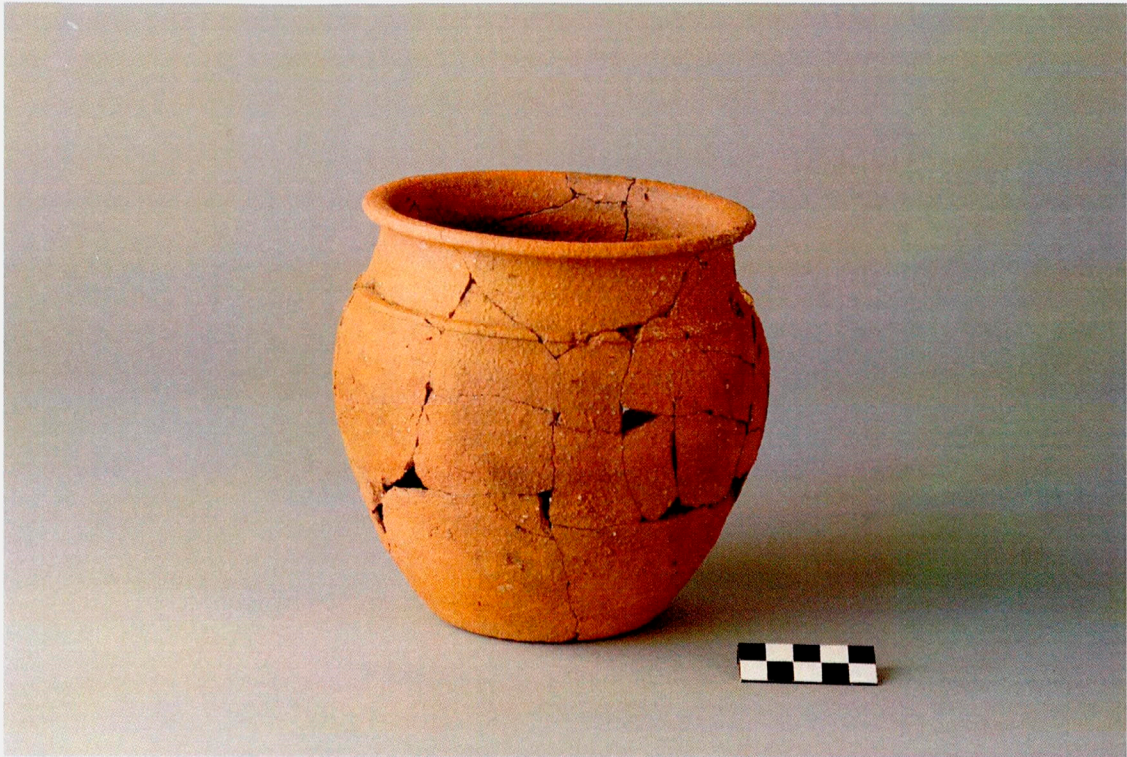
Paviment UE 606 a 10-A.



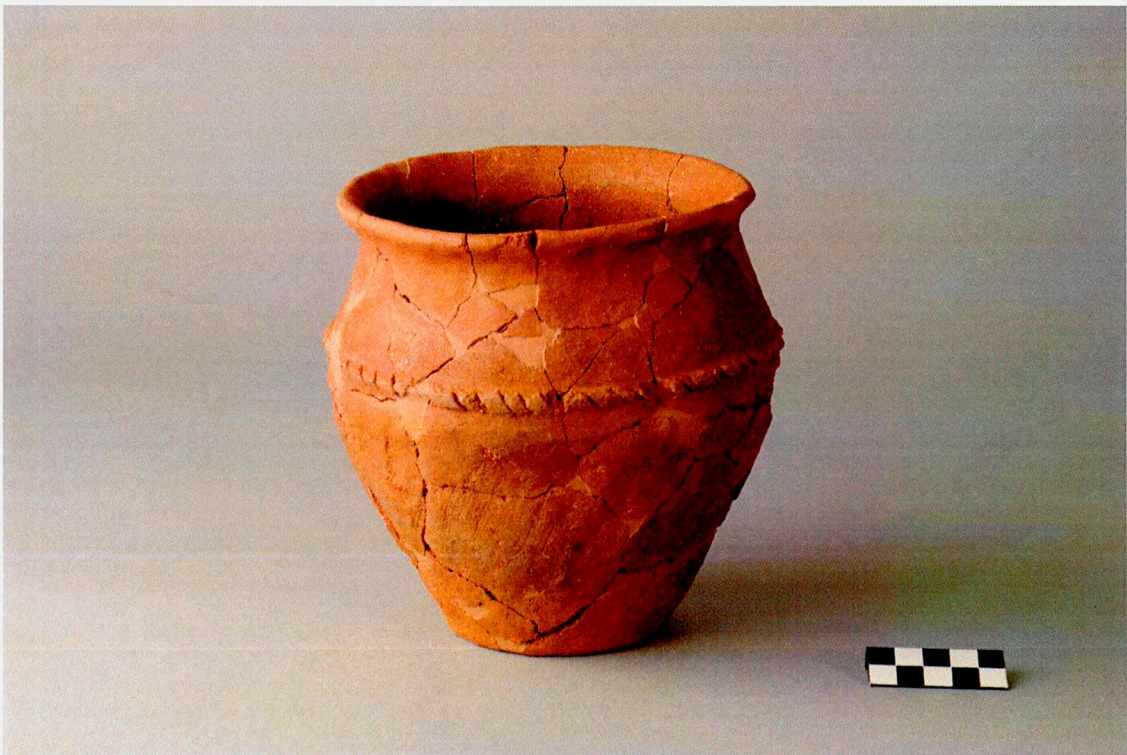
Fossar. UE 642.



Fossar en procés d'excavació. Tal com va quedar a finals de la intervenció del setembre de 2006.



Olleta restaurada de ceràmica a torn lent (Tipus Tornabous) de la Casa 9 A.



Olleta restaurada de ceràmica a mà de la casa 9 A.