

**MEMÒRIA DE LA INTERVENCIÓ
ARQUEOLÒGICA**

**PROJECTE DE CONSTRUCCIÓ DEL
SECTOR 9.2 XSMD PIS D DE LA XARXA
DE REG DEL SEGARRA–GARRIGUES
les Borges Blanques, Castellans i Juneda
(les Garrigues)**

13 de desembre de 2011



c. Misser Rufet, 2, 2on 1a
08720 Vilafranca del Penedès
T. 93 817 28 68 / F. 93 819 94 42
info@triadecultural.com
www.triadecultural.com

F. Xavier Oms Arias

**Vilafranca del Penedès
30 de desembre de 2011**

Índex

0. Dades generals	2
1. Introducció	3
2. Localització, context topogràfic, geogràfic i geològic	4
3. Metodologia aplicada	5
4. Context Arqueològic, Paleontològic, Etnològic i Arquitectònic	6
5. Resultats de les prospeccions superficials	22
6. Conclusions	26
7. Recomanacions	29
8. Annex fotogràfic	31
9. Annex planimètric	35

0. DADES GENERALS

Lloc de la intervenció	Castellldans, Juneda, Borges Blanques
Població	Castellldans, Juneda i Borges Blanques
Comarca	les Garrigues
Dates de la intervenció	13-12-2011
Dates autoritzades	12-12-2011 al 16-12-2011
Promotor	Aigües del Segarra-Garrigues S.A.
Execució intervenció	Tríade, SCP
Direcció tècnica	F. Xavier Oms Arias
Arqueòlegs participants:	Xavier Esteve i Gràcia
Tipus d'intervenció	Prospecció superficial
Activitat autoritzada	Prospecció
UTM (ED1950 31N) i m SNM	318617, 4598019, 300/350 msnm

1. INTRODUCCIÓ

El mes de novembre de 2011, l'empresa Aigües del Segarra Garrigues SA, va contractar a l'empresa Tríade Serveis Culturals per a dur a terme una intervenció arqueològica preventiva motivada pel *Projecte de construcció del sector 9.2 XSMD pis D de la xarxa de reg del Segarra–Garrigues*. Aquesta s'hauria de realitzar als termes municipals de Castellans, Juneda i les Borges Blanques (les Garrigues), amb una extensió lineal d'uns 29,5 km.

Per tal de preveure la possible afectació de les obres sobre el Patrimoni Cultural, es sol·licità un permís d'intervenció arqueològica per a dur a terme una prospecció superficial visual que permetés avaluar els seus efectes sobre el patrimoni arqueològic, arquitectònic, paleontològic i etnològic.

Les obres són d'interès general i corresponen al projecte de construcció d'una xarxa de reg associada al canal Segarra-Garrigues que ha comportat la creació d'una nova xarxa de camins de la zona de concentració parcel·lària, xarxa de drenatges i desguassos de la zona de concentració parcel·lària, millores territorials i afitaments.

Segons el procediment establert en l'article 14 i següents del Decret 78/2002, de 5 de març, del reglament de protecció del patrimoni arqueològic i paleontològic, el Servei d'Arqueologia autoritzà l'esmentada actuació arqueològica, sota la direcció del Sr. F. Xavier Oms, entre els dies 12 i 16 de desembre de 2011.

2. LOCALITZACIÓ, CONTEXT TOPOGRÀFIC, GEOGRÀFIC I GEOLÒGIC

L'àrea d'estudi es localitza al nord del terme municipal de Castellans, Juneda i les Borges Blanques, a la comarca de les Garrigues. Aquests terrenys, de titularitat pública i privada, s'emplacen majoritàriament al sud/oest del nucli de les Borges Blanques. Les coordenades d'un punt central de la zona on s'ha intervingut són (ED1950 31N) 318617, 4598019 (vegeu el plànol núm. 1).

L'àrea prospectada, consisteix, de nord a sud, en petites valls, petites elevacions i camps de conreu i erms, predominant sobretot els camps d'oliveres. La zona erma està coberta per matollar arbustiu i gramínies silvestres, mentre que a les poques zones conreades, els cereals encara afluaven de manera molt minsa. En general la visibilitat sobre el terreny a prospectar era bona, ja que la majoria de zones formaven part de camps d'oliveres i les terres entre arbres estaven ben llaurades. En els pocs casos d'espais erms, aquests es trobaven molt bruts i abandonats, raó per la qual no s'han pogut prospectar en les millors condicions.

Es tracta majoritàriament d'una formació geològica de l'Oligocè, lutites vermelles amb intercalacions de gresos, si bé també hi són presents lutites amb intercalacions de gresos i microconglomerats del Catià¹.

¹ Institut Geològic de Catalunya, Base Geològica 1:50.000 (BG50Mv01r01). Maig 2007. <http://www.igc.cat/> [desembre de 2011].

3. METODOLOGIA APLICADA

Un cop la Direcció General del Patrimoni Cultural (DGPC) va autoritzar la intervenció arqueològica, es procedí a incorporar al nostre programari de Sistemes d'Informació Geogràfica (SIG), la cartografia necessària, delimitant amb precisió la zona afectada. S'hi incorporaren també els jaciments arqueològics coneguts situats al seu entorn (vegeu els plànols núm. 2 i 3).

Acte seguit es consultaren els inventaris de Patrimoni Arqueològic, Paleontològic i Arquitectònic de la DGPC dels municipis de les Borges Blanques, Juneda i Castellans, per tal d'establir un primer grup de zones sensibles. D'aquesta manera es reuní tota la informació disponible dels elements patrimonials pròxims a l'àrea afectada, així com la seva localització i extensió. Aquestes i altres possibles dades procedents de la bibliografia o informes i memòries derivades de possibles intervencions arqueològiques prèvies, van ser incorporades al nostre programari (veure plànol núm. 2).

Amb aquesta informació, sobre el terreny, es procedí a la planificació de l'estratègia de prospecció emprada durant la intervenció arqueològica. Es tingué en compte també la localització dels jaciments arqueològics coneguts, visitant-los en cas de que fos necessari per tal d'avaluar la seva possible afectació pel projecte.

Pel que fa a la prospecció arqueològica *sensu stricto*, ha consistit en la divisió de la zona afectada en diversos sectors (3) en que han estat recorreguts sistemàticament a la recerca de vestigis de possibles jaciments arqueològics o altres elements patrimonials (veure plànol núm 3). En cas de localització d'aquest tipus de restes, aquestes han estat marcades sobre el terreny i anotades les seves coordenades UTM mitjançant un GPS connectat directament a un netbook. Un cop finalitzat el recorregut per tots els sectors, s'ha retornat a aquests punts marcats per tal de realitzar una prospecció intensiva del seu entorn immediat. Allà s'intentà identificar més restes que permetessin precisar la cronologia, tipologia, entitat i extensió del possible jaciment arqueològic localitzat. Els materials arqueològics han estat fotografiats *in situ* i es retornaren al seu emplaçament (vegeu el plànols 4, 5, i 6).

El personal tècnic previst consistí en un arqueòleg director i un tècnic d'arqueologia.

4. CONTEXT ARQUEOLÒGIC, PALEONTOLÒGIC, ETNOLÒGIC I ARQUITECTÒNIC

La zona prospectada compta amb una gran quantitat de jaciments o espais d'expectativa arqueològica que es troben dins la base de dades dels Inventaris de Patrimoni de Catalunya (Arqueològic, Arquitectònic i Paleontològic), definits a partir de la llunyania que es troben de l'espai traçat per la prospecció:

4.1. Directament afectats o a menys de 100 metres del traçat projectat

CANTACORBS II (2931) (Patrimoni Arqueològic)	
Jaciment:	Lloc d'habitació amb estructures conservades
Cronologia:	1250-650 aC.
Estat conservació:	Desconegut
UTM i alçada:	X: 318930 y: 4598280 314 msnm
Descripció:	<p>En aquest indret, segons la fitxa de 1984, foren recollits diversos fragments de ceràmica a mà (informes, vores, nanses i fons plans) i restes lítiques (esclats de sílex). En relació amb aquests materials s'identificà, a l'est del jaciment, les restes d'un mur perimetral de pedra, orientat sud-est/nord-oest, d'una longitud aproximada d'uns tres metres i d'una amplària indeterminada. Així mateix s'assenyalava que l'explotació com a pedrera del banc calcari sobre el que s'assentava el jaciment havia afectat la seva conservació. La nostra visita ha permès la documentació de restes ceràmiques i lítiques en superfície (ceràmica a mà informe i decorada amb cordons digitats i un fragment de molí barquiforme de granit) al voltant d'un petit monticle que a l'est de l'elevació que no ha estat afectat pels treballs d'esplanació. En aquest també s'observen una aglomeració de pedres que podrien correspondre a restes constructives del jaciment, tot i que el seu estat de conservació no permet el reconeixement de cap estructura definida. Per altra banda, en l'extrem oest de l'elevació, vora un important aflorament rocós, s'observen les restes d'un mur de pedra seca al qual s'associen fragments de ceràmica a mà en superfície. Així mateix no s'ha pogut reconèixer el mur perimetral que descrivia la fitxa de 1984.</p>
Actuacions:	
Bibliografia:	

CORBS (12407) (Patrimoni Arqueològic)	
Jaciment:	Lloc d'habitació sense estructures
Cronologia:	Paleolític Mig -90000-33000/Ferro-Ibèric-Romà Baix Imperi -200 476
Estat conservació:	Desconegut
UTM i alçada:	X: 319100.00 Y: 4598290.00 Altitud: 305 m
Descripció:	<p>Es tracta d'uns camps de conreu en els quals s'observen en superfície i en gran extensió abundants fragments de ceràmica d'època ibèrica (oxidada comuna, pintada) i romana (comunes, campaniana A, terra sigil·lada hispànica, tègula, àmfores grecoitàliques i itàlica, etc.). Aquestes restes poden pertànyer a un possible assentament iberoromà o a una vil·la dels quals no s'observen restes constructives conservades in situ. Així mateix, també es poden trobar ascles de material lític en sílex que podrien atribuir-se a un horitzó del paleolític mitjà. Durant la nostra visita no s'ha pogut confirmar l'existència de material lític. Per contra, s'han pogut contrastar les troballes iberoromà. L'àrea meridional del jaciment ha estat directament afectada pel subtram IIB del tram Lleida-Martorell del traçat de la Línia d'Alta Velocitat Madrid-Barcelona-Frontera Francesa. El 2001 es van realitzar 10 rases, 9 de les quals van donar resultats negatius. En la rasa 10 es van detectar les restes d'una paret de pedra seca feta amb blocs de pedra irregulars de 40cm d'amplada i 2,5m de llarg. Adossada de manera perpendicular a aquesta estructura hi havia un grup de pedres sense cap alineació. Aquestes restes estaven totalment aïllades sense cap tipus de material arqueològic associat.</p> <p>Posteriorment es van fer uns rebaixos de terres però no es va localitzar cap prolongació. Podrien ser restes modernes o antigues destruïdes pels treballs agrícoles. Els materials localitzats durant la prospecció superficial podrien estar desplaçats i serien d'un assentament pròxim.</p>
Actuacions:	
Bibliografia:	

4.2.- Entre 100-500 metres del traçat projectat (dins del *buffer* d'afectació):

MIRAVALL (14849) Patrimoni Paleontològic	
Jaciment:	Paleontològic
Cronologia:	Oligocè
Estat conservació:	Desconegut
UTM i alçada:	X: 318798.46 Y: 4598272.56 Altitud: 313 m
Descripció:	<p>Al nucli urbà de Juneda, al polígon 12, parcel·la 23 del paratge Miravall, es va documentar una mandíbula d'un mamífer de talla gran en un bloc de pedra, que pel seu context geològic i paleontològic, va poblar aquesta zona del marge sud de la Depressió Central Catalana durant l'Oligocè. Amb motiu de la troballa de restes fòssils d'interès paleontològic en superfície, en un bloc de litologia gresosa, el 2005 es va dur a terme una intervenció paleontològica d'urgència per procedir a la seva extracció. Es va dur a terme una extracció d'urgència pel fet que estava exposada a l'aire lliure i l'estat de conservació era molt dolent. La resta localitzada es trobava continguda en un gran bloc de gres, ja trencat anteriorment i col·locat a mode de paret. Es va dur a terme una extracció en forma de bloc, ja que l'estat de conservació era força dolent. A la resta de blocs no es va localitzar cap altra resta fòssil. Es tracta d'una mandíbula de la qual, només s'apreciaven dues peces dentaries (possiblement dos premolars) i part del contorn de la mandíbula. De la mandíbula només es conservava la meitat de la part cortical de l'os, fa 26,5cm de longitud i 7 cm d'alçada, però aquestes dades no aporten cap tipus d'informació fidedigna, ja que es tracta d'una resta fòssil incompleta. La mandíbula podria ser d'un mamífer gran i es podria incloure al grup taxonòmic dels <i>Artiodactyla</i>, sense tenir prou dades per poder parlar de cap gènere ni espècie en concret.</p>
Actuacions:	
Bibliografia:	

CAN XAMMAR (14130) Patrimoni Arqueològic	
Jaciment:	Lloc d'habitació sense estructures
Cronologia:	Romà República.-Romà Alt Imperi -218 , 192
Estat conservació:	Desconegut
UTM i alçada:	X: 314700.00 Y: 4598150.00 Altitud: 265 m
Descripció:	<p>S'accedeix al jaciment des de Castellldans on cal prendre, al nord el poble, la carretera LV-7023 en direcció a Juneda. Després de recórrer uns 1'7 km i d'haver creuat l'autopista AP-2 i uns grans dipòsits d'aigua, cal trencar per un camí que neix a l'oest de la carretera. El jaciment es localitza a banda i banda d'aquesta, especialment, en el camp de conreu situat a l'est, recentment plantat d'arbres fruiters. En aquest lloc encara es troben en superfície gran quantitat de restes ceràmiques d'època romana tardorepublicana (pintades ibèriques, comunes oxidades, vernís negre i àmfores itàliques) i imperial (terra sigil·lada africana A, vidres, etc...), que fan pensar en un possible establiment tipus vil·la de la qual no es conserven, suposadament, restes constructives.</p>
Actuacions:	
Bibliografia:	

EL CAMPO SANTO I (2869) (Patrimoni Arqueològic)	
Jaciment:	Lloc d'habitació amb sense estructures
Cronologia:	Romà República. -Romà Segle III -200 284
Estat conservació:	Dolent
UTM i alçada:	X: 316234.68 Y: 4596650.42 Altitud: 325 m
Descripció:	<p>S'accedeix al jaciment des de Castellldans on cal prendre al nord-est del poble i en direcció a les Borges Blanques la carretera C-233 de Flix a Bellpuig. Aproximadament a 3'1 km cal prendre el camí dels Racons que neix en direcció sud-est. Seguint aquest camí uns 350 m s'arriba a una bifurcació amb el camí de la Comanglora que neix en direcció sud/sud-oest. El jaciment es troba en les terres que s'estenen al voltant d'aquesta cruïlla. La fitxa de 1984 esmenta que es recolliren diversos materials com ara fragments de terra sigil·lada itàlica, gàl·lica i hispànica, parets fines, ceràmica d'ús comú, un fragment de gresol, fragments d'àmfores, de tègula, fragments de vidres, un anell de bronze i esclats de sílex. En la nostra visita vam confirmar l'abundant presència de materials ceràmics superficials d'època romana (roig pompejà, imitacions comunes de vernís negre, comunes oxidades, terra sigil·lada itàlica, sud-gàl·lica i hispànica, comunes de cuina africana i recipients amfòrics de producció peninsular). Aquests apareixen molt dispersos en els camps circumdants i, especialment concentrats, en el camp situat al nord i en el cim de la terrassa lleugerament més elevada. El jaciment es troba malmès en la superfície per l'activitat del conreu.</p>
Actuacions:	
Bibliografia:	

EL CAMPO SANTO II (2865) (Patrimoni Arqueològic)	
Jaciment:	Lloc d'habitació sense estructures
Cronologia:	Desconeguda
Estat conservació:	Regular
UTM i alçada:	X: 316563.64 Y: 4596603.21 Altitud: 335 m
Descripció:	S'accedeix al jaciment des de Castellans on cal prendre al nord-est del poble i en direcció a les Borges Blanques la carretera C-233 de Flix a Bellpuig. Aproximadament uns 3'7 km cal prendre el camí del Mas de l'Entorn en direcció sud i recórrer menys de 50 m. El jaciment es localitza en un extens erm a l'est del camí, vora un antic mas enderrocat i una petita elevació d'on s'han extret terres. La fitxa de 1984 esmenta que en superfície es recolliren diversos esclats de sílex i un nucli de secció piramidal de dubtosa adscripció cronològica.
Actuacions:	
Bibliografia:	

L'ARANYÓ (2959) (Patrimoni Arqueològic)	
Jaciment:	Lloc d'habitació a l'aire lliure
Cronologia:	Edat del Ferro-Ibèric Final .-Romà -200 476
Estat conservació:	Desconegut
UTM i alçada:	X: 318900.00 Y: 4597370.00 Altitud: 325 m
Descripció:	En aquest indret, tal i com assenyalava la fitxa de 1984, es recolliren en superfície fragments de ceràmica a mà, ceràmica ibèrica a torn sense decoració o que l'han perduda, decorada amb motius geomètrics i florals i ceràmica de vernís negre. Així mateix, es localitzaren fragments de molins de vaivé, terra sigil·lada hispànica, àmfores romanes, doli, tègula, peces passives de molins circulars de conglomerat, calcaris i de naturalesa volcànica, i diversos esclats de sílex. En la nostra visita hem confirmat l'existència de restes ceràmiques d'època romana (comuna oxidada, àmfores republicanes i algun fragment de terra sigil·lada). Així mateix, en les zones immediates s'han observat importants remocions de terres que han fet aflorar les margues terciàries, tot afectant el jaciment. D'altra banda, cal assenyalar que donada la proximitat del jaciment de Vall de l'Aranyó XXII, el qual presenta unes característiques similars al jaciment que ens ocupa, podem pensar que ambdues localitzacions podrien correspondre a una mateixa estació arqueològica.
Actuacions:	
Bibliografia:	

CANTACORBS I (2930) (Patrimoni Arqueològic)	
Jaciment:	Lloc d'habitació amb estructures conservades poblat
Cronologia:	Edat del Bronze i Medieval
Estat conservació:	Regular
UTM i alçada:	X: 318760.36 Y: 4598350.36 Altitud: 319 m
Descripció:	<p>S'accedeix al jaciment des de la carretera N-240 de Tarragona a Sant Sebastià i Bilbao. A l'alçada de l'entrada sud de Juneda, aproximadament en el PK 72+700, cal prendre el camí de les Forques i seguir-lo uns 700 m, aproximadament fins l'alçada del tossal de les Forques. En aquest punt cal prendre el trencall del camí de Miravall i arribar, després d'uns 800 m., al canal d'Urgell. Un cop creuat, seguir pel camí que naix en direcció sud-est, conegut com de l'Aranyó, i que inicialment voreja la riba esquerra del Canal. Després de recórrer poc més de 1'8 km i d'haver deixat enrere les cruïlles amb els camins de l'Albi i Nou, s'arriba a una bifurcació amb el camí de Vaca-roja, a l'alçada del pont que creua la línia del TAV . Cal creuar aquest pas elevat i a uns escassos 100 m cal prendre un camí en direcció oest que, després d'uns 250 m, arriba a l'extrem inferior del vessant sud-est del tossal en el cim del qual es localitza el jaciment. En el cim i les vessants del tossal, afectat per la pràctica esportiva del motocròs, foren localitzats en superfície diversos fragments de ceràmica a mà, esclats de sílex i un percussor esferoïdal. Així mateix la fitxa de 1984 esmentava la presència de ceràmica medieval. Durant la nostra visita només s'ha pogut documentar l'existència d'un únic fragment de ceràmica a mà que es pugui relacionar amb la fase prehistòrica del jaciment. Per contra, es confirma l'ocupació medieval i moderna del jaciment amb la documentació d'abundant ceràmica d'aquests períodes (comunes oxidades, reduïdes, vidrades, etc.). Cal relacionar aquestes restes amb diverses estructures muràries realitzades amb pedres escairades que es documenten al cim i en els vessants est, sud i nord-est. Les estructures esmentades podrien correspondre a estances de l'hàbitat medieval i d'època moderna que ocupà l'indret. Algunes de les nombroses excavacions clandestines realitzades permeten observar que el jaciment encara conserva una potència estratigràfica considerable</p>
Actuacions:	
Bibliografia:	

CANTACORBS III (2834) (Patrimoni Arqueològic)	
Jaciment:	Lloc d'habitació sense estructures
Cronologia:	Neolític i època romana
Estat conservació:	Regular
UTM i alçada:	X: 319520.00 Y: 4598550.00 Altitud: 295 m
Descripció:	<p>S'accedeix al jaciment des de Borges Blanques on cal prendre la carretera C-233 de Flix a Bellpuig en direcció a Castellans. A uns 1'1 km, aproximadament a l'alçada del punt quilomètric 61+950, cal prendre el camí de l'Albi, que naix en direcció nord-oest. Cal seguir-lo poc més de 200 m i prendre el camí de Vaca-roja en direcció sud-oest i continuar uns 1'1 km fins arribar amb la confluència amb el travesser de Vaca-roja, vora una torre agrícola i un petit dipòsit d'aigua circular. Cal continuar uns 150 m en direcció oest fins trobar un trencall en direcció nord. Cal prendre aquest camí que, a uns 200 m, arriba a una plataforma més elevada on deixarem el cotxe. Cal dirigir-se en direcció nord uns 200 m més fins arribar vora l'extrem de la plataforma on se situa el jaciment. En una petita terrassa situada sobre el camí de Cantacorbs, resseguida per una sèquia, al marge esquerre d'una petita fondalada i vora una petita elevació, de forma cònica, erma i amb una fita de divisió de l'antic latifundi de Miravall-l'Aranyó, foren recollits en superfície una làmina de secció trapezoïdal, un triangle retocat, esclats de sílex alguns dels quals retocats, un fragment de la part posterior d'una destrat repicada i polida, fragments de molins de vaivé i un fragment, isolat, d'àmfora romana. En la catalogació inicial del jaciment es proposà dos moments d'ocupació: un en època neolítica, sense cap precisió, i un altre en època republicana.</p>
Actuacions:	
Bibliografia:	

ROQUES GUÀRDIES I (2831) (Patrimoni Arqueològic)	
Jaciment:	Lloc d'habitació sense estructures
Cronologia:	Edat del Bronze Final
Estat conservació:	Regular
UTM i alçada:	X: 320522.00 Y: 4596329.00 Altitud: 357 m
Descripció:	<p>S'accedeix al jaciment des de Borges Blanques on cal prendre la carretera C-233 de Flix a Bellpuig en direcció a Castellans. A uns 2'8 km, tot just després d'haver passat la cruïlla amb l'autopista AP-2, cal prendre el camí conegut com de la Basseta del Coix o del fondo de Puigpelat. Cal recórrer-lo 700 m i continuar uns 550 m més pel camí que naix en direcció sud-est i que ressegueix el fondo de Puigpelat. En aquest indret cal deixar el cotxe i enfilarse vora 500 m per un camí que ascendeix fins al cim de l'elevació de les Roques Guàrdies. El jaciment es localitza en l'extrem oriental del tossal que es configura com un petit planell just a l'est dels afloraments rocosos que conformen el jaciment de les Roques Guàrdies II. Durant els treballs de catalogació duts a terme durant el mes de novembre de 1984 es recolliren en superfície fragments informes de ceràmica elaborada a mà, ascles de sílex de diferent tonalitat i un fragment de molí de vaivé de granit. Els materials aparegueren en les zones del cim on encara es conservava una certa potència estratigràfica. Durant la darrera visita realitzada a l'estació arqueològica (octubre de 2006) s'han localitzat en superfície restes ceràmiques i lítiques que permeten confirmar l'antiga ocupació de l'indret. Val a dir, però, que la superfície del planell -on s'observa la roca natural- es troba molt erosionada i amb una escassa coberta vegetal. Al sud-est de l'erola, prop d'un punt geodèsic, existeix la cambra de combustió soterrada d'un antic forn de calç.</p>
Actuacions:	
Bibliografia:	

ROQUES GUÀRDIES II (2811) (Patrimoni Arqueològic)	
Jaciment:	Abrics i similars amb representació gràfica pintura
Cronologia:	Desconeguda
Estat conservació:	Regular
UTM i alçada:	X: 320439.00 Y: 4596354.00 Altitud: 354 m
Descripció:	<p>S'accedeix al jaciment des de Borges Blanques on cal prendre la carretera C-233 de Flix a Bellpuig en direcció a Castellans. A uns 2'8 km, tot just després d'haver passat la cruïlla amb l'autopista AP-2, cal prendre el camí conegut com de la Basseta del Coix o del fondo de Puigpelat. Cal recórrer-lo 700 m i continuar uns 550 m més pel camí que naix en direcció sud-est i que ressegueix el fondo de Puigpelat. En aquest indret cal deixar el cotxe i enfilar-se poc més de 350 m pel camí que ascendeix fins al cim de l'elevació de les Roques Guàrdies. El jaciment es localitza en uns afloraments rocosos en forma de balma que es localitzen en l'àrea central del vessant nord del tossal. Segons consta en la fitxa d'inventari de febrer de 1985, en aquest lloc una excavació clandestina posà al descobert un estrat cendrós associat a un conjunt de materials format per una làmina de secció triangular, ascles de sílex, un gratador frontal i dos fragments de molí. Així mateix, en una cavitat situada a l'oest, aparegueren restes humanes -un fragment de mandíbula, fragments de crani i ossos llargs- juntament amb fragments de ceràmica feta a mà, restes faunístiques i indústria lítica de difícil adscripció cronològica. Pocs mesos després, el novembre de 1985, es descobriren -en la visera de la primera cavitat- unes pintures rupestres de tipus esquemàtic que ocupaven menys de 0'5 metres quadrats. Les pintures representaven cinc figures, majoritàriament barres o digitacions. El seu estat de conservació era molt deficient degut a la presència d'organismes vius en la paret i també a l'acció d'incontrolats que realitzaren inscripcions amb guix sobre les pròpies pintures. Després dels treballs de documentació fotogràfica, calc i topografia de la balma realitzats entre el 1985 i 1987 pel Servei d'Arqueologia, durant la dècada del anys noranta del proppassat segle noves actuacions clandestines escamparen gran quantitat d'ossos humans tot destruint una part important de la balma sepulcral. En la darrera vista realitzada al jaciment el mes d'octubre de 2006 encara s'han pogut localitzar petites ascles de sílex al peu de la cavitat que confirmen que el jaciment no ha estat completament destruït. Pel que fa referència a les pintures rupestres només consignar que aquestes es troben en un lamentable estat de conservació que, actualment, dificulta la seva visualització.</p>
Actuacions:	
Bibliografia:	

SANT SALVADOR III (2843) (Patrimoni Arqueològic)	
Jaciment:	Lloc d'habitació sense estructures
Cronologia:	Edat del Ferro
Estat conservació:	Regular
UTM i alçada:	X: 322345.00 Y: 4594963.00 Altitud: 361 m
Descripció:	<p>S'accedeix al jaciment des de les Borges Blanques on cal prendre, al sud-est del poble, la carretera LV-7031 en direcció a Cervià de les Garrigues. Aproximadament a l'alçada del punt quilomètric 3+450 i després de passar el trencall que mena a l'ermita de Sant Salvador, cal prendre el camí de Comandilla, que naix en direcció sud. Cal seguir-lo uns 700 m. El jaciment es localitza en els camps que s'estenen en una suau elevació i que es localitzen especialment a l'oest del camí, entre el traçat de la línia del tren d'alta velocitat i l'autopista AP-2. En aquest indret, tal i com assenyala la fitxa de 1984, foren recollits dispersos i en superfície gran quantitat de fragments de ceràmica ibèrica feta a mà, ceràmica ibèrica a torn oxidada o decorada amb pintura vermellosa (vores i nanses), ceràmica de vernís negre tardorepublicana, ceràmica comuna oxidada i fragments informes d'àmfores romanes. Entre els bancals d'oliveres i ametllers s'hi documentaren també petites ascles i nuclis d'extracció de sílex de diverses tonalitats. Tot i que els terrenys continuen explotats intensivament i s'han produït extraccions de terres en la part superior de l'elevació que domina el jaciment, durant la darrera visita realitzada a l'estació arqueològica durant el mes d'octubre de 2006 encara s'ha pogut confirmar l'existència de gran quantitat de restes ceràmiques superficials d'època ibèrica (comunes oxidades, pintades, càlats...) i romana (dolís, tègules i ímbrex). Aquests apareixen dispersos entre els bancals aterratsats d'oliveres i barrejats amb ascles de sílex de difícil adscripció cronològica.</p>
Actuacions:	
Bibliografia:	

LA PUJADA II (2812) (Patrimoni Arqueològic)	
Jaciment:	Lloc d'habitació sense estructures
Cronologia:	Edat del Bronze, Ferro-Ibèric i Romà
Estat conservació:	Regular
UTM i alçada:	X: 320582.00 Y: 4596218.00 Altitud: 362 m
Descripció:	<p>S'accedeix al jaciment des de Borges Blanques on cal prendre la carretera C-233 de Flix a Bellpuig en direcció a Castellans. A uns 2'8 km, tot just després d'haver passat la cruïlla amb l'autopista AP-2, cal prendre el camí conegut com de la Basseta del Coix o del fondo de Puigpelat. Cal recórrer-lo uns 700 m i continuar en direcció sud-est aproximadament 1 km fins trobar un camí que, a uns 250 i en direcció nord, arriba a l'extrem occidental d'una elevació conreada. El jaciment s'estén des d'aquest punt i pel del vessant nord que descendeix de forma abançalada fins l'autopista AP-2. Jaciment que correspon a la troballa de diverses restes ceràmiques en superfície en un dels punts de més elevació d'una serra allargassada que s'aixeca al marge dret del fondo de Puigpelat, al sud del nucli urbà de les Borges Blanques i just vora l'autopista AP-2. En els bancals septentrionals lleugerament aterrats es localitzaren de forma dispersa i en superfície diverses restes ceràmiques i lítiques que constitueixen un conjunt format per fragments decorats amb cordons aplicats, cordons impresos, cordons incisos, mugrons; fragments de vores, nanses, carenes, fons plans... i informes; un fragment d'un colador; una làmina de secció trapezoïdal retocada i fragmentada; diversos esclats i nuclis de sílex; percussors; fragments de destrals repicades i polides; diversos fragments de les peces passives de molins de vaivé; un fragment de vora de ceràmica ibèrica a torn; i un fragment de tègula. En l'indret encara s'observen restes de materials arqueològics en superfície que, tanmateix, semblen ésser molt escasses (diversos esclats de sílex i un fragment de ceràmica a mà). Les restes es trobaven força rodades, per la qual cosa considerarà que provenien de la zona més elevada de la serra. Pel que fa a l'estat de conservació, cal indicar que l'indret es troba conreat d'oliveres i, per tant, el jaciment està afectat per les pràctiques agrícoles.</p>
Actuacions:	
Bibliografia:	

MAS DE L'ENTORN (2854) (Patrimoni Arqueològic)	
Jaciment:	Lloc d'habitació sense estructures
Cronologia:	Desconeguda
Estat conservació:	Regular
UTM i alçada:	X: 316643.73 Y: 4596780.09 Altitud: 335 m
Descripció:	<p>S'accedeix al jaciment des de Castellans on cal prendre al nord-est del poble i en direcció a les Borges Blanques la carretera C-233 de Flix a Bellpuig. Aproximadament uns 3'7 km cal prendre el camí del Mas de l'Entorn en direcció nord i recórrer uns 100 m. El jaciment es troba en les terres que s'estenen al voltant del camí. La fitxa de 1984 recull que les prospeccions realitzades en l'indret van proporcionar diverses restes d'indústria lítica representades per esclats de sílex, alguns dels quals estaven retocats. El jaciment presenta signes evidents d'erosió que ha provocat l'aparició de la roca natural en punts concrets de la part superior del cim.</p>
Actuacions:	
Bibliografia:	

RACÓ EL GARBA (2934) (Patrimoni Arqueològic)	
Jaciment:	Lloc d'habitació sense estructures
Cronologia:	Edat del Bronze
Estat conservació:	Regular
UTM i alçada:	X: 319650.00 Y: 4596150.00 Altitud: 361 m
Descripció:	
<p>S'accedeix al jaciment des de Borges Blanques on cal prendre la carretera C-233 de Flix a Bellpuig en direcció a Castellans. A uns 2'8 km, tot just després d'haver passat la cruïlla amb l'autopista AP-2, cal prendre el camí conegut com de la Basseta del Coix o del fondo de Puigpelat. Cal recórrer-lo 700 m i trencar per un camí que naix en direcció sud i que caldrà seguir uns 650 m més fins assolir el cim de l'esperó en què es localitza el jaciment. El jaciment ocupa un tossal de forma troncocònica a l'extrem occidental d'una terrassa abans conreada, plantada d'oliveres i ametllers, la qual s'endinsa sobre el fondo de Puigpelat. En aquest indret foren recollits superficialment un conjunt de restes arqueològiques configurat per diversos fragments informes de ceràmica a mà, decorats amb impressions i incisions, cordons aplicats, esclats de sílex i un molí de vaivé sencer de grans dimensions. Aquestes restes foren datades dins l'edat del bronze, sense cap més precisió. Les recents visites realitzades al jaciments els anys 2004 i 2006 han confirmat l'existència dels materials esmentats (ceràmica a mà, esclats de sílex i un fragment de molí) concentrats, preferentment, en l'àrea conreada.</p>	
Actuacions:	
Bibliografia:	

TOSSAL DE L'ÀLIGA (2837) (Patrimoni Arqueològic)	
Jaciment:	Lloc d'habitació amb estructures conservades poblat
Cronologia:	Edat del Ferro I època romana
Estat conservació:	Regular
UTM i alçada:	X: 316920.00 Y: 4599100.00 Altitud: 320 m
Descripció:	<p>S'accedeix al jaciment per la carretera que mena de Juneda a Castellans (LV-7023). Aproximadament a 200 m del trencall que duu al Mas Roig i abans de travessar el Canal d'Urgell, cal prendre un camí que naix a l'esquerra de la carretera en direcció est i seguir-lo uns 350 m fins arribar a la Pleta o Molí del Mas Roig. En aquest punt cal prendre el camí de servei que discorre paral·lel al Canal d'Urgell, per la dreta, i seguir-lo aproximadament 1 km fins arribar a la cruïlla amb el camí de Coma-ribelles. En aquest punt, després de travessar el Canal d'Urgell, cal continuar pel camí de Coma-ribelles en direcció sud poc més de 500 m fins assolir el peu del tossal on se situa el jaciment. S'accedeix al jaciment per la carretera que mena de Juneda a Castellans (LV-7023). Aproximadament a 200 m del trencall que duu al Mas Roig i abans de travessar el Canal d'Urgell, cal prendre un camí que naix a l'esquerra de la carretera en direcció est i seguir-lo uns 350 m fins arribar a la Pleta o Molí del Mas Roig. En aquest punt cal prendre el camí de servei que discorre paral·lel al Canal d'Urgell, per la dreta, i seguir-lo aproximadament 1 km fins arribar a la cruïlla amb el camí de Coma-ribelles. En aquest punt, després de travessar el Canal d'Urgell, seguirem pel camí de Coma-ribelles en direcció sud poc més de 500 m fins assolir el peu del tossal on se situa el jaciment. Aquest jaciment ocupa la part superior del tossal, el vessant septentrional i les terres planeres que s'estenen a la banda sud-oriental. Durant la visita realitzada l'any 1984 en motiu de la seva catalogació, el jaciment ibèric conservava estructures muràries - actualment encara visibles- al cim de l'elevació i en el sector nord. Aquestes, parcialment excavades per afeccionats de Juneda durant els anys 60 i principis dels 70, corresponen a recintes de planta rectangular i/o quadrada, amb sòcol de pedra de petites dimensions, en què no s'ha assolit el nivell d'ús de les estances. Entre els materials ceràmics recuperats es fa esment a l'aparició ceràmica ibèrica comuna oxidada (tapadores i àmfores), ibèrica pintada amb motius geomètrics i vegetals (càlats, timiatèrion), ceràmiques de vernís negre (plats/copes), ceràmiques a mà i fragments de molins. Així mateix, en els camps de conreu de la banda oest i sud, al peu de l'elevació, s'han localitzat en superfície fragments de ceràmica a torn, a mà i d'època romana (tègula i ímbrex, parets fines, campaniana A i B-oïde, terra sigil·lada itàlica, sud-gàl·lica, hispànica, africana A, comuna oxidada i engalbada, llànties i vidres) que fan suposar l'existència d'una vil·la romana molt propera. Igualment, en un petit erm situat al bell mig dels camps de conreu del vessant sud-oriental, actuacions clandestines molt recents han posat al descobert importants restes muràries que podrien pertànyer a aquest establiment romà.</p>
Actuacions:	
Bibliografia:	

TURÓ DEL XICÓ I (2813) (Patrimoni Arqueològic)	
Jaciment:	Lloc d'habitació amb estructures conservades poblat
Cronologia:	Edat del Bronze Final
Estat conservació:	Regular
UTM i alçada:	X: 321843.00 Y: 4594789.00 Altitud: 410 m
Descripció:	<p>S'accedeix al jaciment des de les Borges Blanques on cal prendre, al sud-est del poble, la carretera LV-7031 en direcció a Cervià de les Garrigues. Aproximadament a l'alçada del punt quilomètric 3+450 i després de passar el trencall que mena a l'ermita de Sant Salvador, cal prendre el camí de Comandilla, que naix en direcció sud. Cal seguir-lo fins creuar la línia del tren d'alta velocitat i l'autopista AP-2. En aquest punt cal seguir pel mateix camí de Comandilla en direcció sud uns 550 m i prendre un trencall ascendent que naix en direcció nord-oest i amb un marcat revolt. Uns 300 m més enllà, un cop assolit un planell, cal trencar en direcció nord pel camí de la Bassa de la Torre i continuar uns 550 m fins arribar al peu del vessant sud-oest del turó del Xicó o de l'Esclafidor. El jaciment es localitza al cim d'aquesta elevació, al nord-est del camí d'accés. El jaciment se situa al planell superior d'un tossal troncocònic que s'aixeca al sud del nucli urbà de les Borges Blanques, entre el turó de la Bassa de la Torre i l'autopista AP-2. Al cim s'observen algunes possibles alineacions d'orientació nord-sud de pedres calcàries que podrien correspondre a les restes de murs d'un establiment del bronze final. En relació a aquestes estructures constructives cal esmentar la troballa de diversos materials arqueològics en superfície. El conjunt està format per fragments de ceràmica a mà decorats amb incisions, impressions, cordons impresos, cordons incisos; fragments de vores i fons plans i informes; diversos esclats de sílex i fragments de les peces passives de molins de vaivé. Malgrat la densa coberta vegetal de petits arbustos, encara es documenten restes ceràmiques de factura grollera en superfície. Val a dir que el cim del tossal antigament estigué ocupat per un camp d'oliveres que en l'actualitat es troben abandonades i que, per la seva banda, en el vessant sud s'ha instal·lat diversos bancals nous d'oliveres.</p>
Actuacions:	
Bibliografia:	

VACA-ROJA I (2933) (Patrimoni Arqueològic)	
Jaciment:	Lloc d'habitació sense estructures
Cronologia:	Edat del Bronze
Estat conservació:	Regular
UTM i alçada:	X: 319500.00 Y: 4596520.00 Altitud: 351 m
Descripció:	<p>S'accedeix al jaciment des de Borges Blanques on cal prendre la carretera C-233 de Flix a Bellpuig en direcció a Castellans. A uns 2'8 km, tot just després d'haver passat la cruïlla amb l'autopista AP-2, cal prendre el camí conegut com de la Basseta del Coix o del fondo de Puigpelat. Cal recórrer-lo 700 m i trencar per un camí que naix en direcció sud i que caldrà seguir uns 250 m més. El jaciment es localitza a l'oest i a uns 150 m d'aquest punt, en el tossal avançat sobre la vall. En aquest indret, tal i com assenyala la fitxa de 1984, es recolliren en superfície fragments informes de ceràmica a mà i diversos esclats de sílex.</p>
Actuacions:	
Bibliografia:	

VACA-ROJA II (2935) (Patrimoni Arqueològic)	
Jaciment:	Lloc d'habitació amb estructures conservades poblat
Cronologia:	Edat del Ferro / Època romana
Estat conservació:	Regular
UTM i alçada:	X: 319400.00 Y: 4596390.00 Altitud: 354 m
Descripció:	<p>S'accedeix al jaciment des de Borges Blanques on cal prendre la carretera C-233 de Flix a Bellpuig en direcció a Castellans. A uns 2'8 km, tot just després d'haver passat la cruïlla amb l'autopista AP-2, cal prendre el camí conegut com de la Basseta del Coix o del fondo de Puigpelat. Cal recórrer-lo 700 m i trencar per un camí que naix en direcció sud i que caldrà seguir uns 250 m més. En aquest punt cal dirigir-se al cim del pla, al sud-est d'un tossal avançat sobre la vall, on es localitza el jaciment sobre una petita elevació erma envoltada de camps d'oliveres, a uns 250 m del camí d'accés. En aquest indret, tal i com assenyala la fitxa de 1984, foren recollits en superfície fragments de ceràmica ibèrica a torn decorada amb motius geomètrics, comuna ibèrica oxidada sense decoració, ceràmica de vernís negre, àmfores romanes d'època republicana, esclats de sílex, fragments de molins de vaivé, terra sigil·lada hispànica i fragments de tègula. La nostra visita ha permès la identificació a l'oest del cim on es localitza el jaciment d'una sèrie d'estructures muràries en pedra seca que semblen definir possibles estances quadrangulars. En relació amb aquestes s'ha observat la presència d'algunes restes ceràmiques disperses des de l'àrea oriental de l'elevació i fins al vessant del pla: ceràmica a mà i àmfora itàlica.</p>
Actuacions:	
Bibliografia:	


VALL DE L'ARANYÓ (2944) (Patrimoni Arqueològic)	
Jaciment:	Lloc d'habitació sense estructures
Cronologia:	Neolític
Estat conservació:	Regular
UTM i alçada:	X: 317730.00 Y: 4597400.00 Altitud: 350 m
Descripció:	<p>S'accedeix des de Borges Blanques on cal prendre la carretera C-233 de Flix a Bellpuig en direcció a Castellans. A uns 4'75 km i després d'haver passat el Mas de l'Aranyó, cal prendre i seguir uns 500 m el camí dels Vedats, que naix en direcció nord, fins trobar una bifurcació on cal continuar 150 m més, en direcció nord-est, vorejant la bassa esmentada. El jaciment es trobava en les terres que s'estenien a l'oest d'aquest punt. La fitxa de 1984 esmenta que els materials es recolliren en superfície. El conjunt estava format per fragments informes de ceràmica a mà i diversos esclats de sílex de diferents tonalitats.</p>
Actuacions:	
Bibliografia:	

VALL DE L'ARANYÓ XXII (2956) (Patrimoni Arqueològic)	
Jaciment:	Lloc d'habitació sense estructures
Cronologia:	Edat del Ferro-Ibèric i Romà
Estat conservació:	Regular
UTM i alçada:	X: 318840.00 Y: 4597540.00 Altitud: 326 m
Descripció:	<p>S'accedeix des de Borges Blanques on cal prendre la carretera C-233 de Flix a Bellpuig en direcció a Castellans. A uns 3'7 km i tot just després d'haver passat el Mas de l'Aranyó, cal prendre en direcció nord-oest el camí de l'Aranyó. A poc menys de 170 m s'arriba a una bifurcació en la qual cal continuar pel mateix camí en direcció nord-est. Cal seguir uns 450 m fins a trobar dues petites elevacions que s'aixequen a banda i banda del camí. El jaciment es localitza en aquests petits tossalets i en els terrenys immediats que els envolten. La fitxa de 1984 esmenta que, tot i la densa coberta vegetal existent, en algunes zones l'erosió ha deixat al descobert la roca natural calcària i ha permès la localització de materials en superfície. El conjunt de materials recollit està format per fragments de ceràmica a mà, ceràmica ibèrica a torn decorada amb motius geomètrics pintats, fragments de comuna ibèrica oxidada (vores, nanses i fons), ceràmica de vernís negre, fragments d'àmfores romanes i esclats de sílex. En la nostra visita s'observen alguns fragments ceràmics superficials molt dispersos (ceràmica comuna romana oxidada). Així mateix en el vessant sud-oest del tossal que s'aixeca a l'est del camí, hem identificat unes restes estructurals molt malmeses que poden interpretar-se com a murs construïts en pedra seca. Aquest murs, orientats est-oest, no apareixen associats a restes ceràmiques en superfície. D'altra banda, cal assenyalar que donada la proximitat del jaciment de l'Aranyó, el qual presenta unes característiques similars al jaciment que ens ocupa, podem pensar que ambdues localitzacions podrien correspondre a un mateix jaciment.</p>
Actuacions:	
Bibliografia:	


LES VERDUNES (2821) (Patrimoni Arqueològic)	
Jaciment:	Lloc d'habitació sense estructures
Cronologia:	Edat del Bronze
Estat conservació:	Regular
UTM i alçada:	X: 319678.00 Y: 4597795.00 Altitud: 303 m
Descripció:	<p>S'accedeix al jaciment des de Borges Blanques on cal prendre la carretera C-233 de Flix a Bellpuig en direcció a Castellans. Cal seguir per aquesta carretera uns 2'4 km fins arribar just al punt on aquesta via conflueix amb la línia de tren d'alta velocitat. En aquest indret cal trencar en direcció nord-oest i seguir uns 200 m. El jaciment es troba en les terres que s'estenen al nord/nord-est d'aquest indret. En una terrassa conreada d'ametllers i oliveres que actualment es configura entre la línia del tren d'alta velocitat, al sud, i la carretera C-233 de les Borges a Castellans, foren recuperats en superfície diversos materials datats en l'extensa edat del bronze. Es tracta de la troballa de diversos fragments informes de ceràmica a mà, diversos esclats i nuclis de sílex, així com de diversos fragments de molins.</p>
Actuacions:	
Bibliografia:	

5. RESULTATS DE LES PROSPECCIONS SUPERFICIALS

Com hem comentat anteriorment, la zona d'estudi es dividí en tres Àrees de Prospecció (AP) (vegeu el plànol 3). Els elements amb interès arqueològic, arquitectònic, paleontològic o etnològic es marcaren com a Punt d'Interès (PI), i en els casos oportuns es creen Àrees d'Expectativa Arqueològica (AEA). Els resultats de la prospecció es presenten en les taules següents (vegeu el plànols 4, 5, i 6):

AP-1	
Àrea de prospecció: AP-1	
Longitud lineal aprox.: 18 Km	
Visibilitat: Molt bona	
Descripció del context: <p>Àmbit més occidental de la prospecció. Consta d'un tram proper al nucli de Castellldans a la carretera, amb un tram lineal paral·lel a la carretera C-230. Posteriorment un conjunt de ramals irregulars a nord i sud de la AP-2 i posteriorment un altre àmbit paral·lel a aquesta autopista, per la banda sud.</p> <p>Es tracta d'una zona planera, amb poques elevacions. Tot el conjunt es troba majoritàriament plantada d'oliveres, però també hi ha algun camp de fruiters i cereals (molt marginal) i també uns pocs erms.</p>	
Materials i estructures arqueològiques: <ul style="list-style-type: none">- PI-1: Es tracta de d'un espai molt proper al jaciment de Can Xammar. Hi predominen a la vessant dels masos material ceràmic oxidat a torn, algun dels quals es troben pintats.- PI-2: Mur de pedra lligada en sec, situat enmig d'un tall descobert en l'obertura d'una pista entre camps, s'observa en secció. No es tracta en cap cas d'una feixa perquè es troba completament enterrat pels dos costats. No es va documentar materials arqueològic vinculat a l'estructura.- PI-3, 4 i 5: aflorament en superfície de nombrós material ceràmic oxidat a torn i també material constructiu i grans recipients. Aquests tres punts es troben propers entre ells i al mateix temps a redós del jaciment el Campo Santo I.- PI-6: Per tot aquest camp de conreu són molt abundants els fragments de ceràmica de cronologia romana (sigil·lada, doli, tégula, parets fines, àmfora...). Cronològicament apunten a datacions entre el s. I aC i el s. IV dC, i apunten a l'existència de la pars urbana d'una vil·la romana a les immediacions, tal i com apunta la fitxa del jaciment del Tossal de l'Àliga. En el camp inferior els materials són menys abundants, però no és descartable l'existència d'estructures, possiblement de la pars rústica.	

-
Edificacions d'interès arquitectònic:
-
Elements d'interès etnològic:
<ul style="list-style-type: none"> - PI-7: Barraca de pedra seca, amb altres estructures de pedra seca associades (marges i cisterna), no afectada directament pel traçat del canal. A l'interior disposa d'una llar de foc i d'una menjadora. - PI-8: Barraca de pedra seca enmig d'un camp d'oliveres. El conjunt es troba restaurat en els darrers anys i per tant compta amb un bon estat de conservació.
Observacions:
Sector amb 8 Punts d'Interès i 4 Àrees d'Expectativa Arqueològiques, es tracta doncs d'un espai d'important acumulació de restes, sobretot relacionades amb jaciments arqueològics ja documentats a l'Inventari de Patrimoni Arqueològic de Catalunya.

AP-2	
Àrea de prospecció: AP-2	
Longitud lineal aprox.: 5 Km	
Visibilitat: Molt bona	
Descripció del context:	
Es tracta d'una zona mixta on es troben predominen les suaus valls (amb camps d'oliveres, alguns camps conreats i pocs erms) i espais semi-abruptes amb vegetació arbustiva i herbàcia esclarissada. Una bona part d'aquest àmbit es desenvolupa a l'entorn de l'autopista AP-2, mentre que la resta es troba tant al nord com al sud d'aquest espai, just on es troben gran part dels Punts d'Interès.	
Materials i estructures arqueològiques:	
<ul style="list-style-type: none"> - PI-9: Corral o petit mas, de dues estances, no afectada directament pel traçat del canal. Compagina la construcció amb blocs de pedra i morter de calç i sorra, amb parets de tàpia. La teulada està ensorrada. A pocs metres al seu nord-est hi ha abocats nombrosos grans blocs calcaris, alguns clarament procedents d'una pedrera, mentre que altres estan tallats i han d'haver format part de la decoració d'un gran casalot (d'ubicació desconeguda). Entre aquests hi ha fragments de cornises, capitells, etc, en alguns casos alguns d'aquests blocs tenen encaixos circulars o quadrangulars, així com morter de calç i sorra. Hi ha també una fita de propietat de calcària, llençada, amb les inicials "JC" - PI-10: 2 fragments de ceràmica a mà. Un informe de cocció reductora, pertanyent a un vas de petites o mitjanes dimensions, i un fragment de vora, oxidada, pertanyent a un gran recipient o algun tipus de suport per altres vasos. Poden ser relacionables 	

amb el Cantacorbs II, si bé sembla que s'han efectuat importants moviments i abocaments de terra que haurien afectat en bona mesura a aquest jaciment, del que no s'observen estructures o materials en superfície més enllà dels descrits.

- **PI-11 i PI-12:** En aquest camp s'observen escadussers fragments de ceràmica oxidada atribuïbles a època iberoromana, així com un fragment de ceràmica sigil·lada. Tot plegat pot relacionar-se amb el jaciment de Corbs, que sembla força afectat per les tasques agrícoles realitzades recentment a la zona.
- **PI-13 i PI-14:** en aquests camps de conreu es van trobar, de manera dispersa, ceràmiques oxidades a torn, amb alguns elements amb pastes tipus sandvitx o àmfora indeterminada, que es poden adscriure a època iberoromana. Relacionables amb els jaciments de l'Aranyó i de la Vall de l'Aranyó XXII.


Edificacions d'interès arquitectònic:

- El **PI-9** també es pot incloure parcialment en aquest espai.

Elements d'interès etnològic:

Observacions:

Es tracta, com en el cas anterior, d'un espai de prospecció on s'han localitzat diversos punts d'interès, però que passen a tenir una rellevància majors aquells que es troben a prop de jaciments ja inventariats.

AP-3	
Àrea de prospecció: AP-3	
Longitud lineal aprox.: 6 Km	
Visibilitat: Molt bona	
Descripció del context: <p>Espai en major part paral·lel a l'autopista AP-2, que es troba basat en zones de camps d'oliveres i en algun petit espai de balmes, sobre les que es va prestar una atenció especial. La zona és majoritària planera o forma petits i suaus dipòsits de vessant, tots ells molt aptes per l'establiment humà.</p>	
Materials i estructures arqueològiques: <ul style="list-style-type: none">- PI-16: suau vessant al peu del jaciment de les Roques Guàrdies on es va documentar un gran fragment de molí de mà de granit.- PI-17 i 18: zona on afloren materials ceràmics oxidats a torn (grans recipients) i també ceràmica a torn reductora amb acanalats, que es troben en la vessant del jaciment de la Pujada II.- PI-19: en aquest àmbit es van documentar alguns fragments ceràmics oxidats pertanyents a grans recipients, algun dels quals comptava amb decoració a base de cordons aplicats- PI-20 i 21: zona planera però de pendent suau de la vessant del jaciment del Turó de Xicó, on es va documentar un fragment de molí de mà i diversos fragments de ceràmica oxidada a torn.	
Edificacions d'interès arquitectònic: <ul style="list-style-type: none">-	
Elements d'interès etnològic: <ul style="list-style-type: none">- PI-15: Corral i columbari construït de tàpia, amb teulada amb encanyissat i teules, no afectat directament. Les cantonades estan reforçades amb maons. Es troba dins el polígon de protecció del jaciment les Verdunes.	
Observacions:	

6.- CONCLUSIONS

La prospecció superficial que s'ha dut a terme en el traçat programat del 9.2 XSMD pis D de la xarxa de reg del Segarra–Garrigues, ha permès la documentació parcial d'un cert nombre d'espais d'interès arqueològic inicial, concretament en un nombre de 21.

La tasca es va dur a terme durant un dia, amb unes condicions de visibilitat prou bones. Malauradament, en alguns casos les condicions de prospecció no eren les òptimes, sobretot quan els camps segats no estaven llaurats, o en els erms amb espessa vegetació o en els camps de fruiters, on els sòl es trobava aixafat i uniformitzat. Aquestes són les causes principals que han pogut causar una mancança en la prospecció, que podria haver estat sensiblement millor. De totes maneres, la gran majoria de les zones prospectades comptaven amb una visibilitat molt bona, perquè els camps d'oliveres es mantenen prou nets i es remouen regularment.

Pel que fa als Punts d'Interès (ens estendrem més en l'apartat Recomanacions), se n'ha documentat un total de 21, dels quals la gran majoria són de tipus Arqueològic (18), mentre que 3 han estat considerat Punts d'Interès Etnològic i 1 un possible Punt d'Interès Arquitectònic (que també s'inclou com a Punt d'Interès Arqueològic).

D'aquests PI, n'hi ha tres de tipus etnològic que es basen en cabanes de pedra seca, mentre que l'altre, l'Arquitectònic, al tractar-se d'un mas enrunat, podria ser tant un jaciment com un element arquitectònic. Per altra banda, hi ha força PI arqueològics que, per densitat de materials i localització d'un jaciment proper, mereixen un especial interès en la prospecció i realització de rases i control de màquines en general. Aquests darrers es relataran a continuació i a l'apartat Recomanacions.

El control de moviment de màquines i de rebaixos permetrà minimitzar els riscos de destrucció de jaciments arqueològics i al mateix temps poder avançar l'execució del projecte d'obra. Aquests s'haurien de dur a terme en el que hem denominat **AEA** (Àrea d'Expectativa Arqueològica), de les quals n'hem definit 8:

AEA-1: comprèn la zona propera al PI-1, indret amb alta densitat de ceràmica (probablement iberoromana) a redós del jaciment arqueològic Can Xammar a la AP-1 (vegeu plànol 4)

AEA-2: zona de camps i oliveres, amb una pista forestal oberta o reparada recentment. Es tracta únicament d'un mur vist en secció que no es tracta d'una feixa, perquè ni té el format de les feixes d'aquest indret i sobretot perquè està totalment cobert de sediment per sobre i pels dos costats vistos (vegeu plànol 4).

AEA-3: zona de fons de vessant a tocar de la carretera C-230. Es tracta d'un espai on aflora bastant material ceràmic a torn i oxidat, amb la particularitat que es troba a tocar del jaciment el Campo Santo I (vegeu el plànol 4).

AEA-4: zona que afecta les rodalies de l'important jaciment arqueològic (inventariat al Servei d'Arqueologia de la Generalitat de Catalunya) Tossal de l'Àliga (vegeu plànol 4), on s'hi van trobar materials en el PI-6..

AEA-5: espai que afecta als PI-9, 10, 11 i 12. Es tracta d'un dels espais de màxima concentració de jaciments i el seguiment de màquines seria quelcom indispensable, ja que hi trobem els jaciments Corbs, Cantacorbs I i Cantacorbs II (vegeu el plànol 5).

AEA-6: zona de suau vessant al voltant del jaciment l'Aranyó. En una extensió prou àmplia s'ha documentat l'aparició de molt material ceràmic oxidat a torn, d'aparença iberoromana. Situada en la AP-2, afecta els PI-13 i 14 (vegeu el plànol 5).

AEA-7: zona a tocar de la AP-2 on es va documentar un edifici de tàpia (PI-15). Aparentment no hi ha d'estar relacionat, però es troba dins el polígon del jaciment les Verdunes (vegeu el plànol 5).

AEA-8: zona de suau vessant cap a l'autopista AP-2 en la Àrea de Prospecció 5. S'hi documenta nombrós material ceràmic oxidat i reductor a torn i algun molí de mà. Afecta els PI-16, 17 i 18 i es troba a redós del jaciments de les Roques Guàrdies I, les Roques Guàrdies II i la Pujada II (veure plànol 6).

AEA-9: Àrea d'Expectativa Arqueològica establerta a partir del PI-19, amb densitat important de restes ceràmiques oxidades a torn, pertanyents a grans vasos, algun dels quals presenta cordons aplicats (veure plànol 6).

AEA-10: Àrea d'Expectativa Arqueològica establerta a partir dels PI-20 i 21, amb una densitat important de restes ceràmiques oxidades a torn i algun fragment de molí. Es

Prospeccions superficials visuals del projecte de construcció del sector 9.2 XSMD pis D de la xarxa de reg del Segarra–Garrigues (les Borges Blanques, Castellans i Juneda, les Garrigues)

tracta d'una zona de suau vessant a redós dels jaciments Turó del Xicó, Bassa de la Torre i Sant Salvador III (veure plànol 6).

7.- RECOMANACIONS

Fruit del resultat dels treballs descrits, creiem necessari realitzar les següents recomanacions:

- Realitzar un control arqueològic dels rebaixos de la zona de l'**AEA-1**. En ella s'hi troba el jaciment inventariat per la Generalitat de Catalunya Can Xammar, així com el Punt d'Interès 1, on es va documentar nombros material ceràmic iberoromà.
- Realitzar un control arqueològic dels rebaixos de la zona de l'**AEA-2**, parant especial atenció al mur documentat en secció per tal de poder establir les seves característiques principals i si es tracta o no de part d'un jaciment arqueològic.
- Realitzar un control arqueològic dels rebaixos de la zona de l'**AEA-3**, ja que a estableix un nova possible àrea de dispersió de material del jaciment el Campo Santo I. Això és degut a que en tres punts d'interès diferents s'hi ha documentat material arqueològic sincrònic amb el jaciment esmentat.
- Realitzar un control arqueològic dels rebaixos de la zona de l'**AEA-4**, ja que els materials es troben propers al jaciments del Tossal de l'Àliga.
- Realitzar un control arqueològic a l'**AEA-5**, ja que és la zona de més concentració de jaciments i punts d'interès de tota la nostra prospecció, amb els **PI núm. 9,10,11,12** repartits a redós de tres jaciments, Corbs, Cantacorbs I i Cantacorbs II.
- Realitzar un control arqueològic a l'**AEA-6**, ja que els **PI núm. 13 i 14** es troben a la vessant del jaciment l'Aranyó.
- Realitzar un control arqueològic dels rebaixos més pròxims al jaciment de les Verdunes (**AEA-7**).

- Realitzar un control arqueològic a l'**AEA-8**, ja que afecta a diversos PI (**16,17 i 18**) a redós de tres jaciments, la Pujada II, Roques Guàrdies I i Roques Guàrdies II.
- Realitzar un control arqueològic a l'**AEA-9** per tal de determinar si els rebaixos afecten a estructures o nivells arqueològics, l'existència dels quals podria estar indicada pels materials documentats a l'entorn del **PI-19**.
- Realitzar un control arqueològic a l'**AEA-10**, ja que afecta a dos PI (**20 i 21**), vinculats amb tres jaciments propers a la zona, com són Sant Salvador III, Turó del Xicó i Bassa de la Torre
- Realitzar un seguiment de màquines dels espais propers als jaciments coneguts de la zona, ja identificats al punt 4 d'aquesta memòria, que en aquest cas són molt nombrosos.
- Tot i que la resta de punts d'interès documentats mereixen una certa atenció, la densitat de materials i la seva localització, no ens fa creure imprescindible un seguiment arqueològic complet, sinó un control puntual en tot cas. Tot i així, cal valorar les edificacions de tàpia i pedra seca afectats per sí són susceptibles d'un estudi o excavació específics.

8.- ANNEX FOTOGRÀFIC



1: Fragment ceràmic oxidat a torn i pintat



PI-1: Zona on afloren materials a Can Xammar



PI-2: Mur en secció en un tall obert per una pista



PI-3: Acumulació de materials ceràmics



PI-4: Material ceràmic oxidat d'un gran vas



PI-5: Fragments ceràmics oxidats a torn



PI-6: Acumulació de material ceràmic divers



PI-6: Vista de la zona on aflora el material



PI-7: Cabana de pedra seca



PI-9: Acumulació de material constructiu



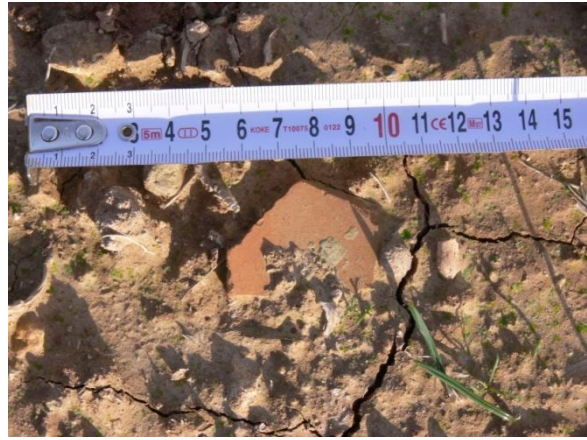
PI-10: Ceràmic oxidada i reductora



PI-10: Zona del jaciment de Corbs



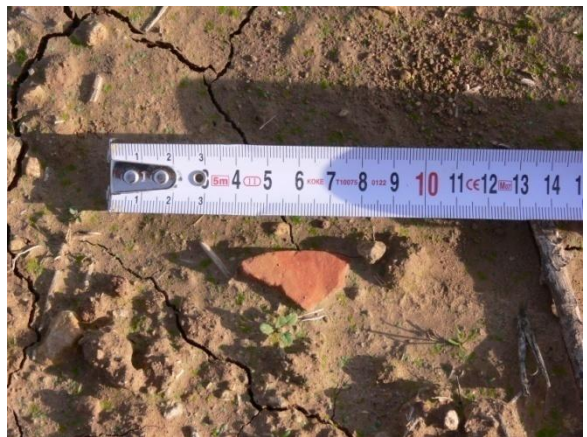
PI-11 i 12: Fragments ceràmics oxidats a torn



PI-13 i 14: Fragment ceràmic oxidant a torn



PI-13 i 14: Fragment de ceràmica a torn oxidada



PI-13 i 14: Frag. de ceràmica a torn oxidada



PI-15: Vista exterior del columbari



PI-15: Detall de l'interior del columbari



PI-16: Fragment de molí de granit



PI-17 i 18: Fragment ceràmic reductor a torn amb acanalats



PI-17 i 18: Un dels fragments oxidats a torn



PI-19: Fragment de ceràmica oxidada amb cordó

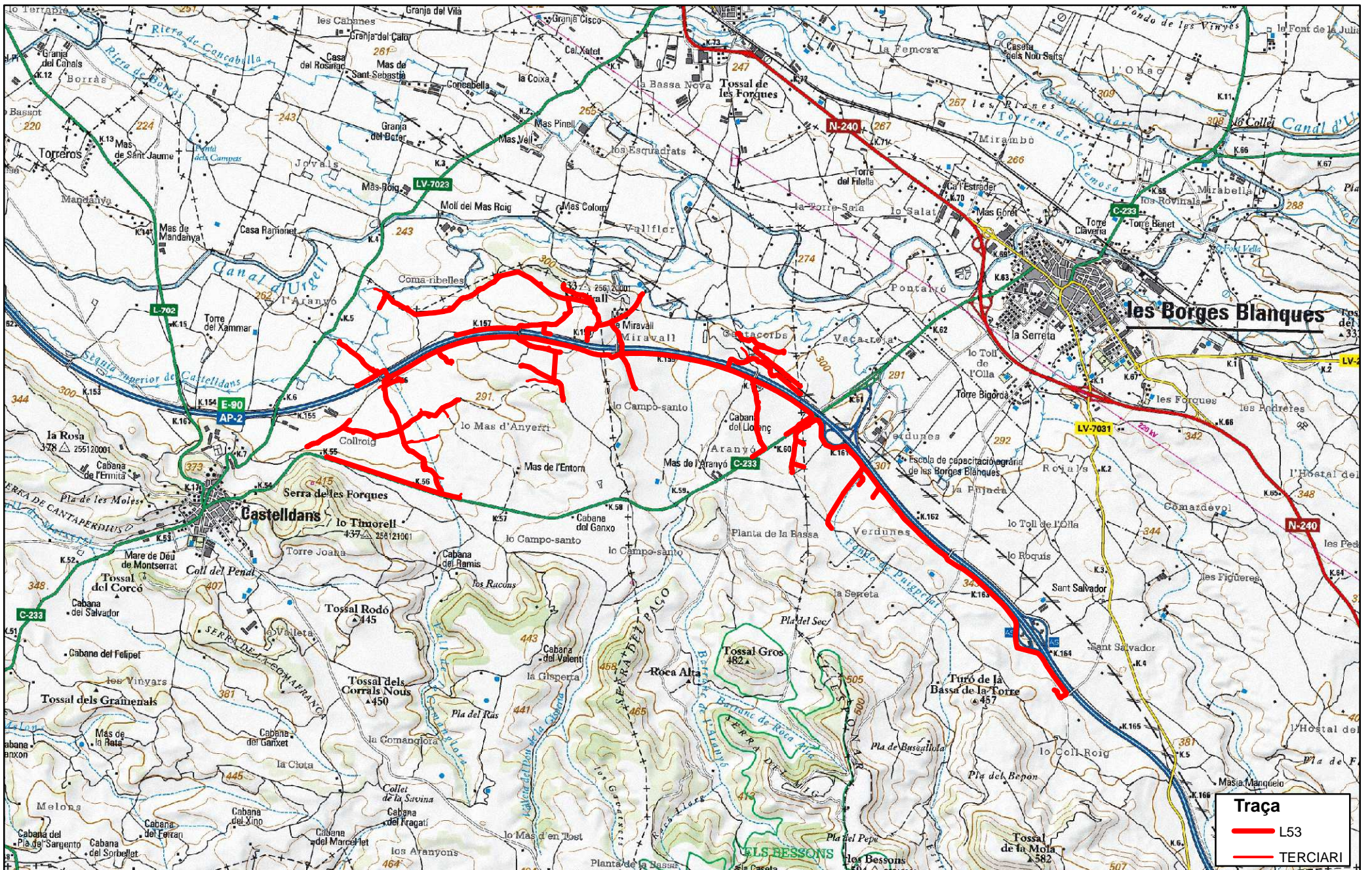


PI-20: Fragment de molí barquiforme



PI-21: Fragments de ceràmica oxidada a torn

9.- ANNEX PLANIMÈTRIC



Traça

- L53
- TERCARI



Projecte:
PROJECTE DE CONSTRUCCIÓ DEL SECTOR 9.2 XSMD PIS D DE LA XARXA DE REG DEL SEGARRA-GARRIGUES

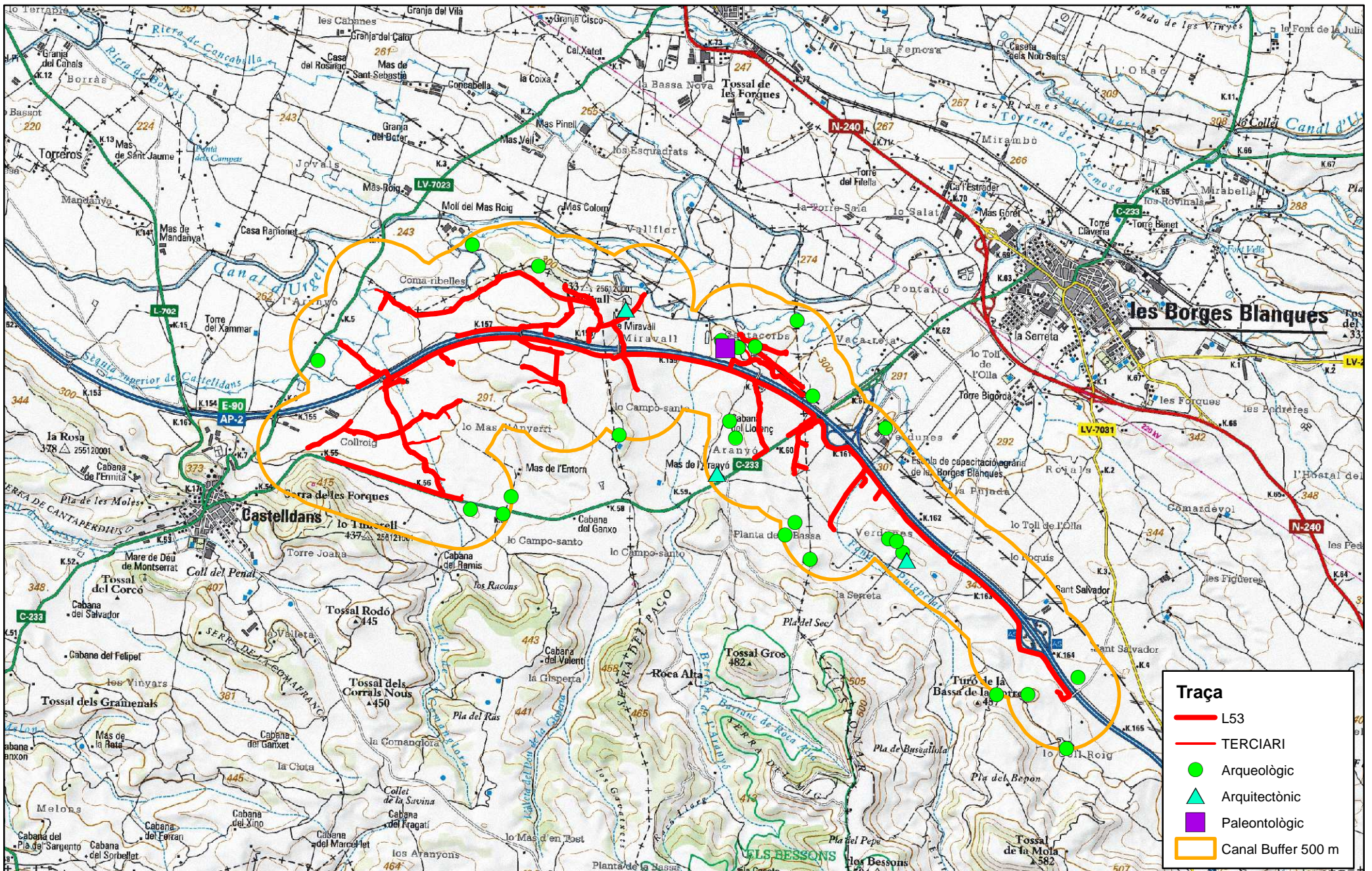
Autors:
XAVIER ESTEVE i GRÀCIA
 ICC / ASG (Mapa base)

Escala i nord:
 1:50.000 (Din-A4)

Títol de plànol:
LOCALITZACIÓ DE LA ZONA A PROSPECTAR

Número de plànol:
 1
 Full:
 1 de 1

Data: 15 de desembre de 2011



Projecte:
**PROJECTE DE CONSTRUCCIÓ DEL SECTOR 9.2 XSMD PIS D
 DE LA XARXA DE REG DEL SEGARRA-GARRIGUES**

Autors:
XAVIER ESTEVE i GRÀCIA
 ICC / ASG (Mapa base)

Data: 15 de desembre de 2011

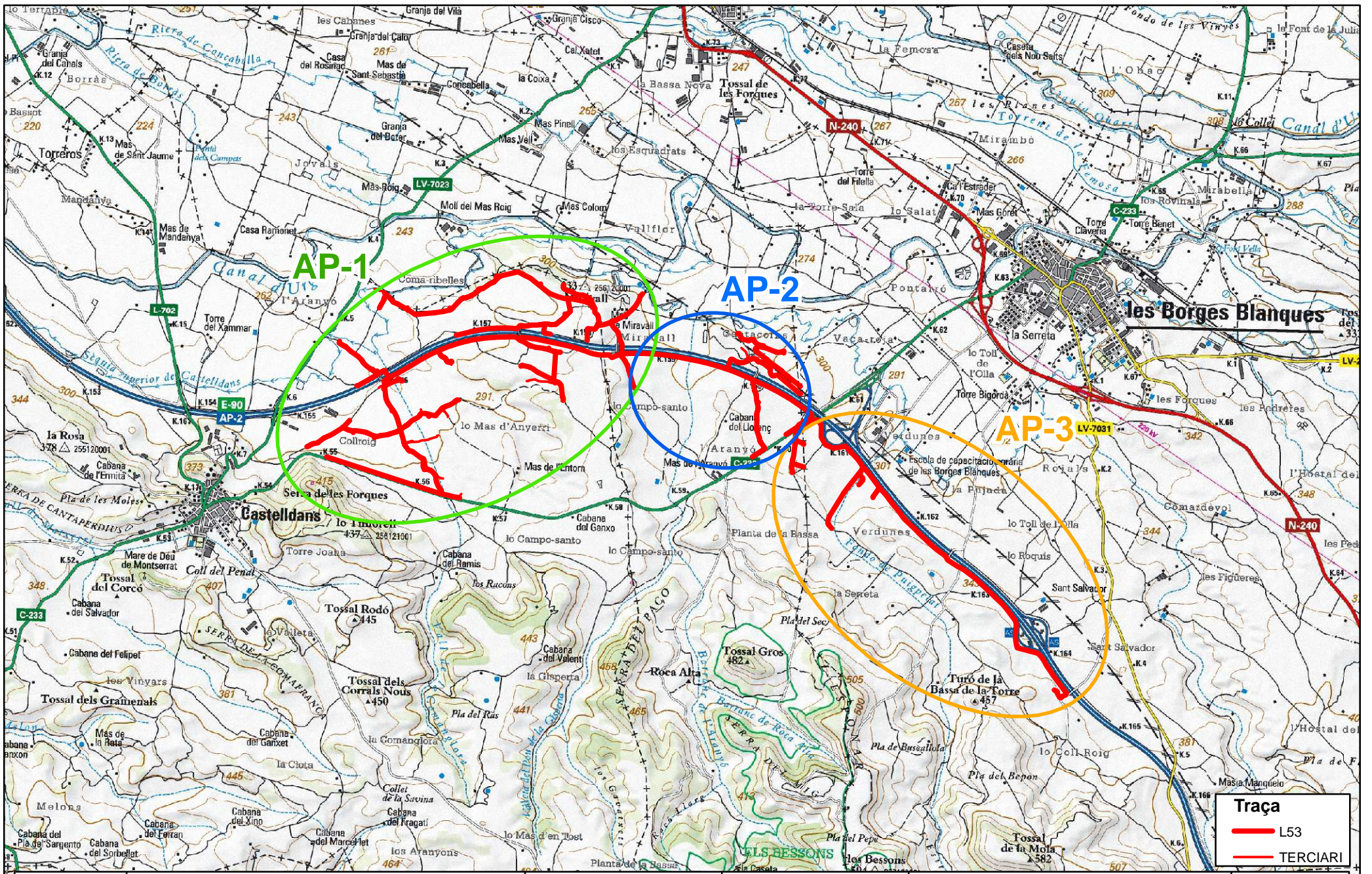
Escala i nord:
 1:50.000 (Din-A4)



Títol de plànol:
**ESPais CATALOGATS ALS INVENTARIS DEL
 DEPARTAMENT DE CULTURA DE LA
 GENERALITAT DE CATALUNYA
 A MENYS DE 500 M DE LA TRAÇA**

Número de plànol:
 2

Full:
 1 de 1



Traça	
—	L53
—	TERCIARI



Projecte:
**PROJECTE DE CONSTRUCCIÓ DEL SECTOR 9.2 XSMO PIS D
 DE LA XARXA DE REG DEL SEGARRA-GARRIGUES**

Autors:
XAVIER ESTEVE i GRÀCIA
 ICC / ASG (Mapa base)

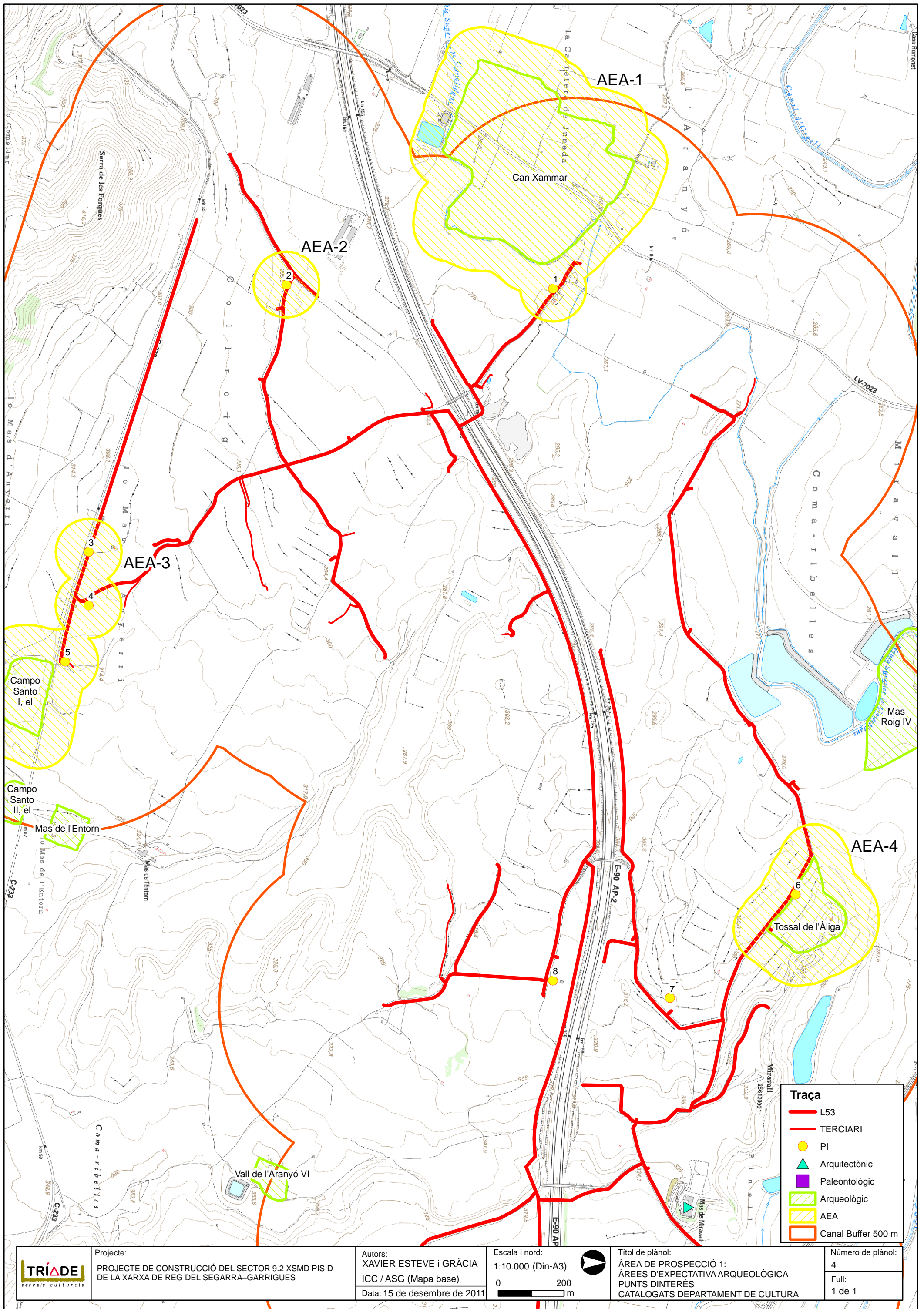
Data: 15 de desembre de 2011

Escala i nord:
 1:50.000 (Din-A4)



Títol de plànol:
ÀREES DE PROSPECCIÓ

Número de plànol:
 3
 Full:
 1 de 1



Traça

- L53
- TERCIARI
- PI
- ▲ Arquitectònic
- Paleontològic
- Arqueològic
- AEA
- Canal Buffer 500 m



Projecte:
PROJECTE DE CONSTRUCCIÓ DEL SECTOR 9.2 XSMD PIS D DE LA XARXA DE REG DEL SEGARRA-GARRIGUES

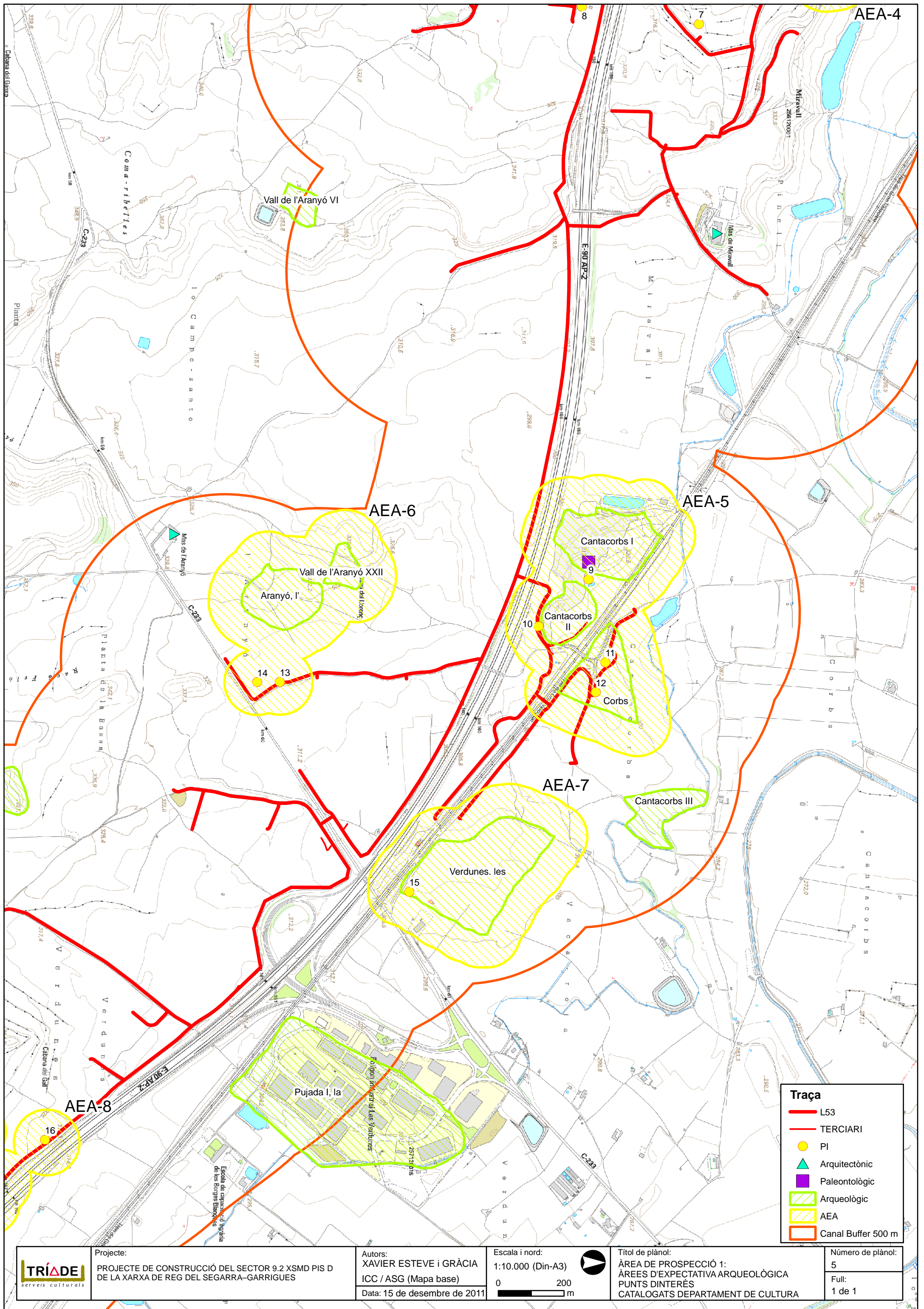
Autors:
XAVIER ESTEVE i GRÀCIA
 ICC / ASG (Mapa base)
 Data: 15 de desembre de 2011

Escala i nord:
 1:10.000 (Din-A3)
 0 200 m



Títol de plànol:
**ÀREA DE PROSPECCIÓ 1:
 ÀREES D'EXPECTATIVA ARQUEOLÒGICA
 PUNTS D'INTERÈS
 CATALOGATS DEPARTAMENT DE CULTURA**

Número de plànol:
 4
 Full:
 1 de 1



Traça

- L53
- TERCARI
- PI
- ▲ Arquitectònic
- Paleontològic
- Arqueològic
- AEA
- Canal Buffer 500 m



Projecte:
PROJECTE DE CONSTRUCCIÓ DEL SECTOR 9.2 XSM D PIS D DE LA XARXA DE REG DEL SEGARRA-GARRIGUES

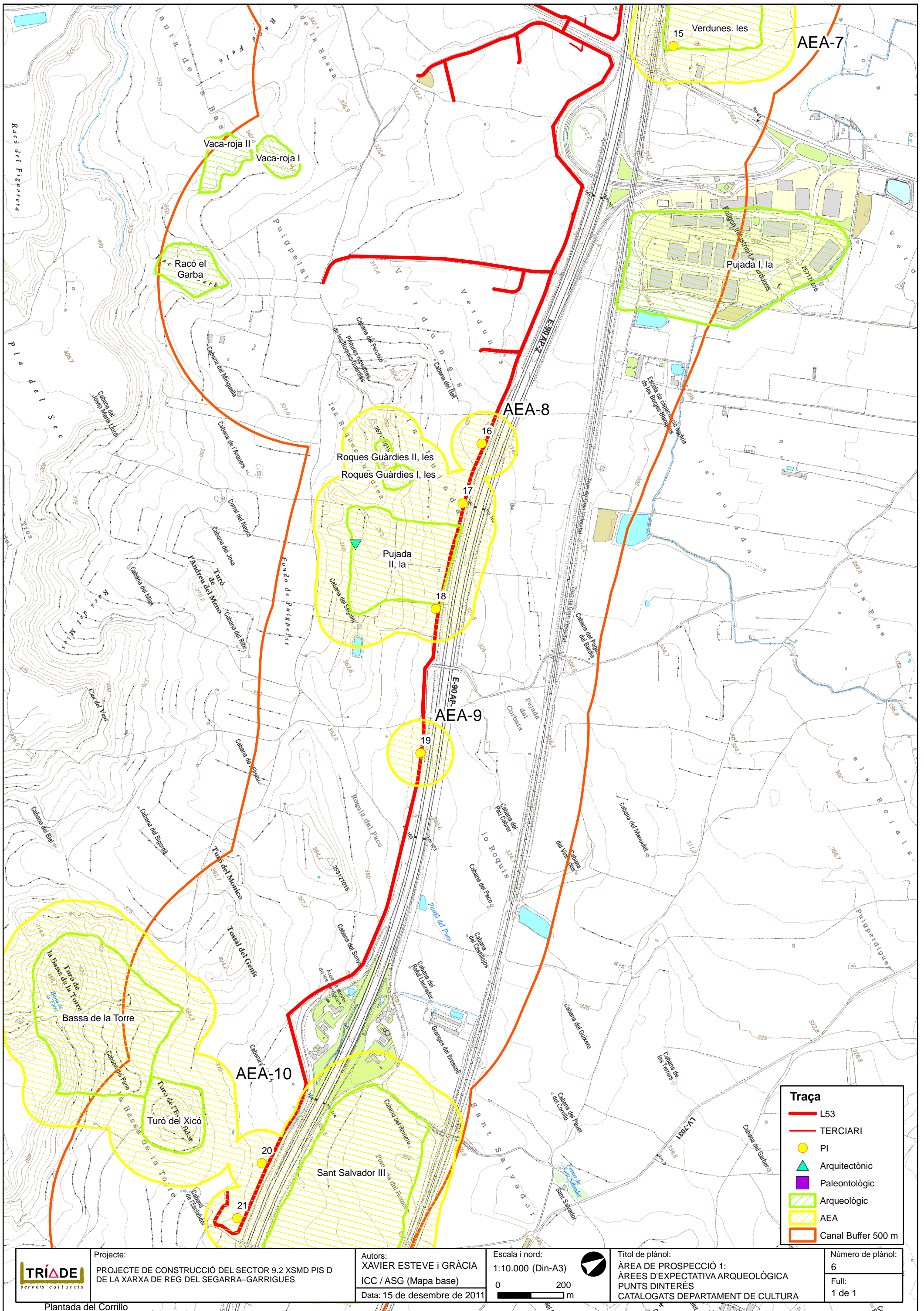
Autors:
XAVIER ESTEVE i GRÀCIA
 ICC / ASG (Mapa base)
 Data: 15 de desembre de 2011

Escala i nord:
 1:10.000 (Din-A3)
 0 200 m



Títol de plànol:
**ÀREA DE PROSPECCIÓ 1:
 ÀREES D'EXPECTATIVA ARQUEOLÒGICA
 PUNTS D'INTERÈS
 CATALOGATS DEPARTAMENT DE CULTURA**

Número de plànol:
 5
 Full:
 1 de 1



Projecte:
PROJECTE DE CONSTRUCCIÓ DEL SECTOR 9.2 XSM D PIS D DE LA XARXA DE REG DEL SEGARRA-GARRIGUES

Autors:
XAVIER ESTEVE i GRÀCIA
 ICC / ASG (Mapa base)
 Data: 15 de desembre de 2011

Escala i nord:
 1:10.000 (Din-A3)
 0 200 m

Títol de plànol:
**ÀREA DE PROSPECCIÓ 1:
 ÀREES D'EXPECTATIVA ARQUEOLÒGICA
 PUNTS D'INTERÈS
 CATALOGATS DEPARTAMENT DE CULTURA**

Número de plànol:
 6
 Full:
 1 de 1