

# MEMÒRIA

**Intervenció arqueològica a la Casa Reina Sibilla de Fortià 2014 (Fortià, Alt Empordà)**



**Rafel Rosillo**

**Banyoles, Març de 2017**

## **ÍNDEX**

### **FITXA TÈCNICA**

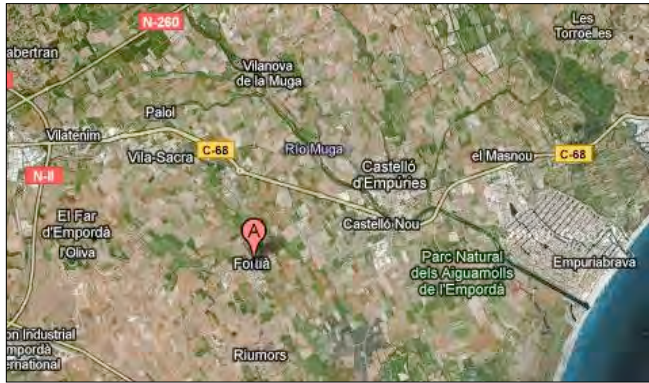
- 1. DESCRIPCIÓ DEL LLOC I SITUACIÓ EXACTA**
- 2. MOTIVACIÓ DE LA INTERVENCIÓ**
- 3. ANTECEDENTS**
- 4. DESENVOLUPAMENT DELS TREBALLS I RESULTATS**
  - 4.1 Control del rebaixament a l'exterior de les façanes Nord, Est i Oest.**
  - 4.2 Excavació i documentació de les restes arqueològiques localitzades.**
    - 4.2.1 Façana Oest.**
    - 4.2.2 Façana Nord.**
    - 4.2.3 Façana Est.**
- 5. TRACTAMENT DE LES RESTES**
- 6. CONCLUSIONS PRELIMINARS**
- 7. BIBLIOGRAFIA**
- 8. ANNEXOS**
  - Annex 1. Plànol del projecte**
  - Annex 2. Planimetria**
  - Annex 3. Làmines de material arqueològic**
  - Annex 4. Inventari del material arqueològic**

<b>NOM DEL JACIMENT</b>	Casa de la Reina Sibil.la
<b>COORDENADES</b>	42°14'40.95"N 3°02'22.53"E 5msnm
<b>MUNICIPI</b>	Fortià
<b>COMARCA</b>	Alt Empordà
<b>DATES DE LA INTERVENCIÓ</b>	Novembre-desembre 2014
<b>DIRECCIÓ TÈCNICA</b>	Rafel Rosillo Turrà
<b>EMPRESA INTERVENCIÓ</b>	Arqueològic Terra-Sub S.L.
<b>TIPUS DE JACIMENT</b>	Estructures positives i negatives Medieval-Contemporània
<b>NÚM. EXPEDIENT</b>	<b>518K121 N303- 2014/2-11630</b> control i excavació <b>518 K121 N303-2014/3-11728</b> control i excavació (pròrroga) <b>518 K 121 N303-2015/1-11800</b> control eliminació i rebliment

## 1.- DESCRIPCIÓ DEL LLOC I SITUACIÓ EXACTA

La intervenció arqueològica s'ha dut a terme a l'habitatge situat al Carrer Reina Sibil·la, núm. 1 del municipi de Fortià a la comarca de l'Alt Empordà.

Les vies que donen accés a la població són la N-II en direcció a Figueres enllaçant amb la C-68 en direcció a Castelló d'Empúries i Fortià.



**Situació de l'edifici**



## 2.- MOTIVACIONS I OBJECTIUS

La Casa de la Reina Sibil·la és objecte de restauració-consolidació per part de l'Ajuntament de Fortià, per tal d'instal·lar-hi serveis municipals. És una casa noble que consta de planta baixa i planta pis, situada al carrer Reina Sibil·la, núm. 1, a l'extrem nord del nucli de població.

Es tracta d'un gran casal de planta quadrangular amb la coberta de dues pendents sobre els murs de major llargada i un volum adossat a la part posterior de construcció més recent, força malmès. El solar queda comprès entre el vial esmentat i el rec del Molí.

La façana principal, orientada a migdia, es caracteritza per l'aparell de carreus de pedra calcària ben escairada. Destaquen la portalada rectangular amb llinda decorada amb un fris de temàtica vegetal en baix relleu i amb un escut central. Damunt seu destaca el finestral amb guardapols motllurats, les altres finestres són més senzilles, totes elles amb llinda i motlures.

A la finestra situada a l'extrem de llevant hi trobem un emblema en relleu i amb la inscripció "Pera Ignasi Ferrer 1628". Es tracta d'una façana d'estil renaixentista que destaca de la resta del casal, que presenta façanes fetes de maçoneria de pedra irregular i morter de calç.

Històricament s'ha cregut que aquest era l'emplaçament, abans de les grans inundacions de la zona al segle XV, de la casa on va néixer la reina empordanesa Sibil·la de Fortià que fou la quarta esposa del rei Pere III el Cerimoniós i una de les poques reines de Catalunya que era nadiua del país.

La normativa urbanística vigent al municipi de Fortià, Normes Subsidiàries, van ser aprovades per la CUG el 13/11/1996. En el capítol VI Protecció del Patrimoni, i en el seu article 138, s'esmenta explícitament en el catàleg aquest immoble com edifici d'especial protecció (Bé Cultural d'Interès Nacional BCIN).

Per aquesta raó la Comissió Territorial del Servei d'Arqueologia de la Generalitat ha condicionat les obres que afecten al subsòl a un control arqueològic.

Durant l'execució dels treballs d'adequació de les façanes s'han fet cales per determinar l'estat actual de consolidació i s'ha observat un greu dèficit de consolidació en la fonamentació de l'edifici. Les actuacions que preveu el nou projecte de consolidació de juny de 2014 corresponen a:

- 1.- Rebaix de terres en tot el perímetre de les façanes Nord, Est i Oest , per l'adequació als nous accessos.
- 2.- Excavació d'una rasa perimetral, feta per trams per l'execució dels recalçats amb formigó armat.
- 3.- Formigonat dels recalçats.

Pel que fa als objectius de la intervenció, la finalitat principal és realitzar un control arqueològic en el procés de realització de la consolidació de les façanes Nord, Est i Oest amb recalçats de fonamentació.

Els treballs s'han encarregat a l'empresa Arqueolític Terra-Sub, SL sota la direcció de l'arqueòleg Rafel Rosillo Turrà.

### **3.- ANTECEDENTS**

El projecte recull un rebaixament a l'interior de l'edifici, que afecta de diferent manera les diverses habitacions i/o àmbits en funció dels nivells de circulació actuals. Aquesta afectació oscil·la entre els 30 i els 150cm aproximadament. La fondària necessària per al sanejament del paviment de la planta baixa ha sigut la cota de referència durant la intervenció.

Durant el mes de juny de 2010 es va dur a terme una primera fase de prospecció sota la direcció de l'arqueòleg Antoni Palomo. Aquesta va consistir en la realització d'un conjunt de 11 rases distribuïdes en tota la superfície interior de l'immoble. L'execució d'aquests treballs va permetre localitzar diversos elements que reflectien l'existència de restes arqueològiques en forma d'estructures negatives, murs, i de forma dispersa, material ceràmic medieval. Aquest fet va portar a la decisió de realitzar un control més exhaustiu del total del rebaixament durant el mes d'agost. En aquest cas la direcció va passar a mans de l'arqueòleg Rafel Rosillo.

El control del rebaixament va posar al descobert tant les estructures localitzades amb les rases com d'altres de desconegudes. Per tal de continuar amb l'obra de condicionament del paviment i amb la presència dels representants de l'Ajuntament de Fortià, l'arqueòloga territorial Montserrat Mataró i l'arqueòleg titular de la intervenció Rafel Rosillo es va acordar d'excavar i documentar les estructures localitzades dins els àmbits 1,2,3,5,7,9 i l'estructura 30 de l'àmbit 10. Aquests treballs es varen realitzar durant el mes de setembre de 2010.

Durant el mes de desembre del mateix any es varen reprendre els treballs arqueològics dins els àmbits restants; àmbits 8,10,11 i 12.

Al més de gener de 2011, es va finalitzar l'excavació de l'estructura 47 dins l'àmbit 12.

Finalment, al gener de 2014 es va realitzar un control arqueològic en el procés de realització de noves obertures a la façana nord de l'edifici. En aquesta façana es varen obrir 5 finestres i 2 portes noves que afectaven els paraments realitzats en algun cas en tapiàl.

#### 4.- DESENVOLUPAMENT DELS TREBALLS I RESULTATS

Els treballs arqueològics han tingut la següent periodització:

- Control del rebaixament a l'exterior de les façanes Nord, Est i Oest.
- Excavació i documentació dels elements apareguts.
  - Façana Oest.
  - Façana Nord.
  - Façana Est.

##### 4.1 Control del rebaixament a l'exterior de les façanes Nord, Est i Oest.

El projecte recull un rebaixament a l'exterior de l'edifici, que afecta com a mínim els primers 200cm en tot el perímetre de les tres façanes. Pel que fa a la cota d'afectació, aquesta oscil·la entre els 40 i els 80cm de fondària depenent dels nivells de circulació actuals.

Els treballs es desenvolupen entre els dies 24 de novembre i el 12 de desembre de 2014 (NºExpedient; 518 K121 N303-2014/2-11630), amb una pròrroga entre els dies 15 de desembre a 31 de desembre de 2014 (NºExpedient; 518 K121 N303-2014/3-11728). El rebaixament es realitzà mitjançant una màquina retro-giratòria, amb cullera de neteja de 120cm d'ample. Aquests treballs han comptat en tot moment amb la presència de l'arqueòleg director de la intervenció.

Els resultats del control són els següents.

*Façana Oest.* El rebaixament ha afectat els primers 40 cm. L'estrat excavat està compost per terres vegetals antropitzades els primers 10/15cm que dona pas a un estrat també antropitzat que conté restes de metalls, fauna, plàstics, material de construcció modern fragmentat, blocs i còdols de mides i litologia variables i material ceràmic fragmentat de cronologia diversa.



*Façana Nord.* El rebaixament ha afectat els primers 50 cm. L'estrat excavat està compost per terres vegetals antropitzades els primers 10/15cm que dona pas a un estrat també antropitzat que conté restes de metalls, fauna, plàstics, material de construcció modern fragmentat, blocs i còdols de mides i litologia variables i material ceràmic fragmentat de cronologia diversa.



*Façana Est.* El rebaixament ha afectat els primers 80 cm. L'estrat excavat està compost per terres vegetals antropitzades els primers 10/15cm que dona pas a un estrat també antropitzat que conté restes de metalls, fauna, plàstics, material de construcció modern fragmentat, blocs i còdols de mides i litologia variables i material ceràmic fragmentat de cronologia diversa.





Per tal de facilitar l'accés de la màquina retro-giratòria ha calgut enderrocar una construcció contemporània situada entre el contrafort central de la façana i un pou/viver en desús.



Durant el control han aparegut en els tres àmbits descrits, restes arqueològiques tant positives com negatives de diferents tipus. Un cop avaluades superficialment aquestes restes i en funció de les necessitats del projecte es decideix realitzar una excavació i documentació de tots aquells elements afectats de forma total i/o parcial pel recalçat de les tres façanes<sup>1</sup>.

<sup>1</sup> La decisió es va prendre un cop reunits els tècnics municipals responsables del projecte de rehabilitació, el director de la intervenció arqueològica, i l'arqueòloga territorial Montserrat Mataró.

A continuació, i de forma preliminar, presentem els resultats d'aquesta actuació.

#### **4.2 Excavació i documentació de les restes arqueològiques localitzades.**

L'actuació s'ha desenvolupat durant els dies 10 i 31 de desembre de 2014 i ha consistit en l'excavació i documentació arqueològica de les estructures afectades. El procediment ha sigut el següent:

1. Neteja i delimitació en planta dels elements.
2. Excavació manual dels elements. En el cas de les estructures en positiu (murs) el procediment ha consistit en la realització de sondeigs manuals per tal de comprovar-ne l'alçat i documentar-ne el context estratigràfic.
3. Documentació fotogràfica i planimètrica dels elements excavats. (*Veure annex 2*)

##### **4.2.1 Façana Oest.**

**UE 1000.** Estrat rebaixat mecànicament. Compost per terres vegetals antropitzades els primers 10/15cm que dona pas a un estrat també antropitzat d'uns 25cm de potència. Molt heterogeni i compost d'argiles i sorres de color marró clar. Conté restes de metalls, fauna, plàstics, material de construcció modern fragmentat, blocs i còdols de mides i litologia variables i material ceràmic fragmentat de cronologia diversa. Per l'heterogeneïtat dels components que conté entenem que es tracta d'un nivell format a partir de la utilització d'aquest espai des d'època moderna fins a l'actualitat.

Aquesta unitat cobreix totes les restes tant positives com negatives en aquest àmbit.

Cronologia. Moderna/contemporània.

**UE 1001.** Estructura construïda, parcialment conservada i localitzada en paral·lel a tota la llargada de la façana de ponent i adossada a la mateixa. Formada per una fonamentació de còdols i material de construcció fragmentat, lligats amb un morter de calç i sorra. Tant els laterals com la base d'aquesta construcció estan formats per maons massissos de 30x10x5cms lligats també amb morter de calç i sorra i col·locats formant una secció transversal en U. La

coberta, on es conserva, està construïda amb maons massissos de 20x20x5cm. En algun punt s'observa una canalització de ferro instal·lada en el seu interior de 5cm de diàmetre.

Es tracta d'una canalització contemporània segurament de desaiuat d'aigües brutes de l'immoble. Un cop amortitzat, aquest servei és reaprofitat per a la instal·lació d'una canalització de subministrament d'aigua potable.



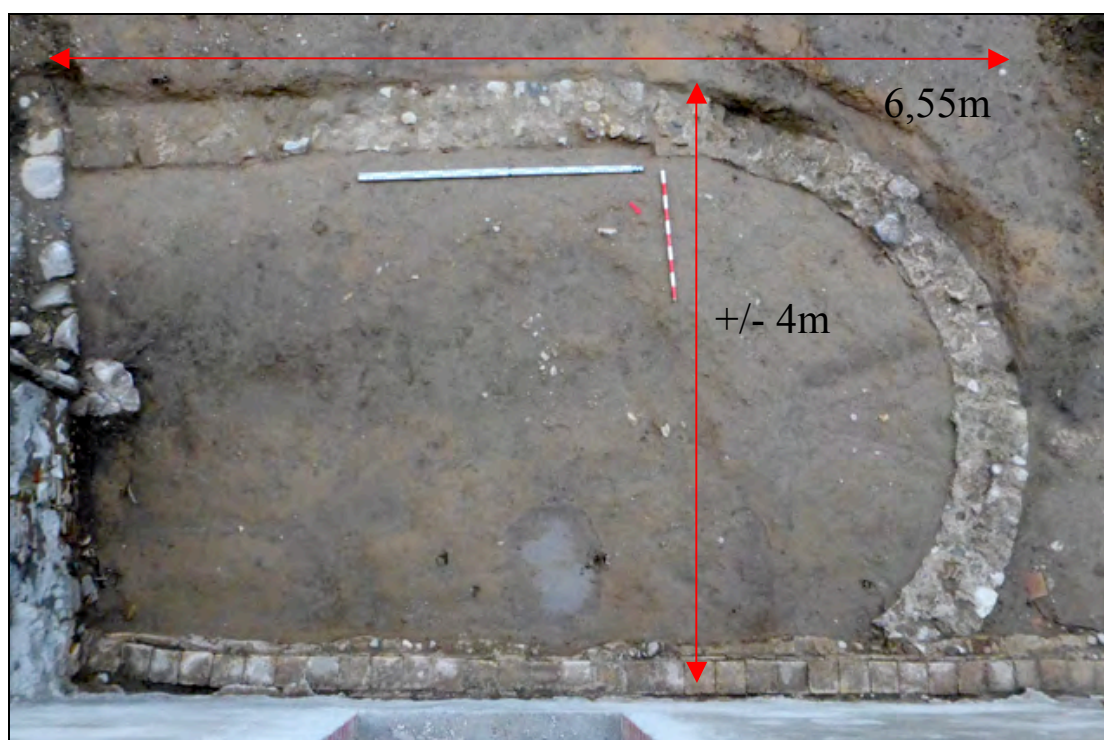
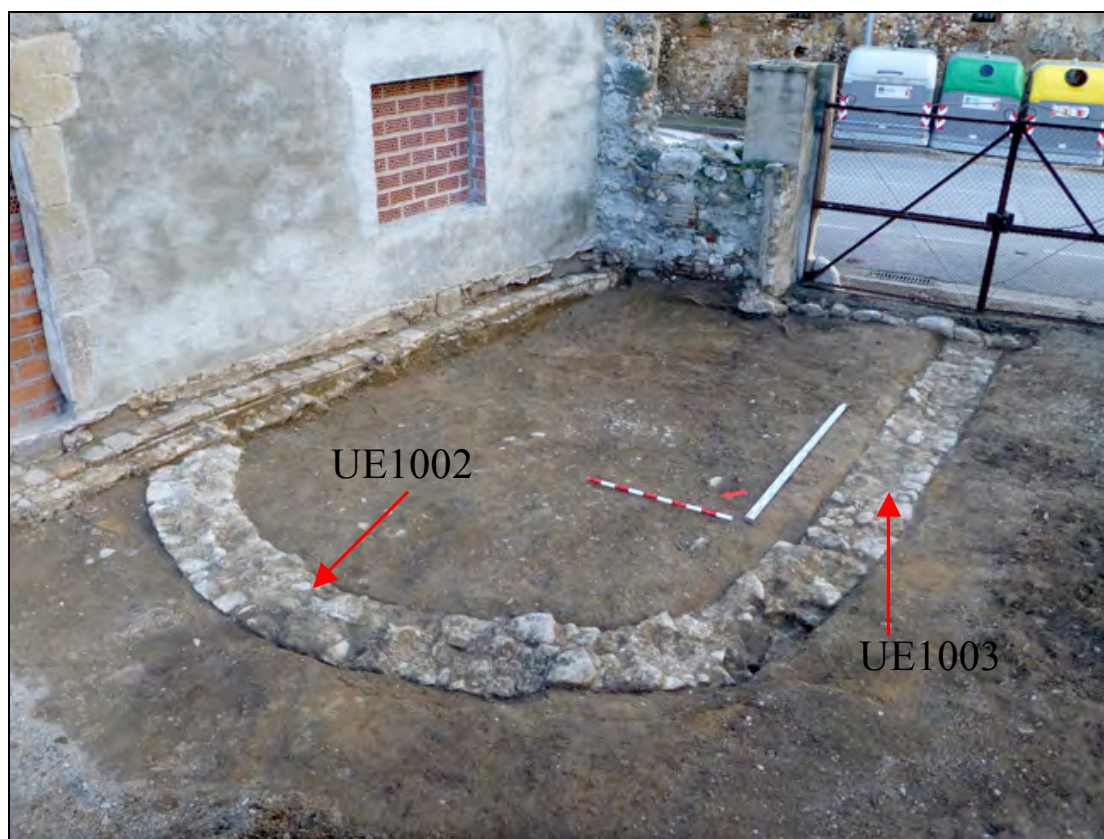
Mesures; *Llargada màxima*: 20,4 m. *Amplada màxima*: 0,4m. *Alçada màxima*: 0,45m

Cronologia. Contemporània.

**UE 1002.** Mur semicircular, orientat est/oest, localitzat en perpendicular a la façana de ponent i parcialment cobert per la mateixa. També es troba per sota la UE 1001. Construït amb blocs i còdols de mides i litologia variables i algun fragment de material constructiu reaprofitat. Lligat amb un morter de calç i sorra. Juntament amb el mur UE1003 -descriu més avall-, formen una estructura amb una planta de tipus ferradura de 6,55m de llarg per aproximadament 4m d'amplada. L'amplada és estimada doncs el mur de llevant de l'estructura amb planta de ferradura no és visible situant-se per sota la façana oest.

Mesures; *Llargada màxima*: 3,4m. *Amplada màxima*: 0,6m. *Alçada màxima*: 0,46m

Cronologia. Indeterminada.



Per tal de comprovar-ne l'alçat i documentar-ne el context estratigràfic es realitzaren en aquest mur dos sondeigs manuals.

**SONDEIG 1.** Realitzat a l'interior del mur UE1002. Amb unes mesures de 1,75m de llarg per 1,25m d'ample i una fondària màxima de 0,42m.



El resultat d'aquest sondeig fou la documentació de les unitats **UE 1004, 1012 i 1013**:

**UE 1004.** Nivell arqueològic heterogeni, de 0,24m de potència màxima. Compost per argiles i sorres de color marró fosc. El sediment conté material constructiu fragmentat, algun còdol de mida petita, metall, restes de petits carbons i material ceràmic fragmentat. Del material ceràmic recuperat, predominen les reduïdes de cuina i les vidrades melades d'època moderna. Destaquem la presència d'algun fragment de pisa polícroma.

Cronologia. Moderna sense una acotació precisa.

**UE 1012.** Restes d'un petit mur orientat nord-oest/sud-est, localitzat en perpendicular a la UE 1002 i al centre d'aquest. Cobert per la UE 1004. Format per còdols lligats amb morter de calç i sorra.

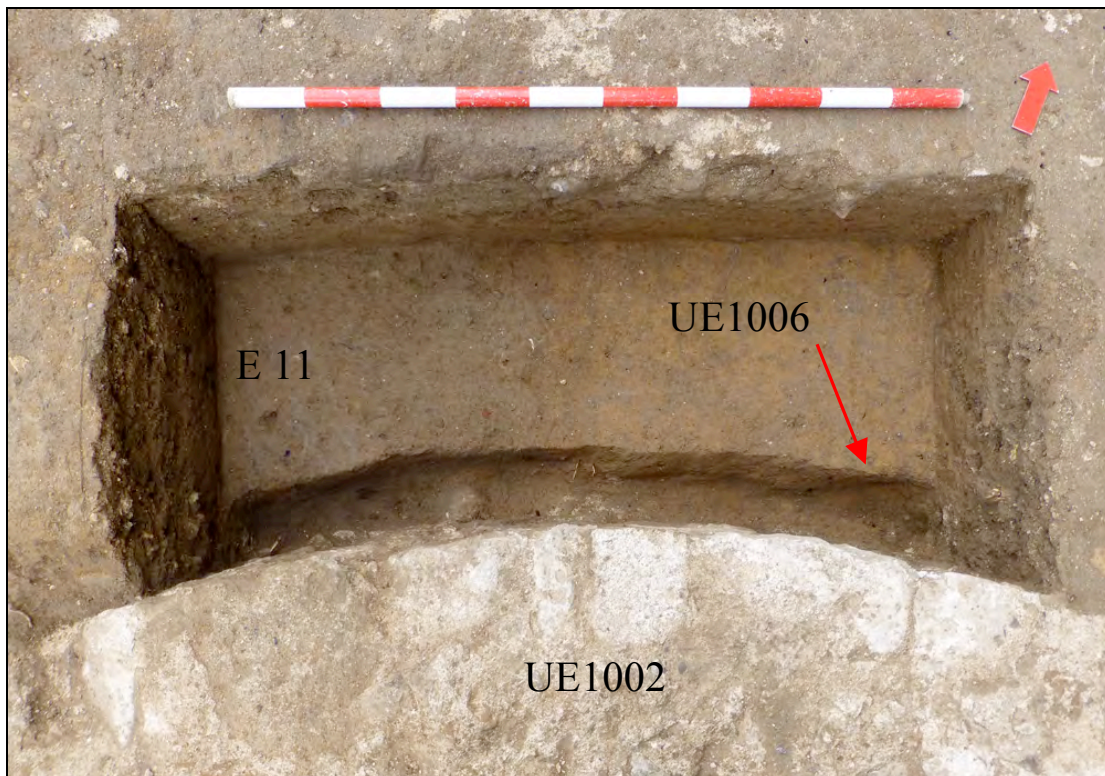
Mesures; *Llargada màxima*: 0,7m. *Amplada màxima*: 0,35m. *Alçada màxima*: 0,16m

Cronologia. Indeterminada.



**UE 1013.** Sòl geològic compost de llims i sorres color marró/groc clar.

**SONDEIG 2.** Realitzat a l'exterior del mur UE1002. Amb unes mesures de 0,5m de llarg per 1,25m d'ample i una fondària màxima de 0,42m.



El resultat d'aquest sondeig fou la documentació de les unitats **UE 1005,1006,1007,1003 ,1013 i l'E11:**

**UE 1005.** Nivell arqueològic heterogeni, de 0,32m de potència màxima. Compost per argiles i sorres de color marró fosc. El sediment conté material constructiu fragmentat, algun còdol de mida petita, restes de petits carbons i material ceràmic fragmentat. Del material ceràmic recuperat, predominen les reduïdes de cuina i les vidrades melades d'època moderna. Destaquem la presència d'algun fragment de pisa polícroma (blau i groc), un fragment de blau català i un amb reflexes metàl·lics.

Cronologia. Moderna sense una acotació precisa.

**UE 1006.** Rasa de fonamentació de la UE 1002. Situada a l'exterior de la UE1002 i per sota la UE1005, té uns mesures de 0,12m d'amplada per una fondària màxima de 0,12m. Talla l'estructura negativa E11.

**UE 1007.** Rebliment de la rasa de fonamentació UE 1006. Sediment argil·lós de color marró fosc que conté restes de petits carbons i dos fragments de ceràmica. Malgrat que un d'aquests es tracti d'un fragment informe de vidrada melada, no podem descartar que provingui de la unitat

UE1005 situada per sobre. El material recuperat doncs, no ens permet proposar una cronologia precisa per a la fonamentació del mur UE1002.

Cronologia. indeterminada.

**E 11.** Estructura negativa practicada a la UE1013. Localitzada parcialment per sota la UE1005 i retallada per la rasa de fonamentació, UE1006.

Mesures; Indeterminades.

Cronologia. Indeterminada. Malgrat que no s'ha excavat creiem que podria tenir una cronologia similar a la majoria d'estructures negatives documentades al subsòl del jaciment, és a dir a l'entorn del segle X.

**UE 1013.** Sòl geològic compost de llims i sorres color marró/groc clar.

**UE 1003.** Mur, orientat nord-oest/sud-est, localitzat en paral·lel a la façana de ponent i adossat a un dels extrems de la UE 1002. Construït amb blocs i còdols de mides i litologia variables i algun fragment de material constructiu reaprofitat. Lligat amb un morter de calç i sorra.

Mesures; *Llargada màxima: 3,9m. Amplada màxima: 0,55m. Alçada màxima: indeterminada*

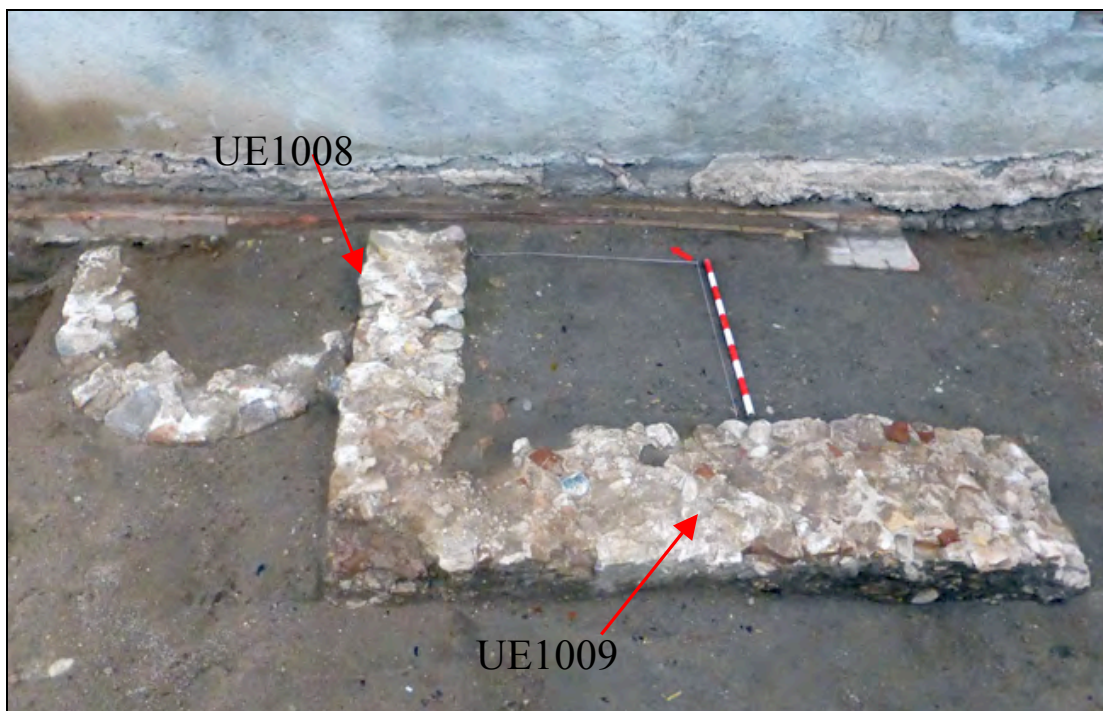
Cronologia. Indeterminada.

**UE 1008.** Mur, orientat est/oest, localitzat en perpendicular a la façana de ponent i per sota tant d'aquesta com de la UE1001 en aquest punt. Construït amb blocs i còdols de mides i litologia variables i material constructiu fragmentat, està lligat amb un morter de calç i sorra. Aquest mur té continuïtat a l'interior de l'edifici. A l'interior, on es conserva completament en alçat, esdevé una de les parets mestres que divideix dos dels àmbits de la casa.

Mesures; *Llargada màxima: 1,8m. Amplada màxima: 0,45m. Alçada màxima: 0,9m*

Cronologia. Època moderna sense una acotació precisa.





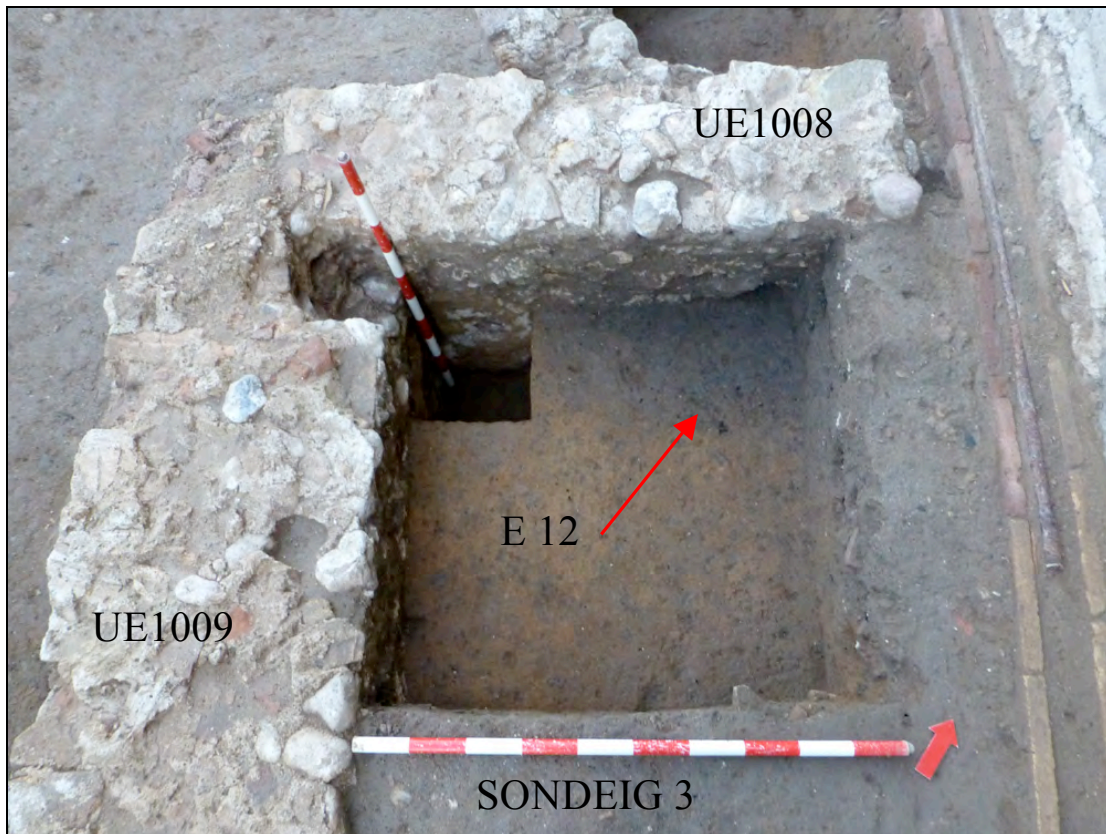
**UE 1009.** Mur, orientat nord/sud, localitzat en paral·lel a la façana de ponent i adossat a l'extrem de la UE1008, formant un angle recte. Construït amb blocs i còdols de mides i litologia variables i gran quantitat de material constructiu fragmentat, està lligat amb un morter de calç i sorra. La cantonada que formen ambdòs murs i la continuïtat en alçat de la UE1008 a l'interior de la casa, evidencien l'existència d'una antiga línia de façana diferent a l'actual, tant pel que fa a la façana nord com per l'oest.

Mesures; *Llargada màxima*: 2,55m. *Amplada màxima*: 0,55m. *Alçada màxima*: 0,9m

Cronologia. Època moderna sense una acotació precisa.

Per tal de comprovar l'alçat i documentar el context estratigràfic es realitzà un sondeig manual a l'angle interior d'aquests murs.

**SONDEIG 3.** Realitzat a l'angle interior que formen els murs UE1008 i 1009. Amb unes mesures de 1m de llarg per 1m d'ample i una fondària màxima de 0,85m. Per tal de comprovar l'alçada d'ambdòs murs i per la inexistència de cap de les dues rases de fonamentació hem practicat un petit sondeig al subsòl natural (UE1013), de 0,15x0,15m just a l'angle interior.



El resultat d'aquest sondeig fou la documentació de les unitats **UE 1010, 1013 i l'E12**:

**UE 1010.** Nivell arqueològic heterogeni, de 0,3m de potència màxima. Compost per argiles i sorres de color marró fosc. El sediment conté material constructiu fragmentat, algun còdol de mida petita, restes de petits carbons, fragments de vidre, fauna i gran quantitat de material ceràmic fragmentat. Del material ceràmic recuperat, predominen les reduïdes de cuina, els blaus catalans, els reflexes metàl·lics, les vidrades melades d'època moderna i especialment els polícroms (blau i groc).

Cronologia. Moderna sense una acotació precisa.

**UE 1013.** Sòl geològic compost de llims i sorres color marró/groc clar.

**E 12.** Estructura negativa practicada a la UE1013. Localitzada parcialment per sota la UE1010 i retallada pel mur, UE1008.

Mesures; Indeterminades.

Cronologia. Indeterminada. Malgrat que no s'ha excavat creiem que podria tenir una cronologia similar a la majoria d'estructures negatives documentades al subsòl del jaciment, és a dir a l'entorn del segle X.

**UE 1011.** Mur semicircular localitzat en perpendicular a la façana de ponent i per sota tant d'aquesta com de les UE1001 i 1008. Construït amb blocs i còdols de mides i litologia variables i material constructiu fragmentat, està lligat amb un morter de calç i sorra. Malgrat el poc alçat conservat, s'observa com aquest s'inclina lleugerament cap a l'interior. És per això que creiem que l'estructura podria tenir una coberta de volta. L'extrem nord d'aquest mur té continuïtat a l'interior de l'edifici tal i com es va poder observar amb la intervenció de l'any 2010 (Rosillo, R., Palomo, A. 2012). Observant la planta en conjunt i suposant una coberta de volta, creiem que es podria tractar de les restes d'un antic forn, utilitzat en moments anteriors a l'actual línia de façana.



Mesures; *Llargada màxima*: 1,15m. *Amplada màxima*: 1,25m. *Alçada màxima*: 0,22m

Cronologia. Època moderna sense una acotació precisa.

Per tal de comprovar l'alçat i documentar el context estratigràfic es realitzà l'excavació del rebliment interior de la UE1011. El resultat d'aquesta excavació fou la documentació de les unitats **UE 1012, 1013 i l'E7**:

**UE 1012.** Nivell arqueològic heterogeni, de 0,35m de potència màxima. Compost per argiles i sorres de color marró fosc. El sediment conté material constructiu fragmentat, algun còdol de

mida petita, restes de petits carbons, fragments de vidre, fauna i gran quantitat de material ceràmic fragmentat. Del material ceràmic recuperat, predominen les reduïdes de cuina, els blaus catalans, els reflexes metàl·lics, les vidrades melades d'època moderna i especialment els polícroms (blau i groc). Les característiques d'aquest estrat són molt semblants a la UE1010

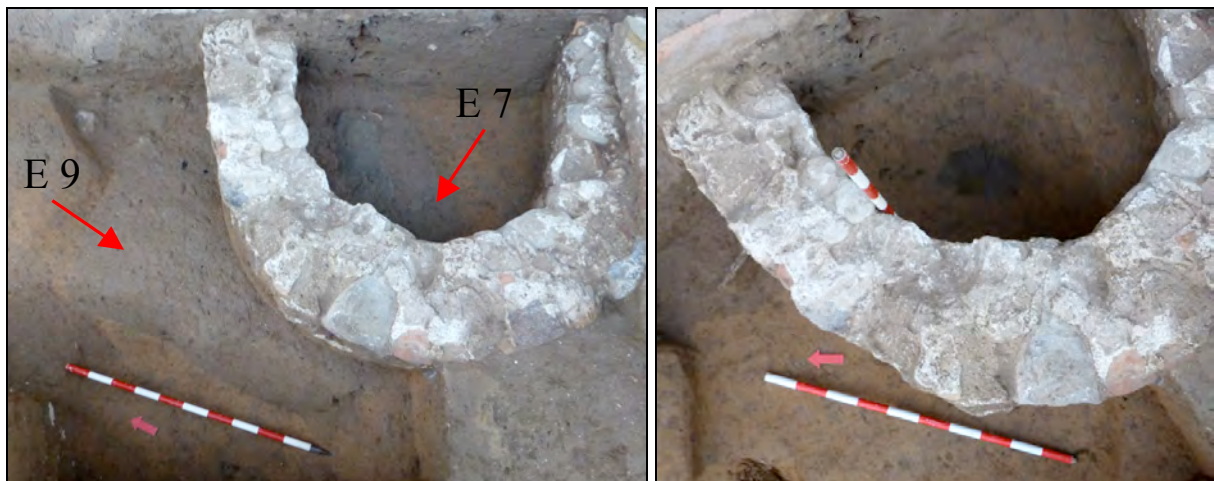
Cronologia. Moderna sense una acotació precisa.

**UE 1013.** Sòl geològic compost de llims i sorres color marró/groc clar.

**E 7.** Estructura negativa rebaixada, practicada a la UE1013. Localitzada per sota la UE1012, el mur UE1011 i retallada per l'estructura E9. De planta circular i secció el·lipsoidal. El seu rebliment consta d'una sola capa homogènia composta per argiles i sorres molt orgàniques, de color marró fosc. Dins el sediment hem documentat dues lloses mitjanes de pissarra, restes de carbons i hi hem recuperat diversos fragments de ceràmica reduïda feta a torn i algun fragment de ceràmica espatulada oxidada. Per les seves característiquesensem que es tracta d'una fossa tipus sitja.

Mesures; *Diàmetre:* 1,05m. *Fondària màxima:* 0,4m

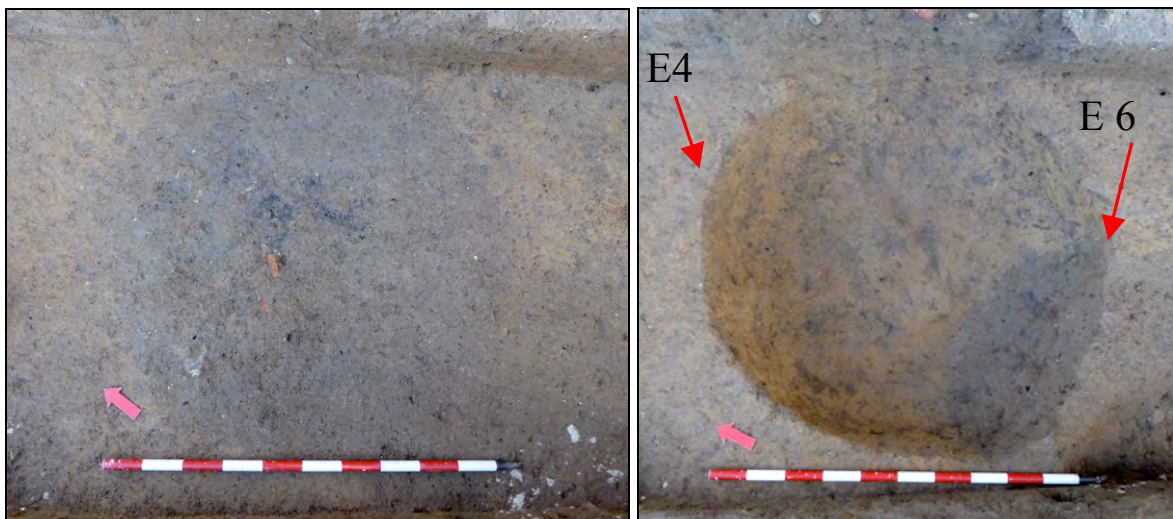
Cronologia. Alt medieval (entorn al s.X)



**E 4.** Estructura negativa rebaixada, practicada a la UE1013. Localitzada per sota la UE1000, a l'extrem nord de la façana oest. Talla l'estructura E6. De planta circular i secció de tendència globular. El seu rebliment consta d'una sola capa molt orgànica, heterogènia composta per argiles i sorres amb acumulacions de carbons, de color marró fosc/negre. Dins el sediment hi hem recuperat restes de fauna, malacofauna marina, i diversos fragments de ceràmica reduïda feta a torn i algun fragment de ceràmica espatulada oxidada. Per les seves característiques pensem que es tracta d'una fossa tipus sitja.

Mesures; *Diàmetre*: 1,25m. *Fondària màxima*: 0,5m

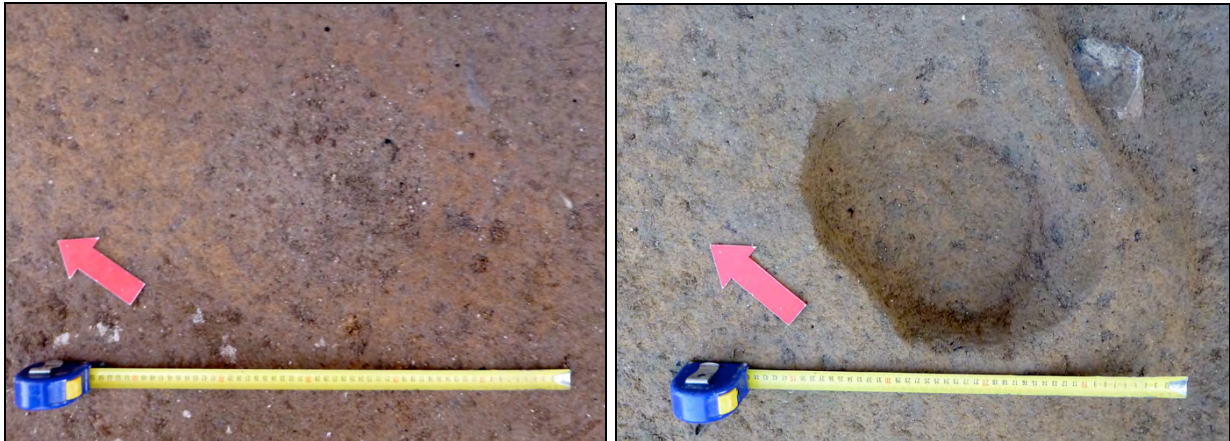
Cronologia. Alt medieval (entorn al s.X)



**E 5.** Estructura negativa, practicada a la UE1013. Localitzada per sota la UE1000, a l'extrem nord de la façana oest. Entre les estructures E4 i E8. De planta ovalada i parets exvassades. El seu rebliment consta d'una sola capa, homogènia composta per sorres amb presència de carbons, de color marró clar. Dins el sediment hi hem recuperat únicament un fragment de vidre. Per les seves característiques pensem que es tracta d'una estructura de sosteniment tipus forat de pal.

Mesures; *Llargada màxima*: 0,3m. *Amplada màxima*: 0,25m. *Fondària màxima*: 0,12m

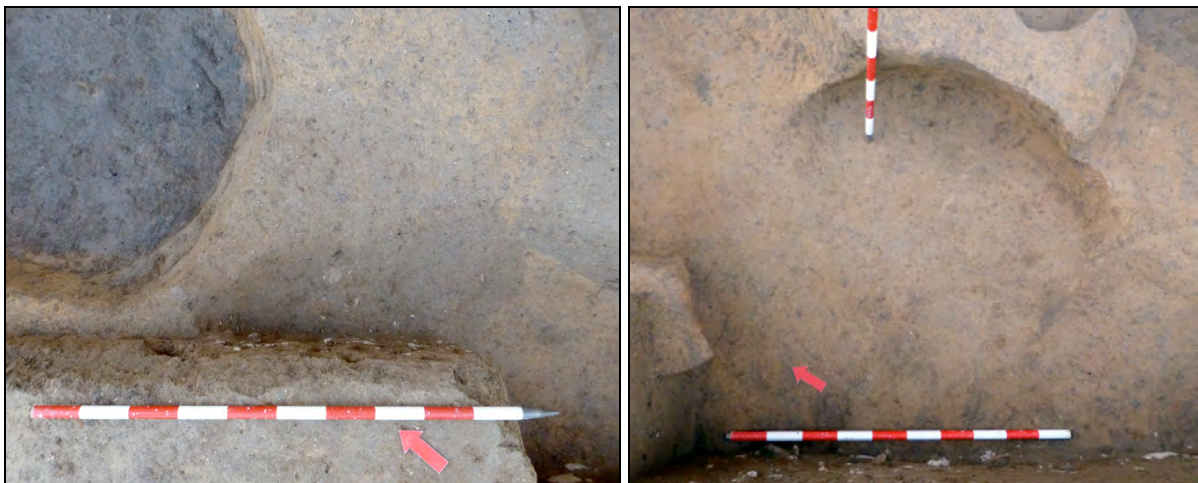
Cronologia. Època moderna/contemporània, sense una acotació precisa.



**E 6.** Estructura negativa rebaixada, practicada a la UE1013. Localitzada per sota la UE1000, a l'extrem nord de la façana oest. Tallada per les estructures E4, E9 i E 10. De planta circular i secció de tendència troncocònica. El seu rebliment consta d'una sola capa, homogènia composta per llims i sorres amb presència de carbons, de color marró clar. Dins el sediment hi hem recuperat restes de fauna, vidre, tovot i diversos fragments de ceràmica reduïda feta a torn i algun fragment de ceràmica espatulada oxidada. Destaca un petit fragment de ceràmica romana tipus sudgàl·lica. Per les seves característiquesensem que es tracta d'una fossa tipus sitja.

Mesures; *Diàmetre*: 1,25m. *Fondària màxima*: 0,5m

Cronologia. Alt medieval (entorn al s.X)



**E 8.** Estructura negativa rebaixada, practicada a la UE1013. Localitzada per sota les UE1000 i 1001 i el mur UE 1011, a l'extrem nord de la façana oest i per sota la mateixa. Tallada per l'estructura E9. De planta de tendència circular i secció indeterminada. Degut a la proximitat amb la façana oest i per motius de seguretat, no s'ha pogut excavar. En el seu rebliment s'hi observen un bloc de calcària i una llosa mitjana de pissarra. Per les seves característiques pensem que es tracta d'una fossa tipus sitja.

Mesures; Indeterminades

Cronologia. Indeterminada. Malgrat que no s'ha excavat creiem que podria tenir una cronologia similar a la majoria d'estructures negatives documentades al subsòl del jaciment, és a dir a l'entorn del segle X.

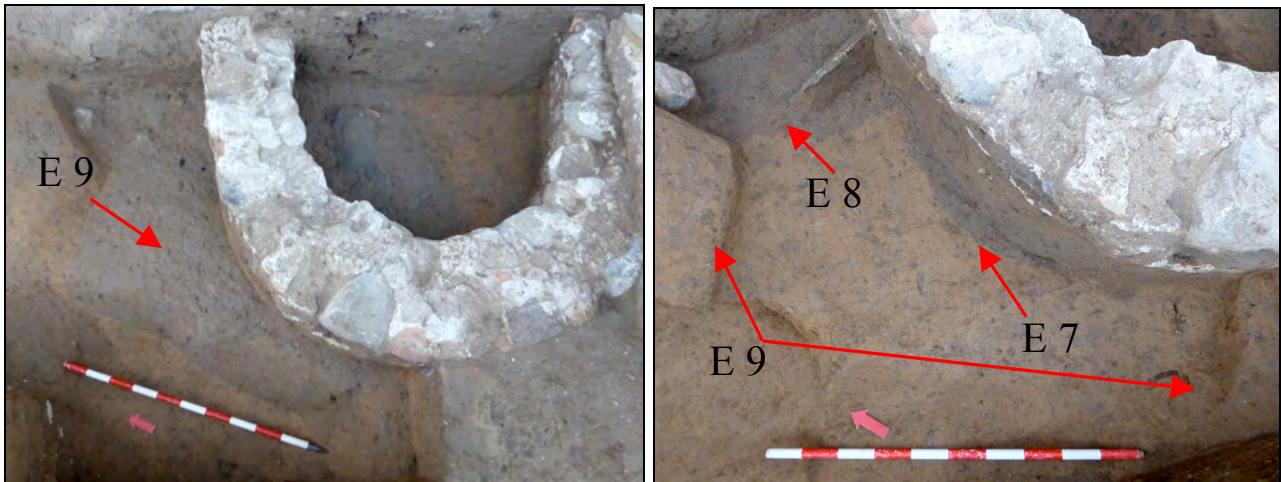


**E 9.** Estructura negativa rebaixada, practicada a la UE1013. Localitzada per sota la UE1000 i el mur UE 1011, a l'extrem nord de la façana oest. Talla les estructures E6, E7 i i és tallada per les estructures E8 i E10. De planta circular i secció de tendència troncocònica. El seu rebliment consta d'una sola capa, homogènia composta per llims i sorres amb presència de carbons, de color marró clar. Dins el sediment hem recuperat diversos fragments de ceràmica reduïda feta a

torn i algun fragment de ceràmica espatulada oxidada. Per les seves característiques pensem que es tracta d'una fossa tipus sitja.

Mesures; *Diàmetre*: 1,35m. *Fondària màxima*: 0,25m

Cronologia. Alt medieval (entorn al s.X)



**E 10.** Estructura negativa, practicada a la UE1013. Localitzada per sota la UE1000, a l'extrem nord de la façana oest. Talla les estructures E6, E7 i E9. De planta i secció indeterminades. El seu rebliment consta d'una sola capa, homogènia composta per llims i sorres amb presència de carbons, abundants acumulacions de morter de calç i sorra i material constructiu fragmentat. De coloració marró clar. Dins el sediment hi hem recuperat restes de fauna, vidre i ceràmica vidrada moderna de diferents tipus. Aquesta estructura ha estat excavada parcialment en funció de la delimitació de les estructures altmedievales que retalla i de la superfície afectada pel recalçat de la façana oest.

Mesures; Indeterminades

Cronologia. Època moderna/contemporània, sense una acotació precisa.





A part d'aquests elements, els treballs de rebaixament per a la consolidació de la façana oest han posat al descobert d'altres estructures positives i negatives que no han estat excavades pel fet de no estar afectades directament pel projecte. Les estructures són les següents:

**UE 1017.** Estructura positiva, localitzada al centre de la façana oest i per sota el mur de la mateixa. Situada per sota les UE1000 i 1001. Està construïda mitjançant una base de morter de calç i sorra i un enrajolat amb maons massissos de 0,4x0,25m. L'estructura té una pendent est/oest.

Mesures; *Llargada màxima*: 0,9m. *Amplada màxima*: 0,8m. *Fondària màxima*: Indeterminada

Cronologia. Època moderna/contemporània, sense una acotació precisa.



**UE 1018 i 1019.** Estructures positives, localitzades a uns dos metres de la cantonada entre les façanes nord i oest. La UE1018 consta d'una llosa quadrada de 0,5x0,5x0,1 de pedra de Vilacolum (traquita) alineada est/oest amb una rajola fragmentada. Aquesta, limita al sud amb les restes d'un morter de calç, sorres i graves que manté l'alineació est/oest (UE1019).

Cronologia. Indeterminada



**E 13.** Estructura negativa rebaixada, practicada a la UE1013. Localitzada per sota les UE1000 i a la cantonada entre les façanes nord i oest. De planta circular i secció indeterminada. Per les seves característiques pensem que es tracta d'una fossa tipus sitja.

Mesures; Mesures; *Diàmetre:* 1,15m. *Fondària màxima:* Indeterminada

Cronologia. Indeterminada. Malgrat que no s'ha excavat creiem que podria tenir una cronologia similar a la majoria d'estructures negatives documentades al subsòl del jaciment, és a dir a l'entorn del segle X.



**E 14.** Estructura negativa rebaixada, practicada a la UE1013. Localitzada per sota les UE1000 i a la cantonada entre les façanes nord i oest. De planta de tendència ovalada i secció indeterminada. Conté una llosa de pissarra de grans dimensions. Per les seves característiques pensem que es tracta de dues fosses tipus sitja tallades entre elles.

Mesures; *Llargada màxima*: 1,7m. *Amplada màxima*: 0,95m. *Fondària màxima*: Indeterminada

Cronologia. Indeterminada. Malgrat que no s'ha excavat creiem que podria tenir una cronologia similar a la majoria d'estructures negatives documentades al subsòl del jaciment, és a dir a l'entorn del segle X.



**E 15.** Estructura negativa rebaixada, practicada a la UE1013. Localitzada per sota la UE1000 i la cantonada de les façanes nord i oest. Tallada pel mur UE1014a. De planta de tendència circular i secció indeterminada. Degut a la proximitat amb les façanes nord i oest i per motius de seguretat, no s'ha pogut excavar. Per les seves característiquesensem que es tracta d'una fossa tipus sitja.

Mesures; Indeterminades

Cronologia. Indeterminada. Malgrat que no s'ha excavat creiem que podria tenir una cronologia similar a la majoria d'estructures negatives documentades al subsòl del jaciment, és a dir a l'entorn del segle X.



#### 4.2.2 Façana Nord.

**UE 1014.** Estructura de planta rectangular, formada per quatre murs (a,b,c,d), localitzada en paral·lel a la cantonada oest de la façana nord i en algun punt per sota la mateixa. L'estructura també es troba per sota un dels contraforts d'aquesta façana. Construïda amb blocs i còdols de mida petita i litologia variable, amb abundants fragments de material constructiu reaprofitat. Lligat amb un morter de calç i sorra. La cara interna dels murs està ben acabada mentre que l'exterior és irregular.

Mesures;

UE1014-total. *Llargada màxima: 3,9m. Amplada màxima: 2,1m. Alçada màxima: indeterminada*

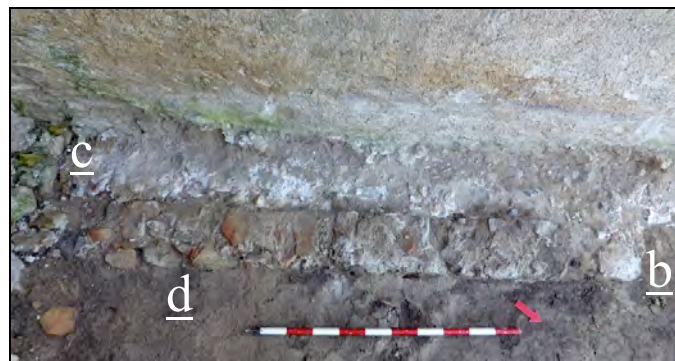
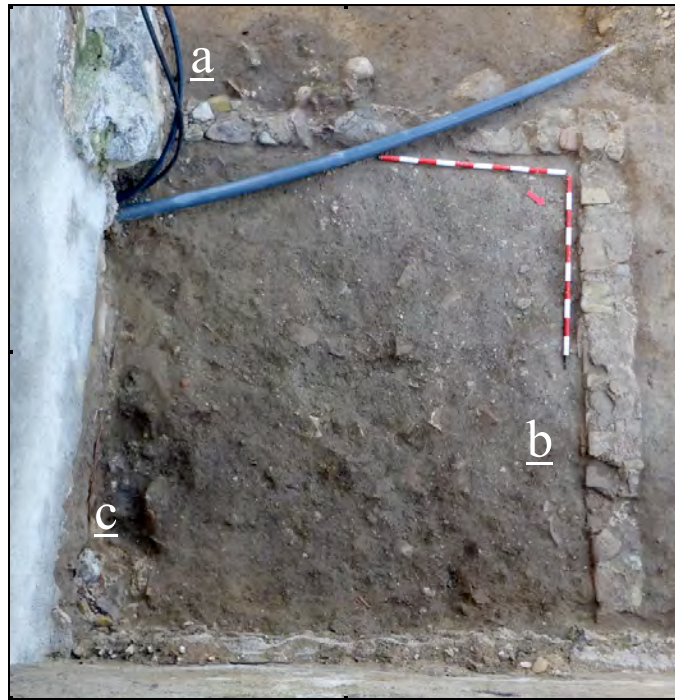
UE1014-a. *Llargada màxima: 2,1m. Amplada màxima: 0,3m. Alçada màxima: indeterminada*

UE1014-b. *Llargada màxima: 3,9m. Amplada màxima: 0,3m. Alçada màxima: indeterminada*

UE1014-c. *Llargada màxima: indeterminada. Amplada màxima: indeterminada. Alçada màxima: indeterminada*

UE1014-d. *Llargada màxima: 2,1. Amplada màxima: 0,35m Alçada màxima: indeterminada*

Cronologia. Època moderna/contemporània, sense una acotació precisa.



**E 1.** Estructura negativa situada entre els dos contraforts centrals de la façana nord, localitzada un cop estreta la UE1000. Excavada i documentada parcialment pel fet que part de l'estructura es fica sota el mur de la façana. Presenta una planta rebaixada, de tendència rectangular i està excavada a la UE1013. El rebliment consta de dues capes ben diferenciades. La capa 1 composta per argiles i sorres de color marró clar que s'esten per la meitat est de l'estructura on cobreix una fossa excavada en el mateix retall que hem anomenat E1a. La capa 1 conté restes disperses de carbons, fauna i ceràmica fragmentada. Als límits oest cobreix la capa 2. Aquesta segona capa està alterada pel retall d'una altra estructura negativa, l'E2. La capa 2, documentada a la part oest està coberta per argiles i sorres amb una aparença molt més orgànica que l'anterior. Conté major percentatge de carbons, fet que li dona una coloració negra, nombrosos fragments de ceràmica reduïda de cuina, espatulades i restes faunístiques.

Per les seves característiques pensem que es tracta d'una estructura complexa tipus fons de cabana<sup>2</sup>.

Mesures; *Llargada màxima*: 5,1m. *Amplada màxima*: 3,1m. *Fondària màxima*: 0,52m

Cronologia. Alt medieval (entorn al s.X)

**E 1a.** Estructura negativa, practicada dins del retall de l'E1. Localitzada als seu límit est. De planta circular i secció de tendència troncocònica, a la base presenta unes irregularitats en forma de forats/galeries possiblement d'algun animal. El seu rebliment conté un sediment amb les mateixes característiques que la capa 1 de l'E1 però sense material arqueològic. Per aquest fet creiem que l'E1a a diferència de l'E2 és una subestructura contemporània al fons de cabana amb una funció de fossa dins l'espai domèstic.

Mesures; *Diàmetre superior*: 1,35m. *Fondària màxima*: 0,2m

Cronologia. Alt medieval (entorn al s.X)



<sup>2</sup> Aquesta atribució funcional sorgeix posant en relació aquesta estructura amb l'estructura E47 documentada l'any 2010 a l'interior de la casa. L'estructura E47, definida com a fons de cabana, fou excavada parcialment dins els àmbits 8 i 12. Com hem pogut comprovar té els seus límits, al nord, a l'exterior de l'edifici mantenint una planta clarament rectangular. Com també succeïa a l'àmbit 12 el retall es troba alterat per l'excavació de sitges alt medievals (E2) en moments posteriors a l'amortització de l'estructura com a fons de cabana. (Rosillo, R., Palomo, A. 2012)



**E 2.** Estructura negativa rebaixada, practicada a la capa 2 de l'estructura E1. Localitzada per sota la UE1000, al centre de la façana oest. Talla l'estructura E1. De planta circular i secció de tendència troncocònica, tot i que a la part inferior presenta una secció esglaonada. El seu rebliment consta d'una sola capa molt orgànica, heterogènia composta per argiles i sorres amb acumulacions de carbons, de color marró fosc/negre. Dins el sediment hi hem recuperat restes de fauna, malacofauna marina i diversos fragments de ceràmica reduïda feta a torn i fragments de ceràmica espatulada oxidada. Per les seves característiques pensem que es tracta d'una fossa tipus sitja.

Mesures; *Diàmetre superior:* 1,3m. *Fondària màxima:* 0,52m

Cronologia. Alt medieval (entorn al s.X)





**E 3.** Estructura negativa, practicada a la UE1013. Localitzada per sota la UE1000, a la façana oest prop de l'E1. De planta circular i parets rectes. El seu rebliment consta d'una sola capa, homogènia composta per sorres amb presència de petites acumulacions de morter de calç i sorra i algun fragment de material constructiu ceràmic, de color marró clar. Dins el sediment no hi hem recuperat cap tipus de material arqueològic. Per les seves característiques pensem que es tracta d'una estructura de sosteniment tipus forat de pal.

Mesures; *Diàmetre màxim*. 0,25m. *Fondària màxima*: 0,22m

Cronologia. Època moderna/contemporània, sense una acotació precisa.



#### 4.2.3 Façana Est.

**UE 1015.** Estructura de planta rectangular, formada per tres murs (a,b,c), localitzada a la façana est i lligada amb la mateixa. Construïda amb blocs i còdols de mida mitjana i petita i litologia variable, amb fragments de material constructiu reaprofitat. Lligat amb un morter de calç i sorra. Ambdues cares dels murs estan ben acabades. L'estructura UE1015 correspon als fonaments d'un antic forn de pa que va tenir una utilització fins pràcticament els nostres dies.

Mesures;

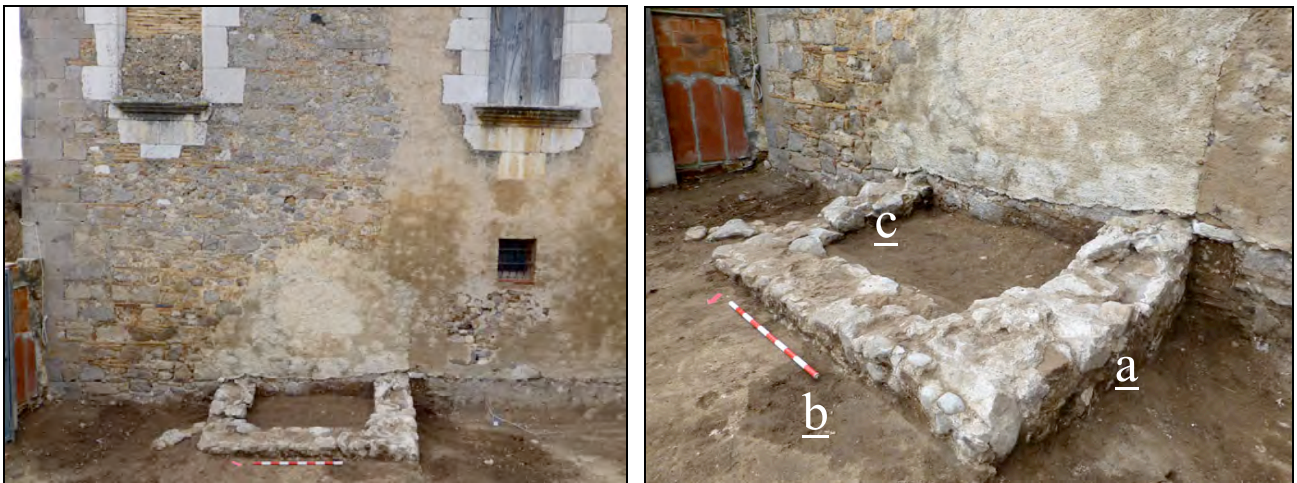
UE1015-total. *Llargada màxima: 2,5m. Amplada màxima: 1,75m. Alçada màxima: Indeterminada*

UE1015-a. *Llargada màxima: 1,75m. Amplada màxima: 0,5m. Alçada màxima: Indeterminada*

UE1015-b. *Llargada màxima: 2,5m. Amplada màxima: 0,5m. Alçada màxima: Indeterminada*

UE1015-c. *Llargada màxima: 1,75m. Amplada màxima: 0,55m. Alçada màxima: Indeterminada*

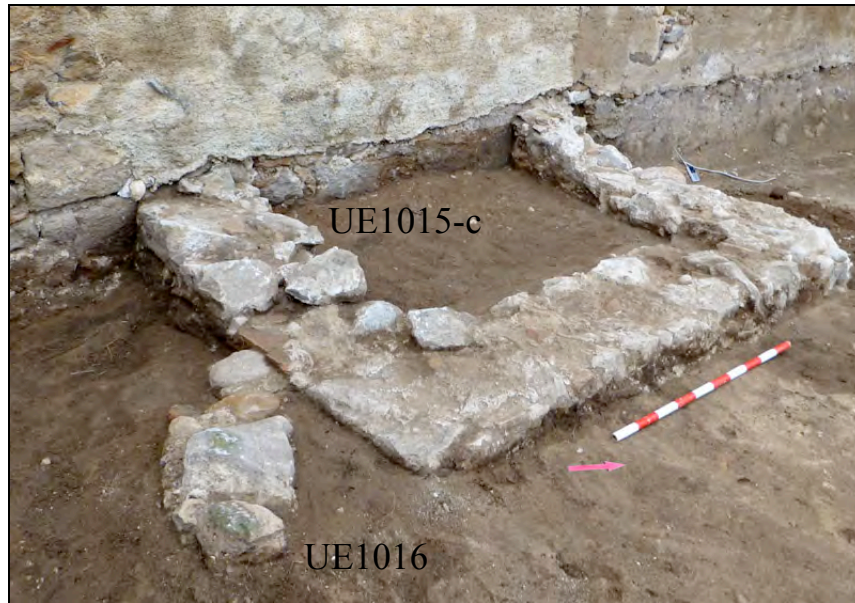
Cronologia. Època moderna/contemporània, sense una acotació precisa.



**UE 1016.** Mur localitzat a la façana est i lligat en diagonal a la UE 1015-c. Construït amb blocs i còdols de mida petita i litologia variable, amb fragments de material constructiu reaprofitat. Lligat amb un morter de calç i sorra.

Mesures; *Llargada màxima: 0,6m. Amplada màxima: 0,35. Alçada màxima: Indeterminada*

Cronologia. Època moderna/contemporània, sense una acotació precisa.



## 5. TRACTAMENT DE LES RESTES

Un cop finalitzada l'actuació, es van realitzar els preceptius informes. Juntament amb aquesta documentació, en Sergi Mayolas Gironella, Alcalde de Fortià, va sol·licitar al Departament de Cultura i Mitjans de Comunicació de la Generalitat:

-L'eliminació les estructures:

UE 1001 i 1017

-L'eliminació parcial i cobriment de les estructures i nivells arqueològics:

UE 1000, 1002, 1004, 1005, 1006, 1007, 1008, 1009, 1010, 1011, 1013, 1014, 1015, 1016 i E 1, 1a, 2, 4, 5, 7, 8, 12, 15.

-El cobriment de les estructures i nivells arqueològics:

UE 1003, 1012, 1018, 1019 i E 3, 6, 9, 10, 11, 13, 14.

Aquests treballs d'eliminació, eliminació parcial i cobriment es van realitzar entre els dies 14 de gener a 6 de febrer sota direcció de l'arqueòleg Rafel Rosillo Turrà. (NºExpedient; 518 K 121 N303-2015/1-11800)

L'eliminació les estructures, UE 1001 i 1017:



L'eliminació parcial i cobriment de les estructures i nivells arqueològics, UE 1000, 1002, 1004, 1005, 1006, 1007, 1008, 1009, 1010, 1011, 1013, 1014, 1015, 1016 i E 1, 1a, 2, 4, 5, 7, 8, 12, 15:



El cobriment de les estructures i nivells arqueològics, UE 1003, 1012, 1018, 1019 i E 3, 6, 9, 10, 11, 13, 14:



Durant aquests treballs no s'ha observat cap altre element arqueològic no documentat en la intervenció anterior.

## 6. CONCLUSIONS

La intervenció arqueològica a la Casa Reina Sibil·la de Fortià'14 (Fortià, Alt Empordà) ha permès excavar i documentar les restes arqueològiques que hem descrit en aquesta memòria. A continuació en presentem les conclusions.

- Durant la intervenció s'ha constatat la continuïtat tant al nord com a l'oest de les estructures negatives alt-medievals documentades el 2010 a l'interior de la casa. Pel que fa a la façana est el rebaixament realitzat no ha permès localitzar-ne. Això no descarta però, que a cotes inferiors en puguin aparèixer. Hem excavat i documentat, de forma parcial o total sis estructures negatives d'aquest període<sup>3</sup> però cal destacar sis estructures més<sup>4</sup> que malgrat no haver-se excavat presenten unes característiques idèntiques pel que fa a la seva morfologia i sedimentologia. Emmarquem aquestes estructures entre els segles IX i XI en base al material ceràmic (Veure annex 3). En aquest sentit predomina la ceràmica reduïda de cuina amb pastes de gra mig i fi, amb tonalitats grises i negres. La ceràmica oxidoreductora també hi és present, per bé que de manera molt inferior a la reduïda. La ceràmica oxidada amb acabat espatulat té una presència molt notable en les estructures d'aquesta època i es caracteritza per ser majoritàriament de pastes depurades amb coloració beige i

<sup>3</sup> Estructures, E7,4,6,9,1 i 2

<sup>4</sup> Estructures, E11,12,8,13,14 i 15

amb les marques de torn (torn lent) perfectament visibles a l'interior. D'aquesta tipologia, tot i que amb un percentatge inferior comparat amb l'anterior, també hi trobem fragments amb tons vermellosos i amb l'interior acabat amb ditades, del què se'n desprèn una producció manual. Cal assenyalar la presència de fragments informes de ceràmica oxidada de color beige sense acabat espatulat, que perfectament poden pertànyer a fragments provinents de les parts baixes de recipients acabats amb espatulat a les parts altes. Els recipients més representats són les olles de petit format sobretot en les tipologies de ceràmica reduïda i oxido-reductora, tot i que també trobem algunes gerres de bec pinçat i possiblement tetralobul·lars. En les ceràmiques espatulades s'han pogut distingir alguns fragments que pertanyen a objectes determinats com a sitres. Val a dir que, molts dels fragments de ceràmica espatulada són informes i per aquest motiu no s'han pogut determinar els objectes als quals pertanyen.

Per últim, destaquem la presència de ceràmica d'època romana pràcticament en totes les estructures d'aquest moment. Es tracta de restes molt erosionades i fragmentades que de ben segur deuen respondre a la proximitat de l'ocupació alt medieval amb una ocupació més antiga de la qual no en tenim a hores d'ara testimonis estructurals de cap tipus.

El rebaixament necessari per a la refonamentació de la façana nord va permetre completar l'excavació del fons de cabana alt-medieval (E47) iniciada durant les intervencions de l'any 2010 en els àmbits 8 i 12. En aquest cas l'hem anomenat estructura E1. De totes les estructures alt medievals és la única que no tindria una funció d'emmagatzematge. Ara sabem que té els seus límits, al nord, a l'exterior de l'edifici mantenint una planta clarament rectangular. Com també succeïa a l'àmbit 12, el retall es troba alterat per l'excavació de sitges alt medievals (E2) en moments posteriors a l'amortització de l'estructura com a fons de cabana.

- A la façana oest han aparegut restes construïdes que cal remarcar. Se'ns dubte l'estructura que formen els murs 1002 i 1003 destaca dins el conjunt de restes. Es tracta d'una construcció en planta de ferradura situada per sota el mur d'aquesta façana en el seu extrem sud. Mitjançant dos sondeigs a l'interior i exterior del mur semicircular 1002 es va intentar comprovar-ne l'alçat i documentar-ne el context estratigràfic. Malauradament cap dels dos sondeigs va proporcionar dades suficients per adscriure aquest element a una cronologia determinada, si bé, el fet que el mur talli una estructura negativa alt medieval i alhora estigui situat per sota del mur de façana d'època moderna, ens acota lleugerament la seva construcció en un moment intermedi. Tampoc queda clara a hores d'ara la seva funció. Cal dir però, que les restes del petit mur documentat amb el sondeig interior fa pensar que,

en un futur l'excavació completa del total de l'habitació, podria aportar noves dades en aquest sentit.

Amb les unitats UE 1008 i 1009 es va evidenciar una alineació de façana diferent a l'actual pel que fa a l'angle nord-oest de la casa. Es va comprovar en un sondeig com l'estructura en forma d'angle que formen aquestes dues unitats té continuïtat a l'interior de l'edifici, on la UE 1008 es conserva en alçat i actualment encara funciona com a mur de càrrega.

- Al sector immediat a la façana est i a la cota d'afectació no van aparèixer estructures negatives alt medievals. Malgrat això no descartem que es puguin localitzar en cotes més baixes pel fet que el rebaixament no afectà al sòl geològic on es troben practicades les estructures d'aquesta cronologia. El més destacable fou la documentació d'una construcció de planta rectangular, formada per tres murs, lligada amb la mateixa façana. Aquesta estructura correspondria als fonaments d'un antic forn de pa que va tenir una utilització fins pràcticament els nostres dies com es pot comprovar encara avui l'entrada tapiada present a l'interior.

## 6. BIBLIOGRAFIA

BÒSCOLO, A. 1971, *La Reina Sibil·la de Fortià*. Barcelona, Ed. Rafael Dalmau, DL

BOLÒS, J. 1999, *Atles dels comptats d'Empúries i Peralada (780-991). Atles dels comptats de la Catalunya Carolíngia*. Barcelona, Ed. Rafael Dalmau.

CABALLERO, L., MATEOS, P., RETUERCE, M. (2003) "Cerámicas tardorromanas y altomedievales en la península ibérica. Ruptura y continuidad". *Anejos de archivo español de arqueología XXVIII*.

PLUJÀ I CANALS, A. 2007, *Els Vilamarí i el Castell de Palau-Saverdera (Palau als segles XIV, XV i XVI)*. Palau-saverdera, Ajuntament de Palau-saverdera

ROSILLO, R., PALOMO, A. 2012. *Memòria de la intervenció arqueològica a la Casa Reina Sibil·la de Fortià (Fortià, Alt Empordà)*. Inèdita

VVAA. (2006) *Quaderns d'història de la ciutat de Barcelona*. QUARHIS nº2. Museu d'Història de la Ciutat de Barcelona.



## **7. ANNEXOS**

## **Annex 1. Plànol del projecte**



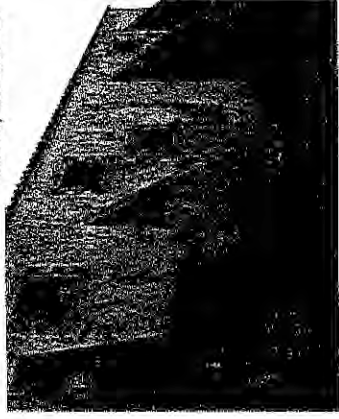
Contrarfort Façana Nord



Cala contrarfort Façana Nord



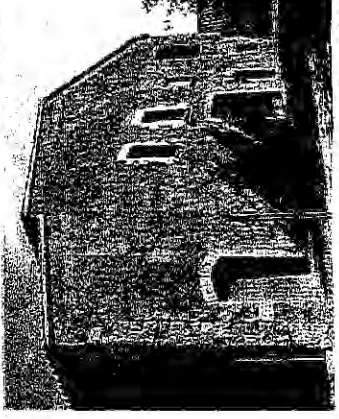
Cala Façanes Nord - Est



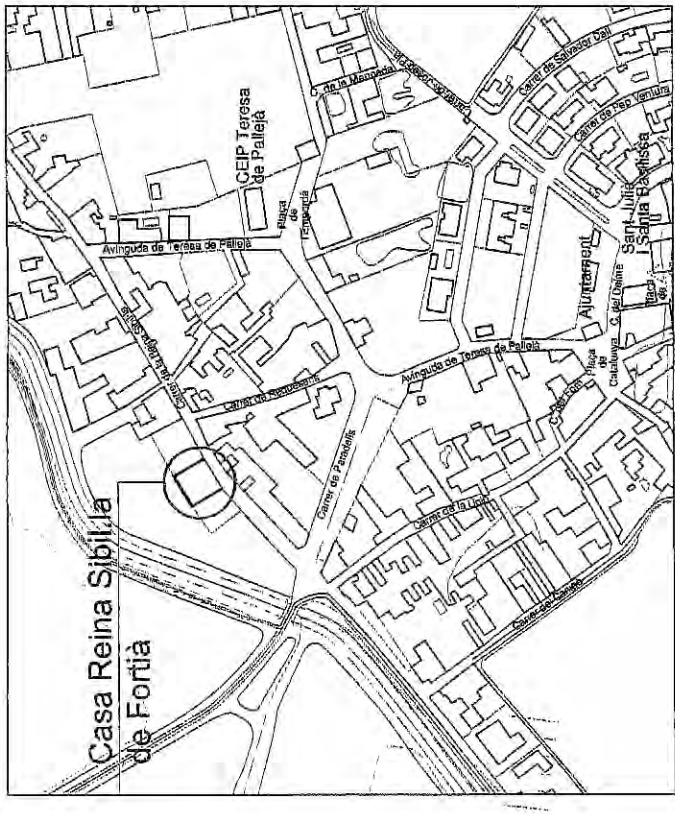
Façana Nord al Oest

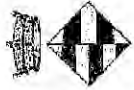


Façana Nord al Est

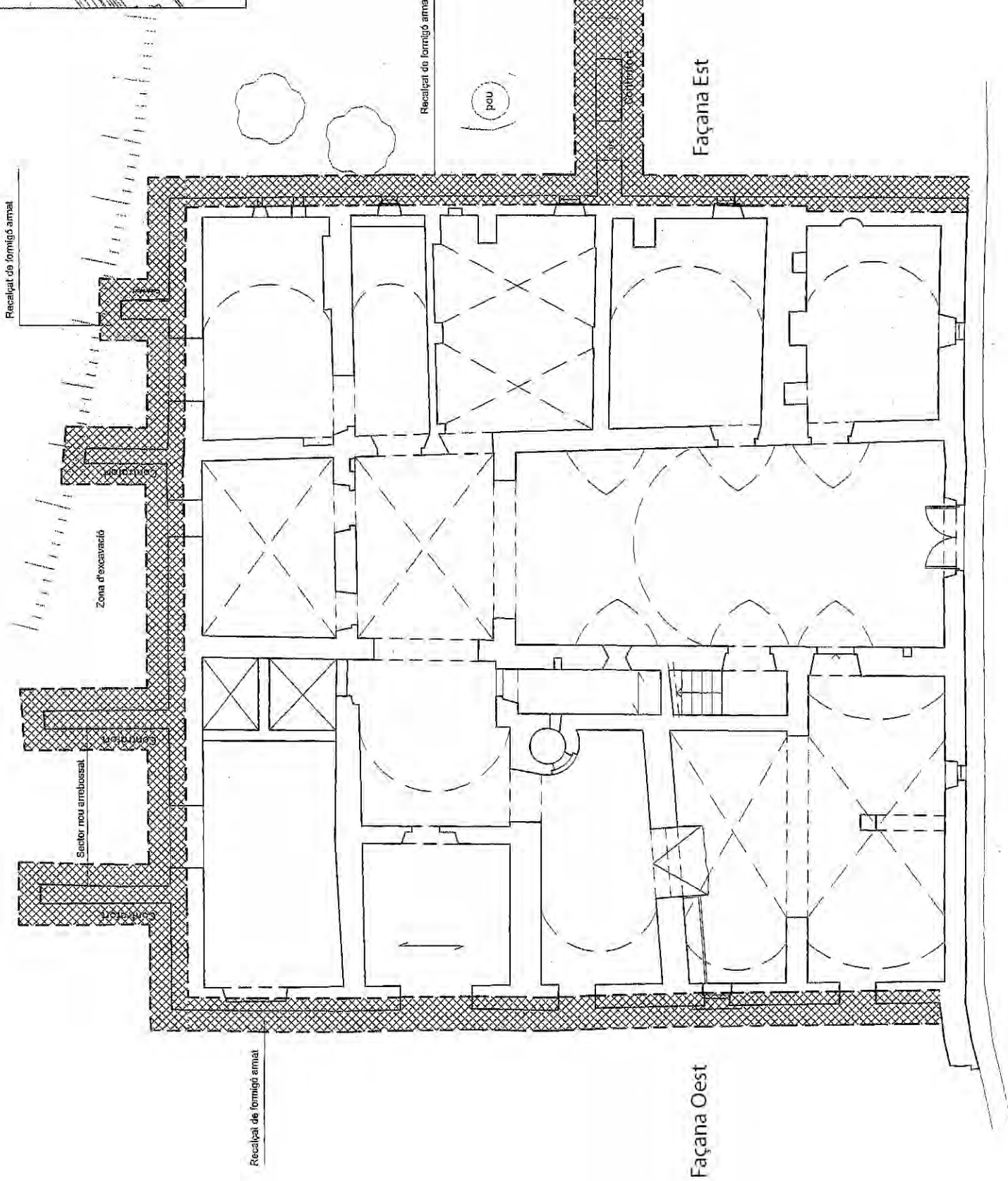


Façana Est



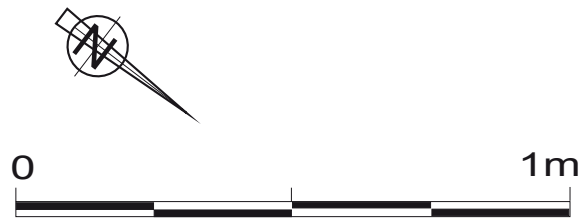
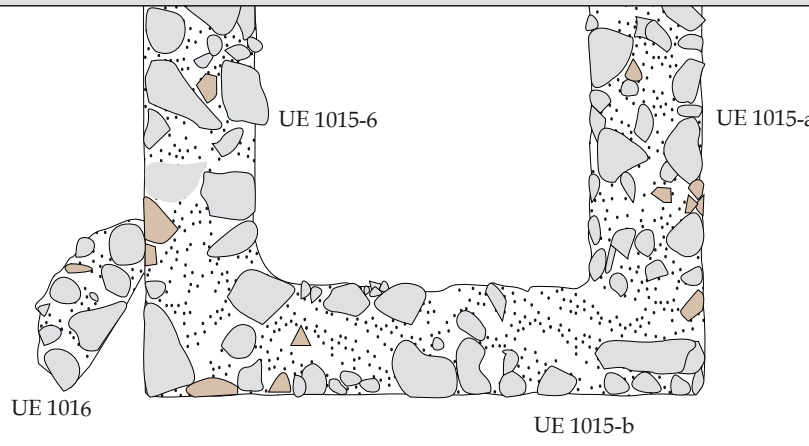
 <b>AJUNTAMENT DE FORTIÀ</b>	
<b>MEMÒRIA VALORADA DE RECALÇAT DE FAÇANES PER LA RESTAURACIÓ DE LA CASA REINA SIBIL·LA DE FORTIÀ</b>	
MUNICIPI	FORTIÀ
COMARCA	ALT EMPORDÀ
TÍTOL DEL PLÀNOL	SITUACIÓ ACTUACIONS PLANTA BAIXA INFORMACIÓ FOTOGRÀFICA
ARQUITECTE	Joaquim Bover Busquet
EQUIP COL·LABORADOR	Francesc Xavier Moner Timonedà, arquitecte
ESCALA	1/5000 1/150
DATA	Juny 2014
NOM CLAU	REFERÈNCIA
	<b>01</b>
	1 de 1
	1246-EDF-09

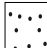


Façana Nord

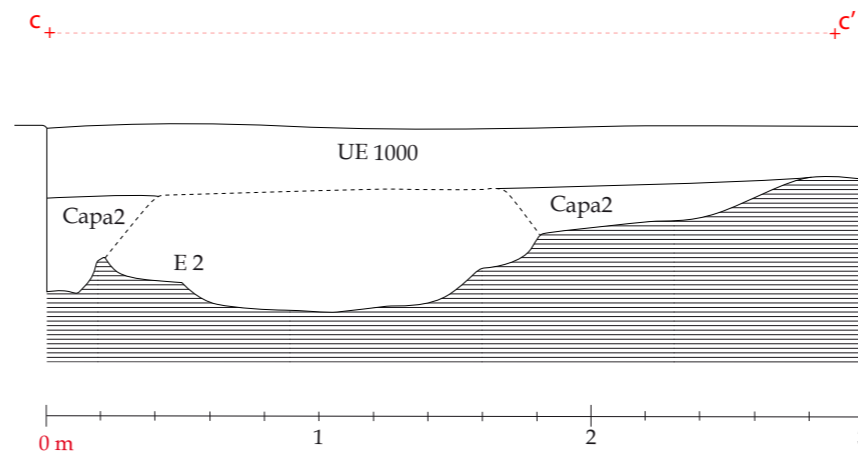
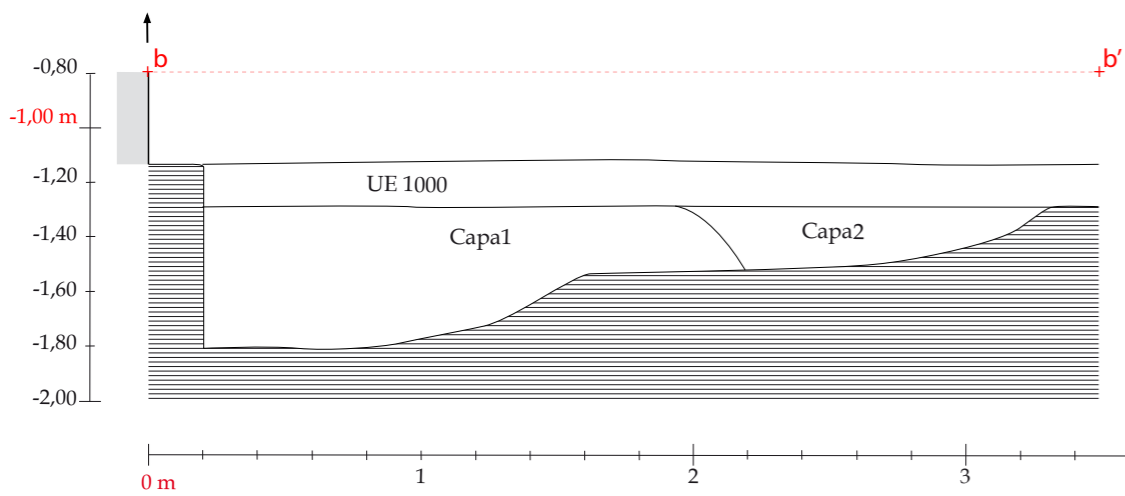
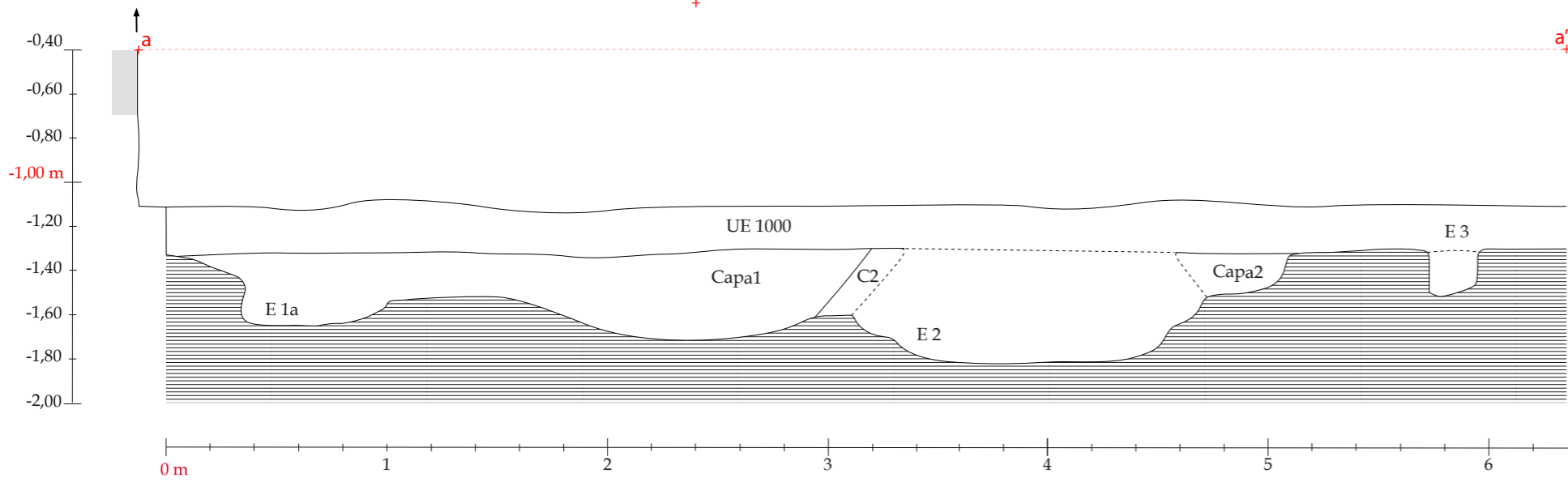
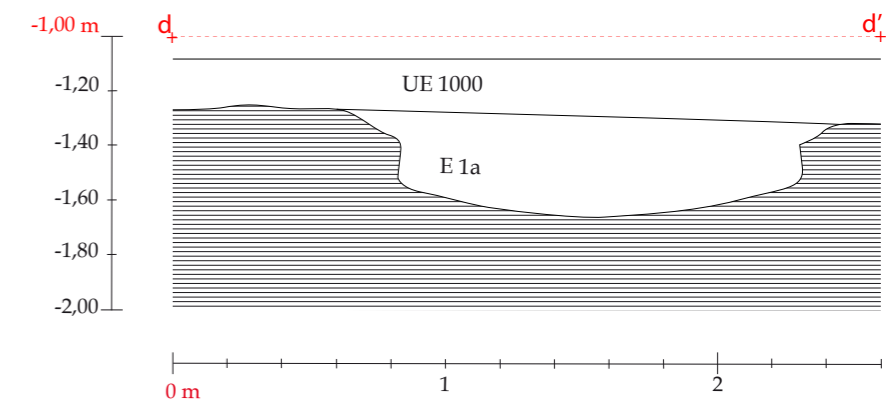
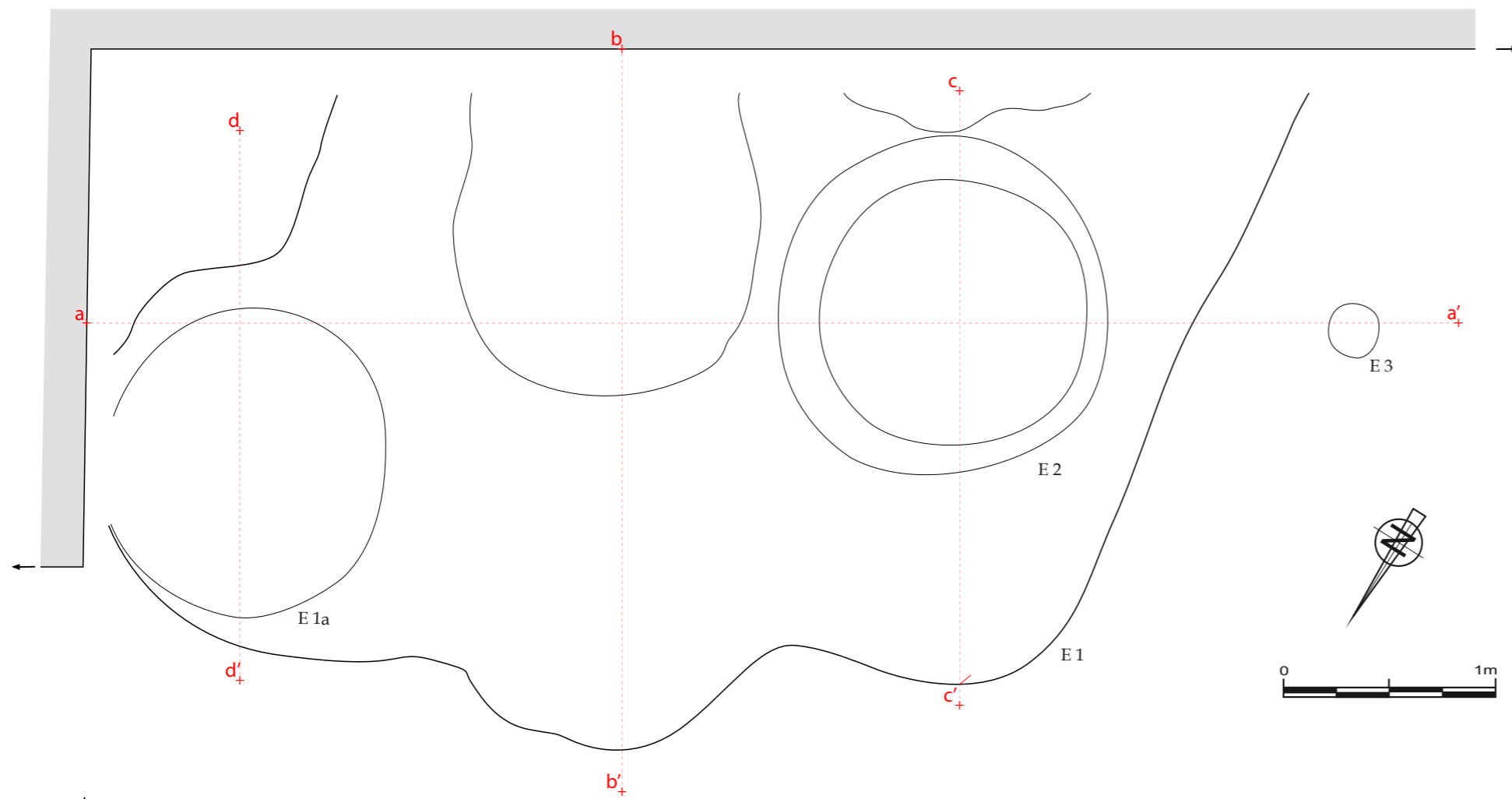


PLANTA BAIXA

## **Annex 2. Planimetria**



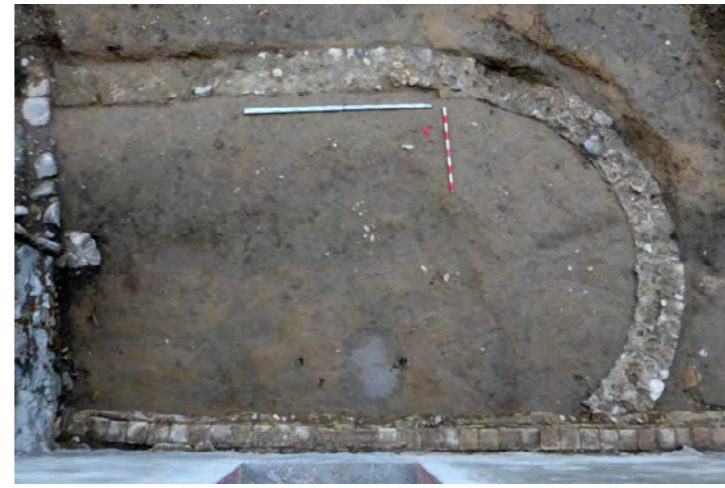
<p><b>LLEGENDA</b></p>	<p><b>Casa Reina Sibil·la de Fortià-14</b> (Fortià, Alt Empordà)</p>	
<p>  Morter de calç   Material constructiu ceràmic         </p>	<p> <b>DIRECCIÓ TÈCNICA:</b> Rafel Rosillo  <b>Dibuix i digitalització:</b> R. Rosillo            (Arqueològic Terra-Sub,SL.)         </p>	
	<p><b>Façana Est</b> <b>UE 1015 i 1016</b></p>	<p>Planta i secció</p> 



LLEGGENDA		Casa Reina Sibil 1a de Fortià-14 (Fortià, Alt Empordà)	
	Sòl geològic. Llims i sorres	DIRECCIÓ TÈCNICA: Rafel Rosillo Dibuix i digitalització: R. Rosillo (Arqueològic Terra-Sub,SL.)	
Façana Nord		E1 Planta i seccions	



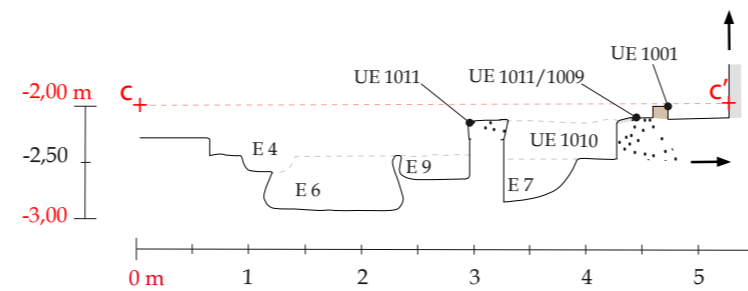
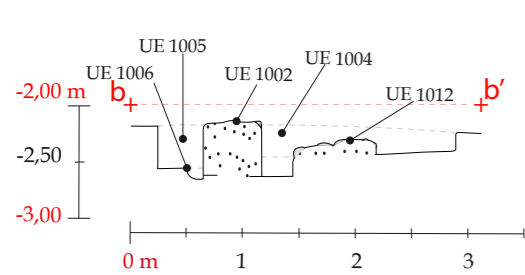
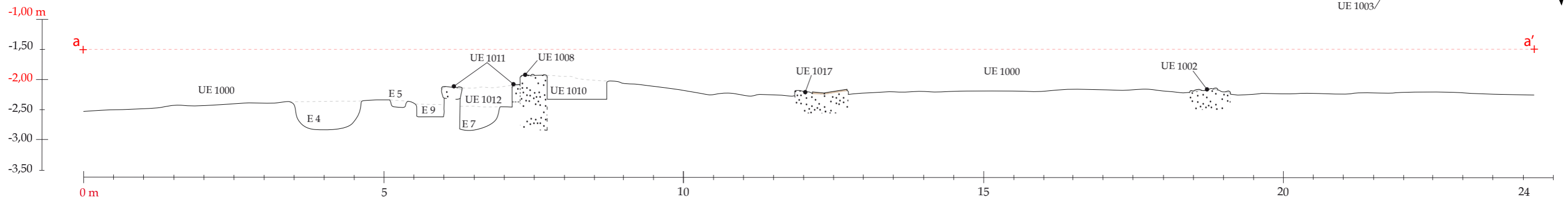
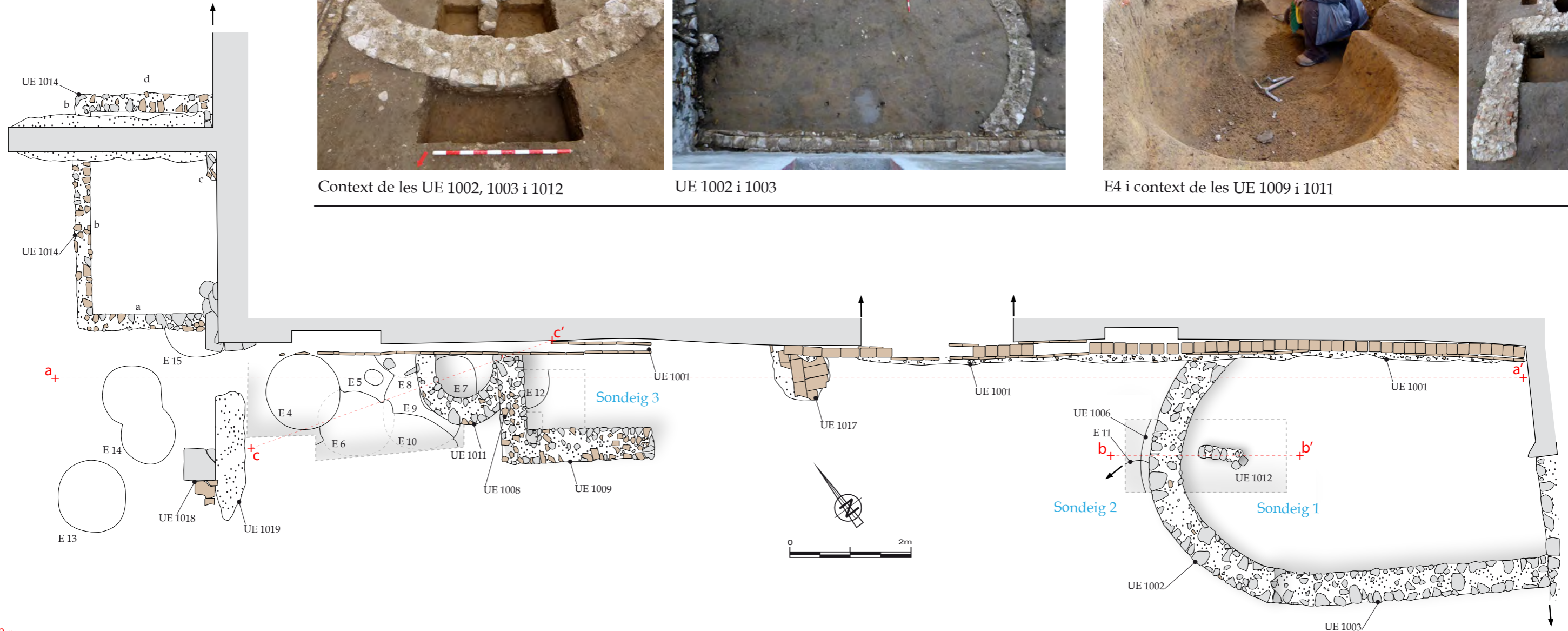
Context de les UE 1002, 1003 i 1012



UE 1002 i 1003



E4 i context de les UE 1009 i 1011

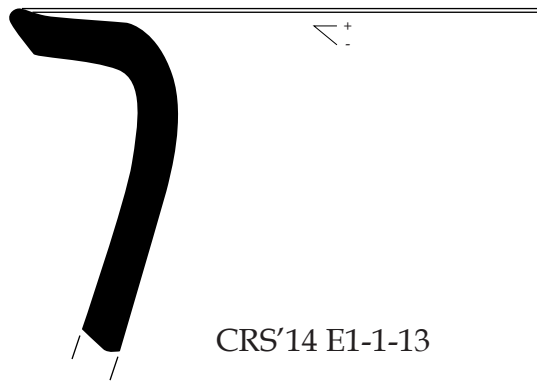


LLEGENDA		Casa Reina Sibil la de Fortià-14 (Fortià, Alt Empordà)	
	Morter de calç	DIRECCIÓ TÈCNICA: Rafel Rosillo Dibuix i digitalització: R. Rosillo (Arqueològic Terra-Sub,SL.)	
	Material constructiu ceràmic		
		Façana Oest	Planta i seccions

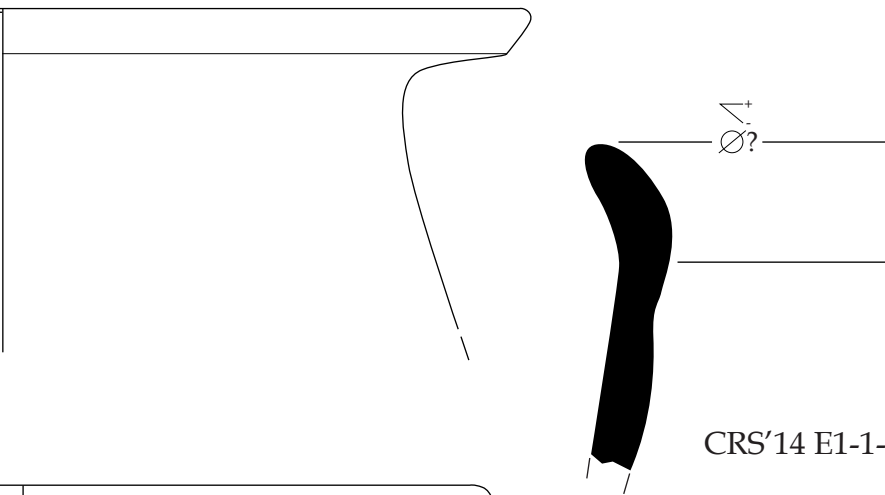


### **Annex 3. Làmines de material arqueològic**

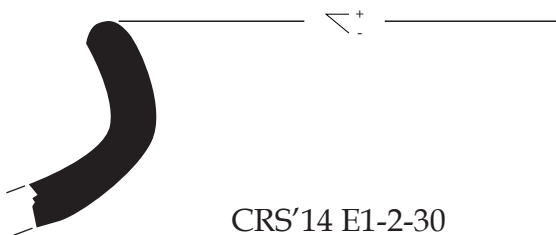




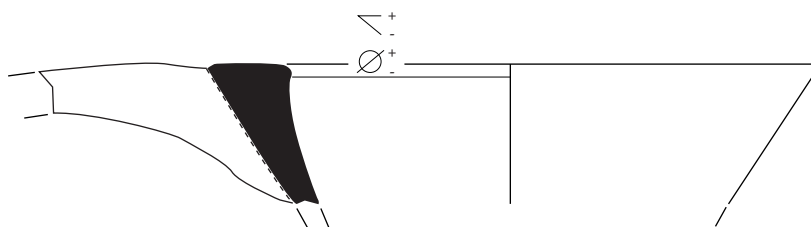
CRS'14 E1-1-13



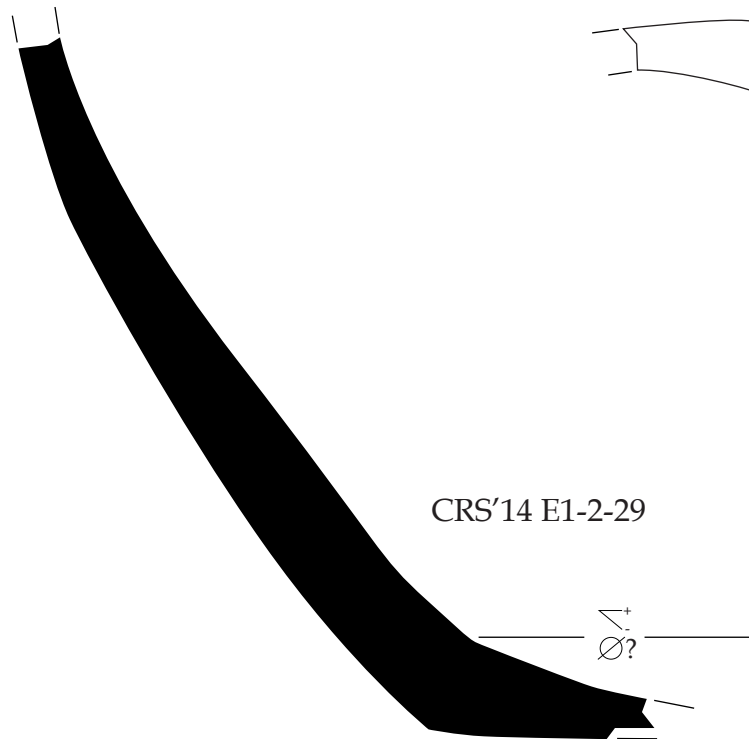
CRS'14 E1-1-19



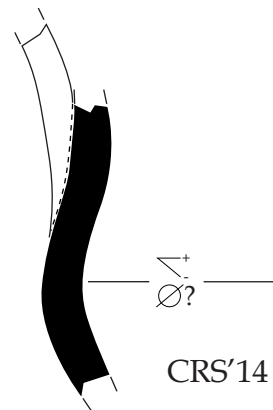
CRS'14 E1-2-30



CRS'14 E1-1-20



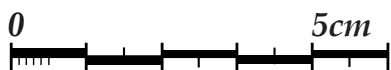
CRS'14 E1-2-29



CRS'14 E1-2-33



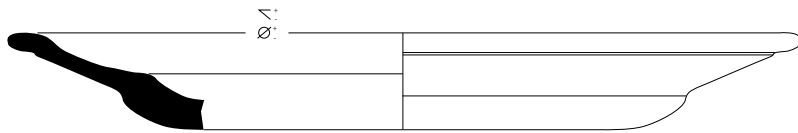
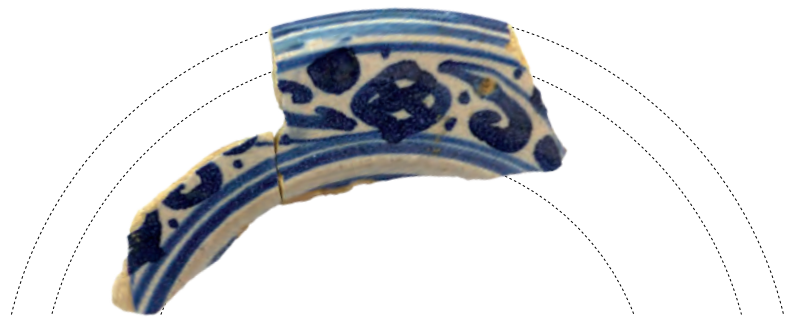
CRS'14 E1-2-17



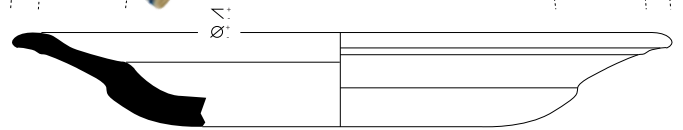
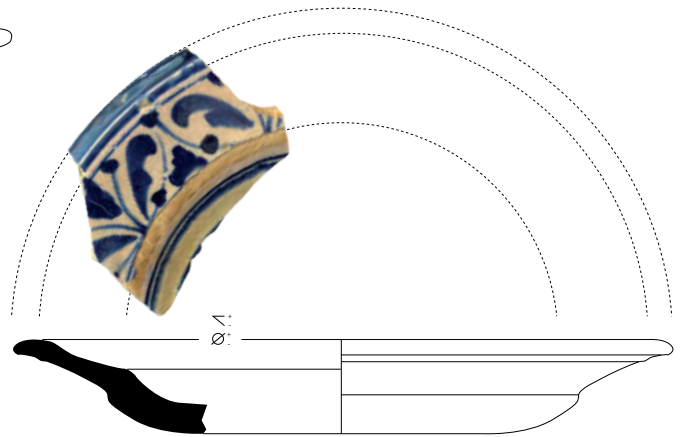
CASA DE LA REINA SIBIL · LA-14  
(FORTIÀ, ALT EMPORDÀ)

E1

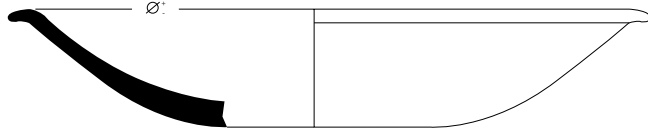
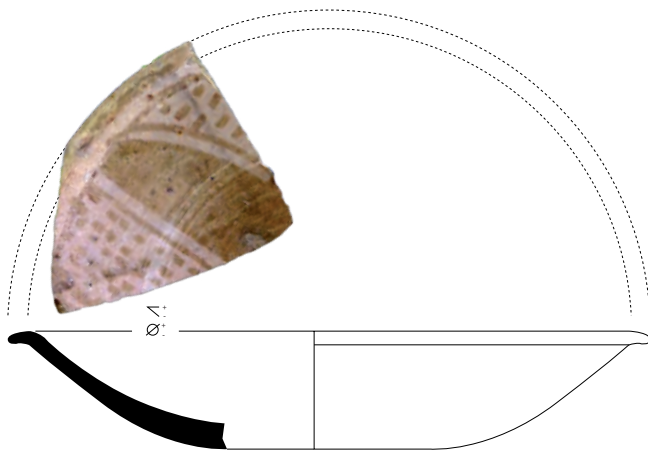




CRS'14 1010-64/73



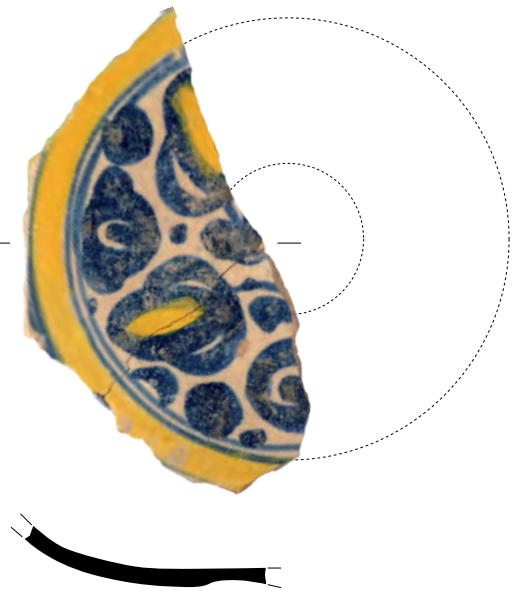
CRS'14 1010-62



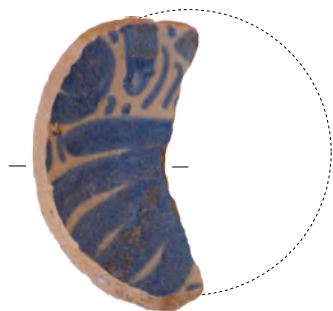
CRS'14 1010-65



CRS'14 1010-66



CRS'14 1010-60/68



CRS'14 1010-63



CASA DE LA REINA SIBIL · LA-14  
(FORTIÀ, ALT EMPORDÀ)

UE 1010



#### **Annex 4. Inventari del material arqueològic**

E/UE	CAPA	Núm.	MATERIAL	Q	FORMA	TIPUS	OBJECTE	DECORACIÓ	CRONOLOGIA	OBSERVACIONS
1	1	1	Ceràmica	24	INFORMES	Reduïda cuina				negres, desgreixant mig
1	1	2	Ceràmica	3	INFORMES	Comuna oxidada			romana	
1	1	3	Ceràmica	1	INFORMES	Oxidada itàlica			romana	
1	1	4	Ceràmica	1	Vora	Oxidada sudgàlica			romana	50 aC-50dC
1	1	5	Ceràmica	1	INFORMES	Oxidada africana			romana	
1	1	6	Ceràmica	1	Vora	Campaniana	bol		romana	
1	1	7	Ceràmica	1	INFORMES	Oxido-reductora				exterior negre, pasta marró
1	1	8	Ceràmica	4	INFORMES	Oxidada comuna			medieval	marrons i ataronjades
1	1	9	Ceràmica	23	INFORMES	Oxidada		Espatulada	IX-XI	tons beige, ataronjades
1	1	10	Ceràmica	1	Vora	Oxidada	tègula		romana	
1	1	11	Ceràmica	1	Vora	Oxidada comuna	tenalla	impressions		
1	1	12	Ceràmica	1	Base	Reduïda cuina	Olla			petit format
1	1	13	Ceràmica	1	Vora	Reduïda cuina	Olla			vora exvassada motllurada
1	1	14	Ceràmica	1	Base	Reduïda cuina	Olla			petit format
1	1	15	Ceràmica	1	Base	Reduïda cuina	Cossi			
1	1	16	Ceràmica	1	Vora	Oxido-reductora	Olla			vora plana exvassada
1	1	17	Ceràmica	1	Nansa (arr.)	Oxidada		Espatulada	IX-XI	beige
1	1	18	Ceràmica	1	Carena	Oxidada		Espatulada	IX-XI	beige-gris
1	1	19	Ceràmica	1	Vora	Oxidada	Sitra	Espatulada	IX-XI	beige-gris
1	1	20	Ceràmica	1	Nansa	Oxidada	Sitra	Espatulada	IX-XI	beige
1	1	21	Fauna	7	Fragments	Diàfisi	Bòvid			
1	1	22	Fauna	8	Fragments	Diàfisi	ovi-càprid			
1	1	23	Fauna	9	Fragments	Pelvis	Bòvid			
1	1	24	Fauna	1	Parcial	Tíbia	Bòvid			
1	1	25	Fauna	1	Epífisi	Metatars	Bòvid			epífisi i fragment proximal
1	1	26	Fauna	1	Vèrtebra	Dorsal	Bòvid			
1	1	27	Fauna	1	Cap fèmur	dret	Bòvid			
1	1	28	Fauna	1	Maxilar		ovi-càprid			
1	1	29	Fauna	1	Vèrtebra		Bòvid			
1	1	30	Fauna	1	Vèrtebra		Bòvid			
1	1	31	Fauna	1	Vèrtebra		Bòvid			
1	1	32	Fauna	1	Vèrtebra		Indet.			
1	1	33	Fauna	1	Falange	Distal	ovi-càprid			
1	1	34	Fauna	1	Fragments	fibula	ovi-càprid			
1	1	35	Fauna	1	Fragments	ulna	ovi-càprid			
1	1	36	Fauna	1	Mandíbula		ovi-càprid			
1	1	37	Fauna	1	Fragments	ulna	ovi-càprid			
1	1	38	Fauna	1	Fragments	Ulna	ovi-càprid			
1	1	39	Fauna	1	Mandíbula		ovi-càprid			
1	1	40	Fauna	1	Mandíbula		ovi-càprid			
1	1	41	Fauna	1	falange		ovi-càprid			cremada
1	1	42	Fauna	1	Metàfisi		ovi-càprid			sense fusionar
1	1	43	Fauna	1	Molar	1*	Bòvid			
1	1	44	Fauna	1	Ullal		Sus			
1	1	45	Malaco	1	indet					
1	1	46	Malaco	1	valva		cardium			
1	1	47	Malaco	1	indet					
1	2	1	Ceràmica	32	INFORMES	Reduïda cuina				gris fina, desgreixant fi
1	2	2	Ceràmica	3	INFORMES	Oxido-reductora				exterior negre, pasta marró
1	2	3	Ceràmica	76	INFORMES	Reduïda cuina				negre a gris, gra mig
1	2	4	Ceràmica	92	INFORMES	Oxidada		Espatulada	IX-XI	beige i ataronjada, interior torn
1	2	5	Ceràmica	1	INFORMES	Oxidada	àmfora	itàlica	romana	
1	2	6	Ceràmica	1	INFORMES	Oxidada comuna			romana	
1	2	7	Ceràmica	1	INFORMES	Oxidada comuna			romana	
1	2	8	Ceràmica	1	INFORMES	Oxidada	àmfora	púnica	romana	
1	2	9	Ceràmica	1	base	Oxidada africana	copa	africana	romana	
1	2	10	Ceràmica	1	INFORMES	Oxidada africana			romana	
1	2	11	Ceràmica	1	INFORMES	Campaniana			romana	
1	2	12	Ceràmica	1	INFORMES	Oxidada comuna			romana	
1	2	13	Ceràmica	1	INFORMES	Oxidada comuna			romana	
1	2	14	Ceràmica	1	INFORMES	Oxidada sudgàlica			romana	
1	2	15	Ceràmica	1	INFORMES	Oxidada sudgàlica			romana	
1	2	16	Ceràmica	27	INFORMES	Oxidada			medieval	marrons i ataronjades, possibles parts d'espatulades sense acabat
1	2	17	Ceràmica	1	Vora	Oxidada		espatulada	IX-XI	beige
1	2	18	Ceràmica	1	Vora	Oxidada		Espatulada	IX-XI	beige, bisellat, arrodonida en exvassada
1	2	19	Ceràmica	1	base oxidada		Sitra	Espatulada	IX-XI	beige
1	2	20	Ceràmica	1	Vora	Oxidada				engruixida
1	2	21	Ceràmica	1	Base	Oxidada				beige
1	2	22	Ceràmica	1	Vora	Oxidada	tenalla			beige
1	2	23	Ceràmica	1	Base	Oxidada	escudella			marró
1	2	24	Ceràmica	1	Vora	Oxidada				marró, exvassada arrodonida
1	2	25	Ceràmica	1	Base	Oxidada	Olla	Espatulada	IX-XI	beige
1	2	26	Ceràmica	1	nansa	Oxidada	Sitra	espatulada	IX-XI	beige
1	2	27	Ceràmica	1	Vora	Oxidada		Espatulada	IX-XI	ataronjada, bisellada
1	2	28	Ceràmica	1	Base	oxidada		Espatulada	IX-XI	beige
1	2	29	Ceràmica	1	Base	Oxidada	Olla	Espatulada	IX-XI	beige
1	2	30	Ceràmica	1	Vora	Oxidada	Olla			beige
1	2	31	Ceràmica	1	Base	Oxidada		Espatulada	IX-XI	beige
1	2	32	Ceràmica	1	Base	Oxidada	gerra	Espatulada	IX-XI	beige
1	2	33	Ceràmica	1	nansa	Oxidada	gerra	Espatulada	IX-XI	beige i ataronjada
1	2	34	Ceràmica	1	Base	Oxidada	servidora	Espatulada	IX-XI	beige
1	2	35	Ceràmica	1	Base	Reduïda cuina	Olla			negre
1	2	36	Ceràmica	1	Base	Reduïda cuina	Olla			negre
1	2	37	Ceràmica	1	Base	Reduïda cuina	Olla			negre
1	2	38	Ceràmica	1	Vora	Reduïda cuina	Olla			negre, arrodonida
1	2	39	Ceràmica	1	Base	Reduïda cuina	Olla			gris
1	2	40	Ceràmica	1	Vora	Reduïda cuina	Olla			negre, exvassada arrodonida
1	2	41	Ceràmica	1	Vora	Reduïda cuina	Olla			negre exvassada
1	2	42	Ceràmica	1	Vora	Reduïda cuina	Olla			negre
1	2	43	Ceràmica	1	Bec	Reduïda cuina	gerra			negre
1	2	44	Ceràmica	1	Vora	Oxidada	Olla			
1	2	45	Ceràmica	1	Carena	Reduïda cuina	Olla			negre
1	2	46	Ceràmica	1	Base	Reduïda cuina				negre
1	2	47	Ceràmica	1	Vora	Reduïda cuina	Olla			negre, arrodonida
1	2	48	Ceràmica	1	Vora	Reduïda cuina	Olla			negre, arrodonida
1	2	49	Ceràmica	1	Bec	Reduïda cuina	gerra			bec pinçat
1	2	50	Ceràmica	2	Base	Oxido-reductora	Olla			exterior marró pasta negre
1	2	51	Ceràmica	2	Base	Oxido-reductora	Olla			exterior marró pasta negre
1	2	52	Ceràmica	1	Base	Reduïda cuina				

1	2	53	Ceràmica	1	Base	Reduïda cuina						
1	2	54	Ceràmica	1	Base	Reduïda cuina						
1	2	55	Ceràmica	1	Base	Reduïda cuina	Olla					
1	2	56	Ceràmica	1	Vora	Reduïda cuina	Olla					
1	2	57	Ceràmica	1	Vora	Reduïda cuina	tenalla					
1	2	58	Ceràmica	1	Base	Reduïda cuina						
1	2	59	Ceràmica	1	Vora	Reduïda cuina	Olla					negre, plana amb encaix per tapa
1	2	60	Ceràmica	1	Vora	Reduïda cuina	Olla					negre, arrodonida
1	2	61	Ceràmica	1	INFORMES	Reduïda cuina	pentinat					
1	2	62	Ceràmica	1	nansa	Reduïda cuina	gerra					
1	2	63	Ceràmica	1	Base	Reduïda cuina						
1	2	64	Ferro	1	escòria							
1	2	65	Fauna	1	Fragments	Diàfisi			polida			amb perforacions, flauta?
1	2	66	Fauna	1	Diàfisi	radi		ovi-càpid				
1	2	67	Fauna	1	Patel·la			Bòvid				
1	2	68	Fauna	1	Premolar 3	superior		ovi-càpid				
1	2	69	Fauna	1	Epifisi	tíbia		Bòvid				distal dret
1	2	70	Fauna	1	Fragments	crani		ovi-càpid				
1	2	71	Fauna	1	Fragments	crani		ovi-càpid				
1	2	72	Fauna	1	Epifisi	Tíbia		ovi-càpid				proximal
1	2	73	Fauna	1	Calcani			Bòvid				dret
1	2	74	Fauna	1	Fragments	coxal		Bòvid				
1	2	75	Fauna	1	Molar 3			Bòvid				
1	2	76	Fauna	1	Epifisi	Tíbia		Bòvid				proximal
1	2	77	Fauna	1	Fragments	crani		Bòvid				
1	2	78	Fauna	1	banya			Bòvid				
1	2	79	Fauna	1	banya			Bòvid				
1	2	80	Fauna	1	tíbia			ovi-càpid				
1	2	81	Fauna	1	Mandíbula			Bòvid				de PM4 a M3
1	2	82	Fauna	1	escàpula			Bòvid				
1	2	83	Fauna	1	escàpula			Indet.				
1	2	84	Fauna	1	Mandíbula	jove		ovi-càpid				amb deciduals
1	2	85	Fauna	1	Mandíbula			ovi-càpid				adulta
1	2	86	Fauna	1	Mandíbula			ovi-càpid				M3 i M2
1	2	87	Fauna	1	Mandíbula			ovi-càpid				
1	2	88	Fauna	1	Mandíbula			ovi-càpid				M3-P4
1	2	89	Fauna	1	Fragments	crani		ovi-càpid				foramen infraorbital
1	2	90	Fauna	1	Fragments	mandíbula		sus				jove, M2 i angle
1	2	91	Fauna	1	Fragments	crani		ovi-càpid				fragment infraorbital =89
1	2	92	Fauna	1	Fragments	escàpula		Bòvid				
1	2	93	Fauna	1	Fragments	escàpula		ovi-càpid				
1	2	94	Fauna	1	Diàfisi	húmer		ovi-càpid				bullida amb marca tall
1	2	95	Fauna	1	Fragments	pelvis		ovi-càpid				
1	2	96	Fauna	1	Metacarp		2	cànid				
1	2	97	Fauna	1	Molar 2			ovi-càpid				
1	2	98	Fauna	1	Diàfisi	tíbia		ovi-càpid				bullit
1	2	99	Fauna	1	Fragments	pelvis		ovi-càpid				
1	2	100	Fauna	1	Diàfisi-epifisi	tíbia		ovi-càpid				distal
1	2	101	Fauna	1	Epifisi	tíbia		sus				proximal
1	2	102	Fauna	1	Mandíbula			ovi-càpid				P2-P4
1	2	103	Fauna	1	Epifisi	húmer		sus				distal bullida
1	2	104	Fauna	1	Mandíbula			ovi-càpid				dP2-dP4
1	2	105	Fauna	1	falange			Bòvid				proximal
1	2	106	Fauna	2	astràgal			Bòvid				
1	2	107	Fauna	1	escàpula			Bòvid				
1	2	108	Fauna	1	Molar 2			ovi-càpid				superior
1	2	109	Fauna	1	falange	intermediària		Bòvid				
1	2	110	Fauna	1	Fragments	crani		ovi-càpid				òrbita
1	2	111	Fauna	1	Fragments	crani		ovi-càpid				marca tall
1	2	112	Fauna	1	Epifisi	tíbia		ovi-càpid				distal
1	2	113	Fauna	1	Molar 2			ovi-càpid				inferior
1	2	114	Fauna	1	Epifisi	tíbia		ovi-càpid				distal
1	2	115	Fauna	1	Fragments	mandíbula		ovi-càpid				dP4
1	2	116	Fauna	1	Molar 3			sus				adult
1	2	117	Fauna	1	Molar 3			sus				adult
1	2	118	Fauna	1	Fragments	mandíbula		Indet.				
1	2	119	Fauna	1	falange	2ª		sus				
1	2	120	Fauna	1	Fragments	mandíbula		ovi-càpid				angle
1	2	121	Fauna	1	Fragments	mandíbula		sus				
1	2	122	Fauna	1	Fragments	mandíbula		cànid				
1	2	123	Fauna	1	astràgal			Bòvid				
1	2	124	Fauna	1	sacre			lepus				
1	2	125	Fauna	1	Premolar 2			sus				
1	2	126	Fauna	1	escàpula			ovi-càpid				
1	2	127	Fauna	1	molar 2			ovi-càpid				inferior
1	2	128	Fauna	1	Premolar 4			Bòvid				
1	2	129	Fauna	1	d4			ovi-càpid				
1	2	130	Fauna	1	Fragments	crani		ovi-càpid				
1	2	131	Fauna	1	Fragments	coxal		Indet.				
1	2	132	Fauna	1	Fragments	crani		Indet.				
1	2	133	Fauna	1	diafisi-epifisi	tíbia		sus				proximal
1	2	134	Fauna	1	Fragments	escàpula		Indet.				
1	2	135	Fauna	1	Fragments	maxilar		Indet.				
1	2	136	Fauna	1	Fragments	mandíbula		Indet.				
1	2	137	Fauna	22	Fragments	costelles		varis				7 bullides (ovis-sus)
1	2	138	Fauna	7	Fragments	costelles		Bòvid				
1	2	139	Fauna	28	Fragments	Diàfisi		varis				8 bullides (ovis-sus)
1	2	140	Fauna	14	Fragments	Diàfisi		Bòvid				
1	2	141	Fauna	31	Fragments	crani		varis				
1	2	142	Fauna	6	Fragments	coxal		Indet.				
1	2	143	Fauna	1	falange	3ª						
1	2	144	Fauna	2	banya			Bòvid				
1	2	145	Fauna	2	dents			sus				
1	2	146	Fauna	1	dents							carbonitzada
1	2	147	Fauna	1	PM4			ovi-càpid				
1	2	148	Malaco	1								
1	2	149	Malaco	1	cardium							
1	2	150	Malaco	1								cremada
2	1	1	Ceràmica	16	INFORMES	Oxidada						marró
2	1	2	Ceràmica	4	INFORMES	oxidada						vermell, beige gra fi
2	1	3	Ceràmica	78	INFORMES	Reduïda cuina						de gris a negre, gra mig-fi
2	1	4	Ceràmica	1	Base	Reduïda cuina						
2	1	5	Ceràmica	1	Base	Reduïda cuina	Olla					



1000	13	Ceràmica	1	Nansa	Reflexe metàl.lic	escudella		XVI	orelleta	
1000	14	Ceràmica	1	Base	Policroma	plat		XVII	blau, groc i verd	
1000	15	Ceràmica	1	INFORMES	Reflexe metàl.lic					
1000	16	Ceràmica	1	Base	Blau català	plat, servidora		XVII		
1000	17	Ceràmica	1	Base	Policroma	plat		XVII	blau i groc	
1000	18	Ceràmica	1	INFORMES	Blau i reflexe	plat		XVI		
1000	19	Ceràmica	1	INFORMES	Blau català					
1000	20	Ceràmica	1	INFORMES	Reflexe metàl.lic					
1000	21	Ceràmica	1	INFORMES	Reflexe metàl.lic					
1000	22	Ceràmica	1	Vora	Blau català	plat figueta		XVII		
1000	23	Ceràmica	1	INFORMES	Blau català					
1000	24	Ceràmica	1	INFORMES	Policroma	plat			blau, groc i verd	
1000	25	Ceràmica	1	Vora	Blau català	plat				
1000	26	Ceràmica	1	INFORMES	Reflexe metàl.lic					
1000	27	Ceràmica	1	INFORMES	Vidrada comuna				groga	
1000	28	Ceràmica	1	INFORMES	Reflexe metàl.lic					
1000	29	Ceràmica	1	INFORMES	Blau i reflexe					
1000	30	Ceràmica	1	Vora	Policroma	plat			blau i groc	
1000	31	Ceràmica	1	INFORMES	Reflexe metàl.lic					
1000	32	Ceràmica	1	INFORMES	Reflexe metàl.lic					
1000	33	Ceràmica	1	Vora	Reflexe metàl.lic	plat				
1000	34	Ceràmica	1	Vora	Reflexe metàl.lic	plat				
1000	35	Ceràmica	1	INFORMES	Blau i reflexe					
1000	36	Ceràmica	1	Vora	Blau català	plat				
1000	37	Ceràmica	1	INFORMES	Reflexe metàl.lic					
1000	38	Ceràmica	1	INFORMES	Reflexe metàl.lic					
1000	39	Ceràmica	1	Nansa	Reduïda cuina	olla				
1000	40	Ceràmica	1	INFORMES	oxidada					
1000	41	Plom	1	figura	Plom				antropomorfa, home amb corda i gafet a peus	
1000	42	lític	1	quarsita						
1004	1	Ceràmica	2	INFORMES	Vidrada comuna				groc interior	
1004	2	Ceràmica	4	INFORMES	Reduïda cuina					
1004	3	Ceràmica	2	INFORMES	Vidrada comuna				melada interior	
1004	4	Ceràmica	7	INFORMES	Vidrada comuna				verd interior	
1004	5	Ceràmica	4	INFORMES	Oxidada					
1004	6	Ceràmica	1	Vora	Oxidada					
1004	7	Ceràmica	1	Base	Oxidada	servidora				
1004	8	Ceràmica	1	INFORMES	Vidrada comuna	servidora		XVIII-XIX	decorada interior	
1004	9	Ceràmica	1	vora i nansa	Vidrada comuna	tenalla			verd interior	
1004	10	Ceràmica	1	INFORMES	Reflexe metàl.lic			XVI		
1004	11	Ceràmica	1	INFORMES	Vidrada comuna				verd i marró	
1004	12	Ceràmica	1	vora	Vidrada comuna				plana	
1004	13	Ceràmica	1	Base	Vidrada comuna	bol			verd interior	
1004	14	Ceràmica	1	vora	Vidrada comuna	ampolla-gerra			igual que núm. 11	
1004	15	Ferro	1	cargol		xarnera				
1004	16	Ferro	2	làmina						
1005	1	Ceràmica	9	INFORMES	Reduïda cuina					
1005	2	Ceràmica	1	base	Vidrada comuna	servidora			verd interior	
1005	3	Ceràmica	2	INFORMES	Oxidada					
1005	4	Ceràmica	1	INFORMES	Oxidada		espatulada			
1005	5	Ceràmica	1	bec pinçat	Reduïda cuina	gerra			possible tetralobular	
1005	6	Ceràmica	1	vora i nansa	Reduïda cuina	olla				
1005	7	Ceràmica	1	vora	Vidrada comuna	tapadora			bisellada	
1005	8	Ceràmica	1	vora	Reduïda cuina	tapadora			plana	
1005	9	Ceràmica	1	vora	Reduïda cuina	servidora			bisellada	
1005	10	Ceràmica	1	vora	Vidrada comuna				verd interior	
1005	11	Ceràmica	1	vora	Reduïda cuina	tapadora			bisellada	
1005	12	Ceràmica	1	INFORMES	Vidrada comuna				melada interior	
1005	13	Ceràmica	1	vora	Vidrada comuna					
1005	14	Ceràmica	1	vora	Vidrada comuna	tapadora			plana	
1005	15	Ceràmica	1	Base	Vidrada comuna	servidora			verd interior, taques exteriors	
1005	16	Ceràmica	1	Base	Reflexe metàl.lic	bol		XVI		
1005	17	Ceràmica	1	vora	Policroma			XVII		
1005	18	Ceràmica	1	INFORMES	Blau i reflexe			XVI		
1005	19	Ceràmica	1	vora	Policroma			XVII		
1007	1	Ceràmica	1	INFORMES	Vidrada comuna				verd fosc	
1007	2	Ceràmica	1	INFORMES	Comuna oxidada		itàlica	romana		
1010	1	Ceràmica	1	Base	Vidrada comuna	olla			interior verd	
1010	2	Ceràmica	1	bec pinçat	Vidrada comuna	gerra			melada	
1010	3	Ceràmica	1	coll cilíndric	Vidrada comuna	ampolla-gerra			verd interior	
1010	4	Ceràmica	1	vora	Vidrada comuna	plat				
1010	5	Ceràmica	1	Base	Vidrada comuna	plat			melada	
1010	6	Ceràmica	1	vora	Vidrada comuna	olla			exvassada	
1010	7	Ceràmica	1	vora i nansa	Vidrada comuna	gerra			marró	
1010	8	Ceràmica	1	vora-coll	Vidrada comuna	olla			melada	
1010	9	Ceràmica	1	vora	Vidrada comuna	plat			melada	
1010	10	Ceràmica	1	vora	Oxidada	tapadora			beige	
1010	11	Ceràmica	1	Base	Vidrada comuna	coSSI			interior melada	
1010	12	Ceràmica	1	Nansa	Oxido-reductora	olla			olla ansada	
1010	13	Ceràmica	1	vora	Vidrada comuna	olla				
1010	14	Ceràmica	1	vora	Reduïda cuina	tapadora				
1010	15	Ceràmica	1	vora	Reduïda cuina	olla			igual que la 25, enganxa	
1010	16	Ceràmica	1	vora	Reduïda cuina					
1010	17	Ceràmica	1	vora-coll	Reduïda cuina					
1010	18	Ceràmica	1	vora-coll	Oxido-reductora					
1010	19	Ceràmica	1	Nansa	Reduïda cuina					
1010	20	Ceràmica	1	vora-coll	Reduïda cuina	olla			vora plana	
1010	21	Ceràmica	1	coll cilíndric	Reduïda cuina					
1010	22	Ceràmica	1	vora	Reduïda cuina				plana	
1010	23	Ceràmica	1	vora-coll	Reduïda cuina	olla				
1010	24	Ceràmica	1	cos	Reduïda cuina	coSSI				
1010	25	Ceràmica	1	vora-coll	Reduïda cuina	olla				
1010	26	Ceràmica	1	vora	Reduïda cuina					
1010	27	Ceràmica	1	vora	Reduïda cuina	tapadora				
1010	28	Ceràmica	1	vora-coll	Reduïda cuina	gerra				
1010	29	Ceràmica	1	bec pinçat	Reduïda cuina	cassola				
1010	30	Ceràmica	1	vora-coll	Reduïda cuina					
1010	31	Ceràmica	1	vora	Oxido-reductora	tenalla		XIX	ceràmica de Quart	
1010	32	Ceràmica	1	vora-coll	Reduïda cuina			XIX	ceràmica de Quart	
1010	33	Ceràmica	1	Nansa	Oxido-reductora	gerra				

1010		34	Ceràmica	1 nansa	Oxido-reductora	gerra				
1010		35	Ceràmica	1 coll	Reduïda cuina					
1010		36	Ceràmica	1 Nansa	Reduïda cuina					
1010		37	Ceràmica	1 Nansa	Oxido-reductora					
1010		38	Ceràmica	1 Nansa	Reduïda cuina	gerra				
1010		39	Ceràmica	1 coll cilíndric	Reduïda cuina					
1010		40	Ceràmica	1 Nansa	Oxido-reductora					
1010		41	Ceràmica	1 vora	Vidrada comuna	plat			verd	
1010		42	Ceràmica	1 vora-coll	Vidrada comuna	gerra			verd	
1010		43	Ceràmica	1 vora	Vidrada comuna	tenalla			marró	
1010		44	Ceràmica	1 vora	Vidrada comuna				marró	
1010		45	Ceràmica	1 vora i nansa	Vidrada comuna	gerra			melada	
1010		46	Ceràmica	1 vora	Vidrada comuna				exvasada	
1010		47	Ceràmica	1 Base	Vidrada comuna	plat			groc	
1010		48	Ceràmica	1 Base	Vidrada comuna	escudella			marró	
1010		49	Ceràmica	1 broc	Vidrada comuna	càntir			petit, verd	
1010		50	Ceràmica	1 vora	Vidrada comuna	tapadora				
1010		51	Ceràmica	1 broc	Vidrada comuna	càntir				
1010		52	Ceràmica	1 bec pinçat	Vidrada comuna	gerra				
1010		53	Ceràmica	1 vora	Vidrada comuna	gerra			melada	
1010		54	Ceràmica	1 Base	Vidrada comuna	plat				
1010		55	Ceràmica	1 vora	Vidrada comuna	gerra				
1010		56	Ceràmica	1 Base	Vidrada comuna	escudella			melada	
1010		57	Ceràmica	1 vora	Vidrada comuna	olla				
1010		58	Ceràmica	1 vora	Vidrada comuna	gerra				
1010		59	Ceràmica	1 Base	Vidrada comuna	gibrell				
1010		60	Ceràmica	1 Base	Policroma	plat		XVII		dibuixada
1010		61	Ceràmica	1 Base	Reflexe metàl.lic	escudella		XVI		
1010		62	Ceràmica	1 vora	Blau català	plat	creu	XVII		dibuixada
1010		63	Ceràmica	1 Base	Blau i reflexe	escudella				dibuixada
1010		64	Ceràmica	1 vora	Policroma	plat				dibuixada
1010		65	Ceràmica	1 vora	Reflexe metàl.lic	plat	punts			dibuixada
1010		66	Ceràmica	1 Base	Reflexe metàl.lic	escudella				dibuixada
1010		67	Ceràmica	1 Base	Reflexe metàl.lic	escudella				
1010		68	Ceràmica	1 Base	Policroma	plat			blau i groc	dibuixada
1010		69	Ceràmica	1 Base	Reflexe metàl.lic	plat				
1010		70	Ceràmica	1 INFORMES	Reflexe metàl.lic	escudella				
1010		71	Ceràmica	1 vora	pisa blanca	plat		XIX		
1010		72	Ceràmica	1 vora	Policroma	plat ala			blau, groc i verd	
1010		73	Ceràmica	1 INFORMES	Blau català	plat				
1010		74	Ceràmica	1 vora	Reflexe metàl.lic					
1010		75	Ceràmica	1 vora	pisa blanca	plat				
1010		76	Ceràmica	1 vora	Policroma	plat petit			blau i groc	
1010		77	Ceràmica	1 INFORMES	pisa blanca					
1010		78	Ceràmica	1 vora	pisa blanca	plat				
1010		79	Ceràmica	1 vora	Reflexe metàl.lic	plat	pinzell i pinta			
1010		80	Ceràmica	1 vora	Reflexe metàl.lic	plat				
1010		81	Ceràmica	1 vora	Policroma					
1010		82	Ceràmica	1 vora	Blau català				cercles concèntrics	
1010		83	Ceràmica	1 vora	Blau català	plat petit	creu			
1010		84	Ceràmica	1 Base	pisa blanca	plat fondo				
1010		85	Ceràmica	1 Base	Blau català	escudella		XVIII		
1010		86	Ceràmica	1 vora	Blau català	plat				
1010		87	Ceràmica	1 vora	Reflexe metàl.lic	plat	punts			
1010		88	Ceràmica	1 vora	Blau català	plat				
1010		89	Ceràmica	1 INFORMES	Reflexe metàl.lic					
1010		90	Ceràmica	1 INFORMES	Policroma				blau i verd	
1010		91	Ceràmica	1 INFORMES	Policroma				blau i groc	
1010		92	Ceràmica	1 INFORMES	Policroma	plat				
1010		93	Ceràmica	1 Base	Reflexe metàl.lic	plat				
1010		94	Ceràmica	1 INFORMES	pisa blanca					
1010		95	Ceràmica	1 INFORMES	Blau català					
1010		96	Ceràmica	1 vora	Blau i reflexe	plat petit				
1010		97	Ceràmica	1 INFORMES	Policroma					
1010		98	Ceràmica	1 Base	pisa blanca	plat				
1010		99	anul.lat							
1010		100	Ceràmica	1 Carena	Policroma					
1010		101	Ceràmica	1 Base	pisa blanca	plat				
1010		102	Ceràmica	1 Base	Reflexe metàl.lic	escudella				
1010		103	Ceràmica	1 vora	Reflexe metàl.lic	bol				
1010		104	Ceràmica	1 INFORMES	pisa blanca					
1010		105	Ceràmica	1 vora	pisa blanca	plat				
1010		106	Ceràmica	1 INFORMES	Policroma	plat				
1010		107	Ceràmica	1 vora	Blau i reflexe	plat petit				
1010		108	Ceràmica	1 vora	Policroma	plat petit				
1010		109	Ceràmica	1 INFORMES	pisa blanca					
1010		110	Ceràmica	1 INFORMES	Reflexe metàl.lic					
1010		111	Ceràmica	1 INFORMES	Policroma					
1010		112	Ceràmica	7 INFORMES	Oxidada		espatulada		vermella, amb ditada	
1010		113	Ceràmica	14 INFORMES	Vidrada comuna				varis colors	
1010		114	Ceràmica	1 INFORMES	Oxidada				beige	
1010		115	Ceràmica	6 INFORMES	Reduïda cuina			XIX	tipus Quart	
1010		116	Ceràmica	7 INFORMES	Oxido-reductora			XIX	tipus Quart	
1010		117	Ceràmica	1 INFORMES	Oxido-reductora					
1010		118	Ceràmica	1 Base	Reduïda cuina					
1010		119	vidre	1 broc		ungüentari				
1010		120	Fauna	4 Fragments	Diàfisi	Indet.			vàries espècies	
1010		121	Fauna	1	metatars	pollastre			bullit	
1010		122	Fauna	1	Fragments	pelvis				
1010		123	Fauna	1	Molar 2	superior	ovi-càpid			
1010		124	Fauna	1	metacarp		ovi-càpid		infantil	
1010		125	Fauna	3	Fragments	crani	Indet.			
1010		126	Fauna	1		ulna				
1010		127	Fauna	1	diàfisi	tibia	pollastre			
1010		128	Fauna	1	epifisi	tibia	ovi-càpid		distal	
1010		129	Fauna	1	epifisi	húmer	ovi-càpid		distal	
1010		130	Fauna	1	Fragments	mandíbula	ovi-càpid			
1010		131	Fauna	1	Fragments	tibia	cànid			
1010		132	Fauna	1	epifisi	radi	sus		proximal	
1010		133	Fauna	1	Fragments	escàpula	Indet.			
1010		134	Fauna	1		astràgal	ovi-càpid			
1010		135	Ferro	6	Fragments	claus				



1012	1	Ceràmica	2	INFORMES	Vidrada comuna				interior verd	
1012	2	Ceràmica	2	INFORMES	Reduïda cuina					
1012	3	Ceràmica	3	INFORMES	Oxidada					
1012	4	Ceràmica	4	INFORMES	Vidrada comuna				melada interior	
1012	5	Ceràmica	1	Base	Vidrada comuna	escudella			melada interior	
1012	6	Ceràmica	1	INFORMES	pisa blanca					
1012	7	Ceràmica	1	vora	Policroma	plat				
1012	8	Ceràmica	1	Base	Blau català	plat	figueta	XVII		
1012	9	Ceràmica	1	vora	Blau i reflexe	plat				
1012	10	Ceràmica	1	vora	Policroma	plat				
1012	11	Fauna	1	Fragments	Diàfisi	Indet.			bullida	