

# MEMÒRIA

**Intervenció arqueològica a la Casa Reina Sibilla  
de Fortià (Fortià, Alt Empordà)**



**Rafel Rosillo**

**Banyoles, gener de 2014**

## **ÍNDEX**

### **FITXA TÈCNICA**

- 1. DESCRIPCIÓ DEL LLOC I SITUACIÓ EXACTA**
- 2. MOTIVACIÓ DE LA INTERVENCIÓ**
- 3. ANTECEDENTS**
- 4. DESENVOLUPAMENT DELS TREBALLS I RESULTATS**
- 5. CONCLUSIONS**
- 6. BIBLIOGRAFIA**
- 7. ANNEXOS**

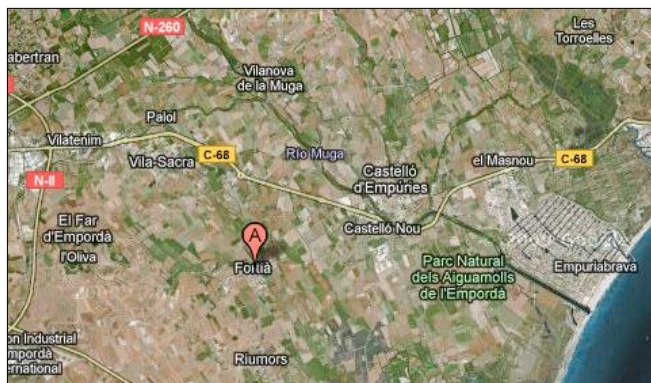
**Annex 1.**

<b>NOM DEL JACIMENT</b>	Casa de la Reina Sibil·la
<b>COORDENADES</b>	42°14'40.95"N 3°02'22.53"E 5msnm
<b>MUNICIPI</b>	Fortià
<b>COMARCA</b>	Alt Empordà
<b>DATES DE LA INTERVENCIÓ</b>	Gener 2014
<b>DIRECCIÓ TÈCNICA</b>	Rafel Rosillo Turrà
<b>EMPRESA INTERVENCIÓ</b>	Arqueològic Terra-Sub S.L.
<b>TIPUS DE JACIMENT</b>	Estructures positives i negatives Medieval-Contemporània
<b>NÚM. EXPEDIENT</b>	518K121 N 303- 2014/1-10516

## 1.- DESCRIPCIÓ DEL LLOC I SITUACIÓ EXACTA

La intervenció arqueològica s'ha dut a terme a l'habitatge situat al Carrer Reina Sibil·la, núm. 1 del municipi de Fortià a la comarca de l'Alt Empordà.

Les vies que donen accés a la població són la N-II en direcció a Figueres enllaçant amb la C-68 en direcció a Castelló d'Empúries i Fortià.



**Situació de l'edifici**



## 2.- MOTIVACIONS I OBJECTIUS

La Casa de la Reina Sibil·la és objecte de restauració-consolidació per part de l'Ajuntament de Fortià, per tal d'instal·lar-hi serveis municipals. És una casa noble que consta de planta baixa i planta pis, situada al carrer Reina Sibil·la, núm. 1, a l'extrem nord del nucli de població.

Es tracta d'un gran casal de planta quadrangular amb la coberta de dues pendents sobre els murs de major llargada i un volum adossat a la part posterior de construcció més recent, força malmès. El solar queda comprès entre el vial esmentat i el rec del Molí.

La façana principal, orientada a migdia, es caracteritza per l'aparell de carreus de pedra calcària ben escairada. Destaquen la portalada rectangular amb llinda decorada amb un fris de temàtica vegetal en baix relleu i amb un escut central. Damunt seu destaca el finestral amb guardapols motllurats, les altres finestres són més senzilles, totes elles amb llinda i motlures.

A la finestra situada a l'extrem de llevant hi trobem un emblema en relleu i amb la inscripció "Pera Ignasi Ferrer 1628". Es tracta d'una façana d'estil renaixentista que destaca de la resta del casal, que presenta façanes fetes de maçoneria de pedra irregular i morter de calç.

Històricament s'ha cregut que aquest era l'emplaçament, abans de les grans inundacions de la zona al segle XV, de la casa on va néixer la reina empordanesa Sibil·la de Fortià que fou la quarta esposa del rei Pere III el Cerimoniós i una de les poques reines de Catalunya que era nadiua del país.

La normativa urbanística vigent al municipi de Fortià, Normes Subsidiàries, van ser aprovades per la CUG el 13/11/1996. En el capítol VI Protecció del Patrimoni, i en el seu article 138, s'esmenta explícitament en el catàleg aquest immoble com edifici d'especial protecció (Bé Cultural d'Interès Nacional BCIN).

Per aquesta raó la Comissió Territorial del Servei d'Arqueologia de la Generalitat ha condicionat les obres que afecten al subsòl a un control arqueològic des de l'inici del projecte.

Pel que fa als objectius de la intervenció, la finalitat principal és realitzar un control arqueològic en el procés de realització de noves obertures a la façana nord de l'edifici. En aquesta façana es realitzen 5 finestres i 2 portes noves que podem afectar paraments realitzats en tapiàl.

Atès que algunes parts dels murs de la casa de la Sibil·la estan realitzats en tapiàl la Comissió de Patrimoni Cultural de Girona en la seva reunió del 5 d'abril va acordar que es realitzi un control arqueològic de les noves obertures i recuperar els materials arqueològics dels paraments de tapiàl que puguin datar la seva construcció.

Els treballs s'han encarregat a l'empresa Arqueolític Terra-Sub, SL sota la direcció de l'arqueòleg Rafel Rosillo Turrà.

### 3.- ANTECEDENTS

El projecte recull un rebaixament a l'interior de l'edifici, que afecta de diferent manera les diverses habitacions i/o àmbits en funció dels nivells de circulació actuals. Aquesta afectació oscil·la entre els 30 i els 150cm aproximadament. La fondària necessària per al sanejament del paviment de la planta baixa ha sigut la referència durant la intervenció.

Durant el mes de juny de 2010 es va dur a terme una primera fase de prospecció sota la direcció de l'arqueòleg Antoni Palomo. Aquesta va consistir en la realització d'un conjunt de 11 rases distribuïdes en tota la superfície interior de l'immoble. L'execució d'aquests treballs va permetre localitzar diversos elements que reflectien l'existència de restes arqueològiques en forma d'estructures negatives, murs, i de forma dispersa, material ceràmic medieval. Aquest fet va portar a la decisió de realitzar un control més exhaustiu del total del rebaixament durant el mes d'agost. En aquest cas la direcció va passar a mans de l'arqueòleg Rafel Rosillo.

El control del rebaixament va posar al descobert tant les estructures localitzades amb les rases com d'altres de desconegudes. Per tal de continuar amb l'obra de condicionament del paviment i amb la presència dels representants de l'Ajuntament de Fortià, l'arqueòloga territorial Montserrat Mataró i l'arqueòleg titular de la intervenció Rafel Rosillo es va acordar d'excavar i documentar les estructures localitzades dins els àmbits 1,2,3,5,7,9 i l'estructura 30 de l'àmbit 10. Aquests treballs es varen realitzar durant el mes de setembre de 2010.

Durant el mes de desembre del mateix any es varen reprendre els treballs arqueològics dins els àmbits restants; àmbits 8,10,11 i 12.

Finalment, i durant el més de gener de 2011, es va finalitzar l'excavació de l'estructura 47 dins l'àmbit 12.

### 4.- DESENVOLUPAMENT DELS TREBALLS I RESULTATS

Els treballs arqueològics han consistit en la realització d'un control arqueològic de les noves obertures de la façana nord (Veure Annex I).

**Obertura 1.** Finestra de 1x1m de llum. El parament del mur de la façana nord en aquest punt està construït en tàpia. La tàpia conté un petit percentatge de calç i restes aïllades de material constructiu fragmentat (rajola, teula i totxo molt fragmentats).

**Resultats.** Al seu interior, no hem recuperat cap material arqueològic datable, ja sigui ceràmic o de cap altre tipus.



**Obertura 2.** Finestra de 1x1m de llum. El parament del mur de la façana nord en aquest punt està construït amb blocs i còdols de mida i litologia variable, amb fragments de material constructiu fragmentat (rajola, teula i totxo) units amb morter de calç i sorra. Al parament també hi apareixen parts construïdes amb tàpia. La tàpia conté un petit percentatge de calç i restes aïllades de material constructiu fragmentat (rajola, teula i totxo molt fragmentats).

**Resultats.** Al seu interior, no hem recuperat cap material arqueològic datable, ja sigui ceràmic o de cap altre tipus.



**Obertura 3.** Finestra de 1x1m de llum. Aquesta obertura coincideix amb una antiga finestra. Per aquest motiu no ha calgut modificar el parament de la façana nord en aquest punt.



**Obertura 4.** Finestra de 1x1m de llum. El parament del mur de la façana nord en aquest punt està construït únicament amb blocs i còdols de mida i litologia variable, amb fragments de material constructiu fragmentat (rajola, teula i totxo) units amb morter de calç i sorra. Un cop oberta a la part interior i a la base apareix el terra del primer pis de l'edifici.

**Resultats.** Al seu interior, no hem recuperat cap material arqueològic datable, ja sigui ceràmic o de cap altre tipus.



**Obertura 5.** Finestra de 1x1m de llum. El parament del mur de la façana nord en aquest punt està construït amb blocs i còdols de mida i litologia variable, amb fragments de material constructiu fragmentat (rajola, teula i totxo) units amb morter de calç i sorra. Dins el conjunt de blocs destaquen els de basalt, roca inexistent a la zona i per tant importada al lloc probablement de la zona volcànica de la Garrotxa.

**Resultats.** Al seu interior, no hem recuperat cap material arqueològic datable, ja sigui ceràmic o de cap altre tipus.





**Obertura 6.** Porta de 1,75x2,10m de llum. El parament del mur de la façana nord en aquest punt està construït amb la combinació d'un encofrat a l'interior i exterior del mur, reblert al seu interior amb terra premsada (tapia). L'encofrat exterior està format per blocs i còdols de mida i litologia variable, amb fragments de material constructiu fragmentat (rajola, teula i totxo) units amb morter de calç i sorra. Dins el conjunt de blocs destaquen els de basalt, roca inexistente a la zona i per tant importada al lloc probablement de la zona volcànica de la Garrotxa. La tapia o rebliment interior conté un petit percentatge de calç i restes aïllades de material constructiu fragmentat (rajola, teula i totxo molt fragmentats).

**Resultats.** Al seu interior, no hem recuperat cap material arqueològic datable, ja sigui ceràmic o de cap altre tipus.



**Obertura 7.** Porta de 1,75x2,10m de llum. El parament del mur de la façana nord en aquest punt està construït amb blocs i còdols de mida i litologia variable, amb fragments de material constructiu fragmentat (rajola, teula i totxo) units amb morter de calç i sorra. Dins el conjunt de blocs destaquen els de basalt, roca inexistente a la zona i per tant importada al lloc probablement de la zona volcànica de la Garrotxa. Al parament també hi apareixen parts construïdes amb tàpia. La tàpia conté un petit percentatge de calç i restes aïllades de material constructiu fragmentat (rajola, teula i totxo molt fragmentats).

**Resultats.** Al seu interior, no hem recuperat cap material arqueològic datable, ja sigui ceràmic o de cap altre tipus.



## 5. CONCLUSIONS

El control arqueològic de les noves obertures de la façana nord no ha proporcionat dades que permetin proposar una cronologia per a la construcció del mur. Aquest fet ve donat per l'absència de material arqueològic datable al seu interior. Malgrat això no podem descartar que els murs de tapia puguin contenir elements interessants per al coneixement de la història de l'edifici. Per aquest motiu recomanem continuar posant atenció a qualsevol actuació futura que afecti els murs oest i nord.

## 6. BIBLIOGRAFIA

BÒSCOLO, A. 1971, *La Reina Sibil·la de Fortià*. Barcelona, Ed. Rafael Dalmau, DL

BOLÒS, J. 1999, *Atles dels comptats d'Empúries i Peralada (780-991). Atles dels comptats de la Catalunya Carolíngia*. Barcelona, Ed. Rafael Dalmau.

CABALLERO, L., MATEOS, P., RETUERCE, M. (2003) “*Cerámicas tardorromanas y altomedievales en la península ibérica. Ruptura y continuidad*”. *Anejos de archivo español de arqueología* XXVIII.

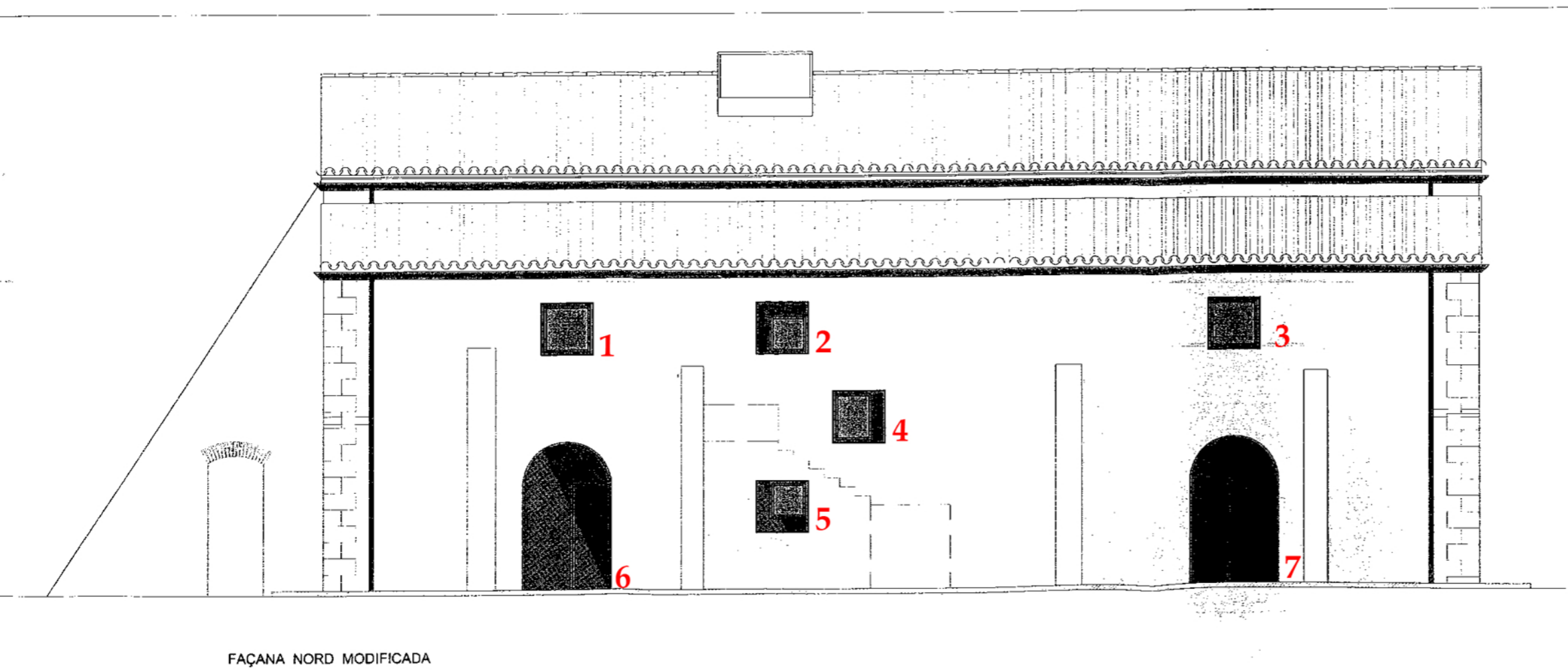
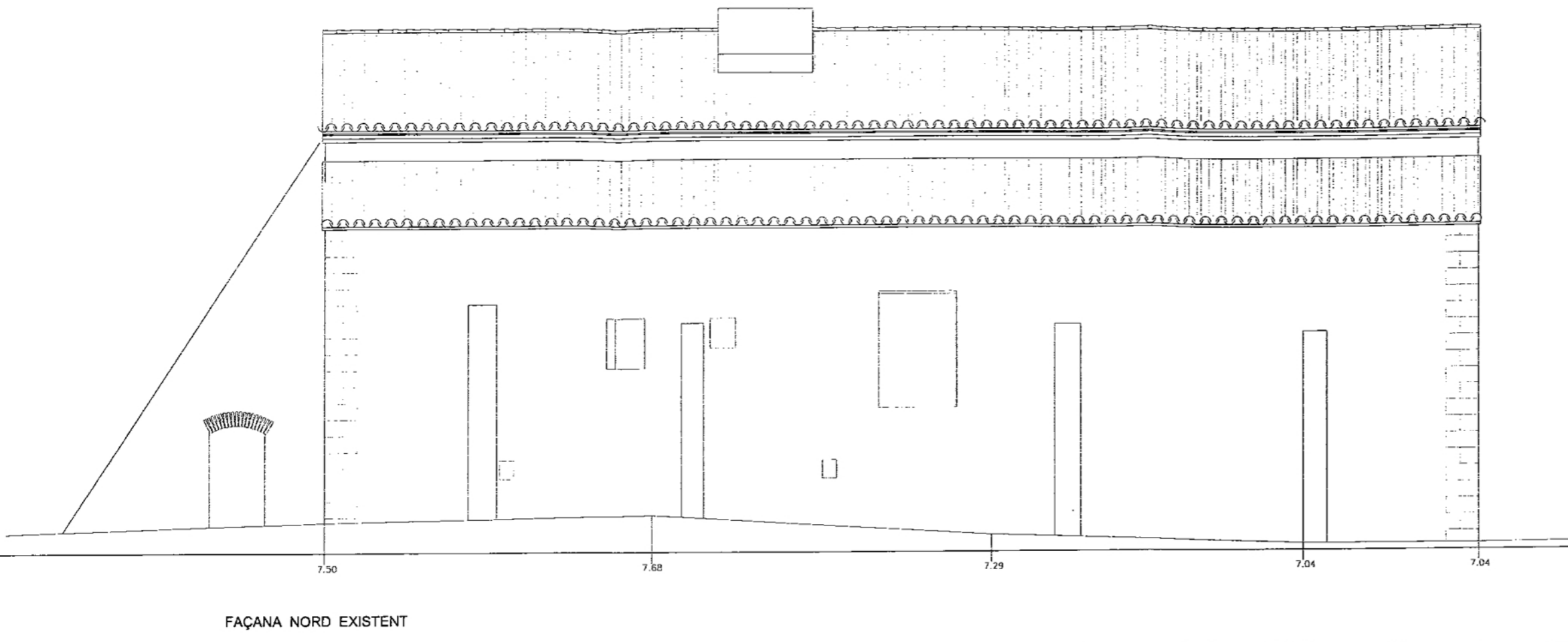
PLUJÀ I CANALS, A. 2007, *Els Vilamarí i el Castell de Palau-Saverdera (Palau als segles XIV, XV i XVI)*. Palau-saverdera, Ajuntament de Palau-saverdera

VVAA. (2006) *Quaderns d'història de la ciutat de Barcelona*. QUARHIS n°2. Museu d'Història de la Ciutat de Barcelona.

VVAA. (1999) “*Intervencions arqueològiques a Sant Martí d'empúries (1994-1996). De l'assentament precolonial a l'Empúries actual*”. *Monografies Emporitanes* n°9. Museu d'Arqueologia de Catalunya-Empúries.

## **7. ANNEXOS**

## **Annex 1. Localització de les noves obertures**



AJUNTAMENT DE FORTIÀ

PROJECTE BÀSIC-EXECUTIU

PROJECTE DE RESTAURACIÓ DE  
LA FAÇANA NORD DE LA CASA  
REINA SIBIL·LA DE FORTIÀ

MUNICIPI FORTIÀ

COMARCA ALT EMPORDÀ

TÍTOL DEL PLÀNOL

RESTAURACIÓ DE LA FAÇANA

ARQUITECTE

Joaquim Bover Busquet

EQUIP COL·LABORADOR

Francesc Xavier Moner Timoneda, arquitecte

ESCALA 1/100

NÚM. PLÀNOL

01

DATA FEBRER 2013

NÚM. TOM

NÚM. CLAU

REFERÈNCIA

1246-EDF-09