

# MEMÒRIA DE LA PROSPECCIÓ ARQUEOLÒGICA DEL PARC EÒLIC DE LES FORQUES

Termes municipals de Passanant i Forés

(La Conca de Barberà)

Promotor



Contratista



Consultor



Arqueòlegs:  
Rosa López Salud  
Josep Benseny Gea

Proleg dpc sl,  
C/ Urgell 38 1er, 25600 Balaguer (Lleida),  
Tel: 973-446969, Mov: 629492713, Fax: 973-443615,  
E-mail: [jbenseny@proleg.com](mailto:jbenseny@proleg.com)

Data: Febrer de 2007

## 1.- DADES DEL PROJECTE

GERR GRUPO ENERGÉTICO XXI, S. A. (GERRSA), l'objecte social del qual és la promoció i construcció de Parcs Eòlics per a la seva explotació o cessió a tercers, té prevista la construcció del Parc Eòlic denominat Parc Eòlic "Les Forques", en els termes municipals de Passanant i Forès (província de Tarragona). El projecte preveu la construcció de 15 aerogeneradors, a més dels camins i les línies elèctriques necessàries. En compliment de la normativa sobre el Patrimoni Cultural, es sol·licita el permís necessari per a poder dur a terme una prospecció arqueològica superficial de la zona afectada per tal de poder avaluar l'impacte del projecte sobre el Patrimoni Cultural.

## 2.- DESCRIPCIÓ DEL LLOC I SITUACIÓ.

El poble del Belltall es situat a la part sud-occidental del terme de Passanant, a peu de la carretera comarcal de Montblanc a Tàrrrega, a 772 m d'altitud. El Parc Eòlic s'ubica a la zona meridional dels Comalats, al límit dels contraforts de la plataforma segarrenca, entre els pobles de Belltall i de Forès.

En la taula següent es precisen les coordenades UTM on es pretén ubicar els 15 aerogeneradors.

| Aerogenerador | UTM X (m) | UTM Y (m) |
|---------------|-----------|-----------|
| AG1           | 349700    | 4595032   |
| AG2           | 349813    | 4595275   |
| AG3           | 350028    | 4595427   |
| AG4           | 350252    | 4595582   |
| AG5           | 350720    | 4595441   |
| AG6           | 351265    | 4595344   |
| AG7           | 351784    | 4595330   |
| AG8           | 352114    | 4595489   |
| AG9           | 352089    | 4595774   |
| AG10          | 352136    | 4596015   |
| AG11          | 352129    | 4596261   |
| AG12          | 352281    | 4596784   |
| AG13          | 352354    | 4596969   |
| AG14          | 352421    | 4597163   |
| AG15          | 352397    | 4597444   |

## 3.- CONTEXT HISTÒRIC

El Belltall és esmentat el 1030 amb el nom de Trullol de Comalats en les afrontacions del castell de Montclar. A mitjan segle XI devia posseir aquest territori la família Cervera, car el 1079 Hug Dalmau de Cervera concedia Belltall en alou a Mir Oromir, que rebia al mateix temps en feu el castell del Tallat.

A la segona meitat del segle XII el lloc de Belltall era posseït per Ramon de Cervera, nét de l'esmentat Hug Dalmau; Ponç, germà del dit Ramon, també hi devia tenir alguns drets, ja que els seus successors Eliarda de Torroja i el seu fill Simó de Palau el 1231 venien perpètuament per 2 000 sous barcelonesos a Guillem de Guardiolada, fill de l'esmentat Ramon, tot el domini, el dret i les accions que tenien en els

castells i les viles de Belltall, ara tingut des de la segona meitat del segle XII per Guillem d'Aguilar i Pere Arnau. Un descendent d'aquest últim, Serè de Montpalau, arran d'unes desavinences amb el seu senyor Guillem de Guardiola, i per tal de tenir al seu favor els habitants del lloc, els concedí el 19 de novembre de 1227 un privilegi de franquesa pel qual els exonerava dels mals usos d'exòrquia, intèstia i cugúcia, de la prestació del terç en les transmissions de propietats rústiques i urbanes i de la servitud d'espallles de bous, vaques, vedells i cérvols. A més, concedia garanties per als vianants que es trobessin de pas a Belltall, per als seus diners i béns. Un cop passat el lloc a l'orde dels hospitalers, el 1297, aquest adquirí per compra a Bertran de Belltall els drets de castlans successors de Serè de Montpalau. Al primer quart del segle XIV el gran prior de Catalunya vengué a violari els drets de l'Hospital al castell i lloc de Belltall als montblanquins Guillem Gener i al seu fill Jaume, que el 1342 compraren a Pere el Cerimoniós el mer i mixt imperi del lloc, motiu pel qual es titularen senyors de Belltall, cosa que els enfrontà amb els hospitalers. El 1385 els drets dels Gener foren venuts per execució de la cort del veguer de Montblanc a favor de Pere de Benviure, aleshores secretari del duc de Montblanc, l'infant Martí, el futur rei Martí l'Humà. A la fi del segle XIV l'orde de l'Hospital comprà a l'esmentat Pere i a la seva muller Constança d'Anglesola tots aquests drets, que representaren per a l'orde la possessió completa de la senyoria de Belltall. Els hospitalers adscripiren el lloc de Belltall a la comanda de l'Espluga de Francolí, de la qual fou membre, juntament amb Glorieta, Cabestany i la Guàrdia Lada. El lloc fou posseït pels hospitalers fins a l'acabament de les senyories. De l'antiga església romànica de Sant Pere de Belltall només resten els fonaments i les primeres filades de la paret lateral esquerra i de l'absis, car les seves pedres foren utilitzades en la construcció de l'actual, de la fi del segle passat. Es conserva una bella creu de terme, probablement del segle XIV, situada a la banda del migdia de la població a la vora de l'antic camí de Solivella.

#### 4.- MOTIVACIÓ DE LA INTERVENCIÓ ARQUEOLÒGICA

Previ a la construcció del Parc Eòlic i seguint les directrius resoltes pel Departament de Cultura en informar el projecte, s'ha dut a terme una prospecció arqueològica superficial de les zones que seran afectades moviments de terres.

#### 4.- METODOLOGIA EMPLEADA.

Per realitzar la prospecció arqueològica es van entrar les coordenades UTM de tots els suports en GPS de ma. Guiats per aquesta eina es va localitzar cada una de les zones d'ubicació amb un error comprès entre 3 i 15 metres. En cada una de elles s'ha propsectat una superfície d'aproximandament de 300 metres de radi. Els materials o restes arqueològiques s'han localitzat en superfície s'han senyalitzat amb les seves coordenades UTM. Posteriorment, s'ha integrat tota la informació (situació dels soports i restes arqueològiques localitzades) en un SIG, sobre la base cartogràfica i ortofotogràfica de Institut Cartogràfic de Catalunya. Finalment s'ha realitzat aquest estudi a partir d'un anàlisi espacial de les dades arqueològiques.

#### 5.- RESULTAT DE LA PROSPECCIÓ

La prospecció arqueològica ha permés localitzar dos construccions i escassos fragments de ceràmica medieva/moderna. Pel que respecta al fragments d'objectes de ceràmica, la seva escassa quantitat, la seva dispersió i la seva cronologia no indiquen la presència de cap jaciment arqueològic. Es habitual trobar en el camps ceràmica amb aquesta cronologia arreu.

També s'ha localitzat una cabana cosntruida amb aglomeració de pedra sobre volta (Plànol 1, full 1-3, punt núm. 2) . Aquest tipus de construcció és típica de l'*arquitectura popular* que es desenvolupa en el mon rural, de forma generalitzada, a partir 1837, amb l'abolició de les propietats senyoriales i l'accès a la propietat de la terra dels petit pagès. Es un patrimoni arquitectònic que dia a dia es posa en més valor, i que esdevé un dels principals elements de la construcció en perdra que configuren la majoer part del paisatge rural del nostre país. Per tant, es un element a protegir, tot i que cal advertir que el Parc Eòlic no l'afecta, ja que queda a uns 140 metres del aerogenerador més proper (AG 2).

Finalment a l'indret on es conserva el topònim del *casot de les monges*, que per ell mateix ja indica la presència d'un edifici propietat d'algun ordre religiós, s'ha localitzat dins una massa boscosa, restes de murs de pedra seca, que indiquen efectivament la presència d'un edifici (Plànol 1, full 2-3, punt núm. 3).

Aquest però es troba en ruïnes, i es difícil adivinar-ne la seva funcionalitat, en el seu estat actual. Aquest element queda allunyat un 250 metres del aerogenerador més proper, i per tant tampoc serà afectat pel Parc Eòlic.

Inventari dels elements arqueològics localitzats:

| Núm | X      | Y       | Classe      | Tipus        | Núm elem. | Tipus de restes arqueològiques                                    | Cronologia      |
|-----|--------|---------|-------------|--------------|-----------|---|-----------------|
| 1   | 351314 | 4595338 | Ceràmica    | Indeterminat | 3         | Fragments de ceràmica feta a torn melada                          | Medieval-Modern |
| 2   | 349673 | 4595287 | Construcció | Cabana       | 1         | Cabana de pedra seca.   | Modern          |
| 3   | 351561 | 4595428 | Construcció | Edifici      | 1         | Edifici en ruïnes. S'ha conservat el topònim Casot de les monges. | Med / Modern    |
| 4   | 352112 | 4596290 | Ceràmica    | Indeterminat | 5         | Fragments de ceràmica feta a torn melada,                         | Medieval-Modern |
| 5   | 351953 | 4597110 | Ceràmica    | Indeterminat | 7         | Fragments de ceràmica feta a torn melada,                         | Modern          |
| 6   | 352421 | 4597277 | Ceràmica    | Indeterminat | 5         | Fragments informes de ceràmica a torn                             | Modern          |

## 6.- CONCLUSIONS

La prospecció arqueològica ens indica que la construcció del Parc Eòlic de les Forques no afecta directament al Patrimoni Cultural de la zona. Tanmateix, hi ha elements propers al parc (la cabana i el casot de les monges) que s'hauran de tenir en compte en el cas en que es vulgui millorar o eixamplar els accessos a la zona de construcció dels aerogeneradors. La proximitat d'ambdós elements als camins podria provocar la seva possible afectació.

D'altra banda, per garantir una eficient protecció del patrimoni arqueològic, es recomana la realització d'un control arqueològic de tots els moviments de terres que s'hagin de realitzar durant l'execució de l'obra, davant la possibilitat que puguin aparèixer restes arqueològiques no detectables amb la prospecció superficial.

## ANNEX I. Imatges



Element núm. 2. Arquitectura rural. Cabana.



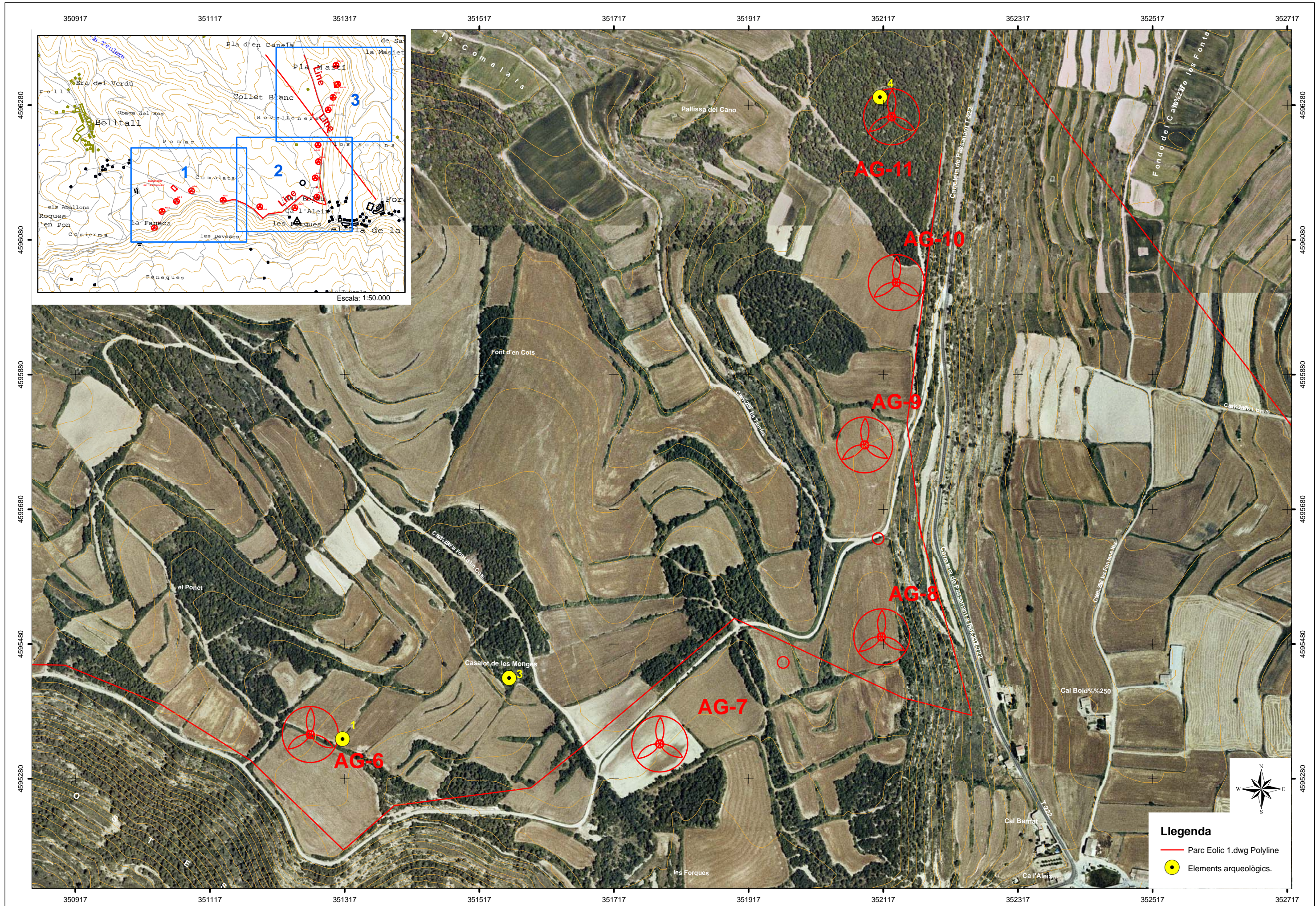
Element núm 3. Edifici. Casot de les monges.



Element núm 3. Edifici. Casot de les monges. Conjunt en ruïnes.

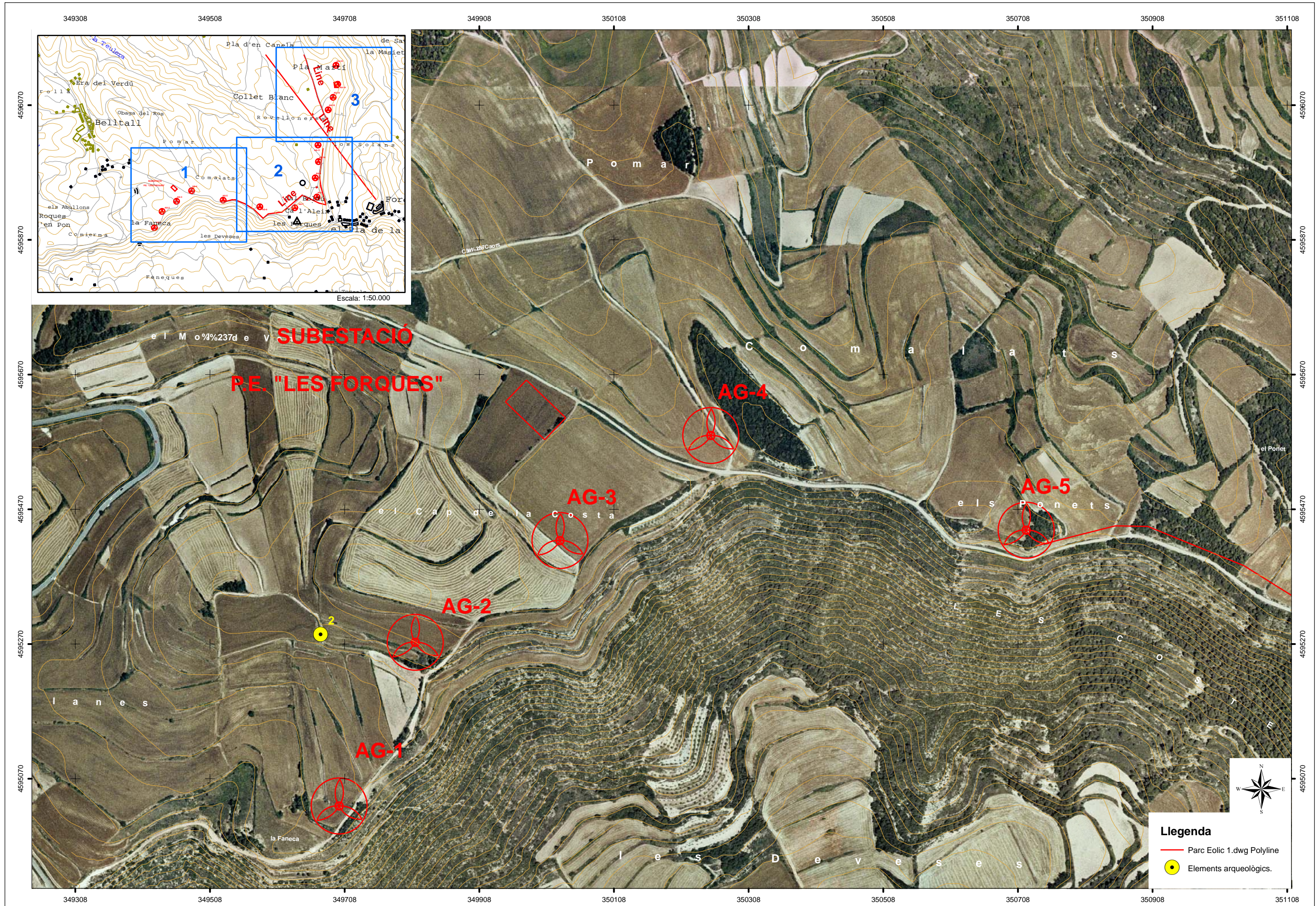
## ANNEX 2. PLÀNOLS





**Llegenda**

- Parc Eòlic 1.dwg Polyline
- Elements arqueològics.



ARQUEÒLEGS  
 JOSEP BENSENY GEA  
 ROSA LÓPEZ SALUD

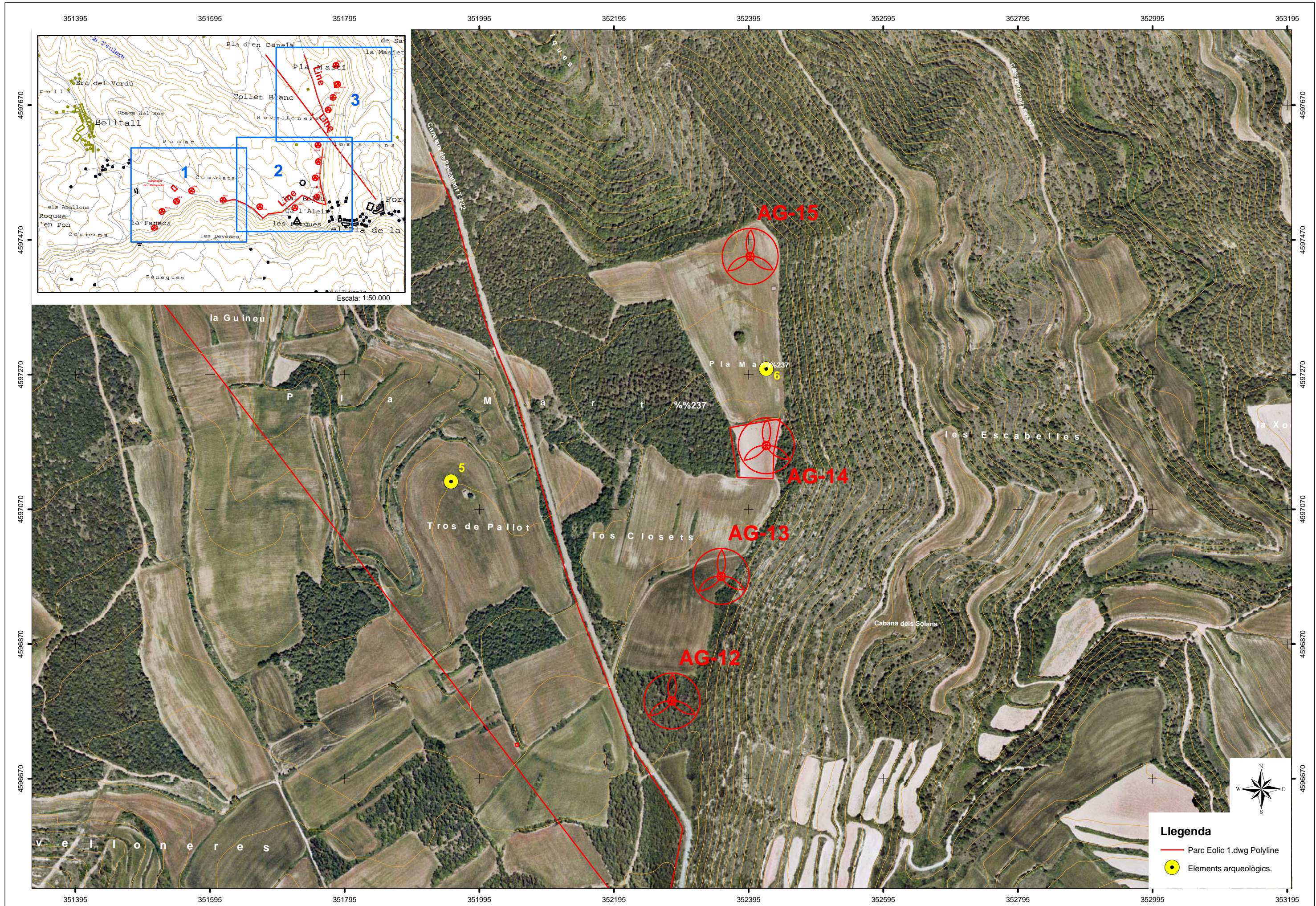
TÍTOL DEL PROJECTE  
 PARC EÒLIC DE LES FORQUES. PASSANANT (CONCA DE BARBERÀ)

CLAU  
 ESCALA  
 1:5.000

NOM DEL PLÀNOL  
 PROSPECCIÓ ARQUEOLÒGICA

NOM FITXER  
 DATA: GENER 2007

PLÀNOL NÚM. 1  
 FULL 1 DE 3



**Llegenda**

- Parc Eòlic 1.dwg Polyline
- Elements arqueològics.