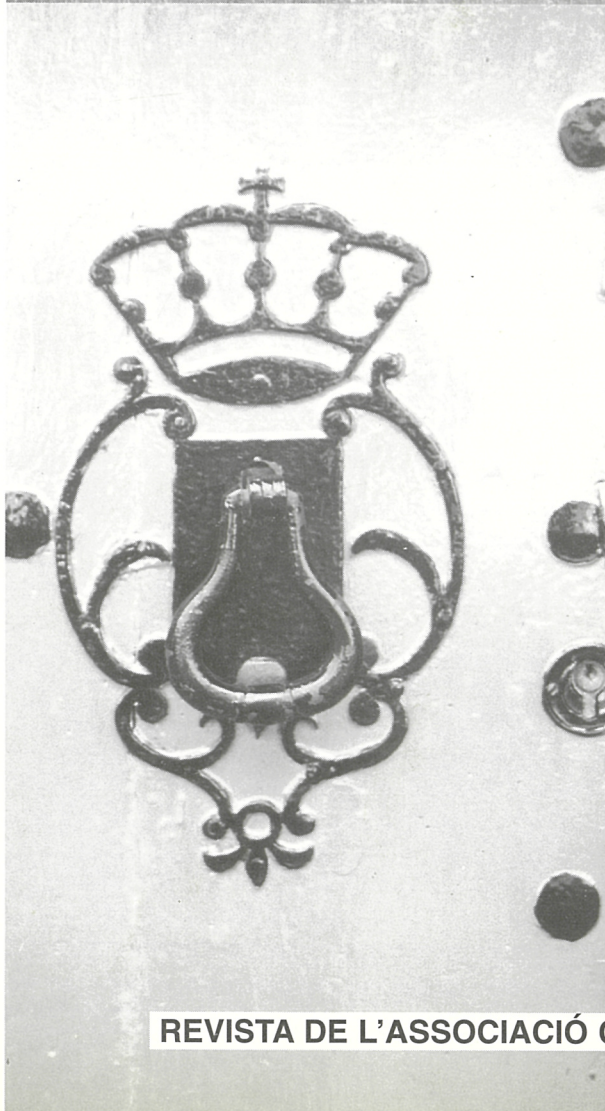


F A T U M E R



Núm. 19
DESEMBRE 2000

500 PTA

REVISTA DE L'ASSOCIACIÓ CULTURAL PI DEL BROI

TELÈFONS D'INTERÈS

- Ajuntament de Pinell	977 426 231	- DARP Gandesa	977 420 146
- Metge de Pinell	977 426 061	- Punt d'informació juvenil	977 420 614
- Guàrdia Civil Pinell	977 426 232	- Estació autobusos Gandesa	977 420 910
- Ambulàncies Creu Roja Gandesa	977 420 697	- RENFE Móra la Nova	977 400 349
Urgències	977 420 036	- RENFE Tortosa	977 442 625
- Creu Roja Batea	977 430 500	- Avaries Telèfon	1002
- CAP Gandesa Ambulatori	977 420 965	- Avaries Ilum	977 440 032
- Ambulatori Tortosa	977 500 333	- Mossos d'Esquadra	088
- Hospital Verge de la Cinta	977 519 100	- Bombers Urgències	977 420 080
- Hospital de la Santa Creu	977 500 533	- Bombers Consultes	977 420 885
- Quinta l'Aliança	977 501 344	- Farmàcia Pinell	977 426 076
- Consell Comarcal Gandesa	977 420 018	- Hospital Móra d'Ebre	977 401 811
			977 401 863
		- CEIP Cèsar Martinell	977 426 216

INFORMACIÓ D'HORARIS D'AUTOBUSOS - Hispano Igualadina

	Sortides de Gandesa				Retorn a Gandesa		
	De dilluns a divendres	Dissabtes	Festius		De dilluns a divendres	Dissabtes	Festius
Tarragona	6.30-8.50-15.00-16.50	8.00-8.50-16.50	16.50	Sortida Barcelona	7.00-11.00-16.00	7.00-16.00	7.00
Reus	6.30-8.50-15.00-16.50	8.00-8.50-16.50	16.50	Sortida Tarragona	8.15-12.30-17.15	8.45-13.30-17.30	8.45
Barcelona	6.20-8.50-16.50	8.50-16.50	16.50	Sortida Reus	8.50-12.45-17.50-19.00	9.00-13.45-17.50	9.00
Alcanyís	10.00-19.00	10.14-19.00	10.00	Sortida Alcanyís	8.00-16.00	8.00-16.00	14.00

Llocs de sortida:

Barcelona: Corte Inglés Diagonal / Tarragona: Estació d'autobusos / Reus: Estació d'autobusos / Alcanyís: Av. d'Aragó, 5
Gandesa: Estació d'autobusos.

Informació: 977 770 698

HIFE

Informació línies regulars **HIFE 977 440 300**

Del Pinell a Gandesa

Sortida	Arribada	
- 8.50	- 9.05	Dilluns a dissabte
- 13.15	- 13.30	Dilluns a divendres
- 17.20	- 17.35	Tots els dies de la setmana

Del Pinell a Tortosa

Sortida	Arribada	
- 9.15	- 10.00	Dilluns a divendres
- 13.10	- 13.50	Dilluns a dissabte
- 18.05	- 18.40	Dilluns a dissabte

De Gandesa al Pinell

Sortida	Arribada	
- 9.00	- 9.15	Dilluns a divendres
- 12.55	- 13.10	Dilluns a dissabte
- 17.45	- 18.05	Dilluns a dissabte

De Tortosa al Pinell

Sortida	Arribada	
- 8.15	- 8.50	Dilluns a dissabte
- 12.30	- 13.15	Dilluns a divendres
- 16.45	- 17.20	Tots els dies de la setmana

INFORMACIÓ D'HORARIS DE TRENS

Móra la Nova	Tarragona	Barcelona/Sants		Tortosa	Tarragona	Barcelona/Sants	
4.00	5.05	6.15	EXP	6.15*	7.20	8.33	RE
6.50*	7.47	9.00	CE	7.45	8.52	10.00	CE
8.27	9.25	10.30	CE	9.18	10.25	11.30	RE
12.05	13.05	14.05	Interciti	13.24	14.28	15.35	CE
12.23	13.24	14.29	Delta	15.50	16.59	18.05	CE
14.55	15.55	17.00	CE	17.25**	18.30	19.35	CE
17.49	18.54	20.00	CE	18.50	19.55	21.00	CE
19.17	20.17	21.30	CE	19.37	20.58	22.01	RE

*Els diumenges circula des de Reus

*No circula els diumenges

**No circula els dissabtes

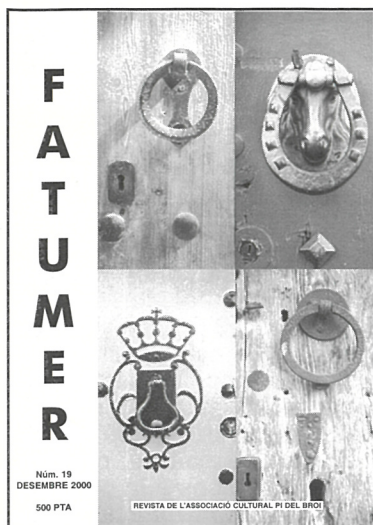


Foto: Antònia Serres

Portada: Picaports



AJUNTAMENT
DEL PINELL DE BRAI



CONSELL COMARCAL
DE LA TERRA ALTA



Generalitat de Catalunya
Departament de Cultura



DIPUTACIÓ DE
TARRAGONA

CONSELL DE REDACCIÓ

Selvi Alcon, Anna Martínez, Marta
Martínez, Magda Ferré, Ramon
Hernández, Montse Riba, Sara
Serres, Janet Vallespi.

Totes les opinions, suggeriments i
articles signats són responsabilitat
dels seus autors. Lo FATUMER los
publicarà sempre que siguin
respectuosos amb les persones i
institucions.

EDITA L'ASSOCIACIÓ CULTURAL
"PI DEL BROI"
www.fut.es/~acpibro
E-mail: acpibro@fut.es

Imprès a Tortosa
per Coop. Gràfica Dertoseense
D.L. T. - 1436-95

Hem acabat un segle ple d'aspectes positius i negatius dels quals ja se n'ha parlat en altres mitjans. A nivell del nostre poble, la segona meitat d'aquest segle ens ha portat un gran creixement i millora del nivell de vida, que ha fet arribar a tothom els beneficis del progrés general del país: Seguretat Social, ajudes familiars, pensions de jubilació, subsidi d'atur, ensenyament a l'abast de tothom i millora dels habitatges i de les infraestructures locals.

Des de la revista Fatumer, amb l'inici del nou segle, desitgem que el progrés socioeconòmic es faci extensiu a altres aspectes de la relació i la convivència entres les persones i els pobles, que ens permeti ser a tots més autònoms, més tolerants, més solidaris i més responsables per progressar com a individus i com a poble.

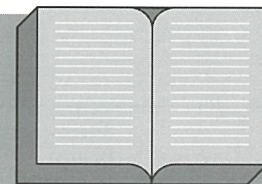
APLAUDIMENTS

- Aplaudiments a la iniciativa particular d'il·luminar per Nadal el pi del castell, visible des de gran part del nostre terme.
- Aplaudiments a les famílies que estan contribuït a fer un poble més bonic i harmònic, per la manera com estan arreglant les fatxades de les seues cases.

SUMARI

Editorial.....	3
Aplaudiments.....	3
Notícies.....	4
Organigrama Associació	5
Plats d'ara i d'abans.....	6
Secció excursionista "L'Oliver de les Arracades": programació 1r trimestre.....	6
Qui és qui?	6
La nostra terra: El monòlit de Pàndols (2ª part).....	7
Oficis antics: El ferrer	9
Sabeu on està?	11
Entrevista a Santiago Alabart, "Un caçador"	12
Viatge a Alemanya	15
Solució al "Qui és qui?"	16
Medicina i salut: La rampa	17
La Marató de TV3: Esquizofrènia.....	19
Associació de Veterans de Futbol del Pinell de Brai: plantilla 2000-2001	19
Defensa del patrimoni cultural, històric i paisatgístic de les Terres de l'Ebre	20
Torns de guàrdia de farmàcia 2001	21

EDITORIAL



NOTÍCIES

Els aiguats van provocar danys per 462 milions de pessetes en camins de la Terra Alta

Els aiguats del mes d'octubre passat van provocar danys valorats en 462 milions de pessetes en els camins de la Terra Alta segons els informes que ha fet públics el Consell Comarcal. A aquesta quantitat cal afegir-hi els 32 milions de pessetes en danys a la Via Verda (itinerari turístic que uneix Arnes i el Pinell de Brai). Resten per quantificar els danys en propietats privades.

La Terra Alta comarca turística de Catalunya 2000



El Departament d'Indústria, Comerç i Turisme de la Generalitat ha atorgat a la Terra Alta el diploma "Comarca Turística de Catalunya" de l'any 2000. Aquest guardó significa un reconeixement a les múltiples iniciatives que s'han tirat endavant a la comarca en el camp de la dinamització turística en els últims dotze anys, i que han obtingut fruits destacats com ara l'execució de dos programes Leader per part del Consell Comarcal, la construcció de *la Via Verda*, que uneix per un itinerari de gran bellesa les poblacions d'Arnes i el Pinell de Brai; el Centre Picasso, l'Ecomuseu del Ports, el Centre d'Estudis de la Batalla de l'Ebre, la recuperació del Poble Vell de Corbera, la Ruta de la Pau, etc.

tives que s'han tirat endavant a la comarca en el camp de la dinamització turística en els últims dotze anys, i que han obtingut fruits destacats com ara l'execució de dos programes Leader per part del Consell Comarcal, la construcció de *la Via Verda*, que uneix per un itinerari de gran bellesa les poblacions d'Arnes i el Pinell de Brai; el Centre Picasso, l'Ecomuseu del Ports, el Centre d'Estudis de la Batalla de l'Ebre, la recuperació del Poble Vell de Corbera, la Ruta de la Pau, etc.

El grup de grallers L'Ull del Bou ha participat en la gravació del disc compacte "Recapte de sons".

Aquest disc és una mostra de la música de gaita i gralla que sona i es crea a les Terres de l'Ebre, consta de 20 cançons i hi han participat grups de la Terra Alta, del Baix Ebre, de la Ribera d'Ebre, del Montsià i del Baix Maestrat.

La cançó interpretada pel grup de grallers L'Ull del Bou ha estat una peça de nova creació composta per David Arnal anomenada "Ball del Drac del Pinell de Brai".

www.recaptedesons.com



Recapte de sons

grallers, gaiters, dolçainers i tabalers

Baix Maestrat • Montsià • Baix Ebre • Terra Alta • Ribera d'Ebre

Vint-i-sis agents dels Mossos controlen el trànsit a la Ribera, el Priorat i la Terra Alta

Móra d'Ebre compta amb una unitat de trànsit dels Mossos d'Esquadra des de l'1 de desembre de 2000. La unitat de Mossos d'Esquadra, integrada per 26 agents, amb 6 motos i 3 cotxes, substitueix la Guàrdia Civil en el control de trànsit a les carreteres de la Ribera d'Ebre, la Terra Alta i el Priorat i realitza les funcions següents: l'exercici de la vigilància, la disciplina i la regulació del trànsit i la circulació de vehicles i seguretat viària i les tasques de protecció i auxili en les vies públiques o d'ús públic. També, entre d'altres, realitza tota una sèrie d'actuacions preventives per reduir riscos a la carretera entre les quals hi ha: els controls preventius d'impregnació alcohòlica, controls de velocitat, controls periòdics de transports, ja siguin públics o privats i control i acompanyament de transports especials...

De forma provisional els Mossos d'Esquadra s'han ubicat al passeig de Sant Antoni, un edifici que ha cedit l'Ajuntament de Móra d'Ebre. La ubicació definitiva dels Mossos serà a la comissaria, de 300 metres quadrats de superfície, que construirà el Departament d'Interior de la Generalitat, en uns terrenys municipals situats en una zona propera al parc de bombers. Per a qualsevol necessitat d'atenció o informació per part del Mossos d'Esquadra es pot trucar al telèfon 088, 24 hores al dia.

El desplegament dels Mossos d'Esquadra a la província de Tarragona va culminar l'1 de desembre de 2000 i a banda de la comissaria de Móra d'Ebre que presta servei a la zona també hi ha dotacions a Tarragona, Tortosa, el Vendrell i Montblanc.

La Generalitat destina 3.208 milions de pessetes a la Terra Alta en el pressupost 2001

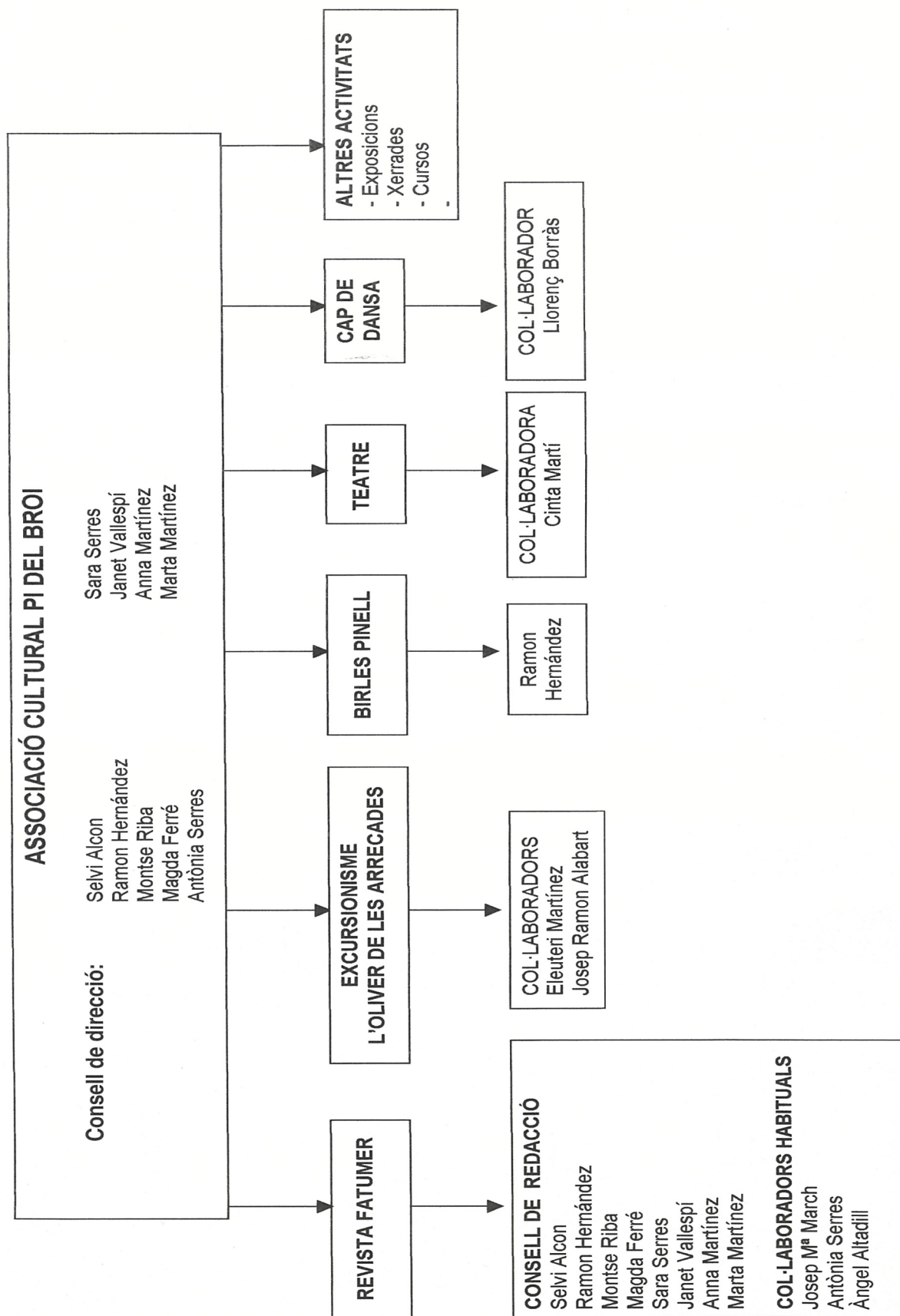
La comarca de la Terra Alta rebrà inversions de la Generalitat valorades en 3.208 milions de pessetes, segons consta al projecte de pressupost de la Generalitat de l'any 2001. 2.974 milions es destinaran a les obres del reg oriental, 119 milions a una actuació de l'Incasol a la partida la Plana de Gandesa, 31 milions a la rehabilitació de l'església vella de Corbera d'Ebre, 26,2 milions a habitatges tutelats de Gandesa i 17,2 milions de pessetes a les obres de rehabilitació del convent de Sant Salvador d'Horta de Sant Joan.

La resta d'inversions projectades, de menor quantia, es desenvoluparan a Gandesa, Arnes, Batea i Vilalba dels Arcs.

Amb aquestes inversions, la comarca de la Terra Alta és una de les més afavorides de la província de Tarragona en els pressupostos de la Generalitat del 2001, només superada per la del Tarragonès (3.592 milions) i el Baix Ebre (3.358 milions).



Aquesta entitat cultural està formada per diferents seccions. A continuació us presentem la seva estructura i la gent que hi treballa per poder dur a terme les activitats que aquesta organitza pel poble. Una vegada més us animem a formar-hi part.



PLATS D'ARA I D'ABANS

Magda Ferré



ARRÒS NEGRE

Ingredients per a sis persones:

- 600 gr. de sèpies petites
- 500 gr. d'arròs
- 1 l. 1/4 d'aigua
- 2 cebes
- 1 primentó
- 4 tomàques madures
- 3 culleradetes de sal
- 2 dl. d'oli
- 2 grans d'all

Sofregir les cebes en una cassola de terra, afegim los alls picats, lo primentó tallat a daus i les sèpies amb la seua tinta.

Després pelem les tomàques i, sense llavors, les afegim a la cassola; ara afegim l'arròs; en una olla de banda posem l'aigua al foc i quan bullo la passem a la cassola de terra. Se sala i finalment ho dixem bullir tot junt durant 20 minuts.

SECCIÓ EXCURSIONISTA "L'OLIVER DE LES ARRACADES"



Eleuteri Martínez i Josep Ramon Alabart

PROGRAMACIÓ DEL 1r TRIMESTRE DEL 2001

Dia 28 de gener

Excursió al Montsant (Barrots)

Hora de sortida: 8 h del matí

Lloc: La pista

Cal portar l'esmorzar i el dinar.

Dies 17-18 de febrer

Sortida a la neu (lloc per determinar)

La gent interessada pregunteu a l'Eleuteri o a Josep Ramon.

Dia 25 de març

Excursió en bicicleta: Tram Batea-Gandesa

Hora de sortida: 8 h del matí

Lloc: La pista

Cal portar l'esmorzar i el dinar.

QUI ÉS QUI?



Cruzada de la Bondad de l'any 1966.

La Cruzada de la Bondad, organitzada per la Parròquia, estava dirigida als xiquets i xiquetes per ensenyar i practicar els valors cristians, de convivència i solidaritat entre ells.

Foto: Àngel Altacifill

LA NOSTRA TERRA: Monòlit de Pàndols (II part)

Ramon Hernández

La restauració del monòlit pròpiament dita començà el 30 de setembre i l'1 d'octubre del 2000, i van participar 19 persones de diferents procedències: El Pinell de Brai, Corbera d'Ebre, Gandesa, Tarragona, Segur de Calafell, Benaguasil (València), Torrelles de Llobregat, Sant Cugat del Vallés, Barcelona, Vilafranca del Penedès. Es senyalitzà la senda, es va començar amb la reconstrucció del mur de pedra seca i la neteja del sota bosc i dels líquens del monòlit, un cop finalitzat es continuà amb la neteja d'una cisterna i una barraca que se situen prop del monòlit. Finalment es començà l'arrebossat i allisament del monòlit amb la reconstrucció dels noms inscrits. També es van trobar diverses peces que hi faltaven d'una làpida propera, podent reconstruir la data del 19 d'agost de 1938, sent aquesta de recordatori del capità dels sapadors Egon Schidt, mort als combats de Pàndols.



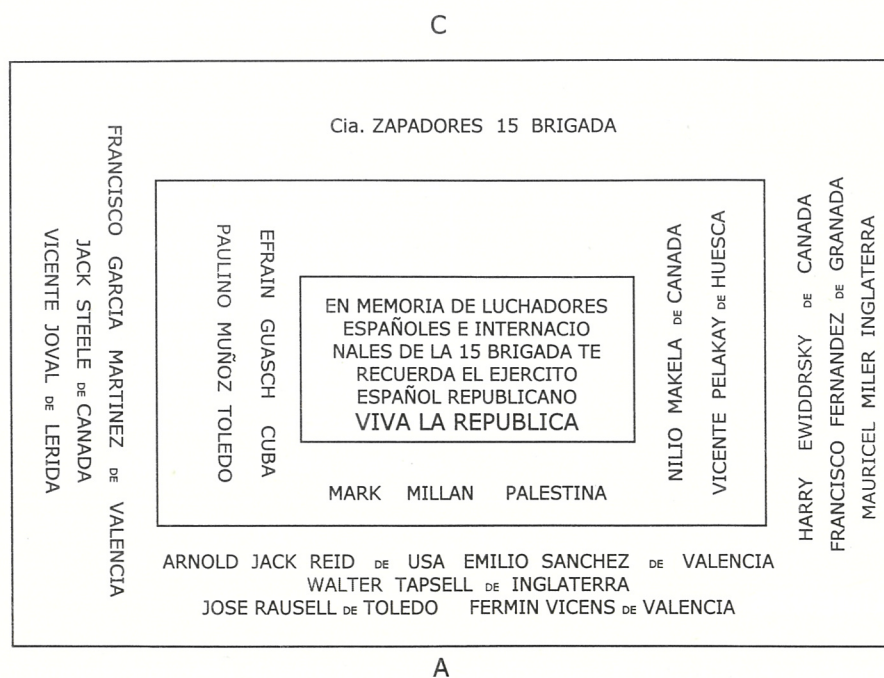
Estan previstes noves actuacions per la recuperació de refugis situats prop del monòlit i la neteja de la senda per poder deixar per acabada i adequada la zona per poder ser visitada.

Aspectes del Monòlit

Està situat a la Vall Closa, a la serra de Pàndols, al terme municipal del Pinell de Brai. Té una forma piramidal de tres plantes d'alçada, fet de formigó i arrebossat amb ciment lliscat. Va ser construït durant la Batalla de l'Ebre, l'any 1938.

És important mantenir aquests espais ja que formen part d'un patrimoni històric cultural i que han marcat la història del nostre país i cal donar la importància que realment tenen per la comprensió d'un fet tan important com la Batalla de l'Ebre. Un exemple d'això és la creació de la ruta de la Pau pel Consell Comarcal, d'un museu de la Batalla de l'Ebre a Gandesa o la creació del Patronat del Poble vell de Corbera declarat lloc d'Interès Històric i la recent inauguració d'un monument dedicat a les Brigades Internacionals, el dia 14 d'octubre del 2000, després d'organitzar una trobada de brigadistes d'arreu del món.

També s'ha creat una proposició no de llei per part de tots els grups parlamentaris en la que s'instà al govern de la Generalitat a declarar bé cultural d'interès nacional, en la categoria de lloc històric, i si s'escau zona

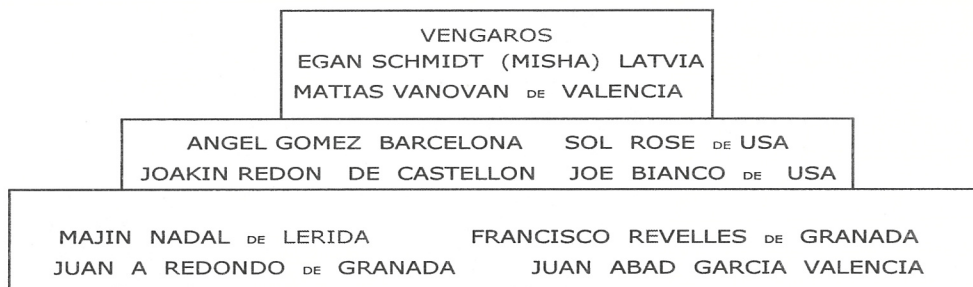


Inscripcions monòlit

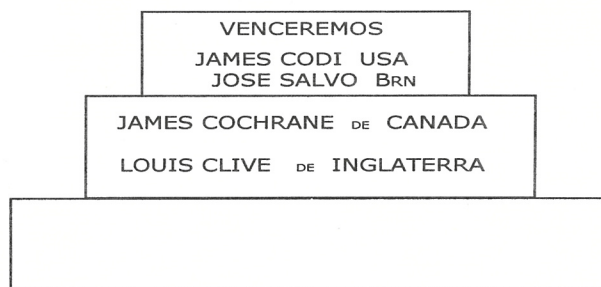
F A T U M E R

arqueològica, nou paratges i dues serralades de les Terres de l'Ebre on es van desenvolupar els fets de la Batalla de l'Ebre durant la Guerra Civil. Entre aquests indrets hi ha: les serralades de Cavalls i Pàndols (Terra Alta), Sant Pau (La Figuera), Meanes (La Fatarella), Coll del Moro (Gandesa), Quatre Camins, Vèrtex Gaeta, Els Faristols i Punta Targa (Vilalba dels Arcs).

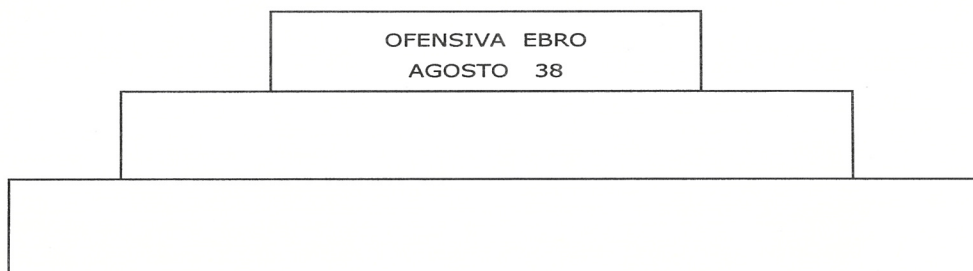
Finalment, la prestigiosa revista nordamericana "The Volunter" ha publicat un complet article sobre aquest monòlit situat a la serra de Pàndols al terme del Pinell, on a part de la importància històrica també parla de la seva restauració.



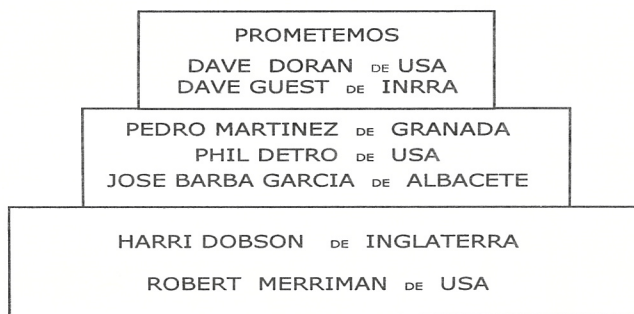
A



B



C



D

Inscripcions monòlit

AGRAÏMENTS

Al senyor Àngel Archilla per la seva col·laboració molt amable i per proporcionar tota la informació necessària per poder fer aquest article.

OFICIS ANTICS: EL FERRER

Antònia Serres

El ferrer ha estat un dels oficis més antics que, amb el treball i manipulació dels metalls, va permetre elaborar les primeres eines metàl·liques per a l'agricultura, per treballar la pedra, la fusta i les armes per guerrear.

Dins de l'ofici de forjador quedaven inclosos serrallers i manyans que feien baranes, reixes, panys, forrellats i baldes, el ferrer de tall que feia ganivets, dagues, punyals, dalles i altres eines de segar, el ferrador que forjava ferradures, ferrava animals, construïa arades, la ferramenta dels carros i llosava pics i pales, i també formaven part de l'ofici els calderers, els llanterners i els clavetaires.

Abans de la guerra treballaven tres ferrés al Pinell: Pepe del Ferrer, Miquel d'Horta i Ramon del Serraller. Com bons artesans que han après l'ofici de petits amb la pràctica i l'experiència adquirida, feien les eines necessàries al poble. Des de fa uns anys n'hi ha prou amb el treball del ferrer de Gadesa, Josep M. Vidal, alguns dies de la setmana. "Ara no som ferrers, som muntadors de ferro que prenem mides, tallem i soldem".

Quan Josep M. va començar a treballar encara es feia de ferro l'aro exterior de les rodes del carro. Era una època que tot es reciclava per necessitat. Amb les balletes de camió o llimes velles, feien escarpis, i dels paliers feien tascons.

No tenien les màquines ni els materials d'ara. Amb un motor connectat a unes politges i corretges aprofitaven l'energia per moure diferents aparells. Un dels enginyers més perillosos era la manera d'obtenir acetilè per soldar. En una caldera hermèticament tancada, on posaven uns terrossos de carbur, anaven caient unes gotetes d'aigua. La reacció produïa el gas que barrejat amb oxigen els servia per tallar el ferro amb el soplec i soldar el metall, l'alumini i el ferro colat.

LA MATÈRIA PRIMERA

Des de l'antiguitat els metalls han anat units al desenvolupament de l'home. El primer metall emprat per l'home primitiu fou el coure, envers l'any 5000 abans de Crist. Escalfant l'òxid de coure (emprita) amb carbó vegetal podia obtenir-se el metall, que fou superat cap a l'any 3000 a de C per l'ús del bronze (aliatge de coure i estany). L'edat del ferro no va començar fins aproximadament l'any 1500 a de C quan el procés d'obtenció del metall es realitza mitjançant la reducció del mineral

o òxid fèrric amb el carbó vegetal, escalfant-los en forns primitius a 1200° C.

Cap el segle XI de la nostra era es va desenvolupar, a les valls pirinenques, l'anomenada farga catalana, la qual va ser possible per la proximitat de l'aigua, el carbó i el mineral. S'aconseguia cremant el mineral amb el carbó vegetal. Després se'l treia del forn i amb un gran mall o martinet, mogut per la roda hidràulica, es compactava la massa, s'eliminava l'escòria i les cavitats d'aire. Així obtenien els lingots o barres de ferro que, després els serrallers als seus obradors, tornaven a escalfar i a cops de martell transformaven el ferro en estris útils de diferents formes i qualitats.

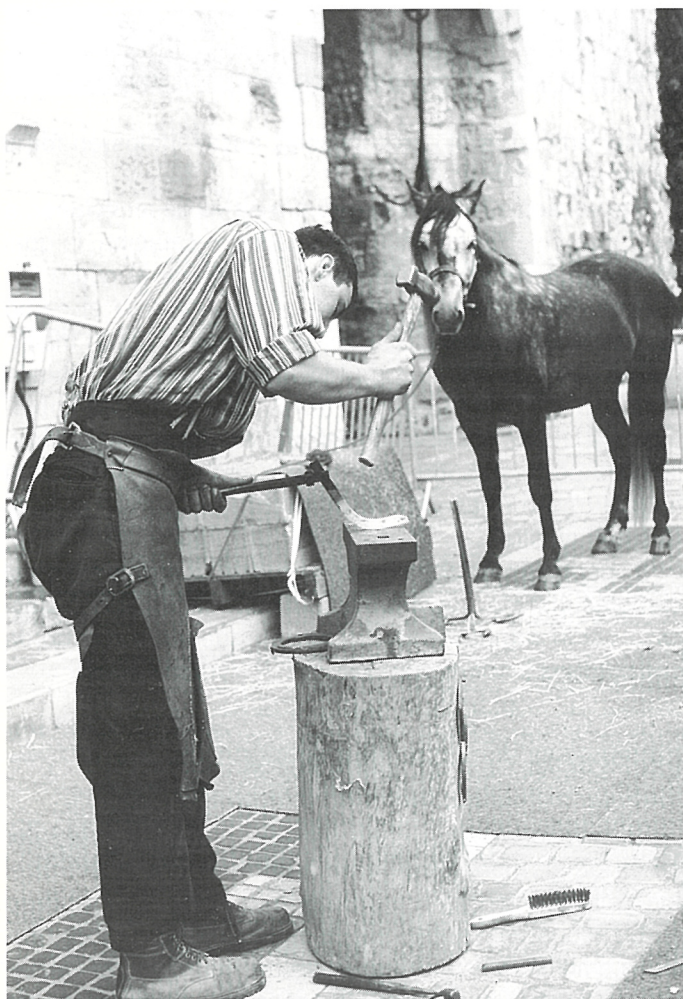
El període més esplendorós de la farga catalana fou el comprès entre els segles XVII i XVIII, i la decadència s'inicia per la competència de l'alt forn que utilitza carbó de coc en lloc de carbó vegetal.

LA FORJA I LA SOLDADURA

El ferro forjat està soldat i moldejat només amb la calor de la fornal, mantinguda amb carbó de pedra i avivat el foc amb una manxa o un motor més tard. Quan el ferro arriba al punt roig anomenat color de cirera es posa a l'enclosa amb unes estenalles, on amb ajut de la força humana i del martell, es va copejant, constant i rítmicament per emmotllar i manipular el ferro de la forma desitjada i transformar-lo en un objecte útil. Si el ferro s'escalfa més del compte arriba a bullir, perd el tremp i ja no serveix. S'ha de retallar la part cremada i tornar a començar.



Fotos: Antònia Serres



Treballar els metalls suposa tallar-los, donar-los forma quan estan freds o calents. Per temperar-los s'han d'usar eines diferents i no barrejar-les mai.

Algunes de les ferramentes per moldejar tenen dues meitats, una encaixa en un forat de l'enclusa i l'altra té un mànec i se situa a la part superior. La peça que s'està elaborant queda situada al mig.

Per enganxar sòlidament dues peces de metall s'han utilitzat diferents sistemes. Abans de la guerra tota la soldadura es realitzava a forja. Després va aparèixer la soldadura elèctrica. També es feia amb unes plaquetes que s'escalfaven al foc i unien les dues peces al picar-les amb el mall. Després va sortir la soldadura amb elèctrodes, més tard la autògena i ara es fa amb una màquina a la qual s'incorpora un roll de filferro i una bombona de gas.

Per soldar millor s'ha d'esmolar i treure una fina capa protectora que porta el ferro des de les fundicions, la calamina, que deixa brutícies

Quan s'instal·la una peça de ferro s'ha de tapar bé perquè no entri la humitat, sinó el rovell del ferro augmenta la

pressió, fa esquerdes i acaba trencant el material que l'envolta.

Ara es treballa amb ferros de mesures estandarditzades i tot es fa amb màquines. Els treballs més artesanals que ha fet Josep M. han estat la restauració d'alguns balcons del poble i sobre tot el petit Crist que va tallar a sople, sense cap cop de martell, per a l'ermita de Sta. Magdalena.

Alguns dels objectes de ferro a més a més de ser útils, també són bonics. El treball artístic suposa moltes hores de dedicació i això augmenta el cost d'una obra. Abans en una factura el més car era el material i el més barat la mà d'obra. Avui el que es valora és el temps de treball, que significa experiència, preparació, i sentit artístic de l'artesà.

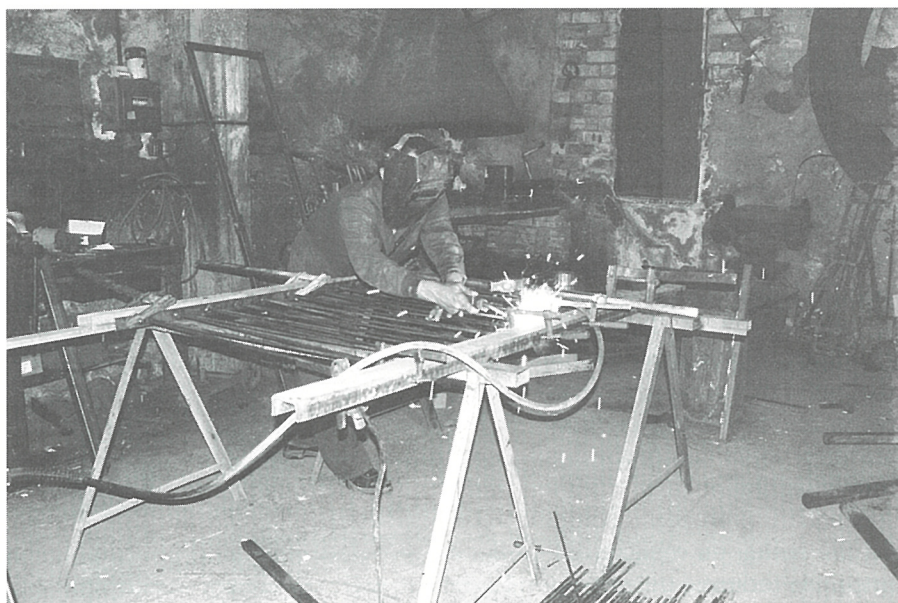
FERRAR ELS ANIMALS

Quan els animals de càrrega eren habituals per treballar al camp, (al Pinell fins els anys setanta) posar les ferradures suposava una demanda important pel ferrer.

La ferradura és la banda de ferro estreta amb forma d'arc adaptable a la peül·la d'un cavall, ruc o mul. Serveix de protecció per caminar. Porta vuit forats per on es posen els claus que tenen la cabota quadrada.

Per fer la ferradura s'agafa un lingot de ferro, es posa al foc fins que sigui roent. Amb les tenalles es treu del foc i es posa damunt l'enclusa i a cops de martell es va aplanant. El foc s'ha de mantenir ben escés perquè cal posar una i altra vegada la peça entre les brases i anar-la picant per donar-li la forma desitjada. Ja llesta es posa dins un cubell d'aigua per refredar-la. Un cop freda es feien els forats al lloc pertinent.

A l'hora de ferrar un animal s'ha de començar per lligar-lo bé, treure la ferradura vella i amb el llamboix o botavant es retalla la part còrnia de la peül·la, després repassa la ferradura, la porta al forn i l'ajusta a l'enclusa,



d'acord amb el casc del cavall. Amb la ferradura encara roent, s'aplica damunt la peül·la, així s'adapta millor a les irregularitats de l'ungla i seguidament amb les tenalles sosté els claus mentre els clava amb tres cops de martell.

EINES DE TREBALL

Cargol: Instrument d'acer format per dues mandíbules de gran duresa, una fixa i l'altra desplaçable per l'acció d'un cargol sense fi i que servia per immobilitzar una peça.

Clavera: Peça plana de ferro amb alguns forats de diferents mides i formes, dins les quals el ferrer introdueix els claus que fabrica

Enclusa: Bloc de ferro acerat en forma de piràmide truncada i col·locada a l'inrevés, sobre el qual es treballen els metalls a cop de martell.

Fornal: Era un forn on es barrejava el combustible, que era carbó vegetal, amb el tros de ferro per deformar o soldar. La combustió s'alimentava per injecció d'aire a la part inferior mitjançant manxes, que accionava un aprenent.

Mall: Martell gros de mànec llarg.

Mola: Disc de pedra que es fa rodar ràpidament al voltant del seu eix. S'utilitza per afilar eines de tall o polir les peces treballades.

Serventa: Barreta de ferro acabada en puntes o amb ganxo, que s'usa per atiar el foc de la fornal.

Tallantó: Tallador d'enclusa, consisteix en un tros de ferro de tall viu a la part superior i que per la inferior es fica dins d'un forat de l'enclusa i serveix per tallar peces de ferro aplicant-les-hi damunt i donant-los cops de martell.

Tast: Peça de ferro amb la superfície plana, còncava, convexa o d'altra forma que serveix com a motlle per a donar forma a objectes metàl·lics picant amb el martell damunt aquests col·locats sobre la dita peça.

Tenalles: Instrument que serveix per agafar fortament alguna cosa.

Martells, pala i punxons de tota mena

Cubell d'aigua: Per trempar l'acer, (refredar-lo sobtadament després d'escalfar-lo).

Bibliografia:

- Grinó David. *Oficis que es perden*, Ed. Millà. 1981.
 Molera Pere i Barrueco Consol. *Llibre de la Farga*. Rafael Dalmau, Editor. Barcelona. 1983.
 Areu Montserrat i Comas Francesc. *La forja*. Rafael Dalmau, Editor. Barcelona 1987.

SABEU ON ESTÀ?

Serà que el món dona moltes voltes o és la neu que ho fa veure així? Sabeu on estan?

La solució la tindreu al pròxim número.

SOLUCIÓ DEL SABEU ON ESTÀ? DEL NÚMERO ANTERIOR

Les fotografies del número anterior són dos escuts de pedra picada situats al carrer Hospital, el primer es troba a Ca la Beniteta i el segon a Ca Marcel·la.



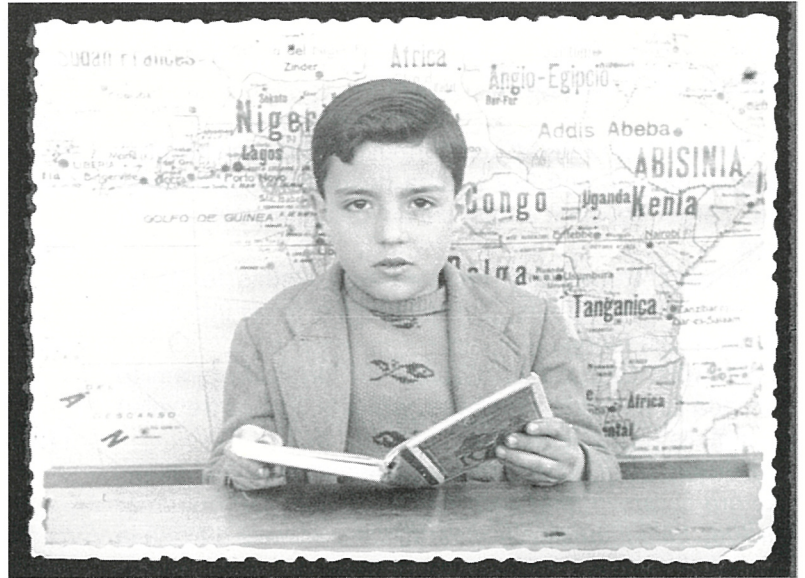
Foto: Antònia Serres



ENTREVISTA A: SANTIAGO ALABART, "UN CAÇADOR"

A
T
S
I
V
E
R
T
I
Z
E**1. D'on li ve la seva afecció de caçar?**

La meva afecció ja em ve de casa, ja que mon pare era caçador. Jo vaig començar de molt jove a caçar, tenia 16 o 17 anys. Vaig començar amb la fura i el gos anant al conill, també anava a embiscar a les basses, agarraven moixons i tords. Anava a caçar en gent gran com lo coco Agustí d'Ambut, amb el pare de German, amb lo Rosset de Pere Llorenç...

**2. Quines diferències hi ha entre la manera de caçar d'abans i la d'ara?**

La diferència és que abans s'anava a caçar amb 4 o 5 gossos perquè només hi havia un o màxim dos gossos a cada casa i actualment n'hi ha molts més, cosa que facilita la cacera, i més armes. Abans s'anava amb el gos i el garrot o la fura i ara hi ha més gossos i més escopetes, ara tot són escopetes.

3. Quins animals caceu?

Conills, a la perdiu jo hi vaig anar poc, més que res a la barraca per caçar el todó, actualment al "jabali", però quaranta anys enrera n'hi havia molt pocs de "jabalins", s'anava més al conill.

4. Quantes colles hi ha al poble actualment?

Que vagin al conill n'hi han unes 4 colles, a la perdiu hi va gent pel seu compte, al "jabali" una colla encara que enguany també hi ha anat una altra.

5. Com s'organitza una colla a l'hora de caçar?

Primer es va a mirar el rastre, els dies abans d'anar a caçar per saber per on han habitat, això en el cas del "jabali" i després el dia de caça es distribueix la gent amb les escopetes pels passadors i els barrejadors són els que van amb los gossos i els que treuen els animals. Per anar al "jabali" es necessita gent.

6. Aneu fora poble a caçar? A on? Per què?

Sí, vam anar dos o tres anys a Ossa i ara encara es continua anant-hi però no tant. Es va fora perquè aquí no es pot caçar el "jabali" en dissabte i perquè quan aquí ja s'acaba el temps de caça, en aquests llocs encara es pot caçar.

7. Quina és l'època de cacera?

Sempre es comença a caçar el segon diumenge d'octubre, pel Pilar, i s'acaba el primer diumenge de febrer. A vegades es dona pròrroga, a lo millor hi ha "jabalins" i fan mal al camp llavors es dona permisos per caçar-los o també a l'estiu es dona un diumenge o dos. També es dona permisos per poder caçar el todó tres o quatre setmanes durant l'estiu.

8. Per caçar que es necessita?

Es necessita tenir permisos d'armes i estar subscrit a un "coto" de caça.

9. Quines tècniques coneixeu?

- La ratera, però està prohibit tant la de conill com la de "jabali".
- Els llaços. També està prohibit.
- Lo filat. S'utilitzava molt ja que no hi havia escopetes, gairebé totes les cases on hi havia algú que era caçador en tenien un. Això consistia amb una pica que es tenia al tros on hi havia aigua, també hi havia una barraca des d'on es muntava una red que s'utilitzava per agafar els moixons.
- Emviscar també s'utilitzava molt. El visc es feia d'unes rametes que surten als pins que després de triturar els tronxos i treure la parallofa quedava com una pasta molt enganxosa, es picava a una cussola que hi ha al barranc. Es feia com una pilota que es posava a la boca per reblanir-ho i després s'untava a una esbargella, una mena de fil d'espart que es col·locava a les basses on anaven els moixons a veure i quedaven enganxats.
- La caça del mussol a la barraca amb la xuta com a reclam per atreure els mussols. S'havia d'anar a caçar a la lluna vella d'agost perquè era més fàcil agafar-los. Es col·locaven unes canyes altes i al damunt una ratera o també amb visc, també es feia damunt de pilons pintats de color blanc i enviscats, al fer el so del mussol amb la xuta aquest contestava "Mie cucu" i es posava damunt la canya i es quedava enganxat a la ratera. El so amb la xuta s'havia de fer molt bé, ja que a vegades el mussol coneixia que era enganyat i marxava.
Una vegada vam anar amb Pere del Rei a caçar el mussol i érem dins de la barraca i jo amb la xuta feia el so del mussol i de cop Pere em va senyalar la seva cama que li sortia de dins de la barraca, se li havia tirat el mussol damunt de la seva sabata!
- La verduga. Es feia amb un romer flexible.
- La fura per caçar el conill. Jo en tenia una que menjava junta amb el gos, clar ja la coneixia i no li deia res. S'anava amb els gossos i quan el conill s'amagava al cau es deixava anar la fura dins. Es parava la sendera (una xarxa) a la sortida per poder agafar el conill quan sortia. Una vegada vam tenir una setmana la fura dins del cau fins que no va treure el conill. La fura portava un cascavell per senyalar el lloc on estava.
- Per la perdiu, abans es tenia una perdiu a casa durant tot l'any que s'utilitzava a la barraca com a reclam per atreure altres perdius.

10. Heu tingut alguna vegada un ensurt?

No, lo que passa és que amb les armes s'ha de parar molt

compte. Cada any se'n mata una persona anant a caçar. Fa cosa d'un mes estava a un barranc i vaig sentir un soroll i encara no feia deu minuts que s'havia matat un "jabali" i pensava que en baixava un altre de petit i se'm va presentar una persona. Abans de tirar s'ha de saber i s'ha de veure on se tira.

11. Quines races de gossos són les millors per caçar?

Per anar a casar el conill ara hi ha una raça que es diu portuguesos, però jo tots els gossos que he tingut, que n'he tingut algun de molt bo, han estat podencos i un que era mallorquí. Pel "jabali" los podencos també van bé, lo que passa és que diuen que els grifons van millor, tenen l'avantatge que són més fins, però són molt tossuts, es perden molt. Per la perdiu, lo seter, n'hi ha dos o tres classes més.

12. Els hi feu algun ensinistrament especial?

Home, els gossos eren més bons abans que ara, per què ara estan tota la setmana lligats. Els gossos són iguals que un jugador de futbol, si juga una vegada a l'any no serà bon jugador. Abans eren més bons perquè anaven cada dia al defora i caçaven cada dia, el gos estava més àgil i més entrenat.

13. Quina tasca tenen els gossos a l'hora de caçar?

Els gossos són el principal, sinó es va amb ells malament, perquè són els que et treuen els animals, Ara n'hi ha de més bons i de més dolents. De bons en surten pocs, els hi costa bastant fer-se bons.

14. Què feu amb les peces que caceu?

El "jabali" primer s'analitza i després es reparteix entre tots.

15. Hi ha normes de quines peces podeu caçar?

Quan s'obre la cacera es poden matar todons, conills, perdius, "jabalins", cabra hispànica però pagant.

16. Hi ha alguna tècnica de caça prohibida?

Lo que està prohibit són els llaços, la ratera...

17. Es pot caçar a qualsevol lloc del terme?

Sí, al terme es pot caçar a tot arreu.

18. Ve gent de fora a caçar al terme?

Sí, de vegades ve gent a caçar de fora, només cal pagar el "coto" del poble i ja es pot caçar al terme.

19. Quines qualitats ha de tenir un bon caçador?

Poca presa, poca son i després tenir molta afecció i no cansar-se.

20. Quines qualitats ha de tenir un bon gos?

Un bon gos primer ha de saber trobar la peça i després saber seguir el rastre, això seria al conill o al "jabali" i per

exemple per la perdiu el gos, per anar bé, no ha d'anar lluny del caçador i quan troben el rastre de la perdiu es planten i així senyalen al caçador que la perdiu està a prop. En definitiva una de les principals qualitats d'un gos és el seu olfacte.

21. Per què creieu que només van els homes a caçar?

Home, jo he anat a caçar en dones també, però en general ni ha poques. Diràs que tiri més als homes que a les dones.

22. Per què es matina tant per anar a caçar?

Més que res per aprofitar el dia, nosaltres que anem al "jabalí" no matinem tant però els que van al conill o la perdiu sí. Per a perdiu és molt important matinar perquè abans de ratllar el dia es fiquen dalt al colletet i se senten cantar i així al sentir-les el caçador ja sap on estan.

23. Aneu a fires o trobades de caçadors?

D'aquí del Pinell anem a la fira del caçador que es fa a Móra. Allí es pot comprar o vendre gossos, material...

24. Hi ha més caça ara que abans?

Ara no ni ha tanta caça com abans. Sort que es deixen conills, si no es deixessin s'acabarien. Això quaranta anys enrera no es feia. Per cada any ni ha menys, primera, la

perdiu s'acampa del sembrat i aquí no sembla ningú, hi ha molts animals de rapinya, després s'ensofata molt i això és el que ha fet més mal a la caça.

25. Com a bon caçador deveu conèixer diferents espècies d'animals o moixons que hi ha al nostre terme, ens podria dir-ne algunes?

Tord, todó, cicella, tórtola, perdiu, corb, gralla, gaig, picot, put-put, garsa, pinçà, cucullada, gafarró, cadarnera, verderol. Però això va a menys perquè s'ensofata molt, merla del bec groc, merles de la cua blanca ni ha molt poques, fumades, capellanet, capsots, barbaroig, cuaroiga, àguila de tres o quatre classes, esparver, mussol, mifa, la mustela que és un animal semblant a la fura, gat serval, jine-ta, rabosa, "jabalí", cabra hispànica, teixò...

26. Què li agrada més caçar?

La caça que més m'agrada és el "jabalí" per que és l'animal més espavilat i es difícil de caçar-lo, és més emocionant no saps mai per on et sortiran i per on es poden escapar.

Jo tenia un gos molt valent que cada vegada que anàvem al "jabalí" arribava ferit. Una vegada el vam tenir a casa amb un gotero i el morro lligat perquè va arribar amb les barres de la boca trencades i el vam tenir 15 o 20 dies així d'una trompada del "jabalí".



Fotos: Santiago Alabart



VIATGE A ALEMANYA

Janet Vallespi

Alemanya, com tot país del nord d'Europa, sorprèn al visitant per l'esplendor dels seus paisatges, on destaca, sobretot, la seva vigorosa vegetació amb una àmplia gamma de colors verdosos, que cobreixen quasi la totalitat del país des del mes d'abril fins ben entrada la tardor.

Pel que fa a la població (més de 80,5 milions d'habitants) no tots els tòpics que es coneixen sobre aquesta són certs. Quan es pregunta a algú sobre els alemanys, la resposta més comuna és: "Ah! Els alemanys! Sí, són molt alts i rossos, de caràcter bastant fred,... i beuen molta cervesa!". Una cosa és certa: beuen molta cervesa. Però no tots són alts i rossos i ni molt menys freds, o almenys en les poblacions petites de la part del sud, on la gent és oberta, simpàtica i agradable amb els nousvinguts. La cosa canvia, però, a mesura que un es va endinsant cap al nord, i a mesura que es van visitant les grans ciutats, on la gent va esdevenint cada cop més freda, acostant-se ja més al tòpic.

Les seves costums són una mica diferents, sobretot en tot el relacionat amb les menjades:

- **L'esmorzar** és de bon matí, un esmorzar complet: amb pa, mantega, mermelada, formatge per a untar, embotit, cereals,...

- **L'hora de dinar** arriba a les 12.00h, en la qual sempre hi és present la famosa "Kartoffel" o patata (bullida, al forn, amb amanida, fregida,...). Normalment el dinar es compon de carn, verdura o amanida, arròs o pasta i patata.

- **A mitja tarda** se sol beure un cafè o cappuccino, sempre acompanyat d'un bon tall de "Kuchen" o pastís.

- **El sopar** sol ser sobre les 19.00h. Normalment fred: el típic "Butterbrot" o pa amb mantega, acompanyat de "Wurst" o embotit i formatge.

- I és clar, sopant tan aviat, és normal que no puguin evitar fer l'última toma cap allà a les 22.00h, basada en fruita o alguna cosa dolça (tipus postre).

(S'ha de tenir en compte que quan parlem de pa, sempre es tracta de "pa negre", és a dir, complet: amb cereals,...)

LA RUTA

La ruta que avui oferim per a visitar, no es tracta, ni molt menys, d'una ruta per tot el país, ja que això seria impossible de fer cabre en aquesta revista. Per això ens hem centrat en una petita regió, concretament en la regió **VULKANEIFEL** i els seus voltants, situada entre les ciutats de Colònia i Trier, prop de Luxemburg i França.

Degut als seus orígens volcànics, en la regió Vulkaneifel, hi abunden els llacs, a la part alta de les muntanyes, i que per la zona són coneguts com a "Maare". Uns dels llacs amb més renom i de visita obligada són els Dauner Maare, tres llacs situats prop de la ciutat de Daun, els quals són:



Burg Eltz

Fotos: Janet Vallespi

- **Weinfelder Maar**, més conegut com a "Totenmaar", (mar mort).
- **Gemündener Maar**.
- **Schalkenmehrener Maar**.

Un altre atractiu que destaca en aquesta regió i en els seus voltants, són els "Burge" o castells, situats en llocs estratègics entre les muntanyes i, que juntament amb el paisatge que els envolta, constitueixen una espectacular panoràmica, digna d'admiració. Alguns d'aquests Burge són:

- **Adler und Wolfspark Kasselburg**, prop de Gerolstein.
- **Pantenburg**, situat a la població de Manderscheid.
- **Burg Elz**, situat prop del riu Mosel, i de visita obligada.

La regió del riu Mosel és coneguda pels seus vins, els quals es produeixen al llarg del riu Mosel.

Per la zona i voltants de Vulkaneifel també és coneguda la seva cervesa, on destaca la Bitburger (cervesa estesa per tot el país i exportada també a l'estranger).

I després d'assa-bentar-se dels meravellós atractius que té aquest país i, concretament, aquesta zona, qui no s'anima a fer-hi una ullada? (Això sí, durant els mesos de bon temps). Total amb cotxe sol són unes 12 hores, i amb avió 1 hora i 45 minuts!!!

Schalkenmehrener



SOLUCIÓ AL "QUI ÉS QUI?" de la pàg. 6

- | | | |
|-------------------------------------------------------------|------------------------------------------------------|----------------------------------------------|
| 1. Àngel Altadill | 18. Florentín | 23. Ricard de Montagudet (viu fora) |
| 2. Dolores de la Xamba | 19. Alvaro Altadill (viu fora) | 24. M. Teresa de Serres (viu fora) |
| 3. Antònia de Sarraquet | 20. Llorenç de Calil (viu fora) | 25. Juan Luis, fill del secretari (viu fora) |
| 4. Eduardo del Forn | 21. Esteve de Mosenye | |
| 5. Carlos de ca Espinós (viu fora) | 22. Tere del Pequenyo, germana de la Nuri (viu fora) | |
| 6. Nuri del Pequenyo (viu fora) | | |
| 7. M. Pilar Estupiña, de la Montse del Carnisser (viu fora) | | |
| 8. Dora del Marrojà (viu fora) | | |
| 9. Isabel de la Venta | | |
| 10. Lourdes de l'Havanero (viu fora) | | |
| 11. Llorenç del Surdo (viu fora) | | |
| 12. Conxita de Pantoca (viu fora) | | |
| 13. Josep M. Altadill, de ca Flanxo | | |
| 14. Fernando de Carmelo de la Gandesana (viu fora) | | |
| 15. Olga de la Borrulla (viu fora) | | |
| 16. Salvador de Verano | | |
| 17. Isabel de Colell | | |



Dibuix: Àngel Altadill



LA RAMPA

És una contracció involuntària, dolorosa d'un múscul aïllat o d'un grup muscular. Pot produir-se en diferents parts del cos, però especialment afecta els músculs del tou de la cama ("pantorrilla"), sobretot quan es realitzen exercicis físics perllongats amb les cames.

Els factors que més contribueixen a la producció de rampes són l'esforç muscular excessiu, el fred i la deshidratació causada per la set, els vòmits, les diarrees o la sudoració excessiva. També existeixen les anomenades rampes professionals:

- Rampes a les mans: característiques dels violinistes, guitarristes, pianistes i escriptors.
- Rampes al tou de la cama: característics dels ballarins i ciclistes.

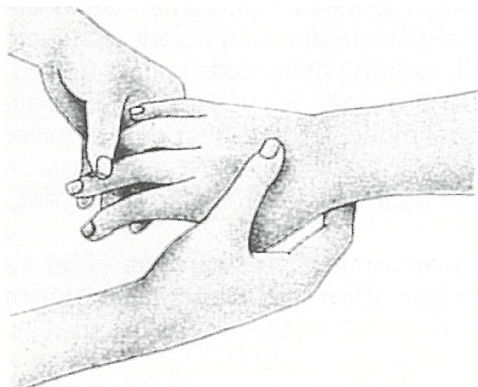
Altres tipus de rampa que afecten especialment les cames, es produeixen durant el son en les persones que pateixen trastorns en la circulació de la sang.

Els símptomes que dona són un dolor agut sobtat i molt localitzat

que quasi sempre ve durant un esforç, o després d'aquest, fins i tot hores més tard. És impossible moure el membre engarrotat, inclús si la mobilització es fa amb l'ajut d'una altra persona. Si es palpa la zona dolorida es poden distingir els músculs afectats a causa de la gran duresa que tenen en la contracció.

El tractament generalment és el massatge o l'aplicació de calor local. En poc temps provoca la relaxació del múscul contret; en cas contrari, s'ha d'anar al metge.

Alguns tipus de rampes i el seu tractament

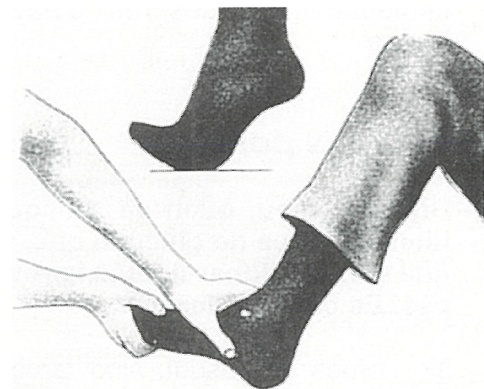


Rampa a la mà

Estirar els dits suaument però enèrgicament i, a continuació, aplicar massatge a tota la zona afectada.

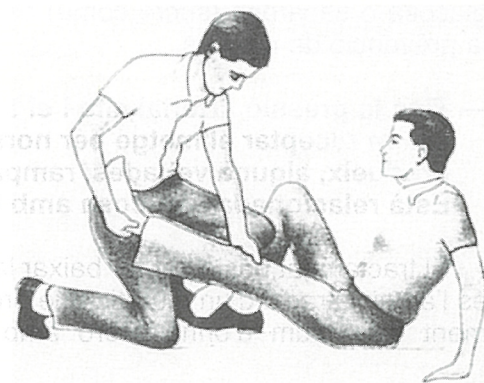
Rampa al peu

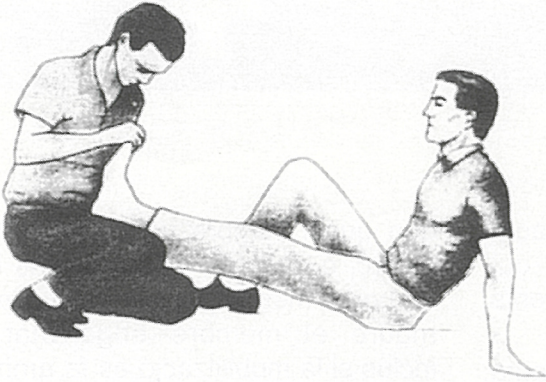
Estirar suaument del peu, agafant aquest per la punta, i ajudar al pacient a recolzar el peu al terra amb el taló aixecat. Després, aplicar massatge a la zona afectada.



Rampa a la cuixa

Adreçar el genoll i aixecar la cama del pacient col·locant una mà davall del taló. Amb l'altra mà, pressionar cap avall el genoll. Després, aplicar massatge a la zona afectada.





Rampa al panxell (pantorrilla)

Adreçar el genoll i estirar amb suavitat la cama del pacient. Seguidament, aplicar un massatge a la zona afectada.

Què convé fer en cas de rampa?

- És recomanable:

- Practicar un massatge suau en el múscul contret.
- Pegar rítmicament a la extremitat afectada amb la mà oberta fins aconseguir la relaxació.
- Descansar durant 20 minuts o mitja hora i alimantar-se convenientment, si és precís amb suplementes de glucosa.

- No s'ha de fer:

- Forçar l'extremitat contreta per tal de vèncer la resistència de la contractura.
- Continuar l'exercici que s'estava realitzant immediatament després d'haver superat la rampa.

Preguntes populars

— Un amic meu, quan va a esquiar, s'emporta unes pastilles de glucosa que, segons ell, diu que són per donar-li força i prevenir-li les rampes. És encertat fer-ho?

No només en l'esquí, sinó també en qualsevol esforç físic violent amb condicions de fred, poca concentració d'oxigen (quan s'està cansat) i alimentació insuficient. Per a tot això, qualsevol aportació d'energia a l'organisme, principalment en forma de glucosa o sacarosa (sucre comú) és beneficiós per la prevenció de rampes.

— Tinc la pressió arterial alta i el tractament que em va receptar el metge per normalitzar-la em produeix, alguna vegades, rampa a les cames. Està relacionada una cosa amb l'altra?

El tractament bàsic per fer baixar la tensió arterial és l'administració d'un diürètic que produeix un augment del volum d'orina. Però amb l'orina també

s'eliminen sodi i potassi, i aquest últim té importància en la contracció muscular. Si un pacient té rampes amb aquesta medicació s'ha d'anar al metge perquè així pot canviar-li el tractament o donar-li un suplement de potassi (en forma de medicament o menjar aliments rics en aquesta substància, com fruita i verdura).

— Les persones amb varius tenen moltes rampes durant la nit; això els obliga a aixecar-se i passejar-se per l'habitació. Per què succeeix això?

Les rampes d'aquest tipus són freqüents en persones que tenen malalties de les venes; sobretot quan el trastorn es localitza en les extremitats inferiors (varius, flebitis...). Es produeixen a causa del "enverinament" del múscul per la deficient circulació de la sang, la qual es troba estancada i plena de productes tòxics que provenen de les restes de l'alimentació pròpia del múscul. En aquest cas, el millor tractament és passejar per l'habitació o aplicar-se un suau massatge per estimular la circulació de la sang.

— Influeix en la prevenció de les rampes el fet de menjar molt o poc abans de realitzar un esforç físic?

Les rampes es produeixen per una manca d'energia que impossibilita la relaxació del múscul una vegada contret. Aquest dèficit energètic pot ser provocat per l'escassetat d'aportació alimentària, també acompanyat de situacions de fred i esforç físic intens. No obstant, és perjudicial abans de l'esforç físic, tant la manca d'aliment com menjar excessivament. S'han de menjar pocs aliments però rics en hidrats de carboni (com el sucre o la glucosa) que ràpidament es transformen en energia.

També ajuda a prevenir la rampa la realització d'un massatge en les extremitats (no importa la substància utilitzada —colònia, sabó...— sinó la manera de fer-lo) durant uns minuts per tal de relaxar i precalentar el múscul.

LA MARATÓ DE

L'esquizofrènia
divideix la ment
i la família.

TV3 DEL 2000

El 17 de desembre, Televisió de Catalunya va celebrar la novena Marató de TV3, que va estar dedicada a l'esquizofrènia i altres malalties greus.

El tema: Les malalties mentals greus

L'origen d'aquestes malalties -com ara l'esquizofrènia, la depressió, etc.- es troba en una combinació de factors genètics, orgànics i ambientals que encara no es coneix prou bé. Quan n'apareixen els símptomes, afecten enormement la vida quotidiana del pacient, però també de la família i de la societat que l'envolta.

L'esquizofrènia

És l'exemple més clar de les malalties mentals greus, per la gravetat dels símptomes, per ser crònica i pel nombre de persones afectades: un 1% de la població, unes 60.000 persones a Catalunya.

L'esquizofrènia no es presenta ni evoluciona igual en tots els pacients. Aquestes persones poden patir símptomes psicòtics, com ara deliris i al·lucinacions, que són viscuts com si fos realitat. Un altre dels símptomes freqüents de l'esquizofrènia és que el pacient nega que tingui aquesta malaltia, tot i que en nota i en pateix els efectes.

Els problemes de relació amb el pacient i l'estigma social que pesa sobre les malalties mentals fan que moltes famílies es desintegren o s'aïllin socialment.

Com altres malalties cròniques, l'esquizofrènia exigeix un tractament mèdic continuat, a més de suport familiar i social constants, activitats de rehabilitació i, a vegades, hospitalitzacions temporals. Si bé en els darrers anys s'ha avançat molt pel que fa al tractament, encara no hi ha cap teràpia definitiva per curar-la.

LA MARATÓ DE 1999. TRANSPLANTAMENTS

14 hores de programa
705 línies telefòniques
87.856 donacions
766.645.884 pessetes recollides

LA MARATÓ DEL 2000. ESQUIZOFRÈNIA

662.587.872 pessetes recollides.
Encara es poden fer donacions per transferència bancària ingressant durant tot l'any a "La Caixa", al compte 2100 0555 31 0201001500. També als terminals de Servicaixa fins al 31 de gener del 2001.

ASSOCIACIÓ DE VETERANS DE FUTBOL DE PINELL DE BRAI

Plantilla de la temporada 2000-2001:

<u>NOM</u>	<u>DATA DE NAIXEMENT</u>	<u>LLOC</u>
GERARDO FERRER SERRES	03/10/51	PORTER
DANIEL VIDIELLA MONTAGUT	05/02/66	PORTER
FERNANDO GUARÍ MARTÍNEZ	29/01/67	DEFENSA
DELMIR PRIETO SERRÀ	17/09/68	DEFENSA
SERGI VALLESPÍ BORRÀS	12/08/64	DEFENSA
FRANCISCO GUARÍ SEGURA	23/04/67	DEFENSA
JOAN BLADÉ VINAIXA	23/04/59	DEFENSA
JOAN ALCON MONTAGUT	18/09/57	DEFENSA
FLORENTÍN ARAGON ALTADILL	11/08/50	DEFENSA
ROMAN MARTÍNEZ SERRES	16/05/56	DEFENSA
MARC QUIXALÓS SERRÀ	07/09/67	DEFENSA
JAUME SOLE ALTADILL	26/04/67	MIG
SALVADOR MEDINA PÉREZ	29/06/53	MIG
PERE MARTÍ VINAIXA	08/11/51	MIG
RAMON MONTAGUT CLUA	17/03/60	MIG
CARLOS VALLÈS MARTÍ	06/11/57	MIG
MIGUEL ÀNGEL ARMENGOA NAVARRO	04/07/72	MIG
JOSÉ MARIA PERIS FERRER	01/09/62	MIG
JOSÉ MIGUEL SERRES AMPOSTA	02/06/71	MIG
BARTOLOME ESPINÓS TRAMUNT	06/10/62	DAVANTER
FRANCISCO VIDIELLA VALLESPÍ	27/05/66	DAVANTER
JOAN BAPTISTA VALLESPÍ VALLESPÍ	10/09/57	DAVANTER
CARLOS LLARCH AMPOSTA	19/05/67	DAVANTER

Curiositats de la plantilla actual:

Està formada per 23 jugadors, el més jove té 28 anys i el més gran 50 i hi ha una mitjana d'edat de 38-39 anys.

1 de 28 anys	1 de 40 anys
1 de 29 anys	1 de 41 anys
1 de 32 anys	3 de 43 anys
5 de 33 anys	1 de 44 anys
2 de 34 anys	1 de 47 anys
1 de 36 anys	2 de 49 anys
2 de 38 anys	1 de 50 anys

DEFENSA DEL PATRIMONI CULTURAL, HISTÒRIC I PAISATGÍSTIC DE LES TERRES DE L'EBRE

La Terra Alta com a comarca integrant de les Terres de l'Ebre es veu afectada per alguns projectes energètics que es volen instal·lar a les nostres comarques.

Donem a conèixer el manifest signat per la plataforma de la Ribera de l'Ebre per a la defensa del patrimoni cultural, històric i paisatgístic.

Els espais naturals de les Terres de l'Ebre han estat els grans oblidats de l'administració encarregada de protegir algunes de les serres i zones del riu Ebre, autèntic vertebrador d'aquestes terres, no ha estat suficient per garantir-ne la seva conservació.

A la Ribera d'Ebre i concretament dins l'entorn que formen les zones PEIN del riu Ebre, Cardó, Tivissa-Vandellós, Llaberia, Pàndols i Cavalls, es pretén instal·lar la **CENTRAL TÈRMICA** de cycle combinat a gas més gran d'Europa. La central que promou la multinacional nord-americana ENRON comptarà amb 1.600 MegaWats de potència instal·lada, prop dels 2.000 MW de les dues centrals nuclears d'Ascó.

Segons la pròpia empresa promotora, **aquesta TÈRMICA emetrà a l'atmosfera cada hora: 580 tones de diòxid de carboni**, (el CO₂ és el gas que provoca l'efecte hivernacle i el conseqüent canvi climàtic), **496 quilos d'òxids de nitrogen, 128 quilos d'òxids de carboni i 30 quilos de diòxid de sofre** (responsable de la pluja àcida). En el cas d'emprar gas-oil (fet que es podria produir durant dos mesos a l'any) **es doblaran les emissions d'òxid de carboni i la quantitat de diòxid de sofre emesa per hora serà de 1.017 quilos**. La instal·lació d'aquesta central suposarà un gran perjudici per a la Ribera d'Ebre i comarques veïnes afectant directament a la salut de les persones, a la nostra riquesa agrícola i al nostre patrimoni natural. El projecte preveu, a més, la construcció de **4 fumerals de 105 metres d'alçada** cadascun, provocant un impressionant impacte visual.

És impossible compatibilitzar una instal·lació d'aquest tipus amb el projecte turístic comarcal que té en el riu Ebre el seu principal motor de desenvolupament, gràcies al seu alt valor natural i paisatgístic. El turisme que arriba atret per la navegabilitat de l'Ebre busca allunyar-se de la massificació de les grans ciutats per trobar la pau i tranquil·litat de la nostra comarca. La implantació d'Enron és totalment incompatible amb el model turístic que es vol potenciar.

La preservació de l'**EBRE** com a valor natural i el seu aprofitament agrícola i turístic també és incompatible amb el **Plan Hidrológico Nacional**, elaborat i fet públic pel govern de l'Estat. Aquest Pla comporta el transvasament d'aigües de l'Ebre 1.000 km enllà per abastir en terres molt allunya-

des de la seva conca natural. **El transvasament de 1.050 hectòmetres cúbics l'any (33.000 LLITRES D'AIGUA PER SEGON)** crearia una situació irreversible, ja que en potenciar l'ampliació de les actuals concentracions industrials i urbanes hipotecaria definitivament el possible desenvolupament de les comarques perifèriques o interiors com la nostra, obligant als seus habitants a desplaçar-se cap a les grans ciutats, la qual cosa contribuiria al **desarrelament** de la terra i al **despoblament** d'importants zones de Catalunya.

EI VENT és un dels elements que ha marcat sens dubte el nostre territori i la forma de ser dels seus habitants. Ara, es planteja la possibilitat de transformar el vent en electricitat. Es tracta d'una de les formes més naturals per tal d'obtenir energia que a la vegada permet fer servir un dels recursos presents a la nostra comarca. La implantació d'aquest sistema de producció d'electricitat ha de ser compatible amb la protecció dels valors naturals i paisatgístics dels nostre entorn. El Mapa d'Implantació d'Energia Eòlica a Catalunya presentat recentment pels consellers d'Indústria i Medi Ambient de la Generalitat deixa la porta oberta a la instal·lació de **CENTRALS EÒLIQUES** a pràcticament tota la comarca de la Ribera d'Ebre sense tenir en compte els **espais a protegir**.

Davant la magnitud de les agressions que representen actualment aquestes actuacions per al nostre territori i tenint en compte la possibilitat que es repeteixin en un futur, persones de diferents pobles de la Ribera d'Ebre i amb diferents sensibilitats, decidim constituir-nos en **PLATAFORMA PER A LA DEFENSA DEL PATRIMONI CULTURAL, HISTÒRIC I PAISATGÍSTIC DE LA RIBERA D'EBRE** i per deixar constància del nostre compromís donem a conèixer a tota la població el nostre posicionament i les nostres reivindicacions.

MANIFESTEM:

1. El Consell Comarcal, alguns Ajuntaments de la Ribera d'Ebre i diverses administracions han estat potenciant en els darrers anys un model de desenvolupament econòmic que aprofita els recursos existents al nostre territori: S'ha apostat per diversificar l'economia comarcal, impulsant la modernització del sector agrari i activant el sector turístic i les petites i mitjanes empreses (PIMES) comarcals; s'ha potenciat la navegabilitat de l'Ebre i s'ha creat una marca turística pròpia (Ilercavònia) per a donar a conèixer el nostre patrimoni.

Per tot això, no entenem com, ara, les mateixes administracions poden acceptar projectes incompatibles amb tot el que s'ha estat portant a terme en aquests últims anys.

2. L'aigua és vida. El riu Ebre és un recurs natural i vital per al futur de la nostra comarca. El Plan Hidrológico Nacional representa una brutal agressió a les nostres terres, també a la Ribera d'Ebre. Per això, **ens adherim al Manifest de la Plataforma per a la Defensa de l'Ebre, que rebutja el Plan Hidrológico Nacional, s'oposa als transvasaments i proposa un just reequilibri territorial.**

3. La ubicació de la central tèrmica a gas/gas-oil proposada per Enron és una agressió a la salut de les persones, a la nostra riquesa agrícola i al nostre patrimoni natural. **Per això, és inacceptable, innecessària i perjudicial, i condicionarà negativament el futur de la Ribera d'Ebre.**

4. L'energia eòlica és necessària i ha de ser compatible amb la preservació dels nostres espais d'interès. El Mapa d'Implantació d'Energia Eòlica no reflecteix les propostes fetes per les entitats que defensem el nostre patrimoni natural i permet que es deteriorin i destrueixin els espais més emblemàtics de les nostres comarques: les Serres de Pàndols i Cavalls, Cardó, Tivissa i Llavèria.

5. La Ribera d'Ebre, graner energètic de Catalunya, contribueix sobradament a la producció d'electricitat per benefici de tots (centrals nuclears d'Ascó i hidroelèctriques de Flix i Ribera-roja). No únicament la Ribera en pot produir, **el ree-**

quilibri territorial també ha de contemplar la ubicació a tot el país dels centres de producció energètica.

Per tot això,

DEMANEM:

1. Que les administracions possibilitin un desenvolupament sostenible de la Ribera d'Ebre, preservant el nostre patrimoni natural i cultural.

2. Que els representants electes de la nostra comarca actuïn com a autèntics valedors de les Terres de l'Ebre votant per la retirada del Plan Hidrológico Nacional i manifestant-se en contra del transvasament d'aigua de l'Ebre. El riu és l'eix vertebrador de l'economia comarcal.

3. Que no s'autoritzi la instal·lació de la central tèrmica sol·licitada per ENRON.

4. Que es potenciïn les energies renovables (eòlica, solar...) tot preservant els espais d'interès cultural i natural.

Demanem la vostra adhesió a la PLATAFORMA PER A LA DEFENSA DEL PATRIMONI CULTURAL, HISTÒRIC I PAISATGÍSTIC DE LA RIBERA D'EBRE.

www.alvent.net/riberaneta

riberaneta@terra.es

TORNOS DE GUÀRDIA DE FARMÀCIA ANY 2001

Lo calendari dels tornos de guàrdia dels farmacèutics de la TERRA ALTA els cap de setmana (des de les 20 h del divendres a les 10 h del dilluns) i els dies de festa (des de les 20 h de la vigília de festa fins les 10 h del dia següent):

	GENER	FEBRER	MARÇ	ABRIL	MAIG	JUNY	JULIOL	AGOST	SETEM.	OCTUBRE	NOVEM.	DESEM.
ARNES-CORBERA	1	10-11	24-25	---	5-6	16-17	28-29	---	8-9-11	20-21	---	1-2
CASERES-FATARELLA	6-7	17-18	31	1	12-13	23-24	---	2-5	15-16	27-28	---	6-8-9
BATEA-PINELL	13-14	24-25	---	7-8	19-20	30	1	11-12-15	22-23	---	1-2-3	15-16
BOT-POBLA	20-21	---	3-4	13-14-15-16	26-27	---	7-8	18-19	29-30	---	10-11	22-23-25-26
GANDESA	27-28	---	10-11	21-22	---	2-3	14-15	25-26	---	6-7	17-18	29-30
HORTA-VILALBA	---	3-4	17-18	28-29	1	9-10	21-22	---	1-2	12-13-14	24-25	---



ELECTRICITAT i FONTANERIA

A&B c.b.

INSTAL·LACIONS D'ELECTRICITAT I FONTANERIA
C/ Pilonet, 13. Tel. 977 42 63 38

Dolores Pallarés Amposta
Carnisseria - Cansaladeria i Congelats
ÀNGELS

C/ Miravet, 6. Tel. 977 42 62 89

FORN DE PA

Teresa Espinós Guari

C/ Forn, 2 - Tel. 977 42 61 11 - EL PINELL DE BRAI

Taller Mecànic
Eleuterio Serres Amposta



**Caja de Ahorros
del Mediterráneo**

GA "TODÓ & SERRES"
GESTORIA ADMINISTRATIVA
Plaça Farola, 5 baixos
43780 Gandesa - TARRAGONA

FORN DE PA I PASTISSERIA

MONTAÑA

Plaça del Mercat, 2
Tel. 977 - 42 62 17

EL PINELL DE BRAI



Maria Borràs Amposta
Comestibles en general

C/ de la Font, 8. Tel. 977 42 62 67

Pa amb tomàquet
i pernil



Venda de pernils i
embotits a preu
de magatzem

Carn a la brasa
feta a la llenya

C./Constitució, 9. Tel. 977 42 61 95 - Pinell de Brai (Tarragona)

FUSTERIA MECÀNICA

BAPTISTA VALLESPÍ ESPINÓS

C/ Pilonet, 19. Tel. 977 42 60 63

EL PINELL DE BRAI



Caixa Tarragona
La nostra força!

FERRETERIA PINELL

Ferreteria - Material Elèctric - Llistes de noces
Articles de Regal - Accessoris per a la casa i llums

Plaça del Mercat, 5
Tel. 977 42 63 42

PINTURES I DECORACIONS

SERRES

Camí de la Creu, 10
Tels. 977 42 60 34 - 977 42 60 05
EL PINELL DE BRAI

RESTAURANT BAR

ÀNGEL

**ESPECIALITATS EN CUINA
CASOLANA**

local refrigerat

C/ Font, 10. Tel. 977 42 62 35
EL PINELL DE BRAI

**COOPERATIVA
DE CONSUM
SANTA MAGDALENA**

C/ Tortosa, 4
Tel. 977 42 60 86

Perruqueria Unisex

CRIS

C/ Lleida, 26 Tels. 977 42 60 05 - 977 42 60 34
EL PINELL DE BRAI

CONSTRUCAT 

TRANSPORTES

SERRESTRANS, S.L.

C. de la Font, 9 · 43594 EL PINELL DE BRAI (Tarragona)
Tels. 977 42 60 03 - 977 42 63 01

**GERMANS
FABREGAT,
C.B.**

**CONSTRUCCIONS EN
GENERAL**

C. Sta Magdalena, 18
Tels. 977 42 60 73 - 977 42 62 77
43594 **EL PINELL DE BRAI**

*Un
Colaborador*

F A R M À C I A



**Laureano
Blanch
Escruriola**

C/ Sant Jordi, 3 - Tel. 977 42 60 76

FELIU

Productos Refractarios

**MATERIALES DE ALTA CALIDAD
PARA LA INDUSTRIA**



Gres Rústico

ebro

FÁBRICA
Carretera Gandesa, s/n
Tel. 977 42 62 46
Fax 977 42 63 27
EL PINELL DE BRAI (Tarragona)

OFICINAS Y ALMACÉN
Polig. Ind. El Canal, Nave 10
Ctra. Nac. 340 Valencia-Barcelona
Tel. 964 53 52 50
Fax 964 53 54 30
12540 VILLAREAL (Castellón)



Laureano Serres Montagut
Servicios informáticos
INTERNET
www.lasm.com

La informàtica al Pinell

www.lasm.com
laureano@lasm.com
tel. 977 42 63 56

REVISIÓ MÈDICA I PSICOTÈCNICA
PER A OBTENIR O RENOVAR
ELS PERMISOS DE CONDUIR I D'ARMES

CENTRE DE RECONeixEMENT MÈDIC "MÓRA D'EBRE"

Desde 1987 sempre al seu servei

Anselm Clavé, 1, 2n - 1a
Tel. 977 40 18 13
43740 MÓRA D'EBRE

Agraïm la seva confiança!!!!