

P-6667 91d

IPAC 5781

Negatiu

Jaciment: **CARRER LLUÍS COMPANYS**
PLAÇA PEP VENTURA
Municipi: **ROSES**
Comarca: **ALT EMPORDÀ**
Arqueòloga: **Anna Ma Puig Griessenberger**

MEMÒRIA D'EXCAVACIÓ

**Intervenció preventiva
per al soterrament de línies aèries BT
al carrer Lluís Companys i plaça Pep Ventura**

Data de la intervenció: febrer de 2011
Presentació de la memòria: juliol de 2011

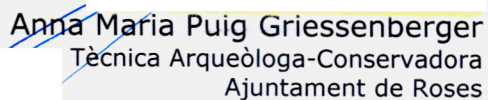


Jaciment: **CARRER LLUÍS COMPANYS**
PLAÇA PEP VENTURA
Municipi: **ROSES**
Comarca: **ALT EMPORDÀ**
Arqueòloga: **Anna Ma Puig Griessenberger**

MEMÒRIA D'EXCAVACIÓ

**Intervenció preventiva
per al soterrament de línies aèries BT
al carrer Lluís Companys i plaça Pep Ventura**

Signatura de la direcció arqueològica:


Anna Maria Puig Griessenberger
Tècnica Arqueòloga-Conservadora
Ajuntament de Roses

FITXA TÈCNICA

- Carrer Lluís Companys i plaça Pep Ventura (Roses, Alt Empordà) -	
Situació	A llevant de la Ciutadella de Roses, dins l'àrea urbana actual, a uns 120/125 m de distància de la façana de la muralla est del recinte fortificat
Coordenades UTM	Extrem nord: Longitud: 3.175291 Latitud: 42.26661 (WGS84) E 514549.7016, N 4679597.8851 (ED50 UTM 31N) Extrem sud: Longitud: 3.172829 Latitud: 42.264713 (WGS84) E 514347.0652, N 4679386.7717 (ED50 UTM 31N)
Superfície	Distància total entre extrems de l'espai on s'ha intervingut: 323 m
Tipus d'intervenció	Intervenció arqueològica preventiva
Règim de protecció	Entorn de protecció de la Ciutadella de Roses (<i>Catàleg de Béns Protegits del Pla d'Ordenació Urbanística Municipal de Roses</i> , fitxa núm. 79; Tom II, Doc. 6.1) http://www.roses.cat/poum/poum/2_AP/2_AP.htm

1. Motivació de la intervenció

La intervenció arqueològica preventiva al carrer Lluís Companys i plaça Pep Ventura s'ha fet a conseqüència dels treballs de soterrament de les línies aèries BT existents, projecte promogut per l'ajuntament de Roses i encarregat a la companyia elèctrica Fecsa Endesa. Ambdós espais urbans, situats a llevant de la Ciutadella, es troben dins l'àrea de protecció de l'entorn d'aquest monument¹ en la qual, arran de les diferents troballes que s'hi han fet al llarg dels anys, és requisit indispensable per a qualsevol obra portar-hi a terme un control arqueològic.

En aquesta àrea a llevant de la Ciutadella, des dels primers treballs de prospecció fets l'any 1984 en motiu del Pla de l'Atur², han aparegut restes des d'època tardoromana fins a moderna. Els seguiments més recents han aportat restes d'una necròpolis situada a l'àrea del mercat municipal, que es data entre els segles IV i V dC³, així com d'un cementiri del segle XV⁴, a més d'altres nivells d'època hel·lenística i romana. Altres intervencions, ja sigui per la superficialitat dels moviments de terra o per coincidir en espais ja anteriorment alterats per obres (inclosa la construcció de la Ciutadella als segles XVI i XVII), han aportat resultats negatius⁵.

¹ Àrea inclosa en el Catàleg de Béns Protegits del Pla d'Ordenació Urbanística Municipal de Roses, fitxa núm. 79 (Tom II, Doc. 6.1; consultable al web de l'Ajuntament: http://www.roses.cat/poum/poum/2_AP/2_AP.htm).

² Maria Teresa GENIS, Alicia RODRÍGUEZ (1984), Informe del jaciment de Roses. Programa de recuperació de jaciments arqueològics del Pla de Solidaritat amb l'Atur, 2 vols, Girona, Servei d'Arqueologia de la Generalitat, inèdit.

³ Informació a les memòries d'excavació: Anna Maria PUIG, Bibiana AGUSTÍ (2001), *Memòria d'Excavació. Seguiment arqueològic en el solar entre els carrers Dr. Arruga, Pep Ventura i Dr. Barraquer (abril, 2001)*, Servei d'Arqueologia de la Generalitat de Catalunya, memòria inèdita, Girona; i Anna Maria PUIG (2006), *Memòria d'excavació. Solar de l'edifici Centre Roses, entre els carrers Dr. Barraquer, Pep Ventura i Tarragona (febrer-març 2006)*, Àrea de Coneixement i Recerca de la Generalitat de Catalunya, memòria inèdita, Girona.

⁴ Anna Maria PUIG (2005), *Memòria d'excavació. Seguiment arqueològic de les obres al solar del carrer avd. Rhode 81-83 - hotel Marina (octubre, 2004 - març, 2005)*, Servei d'Arqueologia de la Generalitat de Catalunya, memòria inèdita, Girona.

⁵ Informació a les memòries d'excavació: Anna Maria PUIG (2004), *Memòria d'excavació. Seguiment arqueològic al solar situat al NE de la Ciutadella (futura ubicació del mercat) (gener 2004)*, Servei d'Arqueologia de la Generalitat de

La intervenció al carrer Lluís Companys i la plaça Pep Ventura es va sol·licitar pels dies 31 de gener a 15 de febrer de 2011 (Registre general de sortia 000283, 17.01.11; Exp. 2430/11) i fou autoritzada per aquestes mateixes dates pel Serveis Territorials de Cultura de Girona (Registre de sortida 252; Exp.: 2011/1-6667).

2. Descripció del lloc i situació exacta

El carrer Lluís Companys es troba a l'est de la Ciutadella; el seu traçat coincideix amb la façana de llevant d'aquesta fortificació moderna, entre el desaparegut baluard de Santa Maria i el de Sant Jaume, aproximadament al davant de la línia de contramuralles –a l'altre costat del fossat i dels també desapareguts contraguàrdia de Santa Llúcia i revellí de la Marededéu del Roser. El carrer, al sud, desemboca a l'avinguda de Rhode i al nord a la plaça Pep Ventura. La plaça i la rotonda que la delimita al nord-est queden al davant del mercat municipal, espai en el qual s'han trobat restes de diverses necròpolis (Fig. 1), a les que ja ens hem referit.

Catalunya, memòria inèdita, Girona; Anna Maria PUIG (2005), *Memòria d'Excavació. Control arqueològic dels sondejos realitzats a l'antic edifici de correus (desembre 2004)*, Servei d'Arqueologia de la Generalitat de Catalunya, memòria inèdita, Girona; Anna Maria PUIG (2010), *Memòria d'excavació. Seguiment arqueològic del soterrament d'uns contenidors de deixalles al carrer Miquel Oliva Prat (desembre 2009)*, Servei d'Arqueologia i Paleontologia de la Generalitat de Catalunya, memòria inèdita, Girona; i Xènia BERTA (2010), *Memòria d'excavació. Seguiment arqueològic per a la posada en servei de la contenització a diverses illes del nucli urbà*, Servei d'Arqueologia i Paleontologia de la Generalitat de Catalunya, memòria inèdita, Girona.

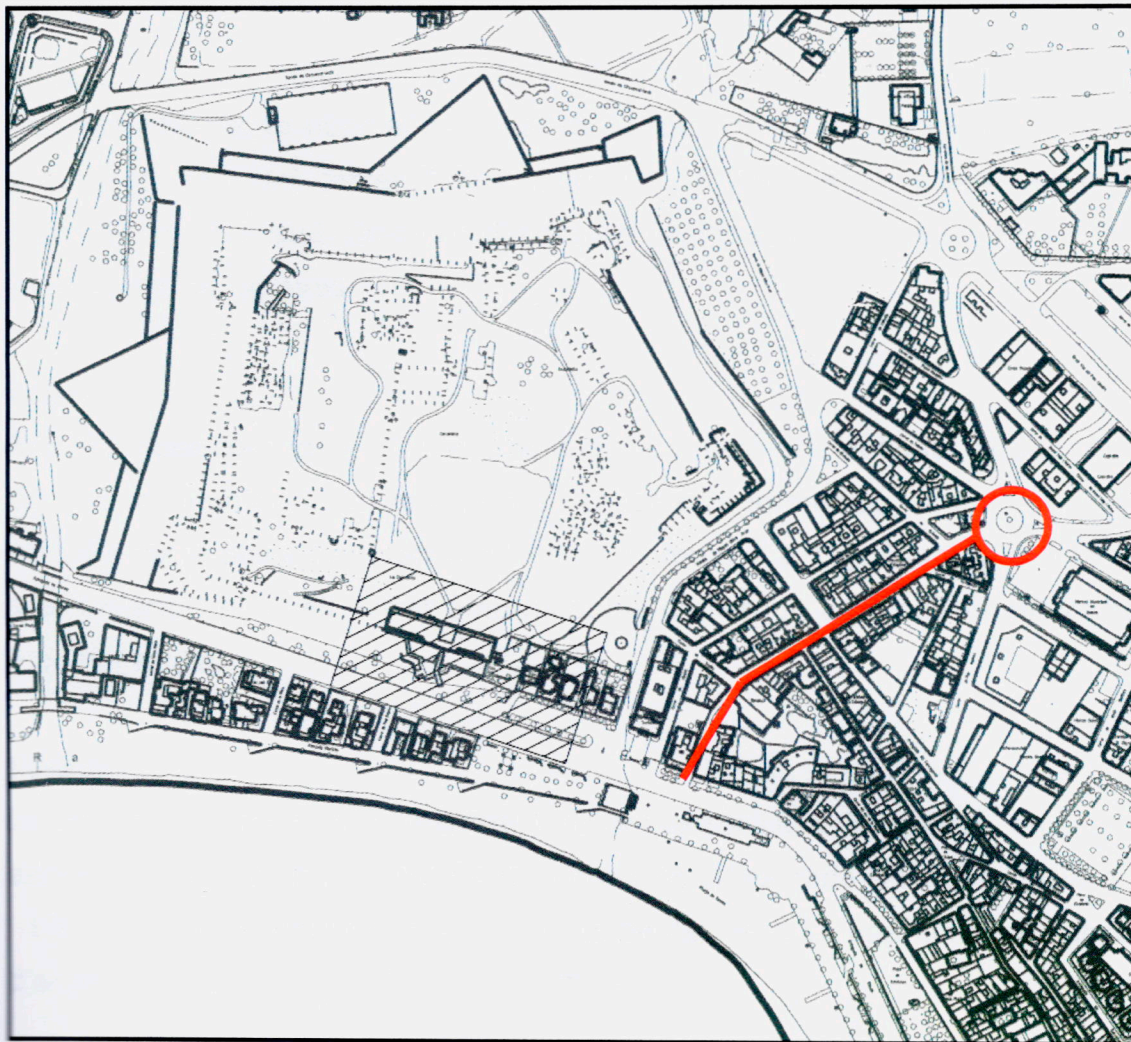


Fig. 1: Emplaçament del carrer Lluís Companys i la plaça Pep Ventura

3. Resultats de la intervenció

Els treballs han consistit en l'obertura d'un total de 7 rases repartides entre la plaça Pep Ventura i diferents trams del carrer Lluís Companys. Totes elles s'han fet a una profunditat màxima de 90 cm quan es travessava el carrer i de 70 cm quan es passava per damunt la vorera. En tots els casos, com podem avançar, els primers nivells han sortit alterats per la mateixa pavimentació de l'asfaltat actual i, per sota, només han aportat nivells estèrils de subsòl o d'altres molt heterogenis i remenats, per raó dels serveis que es troben en el lloc (clavegueram i aigua).

Rasa 1

Aquesta rasa es va obrir al nord-est de la rotonda de la plaça Pep Ventura, a l'embocadura del carrer Toledo (Plànol 1, fotos 1 a 4), i travessava el carrer de nord a sud. Després d'extreure l'asfaltat només va aparèixer un nivell d'argiles i graves.

Rasa 2

Aquesta rasa coincideix amb el traçat de la vorera que delimita el pàrquing del mercat municipal, entre aquesta i el parterre immediat, al sud-est de la rotonda de la plaça Pep Ventura (Plànol 1, fotos 4 a 10). Igual que amb la rasa anterior, el nivell extret amb màquina correspon a un subsòl estèril de graves i argila.

Rasa 3

La rasa 3 es va excavar a l'extrem nord del carrer Lluís Companys, en sentit est-oest, abans de l'embocadura del carrer de la Mainada (Plànol 2, fotos 11 i 12). Com en la resta de rases, després de l'asfaltat va aparèixer un subsòl d'argiles i graves.

Rasa 4

Es va excavar uns metres més al sud, abans de l'embocadura del carrer Tarragona (Plànol 2, fotos 13 a 15), també en sentit est-oest. Tampoc va aportar res de significatiu. Aquesta rasa va continuar en un petit tram sobre la vorera est, sense cap novetat a destacar.

Rasa 5

La rasa 5 es va obrir al sud de l'anterior, abans de l'embocadura del carrer Sevilla (Plànol 3, fotos 16 a 19), en sentit est-oest. Pel que fa a l'estratigrafia de la rasa, res a destacar. També es va continuar en un tram per sobre de la vorera fins a connectar amb la rasa 6.

Rasa 6

La rasa es va obrir a l'embocadura del carrer Sevilla, en sentit nord-sud (Plànol 3, foto 20). Com a la resta de rases, va aparèixer un primer nivell de terres remenades per l'asfaltat i un nivell estèril de subsòl, aquí de terres més fosques, sorrenques.

Rasa 7

La darrera de les rases es va fer damunt la vorera, davant de l'Hotel Park (Plànol 3) i no va aportar res de significatiu.

* * *

En definitiva, en totes les rases obertes objecte de seguiment arqueològic, no han aparegut restes d'interès, per la qual cosa podem concloure que es tracta d'una intervenció amb resultats negatius. En alguns casos s'ha treballat a poca profunditat i en nivells alterats, alguns ja des de la mateixa construcció de la Ciutadella; en altres, especialment en tota al zona nord i nord-est, ha aparegut directament el subsòl natural de graves amb matriu argilosa.

4. Documentació gràfica

Foto 1: Emplaçament de la rasa 1, a l'embocadura del carrer Toledo, al costat nord-oest de la rotonda de la plaça Pep Ventura

Foto 2: Detall de la rasa 1

Foto 3: Detall de la foto anterior en la qual s'aprecia la naturalesa del subsòl del lloc

Foto 4: Emplaçament de la rasa 2, ran de la vorera i el parterre al davant del mercat municipal, vista des de l'est

Foto 5: Vista de la mateixa rasa 2 des del nord

Foto 6: Vista de la rasa 2 des del sud

Foto 7: Detall de la rasa 2 des del mateix emplaçament amb els tubs de llum passats

Foto 8: Detall de la continuació de la rasa 2 cap a la vorera nord del mercat, on empalma amb un tub ja existent

Foto 9: Detall de la rasa 2 i de les terres estretes

Foto 10: Detall de la mateixa foto anterior des d'una altra perspectiva

Foto 11: Vista general de l'emplaçament de la rasa 3 al carrer Lluís Companys

Foto 12: Detall de l'excavació de la rasa 3

Foto 13: Detall de l'excavació de la rasa 4 al carrer Lluís Companys

Foto 14: Detall de la connexió de la rasa 4 per sobre la vorera

Foto 15: Vista general del tram de la rasa 4 sobre la vorera

Foto 16: Vista general de l'emplaçament de la rasa 5 carrer Lluís Companys

Foto 17: Detall de l'emplaçament de la rasa 5

Foto 18: Connexió de la rasa 5 per damunt de la vorera oest del carrer Lluís Companys

Foto 19: Detall de la naturalesa del subsòl excavat en la rasa 5

Foto 20: Vista general de l'emplaçament de la rasa 6 a l'embocadura del carrer Sevilla amb el carrer Lluís Companys



Foto 1



Foto 2



Foto 3



Foto 4

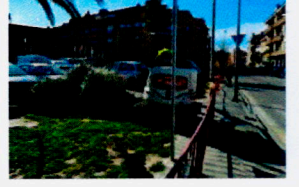


Foto 5



Foto 6



Foto 7



Foto 8



Foto 9



Foto 10



Foto 11



Foto 12



Foto 13



Foto 14



Foto 15



Foto 16



Foto 17



Foto 18



Foto 19



Foto 20

4. Planimetria



Ribera del Loira, 60
28042 - Madrid

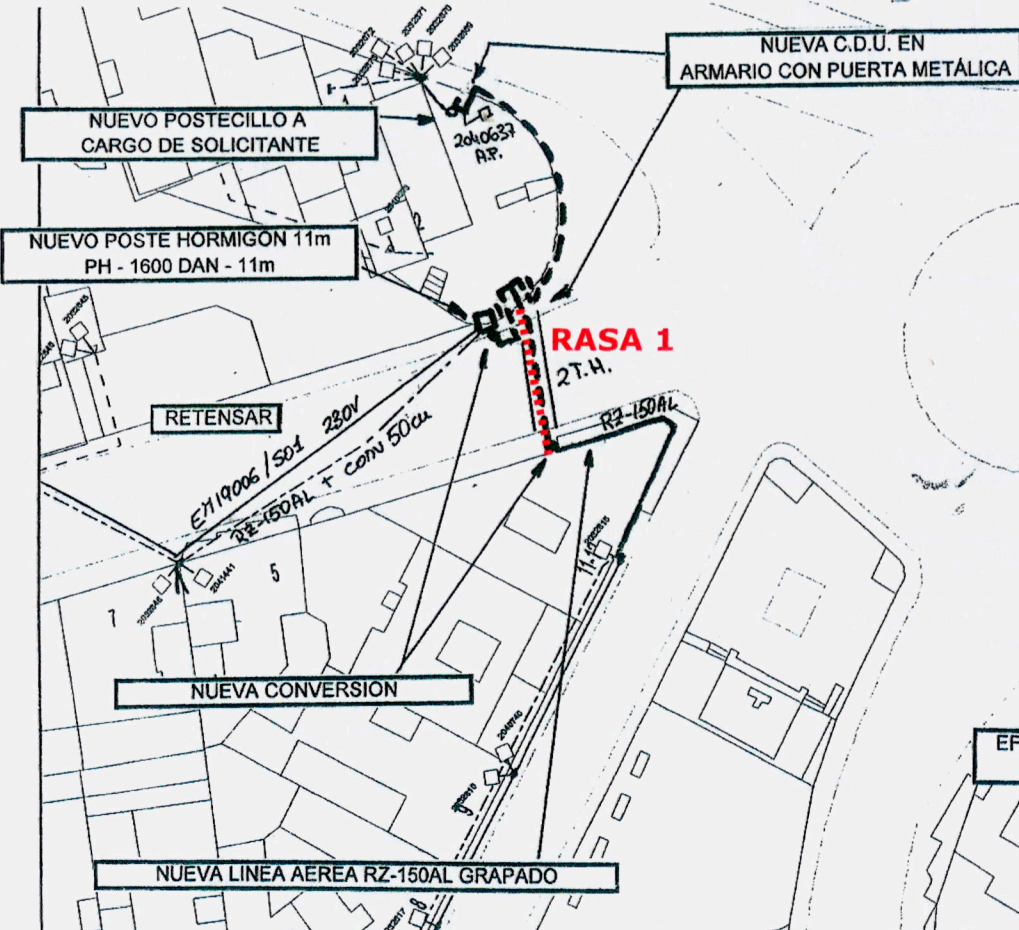
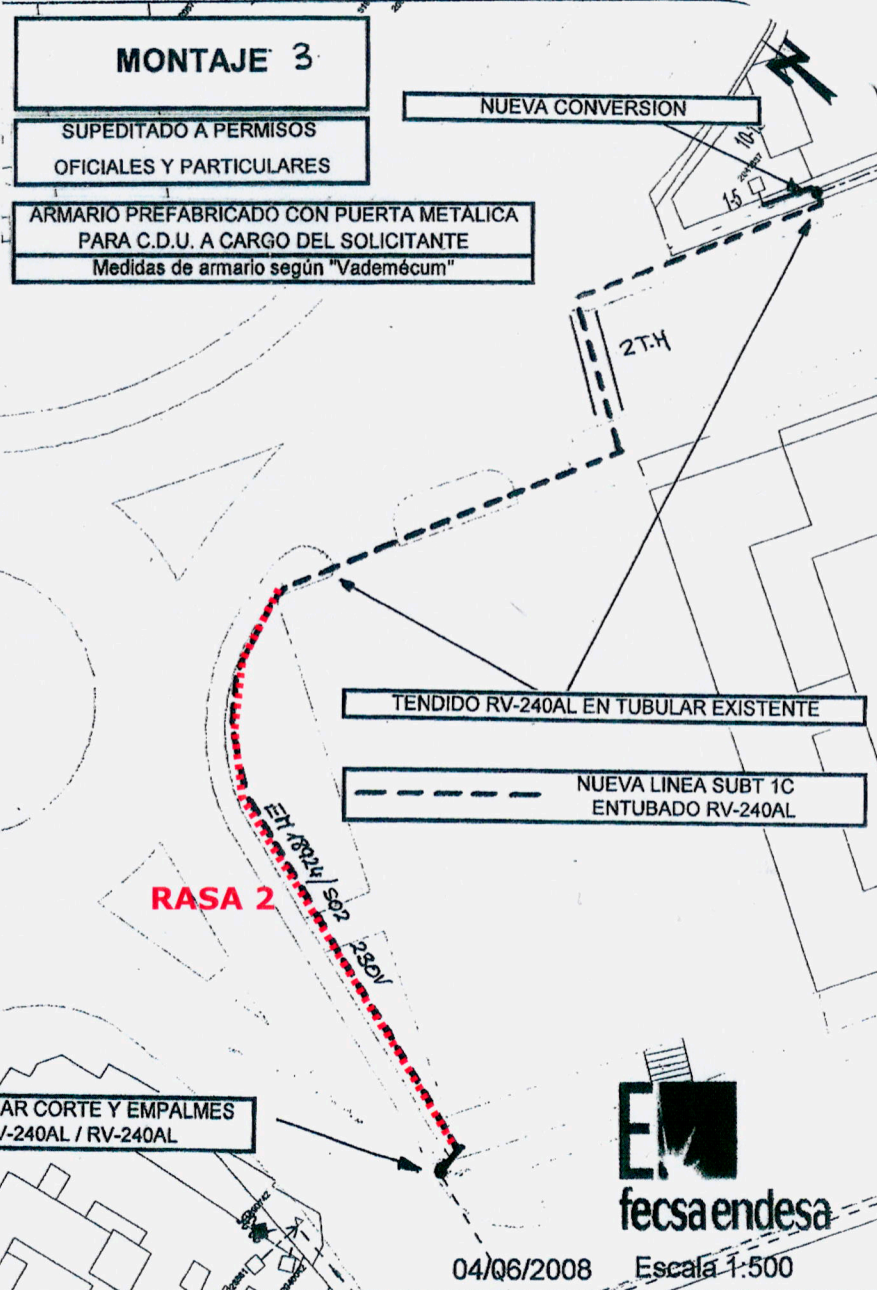
ESTUDI VARIANT BT

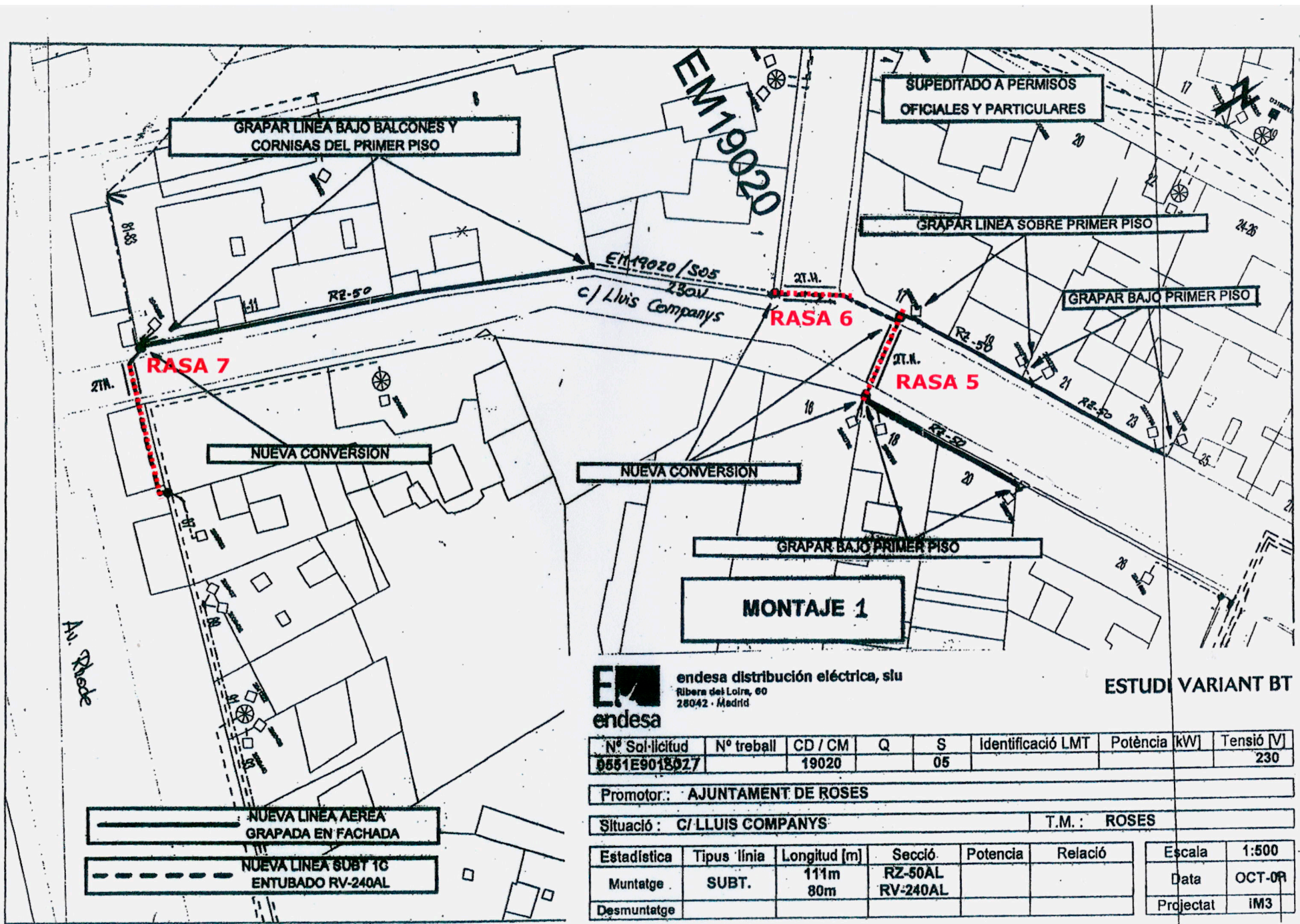
Nº Sol·licitud	Nº treball	CD / CM	Q	S	Identificació LMT	Potència [kW]	Tensió [V]
0551E9016119		19006		01			230/133
		18924		02			

Promotor : AJUNTAMENT DE ROSES

Situació : C/ LLUIS COMPANYS T.M. : ROSES

Estadística	Tipus línia	Longitud [m]	Secció	Potència	Relació	Escala	1:500
Muntatge	SUBT./AERI	197m 23m	RV-240AL RZ-150AL			Data	OCT-08
Desmuntatge						Projectat	IM3





endesa distribución eléctrica, s.l.u.
 Ribera del Loira, 60
 28042 · Madrid

ESTUDI VARIANT BT

Nº Sol·licitud	Nº treball	CD / CM	Q	S	Identificació LMT	Potència [kW]	Tensió [V]
5551E9018027		19020		05			230

Promotor: AJUNTAMENT DE ROSES

Situació: C/ LLUIS COMPANYS T.M.: ROSES

Estadística	Tipus línia	Longitud [m]	Secció	Potència	Relació	Escala	1:500
Muntatge	SUBT.	111m 80m	RZ-50AL RV-240AL			Data	OCT-09
Desmuntatge						Projectat	IM3