

*Ponts de diàleg, ponts de tolerància,
ponts per superar les dificultats,
Ponts, ponts...*



FATUMER 

Gener 2019 | 3.5 € IVA Inclòs | REVISTA DE L'ASSOCIACIÓ CULTURAL PI DEL BROI

NO TOT S'HI VAL

Fa temps que la gestió dels assumptes polítics es fa d'una manera més irresponsable. A l'hora de resoldre els conflictes es renuncia al diàleg i a la negociació entre els diferents agents polítics per acudir a la via judicial, convertint en delictes l'exercici de drets fonamentals en una democràcia. No tot és igual, no es pot banalitzar ni fer una interpretació inadequada de delictes tan greus com la rebel·lió i la sedició, la qual cosa ha portat uns polítics a la presó i altres a l'exili.

Els polítics han estat escollits per a trobar solució als problemes, no per a agreujar-los. Ja n'hi ha prou de manipular i falsificar la realitat que només afavoreix la crispació i la divisió social. Cal forjar acords, per petits que siguin, abans de fer més trencadisses que no condueixen més que a la confrontació. I per a arribar a acords totes les parts han de cedir. Senyors polítics: dediquin-se a la seua faena: fer la pau, no la guerra.

SUMARI

EDITORIAL	1
FEM MEMÒRIA	
Antigues vies de comunicació que passaven pel Pinell	3
LA NOSTRA TERRA	
La Jota cantada al Pinell de Brai	6
La serra de Cavalls	9
Carrers d'abans: Carrer del Castell	11
Famílies d'abans: ca Tomaset	12
NOTÍCIES	
Homenatge als bascos morts a la Batalla de l'Ebre	12
Cros comarcal de la Terra Alta	13
La nova biblioteca del Pinell	13
Curs de Patchwork	14
Reparació de la sendera de Santa Magdalena	14
Activitats nadalenques	15
VI Cursa dels biberons	16
Informació del Registre Civil 2018	17
COL-LABORACIONS	
Comissions bancàries	18
La Terra Alta, a cop de pedal	19
Nit de Reis	20
ACTES DELS PLENS DE L'AJUNTAMENT	20
EL TEMPS	22
PASSATEMPS	23
INFORMACIÓ D'INTERÈS	24
SOLUCIÓ AL QUI ÉS QUI	24
COL-LABORADORS	25
PLANTES DEL TERME	27
INDRETS DEL PINELL	27
CONTRAPORTADA	28

EDITA

ASSOCIACIÓ CULTURAL PI DEL BROI

www.fut-es/~acpibro

C/e: acpibro@fut.es

http://www.webfacil.tinet.org/acpibro

facebook // pi del broi

Totes les opinions, suggeriments i articles signat són responsabilitat dels seus autors. Lo Fatumer los publicarà sempre que siguin respectuosos amb les persones i institucions.

CONSELL DE REDACCIÓ

Selvi Alcon, Agustí Colell, Joan Ferré, Magda Ferré, Ramon Hernández, Antònia Serres i Laura Vallespi.

COL-LABORADORS

Àngel Altadill, Eleuteri Martínez, Assumpció Palau.

PORTADA

Pont de la Venta del Riu, sobre el riu Canaletes

FOTOGRAFIES

Antònia Serres

CONCEPCIÓ GRÀFICA I IMPRESSIÓ

optim.gr - Ascó

TIRADA

300 exemplars

SUSCRIPCIÓ ANUAL (4 números)

12€

DIPÒSIT LEGAL

T-1436-95

ISSN

2013-6552

AMB LA COL-LABORACIÓ DE:



Generalitat de Catalunya
**Departament
de la Presidència**



**CONSELL COMARCAL
DE LA TERRA ALTA**



**AJUNTAMENT DEL
PINELL DE BRAI**



Diputació Tarragona



**COMPROMÈS AMB
L'ÈTICA PERIODÍSTICA**
Consell de la Informació
de Catalunya

ANTIGUES VIES DE COMUNICACIÓ QUE PASSAVEN PEL PINELL

ANTÒNIA SERRES BUENAVENTURA

Les antigues rutes que comunicaven Tortosa amb Lleida i el Baix Aragó passaven pel Pinell, com es pot veure en els mapes de 1788 i de 1808. Des de Xerta i per les Armes del Rei (coll de Llumaners) travessaven el riu Canaletes i es dirigien cap al Pinell. Després, pel Cap del Terme envoltaven la serra de Cavalls per Salvaterres fins a arribar a les Camposines. Allà es bifurcaven, una seguia cap a Móra i l'altra per Ascó anava fins a Lleida. També continuaven per Corbera, Gandesa i Casp, segons consta en el mapa del mariscal Suchet de 1808. A partir de 1853, la premsa comença a informar sobre el projecte de construcció de la carretera de Tortosa a Gandesa, que no s'iniciarà fins a principi de la dècada de 1860. Aquesta via, que no consta a cap mapa anterior seguirà la senda del camí de Gandesa pel barranc del Pinell.



Mapa de 1788.

Dos llibres, escrits al segle XVI, amb les descripcions d'uns viatges que van realitzar Claude de Brosenval¹ i Henri Cock², ens parlen d'aquestes rutes que passaven pel Pinell. El primer, com a secretari de l'abat cistercenc de Claravall Dom Edme de Saulieu, va acompanyar-lo en un viatge per la península ibèrica entre 1532 i 1533, per visitar els monestirs de l'orde del Císter. Mentre es desplaçaven prenia nota de tot el que veia i succeïa amb l'objectiu de redactar una guia per a futurs viatges d'inspecció als monestirs del Císter a Espanya.

El segon, Henri Cock catòlic holandès exiliat a Espanya el 1574, va entrar al servei del rei Felip II com a cronista de la guàrdia dels *archeros reales*. Acompanyava el rei en els seus viatges, n'annotava les incidències i prenia tota la informació que podia dels llocs visitats. També revisava, uns dies abans, l'allotjament del rei i el seu seguici.

Ambdós viatgers passaren per Flix, Ascó, les Camposines, lo Pinell, Benifallet, Xerta i Tortosa. Aquestes són les seues impressions: destaquen la dificultat per transitar per les vies de comunicació, la distància en llegües³ entre diverses poblacions, el nombre d'habitants i efectuen observacions sobre els pobles de l'itinerari.

Viatge de Claude de Brosenval el 1532

Brosenval explica que procedents del monestir d'Escarp, per Serós, fan cap a l'Ebre que passen en una barca per arribar a la vila fortificada de Flix. Seguint el curs del riu arriben a Ascó i sense aturar-se segueixen fins a les Camposines. D'allí només menciona la capella templera de Sant Bertomeu (que encara existeix) i una mena d'estable on es queden a passar la nit.

Relata que a la matinada del dia 16 d'abril, després de celebrar la missa, emprenen el camí per una senda per creuar la serra de Cavalls. El guia que els acompanya no sabia bé la ruta i es van desviar. Pel camí van trobar un home que els va indicar amb gestos (ja que no entenien el català) que s'havien apartat de la ruta que portava al Pinell. Retrocediren i un altre home, carregat amb canters, els assenyalà cap a dalt de la serra. Caminaren un bon tros perduts fins que van albirar una altra senda que finalment els va conduir a la vila fortificada de Pinell.

Brosenval dedueix que havien fet més de sis llegües franceses (26,64 km anant i venint perduts). Sense entrar al Pinell, descriu el camí que els condueix a Benifallet. No van seguir la ruta indicada al mapa *Todos los caminos de España*, que l'any 1546 va publicar Juan Villuga i que des del Pinell, per les Armes del Rei, anava per Xerta cap a Tortosa. "Avanzando de nuevo por lugares montañosos durante largo tiempo por un camino muy peñascoso, después de cruzar terrenos muy desiertos y sitios sin caminos subimos a la cumbre de un monte. Desde su cima se ve a su pie aquel rio terrible, el Ebro. A partir de allí se nos ofrecia una bajada infernal...Atravesamos el rio en barca y llegamos a la villa fortificada de Benifallet. Hay quatro leguas. En ella nos pusieron vino y pan con legumbres y aceitunas. Sin embargo no se hizo ninguna mención de carne, ya que sus habitantes reuían por costumbre comer carne".

1 Brosenval, Claude de. *Viaje por España: 1532-1533* (Peregrinatio Hispanica). Centro de Estudios Ramón Areces S.A. Madrid 1991.

2 Cock, Henrique. *Relación del viaje hecho por Felipe II, en 1585 a Zaragoza, Barcelona y Valencia*. Im prenta, Estereotipia y Galv. De Aribau. Madrid, 1876.

3 Una llegua: expressa la distància que una persona pot caminar a peu en una hora; És una mesura de longitud variable segons les zones. La llegua comuna equivalia a 5, 572 km. La llegua francesa era de 4, 44 km.



Camí del Pinell a Móra i les Camposines. Any 1924.

En sortir de Benifallet, avancen un tram per la vora del riu sota grans olivers, pugen i baixen una muntanya per un camí escabros fins que arriben a una vall. Continuen al costat del riu cap a Dertusa (Tortosa). Ens explica que la ciutat està situada entre el riu i el monticle del darrere, al cim del qual es troba el bisbat “ a modo de Castillo o Fortaleza”. S’allotgen a la vora del pont, que el sorprèn per l’enginy en la seva construcció ja que era sostingut per deu barques i hi estava unit per mitjà de cordes molt gruixudes. Aquest sistema permetia que pugés i baixés segons el nivell de l’aigua⁴.

El dia 17 surten després d’oir missa, creuen el pont de barques i aviat deixen a l’esquerra la ruta que es dirigeix a València. Per la dreta emprenen el camí cap al monestir de Benifassà, passant per la Sénia.

Viatge d’Enrique Cock de Flix a Tortosa el 1585

El desembre de l’any 1585, Enrique Cock, com a *archero de la Guardia del Cuerpo Real*, supervisava el viatge que Felip II havia de realitzar a Barcelona i Tortosa. Fa diversos comentaris de les poblacions per on passen. Procedents de Sarroca i Llardecans, travessen l’Ebre per Flix, vila que pertany a la ciutat de Barcelona.

Comenta que té dos-cents veïns, amb bones cases i uns camps molt fèrtils. Està a cinc llegües de Lleida i a vuit de Tortosa. Continuen cap a Ascó, a una llegua de Flix. El poble pertanyia a l’orde militar de Sant Joan de Malta (o Jerusalem). Afirmar que la majoria dels dos-cents veïns de la població, són musulmans o convertits a la fe cristiana, però no mengen carn de porc, ni beuen vi.

Era el dia 13 de desembre i com que plovia molt tots els de la comitiva es van haver d’apostar a Ascó fins a la matinada del dia següent, que van seguir en direcció al Pinell, situat a tres llegües (uns 17 km). Arriben a la venta de les Camposines, on també hi ha altres cases, esmenta un rierol que va cap a l’Ebre (el riu Sec). Destaca que pel camí troben molts garrofers. Prop del migdia arriben al Pinell on busquen apostar-se. “ En este pueblo no se hallaba que comer, ni pescado, ni huevos, y los que se hallaban valian muy caros porque era sábado, a catorce de diciembre”. Explica que el Pinell està envoltat de serres, amb poques planes i que hi ha un barranc. “Tiene en él jurisdicción y señorío el castellan de Amposta... de la órden de Malta. Es de ciento y cincuenta, pocos más o ménos, vecinos, que todos hacen sus labranças”.

En un demà, 15 de desembre, van seguir cap a Xerta i assegura que aquella va ser la pitjor jornada a causa del mal estat del camí. Devien seguir la ruta que actualment traça la carretera de Gandesa a Tortosa, construïda entre 1860 i 1871. Havien de creuar el Canaletes, però no el menciona. Cita una vall amb el nom de la Ram (situada entre l’Assut i el desviament actual

4 El pont de barques de Tortosa va ser efectiu fins a l’incendi de l’any 1892. Tres anys després es va inaugurar al seu lloc un pont metàl·lic, anomenat de la Cinta, que era de peatge. Uns anys després es va construir l’actual pont de l’Estat, volat a l’abril de 1938 i reconstruït després de la Guerra.



Part del mapa que el 1808 va ordenar confeccionar el mariscal Suchet, durant la guerra de la Independència.

de la carretera de Prat de Comte) i un molí que es diu l'Azut, a la vora del qual s'havia fet un cadafal nou perquè hi havia de desembarcar el rei.

Abans del migdia arriben a Xerta, aldea d'uns dos-cents veïns que depenia de la ciutat de Tortosa. En acabat de dinar, fan les dues llegües que els restaven fins a Tortosa. Allí es va entrevistar amb els aposentadors del rei perquè li indiquessin els seus llocs. A la parròquia de Sant Jaume un ciutadà li va oferir casa seua per reposar del viatge. El dilluns 16 de desembre, va revisar totes les posades i va fer les cèdules que havien de repartir per a l'allotjament dels acompanyants.

Mentrestant, el rei Felip II seguia al darrere la ruta cap a Tortosa. El dia 12 de desembre, de Serós va anar a Escarp, "quinta de la abadía de Poblet, donde Cinca ligera y Segre llevando oro se mezclan, de allí vino con barca por la tarde á Mequinença, donde los susodichos rios con mucha fúria desaguan en Ebro y hacens sus aguas más hondas: allí quedo Su Majestad una noche".

El dia 13 de desembre, el rei s'havia d'embarcar en direcció a Tortosa. Cock comenta: "Las barquas que van por este rio son muy llanas, para que más fácilmente pasen adelante por el vado y piedras que se ofrecen. En el mismo rio hay unas presas de piedra para detener la agua: éstas tambien impedian la priesa del caminar". Van carregar a les barques tot el bagatge i després de dinar van continuar en direcció a Flix. Pel camí van patir la tempesta que anteriorment havia sofert el primer grup a Ascó. A causa del mal temps algunes barques es van quedar a Ribarroja i el viatge es va retardar. La ciutat de Barcelona, per complaure el rei, va enviar quaranta-vuit hòmens tots equipats amb vestimenta verda per portar dotze cadires de mà, en una de les quals el rei s'hi assegué i així fou transportat a Flix. Les dames les van traslladar en carro. Així acabava, enmig del desori provocat per l'aiguat, la jornada d'aquell dia. Les següents

etapes del viatge del rei foren Ginestar, Benifallet, Xerta i Tortosa on va arribar el dia 18 de desembre.

La ruta del mariscal Suchet⁵ el 1809

Durant la guerra de la Independència, els francesos havien instal·lat a Mequinença dipòsits d'aprovisionament per procurar subministres a l'exèrcit que es dirigia a prendre la plaça forta de Tortosa⁶. Donada la dificultat de desplaçar-se pel riu, van reconstruir antics camins per anar per terra, tot i les dificultats del terreny, molt muntanyós. Tenien com a referència el relat que havia fet el duc d'Orleans l'any 1708 durant la guerra de Successió: "Desde Tortosa a Mequinenza, pasando por las Trincheras (que hoy lleva el nombre de las Armas⁷. Se cruza el Ebro sobre el Puente y se llega a Cherta..., se sube al paso llamado de las Trincheras, desde donde se va a el Pinell, Campocinas, Corvera, y desde aquí directo a Gandesa. A partir de este punto y después de haber pasado un pequeño riachuelo se entra en Aragón y se marcha hacia Favara, dejando a la izquierda el camino que conduce a Caspe, se continúa siempre la misma ruta hasta llegar a orillas del Ebro, que se pasa en una barca y se llega a Mequinenza".

Aquests tres testimonis ens confirmen que, malgrat la dificultat del terreny, des de temps immemorial, el camí que comunicava Tortosa amb part d'Aragó i Lleida passava pel terme del Pinell.

5 Memorias del Mariscal Suchet sobre sus campañas en España desde el año 1808 hasta 1814. Ed. Bossange Père. París 1829.

6 Assejada des del juliol de 1810, fou presa la ciutat l'1 de gener de 1811.

7 Las Armas es refereix a les Armes del Rei o coll de Lluçaners.

LA JOTA CANTADA AL PINELL DE BRAI

RAMON HERNÁNDEZ MARCH

El passats 19, 20 i 21 d'octubre va tenir lloc a Falset el 1r Congrés de la Jota als territoris de parla catalana. Durant aquest dies es van reunir experts i aficionats d'aquesta temàtica de tots els territoris de parla catalana. Es van presentar ponències de caràcter acadèmic/ científic alternades amb activitats i tallers de caire més lúdic. El congrés va estar organitzat conjuntament amb l'institut Ramon Muntaner i l'Ajuntament de Falset. Com a col·laboradors l'Associació cultural La Clavellinera, Espai de So, Trencadansa, Escola de música tradicional ebreca Lo Canalero i Rondalla dels Ports.

El congrés es va organitzar amb quatre eixos temàtics sobre la jota: Aspectes històrics, identitaris i de patrimonialització, ús i funció i finalment formes de transmissió. A més de les ponències exposades, també s'han presentat comunicacions. Tot plegat quedarà recollit amb unes actes de la jornada que s'acabaran publicant. Pel que fa a les comunicacions, vaig proposar la titulada La Jota ballada i cantada al Pinell de Brai que va ser una de les escollides per formar part de les actes. L'objectiu de la presentació d'aquest treball ha estat donar a conèixer el ball més representatiu del nostre poble, la jota. Una dansa present en les representacions festives de la vila més importants. Es donen breus referències històriques sobre el ball i etnogràfiques. Sobre l'evolució de la pràctica del ball des de principis del segle XX fins a dia d'avui i l'estat en que es troba actualment... També queda reflectit a la comunicació el costum de cantar jotes al poble. Avui dia pràcticament desaparegut però que en temps passat, les jotes cantades formaven part d'alguns aspectes de la vida quotidiana. En aquest article del Fatumer faré una mostra d'una part de la comunicació presentada al Congrés.

Introducció

La jota cantada és un gènere musical popular escampat per l'Aragó, València, les Illes... Cantar era normal en diferents

situacions del dia a dia, per diversió, fent les diferents feines del camp... A les terres de l'Ebre, al igual que la jota ballada, les jotes cantades han estat una pràctica molt estesa.

Les Cançons de ronda

En pobles com el Pinell havia estat costum entre els joves sortir a les rondes o anar de ronda i que ja està documentat a finals del segle XIX¹. Era un divertiment exclusivament masculí en una època on no hi havia massa distraccions. Aquestes rondes nocturnes pels carrers del poble, eren l'excusa ideal dels fadrins o quintos per fer serenata i gresca passant primer pel algun celler o taverna a on també es podien escoltar cançons. El cant formava part d'aquestes sortides i era el mitjà per dir coses que no se solien dir públicament o que no eren de bon veure, que estaven prohibides, per això la nocturnitat era imprescindible. A través de les cançons s'expressaven a la vegada les vivències, inquietuds, sentiments de qui les interpretava. Eren cantades en castellà i català o bé barrejant les dos llengües i a vegades s'improvisaven, depenent de la situació i el moment.

Pel que fa a l'estil de les cançons, eren jotes formades originàriament per les típiques quartetes amb rima assonant normalment dels versos parells i que es podia convertir amb una estrofa de sis o set versos i a vegades, també se'n podia afegir algun com a lluïment o per enllaçar amb altres versos. Cal tenir present la proximitat del Pinell amb pobles del Baix Aragó i del Baix Ebre per tant amb influències de la jota cantada aragonesa i la Tortosina. A la vegada, la lletra de moltes cançons sovint era coneguda i interpretada a pobles veïns, en ocasions amb petites variants.

Son molt nombroses les quartetes recollides gràcies a la memòria de diferents veïns del poble de les que en faig una mostra. Pel que fa a la temàtica era variada però sobretot eren temes relacionats amb el festeig i galanteig a les noies.

1 SÁNCHEZ, Cervelló J. (2001). *Conflicte i Violència a l'Ebre. De Napoleó a Franco*. Flor de Vent edicions, Barcelona, pp. 193-196.

A ton pare li diuen flor
i a ta mare la florera
a ton germà lo clavell
i a tu la clavellinera.²

En esta calle que entramos
hay un pozo y caen rosas
y por eso le llamamos
la calle de las hermosas.³

Cuando paso por tu calle
no necesito farol
que tus ojos resplandecen
más que los rayos del sol.⁴

Tienes los ojos redondos
como muelas de molino
que me están moliendo el alma
como granitos de trigo.⁵

Si tu casa fuera cárcel
y tu cuarto calabozo
y tu niña carcelera
yo prisionero gustoso.⁶

La guitarra es de caoba
las cuerdas son de marfil
los cabellos de mi maja
són de L'Àngel de Serafí.⁷

2-5 Estevania Montagut Martínez, de 62 anys, recollit el 2002.

6-7 Ramona March Roca, de 92 anys, recollit el 1996.

En tu puerta planté un pino
en tu ventana una parra
para que no te quite el sol
la hermosura de tu cara.⁸

Al pasar por tu ventana
el burro se me paró
quien le ha dicho a mi burro
que nos queremos tú y yo.⁹

El día que tú naciste
nacieron todas las flores
nació el sol, nació la luna
Y nacieron mis amores.¹⁰

Esta noche es luna nueva
y mañana cuarto menguante
la dama que a mí me quiere
de la cama se levante.¹¹

Xica baixa les tres onces
i la canya de pescar
les sabates balladores
i el barret de festejar.¹²

De guapeta ja n'ets prou
de ganxillo ja en saps fer
i enamorada dels joves
això és lo que a tu et convé.¹³

Dicen que no nos queremos
porque no nos visitamos
las visitas son de noche
para los enamorados.¹⁴

Desde aquí te estoy mirando
cara a cara frente a frente
y no te puedo decir
lo que mi corazón siente.¹⁵

En esta calle que entramos
la quinta del treinta y siete
aquí abajo hay un chico
que por una chica se muere.¹⁶

**Molts cops les lletres tenien un cert
contingut picaresc i sexual.**

Les figues per a ser bones
han de tindre tres senyals
coqueretes, madurettes
i picadetes dels pardals¹⁷.

Quina lluna en fa mes clara
per anar a collir melons
al melonar del meu sogre
hi vaig perdre els pantalons¹⁸.

Noa si vols vindre en mi
a l'hort a collir codonys
mentres tu los colliràs
jo te tocaré los ginolls¹⁹.

En la canal de tus pechos
han hecho una carretera
para pasar los perdidos
ojalá yo me perdiera²⁰.

Noa si vols vindre en mi
a l'hort a collir maduixes
Mentres tu les colliràs
Jo te tocaré les cuixes²¹.

Totes les dones ni tenen
a la panxa un auerbec
i un poquetet més avall
la barba d'un perdigot²².

Son tus pechos linda dama
dos pirineos de nieve
déjame poner la mano
aunque los dedos se hielen²³.

**Dedicades a les noies hi havia moltes
cançons, però no totes eren de lloança.**

Tu que et pensaves ser
la més maca de la vila
t'has quedat com l'auliver
molta mostra i poca auliva²⁴.

Lo que vulgue comprar gosina
que vaigue al carrer de Carxan
que allí trobarà a les tres xiques
al mig del carrer vagan²⁵.

Cara de mangranes agres
i taronges sense suc
lo dia que tu vas nàixer
va nàixer lo nostre ruc²⁶.

A la finestra la vaig veure
embolicada en un gorro
me pensava que era ella
i era el gos que aguaitava lo morro²⁷.

La guapa de l'Esperança
la groga de Bariol
la mifa del Masrojà
i la cara de mussol²⁸.

Antònia la Cerimònia
xafadora de tupins
I s'ha mare li pega surres
davant de tots los fadrins²⁹.

**La proximitat entre poblacions feia que
sortissin cançons dedicades a pobles
veïns, algunes de tipus burlesc, potser
per les petites rivalitats existents.**

Xonos de Benifallet
no podeu pujar al Pinell
per la por de la pigota
no podeu veure aigua ardent³⁰.

Xiques de Benifallet
no aneseu a pixar al riu
Perquè los de Xerta es queixen
Que l'aigua l'enterboliu³¹.

Les xiques de Prat de Comte
criden molt i valen poc
per a coure una sardina
l'arrastren per tot lo foc³².

No vaigos a Prat de Comte
que es terreno de mussols
I et faran minjar llangostos
tan si vols com si no vols³³.

**Altres tenien a veure en fets importants
que passaven al poble o per criticar el
mal govern municipal...**

8-14,18-21, 23, 24, 30 Ramona March Roca, de 92 anys, recollit el 1996.

15 Quan festejava, lo meu novio hem va cantar esta cançó a la ronda i jo vaig sortir al balcó. Ramona March Roca, de 92 anys, recollit el 1996..

22, 31 Bertomeu Espinós, de 78 anys recollit el 1998.

25, 28, 29, 32, 33 Estevania Montagut Martínez, de 62 anys, recollit el 2002.

Lo Pinell ja no és Pinell
és una ciutat
han llevat la llum de carburo
i han posat electricitat³⁴

La vila del Pinell
a capital ha passat
que han fet la carretera
i també un Sindicat³⁵.

Señor alcalde mayor
no merece usted la vara
que merece ser pastor
pastor de cabras blancas³⁶

Cançons dedicades a dones i homes en concret

Manuela acamina
espera'm davant d'un pi
Plantarem taverna
Aiguardent, tabaco, xocolata i vi³⁷.

Maria per bé que et vull
no et casos a la Ribera
te faran menjar bajoques
i flors de carxofera³⁸.

Maria la Xorovia
No tiros aigua al carrer
Que passarà el teu maco
I s'embrutarà lo calcer³⁹.

Consolillos i la Carme
S'han plantat una tendeta
Los pitos a 2'15
I les capses a pesseta⁴⁰.

Tengo un amigo leal
que lo quiero como hermano
por Dios te pido Ramona
no lo lleves engañado⁴¹.

En esta calle que entramos

hay un hombre muy pillín
si queréis saber quién es
es Pedro de Serafí⁴².

Sacaries del Peinado
s'ha comprat una guitarra
per fer ballar les xiques
al carrer de ca Mingarra⁴³.

Rosalía, Rosalía
Rosalía del mesón
a todos das posada
menos a mi corazón⁴⁴.

No podien faltar el tipus de cançons referides a la mateixa població i poblacions veïnes. En ocasions es destaca per damunt de les altres el propi poble, en aquest cas el Pinell donant bones referències d'aquest.

Corbera la foradada
Benifallet lo infern
Miravet lo purgatori
i lo Pinell lo pla del cel⁴⁵.

Gandesa, Corbera i Bot
Batea, Flix i Vilalba
Xerta, Mora i Ginestà
i adéu lo Pinell de l'alma⁴⁶.

Lo Pinell n'he té tres coses
que no les té Sevilla
Pàndols i el puntal de l'Os
I l'aubaga de l'Argila⁴⁷.

Altres fan referència a desamors.

Amor de poca durada
no t'hagesa conegut
Que m'has llevat l'alegria
De la meua joventut⁴⁸.

Todas las Juanas me dicen
como no te casas Juan
las que me dan no las quiero
y las que quiero no me dan⁴⁹.

Si tú me querías tanto
como yo te quiero a ti
no serias para nadie
que serias para mí⁵⁰.

Yo me enamoré de noche
y la luna me engañó
otra vez que me enamore
de día y de noche no⁵¹.

Un Francisco que tenias
por un José lo dejaste
y ahora que no te quiere
quieres ir al tiempo de antes⁵²
Teresa no te conozco!

Roser de roses blanques
qui mos ho havia de dir
tan amics que eren antes
i ara hem hagut de renyir⁵³.

Finalment algunes de les cançons que donaven com a cloenda la ronda.

Te daré la despedida
pero no para parar
hecharemos un traguito
y volveremos a empezar⁵⁴.

La despedida te doy
pero no para acabar
cantaremos una jota
y volveremos a empezar⁵⁵.

Y a todos en general
les daré la despedida
porque nunca me ha gustado
en un sitio quedar mal⁵⁶.

34, 35 Daniel Martínez Montagut de 68 anys, recollit el 1993.

36 Aquesta cançó li van cantar a la ronda a un home de Ca Vidal que va ser batlle. Finament va deixar el càrrec. Estevania Montagut Martínez, de 62 anys, recollit el 2002.

37-40, 43-45, 47-49, 53, 54 Estevania Montagut Martínez, de 62 anys, recollit el 2002.

41 Li va cantar a la Ramona March un fill de Ca L'Arany que era amic del seu nuvi. Ramona March Roca, de 92 anys, recollit el 1996.

42 Agustí Chertó Martínez, de 68 anys, recollit el 1998.

46 Bertomeu Espinós, de 78 anys, recollit el 1998.

50-52 Bertomeu Espinós, de 78 anys, recollit el 1998.

55, 56 Josep Llop, de 77 anys, recollit el 1994.

LA SERRA DE CAVALLS

ANTÒNIA SERRES BUENAVENTURA

El topònim de la serra de Cavalls apareix per primera vegada l'any 1198 en un document que pertany a la primera Carta de Poblament en què s'estableixen els límits del terme del Pinell: “*ab occiduo in pennis de Pando et de Caval, sicut aque descendunt ad Pine*”. Des de Ponent fins als pics de Pàndols i de Cavalls, tal com les aigües baixen cap al Pinell.

També es torna a citar a la segona Carta de Poblament de l'any 1207: “*sicut terminatur de ipsa montana de Caval, et de Pando et de Irto*”. Tal com ha estat limitat des de la mateixa muntanya de Cavalls, de Pàndols i d'Irto

Finalment, la tercera Carta de Poblament de 1223, estableix el vessant sud i els cims de les serres de Pàndols, Cavalls i la mola d'Irto, com part i límits del terme del Pinell amb Gandesa i Benissanet. Però l'any 1313 els veïns de Gandesa van iniciar uns litigis per delimitar l'empriu que disposaven al terme del Pinell. Els problemes van continuar fins al 14 de setembre de 1536, quan cinc àrbitres van decidir que la mola d'Irto passés al terme de Gandesa¹. La separació del terme es va establir al barranc de Corbera, tal com consta actualment.

1 Els conflictes territorials entre el Pinell, Gandesa i Prat de Comte, Fatumer núm. 52, juny 2009.

Envoltada de cingles, la gran mola d'Irto (també anomenada de Sant Marc per la petita ermita del seu cim) es troba a l'extrem sud-occidental de la serra de Cavalls, entre el barranc del Pinell i el barranc de Corbera.

També cal indicar que la historiadora Dolors Bramon², a la seua ponència sobre *Identificación de algunos topónimos de la Diócesis de Tortosa citados por al-idrisi*³, cita el castell de Cavalls, *Q.bais*, a divuit milles de Tortosa, que avui correspon a la nostra serra, però que no hi ha cap notícia de l'existència de cap fortalesa amb aquest nom.

Segons Coromines (OnCat, VI, 152a50)⁴, el topònim Cavalls ve del mossàrab *kabālos* “caparrons”, al·lusiú als turons en continus alts i baixos. Serien les moles que es denominen amb els noms de mola d'Irto o mola de Sant Marc, mola Dolça i mola Tancada. I també a les petges en forma de ziga-zaga que donem

2 Bramon, Dolors. *Actes del vint-i-tretzè col·loqui general de la Societat d'Onomàstica*. Ulldecona, 1997.

3 Al-idrisi (Ceuta, 1100-Palerm 1166). Cartògraf, geògraf i viatger andalusí, visqué a la cort de Roger II de Sicília.

4 Coromines, Joan. *Onomasticon Cataloniae: els noms de lloc i de persona de totes les terres de llengua catalana*. Curial Edicions Catalanes. Barcelona 1994.



El Pinell i la serra de Cavalls al fons.

nom a la partida de terra de les Petges.

Cavalls és la continuació nord-est de la serra de Pàndols, d'on està separada pel barranc de Gandesa-Pinell. Limita el terme del Pinell dels Gandesa i de Benissanet. Tot el vessant sud de la serra i dels barrancs fins als Quatre Bancals, la Lloba i Aigües Vives, és ple de cultivassos, que es van treballar mentre hi arribaven les cavalleries. Des dels anys quaranta, però, s'ha ermat tot. L'accés als cims de la serra es pot fer per les antigues sendes per on hi circulaven les cavalleries. Pels Quatre Bancals de Sarraco es puja a les Petges y pel barranc de Cavalls al pla de Segura. Els plans de dalt es van conrear fins els anys cinquanta del segle passat. Encara es poden veure restes de les casetes i cocons de les Petges de Pitxó i del Gep, Altres finques eren la Petja de Pantaleón, de Baldiri, de Pere Llorenç, del Catxap, de Fontana, de Batallon, de l'Havanero, de Pitxarro i de Rata.

La serra fou escenari de violents combats durant la Batalla de l'Ebre. Ocupada pels republicans el 28 de juliol, fou recuperada pels franquistes el 30 d'octubre de 1938, uns dies abans d'acabar-se la Batalla de l'Ebre. Al setembre de l'any 1980 es va iniciar un incendi a l'abocador d'escombraries de Gandesa que va cremar tota la serra. El 15 de juny de 2012 un altre incendi iniciat a la carretera, va pujar per la vall Closa de les Petges i el pujador de Gaspar per cremar part de les Petges.

Des de l'any 2014 els participants a la cursa de muntanya "La Lleua del Biberó" segueixen un traçat que els porta a part de la serra de Cavalls, Pugen pels Quatre Bancals a les Petges i

d'allí al cim de la punta de l'Àguila, d'on baixen pel pujador de Gaspar fins al barranc del Pinell i d'allí comencen l'ascens a Pàndols per la vall Closa Gran.

Topònims de la serra de Cavalls⁵

Barrancs: d'Aigües Vives, dels Bous, de Cavalls.

Basseta: de Macari, de Marcel·la, de Segura.

Racó: de Rambla, de la font de la Gota.

Corrals de bestiar: d'Espinós, de Macari, de Marcel·la, de la punta de Gaspar, del Rei, de Sarraco, de Segura, de Suano, del Tivenxar.

Coves: de les Iglesias, de Quixal, de Vallés, del Xicarro.

Fonts: d'Aigües Vives, de Cavalls, del Canut, de la Gota, de Marco.

Moles: Dolça, d'Irto, Tancada.

Mines: de la Cambra, de la Lloba, de Moricio, dels Quatre Bancals.

Noms de roques: Freda, los Merlets o lo Barco, de Migdia, lo Mosso, de Quixal.

Partides de terra: Aigües Vives, Aurela, Cambra, Cap del Terme, Fonollar, Lloba, Mas, Petja, Pla de Guillem, Punta, Quatre Bancals.

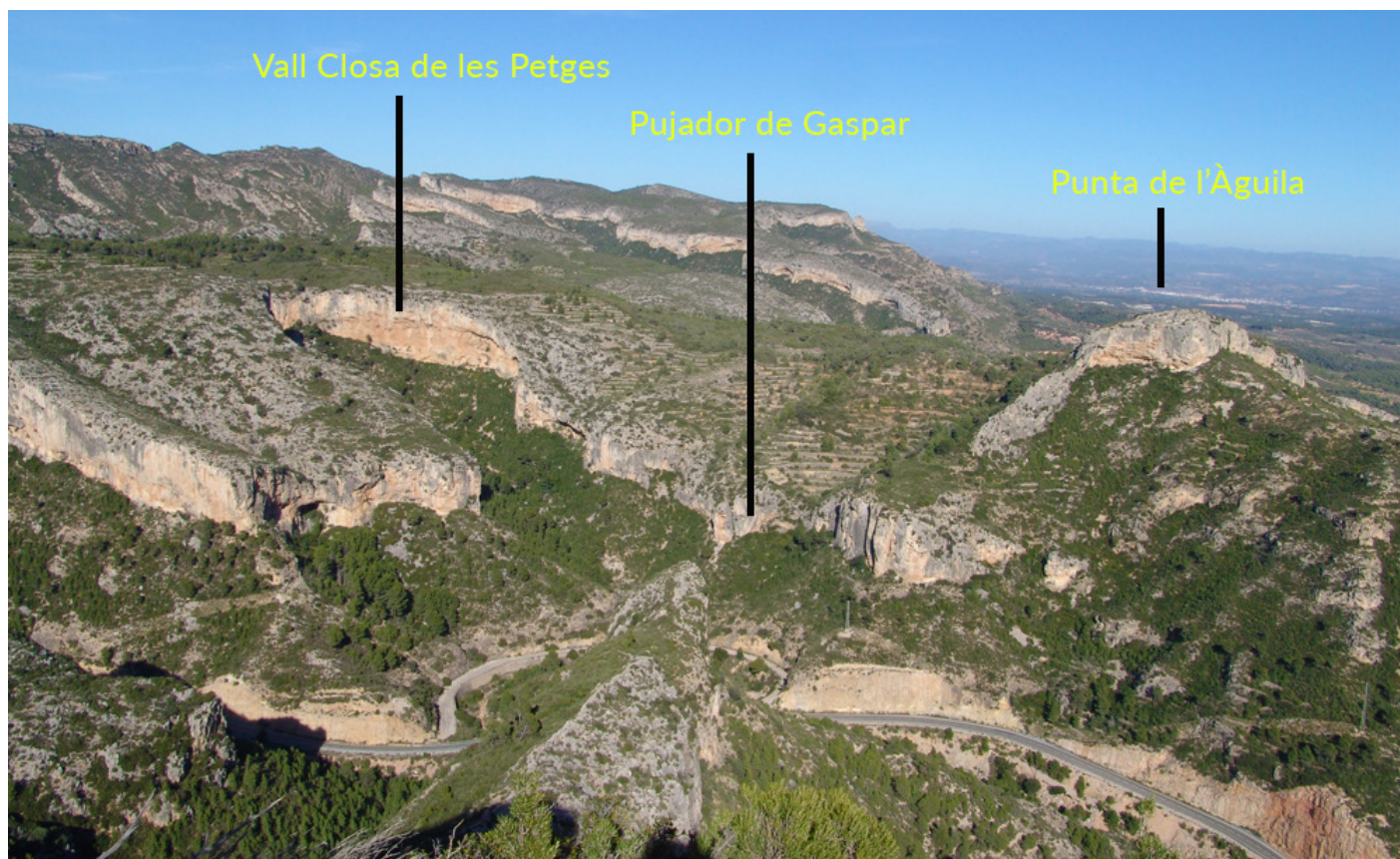
Plans: de Segura, de Guillem.

Pujadors: dels Animals, de l'Escaleta, de les Fetgines, de Gaspar, del Racó dels Bous, del Xicarro.

Puntes: de l'Àguila, Rodona, la Carabassa.

Valls: la vall Closa de les Petges.

⁵ La informació sobre la situació de cadascun d'aquests topònims es troba al llibre *Els noms de lloc i de persona del Pinell de Brai*, editat l'any 2010.



Vista de Cavalls des de la serra de Pàndols.

CARRERS D'ABANS: CARRER DEL CASTELL

ANTÒNIA SERRES BUENAVENTURA

Al Fatumer núm. 87 es va presentar aquest racó com si fos del carrer de Tortosa, quan en realitat corresponia al carrer del Castell. Són molt semblants tant pel nombre de cases com per la forma del racó. A la fotografia apareixen les cases següents: xató de Nenso, que va comprar la M. Pilar de Pere Antonio; ca Salvador del Bitxac, on ara viu la Meme; ca Miquel de Pataca, d'un foraster; ca Nenso; ca Pere Antonio; ca la Rosario de Pere Antonio, comprada per la Nuri de Pere Antonio.

La següent fotografia ens mostra part de ca Pere Antònio, on antigament estava situada una torreta de vigilància, que dóna nom al carrer del Castell. Les cases situades a continuació estan construïdes sobre el cingle que s'aixeca damunt el barranc del Pinell, com una veritable fortalesa. La fotografia es va fer quan començaven a pavimentar el carrer. Els xiquets que apareixen a la fotografia són la Nuri de la M. Pilar de Pere Antonio i Josep M. de la Consuelo. Dalt de les escaletes es veu a Emilio de Cándido.



Raconet del carrer del Castell on estava situada una torreta de vigilància, que dóna nom al carrer.

Carrer del Castell.

FAMÍLIES D'ABANS: FAMÍLIA DE CA TOMASET

ANTÒNIA SERRES BUENAVENTURA

Baptiste Espinós Amposta de ca Tomaset i la seua dona Teresina Espinós Mompou, de ca Domingo. Eren cosins i ella sempre li deia mano. Van tenir quatre fills. El gran, Manuel i la Rosa Espinós Espinós, que es van casar amb els germans de ca Suano Rosario i Joaquin Sabaté. El petit de la foto, Joan, casat amb l'Antonia Guari Vallespí, de Roc i la petita Dolores, de la qual la Teresina estava embarassada al moment de la fotografia, es va casar amb Andreu Vallespí Serrà de ca l'Anselma.



Família de ca Tomaset. Any 1911. Foto cedida per Àngel Altadill Espinós.

NOTÍCIES

HOMENATGE ALS BASCOS MORTS A LA BATALLA DE L'EBRE

Una comissió formada per representants de diverses entitats basques van visitar el Pinell el 14 d'octubre. Després de ser rebuts oficialment a l'Ajuntament pels representants municipals van pujar al cim de Pàndols per a col·locar una placa en homenatge als bascos morts a la Batalla de l'Ebre, realitzar una ofrena floral al monòlit de la lleva de Biberó i llegir diversos manifestos.



Acte en homenatge als bascos morts a la batalla de l'Ebre.

de l'Ebre.

Cota 705 de la Serra de Pàndols, 14 d'octubre de 2018

On the 80th anniversary of the death of the Basque Commander Vicente Egia Sagardui in Camposines, in recognition of all the gudari soldiers and militiamen that fought and gave their lives for freedom and democracy on these lands of the Ebro.

Cote 705 of the Serra de Pàndols, on 14 October 2018

En el 80 aniversario del fallecimiento en Camposines del Comandante vasco Vicente Egia Sagardui, en reconocimiento a todos los gudaris y milicianos que lucharon y dieron su vida por las libertades y la democracia en estas tierras del Ebro.

Cota 705 de la Serra de Pàndols, a 14 de octubre de 2018

SABINO ARANA FUNDAZIOA • ZABALKUNTZA KULTUR TALDEA • BURDIN HESIAREN C
• BURDIN HESIA-CINTURÓN DE HIERRO, UGAO • GEREDIAGA ELKARTEA • GOGORA
EUSKO JAULARITZA. INSTITUTO DE LA MEMORIA, LA CONVIVENCIA Y LOS DERE

Placa que es va col·locar al mur de la Punta Alta.

CROS COMARCAL DE LA TERRA ALTA



El diumenge 25 de novembre es va celebrar el cros comarcal on van participar alumnes d'algunes escoles de la Terra Alta.

LA NOVA BIBLIOTECA

La biblioteca com a punt de lectura i punt de trobada. Aquest és el nou espai per a gaudir de la lectura, que hem habilitat entre joves i grans, amb la col·laboració de l'Ajuntament i de l'Albert Martínez.

El projecte ha aplegat veïns i veïnes de diferents edats. Els dilluns, dimecres i dijous està oberta per als més petits, per anar a llegir o a buscar llibres. El grup "Amics de la lectura" ha fet dues trobades per a comentar els llibres llegits, amb assistència dels seus autors. Esperem que continuï la participació i l'interès per la lectura.



Inauguració de la biblioteca el dia 12 de desembre.

CURS DE PATCHWORK

Un grup d'unes deu dones participen, des del mes de setembre, a un curs de Patchwork, organitzat per Montserrat Queral. Es troben els dilluns a la Pianola durant dos hores per a confeccionar unes labors com es pot veure a la fotografia.



Grup de dones realitzant les labors de patchwork



Exposició d'algunes de les peces ja acabades al curs.

REPARACIÓ DE LA SENDERA DE SANTA MAGDALENA

El 23 de desembre de 2018 l'Associació Esportiva Cota 705 ha organitzat el camí de muntanya 2018. Aquesta activitat consisteix en la restauració d'una sendera. S'ha escollit el camí de santa Maria Magdalena, concretament el tram que va des dels esmorzadors fins a l'ermita. S'ha netejat la malesa que llinda amb el camí i s'ha consolidat el malmès ferm.

Per a aquesta activitat s'ha comptat amb el suport de l'Ajuntament del Pinell de Brai, la junta de santa Maria Magdalena, diferents entitats integrants de la Federació d'Entitats Excursionistes de Catalunya i veïns del Pinell que desinteressadament han volgut col·laborar en aquesta activitat.



Els voluntaris arreglant la sendera de Santa Magdalena. Foto Lluís Melich.

ACTIVITATS NADALENQUES



Els alumnes d'educació infantil durant la seva actuació a la festa de Nadal.



Dinar organitzat per l'Associació de Jubilats, el dia 22 de desembre.

VI CURSA DELS BIBERONS

AE COTA 705

El proper 24 de febrer pel matí tindrà lloc la VI Cursa dels Biberons al Pinell. Igual que els últims anys, serà una cursa puntuable pel Circuit de Curses de Muntanya de les Terres de l'Ebre però, la novetat d'enguany és que la Cursa formarà part del calendari de Curses OPEN organitzat per la FEEC (Federació d'Entitats Excursionistes de Catalunya), que és l'entitat que organitza els campionats de curses per muntanya a Catalunya. Per nosaltres és important poder fer la cursa al febrer ja que l'any passat va ser un èxit de participació.

La sortida de la Cursa continuarà sent des de la Catedral del Vi. No obstant això, queda pendent definir on farem l'arribada donat que al mes de febrer depenem de la previsió meteorològica. Pel que fa al recorregut de la Cursa absoluta, s'han introduït una sèrie de canvis, ja que al coincidir amb l'època de cria i posta de l'àguila cuabarrada, hem hagut de modificar el traçat per la zona del Gravet i els Cagaferros. Per tal de guanyar els quilòmetres perduts,

aquest any es passarà per la basseta del Corb fins la cota 666, fent quasi tot el crestall de Pàndols. La ruta nova serà molt àeria i vistosa, alhora que tècnica.

Es mantindran les modalitats de l'any anterior (cursa llarga, cursa curta, júnior, cadet i marxa) així com la recreació històrica que els nostres companys del grup de recreació Pàndols 38 realitzaran acompanyats d'altres grups de recreació. Esperem que aquest any tornem a fer una cursa on s'involucri tot el poble: voluntaris, col·laboradors, patrocinadors... i com no, tots els corredors i caminadors pinellans!

Finalment, comentar-vos que l'Associació Esportiva Cota 705 al formar part de la FEEC permet que els socis es puguin federar. A més, aquest mes de desembre, juntament amb membres de la pròpia FEEC i alguns pinellans, s'ha començat a restaurar la sendera de Sta Magdalena, tot aprofitant l'activitat anomenada Dia del Camí de Muntanya. Esperem que es respecti la feina feta i que el dia de la romeria tots la puguem disfrutar.

VI CURSA DELS BIBERONS
24 DE FEBRER DE 2019

**UNA CURSA PLENA D'HISTÒRIA...
COMPTEM AMB TU!**

Autor: Josep Maria Montaner

COMISSIONS BANCÀRIES (I)

JOSEP RAMON CLUA. TÈCNIC EN CONSUM

D'entrada hem de dir que el desitjable són els comptes sense comissions. Els bancs solen exigir bastants requisits a canvi de no pagar comissions de manteniment ni d'emissió i renovació de la targeta de dèbit i de realitzar gratis les transferències i l'ingrés de xecs, com ara la domiciliació de la nòmina i rebuts i utilitzar la targeta.

Però aquesta situació pot canviar en el moment que el banc ens avisi que canvia les condicions, i ho pot fer, perquè en els contractes de duració indefinida, els de comptes i targetes la llei únicament obliga a informar el client amb dos mesos d'antelació.

En canvi, en els contractes de duració determinada, com els de préstecs, hipoteques i dipòsits a termini fix, no es poden canviar les condicions, excepte si hi ha acord de les parts.

No obstant l'anterior, hi haurà casos en què no ens podrem deslliurar de pagar comissions com en les operacions que se'n surten de l'habitual: l'emissió d'un xec bancari, devolució de

rebuts o xecs, anul·lació d'una transferència, petició de duplicat d'extractes, reposició d'una targeta, sol·licitud d'un certificat...

Hi ha una llarga llista d'operacions que no solem fer a diari i, per aquest motiu, no sabem el que ens poden cobrar. L'única condició perquè el banc ens cobri la comissió que consideri oportuna és que respongui a un servei expressament sol·licitat o acceptat per la nostra part; un cop sol·licitat o acceptat, el banc estarà actuant d'acord a la normativa amb l'únic requisit d'informar-nos personalment i per anticipat del cost de l'operació.

Des de fa uns anys, ja no és obligatori que les entitats disposin d'un fullet de tarifes on es recullin totes les comissions que poden cobrar pels serveis prestats. Ara, únicament se'ls exigeix publicar trimestralment un document informatiu sobre les comissions i despeses aplicades, però solament pels serveis que presten amb més freqüència.

Quan es tracta d'una operació no recollida al contracte i cap llei limita la comissió per aquest tipus d'operació, el banc pot cobrar l'import que vulgui amb la condició d'informar-ne l'usuari prèviament i personalment.

INFORMACIÓ DEL REGISTRE CIVIL 2018

NAIXEMENTS

JULIETA ALCON AMPOSTA	07-01-2018
LIBER BORRÀS CID	19-02-2018
ÀLAN ALERANY SAS	05-03-2018
ANTONIA SERRES NICOI	18-03-2018
ELOI ALEU MONZÓ	26-05-2018
CARLA ORTIZ BLANC	19-06-2018
MARC FERRÀS ALEU	27-07-2018
ERIK EMANUEL OLOGU	16-09-2018
MIQUEL REWATA SERRANO LAMMANY	31-10-2018

MATRIMONIS

ALFREDO MONTAÑA MONTAGUT I LUCIA TORRES MARIN	17-03-2018
MARCEL MELICH BORRÀS I LAURA VALLESPÍ MARTÍ	16-06-2018

DEFUNCIONS

SEVERINO RUIZ HERMOSILLA (79) DEL CABO	05-01-2008
RAFAEL VANDELLÒS SERRES (83) MARIT DE L'ANTÒNIA DE VERANO	27-01-2018
TERESA MARTÍNEZ SALAET (97) DE LA PATICA	03-02-2008

NATÀLIA SERRES AMPOSTA (55) DE GARRIGUETA	10-02-2018
MANUELA CLUA BARCELÓ (83) DEL MASSÍS	28-02-2018
FRANCISCO VALLÉS MARCH (75) DE PERE LLORENÇ	25-03-2018
ÀNGELA AMPOSTA MARCH (76) DE BORRÀS	16-04-2018
MARIA VINAIXA CARTUTXÀ (94) DE CALIL	07-05-2018
ANTONIO MARCH CERVELLÓ (77) DEL FUSTER	09-05-2018
ANTONIO MARTÍNEZ CHERTÓ (69) DE MARTÍNEZ	10-05-2018
MARIA VIDIELLA SERRES (81) DE PITXELL	09-06-2018
MANUEL AMPOSTA SOLÉ (95) DEL CAQUE	12-06-2018
EMÍLIA MARTÍNEZ SUÑÉ (84) DEL GONO	26-06-2018
JOSEP M ^a PALLARÉS MARTÍNEZ (82) DE VINYA	16-07-2018
LLORENÇA MARTÍNEZ MONTAGUT (96) DE LA PÈLEGRINA	20-07-2018
ROSA TRAMUNT AMPOSTA (72) DE L'ELENA	26-07-2018

LA TERRA ALTA, A COP DE PEDAL

El consell Comarcal de la Terra Alta ha presentat recentment el projecte de cicloturisme per la comarca on posa a l'abast dels amants d'aquesta modalitat de turisme un conjunt de recorreguts en bicicleta, segmentats per diferents nivells de públics. Per a la seva promoció s'han editat fulletons informatius en diferents idiomes, material audiovisual i displays identificatius per als establiments d'allotjament de la comarca que s'han adherit al projecte.

Així doncs, per a tots aquells que es deleixen per anar en bicicleta trescant pistes, camins, senders i corriols, la Terra Alta obre un ventall de possibilitats per a complaure les inquietuds dels amants d'aquest esport. És per això que la comarca ha estructurat un conjunt de recorreguts adreçats a satisfer les diferents ànsies de pedal que reclamen els amants de la bicicleta.

La via verda de la Terra Alta és un indret privilegiat per a la pràctica del cicloturisme en família. El trajecte que separa l'antiga estació d'Arnes-Lledó, a la vora del riu Algars, fins a l'antiga estació del Pinell de Brai, ben a prop del riu Canaletes, fa les delícies de menuts i grans. És un privilegi gaudir mentre es pedala de les vistes del parc natural dels Ports, de la imponent muntanya de Santa Bàrbara i del convent de Sant Salvador, a tocar del municipi d'Horta de Sant Joan. El nombrosos túnels, ponts i aqüeductes que presenta el recorregut configuren una experiència única per a ser viscuda dalt de la bicicleta.

El riu Canaletes apareix a la rodalia del municipi de Bot i dibuixa un paisatge feréstec que s'obre pas enmig de les muntanyes que creua la ruta. El santuari de la Fontcalda, a tocar de la via verda, situat després de l'antiga estació de Prat de Comte, és lloc de parada obligada, i la seva font d'aigua termal un lloc curiós on es pot iniciar el recorregut pels estrets que el riu Canaletes ha configurat durant anys. El darrer tram del recorregut transcorre plàcid acompanyats pel Canaletes, que apareix i desapareix en diferents trams fins a arribar a l'antiga estació del Pinell de Brai, on el recorregut continua cap a la comarca del Baix Ebre.

Qui busqui gaudir d'unes vacances tranquil·les en companyia de la bicicleta, la comarca li ofereix uns recorreguts temàtics per a descobrir tots els racons de la Terra Alta. *Pedalant entre vinyes* és una ruta que transcorre pel centre de la contrada, on el conreu de la vinya és el

protagonista principal del paisatge. La ruta és circular i té 54 quilòmetres, amb sortida i arribada al municipi de Bot, passant per Batea, on discorre per la Vallmajor, un autèntic mar de vinyes. Tot seguit s'adreça a Caseres per un traçat on es descobreixen obres d'art a l'aire lliure del projecte Art al Ras. Des de Caseres s'emprèn el retorn a Bot per una vall on abunden els conreus de vinya.

Camins de romeries és un recorregut que rememora alguns dels romiatges més emblemàtics i tradicionals de la comarca. El recorregut circular, de 47 quilòmetres de longitud, surt de Corbera d'Ebre cap a Vilalba dels Arcs, on s'agafa el camí de la vall de Sant Pau per a anar a buscar la seva ermita, situada davall d'una balma. Es pot gaudir d'unes vistes excepcionals sobre l'Ebre des del turó on s'ubica l'ermita de Berrús. El retorn al punt de partida es fa per la vall de l'ermita de Sant Francisco, on domina el conreu de l'oliver.

En BTT pels espais de la batalla de l'Ebre és també un recorregut circular, de 48 quilòmetres, que invita el ciclista a descobrir espais tan emblemàtics de la batalla de l'Ebre com Quatre camins, el coll del Moro, la cota 705, el Poble Vell de Corbera d'Ebre, la cota 402... pertanyents als municipis de Corbera d'Ebre, Vilalba dels Arcs, Gandesa i el Pinell de Brai.

Per a complementar aquests recorreguts tranquils, la comarca ofereix una proposta de descoberta de tot el seu territori amb la *Gran volta a la terra Alta*, una proposta per etapes de 170 quilòmetres de longitud que transcorre per tots els municipis terraltins.

Pensant en apassionats de la BTT que reclamen recorreguts més exigents, la comarca ofereix, sota el lema *Terra Alta extrem*, diversitat de propostes que enllacen els seus municipis amb dificultats més elevades. Tot un repte per als amants de la bicicleta de muntanya.

No es deixen tampoc de banda els recorreguts per carretera. *Les Clàssiques Terra Alta* relliguen les poblacions terraltines i la Ruta de l'Oli. Són propostes ideals per als rodadors de carretera que trobaran a la Terra Alta el seu espai ideal per a transitar.

Trobareu tota la informació al portal de turisme del Consell Comarcal de la Terra Alta: www.terra-alta.org



Imatge de l'ermita de Sant Francisco de la Fatarella.

NIT DE REIS



Nit de reis al Pinell.

ACTA SESSIÓ ORDINÀRIA 31/05/2018

Membre absent: Marc Martínez Aroca (EPPB-E).

➤ S'ACORDA, per unanimitat, aprovar el conveni de col·laboració entre el Consell Comarcal i els ajuntaments d'Arnes, Batea, Bot, la Fatarella, Horta de Sant Joan i el Pinell de Brai per executar el projecte "**Pla d'ocupació Terra Alta 2018**", en el marc del Pla de foment de l'ocupació 2018 que promou la Diputació. Aprovar la moció del grup PDCAT, en què es demana el **tancament** total de la **caserna de la Guardia Civil** i sol·licitud del seu enderroc. Aprovar l'acta de les operacions de **delimitació entre els termes municipals de Benissanet i Pinell de Brai**. Aprovar **model de control intern en règim de fiscalització i intervenció limitada** prèvia de requisits bàsics per a les despeses i obligacions, i del control inherent a la presa de raó en comptabilitat, com a procediment per a l'exercici de la funció interventora sobre els drets i ingressos de l'entitat local. Aprovar la moció del grup FIC en defensa del **model sanitari català** i la universalització de l'atenció sanitària. Aprovar la moció del grup FIC per al tancament definitiu, i si escau, tapiament de la **caserna de la Guardia Civil**. Aprovar la proposta del grup FIC de resolució en **suport** als 9 membres del **professorat investigats per delictes d'odi** a l'institut El Palau de Sant Andreu de la Barca i en denúncia de la persecució política de la pràctica docent a Catalunya.

➤ S'ACORDA, per 5 vots a favor (3 PDCAT, 1 ERC i 1 FIC) i 3 abstencions (EPPB-E), aprovar moció del grup FIC a favor del **color groc als espais públics i per a declarar Enric Millo, persona "non grata" al Pinell de Brai**.

➤ informació d'alcaldia

Informa que aquest cap de setmana es farà una jornada de cooperativisme on l'Ajuntament participarà.

Informa que els actes fira i Sant Joan ja estan tots programats.

Informa que en dos setmanes es col·locarà tanca a la caserna. Informa que les obres de pavimentació c/ Tortosa van endavant.

➤ Precs i preguntes

El regidor Prieto (FIC) manifesta que en proper Ple portarà moció per posar el **nom d' 1 d'octubre** en determinat lloc del poble. Potser faran enquesta.

La regidora Serres (ERC) manifesta que vol proposar tramitar canvi de nom del C/ Constitució pel d' 1 d'octubre.

La regidora Serres pregunta pel cost de la **fiesta LGTBI**.

L'alcaldesa respon que es col·labora amb espècie, cedint cadires, taules, etc.

La regidora Serres manifesta que en les **obres dels embornals** per la brigada es va tirar ciment plovent, la qual cosa fa que l'obra pugui quedar malament.

L'alcaldesa respon que tot va anar bé i no va existir cap afectació.

La regidora Vallespí i regidor Pallarés (PDCAT) manifesten que la **font del carrer del Torrent** goteja; que al **parc** hi ha trossos que s'aixequen, cal fer manteniment; demanen que baixi la maquina del Consell per arreglar el del **camí del Broi**, que està malament.

L'alcaldesa respon que ja s'ha reparat la font; del parc es va arreglar la part de la gimnàstica de la gent gran; demanaran la màquina al Consell.

ACTA SESSIÓ ORDINÀRIA 07/07/2018

➤ S'ACORDA, per 8 vots a favor (4 EPPB-E, 3 PDCAT i 1 ERC) i 1 abstenció (FIC), aprovar imposició **preus públics festes majors 2018**.

➤ S'ACORDA, per 5 vots a favor (3 PDCAT, 1 ERC i 1 FIC) i 4 abstencions (EPPB-E), aprovar moció del grup ERC de canvi de denominació del carrer Constitució per **carrer 1 d'octubre**.

➤ S'ACORDA, per unanimitat, aprovar moció del grup FIC per **l'alliberament dels presos polítics**, el retorn dels exiliats i la denúncia de la deriva antidemocràtica i autoritària de l'Estat Espanyol. Aprovar la moció del grup FIC per a la revisió del compliment normatiu del **magatzem de gas**.

➤ S'ACORDA, per 4 vots a favor (3 EPPB-E i 1 FIC), 1 vot en contra (ERC) i 4 abstencions (3 PDCAT i 1 regidor Marc Martínez (EPPB-E)), aprovar moció del grup FIC per a anomenar **1 d'octubre un carrer**.

➤ **informació d'alcaldia**

Informa que en la festa de LGTB van participar associacions locals. L'Ajuntament no va participar econòmicament.

Informa que el dia 22 es farà acte a Punta Alta per la Quinta del Biberó.

Informa tramitació segregacions que tramita compra per obra cementiri.

Informa que a les piscines enguany la brigada ha tingut menys feina ja que s'ha instal·lat un automatisme.

Informa que s'ha cobert la baixa d'una persona del servei de neteja.

Informa contactes amb DAAM pel pla d'ordenació forestal.

➤ **Precs i preguntes**

El regidor Prieto pregunta pel tema del **llogater de la Pianola-piscina- àrea acampada**.

El secretari informa que fa tres setmanes es va presentar renúncia per l'actual llogater acabant l'1-10-2018, i que cal que tots els regidors es posin d'acord en el plec de condicions per treure la licitació, ja que després no haurà temps.

La regidora Serres demana fer reunions de treball per parlar del tema dels **gossos**.

El regidor Prieto fa recomanacions vers aquest tema a l'equip de govern, ja que coneix l'assumpte per treballar com veterinari.

La regidora Serres manifesta que ara els veïns passen amb més dificultat pel **camí dels Algars**. També es demana que a les **escoles** s'arregli les **persianes**.

L'alcaldesa respon que quan es poguï s'arranjarà tram del camí i també s'arreglarà les persianes.

La regidora Serres manifesta que ha vist treballar a la **brigada** netejant al costat de propietats privades i també privades vorejant amb públiques; que a la **pista roja** hi ha un forat, cal que s'arregli; si s'ha fet alguna cosa per engregar el **centre de dia**. L'Ajuntament del Pinell va donar suport en una carta a la residència-centre de dia de Batea. L'alcaldesa manifesta que en propietats privades la brigada mai neteja i que el tema del forat ja s'anirà a mirar i arreglar. El Tema centre de dia, ve condicionat per l'economia i subvencions concertades de la Generalitat. Ara, es fa forta inversió al C/ Tortosa. El fet de donar suport a que hagi centres de dia a la comarca, cosa bona, no vol dir que renunciem al centre de dia al nostre municipi.

A continuació es fa un debat entre la regidora Serres, l'alcaldesa i regidor Segura i regidor Pallarés (PDCAT)

vers aquest tema i de la forma com funcionen altres centre de dia a la comarca (Bot, Corbera d'Ebre) i com afecta a la viabilitat real dels centres de dia el fet que la Generalitat ja no subvencioni les places concertades.

Es fa un debat entre el regidor Prieto i l'alcaldesa respecte als pregons que es fan des de l'Ajuntament amb el tema dels **gossos**. Es donen unes recomanacions pel regidor Prieto, en la seva condició de veterinari.

L'alcaldesa, a instàncies de la regidora Vallespí, manifesta que properament penjaran el **programa de festes majors**. Procedeix a detallar els actes més significatius previstos.

Membres absents: Magdalena Serres Borrull (ERC-AM) i Delmir Prieto Serrà (FIC).

ACTA SESSIÓ
EXTRAORDINÀRIA
21/08/2018

- S'ACORDA, per 4 vots a favor (EPPB-E) 1 vots en contra (PDCAT), aprovar modificació **pressupost 2/2018** per transferències de crèdit del pressupost de despesa entre diferents àrees de despesa.

ACTA SESSIÓ ORDINÀRIA
31/08/2018

Membres absents: Maria del Carme Martínez Montagut (EPPB-E) i Santiago Pallarés Ferré (PDCAT).

- S'ACORDA, per unanimitat, aprovar l'adhesió i suport al **projecte ocupacional i de desenvolupament del territori** "Treball 7 comarques" que el Consell Comarcal presentarà per a participar en la convocatòria del 2018, que s'executarà al 2019. Aprovar el conveni de col·laboració entre l'Associació de Municipis Catalans per a la **recollida selectiva** porta a porta per a la subscripció d'un acord marc per al subministrament de bosses i fundes compostables i cubells, bujols per a la recollida selectiva de la fracció orgànica.

➤ S'ACORDA, per 6 vots a favor (3 EPPB-E, 2 PDCAT i 1 ERC) i 1 vot en contra (FIC), aprovar el **conveni amb l'ADF** pel finançament del cost de part del cost d'un vehicle.

➤ Queda REBUTJADA per 4 vots en contra (2 PDCAT, 1 ERC i 1 FIC) i 3 vots a favor (EPBB-E), aprovar delegar en l'alcaldia, tota la tramitació i així mateix l'autorització prèvia per fer efectiva la cessió de l'adjudicatari actual, Baltasar Amposta Ferré, a un tercer del contracte administratiu de gestió conjunta dels serveis de bar de la piscina municipal, l'edifici **Pianola** i gestió de l'àrea de l'acampada.

➤ **informació d'alcaldia**

Informa que el dissabte es farà un acte amb motiu del 80 aniversari de la batalla de l'Ebre.

➤ **Precs i preguntes**

S'estableix un ampli debat entre tots els regidors, secretari i alcaldessa sobre la propietat del **tractor de l'ADF**, subvenció, despeses, serveis prestats, la persona que el portava el dia de festa major, si era autoritzada a portar-lo, responsabilitats...

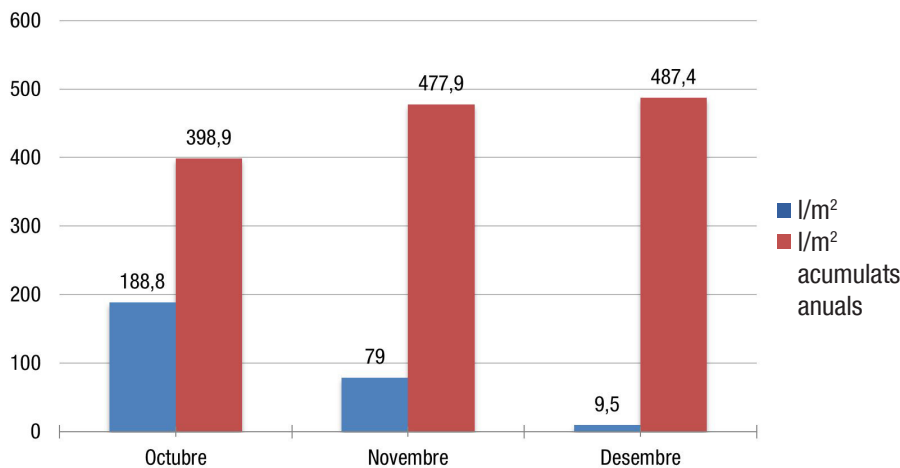
S'estableix un ampli debat entre la regidora Vallespí (PDCAT), l'alcaldesa, la regidora Serres, el regidor Martínez (EPPB-E), el regidor Prieto, el secretari el regidor Segura i el regidor Vallespí (EPPB-E) sobre diversos temes: **l'organització de les festes majors**, la retirada d'una estelada d'una farola, el fi del futbol al poble, el tema del bar de la Pianola...

EL TEMPS

REGISTRE DE TEMPERATURES I PLUVIOMETRIA DELS MESOS D'OCTUBRE, NOVEMBRE I DESEMBRE 2018

SIMÓ FERRÉ SERRES

En la taula següent s'expressen les temperatures màximes, mínimes i mitjanes. En el gràfic de barres les precipitacions dels mateixos mesos.



	Octubre		Novembre		Desembre	
dia	3	30	11	29	2	31
màxima / mínima abs.	27,7	5,2	22	3,1	19,1	0,6
temperatura mitjana	16,8		11,9		10,3	

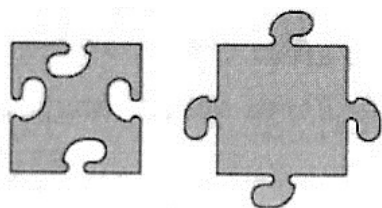
	Octubre	Novembre	Desembre
Pluja mensual	188,8	79	9,5
Pluja mensual mitjana (2001-18)	53	69,3	21,9
Episodis de pluja (>1mm)	5	9	2
Pluja anual acumulada	398,9	477,9	487,4

AGUSTÍ COLELL MARTÍNEZ

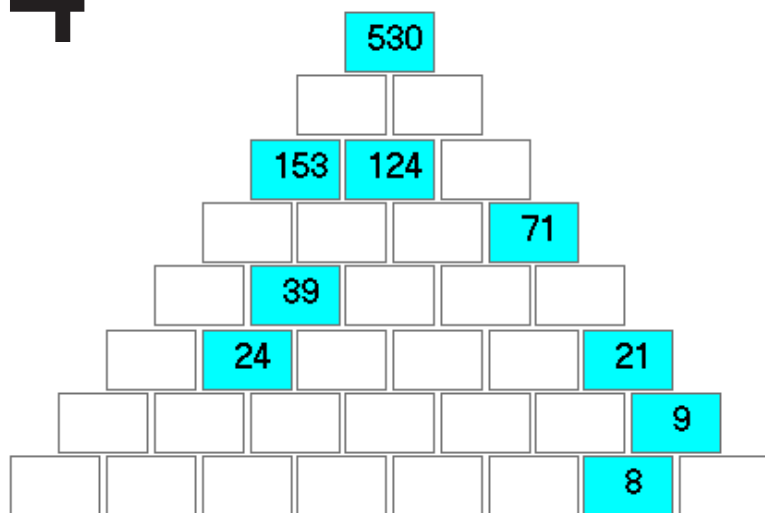
1 La Joana, Marc, Llorenç i l'Antònia viatgen en un cotxe. Dedueix com van asseguts sabent que: - L'Antònia va darrera de la Joana. - Marc va al costat de l'Antònia. - Llorenç no condueix.

3 Troba el número que segueix en la successió: 3, 5, 8, 13, 22, 39, 72, x? Sugeriment: Si passats uns minuts no ho veus, fes la successió de les diferències. I si convé, torna a fer diferències.

2 De quantes maneres es poden trabar aquestes dues peces sense girar-les de cara, és a dir, sempre han d'estar cara amunt?



4 Intenta resoldre el sudoku i el triangle numèric següents:

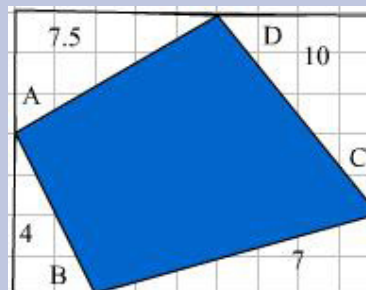


		4				3		9
5				8	9		7	1
							8	
							1	2
3		6		1				7
		8			2			
	7			9	4	1		3
4							5	
2	3		6					

Solucions als passatempes de la revista anterior (núm. 89)

1 Una hora. Cada motocultor tarda 4 hores per hectàrea. Hi ha el doble de motocultors per tant tardaran la meitat de temps, és a dir dos hores. Però com solament han de llaurar la meitat d'hectàrees tardaran la meitat de temps, que és una hora.

2 L'àrea de la quadrícula és $9 \times 7 = 63 \text{ cm}^2$. Restem els triangles de les cantonades $7.5 + 10 + 7 + 4 = 28.5$. La diferència és l'àrea del quadrilàter 34.5 cm^2 .



3

	3	5	
7	1	8	2
	4	6	

TELÈFONS D'INTERÈS

Ajuntament del Pinell	977 426 231	Punt d'informació juvenil	977 420 614
Consultiu mèdic del Pinell	977 321 395	Estació d'autobusos Gandesa	977 420 910
Generalitat de Catalunya Deleg. Territorial del Govern	977 441 234	RENFE Móra la Nova	977 400 349
Ambulàncies Gandesa	977 420 697	Avaries Telèfon	1002
Urgències	977 420 036	Avaries llum	977 440 032
Creu Roja Batea	977 420 965	Mossos d'Esquadra	088
CAP Gandesa Ambulatori	977 421 245	Bombers Urgències	977 420 080
Ambulatori Tortosa	977 500 333	Bombers Consultes	977 420 885
Hospital Verge de la Cinta	977 519 100	Farmàcia Pinell	977 426 076
Hospital de la Santa Creu	977 500 533	Hospital Móra d'Ebre	977 401 811 977 401 863
Quinta Aliança	977 501 344	CEIP Cèsar Martinell	977 426 216
Consell Comarcal de la Terra Alta	977 420 018	Serveis funeraris Mena	977 178 376
DARP Gandesa	977 420 146	Funerària comarcal Móra d'Ebre	977 403 112

FARMÀCIES DE GUARDIA

SETMANA	GENER	FEBRER	MARÇ
PRIMERA	La Fatarella	Batea	Corbera d'Ebre
SEGONA	Pinell de Brai	Bot	Bot
TERCERA	Horta	Gandesa	Horta de Sant Joan
QUARTA	Gandesa	Pinell de Brai	La Fatarella
QUINTA	Batea	Corbera d'Ebre	Gandesa

CAPS DE SETMANA: Móra d'Ebre. Les farmàcies de guàrdia mantenen els torns setmanals. Gandesa està oberta tots els dissabtes de 10h fins a 20h.

Telèfons: Arnes 977 435 389 / Batea 977 430 263 / Bot 977 428 200 / Caseres 977 431 859 / Corbera 977 420 465 / La Fatarella 977 413 417 / Gandesa 977 420 069 / Horta 977 435 023 / El Pinell 977 426 076 / La Pobla 977 439 727 / Vilalba 977 438 105

TRENS

RENFE www.renfe.es | 902 240 202

	Tortosa	Tarragona	BCN	Tren
Móra la Nova	5.56 **	7.09	8.10	RE
6.43 *	7.43	8.53	10.09	RE
8.18	9.00	10.19	11.36	RE
12.18	11.07	12.16	13.37	RE
14.05	13.33	14.40	15.40	CE
17.42	15.43	16.56	18.07	CE
19.12	17.08	18.23	19.37	CE
	18.36	19.57	21.07	RE
	19.31	20.55	22.07	RE
	20.52	22.13	23.22	R

* Els diumenges circula des de Reus
** No circula els diumenges

AUTOBUSOS

HISPANO IGUALADINA
Gandesa -> Tarragona

www.igualadina.net | 902 292 900

Parada	de dilluns a divendres en període lectiu	de dilluns a divendres en període NO lectiu
Gandesa	6.30-14.00	7.00-14.30
Móra la Nova	6.55-14.25	7.25-14.55
Reus	7.45-15.15	8.15-15.45
Tarragona	8.15-15.45	8.45-16.15

Tarragona -> Gandesa

Parada	de dilluns a divendres en període lectiu	de dilluns a divendres en període NO lectiu
Tarragona	11.00-16.45	9.00-16.30
Reus	11.20-17.15	9.35-17.05
Móra la Nova	11.55-17.50	10.10-17.40
Gandesa	12.25-18.20	10.40-18.10

Llocs de sortida: Barcelona: Estació d'autobusos de Sants, Tarragona: Estació d'autobusos, Reus: Estació d'autobusos, Alcanyís: Av. d'Aragó, 5, Gandesa: Estació d'autobusos.

HIFE

www.hife.es | 902 119 814 | Sortides des del Pinell de Brai

Sortida	Destí	Arribada	Dies
06.00	Gandesa	06.15	DI a Dv feiners
06.00	Móra la Nova	06.50	DI a Dv feiners
07.45	Tortosa	08.15	DI a Ds feiners
07.45	Barcelona	12.00	DI a Ds feiners
07.45	Gandesa	08.00	DI a Dv feiners
08.15	Tortosa	09.00	DI a Dv feiners
08.15	Barcelona	12.00	DI a Dv feiners
09.05	Gandesa	09.20	diari
09.05	Saragossa	11.00	diari
09.05	Pamplona	15.30	diari
09.05	Burgos	19.10	diari
09.05	Madrid	16.35	DI a Ds feiners
13.10	Tortosa	14.25	diari *
13.10	Castelló	17.35	diari *

* Parada al costat de la canterilla dels dos ulls

SOLUCIÓ AL QUI ÉS QUI



Grallers de l'ull del Bou

1. Carlos Martínez Montaña, de Paloma
2. Oriol Colell Olesa, de la Marrojana
3. Joan Martínez Aroca, de Llobat
4. Josep M^a Borrull Martínez, de la Consuelo
5. Eva March Olesa, de la Marrojana
6. Xavier Colomer de Calaceit
7. M^a Josep March Sanjuan, del Cònsol
8. Àngels Pallarès, de l'Aldea
9. Magda Ferré Serrà, de la Simona
10. Franch Martínez Montaña, de Paloma
11. Josep Ramon Alabart March, de l'Estanquer
12. Josep Vallespi Montagut, de la Fusteria
13. David Arnal Benaiges, de Bruno
14. José Antonio Melich Benaiges, de la Ramona
15. Albert Colell Olesa, de la Marrojana

ELECTRICITAT I FONTANERIA **A&B** C.B.

INSTAL·LACIONS D'ELECTRICITAT I FONTANERIA
C/ Pilonet, 13 Tel. 977 42 63 38

Peluqueria Unisex **CRIS**

C/ Lleida, 26 Tel. 977 42 60 05 - 977 42 60 34
EL PINELL DE BRAI

Reparació i venda d'ordinadors. Servei d'accés a internet.

HelpSystems

Ferran Montagut

Telèfon: 977 457 408

Mòbil: 649 304 857

E-mail: ferran@helpsystems.info

www.helpsystems.info

Xarxes informàtiques. Servei a domicili.



QUEVIURES PINELL CB

C/ Tortosa, 4
Tel. 663 978 038

F A R M À C I A



**Laureano
Blanch
Ecurriola**

C/ Lleida, 3 Tel. 977 42 60 76

OBRES FAB

CONSTRUCCIONS EN GENERAL

C/ Santa Magdalena, 18
Tel. 977 42 60 73 620 88 97 14
43594 EL PINELL DE BRAI



Aleu Instal·lacions

Electricitat · Fontaneria · Calefacció
Aire Condicionat

Carlos Aleu Montagut

C. Benifallet, 4 · 43594 El Pinell de Brai · Tarragona
Tels. 620 263 962 · 977 426 243 · aleuinstala@terra.com



**Venda d'ordinadors, Impressores,
Servidors...**

Reparació i manteniment...

**Instal·lacions de ADSL, Xarxes,
Tallafocs, S.O...**

**Formació Excel, Photoshop, Access,
Word...**

Programació a mida, Pàgines web...

Fungibles, Tònens, tinta...

Disseny Gràfic, Maquetació, Tríptics...

www.ebresoft.com info@ebresoft.com

Tel/Fax. 977 42 60 25 620 86 46 86



Forn de Castell
C/ Forn, 2
Tel. 977 42 61 11
El Pinell de Brai



Peixateria Sònia
Peix fresc i marisc
c/ Sant Domènec, 3
Tel. 977 42 61 86
El Pinell de Brai

SEBINA
QUEVIURES 2001 s.l.
C/ Costa, 7. Tel. 977 42 62 89
EL PINELL DE BRAI

LA PUÇA
Carrer del Pou de la Neu

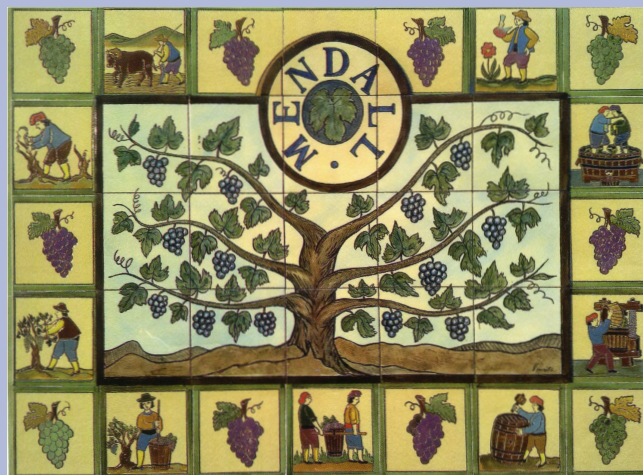
CERÀMICA
Humanés
C/ Gaudí, 7 — 646 619 283

FUSTERIA MECÀNICA I MOBLES
JOSEP VALLESPÍ MONTAGUT
c/ Pilonet, 19 — tel. 977 42 60 98
EL PINELL DE BRAI



carícies d'oli
Cosmètica natural artesana
www.carícies.com
info@carícies.com

PINTURES I DECORACIONS
SERRES
C. del Cos, 5
Tels. 977 42 63 11 - 618 44 02 29
EL PINELL DE BRAI



CELLER LAUREANO-SERRES
www.serres.net | laureano@serres.net



FORN DE PA I PASTISSERIA
MONTAÑA
Plaça del Mercat, 2
Tel. 977 - 42 62 17
EL PINELL DE BRAI




ca l'àngel
allotjament rural
C/ Pou de la neu, 16 - 43594 El Pinell de Brai - Tarragona

Nom Comú: Sabatetes de la Mare de Déu, Herba freixurera
Nom científic: *Sarcocapnos enneaphylla*

L'hàbitat d'aquesta petita planta són les esclotxes de les parets de roques calcàries. En aquest cas la fotografia és del dia 19 d'abril, realitzada als cingles de la vall Closa, que dóna al barranc del Pinell, al costat de la cova de la XV Brigada, damunt de la caseta de Berano. Forma coixinets compactes amb fulles de forma oval acabades en punta, i flors de simetria bilateral de color blanc.



INDRETS DEL PINELL



Imatge des del camí de l'Algar amb els Llumaners en primer pla, l'antiga carreterera de Tortosa, les Escomes, el Pla del Roure i el camí de Calçons.

SABEU ON ESTÀ?



Sabeu on es troba aquest racó sempre florit i ben cuidat del poble?



Solució al sabeu on està anterior:

La façana que vam veure al Fatumer 89 pertany a ca Badia, al carrer de Sant Llorenç (Los Valls). Avui propietat d'una família d'Irlanda. L'altra façana de la casa dóna al carrer de la Botera.

QUI ÉS QUI?



Els Grallers de l'ull del Bou a les Borges del Camp, l'any 1993.