



FATUMER 5

Abril 2020 | 3.5 € IVA Inclòs | REVISTA DE L'ASSOCIACIÓ CULTURAL PI DEL BROI

EL PODER CONTRA LA IGUALTAT

Si comparem la situació actual de la dona amb la manera de viure i de pensar de les nostres iaies, trobem molts progressos i canvis aconseguits, sobretot, en els darrers quaranta anys. Però malauradament, encara avui podem observar que hi ha una gran desigualtat en molts àmbits, com ara en el món laboral: la precarietat dels llocs de treball, la bretxa salarial de les dones respecte als seus companys homes i l'atur. Amb tot, dos fets clamen al cel: el continu degoteig d'assassinats de dones per part de les seues parelles i els nombrosos casos d'assetjament i agressió sexual,

denunciats pel moviment feminista i en la campanya del Me too. Moltes dones han hagut de triar entre sotmetre's al desig del seu cap o quedar-se relegades a l'hora de promocionar en el seu lloc de treball o, fins i tot, quedar-se sense feina. El sistema de poder masculí exercit en molts àmbits de la societat ha permès l'abús i el xantatge. Quantes dones han hagut de callar i acceptar la seua humiliació! Ja és hora que la societat rebutgi les desigualtats i aquests comportaments abusius, injustos i masclistes!

SUMARI

EDITORIAL	1
FEM MEMÒRIA	
Pobles de la comarca desapareguts	3
Enguany farà cent anys	5
Els cursos del PPO al Pinell	6
LA NOSTRA TERRA	
VII Cursa dels Biberons	8
Família de Josep de Camilo	9
NOTÍCIES	
Visita del Centre Excursionista de Banyoles	10
La llevantada del gener	11
Quintos 2020	11
Carnaval 2020	12
Pressupost de l'Ajuntament	14
COL-LABORACIONS	
Modificació de les tarifes per part dels operadors de telecomunicacions	15
El virus que ho canviarà tot, fins i tot la forma de pensar	16
ACTES DELS PLENS DE L'AJUNTAMENT	17
EL TEMPS	18
PASSATEMPS	19
INFORMACIÓ D'INTERÈS	20
SOLUCIÓ AL QUI ÉS QUI	20
COL-LABORADORS	21
PLANTES DEL TERME	23
INDRETS DEL PINELL	23
CONTRAPORTADA	24

EDITA

ASSOCIACIÓ CULTURAL PI DEL BROI

www.fut-es/~acpibro

C/e: acpibro@fut.es

http://www.webfacil.tinet.org/acpibro

facebook // pi del broi

Totes les opinions, suggeriments i articles signat són responsabilitat dels seus autors. Lo Fatumer los publicarà sempre que siguin respectuosos amb les persones i institucions.

CONSELL DE REDACCIÓ

Selvi Alcon, Agustí Colell, Joan Ferré, Magda Ferré, Ramon Hernández, Marc Martínez Aroca, Antònia Serres i Laura Vallespí.

COL-LABORADORS

Àngel Altadill, Eleuteri Martínez, Assumpció Palau.

PORTADA

Vista de les Cases Penjades des del Perxet del Niño.

Foto: Antònia Serres

FOTOGRAFIES

Antònia Serres

CONCEPCIÓ GRÀFICA I IMPRESSIÓ

OPTIM

TIRADA

300 exemplars

SUSCRIPCIÓ ANUAL (4 números)

12€

DIPÒSIT LEGAL

T-1436-95

ISSN

2013-6552

AMB LA COL-LABORACIÓ DE:



Generalitat de Catalunya
Departament de la Presidència



CONSELL COMARCAL DE LA TERRA ALTA



AJUNTAMENT DEL PINELL DE BRAI



Diputació Tarragona



COMPROMÈS AMB L'ÈTICA PERIODÍSTICA
Consell de la Informació de Catalunya

POBLES DE LA COMARCA DESAPAREGUTS

ANTÒNIA SERRES BUENAVENTURA

La repoblació de les viles i territoris conquerits als musulmans es va efectuar durant el segle XII i XIII mitjançant la concessió de cartes de repoblament per part dels Templers de la Batllia de Miravet o de les comandes d'Ascó i Horta, en benefici de cristians procedents del nord de Catalunya. Inicialment algun d'aquests repoblaments va fracassar, com és el cas del Pinell, que va necessitar tres cartes de poblament (1189, 1207 i 1223) per consolidar-se com a vila dependent de la Batllia de Miravet.

Amb la concessió d'aquestes cartes es van consolidar les actuals poblacions de la comarca, però algun d'aquests llocs es va despoblar i va desaparèixer com a vila al llarg dels segles. Fins a 1553 consta la relació dels focs o caps de casa als diferents censos de població que es realitzaven amb motiu del cobrament de diversos impostos¹.

Pobles	1329 Monedatge	1350 Monedatge	1358 Fogatge	1380 Monedatge	1496-97 Fogatge	1515 Fogatge	1553 Fogatge
Algars	13	21	22	23			
Almudèfer	27	26	16	25	2	1	1
Berrús				4	2	1	2
Camposines	27	55	16	33	1	1	1
Pinyeres	8	37	29	47	8	4	8
Salvaterra	21	11	4				

Algars

Obté la carta de poblament l'any 1281 situat prop de Pinyeres. Queden restes de l'antic castell i de la capella de sant Joan, de planta rectangular i set arcs de diafragma apuntats que sostenen la volta. Actualment pertany a Batea.

Almudèfer

Reb la carta de poblament l'any 1280, situat al terme de Caseres. Queden restes del castell i de l'església de santa Anna, del segle XIII, semblant a d'altres esglésies templeres de la comarca.

Berrús

Fou repoblada per iniciativa del comanador templer d'Ascó, però no se n'ha conservat la carta. Apareix citat Berrús, l'any 1263, en un document que tracta de qüestions sorgides entre els templers i el bisbe de Tortosa per la percepció de

¹ Castellvell, Ventura; Fucho, Felip; Vinaixa, J. Ramon. Un cens del segle XV... 1994.



Interior de Sant Bertomeu de Camposines, amb els arcs de diafragma.



L'església i restes d'una casa de Pinyeres.



Detall del text que acompanya la Torre de Cervelló

rendes. El lloc de Berrús fou abandonat pels seus habitants que van traslladar-se als pobles dels voltants: La Pobla, Ribarroja i Vilalba. Amb la construcció del pantà de Ribarroja, l'espai ha quedat inundat. L'ermita, dedicada a sta. Magdalena, fou desmuntada i edificada més al sud de l'antic emplaçament. L'església és de planta rectangular amb vuit arcs de diafragma de separació variable; els de la part de l'altar queden més pròxims. La façana de grans carreus, amb la porta d'entrada d'arc apuntat, acaba amb una gran espadanya de dos arcs.

Camposines

Amb carta de poblament de l'any 1209, formava part de la comanda d'Ascó. La població dispersa s'agrupava al voltant de l'església de sant Bertomeu, del segle XIII, similar a la de Pinyeres, Almodèfer i Algars. L'any 1842 fou annexionada a la Fatarella. Lloc important de comunicacions, ha conservat fins fa uns anys la venta a la vora de la carretera actual. L'any 2009, al costat de l'ermita, el COMEBE² va construir un monument en memòria dels soldats desapareguts durant la Batalla de l'Ebre.

Pinyeres

Obté la carta de poblament de 1280, es va agregar a Batea el 1841. Conserva l'església templera de la Transfiguració del Senyor. La població dispersa en masades es va mantenir fins als anys cinquanta del segle passat³.



La Torre de Cervelló, a la vall de la Torre.

Salvaterra

També anomenada Gandesola, està situada entre els termes de Gadesa, Pinell i Móra, al vessant nord de la serra de Cavalls. Aconseguí la carta de poblament⁴ l'any 1248 per a cinc pobladors. Al monedatge de 1329 consten 21 focs o caps de casa i al de 1350 es redueix a 11. En canvi, al monedatge de 1380 ja no consta com a lloc habitat. La despoblació fou deguda al trasllat dels veïns a les poblacions més properes de Camposines i Corbera⁵. Actualment l'indret és conegut amb el nom de la vall de la Torre i encara s'hi poden veure les ruïnes de l'antiga torre. Se suposa que la població devia ocupar masos escampats per la zona ja que no se n'han trobat restes de les edificacions.

⁴ Martínel, Daniel. *Història del Pinell de Brai*. Ed. Ajuntament del Pinell de Brai. 1992. Pg. 125.

⁵ Ortega Pascual. *La població de les comandes Templeres i Hospitaleres d'Ascó, Horta i Miravet*. Ed. Patronat Pro Batea. 2006.

² Consorci Memorial dels Espais de la Batalla de l'Ebre.

³ Serres Antònia. *Esglésies i ermites de la Terra Alta*. Fatumer núm. 48-49-50.

ENGUANY FARÀ 100 ANYS (1920-2020)

ANTÒNIA SERRES BUENAVENTURA

Aquestes notícies recopilades al llibre “Notícies del Pinell...” ens fan memòria de com la premsa de l'època va reflectir d'alguns fets relacionats amb el Pinell fa ara cent anys.

El Siglo Futuro, 3-4-1920

Aquestes tres publicacions es fan ressò de l'indult concedit pel rei a un veí del Pinell. (Veure Fatumer núm. 62, sobre la història de la Gertrudis).

“Esteban Borrull, de 31 años... fue indultado por el rey ayer”.

La Vanguardia, 3-4-1920

“Según telegrama recibido por el gobernador en el acto de la adoración de la Cruz, el Rey ha indultado de la última pena a Esteban Borrull March de Pinell. Quien estranguló a su novia y la puso en un hoyo preparado encubriéndola de tierra después de poner fuego sobre el cadáver”.

El Globo. 5-4-1920

“Esteban Borrull March, de 31 años, viudo, labrador, natural de Pinell de Bray, condenado por la Audiencia de Tarragona por asesinato. Se le indulta por la festividad (viernes santo)”.

Diario de Tarragona, 23-5-1920

El sometent era un cos auxiliar de les forces d'orde amb la finalitat de protegir els interessos econòmics dels grans propietaris i defensar la ideologia conservadora.

“En Pinell se ha celebrado con toda solemnidad el acto de dar posesión ofical al Somaten armado de reciente creación. En el salón de aquel Ayuntamiento se reunió el Somatén, al que dirigieron la palabra, después de la presentación hecha por el cabo de distrito D. Pedro Gayarre el comandante del cuerpo de Somatenes D. Francisco Liñau y el cabo del partido D. Juan H. Pascual, quienes, en nombre del capitán general, dieron por constituido el Somatén, y a continuación hicieron resaltar los deberes a que se sujeta el somatenista y glosaron los principales conceptos del reglamento. Asistieron, además, ocupando lugares preferentes en la presidencia, el subcabo, el alcalde, el juez municipal D. José María Álvarez y el cabo de la guardia civil. Terminado el acto, se pasó revista de armamento. Está formado el Somatén por 41 individuos”.

La Vanguardia, 8-7-1920

Antonio Goicoechea (1876-1953), polític conservador, va ser ministre de la Governació durant uns mesos. Dirigent, amb Calvo Sotelo, del partit monàrquic *Renovación Española*. Va formar part del Congrés republicà i del 1943 al 1952 de les Corts Franquistes.

“Deseoso de conocer nuestra provincia, aunque en viaje rápido, ha llegado el exministro don Antonio Goicoechea, procedente de Barcelona. En Valls, ha sido obsequiado dirigiéndose luego á Falset, Gandesa y Pinell, para visitar los sindicatos agrícolas. Le acompañan en la excursión el diputado señor Colom, el

ingeniero agrónomo don José María Valls y el arquitecto don César Martinell, autor de los proyectos de bodegas cooperativas de dichos pueblos”.—Arís.

Diario de Tarragona, 10-7-1920

No hi ha constància que en cap moment s'hagi explotat una mina de carbó al terme del Pinell. Totes les mines que hi havia eren de terra refractària. Ni tampoc que aquest senyor, que pels seus cognoms sembla d'origen basc, hagi residit al poble.

“Por D. Carlos Oginza Olaechea, vecino de Pinell de Bray, se ha presentado en este Gobierno una solicitud pidiendo el registro de 18 pertenencias de la mina de carbón denominada San Miguel, sita en el término, de Pinell de Bray y paraje llamado, Sierra de Caballs”.

La Vanguardia, 20-10-1920

“Ha sido desestimada la oposición que formulo el Ayuntamiento de Pinell contra la concesión minera que solicitó don Carlos Oginza”.

Diario de Tarragona 23-10-1920

Fins a l'any 2001 en que es va suspendre el servei militar obligatori, van existir diferents lleis de reclutament dels joves per a realitzar el servei militar. En aquest cas, el govern fixava cada any el *cupo* de reclutes necessari que es distribuïa per les províncies segons la seua població i el percentatge corresponen es traslladava a cada municipi. El Pinell estava adscrit a la Caixa de Reclutament de Tortosa.

“Deben ingresar en esta Caja para el cupo de filas, 821 nombres, los cuáles deben dar los siguientes pueblos: Pinell: 14 hombres”

La Cruz, 26-10-1920

“En Pinell construye el Sindicato una bodega capaz para 20.000 cargas y un molino para cuatro prensas”.

La Cruz, 30-12-1920

“Siguiendo el Sindicato Agrícola de Pinell en su plan de exportación directa, se propone enviar a Rotterdam (Holanda) 2000 sacos de almendra mollar”.



Els promotors del Sindicat i els visitants forasters l'any 1920.

1 Serres Antònia. *Notícies del Pinell (1811-1938)*. Ed. Associació Cultural Pi del Broi. Calaceit, 2017.

ELS CURSOS DEL P.P.O. (PROMOCIÓ PROFESSIONAL OBRERA)

ANTÒNIA SERRES BUENAVENTURA

En el marc del “Plan de Desarrollo Económico y Social pel període 1966-67”, el ministeri de Treball va desenvolupar el programa de “Promoción Profesional Obrera” que tenia com a projecte la promoció social dels treballadors i satisfer la demanda de mà d’obra qualificada.

Els objectius eren:

- Facilitar el transvasament dels treballadors del sector primari a la indústria i els serveis.
- Reconvertir i perfeccionar els treballadors industrials afectats per empreses en crisi.
- Qualificar els treballadors que continuaven al sector primari.
- Desenvolupar el Programa de Promoció Obrera a l’exèrcit

Els programes del P.P.O. no partien d’un coneixement teòric sinó que passaven directament a la formació pràctica, afegint la informació teòrica imprescindible.

La formació la realitzaven equips mòbils que es traslladaven a les localitats on es realitzaven els cursos. Al Pinell es van realitzar diversos cursos del PPO: de tractoristes, de paletes, d’agricultura, de granges de porcs i un altre

adreçat a les dones¹.

El primer fou els **curs de tractorista** que es va realitzar a la tardor de 1970. Uns setze jòvens es van apuntar i acudien cada tardet a la Societat, on dos monitors impartien les classes teòriques. Les pràctiques les realitzaven als bancals del voltant del poble. Disposaven de tres tractors: un super Ebro de 50 cavalls, un Barreiros de 40 i un altre de 30. Bàsicament van aprendre a conduir i a llaurar amb un arada mitjà de *desfonde*, amb els cultivadors i amb discos. En acabar van fer l’examen per a obtenir el carnet de tractorista.

En aquell moment només hi havia tres o quatre tractors particulars al poble i el Sindicat disposava de tres tractors que podien llogar els socis. El primer tractor eruga que va comprar el Sindicat, l’any 1952, era de segona mà i només llaurava pel *desfonde* amb una arada basculant, de manera que en arribar al final del bancal, un camàlic havia de desenganxar l’arada del tractor perquè pogués girar abans de començar un nou solc.

¹ Informants: Manuel del Soguer, Ramon del Soldado, José de Remígio i Ramona de la Bienvenida.



Grup de veïns que va realitzar el curs de tractorista l’any 1970. Foto cedida per Xavier Montaña, de Sarraco.

Curs de paleta

A la primavera de 1973 es va realitzar un altre curs del PPO, en aquest cas de paleta. Un grup de joves van seguir les classes que un monitor ofería a la sala de les olives del Sindicat unes tres o quatre hores cada dia. El programa establert constava de: Construcció de murs de totxanes i pilars, arcs de portes, volta de canó, escales, terrasses, barandats, cornises, enguixats, alicatats, dibuix a escala, interpretació de plans i seguretat i higiene.

Treballaven en grups de tres o quatre aprenents. Per unir les peces feien servir morter de calç que li costava més a endurir-se, així una vegada acabada i revisada l'obra, la desfeien per a aprofitar el material. Quan es va acabar el curs tot el material que va sobrar el van utilitzar a la rehabilitació que es feia en aquells moments a la Societat.

Amb el nou carnet de paleta, uns cinc o sis dels aprenents es van convertir en paletes professionals i altres, quan van començar a treballar en la construcció de la central nuclear d'Ascó, ja no els contractaven com a peó sinó com a paleta, oficial de primera o segona categoria.

L'any 1976 es va realitzar un curs d'encofrador dirigit sobretot a treballadors que ja estaven contractats en la construcció de la nuclear d'Ascó. Això els va suposar millorar la categoria professional.

Curs de confecció

Al setembre de 1972 es va realitzar un curs de promoció de la dona rural, inclòs dintre del "Progama Nacional de Promoció Obrera". El programa constava de cursos de cuina, neteja, conservació, seguretat i higiene, però es va enfocar sobretot a la confecció de peces de vestir i als treballs manuals. Als baixos de l'ajuntament es trobaven uns dies a la setmana durant unes dues hores un grup de noies que van aprendre a prendre mides, patronatge, tallar i confeccionar diverses peces de roba.

Com a treballs manuals van realitzar una panera d'espart o de ràfia, van folrar una ampolla, van confegir un coixí de roba de pana, una catifa, diverses figures de roba farcides de llana, i van pintar figures de guix. Un programa que formava part de la tradició i el concepte que l'administració tenia de la dona en aquells anys com a mestressa de casa. Els temps anaven canviant i la dona s'incorporava als centres de treball en les categories menys qualificades. Algunes noies del Pinell ja treballaven al taller de confecció de Gandesa i no es confegien la roba sinó que la compraven feta a les botigues de les ciutats.

També es va impartir un curs d'agricultura, orientat al tractament i poda d'ametlers i olivers, amb sistemes diferents als utilitzats tradicionalment pels pagesos del poble.



Aprenents de paleta a la sala de les olives del Sindicat. Foto cedida per Rosa Carme Llop, de la Serafina.

VII CURSA DELS BIBERONS

AE COTA 705

Més de 500 participants a la VII Cursa dels Biberons, enguany campionat per equips de curses de muntanya de la FEEC

El diumenge 16 de febrer, vam organitzar al nostre poble la VII Cursa dels Biberons. Era la segona de les proves incloses al calendari 2020 del Circuit de Curses per Muntanya de les Terres de l'Ebre i enguany, en el cas de la cursa absoluta, Campionat de Catalunya de curses de muntanya per equips de la FEEC (Federació d'Entitats Excursionistes de Catalunya).

Valorem molt positivament el fet de ser la cursa escollida aquest any per organitzar aquest campionat i és que només una cursa cada any té l'honor de fer-ho. Quan fa uns mesos ens va arribar la informació no ens ho podíem creure però estem contents d'haver-ho donat tot i de que fos un èxit. El fet de ser l'única prova per equips ha acabat de donar a conèixer i consolidar la nostra cursa i de retruc el nostre poble arreu de Catalunya i és que la majoria dels participants d'aquesta edició han vingut de fora de les Terres de l'Ebre.

La prova es disputà en les modalitats de cursa absoluta (23 Km i 1.345 md+), cursa exprés i cursa júnior (16,3 Km i 692 md+), cursa juvenil (13,5 Km i 490 md+), cursa cadet (8,7 Km i 292 md+) i cursa infantil (5,1 km i 145 md+). Les últimes quatre modalitats esmentades tenen com a objectiu fomentar l'esport entre els més joves. També hi ha va haver una marxa per a caminadors i caminadores a partir de 10 anys, amb el mateix recorregut que la cursa juvenil i que com cada any compta amb

molts participants locals. El nombre de participants totals de les diferents modalitats va ser de 525 participants (més de 230 a la cursa absoluta) tornant a créixer respecte anys anteriors i és que dues setmanes abans es van haver de tancar inscripcions.

Com cada any, el punt de sortida va ser des de l'interior de la Cooperativa. Tot seguit les diferents modalitats es van endinsar a la serra de Cavalls i a la serra de Pàndols, per a acabar de nou al mateix pla del sindicat. Aquest any la cursa dels Biberons es va reinventar i va oferir nous recorreguts en totes les modalitats. El principal canvi és que es va treballar en la recuperació de senders històrics per recórrer la serra de Cavalls passant pel barranc de Cavalls, el crestall i les Petges. En el cas de la cursa absoluta es va mantenir el pas per la Cota 705 i la Vall Closa però la tornada va ser pel camí de santa Magdalena. En algunes modalitats més de la meitat del recorregut va ser diferent a edicions anteriors i en d'altres gairebé la seva totalitat.

Enguany també es va comptar amb el Grup de Recreació Pàndols 38 i altres grups recreadors disposats al llarg dels diferents recorreguts per donar un punt històric i temàtic a la cursa. Aquest és un tret diferencial i simbòlic que diferencia la nostra cursa d'altres que tenen lloc arreu del territori.

Pel que fa als guanyadors és sense dubte l'any en el qual hi ha hagut corredors de més nivell. Andreu Simon i Zaid Ait Malek, tots dos del CE Cameta Coixa, es van situar al capdavant de la prova, van recórrer gairebé tota la cursa junts i van creuar junts la línia de meta, fent els 23km i 1300 metres de desnivell positiu en un temps de menys de dues hores (01:58:01). Raul Butaci del CE Pedala.cat Balaguer va quedar en tercera posició (02:00:31). Pel que fa a la categoria femenina les primeres classificades



Vista del pla del Sindicat. Foto: Jordi Santacana.



Sortida de la Cursa des del pla del Sindicat. Foto: Antònia Serres.

van ser Rosa Navarro (02:27:17) i Montse Martínez (02:36:34), totes dues del CE Cameta Coixa i, en tercera posició Ana Fernández (02:37:14) del CE Pontsica.

El campionat de Catalunya per equips se l'endugué el CE Cameta Coixa de Miravet que presentà un equip molt competitiu. La segona posició va ser per l'AE Cota 705 del Pinell de Brai i organitzadora de la mateixa Cursa dels Biberons. El CE Madteam s'emportà la tercera plaça. Per tant, podem dir que som subcampions de Catalunya! Fins a vuit equips d'arreu del territori català van participar al campionat.

El dia va començar amb bona temperatura però amb una boira persistent que no va aixecar-se fins al migdia quan ja havien arribat la majoria de participants. Aquest fet va fer que els participants no poguessin gaudir de les millors vistes de les serres de Pàndols i Cavalls. Del que sí que van poder gaudir va ser del fantàstic dinar amb una fideuada, rostida i amb un gran sortit de coques, cocs, pastes i postres elaborats per la gent del poble que com cada any col·labora voluntàriament.

Un any més, tot el poble s'ha fet seua la cursa i això és un dels fets que més valoren tots els participants. Per això, volem agrair la seua implicació a tots els voluntaris, col·laboradors, patrocinadors, corredors i caminadors, gent que ens porta coques del poble, gent que ve a animar i veure la cursa... Sense vosaltres tot això no seria possible!



Una de les imatges de la Cursa. Foto: Jordi Santacana.

FAMÍLIES D'ABANS: FAMÍLIA DE JOSEP DE CAMILO



Josep Serres Borràs era el gran de vuit germans (fills de Camilo Serres Pastor i Dolores Borràs Borrull), casat amb Francisca Antònia Vallés Pallarés, una dels sis germans de ca Pere Llorenç. La fotografia de 1921, els mostra amb els seus dos fill: Silvestre, el gran, que després es va casar amb la Pepeta de Borrull i Manuel, el petit que es va casar amb la Carmeta del Bou, els meus pares. Destaca la vestimenta popular de la gent senzilla. El iaio amb la brusa lligada amb un nus damunt la faixa i la gorra al cap. La padrina, amb les faldetes davall del davantal, el saco i la manteleta damunt i el cabell recollit en un monyo al darrera.

10 ANYS D'INTERCANVI EXCURSIONISTA

RAMON HERNANDEZ MARCH

10 anys d'intercanvis entre la secció d'excursionisme L'Oliver de les Arracades del Pinell i el Centre Excursionista de Banyoles

Els passats dies 8 i 9 de febrer de 2020 la secció d'excursionisme "L'oliver de les Arracades" de l'Associació Cultural Pi del Broi va celebrar els 10 anys d'intercanvi amb els amics del Centre Excursionista de Banyoles. La proposta d'enguany va consistir en:

Dissabte 8 es va dur a terme una excursió conjunta a la serra del Montsià (camí de Mata Rodona, cucó de Jordi, Bosc del Burgar, Font del Burgar, Mas de Mata Rodona i La Foradada).

A les 20:00h al Centre Polivalent va tenir lloc la conferència a càrrec de Ferran Latorre, 1er alpinista català en aconseguir el 14 cims de més de 8.000 metres del planeta. Van assistir un centenar de persones.

Diumenge dia 9 l'excursió es va iniciar a El Pinell direcció al barranc dels Ribassos, cucó de Remigio, camí de les Murtes, Talaia, Mola del Broi, pou i safareig del Broi, mina del Broi, camí del Broi i arribada Pinell.



Foto: Joan Coma



Foto: Ramon Hernandez



Foto: Joan Coma

LLEVANTADA DEL GÈNER 2020

Durant quatre dies, entre el diumenge 19 i el dimecres 22 de gener s'ha produït una gran llevantada de pluja, vent i neu que ha afectat tota la península, sobretot la costa Mediterrània. Els estralls han estat d'unes dimensions desconegudes, deguts a les inundacions dels rius i a la força del mar que ha destrossat la costa. Al nostre terme les conseqüències han estat bones, ja que aquí la pluja ha estat continua i suau (de 156 a 195 l/m²) en quatre dies. Ara per tot arreu surten els aiguamolls i pels barrancs corre l'aigua, de manera que s'han pogut regenerar els aqüífers, esgotats per les sequeres dels darrers anys.

Aquest ha estat el total de pluges anuals dels darrers anys



Baixen los ullals del Broi.

anys	2012	2013	2014	2015	2016	2017	2018	2019	Mitjana
Pluges l/ m ²	410	633	608	486	358	255,9	487	347,5	448

QUINTOS 2020



1. Ignasi Vallespi Alcón, del Vaquer
2. Marc Martí Marzo, de Macari
3. Júlia Colomer March, de la Marrojana
4. Albert Gomez Ferrer, de la Fornera
5. Aaron Serres Amposta, del Penyado

6. Judith Masedo Martínez, de Calil
7. Cel Prieto Serres, de l'Andreu
8. Abril Vallespi Serres, de Cecilio
9. Robert Amposta Boloix, de l'Olga i Robert
10. Núria Pintille, de Valentín

11. Alícia Serres Brianzo, de Mendall
12. Ainoa Colell Amposta, de la Marrojana
13. Anna Serres Vallès, de la Xamba
14. Gisela Lucas Martinez, ca la Pilar





PRESSUPOST DE L'AJUNTAMENT

Al ple extraordinari celebrat el dia 20 de febrer es va aprovar el pressupost municipal amb quatre vots afirmatius (Entesa i ERC) i dos abstencions (Junts i FIC).

La confecció d'un pressupost municipal **ÉS UN PROCÉS** on es van reajustant ingressos, despeses i inversions en funció del pla d'acció municipal i de les necessitats pròpies de l'Ajuntament fins a trobar el punt d'equilibri.

CÀLCUL D'INGRESSOS**ELABORACIÓ DEL PRESSUPOST**

En aquest cas, el pressupost d'ingressos s'incrementarà tal com es vagin atorgant subvencions al consistori, s'introduiran mitjançant modificació pressupostària. S'opta per aquesta fórmula partint d'un criteri de prudència i a l'espera de conèixer dades definitives del tancament de la comptabilitat de l'exercici 2019. A la fitxa de despesa detallem les subvencions demanades pendents de resolució.

En primer lloc, es calculen les despeses "captives", és a dir, que són difícils de reduir (personal, contractes, serveis bàsics, funcionament intern...). A partir d'aquest càlcul, s'inicia la distribució de la resta de despeses segons les prioritats del pla d'acció municipal o d'algunes prioritats detectades des de l'equip de Govern.

En aquest cas, el pressupost de despesa està marcat per les dues despeses més elevades, la de personal 362.620 €, i les despeses corrents de béns i serveis 369.3770 €. A més, cal tenir en compte que les despeses

actuals d'amortitzacions i interesos de préstecs bancaris ascendeixen a 71.514,70 €, de forma que les inversions reals asumeixen el 20 % de la despesa prevista a principi de l'exercici.

Les inversions inicials de l'exercici 2020 son les següents:

DISTRIBUCIÓ DE DESPESES

PAVIMENTACIÓ I SERVEIS DEL CARRER TORTOSA	7.000,00 €
REPOSICIO XARXA CLAVEGUERAM C/ ALT I C/BARRANC	14.961,44 €
CAMÍ COLL DE LES ERES (CEMENTIRI)	18.586,92 €
REPARACIÓ XARXA D'AIGUA C/ FORN I C/TORTOSA	13.604,11 €
RENOVACIÓ PISCINES MUNICIPALS	140.548,75 €

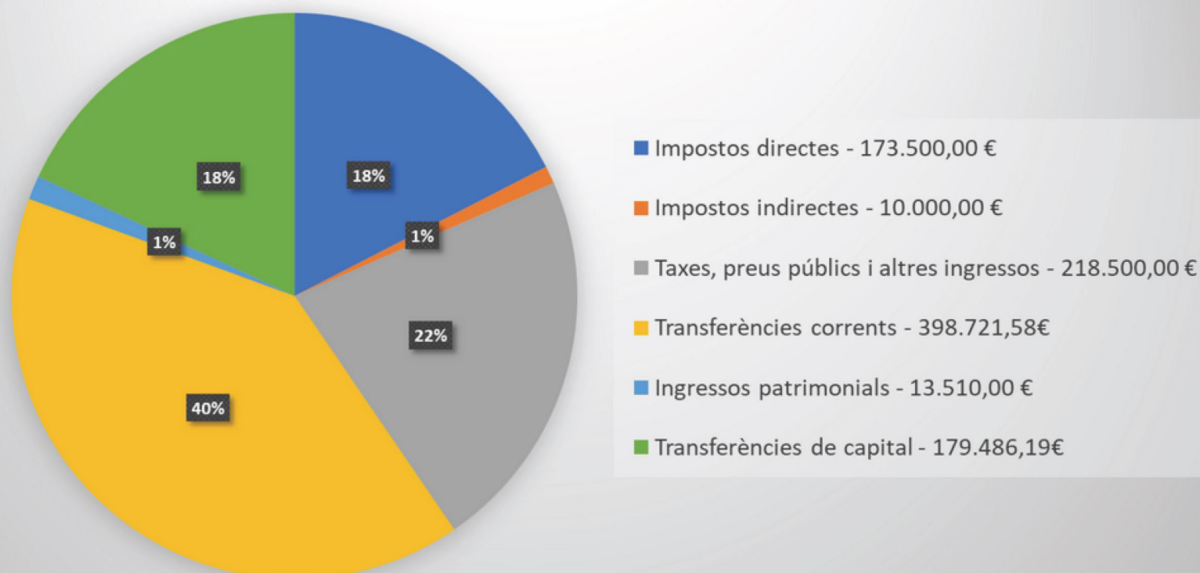
Al pressupost de despesa que proposem no estan comptabilitzades les inversions pendents de ser subvencionades, que són les següents:

ADEQUACIÓ CENTRE DE DIA	13.930,39 €
MOBILIARI DEL CENTRE DE DIA	21.340 €
CARRER BOTERA	47.985,35 €
PLAÇA DEL MERCAT	51.101,63 €
CARRER MÓRES	75.850,19 €
COBERTA PISTA POLIESPORTIVA	155.000,33 €
ARRANJAMENT CAMINS (SUBSANACIÓ AIGUATS)	13.487 €
AMPLIACIÓ I SUBSANACIÓ DEL CEMENTIRI	120.864,32 €

en cas de ser atorgades, s'afegirien al pressupost:

Pendents de redacció de projecte tècnic:

L'increment de totes aquestes inversions suposa un 50,02 % del pressupost total, s'hauria de planificar en diferents anualitats per tenir la suficient capacitat econòmica per assumir cadascuna d'aquestes.

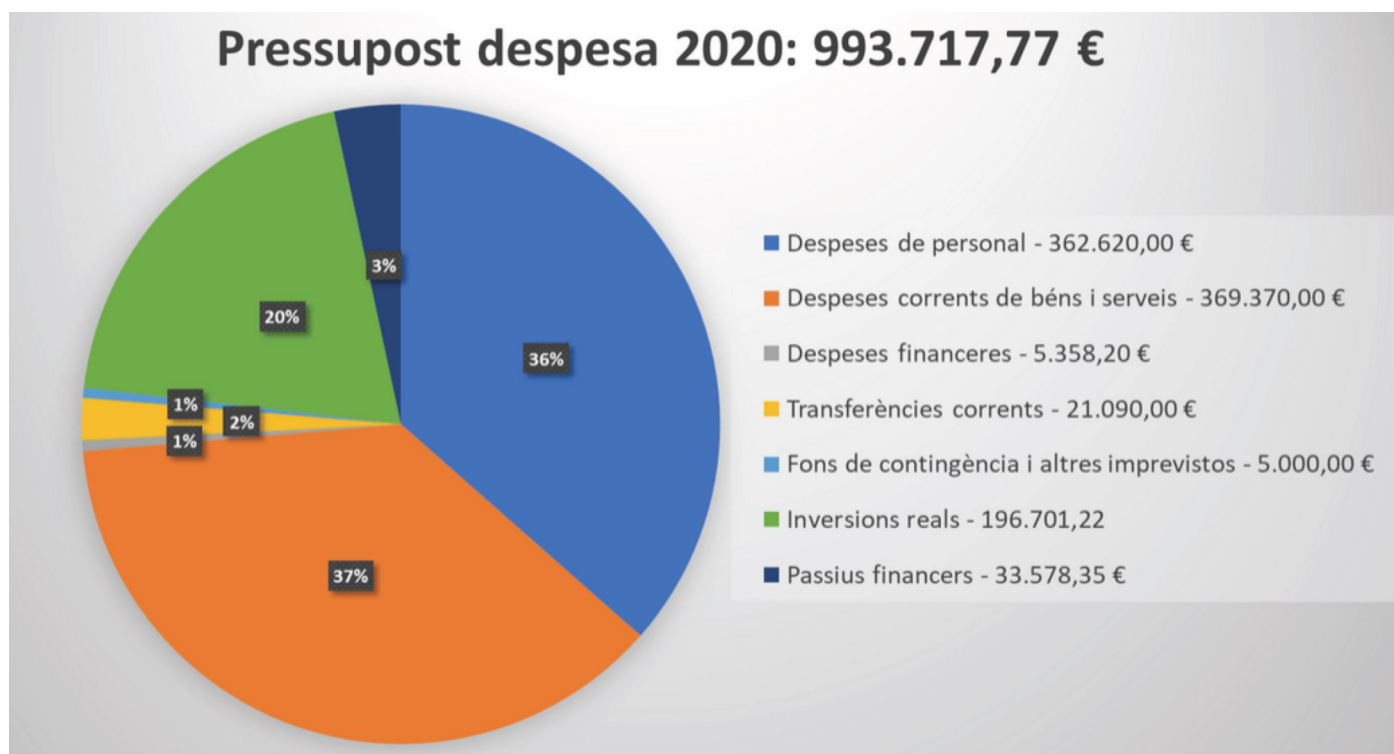
Pressupost ingressos 2020: 993.717,77 €

SUBMINISTRAMENTS

ENERGIA ELÈCTRICA	63.700,00 €
AIGUA	7.500,00 €
COMBUSTIBLES I CARBURANTS	7.000,00 €
TRIBUTS DE LES COMUNITATS AUTÒNOMES - CÀNON D'AIGUA	43.000,00 €
ALTRES TREBALLS - RECOLLIDA I TRACTAMENT DE RESIDUS	38.000,00 €

SOCIALS I CULTURALS A DESTACAR

SERVEIS SOCIALS	6.500,00 €
TRACTAMENTS PER A LA MOSCA NEGRA	1.260,00 €
SUBVENCIÓ CLUB DE FUTBOL	4.000,00 €
SUBVENCIÓ ASSOCIACIÓ CURSA DELS BIBERONS	1.500,00 €
SUBVENCIÓ ASSOCIACIÓ BASES GENERALS	3.500,00 €
CONVENI ESCOLA DE MÚSICA	3.800,00 €



COL·LABORACIONS

MODIFICACIONS DE LES TARIFES PER PART DE LES OPERADORES DE TELECOMUNICACIONS

JOSEP RAMON CLUA. TÈCNIC EN CONSUM

En relació a la pujada de preus prevista per les principals operadores de telecomunicacions, justificada per una millora de les prestacions o la inclusió de serveis nous, i que afecta especialment les tarifes dels paquets que inclouen mòbil, telèfon fix, internet i televisió, heu de saber que:

L'operador només us pot modificar les condicions que teniu contractades –i que ell mateix ha imposat– per motius vàlids que constin en el contracte de manera clara i comprensible: per exemple, que s'indiqui explícitament un

mètode de variació del preu (increment segons l'IPC o d'un % anual) o que resulti impossible seguir prestant el servei com fins al moment (tecnologia obsoleta, etc.).

Us han de notificar les modificacions amb una antelació mínima d'un mes, tot especificant els motius que justifiquen el canvi, i informar-vos del dret a donar de baixa el servei, anticipadament i sense cap penalització.

Quan l'augment de la tarifa correspon a nous serveis, l'operador ha de tenir el vostre consentiment exprés.

Si no es compleixen aquestes condicions, teniu dret a oposar-vos a l'aplicació de la nova tarifa –mantenint el

preu actual– i, si escau, recuperar les quantitats que us hagin cobrat indegudament.

Per reclamar: adreceu-vos al servei d'atenció al client de l'operador trucant al telèfon gratuït per a incidències i reclamacions –demaneu, en tots els casos, un número de referència– o empleneu els fulls oficials de reclamació en un establiment de l'operadora.

Si en el termini de 30 dies no obteniu una resposta, o bé la resposta no és satisfactòria, contacteu amb el servei públic de consum de la vostra comarca.

També podeu demanar assessorament a una organització de persones consumidores.

Els principals operadors de telecomunicacions estan adherits al sistema arbitral de consum, la qual cosa significa que la vostra reclamació podria resoldre's per la via gratuïta i extrajudicial de l'arbitratge.

L'Agència Catalana del Consum, per la seva banda, iniciarà les actuacions inspectores necessàries per investigar els fets.

EL VIRUS QUE HO CANVIARÀ TOT, SOBRETOT LA NOSTRA FORMA DE PENSAR

EVA AMPOSTA SERRES

Lexcepcionalitat en el seu grau màxim, això és el que està vivint el món durant estos dies: confinaments, mesures restrictives i por, molta por. El virus COVID-19 s'ha convertit en una pandèmia que ha entrat a les nostres vides, sense demanar permís i fent trontollar les bases del nostre sistema. I qui sap, potser és una pandèmia pel sistema que alimentem, cada dia, i entre tots. La globalització del món, que ha borrarat fronteres i ens ha impulsat cap a un capitalisme encara més salvatge, ha fet que en qüestió de dies estéssem tots exposats a un virus que té l'origen molt lluny d'aquí. Un virus que viatja a través nostre i que al seu pas deixa morts de forma incontrolable, sobretot entre la gent gran i les persones que ja pateixen alguna patologia.

Autèntica llei de la supervivència. I nosaltres, com a societat, com hi hem de fer front? La globalització ha accentuat moltes crisis que ja es patien de rerefons: democràtiques, climàtiques, socials... i com no, amb el coronavirus, s'ha posat a primera plana la crisi sanitària

que viu el món. En el nostre cas: Feia molt temps que no es parlava de les retallades que s'han fet a la Sanitat, de com els polítics neoliberals han privatitzat un sistema tan essencial com el sanitari. I ara que tots el necessitem, i quasi en el mateix instant, ens trobem sense recursos, patint de forma exponencial la desfeta del sistema sanitari públic.

Calia esperar que un virus ens matés per condemnar totes estes retallades? Feia falta arribar fins aquí per generar consciència sobre la situació? Ara és tard, tard per combatre el COVID-19 de forma contundent i no saturar la nostra sanitat, però també és prompte per començar a fer polítiques perquè això no passi mai més. La situació que ara ens toca patir no és casual, en part també és fruit d'afrontar una crisi econòmica (2008) sense mesures socials. És la conseqüència de pensar en els mercats i els diners per sobre de les persones, i és el resultat d'haver permès que això passés. Ara ens quedarem a casa, però demà sortirem als carrers per recuperar allò que és nostre, que ha de ser de tothom: la sanitat pública i una vida digna i en pau per a tothom.

Acta sessió ordinària 03-12-2019

- S'aprova per 6 vots a favor (3 Entesa, 2 Junts i 1 ERC) i 1 abstenció (FIC), establir que la **periodicitat de les sessions ordinàries del ple** de la corporació continui sent bimestral. Amb caràcter general, sempre que així sigui possible, les sessions ordinàries del ple se celebraran els dimarts o els dijous, a les 18:00 hores dels mesos de gener, març, maig, juliol, setembre i novembre. Sotmetre a votació la proposta d'acord de **col·laboració entre l'Ajuntament i el consorci de Polítiques Ambientals de les Terres de l'Ebre (COPATE)** en el marc del projecte d'especialització i competitivitat territorial (PECT).
- S'aprova per 5 vots a favor (3 Entesa i 2 Junts) i 2 abstencions (1 FIC i 1 ERC), escollir **jutge de pau** titular i suplent.
- S'aprova per 4 vots a favor (3 Entesa i 1 ERC) i 3 abstencions (2 Junts i 1 FIC), el **pla econòmic financer** per al període 2019-2020.
- No s'aprova amb 4 vots en contra (3 Entesa i 1 ERC) i 3 a favor (2 Junts i 1 FIC), moció del grup municipal FIC de sobirania sobre els **parcs eòlics** que afectin al Pinell. Moció del grup municipal FIC per accedir als decrets d'alcaldia mitjançant l'ACTIO.
- S'aprova, per unanimitat, moció del grup municipal FIC per **arranjar les averies municipals** que afectin a les cases particulars.

Acta sessió extraordinària 12-12-2019

Membres absents: Sergi Serrano Segura (ERC) i Delmir Prieto Serrà (FIC).

- S'aprova per 5 vots a favor (3 Entesa i 2 Junts), escollir **jutge de pau suplent**. Moció per a **millorar la C12**.

- S'aprova per 3 vots a favor (Entesa) i 2 abstencions (Junts), aprovar els **comptes anuals** corresponents a l'exercici 2018.

➤ Informació d'alcaldia

S'ha sol·licitat la subvenció PUOSC, es va demanar finançament pel centre de dia, tres carrers i la coberta del poliesportiu.

L'alcaldesa i el regidor Vallespí (Entesa) es van reunir amb la Diputació per mirar si hi havia alguna línia de subvenció que pugues finançar les obres de la piscina municipal. Ho estan mirant.

Les obres del carrer Tortosa ja han acabat, l'execució ha sigut correcta.

Respecte a les obres de les escales de missa són fruit de la donació d'un particular, que mitjançant una empresa constructora que feia d'intermediària han canviat les escales trencades i han polit les que tenien un estat deteriorat.

Durant els darrers anys s'han realitzat unes reunions per tal de poder establir una taula per treballar el desenvolupament socioeconòmic i d'ocupació de la zona, on hi han participat el sector privat, una desena de pobles de la comarca, l'Escola Agrària i l'Institut de Gandesa. Encara no se sap la representació que tindrà aquesta taula, però volen que sigui vinculant amb una proposta de compromís per tal de poder assolir els objectius. S'intentarà que vinguin els organitzadors a explicar als regidors de l'Ajuntament tot el que s'ha estat treballant.

➤ Precs i preguntes

La regidora Vallespí (Junts) pregunta com està la situació de la llicència d'obres del **PE Los Aligars i el PE La Tossa - La Mola d'En Pascual**. L'alcaldesa explica que ha arribat un nou informe de medi ambient on es pronuncia desfavorablement respecte a la implantació d'aquests parcs. També explica que la Diputació els està oferint assessorament jurídic respecte a quina és la resposta que s'ha de donar, al tractar-se d'un tema complex.

Acta sessió extraordinària i urgent 10-1-2020

Membre absent: Delmir Prieto Serrà (FIC).

- S'aprova, per unanimitat, moció de **rebuig a la resolució de la Junta Electoral Central** respecte el M.H. President de la Generalitat Quim Torra i l'eurodiputat Oriol Junqueras.

Acta sessió extraordinària 24-1-2020

Membre absent: Sergi Serrano Segura (ERC).

- S'aprova per 3 vots a favor (Entesa) i 2 abstencions (Junts) i 1 en contra (FIC) aprovar l'actualització del **Pla d'Ajust per a l'any 2020 - 2022**.

EL TEMPS

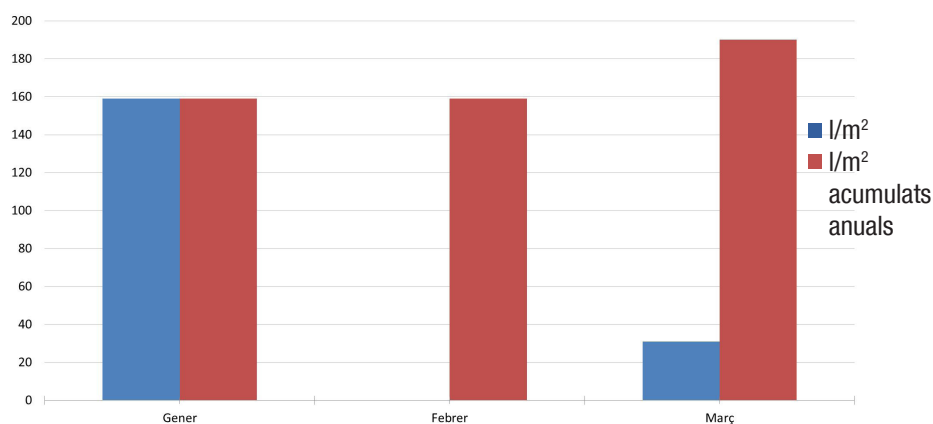
REGISTRE DE TEMPERATURES I PLUVIOMETRIA DELS MESOS D'OCTUBRE, NOVENBRE I DESEMBRE DE 2019

SIMÓ FERRÉ SERRES

En la taula següent s'expressen les temperatures màximes, mínimes i mitjanes. En el gràfic de barres les precipitacions dels mateixos mesos.

Així mateix m'agradaria comentar un parell de detalls:

- El febrer va tenir una anomalia positiva de 2.3 graus respecte a la mitjana de 2018, 19 i 20.
- Al gener vam tenir la precipitació més important de la sèrie 2001-2020; superant els 89 litres del 2010 per molta diferència.



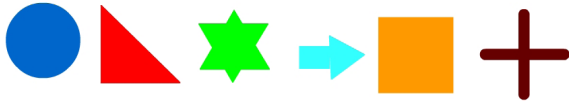
	Gener		Febrer		Març	
màxima / mínima abs.	19,9	-2,3	22,8	1,0	25,2	2,7
Dia	29	14	3	6	11	27
màxima / mínima mitj.	11,9	3,7	18,6	7,8	17,1	8,4
Mitjana	7,3		12,8		12,4	

	Gener	Febrer	Març
Pluja mensual	159	0	31
Pluja mensual mitjana (2001-2020)	33	23	50
Episodis de pluja (> 1 mm)	2	0	7
Pluja anual acumulada	159	159	190

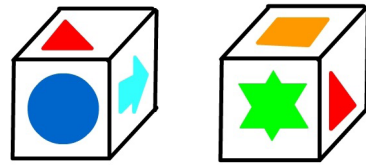
AGUSTÍ COLELL MARTÍNEZ

1 Troba 3 números consecutius que sumin un total de 99. Si ha sigut fàcil, busca tres números parells consecutius que sumin 162. I si pots, tres imparells que sumin 41.

2 Les cares d'un dau venen donades per les sis figures següents:



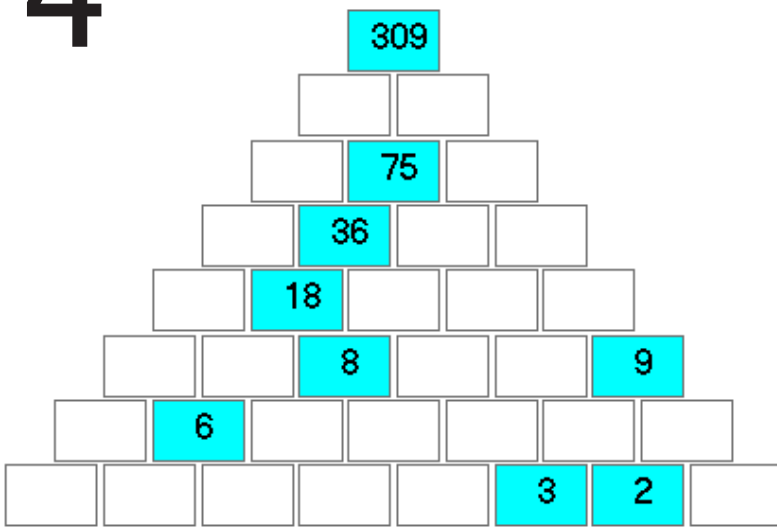
A partir de les dos posicions averigua la figura de la cara oposada al cercle.



3 En un aparcament hi ha un camió, un cotxe i una moto. Les parts numèriques i les parts literals ordenades alfabèticament són 0595, 1974, 8428, AEC, DTD i EJE. Hem d'averiguar la part numèrica i la part literal de la matrícula, i el vehicle a què correspon amb la informació següent:

- Una té vocals repetides i no té xifres repetides.
- Solament una matrícula té vocals i és parell a la vegada.
- La matrícula del cotxe és la que usa menys caràcters (xifres/lletres diferents)
- El camió és el vehicle més nou (matriculat recentment).

4 Intenta resoldre el sudoku i el triangle numèric següents:



						8		
9			4					3
8				6	5	9	1	
	5	9			6			8
2	7				4			6
		8	5					
1	9				7			4
5						1		2
							6	

Solucions als passatemps de la revista anterior (núm. 94)

1

5	2	6
1	9	3
8	4	7

2 Si x és el número de dones i y el d'homes, entre dones i homes hi ha x-y encaixades i el professor fa x+y encaixades. Si en cada ronda sobra un home llavors y=x+1. Substituïm en l'expressió anterior i obtenim $x^2+3x-18=0$. Però no cal saber resoldre equacions per arribar a la solució per tanteig. Hem d'anar provant x-y +x+y amb y una unitat més que x fins obtenir 19. Veiem $3 \cdot 4 + (3+4) = 19$. Tres dones i 4 homes, total 7.

3 Sigui [xy3] el número inicial. El podem descompondre com $10 \cdot [xy] + 3$. Tindrem $[xy3]+[xy]= 10 \cdot [xy] + 3 + [xy] = 11 \cdot [xy]+3$. Per tant $11 \cdot [xy] + 3 = 135$, i eliminant el 3 obtenim $11 \cdot [xy] = 132$ d'on $[xy]=12$. El número buscat és 123. Es comprova $123+12=135$

TELÈFONS D'INTERÈS

Ajuntament del Pinell	977 426 231	Punt d'informació juvenil	977 420 614
Consultori mèdic del Pinell	977 321 395	Estació d'autobusos Gandesa	977 420 910
Generalitat de Catalunya Deleg. Territorial del Govern	977 441 234	RENFE Móra la Nova	977 400 349
Ambulàncies Gandesa	977 420 697	Avaries Telèfon	1002
Urgències	977 420 036	Avaries llum	977 440 032
Creu Roja Batea	977 420 965	Mossos d'Esquadra	088
CAP Gandesa Ambulatori	977 421 245	Bombers Urgències	977 420 080
Ambulatori Tortosa	977 500 333	Bombers Consultes	977 420 885
Hospital Verge de la Cinta	977 519 100	Farmàcia Pinell	977 426 076
Hospital de la Santa Creu	977 500 533	Hospital Móra d'Ebre	977 401 811 977 401 863
Quinta Aliança	977 501 344	CEIP Cèsar Martinell	977 426 216
Consell Comarcal de la Terra Alta	977 420 018	Serveis funeraris Mena	977 178 376
DARP Gandesa	977 420 146	Funerària comarcal Móra d'Ebre	977 403 112

FARMÀCIES DE GUARDIA

SETMANA	ABRIL	MAIG	JUNY
PRIMERA	Caseres	Arnes	Gandesa
SEGONA	Batea	La Fatarella	Pinell de Brai
TERCERA	Corbera d'Ebre	Gandesa	Batea
QUARTA	Gandesa	Bot	La Pobla de Massaluga
QUINTA		Horta de Sant Joan	

CAPS DE SETMANA: Móra d'Ebre. Les farmàcies de guàrdia mantenen els torns setmanals. Gandesa està oberta tots els dissabtes de 10h fins a 20h.

Telèfons: Arnes 977 435 389 / Batea 977 430 263 / Bot 977 428 200 / Caseres 977 431 859 / Corbera 977 420 465 / La Fatarella 977 413 417 / Gandesa 977 420 069 / Horta 977 435 023 / El Pinell 977 426 076 / La Pobla 977 439 727 / Villalba 977 438 105

TRENS

RENFE www.renfe.es | 902 240 202

	Móra la Nova	Tarragona	BCN	Tren
	6.43 *	7.49	9.09	RE
	8.18	9.26	10.40	RE
	12.18	13.26	14.40	RE
	14.05	15.12	16.40	RE
	17.42	18.58	20.13	RE
	19.12	20.27	21.39	RE
	6.00 **	7.10	8.12	RE
	6.05 ***	7.25	8.37	RE
	7.40	8.54	10.09	RE
	9.36	10.56	14.12	RE
	11.45	12.58	13.37	RE
	13.46**	15.00	16.12	RE
	14.03***	15.08	16.12	RE
	15.45	16.59	18.10	RE
	16.44	17.58	19.12	RE
	18.08****	19.21	20.40	R
	18.42	19.58	21.10	RE
	19.18****	20.34	21.43	R
	19.38	20.53	22.10	RE
	20.52	22.10	23.23	R

* Els diumenges circula des de Reus

** No circula dissabtes, diumenges i festius

*** Només circula dissabtes feiners

**** Només circula diumenges i festius del 29/3 al 25/10/2020

***** Només circula diumenges i festius

AUTOBUSOS

HISPANO IGUALADINA

www.igualadina.net | 902 292 900

Gandesa -> Tarragona

Parada	de dilluns a divendres en període lectiu	de dilluns a divendres en període NO lectiu
Gandesa	6.30-14.00	7.00-14.30
Móra la Nova	6.55-14.25	7.25-14.55
Reus	7.45-15.15	8.15-15.45
Tarragona	8.15-15.45	8.45-16.15

Tarragona -> Gandesa

Parada	de dilluns a divendres en període lectiu	de dilluns a divendres en període NO lectiu
Tarragona	11.00-16.45	9.00-16.30
Reus	11.20-17.15	9.35-17.05
Móra la Nova	11.55-17.50	10.10-17.40
Gandesa	12.25-18.20	10.40-18.10

Locs de sortida: Barcelona: Estació d'autobusos de Sants, Tarragona: Estació d'autobusos, Reus: Estació d'autobusos, Alcanyís: Av. d'Aragó, 5, Gandesa: Estació d'autobusos.

HIFE

www.hife.es | 902 119 814 | Sortides des del Pinell de Brai

Sortida	Destí	Arribada	Dies
06.00	Gandesa	06.15	DI a Dv feiners
06.00	Móra la Nova	06.50	DI a Dv feiners
07.45	Tortosa	08.15	DI a Ds feiners
07.45	Barcelona	12.00	DI a Ds feiners
07.45	Gandesa	08.00	DI a Dv feiners
08.15	Tortosa	09.00	DI a Dv feiners
08.15	Barcelona	12.00	DI a Dv feiners
09.05	Gandesa	09.20	diari
09.05	Saragossa	11.00	diari
09.05	Pamplona	15.30	diari
09.05	Burgos	19.10	diari
09.05	Madrid	16.35	DI a Ds feiners
13.10	Tortosa	14.25	diari *
13.10	Castelló	17.35	diari *
13.10	València	18.45	diari
14.15	Gandesa	14.30	DI a Dv feiners
15.40	Gandesa	16.00	DI a Dv feiners
15.45	Barcelona		DI a Dv feiners
16.15	Tortosa	16.45	DI a Dv feiners
16.15	Gandesa	16.30	DI a Dv feiners
17.35	Gandesa	17.45	diari
17.35	Saragossa	19.55	diari
17.35	Pamplona	22.45	diari
17.35	Billbao	00.30	diari
17.35	Madrid	00.45	diari
18.05	Tortosa	19.00	diari *
18.05	Castelló	21.00	diari *
18.05	València	22.10	diari *
18.30	Gandesa	18.45	DI a Dv feiners
19.15	Tortosa	20.00	DI a Dv feiners

* Parada al costat de la canterilla dels dos ulls

SOLUCIÓ AL QUI ÉS QUI



A festes Majors, damunt de l'escenari de la Pista. Any 1968. Foto cedida per la Rosa M^a de Colell.

1. Lourdes Serres Colell, de l'Havanero
2. Consolació Bedrina Martínez, de la Serrana
3. Rosario Borrull Serrà, d'Embut
4. Juanita Borrull Martínez, de Bariol
5. Rosa M^a Colell Martínez, de Colell

ELECTRICITAT I FONTANERIA A&B C.B.

INSTAL·LACIONS D'ELECTRICITAT I FONTANERIA
C/ Pilonet, 13 Tel. 977 42 63 38

Peluqueria Unisex CRIS

C/ Lleida, 26 Tel. 977 42 60 05 - 977 42 60 34
EL PINELL DE BRAI

Reparació i venda d'ordinadors. Servei d'accés a internet.

HelpSystems

Ferran Montagut

Telèfon: 977 457 408

Mòbil: 649 304 857

E-mail: ferran@helpsystems.info

www.helpsystems.info

Xarxes informàtiques. Servei a domicili.



QUEVIURES PINELL CB

C/ Tortosa, 4
Tel. 663 978 038

F A R M À C I A



**Laureano
Blanch
Ecurriola**

C/ Lleida, 3 Tel. 977 42 60 76

OBRES FAB

CONSTRUCCIONS EN GENERAL

C/ Santa Magdalena, 18
Tel. 977 42 60 73 620 88 97 14
43594 EL PINELL DE BRAI



Aleu Instal·lacions

Electricitat · Fontaneria · Calefacció
Aire Condicionat

Carlos Aleu Montagut

C. Benifallet, 4 · 43594 El Pinell de Brai · Tarragona
Tels. 620 263 962 · 977 426 243 · aleuinstala@terra.com



**Venda d'ordinadors, Impressores,
Servidors...**

Reparació i manteniment...

**Instal·lacions de ADSL, Xarxes,
Tallafocs, S.O...**

**Formació Excel, Photoshop, Access,
Word...**

Programació a mida, Pàgines web...

Fungibles, Tònens, tinta...

Disseny Gràfic, Maquetació, Tríptics...

www.ebresoft.com info@ebresoft.com

Tel/Fax. 977 42 60 25 620 86 46 86



C/ Forn, 2
Tel. 977 42 61 11
El Pinell de Brai



Peixateria Sònia
Peix fresc i marisc
c/ Sant Domènec, 3
Tl. 977 42 61 86
El Pinell de Brai

SEBINA
QUEVIURES 2001 s.l.
C/ Costa, 7. Tel. 977 42 62 89
EL PINELL DE BRAI

LA PUÇA
Carrer del Pou de la Neu

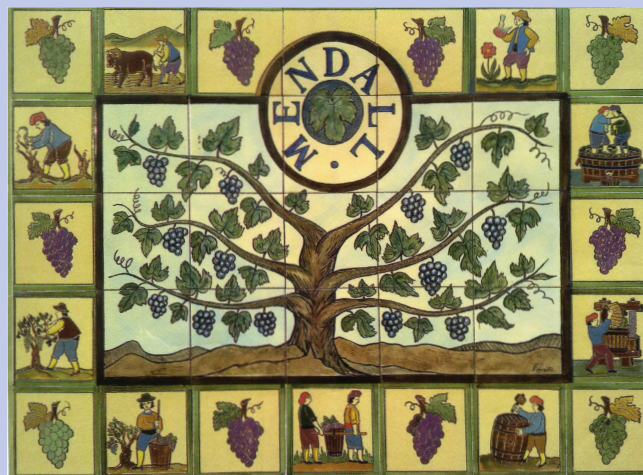
CERÀMICA
Humanés
C/ Gaudí, 7 — 646 619 283

FUSTERIA MECÀNICA I MOBLES
JOSEP VALLESPÍ MONTAGUT
c/ Pilonet, 19 — tel. 977 42 60 98
EL PINELL DE BRAI



carícies d'oli
Cosmètica natural artesana
www.caricies.com
info@caricies.com

PINTURES I DECORACIONS
SERRES
C. del Cos, 5
Tels. 977 42 63 11 - 618 44 02 29
EL PINELL DE BRAI



CELLER LAUREANO-SERRES
www.serres.net | laureano@serres.net

FORN DE PA I PASTISSERIA
MONTAÑA
Plaça del Mercat, 2
Tel. 977 - 42 62 17
EL PINELL DE BRAI





ca l'àngel
allotjament rural

C/ Pou de la neu, 16 - 43594 El Pinell de Brai - Tarragona
tel. 977 426157 e-mail: info@calangel.info www.calangel.info

Nom comú: Diplotaxis erucoide

Nom Científic: *Citrons*, *Ravenissa blanca*

És una planta herbàcia amb fulles irregulars i flors blanques de quatre pètals. Floreix a finals de l'hivern. Després de les primeres pluges, en poques setmanes cobreix els camps de conreu i les vores dels camins de blanc. És considerada una mala herba. Les fulles i tiges tendres es poden menjar crues a les amanides, barrejades amb altres plantes.



INDRETS DEL PINELL



Part de la partida de Planes de Móra, amb els Cugots darrera i la serralada de Cardó al fons.

SABEU ON ESTÀ?



Recentment s'ha realitzat aquesta pintura a la façana d'una casa. Sabeu on és?



Solució al sabeu on està anterior:

La buguenví·lia que ocupa part de la façana la podem veure a la casa que fa cantonada entre el carrer Nou i el carrer del Forn.

QUI ÉS QUI?



A festes Majors, damunt de l'escenari de la Pista. Any 1968. Foto cedida per la Rosa M^a de Colell.