

ATENA



Serveis al Patrimoni

**MEMÒRIA DE LES
PROSPECCIONS DE L'OBRA
"MILLORA DE REVOLTS I REFORÇAMENT DEL FERM
DE LA CARRETERA L-303, ENTRE LA INTERSECCIÓ
AMB LA L-310 FINS A AGRAMUNT."
(2004)**



CRÈDITS

DIRECCIÓ TÈCNICA: Maria Montserrat Castilla Viñas
PLANIMETRIA I MAQUETACIÓ: Josep Serra Garcia

ÍNDEX

Introducció	3
Localització i situació geogràfica	3
La intervenció: plantejament del treball de camp	3
Antecedents	4
Resultats de la prospecció	4
Valoracions finals	8
Bibliografia	8
Annex I. Fotografies	9
Annex II. Planimetria	15

INTRODUCCIÓ

La motivació de la intervenció venia donada per l'obra "Millora de revolts i reforçament del ferm de la carretera L-303, entre la intersecció amb la L-310 fins a Agramunt (PK 9+000 fins PK 20+120" promoguda per GISA, la qual segons informacions proporcionades pel Sr. Josep Gallart del Serveis Territorials de Lleida, hi havia la possibilitat de que afectés la vil·la romana de El Reguer (Puigverd d'Agramunt - Urgell),

La resta del traçat, tot i afectar uns terrenys en els que actualment no es coneixen restes arqueològiques, la presència d'importants jaciments a la comarca, feia imprescindible la realització de una prospecció arqueològica superficial del terrenys afectats, i un posterior control dels moviments de terra efectuats per la maquinària de l'obra, amb la finalitat de poder localitzar possibles jaciments arqueològics o paleontològics, no visibles en superfície.

Els treballs es varen realitzar entre l'agost i el novembre de 2004, sota la direcció tècnica de Maria Montserrat Castilla Viñas i Josep Serra Garcia.

LOCALITZACIÓ I SITUACIÓ GEOGRÀFICA

L'obra "Millora de revolts i reforçament del ferm de la carretera L-303, entre la intersecció amb la L-310 fins a Agramunt (PK 9+000 fins PK 20+120", té una longitud de 11.120 metres, la major part dels quals segueixen el traçat actual de la carretera L-303, des del municipi de Els Plans de Sió (La Segarra) fins al d'Agramunt (l'Urgell), passant pels de Ossó de Sió i Puigverd d'Agramunt.

La diversitat geològica dels terrenys afectats pel traçat és molt àmplia, ja que s'inicia en terrenys formats per calcàries del Miocè, però posteriorment entra de plè en els dipòsits aluvials quaternaris.

Des del punt de vista geomorfològic, el traçat es disposa des dels Plans de Lleugaeixuta (extrem oest de l'altiplà central), descendint fins la vall del riu Sió (plana aluvial del Sió), amb alçades que oscilen des del 410 m snm al principi del traçat, fins els 368 m d'Agramunt.

LA INTERVENCIÓ. PLANTEJAMENT DEL TREBALL DE CAMP

Tenint en compte el tipus d'obra que es volia realitzar, el treball de camp s'ha fet en quatre fases totalment diferenciades:

- 1a. Prospecció superficial de tot la superfície abans de la intervenció de la maquinària.
- 2a. Prospecció de tota l'àrea, després d'extreure el nivell vegetal.

- 3a. Seguiment dels moviments de terres en profunditat, i control de les construccions auxiliars.
- 4a. En els punts a on es varen localitzar algun tipus de resta susceptible de demostrar la presència de restes arqueològiques, es va portar a terme la neteja del terreny amb màquina excavadora (PK 4+700), i en el cas de que aquestes apareguessin es va complementar amb una neteja manual de les restes per evaluar la possible excavació (Vil.la de El Reguer)

Tenint en compte l'execució tècnica de l'obra, algunes de les fases s'han solapat en diferents sectors, de manera que algunes de les fases s'han realitzat simultàniament, per tal de no afectar el ritme normal de la construcció.

Tenint en compte el tipus d'actuacions que s'han realitzat, i el tipus de material aparegut (bàsicament elements constructius, com en el cas de El Reguer), no s'ha recuperat cap tipus de material arqueològic.

ANTECEDENTS

Abans de l'inici de les obres els únics jaciments arqueològics coneguts eren la vil.la romana de El Reguer i la necròpolis medieval de Castellnou d'Ossó, tot i que en el primer cas també es tenien notícies d'una possible necròpolis en la zona propera a la vil.la, però es desconeixia la seva situació exacta.

En principi, l'únic assentament susceptible de ser afectat per les obres era la vil.la romana de El Reguer, la qual per les informacions que es tenien estava situada en uns camps propers a la carretera.

RESULTATS DE LES PROSPECCIONS

Els treballs de prospecció s'han dut a terme de manera continuada en funció de la progressió de les obres de construcció de la carretera. Inicialment, es va procedir a la realització d'una prospecció de tot el traçat de l'obra abans de l'extracció de la terra vegetal, per tal de poder identificar la possible existència d'algun jaciment, i evitar al màxim l'afectació de les obres sobre aquests abans de la seva excavació. Posteriorment, es va dur a terme una segona prospecció, una vegada extret el nivell vegetal per tal d'identificar jaciments que no s'havien localitzat en superfície. Simultàniament es varen prospectar algunes zones properes a l'obra, amb la finalitat de poder determinar les zones que podien ser susceptibles de ser utilitzades com a abocadors provisionals de terres, i que no afectessin elements patrimonials de relevància.

A partir d'aquests treballs es va localitzar un sol punt a on es varen trobar a nivell superficial restes arqueològiques que és el PK 4+7000:

PK 4+700.

Petita elevació situada a la dreta de l'actual carretera, en el trencall amb el camí que mena a Ossó de Sió, en una zona de terres ermes, ocupades per grans roques de pedra sorrenca (Fotos 1 i 2)

A nivell superficial es varen localitzar alguns petits fragments de sílex, molt oxidat, sense cap tipus de treball de retoc i un fragment de ceràmica oxidada ibèrica.

Les actuacions realitzades en aquest punt han estat la neteja superficial amb màquina excavadora, per poder comprobar la possible existència d'estructures arqueològiques, sent els resultats totalment negatius, pel que suposem que els materials trobats provenen del camp de conreu superior, ja que la zona afecta està situada en el vessant del turó.

La seva situació en coordenades UTM és:

x; 347647

y: 4623427

Altura 374 m snm

Fora del traçat de la carretera, i com a resultat del treballs de seguiment de les obres auxiliars es varen documentar quatre jaciments arqueològics, dos dels quals ja eren coneguts (la necròpoli medieval de Castellnou d'Ossó i la vil. la romana de El Reguer) i els altres dos (sepultura de El Reguer i necròpoli de El Reguer) han estat localitzats pels treballs de prospecció. A més caldria afegir un cinqué punt, que són dos refugis moderns localitzats en la part alta del Turó de Els Reguers (Foto 4)

***Necròpoli de Castellnou d'Ossó (Foto 3)**

La necròpoli formada per uns 6 enterraments excavats en la roca sorrenca, està situada en un turó a la dreta de la carretera de Montfalcó d'Agramunt, a uns 300 m de la L-303.

El conjunt és conegut d'antic i està totalment documentat en varis articles, entre els que cal destacar Catalunya Romànica Vol. XXIV

La seva situació en coordenades UTM és:

x; 345422

y: 4625644

Altura 370 m snm

Degut a la seva situació molt distant de les obres no es va realitzar cap tipus d'actuació.

***Necròpolis de El Reguer (PK 8+150) (Foto 6)**

Amb aquesta denominació, referenciem una necròpolis de caixes de lloses, la qual actualment no es visible, i que està situada en una feixa a 20 metres a l'esquerra del PK 8+150, la qual segons el propietari del terrenys va aparèixer als anys 60 amb motiu dels treballs d'explanació dels camps. Segons la seva informació durant els treballs d'explanació varen aparèixer diverses sepultures construïdes amb lloses de pedra i formant caixes, algunes de les quals varen ser destruïdes, però que algunes d'elles actualment es conserven a 1 metre de profunditat per sota del nivell de conreu.

Hi ha la possibilitat que aquesta necròpoli es correspongui amb la que cita Pita Mercè (1973), però la manca de dades no permet realitzar cap tipus d'afirmació,

La seva situació en coordenades UTM és:

x; 345451

y: 4625951

Altura 361 m snm

Degut a la seva situació molt distant de les obres no es va realitzar cap tipus d'actuació.

***Sepultura de El Reguer (Foto 5)**

Sepultura excavada en un roca sorrenca de petites dimensions, retallada a nivell de les cames i reaprofitada per a la construcció d'un marge en una de les terrasses superiors de la Vil.la de Els Reguers.

La sepultura té unes dimensions màximes conservades de 110x32x29 cm

La seva situació en coordenades UTM és:

x; 345401

y: 4626010

Altura 345 m snm

Degut a la seva situació molt distant de les obres no es va realitzar cap tipus d'actuació.

***Vil.la romana de El Reguer (PK 8+400 - 8+500) (Fotos 7 a 13)**

En el límit d'afectació de les obres, però fora d'aquestes, varen quedar al descobert nombroses estructures arquitectòniques de la vil.la romana de El Reguer, les quals foren documentades a nivell superficial, sense procedir a la seva excavació, i posteriorment es cobriren amb plàstic i terra, amb la finalitat de poder-las protegir.

Aquesta vil·la romana situada dins el terme municipal de Puigverd d'Agramunt, és ja coneguda des de l'any 1928 en que uns aficionats realitzen les primeres excavacions, i extreuen part d'uns mosaics. Posteriorment l'any 1954 apareixen noves restes arqueològiques, però no és fins l'any 1961 en que Ricard Batista (BATISTA, R (1962)) realitza la primera excavació, en la qual es localitzen tres àmbits i en cada un d'ells es troba un mosaic, procedint a l'extracció d'un d'ells i deixant la resta *in situ*.

En els treballs realitzats durant la prospecció es va obrir un espai de 29 per 11 metres, que era el que havia estat afectat per les màquines excavadores, i fins a una profunditat aproximada de 50 cm, consistint els treballs única i exclusivament en extreure tota la terra remoguda per les màquines, sense realitzar en cap cas excavació arqueològica de les restes, pel que aquest fet cal tenir-lo en compte a l'interpretar les estructures trobades, ja que hi ha la possibilitat de que hi hagin més restes en aquesta zona, i no es documentessin perquè no varen aflorar a la cota que es va treballar.

En total es varen localitzar 7 murs, tots ells situats en la mateixa cota, construïts pel sistema de dues línies exteriors i farciment interior. Les pedres estan posades en sec, sense cap tipus de lligam entre elles. Des del punt de vista de distribució de l'espai, els únics elements que es poden observar són un pasadís entre els murs 1 i 3, i una possible habitació entre els murs de formen el número 3. La resta de murs són molt inconexos i no permeten visualitzar altres àmbits.

També varen localitzar les restes de dos mosaics (els números 9 i 10), els quals varen quedar al descobert parcialment, pel que desconeixem la superfície real conservada dels mateixos i la situació del fragment dins del conjunt, nomès en el cas del número 10 es pot confirmar que és un dels laterals, ja que s'observa un lleu aixecament de la preparació de morter per adosar-se a la paret.

En ambdós casos la decoració està realitzada a partir de motius geomètrics simples, en el cas del número 10 es tracta d'una senefa en espiga, limitada entre dues ratlles paral·leles i triangles centrals en direcció al centre del mosaic, els colors predominants són el negre i el blanc, tot i que també s'observen tessel·les vermelles, però degut a la concreció calcària no es pot determinar quin tipus de figura geomètrica realitzen. Pel que respecte al número 9, la decoració està feta a partir de rodones negres limitades per un cercle blanc, i en el seu interior dos cercles més petits, en el centre del quals hi ha trèbol de quatre fulles.

Per últim cal destacar el número 8, que correspon al nivell de circulació del que sembla ser un *lacus*, format per un *opus signinum* molt homogeni (descartem la possibilitat que sigui la base de preparació d'un dels mosaics extrets, ja que no s'observa cap impronta de tessel·la).

Per últim, cal destacar que no hem localitzat restes materials que permetin concretar més la cronologia àmplia ja donada per Batista de segle I-IV dC, ja que tot el material trobat està format bàsicament per material constructiu (teules i ímbrex), el qual es va tornar dipositar en el jaciment en el moment de tancar-lo.

La seva situació en coordenades UTM és:

x:345387

y: 4626095

Altura 356 m snm

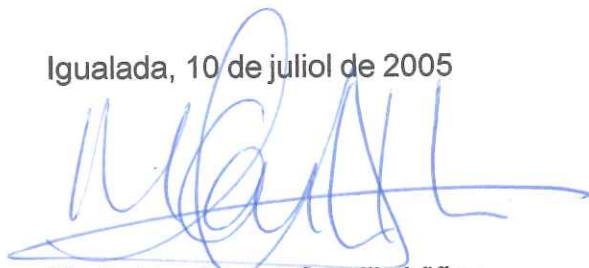
VALORACIONS FINALS

Les tasques de prospecció de l'obra "Millora de revolts i reforçament del ferm de la carretera L-303, entre la intersecció amb la L-310 fins a Agramunt" han permès documentar l'existència de quatre jaciments: la vil.la romana del Reguer, la necròpolis medieval de Castellnou d'Ossó, la sepultura del Reguer i la necròpolis del Reguer. Els dos primers ja eren coneguts abans de la prospecció, i els altres dos han estat resultat dels treballs de recerca.

Ha excepció de la necròpolis de Castellnou d'Ossó, que per les seves característiques es pot atribuir a una cronologia alt-medieval, els altres tres per la seva situació geogràfica molt propera, creiem que formarien part del mateix conjunt de la vil.la romana, la qual podríem situar probablement en el segle IV dC.

Cap dels punts localitzats durant la prospecció està afectat directament per les obres de millora de la carretera L-303, tot i que la vil.la del Reguer, per la seva situació al límit de la zona expropiació, i per la poca profunditat a la que es troben les restes, és susceptible de ser afectada per possibles obres de serveis que es realitzin en el futur, i per tant cal tenir-ho en compte per obres futures.

Igualada, 10 de juliol de 2005



Maria Montserrat Castilla Viñas

Atena 2000 SL

BIBLIOGRAFIA

- BATISTA, R (1962).: *Salvamento de mosaicos romanos en Puigvert de Agramamunt (Lérida) a Ampurias*. Barcelona, 1962.
- VV.AA. *Catalunya Romànica*. Vol. XXIV. p. 550-551.

ANNEX I FOTOGRAFIES



Foto 1. Vista del PK 4+700,
abans de la prospecció



Foto 2. Vista del PK 4+700,
després de la prospecció



Foto 3. Sepultura de la
necròpolis de Castellnou
d'Ossó



Foto 4. Probable refugi modern en la part alta del turó dels Reguers.



Foto 5. Sepultura reaprofitada en un marge proper a la vil.la dels Reguers.



Foto 6. Vista general de la zona a on estaria ubicada una possible necròpolis



Foto 7. Vil.la dels Reguers. Zona afectada per les màquines abans de la neteja.



Foto 8. Vil.la dels Reguers. Zona afectada per les màquines després de la neteja.



Foto 9. Vil.la dels Reguers. Murs 1, 2 i 3.



Foto 10. Vil·la dels Reguers.
Murs 6 i 7 i terra de morter (8)



Foto 11 Vil·la dels Reguers.
Mosaics 9 i 10



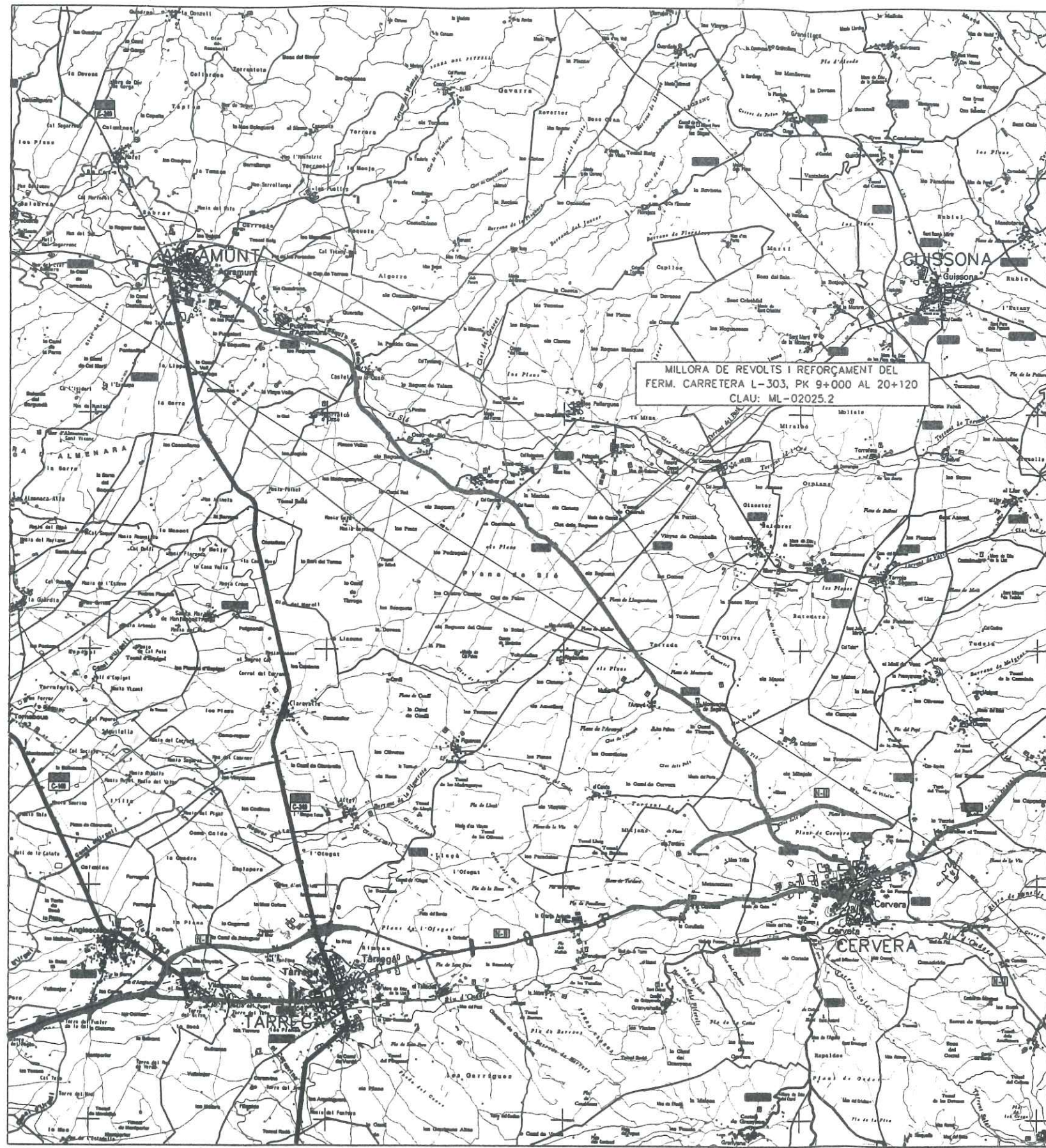
Foto 12. Vil.la dels Reguers.
Mosaic 9



Foto 13. Vil.la dels Reguers.
Mosaic 10

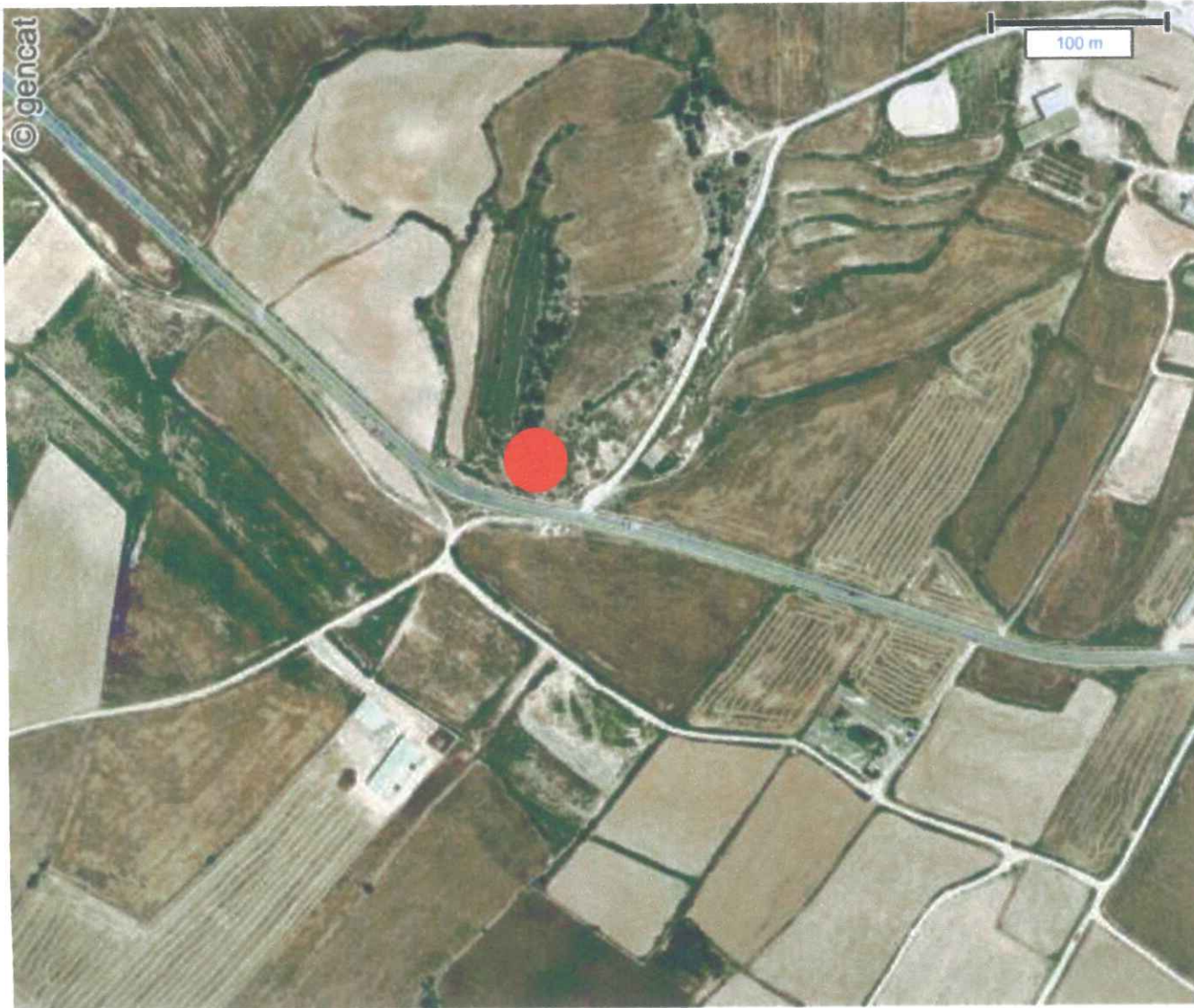
ANNEX II

PLANIMETRIA




ÍNDIX DE PLÀNOLS

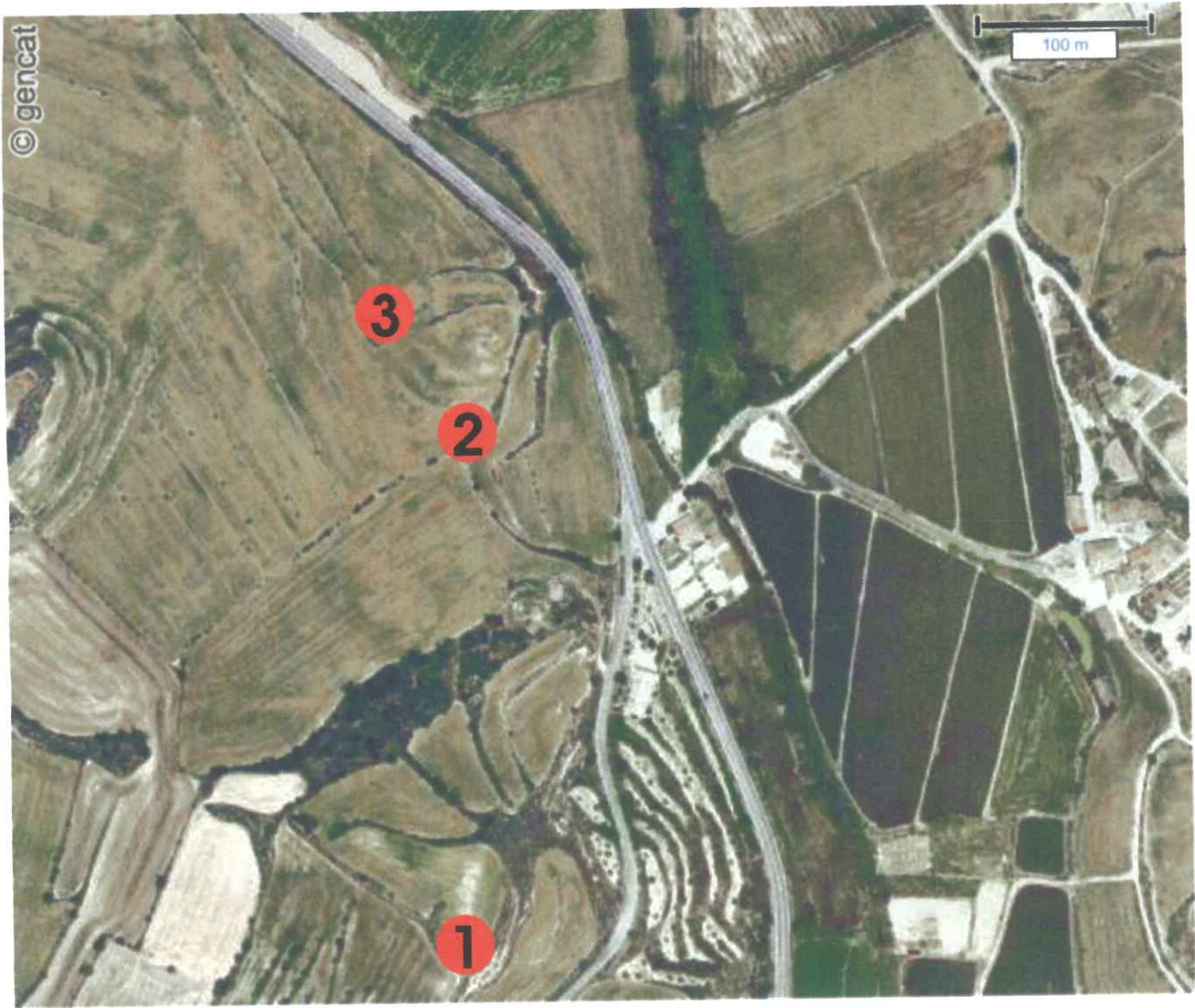
No PLÀNOL	TITOL	FULLS
1	INDEX I SITUACIÓ GENERAL	1
2	PLANTA DE CONJUNT	4
3	PLANTA GENERAL	
3.A	-TRONC	16
3.B	-INTERSECCIONS	5
3.C	-ROTONDES	2
4	PERFIS LONGITUDINALS	
4.A	-TRONC	16
4.B	-INTERSECCIONS	4
4.C	-ROTONDES	3
5	PERFIS TRANSVERSALS	
5.A	-TRONC	23
5.B	-INTERSECCIONS	9
5.C	-ROTONDES	5
6	SECCIONS TIPUS	4
7	REFORÇ FERM	16
8	DRENATGE	
8.A	-PLANTES DE DRENATGE	16
8.B	-OBRES DE DRENATGE	30
8.C	-DETALLS	7
9	SENYALITZACIÓ I ABALISAMENT	
9.A	PLANTES DE SENYALITZACIÓ. TRONC	16
9.A.1	PLANTES DE SENYALITZACIÓ. ROTONDES	2
9.B	DETALLS DE SENYALITZACIÓ	
9.B.1	-SENYALITZACIÓ VERTICAL	9
9.B.2	-SENYALITZACIÓ HORIZONTAL	1
9.B.3	-ABALISAMENT	5
10	SERVEIS AFECTATS	16
11	EXPROPIACIONS	16
12	ESTRUCTURES	
12.A	PONT SOBRE RIU SIÓ INT. CASTELLNOU D'OSSÓ	18
12.B	AMPLIACIÓ DEL PONT ENTRADA AGRAMUNT	3
13	URBANITZACIÓ ROTONDES	
13.A	DEMOLICIONS	2
13.B	FERNS I PAVIMENTS	2
	TOTAL	251



Hipermapa
 Atles electrònic de Catalunya




 Serveis al Patrimoni	NOM JACIMENT	OBRA O PROJECTE	MUNICIPI	COMARCA
	PK 4+700	CARRETERA L-301	OSSÓ DE SIÓ	URGELL
DATA	DESCRIPCIÓ			
NOVEMBRE 2004	SITUACIÓ			

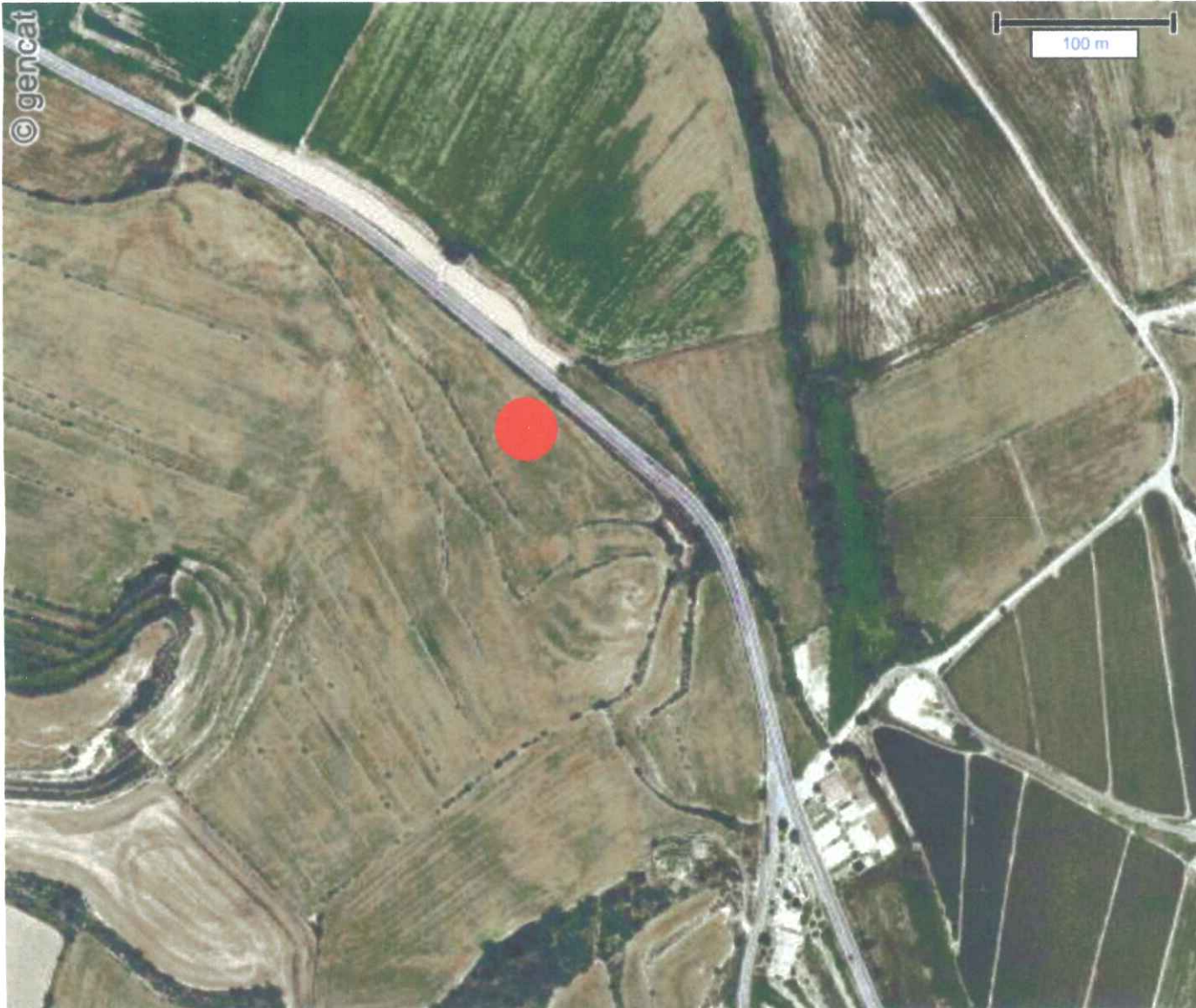


Hipermapa
 Atlas electrònic de Catalunya



- 1** Necròpoli de Castellnou d'Ossó
- 2** Necròpoli de El Reguer
- 3** Sepultura de El Reguer

	NOM JACIMENT	OBRA O PROJECTE		
	SEPULTURES	CARRETERA L-301		
DATA	DESCRIPCIÓ	MUNICIPI	COMARCA	
NOVEMBRE 2004	SITUACIÓ	PUIGVERD D'AGRAMUNT	URGELL	



Hipermapa

Atles electrònic de Catalunya



NOM JACIMENT

ELS REGUERS

DATA

NOVEMBRE 2004

OBRA O PROJECTE

CARRETERA L-301

DESCRIPCIÓ

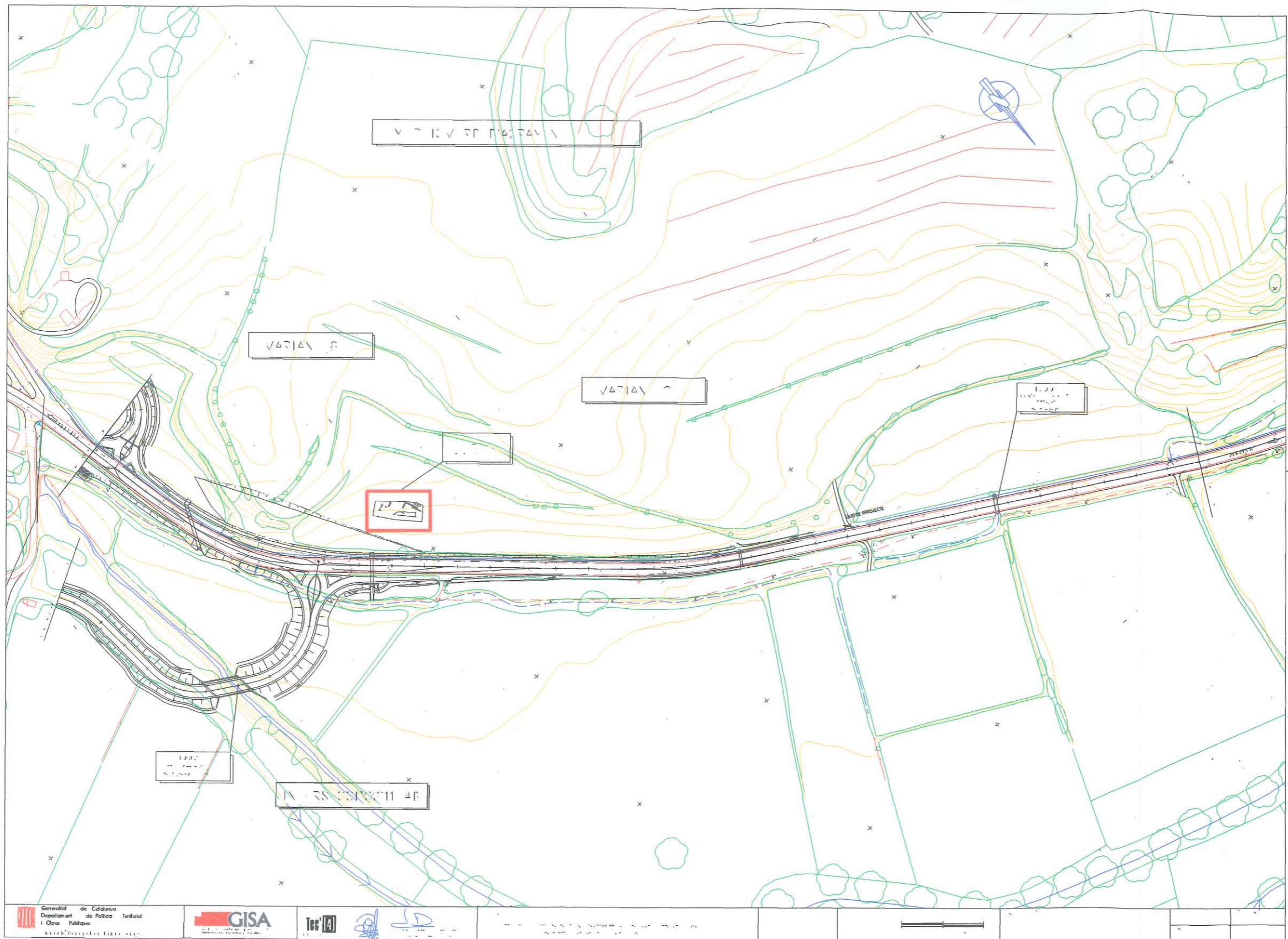
SITUACIÓ

MUNICIPI

PUIGVERD D'AGRAMUNT

COMARCA

URGELL



Generalitat de Catalunya
 Departament de Política Territorial
 i Obres Públiques

GISA
 S.L. - 08004 - BARCELONA - SPAIN

Tec   

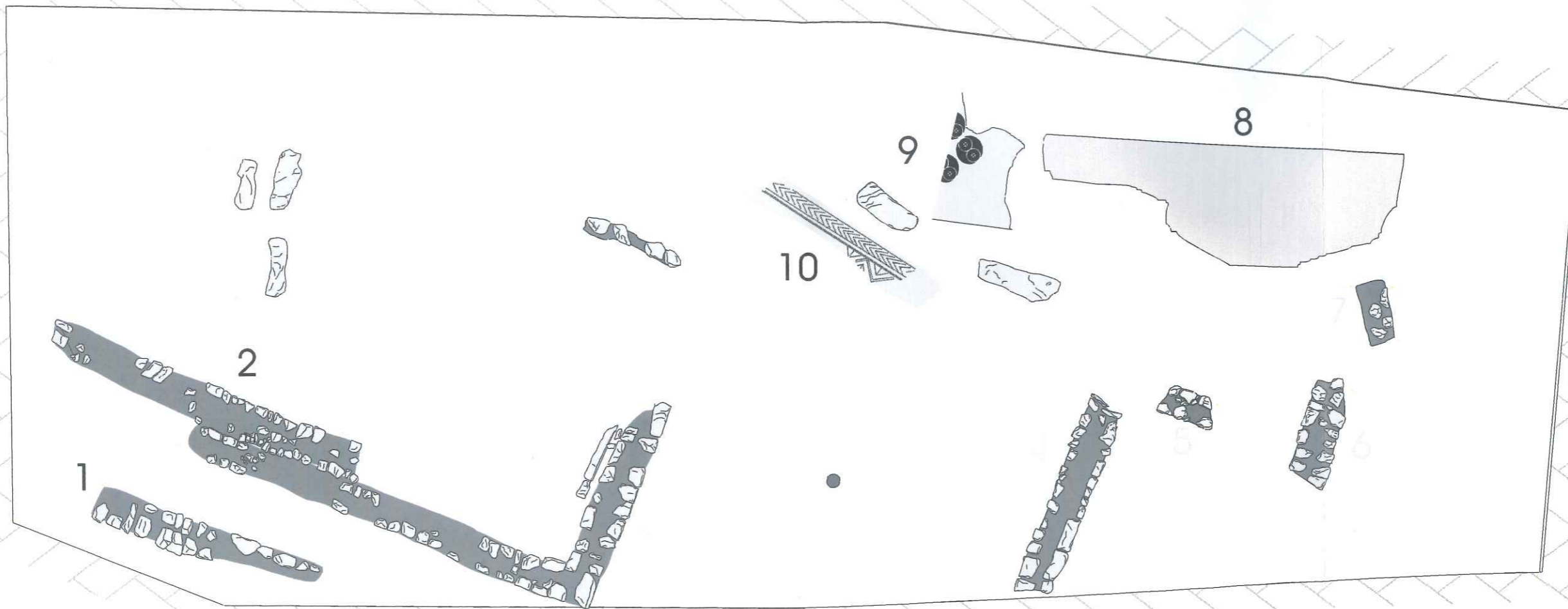


NOM JACIMENT
ELS REGUERS
 DATA
NOVEMBRE 2004


OBRA O PROJECTE
CARRETERA L-301
 DESCRIPCIÓ
SITUACIÓ JACIMENT

MUNICIPI
PUIGVERD

COMARCA
URGELL



0 2 4 6 8 10 m

	NOM JACIMENT	OBRA O PROJECTE	MUNICIPI	COMARCA
	ELS REGUERS	CARRETERA L-301	PUIGVERD	URGELL
	DATA	DESCRIPCIÓ		
	NOVEMBRE 2004	PLANTA		