

**MEMÒRIA DE LA PROSPECCIÓ SUPERFICIAL I ESTUDI DEL  
PATRIMONI (ARQUEOLÒGIC, PALEONTOLÒGIC I  
ARQUITECTÒNIC)**

**ADDENDA**

**MODIFICACIONS PROJECTE PARC EÒLIC LOS BARRANCS**

**Terme municipal: Vilalba dels Arcs (la Terra Alta).**

**Juny 2015**

**Daria Calpena i Marcos**



**MATARÓ, JULIOL DE 2015**

## ÍNDEX

1.	Introducció i antecedents.....	3
2.	Metodologia.....	4
3.	Localització del patrimoni cultural.....	5
3.1.	Relació dels elements del patrimoni cultural inventariats i catalogats.....	5
3.1.1.	Béns culturals interès nacional.....	5
3.1.2.	Béns culturals d'interès local.....	5
3.1.3.	El patrimoni arqueològic.....	6
3.1.4.	El patrimoni arquitectònic.....	6
4.	Prospecció arqueològica preventiva.....	7
4.1.	Mètode emprat en el treball de camp.....	7
4.2.	Resultats de la Prospecció Superficial.....	7
4.3.	Elements documentats.....	9
4.4.	Conclusions d'interès arqueològic.....	9
5.	Afectació i mesures correctores sobre el patrimoni cultural.....	10
5.1.	Mesures de caràcter general.....	14
5.2.	Taula resum de les mesures correctores i preventives.....	16
6.	Documentació gràfica.....	17
6.1.	Fotografies de l'Àrea de prospecció modificada.....	17
7.	Netgrafia.....	20

Annex 1: Documentació cartogràfica/planimètrica

Annex 2: Protocol d'actuacions de recollida de restes en superfície

Annex 3: Legislació patrimoni cultural

## 1. Introducció i antecedents.

Amb data 20 de febrer de 2013<sup>1</sup> l'empresa ATICS S.L. va fer entrega al Servei d'Arqueologia i Paleontologia de la Direcció General del Patrimoni Cultural del document **Memòria de la prospecció superficial i estudi del patrimoni (arqueològic, paleontològic i arquitectònic) del projecte Parc eòlic Los Barrancs** que afectava el terme municipal de Vilalba dels Arcs (Terra Alta) i que fusionava els resultats obtinguts mitjançant les prospeccions pertinents, segons el quadre resum següent, i n'excloïa aquells vinculats a actuacions que s'havien descartat des de l'inici del projecte.

DATA PROSPECCIÓ	PROJECTE	DIRECCIÓ	EXPEDIENT
5 al 12 de maig de 2011	Parc Eòlic Los Barrancs	Cesc Busquets	511K121 N899-2011/1-7058
26 a 30 de novembre de 2012	Modificacions Parc Eòlic Los Barrancs	Daria Calpena	511K121 093-899-555-2012/1-9274
9-16 maig de 2011	Línea d'evacuació ZDP VII	Marta Fàbregas	511K121 899-093-311-243-279-467-312-2011/1-7108
22-28 de juny de 2015	Modificacions EIA PE Punta Redona, Tres Termes i Los Barrancs	Daria Calpena	511K121 099-899-555-2015/1-13465

El mes de juny de 2015 l'empresa ECAFIR encarrega a l'empresa ATICS S.L. l'estudi sobre el patrimoni cultural de les modificacions que s'han introduït al projecte del Parc Eòlic Los Barrancs (detallats a l'apartat de la prospecció) i sol·licita permís per realitzar la prospecció arqueològica de les zones afectades, junt amb les dels Parcs Eòlics de Punta Redona i Tres Termes, que és atorgat pels els Serveis Territorials a les Terres de l'Ebre pels dies 22 a 28 de juny 2005<sup>2</sup>.

La present **Addenda a l'Estudi sobre el Patrimoni Cultural del Parc eòlic Los Barrancs (T.M. Vilalba dels Arcs)** complementa la Memòria de l'any 2013 amb els resultats d'aquesta última prospecció arqueològica del mes de juny de 2015.

<sup>1</sup> S'adjunta còpia del registre d'entrada de la memòria a l'annex 3 del present document.

<sup>2</sup> S'adjunta còpia de l'autorització a l'annex 3 del present document.

## 2. Metodologia.

L'estudi de l'impacte sobre el patrimoni cultural s'ha estructurat en les següents parts:

- Actualització de la documentació existent a l'Inventari del Patrimoni Arqueològic i Paleontològic de Catalunya (Servei d'Arqueologia i Paleontologia del Departament de Cultura de la Generalitat de Catalunya) dels jaciments que es localitzen a l'entorn de l'àrea afectada per les modificacions del projecte. Aquest buidatge s'ha complementat amb bibliografia especialitzada<sup>3</sup>.
- Actualització de la documentació existent a l'Inventari del Patrimoni Arquitectònic de Catalunya (Servei del Patrimoni Arquitectònic del Departament de Cultura de la Generalitat de Catalunya) de tots aquells elements i construccions catalogades que es localitzen a l'entorn de les modificacions del projecte. També, s'ha complementat aquest buidatge amb una bibliografia especialitzada<sup>4</sup>.
- Normes de planejament urbanístic de Vilalba dels Arcs<sup>5</sup> i Pla d'Ordenació Ubanística Municipal<sup>6</sup>
- Realització de la prospecció arqueològica preventiva (segons el procediment establert pel Decret 78/2002, de 5 de març de 2002, del Reglament de protecció del patrimoni arqueològic i paleontològic de la Subdirecció General del Patrimoni Cultural del Departament de Cultura de la Generalitat de Catalunya) de l'àrea del projecte Parc Eòlic Los Barrancs a la qual hi ha modificacions.
- Establiment d'una sèrie de mesures correctores a aplicar abans i durant la realització d'aquest projecte a partir de tota la informació aconseguida gràcies als anteriors apartats. Aquest apartat recull els resultats que afecten a tot el projecte del P.E.Los Barrancs i no únicament les modificacions.

---

<sup>3</sup> Consulta realitzada a través de l'extranet del Departament de Cultura de la Generalitat de Catalunya EGIPCI amb data 18/06/2015.

<sup>4</sup> Consulta realitzada a través de l'extranet del Departament de Cultura de la Generalitat de Catalunya EGIPCI amb data 18/06/2015.

<sup>5</sup> <http://ptop.gencat.cat/rpuportal/AppJava/cercaExpedient.do?reqCode=veureDocument&codintExp=254118&fromPage=load>

<sup>6</sup> [http://www.vilalba.altanet.org/media/upload/arxius/poum/01-avanc\\_planejament\\_memoria\\_201310313.pdf](http://www.vilalba.altanet.org/media/upload/arxius/poum/01-avanc_planejament_memoria_201310313.pdf). Avanç 2013.

### 3. Localització del patrimoni cultural.

#### 3.1. Relació dels elements del patrimoni cultural inventariats i catalogats.

##### 3.1.1. Béns culturals interès nacional

Es relaciona a continuació el catàleg de Béns Culturals d'Interès Nacional (BCIN) existents pels entorns de l'àrea afectada pel projecte del **PE Los Barrancs**

**No existeix cap element amb aquesta catalogació als entorns del projecte PE Los Barrancs.**

##### 3.1.2. Béns culturals d'interès local

Es relaciona a continuació el catàleg de Béns Culturals d'Interès Local (BCIL) existents pels entorns de l'àrea afectada pel projecte del **PE Los Barrancs**.

##### **BCIL . Els Barrancs. Conjunt de trinxeres de la Guerra Civil. Espai museïtzat.**

Línia fortificada ubicada al llarg de l'antic camí de la Pobla de Massaluca, format per un seguit de parapets discontinus fins arribar a una zona on trobem una trinxera contínua. Al llarg d'aquest recorregut es conserven diversos refugis excavats sobre el terreny. L'estat de conservació varia segons el tram de l'espai i el seu accés és fàcil, ja que es troba al peu del camí.

L'espai històric "Els Barrancs", ubicat al terme municipal de Vilalba dels Arcs, formava part de la xarxa defensiva que l'exèrcit republicà va establir al llarg del territori controlat a la riba dreta del riu Ebre després del 25 de juliol de 1938.

Ubicat a la partida agrària dels Barrancs, entre els nuclis urbans de Vilalba dels Arcs i la Pobla de Massaluca, seguint l'antic camí de la Pobla de Massaluca, que va ser ocupada per les unitats republicanes al llarg del 25 de juliol de 1938.

El front d'aquest sector, entre Vilalba dels Arcs i la Pobla de Massaluca, es va establir des dels primers dies de la batalla, sense registrar variacions sensibles durant els mesos que aquesta va durar, fent necessària la fortificació de tot aquest sector, del qual l'espai E-111 n'és només un fragment.

L'estabilització d'aquest sector del front, sense que això signifiqui que no es van produir enfrontaments puntuals ni intercanvi de trets entre ambdues línies, va fer que no es registressin a la zona grans episodis de la batalla.

Les línies republicanes d'aquest sector foren abandonades pels seus defensors al llarg de la nit del 14 de novembre de 1938, seguint el pla de retirada dissenyat pel tinent coronel Tagüeña per tal de marxar en direcció a la Fatarella-Ascó i des d'allí retornar a la riba esquerra del riu. Un cop abandonades pels seus defensors, aquestes línies foren ocupades de forma pacífica, per les unitats franquistes el matí del 15 de novembre.

## Valors patrimonials

Aquest espai formava part de la xarxa defensiva del sector del front entre Vilalba dels Arcs i la Poble de Massaluca, que s'estén al llarg de les partides agràries dels Ballesters i els Barrancs, seguint la línia de l'actual carretera TV-7231.

Dels diferents fragments que es conserven d'aquesta línia, el que conforma l'espai històric E-111 és un dels que presenta un millor estat de conservació. Està format per una línia de trinxera principal, situada en la part superior de l'altiplà de la partida dels Barrancs, que domina un ampli barranc que s'obre al seu davant, i compta amb la presència de diferents elements propis d'aquestes estructures defensives: pous de tirador, refugis, txaboles i línies d'evacuació, al llarg de prop de 200 metres lineals.

Cadascun d'aquests elements és present en diferents punts de l'espai, comptabilitzant fins a un total de dotze pous de tirador, agrupats en tres grups de quatre; vuit basses del que havien estat txaboles, agrupades de dos en dos en diferents trams de la línia principal, i quatre reguis excavats sobre el terreny, repartits al llarg de tota la línia.

A més, des de la línia principal neixen dues línies d'evacuació que arriben fins al camí que existeix paral·lel a l'espai, on també existeixen les restes de quatre bases del que havien estat txaboles per a la protecció i descans de les tropes acantonades en aquesta línia.

(Veure documentació gràfica)

### 3.1.3. El patrimoni arqueològic

Es relaciona a continuació el catàleg de Jaciments Arqueològics (JA) existents pels entorns de l'àrea afectada pel projecte de **PE Los Barrancs**:

**No existeix cap jaciment arqueològic catalogat als entorns immediats del projecte PE Los Barrancs.**

### 3.1.4. El patrimoni arquitectònic

Es relaciona a continuació el catàleg d'elements del Patrimoni Arquitectònic (PA) existents pels entorns de l'àrea afectada pel projecte de **PE Los Barrancs**:

**No existeix cap element amb aquesta catalogació als entorns del projecte PE Los Barrancs.**

## 4. Prospecció arqueològica preventiva.

### 4.1. Mètode emprat en el treball de camp

La prospecció arqueològica realitzada a l'àrea afectada per la modificació del projecte **Parc Eòlic Los Barrancs** al terme municipal de Vilalba dels Arcs (Terra Alta) seguint el procediment establert pel Decret 78/2002, de 5 de març de 2002, del Reglament de protecció del patrimoni arqueològic i paleontològic, anava encaminada a comprovar i valorar si aquesta podia produir afectació sobre restes patrimonials.

Dita modificació es produeix parcialment dins d'una àrea de prospecció ja definida anteriorment i per aquest motiu no se'n genera cap de nova i únicament s'afegeix la informació obtinguda ampliant l'àrea.

A la **Memòria de la intervenció arqueològica** de l'any 2013 es descriuen 8 àrees de prospecció (A.P.) que cobrien la totalitat de la superfície a estudiar i s'establien a partir de les estructures proposades pel projecte (camins, aerogeneradors, etc), la orografia, els usos del sòl, la proximitat o no d'elements patrimonials coneguts.

Les modificacions efectuades, segons la planimetria aportada per Ecafir S.L. són les següents:

- Canvi de situació de la plataforma l'aerogenerador 1 i anul·lació de l'anterior ubicació així com del tram de camí que hi duia (A.P.1).

Per dur a terme la prospecció, els arqueòlegs van inspeccionar sobre el terreny la zona del nou emplaçament, sense documentar-se cap nou element patrimonial ni evidència arqueològica.

### 4.2. Resultats de la Prospecció Superficial.

ÀREA DE PROSPECCIÓ 1 (AP 1):

L'àrea de prospecció inclou el camí d'accés als aerogeneradors 1, 2, 3, 4, 5 i 6, la ubicació d'aquests i la rasa d'interconnexió. Per accedir a tots ells s'utilitza el Camí Vell de la Pobla de Massaluca, pista no asfaltada que discorre en direcció nord des de la carretera TV-7231 per una zona carenada i que permet accedir a la partida anomenada dels Barrancs. En tracta d'una zona rural on es localitzen camps de conreu i terrasses agrícoles dedicades a la olivera i l'ametller. En algun cas aquest camps es troben abandonats o erms. Intercalades entre aquestes parcel·les cultivades es localitzen diferents zones de bosc i matolls. Seguint aquest mateix camí d'accés encara s'observen rebaixos i abocaments de terres derivats de la construcció de sistemes de rec. El vessant oest d'aquest camí està ocupat majoritàriament pel bosc, i és en aquesta zona on es documenten elements de la Guerra Civil. Un conjunt d'aquests elements es troba museïtzat i catalogat com a BCIL. (Veure documentació gràfica)

La gran quantitat i qualitat de conservació dels elements de la Guerra Civil localitzats en aquesta àrea va fer que es marquessin quatre zones amb aquest tipus d'estructures (ZEGC 1, 2, 3 i 4).

Aquestes zones inclouen pous de tirador, trinxeres i refugis i la majoria d'elles es situen al vessant oest del camí, malgrat també se'n van localitzar al marge est.

Als marges d'aquest camí també es localitzen diverses edificacions de caire rural, algunes d'elles enrunades (ED).

*Les ZEGC 1 i 2, amb el canvi de situació de l'aerogenerador 1 i l'anul·lació del camí d'accés a ell, resten fora de la zona d'afectació del projecte del P.E.Los Barrancs.*

Plataforma A2: aquest aerogenerador es situa en una zona de bosc al marge d'una terrassa agrícola amb plantacions d'oliveres. S'hi accedeix des del camí principal travessant una zona rebaixada per la instal·lació de recs, i una zona de bosc on no es documenta cap tipus d'element. En la prospecció de les terrasses agrícoles no es documenta cap tipus de material arqueològic.

Plataforma A3: aquest aerogenerador es situa en unes terrasses agrícoles amb ametllers situades al marge est del camí principal. S'hi accedeix des d'aquest mateix camí. En la prospecció de les terrasses agrícoles no es documenta cap tipus de material arqueològic.

Plataforma A4: aquest aerogenerador es situa a l'est del camí principal, en un camp amb plantació d'oliveres. S'hi accedeix des del mateix camí. En la prospecció de les terrasses agrícoles no es documenta cap tipus de material arqueològic.

*Plataforma A1: aquest aerogenerador es situa a l'est del camí principal, 120 metres al nord de la bifurcació del camí en direcció la Pobla de Massaluca i la Fatarella, a un indret anomenat la Devesa d'Assunción de Peluca. Ocupa part d'una parcel·la llaurada amb oliveres joves i part d'un bosc. A la franja més propera al camí es poden apreciar rebaixos y moviments de terres -ja visualitzats en prospeccions anteriors- fruit de la instal·lació de sistemes de rec subterrani. El seu emplaçament és proper la ZEGC 3 però durant la prospecció no es va localitzar cap nou element de la Guerra Civil ni cap material arqueològic (Fotos 1 a 4).*

Plataforma A5: aquest aerogenerador es situa a l'est de camí principal en una parcel·la de plantació d'ametllers.

Plataforma A6: aquest aerogenerador es situa en un camp d'oliveres joves situat a l'oest del camí principal. S'hi accedeix des del camí principal travessant el mateix camp cultivat. En la prospecció de les terrasses agrícoles no es documenta cap tipus de material arqueològic.

**A l'Àrea de Prospecció 1, no es documenta cap tipus de resta arqueològica, ni béns mobles ni immobles.**

**A l'Àrea de Prospecció 1, es documenten les ED 1, 2, 3 i 4.**

**A l'Àrea de Prospecció 1, es documenten les Zones amb Elements de la Guerra Civil 3 i 4.**



### 4.3. Elements documentats.

#### Edificis rellevants documentats durant la prospecció (ED)

No s'afegeix cap edificació a les 11 existents<sup>7</sup>.

#### Elements de la Guerra Civil (EGC)

No s'ha documentat cap nou element de la Guerra Civil (**EGC**) a l'àrea afectada per les modificacions del **P.E.Los Barrancs** i per tant segueixen sent 4 les Zones amb elements i 1 l'element de la Guerra Civil senyalitzats<sup>8</sup>.

### 4.4. Conclusions d'interès arqueològic

La prospecció arqueològica realitzada el mes de juny a la **zona modificada del Projecte Parc Eòlic de Los Barrancs al TM de Vilalba dels Arcs (Terra Alta)**, ha permès comprovar la inexistència de noves restes arqueològiques en superfície però cal recordar que arran de les anteriors intervencions realitzades que cobreixen tot el projecte **Parc Eòlic Los Barrancs (anys 2011 - 2015)** es van documentar 11 construccions i/o edificis rellevants no catalogats (ED) així com nombrosos elements de la Guerra Civil (4 ZEGC i 1 EGC), especialment a la zona dels Barrancs, on es documenta un espai museïtzat declarat BCIL amb el mateix nom, amb trinxeres conservades de la Batalla de l'Ebre.

D'altra part, cal tenir en compte que els resultats de tota prospecció superficial han de ser considerats únicament com a orientatius. Per tal que resulti més fiable, la prospecció superficial ha de ser realitzada quan les condicions del terreny permeten la correcta inspecció visual de la seva superfície. En el cas dels camps de conreu, aquest fet es dona quan els camps es troben llaurats, resultant molt difícil i, per tant, menys fiable, la realització d'una prospecció superficial amb els camps abandonats o erms. Pel que fa a les zones de bosc i matolls molt densos els resultats de les prospeccions no són determinants. En el cas de les prospeccions realitzades en el curs dels estudis d'impacte sobre el patrimoni de qualsevol obra d'infraestructura, el moment escollit per a dur-les a terme ve marcat per les necessitats i terminis d'execució del projecte, de manera que en molts dels casos els terrenys sobre els quals es realitzen aquelles no presenten les millors condicions per a ser prospectats. Els terrenys afectats pel **Parc Eòlic Los Barrancs** presentaven totes les condicions abans esmentades: alguns llaurats, altres erms i forces àrees amb vegetació densa de bosc.

Per aquests motius exposats i per la localització de restes de la Batalla de l'Ebre: trinxeres, pous de tirador, parapets, es proposarà com a mesura correctora de caràcter general un programa de control arqueològic dels rebaixos, que haurà de ser intensiu a les zones amb EGC.

Les dades obtingudes durant la prospecció superficial i presentades a l'estudi, ens permetran adoptar les mesures correctores adients per tal de no afectar el patrimoni ja documentat, i evitar la destrucció de noves restes que poguessin aparèixer.

---

<sup>7</sup> Les descripcions completes i les fotografies estan a la Memòria P.E.Los Barrancs 2013.

<sup>8</sup> Les descripcions completes i les fotografies estan a la Memòria P.E.Los Barrancs 2013.

## 5. Afectació i mesures correctores sobre el patrimoni cultural.

Tots aquests elements del Patrimoni Arqueològic i Arquitectònic s'han classificat en funció del grau de protecció de l'element patrimonial (BCIN/ JA / PA) segons la Llei (9/1993, Llei del Patrimoni Cultural Català). Per tant cada un d'ells presenta un Nivell de Sensibilitat d'acord amb aquesta protecció. La divisió és la següent:

- Aquells elements del **Patrimoni Arqueològic i Arquitectònic que estan declarats BCIN** (Bé Cultural d'Interès Nacional), segons la Llei 9/1993, Llei del Patrimoni Cultural Català). Els elements patrimonials amb aquesta catalogació reben la més alta protecció, segons la citada legislació.

No existeix cap element amb aquesta catalogació a les proximitats de l'àrea afectada pel **Projecte Parc Eòlic Los Barrancs als TM de Vilalba dels Arcs (Terra Alta)**.

- Aquells elements del **Patrimoni Local que estan declarats BCIL** (Bé Cultural d'Interès Local), segons la Llei 9/1993, Llei del Patrimoni Cultural Català). Els elements patrimonials amb aquesta catalogació reben la més alta protecció, segons la citada legislació.

Els seu Nivell de Sensibilitat és **Molt Alt** i, conseqüentment, es produiria una pèrdua permanent d'aquest patrimoni, sense cap possible recuperació, ni amb l'aplicació de mesures protectores o correctores.

BCIL . Els Barrancs. Conjunt de trinxeres de la Guerra Civil. Espai museïtzat.

- ✓ Tot i que no es produeix afectació sobre aquest element protegit, la seva proximitat al camí d'accés entre els AG 3 i 4 fa necessària l'aplicació de **mesures correctores** consistents en preservar-lo de tota actuació derivada de l'obra (abocadors, abassegaments temporals, etc.) mitjançant la seva delimitació amb balises.

- Aquells elements del **Patrimoni Arqueològic** que estan catalogats i per tant protegits segons la Llei 9/1993, Llei del Patrimoni Cultural Català. Degut a aquest grau de protecció, cadascun d'aquests elements té un Nivell de Sensibilitat Alt i el seu entorn més immediat un nivell de Sensibilitat Moderat. És per això que s'haurien d'aplicar mesures correctores o protectores severes.

No existeix cap element amb aquesta catalogació a les proximitats de l'àrea afectada pel **Projecte Parc Eòlic dels Barrancs al TM de Vilalba dels Arcs (Terra Alta)**, que es pugui veure afectat per la construcció del Parc Eòlic.

- Aquells elements del **Arquitectònic que estan catalogats** i per tant protegits segons la llei 9/1993, Llei del Patrimoni Cultural Català. Degut a aquest grau de protecció, cadascun d'aquests elements té un Nivell de Sensibilitat **Alt**. És per això que hauran d'aplicar-se mesures correctores o protectores severes.

No existeix cap element amb aquesta catalogació a les proximitats de l'àrea afectada pel **Projecte Parc Eòlic dels Barrancs al TM de Vilalba dels Arcs (Terra Alta)**

- Aquells elements patrimonials (**Edificacions no catalogades i Elements de la Guerra Civil**), documentats o localitzats com a conseqüència de les prospeccions arqueològiques preventives.

### **Edificis rellevants no catalogats (ED)**

#### **Amb afectació:**

- ED 5 (X:280548, Y:4556463). Construcció en pedra seca de funcionalitat indeterminada, es veurà afectada directament per la construcció del vial d'accés a l'Aerogenerador 9.
- ED 11 (X:282373, Y:4555075). Aquest cobert i el corró de trull que es troba adjacent es veu directament afectat per la modificació proposada en relació a la Variant TV-7231 al sud del nucli urbà de Vilalba dels Arcs.

Per aquest motiu, es proposa com a **mesura correctora**:

- ✓ Evitar qualsevol afectació sobre aquests element modificant lleugerament la rasa de connexió i el traçat del camí respectivament.

En cas que l'afectació no pugui ser evitada:

- ✓ Realització d'un estudi històric, documental i gràfic que permeti determinar les seves característiques i saber amb exactitud l'afectació que tindrà el nou projecte sobre ells.

Aquest estudi consistirà, si s'escau, en el desenvolupament de les següents tasques:

- ✓ realització d'un estudi arqueològic (excavació) per tal de documentar-los exhaustivament i identificar els possibles béns mobles i immobles que en formen part.
- ✓ neteja i documentació gràfica dels mateixos (planimètrica i fotogràfica)

#### **Amb afectació, sense mesures:**

- ED 1 (X:280599, Y:4558655) cobert de planta rectangular amb coberta de teula a una vesant, restaurat el 1997.

Aquesta ED 1, afectada per la construcció i ampliació del camí del Parc Eòlic (entre els Aerogeneradors 4 i 5), no conserva gairebé res del seu aspecte original, doncs l'any 1997 (inscripció *in situ* al lateral de la porta) va ser construïda de nou sobre les restes d'un cobert.

#### **Sense afectació:**

Les ED 2, 4, 6, 7, 8 i 10 no es veuen afectades pel projecte P.E. Los Barrancs en cap dels seus aspectes.

Les ED 3 i 9 són molt properes a algunes de les infraestructures del mateix (camí d'accés a l'A6 i plataforma de l'A8 respectivament) i per tant s'hauran de senyalitzar amb balises<sup>9</sup>.

### **Elements de la Guerra Civil Espanyola (EGC)**

#### **Amb afectació:**

EGC 5 (X:279179, Y:4555723)

El pou de tirador de la Guerra Civil documentat es veu directament afectat pel talús sud del camí que es projecta per adequar una corba del camí per poder accedir a la Subestació Tres Termes.

L'estat de la vegetació no ha permès identificar més estructures però donada la posició estratègica del lloc en el context de la Guerra Civil i donat també que les estructures d'aquestes característiques acostumen a anar acompanyades d'altres tipus trinxeres o parapets, és necessària l'aplicació de **mesures correctores** consistents en:

- ✓ Realització d'un estudi històric, documental i gràfic que permeti determinar les característiques del pou de tirador i els possibles elements al seu voltant i saber amb exactitud l'afectació que tindrà el nou projecte sobre ell.
- ✓ Aquest estudi consistirà en el desenvolupament de les següents tasques:
- ✓ estudi històric que permeti conèixer el desenvolupament de l'episodi de la Guerra Civil Espanyola durant la Batalla de l'Ebre, a la zona on es localitza aquest element.
- ✓ realització d'un estudi arqueològic (excavació) per tal de documentar-lo exhaustivament i identificar els possibles béns mobles i immobles que en formen part.
- ✓ neteja i documentació gràfica dels mateix (planimètrica i fotogràfica).

---

<sup>9</sup> L'informe emès pel Servei d'Arqueologia i Paleontologia amb data 28 de setembre de 2011 en relació al document de l'Agost de 2011 assenyalava que es produïa afectació sobre aquestes edificacions per part del projecte però un cop revisada la cartografia disponible, es comprova que tot i la proximitat, no hi ha afectació.

- ✓ Amb tota aquesta documentació i informació acumulada, s'haurà de realitzar una sol·licitud al Departament de Cultura de la Generalitat de Catalunya, per tal que dictamini si es pot eliminar aquest EGC, en cas que el Projecte contemplés la seva afectació total.

#### **Amb possible afectació:**

##### ZEGC 3:

EGC 3.1, refugi excavat sota un aflorament rocós.

EGC 3.2, un pou de tirador amb defenses de pedra seca i petits refugis que aprofiten afloraments rocosos.

##### ZEGC 4:

EGC 4.1, refugi/parapet excavat sota una terrassa de pedra seca.

EGC 4.2, un pou de tirador amb defenses de pedra seca.

EGC 4.3, trinxera excavada al subsòl que aprofita una antiga terrassa de pedra seca,

Aquests dos grups d'elements de la Guerra Civil i especialment el refugi 3.1. són molt propers al Projecte P.E.Los Barrancs (ampliació del camí existent a la zona dels Barrancs entre els Aerogeneradors 2 i 4 i nou emplaçament de l'Aerogenerador 1), ja que es troben situats al marge del camí, al sud i al nord de l'espai museïtzat de les trinxeres dels Barrancs, formant una posició estratègica en la Batalla de l'Ebre (per això s'ha marcat totes les zones de bosc com a Zona d'Elements de la Guerra Civil).

#### **Mesures Correctores:**

- ✓ Evitar qualsevol afectació directa sobre aquests elements i preservar-los de tota afectació derivada de l'obra (abocadors, abassegaments temporals, etc.) mitjançant la seva delimitació amb balises.

En cas que l'afectació no pugui ser evitada:

- ✓ Realització d'un **estudi històric, documental i gràfic** que permeti determinar les característiques de cada un dels EGC, i saber amb exactitud l'afectació que tindrà el nou projecte sobre els diferents elements que els conformen.

Aquest estudi consistirà en el desenvolupament de les següents tasques:

- ✓ estudi històric que permeti conèixer el desenvolupament de l'episodi de la Guerra Civil Espanyola durant la Batalla de l'Ebre, a la zona on es localitzen aquests elements.
- ✓ neteja dels diferents elements i documentació gràfica dels mateixos (planimètrica i fotogràfica)
- ✓ realització d'un estudi arqueològic (excavació) per tal de documentar exhaustivament cada una d'aquestes estructures i identificar els possibles béns mobles i immobles que formen part de les mateixes
- ✓ Amb tota aquesta documentació i informació acumulada, s'haurà de realitzar una sol·licitud al Departament de Cultura de la Generalitat de Catalunya, per tal que dictaminin si es poden eliminar aquestes EGC, en cas que el Projecte contemplés la seva afectació total.
- ✓ contemplar la possibilitat de museïtzar-los per la seva conservació i visita.

#### **Sense afectació:**

Les ZEGC 1 i 2 no es veuran afectades pel canvi d'emplaçament de l'Aerogenerador 1 i el seu camí d'accés que li eren propers.

### **5.1. Mesures de caràcter general**

Tanmateix, també cal tenir present que aquest estudi sobre l'Impacte Patrimonial ha estat realitzat a partir solament de dades arqueològiques i arquitectòniques conegudes i també d'una prospecció arqueològica a nivell superficial. El descobriment de nous jaciments arqueològics i paleontològics només es podrà realitzar a partir de l'estudi concret del subsòl, no coneixent mai *a priori* el que resta amagat en ell i per tant no hem de descartar l'aparició de noves restes durant la realització de les obres.

És per això que creiem necessari **aplicar mesures correctores** d'abast més general que consistiran en:

- Efectuar un control arqueològic durant els moviments de terres en tots els seus aspectes (desbrossament, excavacions, obertures de camins d'accés a l'obra, etc.). D'aquesta manera es determinarà la presència o no d'estructures arqueològiques al subsòl, així com la seva potència estratigràfica, tipologia i grau de conservació.
- Incorporar en el projecte de construcció un programa d'actuació, compatible amb el pla d'obra, que consideri les iniciatives a adoptar en el cas d'afflorament d'algun jaciment arqueològic o paleontològic no inventariat ni localitzat en les prospeccions.

- Incorporar en el projecte de construcció un programa d'actuació, compatible amb el pla d'obra, que consideri les iniciatives a adoptar en el cas de la documentació d'elements de la Guerra Civil espanyola no localitzats durant les prospeccions.
- En cas d'aparició de restes humanes relacionades amb la Guerra Civil – Batalla de l'Ebre durant els treballs de seguiment i control arqueològics, serà d'aplicació el *Protocol d'actuacions de recollida de restes en superfície* establert per Memorial Democràtic, que s'adjunta a l'annex 2.

## 5.2. Taula resum de les mesures correctores i preventives

TERME MUNICIPAL	ELEMENT	AFECTACIÓ	MESURES
<b>PATRIMONI CATALOGAT / INVENTARIAT</b>			
VILALBA DELS ARCS	BCIL LOS BARRANCS	Sense afectació però propera al camí d'accés a la torre de medicació.	Evitar qualsevol tipus d'afectació.
<b>ED I EGC DOCUMENTADES DURANT LA PROSPECCIÓ</b>			
VILALBA DELS ARCS	Ed 1 - Cobert restaurat	Directa per camí AG4 a 5	Sense. Modificada 1997.
	Ed 5 - construcció pedra seca	Directa per vial accés AG9.	Modificar traçat. Si això no és possible, documentació bàsica
	Ed 11 - cobert i corró de trull	Variant TV-7231	Modificar traçat. Si això no és possible, documentació bàsica
	ZEGC 3 (Especialment 3.1)	Possible per ampliació del camí existent entre AG 2 i 4 i emplaçament AG1	Evitar afectació. Sinó documentació bàsica.
	ZEGC 4	Possible per ampliació del camí existent entre AG 2 i 4.	Evitar afectació. Sinó documentació bàsica.
	EGC 5	Directa per camí d'accés a la subestació des del camí del Barball.	Evitar afectació. Sinó documentació bàsica.
<b>MESURES GENERALS</b>			
VILALBA DELS ARCS	TRAÇAT DEL PROJECTE (DESBROSSAMENT, EXCAVACIONS, CAMINS, ETC)	SEGUIMENT I CONTROL ARQUEOLÒGIC I PALEONTOLÒGIC	
	ED 3 i 9	SENYALITZACIÓ AMB BALISES	



## 6. Documentació gràfica

### 6.1. Fotografies de l'Àrea de prospecció modificada



Foto 1: Nou emplaçament de l'AG 1, Devea d'Assunción de Peluca, llaurada i amb arbres joves.



Foto 2: Nou emplaçament de l'AG 1, límit de la parcel·la llaurada i l'emboscada.



Foto 3: Emplaçament de l'AG1. Es poden veure moviments de terres fruit de la instal·lació de sistemes de rec.



Foto 4: Vista general del camí d'accés a l'AG 1 en direcció sud, el BCIL Los Barrancs.

Bibliografia.

ALONSO BAQUER, M., *El Ebro. La batalla decisiva de los 100 días*, La Esfera de los Libros, Madrid, 2003.

AMOR I SAGUÉS, K., *La última batalla. Derrota de la República en el Ebro*, Oberón, Madrid, 2004.

BESOLÍ, A.; GESALÍ, D.; HERNÁNDEZ, X.; ÍÑIGUEZ, D.; LUQUE, J. C., *Ebro 1938*, Inédita Editores, Barcelona, 2005.

BESOLÍ, A.; HERNÁNDEZ, F. X.; ÍÑIGUEZ, D.; SANTACANA, J.; SERRAT, N., "El patrimonio arqueológico de la Guerra Civil española en Cataluña", *Apuntes de Arqueología*, 10. pàg. 2-4. Madrid, 2002.

CABRERA, F., *Del Ebro a Gandesa. La Batalla del Ebro. Julio-noviembre 1938*, Almena Ediciones, Madrid, 2002.

CARDONA, G., *La batalla del Ebro*, Historia 16, Madrid, 1986.

CASTELL, E.; FALCÓ, L.; HERNÁNDEZ, F. X.; JUNQUERAS, O.; LUQUE, J. C.; SANTACANA, J., *La batalla de l'Ebre. Història, paisatge i patrimoni*, Pòrtic, Barcelona, 1999.

CASTELL, E.; FALCÓ, L.; HERNÁNDEZ, F. X.; JUNQUERAS, O.; LUQUE, J. C.; SANTACANA, J., "Interpretar la Batalla del Ebro. Los campos de batalla como recurso didáctico", *Iber. Didáctica de las Ciencias Sociales, Geografía e Historia*, 19, Barcelona, pàg. 85-97, 1999.

DD.AA., (Inedit), *Carta Arqueològica de la comarca de la Terra Alta, Vilalba dels Arcs i Batea*. Inventari i Documentació del Patrimoni Arqueològic i Paleontològic de Catalunya. Generalitat de Catalunya.

DD.AA., (Inedit), *Inventari del Patrimoni Arquitectònic de la Terra Alta, Vilalba dels Arcs i Batea*. Inventari del Patrimoni Arquitectònic de Catalunya. Generalitat de Catalunya.

DD.AA. (1979), *Els Castells Catalans*, a Dalmau R. (Eds), Barcelona.

DD.AA (1988), *Gran Geografia comarcal de Catalunya*. Enciclopèdia Catalana. Barcelona.

DD.AA (1990), *Catàleg de Monuments i Conjunts Històrico-Artístics de Catalunya*, Generalitat de Catalunya, Departament de Cultura.

DD.AA. (1992), *Gran Enciclopèdia Catalana. Catalunya Romànica*, Barcelona.

PÉREZ-JUEZ, A.; MORÍN, J.; BARROSO, R.; ESCOLÁ, M.; AGUSTÍ, E., "Arqueología de la Guerra Civil: excavaciones arqueológicas en las trincheras", *Revista de Arqueología*, 250, pàg. 22-31, Madrid, 1999.

HURTADO, V.; SEGURA, A.; VILARROYA, J., *Atlas De la Guerra Civil a Catalunya*. Barcelona. 2010.

ROMERO, E. "La Guerra Civil en Cataluña y los caminos de la memoria", *Ebre 38. Revista Internacional de la Guerra Civil (1936-1939)*, núm. 1, pàg. 77-92. Barcelona, 2003.

TALLER DE PROYECTOS, PATRIMONIO Y MUSEOLOGÍA, *Pla d'Ordenació dels Espais Històrics i Jaciments Arqueològics de la Batalla de l'Ebre*, Universitat de Barcelona, Barcelona, 2000.

TORRES, E., *La Batalla del Ebro*, Nova Terra, Barcelona, 1971.

## 7. Netgrafia

[www.comarcalia.com](http://www.comarcalia.com)

<http://www.enciclopedia.cat/>

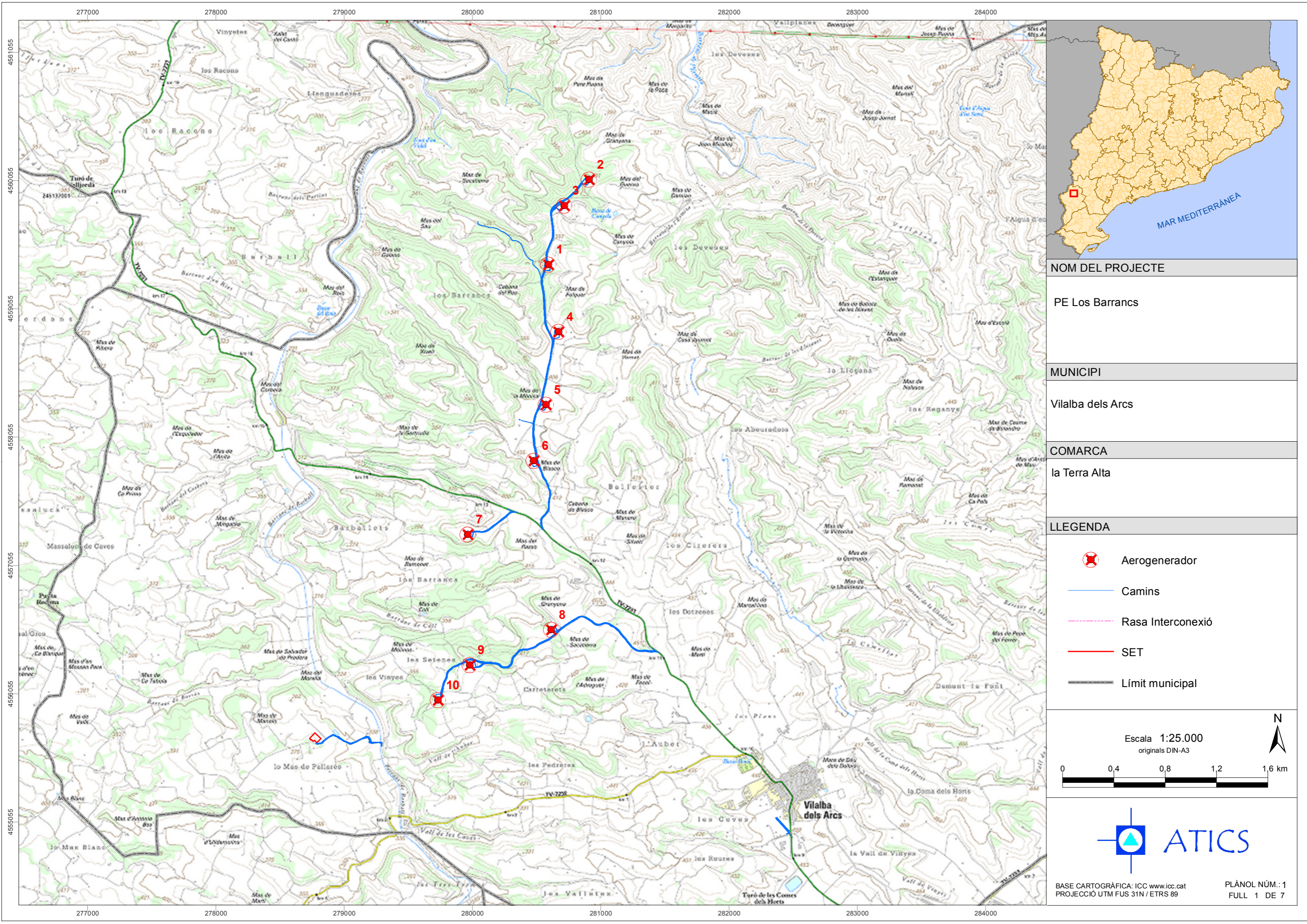
## **Annex 1: Documentació cartogràfica/planimètrica**

La informació geogràfica generada en aquest projecte i la cartografia produïda té el següent sistema de referència geogràfica:

Projecció: **UTM (Universal Transversal Mercator)**

Fus: **31N**

Datum: **ETRS 89**



NOM DEL PROJECTE

PE Los Barrancs






MUNICIPI

Vilalba dels Arcs

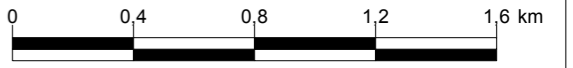
COMARCA

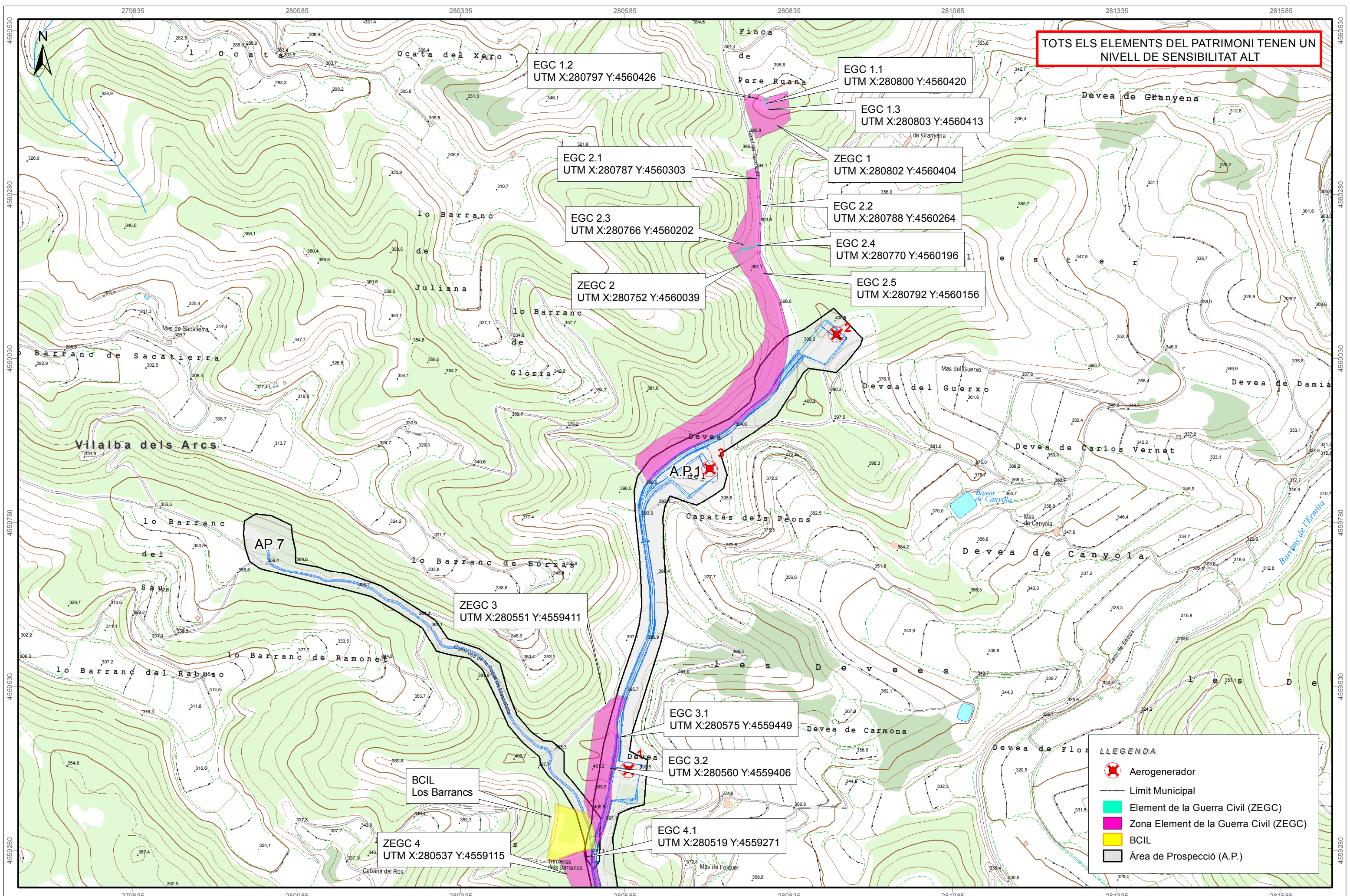
la Terra Alta

LLEGGENDA

-  Aerogenerador
-  Camins
-  Rasa Interconexió
-  SET
-  Límit municipal

Escala 1:25.000  
originals DIN-A3

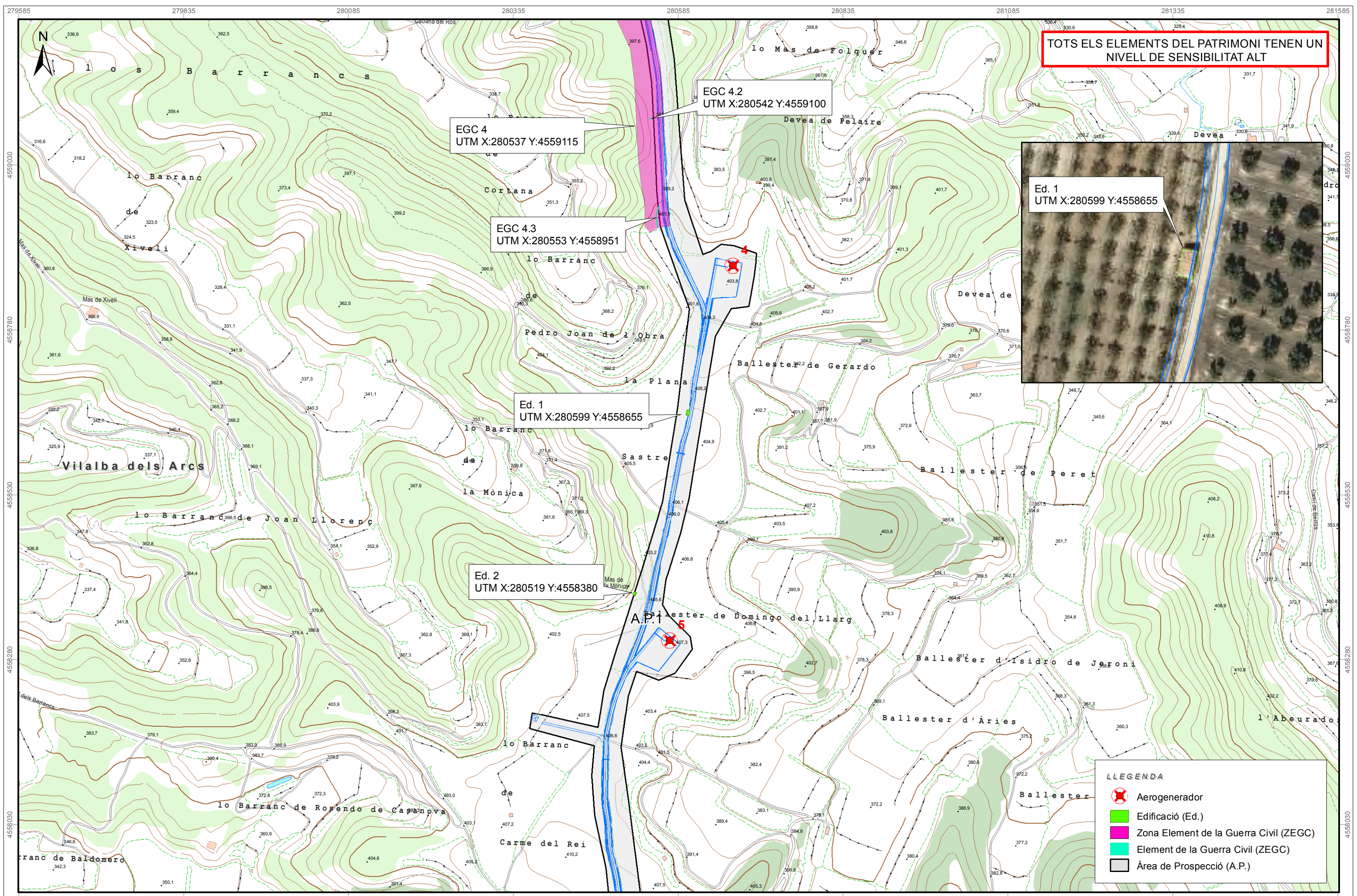


TOTS ELS ELEMENTS DEL PATRIMONI TENEN UN NIVELL DE SENSIBILITAT ALT

**LLEGGENDA**

- Aerogenerador
- Límit Municipal
- Element de la Guerra Civil (ZEGC)
- Zona Element de la Guerra Civil (ZEGC)
- BCIL
- Àrea de Prospecció (A.P.)



TOTS ELS ELEMENTS DEL PATRIMONI TENEN UN NIVELL DE SENSIBILITAT ALT

EGC 4  
UTM X:280537 Y:4559115

EGC 4.2  
UTM X:280542 Y:4559100

EGC 4.3  
UTM X:280553 Y:4558951








Ed. 1  
UTM X:280599 Y:4558655

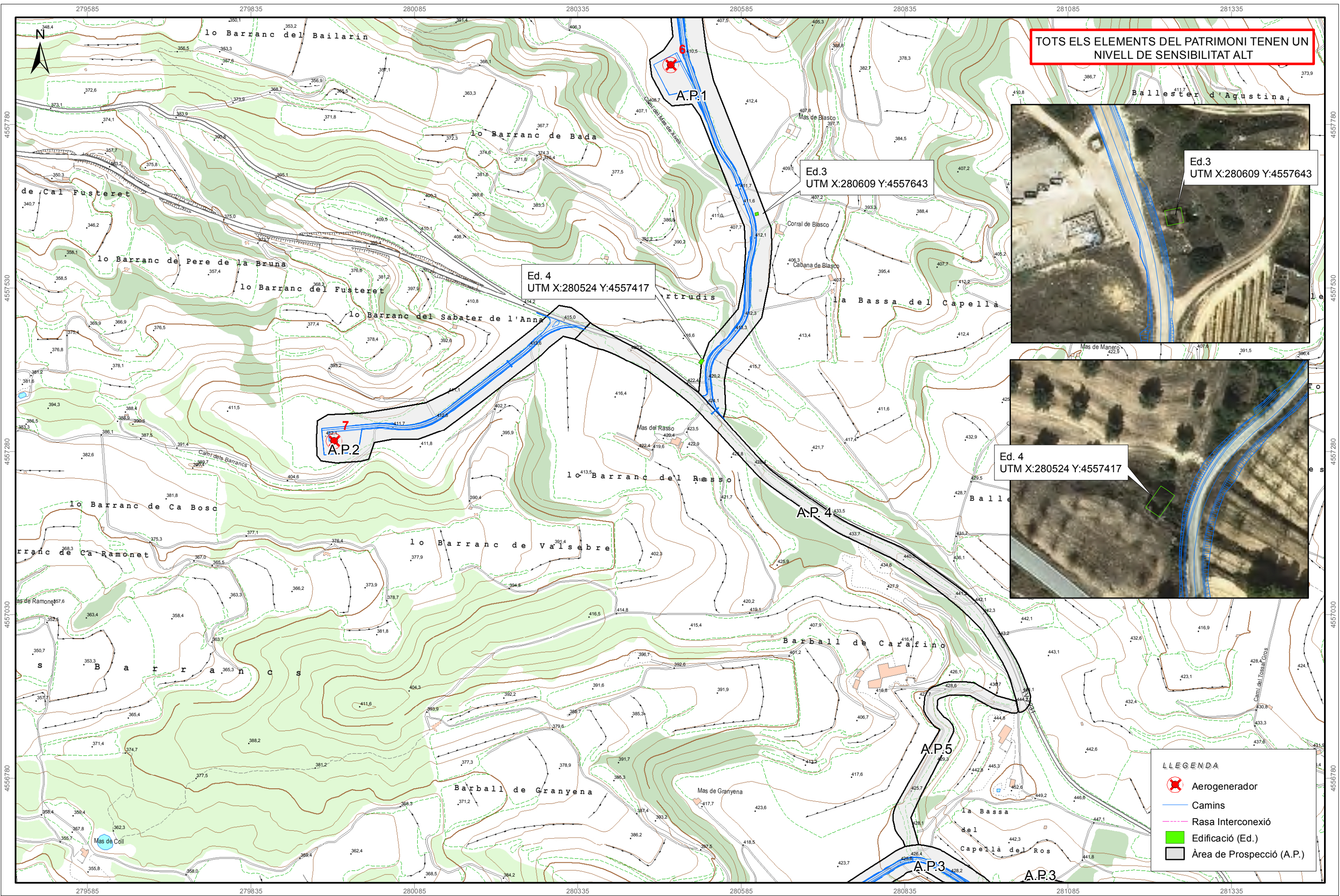
Ed. 1  
UTM X:280599 Y:4558655

Ed. 2  
UTM X:280519 Y:4558380

**LLEENDA**

-  Aerogenerador
-  Edificació (Ed.)
-  Zona Element de la Guerra Civil (ZEGC)
-  Element de la Guerra Civil (ZEGC)
-  Àrea de Prospecció (A.P.)





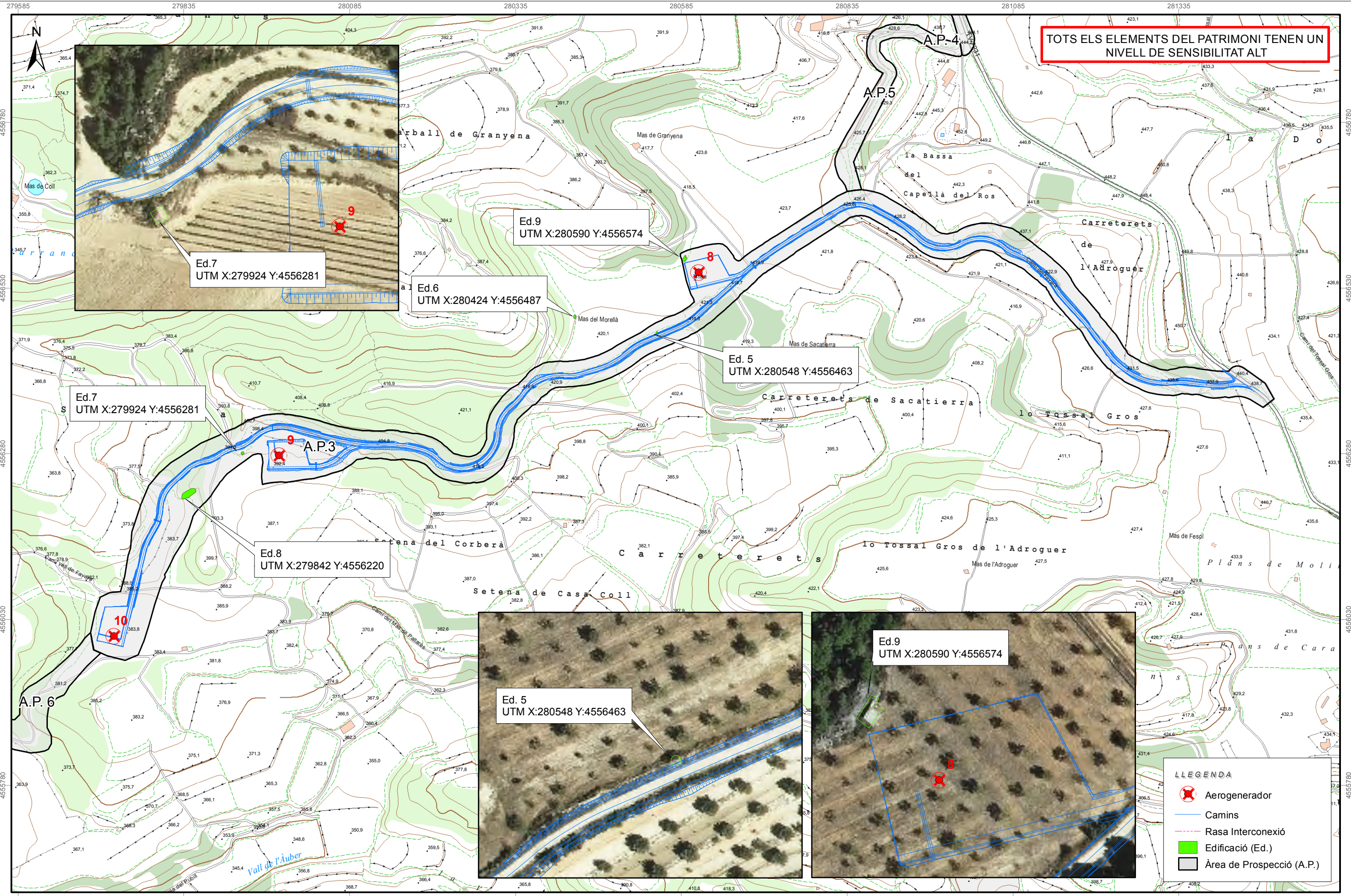
TOTS ELS ELEMENTS DEL PATRIMONI TENEN UN NIVELL DE SENSIBILITAT ALT

Ed.3  
UTM X:280609 Y:4557643

Ed. 4  
UTM X:280524 Y:4557417

Ed. 4  
UTM X:280524 Y:4557417

- LLEGGENDA**
- Aerogenerador
  - Camins
  - Rasa Interconexió
  - Edificació (Ed.)
  - Àrea de Prospecció (A.P.)



TOTS ELS ELEMENTS DEL PATRIMONI TENEN UN NIVELL DE SENSIBILITAT ALT

Ed.7  
UTM X:279924 Y:4556281

Ed.9  
UTM X:280590 Y:4556574

Ed.6  
UTM X:280424 Y:4556487

Ed. 5  
UTM X:280548 Y:4556463

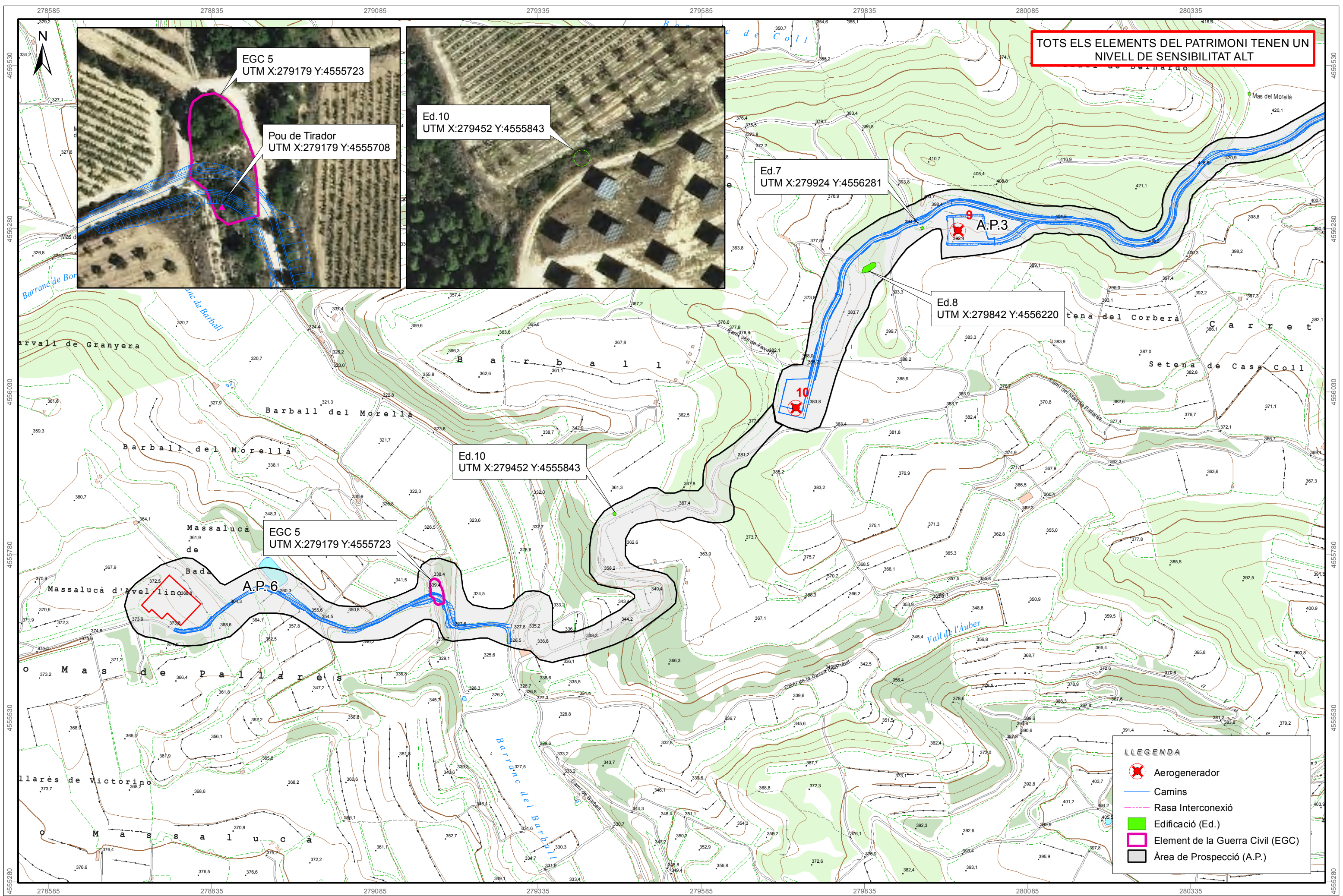
Ed.7  
UTM X:279924 Y:4556281

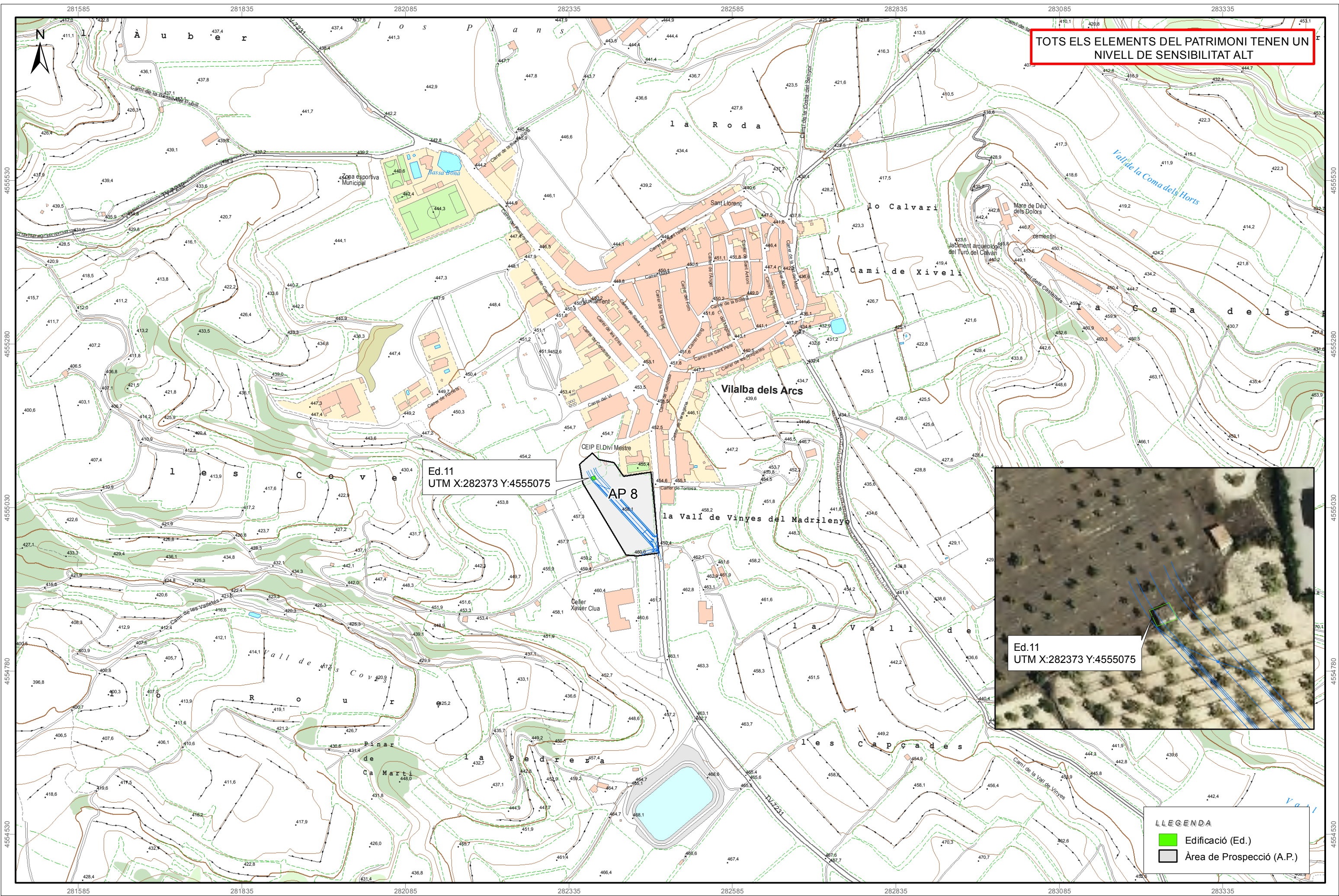
Ed.8  
UTM X:279842 Y:4556220

Ed. 5  
UTM X:280548 Y:4556463

Ed.9  
UTM X:280590 Y:4556574

- LLEENDA**
- Aerogenerador
  - Camins
  - Rasa Interconexió
  - Edificació (Ed.)
  - Àrea de Prospecció (A.P.)

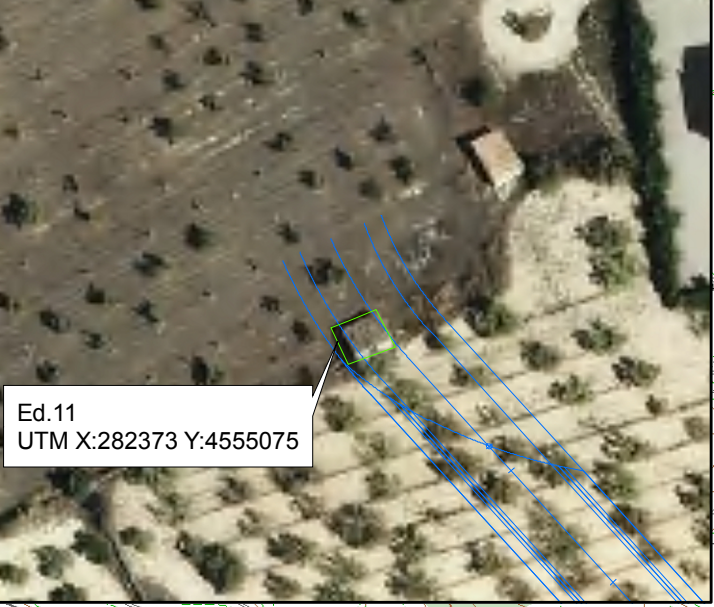




TOTS ELS ELEMENTS DEL PATRIMONI TENEN UN NIVELL DE SENSIBILITAT ALT

Ed.11  
UTM X:282373 Y:4555075

AP 8



**LLEENDA**  
■ Edificació (Ed.)  
 Àrea de Prospecció (A.P.)

## **Annex 2: Protocol d'actuacions de recollida de restes en superfície**

### **1. INTRODUCCIÓ**

La majoria de fosses comunes relacionades amb la Guerra Civil que es localitzen a Catalunya són de soldats. Amb el pas del temps, i com a resultat del canvi dels paisatges, alguns dels enterraments anònims que es realitzaren durant aquells anys surten a la llum, quedant part de les restes a la superfície. Aquesta circumstància s'explica perquè Catalunya fou escenari durant quasi un any d'importants enfrontaments bèl·lics dins el context de la Guerra Civil.

D'aquestes hostilitats cal destacar les que es produïren als fronts del Segre i la Noguera Pallaresa (abril – desembre de 1938) i a la batalla de l'Ebre (juliol – novembre de 1938). Com a conseqüència d'aquelles confrontacions, i de la posterior retirada de l'exèrcit republicà cap a la frontera, milers de soldats d'ambdós exèrcits perderen la vida i foren inhumats, en moltes ocasions en el mateix camp de batalla on havien mort.

### **2. PROCEDIMENT D'ACTUACIONS EN LA TROBALLA DE RESTES EN SUPERFÍCIE**

**2.1 OBJECTE:** El procediment establert en aquest protocol té per objecte determinar les actuacions a seguir en els casos d'aparició en superfície de restes corresponents a persones desaparegudes durant la Guerra Civil i la postguerra en el territori de Catalunya.

**2.2 NORMATIVA:** D'acord amb l'article 261.1 h del Decret 243/2007, de 6 de novembre, d'estructura del Departament d'Interior, Relacions Institucionals i Participació, corresponen a la Direcció General de la Memòria Democràtica les funcions de coordinar i gestionar les actuacions que es duguin a terme en matèria de fosses comunes de la Guerra Civil i la postguerra; completar el cens de fosses i desapareguts, amb la col·laboració activa dels familiars dels afectats i les entitats memorialistes; i proposar la normativa reguladora corresponent.

En exercici de les facultats esmentades es presentà al Parlament de Catalunya el Projecte de Llei sobre la *localització i la identificació de les persones desaparegudes durant la Guerra Civil i la dictadura franquista*, que està essent objecte de tramitació parlamentària mitjançant procediment d'urgència. Les previsions d'aquest projecte, i l'establert en la llei i el reglament de patrimoni cultural català, constitueixen el marc normatiu de les actuacions definides en aquest protocol.

**2.3 NATURALESA DE LES ACTUACIONS A REALITZAR:** Les accions derivades dels supòsits de descobriment de restes que puguin correspondre a persones desaparegudes durant la Guerra Civil o la postguerra tenen la consideració de fins d'utilitat pública o interès

social als efectes de permetre, si s'escau i d'acord amb els articles 108 a 118 de la Llei d'Expropiació Forçosa de 16 de desembre de 1954, l'ocupació temporal dels terrenys on hagin de realitzar-se.

**2.4. ACTUACIONS A REALITZAR:** En el cas que es produeixi un descobriment de restes en superfície que puguin correspondre a persones desaparegudes durant el període històric indicat s'ha de procedir d'acord amb la metodologia i les actuacions següents:

**PRIMERA. Comunicació:** Les persones que descobreixin per atzar restes de persones desaparegudes durant la Guerra Civil ho han de fer saber, en el termini de 48 hores, a l'Administració de la Generalitat de Catalunya o a l'Ajuntament corresponent, el qual ho ha de comunicar a la Direcció General de la Memòria Democràtica en el termini de 48 hores.

Un cop la DGMD rebí la notificació, haurà de comunicar la troballa a l'autoritat judicial competent, indicant la presumpció de què les restes pertanyen al període de la Guerra Civil.

Davant la possibilitat de què un jutjat fos coneixedor d'una troballa i decidís traslladar les restes per analitzar-les a l'Institut de Medicina Legal de Catalunya (IMLC), aquest organisme ho haurà de comunicar a la DGMD perquè es puguin dur a terme les accions sobre el terreny i si s'escau de forma conjunta.

En el cas que la troballa de restes en superfície es comuniqui inicialment al cos de mossos d'esquadra, aquest ho notificaran de manera immediata a la DGMD. Si els agents implicats en la troballa tinguessin dubtes sobre si les restes pertanyessin a la Guerra Civil, la notificació la realitzaran a la DGMD i al Jutjat d'Instrucció competent. La Direcció General de la Policia n'haurà d'informar igualment a la DGMD perquè procedeixi tal com s'especifica en els paràgrafs anteriors.

**SEGONA. Actuacions preliminars:** Els responsables de la Unitat de Desapareguts i Fosses Comunes, òrgan -de la DGMD- competent en matèria de fosses comunes relacionades amb la Guerra Civil i la postguerra, s'han de desplaçar a l'indret on s'hagin localitzat les restes per tal d'efectuar-ne un primer reconeixement i estendre un acta de visita amb les dades següents:

1. Data, hora d'inici de la visita i localització exacta de l'indret de la troballa (comarca, terme municipal, zona i coordenades UTM).
2. Identificació de les persones que atenguin els membres de la Unitat (representants de l'ajuntament, experts locals, agents de policia, veïns, etc).
3. Descripció de l'indret, breu contextualització històrica i resum d'explicacions recavades.
4. Llista de restes òssies trobades i, si és necessari, d'objectes mobles associats.
5. Localització, si escau, d'altres zones pròximes on hi pugui haver més restes en superfície.
6. Previsió de l'existència de restes òssies inhumades.
7. Previsió de l'existència d'objectes mobles associats.
8. Annex amb les fotografies realitzades.
9. Conclusions bàsiques i orientacions sobre l'abast i el tipus d'actuacions que caldrà dur a terme, especificant si han tenir un caràcter bàsic o si -a causa de l'entitat de la troballa i

l'existència de restes parcialment inhumades- requereixen l'aplicació de metodologia arqueològica.

→ Si durant la pràctica d'aquestes actuacions preliminars es detecta alguna resta bèl·lica sense detonar que pugui comportar algun perill (projectils, artilleria, bombes de mà, obusos...), se'n comunicarà l'existència als TDAX, amb referència exacta de les coordenades UTM.

**TERCERA. Estudis de les restes i de l'indret:** D'acord amb les conclusions de l'acta d'actuacions preliminars, la DGMD ha de dirigir el conjunt de la intervenció i coordinar els equips interdisciplinaris que es constitueixin, amb la participació de professionals de les àrees de coneixement de l'antropologia física, la història contemporània, el dret i, si escau, l'arqueologia. Així mateix, ha de garantir:

**a)** La realització en tot cas d'un **estudi antropològic** bàsic *in situ* sobre les restes òssies trobades, mitjançant l'aplicació de la metodologia següent:

1. Examen ocular de les restes.
2. Fotografia tècnica en format digital de les restes.
3. Realització d'Inventari.
4. Emplenament d'una fitxa de control amb les dades següents:

*Nom de l'espai.*

- *Municipi.*
  - *Comarca.*
  - *Codi de referència identificativa.*
  - *Tipus de resta òssia i elements de l'entorn (trinxera, parapet, refugi, altres- restes materials –llaunes, restes de munició, restes d'equipament, etc.).*
  - *Número d'inventari.*
  - *Coordenades UTM.*
  - *Observacions.*
5. Elaboració d'un informe, per part d'un/a expert/a en antropologia forense, sobre les restes òssies recuperades. L'informe s'ha de lliurar a la Direcció General de la Memòria Democràtica.

**b)** La realització d'un **estudi arqueològic** quan s'hagin trobat objectes mobles associats a les restes òssies que puguin tenir la consideració de restes arqueològiques, mitjançant la metodologia establerta en la normativa d'aplicació.

En aquests casos, en finalitzar la intervenció i l'estudi del material arqueològic, es redactarà un informe arqueològic amb els resultats de la prospecció i se'n lliurarà una còpia a la DGMD.

→ Si en el desenvolupament de les actuacions relacionades amb l'estudi antropològic o, quan hagi estat necessari, arqueològic, es detecta alguna resta bèl·lica sense detonar que pugui comportar algun perill (projectils, artilleria, bombes de mà, obusos...), se'n comunicarà l'existència als TDAX, amb referència exacta de les coordenades UTM.

**QUARTA. Recollida i trasllat provisional:** de restes òssies i objectes mobles associats:

- En finalitzar els treballs corresponents a l'estudi antropològic *in situ* s'ha de procedir a la recollida de les restes òssies de forma individualitzada, amb el codi de referència i el número d'inventari, i tot seguit s'han d'analitzar al laboratori de l'entitat que hagi assumit aquestes actuacions. Posteriorment, se n'ha d'efectuar el trasllat i dipòsit a l'indret que es determini d'acord amb el previst en el cinquè apartat d'aquest protocol.

- En el cas que s'hagin efectuat treballs arqueològics sobre el terreny de la troballa, en finalitzar les actuacions *in situ* es recollirà els objectes mobles associats, que seran traslladats per a la seva anàlisi als laboratoris de l'entitat que hagi assumit l'estudi arqueològic. Posteriorment, se n'efectuarà el trasllat i dipòsit al centre que es determini d'acord amb el previst en el sisè apartat d'aquest protocol.

**CINQUENA. Destí final de les restes òssies:** La Direcció General de la Memòria Democràtica ha de decidir en cada cas l'indret d'inhumació de les restes òssies localitzades, d'acord amb la normativa d'aplicació i donant prioritat als cementiris de les localitats on les restes hagin estat trobades.

En el cas que la localització de les restes òssies es produeixi en alguna localitat de les comarques de les Terres de l'Ebre, zona on es va desenvolupar la batalla de l'Ebre, les restes, un cop estudiades, han de ser traslladades al Centre d'Interpretació 115 Dies de Corbera d'Ebre per al seu dipòsit provisional, i posteriorment seran traslladades a l'ossera del Memorial Camposines per al seu dipòsit definitiu. El Consorci Memorial d'Espais de la Batalla de l'Ebre i l'Ajuntament afectat seran informats d'aquestes actuacions.

En el cas que la localització de les restes òssies es produeixi en alguna localitat del Segre, territori on es va establir un dels fronts bèl·lics més importants de la guerra civil, les restes, un cop estudiades, es traslladaran per al seu dipòsit al/s centre/s que hagin determinat els ajuntaments de la zona.

**SISENA. Destí final dels objectes mobles associats a les restes òssies:** La destinació final dels objectes associats a les restes òssies, mentre no entri en vigor la normativa que ha de regular específicament aquesta matèria, s'ha d'acordar en cada cas entre el Departament competent en matèria de Memòria Democràtica, el Departament de Cultura, l'ajuntament i, si escau, la resta d'institucions locals afectades.

**SETENA. Informe final:** D'acord amb els resultats de l'estudi sobre les restes òssies i, si escau, els resultats de l'estudi dels objectes mobles associats, la direcció de la intervenció ha de garantir que s'elabora un informe final sobre totes les actuacions realitzades.

Aquest informe ha de tenir una extensió i grau de detall ajustats a l'entitat de la troballa de restes en què s'hagi intervingut, així com a la complexitat de les actuacions realitzades.

En tot cas, l'informe ha de contenir els elements següents:

1. Dades històriques sobre el context en què es van produir els fets.
2. Situació del lloc de la intervenció, especificant l'entorn geogràfic i geològic, l'accés i les coordenades -UTM- geogràfiques.



3. Acta d'actuacions preliminars.
4. Inventari de les restes òssies i, si escau, del material moble trobat, amb indicació de les sigles utilitzades per a la classificació d'ambdós tipus de material.
5. Documentació gràfica (planimetria i fotografies).
6. Descripció de tots els treballs realitzats i de la metodologia emprada.
7. Resultats de l'estudi antropològic (amb referència a les causes de les morts, quan sigui possible, i a l'edat dels individus).
8. Dades corresponents al trasllat i dipòsit final de les restes òssies.
9. Resultats de l'eventual estudi arqueològic.
10. Dades corresponents al dipòsit final dels objectes mobles associats.

## **Annex 3: Legislació Patrimoni Cultural i Autoritzacions Administratives**

LLEI 9/1993, de 30 de setembre, del patrimoni cultural català

(DOGC núm. 1807, d'11.10.1993)

DECRET 78/2002, de 5 de març, del Reglament de protecció del patrimoni arqueològic i paleontològic.

(DOGC núm. 3594, de 13.3.2002)

(Correcció d'errades DOGC núm. 3915, d' 1.7.2003)

**REGISTRE DE LA MEMÒRIA DEL PROJECTE LOS BARRANCS (20/02/2013) AL QUAL PERTANY AQUESTA ADDENDA**



Servei d'Arqueologia i Paleontologia  
Subdirecció General del Patrimoni Arqueològic i Paleontològic  
Departament de Cultura  
Generalitat de Catalunya

Registre d'entrades  
Data 20 FEB. 2013 Hora 08h20  
Num. d'entrada 124

Cesc Busquets i Costa, de l'empresa ATICS SL., lliura els següents documents : 1 còpia a paper + 1 CD:

- MEMÒRIA DE LA PROSPECCIÓ SUPERFICIAL I ESTUDI DEL PATRIMONI (ARQUEOLÒGIC, PALEONTOLÒGIC I ARQUITECTÒNIC) MODIFICACIONS PROJECTE ZONA DE DESENVOLUPAMENT PRIORITÀRIA DE LA TERRA ALTA (ZDP)  
PARC EÒLIC LOS BARRANCS. Terme municipal: Vilalba dels Arcs.  
PARC EÒLIC PUNTA REDONA. Termes municipals: Batea, la Pobla de Massaluça, Vilalba dels Arcs  
PARC EÒLIC TRES TERMES. Termes municipals: Batea i Vilalba dels Arcs  
26 a 30 de novembre de 2012

DIRECCIÓ ARQUEOLÒGICA: *DARIA CALPENA i MARCOS*

Mataró, a 19 febrer de 2013.

Cesc Busquets i Costa



ATICS, S.L.  
C/ Torrent de les Piques, 35 Mataró 08304  
NIF : B-60261971

Caixa 4

## AUTORITZACIÓ DE PROSPECCIÓ ARQUEOLÒGICA PE PUNTA REDONA, TRES TERMES I LOS BARRANCS 9/06/15



Generalitat de Catalunya  
Departament de Cultura  
Serveis Territorials a les Terres de l'Ebre

Expedient 511K121 099-899-555-2015/1-13485 d'autorització de la intervenció arqueològica preventiva al projecte de Modificació de l'EIA PE Punta Redona, Tres Termes i Los Barrancs (Vilalba dels Arcs, Batea, La Pobla de Massaluca, Terra Alta), segons el procediment establert en l'article 14 i següents del Decret 78/2002, de 5 de març de 2002, del Reglament de protecció del patrimoni arqueològic i paleontològic.

### Fets

1. El dia 8 de juny de 2015 l'empresa Ecafir, SL presenta sol·licitud (RE 395E/314/2015) d'intervenció arqueològica preventiva per realitzar una prospecció pels parcs eòlics de Punta Redona, Tres Termes i Los Barrancs (Vilalba dels Arcs, Batea i La Pobla de Massaluca, Terra Alta), sota la direcció arqueològica de Dària Calpena Marcos, de l'empresa Àtics, SL.
2. El dia 8 de juny de 2015 el tècnic arqueòleg dels Serveis Territorials de Cultura de les Terres de l'Ebre, va emetre informe favorable sobre la sol·licitud esmentada.
3. El dia 8 de juny de 2015, el Servei d'Arqueologia i Paleontologia va proposar autoritzar la intervenció.

### Motivació

Intervenció preventiva subsidiària del projecte de redacció de les modificacions de l'EIA PE Punta Redona, PE Tres Termes i PE Los Barrancs.

### Fonaments de dret

1. Article 47 i següents de la Llei 9/1993, de 30 de setembre, del patrimoni cultural català (DOGC núm. 1807).
2. Decret 78/2002, de 5 de març de 2002, del Reglament de protecció del patrimoni arqueològic i paleontològic (DOGC núm. 3594).
3. Decret 304/2011, de 29 de març, de reestructuració del Departament de Cultura (DOGC núm. 5849, de 31.3.2011); i Resolució CMC/254/2010, de 8 de gener, de delegació de competències de la persona titular de la Direcció General del Patrimoni Cultural en les persones directores dels Serveis Territorials del Departament de Cultura i Mitjans de Comunicació (DOGC núm. 5566, de 12.2.2010).

### Resolució

Per tot això, **resolc:**

1. **Autoritzar** la realització de la intervenció arqueològica preventiva d'acord amb les següents dades i condicions:

---

## **INFORMES SERVEI D'ARQUEOLOGIA I PALEONTOLOGIA**



Generalitat de Catalunya  
Departament de Cultura  
**Direcció General del Patrimoni Cultural**  
Servei d'Arqueologia i Paleontologia

## INFORME

Estudis d'afectació al patrimoni cultural

### IDENTIFICACIÓ DE L'EXPEDIENT

**Informe relatiu a l'expedient 4362.7.5/2012 del projecte de Parc eòlic Los Barrancs (30 MW), dins la ZDP VII, al terme municipal de Vilalba dels Arcs (Terra Alta), promogut per Eòlica Tramuntana 73, SL.**

### ANTECEDENTS

En data 23 de desembre de 2011 la societat Eòlica Tramuntana 73, SL, tramet al Servei d'Arqueologia i Paleontologia, la *Memòria de la prospecció superficial i estudi del patrimoni (arqueològic, paleontològic i arquitectònic) del projecte Parc eòlic Los Barrancs (30 MW), situat al terme municipal de Vilalba dels Arcs (Terra Alta)*, realitzada per l'empresa ÀTICS, SL, i sol·licita que s'informi sobre les possibles afectacions que el projecte pot ocasionar al patrimoni cultural.

### FETS

En data 27 d'abril de 2012 la societat Eòlica Tramuntana 73, SL, tramet al Servei d'Arqueologia i Paleontologia, el *Projecte constructiu del Parc eòlic Los Barrancs (30 MW), dins la ZDP VII, al terme municipal de Vilalba dels Arcs (Terra Alta)*, i sol·licita que s'informi sobre les possibles afectacions que el projecte pot ocasionar al patrimoni cultural.

### DESCRIPCIÓ DEL PROJECTE

El parc eòlic compta amb 10 aerogeneradors de 3 MW de potència unitària i 30 MW de potència total, interconnectats per línies elèctriques soterrades de 30 kV. El parc eòlic estarà situat al voltant dels indrets coneguts com "Los Barrancs", "Les Setenes", dins el terme municipal de Vilalba dels Arcs (Terra Alta).

Les coordenades UTM dels aerogeneradors projectats són:

Aerogenerador	Coordenada X	Coordenada Y
01	280.921	4.560.694
02	280.995	4.560.270
03	280.801	4.560.067
04	280.755	4.559.079
05	280.660	4.558.512
06	280.568	4.558.075
07	280.460	4.557.499
08	280.699	4.556.754
09	280.068	4.556.461
10	279.821	4.556.207



Les obres d'instal·lació del parc inclouen els accessos i vials entre els aerogeneradors (aproximadament uns 6.682 metres), les plataformes de muntatge i les fonamentacions dels aerogeneradors, les fonamentacions de l'Edifici de control i les línies elèctriques soterrades d'interconnexió entre aerogeneradors de 30 kV, fins arribar a la nova Subestació Elèctrica Transformadora "Tres Termes" 30/220 kV.

Així mateix, també s'instal·larà una torre anemomètrica i un dipòsit contraincendis. El dipòsit tindrà unes dimensions de 10 metres de diàmetre i 3 metres d'alçada (el primer metre anirà soterrat i els altres dos quedaran a l'aire). El dipòsit es situarà als voltants de l'emplaçament de la Subestació "Tres Termes" i donarà servei a tots els parcs eòlics de la ZDP VII.

	Coordenades X	Coordenades Y
Torre anemomètrica	280.263	4.556.136
Dipòsit contraincendis <sup>1</sup>	278.780	4.556.072

Pel que fa a les infraestructures d'evacuació i transformació (línies elèctriques i subestacions) de l'energia elèctrica generada pel *Parc eòlic Los Barrancs* no formen part d'aquest projecte. Segons el document tècnic, aquestes instal·lacions s'han dissenyat de manera conjunta per a tots els parcs eòlics projectats dins de la ZDP VII (Punta Redona, Tres Termes i Los Barrancs) i s'inclouen en 3 projectes amb una tramitació independent:

- Projecte de la Subestació "Tres Termes" 30/220 kV.
- Projecte de la Subestació d'interconnexió "Capdelles" 220/400 kV, pròxima al punt de connexió indicat per Red Eléctrica de España a la Subestació "Els Aubals" 400 kV.
- Projecte Constructiu de la Línia aèria d'evacuació, LAAT 220 kV SET "Tres Termes" – SET "Els Aubals".

## ESTUDI

La *Memòria de la prospecció superficial i estudi del patrimoni (arqueològic, paleontològic i arquitectònic) del Parc eòlic Los Barrancs (30 MW), al terme municipal de Vilalba dels Arcs (Terra Alta)*, realitzada per l'empresa ÀTICS, SL, conté les dades següents:

1. Buidatge de la documentació existent a l'Inventari del Patrimoni Arqueològic i Paleontològic de Catalunya.
2. Buidatge de la documentació existent a l'Inventari del Patrimoni Arquitectònic de Catalunya.
3. Realització d'una prospecció arqueològica preventiva:

Sota la direcció de l'arqueòleg Francesc Busquets i Costa es va dur a terme una prospecció arqueològica entre els dies 5 i 12 de maig de 2011. La intervenció va ser

<sup>1</sup> El Projecte Constructiu no inclou les coordenades del dipòsit. Aquestes s'han identificat a partir de la planimetria proporcionada en el projecte.



Generalitat de Catalunya  
Departament de Cultura  
**Direcció General del Patrimoni Cultural**  
Servei d'Arqueologia i Paleontologia

autoritzada pel director dels Serveis Territorials a les Terres de l'Ebre del Departament de Cultura el 12 d'abril de 2011.

4. Establiment de mesures correctores als elements de patrimoni cultural afectats.

Els resultats d'aquest estudi han estat els següents:

- a) No hi ha cap Bé Cultural d'Interès Nacional (BCIN) que es vegi afectat directament per les obres.
- b) Hi ha un Bé Cultural d'Interès Local (BCIL) que es podria veure afectat directament per les obres. Es tracta de l'espai museïtzat *Els Barrancs*, un conjunt de trinxeres de la Guerra Civil Espanyola.
- c) No hi ha cap jaciment arqueològic inventariat que es vegi afectat directament per les obres.
- d) No hi ha cap bé arquitectònic inventariat que es vegi afectat directament per les obres.
- e) Durant el desenvolupament de la prospecció arqueològica s'han identificat un total de 10 edificacions no catalogades (ED). Es tracta de construccions relacionades amb els treballs de camp i el patrimoni etnològic de la Terra Alta. Així mateix, s'ha identificat 4 zones amb elements de la Guerra Civil Espanyola (ZEGC) i el conjunt de trinxeres *Els Barrancs*, un espai senyalitzat dins el recorregut dels espais de la Batalla de l'Ebre.

L'estudi arqueològic proposa les mesures correctores següents:

1) Bé Cultural d'Interès Local (BCIL) pròxims a l'àrea del projecte:

***Els Barrancs***: Conjunt de trinxeres de la Guerra Civil. Espai museïtzat i/o senyalitzat pel Consorci Memorial dels Espais de la Batalla de l'Ebre (COMEBE).

Com a mesura correctora es proposa:

- Evitar qualsevol afectació directa sobre aquest element i preservar-lo de tota afectació derivada de l'obra (abocadors, abassegaments temporals, etc.) mitjançant la seva delimitació amb balises.

2) Zones amb elements de la Guerra Civil que es podrien veure directament afectades:

**ZEGC 1, 2, 3 i 4**: Construccions relacionades amb la Guerra Civil.

- Es podrien veure directament afectades per la rasa d'interconnexió i l'ampliació del camí entre els aerogeneradors 1 i 4.

Com a mesura correctora es proposa:

- Evitar qualsevol afectació. En cas que no pugui ser evitada:
- Realització d'un estudi històric – documental, gràfic i planimètric que permeti determinar les característiques dels diferents elements:





Generalitat de Catalunya  
Departament de Cultura  
**Direcció General del Patrimoni Cultural**  
Servei d'Arqueologia i Paleontologia

1. Estudi històric que permeti conèixer el desenvolupament de l'episodi de la Guerra Civil Espanyola durant la Batalla de l'Ebre, a la zona on es localitzen aquests elements.
2. Neteja dels diferents elements i documentació gràfica (planimètrica i fotogràfica).
3. Realització d'un estudi arqueològic (excavació) per tal de documentar cada una de les estructures.

3) Les 10 ED documentades durant la prospecció:

**ED 1:** Cobert de planta rectangular, restaurat el 1997.

- Queda afectat directament per la construcció i ampliació del camí i la rasa d'interconnexió entre els aerogeneradors 4 i 5.

Com a mesura correctora es proposa:

- No es proposen mesures correctores a nivell de recuperació dels valors culturals (amb la restauració de 1997 aquests es van perdre).

**ED 5:** Construcció de pedra seca de funcionalitat indeterminada.

- Queda afectada directament per la construcció del camí d'accés a l'aerogenerador 9.

Com a mesura correctora es proposa:

- Evitar qualsevol afectació directa. En cas que l'afectació no pugui ser evitada:
- Realització d'un estudi històric – documental, gràfic i planimètric que permeti determinar les característiques dels diferents elements:
  1. Recerca bibliogràfica i documental.
  2. Documentació gràfica (topogràfica, planimètrica i fotogràfica).
  3. Si fos necessari, realització d'un estudi arqueològic.

**ED 2, 3, 4, 6, 7, 8, 9 i 10:** Construccions relacionades amb els treballs de camp.

- No es veuen directament afectades per les obres.

Com a mesura correctora es proposa:

- Evitar qualsevol afectació directa sobre aquest element i preservar-lo de tota afectació derivada de l'obra (abocadors, abassegaments temporals, etc.) mitjançant la seva delimitació amb balises.

Com a mesures correctores de caràcter general es proposa:

- Efectuar un seguiment arqueològic durant els moviments de terres en tots els seus aspectes (desbrossament, excavacions, obertures de camins d'accés, etc.).
- En cas d'aparició de restes humanes relacionades amb la Guerra Civil Espanyola, caldrà aplicar el *Protocol d'actuacions de recollida de restes en superfície* establert pel Memorial Democràtic.



Generalitat de Catalunya  
Departament de Cultura  
**Direcció General del Patrimoni Cultural**  
Servei d'Arqueologia i Paleontologia

## CONSIDERACIONS i CONCLUSIONS

Un cop analitzat el *Projecte Constructiu i la Memòria de la prospecció superficial i estudi del patrimoni (arqueològic, paleontològic i arquitectònic) del Parc eòlic Los Barrancs (30 MW), dins la ZDP VII, al terme municipal de Vilalba dels Arcs (Terra Alta)*, informem el següent:

No hi ha cap Bé Cultural d'Interès Nacional (BCIN), ni cap jaciment arqueològic ni element arquitectònic documentat a l'Inventari del Patrimoni Arqueològic i Paleontològic i a l'Inventari del Patrimoni Arquitectònic de la Generalitat de Catalunya afectat pel projecte.

Pel que respecta als treballs de prospecció, es detecta que no s'han prospectat les zones on s'ubicarà la torre anemomètrica i el dipòsit contraincendis. En aquest sentit, serà necessari portar a terme una prospecció arqueològica en ambdues zones<sup>2</sup>.

Pel que fa al tractament del patrimoni cultural, considerem que la informació proporcionada en la memòria de prospecció, amb relació al conjunt de trinxeres de la Guerra Civil *Los Barrancs*, és insuficient. En aquest sentit, la memòria afirma que aquest conjunt és un Bé Cultural d'Interès Local (BCIL), però no es cita el document oficial que declara el bé com a tal, ni tampoc es proporciona informació detallada sobre aquest conjunt.

La Secció d'Informació i Estudis comprova el nivell de protecció de l'esmentat bé i constata que, en data 11 de juliol de 2012, es va sotmetre a informació pública l'expedient de declaració de BCIL dels espais històrics de la Batalla de l'Ebre ("Creu de Sant Vicenç", "Quatre camins" i "*Els Barrancs*")<sup>3</sup>.

En aquest cas, transcorregut el temps d'informació pública sense que s'hagin presentat al·legacions i/o reclamacions, l'esmentat bé gaudeix de la protecció de BCIL. Per aquest motiu li és d'aplicació l'article 25.2 de la Llei 9/1993, de 30 de setembre, del patrimoni cultural català, segons el qual els béns culturals d'interès nacional i els béns catalogats (BCIL) no poden ésser destruïts. Així doncs, aquest espai declarat BCIL no pot quedar afectat en cap cas.

Pel que respecta a les zones amb elements de la Guerra Civil documentades durant la prospecció (ZEGC 1, 2, 3 i 4), apareixen a la planimetria delimitant una àrea molt més extensa que la definida per les estructures documentades en ella (refugis, trinxeres, pous de tirador, etc.). La delimitació d'unes zones tan extenses, situades al marge oest del camí d'accés general del parc eòlic, es justifica per la posició estratègica de tota aquesta àrea en la Batalla de l'Ebre.

Un cop analitzada amb detall les zones amb elements de la Guerra Civil, es conclou que les estructures **EGC 2.1, 2.2, 2.4 i 3.1** es troben molt properes a les instal·lacions del projecte.

En aquests casos, caldrà portar a terme la mesura correctora següent:

- Evitar qualsevol afectació sobre aquestes estructures i preservar-les de tota afectació derivada de l'obra (abocadors, abassegaments temporals, etc.) mitjançant la seva delimitació amb balises. En aquest sentit, el camí d'accés

<sup>2</sup> En el cas del dipòsit contraincendis, un element comú als tres parcs eòlics que formen part de la ZDP VII, caldrà portar a terme una única prospecció, els resultats de la qual s'hauran d'incloure en els tres projectes.

<sup>3</sup> Butlletí Oficial de la Província de Tarragona (BOPT núm. 160)



s'haurà d'eixamplar en el sentit contrari al de les zones amb elements de la Guerra Civil. En cas que l'afectació no pugui ser evitada:

- Realització d'un estudi documental, gràfic, planimètric i fotogràfic:
  1. Documentació bàsica: descripció del bé (estat de conservació, mides, etc.), context històric, reportatge fotogràfic i situació topogràfica de detall.

Pel que fa a les edificacions de caràcter rural documentades durant la prospecció, les **ED 1, 3, 5 i 9** es veuen directament afectades pel projecte. En el cas de la ED 1, al tractar-se d'un cobert restaurat el 1997, no es proposa cap mesura correctora a nivell de recuperació de patrimoni cultural. En canvi, en el cas de la ED 3 (cabana de volta), la ED 5 (construcció en pedra seca de funcionalitat indeterminada) i de la ED 9 (construccions en pedra seca) caldrà portar a terme la mesura correctora següent:

- Preservar-les de tota afectació derivada de l'obra (abocadors, abassegaments temporals, etc), mitjançant la delimitació amb balises. En cas que l'afectació no pugui ser evitada:
- Realització d'un estudi de documentació bàsica: descripció del bé (estat de conservació, mides, etc.), reportatge fotogràfic i situació topogràfica de detall.

Les ED 4, 7 i 10 es troben pròximes a l'àrea del projecte. En aquests casos caldrà portar a terme la mesura correctora següent:

- Evitar qualsevol afectació directa sobre aquests elements i preservar-los de tota afectació derivada de l'obra (abocadors, abassegaments temporals, etc.) mitjançant la seva delimitació amb balises.

Quadre resum de les afectacions del projecte Parc eòlic Los Barrancs:

Bé cultural	Instal·lació	Mesura correctora
BCIL Los Barrancs. Trinxeres de la Guerra Civil	Pròxim al camí d'accés entre els AG 3 i 4	BCIL: No pot quedar afectat
EGC 2.1, 2.2, 2.4 i 3.1	Pròximes al camí d'accés i la rasa	Evitar afectació. Sinó documentació bàsica
ED 3, ED 5 i ED 9	Afectades directament pel camí d'accés i la plataforma de l'AG 8	Evitar afectació. Sinó documentació bàsica

Com a mesura correctora de caràcter general s'haurà de realitzar un **seguiment arqueològic** durant els moviments de terres a totes les zones afectades per les instal·lacions del projecte.

Així mateix, en cas d'aparició de restes humanes relacionades amb la Guerra Civil, caldrà aplicar el *Protocol d'actuacions de recollida de restes en superfície*, establert per la Direcció General del Memorial Democràtic.




Generalitat de Catalunya  
Departament de Cultura  
**Direcció General del Patrimoni Cultural**  
Servei d'Arqueologia i Paleontologia

Per tot això,

Tenint en compte que amb l'aplicació de les mesures preventives i correctores proposades es minimitzarà l'impacte sobre els béns del patrimoni cultural afectats, el Servei d'Arqueologia i Paleontologia informa FAVORABLEMENT sobre el projecte *Parc eòlic Los Barrancs (30 MW), dins la ZDP VII, al terme municipal de Vilalba dels Arcs (Terra Alta)*, sempre i quan es portin a terme les mesures correctores recollides en el present informe.

Barcelona, 28 de setembre de 2012

El cap de la Secció d'Informació i Estudis



Josep Castells i Camp

j:\informació i estudis\isabel\l'impacte\parcs eòlics\2012\pe los barrancs\_vilalba dels arcs\_definitiu (zdp vii).doc