

Jaciment: **CARRER DE LA JONQUERA NÚM. 3**
Municipi: **FIGUERES**
Comarca: **ALT EMPORDÀ**
Direcció: **Anna Maria Puig Griessenberger**

MEMÒRIA D'EXCAVACIÓ

**Intervenció arqueològica preventiva
al carrer de de la Jonquera núm. 3
(Figueres, Alt Empordà)**

Data de la intervenció: 15 a 23 d'octubre de 2015
Presentació de la memòria: 1 de desembre de 2015

Jaciment: **CARRER DE LA JONQUERA NÚM. 3**
Municipi: **FIGUERES**
Comarca: **ALT EMPORDÀ**
Direcció: **Anna Maria Puig Griessenberger**

MEMÒRIA D'EXCAVACIÓ

**Intervenció arqueològica preventiva
al carrer de de la Jonquera núm. 3
(Figueres, Alt Empordà)**

Signatura de la direcció arqueològica / redactora:

Anna Maria Puig Griessenberger

FITXA TÈCNICA

Carrer de la Jonquera núm. 3 (Figueres, Alt Empordà)	
Núm. referència de la resolució	15 a 23 d'octubre de 2015 (Exp. núm. 518 K121 N284-2015/1-13904)
Règim de protecció	No procedeix
Titularitat	Joan Abulí Tubert / Llorenç Ventura Trull
Situació i accés	L'edifici es troba situat al carrer de la Jonquera, l'antic camí de França, i afronta al sud amb diversos habitatges que tenen façana a la plaça de l'Ajuntament, a l'est amb el carrer de la Jonquera, al nord amb la capella de Sant Sebastià i a l'oest part amb un altre habitatge i part amb el carreró de l'Església. Coincideix amb el centre històric –antic nucli medieval-, prop de la plaça de l'Ajuntament.
Coordenades UTM / alçada snm	Les coordenades al centre de la finca són: Longitud: 2.960576 Latitud: 42.26767 (WGS84) E (X): 496748.8 m - N (Y): 4679496.6 m (ETRS89 UTM 31N) 37,5 m s.n.m. http://www.ortoxpres.cat/client/icc/
Referència cadastral	6897904DG9769N0001MY https://www1.sedecatastro.gob.es/OVCFrames.aspx?TIPO=CONSULTA
Superfície avaluada	Uns 360 m ²
Estat de conservació	No procedeix
Tipus d'intervenció	Intervenció arqueològica preventiva
Tipus d'activitat	Control i excavació
Cronologia	No procedeix
Promotor	Joan Abulí Tubert / Llorenç Ventura Trull
Projecte	<i>Projecte bàsic i projecte executiu d'un edifici d'habitatges. C/ de la Jonquera 3, de Tena Lorenzo Arquitectes Associats, S.L.P.</i>
Llocs de dipòsit temporal	Magatzem particular de la direcció arqueològica (Rambla 16, 2on, 17.600-Figueres)
Direcció arqueològica	Anna Maria Puig Griessenberger

ÍNDEX

1. Motivació de la intervenció i objectius	5
2. Descripció i situació del lloc	6
3. Notícies històriques i intervencions anteriors	10
4. Treballs realitzats i metodologia	13
5. Conclusions	16
6. Bibliografia	19
7. Reportatge fotogràfic	21

1. Motivació de la intervenció i objectius

La intervenció arqueològica a l'edifici del carrer de la Jonquera núm. 3 de Figueres ha vingut motivada per la construcció d'un nou edifici d'habitatges, tal com es contempla en el *Projecte bàsic i projecte executiu d'un edifici d'habitatges. C/ de la Jonquera 3*, del juliol de 2015, redactat pel despatx d'arquitectura Tena Lorenzo Arquitectes Associats, S.L.P. De forma prèvia s'ha procedit a finalitzar la darrera fase d'enderrocs, segons projecte *Última fase d'enderroc d'un edifici d'habitatges i locals*, redactat pel mateix despatx l'octubre de 2008.

L'interès del control arqueològic en aquest edifici radica en el seu emplaçament històric, atès que coincideix amb el límit est del recinte alt-medieval de Figueres, concretament amb el de la muralla que seguia el recorregut entre la plaça de l'Ajuntament i el carrer Canigó, al llarg del carrer de la Jonquera, tram que delimitava el nucli medieval més antic, el que es va formar al voltant de la parròquia de Sant Pere i les cases immediates. Aquesta església, de fet, es troba molt a tocar de l'edifici que ens ocupa, just en el seu extrem NW. És aquest emplaçament, proper a l'esmentada muralla, el que fou valorat per l'arquitecte municipal, Joan Falgueras Font, com a susceptible d'interès arqueològic.

La promoció dels treballs arqueològics ha anat a càrrec dels propietaris del solar, els senyors Joan Abulí Tubert i Llorenç Ventura Trull, de Figueres. La mà d'obra i la maquinària de suport l'han aportada les empreses que han executat el projecte i els treballs d'enderroc, OBRES CANTALLOPS, S.L., d'Eloi Navarrete, i HUMA, Excavacions Malé i Hurtós, S.L. (Garrigàs, Alt Empordà), respectivament. Agrair la col·laboració d'ambdues així com de l'arquitecte Ferran Lorenzo.

2. Descripció i situació del lloc

El solar objecte de la intervenció arqueològica es troba al carrer de la Jonquera núm. 3 de Figueres, al centre del nucli històric de la població (Fig. 1). Limita al sud amb diversos habitatges que tenen façana a la plaça de l'Ajuntament, a l'est amb el carrer de la Jonquera, al nord amb la capella de Sant Sebastià i a l'oest part amb un altre habitatge i part amb el carreró de l'Església que el separa de l'edifici de la rectoria de la parròquia de Sant Pere de Figueres i de la seu del Col·legi Oficial d'Arquitectes de Catalunya-Figueres (Fig. 2 i 3).

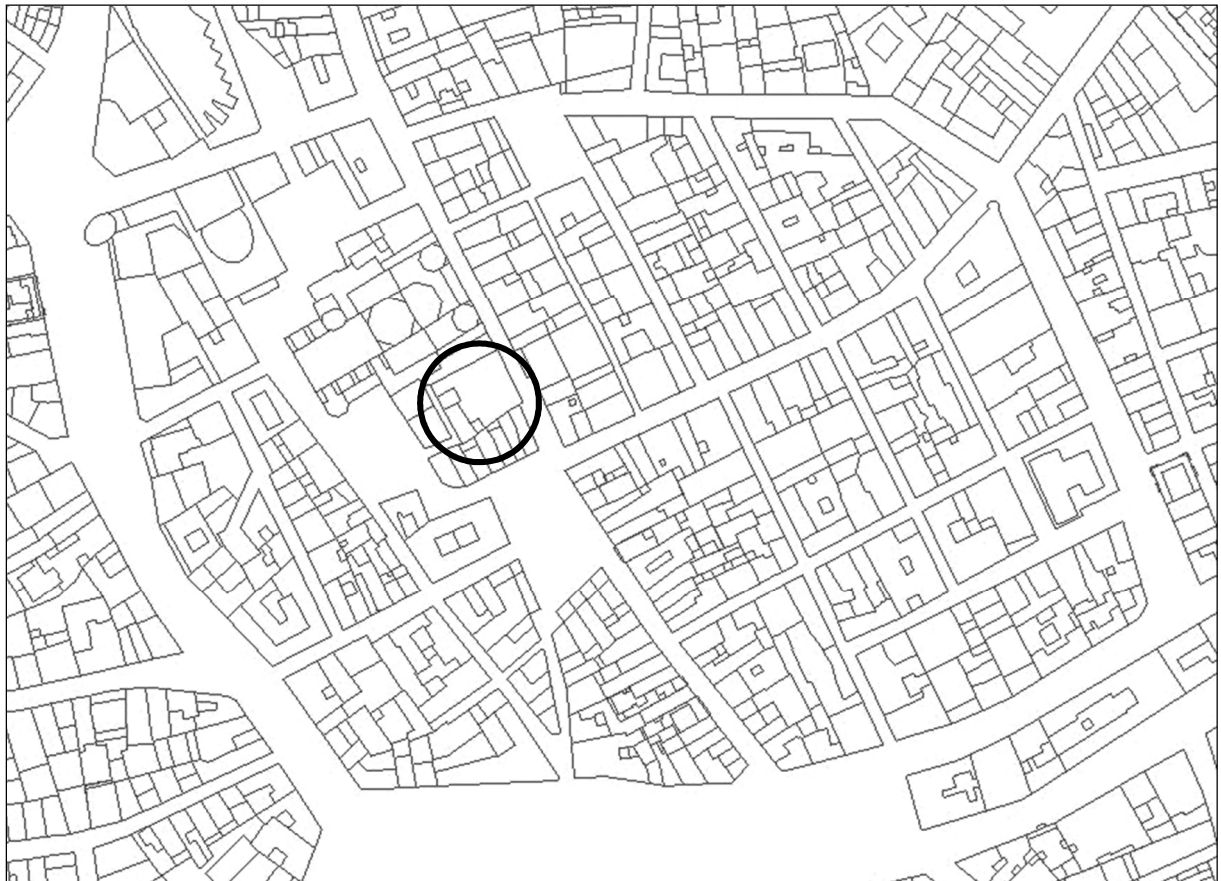


Fig. 1: Perímetre del centre històric de Figueres amb indicació de l'edifici objecte de seguiment arqueològic (dins del cercle)

<http://www.geocal.cat/geoLocal/crearAplicacionOL.jsp?codi=a170669&tipus=v&schema=visor>



Fig. 2: Detall de l'emplaçament de la casa del carrer de la Jonquera núm. 3, segons mapa de l'ICC

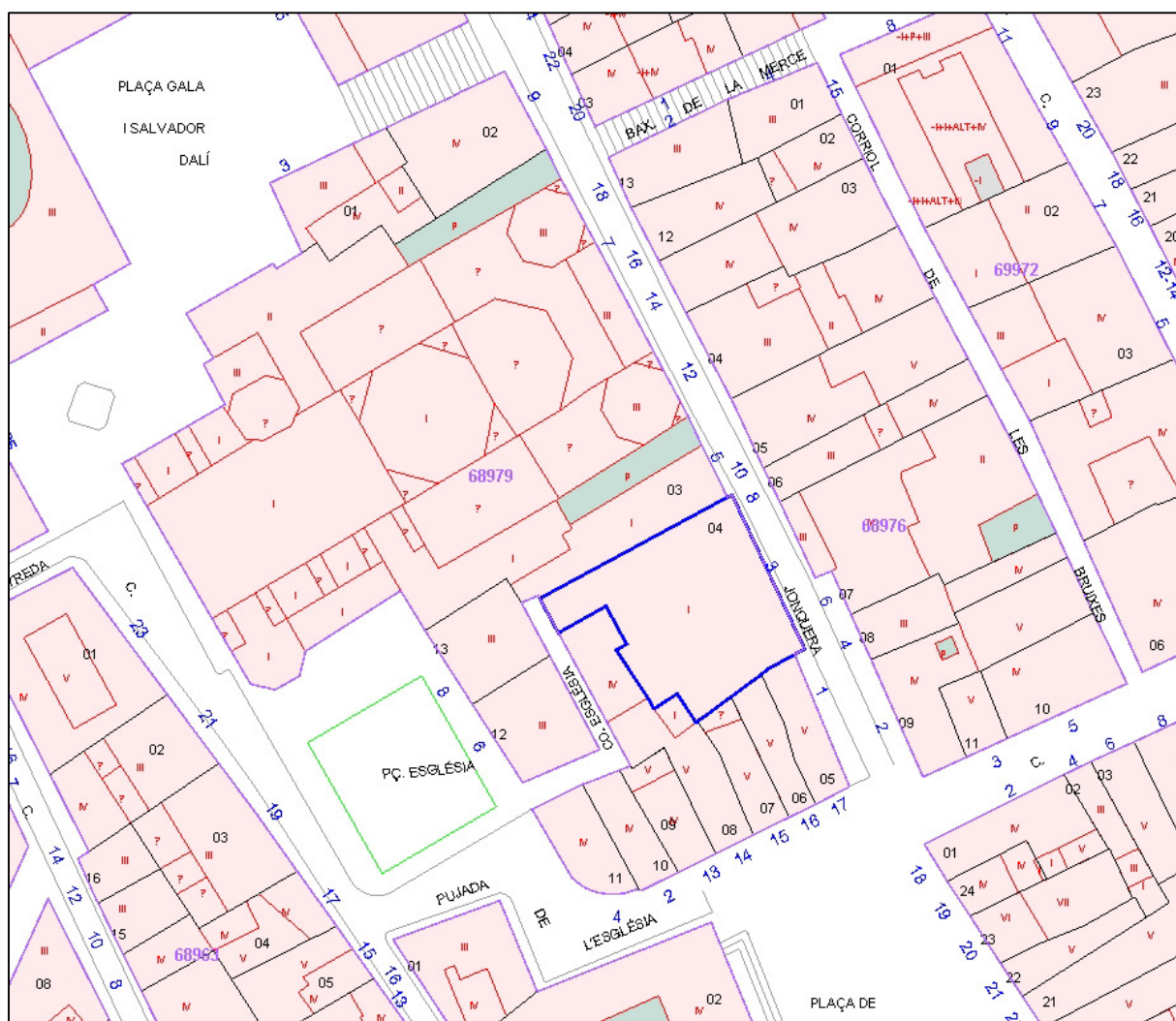


Fig. 3: Detall del perímetre de la finca cadastral del carrer de la Jonquera núm. 3
<https://www1.sedecatastro.gob.es/OVCFrames.aspx?TIPO=CONSULTA>

La superfície total del solar és d'uns 360 m². Està compartimentat en 4 llargues naus (més llarga la nord, la que limita a l'oest amb el carreró de l'Església), de mides similars, orientades en sentit E/W, perpendiculars al carrer de la Jonquera, separades per amples murs i repartides en dos locals. El local núm. 1, el situat més al nord, engloba les dues naus més septentrionals i part d'una tercera (Fig. 4). El local núm. 2, contigu a l'anterior, ocupa la part restant d'aquesta tercera nau i la situada a l'extrem sud (Fig. 5).

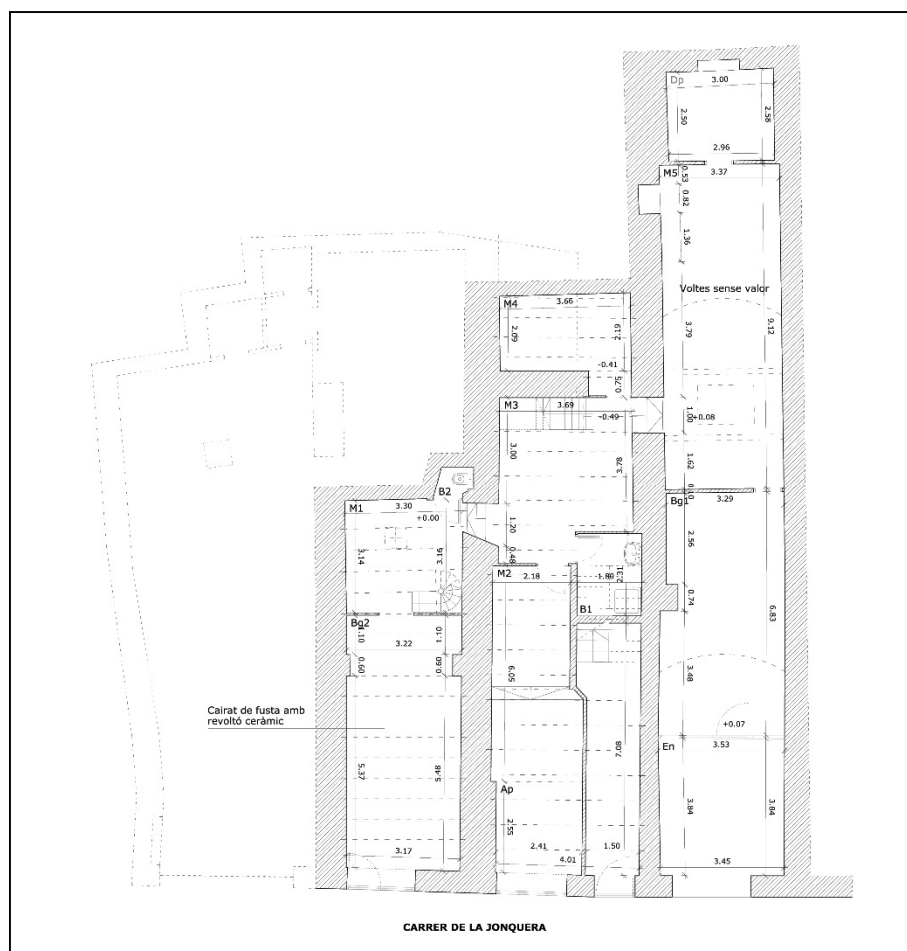


Fig. 4: Planta baixa de l'edifici del carrer de la Jonquera núm. 3 amb indicació de les parts que formen el local núm. 1 (planimetria de l'estat actual abans del projecte d'enderroc)

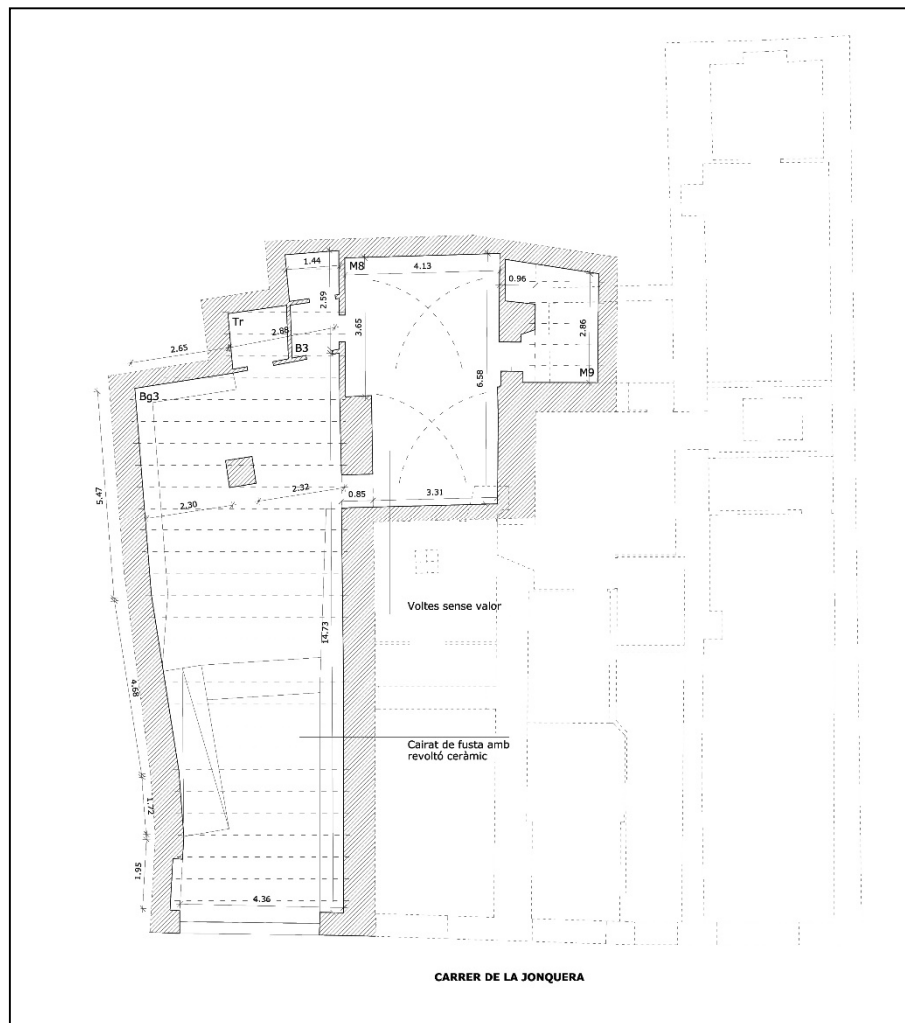


Fig. 5: Planta baixa de l'edifici del carrer de la Jonquera núm. 3 amb indicació de les parts que formen el local núm. 2, contigües a l'anterior (planimetria de l'estat actual abans del projecte d'enderroc)

Dins de l'espai de la casa enderrocada, les plantes baixes de les diferents parts o naus no es trobaven totes al mateix nivell sinó que hi havia diferències de cota que se salvaven mitjançant graons. Aquest detall dóna a entendre, tal com comentarem a les conclusions, que en algun moment podien haver estat edificacions independents, que es degueren unir en una mateixa. Al mateix temps hi ha diferències de cota que avui podem explicar pels afloraments del subsòl rocós, estrat que, geològicament parlant, presenta trams massius de roca calcària barrejats amb grava i sorres. El punt més alt era el que quedava a l'extrem SW de la casa, tot i que amb diferència respecte del carreró situat a l'oest, el carreró de l'Església, que es troba uns 4 m per sobre del nivell del carrer de la Jonquera.

3. Notícies històriques i intervencions anteriors

Les notícies històriques que coneixem d'aquest edifici corresponen a una recerca inèdita sobre la família Aloy (PUIG 2014b), feta l'abril del 2014 en motiu de la identificació de Francesc Aloy, membre d'aquesta distingida família de Figueres, que fou qui l'any 1754 va cedir als frares caputxins de la ciutat el terreny per a la construcció del nou convent. Aquesta família la trobem també estretament vinculada als promotors de l'abastiment d'aigua a la ciutat a final del segle XIX i amb botiguers de teixits almenys des de final del segle XVII. Francesc Aloy, nascut l'any 1693 i mort el 1774 (sepultat a la desapareguda capella dels Dolors), ciutadà honorat de Barcelona com el seu pare Miquel Aloy, exercí com a doctor en lleis i fou batlle de Figueres. Sabem que es casà en tres ocasions, després de quedar vidu dues vegades, i va tenir un total d'almenys 5 fills. Consultats els padrons municipals, el registre fiscal d'edificis i solars, i els expedients d'obres de l'Arxiu Municipal de Figueres, aquesta extensa família apareix vivint al carrer de la Jonquera, concretament a la casa que ens ocupa, la del núm. 3, però també a la del núm. 6, a més de tenir altres propietats al mateix carrer. Els esmentats Miquel i Francesc Aloy, també segons documentació que es conserva a l'Arxiu Diocesà de Girona, sabem que varen residir precisament a la casa núm. 3 del carrer. El veïnatge amb la capella de Sant Sebastià, situada al nord, és evident: l'any 1764 Francesc Aloy interposa un procés contra l'Ajuntament de Figueres pel dret de tenir una tribuna en aquesta capella amb accés des de casa seva. Rafael Torrent (TORRENT 1962, 66; TORRENT 1963, 97), seguint les dades recollides per Joan Papell i Llenas (PAPELL 1891, 130), i després també Josep Maria Bernils, identifiquen aquesta propietat amb la casa Gelpí¹, la mateixa on l'any 1753 es varen traslladar provisionalment, segons dits autors, els frares caputxins de sant Roc mentre no s'acabava l'obra del nou convent, després d'abandonar el vell que tenien a la zona de la Muntanyeta. És possible que aquest detall es pugui explicar per raó de la ja esmentada bona relació entre els frares i Francesc Aloy.

L'estudi també va permetre saber que la casa del carrer de la Jonquera núm. 3 estava unida per la part del darrera amb la que la família anomenava "casa petita", que tenia

¹ No he obtingut dades relatives a la relació entre el nom de la casa de Gelpí i la dels Aloy.

façana a la plaça de l'Ajuntament i que per la part posterior donava a la plaça del cementiri antic, avui plaça de l'Església, mitjançant el carreró existent. Aquesta casa avui és la núm. 14 de la plaça de l'Ajuntament, propietat de Joan Cullell i Soler, la qual fou objecte d'una intervenció arqueològica l'any 2006 (PUIG 2006b).

S'ha considerat que la mateixa casa del carrer de la Jonquera és la que l'any 1701 va allotjar els futurs reis Felip V i Maria Lluïsa de Savoia en motiu de les seves noces a Figueres, dada recollida per l'historiador Eduard Rodeja i extreta del *Libro de Memorias Parroquiales*, avui perdut (RODEJA 1957). Antoni Egea també relaciona aquesta casa amb la notaria i l'escrivania de Figueres, ja l'any 1573, tot i que l'emplaçament queda poc precís: al carrer de la Jonquera, a tocar de l'hospital de pobres, amb façana al corriol, avui tancat, que comunicava aquest carrer amb l'actual plaça Pius XII –plaça de l'Església-, tot passant per darrera de la capella de Sant Sebastià (EGEA 1999, 86). Al respecte, és interessant observar que a principi del XVII aquesta capella era utilitzada pel col·legi de notaris per a fer-hi reunions; el col·legi notarial s'havia constituït l'any 1599 per concessió del rei Felip III (EGEA 1986, 97).

Quant a intervencions arqueològiques anteriors, ja ens hem referit a la que es va fer l'any 2006 en motiu de les obres d'urbanització del carreró de l'Església, que comportà el soterrament dels nous serveis i la disposició d'un nou paviment pel carrer, treballs que es feren al mateix temps que s'enderrocava i reformava la casa propietat de Joan Cullell a la que ens hem referit, veïna al carreró pels costats est i sud (PUIG 2006b). La intervenció arqueològica no va permetre recuperar nivells intactes relatius a anteriors paviments del carrer, atesa la cota del rebaix efectuat. Les dades que es varen obtenir foren les que es varen despendre de l'observació de la topografia urbana del lloc i la seva comparació amb la que apareix als plànols antics de Figueres. Aquesta va permetre comprendre la diferència de cota entre el carreró i les cases annexes al sud i sud-est de la finca com a resultat de la presència de la muralla.

En els darrers anys s'han portat a terme altres treballs arqueològics en punts propers a la zona d'estudi, en especial per a determinar la conservació i la traça de les muralles medievals de Figueres (Fig. 6). Ens referim a les intervencions fetes al carrer de la

Muralla, plaça de les Patates i carrer Canigó (PUIG 2013a) i al carrer Girona núm. 15 (PUIG 2013c), l'any 2013, i a l'illa de cases entre el carrer de la Jonquera i la plaça de les Patates (PUIG 2015a) i a la casa del carrer de la Jonquera núm. 7 (PUIG 2015b), l'any 2015. Hem d'incloure aquí, també, les prospeccions geofísiques realitzades a l'interior de l'església de Sant Pere, a la plaça de l'Ajuntament, al carrer de Maria Àngels Vayreda i a la plaça Gala-Dalí, l'any 2014 (SALA/TAMBA 2014).

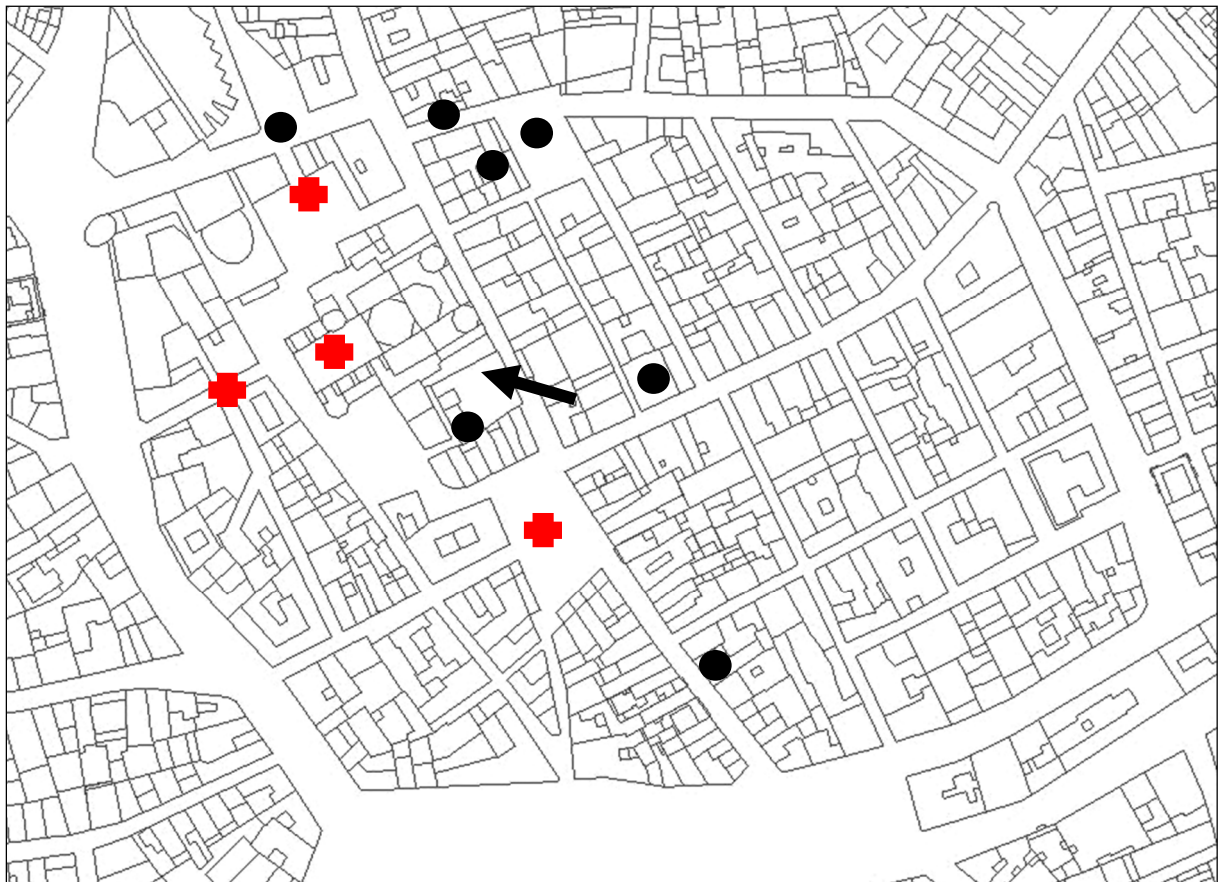


Fig. 6: Punts del centre històric en els quals s'han portat a terme treballs arqueològics d'excavació (cercle) o prospecció (creu), en els darrers anys

4. Treballs realitzats i metodologia

Els treballs que s'han portat a terme han consistit en el control dels moviments de terres que havien d'afectar el subsòl del solar, tots ells realitzats amb màquina retroexcavadora. En el moment de començar el control ja havien finalitzat les tasques d'enderroc de l'edifici i el solar es trobava lliure dels murs de façana i de compartimentació interior dels diferents àmbits de la casa. Aquests enderrocs ja havien començat uns anys enrere, i havien deixat l'edifici sense teulat ni sostres interiors; només quedava intacta la planta baixa amb les seves voltes de coberta i la façana. En iniciar els treballs arqueològics també ja s'havien arrencat els paviments existents, la majoria de morter hidràulic força recents; només en restaven algunes parts, aixó és a l'extrem nord i a l'extrem sud (veure fotos núm. 1 i 2).

Només de retirar l'enderroc es va fer evident la presència de diversos afloraments de roca del subsòl, sobretot a l'extrem SW (veure fotos núm. 2 i 3). Aquí la cota quedava uns 1,5 m per sobre del nivell del carrer de la Jonquera, alçada que se salvava dins la casa amb una rampa. Aquest aflorament, de fet, era visible en pràcticament tota la façana oest de la casa, excepte en la nau més septentrional, la que limita amb el carreró de l'Església. En aquest límit oest, que coincideix amb el veïnatge de la dita "casa petita" dels Aloy, la que avui té l'entrada pel carrer núm. 14 de la plaça de l'Ajuntament, hi ha certes traces, a nivell de paret mitgera, del que podria haver estat un pas soterrani o un túnel, del que ja havíem intuït unes possible restes en el perfil est del carreró de l'Església durant els treballs de l'any 2006 (PUIG 2006b). Aquí es va veure, molt per sota de la cota de paviment del carrer i retallat a la roca del subsòl, un forat irregular amb "volta" de mig punt rebaixat, totalment reblert amb pedra de format petit i runa, seccionat (Fig. 7), i que semblava prendre una direcció E/W. Si seguim aquesta direcció, no podem descartar que aquesta galeria reblerta de runa fos la mateixa que s'intueix en el límit nord de l'aflorament rocós esmentat i que apareix a la façana oest de la casa enderrocada, just en dita paret mitgera (veure foto núm. 4), tot i que no s'ha pogut comprovar pel fet de quedar per sota de la casa veïna.



Fig. 7: Detall de la secció est del carreró de l'Església tal com va aparèixer a les obres de l'any 2006, en la que es veu un retall a la roca reblert amb runa petita (foto AM Puig)

Abans de procedir al rebaix es va considerar adient fer un seguit de cales per tal de comprovar la naturalesa del subsòl del lloc i el seu interès arqueològic, i per veure a quina profunditat quedava la roca natural. Arreu es va poder comprovar que per sota dels nivells de paviment existents el subsòl apareixia a molt poca profunditat. En la cala feta ran del carrer de la Jonquera, a l'extrem NE del solar, la roca va aflorar de manera irregular, entre 25 i pocs centímetres de profunditat (veure foto núm. 5), per sota d'un nivell de terra barrejada amb runa i restes de roca desfeta. Ran de la façana oest, en un punt central, la roca va aparèixer encara a menys profunditat, aquí força disgregada (veure foto núm. 6). El mateix va succeir a les cales excavades a la nau més septentrional de l'edifici, tant al centre com a l'extrem oest (veure foto núm. 7 i 8, respectivament).

Davant aquestes previsions, es va procedir a fer un rebaix general de tot el solar, amb la mateixa màquina excavadora i a deixar a la vista tots els afloraments rocosos, que calia picar per tal de donar una cota uniforme de fonamentació per al nou edifici. El nivell de terres retirat, de color marró i amb restes de roca disgregada, molt proper al natural, estava molt alterat i no presentava restes d'interès. Immediatament es varen fer evidents els trams de roca, els quals havien estat retallats ja fos per a fonamentar les parets de les diferents naus de la planta baixa de la casa com per a fer el paviment (veure fotos núm. 9 i 10). Aquest treball havia estat més important a les dues naus més meridionals, excepte a l'extrem oest, on la roca es presentava més alta i no havia estat tan rebaixada. Al respecte, la nau sud, amb tot el paviment pràcticament disposat sobre la roca (veure fotos núm. 11 a 13), deixava a l'angle SW un zona quadrangular, amb els contorns retallats, més alta. És en aquest punt on es va posar al descobert un pou excavat a la roca, amb un brocal de pedra alterat per reformes recents –cobert amb una tapa amb biga de ciment-, del qual es va estimar una profunditat d'uns 10 m, aproximadament (veure fotos núm. 14 a 18). El pou havia estat obert en un punt on la roca es presentava amb laminacions menys compactes, barrejades amb bossades de terra i graves, que foren de més fàcil extracció (veure foto núm. 19). Dóna la impressió que es tractaria d'un punt de captació d'aigua en el que confluiria no només la del subsòl, especialment abundant a la zona, sinó també la de pluvials.

Més sòlid resultà l'aflorament de la nau contigua al nord, també amb el paviment rebaixat i guanyat al subsòl rocós (veure fotos núm. 20 a 22), excepte en el límit més a l'oest, on la roca es trobava a la mateixa cota del brocal del pou (veure foto núm. 23). Similar fou el cas de la següent nau al nord, també en bona part anivellada sobre la roca (veure foto núm. 24). En aquesta nau, en el punt de contacte amb la situada a l'extrem nord, a poca distància del carrer, es va documentar un altre pou, també obert a la roca i amb coberta de volta de rajol disposat a sardinell, amb l'interior totalment reblert de runa (veure fotos núm. 25 i 26). La darrera de les naus, la més septentrional, també va aparèixer en bona part anivellada damunt la roca del subsòl, aquí més irregular i disgregada, tot i els evidents fragments massissos (veure fotos núm. 27 i 28).

Un cop posat de manifest que la construcció de l'edifici enderrocat havia afectat en gran manera el pendent natural del terreny rocós i que l'havia rebaixat de forma importat, es va procedir a picar la roca amb el martell compressor de la màquina i, allà on resultava més complex, atesa la duresa de la mateixa, a trencar-la i excavar-la amb l'ús del morter expansiu (veure fotos núm. 29 a 31). Finalment, el fonament de l'edifici s'ha fet damunt la mateixa roca un cop rebaixada, anivellada i amb la superfície regularitzada amb una cap de ciment de neteja (veure fotos núm. 32 i 33), damunt la qual s'ha disposat una llosa de formigó armat de 50 cm de gruix.

5. Conclusions

El control arqueològic de l'excavació a l'edifici del carrer de la Jonquera núm. 3 no ha proporcionat dades a nivell d'estrats arqueològics damunt del subsòl, atès que aquest ha aparegut molt rebaixat i anivellat, en especial a la part central i sud del solar. S'ha posat clarament de manifest que la construcció del dit edifici va alterar substancialment la topografia original del lloc, que entenem presentava un pendent de baixada cap a l'est, d'una diferència de cota de 4 m des del carreró de l'Església fins al carrer de la Jonquera, això és en una distància aproximada d'uns 24 m. Amb les obres de construcció de la casa, o les cases que formaven part de la parcel·lació original, s'havia procedit a retallar la roca de forma important per tal d'aconseguir un sol anivellat. Hem de considerar que aquesta intervenció es degué fer en època baixmedieval, quant la muralla del primer recinte ja havia quedat obsoleta en ser absorbida pel segon recinte, que resultà del creixement de la població gràcies als privilegis atorgats a la carta pobla de Jaume I, de l'any 1267.

En relació a la planta original de l'edifici, dóna la impressió que no era tal com la veiem sinó que aquesta és el resultat de la unió de diverses cases de menors dimensions, llargues i estretes, orientades en sentit E/W, que ocuparien l'espai entre la muralla amortitzada i el carrer de la Jonquera. Si ens fixem amb l'urbanisme de la façana nord de la plaça de l'Ajuntament, del que en formaria part la "casa petita" de la família Aloy a la que ens hem referit en l'apartat de dades històriques, que és núm. 14 de la plaça de l'Ajuntament, també hi trobem aquesta mena de parcel·les llargues i estretes (Fig.

8), que considerem responen a urbanisme clarament medieval, del qual en tenim indicis en altres viles de l'època que encara es conserven, com ara Castelló d'Empúries, Roses –jaciment de la Ciutadella- o el poble enrunat de Santa Creu de Rodes. Entenem que successives reformes i ampliacions degueren alterar l'antic urbanisme anterior fins a conformar les dimensions de la parcel·la d'avui dia.



Fig. 8: Parcel·lació de la casa del carrer de la Jonquera núm. 3 i de l'annexa de la plaça de l'Ajuntament núm. 14, que al segle XVIII formava part de la mateixa propietat. En traç més gruixut, proposta del traçat de la muralla

Finalment, ens quedaria fer una observació respecte del traçat de la muralla. Els darrers treballs fets en tota la zona ens han portat a considerar que la traça del recinte altmedieval, amb la seva muralla i fossat, podria passar per entre el carreró de l'Església i la casa que ens ocupa, provinent de la part posterior de la capçalera de l'església, no d'aquesta o l'anterior, d'època gòtica, sinó de la romànica, la planta de la qual avui creiem que no sobrepassaria l'inici del presbiteri de l'actual. En cap punt

de la intervenció s'han trobat restes de la muralla, per la qual cosa hem de creure que es degué enderrocar totalment en fer les cases annexes a la mateixa. En referir-nos al traçat de la muralla estem parlant tant del recentment considerat perímetre de la cellera o del castell, que suposadament encerclaria l'àrea de la sagrera al voltant de l'església romànica de Sant Pere, com del de la muralla altmedieval que l'englobaria en el seu interior (PUIG 2013b). És molt complex definir aquests dos perímetres, que possiblement podrien coincidir en aquest tram de la part posterior a l'església, on el subsòl queia en pendent cap a l'est. No obstant això, hem de prendre en consideració les observacions fetes per Jeroni Pujades en la seva obra *Corònica universal del principat de Cathalunya*, publicada a Barcelona l'any 1609. A principi del segle XVII Pujades, des de la casa dels seus pares, que era al carrer de la Jonquera, suposadament a la cantonada amb el carrer de Peralada (TORRENT 1962, 62), això seria pràcticament al davant de la que ens ocupa, veia les restes d'una torre i troneres: "y el sitio del pie de una torre vieja, que se manifiesta en la calle nombrada de la Junquera, delante de la casa de mis padres y también las troneras de las murallas que se ven en diversas casas de la misma calle..." (PUJADES, vol. II: 155-156). Aquesta torre suposadament seria la de la cantonada del recinte i és molt possible que fos la mateixa que va aparèixer en ser enderrocada una casa de l'entrada del carrer de la Jonquera, on hi havia una botiga dita de la torre. Per aquestes referències només podem pensar que la muralla altmedieval, que englobaria la de la cellera, passaria més a llevant d'aquesta, potser prop de l'actual façana del carrer de la Jonquera o una mica més retirada. El control arqueològic fet a la casa núm. 3 del carrer, lamentablement, no ha aportat dades al respecte. Caldrà seguir fent recerca al respecte, tant en l'anàlisi de la topografia original com en l'evolució de l'urbanisme de les cases d'aquest sector del carrer, a l'espera d'obtenir confirmació arqueològica del traçat de la muralla.

6. Bibliografia

Josep M. BERNILS (1975), *Figueras. Cien años de ciudad*, Figueres, *Annals de l'Institut d'Estudis Empordanesos* 10, Figueres, Institut d'Estudis Empordanesos.

Josep M. BERNILS (1977), *Figueres*, Figueres, Consell Municipal de Turisme.

Josep M. BERNILS (1994), El procés urbanístic de Figueres, *Annals de l'Institut d'Estudis Empordanesos* 27, Figueres, 149-199.

Jordi BOLÓS (1990), Castell i muralles de Figueres, *Catalunya Romànica* IX, Barcelona, Fundació Enciclopèdia Catalana, 483.

Ramon CASTELLS, Bernat CATLLAR, Josep RIERA, Josep (1994), *Ciutats de Girona*, Col·legi d'Arquitectes de Catalunya-Girona, Diputació de Girona.

Antoni EGEA (1987), Figueres i la seva evolució urbana durant el vell Règim (segles XVI, XVII i XVIII), *Annals de l'Institut d'Estudis Empordanesos* 20, Figueres, 81-171.

Antoni EGEA (1992), Apunts, dades i documents per a una història urbana de Figueres, *Annals de l'Institut d'Estudis Empordanesos* 25, Figueres, 77-107.

Antoni EGEA (1999), *Figueres als segles XVI i XVII*, Quaderns d'Història de Figueres 2, Figueres, Ajuntament de Figueres-Diputació de Girona.

Joan PAPELL (1891), *Itinerarios para viajes y excursiones precedidos de la descripción geográfica, histórica descriptiva, topográfica y estadística de la Ciudad de Figueras y pueblos del Alto Ampurdan*, Figueres, Est. tip. Mariano Alegret.

Anna Maria PUIG (2001), *Proposta d'intervenció. Valoració arqueològica del subsòl on s'ha d'edificar la nova seu del COAC a Figueres, a la plaça Pius XII*, memòria inèdita, Delegació de Figueres de Col·legi Oficial d'Arquitectes de Catalunya de Figueres.

Anna Maria PUIG (2006a), *Anàlisi històrica i proposta d'intervenció arqueològica. L'edifici i el subsòl de la casa Madern*, memòria inèdita.

Anna Maria PUIG (2006b), *Seguiment de les rases de serveis del projecte d'urbanització del carreró de l'Església*, Servei d'Arqueologia i Paleontologia.

Anna Maria PUIG (2013a), *Memòria d'Excavació. Intervenció arqueològica preventiva al carrer de la Muralla, plaça de les Patates i carrer Canigó*, Servei d'Arqueologia i Paleontologia.

Anna Maria PUIG (2013b), L'evolució del nucli emmurallat medieval, *Annals de l'Institut d'Estudis Empordanesos* 44, Figueres, 67-96.

Anna Maria PUIG (2013c), *Memòria d'Excavació. Intervenció arqueològica preventiva al carrer Girona 15 (Figueres, Alt Empordà)*, Servei d'Arqueologia i Paleontologia.

Anna Maria PUIG (2014a), Intervenció arqueològica al carrer de la Muralla, plaça de les Patates i carrer Canigó de Figueres (Alt Empordà), *XII Jornades d'Arqueologia de les Comarques de Girona*, Besalú, 473-477.

Anna Maria PUIG (2014b), *Francesc Aloy, benefactor dels frares caputxins de Figueres*, inèdit.

Anna Maria PUIG (2015a), *Memòria d'Excavació. Intervenció arqueològica preventiva a l'illa entre el carrer de la Jonquera i la plaça de les Patates (Figueres, Alt Empordà)*, Servei d'Arqueologia i Paleontologia.

Anna Maria PUIG (2015b), *Memòria d'Excavació. Intervenció arqueològica preventiva al carrer de Peralada núm. 7 (Figueres, Alt Empordà)*, Servei d'Arqueologia i Paleontologia.

Jeroni PUJADES (ed. 1831), *Crònica Universal del Principado de Cataluña II*, Imp. Josep Torner.

Eduard RODEJA (1957), *Figueras. Notas Históricas 1387-1753*, Girona, Institut d'Estudis Empordanesos.

Eduard RODEJA (1962), *Llibre de Figueres*, Barcelona, Biblioteca Selecta.

Roger SALA, Robert TAMBA (2014), *Memòria d'intervenció. Prospecció georadar al centre històric de Figueres*, Servei d'Arqueologia i Paleontologia.

Rafael TORRENT (1962), La Crònica de J. Pujades, *Annals de l'Institut d'Estudis Empordanesos*, Figueres, 51-99.

Rafael TORRENT (1963), El castillo de la carta-pobla de Figueras, su primer hospital y la capilla de san Sebastian, *Annals de l'Institut d'Estudis Empordanesos*, Figueres, 81-111.

7. Reportatge fotogràfic

Les fotos que tot seguit es descriuen es troben en el CD adjunt i la seva referència en el text permet il·lustrar la descripció dels treballs.

Foto núm. 1: Vista general de l'inici dels treballs un cop enderrocada la façana i les estructures interiors de l'edifici, presa des del SW.

Foto núm. 2: Detall de l'extrem sud del solar, en el qual es veu una part més elevada a la que s'accedeix mitjançant una rampa, pres des de l'E.

Foto núm. 3: Detall de la mateixa plataforma elevada vista des de l'W.

Foto núm. 4: Detall, pres des de l'E, de l'aflorament de roca a l'extrem W de la segona nau començant pel costat nord amb indicis d'una galeria o túnel emplaçat just al costat d'aquest aflorament, que continua per sota l'edifici veí.

Foto núm. 5: Vista de la cala feta amb màquina a tocar del carrer de la Jonquera, per la part central del solar, presa des del S.

Foto núm. 6: Detall de la cala oberta al centre-oest del solar, vist des del SE.

Foto núm. 7: Detall de la cala feta en el punt de contacte entre la nau més al nord i la segona, contigua a aquesta, vist des de l'W.

Foto núm. 8: Detall de la cala oberta a l'extrem W de la nau més septentrional, vist des de l'E.

Foto núm. 9: Vista general del solar, presa des de l'E, en la que es veu l'aflorament de la roca, retallada i anivellada per adaptar-se a la construcció de l'edifici.

Foto núm. 10: Altra imatge del rebaix, vista des del N, en la que s'intueixen els afloraments de roca.

Foto núm. 11: Detall de l'aflorament que es troba a una cota superior, a l'extrem W de la nau més meridional, vist des de l'E.

Foto núm. 12: Detall del mateix aflorament pres des del seu extrem W.

Foto núm. 13: Altra vista, des del NE, del mateix aflorament.

Foto núm. 14: Altra vista del mateix aflorament, presa des del NW, en el qual s'aprecia l'obertura, amb biga de ciment, del brocal del pou.

Foto núm. 15: Detall del brocal del pou pres des del N.

Foto núm. 16: Altre detall del brocal del pou pres des del NE.

Foto núm. 17: Altre detall del brocal del pou pres des de l'E.

Foto núm. 18: Imatge de l'interior del pou amb el brocal en primer terme.

Foto núm. 19: Vista general de les parts massisses de l'aflorament rocós de l'extrem SW un cop picades les parts de roca més feble.

Foto núm. 20: Vista general, des de l'E, de la segona nau, des del sud, en la que es veu la roca del subsòl ben rebaixada per a disposar un sòl anivellat pel paviment.

Foto núm. 21: Detall de la foto anterior.

Foto núm. 22: Vista general de la mateixa nau de la foto anterior presa des de l'W.

Foto núm. 23: Detall, des del SE, de l'apart més elevada de roca a l'extrem oest de la nau de les fotos anteriors.

Foto núm. 24: Treballs de picar la roca a l'extrem oest de la tercera nau, començant des del sud, també anivellada i guanyada al subsòl.

Foto núm. 25: Obertura/brocal del pou localitzat en el punt de contacte entre aquesta nau i la immediata al nord, presa des del S.

Foto núm. 26: Detall del brocal de pou de la foto anterior vist des del SW.

Foto núm. 27: Vista general de la nau més septentrional presa des de l'W, en la que s'aprecia el rebaix de roca.

Foto núm. 28: Detall de l'extrem oest de la mateixa nau pres des del costat E.

Foto núm. 29: Imatge dels treballs de rebaix i extracció de la roca.

Foto núm. 30: Altra imatge dels mateixos treballs.

Foto núm. 31: Altra imatge dels mateixos treballs, en la part més propera al carrer de la Jonquera.

Foto núm. 32: Vista del rebaix un cop efectuat en el moment d'estendre el formigó de neteja damunt del qual es disposa la llosa de fonamentació de l'edifici.

Foto núm. 33: Altra vista del rebaix un cop finalitzat.



Foto_1.JPG



Foto_2.JPG



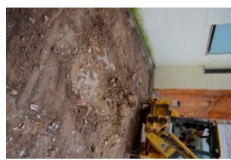
Foto_3.JPG



Foto_4.JPG



Foto_5.JPG



Foto_6.JPG



Foto_7.JPG



Foto_8.JPG



Foto_9.JPG



Foto_10.JPG



Foto_11.JPG



Foto_12.JPG



Foto_13.JPG



Foto_14.JPG



Foto_15.JPG



Foto_16.JPG



Foto_17.JPG



Foto_18.JPG



Foto_19.JPG



Foto_20.JPG



Foto_21.JPG



Foto_22.JPG



Foto_23.JPG



Foto_24.JPG



Foto_25.JPG



Foto_26.JPG



Foto_27.JPG



Foto_28.JPG



Foto_29.JPG



Foto_30.JPG



Foto_31.JPG



Foto_32.JPG



Foto_33.JPG