



ANNA MARIA PUIG
GRIESSEBERGER
ARQUEOLOGIA · MUSEOGRAFIA

MEMÒRIA D'EXCAVACIÓ

CARRER DE LA MURALLA NÚM. 3 DE PALS (BAIX EMPORDÀ)

DATES DE LA INTERVENCIÓ: 19 A 20 D'OCTUBRE DE 2017
PRESENTACIÓ DE LA MEMÒRIA: 25 D'OCTUBRE DE 2017

SIGNATURA:



FITXA TÈCNICA

CARRER DE LA MURALLA NÚM. 3 DE PALS (BAIX EMPORDÀ)	
Núm. referència de la resolució	19 A 20 d'octubre de 2017 (Exp. núm. 518 K121 N522 2017/1-20960)
Règim de protecció	L'edifici es troba inclòs dins l'àrea protegida del centre històric de Pals Protecció: Declarat BCIN Classificació: Conjunt històric Núm. de Registre/Catàleg: 171-CH http://invarque.cultura.gencat.cat/FitxaGeneral?index=7&consulta=MSUxK3BhbHMIMistMSU%3D&codi=12568
Titularitat	Privada
Situació i accés	L'edifici es troba al SW del centre històric de Pals, al carrer de la Muralla núm. 3. S'hi arriba per la C-31, des de Torroella de Montgrí, i a l'alçada del quilòmetre K341, a la rotonda, es pren la carretera GI-650, des de la qual s'entra a la població.
Coordenades UTM / alçada snm	Longitud: 3.143474 Latitud: 41.970994 (WGS84) E (X): 511888 m - N (Y): 4646566 m (ETRS89 UTM 31N) 42.27 (extrem N) / 38.90 (extrem sud) m s.n.m. http://www.icc.cat/vissir3/
Referència cadastral	Finca núm.: 1967504EG1416N0001DZ https://www1.sedecatastro.gob.es/OVCFrames.aspx?TIPO=CONSULTA
Superfície avaluada	10 m ²
Estat de conservació	L'edifici es troba en bon estat de conservació. Habitat i restaurat per l'ús.
Típus d'intervenció	Intervenció arqueològica preventiva
Activitat autoritzada	Control i excavació
Cronologia	No procedeix
Promotor	Hilda Fernández Crespo, propietària.
Projecte	<i>Proyecto Básico y Ejecutivo de Reforma de Vivienda. Carrer de la Muralla 3 y 3A.</i> 16310 APA O.M., del despatx d'arquitectura Orlando DeUrrutia & Asociados (www.deurrutia.com)
Llocs de dipòsit temporal	Magatzem "Taller Petit", carrer de les Terreres 31 (Figueres)
Direcció arqueològica	Anna Maria Puig Griessenberger



ÍNDEX

1. Motivació de la intervenció i objectius	5
2. Descripció i situació del lloc	5
3. Notícies històriques i intervencions anteriors	9
4. Metodologia i resultat dels treballs efectuats	10
5. Conclusions	11
6. Bibliografia	12



1. Motivació de la intervenció i objectius

La intervenció arqueològica preventiva realitzada a l'interior de l'habitatge situat al carrer de la Muralla núm. 3 de Pals (Baix Empordà), ha vingut motivada per les obres de reforma que s'hi estan realitzant, tal com s'especifica en el *Proyecto Básico y Ejecutivo de Reforma de Vivienda. Carrer de la Muralla 3 y 3A. 16310 APA O.M.*, del despatx d'arquitectura Orlando DeUrrutia & Asociados (www.deurrutiua.com). L'edifici es troba dins l'àrea protegida del nucli històric de Pals, conegut com a barri del Pedró, declarat BCIN amb la categoria de Conjunt Històric (núm. d'inv. 171-CH; segons decret 2769/1973, publicat al BOE 07/11/1973). Per aquesta raó, i per requeriment de la Comissió Territorial del Patrimoni Cultural de Girona, la intervenció arquitectònica a l'edifici està condicionada amb control arqueològic: “amb la condició que s'efectuï control arqueològic de les obres que afectin el subsòl i s'excavin les restes que pugui aparèixer, atès que el solar es situa en un lloc d'expectativa arqueològica”, segons acord del 06/05/2016, reafirmat en la resolució de 14/12/2016 relativa al recurs d'alçada interposat per la propietat.

El promoció dels treballs va a càrrec de la propietària de l'edifici, Hilda Fernández Crespo, que també s'ha ocupat de les despeses del control arqueològic i de la mà d'obra de suport que l'ha portat a terme.

2. Descripció i situació del lloc

L'edifici es troba situat al SW del Centre Històric de Pals, al carrer de la Muralla núm. 3, amb façana a dos carrers, que són a diferent nivell d'alçada: el del dalt, més proper al recinte emmurallat, que enllaça amb el carrer de Mossèn Joaquim Pi, i el de baix, pròpiament carrer de la Muralla, que és per on hi ha la porta d'accés (Fig. 1 i 2). A l'est i l'oest limita amb altres edificis. Consta de tres plantes: a la façana sud són les PB, P1 i P2, mentre que a la façana nord, a nivell de la PB trobem l'S1, soterrani que és justament on s'ha fet la intervenció arqueològica, i per sobre les PB -a nivell del carrer- i la P1. Correspon a l'habitatge amb la referència cadastral 1967504EG1416N0001DZ (Fig. 3).



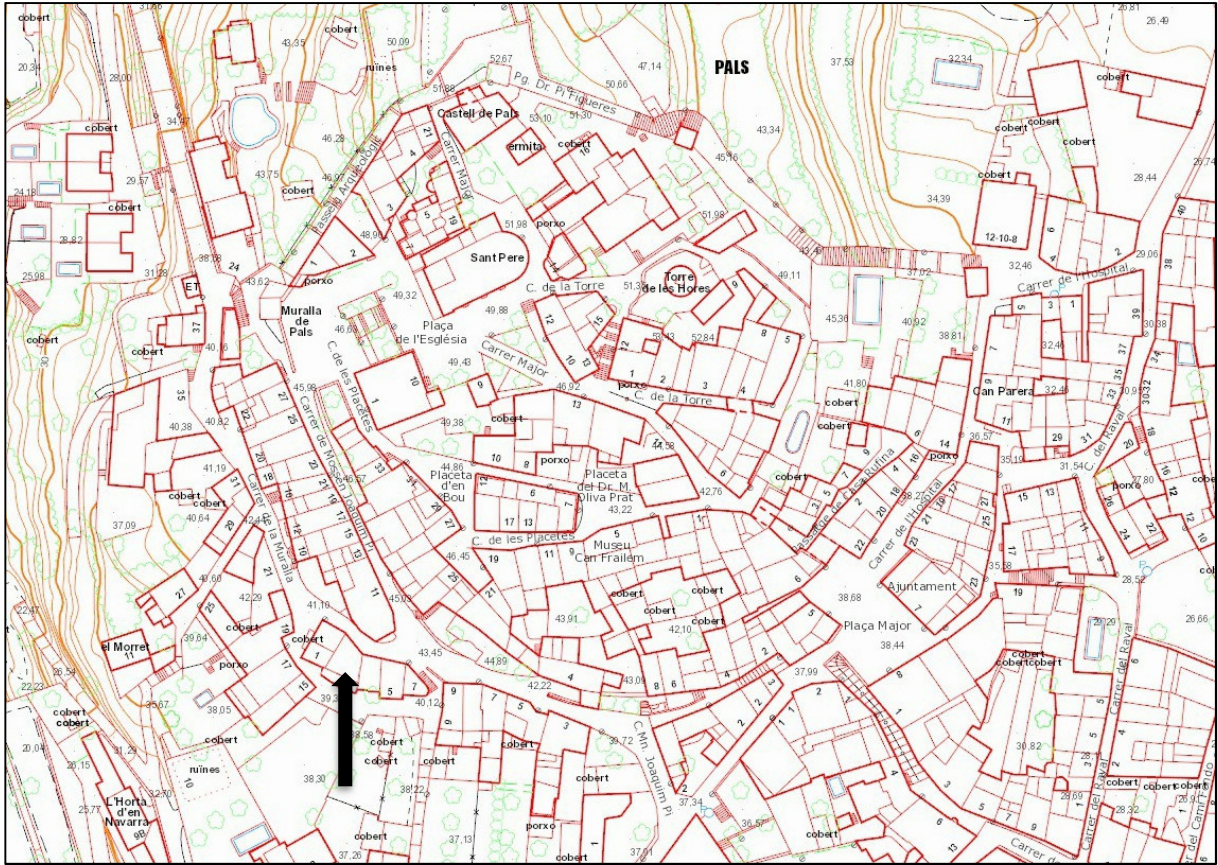


Fig. 1: Centre Històric de Pals en el qual s'indica l'emplaçament de l'edifici del carrer de la Muralla 3 (<http://siurana.igc.cat/visorIGC/geologic.jsp>)

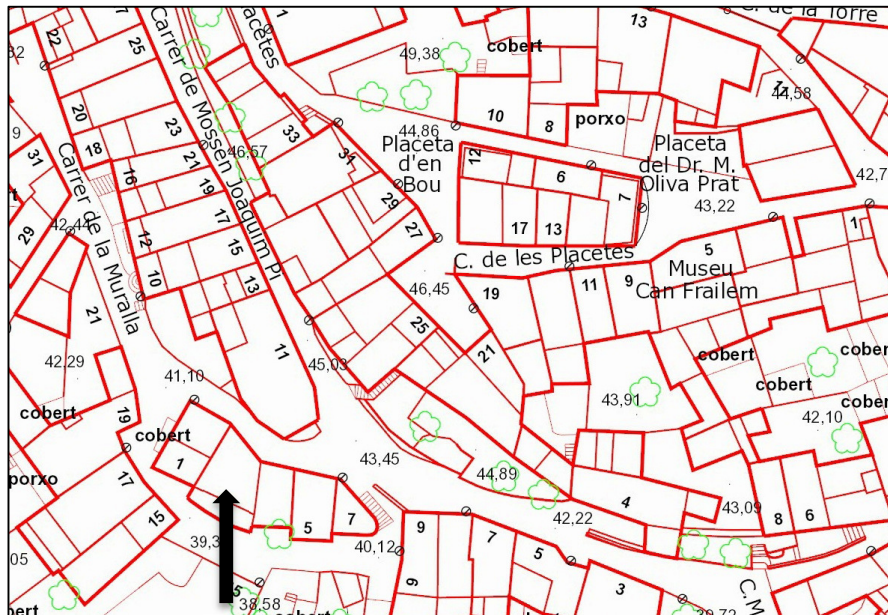


Fig. 2: Detall del plànol anterior en el que s'assenyala l'emplaçament



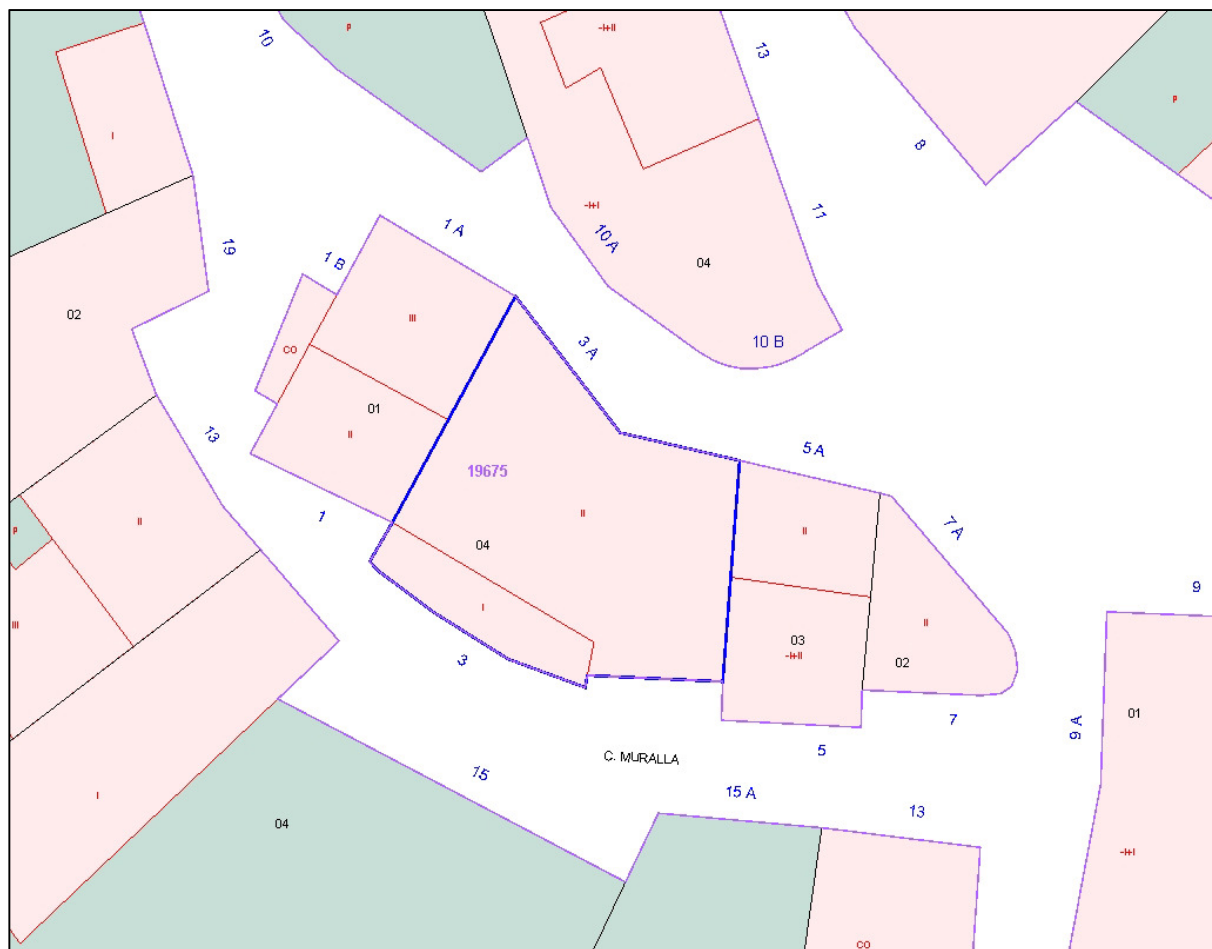


Fig. 3: Plànol cadastral de l'edifici
(<https://www1.sedecatastro.gob.es/OVCFrames.aspx?TIPO=CONSULTA>)

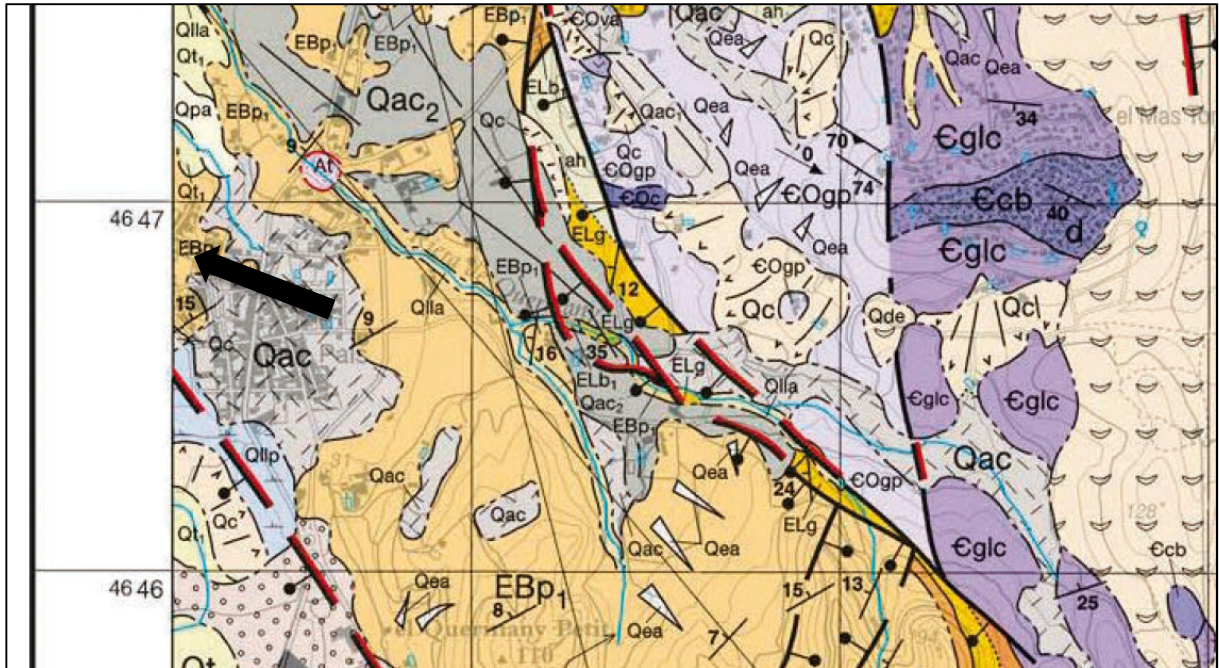
Les coordenades aproximades de l'emplaçament són:

Longitud: 3.143474 Latitud: 41.970994 (WGS84)
E (X): 511888 m - N (Y): 4646566 m (ETRS89 UTM 31N)
42.27 (extrem N) / 38.90 (extrem sud) m s.n.m.

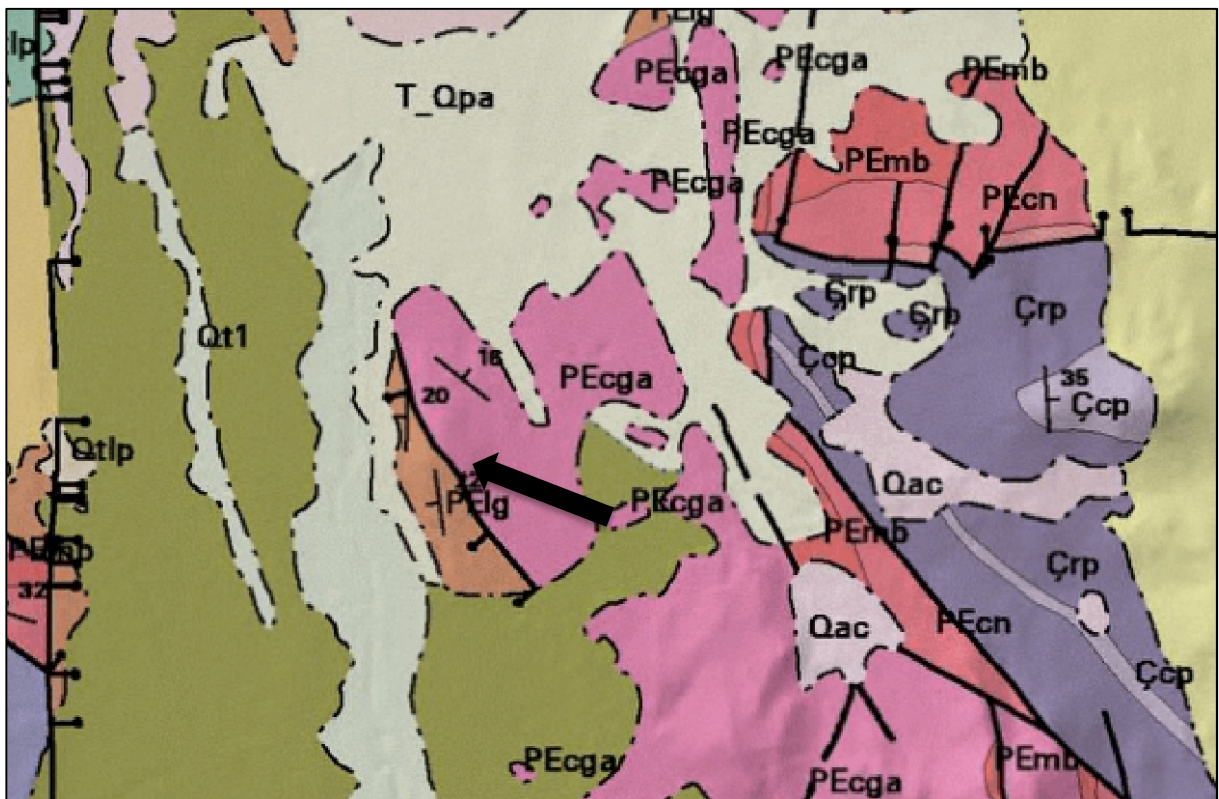
(Dades extretes de: <http://siurana.igc.cat/visorIGC/geologic.jsp>; <http://www.icc.cat/vissir3/>)

S'hi arriba per la C-31, des de Torroella de Montgrí, i a l'alçada del quilòmetre K341, a la rotonda, es pren la carretera GI-650, des de la qual s'entra a la població.

Informació geològica del punt on es troba l'edifici



<http://www.icgc.cat/Administracio-i-empresa/Descarregues/Cartografia-geologica-i-geotematica/Cartografia-geologica/GT-I.-Mapa-geologic-1-25.000>



http://betaportal.icgc.cat/visor/client_utfgrid_geo.html

Fig. 4: Detalls dels mapes geològics de la zona consultats amb indicació del lloc on s'ha fet la intervenció



Segons els mapes geològics consultats, el subsòl de lloc està format per gresos arcòsics i microconglomerats de tonalitats blanquinoses, ocres i violàcies, amb un elevat contingut de glauconita, que corresponen a sediments dipositats en un domini marí amb forts corrents mareals, formats al Bartonian inferior (epígraf de la unitat geològica EBp1)¹; o conglomerats, gresos i argiles formats al Lutecià inferior-Bartonian inferior²(Fig. 4), era del Cenozoic, període Paleogen i època Eocè.

3. Notícies històriques i intervencions anteriors

Segons la informació disponible³, al nucli històric de Pals (barri del Padró) s'han trobat diverses destrals neolítiques de pedra polida -que bé podrien ser utilitzades com a pedres de llamp- i alguns fragments d'àmfora, sense precisar. Vora la Torre de l'Hospital i a prop de la Torre de les Hores també s'han localitzat diverses sitges excavades a la roca, que no s'han pogut datar per no aportar material arqueològic.

Ja per l'època medieval, es coneixen diverses tombes excavades a la roca, localitzades en diferents punts, que s'han datat en contextos dels segles IX-XI:

- Davant de Ca la Pruna: sepultura de planta rectangular i orientada d'est a oest
- Placeta de Pals: es van excavar tres tombes de planta pisciforme, orientades de nord a sud. En una d'elles aparegueren tres petxines col·locades sobre el ventre
- Carrer Major: es va localitzar una tomba antropomorfa, orientada de sud-est a nord-est, i restes d'una similar al seu costat sud-oest
- Al costat de la Torre de les Hores: es trobava un altre conjunt de tombes de les quals encara es pot veure la part inferior d'una d'aquestes

El juliol del 2001 es va intervenir al carrer del Raval núm. 21, situat uns 150 m a l'est de l'edifici que ens ocupa, excavació que va proporcionar informació sobre la construcció de

¹ Mapa geològic de Catalunya 1:25.000, Palafrugell, 335-1-1 (79-25) (edició maig 2000).

<http://www.icgc.cat/Administracio-i-empresa/Descarregues/Cartografia-geologica-i-geotematica/Cartografia-geologica/GT-I.-Mapa-geologic-1-25.000>

² http://betaportal.icgc.cat/visor/client_utfgrid_geo.html [consulta: 25 d'octubre de 2017]

³ <http://invarque.cultura.gencat.cat> [web consultada el 25 d'octubre de 2017]



l'habitatge que hi havia hagut en el lloc a partir de final del segle XV. L'abril de l'any 2011 es va realitzar una intervenció arqueològica a l'edifici històric anomenat Ca la Pruna, situat uns 100 m al SE del lloc on s'han actuat. Els sondejos realitzats en el subsòl no varen proporcionar informació rellevant.

4. Metodologia i resultat dels treballs efectuats

Els treballs han consistit en el control de la substitució d'una part del paviment de la sala d'estar de la planta soterrani S1, que queda a l'extrem NW de l'edifici (Fig. 5). S'ha procedit a fer un rebaix total d'uns 20 cm, en una superfície de 2,90 m per 3,60 m, per tal d'estendre un drenatge que permetés solucionar el problema d'humitats que provoca la proximitat del subsòl rocós en el paviment. L'excavació s'ha fet manualment, amb l'ajuda de mitjans mecànics, per tal de facilitar l'extracció dels nivells recents.

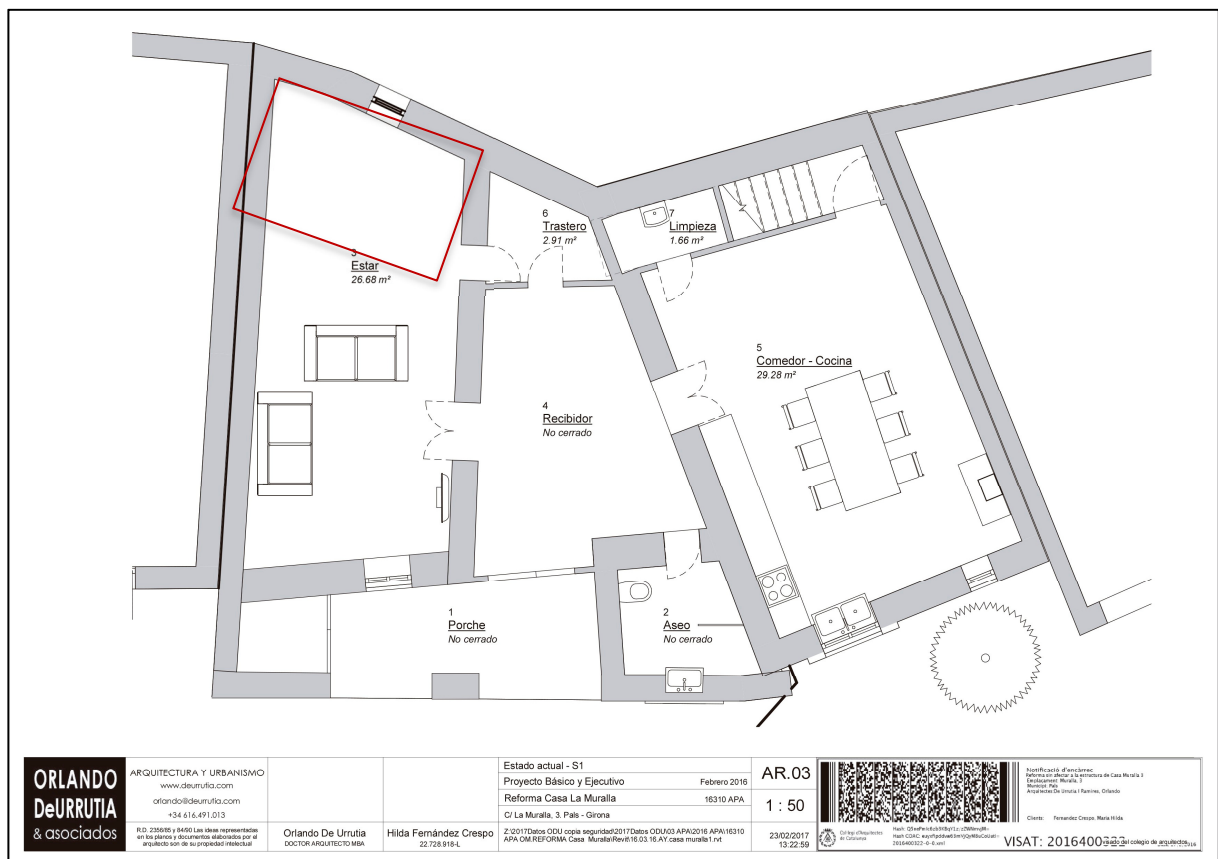


Fig. 5: Planta del S1 en la qual s'indica la sala d'estar en la que s'ha de fer el rebaix de terres relatiu al canvi de paviment (plànol AR 03)



En el moment d'iniciar els treballs ja s'ha constatat que els murs perimetrals que delimiten l'espai al nord, est i oest, fonamenten directament sobre la roca del subsòl, uns gresos molt alterats que en algun punt es troben arremolinats amb ciment, per la qual cosa calia esperar que la base sobre la qual es trobava el paviment de la sala seria també el mateix subsòl. Efectivament, després de treure el paviment de pedra i la seva preparació, amb un gruix total d'uns 12 cm, ha aparegut la roca disgregada, que ja havia estat retallada i anivellada per a rebre el sòl de l'habitació (Fig. 6).



Fig. 6: Vista general de l'espai excavat, amb els murs perimetrals parcialment guanyats a la roca, i la mateixa roca anivellada per a rebre el paviment

5. Conclusions

La intervenció arqueològica no ha aportat cap resta arqueològica. Els resultats negatius s'expliquen pel fet que s'ha actuat a nivell del subsòl de gresos disgregats. En cas que hi haguessin hagut restes, aquestes ja haurien desaparegut temps enrere, en el moment de fer la casa.

6. Bibliografia

Webgrafia

<http://invarque.cultura.gencat.cat/FitxaGeneral?index=6&consulta=MSUxK3BhbHMIMistMSU%3D&codi=12566> [consulta: 25 d'octubre de 2017]

<http://invarque.cultura.gencat.cat/FitxaGeneral?index=11&consulta=MSUxK3BhbHMIMistMSU%3D&codi=21367> [consulta: 25 d'octubre de 2017]

<http://invarque.cultura.gencat.cat/FitxaGeneral?index=7&consulta=MSUxK3BhbHMIMistMSU%3D&codi=12568> [consulta: 25 d'octubre de 2017]

