

MEMÒRIA

**Intervenció arqueològica a la Casa Reina Sibilla
2016 (Fortià, Alt Empordà)**



Rafel Rosillo

Banyoles, març de 2017

ÍNDEX

FITXA TÈCNICA

- 1. DESCRIPCIÓ DEL LLOC I SITUACIÓ EXACTA**
- 2. MOTIVACIÓ DE LA INTERVENCIÓ**
- 3. ANTECEDENTS**
- 4. DESENVOLUPAMENT DELS TREBALLS I RESULTATS**
- 5. CONCLUSIONS**
- 6. BIBLIOGRAFIA**
- 7. ANNEXOS**

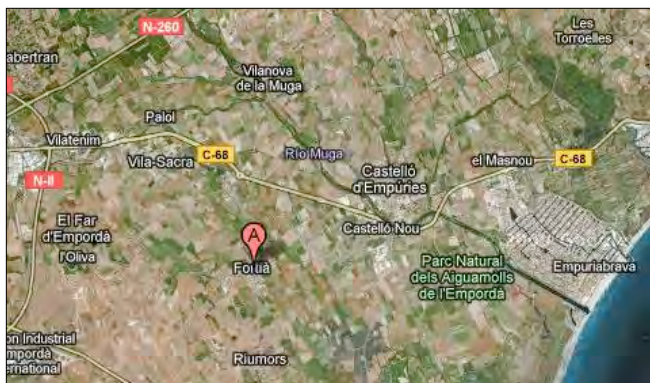
Annex 1.

NOM DEL JACIMENT	Casa de la Reina Sibil·la
COORDENADES	42°14'40.95"N 3°02'22.53"E 5msnm
MUNICIPI	Fortià
COMARCA	Alt Empordà
DATES DE LA INTERVENCIÓ	20 de gener a 29 de gener de 2016
DIRECCIÓ TÈCNICA	Rafel Rosillo Turrà
EMPRESA INTERVENCIÓ	Arqueolític Terra-Sub S.L.
TIPUS DE JACIMENT	Estructures positives i negatives Medieval-Contemporània
NÚM. EXPEDIENT	518 K121 N303-2016/1-15313

1.- DESCRIPCIÓ DEL LLOC I SITUACIÓ EXACTA

La intervenció arqueològica s'ha dut a terme a l'habitatge situat al Carrer Reina Sibil·la, núm. 1 del municipi de Fortià a la comarca de l'Alt Empordà.

Les vies que donen accés a la població són la N-II en direcció a Figueres enllaçant amb la C-68 en direcció a Castelló d'Empúries i Fortià.



Situació de l'edifici



2.- MOTIVACIONS I OBJECTIUS

La Casa de la Reina Sibil·la és objecte de restauració-consolidació per part de l'Ajuntament de Fortià, per tal d'instal·lar-hi serveis municipals. És una casa noble que consta de planta baixa i planta pis, situada al carrer Reina Sibil·la, núm. 1, a l'extrem nord del nucli de població.

Es tracta d'un gran casal de planta quadrangular amb la coberta de dues pendents sobre els murs de major llargada i un volum adossat a la part posterior de construcció més recent, força malmès. El solar queda comprès entre el vial esmentat i el rec del Molí.

La façana principal, orientada a migdia, es caracteritza per l'aparell de carreus de pedra calcària ben escairada. Destaquen la portalada rectangular amb llinda decorada amb un fris de temàtica vegetal en baix relleu i amb un escut central. Damunt seu destaca el finestral amb guardapols motllurats, les altres finestres són més senzilles, totes elles amb llinda i motlures.

A la finestra situada a l'extrem de llevant hi trobem un emblema en relleu i amb la inscripció "Per Ignasi Ferrer 1628". Es tracta d'una façana d'estil renaixentista que es destaca de la resta del casal que presenta façanes fetes de maçoneria de pedra irregular i morter de calç.

Històricament s'ha cregut que aquest era l'emplaçament, abans de les grans inundacions de la zona al segle XV, de la casa on va néixer la reina empordanesa Sibil·la de Fortià que fou la quarta esposa del rei Pere III el Cerimoniós i una de les poques reines de Catalunya que era nadiua del país.

La normativa urbanística vigent al municipi de Fortià, Normes Subsidiàries, van ser aprovades per la CUG el 13/11/1996. En el capítol VI Protecció del Patrimoni, i en el seu article 138, s'esmenta explícitament en el catàleg aquest immoble com edifici d'especial protecció (Bé Cultural d'Interès Nacional BCIN).

Per aquesta raó la Comissió Territorial del Servei d'Arqueologia de la Generalitat ha condicionat les obres que afecten al subsòl a un control arqueològic des de l'inici del projecte.

Per aquesta raó la Comissió Territorial del Servei d'Arqueologia de la Generalitat ha condicionat les obres que afecten al subsòl a un control arqueològic, així com de les obres que afectin paraments des de l'inici del projecte.

L'objecte d'aquest darrer projecte és la restauració de la Façana Est de la Casa de la Reina Sibil·la de Fortià, que consolida part de l'edifici. És l'actuació nº 9 i forma part del conjunt d'actuacions que es van programant segons les disponibilitats d'inversió de les administracions compromeses en la rehabilitació de l'edifici.

El projecte s'ajusta íntegrament al document de Pla Director aprovat. Aquesta nova actuació s'emmarca en una revisió de la distribució interior prevista inicialment en el projecte director. L'ajuntament conscient de la problemàtica econòmica que està immers el país, ha previst desenvolupar el programa inicialment establert per un de nou més restringit que permeti executar obra i consolidar l'edifici d'acord a les necessitats immediates que necessita cobrir l'ajuntament. En el plànol nº 2 que s'acompanya es pot veure la nova distribució proposada

que permet posar en funcionament en una primera fase la major part de la planta baixa per a serveis i administració municipal com ajuntament quedant per una segona fase l'adequació de la resta de la planta baixa i tota la planta segona.

Les actuacions d'aquest projecte corresponen a actuacions de rehabilitació, reforma i consolidació i reparació de la Façana Est:

- Desmuntatge de brancals, llindes i escopidors de pedra, per muntatge de noves obertures.
- Obertura de noves finestres, formació de brancals d'obra ceràmica i llinda amb perfils d'acer per la col·locació posterior dels brancals i llindes de pedra picada i carejada. Pedra procedent de desmuntatges anteriors i que s'han emmagatzemat en el pati de l'edifici.
- Neteja dels junts i rejuntat del material malmès.
- Formació i reparació d'elements ornamentals: trencaigües, brancals i llindes necessàries per la configuració de l'emmarcat de les finestres projectades.
- Arrebossat a bona vista dels paraments verticals i contrafort de la façana est.
- Col·locació a totes les obertures d'un envà de protecció fixat a les obertures per evitar l'entrada d'aus.

Pel que fa als objectius de la intervenció, la finalitat principal és detectar possibles restes arqueològiques, excavar-les en cas que apareguessin, documentar-les i, com a objectiu final, avaluar la seva importància per tal de conèixer més profundament aspectes històrics i arqueològics de la zona.

Els treballs s'han encarregat a l'empresa Arqueolític Terra-Sub, SL sota la direcció de l'arqueòleg Rafel Rosillo Turrà.

3.- ANTECEDENTS

El projecte inicial contemplava un rebaixament a l'interior de l'edifici, que afectà de diferent manera les diverses habitacions i/o àmbits en funció dels nivells de circulació actuals. Aquesta afectació oscil·là entre els 30 i els 150cm aproximadament. La fondària necessària per al sanejament del paviment de la planta baixa fou la referència durant la intervenció.

Durant el mes de juny de 2010 es va dur a terme una primera fase de prospecció sota la direcció de l'arqueòleg Antoni Palomo. Aquesta va consistir en la realització d'un conjunt de 11 rases distribuïdes en tota la superfície interior de l'immoble. L'execució d'aquests treballs va permetre localitzar diversos elements que reflectien l'existència de restes arqueològiques en forma d'estructures negatives, murs, i de forma dispersa, material ceràmic medieval. Aquest fet va portar a la decisió de realitzar un control més exhaustiu del total del rebaixament durant el mes d'agost. En aquest cas la direcció va passar a mans de l'arqueòleg Rafel Rosillo.

El control del rebaixament va posar al descobert tant les estructures localitzades amb les rases com d'altres de desconegudes. Per tal de continuar amb l'obra de condicionament del paviment i amb la presència dels representants de l'Ajuntament de Fortià, l'arqueòloga territorial Montserrat Mataró i l'arqueòleg titular de la intervenció Rafel Rosillo es va acordar d'excavar i documentar les estructures localitzades dins els àmbits 1,2,3,5,7,9 i l'estructura 30 de l'àmbit 10. Aquests treballs es varen realitzar durant el mes de setembre de 2010.

Durant el mes de desembre del mateix any es varen reprendre els treballs arqueològics dins els àmbits restants; àmbits 8,10,11 i 12.

Durant el més de gener de 2011, es va finalitzar l'excavació de l'estructura 47 dins l'àmbit 12.

Al gener de l'any 2014 es va realitzar un control arqueològic durant l'obertura de diferents finestres que afectaren la façana nord. Finalment, a finals d'aquest mateix any, paralelament als treballs de recalçament de les façanes est, nord i oest es va realitzar una nova intervenció arqueològica que va permetre documentar diverses estructures positives i negatives a l'exterior de l'edifici dins el perímetre immediat d'aquestes tres façanes.

4.- DESENVOLUPAMENT DELS TREBALLS I RESULTATS

Els treballs arqueològics s'han desenvolupat durant els dies 22 i 30 de gener de 2016 i han consistit en la realització d'un control arqueològic de les noves obertures de la façana est (Veure Annex I). Per tal d'assegurar la càrrega, el buidatge del parament s'ha fet en dues fases;

- Una primera ha consistit en el buidatge per a la construcció dels brancals i les llindes.
- Una segona on s'ha realitzat el buidatge de la resta de l'obertura.

4.1 Buidatge per a la construcció dels brancals i les llindes.

Obertura 1. Finestra de 180cm d'amplada x145 cm d'alçada. El parament del mur de la façana nord en aquest punt està construït amb blocs i còdols de mida i litologia variable, amb fragments de material constructiu fragmentat (rajola, teula i totxo) units amb morter de calç i sorra.

Resultats. El buidatge d'aquesta part del parament ha suposat el desmunt d'una antiga finestra. Al seu interior, no hem recuperat cap material arqueològic datable, ja sigui ceràmic o de cap altre tipus.



Obertura 2. Finestra de 180cm d'amplada x145 cm d'alçada. El parament del mur de la façana nord en aquest punt està construït amb blocs i còdols de mida i litologia variable, amb fragments de material constructiu fragmentat (rajola, teula i totxo) units amb morter de calç i sorra.

Resultats. Al seu interior, no hem recuperat cap material arqueològic datable, ja sigui ceràmic o de cap altre tipus.



Obertura 3. Finestra de 180cm d'amplada x145 cm d'alçada. El parament del mur de la façana nord en aquest punt està construït amb blocs i còdols de mida i litologia variable, amb fragments de material constructiu fragmentat (rajola, teula i totxo) units amb morter de calç i sorra.

Resultats. Al seu interior, no hem recuperat cap material arqueològic datable, ja sigui ceràmic o de cap altre tipus.



Obertura 4. Finestra de 180cm d'amplada x145 cm d'alçada. El parament del mur de la façana nord en aquest punt està construït amb blocs i còdols de mida i litologia variable, amb fragments de material constructiu fragmentat (rajola, teula i totxo) units amb morter de calç i sorra. A diferència de les anteriors obertures, en aquest cas dins el parament hi predominen els blocs de grans dimensions, molts d'ells carejats, en detriment del material constructiu fragmentat.



Resultats. Al seu interior, no hem recuperat cap material arqueològic datable, ja sigui ceràmic o de cap altre tipus.

4.2 Buidatge de la resta de l'obertura.

Un cop construïts els brancals i llindes es realitza, de forma manual, el buidatge total de l'obertura.

Obertura 1. En el cas de l'obertura 1 ha calgut desmuntar una antiga finestra construïda amb quatre grans carreus de calcària.



Obertura 2.



Obertura 3.



Obertura 4.



Durant aquests treballs no hem recuperat cap material arqueològic datable, ja sigui ceràmic o de cap altre tipus. El parament del mur en aquests punts té les mateixes característiques que hem descrit en l'apartat anterior.

5. CONCLUSIONS

El control arqueològic de les noves obertures de la façana est no ha proporcionat dades que permetin proposar una cronologia per a la construcció del mur. Aquest fet ve donat per l'absència de material arqueològic datable al seu interior.

6. BIBLIOGRAFIA

BÒSCOLO, A. 1971, *La Reina Sibil·la de Fortià*. Barcelona, Ed. Rafael Dalmau, DL

BOLÒS, J. 1999, *Atles dels comptats d'Empúries i Peralada (780-991). Atles dels comptats de la Catalunya Carolíngia*. Barcelona, Ed. Rafael Dalmau.

CABALLERO, L., MATEOS, P., RETUERCE, M. (2003) “*Cerámicas tardorromanas y altomedievales en la península ibérica. Ruptura y continuidad*”. *Anejos de archivo español de arqueología* XXVIII.

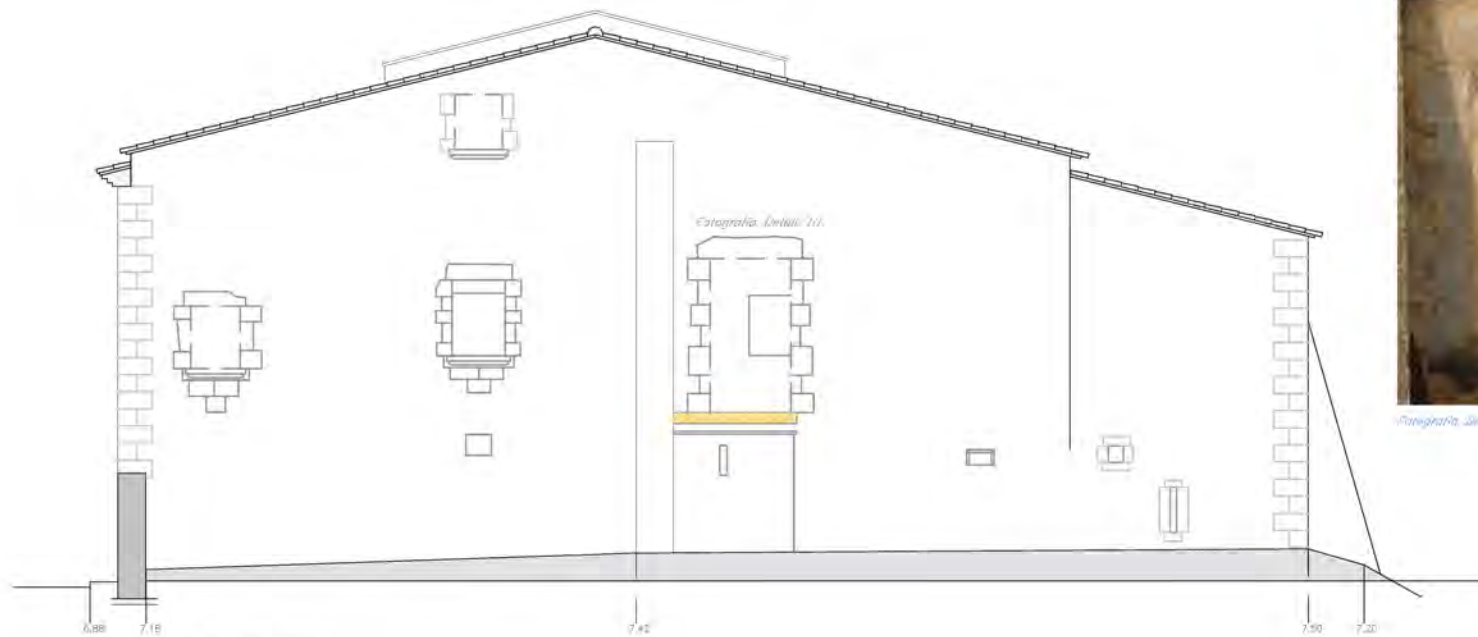
PLUJÀ I CANALS, A. 2007, *Els Vilamarí i el Castell de Palau-Saverdera (Palau als segles XIV, XV i XVI)*. Palau-saverdera, Ajuntament de Palau-saverdera

VVAA. (2006) *Quaderns d'història de la ciutat de Barcelona*. QUARHIS n°2. Museu d'Història de la Ciutat de Barcelona.

VVAA. (1999) “*Intervencions arqueològiques a Sant Martí d'empúries (1994-1996). De l'assentament precolonial a l'Empúries actual*”. *Monografies Emporitanes* n°9. Museu d'Arqueologia de Catalunya-Empúries.

7. ANNEXOS

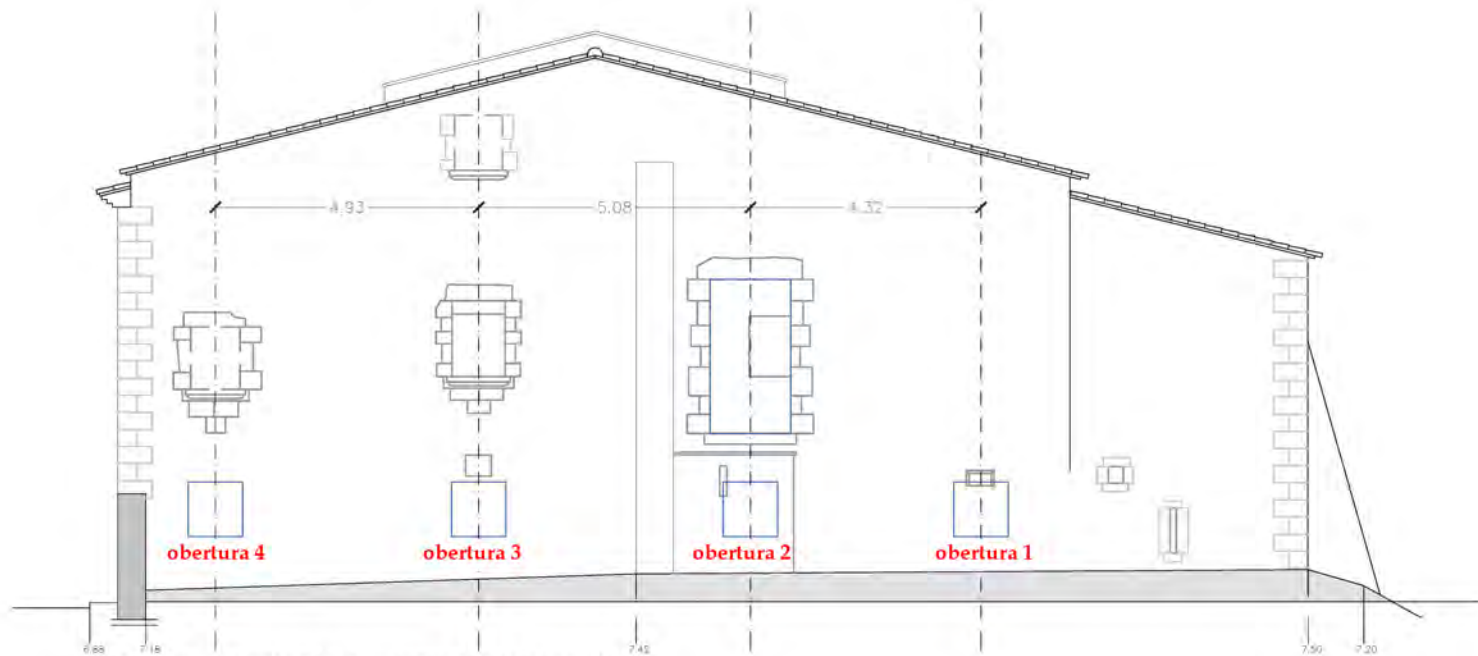
Annex 1. Localització de les noves obertures



NOMENCLATURA TRACTAMENT DE FAÇANES:

- Elements de pedra a reparar
- Adequació de ràfec façana sud a proposta solució 1/2 grafiada en el plànol número 31
- Acabat de façanes Est, Oest i Nord amb col·locació de reforç de paraments amb malla de fibra de vidre tipus MAPEGRID G120 i connectors de fibres de vidre (un cada 1 m²), previ arrebossat esquerdejat de m.c.p. i recobriment de malla amb morter biocomprimit fibroreforçat de gran adherència i baix mòdul elàstic, acabat amb pintura de silicats

FAÇANA EST - ESTAT ACTUAL



FAÇANA EST - SUPERPOSICIÓ FAÇANA EXISTENT I FAÇANA MODIFICADA



AJUNTAMENT DE FORTIÀ

PROJECTE BASIC-EXECUTIU

PROJECTE DE RESTAURACIÓ DE LA FAÇANA EST DE LA CASA REINA SIBILA DE FORTIÀ

MUNICIPI FORTIÀ

COMARCA ALT EMPORDÀ

TÍTOL DEL PLÀNOL

ESTAT ACTUAL FAÇANA EST

ARQUITECTE

Joaquim Bover Busquet

EQUIP COL·LABORADOR

Francesc Xavier Moner Timoneda, arquitecte

ESCALA 1/100

NOM. PLÀNOL **05**

DATA MARÇ 2015

NOM. TOM 1 de 1

NÚM. CLAU

REFERÈNCIA 1246-EDF-09