



**MEMORIA DE LA INTERVENCIÓ ARQUEOLÒGICA**  
**D'URGÈNCIA EFECTUADA A EL TIBIDABO DE SURÓ**  
**(TALAVERA, LA SEGARRA)**

Dates de la intervenció: 4-17 de novembre de 2015

Núm. Expedient DGPC: R/N 437/K121-N-798-2015/14994

Arqueòleg director de la intervenció:  
José Manuel Espejo Blanco

Gestió de la intervenció:  
ATICS, SL

Mataró, febrer 2016

## ÍNDEX

1. FITXA TÈCNICA
2. INTRODUCCIÓ
3. ENTORN GEOLÒGIC I GEOGRÀFIC
4. NOTÍCIES HISTÒRIQUES I INTERVENCIONS ANTERIORS
5. MOTIVACIONS I OBJECTIUS DE LA INTERVENCIÓ
6. METODOLOGIA
7. DESCRIPCIÓ DELS TREBALLS I DE LES TROBALLES
8. CONCLUSIONS
9. BIBLIOGRAFIA
10. FITXES DE LES UNITATS ESTRATIGRÀFIQUES
11. MATERIALS MOBLES
  - 11.1 Inventari
  - 11.2 Dibuix
12. DOCUMENTACIÓ GRÀFICA
  - 12.1 Documentació planimètrica
  - 12.2 Documentació fotogràfica

## 1. FITXA TÈCNICA

<b>NOM DE LA INTERVENCIÓ</b>	Intervenció d'urgència a "El Tibidabo de Suró" (T.M. Talavera, la Segarra)
<b>UBICACIÓ</b>	Suró (Talavera, la Segarra)
<b>COORDENADES UTM Fus31N amb Datum ETRS 89 (UB/ITC)</b>	X: 359405 Y: 4603490 Z: 797 m s.n.m.
<b>CONTEXT</b>	Zona agrícola
<b>TIPUS DE INTERVENCIÓ</b>	Preventiva terrestre
<b>CLASSE D'ACTIVITAT</b>	Sondejos i delimitació d'estructures arqueològiques
<b>DATES D'INTERVENCIÓ</b>	4-17 de novembre de 2015
<b>PROMOTOR</b>	Servei d'Arqueologia i Paleontologia de la Generalitat de Catalunya
<b>EQUIP TÈCNIC</b>	Direcció: José Manuel Espejo Blanco

## 2. INTRODUCCIÓ

Aquesta memòria recull els resultats de la intervenció arqueològica efectuada a "El Tibidabo de Suró" (Talavera, la Segarra).

La intervenció està motivada pel fet que el mes d'agost de 2015 el Sr. Joan Salat Trullolls es va posar en contacte amb el Sr. Josep Ros, tècnic del Museu Eduard Camps de Guissona, per la troballa de possibles restes arqueològiques —en forma de diverses alineacions de pedres que podrien indicar la presència de murs— en uns terrenys de conreu de la seva propietat, al terme municipal de Talavera (la Segarra). En data 1 de setembre de 2015 el Sr. Ros comunica als Serveis Territorials de Cultura aquesta descoberta, i el 7 de setembre la tècnica arqueòloga dels Serveis Territorials de Cultura a Lleida, Sra. Marta Monjo, realitza una visita a l'indret. Finalment, en data 26 d'octubre de 2015 el Servei d'Arqueologia i Paleontologia proposa la realització d'una intervenció arqueològica d'urgència.

Els terrenys de la intervenció es troben a Suró, un diminut nucli rural situat entre Talavera i Albió, enmig d'extensos camps de conreu, i concretament en un punt suaument elevat dels mateixos, conegut com el Tibidabo de Suró.

La direcció arqueològica d'aquesta intervenció d'urgència ha estat assumida per l'arqueòleg José Manuel Espejo Blanco de l'empresa *ATICS S.L. Gestió i Difusió del Patrimoni Arqueològic i Històric*, i sota supervisió del Servei d'Arqueologia i Paleontologia de la Generalitat de Catalunya.

Els treballs arqueològics es van desenvolupar entre els dies 4 i 17 de novembre de 2015.

### 3. ENTORN GEOGRÀFIC I GEOLÒGIC<sup>1</sup>

#### LA SEGARRA

La comarca de la Segarra, amb capital a Cervera, limita al nord-est amb el Solsonès, al est amb l'Anoia, al sud amb la conca de Barberà, a l'oest amb la comarca de l'Urgell i al nord-oest amb la Noguera. En sentit ampli s'insereix a l'altiplà central de Catalunya, plana que es troba situada entre els darrers contraforts del prepirineu i les serres limitadores de la Depressió Central per la qual cosa constitueix una ampla i llarga faixa de comunicació entre les terres que miren vers la Mediterrània i les que van davallant cap al Segre i la fossa de l'Ebre. Té una extensió de poc més de 700 km<sup>2</sup>. No obstant, la seva extensió era històricament més extensa que el territori actual, doncs actualment la comarca actual inclou només el vessant de l'altiplà inclinat cap a l'Urgell i la depressió del Segre. Situat com a terme mitjà a 400 m, s'eleva a 830 m a Sant Pere Sasserra, 781 a Vilalta, 791 a Bellmunt, 834 a Montfred i 828 a Suró.

El relleu d'aquesta zona s'integra dintre de l'anomenat "altiplà central de Catalunya" que a la vegada és el sector de la Depressió Central Catalana. La formació geològica correspon gairebé en la seva totalitat a les abundants restes sedimentàries que es van dipositar en el Terciari, i pels terrenys oligocènics propis de la conca lacustre que durant l'oligocè ocupava la depressió interior de Catalunya, on desguassaven les torrenteres de les altituds riberenques aportant en llurs corrents materials en dissolució. Així, en buidar-se part del Terciari a causa dels moviments del Miocè aparegué el relleu del fondal, reposant amb gruix considerable sobre les roques primàries. La natura de les roques és la pròpia de llur període de formació; calcàries i margues roges i blavoses, per efecte dels òxids de ferro i magnesi, alternen amb argiles, molasses i bancs de guix, margues calcàries i gredoses de colors grocs i moradencs, a causa dels silicats, i calcària argilosa on es troben els fòssils de l'època (mol·luscs, algun vertebrat mamífer, rèptils i abundantíssims vegetals arborescents, la majoria en estat de motlle). La pedra calcària de qualitat és abundantíssima, generalment extreta en blocs de matèria compacta, molt fina i de bon treballar —i que proporcionarà la matèria primera per a la construcció d'edificacions—. Són també abundoses les argiles roges per a la fabricació d'obra cuita.

---

<sup>1</sup> DD.AA. (1983); RIBA, VALLEJO, ROSICH (2006).

La comarca pertany a la conca hidrogràfica del Segre, que en aquesta zona segueix el pendent de les capes geològiques i, per tant, descriu un traçat lleugerament radial. Els tres afluents més importants del Segre que travessen la comarca són el Llobregós, l'Ondara i el Sió, tots orientats de llevant cap a ponent. A les fonts del Bordell, d'Ondara i del Bullidor, de la clotada de Civit, on vessen les aigües dels vessants de les serres de Talavera, de Montargull, de Bellmunt i de Montfred, neix el modest riu d'Ondara, que, corrent vers l'oest, passa per Pallerols, Sant Antolí i Vilanova, els Hostalets, Sant Pere dels Arquells, Vergós, Cervera, la Curullada, Fonolles, la Móra, i entra a l'Urgell pel Talladell. Per la seva part, el riu Sió es nodreix de les aigües del terme de Freixenet de Segarra i les dels termes d'Estaràs, Sant Ramon, les Oluges, la Prenyanosa, Sant Guim de la Plana, Guissona i Torrefeta i gran part dels de les Pallargues, Florejacs i l'Aranyó. I més al nord, el Llobregós rep les aigües de la riera de Llanera.<sup>2</sup> Però, en general, la comarca no és pas abundant d'aigües.

La vegetació predominant la componen els camps de cereals amb algunes àrees de pinars i alzinedes.

En general, el clima es continental amb hiverns freds i estius calorosos, encara que l'elevació del país i la manca de muntanyes properes fan que la Segarra sigui influïda pels factors climàtics més diversos. El fred és bastant intens i arriba fins a  $-8^{\circ}$  i  $-10^{\circ}\text{C}$ . A la tardor i els mesos de desembre i gener puja la boira de l'Urgell, humida i espessa. L'estiu és generalment benigne i de curta duració, amb màximes de  $32^{\circ}$  a  $36^{\circ}\text{C}$  (de dia, doncs les nits normalment són fresques). La primavera es distingeix gairebé cada any pels freds tardans que sobrevenen a l'abril després de dies d'elevades temperatures.

## **TALAVERA I SURÓ**

El municipi de Talavera, d'uns  $30\text{ km}^2$ , és situat al S de la comarca, al límit amb la Conca de Barberà i l'Anoia. Limita al nord-est i nord amb el municipi de Ribera d'Ondara, amb el seu enclavament de Montfar, i amb el terme anoïenc de Montmaneu, a l'est amb Argençola (Anoia), al sud-est i al sud amb Santa Coloma de Queralt i amb Llorac, respectivament, i a l'oest amb el municipi segarrenc de Montoliu de Segarra. El terme

---

<sup>2</sup> Compartint les mateixes característiques que els tres anteriors hi és present també el riu Corb, però ho fa vorejant el sud de la comarca, sense arribar a penetrar en la mateixa.

municipal està format per una conca envoltada de serrats suaus amb altures que oscil·len entre els 580 i els 850 m, entre els quals es destaquen la serra de Bellmunt amb 794 m d'altitud, la de Montfred amb 384 m, la de Montargull amb 851 m, la de Suró amb 827 m i la del mateix castell i poble de Talavera amb 791 m. Dintre l'ampla fondalada delimitada per aquests serrats es forma el torrent del Bordell i el riu d'Ondara, que neix on antigament hi hagué el castell i lloc d'Ondara, que dóna nom al riu. El municipi és format per diverses entitats que s'agrupen en les antigues parròquies i pobles: Talavera, amb la sufragània de Suró, el poble de Pavia, el de Civit, amb el terme del Bordell i l'ermita de Santa Fe, el de Bellmunt de Segarra, el de Pallerols i l'antic lloc de Montfred. Cadascuna d'aquestes entitats forma un poble agrupat amb molt poques masies.

Per la seva part, el poble de Talavera s'aixeca a la part occidental del terme, a 791 m d'altitud, en el pendent d'una muntanya coronada per l'antic castell. El propi nucli del poble està format per uns pocs carrers que van ascendint cap a dalt del turó, on hi ha actualment un casal, i que havia estat l'esmentat castell medieval. I al sud-oest del poble, a l'extrem més occidental d'aquest terme (entre Talavera i Albió), hi ha el llogaret de Suró, diminut nucli format només per tres masies.

La base de l'economia del terme són les activitats agràries. L'agricultura, majoritàriament de secà, és gairebé monopolitzada pels cereals, sobretot l'ordi, però també el blat; queden algunes extensions d'ametllers.

#### 4. NOTÍCIES HISTÒRIQUES I ARQUEOLÒGIQUES<sup>3</sup>

L'origen dels pobles de la comarca actual de la Segarra ha de buscar-se a l'època medieval, concretament entre els segles del X al XII. Però això no vol dir que amb anterioritat no hi hagués hagut habitants i pobles en aquestes terres. Per l'època prehistòrica podem dir, molt succintament, que algunes troballes de materials arqueològics, procedents de diversos llocs de la comarca, documenten, encara que d'una manera incerta, els primers assentaments humans neolítics<sup>4</sup> a la zona, vora els cursos d'aigua, però en aquells moments el poblament encara era escàs. Aquest poblament va augmentar durant l'edat del Bronze (Antic, Mitjà i Recent: 2300-1300 cal A.N.E.) i el Bronze Final/1e edat del Ferro (1300-550 cal A.N.E.), i els antics pobladors van començar a establir-se en els turons i a fortificar els seus assentaments com a estratègia defensiva. D'aquest últim moment (Ferro I), està excavat el de Guissona, amb materials dels Camps d'Urnes del Ferro, i que continua en època ibèrica, de la qual hi ha testimonis arreu de la comarca.<sup>5</sup> El poblat ibèric de Guissona degué ésser un dels centres més importants, com ho demostra el fet que encunyés moneda, amb el nom d'*Eso*, que fou transformat en *Iesso* quan adquirí categoria de municipi romà. El poblament rural, amb vil·les romanes, fou intens, sobretot al voltant de Guissona, la qual cosa indica una intensa agricultura. No obstant, dels diversos assentaments que es coneixen, solament han estat excavats —i d'una manera parcial— i publicats els Cortals de Cervera i el Comallaret o Pla de les Tenalles de Granyanella. La majoria dels assentaments resten totalment inèdits i s'han identificat arran de la troballa de ceràmica a la superfície del lloc. Tot apunta que al sud de la comarca hi hauria una densitat més important d'assentaments concentrada a la ribera de l'Ondara, on podem trobar una sèrie d'assentaments, entre els que destaquen Cervera amb els Cortals, Sant Pere el Gros o el Talús del Camí del Capell, així com el Cementiri de la Móra, la Torre dels Coloms o el Comallaret o Pla de les Tenalles a Granyanella. Menció apart seria el cas de Guissona, doncs aquesta zona —com hem

<sup>3</sup> TURULL (2002); GUITART, PERA (2004); PÉREZ (2008); PÉREZ (2010); CARTA ARQUEOLÒGICA DE CATALUNYA (Web); GRAN ENCICLOPÈDIA CATALANA (Web); PAT.MAPA (Web); VERDÉS (Web).

<sup>4</sup> El període Neolític presenta una ampla cronologia a Catalunya, que es mou entre el 5600 i 2700 cal A.N.E. Això comporta la necessitat de crear subdivisions dins d'aquest marc tan ampli: Neolític Antic (Cardial i Epicardial), Postcardial, Mitjà i Final.

<sup>5</sup> També el món ibèric presenta una cronologia àmplia, d'uns 500 anys (550 a.n.e. - canvi d'era), i les subsegüents compartimentacions internes: Ibèric Antic, Ple i Tardà.



mencionat més amunt— es va veure molt dinamitzada arran de la fundació de la ciutat romana de *Iesso* cap a finals del segle II o inicis del segle I a.n.e., on l'element ibèric fou important, pel que es pot deduir de la rica epigrafia ibèrica i les restes ceràmiques.

L'any 218 a.n.e. els romans arriben a la península Ibèrica, concretament a Empúries, en el marc de la Segona Guerra Púnica. Aquest fet desencadena un moviment de conquesta i colonització que acaba transformant-se en una espècie de simbiosi cultural i d'una adaptació del territori fins que, a poc a poc, obligat per les circumstancies, acabarà adoptant la nova cultura llatina. Ja hem dit, que la principal evidència del domini romà d'aquestes contrades el tenim a Guissona, on va ser fundada una important ciutat que devia exercir de capital de totes aquestes terres. *Iesso* no era l'única població romana d'aquest territori i de fet, en un indret al voltant de Prats de Rei, hi havia un altre establiment romà que donaria nom a l'actual comarca: el municipi de Sigarra: *Municipium Sigarrensium* (SALAZAR, 2012). Aquestes ciutats van tenir el seu màxim apogeu durant els primers segles de la nostra era, però devien decaure a partir del segle V amb la crisi de l'Imperi Romà. Malgrat tot, l'herència romana no va desaparèixer de la comarca i, per exemple, Guissona va continuar sent un nucli importat durant els segles posteriors, en el marc del regne visigot. Fins i tot, últimament, alguns historiadors han aventurat la possibilitat que Guissona fos l'antiga capital del bisbat d'Urgell, que s'hauria traslladat a les muntanyes pirinenques a causa de la invasió musulmana de la península Ibèrica.

L'anomenada "Reconquesta" obligà a poblar bé la comarca que, com a terra de frontera, va servir de barrera a les incursions sarraïnes.<sup>6</sup> Inicialment, però, tampoc va suposar la despoblació de la comarca, ja que els musulmans van avançar molt ràpidament quedant aquestes terres sota domini islàmic i, com va passar a molts altres llocs, els seus habitants degueren convertir-se a la nova religió (muladí) o van conservar les creences cristianes (mossàrabs). D'altra banda, aquest episodi no va durar gaire perquè els francs van fer retrocedir els musulmans i al segle IX ja havien ocupat Girona i Barcelona. Més tard, el comtat de Manresa, vinculat al patrimoni del comte de Barcelona, conquerí lentament la part sud de l'actual Segarra, arribant fins a Cervera l'any 1026, tot i que no podrà repoblar aquest sector fins a mitjans del segle XI. Va ser llavors quan la comarca va despoblar-se i va convertir-se en zona de frontera entre el regne franc i el califat de

---

<sup>6</sup> Sembla que a mitjan segle XIV hi havia uns 16.000 habitants. Pestes, lluites i emigracions feren que al final del XV la població baixés fins a uns 9000 h.

Còrdova. Aquesta frontera no s'ha d'entendre com una línia, sinó com una ampla franja plena de runes, boscos i muntanyes que incloïa les terres de l'actual Segarra.

Una conseqüència col·lateral va ser la proliferació de castells, torres, cases fortes i viles closes, que tenen el seu origen en el context d'aquesta expansió dels comtats catalans sobre la Marca o frontera Superior d'al-Andalus al llarg dels segles XI-XII. A una banda, els francs van crear uns districtes fronterers sota el comandament d'uns comtes (els comtats) i, a l'altra, els musulmans van disposar una xarxa de fortificacions que depenien de les ciutats de Lleida i Balaguer. Aquesta situació es va perllongar fins el segle X i començament del XI, quan els comtes cristians, aprofitant les lluites internes al califat, van aconseguir avançar fins a la línia que marca el riu Llobregós. L'avenç dels comtats esmentats va suposar un ràpid repoblament d'aquestes terres que es va veure afavorit per l'existència d'un important excedent de població a les muntanyes. Al voltant d'aquests castells i torres de defensa van néixer la major part de pobles i ciutats actuals de la comarca i encara n'hi havien molts altres que van desaparèixer perquè no reunien unes condicions mínimes d'habitabilitat, especialment pel que fa a l'aigua. Aquest factor, juntament amb la necessitat de protecció, també explica que, a diferència del que passava al Nord del Llobregós, el poblament dispers (les masies) no prosperés a les planes.

A començament del segle XVI començà la recuperació que havia de portar a l'esclat demogràfic del segle XVIII, i els primers anys del segle XIX la industrialització de la Catalunya mediterrània provocà una emigració considerable. A la darrerria del segle XIX i primers anys del XX la fil·loxera féu estralls en les vinyes i en el comerç del vi, molt florent. La major part dels pobles perderen habitants. La guerra civil i la postguerra afectaren la comarca favorablement en l'aspecte econòmic: terres bladeres en un context en què els preus dels productes del camp s'hi mantingueren elevats. Malgrat l'estabilització, l'emigració continuà fins a la situació actual, en què el despoblament rural és compensat amb l'establiment dels treballadors agrícoles en els nuclis de Cervera, Guissona i Torà, cridats pels llocs de treball segurs i fixos de les noves indústries (de mobles, mecàniques o ceràmiques).

Per la seva banda, el poble de Talavera (que es remonta com a mínim fins al segle XII) s'aixeca a la part occidental del terme, a 791 m d'altitud, en el pendent d'una muntanya, on uns pocs carrers van ascendint cap a dalt d'un turó, coronat per l'antic castell medieval

(actualment un casal). L'estructura dels carrers ha canviat ben poc des d'aquella època i encara es conserven diverses voltes que travessen les cases, un carrer estret, el de la Família So, que correspon a l'antic call jueu, i molts murs de pedra d'origen antic. Més a ponent del poble hi ha mig esbotzada una torre cilíndrica, que hom anomena el Molí de Vent, camí de la Guàrdia Lada i de Suró.

El castell de Talavera —documentat des de l'any 1075— estava situat a la part alta del turó, connectat amb el poble. Ja hem comentat que el que avui es pot veure és un casal que n'aprofita algunes estructures i alguns panys de l'antiga muralla. El més destacable és un mur atalussat situat al costat de l'actual porta adovellada, al sector més occidental de l'antic recinte.

Els Alemany de Cervelló eren senyors de Talavera al segle XII, i Guerau Alemany de Cervelló la cedí al seu nebot Guillem d'Aguiló; aquest llinatge la senyorejà fins a la segona meitat del segle XIV, que passà per parentiu a la família So; els Joans i Antonis de So s'hi succeïren fins el 1563. Els Burguès i de So, o Burguès i Santcliment, foren després els senyors d'aquests pobles; des del 1753 el senyor era Gaietà Maria de Santcliment de Pignatelli, marquès de Rubí. També entre les famílies del poble el cognom Trullols hi perdura des de fa set centúries.<sup>7</sup> Tant aquí com a Pavia es conserva Can So.

També és important l'església parroquial de Sant Salvador de Talavera, que es troba situada a la part alta del poble, prop del castell i fora de l'antic nucli clos. És una església d'origen romànic però l'edifici que s'ha conservat és d'època barroca, amb algun vestigi romànic, com un pany de paret i una portalada actualment tapiada i força malmesa, del segle XII. És una porta de mig punt, amb arquivoltes suportades per columnes desaparegudes que encara permeten intuir els capitells, gairebé del tot desgastats. Dins l'església s'hi conserva un sarcòfag de pedra, amb un relleu a l'exterior de la caixa que representa l'àguila i la campana, a la tapa hi ha les figures jacentes d'un cavaller i la dama, amb la vestimenta del segle XIV, i a dins es conserven els ossos de dos personatges, que bé podrien ser un Aguiló i una So.

---

<sup>7</sup> És el segon cognom del propietari dels terrenys, que hi viu en una de les masies de Suró, concretament a Cal Joanet.

Els nuclis de Pallerols, Pavia i Suró formen part del terme de Talavera. Al nord del municipi, seguint la vall del riu d'Ondara, es troba el poble i parròquia de Pallerols. El clos primitiu és voltat de masies a poca distància. En un tossal que hi ha a la ribera esquerra del rierol hi ha un colomer, que ja existia al segle XI, i prop de la construcció s'ha trobat una estació ibèrica i romana.

L'església parroquial de Sant Jaume de Pallerols —romànica amb un bon afegit gòtic— és situada al final d'un carrer i al defora del clos; no guarda trets de muralla, però antigament també devia ser tancada per les mateixes cases.

Encara que als primers temps de la conquesta el lloc fou dels Alemany de Cervelló i després dels Cervera, Guillem de Cervera vengué al rei Jaume I, el 1252, el castell d'Ondara i Pallerols juntament amb altres pobles veïns i fou algun temps de domini reial. Durant la primera meitat del segle XIV, però, passà al domini d'Alamanda de Queralt. El castell d'Ondara fou de Santes Creus i passà a la família dels Corregó, almenys des del segle XIV, i mantingué fins a la desamortització la seva administració pròpia. Vers el 1421 Pallerols i altres pobles de la senyoria de Queralt passaren al veïnatge de Cervera. No passaren gaires anys que els Aimeric es feren senyors d'aquests pobles i es formà la baronia de Sant Antolí, Pallerols i altres.

Al sud del poble de Pallerols, en direcció a Talavera, hi ha el poble de Pavia. L'església de Santa Creu de Pavia és d'un romànic senzill. Hi ha parets de la casa del batlle, que hom anomena castell de Pavia.

I al SW del cap municipal, a l'extrem més occidental d'aquest terme, hi ha el llogaret de Suró. Es tracta d'un petit nucli situat entre Talavera i Albió. Està format només per tres masies i s'hi pot accedir, des de Talavera, per una pista rural. Una de les cases de Suró és Cal Polit, que es troba en ruïnes. Degué ser construïda l'any 1581 si atenem a la data gravada a la dovella clau del portal. Aquest és un portal de bona factura, format per onze dovelles, amb una motllura a l'intradós. Des de l'exterior de la casa s'entreveu una capella domèstica. Per la seva banda, Cal Joanet, masia que habita el propietari dels terrenys on s'ha fet la intervenció, és otra de les tres masies que formen el nucli de Suró. L'edifici

original podria haver estat construït al segle XVI,<sup>8</sup> com la masia veïna de Cal Polit. Té un pati tancat que oculta la façana original, molt restaurada, igual que la resta de la casa.

## **JACIMENTS ARQUEOLÒGICS DE TALAVERA**

Per últim, volem assenyalar alguns dels jaciments arqueològics més rellevants documentats al terme municipal de Talavera, jaciments que es veuen reflectits en els diferents inventaris sobre el patrimoni arqueològic que el Departament de Cultura posa en xarxa a l'abast dels investigadors.<sup>9</sup>

### **• EL COLOMER**

L'accés al jaciment es realitza després de creuar el poble de Sant Antolí, al qual s'hi accedeix per la carretera LV-2032, i seguir fins al nucli urbà de Pallerols. A continuació cal agafar el camí que porta cap a Montfar. A uns 400 m al sud de Pallerols trobem el Colomer, situat en el marge esquerre del riu Ondara, en una zona d'explotació agropecuària, molt propera al Turó del Colomer. Es tracta d'un lloc d'habitació on es coneix d'antuvi la presència de material ibèric. El material documentat en aquest indret consisteix en ceràmica ibèrica feta a torn (amb presència de ceràmica pintada), ceràmica comuna feta a mà, àmfora i fragments de ceràmica d'importació, en una quantitat molt minsa, entre els quals destaca la campaniana A. No s'han pogut identificar restes d'estructures. Els materials recuperats permetrien situar cronològicament el jaciment en el ibèric final (200-150 a.n.e.).

### **• NECRÒPOLIS DEL COLOMER**

L'accés al jaciment es realitza després de creuar el poble de Sant Antolí, al qual s'hi accedeix per la carretera LV-2032, i seguir fins al nucli urbà de Pallerols. A continuació cal agafar el camí que porta cap a Montfar. A uns 750 m al sud-oest dels Pallerols hi ha un petit turó o plataforma sobre el marge esquerre del riu Ondara. El jaciment es localitza a la part central de la vessant, a una altitud d'uns 600 m. Aquest turó es coneix amb el nom del Colomer. Es troba molt a prop del jaciment del Colomer, citat anteriorment. Es tracta d'una

---

<sup>8</sup> No obstant, i segons comunicació personal del propietari de la masia, Sr. Joan Salat Trullols, la cronologia de construcció de la mateixa és amb seguretat anterior al segle XVI, encara que no disposa de cap documentació que recolzi aquesta afirmació.

<sup>9</sup> Fonamentalment "Arqueodada" (sistema que recull i gestiona tota l'informació inclosa en l'Inventari de la Carta Arqueològica de Catalunya) i "Pat.mapa" (cercador sobre el Patrimoni Cultural Català, que inclou un apartat d'Arqueologia).

necròpolis d'incineració del període ibèric antic, descoberta l'any 1977. Concretament, van aparèixer més de quinze enterraments mentre es realitzaven treballs agrícoles d'anivellament en el vessant oriental del turó del Colomer. Degut a les feines realitzades amb màquines a l'indret, només quedà un enterrament intacte, el qual va ser excavat clandestinament. Consistia en un *loculus*, dintre del qual havia dipositats una urna i un vaset d'ofrena al seu cantó, que es conservava en posició vertical. El *loculus* estava segellat per una llosa plana de pedra calcària del país, aparentment no treballada. Dintre l'urna aparegueren restes de cendres i petits fragments d'ossos. Estava coberta per una llosa petita, precàriament retallada i que funcionava com a tapadora. El vaset contenia exclusivament les restes deformades de l'aixovar metàl·lic que constituïa la mortalla del difunt en el moment de la seva cremació. La tipologia de l'enterrament, juntament amb els materials que es van poder documentar, va permetre situar cronològicament el jaciment entre els anys 650 i 550 a.n.e. (Primera Edat del Ferro).

- **CAMÍ DE MONTARGULL**

Per arribar al jaciment cal seguir la carretera LV-2031 que des de Sant Antolí i Vilanova mena cap a Talavera. Després de travessar aquesta població continuem per la mateixa carretera direcció Santa Coloma. Abans de l'enllaç d'aquesta carretera amb la TV-2241, aproximadament en el punt kilomètric 0,300 cal girar a mà esquerra i seguir el camí durant 100 m. En aquest punt cal girar a mà dreta i, sense desviar-nos, continuar 775 m més. El jaciment es va localitzar en el camp de conreu que es troba immediatament a la dreta. Es tracta d'un camp amb orientació est-oest amb una petita llenca de bosc en l'extrem sud, situat a tocar del camí de Montargull, petit despoblat que es troba en el punt més alt de la serra de Montargull, situada al nord i que fa de partió entre la Segarra i la Conca de Barberà. L'any 2006 es va realitzar una prospecció preventiva motivada pel projecte de construcció del Parc Eòlic Talavera Sud. Abans de la instal·lació dels aerogeneradors era necessari realitzar una adequació dels camins que donaven accés a bona part de les àrees on es volien instal·lar aquests. La intervenció arqueològica va consistir en una prospecció de les àrees i camins que quedarien directament afectats pel projecte de construcció i va permetre localitzar el jaciment. Concretament, es va percebre la presència de cercles de vegetació amb una coloració més intensa, fet atribuïble a la presència d'estructures negatives, i que es va interpretar com a indicatiu de l'existència d'un camp de sitges. El jaciment no es va excavar.

- **L'EMPEDRAT**

Per arribar al jaciment cal seguir la carretera LV-2031 que des de Sant Antolí i Vilanova mena cap a Talavera. Després de travessar aquesta població continuem per la mateixa carretera direcció Santa Coloma. Abans de l'enllaç d'aquesta carretera amb la TV-2241, aproximadament en el punt kilomètric 0,300 cal girar a mà esquerra i seguir el camí, sense desviar-nos. Després de passar per un petit bosc, a 220 m, just al marge dret del camí es troba el camp de conreu on es localitza el jaciment, una zona de plans dedicada a l'agricultura del cereal, entre la plana del Puig, que es troba al sud, i la partida dels Empedrats. També es va localitzar amb motiu del projecte de construcció del Parc Eòlic Talavera Sud i els resultats de la prospecció arqueològica van ser similars: la mateixa presència de cercles de vegetació amb una coloració més intensa, fet atribuïble a la presència d'estructures negatives. Tampoc està excavat.

- **BOSC DEL CAMÍ DE RUBINAT**

Per arribar al jaciment cal seguir la carretera LV-2031 que des de Sant Antolí i Vilanova mena cap a Talavera. Després de travessar el nucli de Pavia (a l'alçada del km 2,675) cal seguir una pista que es troba a mà dreta. Immediatament després, a 30 m ens desviem novament a mà dreta per un camí que coincideix amb el sender de llarg recorregut GR-171 i que encara cap el nord. A poc més de 500 m girem a la dreta, sempre seguint el GR i continuarem fins arribar a una segon cruïlla de camins situada a 90 m. El jaciment es troba al capdamunt del petit turó poblat de bosc que es troba just al davant, en una zona de plans situada a 770 m d'altitud, dedicada a l'agricultura del cereal, entre la partida de les Comagresses (situada al nord) i els Plans de Pavia i els del Dèbol (situats al sud). Les restes van ser descobertes l'any 2006, amb motiu de la realització d'una intervenció arqueològica preventiva motivada pel projecte de construcció del Parc Eòlic Talavera Nord, i consisteixen en dues acumulacions de pedra (una d'elles amb forma de semicercle) que es troben enmig del bosc. Aquestes acumulacions de pedra podrien correspondre a estructures d'època antiga, tot i que caldria una intervenció més intensiva per poder-ne determinar amb precisió la tipologia i la cronologia.

- **BELLMUNT**

Per accedir al jaciment cal seguir la carretera B-221 des de la Panadella direcció Santa Coloma de Queralt. A l'alçada del km 3, tot just després de passar pel costat del poble de Bellmunt, trobem un camí a mà esquerra que ens porta fins el jaciment, el qual es troba a només 50 m direcció nord-est. El jaciment es localitza en un camp de conreu de cereal de forma lleugerament triangular immediatament a l'est d'un camí que des d'aquest punt mena fins el veïnat de Bellmunt de Segarra, molt proper al Clot de l'Era (situat a 200 m al sud-oest) i al Clot del Piquer (situat a 300 m a llevant. Es tracta d'un jaciment sense estructures visibles on apareixen en superfície fragments de ceràmica comuna ibèrica en una quantitat molt escassa. En la Carta Arqueològica de 1986, seguint F. Razquin es va realitzar una recerca a redós del poble de Bellmunt per a localitzar un possible jaciment d'època ibèrica en la base del poble. La recerca realitzada en aquell moment fou infructuosa i no va ser possible verificar la informació de F. Razquin. Per tant no es pot concloure si les restes arqueològiques que es van documentar en la revisió de la Carta Arqueològica de 2006 pertanyien al jaciment citat per F. Razquin o si es tractava d'un nou jaciment. En tot cas, en aquella revisió es va poder constatar la presència de material arqueològic pertanyent a l'època ibèrica. Concretament es van localitzar tres fragments de ceràmica comuna, els quals presentaven un fort desgast. Tot i que no es disposava de més dades que completessin la informació, com ara restes d'estructures o d'espais d'habitació, les restes materials van permetre situar cronològicament el jaciment de forma aproximada en el ferro-ibèric (600-50 a.n.e.).

- **ELS PALLEROLS**

L'accés al jaciment es realitza després de creuar el poble de Sant Antolí, al qual s'hi accedeix per la carretera LV-2032, i seguir fins al nucli urbà de Pallerols. A continuació cal agafar el camí que porta cap a Montfar. A uns 150 m del poble dels Pallerols trobem el jaciment, situat en el marge dret del riu Ondara, en una zona de conreus, situada a tocar de Cal Rafeques. Es tracta d'un lloc d'habitació on apareix material ibèric, el qual es localitza en la meitat nord-oest del camp de conreu que hi ha immediatament al sud-oest de Cal Rafeques. Fou descobert l'any 2006 mentre es realitzava la revisió de la Carta Arqueològica de la Segarra. El material documentat en aquest indret consisteix en ceràmica ibèrica comuna feta a torn, amb presència de ceràmica pintada. La quantitat de fragments observada és força escassa. Podria correspondre a un poblat, tot i que aquesta



hipòtesi no es pot confirmar. Tot i així, els materials permeten situar cronològicament el jaciment a cavall del període ibèric ple i l'ibèric final (450-50 a.n.e.). El seu estat de conservació és desconegut.

## 5. MOTIVACIONS I OBJECTIUS DE LA INTERVENCIÓ

Les motivacions per les quals s'ha fet necessari una intervenció arqueològica, es deu, com ja hem comentat més amunt, per la troballa fortuïta d'algunes estructures de pedra que podrien indicar la presència de murs en uns terrenys de conreu durant els treballs que feia en ell el seu propietari.

Els objectius de la intervenció són els següents:

- Netejar l'indret de l'acumulació de pedres i terra que cobreix el terreny i les possibles estructures.
- Verificar l'existència de les estructures i estrats arqueològics mitjançant sondejos parcials del lloc afectat, i inferir i conèixer les característiques, funcionalitat i cronologia del probable nou jaciment.
- Procedir a la documentació arqueològica dels vestigis i materials que poguessin aparèixer, i efectuar els diversos estudis que la intervenció comporti.
- Elaboració de la Memòria científica corresponent, d'acord amb la normativa vigent del Departament de Cultura de la Generalitat.

## 6. METODOLOGIA

Per a aconseguir els objectius marcats és necessari adoptar una metodologia sistemàtica i que se'ls adequi. En relació amb la metodologia de registre, la seqüència estratigràfica s'estableix amb el propòsit d'entendre la formació, delimitació, estructuració i ordre de deposició dels diferents estrats. De la mateixa manera, ajuda a interpretar els diversos processos sedimentaris i postdeposicionals que s'han anat produint al llarg del temps a la zona afectada. Sota aquestes premisses, s'ha establert un registre detallat dels diferents estrats que configuren la zona intervinguda utilitzant per a fer-ho el sistema d'Unitats Estratigràfiques (UE), que es pot seguir a E.C. HARRIS (1990) i A. CARANDINI (1997), sistema acceptat àmpliament i secundat a Catalunya des de fa tres dècades (TRÓCOLI, SOSPEDRA, 1992). Aquest mètode permet analitzar de forma individualitzada cadascuna de les incidències que afecten la seqüència estratigràfica. La caracterització de les diferents unitats estratigràfiques es detalla en una fitxa. Aquí s'hi registren tots els paràmetres que permeten la seva correcta identificació i descripció, així com també la seva relació física respecte a la resta de les unitats estratigràfiques del jaciment.

La identificació d'una UE s'estableix mantenint l'ordre estricte d'aparició durant el procés d'excavació i es duu a terme generalment utilitzant una clau de dos, tres o quatre dígits (en funció de la magnitud dels treballs a realitzar), començant tota la seqüència numèrica per el número 10, 100 ó 1000. Aquesta forma de procedir s'utilitza amb la finalitat d'evitar qualsevol alteració de la seqüència numèrica o algun tipus d'interferència en cas que, durant el procés, sorgeixi una estratigrafia complexa que obligui a acumular unitats estratigràfiques. En aquest cas concret ens hem inclinat per començar aquesta sèrie pel guarisme 100 ja que sembla que la seqüència d'estructures estratigràfiques documentada es pot incloure en un mateix conjunt i no sembla que vagi a resultar extremadament llarga.

S'ha fet una primera neteja general del lloc de la intervenció amb màquina retroexcavadora mixta, amb supervisió arqueològica, necessari per la gran acumulació de pedres documentada en aquest punt, la qual cosa feia inviable una actuació manual inicial. Després s'ha intervingut manualment, fent una neteja més acurada i tractant de documentar la planta de les estructures i la seva estratigrafia general.

La documentació de la intervenció es completa amb les fitxes de les UE documentades, l'inventari del material ceràmic recollit<sup>10</sup>, i un registre gràfic que inclou documentació planimètrica (topografia) i una selecció fotogràfica de les evidències més representatives del desenvolupament dels treballs.

Les cotes han estat establertes en metres sobre el nivell del mar (m s.n.m.).

---

<sup>10</sup> El material arqueològic recuperat s'ha codificat segons els següents criteris: TS (sigla del jaciment); N° de UE (Unitat Estratigràfica); N° inventari (número de diferenciació dels fragments recuperats).

## 7. DESCRIPCIÓ DELS TREBALLS I DE LES TROBALLES

Ja hem comentat més amunt les circumstàncies per les que des del Servei d'Arqueologia i Paleontologia de la Generalitat es va prendre la decisió de dur a terme la intervenció arqueològica d'urgència en aquest indret de Suró, Talavera (la Segarra). No obstant això, abans de començar aquest capítol, convé assenyalar que totes les tasques que es detallaran a continuació —que inclouen la neteja superficial i la realització de quatre sondejos, però en cap cas l'excavació total o parcial del jaciment— es van realitzar en el transcurs de només set dies, raó per la qual els treballs han quedat inconclusos i les hipòtesis expressades ací i en les conclusions finals han de prendre's amb extrema cautela, donada la falta de dades per a poder validar-les adequadament. Només eventuais intervencions futures podran confirmar-les o refutar-les amb més elements de judici per a fer-ho.

La intervenció s'ha desenvolupat en la serra de Suró, de formes suaus i ondulades —a 797 m s.n.m.—, a uns 400 m aprox. de la sufragània de Suró (visible des del jaciment i que es troba en el punt més alt de la serra, a 827 m) **[Fotografia 1]**, en un espai el·lipsoidal d'uns 600 m<sup>2</sup>.<sup>11</sup> **[Fotografia 2] [Plànols 1 i 2]**

Respecte dels treballs, preliminarment es va decidir realitzar una neteja superficial de tota l'àrea intervinguda perquè es trobava coberta per un pedruscall important, la qual cosa feia impossible la visualització de cap tipus d'estructura concreta —a excepció d'un parell de punts determinats en els que afloraven en superfície els blocs de les filades inferiors de murs— **[Fotografies 3-5]**. Es va utilitzar per a això una màquina retroexcavadora mixta en aquells espais on era factible el seu ús, i es va reservar l'actuació manual, amb l'ajuda de dos arqueòlegs auxiliars, en els punts en què l'acció de la màquina posava en risc la integritat de les restes estructurals que estaven al descobert **[Fotografies 6-9]**. Aquests treballs van confirmar l'existència d'una sèrie de murs que deixaven entreveure una organització de l'espai a través de la disposició de diversos àmbits habitacionals, tots ells rodejats per un mur perimetral que els emmarca —encara que falta el seu tancament nord—, i en el que s'ha pogut documentar un espai que creiem identificar com una

---

<sup>11</sup> L'eix major Est-Oest abasta una longitud d'uns 40 m, per una amplària màxima d'uns 17 m en direcció oposada.

entrada, de dos metres d'amplària i oberta al sud, just en un punt on el mur fa una inflexió passant d'una trajectòria NE-SO a una altra SE-NO **[Fotografia 10]**. D'altra banda, la manca de temps per a poder incidir a tota l'àrea del jaciment, va obligar a reduir els treballs de delimitació a la meitat est, que és on a priori s'advertien un major nombre d'estructures en superfície, sense que per això aquesta meitat tampoc arribés a ser definida en la seva totalitat. No obstant això, fruit d'aquests treballs es van aconseguir esbossar sis Àmbits,<sup>12</sup> encara que cap d'ells complet. A ells se sumen dos "carrers" que, des de l'entrada (és a dir, sector meridional), es prolonguen longitudinalment cap a l'est i l'oest **[Fotografies 11 i 12; Plànol 3]**. Es tracta de dos espais allargats exempts d'estructures (encara que no d'acumulació de pedres de les restes de murs enderrocats) que a l'est presenta una amplària d'1'30 m, la mateixa que s'intueix per a la del costat oest,<sup>13</sup> encara que ací —como ja hem advertit més amunt— l'absència de delimitacions específiques impedeix afinar en aquesta apreciació, i de fet no descartem que en aquest costat l'organització de l'espai, i la seva funcionalitat, sigui molt diferent, amb espais més oberts i menys edificat. Tots els àmbits delimitats o visualitzats queden, per tant, al nord d'aquests dos carrers, la qual cosa plantejaria la hipòtesi que les entrades a les habitacions estigueren orientades al sud.<sup>14</sup>

A continuació, la direcció tècnica de la intervenció va decidir realitzar quatre sondejos.

Tres d'ells es van fer a l'exterior de l'espai encerclat pel mur perimetral (oberts amb màquina):

- Sondeig 1: Forma quadrangular d'1'6 x 1'6 m i 1'3 m de profunditat. Situat en el sector SE, a tocar el mur perimetral **[Fotografies 13-15]**.
- Sondeig 2: També quadrat d'1'7 x 1'7 m i 1'1 m de profunditat. Ubicat en el sector SO, igualment tocant el mur perimetral **[Fotografies 16 i 17]**.
- Sondeig 3: Forma quadrangular, 2 x 2 m i 0'8 m de fondària. Obert en la zona nord, en un punt pel qual podria passar el mur de tancament septentrional, que no es va trobar **[Fotografia 18]**.

I un en l'interior (obert manualment):

---

<sup>12</sup> Veure planta general del jaciment **[Plànol 3]**.

<sup>13</sup> Una amplària que permet transitar folgadamente almenys a dues persones.

<sup>14</sup> Queda, òbviament, la incògnita de la cara nord, de la que —como ja hem indicat— no es té el tancament perimetral, i per tant desconeixem l'existència, o no, de més espais de trànsit en aquella part.

- Sondeig 4: Realitzat a l'interior d'un dels Àmbits més ben definits, el núm. 5, del que només falta el mur de tancament sud. Concretament, es va obrir just en l'angle NO de l'habitació. Dimensions de 0'8 x 0'6 m i 0'4 m de profunditat **[Fotografies 19-22]**.

De tots aquests treballs hem pogut extraure la següent informació.

Sota el nivell superficial (UE 100), constituït per una matriu argilosa amb abundants pedres quarterades i terra vegetal amb restes de petites arrels,<sup>15</sup> es va documentar el substrat geològic, format per la superposició de tres estrats: un petit paquet d'argiles de color marró fosc, documentat en els Sondejos 1 i 2 (UE 101) d'entre 10-15 cm de potència, unes margues argiloses amb petits nòduls de calç de color ocre (UE 102), que s'assenten sobre una base rocosa calcària barrejada en alguns punts amb argiles vermelles (UE 104<sup>16</sup>) **[Fotografia 23]**. Els sondejos semblen indicar que en la part alta del turó on es troba el jaciment, es produeix una elevació d'aquesta base calcària que aflora a la superfície, i que tendeix a baixar en un pendent pronunciat cap a al nord i el sud, quedant coberta en aquests extrems per l'estrat de margues. En el Sondeig 4 la UE 104 es va documentar a 0'4 m sota la superfície **[Fotografia 24]**, mentre que en el Sondeig 3 (costat septentrional) va aparèixer a 0'8 m per sota del superficial, però només en la meitat sud del sondeig, doncs en l'altra meitat seguien apareixent les margues ocres (UE 102), la qual cosa indicaria un pronunciat pendent cap aquell costat **[Fotografia 18]**. En els Sondejos 1 i 2, es va rebaixar fins 1'3 i 1'1 m respectivament sense que s'arribés a aquest estrat UE 104.

Aquesta roca calcària de l'entorn va abastir als constructors d'un material adequat per a alçar les parets, gràcies a la seva facilitat d'exfoliar-se i conformar-se, que es quartera amb facilitat i permet obtenir blocs de diversa grandària, la qual cosa convertia en tasca fàcil l'obtenció de blocs o lloses, escassa o nul·lament treballats, amb els que es van erigir els murs. Aquests sembla que s'implementen directament sobre la base calcària del

---

<sup>15</sup> Conté un parell de fragments de ceràmica vidriada contemporània, tres fragments a torn de cronologia indeterminada i altres a torn lent segurament medievals, tots desplaçats de les seves posicions originals.

<sup>16</sup> La UE 105 recollida en les fitxes d'Unitats Estratigràfiques, és segurament la mateixa que aquesta UE 104, però petites diferències en la quantitat de matriu argilosa que conté ens ha portat a atorgar-li un número diferenciat.

terreny allí on aflora la roca, o sobre les margues argiloses en els punts en què no ho fa; en qualsevol cas sembla que sempre s'assenten en terreny geològic sobre el qual es col·loquen les distintes filades. Es confeccionen constituint un aparell irregular en el que les pedres, rara vegada retocades, alternen amb lloses i llosetes tabulars **[Fotografia 25]**. Els murs tenen una amplària mitjana de 0'50-0'60 m i la seva execució és desigual. Allí on ho fa no s'han conservat més d'uns 40 cm de potència **[Fotografies 21 i 26]**, la qual cosa significa que únicament tenim la fonamentació de les parets, però no l'alçat, i fins i tot en algunes ocasions l'erosió o arrasament ha fet desaparèixer completament el rastre de les estructures —no obstant això, a partir de la gran quantitat de pedres recuperades en l'entorn es plausible pensar que els alçats eren enterament de pedra—<sup>17</sup> **[Fotografia 27]**. Allí on ha pogut documentar-se, les pedres que conformen els murs estan unides mitjançant fang utilitzat com a argamassa, però en el mur perimetral (del que s'ha verificat fins a 0'5 m d'alçat en algun punt), l'alçat està fet amb pedra seca **[Fotografia 25]**.

No s'ha documentat clarament cap nivell d'ús. De totes maneres, no podem descartar que el sòl de les vivendes hagi estat excavat en la pròpia calcària de base, quarterada però disposada en una planxa contínua, a pesar de la incomoditat que representa caminar sobre una calcària d'aquestes característiques **[Fotografia 22]**. De fet, és conegut el costum d'excavar la base geològica —rocosa o no— de la vivenda per a executar el paviment i alçar els murs (MAYA, CUESTA, LÓPEZ CACHERO, 1998; MAYA *et alii*, 2001-2002), i de vegades sense fonamentació excavada en aquest terreny geològic (ALEGRIA, VIDAL, 2015). De totes maneres, en un punt de l'Àmbit 2 es va apreciar una preparació amb terra piconada sota l'enderroc de pedres que semblava tenir una consistència adequada per a ser usat com a sòl **[Fotografia 26]**, però no es podrà confirmar si no és amb una excavació en extensió d'algun dels àmbits. Però és significatiu que aquest suposat sòl es trobi en un dels punts en què no aflora la roca, sinó que els murs semblen assentar-se sobre l'estrat d'argiles. És possible que la menor consistència d'aquest estrat fes necessari preparar una superfície més dura per a garantir una millor conservació del nivell de circulació, és a dir, adequant un artificial allí on les condicions del terreny ho exigiren.

---

<sup>17</sup> No tenim pistes sobre les teulades, perquè la neteja efectuada no ha proporcionat cap resta d'evidència de les mateixes, si bé, fonamentat en el que és comú en assentaments rurals de diferents èpoques, podrien haver estat fetes de fang amb entramat vegetal, o fusta.



I tampoc s'ha documentat cap porta en els àmbits. És lògic, atès que el normal, en previsió de possibles inundacions en època de pluges, és que el llindar es situï almenys sobre la primera filada, la qual cosa, d'altra banda, ens faria impossible conèixer la seva situació, a no ser per l'existència d'escalons interiors d'accés a les vivendes, extrem que només podria confirmar-se amb l'excavació de les habitacions.<sup>18</sup> Com ja hem assenyalat més amunt, creiem que aquestes portes s'obririen al sud, és a dir, a l'espai col·lectiu que representa el carrer.

Els diferents Àmbits en què hem dividit la planta del jaciment no estan complets. Els murs documentats estan, o bé parcialment fragmentats o bé, no s'han pogut descobrir en tota la seva extensió donada la limitació de temps. Del mur perimetral (UE 107) s'ha recuperat el recorregut complet, excepte el tram nord, on únicament s'han documentat algunes alineacions fragmentàries de pedres, o acumulacions d'elles, però que en cap cas permeten afirmar que ens trobem davant del mateix. Fins on hem pogut observar, està obrat íntegrament amb pedra seca, a excepció de les pedres de la base que semblen estar reforçades amb argamassa de fang. En general s'observen pedres més grans en la base i més petites (en forma de lloses o blocs) en l'alçat **[Fotografies 23 i 25]**. Es va netejar en alguns punts la planta del mur per a constatar la seva amplària, que és de 0'5 m **[Fotografies 28 i 29]**, amb l'excepció de la paret est de l'entrada, on arriba al 1'14 m en un tram de tres metres **[Fotografies 30 i 31]**. No es va poder verificar l'amplària de l'altra paret (oest) de l'entrada perquè es trobava en risc de caiguda i es va decidir no intervenir en ella **[Fotografia 31]**. L'altura màxima conservada no excedeix els 0'6 m en cap punt, i en alguns només es conserva la primera filada de la fonamentació.

Dels sis Àmbits definits, quatre estan delimitats per tres murs (Àmbits 1, 2, 3 i 5) mentre que els dos restants només ho estan per dos (números 4 i 6), però que enquadren espais més amplis que segurament estan tancats per altres dos murs encara no trobats, i fins i tot no es descarten subdivisions internes en ells **[veure Plànol 3 per a tots els Àmbits]**.

- Àmbit 1 **[Fotografia 32]**: Format per les UE 121 al nord, 123 a l'oest i 125 al sud. Falta el tancament est. La UE 121 és en realitat un mur llarg d'almenys 8'5 m (i 0'6 m

---

<sup>18</sup> Casos coneguts d'aquests escalons en les entrades els trobem en Genó, Aitona (MAYA, CUESTA, LÓPEZ CACHERO, 1998) o Cabezo de Monleón, Casp (BELTRÁN, 1984).

d'amplària<sup>19</sup>), però només tres metres formen part d'aquest costat nord de l'habitació<sup>20</sup>, perquè els altres 5'5 m s'estenen cap al SO més enllà dels límits d'aquest Àmbit. El mur UE 123 té una longitud d'1'35 m (0'6 m d'ample), encara que segurament li falten uns 0'5 m més, fins a arribar al mur UE 125; i finalment, aquest últim mur UE 125 no es va arribar a netejar ni delimitar, però en superfície ja s'intueix la seva presència, que encaixa perfectament amb els altres dos; en principi sembla tenir uns 4'7 m de longitud (amplària desconeguda, però és de suposar que també disposarà de 0'6 m). D'aquesta forma, l'espai tindria una forma rectangular d'una mica més de 9 m<sup>2</sup> aprox. Limita al nord amb l'Àmbit 2, al sud amb el carrer est, a l'est amb el mur perimetral i a l'oest amb un espai més obert que podria respondre a un eixamplament del carrer.

- Àmbit 2 **[Fotografia 34]**: Constituït per les UE 121 al sud, 117 a l'oest i 119 al nord. Com en l'anterior, manca el tancament est. Limita amb l'Àmbit 1 al sud, i el 3 i 4 a l'oest. La UE 121 està implicada en aquest Àmbit en la seva totalitat (els 8'5 m, que podrien ser 10'5 m, com ja hem indicat **[Fotografia 35]**). La UE 117 té una longitud de 4'02 m (amplària de 0'6 m) i està complet. I el mur UE 119, amb 2'3 m de llarg està clarament fracturat<sup>21</sup> **[Fotografia 36]**. De tenir les dimensions que l'extrapolació d'aquests murs dóna a entendre, estaríem davant d'una habitació gran, amb uns 32 m<sup>2</sup>.<sup>22</sup> En aquest Àmbit es va fer una neteja més acurada en l'extrem est del mur UE 119 perquè la caiguda de les pedres de l'enderrocament havien quedat disposades de tal manera que semblava existir una espècie de canalització. Després de la neteja es va poder verificar que no era així, però va servir per a documentar una petita porció de superfície plana i d'una certa solidesa que podria correspondre's amb un nivell d'ús de l'habitació **[Fotografia 26]** —como ja vam comentar més arriba—. També va servir per a comprovar que la fonamentació del mur s'assenta sobre

<sup>19</sup> La potència dels murs és desconeguda ja que no s'ha pogut realitzar excavació de les habitacions, però a partir dels sondejos realitzats no és aventurat suposar que en cap cas se superen els 40 cm.

<sup>20</sup> De totes maneres, aquest mur podria estendre's uns dos metres més en direcció est, tenint en compte l'acumulació de pedres que, més o menys alineades, s'estenen en aquella direcció, sembla que fins a tocar el mur perimetral en aquesta banda del jaciment **[Fotografia 33]**. D'aquesta forma, el mur aconseguiria els 10'5 m en total i els 5 m que formarien part d'aquest Àmbit 1.

<sup>21</sup> La seva disposició, en el marc de la planta general del jaciment, és una de les raons que ens porta a pensar que el tancament nord del mur perimetral (UE 107) ha de quedar segurament més al nord del que semblen indicar les acumulacions de pedres trobades durant el procés de neteja del jaciment **[Fotografies 33 i 35]**.

<sup>22</sup> No es pot descartar que estigui compartimentat per la meitat —no es va arribar a netejar l'interior de l'Àmbit—, la qual cosa suposaria l'existència de, al menys, dos espais d'uns 16 m<sup>2</sup> cadascú.

l'estrat de margues UE 102 i que no supera els 30 cm de potència, amb tres filades de pedres en forma de lloses **[Fotografia 26]**.

- Àmbit 3 **[Fotografia 37]**: Conformat pels murs UE 109 a l'oest, 115 al nord i 117 com a tancament est. Falta el mur sud. Ocupa una posició central al si de tot el conjunt d'aquest sector: a l'est limita amb l'Àmbit 2, al nord amb el 4, a l'oest amb 4 i 5, i al sud amb el carrer est. La UE 109 és també un mur llarg **[Fotografia 38]**, que de fet serveix com a eix vertebrador per a quatre Àmbits (3-6). Amida 9'7 m de longitud i 0'5 m d'ample. En aquest Àmbit 3 queda involucrat un tram de 3 m. Per la seva banda, el mur UE 115 ha conservat un tram de 2'2 m, però pel rastre de pedres documentades en la seva prolongació cap al mur UE 117, sembla plausible suposar que aquest arriba fins a entrar en contacte amb ell, formant un tancament complet d'aquest costat nord, amb una longitud total de 5 m. I finalment, el mur UE 117, és el tancament oest de l'Àmbit 2 i per tant paret mitgera entre aquests dos àmbits. En total, tindria al voltant dels 15 m<sup>2</sup>.<sup>23</sup>
- Àmbit 4 **[Fotografia 37]**: Format per dos murs, un tram de 6 m de la UE 109 a l'oest i la UE 115 al sud (mitger amb l'Àmbit 3). Atès que l'extrem nord del mur UE 109 sembla estar trencat **[Fotografia 38]**, les dimensions d'aquest Àmbit excediria els 30 m<sup>2</sup>, per la qual cosa no es podria descartar, novament, que tingués alguna divisió interna. Té l'Àmbit 3 al sud i el 6 a l'oest.
- Àmbit 5 **[Fotografia 39 i 40]**: Format per tres murs, l'extrem sud de la UE 109 —con un tram de 2 m— a l'est, la UE 111 al nord i la UE 113 a l'oest. D'aquesta forma, limita amb els Àmbits 3 a l'est i 6 al nord, el carrer est al sud i a l'oest s'obre a un ampli espai en què es desconeixen estructures, a excepció de l'inici del carrer oest. No es va poder documentar el mur sud, encara que la seva teòrica posició es trobava omplerta amb pedres d'enderroc. El mur UE 111 sembla complet i presenta una llargària de 2'4 m (0'5 d'amplària). I el mur UE 113 té 2'64 m de llarg (també 0'5 m d'ample). Sembla complet, la qual cosa ens estaria revelant l'amplària del carrer est en aquest punt (1'3 m). Amb aquestes dimensions tindria uns 6 m<sup>2</sup>, que de moment el situaria com el més petit. Com ja va quedar explicat, en aquest Àmbit es va realitzar el Sondeig 4, concretament en l'angle NO de l'habitació **[Fotografies 19-22]**. Es va documentar per sota de l'estrat superficial (UE 100), un nivell

---

<sup>23</sup> Com en l'àmbit anterior, aquest també podria quedar compartimentat per la meitat. De fet, la desaparició del mur UE 115 coincideix exactament amb la meitat del mateix, la qual cosa estaria revelant la desaparició d'una de les dues habitacions que podria hi haver existir en aquest espai, amb 7'5 m<sup>2</sup> cadascuna.

d'enderrocament (UE 103) d'escassíssima potència (menys de 40 cm, la qual cosa dóna una idea del grau d'arrasament que ha sofert el jaciment), constituït per una matriu de margues de color ocre, idèntiques a la UE 102, però que contenia abundants pedres pertanyents als murs caiguts. En el sondeig vam arribar a la base dels murs UE 111 i 113, veient-se que aquests descansaven directament sobre l'estrat UE 104, geològic de roca calcària. Ací no es va poder identificar amb claredat un sòl de circulació, així que no podem descartar que fos aquest nivell l'usat per a aquest fi, encara que potser amb algun tipus de condicionament mínim, actualment perdut —fang o terra batuda—. <sup>24</sup> Durant el procés d'excavació del sondeig, que es va fer manualment, es va exhumar en el nivell d'enderrocament (UE 103) un únic fragment de ceràmica: es tracta d'un exemplar informe, a mà o torn lent, de diminutes dimensions (21 x 17mm x 4mm de grossor), de granulometria molt fina, coccio reductora i superfície exterior allisada i ennegrida per l'acció del foc.

- Àmbit 6 [**Fotografia 41 i 40**]: Conformat per dos murs, un tram de 6'1 m de la UE 109 a l'est i la UE 111 al sud (mitger amb l'Àmbit 5). Aquest espai, de tendència extremadament rectangular, presenta algunes dificultats. Per exemple la presència a dos metres de distància de l'extrem oest del mur UE 127, que —donada la seva trajectòria— trenca amb el traçat general de la planta de l'assentament, i que li atorgaria a aquest Àmbit una amplària màxima de només 2 m aprox., per una longitud mínima de 6'1 m (pel que, novament, no podem excloure la possibilitat que haguessin divisions internes en aquest àmbit). Té al sud l'Àmbit 5, al nord el 6, el 4 a l'est i a l'oest s'obre a l'ampli espai d'aquest costat del jaciment escassament treballat en aquesta intervenció. <sup>25</sup>

A propòsit d'aquest mur UE 127 [**Fotografia 42**], es tracta d'un dels tres fragments muraris identificats en el costat oest del jaciment. En tot aquest sector, per falta de temps, no s'ha actuat arqueològicament, a excepció d'una reduïda zona en l'extrem NO de la mateixa. L'al·ludit mur UE 127 ja es veia en superfície quan va començar la intervenció, així com un altre situat un poc més a l'oest (UE 131). La UE 127 mostra una longitud

---

<sup>24</sup> Entre aquesta cota i la del possible paviment documentat a tocar del mur UE 119 de l'Àmbit 2, hi ha una diferència d'uns 50 cm. Això no és un fet absolutament insòlit, donat que aquests sòls no són sempre homogenis, doncs en altres casos no hi ha un criteri comú en la profunditat que ha d'aconseguir cada vivenda, com succeeix, per exemple, en el poblat de Genó, a Aitona (Segrià) (MAYA, CUESTA, LÓPEZ CACHERO, 1998).

<sup>25</sup> No obstant, no descartem que aquest espai no sigui un àmbit, sino que formi part d'un possible espai escassament edificat a la meitat oest del jaciment, com ja havien apuntat més amunt.

constatable de 3'00 m, però no coneixem la seva amplària doncs ja hem dit que no s'ha intervingut sobre ell; no obstant això, ens aventurem a suposar 0'5 m pel que hem pogut observar a simple vista. Presenta una lleugera curvatura i està orientat en sentit SE-NO. A una distància de 4'2 m s'ubica el mur UE 131 —sobre el que tampoc s'ha actuat—, amb 2'5 m de llarg i suposem que altres 0'5 m d'amplària **[Fotografies 43 i 44]**. Aquest no mostra cap curvatura, però sí la mateixa orientació SE-NO, encara que amb una posició un poc més al sud que l'anterior. Pensem que aquests dos murs estan en realitat connectats perquè entre ells vam poder observar una línia de pedres aparentment descol·locades, però que arribaven a connectar amb els extrems dels dos murs assenyalats **[Fotografia 45]**. Açò ens donaria un únic mur amb una longitud total de quasi 10 m. De totes maneres, no podem negar que la situació d'aquestes estructures i les seves orientacions presenten un encaix difícil amb la planta general de la meitat est del jaciment, encara que també és cert que sense l'excavació en extensió del mateix resulta arriscat fer afirmacions categòriques en aquest sentit. Una altra dada a destacar sobre la situació d'aquests dos murs és la cota de la seva posició. El mur UE 131 es troba a 1'2 m del mur perimetral UE 107, que passa al sud d'aquell.<sup>26</sup> Però la cota a què es troba el terreny del mur UE 131 és un metre superior del que tenim en el mur perimetral. De fet, la seva posició es troba just en el tall del terreny on es produeix el fort desnivell. S'hauria de realitzar una anàlisi més detinguda per a poder establir si el desnivell és producte de l'erosió al llarg del temps, o realment existia aquesta doble altura de circulació en origen, més baixa en el carrer i més alta en la part amb estructures<sup>27</sup> **[Fotografia 46]**.

Un últim mur (UE 133) va ser delimitat en l'extrem NO del jaciment, un sector sobre el qual sí es va actuar lleugerament en tractar de delimitar la continuació del mur perimetral en aquell punt **[Fotografies 47 i 48]**. Es va localitzar aquest petit fragment de d'1'7 m de llarg i 0'6 m d'ample. Hi havia altres pedres al seu voltant, i fins i tot algunes d'elles semblaven connectar amb ell, així que creiem que amb una neteja més en profunditat aquest sector podria proporcionar un nombre major d'estructures o ampliar sensiblement la ja documentada. També va ser possible identificar un estrat *in situ* d'amortització (UE 134), compost d'argiles amb presència de rubefacció, carbons i cendres **[Fotografia 49]**.

---

<sup>26</sup> Aquesta distància entre els dos quasi coincideix amb els 1'3 m d'amplària que teníem per al carrer del costat est del jaciment, la qual cosa apuntaria a una amplària semblant per a aquest carrer oest, en cas d'existir.

<sup>27</sup> En qualsevol cas, açò no succeeix en el costat est, on la cota de carrer i habitacions és la mateixa.

Novament, per falta de temps no vam poder esbrinar quant s'estenia aquest estrat, i si estava motivat per la dispersió de restes d'alguna llar o forn, o a una acció més àmplia com un incendi que va poder afectar a l'assentament en el moment final de la seva existència. Admetem que en la resta del jaciment no hi ha indicis de nivells semblants, però també és veritat que l'estat de destrucció i degradació són molt elevats i només una excavació en extensió pot aportar dades concloents en aquest sentit. No obstant això, i si se'ns permet, ens atrevim a suggerir com a hipòtesi més versemblant la primera o segona opció. De fet, l'orientació del curt fragment de mur (E-O) també queda desajustada respecte de la disposició general de les estructures habitacionals conegudes. No descartem, per tant, que el mur i les pedres aparentment a ell vinculades es corresponguin amb les restes, molt deteriorades, d'un forn o algun tipus d'estructura de combustió. També volem destacar que en aquesta reduïda àrea de treball hem exhumat més quantitat de ceràmica que en la resta de tot el jaciment **[Fotografia 50]**. La major part d'elles (set fragments) pertanyen a un mateix recipient, una base plana, de 20 cm Ø, amb peu lleugerament marcat i que conserva una prolongació vertical màxima del cos (de tendència oberta) de 7 cm. L'exemplar està fet amb torn lent, presenta coccio oxidant i la superfície és allisada amb algunes irregularitats en la superfície de la base. La granulometria és força fina, encara que alguns grans arriben excepcionalment fins els 3 mm, amb alguns fragments de quars. Altres fragments ceràmics, del mateix estrat, presenten característiques similars i segurament formen part de la mateixa peça, encara que no remunten entre ells.

I també volem assenyalar l'existència de quatre pedres disposades verticalment en el sòl, també en el quadrant NO del jaciment, concretament a uns 3'8 m a l'est del mur UE 133. Les quatre estan alineades ocupant 1'2 m de llarg i 0'45 d'amplada. La més alta té 0'69 m des del sòl i la més baixa 0'5 m **[Fotografia 51]**. En principi, no és possible afirmar o negar la seva filiació amb la resta d'estructures del jaciment. Simplement prenem nota de la seva presència en el lloc i li donem número de UE (129), encara que sí que sembla clar que en cas de ser així estaríem davant d'una estructura incompleta, de difícil anàlisi i interpretació.

En concloure aquests treballs de neteja superficial i delimitació de les estructures, es van topografiar i tapar totes amb geotèxtil i una capa de terra per a garantir la seva protecció, a l'espera d'eventuals futures intervencions **[Fotografies 52-56]**.

Finalment, comentarem que al llarg dels anys, el propietari dels terrenys en què s'ha efectuat la intervenció (Sr. Joan Salat), ha anat recollint una sèrie de pedres en els voltants del jaciment que presentaven diverses marques per haver estat treballades, encara que de funcionalitat desconeguda. Destaquen, no obstant això, dos grans contrapesos paral·lelepípedes amb eix central de premsa, que van haver de pertànyer a les instal·lacions d'un antic *torcularium*. La presència de ceràmica romana en les rodalies del lloc, també guardada pel propietari, així ho corrobora. Però les altres no tenen una filiació tan clara. De fet, dos d'elles que presentaven característiques semblants a algunes de les arreplegades, s'han trobat formant part dels murs de l'assentament. Concretament, una d'elles es troba en l'extrem nord del mur UE 109 **[Fotografies 57 i 38]**, i l'altra en el mur perimetral UE 107, al sud/sud-oest del jaciment **[Fotografia 58]**. Açò tindria la seva importància de cara a establir l'antiguitat de les estructures documentades, encara que tampoc podem assegurar la concurrència de totes elles en un mateix moment, ja que s'han trobat descontextualitzades. Aquest conjunt de pedres s'ha numerat i emmagatzemat provisionalment en el pati de la masia on resideix el propietari (Cal Joanet). S'han dividit en quatre grups: les que presenten algun tipus de encaix o entalle; les que tenen canaletes, ranures o solcs; les que posseeixen rebaixos de diferents mesures i formes; i el contrapès de premsa abans esmentat.<sup>28</sup> En total hi ha numerades i guardades 39 pedres, encara que sobre algunes d'elles hi ha la sospita que es tracta de marques o empremtes d'origen no antròpic.

- GRUP AMB ENCAIXOS O ENTALLES (sempre es presenten les mesures màximes).
  1. 30 x 25 x 9 cm. Dos encaixos circulars **[Fotografia 60]**.
  2. 42 x 25 x 10 cm. Un encaix circular **[Fotografia 61]**.
  3. 29 x 19 x 9 cm. Un encaix circular **[Fotografia 62]**.
  4. 30 x 20 x 8 cm. Un encaix circular que perfora completament la pedra **[Fotografia 63]**.
  5. 30 x 28 x 8 cm. Un encaix circular **[Fotografia 64]**.
  6. 80 x 42 x 13 cm. Dos encaixos ovalados **[Fotografia 65]**.

---

<sup>28</sup> Hi ha un altre de semblants característiques, millor conservat, que ja es trobava des de fa anys en casa del propietari dels terrenys **[Fotografia 59]**.

7. 120 x 35 x 24 cm (aquesta es troba trencada en, al menys quatre fragments, que van ser marcats com 7A, 7B, 7C y 7D. No està completa). Presenta entalles circulars i canaletes. **[Fotografia 66]**.

8. 53 x 40 x 19 cm. Encaix rectangular que perfora tota la pedra **[Fotografia 67]**.

- GRUP AMB CANALETES, SOLCS O RANURES

9. 59 x 28 x 10 cm. Pedra treballada amb ranura en el contorn **[Fotografia 68]**.

10. 49 x 31 x 12 cm. Ranura en un costat del perfil **[Fotografia 69]**.

11. 30 x 25 x 16 cm. Bloc escairat amb ranures en arestes **[Fotografia 70]**.

12. 22 x 14 x 12 cm. Canaleta i encaix circular **[Fotografia 71]**.

13. 33 x 16 x 14 cm. Canaleta **[Fotografia 72]**.

14. 16 x 12 x 12 cm. Canaleta **[Fotografia 73]**.

15. 45 x 20 x 13 cm. Canaleta **[Fotografia 74]**.

16. 46 x 13 x 15 cm. Solc de duptós origen antròpic **[Fotografia 75]**.

17. 34 x 27 x 11 cm. Canaleta **[Fotografia 76]**.

18. 32 x 24 x 12 cm. Canaleta **[Fotografia 77]**.

19. 26 x 12 x 17 cm. Canaleta **[Fotografia 78]**.

20. 37 x 30 x 15 cm. Solc de duptós origen antròpic **[Fotografia 79]**.

21. 37 x 22 x 15 cm. Canaleta **[Fotografia 80]**.

22. 49 x 30 x 19 cm. Canaleta amb curvatura. Podria pertànyer al conjunt del número 7 **[Fotografia 81]**.

23. 23 x 22 x 8 cm. Solc de duptós origen antròpic **[Fotografia 82]**.

24. 25 x 17 x 15 cm. Canaleta en pedra treballada **[Fotografia 83]**.

25. 23 x 18 x 9 cm. Canaleta en pedra treballada **[Fotografia 84]**.

26. 57 x 20 x 24 cm. Canaleta **[Fotografia 85]**.

- GRUP DE PEDRES AMB REBAIXOS

27. 74 x 30 x 15 cm. Semblant al conjunt del número 7 **[Fotografia 86]**.

28. 44 x 35 x 12 cm. Rebaix de duptós origen antròpic **[Fotografia 87]**.

29. 31 x 29 x 10 cm. Rebaix **[Fotografia 88]**.

30. 30 x 10 x 10 cm. Rebaix de duptós origen antròpic **[Fotografia 89]**.

31. 26 x 18 x 20 cm. Rebaix pseudocircular **[Fotografia 90]**.

32. 16 x 16 x 6 cm. Cantó de pedra tornejat **[Fotografia 91]**.

33. 26 x 12 x 11 cm. Rebaix de duptós origen antròpic **[Fotografia 92]**.



**34.** 48 x 13 x 16 cm. Rebaix i dues ranures formant una creu [**Fotografia 93**].

**35.** 34 x 30 x 11 cm. Rebaix [**Fotografia 94**].

**36.** 34 x 23 x 8 cm. Semblant al conjunt del número 7 [**Fotografia 95**].

**37.** 85 x 20 x 14 cm. Rebaix de dubtós origen antròpic [**Fotografia 96**].

**38.** 55 x 52 x 25 cm. Rebaix [**Fotografia 97**].

- CONTRAPÈS DE PREMSA

**39.** 87 x 65 x 34 cm. Contrapès paral·lelepède de premsa de *torcularium* [**Fotografia 98**].

Volem fer una última consideració general per a finalitzar, en el sentit que no podem assegurar la sincronia del conjunt d'estructures que hem identificat en aquesta intervenció per carència de dades significatives en aquest sentit. En principi, i fins que ulteriors actuacions ho validin, nosaltres treballem sota la premissa de la seva simultaneïtat en el temps —recolzada per l'unificació de l'espai que suposa el mur de tancament del conjunt—, la fotografia fixa d'un assentament en el moment de la seva desaparició, amb les preservacions i mutilacions que el pas del temps, finalment, li ha concedit.

## 8. CONCLUSIONS

Una vegada finalitzats els treballs de neteja i delimitació exposats en el capítol anterior, havíem d'abordar dues qüestions fonamentals sobre el nou jaciment: la seva cronologia i la seva funcionalitat. Per a això, vam comptar amb dos elements que ens poden ajudar a donar resposta a aquests interrogants, elements que, encara que clarament insuficients, permeten una primera aproximació a aquestes problemàtiques. Es tracta de la planta del jaciment i la seva tipologia constructiva, i la ceràmica exhumada.

La ceràmica recuperada en estratigrafia era tan escassa i ambigua que, en un primer moment, ens vam veure inclinats a centrar-nos en aquelles característiques que de mode més clar podien proporcionar resultats més profitosos en la nostra investigació, la qual cosa ens va portar al primer dels elements proposats.<sup>29</sup> En aquest sentit, la planta i estructura del jaciment mostra tres característiques inicials: ocupa una àrea d'uns 600 m<sup>2</sup>, està edificat amb pedra i no sembla presentar un disseny urbà especialment regulat. Ja coneixíem l'existència d'algunes (escasses) evidències d'ocupació del Primer Ferro en el terme municipal de Talavera (necròpolis del Colomer, Bellmunt) —tot i que sense estructures d'hàbitat documentades—, la qual cosa plantejava la possibilitat real d'estar davant de vestigis d'aquesta cronologia. A més, és coneguda l'evolució arquitectònica i urbanística a la Depressió Occidental Catalana, on es consolida en el Bronze Final la tendència observada al llarg del Bronze Inicial, i que consisteix en la proliferació d'assentaments ubicats sobre petits tossals prop dels cursos fluvials i el desenvolupament de poblats estables fets de pedra (VÁZQUEZ, 1996; LÓPEZ, 2000). La construcció amb materials duradors, és paral·lela —durant el Bronze Final— a una notable proliferació de poblats tancats o amb espai central com Genó (Aitona), Els Vilars (Arbeca) o Punta Farisa A (Fraga) (MAYA, CUESTA, LÓPEZ CACHERO, 1998; LÓPEZ CACHERO, 1999), que evolucionaran cap a models urbanístics més complexos i variats, però sempre mantenint una estructura urbana (o protourbana) ben definida i organitzada (BELARTE, 1996). En general, les construccions es disposaven sense deixar un espai entre casa i casa, compartint sempre parets mitgeres. Habitualment es troben habitacions

---

<sup>29</sup> Les nostres hipòtesis de treball prèvies plantejaven dues possibilitats a partir d'una primera impressió que ens va causar la ceràmica desenterrada: que podia tractar-se d'un assentament protohistòric o un assentament rural altmedieval. Partint d'aquesta doble possibilitat, vam sotmetre a examen les restes documentades.

unicel·lulars, rarament compartimentades en més estances, encara que sí es poden observar funcions diferenciades dins d'un mateix recinte. Les dimensions d'aquestes habitacions és força variable, i es mouen entre els 20 m<sup>2</sup> de la fase I d' Els Vilars (BELARTE, 1996), Tossal de les Pareretes (Albages) que té una mitjana de 32 m<sup>2</sup> (GALLART, 1987) o els 30-40 m<sup>2</sup> de Genó (MAYA, CUESTA, LÓPEZ CACHERO, 1998). En aquest període del Bronze Final/Primer Ferro, sembla que no existeix relació entre les dimensions de les habitacions i el fet que comptés amb divisions internes, és a dir, que el tamany no té una relació clara amb el fet de posseir un caràcter multifuncional o respondre a estances especialitzades, sinó que semblaria al·ludir a factors econòmics o d'organització familiar. De totes maneres, sembla que l'àrea de 20 m<sup>2</sup> és l'espai mínim que necessita una família nuclear per viure.

Entre aquests exemples també hi ha els definits com a "espais de carrer central", en els que les cases s'obren no a un espai central en forma de plaça, sinó a una zona allargada en forma de carrer —en principi, es el que succeeix en el nostre jaciment—, com per exemple La Ferradura (Ulldecona) (MALUQUER, 1987) o Castellet de Bernabé (Liria) (BONET, GUÉRIN, MATA, 1994). El primer és un petit assentament en alçada d'uns 400 m<sup>2</sup> (més petit inclús que el nostre, que té uns 600 m<sup>2</sup>), aixecat a l'extrem septentrional d'un sortint del sector meridional de la Serra del Montsià. Se situa a uns 100 m d'alçada respecte de l'entorn immediat (foia d'Ulldecona). Presenta una única fase d'ocupació datada entre mitjans del segle VII i principis del VI ane, en el marc de la Primera Edat del Ferro (650-550 cal ANE). El segon, és més gran, d'uns 1000 m<sup>2</sup> (més petit, però, que Genó, amb 1200 m<sup>2</sup>). Pertany a la Cultura Ibèrica i sembla que va estar habitat entre els segles VIII ane, és a dir, en l'Ibèric Ple. En aquests dos casos, l'organització de l'espai és evident, mantenint una regularitat estructural que obeeix a una acurada planificació prèvia, en principi sense un paral·lelisme perceptible amb El Tibidabo de Suró.

D'altra banda, l'assentament rural altmedieval es pot definir a través del poblament dispers (els masos) i el semidispers (els vilars o petits llogarets). De fet, l'aparició d'aquests hàbitats va significar una transformació transcendental i es va convertir en el típic hàbitat altmedieval. En general, es tracta d'estructures amb murs i plantes irregulars, construïts amb pedra seca, o units amb argamassa de fang, i materials peribles (PÉREZ, 2008; GIBERT, 2011; FOLCH, GIBERT, 2015; GARCÍA, 2015; GARCÍA *et alii*, 2015). És a dir, es tracta d'un tipus de construccions de les quals resulta difícil inferir per sí mateixos la

seva cronologia. Per entendre el poblament altmedieval cal valorar la importància dels vilars o petits nuclis de poblament formats pels habitatges d'unes quantes famílies. La seva distribució en el territori mai és producte de la casualitat. En aquest sentit es poden establir uns criteris generals per a la seva anàlisi. Una primera possibilitat era que el vilatge altmedieval ocupés una part de l'espai ocupat per una antiga *vil·la* romana. Una segona possibilitat era que l'hàbitat medieval, amb la seva església i necròpolis, se situés a la perifèria de l'antiga *vil·la*, fins a una distància d'uns centenars de metres. Una tercera possibilitat era que el poblament, l'església i la necròpolis estiguessin situats en llocs diversos, però al voltant de l'antiga *vil·la*. I com a quarta possibilitat, que es donara un fort allunyament dels nous llocs de poblament, fins a uns centenars llargs de metres de la *vil·la* romana (BOLÓS, 2014). En aquest sentit, no podem oblidar que en els voltants del jaciment s'han anat recuperant al llarg del temps alguns fragments de ceràmica romana, sumats als dos contrapesos de premsa que van haver de pertànyer a un *torcularium*, potser vinculat a la *pars rústica* d'una *vil·la* no localitzada encara. En qualsevol cas, i en relació amb aquestes troballes, això recolzaria la hipòtesi que estem davant d'un hàbitat altmedieval, encara que la falta de dades ens impedeix resoldre davant de quin de les possibilitats apuntades ens trobaríem.

També, el procés d'islamització degué provocar algunes novetats en el poblament, com fou l'aparició d'algunes alqueries, petites comunitats rurals de poques cases, conformades per una o diverses famílies, que es dedicaven a explotar les terres dels voltants, així com a les activitats ramaderes, encara que a finals de l'Edat Mitjana l'alqueria-fortalesa va evolucionar cap a formes més modernes, amb aspecte de petit palau, habitat per senyors rurals (BOLÓS, 2014). No obstant això, la incertesa de la cronologia ens impedeix realitzar una aproximació segura sobre la naturalesa de l'assentament del Tibidabo del Suró: nosaltres apostem per la doble possibilitat que podria tractar-se d'una alqueria islàmica o d'un assentament rural dispers, trobant-nos en aquest segon supòsit en una cronologia més tardana, ja en els segles XI-XII. La disposició interna de les estructures documentades poden fer suposar que l'assentament estaria dividit en dues parts diferenciades: d'una banda, la part dedicada a l'àmbit domèstic, amb les habitacions ubicades en la meitat est del jaciment; per l'altre, en la meitat oest, amb espais més oberts, menys estructures, que podria respondre al fet

d'estar dedicat a tancats per als ramats, corrals, o altres labors de caràcter agropecuari.<sup>30</sup> Potser en aquest context podrien interpretar-se les restes de la possible estructura de combustió/forn en l'extrem NO del jaciment, un probable espai destinat a una modesta activitat productiva.

D'altra banda, l'escassíssima ceràmica contextualitzada exhumada en el jaciment —comentada breument en el capítol anterior— va ser motiu d'àmplies discussions amb l'objectiu de fixar la seva atribució cronològica. Una anàlisi detallada de la mateixa va revelar que va ser manufacturada segurament amb un torn lent; la granulometria és fina, fins i tot en els fragments que pertanyien al recipient més gran, trobats en l'estrat UE 134, i mostren coccions de bona qualitat. Aquestes característiques descarten la possibilitat que estiguem davant de ceràmiques del Bronze Final o Primer Ferro, atès que aquestes presenten desgreixants més grans, les coccions no són tan òptimes i l'acabat exterior del petit fragment de l'Àmbit 5 no exhibeix el brunyit característic de les ceràmiques fines. Açò ens condueix a les mateixes conclusions a què ens acostava la planta del jaciment i la seva estructura general. En principi, les característiques descrites ens situen en el món altmedieval, moment que presenta problemes importants quan es tracta de ceràmica comuna, perquè manifesten diferències mínimes en el grau de depuració de les pastes, diferències en les vores de les peces, etc. De fet, ni visigots, ni musulmans, ni carolingis, produeixen unes ceràmiques pròpies que incloguin molt de territori i ens permetin diferenciar-les, de forma clara, de les produccions ceràmiques locals en els segles VIII-IX. I no disposar de formes i/o decoració entre les restes recuperades tampoc permet una aproximació precisa a la cronologia del jaciment. En general, per a la ceràmica del segle VIII, es poden establir dos contextos culturals diferents: d'una banda els contextos ceràmics d'època visigoda que després es poden seguir documentant en època islàmica, i d'altra banda altres contextos d'època islàmica amb característiques clares en alguns contextos islàmics de la resta de la Península Ibèrica. Els visigots es caracteritzen per presentar ceràmiques en coccio reductora i mixta i diversos paral·lels formals entre ells, a destacar les olles amb la vora bisellada, olles amb la vora arrodonida i gerres amb la vora arrodonida i anses. Els contextos d'època islàmica, també en el segle VIII, es caracteritzen per la presència de ceràmiques comunes oxidades, reductores i mixtes, amb

---

<sup>30</sup> Almenys no amb estructures edificades en pedra que pogueren advertir-se en superfície, però potser sí amb altres fetes amb materials peribles. També recordem que aquestes apreciacions les fem sense haver efectuat una excavació, la qual cosa significa que és possible que les estructures no siguin visibles a simple vista únicament perquè estiguin encara sota terra.

unes pastes, d'una banda depurades i compactes, on la forma més característica seria la gerra i per un altre unes pastes poc depurades i amb abundant desgreixant, on les formes més habituals serien les olles amb la vora bisellada, les olles amb la vora arrodonida i les cassoles. Per a les oxidades la tipologia més representada són les gerres. Per a les reductores i mixtes es poden diferenciar dos tipus: les olles amb la vora arrodonida o bisellada, amb algun exemplar amb acanaladures, que sembla que és un distintiu de la ceràmica islàmica de primera època de conquesta.<sup>31</sup> (FOLCH, 2005)

Per altra part, es poden establir unes característiques pròpies de la ceràmica dels segles IX-X, tot i que amb molta prudència ja que les formes que serveixen de referent en aquesta època són fonamentalment d'ús culinari, que per la seva funcionalitat tenen una gran continuïtat en el temps i poca variació en les seves tipologies. D'altra banda, són poques les peces que es poden vincular al servei de taula donat que les formes més comunes, com plats o escudelles, deurien ser de fusta, i d'altres serien de metall. Però les peces de fusta són de difícil conservació i les de metall es refonien, sobretot si eren de matèries nobles, per la qual cosa cap dels tipus rarament apareixen als registres arqueològics. Així doncs, les ceràmiques de producció local o regional dels segles IX-XI es caracteritzen en general per una simplificació tècnica, elaborades mitjançant un torn lent, coccions mixtes —encara que predominen en general les reduïdes—, acabats simples amb allisats a mà i decoracions residuals, formes senzilles, fonamentalment olles i alguna cassola destinades a cuinar, i finalment destaca l'absència de ceràmica grisa catalana (ENRICH, ENRICH, 1997; LÓPEZ *et alii*, 2004; FOLCH, 2005).

En el nostre cas, donada la minsa representació ceràmica en context que ens ha proporcionat el jaciment, amb absència de formes deduïbles i decoracions, no podem assegurar la pertinença de l'assentament a època visigoda, islàmica o posterior, encara que en principi creiem que es pot incloure en el món altmedieval *lato sensu*. Potser el petit fragment de ceràmica de cuina de l'estrat d'amortització de l'Àmbit 5, ens remet als segles X-XI, a cavall entre la dominació islàmica i la conquesta cristiana —encara que

---

<sup>31</sup> A finals del segle VIII es documenten a Catalunya les primeres ceràmiques vidriades —juntament amb ceràmiques comunes—, que estan presents en jaciments com els de l'Arxiu Administratiu de Barcelona i el Pla d'Almatá (Balaguer). Però per a aquesta cronologia no ha aparegut cap context semblant constituït per ceràmiques vidriades en l'àmbit rural. Açò pot deure's al fet que Barcelona i Balaguer, i altres zones urbanes, rebien ceràmiques d'importació, bé del sud d'al-Andalus, bé d'Orient.

admetem que és una afirmació una mica arriscada—, però la base trobada a l'estrat UE 134 és poc conclouent per tractar d'afinar dintre del marc altmedieval.

I per a finalitzar aquestes reflexions, volem tornar breument a les pedres treballades que s'han anat recuperant en els voltants del jaciment, i a les que ja hem fet menció amb anterioritat. Ja havíem dit que dues pedres amb característiques semblants a algunes de les guardades, havien estat localitzades formant part dels murs de l'assentament. No podem assegurar la pertinença de totes elles a un mateix moment cronològic, però si tinguéssim entre mans un emplaçament protohistòric, hauríem de concloure que aquestes pedres són encara més antigues, però per a aquest supòsit no veiem paral·lels clars en cap cas.

## 9. BIBLIOGRAFIA

- ALEGRIA, Walter; VIDAL, Àlex (2015): "El jaciment de la Roureda de la Margineda (Andorra la Vella): un model de poblament medieval als pirineus", dins *V Congrés d'Arqueologia medieval i moderna a Catalunya*, Acram / Ajuntament de Barcelona, Barcelona.
- BELARTE, Maria Carme (1996): "L'estudi de la casa protohistòrica a Catalunya i àrees adjacents: proposta tipològica i terminològica", dins *Pyrenae*, 27, Universitat de Barcelona, Barcelona.
- BELTRÁN MARTÍNEZ, Antonio (1984): "Las casas del poblado de la 1ª Edad del Hierro del Cabezo de Monleón (Caspé)", dins *Boletín del Museo de Zaragoza*, 3, Zaragoza.
- BOLÒS, Jordi (2014): "L'arqueologia del paisatge de la catalunya medieval", dins *Butlletí de la Societat Catalana d'Estudis Històrics*, XXV, Barcelona.
- BONET, H.; GUÉRIN, P.; MATA, C. (1994): "Urbanisme i habitatge al País Valencià", dins *Cota Zero. Revista d'Arqueologia i Ciència*, 10, Editorial Eumo, Vic.
- CARANDINI, Andrea (1997): *Historias en la Tierra. Manual de excavación arqueológica*, Ed. Crítica, Barcelona.
- DD.AA. (1983): *Gran geografia comarcal de Catalunya. La Segarra, l'Urgell i la Conca de Barberà*, Vol. 19. Enciclopèdia Catalana, Barcelona.
- ENRICH, Joan; ENRICH, Jordi (1997): "Les ceràmiques comunes tardorromanes i altomedievals en el context d'habitatge rural dispers de la Catalunya Central", dins *Arqueomediterrània, 2. Taula Rodona Contextos Ceràmics d'Època Romana Tardana i de l'Alta Edat Mitjana (segles IV-X)*, Badalona, 1996.
- FOLCH IGLESIAS, Cristian (2005): "La cerámica de la Alta Edad Media en Cataluña (S. VIII-IX d. C.): el estado de la cuestión", dins *Arqueología y territorio medieval*, 12-2, Universidad de Jaén, Jaén.
- FOLCH, Cristian; GIBERT, Jordi (2015): "L'assentament rural de l'Alta Edat Mitjana de l'Aubert (La Vall d'en Bas, la Garrotxa) (segles VI-X DC): les campanyes d'excavacions de 2010 a 2013", dins *V Congrés d'Arqueologia medieval i moderna a Catalunya*, Acram / Ajuntament de Barcelona, Barcelona.
- GALLART, Josep (1987): "Tossal de les Paretetes (Albages)", dins *Arqueología 84-85*, Ministerio de Cultura, Madrid.
- GARCÍA, David; OLIVA, Marta; GASSIOT, Ermengol (2015): "Assentaments ramaders d'alta muntanya al Pallars i l'Alta Ribagorça: aparició i canvis durant l'antiguitat tardana i l'Edat Mitjana (segles IV-XIV)", dins *V Congrés d'Arqueologia medieval i moderna a Catalunya*, Acram / Ajuntament de Barcelona, Barcelona.



GIBERT REBULL, Jordi (2011): *L'Alta Edat Mitjana a la Catalunya Central (segles VI-XI)*. Tesi Doctoral, Universitat Autònoma de Barcelona, Bellaterra. NO LEÍDO

GUITART, Josep; PERA, Joaquim (dirs.) (2004): *Iesso I: Miscel·lània Arqueològica*, Patronat d'Arqueologia de Guissona, Institut d'Estudis Catalans, Guissona.

HARRIS, Edward C. (1990): *Principios de estratigrafía arqueológica*, Ed. Crítica, Barcelona.

LÓPEZ CACHERO, F. Javier (1999): "Primeros ensayos urbanísticos en el NE peninsular: el ejemplo de Genó y los poblados de espacio central", dins *Pyrenae*, 30, Universitat de Barcelona, Barcelona.

LÓPEZ I MELCIÓN, J. B. (2000): *L'Evolució del poblament protohistòric a la plana occidental catalana: models d'ocupació del territori i urbanisme*. Tesi Doctoral, Universitat de Lleida, Lleida.

LÓPEZ, Alberto; FIERRO, Javier; ENRICH, Joan; ENRICH, Jordi; SALES, Jordina; BELTRÁN DE HEREDIA, Julia (2004): "Cerámica tardorromana y altomedieval en la provincia de Barcelona. Siglos VII-X", dins CABALLERO, L.; MATEOS, P.; RETUERCE, M. (edts.). *Anejos de AEspA XXVIII. II Simposio de Arqueología (Mérida 2001). Cerámicas tardorromanas y altomedievales en la Península Ibérica: ruptura y continuidad*, CSIC, Mérida.

MALUQUER DE MOTES, Juan (1987): "El poblado paleoibérico de la Ferradura, Uldecona (Tarragona)", dins *Programa de Investigaciones Protohistóricas. Catalunya: Baix Ebre*, Institut d'Arqueologia i Prehistòria, Universitat de Barcelona, Barcelona.

MAYA, J. L.; CUESTA, F.; LÓPEZ CACHERO, J. (eds.) (1998): *Genó: Un poblado del Bronce Final en el Bajo Segre (Lleida)*. Publicacions de la Universitat de Barcelona, Barcelona.

MAYA, José Luis *et alii* (2001-2002): "Excavaciones (1981-1983) en el poblado de Carretelà (Aitona, Segrià, Lleida)", dins *Revista d'Arqueologia de Ponent*, 11-12, Lleida.

PÉREZ I CONILL, Jordi (2010): "La Segarra entre els lacetans i els ilergetes. Una aproximació a la cultura ibèrica en aquesta comarca", dins *Miscel·lània Cerverina*, 20, Cervera.

PÉREZ SERRA, Montserrat (2008): "Aproximació a la vida quotidiana i a l'arquitectura dels pobladors de les viles medievals de l'actual comarca de la Segarra durant els segles XI i XII", dins *Urtx. Revista Cultural de l'Urgell*, 22, Tàrrrega.

RIBA PIJUAN, Ferran; VALLEJO CALZADA, Ramon; ROSICH CARULLA, Dolors (dirs.) (2006): *Història Natural de la Segarra*, Centre Municipal de Cultura / Consell Comarcal de la Segarra, Cervera.

SALAZAR ORTIZ, Natalia (2012): *L'ager del Municipium Sigarrensium: poblament i xarxa viària entre la Prehisòria i l'Antiguitat Tardana*, Memorial Josep Barberà i Farràs (Novena Edició), Societat Catalana d'Arqueologia, Barcelona.

TRÓCOLI, Isabel G.; SOSPEDRA, Rafel (Eds.) (1992): *Harris Matrix. Sistemes de registre en Arqueologia (2 vols.)*, Pagès Editors, Lleida.

TURULL, Max (dir.) (2002): *Història Gràfica de la Segarra*, Centre Municipal de Cultura-Consell Comarcal de la Segarra, Lleida.

VÁZQUEZ, María Pilar (1996): "Morfologia dels llocs habitacionals: Patrons d'assentament en el Segrià Pre-Camps d'Urnes", dins *Models d'ocupació, transformació i explotació del territori entre el 1600 i el 500 ANE a la Catalunya meridional i zones limítrofes de la depressió de l'Ebre. Taules Rodones d'Arqueologia*, 1 (1994), Sant Feliu de Codines.

## NETGRAFIA

CARTA ARQUEOLÒGICA DE CATALUNYA: <http://cultura.gencat.cat/invarque/index.asp>

GRAN ENCICLOPÈDIA CATALANA:

<http://www.enciclopedia.cat/EC-GEC-0061631.xml>

<http://www.enciclopedia.cat/EC-GEC-0065038.xml>

PAT.MAPA: <http://patmapa.gencat.cat/web/guest/patrimoni/jaciments>

VERDÉS I PIJUAN, Pere: *Aproximació històrica a la comarca de la Segarra. Evolució política i econòmica*. [http://www.elsgnoms.com/Segarra/Segarra\\_General.html](http://www.elsgnoms.com/Segarra/Segarra_General.html)

## **10. FITXES DE LES UNITATS ESTRATIGRÀFIQUES**

<b>Nom Jaciment/Codi:</b> EL TIBIDABO DE SURÓ 2015. TALAVERA			<b>U.E.:</b> 100
<b>Tipus d'U.E.:</b> Estrat/nivell	<b>Definició:</b> Superficial		
<b>Textura:</b> Altres	<b>Consistència:</b> Compacta		
<b>Composició Geològica:</b> Argiles, Pedres			
<b>Composició Orgànica:</b>			
<b>Composició Artificial:</b>			
<b>Color:</b> Marró fosc	<b>Cota Superior:</b> 798,00 (en metres)	<b>Cota Inferior:</b> 796,40 (en metres)	
<b>Relacions Físiques:</b> Cobreix a: 102-134-101			
<b>Fase Cronològica:</b> Època contemporània (XIX-XXI)		<b>Datació:</b> Segle XX	
<b>Interpretació:</b> Estrat superficial, constituït per una matriu argilosa amb abundants pedres quarterades.			

<b>Nom Jaciment/Codi:</b> EL TIBIDABO DE SURÓ 2015. TALAVERA			<b>U.E.:</b> 101
<b>Tipus d'U.E.:</b> Estrat/nivell	<b>Definició:</b> Geològic		
<b>Textura:</b> Argilosa	<b>Consistència:</b> Compacta		
<b>Composició Geològica:</b> Argiles, Pedres			
<b>Composició Orgànica:</b>			
<b>Composició Artificial:</b>			
<b>Color:</b> Marró fosc	<b>Cota Superior:</b> 796,50 (en metres)	<b>Cota Inferior:</b> 0,00 (en metres)	
<b>Relacions Físiques:</b> Cobreix a: 102 És cobert per: 100 És tallat per: 106			
<b>Fase Cronològica:</b>		<b>Datació:</b>	
<b>Interpretació:</b> Estrat geològic documentat sota el superficial. Matriu argilosa amb petites pedres, de color marró fosc. Presenta uns 10-15 cm de potència.			

<b>Nom Jaciment/Codi: EL TIBIDABO DE SURÓ 2015. TALAVERA</b>			<b>U.E.: 102</b>
<b>Tipus d'U.E.:</b> Estrat/nivell	<b>Definició:</b> Geològic		
<b>Textura:</b> Argilosa	<b>Consistència:</b> Compacta		
<b>Composició Geològica:</b> Argiles, Carbonatació càlcica, Llims			
<b>Composició Orgànica:</b>			
<b>Composició Artificial:</b>			
<b>Color:</b> Ocre	<b>Cota Superior:</b> 796,00 (en metres)	<b>Cota Inferior:</b> 0,00 (en metres)	
<b>Relacions Físiques:</b> Cobreix a: 105 És cobert per: 100-101 És tallat per: 106-108-110-112-114-116-118-120-122-124-126-128-130-132			
<b>Fase Cronològica:</b>		<b>Datació:</b>	
<b>Interpretació:</b> Estrat geològic, documentat sota l'estrat UE 101. Margues argiloses molt netes i compactes, amb petits nòduls de calç, de color ocre.			

<b>Nom Jaciment/Codi: EL TIBIDABO DE SURÓ 2015. TALAVERA</b>			<b>U.E.: 103</b>
<b>Tipus d'U.E.:</b> Estrat/nivell	<b>Definició:</b> Enderroc		
<b>Textura:</b> Argilosa	<b>Consistència:</b> Compacta		
<b>Composició Geològica:</b> Argiles, Llims			
<b>Composició Orgànica:</b>			
<b>Composició Artificial:</b> Ceràmica, Pedra treballada			
<b>Color:</b> Ocre	<b>Cota Superior:</b> 797,45 (en metres)	<b>Cota Inferior:</b> 797,15 (en metres)	
<b>Relacions Físiques:</b> Cobreix a: 104 És lliura a: 111-113			
<b>Fase Cronològica:</b> Alt medieval (VIII-XII)		<b>Datació:</b>	
<b>Interpretació:</b> Estrat d'enderroc de l'Àmbit 5, amb una matriu semblant a l'estrat UE 101 i abundants pedres caigudes dels murs de l'habitació.			

<b>Nom Jaciment/Codi:</b> EL TIBIDABO DE SURÓ 2015. TALAVERA			<b>U.E.:</b> 104
<b>Tipus d'U.E.:</b> Estrat/nivell	<b>Definició:</b> Geològic		
<b>Textura:</b> Altres	<b>Consistència:</b> Compacta		
<b>Composició Geològica:</b> Argiles, Pedres			
<b>Composició Orgànica:</b>			
<b>Composició Artificial:</b>			
<b>Color:</b> Altres	<b>Cota Superior:</b> 797,15 (en metres)	<b>Cota Inferior:</b> 0,00 (en metres)	
<b>Relacions Físiques:</b> És igual a: 105 És cobert per: 103			
<b>Fase Cronològica:</b>		<b>Datació:</b>	
<b>Interpretació:</b> Estrat geològic constituït per una matriu de roca calcària fragmentada, amb presència de margues roges.			

<b>Nom Jaciment/Codi:</b> EL TIBIDABO DE SURÓ 2015. TALAVERA			<b>U.E.:</b> 105
<b>Tipus d'U.E.:</b> Estrat/nivell	<b>Definició:</b> Geològic		
<b>Textura:</b> Altres	<b>Consistència:</b> Compacta		
<b>Composició Geològica:</b> Argiles, Pedres			
<b>Composició Orgànica:</b>			
<b>Composició Artificial:</b>			
<b>Color:</b> Altres	<b>Cota Superior:</b> 797,36 (en metres)	<b>Cota Inferior:</b> 0,00 (en metres)	
<b>Relacions Físiques:</b> És igual a: 104 És cobert per: 102			
<b>Fase Cronològica:</b>		<b>Datació:</b>	
<b>Interpretació:</b> Estrat geològic constituït per una matriu de roca calcària fragmentada, amb presència de margues roges, més abundants que en la UE 104, encara que segurament es tracta del mateix estrat.			

<b>Nom Jaciment/Codi:</b> EL TIBIDABO DE SURÓ 2015. TALAVERA			<b>U.E.:</b> 106
<b>Tipus d'U.E.:</b> Estructura negativa/retall	<b>Definició:</b> Rasa de fonamentació		
<b>Cota Superior:</b> 797,30 (en metres)	<b>Cota Inferior:</b> 795,23 (en metres)		
<b>Relacions Físiques:</b> Talla a: 102-101 És farcit per: 107			
<b>Fase Cronològica:</b> Alt medieval (VIII-XII)		<b>Datació:</b>	
<b>Interpretació:</b> Rasa del mur perimetral. En la paret est de l'entrada la seva amplada és de 1,14 m en un tram de tres metres.			

<b>Nom Jaciment/Codi:</b> EL TIBIDABO DE SURÓ 2015. TALAVERA		<b>U.E.:</b> 107	
<b>Tipus d'U.E.:</b> Estructura positiva		<b>Definició:</b> Mur	
<b>Composició Geològica:</b>			
<b>Composició Orgànica:</b>			
<b>Composició Artificial:</b> Pedra treballada			
<b>Color:</b>	<b>Cota Superior:</b> 798,60 (en metres)	<b>Cota Inferior:</b> 795,23 (en metres)	
<b>Amplada:</b> 0,50 (en metres)	<b>Longitud:</b> 47,00 (en metres)		
<b>Relacions Físiques:</b> Farceix a: 106			
<b>Fase Cronològica:</b> Alt medieval (VIII-XII)		<b>Datació:</b>	
<b>Interpretació:</b> Mur perimetral. Falta el tram nord. En la paret est de l'entrada l'amplada és de 1,14 m en un tram de tres metres. Obrat amb pedres més grans a la base i més petites (en forma de lloses o blocs) a l'alçat. Pedra seca, menys la base que conté fang.			

<b>Nom Jaciment/Codi:</b> EL TIBIDABO DE SURÓ 2015. TALAVERA		<b>U.E.:</b> 108	
<b>Tipus d'U.E.:</b> Estructura negativa/retall		<b>Definició:</b> Rasa de fonamentació	
<b>Cota Superior:</b> 797,64 (en metres)	<b>Cota Inferior:</b> 797,15 (en metres)		
<b>Relacions Físiques:</b> Talla a: 102 És farcit per: 109			
<b>Fase Cronològica:</b> Alt medieval (VIII-XII)		<b>Datació:</b>	
<b>Interpretació:</b> Rasa de fonamentació del mur UE 109.			

<b>Nom Jaciment/Codi:</b> EL TIBIDABO DE SURÓ 2015. TALAVERA		<b>U.E.:</b> 109	
<b>Tipus d'U.E.:</b> Estructura positiva		<b>Definició:</b> Mur	
<b>Composició Geològica:</b>			
<b>Composició Orgànica:</b>			
<b>Composició Artificial:</b> Pedra treballada			
<b>Color:</b>	<b>Cota Superior:</b> 797,64 (en metres)	<b>Cota Inferior:</b> 797,15 (en metres)	
<b>Amplada:</b> 0,50 (en metres)	<b>Longitud:</b> 9,70 (en metres)		
<b>Relacions Físiques:</b> Farceix a: 108 És solidària amb: 111-115			
<b>Fase Cronològica:</b> Alt medieval (VIII-XII)		<b>Datació:</b>	
<b>Interpretació:</b> Fonamentació de mur. Obrat amb pedres calcàries lleugerament treballades i lligades amb fang. Orientació NO-SE. Eix vertebrador de quatre Àmbits: 3 i 4 a l'est, i 5-6 a l'oest.			

<b>Nom Jaciment/Codi:</b> EL TIBIDABO DE SURÓ 2015. TALAVERA		<b>U.E.:</b> 110
<b>Tipus d'U.E.:</b> Estructura negativa/retall	<b>Definició:</b> Rasa de fonamentació	
<b>Cota Superior:</b> 797,48 (en metres)	<b>Cota Inferior:</b> 797,15 (en metres)	
<b>Relacions Físiques:</b> Talla a: 102 És farcit per: 111		
<b>Fase Cronològica:</b> Alt medieval (VIII-XII)	<b>Datació:</b>	
<b>Interpretació:</b> Rasa de fonamentació del mur UE 111.		

<b>Nom Jaciment/Codi:</b> EL TIBIDABO DE SURÓ 2015. TALAVERA		<b>U.E.:</b> 111
<b>Tipus d'U.E.:</b> Estructura positiva	<b>Definició:</b> Mur	
<b>Composició Geològica:</b>		
<b>Composició Orgànica:</b>		
<b>Composició Artificial:</b> Pedra treballada		
<b>Color:</b>	<b>Cota Superior:</b> 797,48 (en metres)	<b>Cota Inferior:</b> 797,15 (en metres)
<b>Amplada:</b> 0,50 (en metres)	<b>Longitud:</b> 2,40 (en metres)	
<b>Relacions Físiques:</b> Farceix a: 110 Se li lliura: 103 És solidària amb: 109-113		
<b>Fase Cronològica:</b> Alt medieval (VIII-XII)	<b>Datació:</b>	
<b>Interpretació:</b> Fonamentació de mur. Obrat amb pedres calcàries lleugerament treballades i lligades amb fang. Orientació NE-SO. Eix vertebrador de dos Àmbits: 5 al sud i 6 al nord.		

<b>Nom Jaciment/Codi:</b> EL TIBIDABO DE SURÓ 2015. TALAVERA		<b>U.E.:</b> 112
<b>Tipus d'U.E.:</b> Estructura negativa/retall	<b>Definició:</b> Rasa de fonamentació	
<b>Cota Superior:</b> 797,35 (en metres)	<b>Cota Inferior:</b> 797,15 (en metres)	
<b>Relacions Físiques:</b> Talla a: 102 És farcit per: 113		
<b>Fase Cronològica:</b> Alt medieval (VIII-XII)	<b>Datació:</b>	
<b>Interpretació:</b> Rasa de fonamentació del mur UE 113.		



<b>Nom Jaciment/Codi:</b> EL TIBIDABO DE SURÓ 2015. TALAVERA		<b>U.E.:</b> 113	
<b>Tipus d'U.E.:</b> Estructura positiva		<b>Definició:</b> Mur	
<b>Composició Geològica:</b>			
<b>Composició Orgànica:</b>			
<b>Composició Artificial:</b> Pedra treballada			
<b>Color:</b>	<b>Cota Superior:</b> 797,35 (en metres)	<b>Cota Inferior:</b> 797,15 (en metres)	
<b>Amplada:</b> 0,50 (en metres)	<b>Longitud:</b> 2,64 (en metres)		
<b>Relacions Físiques:</b>			
Farceix a: 112			
Se li lliura: 103			
És solidària amb: 111			
<b>Fase Cronològica:</b> Alt medieval (VIII-XII)		<b>Datació:</b>	
<b>Interpretació:</b> Fonamentació de mur. Obrat amb pedres calcàries lleugerament treballades i lligades amb fang. Orientació NO-SE. Paret oest de l'Àmbit 5.			

<b>Nom Jaciment/Codi:</b> EL TIBIDABO DE SURÓ 2015. TALAVERA		<b>U.E.:</b> 114	
<b>Tipus d'U.E.:</b> Estructura negativa/retall		<b>Definició:</b> Rasa de fonamentació	
<b>Cota Superior:</b> 797,74 (en metres)	<b>Cota Inferior:</b> 797,15 (en metres)		
<b>Relacions Físiques:</b>			
Talla a: 102			
És farcit per: 115			
<b>Fase Cronològica:</b> Alt medieval (VIII-XII)		<b>Datació:</b>	
<b>Interpretació:</b> Rasa de fonamentació del mur UE 115.			

<b>Nom Jaciment/Codi:</b> EL TIBIDABO DE SURÓ 2015. TALAVERA		<b>U.E.:</b> 115	
<b>Tipus d'U.E.:</b> Estructura positiva		<b>Definició:</b> Mur	
<b>Composició Geològica:</b>			
<b>Composició Orgànica:</b>			
<b>Composició Artificial:</b> Pedra treballada			
<b>Color:</b>	<b>Cota Superior:</b> 797,74 (en metres)	<b>Cota Inferior:</b> 797,15 (en metres)	
<b>Amplada:</b> 0,60 (en metres)	<b>Longitud:</b> 2,20 (en metres)		
<b>Relacions Físiques:</b>			
Farceix a: 114			
És solidària amb: 109			
<b>Fase Cronològica:</b> Alt medieval (VIII-XII)		<b>Datació:</b>	
<b>Interpretació:</b> Fonamentació de mur. Obrat amb pedres calcàries lleugerament treballades i lligades amb fang. Orientació NE-SO. Eix vertebrador de dos Àmbits: 3 al sud i 4 al nord.			

<b>Nom Jaciment/Codi:</b> EL TIBIDABO DE SURÓ 2015. TALAVERA		<b>U.E.:</b> 116
<b>Tipus d'U.E.:</b> Estructura negativa/retall	<b>Definició:</b> Rasa de fonamentació	
<b>Cota Superior:</b> 797,88 (en metres)	<b>Cota Inferior:</b> 797,58 (en metres)	
<b>Relacions Físiques:</b> Talla a: 102 És farcit per: 117		
<b>Fase Cronològica:</b> Alt medieval (VIII-XII)	<b>Datació:</b>	
<b>Interpretació:</b> Rasa de fonamentació del mur UE 117.		

<b>Nom Jaciment/Codi:</b> EL TIBIDABO DE SURÓ 2015. TALAVERA		<b>U.E.:</b> 117
<b>Tipus d'U.E.:</b> Estructura positiva	<b>Definició:</b> Mur	
<b>Composició Geològica:</b>		
<b>Composició Orgànica:</b>		
<b>Composició Artificial:</b> Pedra treballada		
<b>Color:</b>	<b>Cota Superior:</b> 797,88 (en metres)	<b>Cota Inferior:</b> 797,58 (en metres)
<b>Amplada:</b> 0,60 (en metres)	<b>Longitud:</b> 4,02 (en metres)	
<b>Relacions Físiques:</b> Farceix a: 116 És solidària amb: 119-121		
<b>Fase Cronològica:</b> Alt medieval (VIII-XII)	<b>Datació:</b>	
<b>Interpretació:</b> Fonamentació de mur. Obrat amb pedres calcàries lleugerament treballades i lligades amb fang. Orientació NO-SE. Eix vertebrador de tres Àmbits: 2 a l'est, 3 al sud i 4 al nord.		

<b>Nom Jaciment/Codi:</b> EL TIBIDABO DE SURÓ 2015. TALAVERA		<b>U.E.:</b> 118
<b>Tipus d'U.E.:</b> Estructura negativa/retall	<b>Definició:</b> Rasa de fonamentació	
<b>Cota Superior:</b> 797,89 (en metres)	<b>Cota Inferior:</b> 797,58 (en metres)	
<b>Relacions Físiques:</b> Talla a: 102 És farcit per: 119		
<b>Fase Cronològica:</b> Alt medieval (VIII-XII)	<b>Datació:</b>	
<b>Interpretació:</b> Rasa de fonamentació del mur UE 119.		

<b>Nom Jaciment/Codi:</b> EL TIBIDABO DE SURÓ 2015. TALAVERA		<b>U.E.:</b> 119	
<b>Tipus d'U.E.:</b> Estructura positiva		<b>Definició:</b> Mur	
<b>Composició Geològica:</b>			
<b>Composició Orgànica:</b>			
<b>Composició Artificial:</b> Pedra treballada			
<b>Color:</b>	<b>Cota Superior:</b> 797,89 (en metres)	<b>Cota Inferior:</b> 797,58 (en metres)	
<b>Amplada:</b> 0,60 (en metres)	<b>Longitud:</b> 2,30 (en metres)		
<b>Relacions Físiques:</b>			
Farceix a: 118			
És solidària amb: 117			
<b>Fase Cronològica:</b> Alt medieval (VIII-XII)		<b>Datació:</b>	
<b>Interpretació:</b> Fonamentació de mur. Obrat amb pedres calcàries lleugerament treballades i lligades amb fang. Orientació NE-SO. Paret nord de l'Àmbit 2.			

<b>Nom Jaciment/Codi:</b> EL TIBIDABO DE SURÓ 2015. TALAVERA		<b>U.E.:</b> 120	
<b>Tipus d'U.E.:</b> Estructura negativa/retall		<b>Definició:</b> Rasa de fonamentació	
<b>Cota Superior:</b> 798,49 (en metres)	<b>Cota Inferior:</b> 797,58 (en metres)		
<b>Relacions Físiques:</b>			
Talla a: 102			
És farcit per: 121			
<b>Fase Cronològica:</b> Alt medieval (VIII-XII)		<b>Datació:</b>	
<b>Interpretació:</b> Rasa de fonamentació del mur UE 121.			

<b>Nom Jaciment/Codi:</b> EL TIBIDABO DE SURÓ 2015. TALAVERA		<b>U.E.:</b> 121	
<b>Tipus d'U.E.:</b> Estructura positiva		<b>Definició:</b> Mur	
<b>Composició Geològica:</b>			
<b>Composició Orgànica:</b>			
<b>Composició Artificial:</b> Pedra treballada			
<b>Color:</b>	<b>Cota Superior:</b> 798,49 (en metres)	<b>Cota Inferior:</b> 797,58 (en metres)	
<b>Amplada:</b> 0,60 (en metres)	<b>Longitud:</b> 8,50 (en metres)		
<b>Relacions Físiques:</b>			
Farceix a: 120			
És solidària amb: 117-123			
<b>Fase Cronològica:</b> Alt medieval (VIII-XII)		<b>Datació:</b>	
<b>Interpretació:</b> Fonamentació de mur. Obrat amb pedres calcàries lleugerament treballades i lligades amb fang. Orientació NE-SO. Eix vertebrador de dos Àmbits: 1 al sud i 2 al nord.			

<b>Nom Jaciment/Codi:</b> EL TIBIDABO DE SURÓ 2015. TALAVERA		<b>U.E.:</b> 122
<b>Tipus d'U.E.:</b> Estructura negativa/retall	<b>Definició:</b> Rasa de fonamentació	
<b>Cota Superior:</b> 798,19 (en metres)	<b>Cota Inferior:</b> 797,58 (en metres)	
<b>Relacions Físiques:</b> Talla a: 102 És farcit per: 123		
<b>Fase Cronològica:</b> Alt medieval (VIII-XII)	<b>Datació:</b>	
<b>Interpretació:</b> Rasa de fonamentació del mur UE 123.		

<b>Nom Jaciment/Codi:</b> EL TIBIDABO DE SURÓ 2015. TALAVERA		<b>U.E.:</b> 123
<b>Tipus d'U.E.:</b> Estructura positiva	<b>Definició:</b> Mur	
<b>Composició Geològica:</b>		
<b>Composició Orgànica:</b>		
<b>Composició Artificial:</b> Pedra treballada		
<b>Color:</b>	<b>Cota Superior:</b> 798,19 (en metres)	<b>Cota Inferior:</b> 797,58 (en metres)
<b>Amplada:</b> 0,60 (en metres)	<b>Longitud:</b> 1,35 (en metres)	
<b>Relacions Físiques:</b> Farceix a: 122 És solidària amb: 121		
<b>Fase Cronològica:</b> Alt medieval (VIII-XII)	<b>Datació:</b>	
<b>Interpretació:</b> Fonamentació de mur. Obrat amb pedres calcàries lleugerament treballades i lligades amb fang. Orientació NO-SE. Paret oest de l'Àmbit 1.		

<b>Nom Jaciment/Codi:</b> EL TIBIDABO DE SURÓ 2015. TALAVERA		<b>U.E.:</b> 124
<b>Tipus d'U.E.:</b> Estructura negativa/retall	<b>Definició:</b> Rasa de fonamentació	
<b>Cota Superior:</b> 798,33 (en metres)	<b>Cota Inferior:</b> 0,00 (en metres)	
<b>Relacions Físiques:</b> Talla a: 102 És farcit per: 125		
<b>Fase Cronològica:</b> Alt medieval (VIII-XII)	<b>Datació:</b>	
<b>Interpretació:</b> Rasa de fonamentació del mur UE 125.		

<b>Nom Jaciment/Codi:</b> EL TIBIDABO DE SURÓ 2015. TALAVERA		<b>U.E.:</b> 125	
<b>Tipus d'U.E.:</b> Estructura positiva		<b>Definició:</b> Mur	
<b>Composició Geològica:</b>			
<b>Composició Orgànica:</b>			
<b>Composició Artificial:</b> Pedra treballada			
<b>Color:</b>	<b>Cota Superior:</b> 798,33 (en metres)	<b>Cota Inferior:</b>	0,00 (en metres)
<b>Amplada:</b> 0,00 (en metres)	<b>Longitud:</b> 4,70 (en metres)		
<b>Relacions Físiques:</b> Farceix a: 124			
<b>Fase Cronològica:</b> Alt medieval (VIII-XII)		<b>Datació:</b>	
<b>Interpretació:</b> Fonamentació de mur. Obrat amb pedres calcàries lleugerament treballades. Orientació NE-SO. Paret sud de l'Àmbit 1. Al sud delimita amb el carrer est.			

<b>Nom Jaciment/Codi:</b> EL TIBIDABO DE SURÓ 2015. TALAVERA		<b>U.E.:</b> 126	
<b>Tipus d'U.E.:</b> Estructura negativa/retall		<b>Definició:</b> Rasa de fonamentació	
<b>Cota Superior:</b> 796,98 (en metres)	<b>Cota Inferior:</b>	0,00 (en metres)	
<b>Relacions Físiques:</b> Talla a: 102 És farcit per: 127			
<b>Fase Cronològica:</b> Alt medieval (VIII-XII)		<b>Datació:</b>	
<b>Interpretació:</b> Rasa de fonamentació del mur UE 127.			

<b>Nom Jaciment/Codi:</b> EL TIBIDABO DE SURÓ 2015. TALAVERA		<b>U.E.:</b> 127	
<b>Tipus d'U.E.:</b> Estructura positiva		<b>Definició:</b> Mur	
<b>Composició Geològica:</b>			
<b>Composició Orgànica:</b>			
<b>Composició Artificial:</b>			
<b>Color:</b>	<b>Cota Superior:</b> 796,98 (en metres)	<b>Cota Inferior:</b>	0,00 (en metres)
<b>Amplada:</b> 0,50 (en metres)	<b>Longitud:</b> 3,00 (en metres)		
<b>Relacions Físiques:</b> Farceix a: 126			
<b>Fase Cronològica:</b> Alt medieval (VIII-XII)		<b>Datació:</b>	
<b>Interpretació:</b> Fonamentació de mur. Obrat amb pedres calcàries lleugerament treballades. Orientació NO-SE.			

<b>Nom Jaciment/Codi:</b> EL TIBIDABO DE SURÓ 2015. TÀLAVERA		<b>U.E.:</b> 128
<b>Tipus d'U.E.:</b> Estructura negativa/retall	<b>Definició:</b> Rasa de fonamentació	
<b>Cota Superior:</b> 796,70 (en metres)	<b>Cota Inferior:</b> 0,00 (en metres)	
<b>Relacions Físiques:</b> Talla a: 102 És farcit per: 129		
<b>Fase Cronològica:</b> Alt medieval (VIII-XII)		<b>Datació:</b>
<b>Interpretació:</b> Rasa de fonamentació per quatre pedres hincades verticalment en el sòl.		

<b>Nom Jaciment/Codi:</b> EL TIBIDABO DE SURÓ 2015. TÀLAVERA		<b>U.E.:</b> 129
<b>Tipus d'U.E.:</b> Estructura positiva	<b>Definició:</b>	
<b>Composició Geològica:</b>		
<b>Composició Orgànica:</b>		
<b>Composició Artificial:</b> Pedra treballada		
<b>Color:</b>	<b>Cota Superior:</b> 797,39 (en metres)	<b>Cota Inferior:</b> 0,00 (en metres)
<b>Amplada:</b> 0,45 (en metres)	<b>Longitud:</b> 1,20 (en metres)	
<b>Relacions Físiques:</b> Farceix a: 128		
<b>Fase Cronològica:</b> Alt medieval (VIII-XII)		<b>Datació:</b>
<b>Interpretació:</b> Quatre pedres juntes posades verticalment en el sòl. La més gran té una alçària de 0,69 m, i la més baixa 0,50 m. Les quatre alineades presenten una longitud d'1,20 m.		

<b>Nom Jaciment/Codi:</b> EL TIBIDABO DE SURÓ 2015. TÀLAVERA		<b>U.E.:</b> 130
<b>Tipus d'U.E.:</b> Estructura negativa/retall	<b>Definició:</b> Rasa de fonamentació	
<b>Cota Superior:</b> 796,57 (en metres)	<b>Cota Inferior:</b> 0,00 (en metres)	
<b>Relacions Físiques:</b> Talla a: 102 És farcit per: 131		
<b>Fase Cronològica:</b> Alt medieval (VIII-XII)		<b>Datació:</b>
<b>Interpretació:</b> Rasa de fonamentació del mur UE 131.		

<b>Nom Jaciment/Codi:</b> EL TIBIDABO DE SURÓ 2015. TALAVERA		<b>U.E.:</b> 131	
<b>Tipus d'U.E.:</b> Estructura positiva		<b>Definició:</b> Mur	
<b>Composició Geològica:</b>			
<b>Composició Orgànica:</b>			
<b>Composició Artificial:</b> Pedra treballada			
<b>Color:</b>	<b>Cota Superior:</b> 796,57 (en metres)	<b>Cota Inferior:</b> 0,00 (en metres)	
<b>Amplada:</b> 0,50 (en metres)	<b>Longitud:</b> 2,50 (en metres)		
<b>Relacions Físiques:</b> Farceix a: 130			
<b>Fase Cronològica:</b> Alt medieval (VIII-XII)		<b>Datació:</b>	
<b>Interpretació:</b> Fonamentació de mur. Obrat amb pedres calcàries lleugerament treballades. Orientació NO-SE.			

<b>Nom Jaciment/Codi:</b> EL TIBIDABO DE SURÓ 2015. TALAVERA		<b>U.E.:</b> 132	
<b>Tipus d'U.E.:</b> Estructura negativa/retall		<b>Definició:</b> Rasa de fonamentació	
<b>Cota Superior:</b> 796,77 (en metres)	<b>Cota Inferior:</b> 0,00 (en metres)		
<b>Relacions Físiques:</b> Talla a: 102 És farcit per: 133			
<b>Fase Cronològica:</b> Alt medieval (VIII-XII)		<b>Datació:</b>	
<b>Interpretació:</b> Rasa de fonamentació del mur UE 133.			

<b>Nom Jaciment/Codi:</b> EL TIBIDABO DE SURÓ 2015. TALAVERA		<b>U.E.:</b> 133	
<b>Tipus d'U.E.:</b> Estructura positiva		<b>Definició:</b> Mur	
<b>Composició Geològica:</b>			
<b>Composició Orgànica:</b>			
<b>Composició Artificial:</b> Pedra treballada			
<b>Color:</b>	<b>Cota Superior:</b> 796,77 (en metres)	<b>Cota Inferior:</b> 0,00 (en metres)	
<b>Amplada:</b> 0,60 (en metres)	<b>Longitud:</b> 1,70 (en metres)		
<b>Relacions Físiques:</b> És cobert per: 134 Farceix a: 132			
<b>Fase Cronològica:</b> Alt medieval (VIII-XII)		<b>Datació:</b>	
<b>Interpretació:</b> Fonamentació de mur. Obrat amb pedres calcàries lleugerament treballades. Orientació E-O.			

<b>Nom Jaciment/Codi:</b> EL TIBIDABO DE SURÓ 2015. TALAVERA		<b>U.E.:</b> 134
<b>Tipus d'U.E.:</b> Estrat/nivell	<b>Definició:</b> Abandonament	
<b>Textura:</b> Argil-losorrenca	<b>Consistència:</b> Compacta	
<b>Composició Geològica:</b>		
<b>Composició Orgànica:</b> Carbons		
<b>Composició Artificial:</b> Ceràmica, Pedra treballada		
<b>Color:</b> Vermell	<b>Cota Superior:</b> 796,70 (en metres)	<b>Cota Inferior:</b> 0,00 (en metres)
<b>Relacions Físiques:</b> Cobreix a: 133 És cobert per: 100		
<b>Fase Cronològica:</b> Alt medieval (VIII-XII)		<b>Datació:</b>
<b>Interpretació:</b> Estrat d'amortització documentat a l'extrem nord-oest del jaciment. Argiles amb presència de rubefacció i carbons.		



## **11. MATERIALS MOBLES**

### **11.1. Inventari**

### **11.2. Dibuix**

# INVENTARI DE MATERIAL ARQUEOLÒGIC. INTERVENCIÓ D'URGÈNCIA.

## EL TIBIDABO DE SURÓ, (T.M. TALAVERA, LA SEGARRA)

U.E.	Núm.	Frag.	Class.	Def. Fragm.	Tipo	Tècnica	Decoració		Acabats		Cronologia	Observacions	
							Pasta	Int.	Ext.	Int.			Ext.
100	1	1	13402	SF	FIN	TO	AR			AL	AL		
100	2	1	13402	SF	FIN	TO	AR			AL	AL		
100	3	1	14000	SF	FIN	TO	AO			VI	VI	S. XIX-XX	
100	4	1	14000	FO	PAT	TO	AO			VI	VI	S. XIX-XX	
100	5	1	13500	SF	FIN	TL	AO			AL	AL	S. VIII-XII	
100	6	1	13500	SF	FIN	TL	AO			AL	AL	S. VIII-XII	
100	7	1	13500	SF	FIN	TL	AO			AL	AL	S. VIII-XII	
100	8	1	13500	SF	FIN	TL	AO			AL	AL	S. VIII-XII	
100	9	1	13500	SF	FIN	TL	AO			AL	AL	S. VIII-XII	
100	10	1	13500	SF	FIN	TL	AO			AL	AL	S. VIII-XII	

INVENTARI DE MATERIAL ARQUEOLÒGIC. INTERVENCIÓ D'URGÈNCIA.

EL TIBIDABO DE SURÓ, (T.M. TALAVERA, LA SEGARRA)

U.E.	Núm.	Frag.	Class.	Def. Fragm.	Decoració		Acabats		Cronologia	Observacions			
					Tipo	Tècnica	Pasta	Int.			Ext.	Int.	Ext.
100	11	1	13402	SF	FIN	TO	AR			AL	AL		
103	1	1	13501	SF	FIN	TL	AR			AL	AL	S. VIII-XII	Exterior cremat per l'acció del foc.
134	1	7	13500	FO	COS	TL	AO			AL	AL	S. VIII-XII	
134	2	3	13500	SF	FIN	TL	AO			AL	AL	S. VIII-XII	
134	3	2	13500	SF	FIN	TL	AO			AL	AL	S. VIII-XII	

## TAULA CODIS PER A INVENTARI DE MATERIALS ARQUEOLÒGICS

### CERÀMICA

#### 1. CLASSIFICACIÓ

11000	Prehistòria	13050	campaniana/vernís negre indeterminada
11001	Neolítica	13051	precampaniana
11050	del Coure	13052	campaniana A
11101	del Bronze	13053	campaniana A tardana
11101	del Bronze antic	13054	campaniana B
11102	del Bronze mig	13055	campaniana B-oide
11103	del Bronze final	13056	campaniana C
12000	Protohistòrica sense determinar	13057	campaniana empuritàna
12001	feno-púnica indeterminada	13058	etrusca vernís negre
12002	feno-púnica engalba vermella	13059	imitacions campanianes
12003	feno-púnica engalba negra	13060	vernís negre púnic
12004	no-púnica engalba comuna		
12005	grega d'occident	13100	terra sigillata indeterminada
12050	roja a torn	13101	presigillata
12051	engalba roja	13102	T S precoç
12052	pintada	13103	T S aretina
12053	comuna ibèrica	13104	T S itàlica
12054	grisa de la costa catalana	13105	T S tardo-itàlica
12055	grollera	13106	T S sudgàl·lica
12056	grans recipients d'emmagatzematge	13107	T S marmorata
13000	Món Clàssic sense determinar	13108	T S clara B
13001	grega indeterminada	13109	T S hispànica tardana
13002	<i>buchero nero</i>	13110	T S hispànica indeterminada
13003	àtica figures negres	13111	T S africana A
13004	àtica figures vermelles	13112	T S africana A/D
13005	àtica vernís negre	13113	T S africana A/C
13006	taller de les petites estampetes	13114	T S africana C
13007	taller de Rhode	13115	T S africana D
13008	taller de Nikia-Ion	13116	T S africana indeterminada
13009	taller de pàteres 3 palmetes radials	13117	imitacions T S hispànica
		13118	T S clara
		13119	T S lucente

13120	paleocristina grisa	13300	àmfora indeterminada
13121	paleocristina ataronjada	13301	àmfora massaliota
13122	<i>late Roman C</i>	13302	àmfora feno-púnica
13123	produccions orientals (corintia)	13303	àmfora ebussitana
13124	vidriada romana	13304	àmfora romana
13125	imitacions clara D	13305	àmfora greco-itàlica
13126	paleocristina pintada	13306	àmfora itàlica
		13307	àmfora gà·lica
13150	parets fines indeterminades	13308	àmfora hispànica
13151	parets fines itàliques	13309	àmfora bètica
13152	parets fines d'Acco	13310	àmfora de la Tarraconense
13153	parets fines sudgà·liques	13311	àmfora lusitana
13154	parets fines "clofolla d'ou"	13312	àmfora africana
13155	parets fines hispàniques	13313	àmfora oriental
13156	imitacions parets fines	13314	suports d'àmfores
		13315	amforiscs
13200	llàntia indeterminada	13316	disc terra cuita
13201	llàntia grega	13317	taps
13202	llàntia republicana	13318	fragments vasos retallats
13203	llàntia republicana vernís negre	13319	altres accessoris
13204	llàntia imperial	13320	<i>dollia</i>
13205	llàntia imperial de volutes	13321	àmfora rodia
13206	llàntia imperial de disc	13322	àmfora corintia
13207	llàntia africana de canal	13323	àmfora Samos
13208	llàntia africana		
13209	llàntia africana paleocristiana	13400	comuna a torn oxidada d'època indeterminada
13210	llàntia africana ARS	13401	comuna a mà oxidada d'època indeterminada
		13402	comuna a torn reduïda d'època indeterminada
13250	comuna oxidada	13403	comuna a mà reduïda d'època indeterminada
13251	comuna reduïda	13404	comuna oxidada d'època indeterminada
13252	comuna baix-imperial	13405	comuna reduïda d'època indeterminada
13253	comuna engalba blanca	13406	comuna a torn bescuitada indeterminada
13254	comuna engalba negra		
13255	comuna engalba vermella	13500	comuna oxidada medieval
13256	comuna roig pompejà	13501	comuna reduïda medieval
13257	comuna itàlica	13502	comuna bescuitada medieval
13258	comuna africana de cuina		
13259	comuna emporitana oxidada		
13260	comuna de cuina acurada		
13261	imitacions comuna africana		
13262	comuna bescuitada		
13263	ceràmica comuna de Lípari		
13264	ceràmica daurada		
13265	ceràmica eivissenca tardo antiga		
13266	ceràmica de Pantelleria		
13267	ceràmica itàlica tardo antiga		

14000	Món medieval i modern indeterminat	14126	blanca i blava de la cirera
14001	comuna oxidada a mà	14128	blanca i blava Paterna-Manises
14002	comuna oxidada a torn	14129	blanca i groga “orla d’influència del Renaixement”
14003	comuna oxidada vidriada		
14004	comuna reduïda a mà		
14005	comuna reduïda a torn	14200	reflex metàl·lic
14006	comuna reduïda vidriada	14201	reflex metàl·lic producció catalana
		14202	reflex metàl·lic de l’ungla
14050	islàmica indeterminada	14203	reflex metàl·lic de sanefa amb gallons
14051	islàmica verd-manganès	14204	reflex metàl·lic de sanefa amb fulles
14052	islàmica melada	14205	reflex metàl·lic de sanefa en negatiu
14053	islàmica corda seca total	14206	reflex metàl·lic decoració floral
14054	islàmica corda seca parcial	14207	reflex metàl·lic de fons picat
14055	islàmica esgrafiada	14208	reflex metàl·lic de pinzell-pinta
14056	islàmica pintada	14209	reflex metàl·lic decoració geomètrica
14057	islàmica daurada reflex metàl·lic	14210	reflex metàl·lic amb lletres o anagrames
14058	islàmica a motlle	14211	reflex metàl·lic i blava
14059	islàmica comuna oxidada	14212	reflex metàl·lic de Paterna
14060	islàmica comuna reduïda	14213	reflex metàl·lic de Manises
14061	islàmica manganès sota coberta melada	14214	reflex metàl·lic de Paterna-Manises
14062	islàmica vidrada	14215	reflex metàl·lic sanefa reticulada
14100	vidrada blanca	14250	blanca i manganès
14101	blanca i blava	14251	blanca-manganès blau i manganès
14102	blanca i blava de Barcelona	14252	blanca-manganès verd i manganès
14103	blanca i blava catalana	14253	blanca-manganès verd i manganès de Paterna
14104	blanca i blava d’orles diverses	14254	blanca-manganès verd i manganès de Manises
14105	blanca i blava de la botifarrada	14255	blanca-manganès verd i manganès catalana
14106	blanca i blava de l’arracada	14256	blanca-manganès i verd
14107	blanca i blava d’influència francesa	14257	blanca-manganès i polícroma
14108	blanca i blava de la cirereta		
14109	blanca i blava de faixes o cintes	14300	pisa blanca
14110	blanca i blava de la Segarra	14301	pisa decorada
14111	blanca i blava d’Escornalbou	14302	porcellana
14112	blanca i blava de la panotxa	14303	Pickman/Cartuja
14113	blanca i blava regalats	14304	d’importació
14114	blanca i blava de Poblet	14305	maiolica lligur
14115	blanca i blava de sanefa negativa	14306	polícroma
14116	blanca i blava de transició		
14117	blanca i blava amb la Tau		
14118	blanca i blava d’influència de Savona	14400	vaixella segle XX
14119	blanca i blava corbata o palmera		
14120	blanca i blava ditada	15000	material ceràmic no recipient
14121	blanca i blava de blondes		
14122	blanca i blava de Paterna		
14123	blanca i blava de Manises		
14124	blanca i blava de Manises i groga		
14125	blanca i blava de la figueta		

## 2. DEFINICIÓ DEL FRAGMENT

sense forma	SN
sense definir	SD
perfil sencer	PS
vora	VO
nansa	NA
arrencament de nansa	AN
coll	CO
carena	CR
llavi	LL
fons	FO
abocador	AB
escòria	ER
pom agafor	AG
broc	BR
orelleta	OR
peu	PE
pivot	PI
bec	BE

Per a llànties:

<i>Infundibulum</i>	IN
Pico ( <i>rostrum</i> )	RO
Orla ( <i>margo</i> )	MA
Disc	DI
Volutes	VL

**3. TIPOLOGIA:** Per materials del Món Clàssic amb una tipologia ja establerta.

ABAS.	Abascal
AFRIC.	Africana
AGUARD.	Aguarod
ALM.	Almagro
ATL.	Atlante
BAIL.	Bailey
BEL.	Beltran
BRUCK.	Bruckner
DECHEL.	Dechelette
DRAG	Dragendorf
DRES.	Dressel
EBUS.	Ebusitana
GOUD.	Goudineau
H.	Hayes
HALT.	Haltern
HERM.	Hermet
KEAY	Keay

LAMB.	Lamboglia
LAIET.	Laietana
LOPEZ	López Mullor
LUDOW.	Ludowici
M.	Morel
MEZQ.	Mezquiriz
OBER.	Oberaden
OELM.	Oelman
OST.	Ostia
OSW.	Oswald
PALL.	Pallarès
PASC.	Pascual
RIG.	Rigoir
RITT.	Ritterling
SAL.	Salomonson
SPT.	Spitzer

**4. FORMA:** Per a materials no classificats tipològicament. Bàsicament, ceràmiques prehistòriques, medievals i modernes)

**Ceràmica a mà:**

bol/vas carenat	BCA
bol/vas cilíndric	BCI
bol/vas bitroncocònic	BBT
bol/vas troncocònic	BTR
bol/vas elíptic	BEL
bol/vas globular	BGL
bol/vas globular amb coll	BGC
bol/vas germinat	BGE
bol/vas múltiple	BMU
bol/vas ovoide	BOV
bol/vas perfil en S	BPS
bol/vas semiesfèric	BSE
bol/vas subesfèric o subesfèric de vora exvasada	BSU
copa	COP
cullera	CUL
formatgera	FOR
forma indeterminada	FIN
fragment retallat no perforat	FRN
fragment retallat perforat	FRP
gresol	GES
paleta	PAL
plat carenat	PCA
plat/tapadora	PLT

plata PLA  
suport SOP  
tassa TAS

### **Ceràmica a torn:**

#### Ceràmica grega

Alabastró ALA  
Àmfora AMF  
Aryballos ARY  
Hydria HYD  
Kalathos KAL  
kratera calze KCA  
kratera campana KCP  
krateracolumnes KCO  
kratera volutes KVO  
kylix KYL  
lebes LEB  
lekythos LEK  
oinochoe OIN  
pelike PEL  
skiphos SKI  
stamnos STA  
ungüentari bulb UBU  
ungüentari fusiforme UFU  
ungüentari UGU

#### Ceràmica clàssica, medieval i moderna

abeurador ABE  
ampolla AMP  
bací BAC  
barral BLN  
bol BOL  
canalobre CAN  
cassola CSS  
cassola patina cendrosa CSC  
càntir CAT  
catúfol CAF  
colador COL  
copa COP  
cossi COS  
cremaperfums CRP  
cubell CUB  
escalfeta ESF  
escudella ESC  
escudella d'orelletes EOR  
fogó FOG  
formes amb abocador FAB  
formes obertes FOB  
formes tancades FTA

forma indeterminada FIN  
fruiter FRU  
gerra GER  
gerreta GET  
gerro GRR  
gibrell GIB  
got GOT  
greixonera GRE  
guardiola GUA  
llàntia cassola i bec pessigat LCB  
llàntia peu alt LPA  
llàntia piquera LPI  
llumanera LLU  
menjadora MEN  
mesura MES  
morter MOR  
motlle MOT  
motlle sigillata MSG  
olla OLL  
olla patina cendrosa OPC  
orsa ORS  
pàtera PTT  
plat PAT  
plat d'ala PDA  
plat/tapadora PTA  
plat/tapadora vora fumada PTF  
plata PLA  
plat tallador PTL  
poal POA  
pot POT  
pot de farmàcia PFA  
rentamans REN  
safata SAF  
saler SLR  
salsera SAL  
servidora SEV  
setrill SET  
sitra SIT  
suport SOP  
suport d'anell SAN  
suport rodet SRD  
tallador TAL  
tapadora TAP  
tassa TAS  
tenalla TEN  
test TES  
tinter TIN  
tupí TUP  
urna URN  
xocolatera XOC



**Material ceràmic no recipient (codi classificació 15000):**

artefacte no definit	AND
bola	BLA
cilindres de forn	CFO
dena	DEN
fgura antropomorfa	FAN
figura zoomorfa	FZM
fragment d'argila indet.	FAI
fussaiola	FUS
joguina	JOG
màscara	MAS
pes de teler circular	PTC
pes de teler oval	PTO
pes de teler rectangular	PTR
pes de teler indeterminat	PTI
pes de teler troncocònic	PTT
pipes	PIP
placa	PLC
rodet	ROD
tres peus terrisser	TPT
disc circular terrisser	DCT
suport llar de foc	SLF
peça circular foradada	PCF

**4. TÈCNICA**

a mà	MA
a torn	TO
a torn lent	TL
a motlle	MO
motlle cistelleria	MC
ensablada	EN
indeterminada	IN

**5. DECORACIÓ**

acanalada	AC
aiguada	AG
aplicació	AL
aplicació metàl·lica	AM
aplicació pasta blanca	AL
aplicació pasta roja	AR
aplicació pedres	AP
baquetons	BA
barbotina	BB
bigoti	BI

botons	BO
calada	CA
cordons digitacions	CD
cordons incisió	CI
cordons impressió	CM
cordons llisos	CL
cordons pessigats	CP
ditada	DI
esgrafiada	ES
excisa	EX
impresa canya/os	IO
impresa cardial	IC
impresa cistelleria	IL
impresa digitada	ID
impresa espàtula	IE
impresa estampillada	NP
impresa pinta	LL
impresa punxó	MA
impresa puntillada	MG
impresa raspatllada	MO
impresa teixit	IT
impresa ungulada	IU
impresió fent incisió	IM
impressions diverses	IF
incisa	IN
incisa pintada	NP
llengüeta	LL
mamellons	MA
mangra	MG
motlle	MO
mugró	MU
ondulació en vora	OV
perforada	PF
pessigada	PE
pintada blanca	PB
pintada negra	PN
pintada roja	PR
pintada roig-marronós	PM
polícroma	PP
pseudoexcisa	PS
rodeta	RO
vernís roig	VR

**6. PASTA**

grollera	GO
grollera oxidada	GO
grollera reduïda	GR
grollera mixta	GM
acurada oxidada	AO

acurada reduïda	AR
acurada mixta	AM
acurada bescuitada	AB
grollera bescuitada	GB
bescuitada	BE
caolinítica	CA

## 7. ACABATS

allisat	AL
allisat amb fang	AF
arenós	AR
brunyit	BR
encastació de fang	EF
engalbat	EN
esmaltat	EM
espatulat	ES
estriat	ET
marques terrisser	MT
pàtina cendrosa	PC
pentinada	PE
pintat	PI
rugós	RU
<i>strice</i>	ST
vernissat	VE
vidrat	VI

## METALL

### 1. CLASSIFICACIÓ

20000	indeterminat
20001	bronze
20002	ferro
20003	plata
20004	or
20005	plom
20006	aleacions diverses
20007	altres metalls
20008	coure

### 2. FORMA

agulla	AGU
agulla de cap	AGC
alabarda	ALB
àncora	ANC
anell	ANL
anella	ANE
arracada	ARR
arreus de cavall	ARC
artefacte indeterminat	ATI
ast	AST
bala	BAL
barra	BRR
bola/boleta	BLT
bomba	BOM
botó	BOT
braçalet	BRA
braser	BRS
cadena	CAD
clau	CLA
dena	DEN
destral	DRT
diadema	DMA
didal	DID
elements de carro	ECR
elements religiosos	ERE
enformador	ENF
escarpa	EPA
escòria	ESR
escultura	ESC
escut	EST
espasa	ESP
falcata	FAL
fíbula indeterminada	FBI

fíbula anular	FAN
fíbula d'apèndix caudal	FAC
fíbula de bucla	FBU
fíbula de naveta	FNA
fíbulade pivot	FPV
fíbula doble ressort	FDR
fíbula indígena de colze	FIC
figura antropomorfa	FAN
figura zoomorfa	FZM
fil/frag. riscle/anell/braçalet	FFR
frontissa	FTS
ganivet	GNV
gerra	GER
globelet	GOB
llingot	LIN
mirall	MRL
moneda	MON
pectoral	PEC
penjant	PJA
pinces	PNC
placa	PLC
pondius	PON
punta fletxa	PFL
punta llança/javelina	PLJ
punxó	PNX
punyal	PNY
serra	SER
sivella	SIV
vas	VAS
xinxeta	XIN

### 3. TÈCNICA

forja	FJ
fosa	FS
cisellar	CS
repussar	RP
calat	CL

# VIDRE

## 1. CLASSIFICACIÓ

30000	vidre
30001	pastà vítreà
30002	cristall
30003	escòria

## 2. DEFINICIÓ DEL FRAGMENT

sense forma	SF
sense definir	SD
perfil sencer	PS
vora	VO
nansa	NA
arrencament de nansa	AN
coll	CO
carena	CR
llavi	LL
fons	FO
peu	PE
pivot	PI
bec	BE
pom/agafador	AG
escòria	ER
boca	BO

## 3. FORMA

fragment no definit	VIN
ampolla	AMP
amforisc	VAR
barreta	BAR
bol	BOL
camafeu	VCS
copa	COP
dena	DEN
element construcció	VEC
element d'ús funerari	VEF
element d'ús personal	VEP
flascons	VFL
gerra	GER
plat	PAT
plata	PLA
setrill	SET
ungüentari	UGU
vas	VAS

## 4. TÈCNICA

realització no definida	VIN
vidre-mosaic	AMP
motlle decorat	VAF
motlle baix relleu	MB
motlle volum rodó	MR
poliment	VL
tallat	VT
gravat	VG
amb aplicacions	VA
fondi d'or	VO
pintat	VP
bufat	VG

# MATERIAL LÍTIC

## 1. CLASSIFICACIÓ

40000	indeterminat	anell	ANE
40001	sílex	artefacte indeterminat	ATI
40002	quars	artefacte no definit	ATD
40003	jaspi	baix relleu	BAR
40004	granit	bala	BAL
40005	arenisca	bola	BLA
40006	volcànic	braçalet	BRA
40007	micaesquistos	braçalet d'arquer	BÇA
40008	caliça	cassoleta	CTA
40009	marbre	dena	DEN
40010	alabastre	enformador	ENF
40011	conglomerat	escultura	ESC
40012	travertí	figura zoomorfa	FZM
40013	pissarra	figura antropomorfa	FAN
40014	pedres precioses	gresol	GES
40015	minerals	inscripció	INS
40016	fòssils	mà de molí	MMO
40017	rierencs	molí barquiforme	MBA
40018	calcària	molí (roda)	MOL
		morter	MOR
		motlle de fundició	MFU
		peça circular foradada	PCF
		peça circular no perforada	PCN
		pedestal	PED
		penjant	PJA
		placa	PLC
		placa decorada	PDC
		placa foradada	PFD
		punyal	PNY
		sarcòfag	SAR

## 2. FORMA

pedra tallada no retocada ascla	ASC
pedra tallada no retocada fulla	FLL
pedra tallada no retocada rebuig	REB
nucli fragmentat	FNU
nucli amb còrtex	NCO
nucli sense còrtex	NSC
pedra retocada perforador	PFD
pedra retocada gratador	GRA
pedra retocada rascadora	RAS
pedra retocada làmina de dors	LDO
pedra retocada làmina retocada	LRE
pedra retocada punta de dors	PDO
pedra retocada punta (retoc simple)	PUN
pedra retocada geomètric	GEO
pedra retocada denticulat	DNT
pedra retocada truncadura	TRU
pedra retocada punta de fletxa	PFL
pedra retocada osca	OSC
pedra polida cisell	CIS
pedra polida destal	DTA
allisador	ALS
àncora	ANC

# MATERIALS CONSTRUCCIÓ

## 1. CLASSIFICACIÓ

50000	alabastre
50001	arenisca
50002	elements ceràmics
50003	estuc/arrebossat
50004	fusta
50005	ímbrex
50006	indeterminat
50007	maó
50008	marbre
50009	morter
50010	mosaic
50011	tessel·les
50012	opus signinum
50013	pintura/estuc pintat
50014	rajoles
50015	tegula
50016	tegula “mammata”
50017	tegula de suports
50018	terracotes
50019	tovots/tapial
50020	cornisa
50021	columna
50022	capitell
50023	carreu
50024	antefix
50025	canonada
50026	gàrgola
50027	tubuli
50028	teula vidrada
50029	teula
50030	rajola blanca i blava (XVI)
50031	rajola blanca i blava moderna (XVII-XVIII)
50032	rajola polícroma (XVIII- XIX)
50033	rajola polícroma anterior (XVIII)
50034	rajola blanca i blava anterior (XVIII)
50035	canaló
50036	motllura
50037	rajola vidrada
50038	totxana

## MATÈRIA ORGÀNICA

### 1. CLASSIFICACIÓ

60000	matèria orgànica general
60001	os
60002	ivori
60003	closca
60004	fusta treballada
60005	teixit
60006	cuïro
60007	vegetals
60008	paper
60050	restes antropològiques
60051	macrofauna
60052	microfauna
60053	fauna aquàtica
60054	malacofauna
60055	fusta no treballada
60056	carbó
60057	granes
60058	fauna terrestre no definida

### 2. FORMA

agulla	AGU
agulla de cap agulla o punxó	AGC
ampolla	AMP
anell	ANE
aplic	APL
artefacte d'os/petxina/ibori	OPI
artefacte no definit	AND
beiana	BEI
bossa	BSA
botó	BOT
braçalet	BRA
caixa	CXA
calçat	CÇA
cistell	CTL
cistelleria	CIS
corda	CDA
corn tallat	COT
cullera	CUL
cullereta tocador	CUT
dau	DAU
dena	DEN
dent decorada	DTD
dent perforada	DTP

diari	DIA
enformador	ENF
espàtula	ESP
falange decorada	FLD
figura antropomorfa	FAN
figura zoomorfa	FZM
fitxa de joc	FIJ
frontissa	FTS
fus	FUS
fusta frag. indet.	FFI
fusta construcció naval	FCO
fusta construcció	FCN
ganxet	GAN
mànec	MEC
marcador	MCD
penjant	PJA
petxina frag. polida	POP
pinta	PNT
polidor	PUL
punta fletxa	PFL
punxó	PNX
punyal	PNY
raspall	RAS
resquill apuntat	RQA
sabates	SAB
tapadora	TAP
teixit	TXI
ullal porc sengnar tallat	UPS

### 3. TÈCNICA

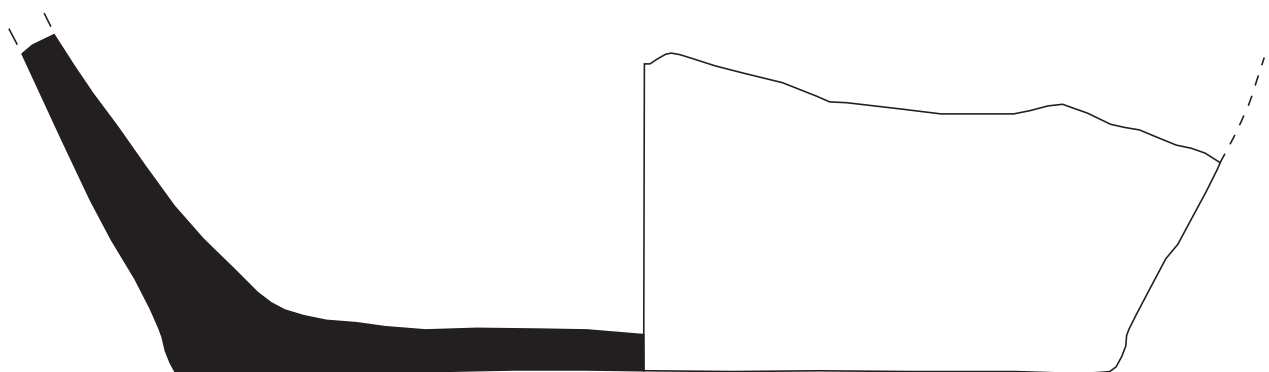
matèria prima sense modificar	MPS
matèria prima en procés de fabricació	MPF
matèria prima modificada	MPM

## **MOSTRES PER A ANÀLISIS**

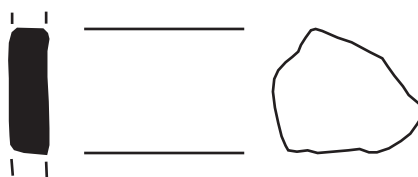
70000	terra
70001	morter
70002	pedra
70003	metall
70004	carbó (anàlisi antracològica)
70005	pol·len
70006	granes
70007	llavors
70008	carbó (C14)



UE 134



UE 103



Intervenció: EL TIBIDABO DE SURÓ.

TALAVERA, LA SEGARRA

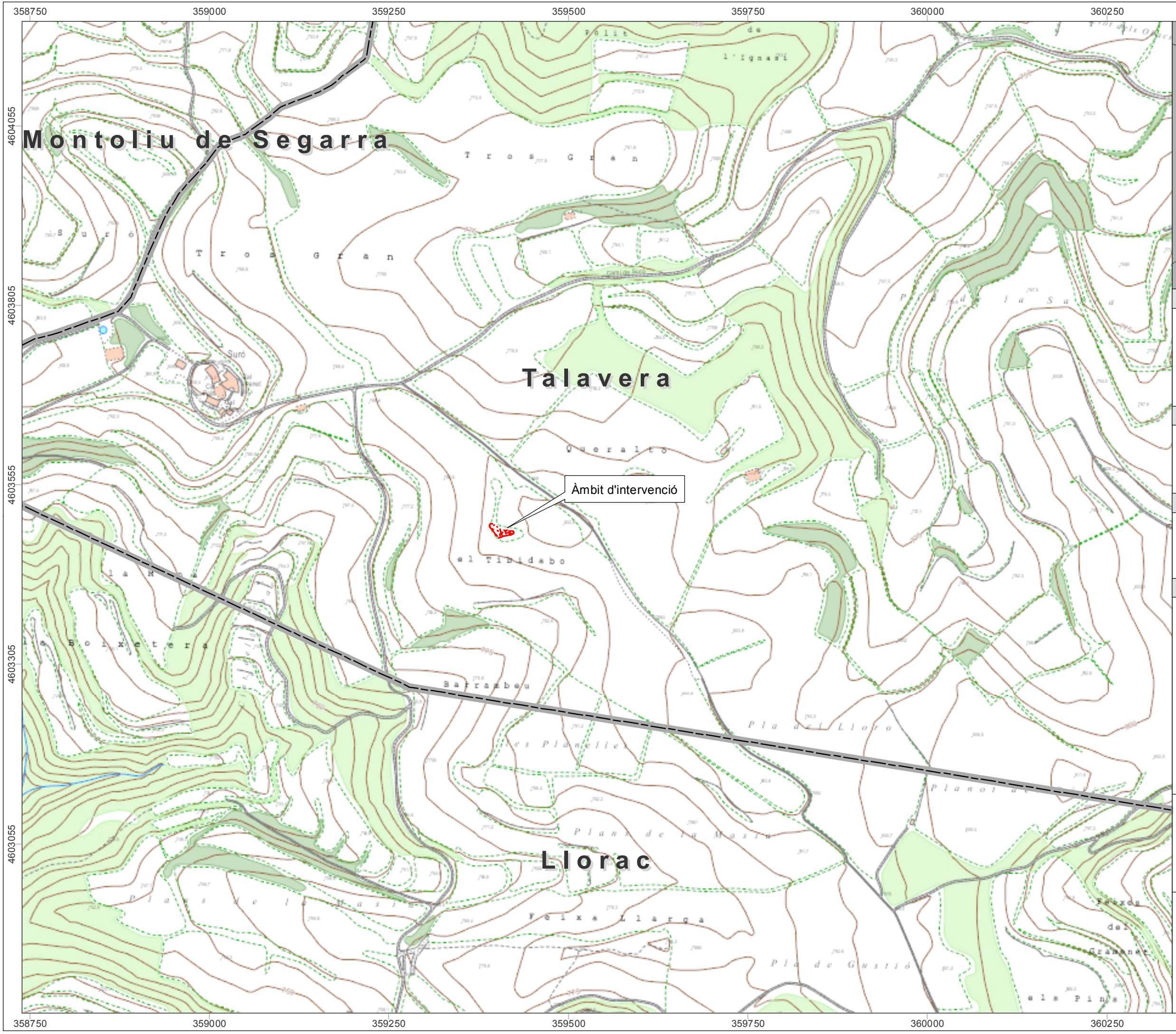
LÀMINA I



## **12. DOCUMENTACIÓ GRÀFICA**

### **12.1. Documentació Planimètrica**





**NOM DEL PROJECTE**

Intervenció arqueològica d'urgència al jaciment arqueològic "el Tibidabo de Suró"

**MUNICIPI**

Talvera

**COMARCA**

la Segarra

**LLEGGENDA**

— Límit municipal



Escala 1:5.000  
originals DIN-A3







JA  
el Tibidabo de Suró

**LLEGGENDA**

- Enderroc
- Mur no delimitat
- Murs





## 11.2. Documentació fotogràfica



**Fotografia 1:** Vista del nucli rural de Suró, al fons, vist des del jaciment.



**Fotografia 2:** El jaciment del "Turó del Tibidabo", vist des de Suró.





**Fotografia 3:** El jaciment abans dels inicis dels treballs arqueològics.



**Fotografia 4:** El jaciment abans dels inicis dels treballs arqueològics.





**Fotografia 5:** Mur visible en superfície.



**Fotografia 6:** Neteja superficial del jaciment amb màquina retroexcavadora.





**Fotografia 7:** Treballs de neteja amb màquina i manual del jaciment.



**Fotografia 8:** Neteja manual del jaciment.



**Fotografia 9:** Delimitació manual d'estructures superficials.



**Fotografia 10:** Porta localitzada al mur perimetral (UE 107), al sud del jaciment.





**Fotografia 11:** Vista general del carrer est (línia negra), al costat sud del jaciment.



**Fotografia 12:** Vista general del carrer oest (línia negra), al costat sud del jaciment.



**Fotografia 13:** Obertura amb màquina del Sondeig 1, al sector SE del jaciment.



**Fotografia 14:** Sondeig 1 finalitzat, al costat del mur perimetral.





**Fotografia 15:** Sondeig 1 finalitzat,



**Fotografia 16:** Sondeig 2 finalitzat, al costat del mur perimetral, costat SO del jaciment.



**Fotografia 17:** Detall del Sondeig 2, a tocar del mur perimetral.



**Fotografia 18:** Sondeig 3 finalitzat, al costat nord del jaciment.





**Fotografia 19:** Localització del Sondeig 4, a l'angle NO de l'Àmbit 5.



**Fotografia 20:** Nivell d'enderrocament (UE 103) dins el Sondeig 4.

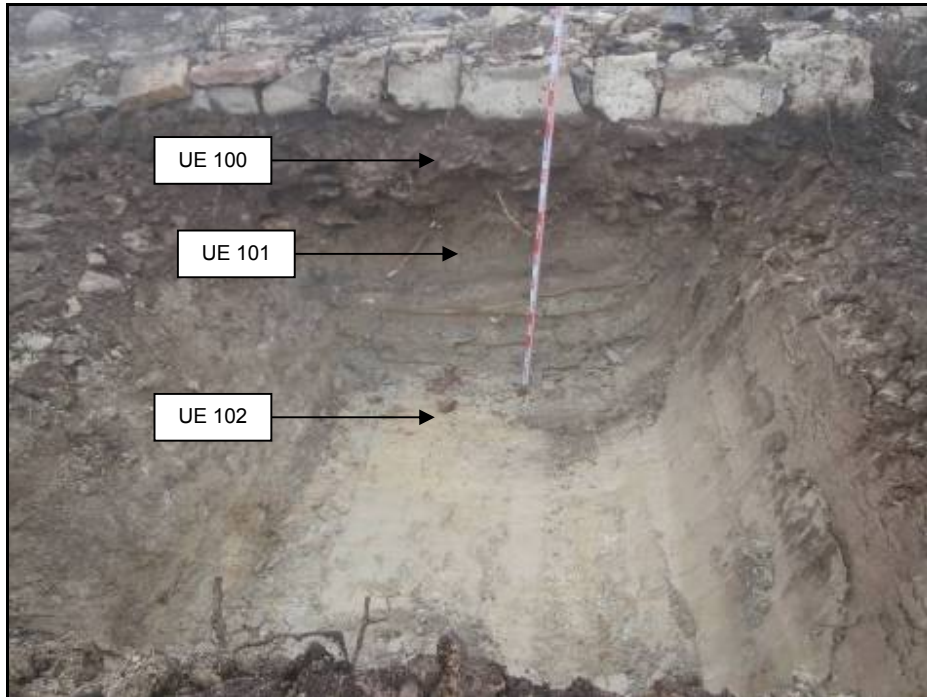


**Fotografia 21:** Estrat geològic (UE 104) de roca calcària, a 40 cm de profunditat al Sondeig 4.



**Fotografia 22:** Vista zenital del Sondeig 4, amb les UE 103 i 104.





**Fotografia 23:** Estratigrafia del Sondeig 1, sota la fundamentació del mur UE 107.



**Fotografia 24:** Estratigrafia del Sondeig 4, UE 103 i 104.



**Fotografia 25:** Fonamentació i petit alçat del mur UE 107, al Sondeig 2.



**Fotografia 26:** Fonamentació del mur UE 119, i possible nivell de circulació (senyalat) documentat a l'Àmbit 2.





**Fotografia 27:** Part de les abundants pedres retirades de la superfície del jaciment.



**Fotografia 28:** Amplada màxima de 0'5 m del mur perimetral UE 107 (SO).



**Fotografia 29:** Amplada màxima de 0'5 m del mur perimetral UE 107 (SE).



**Fotografia 30:** Mur UE 107, costat est de la porta, amb una amplada de 1'14 m.





**Fotografia 31:** Porta en el mur perimetral, amb l'alçat de la banda oest amb pedra seca, molt inestable.



**Fotografia 32:** Vista general de l'Àmbit 1.





**Fotografia 33:** Possible prolongació del mur UE 121 al seu extrem oest, amb pedruscall d'enderrocament.



**Fotografia 34:** Vista general de l'Àmbit 2.





**Fotografia 35:** Possible perllongació del mur UE 121, vist des de l'oest, i mur perimetral enderrocat.



**Fotografia 36:** Vista general de l'Àmbit 2, amb el mur UE 119 trencat.



**Fotografia 37:** Vista general dels Àmbits 3 i 4.

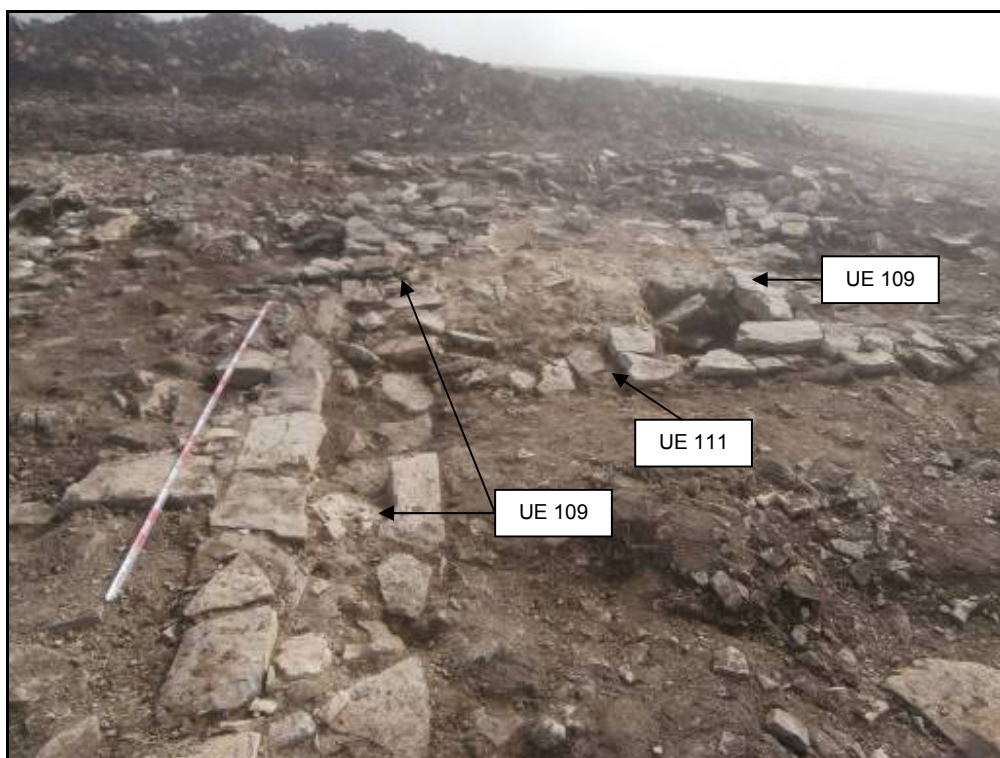


**Fotografia 38:** Vista del mur UE 109, vist des de l'extrem nord.





**Fotografia 39:** Vista general de l'Àmbit 5, amb el mur UE 107 en primer terme.



**Fotografia 40:** Àmbit 5.



**Fotografia 41:** Vista general de l'Àmbit 6.



**Fotografia 42:** Vista del mur UE 127, vist des de l'est.

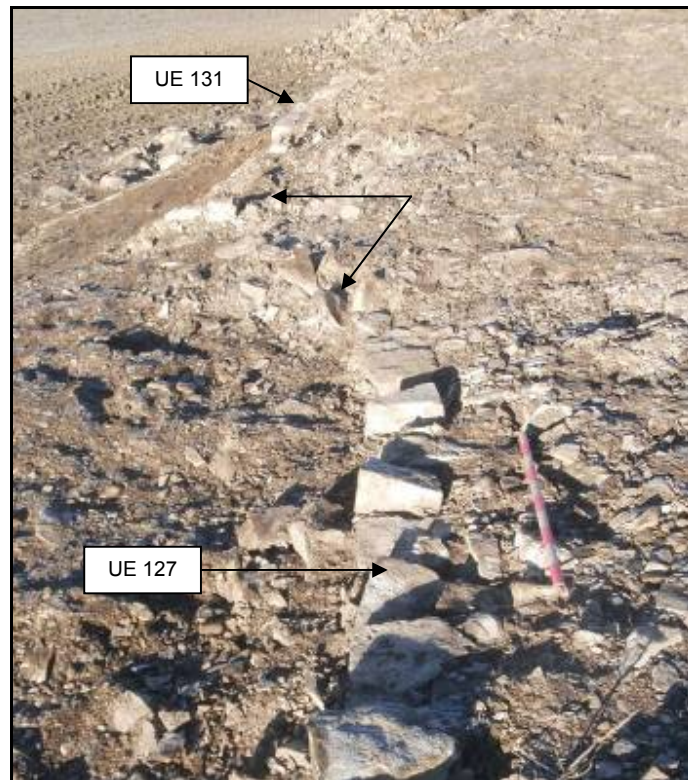




**Fotografia 43:** Vista del mur UE 131, vist des del sud.



**Fotografia 44:** Vista del mur UE 131, vist des de l'oest.



**Fotografia 45:** Vista dels murs UE 127 i 131, amb l'alineació de pedres entre ambdós.



**Fotografia 46:** Espai a diferent nivell entre els murs UE 107 i 131 (a dalt).





**Fotografia 47:** Mur UE 133.



**Fotografia 48:** Vista general del mur UE 133 amb petit tram del mur UE 107, sector NO del jaciment.



**Fotografia 49:** Estrat UE 134, amb rubefacció, carbons i cendres.



**Fotografia 50:** Ceràmica *in situ* en l'estrat UE 134.





**Fotografia 51:** Pedres alineades (UE 129), al quadrant NO del jaciment.



**Fotografia 52:** Topografia de les estructures del jaciment.



**Fotografia 53:** Cobriment de les estructures amb geotèxtil i terra.



**Fotografia 54:** Cobriment de les estructures amb geotèxtil i terra.





**Fotografia 55:** Cobriment de les estructures amb geotèxtil i terra.



**Fotografia 56:** Procés de cobriment finalitzat.



**Fotografia 57:** Pedra treballada en l'extrem nord del mur UE 109.



**Fotografia 58:** Pedra treballada en mur UE 107, tram SO.





**Fotografia 59:** Contrapès de premsa, ubicat en la masia de Cal Joanet (Suró).



**Fotografia 60:** Pedra guardada nº 1.



**Fotografia 61: Pedra guardada nº 2.**



**Fotografia 62: Pedra guardada nº 3.**





**Fotografia 63:** Pedra guardada nº 4.



**Fotografia 64:** Pedra guardada nº 5.





**Fotografia 65:** Pedra guardada nº 6.



**Fotografia 66:** Pedra guardada nº 7.



**Fotografia 67:** Pedra guardada nº 8.



**Fotografia 68:** Pedra guardada nº 9.





**Fotografia 69:** Pedra guardada nº 10.



**Fotografia 70:** Pedra guardada nº 11.



**Fotografia 71: Pedra guardada nº 12.**



**Fotografia 72: Pedra guardada nº 13.**





**Fotografia 73:** Pedra guardada nº 14.



**Fotografia 74:** Pedra guardada nº 15.





**Fotografia 75:** Pedra guardada nº 16.



**Fotografia 76:** Pedra guardada nº 17.



**Fotografia 77: Pedra guardada nº 18.**



**Fotografia 78: Pedra guardada nº 19.**





**Fotografia 79:** Pedra guardada nº 20.



**Fotografia 80:** Pedra guardada nº 21.



**Fotografia 81:** Pedra guardada nº 22.



**Fotografia 82:** Pedra guardada nº 23.





**Fotografia 83:** Pedra guardada nº 24.



**Fotografia 84:** Pedra guardada nº 25.





**Fotografia 85:** Pedra guardada nº 26.



**Fotografia 86:** Pedra guardada nº 27.



**Fotografia 87:** Pedra guardada nº 28.



**Fotografia 88:** Pedra guardada nº 29.





**Fotografia 89:** Pedra guardada nº 30.



**Fotografia 90:** Pedra guardada nº 31.



**Fotografia 91:** Pedra guardada nº 32.



**Fotografia 92:** Pedra guardada nº 33.





**Fotografia 93:** Pedra guardada nº 34.



**Fotografia 94:** Pedra guardada nº 35.



**Fotografia 95:** Pedra guardada nº 36.



**Fotografia 96:** Pedra guardada nº 37.





**Fotografia 97:** Pedra guardada nº 38.



**Fotografia 98:** Pedra guardada nº 39.