

MEMÒRIA D'INTERVENCIÓ DE CONSERVACIÓ DE LES RESTES ROMANES DE CAN BARÓ DE LA CABRETA (SANT PERE DE RIBES, GARRAF)



Número expedient: CLT_ Arq002Prev-738-2020 (R/N 437 K121 N-739 2020/2-29868)

Autor: Mireia Sabaté Balada (ArqueoVitis sccl)



ArqueoVitis sccl
Camí de Sant Pere d'Avinyó s/n
08973, Avinyonet del Penedès, Barcelona

+34 606 866 979
arqueovitis@gmail.com

www.arqueovitis.cat

INDÈX

1.	DADES BÀSIQUES	3
2.	MOTIVACIÓ DE LA INTERVENCIÓ	4
3.	ANTECEDENTS	4
4.	DESCRIPCIÓ DE L'ELEMENT	5
	4.1. Situació geogràfica	5
	4.2. Descripció de les restes	7
5.	OBJECTIUS DE L'ACTUACIÓ	9
6.	DESCRIPCIÓ DELS TREBALLS	9
7.	OBSERVACIONS I MANTENIMENT	17

1. DADES BÀSIQUES

Dades bàsiques de l'element:

Denominació:	Can Baró de la Cabreta
Municipi:	Sant Pere de Ribes
Comarca:	Garraf
Coordenades UTM:	X 398098,80 / Y 4566547,39
Referència cadastral:	08231A013000060000LB
Tipus:	Jaciment
Tipologia funcional:	Lloc d'hàbitats amb estructures conservades
Època:	romana
Cronologia:	Des de Romà republicà fins a Romà segle III
Ús primigeni:	Lloc d'hàbitat/magatzem
Ús actual:	En desús
Propietat:	Terramar 1923 SL
Protecció:	BCIL - Bé Cultural d'Interès Local

Dades bàsiques de la intervenció:

Tipus d'intervenció:	Excavació i Consolidació - restauració
Dates:	del 12 d'octubre al 7 de novembre de 2020
Promotor:	Terramar 1923 SL
Finançament:	Terramar 1923 SL
Professional:	Mireia Sabaté Balada (ArqueoVitis sccl)

2. MOTIVACIÓ DE LA INTERVENCIÓ

L'actual jaciment es veurà afectat per un projecte de reurbanització de la zona per a la construcció d'un complex d'oci i aparcaments. Les restes es conservaran i seran visibles en el recorregut dels visitants; per aquest motiu, segons la visita efectuada amb el Sr. Magí Miret, arqueòleg territorial del Servei d'Arqueologia de la Generalitat, el dia 12 de juny al lloc on es troben les restes arqueològiques romanes de Can Baró de la Cabreta (Bé Cultural d'Interès Local), el treball a efectuar seria la seva excavació i consolidació de les restes visibles per tal de posar-les en valor.



Localització dels murs dins del projecte

3. ANTECEDENTS

A banda de la intervenció arqueològica prèvia a la actuació de consolidació-restauració duta a terme per l'arqueòleg Joan Garcia Targa (Expedient CLT_Arq002Prev-738-2020 (R/N 437 K121 N-739 2020/2-29868) i de treballs de recerca citats a la memòria arqueològica, realitzats per l'historiador vilanoví, Vicenç Carbonell, no consta que s'hi hagi efectuat mai cap intervenció.

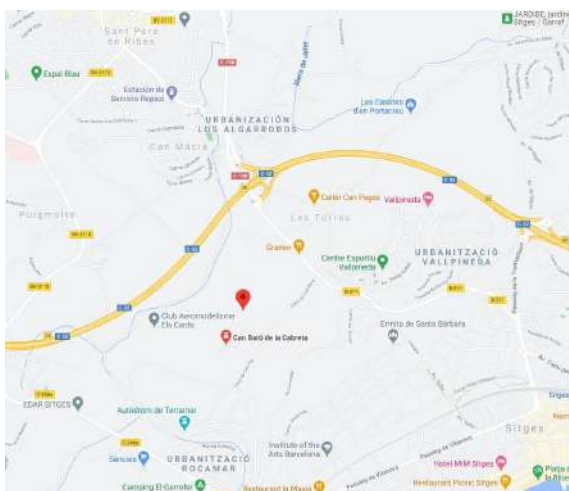
4. DESCRIPCIÓ DE L'ELEMENT

4.1. Situació geogràfica

El jaciment arqueològic de Can Baró de la Cabreta es troba al municipi de Sant Pere de Ribes (Barcelona) amb unes coordenades UTM de X 398098,80 i Y 4566547,39 i amb una alçada mitjana respecte del nivell del mar de 41 metres.

El jaciment es situa als peus d'un turó on es troba el Castell de Can Baró, envoltat de vinyes i garrofers. L'espai constitueix el punt de contacte entre l'arrencament d'una petita carena amb un seguit de camps de conreu de vinya. Actualment es troben en aquest espai amb una lleugera pendent d'orientació oest-est en un petit bosquet de pins i vegetació baixa.

S'accedeix, des de Sant Pere de Ribes, per la carretera B-211 en direcció Sitges. Uns 500 m després del segon giratori, cal agafar una pista que surt a la dreta de la carretera i seguir-la 500 m més fins al desviament que porta cap a Can Baró de la Cabreta. El jaciment està situat a uns 250 m al nord-est del mas, entre les vinyes i una petita pineda.



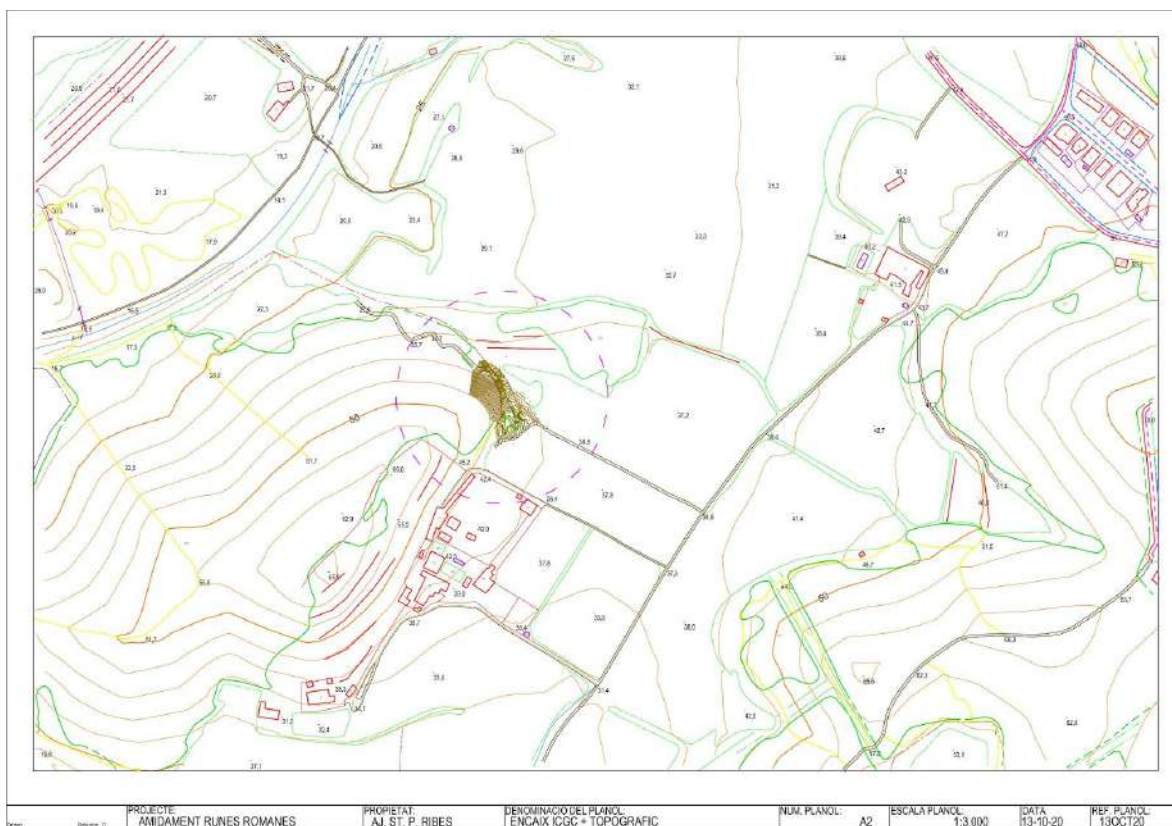
Mapa topogràfic de localització del jaciment.



Ortofotomapa de localització del jaciment dins la finca i el perímetre del seu cadastre (font: Seu del Cadastro)



Localització del jaciment al Plànol cartogràfic (Elaborat pel topògraf Marc Claveguera)



Localització del jaciment dins del topogràfic (Elaborat pel topògraf Marc Claveguera)

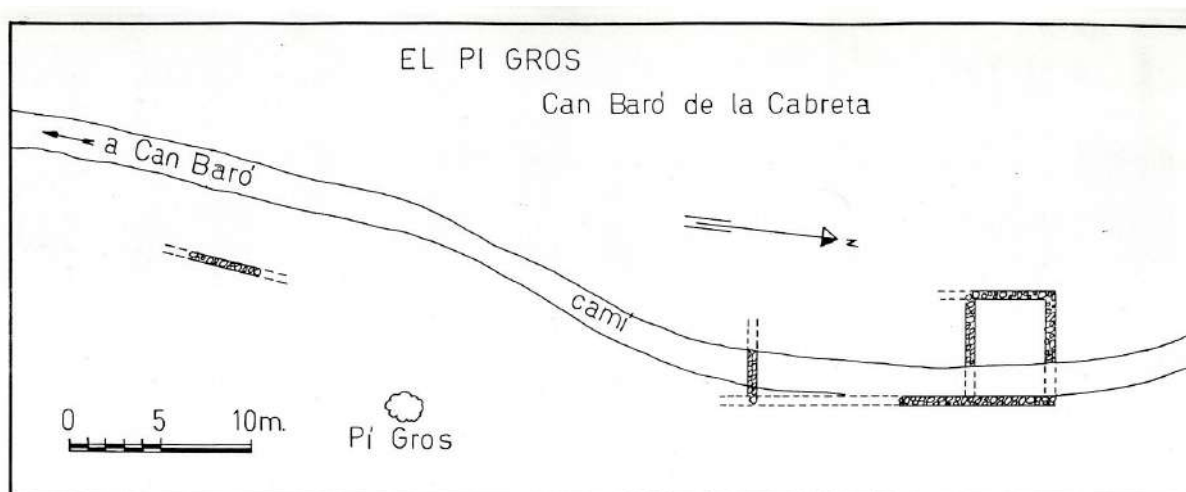
4.2. Descripció de les restes

Segons l'esment al Mapa de Patrimoni de Sant Pere de Ribes elaborat per Marta Lloret Blackburn de l'empresa Antequen l'any 2011, les restes es descriuen de la següent forma¹:

“Són visibles superficialment les restes de dues habitacions i una paret més allunyada feta amb pedra i morter que semblen d'època romana. A la vora d'aquestes ruïnes hom ha recollit alguns fragments de terrissa romana: campaniana A I b, àmfors, dolis, ceràmica sigil.lata, clara, tègules (una d'elles amb inscripció MAR), un fragment de destral de basalt i diversos sílex.

És un dels pocs casos en què és possible de veure en superfície les restes d'unes habitacions. El jaciment es troba força erosionat i les parets no sobrepasen els 40 cm d'alçada.

Totes aquestes estructures que es podien veure l'any 1984 actualment es troben ocultes per la vegetació. Només hem pogut intuir la presència del mur fet amb pedra i morter, però no hem pogut localitzar les restes de les dues habitacions. Si que hem pogut comprovar l'existència d'abundant material ceràmic en superfície: doli, tègula, àmfora itàlica, àmfora púnica ebusitana, àmfora tarraconensis, una forma Dressel, un pivot d'àmfora itàlica i ceràmica comuna romana. Cal destacar la presència d'uns grans blocs d'opus signinum tirats a la vora de les vinyes prop dels pins, que deuen haver estat arrancats pels treballs agrícoles”.



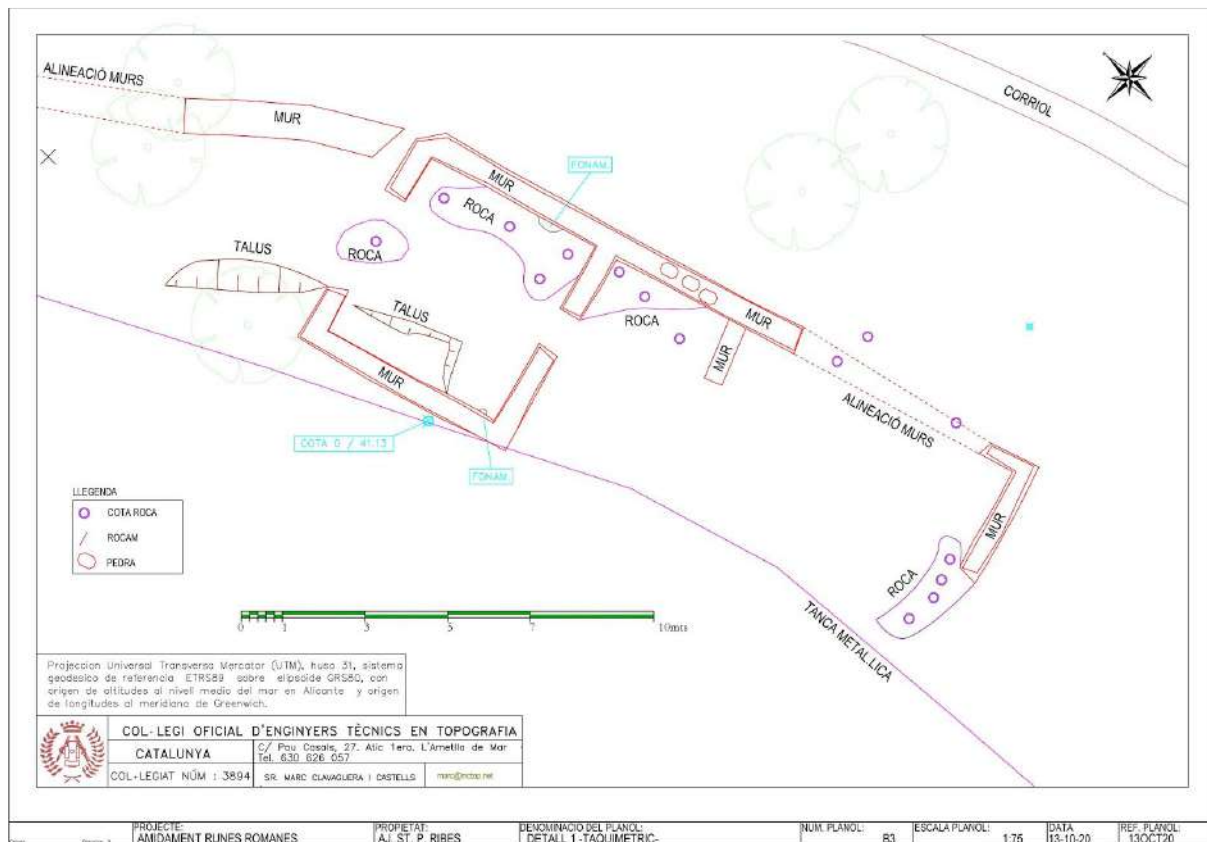
Plànol-croquis de 1974 on apareixen els murs romans visibles en aquell moment. Joan Bellmunt, maig de 1967.

¹ <http://invarque.cultura.gencat.cat>

Segons les conclusions del treball realitzat per l'arqueòleg Joan Garcia Targa descrits en la memòria d'intervenció anteriorment citada:

“El jaciment romà de can Baró de la Cabreta reflecteix tres habitacions de la part productiva d'una vila romana (pars rústica) que té el seu moment d'abandonament a finals del segle II o inicis del segle III de la nostra era.

Es més que provable que bé als camps de vinyes de davant les restes o bé al turonet ocupat per la masia tingués continuïtat aquest assentament amb altres dependències productives (forns, ferreries, dipòsits pel processat de vi, oli, magatzem pels excedents de cereals, etc.). El mur 102 que tanca per la banda oest les habitacions 1 i 2 s'endinsa dins la propietat de Can Baró i a la seva prolongació es visualitzen importants concentracions de pedres, ja siguin bé del camí o bé de les més que possibles estructures addicionals.”



Planta dels espais i unitats principals a intervenir (Plànol Marc Claveguera)

5. OBJECTIUS DE L'ACTUACIÓ

L'objectiu principal de l'actuació ha estat la de consolidar i restaurar les restes visibles conservades, per tal de permetre la seva preservació futura, llegibilitat i posada en valor.

6. DESCRIPCIÓ DELS TREBALLS

Els treballs han consistit en la neteja dels murs conservats, la seva consolidació i, en alguns punts la restitució física. S'han col·locat graves de cantera de mida mitjana de color gris en alguns dels punts amb més desnivell sobre la roca natural per evitar l'acumulació d'aigua dins els recintes intervinguts.

S'han emprat criteris de mínima intervenció, llegibilitat, reversibilitat i màxim respecte cap a l'original, usant materials compatibles en aspecte i naturalesa als originals.

La metodologia de consolidació ha seguit les directrius bàsiques següents:

- Rejuntat de les pedres amb morter de calç.
- Disposició d'una nova filada de pedres damunt les restes conservades en els punts més arrasats per garantir la llegibilitat i estabilitat, i per evitar l'avinguda de terres de les àrees del voltant no excavades/netejades. S'han emprat lligades amb morter de calç. Entre les restes conservades originals i la filada remuntada s'ha emprat malla T plàstica de color blanc per marcar amb claredat la diferenciació i, si s'escau, facilitar la seva reversibilitat.
- Bisellat de les restes del lliscat de l'encofrat.
- Segellat de la base dels murs per evitar la filtració d'aigua i crecudada de vegetació amb morter de calç.

El material emprat ha seguit les directrius bàsiques següents:

- Pedres de mida i naturalesa similars a les originals; per això s'ha usat les procedents del propi jaciment recuperades de l'excavació de l'enderroc de les estances.
- Argamassa per lligar les pedres, feta a partir de materials poc agressius, descartant l'ús de materials moderns com ara ciment o similars. En concret, s'ha emprat morter de calç format per la barreja d'aigua, arena fina (Sorra rentada de Bellpuig), calç hidràulica en pols (Saint Astier® NHL 3,5) i graveta de cantera de diferents colors. Proporció: 2,25 de sorra + 0,75 de graveta + 1 de calç hidràulica + 1 d'aigua.



Fotografies abans de la intervenció



Fotografies del mur més llarg visible, de llevant, i general de les estances visibles abans de la intervenció.



Fotografies del mur mitger, adossat al mur de llevant, abans de la seva intervenció vist des dels diferents angles.



Fotografies de l'angle del recinte, format pel mur de llevant i tramuntana abans de la seva intervenció.



Fotografies del mur de ponent i angle d'un dels recintes entre aquest i el de tramuntana abans de la intervenció.



Fotografies del detall de les restes del morter original i del lliscat de l'encofrat amb algunes pèrdues abans de la seva intervenció.



Fotografia de l'angle del recinte de migdia abans i durant la seva intervenció.

Fotografies després de la neteja i descoberta de les restes



Fotografies de les restes visibles després de la seva neteja i acabar de ser delimitades.

Fotografies durant el procés de consolidació-restitució



Fotografies del procés de rejuntat dels murs amb morter de calç.



Fotografies del procés de consolidació i restitució volumètrica.



D'esquerra a dreta: 1) Fotografia del procés de segellat de les parts baixes dels murs amb morter de calç. 2) Fotografia del procés de restitució volumètrica d'un dels murs, amb la col·locació d'una filada de pedres lligades amb morter de calç sobre la malla T per diferenciar-ho de les restes originals.





Fotografies de detall de la reintegració de llacunes i bisellat del lliscat dels encofrats amb morter de calç.

Fotografies després del procés de consolidació-restitució





Fotografia aèria d'un dels recintes després de la intervenció. Font: Magí Miret



Fotografia aèria d'un dels recintes després de la intervenció. Font: Magí Miret

7. OBSERVACIONS I MANTENIMENT

Per a millorar la visibilitat de les restes i evitar l'acumulació d'aigua en els punts amb més desnivell, s'han col·locat graves de cantera de color gris.

Per tal de garantir la preservació de les restes i la seva visibilitat i llegibilitat es recomana el manteniment programat d'aquestes mitjançant el desbrossat i neteja de vegetació de forma periòdica per evitar que es malmetin.

També es recomana fer un seguiment de l'estat de conservació dels morters i de les estructures muraries per tal de, en cas de noves pèrdues o que es malmeti alguna de les parts consolidades o l'aparició de fissures en el morter, es pugui intervenir per prevenir noves filtracions d'aigua o la introducció de microorganismes o vegetació que pugui fer malbé l'estabilitat i llegibilitat de les restes.