

# MEMÒRIA DEL SEGUIMENT TRACTAMENT DE RESTES DEL REC DE CAN RATA, CARRER GENERALITAT 2-4

Montcada i Reixac, Vallès Occidental

Expedient 470 K121 N446 2018/2-22703

Promotor:  
**TORT S.A.**



Realització

**CATARQUEÒLEGS S.L.**

Arqueòleg:  
Eduard Sánchez Campoy  
Febrer de 2020



## **SUMARI**

1. FITXA TÈCNICA
2. SITUACIÓ
3. ANTECEDENTS
4. MOTIUS DE LA INTERVENCIÓ
5. RESULTATS DE LA INTERVENCIÓ
6. CONCLUSIONS
7. BIBLIOGRAFIA

## 1. FITXA

<b>INTERVENCIÓ:</b>	Seguiment tractament de restes del rec de Can Rata, carrer Generalitat 2-4
<b>MUNICIPI:</b>	Montcada i Reixac
<b>COMARCA:</b>	Vallès Occidental
<b>EXPEDIENT:</b>	470 K121 N446 2018/2-22703
<b>COORDENADES:</b>	X= 432160.3086 Y= 4592838.8381 Z = 34,80 m.s.n.m.
<b>CAMPANYA:</b>	14 de novembre de 2018
<b>TIPUS DE JACIMENT:</b>	Urbà
<b>CRONOLOGIA:</b>	segle XVII-XX
<b>DIRECCIÓ:</b>	Eduard Sánchez Campoy
<b>PROMOTOR:</b>	TORT S.A.

## 2. SITUACIÓ

Montcada i Reixac està ubicat a la vall baixa del Besòs i pertany a la comarca del Vallès Occidental (Barcelona). Compta amb un clima temperat i al gener de 2018 registrava 35.802 habitants.

La situació del rec en qüestió és a ponent del carrer Major, llinda a l'est amb el carrer Montiu, al nord amb el carrer Generalitat i al sud amb un bloc d'habitatges. El solar té una forma sensiblement trapezoïdal, amb unes dimensions de 790,65 m<sup>2</sup>, i està a una cota relativa de 34,5 m sobre el nivell del mar.



## 3. ANTECEDENTS

La senyora Eulàlia Tort Jubany, gerent de Tort SA, va promoure una intervenció arqueològica de control i excavació al c. Generalitat 2-4. Rec de Can Rata de Montcada i Reixac, Vallès Occidental, sota la direcció d'Albert Masat Barcina del 12 al 14 de setembre de 2018. En la intervenció es va documentar part d'un tram de conducció d'aigua dels segles XVIII-XX.

Posteriorment a aquesta intervenció es va demanar efectuar el desmuntatge total, sota control arqueològic, de les restes següents, totes elles amb una cronologia entre els s. XVII i XX d.C.:

## **UE afectades**

01 estructura-volta construïda amb maons segle XIX

02 estructura-canalització d'aigües de regadiu segle XVII

03 estructura-canalització d'aigües de regadiu de tamany menor anterior al s. XVII

04 estrat-nivell de terres marronoses format per argiles molt netes anterior al s. XVII

05 estructura-tancament de la canalització formada per maons Actuals finals segle XIX – principis segle XX

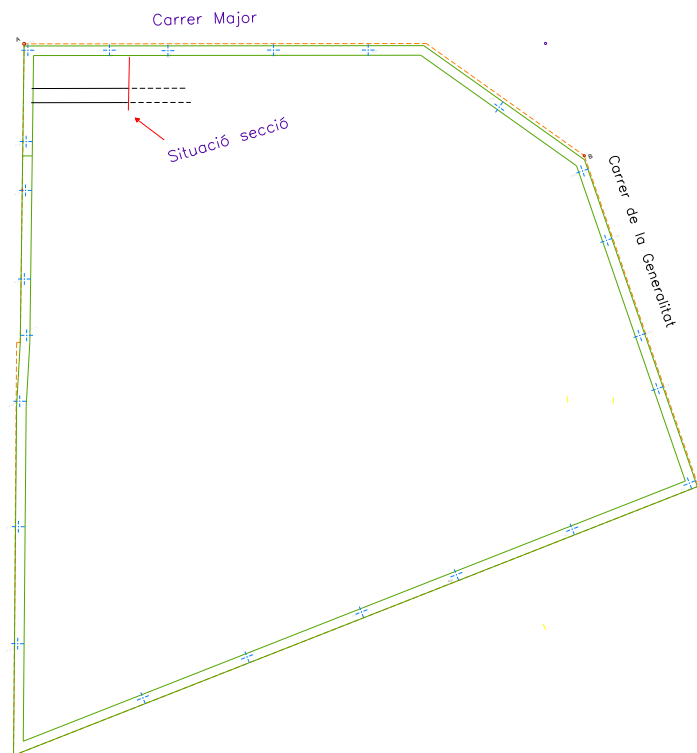


## **4. MOTIUS DE LA INTERVENCIÓ**

El promotor TORT S.A. disposa de llicència municipal per construir un bloc de vivendes

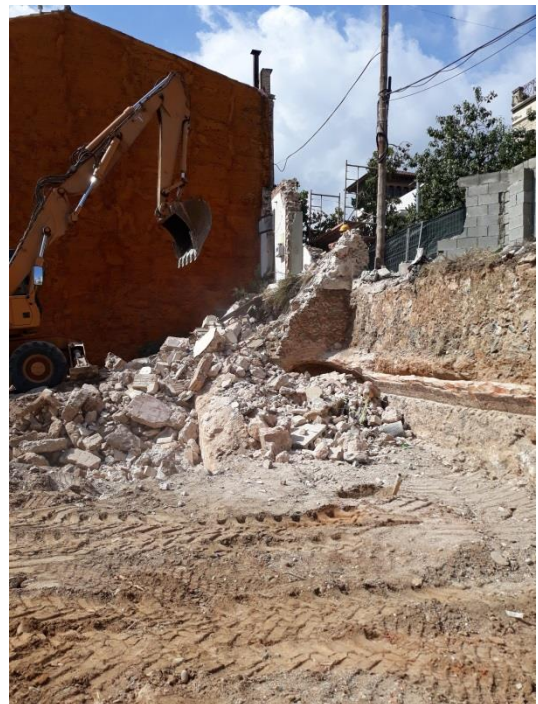
## **5. RESULTATS DE LA INTERVENCIÓ**

Els treballs han consistit en el control de l'excavació i desmuntatge de les restes, sense cap incidència remarcable que aportí cap novetat a la investigació executada prèviament, campanya de setembre anterior.



## 6. CONCLUSIONS

Tal com era previsible, no han aparegut restes d'interès arqueològic significatiu



## 7. BIBLIOGRAFIA

ALCAZAR, J (2001): *Evolució urbana de Montcada I Reixac*, Fundació Cultural de Montcada I Reixac, p. 9-14.

ALCAZAR, J (2005): Entre el desdeny i el compromís, l'estiueig a Montcada I Reixac (1884-1930), *Montecatano* núm 7, Revista del Museu municipal Les Maleses, Ajuntament de Montcada I Reixac, p. 58-84.

ALCAZAR, J (2008): *L'Abans*, recull gràfic 1891-1975, editorial Esfadós.

MOLY, d (2009): Intervenció arqueològica al carrer Major (Montcada I Reixac, Vallès Occidental), Juliol de 2009, *Montecatano* núm 11, Revista del Museu municipal Les Maleses, Ajuntament de Montcada I Reixac, p. 9-22.