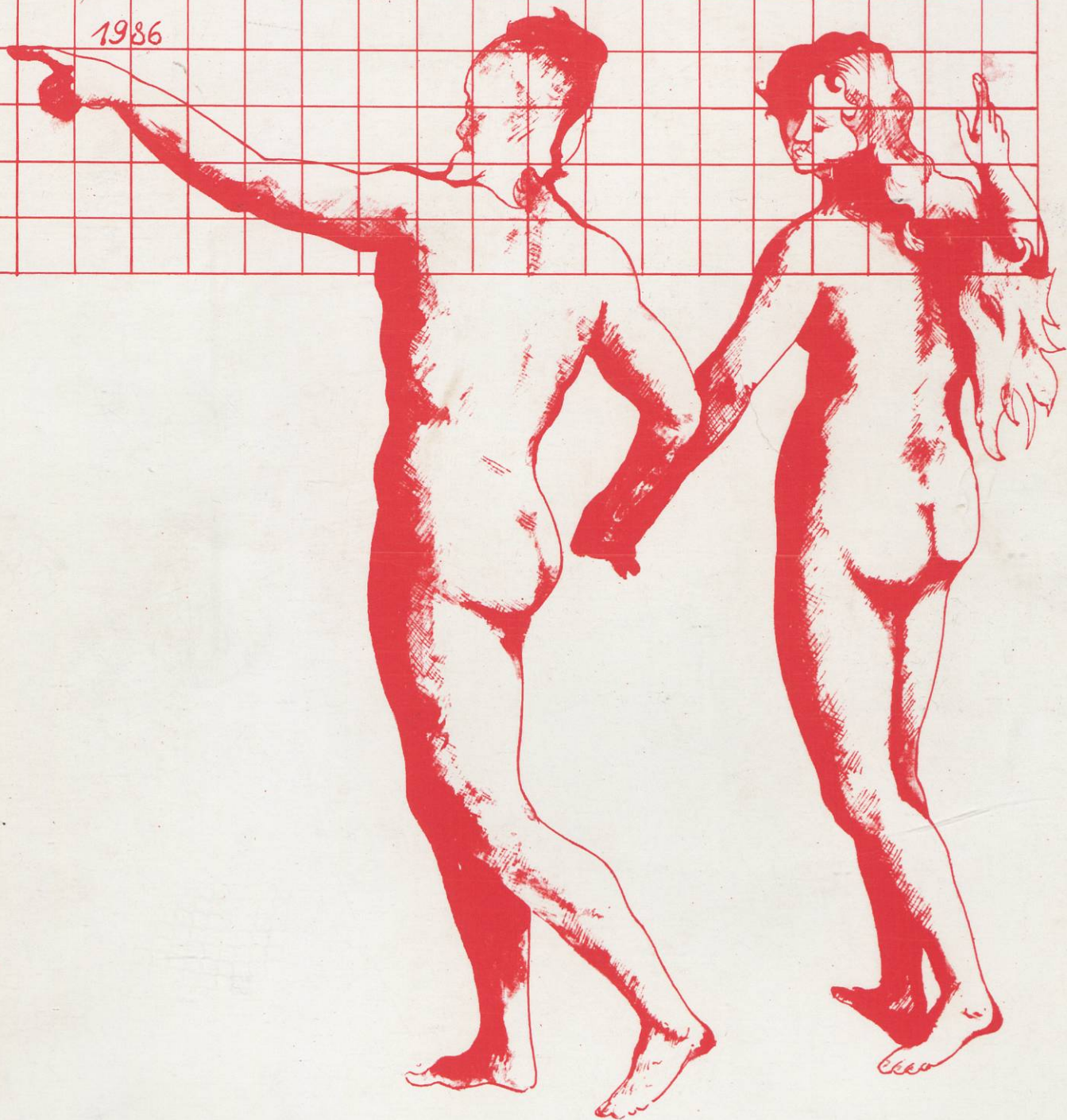


societat andorrana de ciències

1986



Aquest llibre pertany a
Miquel Pascual i Ribes
d'Andorra. Fou adquirit
a l'UNIVERSITAT CATALAN
d'ESTIU de Ponça del Confort
l'estiu de 1990

PRESENTACIO

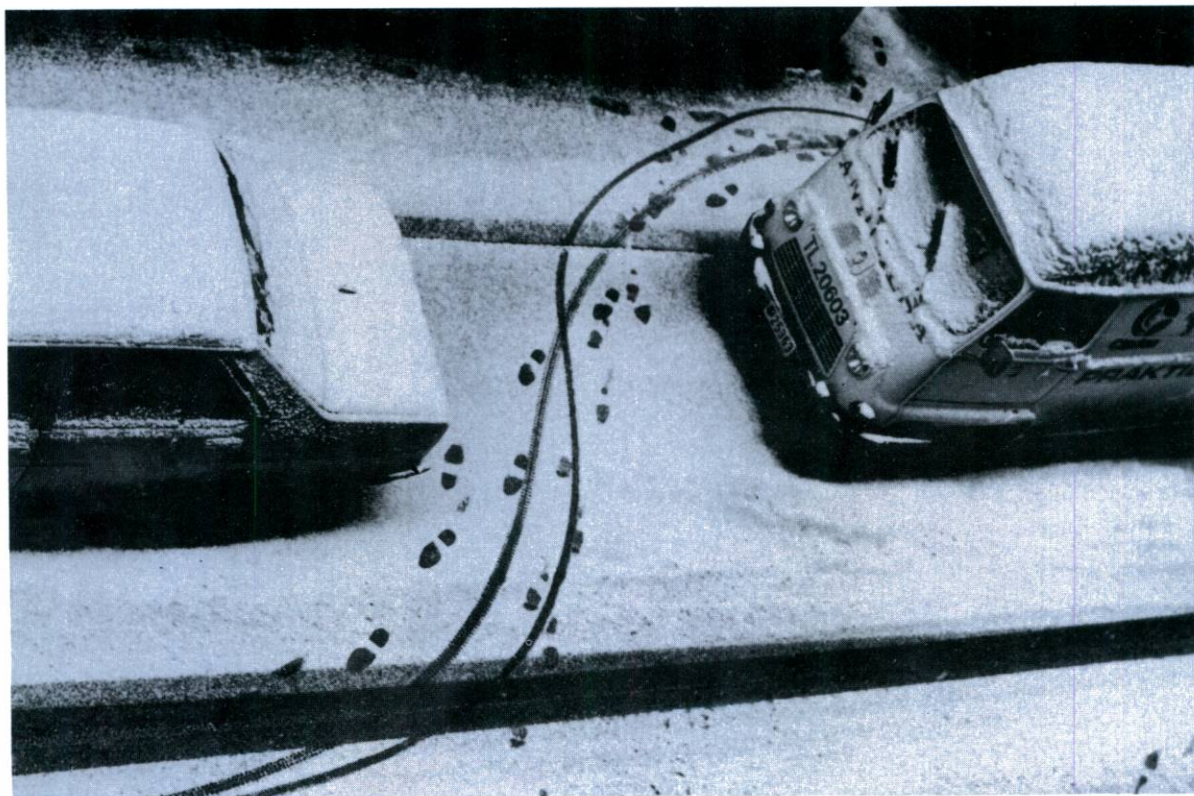
El present volum, el tercer en aquesta sèrie de recull anyal de conferències, correspon al curs 1985-1986 (any 1986).

Aquesta és la cinquena publicació de la Societat Andorrana de Ciències i, cinc més esperen el seu pas proper per la impremta.

Pensem que amb aquesta s'asoleix una certa normalització de la presència de la nostra entitat emmig de la societat andorrana.

Mantenint l'esperit indicat en la publicació de l'any 1985, estem convençuts que amb la temàtica d'enguany, es continua en la línia iniciada de divulgació del coneixement, del progrés científic i dels fruits de la recerca, tot dins d'unes coordenades pròpies específicament andorranes, però obertes a la resta del món.

SOCIETAT ANDORRANA DE CIENCIES
Andorra la Vella, març de 1989



NEU 1982

ELS ARXIUS I LA SEVA ORGANITZACIO

David MAS

La recuperació, conservació i divulgació del nostre patrimoni documental és una tasca silenciosa, pacient, poc coneguda i gens aparatosa, però d'un relleu i necessitat que mostren la vàlua, capacitat i alt mereixement de les persones que s'hi dediquen.

Conéixer el funcionament d'un arxiu, en aquest cas dels Arxius Nacionals d'Andorra, ajudarà al reconeixement de la seva importància i a valorar la seva tasca i els seus fons.

Arxiu públic-arxiu particular, tots persegueixen a la fi el mateix objectiu, la salvaguarda de la memòria del nostre passat. Ambdós cal que es complementin i es relacionin. Això és ja avui possible amb els sistemes establerts de dipòsit, assessorament, restauració o simple catalogació que l'administració pública posa a l'abast dels particulars.

Sala d'Actes del M.I. Consell General, a les 22 hores del dia
7 de febrer de 1986.

ELS ARXIUS I LA SEVA ORGANITZACIO

Un arxiu pot ésser definit com una institució on es guarden organitzadament i ordenadament els testimonis escrits, gràfics o audiovisuals produïts per qualsevol institució pública o privada, conservats amb el doble fi de garantir els drets dels administrats o de servir de font a la investigació.

L'arxiu, no pot ésser considerat com una entitat aïllada, ja que la documentació que conserva, no és produïda per ell mateix, sinó que li arriba des de l'exterior. Sobretot en el cas dels arxius que formen part de l'administració institucional d'un país, aquests es troben integrats en un Sistema Arxivístic, dintre del qual cada dependència administrativa té annex el que s'anomena Arxiu de Gestió, que recull la documentació que aquesta dependència va produïnt en el compliment de les seves funcions; dintre d'aquest Sistema Arxivístic un segon nivell el constitueix l'Arxiu Administratiu i, finalment un tercer pas és l'Arxiu Històric.

Els arxius de gestió, emplaçats generalment en la mateixa oficina on es treballa, tenen el problema de la manca de capacitat i, és molt possible que en un moment donat quedin saturats de documentació, amb els problemes que això comporta a nivell de classificació i de conservació, pot donar lloc a realitzar destruccions indiscriminades. Per solucionar aquest problema existeix l'Arxiu Administratiu, que recull dels diversos Arxius de Gestió, tota la documentació que encara manté un valor administratiu però que ja no és utilitzada de forma constant i, a la vegada serveix de lloc de retenció de la documentació administrativa que encara no pot passar a l'Arxiu Històric, d'acord amb un termini determinat, que pot trobar-se entre els 30 i 50 anys; acabat aquest termini la documentació pot passar a l'Arxiu Històric, que té com a finalitat preservar i conservar el patrimoni documental del país i, a la vegada fer-la accessible al públic, tant en general com el dedicat a la investigació.

Tot aquest conjunt de diferents arxius i, els trasllats de l'un a l'altre constitueix el que s'anomena procés documental que correspon a la vida del document. Aquest procés ha d'estar regulat per una sèrie de normatives que estableixin en quin moment el document ha de canviar d'arxiu, quan pot ésser consultat públicament o, quan pot ésser destruït.

SISTEMA ARXIVISTIC

Oficina
A. Gestió

Oficina
A. Gestió

Oficina
A. Gestió

Arxiu Administratiu

Arxiu
Històric

Dintre d'aquest esquema tractarem sobretot de l'Arxiu Administratiu i l'Arxiu Històric, ja que presenten nombroses afinitats respecte al seu mecanisme intern, tot i que tenen les diferències derivades del seu caràcter de cada un.

L'Arxiu no és un element passiu, un mer dipòsit on s'acumulen els documents, sinó que és una entitat activa, on es realitzen una sèrie de tasques, que encara que poc aparents exteriorment, són imprescindibles. Aquestes tasques es divideixen en tres parts: l'entrada, el tractament intern i, la sortida de la documentació.

Entrada

Tractament
Intern

Sortida

L'ENTRADA

En l'arxiu existeixen tres possibles vies d'entrada de documentació. En primer lloc la documentació que arriba provinent d'un altre arxiu, és a dir, la que passa dels Arxius de Gestió a l'Arxiu Administratiu o, d'aquest a l'Arxiu Històric. Per a l'Arxiu Històric una segona via d'entrada és l'adquisició de documents, bé per la compra directa d'un fons documental que tant pot ésser escrit com fotogràfic, o bé, mitjançant un dipòsit en què el propietari de la documentació la cedeix a l'arxiu, però en manté la propietat. Finalment una tercera forma d'entrar documents a l'Arxiu Històric, consisteix en el microfilm de complement, mitjançant el qual es pot obtenir no pas la documentació original, sinó una còpia d'aquesta a través de la seva microfilmació; això permet de fer accessible documentació que és difícilment consultable en el lloc on es troba conservada, o bé, obtenir còpies de documents conservats en arxius de l'estranger.

D'aquestes tres possibles vies d'entrada de documentació a l'arxiu, la primera, la transferència, mereix la nostra atenció, ja que és la que requereix una major preparació tècnica. La transferència és la tasca arxivística que s'ocupa del trasllat de fons d'una etapa del procés documental a l'altra d'acord amb una norma establerta amb anterioritat. Es a dir, és el sistema utilitzat per a passar a un arxiu, Històric o Administratiu, aquella documentació per a la qual ja ha finalitzat el termini de permanència en l'arxiu on es trobava anteriorment.

Les operacions necessàries per a realitzar-la són les següents:

- Revisió i organització de la documentació per part de l'arxiu que la tramet.
- Redacció d'una relació de lliurament per part d'aquest mateix arxiu.
- Comprovació per part de l'arxiu receptor que la relació de lliurament i la documentació rebuda es corresponen.
Inclusió en la relació de lliurament de les signatures topogràfiques atorgades a la documentació rebuda i, devolució d'un exemplar d'aquesta relació a l'arxiu d'origen, que servirà com a instrument de descripció per a localitzar la documentació.

EL TRACTAMENT INTERN

Consisteix bàsicament en tres tasques:

- Adequació de la documentació en el dipòsit.
- Classificació.
- Descripció.

Aquestes tres tasques es realitzen a les dependències internes de l'arxiu. Físicament l'arxiu està dividit en tres sectors:

Area de treball: és on es rep la documentació i on hi és treballada i estudiada.

El dipòsit o cambra de conservació, que vé a ésser el magatzem on es conserven els documents.

La sala de consulta: destinada al públic que va a l'arxiu a consultar la documentació.

Els tres sectors han d'estar molt relacionats entre sí.

ESQUEMA DE L'ARXIU

Dipòsit

Sala de Treball

Sala de Consulta

ADEQUACIO EN EL DIPOSIT

Tal com hem vist, aquesta és la primera de les tasques internes a portar a terme una vegada rebuda la documentació. Dintre d'ella el primer que cal fer és segellar la documentació i, numerar-la, atorgant a cada document un número que servirà de signatura topogràfica. Tot seguit, la documentació és col·locada en caixes de cartró neutre, que aniran numerades seguint un "número currens", és a dir a mesura que va arribant la documentació, prescindint de la seva classificació, ja que de seguir aquesta obligaria a deixar gran nombre d'espais buits. Les caixes van instal·lades en prestatgeries, que poden ésser simples prestatges metàl·lics o armaris compactes.

LA CLASSIFICACIO

Després es passa a treballar sobre la documentació, procedint a la seva classificació. Classificar és dividir o separar un conjunt d'elements establint classes, grups o sèries, de tal manera que dits grups quedin organitzats formant part de l'estructura d'un tot. Cada grup o classe és únic i diferent dels altres, amb les seves característiques pròpies que el diferenciïn dels altres, però a la vegada formant part d'un conjunt.

Existeixen dos nivells de classificació, un és el que correspon al quadre general de classificació d'un arxiu i, l'altre, el corresponent a la documentació d'una dependència concreta.

Respecte al primer nivell cal mantenir sempre el que s'anomena principi d'origen, és a dir, classificar la documentació sempre d'acord amb el lloc on ha estat generada i, per tant, des d'on ens ha arribat. Respecte a un organisme administratiu, seguint aquest principi, el quadre de classificació serà una reproducció exacta del seu esquema orgànic. Per exemple podem suposar el cas d'una Conselleria dividida en dues Direccions o Departaments, de cada una de les quals depenen tres serveis administratius; el primer concepte a tenir en compte a l'hora de classificar serà la Conselleria, després cada una de les Direccions i, finalment separar la documentació de cada un dels serveis.

Conselleria

Direcció A
Servei A-1
Servei A-2
Servei A-3

Direcció B
Servei B-1
Servei B-2
Servei B-3

En el segon nivell de classificació a què feiem referència, quan ja tenim agrupada la documentació segons la dependència o organisme que l'ha originat, cal classificar-la tenint en compte les sèries documentals. La sèrie documental és un grup de documents units en virtut d'una determinada funció en l'activitat administrativa, com a subjecte d'ella i expressada per un tipus de document concret. Es a dir, cada organisme realitza un determinat conjunt de funcions i, per cada una d'aquestes funcions genera diversos tipus de documents. Per tant la sèrie documental ens vindrà determinada per tres conceptes:

Una mateixa procedència orgànica.
Referència a una mateixa funció.
Mateix tipus documental.

SERVEI A-1
Expedient personal
Beques
Etc.

SERVEI B-2
Expedient personal
Memòries
Etc.

L'ORDENACIO

Una vegada classificada la documentació, el següent pas és l'ordenació, que consisteix a disposar un darrera l'altre en l'espai els diferents elements físics d'un col·lectivitat amb una seqüència natural o arbitrària, plenament establerta, de la qual existirà una referència ben determinada en cada un dels elements ordenats. L'ordenació pot ésser de tres tipus:

- Cronològica.
- Alfabètica.
- Numèrica.

A vegades existeix una certa confusió entre els conceptes de classificació i ordenació; ambdues es diferencien en què en la classificació, s'agrupen els documents que formen part d'una mateixa sèrie, mentre que en l'ordenació, cada un d'aquests documents queda diferenciat dels altres.

DESCRIPCIO DE LA DOCUMENTACIO

Per poder accedir a la documentació que s'ha d'utilitzar o consultar, cal comptar amb uns instruments de descripció que ens serviran per a localitzar aquells documents que cerquem. Existeixen cinc instruments de descripció diferents, que tractarem en detall:

- L'inventari sumari.
- L'inventari analític.
- El catàleg.
- La guia.
- Els índex.

L'INVENTARI SUMARI

En ell la documentació, seguint la classificació i ordenació establertes és descrita per grups o conjunt, sense detallar ni arribar a les peces documentals concretes. Els grups descrits poden ésser les sèries o els fragments de sèrie. Serveis per documentació administrativa, o en el cas de documentació històrica com un pas previ a una descripció més detallada.

L'INVENTARI ANALITIC

Es el que en la seva descripció baixa a individualitzar el contingut de cada peça documental en concret. Suposa el màxim nivell de descripció de la documentació, estat ideal en l'arxiu històric. Presenta, però, el problema d'ésser una tasca molt àrdua i lenta, donat el gran volum de documentació que sol haver-hi en un arxiu, d'aquí que s'utilitzin inventaris sumaris com a instrument provisional fins que no es pot arribat a tenir inventariada tota la documentació a la menuda.

Per la redacció d'inventaris analítics, l'instrument de treball és la fitxa descriptiva del document. Aquesta fitxa, al contrari del que passa amb les biblioteques, no segueix un model "standard" sinó que variarà segons el tipus de document, de totes maneres hi ha quatre dades bàsiques que haurà de recollir tota fitxa descriptiva:

- Els codis de classificació.
- La data del document.
- Un resum amb la seva descripció.
- La signatura topogràfica.

Fitxa descriptiva del document:

Classificació

Data
i lloc

Resum o descripció.

Signatura topogràfica

EL CATALEG

Té una estructura similar a l'inventari analític, però es deferencia d'aquest perquè no dóna una visió global de tot el fons documental de l'arxiu, sinó que ve referit a una documentació concreta, seleccionada, en virtut d'una determinada necessitat. S'hi podrà prescindir de l'origen orgànic de la documentació i podrà tenir una classificació independent.

ELS INDEXS

Els índexs són uns elements secundaris i complementaris de les altres vies d'accés de què hem fet referència. Els índexs són relacions ordenades de dades o elements que apareixen en la documentació. Poden ésser de quatre tipus segons les dades que s'hi recullen:

- Toponímic.
- Onomàstic.
- De càrrecs.
- De matèries.

LA GUIA

Es un instrument menys descriptiu i, més general. Té la missió d'orientar, donant una visió global sense tenir en compte el detall, el contingut de l'arxiu, fent-hi valoracions i destacant allò més important.

Passem ja al tercer grup de tasques que es realitzen en l'arxiu, a les quals hem fet referència anteriorment, es tracta de la sortida de la documentació de l'arxiu, que pot tenir tres formes:

- La transferència.
- L'eliminació.
- La consulta.

LA TRANSFERENCIA

D'aquesta ja n'hem parlat en tractar de l'entrada de documentació i, lògicament el pas de documentació d'un arxiu administratiu a un altres o a un arxiu històric, suposa la sortida de documentació del primer.

L'ELIMINACIO

Es una tasca força conflictiva, ja que suposa la destrucció de documentació. Potser aquest encara no és el cas de l'Administració Andorrana, però sí, el de grans organismes administratius, tipus ministeris, on el gran volum de paperam produït comporta greus problemes de conservació i ordenació, enfront dels quals l'única solució és procedir a l'eliminació.

Es pot definir com la tasca que consisteix en la selecció i posterior destrucció total o parcial de les sèries documentals, els valors de les quals es consideren desapareguts. L'eliminació no és una destrucció arbitrària, sinó que requereix un estudi de la documentació i uns criteris específics. Es una tasca molt compromesa que requereix una molt acurada anàlisi d'aquella documentació que pot ésser eliminada, realitzada per un comitè nomenat a l'efecte, on cal integrar-hi un arxiver i un administratiu de l'entitat productora de la documentació. És un recurs al qual cal arribar solament quan no hi ha més remei. Es pot eliminar aquella documentació que resulta totalment supèrflua, que no aporta cap dada d'interès, o bé la que pertany a sèries duplicades, és a dir, de la qual hi ha més d'un exemplar.

Si la documentació a eliminar no té valor legal, però aporta dades d'interès, pot ésser destruïda després d'aixecar-ne una còpia en microfilm, amb la qual cosa les dades històriques podran ésser igualment utilitzades. Igualment es pot procedir a la conservació de mostres, que poden ésser de quatre tipus:

-EXEMPLAR:

Es conserva alguna peça documental com exemple del format que tenia la documentació, pot ésser complementària a la còpia en microfilm.

-SELECTIVA:

De la sèrie a eliminar es conserven aquells documents que subjectivament es considerin prou importants per no ésser destruïts.

-SISTEMATICA:

En una sèrie que segueixi un ordre alfabètic o cronològic es poden conservar determinades lletres o anys.

-ALEATORIA:

Les mostres de documents són seleccionades mitjançant les tècniques emprades en estadístiques.

LA CONSULTA PUBLICA

La darrera possibilitat de sortida de l'arxiu no es refereix a la sortida física de la documentació, sinó a la informació que conté.

Generalment, l'Administració és bastant reticent a deixar conèixer la seva tasca a través de la documentació, cosa que a vegades és força convenient; així mateix cal tenir en compte el respecte a la intimitat de les persones, en especial en el cas d'arxius particulars. A causa d'això, respecte a la seva consulta, la documentació pot ésser agrupada en tres categories:

-Documentació que pot ésser consultada lliurement.

-Documentació que per la seva consulta requereix autorització.

-Documentació que pot ésser consultada després d'un termini establert.

ELS ARXIUS AL PRINCIPAT D'ANDORRA

Els sistema que acabem d'explicar és teòric i, no en totes les administracions es segueix el mateix procés. Referint-nos en concret al Principat d'Andorra, es poden establir quatre o cinc tipus d'arxius, segons el seu contingut documental o les institucions a les quals pertanyen:

ELS ARXIUS DE L'ADMINISTRACIO CENTRAL

Són els arxius que corresponen als diferents organismes en què es distribueix l'Administració Estat: El Consell General, Govern i le seves Conselleries, Vegueries i Delegacions Permanents, Organismes de Justícia.

ELS ARXIUS DE L'ADMINISTRACIO LOCAL

Hi podem trobar tant la documentació històrica com administrativa.

Són els que pertanyen als Comuns i Quarts de les diferents Parròquies.

ELS ARXIUS ECLESIASTICS

Són els que es troben recollits a les diverses Rectories del País.

ELS ARXIUS PRIVATS

Referits a documentació històrica (deixant a part els empresarials) poden ésser de tres tipus: els pròpiament familiars; les col·leccions privades i; els d'associacions col·lectives tipus Consòrcies. Es una situació a cavall entre els arxius privats i els públics, es troben en els arxius notariais.

ELS ARXIUS NACIONALS

Actuen com a última fase del procés a què fèiem referència en la primera part d'aquesta exposició, és a dir, com arxiu històric. Varen ésser creats l'any 1975, amb la finalitat d'oferir una base documental a la investigació històrica i, a la vegada garantir la conservació del patrimoni documental nacional. Degut a aquesta creació tan recent, s'ha hagut de cercar i recuperar la documentació i, obtenir-la no en forma d'originals, sinó en forma de còpies en microfilm, és a dir, amb microfilms de complements, cosa que ha permès que els originals restin en el lloc on foren creats, sigui un Comú, una Rectoria o l'Arxiu de les Set Claus, a la vegada que mitjançant les còpies que se n'han fet es facilita la seva consulta pels investigadors.

Els mateix sistema s'ha utilitzat respecte a la documentació conservada en arxius estrangers, estalviant als investigadors d'haver de desplaçar-se per consultar-la. En l'actualitat als Arxius Nacionals, es treballa en la realització de microfilms de complement d'arxius familiars, per ésser patent la seva importància per a la història social i econòmica i, pel perill de pèrdua o desaparició que corren en determinats casos aquesta mena d'arxius, per manca de coneixements del seu contingut o, a causa de destruccions indiscriminades.

Evidentment, per realitzar aquesta tasca de recopilació és necessària la col.laboració i la confiança dels propietaris d'aquests arxius; els quals pel seu contingut constitueixen una part molt important del nostre patrimoni documental.

David MAS i CANALIS

David MAS i CANALIS

-Es nascut l'any 1957 a Aixovall (Sant Julià de Lòria).

-Obté la llicenciatura en Geografia i Història per la Universitat de Barcelona l'any 1979.

-Està titulat en Arxivística i Documentació pel Centre d'Estudis Bibliogràfics i Documentaris de la Biblioteca Nacional de Madrid, l'any 1983.

-Ha estat treballant durant dos anys (1981-1983) al Banc de Dades de l'Institut d'Història i Cultura Naval de Madrid.

-En l'actualitat és Cap de Servei Als Arxius Nacionals d'Andorra.

-L'any 1982 obté el premi d'investigació Verge de Meritxell de la Nit Literària Andorrana amb el treball "L'Edat del Bronze al Pirineu".

-L'any 1983 se li atorga el mateix guardó de la Nit Literària Andorrana pel treball "El Maquis Antifranquista i les Valls d'Andorra". Publicat el 1985 per l'Editorial Andorra.

-L'any 1984 obté, conjuntament amb Sergi MAS un accèssit al Premi Principat d'Andorra del M.I. Consell General, a la Nit Literària Andorrana, amb el treball "Consòrcies i Germandats de Sant Julià de Lòria". Publicat l'any 1987 per la Germandat de San Sebastià.

-L'any 1987 se li atorga a la Nit Literària Andorrana el premi Principat d'Andorra, del M.I. Govern, pel treball "La Casa Andorrana Tradicional".

Té, a més, les següents publicacions monogràfiques:

- "Història i causes de la desaparició del poble del Fener". "En quatre Anys de Jocs Florals Juvenils". Valls d'Andorra 1970-1973. (1974).

- "El Roc de les Bruixes. Noves aportacions als gravats rupestres andorrans". En Quaderns d'Estudis Andorrans nº 2. 1977.

- "Roc de les Bruixes de Prats. Des Graffiti Medievaux". En "Les Dossiers Histoire et Archéologie", nº 96. 1985.

- "La represió del cultiu i contraban del tabac al segle XVIII". En el butlletí del Comitè Andorrà de Ciències Històriques nº 1. 1986.

- "Auge i decadència de la siderúrgia del ferro a les Valls d'Andorra (1750-1891)". En el butlletí del Comitè Andorrà de Ciències Històriques nº 2. 1987.



CHANG-MAI 1982

LA FERTILITZACIO IN VITRO

Anna VEIGA

Els avenços mèdics i en general els temes relatius a la sanitat han pres un relleu i dimensió notables en la societat moderna de la fi del segle XX. Alguns temes, en concret, però, han tingut més impacte per les seves connotacions morals i altres. La ciència, en una evolució constant fa que ens hàgim de replantejar continuament les pautes de la nostra relació social i concepció del què som i on anem o volem anar.

Sala d'Actes del M.I. Consell General, a les 22 hores del 21 de febrer de 1986.

LA FERTILITZACIO IN VITRO

El programa de fertilització "in vitro" de l'Institut Dexeus de Barcelona, s'inicià el desembre de 1983, després de l'estada de dos dels seus membres a França i Austria per perfeccionar els seus coneixements sobre la tècnica.

Han sorgit nombrosos equips, tant a Europa, com a EE.UU. o Austràlia, on la tècnica s'utilitza en molts centres de forma habitual i rutinària.

Les pacients que són subsidiàries d'ésser tractades amb la fertilització "in vitro", són, la gran majoria, aquelles pacients les trompes de les quals no poden realitzar correctament el transport de l'òvul, bé per estar obstruïdes o bé per haver estat extirpades quirúrgicament. També poden ésser tractats per fertilització "in vitro" certs problemes masculins: factors immunològics o esterilitat sense diagnòstic.

Les pacients han de portar un tractament hormonal que potenciarà el funcionament dels ovaris que desenvoluparan alguns òvuls en lloc d'un de sol com succeeix al cicle natural.

La utilitat d'aquests tractament ha estat suficientment provada i consisteix en la producció d'alguns òvuls, que convenientment fecundats i posteriorment transmesos augmentaran la taxa de l'embaràs.

Per mitjà d'un control estricte de la resposta de cada pacient al tractament, es determina el moment idoni per la recollida dels òvuls, que pot portar-se a terme mitjançant una senzilla intervenció amb anestèsia local o general. Els òvuls es posen en contacte amb els espermatozoides i mantinguts en cultiu en condicions ideals per llur fecundació i posterior desenvolupament dels embrions.

Dos dies després de la recollida dels òvuls i, si la fecundació i desenvolupament dels embrions són correctes, es procedeix a dipositar-los a l'úter de la pacient per via vagina, de forma senzilla i gens traumàtica. Aproximadament entre 12 i 14 dies després de la transferència, es pot determinar si s'inicia o no un embaràs que evolucionarà de forma idèntica a la d'un embaràs obtingut de forma natural.

La tendència actual de tots els equips de fertilització "in vitro" del món, és de simplificar al màxim el procés. Una de les fases en què s'ha aconseguit aquesta simplificació ha estat la recollida dels òvuls: la punció ecogràfica amb anestèsia general, ingrés a la clínica) en, aproximadament, el 50 % dels casos i, ha estat ja incorporada al nostre programa de forma rutinària.

D'altra banda, la congelació dels embrions, seguint el mètode francès, es realitza ja al nostre laboratori, amb resultats positius, a poc d'iniciar-se el programa.

La tècnica proposada per l'equip de J. TESTART, ofereix, de moment, els millors resultats en crio-preservació d'embrions arreu del món i s'està adoptant per gran nombre d'equips.

Els nostres primers embarassos estan ja en curs i, la crio-preservació permet augmentar la possibilitat d'èxit sense necessitat de nous tractaments ni intervencions i, en el nostre programa els millors resultats s'aconsegueixen transmetent 3 embrions en una primerva prova i congelant la resta per a posteriors transferències en cas que es disposi de més de 3 embrions.

La donació d'òvuls a dones que són incapaces de produir-los o que tenen carència d'ovaris s'està portant a terme al nostre centre, així com la donació d'embrions a aquelles parelles en les quals no es poden obtenir.

Els nostres resultats, als 4 anys d'iniciar-se el programa són estables i es poden comparar als dels altres equips del món. Podem oferir entre un 12 i un 18 % d'embaràs per pacient tractada i un 14 % d'embaràs després de la transferència d'embrions congelats; els nostres esforços es dirigeixen a obtenir cada cop millors resultats (millors taxes d'embaràs) i ampliar l'espectre de les possibles solucions als problemes d'esterilitat.

Anna VEIGA

Anna VEIGA

- Nascuda el 25 d'agost de 1956 a Barcelona.
- Llicenciada en Ciències Biològiques per la Universitat Autònoma de Barcelona l'any 1979.
- Titulada en anglès.
- Ha participat en diversos mitjans de comunicació.
- Ha assistit a diversos cursos de perfeccionament i especialització.
- Ha rebut diversos premis i nomenaments.
- Ha participat en diversos Congressos i Seminaris sobre Medicina.
- Ha publicat diversos treballs i realitzat varies Conferències.



LONDRES 1982

EVOLUCIO I PERSPECTIVES DE L'ESQUI A ANDORRA

Ramon GANYET

Ja amb la rellevant i trascendental declaració del M.I. Consell General, l'any 1980, de la neu com a patrimoni nacional dels Comuns i del Consell General, tota iniciativa i esforç per millorar el marc de l'aprofitament equilibrat d'aquesta riquesa natural seran petits pel futur del nostre Principat.

Sala d'Actes del M.I. Consell General, a les 22 hores del 28 de febrer de 1986.

EVOLUCIO I PERSPECTIVES DE L'ESQUI A ANDORRA

INTRODUCCIO

- Invitació de la Societat Andorrana de Ciències.
- Motivacions de crear un marc per al debat.

L'esquí no té solucions úniques. Moltes vessants socials i econòmiques.

Quasi tots tenim idees pròpies al respecte.

Tema apassionant i sempre de moda.

- Plantejament de la Conferència.

Evolució.
Perspectives de futur.

EVOLUCIO DE L'ESQUI

Els pioners.

-1945-1970. L'estructura de base: estacions i organitzacions.

-1970-1975. Les orientacions col·lectives cap a un plantejament global.

-1975-1985. Els Camps de Neu Comunal. Les últimes tendències.

PERSPECTIVES

L'extensió dels dominis esquiables.
Nova orientació de la comercialització.
Els punts febles de futur.

ALGUNES CONCLUSIONS

E V O L U C I O EVOLUCIO DE L'ESQUI

Els pioners.

1927. J.M. GUILERA - Soldeu - Pas de la Casa - Porté.

1929. René PRADA - Pas de la Casa - Soldeu.

1932-1937. Fundació de l'Esquí Club d'Andorra.

PRIMERA ETAPA 1945 - 1970

1945. Fundació Esquí Club Envalira.
Miquel BARO
Hotel Palacín.

Enorme voluntarisme dels promotors.

Contactes França - Espanya:
Octubre 1945 - Federació Catalana.
Novembre 1945 - Federació Pyrénées Est.

COMPETICIO

- F. VILADOMAT.
- Ll. MOLNE

1950. Concursos Hispano - Franco - Andorrans.
1952. Andorrans als Jocs Olímpics d'Oslo.
1962. Campionats d'Espanya a Andorra (Dr. VILANOVA)

LES PRIMERES ESTACIONS

Pas de la Casa - Telesquí.
Soldeu.
Grau Roig.
1962-64. Estació de Claror i Perafita. Capitals B. REBES.

FITES SIGNIFICATIVES

1962. 11 de juny de 1965. Entrada a la F.I.S.
- Afer VIU.
- Via cap al C.O.I.

29 de novembre de 1965. Esquí, l'Esport Nacional.

Juny 1968. Mandat del M.I. Consell General de Constitució de l'E.N.A.D.E.

SEGONA ETAPA: 1970 - 1975

Debats públics sobre els aspectes socials i econòmics (Globalitat).

Antoni UBACH. Fer una Política Nacional de la neu. Urbanisme.
Josep VIDAL. Planificació d'infraestructures.
Amadeu ROSSELL. L'avenir està en fer estacions noves.
Marc VILA. Iniciativa pública o privada?
Bonaventura ADELLACH. Estacions d'esports d'hivern i protecció de la natura.

Problemes tècnics.
Consideracions generals sobre població clientela.
Protecció de la natura.
Convenis Consell - Comuns.

RESULTATS IMMEDIATS

Vol del maig 1971. Cartografia 1/10.000 i 1/50.000
"Expertise" global de M. CATTELIN.

CRITICA A LES CONCESSIONS de terrenys comunals (Nacionalisme).

1972. Sorteny.
El Forn.
Vall del Riu i Vall del Mig. Canillo.

1972. Creació d'Arinsal. (Participació del Comú de La Massana).

CONSEQUENCIES TRASCENDENTS

1976 - 1979. Creació dels Parcs de Neu Comunals.
16 d'octubre de 1980. La Neu, Patrimoni Nacional.
Octubre 1981. Pla d'Estadístiques de Neu.
- Vol 1981.
- Pals de Neu.
- Meteo.

TERCERA ETAPA 1975 - 1985

CRONOLOGIA

- 3 de maig de 1976. El M.I. Consell General aprova la Sol.llicitud de l'Hble. Comú de La Massana.
- 29 de maig de 1979. El M.I. Consell General aprova la Sol.llicitud de l'Hble. Comú d'Ordino.
- 1980. Adjudicació de treballs a Arcalís.
- 1981. Adjudicació de treballs a Pal.
- Desembre de 1982. Obertura de l'estació de Pal.
- Abril de 1983. Obertura de l'estació d'Arcalís.
- 1983/1984. Treballs complementaris d'equipament.

UNA NOVA FILOSOFIA: Concertació M.I. Consell General - Hbles. Comuns.

- Terrenys Comunals.
- Camps de Neu amb Serveis a la clientela.
- Renúncia a la urbanització al peu de les pistes.
- Potenciació de la infraestructura existent als pobles.
- Finançació Pública.
 - Accessos i aparcaments.
 - 20 anys sense interessos.

L'ETAPA DE CREACIO

LA LEGISLACIO

- Reglament del M.I. Consell General. 10 de febrer de 1981.
- Entrada del Govern. 1 de gener de 1982.
- Decret de Creació i Explotació dels Camps de Neu. Abril 1982.

LA POLITITZACIO

- Processos exactament paral·lels.
- Creació de la Comissió d'Enquesta d'Arcalís. 1983.
- Dels anys d'expansió a la crisi de les Finances Públiques.
- Gelosia de les altres Parròquies.
 - Nova orientació d'instal·lacions esportives.
 - Limitació de les inversions.

ALGUNES XIFRES

Com la canalla: etapa de creixement.

	<u>PAL</u>	<u>ARCALIS</u>
- Inversió Estació Esportiva	500 M.	400 M.
- Inversió Accessos i Aparcaments	300 M.	350 M.
- Llocs de Treball creats:		
- Estació	25	27
- Serveis	5	5
- Escola ENADE	5	3
- Recaptacions brutes (1986)	120 M.	80 M.

LES ULTIMES TENDENCIES

- Expansió de les Estacions Pioneres.
 - Pas de la Casa. 3 Telesquí, 2 edificis.
 - Grau Roig. Edifici i aparcament.
 - Soldeu. 2 Telesquí, 3 teleselles.
 - Arinsal. Remodelació.
- Palau de Gel de Canillo.
- Estudi general del domini esquiable.
 - Sant Julià de Lòria.
 - Andorra la Vella.
 - Escaldes-Engordany.
 - Encamp.
 - Canillo.
- Inicis de globalització de l'oferta.
 - Reunions amb el Govern.
 - Participació a Fires.
 - Publicitat Nacional.
- Resultats.
 - Augment considerable de la clientela.
 - Organització de les estacions.
 - Atractiu d'Andorra.
 - Manca de neu als voltants.
 - Poca competència d'oferta. (1982-1985).

P E R S P E C T I V E S
ELS DOMINIS ESQUIABLES

La gent vé a esquiar: el reclam és la neu.

CONSOLIDACIO DELS DOMINIS EXISTENTS

Pas de la Casa - Grau Roig - Soldeu:
Concòrdia.
Acords Comunals.

Soldeu: Replantejar un equipament de Riba Escorxada.

Arcalís: Acabar l'equipament.

Pal: Setúria?

NEU ARTIFICIAL

Neu artificial al peu de pista. Assegurar millor l'oferta de neu. Comerçar l'ú de desembre.

DOMINIS ESQUIABLES NOUS

- El més gran:
 - Grau Roig - Cortals d'Encamp.
 - Carretera circumval.latòria - Accés.
 - Connexió com a les Dolomites italianes.

- Molta precaució
 - Sant Julià - petit.
Concertació Arcabell = Bascaran.
 - Prat Primer - Perafita.
Vent.
Accés.
 - Sorteny - La Cebollera.
Problemes a la part baixa.
 - La Rabassa - Banyells.
No és aprofitable.
 - Altres llocs.
Vall de Ransol.
Valls de Canillo.
Del Mig.
Del Riu.
El Forn.

- Recollir informació: Determinar capacitat global.

PROTECCIO DE LA NATURA

Inici d'un procés incontrolable.
Procesos irreversibles.
Confrontació econòmica VS. ambiental.

DIVERSIFICACIO DE L'ESQUI

Esquí de fons:

- Vall d'Incles.
- Pla d'Envalira.

Esquí de Muntanya (Randonée)
Itineraris de Refugis.

FITXA DE CADA AREA ESQUIABLE

Nom i situació

Exposició dominant

Desnivell màxim, cota màxima i mínima

SUPERFICIE ESQUIABLE

- Roques

Cartografia 1/10.000

- Pendants 100 %
- Zones orientades a SO. S. SE.
- Plans de pendents.
- Superfícies boscodes.
- Isolínia altimètrica.
- Durada de la neu esquiable. Línies de neu en funció del temps

AREA DE RECEPCIO

- Definició i descripció.
- Propietat dels terrenys i utilització del sòl.

CAPACITAT: Esquiadors i tipus de clientela.

Esquí nòrdic.

Esquí alpi.

ACCESSOS

- Eventuals inversions.

LIMITACIONS O CONFLICTES

- Parcs i Reserves Naturals.
- Riscos Naturals - Allaus.
- Arees d'aprofitament agrícola, ramader o forestal.

IMPACTES SOCIO-ECONOMICS

- Llocs de treball.
- Urbanització. Hosteleria.
- Transports i circulació.
- Turisme d'estiu.

EVENTUALS CONNEXIONS

- Altres àrees d'esquí.
- Altres equipaments turístics.

APROXIMACIO ALS COSTOS D'INVERSIÓ

- Llíndars d'inversió.

ORIENTACIO DE LA COMERCIALITZACIO

Intensificar la publicitat conjunta.

- Mercats de competència.
- Mercats de complementarietat.

Continuar la iniciativa pública de promoció.

- Conselleria de Turisme i Esports.
- Oficis de Turisme comunals.

Concertació local de promoció.

- Hotels.
 - Estacions.
 - Comerços.
 - Comuns
- Creació d'Associacions Econòmiques

Programar més intensament les activitats "après Ski".

Forfait únic per tot Andorra. Distribució de càrregues.

ELS PUNTS FEBLES DE L'EVOLUCIO

TECNICS

Energia elèctrica.

Falten instal·lar 15.000 - 25.000 kw. de potència, abans que F.H.A., S.A. lliuri la Concessió.

Comunicacions internes.

- Carreteres d'accés i aparcaments.
- Nus gordià d'Andorra la Vella - Escaldes.

Comunicacions externes.

- Pla de vials del MOPU.
- Carretera General nº 1. Frontera - Andorra la Vella.
- Túnel d'Envalira.
- Aeroport de La Seu d'Urgell.

Transport Públic

Integració més efectiva dels dominis esquiables amb una eficient xarxa de transport públic.

POLITICS

FINANCERS

Els grans telearrassegadors mecànics.

- Telefèrics
- Pic d'Enclar.
- Pic del Mig de la Coma del Forat.

ALGUNES CONCLUSIONS

Hi ha molta inversió en les infraestructures derivades de la neu. La primera conclusió és que s'ha de potenciar el que es té (edificis, ginys mecànics, infraestructures d'aparcament i accés, etc.).

La neu és un sector important en l'economia andorrana.

- 1.500 milions de pessetes bruts (directes).
- Més de 500 llocs de treball.

Les infraestructures de neu (camps de neu) són rendibles.

Hi han efectes multiplicadors directes sobre tota l'economia andorrana.

- La clientela d'hivern té un poder adquisitiu mig-alt.
- Els sectors induïts per la neu són molt clars (carburants, comerç, hoteleria).

L'evolució del turisme d'hivern a Andorra es presenta com una evolució en un sector estable dins de la conjuntura internacional (depèn molt de l'escassa oferta de neu en la zona geogràfica) i de la previsible expansió de la demanda.

La globalització de l'oferta andorrana sembla que pot estimular i incentivar nova clientela.

Ramon CANYET i SOLE

DISCURS PROGRAMA DEL CAP DE GOVERN

".....

El Turisme és el sector que mereixerà una atenció permanent amb una assignació pressupostària important. Continuarem en la política de concertació amb els professionals del sector per créixer la qualitat i quantitat de l'ferta turística del Principat. La presència d'andorra a l'estranger serà potenciada i la nostra promoció exterior serà enfortida.

Un aspecte fonamental és el TURISME D'HIVERN i tot el món de la neu, al qual encara no hem trobat el correcte tractament.

Crec que hem d'acceptar que el turisme hivernal, el tenim mal analitzat. La demanda que busca nivells de qualitat i altes prestacions es desvia de les nostres Valls.

Es urgent d'efectuar una pau de reflexió i d'estudi aprofundit a fi que se'n pugi desprendre una adequada POLITICA ANDORRANA DE LA NEU.

Puc anticipar que ens haurem d'obrir a nous sistemes unitaris de COORDINACIO, CONTROL I PLANIFICACIO. S'haurà d'aprofitar, efectivament, el gran capital d'experiència i de coneixements de què disposem entre els professionals de la Neu que hi ha a casa nostra.

S'ha d'actuar en sentit pràctic eludint la querella de si ha de ser iniciativa pública o privada. Els aspectes a prendre en consideració han de ser entre altres:

- L'adequació i millora de les estacions ja existents.
- Anàlisi de les noves estacions.
- Millores qualitatives estructurals i funcionals.
- Formació de l'equip humà, introduint una nova mentalitat de servei, que tingui extremadament cura de l'educació, afabilitat i simpatia de tots els qui de prop o de lluny es relacionen amb els utilitzadors.
- Instrumentar plans financers adequats a la problemàtica específica de la Neu.
- Apuntar una filosofia homogènia, i oferir vers l'exterior "forfaits" únics que capitalitzin tota la capacitat de convocatòria d'ANDORRA.
- Superar els bloqueigs de tipus estructurals, com és per exemple, el tema de CONCORDIA.

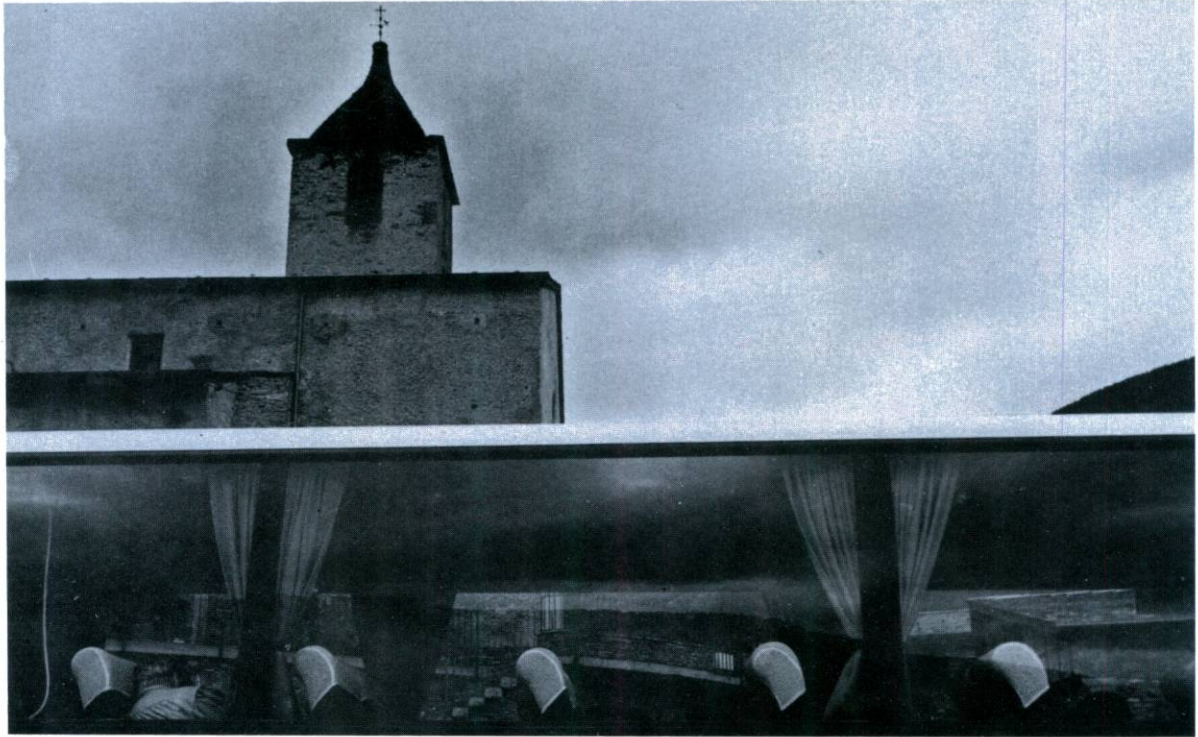
Tenim, realment, la voluntat de no estalviar cap esforç ni cap sacrifici per tal de no perdre la batalla de la NEU. Encara hi som a temps.

Ramon GANYET

Ramon GANYET.

-Actualment, treballa com a enginyer consultor, participa en la remodelació de Núria i La Molina i ha realitzat estudis i projectes per a diverses estacions d'esquí de l'estat espanyol.

-Anteriorment, pot consultar-se l'esbós biogràfic aparegut en el Recull de Conferències de l'any 1985 de la Societat Andorrana de Ciències



ORDINO 1987

EL NEN I LA NATURA

Vicenç SANTAMARIA

Les reflexions públiques són una forma de cultura que han de tenir un agent divulgador. La reflexió educativa és sempre més compromesa, ensem més important. El nen i la natura, d'una influència Rousseauiana, n'és una de viure en societat.

Sala d'Actes del M.I. Consell General, a les 22 hores del dia
14 de març de 1986.

EL NEN I LA NATURA

Si hagués de puntualitzar el per què d'aquesta meva exposició, dins del marc de conferències, que la Societat Andorrana de Ciències organitza cada any i, quin és l'impuls que em porta a creure que la recerca personal que estic realitzant en mi mateix, pot tenir un cert interès col·lectiu, no em serien gens fàcils. Tal volta pugui començar a esbrinar sobre la meva decisió de donar un cos i seguir com un fil conductor del meu ésser i fer de cada dia, a partir de la senzilla raó que si la naturalesa ha treballat, treballa i desitjo que treballi en mi, la raó profunda de la meva existència, qui sap, si tot el que jo visc, estic sentint i realitzant, pot ser compartit i contrastat per algú altre, que com jo, gosa creure que tot pot canviar, que res no és immobible, que tots, en un moment o altre, podem girar el nostre esguard vers una realitat absoluta, total i plena, la qual, a poc a poc, canvia i enriqueix la pròpia consciència d'ésser i d'ésser en el món, en aquest món complex i dubitós, que és el llit i l'espai on realitzem la plenitud del nostre ésser humà.

També vull deixar ben clar que tot el que ara i ací exposaré no és, ni ho pretén ser un estudi acadèmic ni tampoc les bases d'un treball científic, més aviat ratlla el camp de la pràctica i del saber intuïtiu, intentar aixecar el vol en aquest intercanvi d'experiències amb les ales ben esteses i sense por, explicant verbalment allò que hom viu en llur profunditat i arribar a compartir aquest coneixement fins allà on aquesta consciència és accessible, tal volta sigui l'accent tònic d'aquesta comunicació. Comunicació que alhora també confessa la meva gosadia de creure en quimeres i les utopies de tots els qui d'una manera o altra, han dit una paraula o han estat una presència viva que donen sentit i plenitud al fet d'existir, com també crec que em cal explicar que la meva reflexió convida, tant com a la raó, a la capacitat sensible i intuïtiva de la persona per copsar amb més totalitat i plenitud, la breu exposició que desenvoluparé, la qual no neix únicament de la verificació i el positivisme dels cinc sentits, si nó que també està arrelada en aquella capacitat de la persona que li permet conèixer i apropar-se al seu medi natural, a si mateixa, des d'un coneixement i un saber més íntims, propis d'aquell esperit que sap banyar-se en el silenci que sap escoltar la veu d'aquell espai interior que hi ha en el més íntim de nosaltres mateixos, cosa que ens permet gosar creure en l'harmonia i la unitat de tot amb tot, més enllà del vel de dualitat i de desordre que sovint se'ns presenta en la mateixa naturalesa i en els nostres propis actes.

Quina direcció pren l'enunciat d'aquesta reflexió "El Nen i la Natura?"

La naturalesa és intuïda, per mi, com l'acadèmia en la qual, amb un estil propi i clar es perfila amb nitidesa el fit de l'existència humana, la totalitat del seu ésser, la plenitud dels seus sentits, el desvetllament de la seva sensibilitat i la finor subtil que pot atènyer aquesta, la dimensió lúdica, poètica i creativa que pot contenir tota acció, el goig de viure i el saber gaudir en tot moment la meravellosa realitat d'aquest viure, del qual en pot nèixer el Déu de la felicitat i l'alba de la consciència del nostre ser.

La naturalesa, com a mare que és, ens fa conscients de les nostres arrels i ens enfronta constantment amb la nostra pròpia realitat. Ella ens ha infantat, ella ens desvetlla cap a la consciència de nosaltres mateixos, ella sempre ens instruirà, ens dibuixarà i ens recordarà el punt de partida i d'arribada de la nostra efímera existència humana. Ella, a la fí, ens prendrà de bellnou en el seu sí en el moment d'assolir el darrer graó de la nostra ascensió.

La naturalesa pot esdevenir, per a tots, l'artífex suprem, que ens brinda l'oportunitat de passar d'una ribera a l'altra gaudint de la bellesa de la llum i del coneixement que infon aquesta llum.

Per tot això i molt més, sempre he estat portat a creure en la intuïció que, si un infant pot fruir i viure el més aviat possible, l'immens regal de la natura, m'atreveria a anunciar que la vida d'aquest ésser humà, en un moment o altre, pot aparèixer i ens pot sorprendre com una realitat íntegra i plena, i fruit del bó i millor que es pot gaudir al llarg de la nostra realitat existencial i que aquesta seva realitat de plenitud i de realització, possibilitaria que, també tots, gaudíssim una vida molt més rica en humanització, en valors espirituals, on la persona viuria amb menys contradiccions amb els altres i amb el seu medi natural, amb menys esperit de competitivitat i, doncs, amb menys agressivitat individual i col·lectiva, amb menys explotació de l'un per l'altre; cosa que podria atènyer un dia, de socarrel la violència general en la qual està atrapada la fi del segle que vivim.

Enfront, doncs, d'aquest plantejament i de la visió d'una societat desenfrenada i desmesurada en el sistema econòmic materialista, competitiu i consumista i enfront d'un món on la tècnica està evolucionant sense fronteres i, en canvi, la humanització resta com morta; enfront de tot això, crec que cada poble, amb la seva cultura pròpia, ha de cercar de restablir de bellnou la intuïció de Sòfocles sobre l'evolució de la societat deia: "La convivència, ha domat el salvatgisme i ha fet gentil la vida en el món".

Si, crec, que ens hem de plantejar seriosament de superar la greu esquizofrènia del segle que ens toca de viure, en el qual, hom a atès d'anar a la lluna i de passejar-se per l'espai, però en canvi, no sap gaudir encara de la seva pròpia vida.

Crec que per rectificar, a poc a poc, l'ambient d'autodeshumanització que en general es respira en una major part del nostre planeta, ens cal començar fent un treball amb els nous plançons de l'ésser humà i amb els infants.

L'infant, de fet, sempre ha estat i serà, la continuïtat dels projectes dels seus adults. Si nosaltres, adults, creiem i desitgem que val la pena d'esmerçar tots els esforços necessaris per transmetre als nostres hereus existencials els anhels més nobles que duem en el nostre interior, no ens hem de cansar en la no fàcil educació d'aquests, la qual, indefugiblement, ens demana de nosaltres mateixos tot el que som i tot el que fem.

Tal volta, veient-ho així, parlaré en un llenguatge i en uns conceptes que poden ser dirigits bé per una educació d'aquestes noves generacions que neixeran darrera la nostra, com per una consciència més nítida i afirmativa del nostre ésser. Ja que, qui pot desvetllar en l'infant, per exemple, la bellesa d'un mateix paisatge al llarg de les quatre estacions, sinó aquell que en cada un d'aquests quatre ritmes de la naturalesa sap meravellar-se i romandre extasiat, sia en l'exuberància d'una primavera regada de verd i de flors, de cant i de llum, de perfum i d'aquell pòllen que fecundarà la riquesa i prodigalitat de l'estiu, o en la fascinant màgia dels pigments tardorals, o en la bellesa inaudita i immaculada del blanc de la neu en l'horitzó celest?

Qui podrà sensibilitzar l'infant a romandre silent i quiet sota l'espina de la nit, sinó aquell cor assedegat i famulenc d'un espai serè i infinit per retrobar-se amb ell mateix i contrastar la seva petitesa amb la immensitat del món estel·lar? Qui podrà prendre de la mà un infant per endinsar-lo en el silenci que parla i en la solitud que no destrueix la comunicació de tot dins tot, sinó aquella persona que en el seu interior ha restablert el llit dels seus orígens, llit de silenci per aprendre i llit de solitud per retrobar-se amb ell mateix amb tot i amb tothom?

Sols aquells ulls que puguin esbatanar-se, de bat a bat, meravellant-se del ritme delicat i subtil d'un brí d'herba al só del vent, en pot obrir, de bat a bat, d'altres a gaudir d'aquesta dansa ancestral que, dia rera dia, ens revela les forces tel·lúriques que mouen, sostenen i configuren el que som.

Unicament qui hagi après a desplegar les ales del seu esperit, amb el vol del cort, de l'òliba i de tots les altres aus, podrà batejar, als qui l'envoleten, en aquest vol de llibertat tan important per prendre la distància objectiva pot ser lúcida, lúdica i creatiu en l'espai i el temps que ens és donat d'existir.

Només aquell esperit que ha penetrat en la vida i en la presència vigoritzant de la roca, de l'arbre i de l'aigua, serà apte per perdre's hores i més hores acompanyat i acompanyant la nena i el nen, el noi i la noia que volen aprendre a viure no una vida d'acumulació de béns material sinó de qualitat d'experiències que els enriqueixin, no amb valors transitòris i efímers, sinó amb valors sòlids i valuosos, amb valors transcendentals.

Crec, doncs, que si l'infant apren a fer els seus primers passos en el camí tranquil, ple de bellesa, silenciós, solitari i harmònic de la naturalesa, col.laborarem, indubtablement, a la integritat d'aquest ésser amb ell mateix i a la seva integració en el seu medi natural, que vist des d'una perspectiva com aquesta el podem intuir-lo com que és el medi real i veritable del nostre ésser. Integració que s'ha de començar, crec jo, abans i tot que el nen i la nena siguin conscients que aquest contacte els conduirà vers una vida que es voldrà saber sencera, és a dir, una unitat en ella mateixa, a ser possible sense fraccions, sense parcel·les. Un tot indivisible i harmònic que s'haurà de reconèixer en l'harmonia i integritat de la naturalesa.

Un jo sencer en ell mateix i alhora partícep d'una unitat còsmica que, en absolut, en ser integrat en el tot dels cosmos, no l'anul·larà ni l'enxiquirà. Ací la importància cabdal de pares i d'educadors de no impedir aquest contacte al novell ésser el qual, per la seva mateixa edat, encara no té capacitat per saber discernir, per ell mateix, allò que li és necessari per poder estimar i valorar adequadament un dia, les forces primàries de la terra que l'han alimentat des del seu naixement i que la'llimentaran fins el darrer moment, més enllà d'una alimentació orgànica.

Conduint els nostres joves, continuadors per aquest passeig d'arbres i vegetals, d'aigua, de sol i de neu, de roques, de muntanyes, de cel, de terra, de boira i de pluja, de dia i de nit, amb el fred i amb la calor, els oferirem tots els elements necessaries per a realitzar un treball interior que faci possible de romandre sempre amb un cor jove, amb un cor que no mori mai.

Un punt indispensable, per la identitat de tot ésser, per la identitat de les nostres joves generacions, és la recuperació de tots els nostres valors humans i espirituals com a pirinencs i com a mediterranis l'atac desenfrenat i impenitent que, tard o d'hora, rebran del món en el qual tots vivim. Només que aquesta resposta, pot tenir molts matisos, a partir de la consciència que haurem desvetllat del nostre ésser.

I dins de la recuperació d'aquests valors de la nostra cultura i de la nostra entitat com a poble, cal que els anem sensibilitzant amb la consciència de: "Jo visc en la Natura i la Natura viu en mi".

Aquest concepte, que d'entrada sembla molt poètic i, ho és, és indispensable perquè arrela, sense falles, tot els cos interior que nosaltres estimem, veure créixer en la nostra pròpia realitat i en la vida dels nostres hereus.

Per tant, així que anirem bastint en nosaltres mateixos, aquella catedral interior com a centre dels nostres valors espirituals i humans, també ho farem indirectament en els qui ens envolten siguin petits o grans, ja que allò que l'home necessita avui no és tan un mestre que li ensenyi quin model ha d'imitar, sinó una presència veritable, autèntica, plena, que li desvetlli en ell mateix la seva pròpia identitat, el seu propi ésser, la seva pròpia existència, la seva pròpia configuració espiritual, la seva pròpia plenitud, la seva pròpia transcendència. La presència d'una persona així, és el millor educador que un infant pot rebre, ja que a part de la seva naturalitat i senzillesa, li mostrarà, li dirà i li recordarà sempre, les primícies del seu ésser i allò a que està cridat a esdevenir, a realitzar en ell mateix. Sí, li revelarà allò que, en el seu secret més ocult, ell mateix vol ser. Aquesta confrontació, aquest emmirallament amb una persona així, que no s'ha de confondre mai ni amb un enlluernament, ni amb un mimetisme, li ensenyarà a trobar en la naturalesa, allò que ella ha pensat per desvetllar en el seu interior el coneixement i la consciència del seu ésser i, per tant també, del seu fer.

Perquè la naturalesa, com he dit a l'encapçalament d'aquesta comunicació, de totes les escoles per la recuperació de la nostra identitat serà, ella, la més competent per a restablir aquesta identitat. La natura, té una pedagogia, que no caduca mai on venen a pensar totes les altres pedagogies.

Si sabem introduir realment els nens al món de la naturalesa, aquests aprendran que aquesta els invita constantment a la llibertat. Que no els impon preceptes, sinó que són ells qui han de descobrir, estimar i respectar les lleis pròpies de la naturalesa. La naturalesa mai no els infondrà l'instint del poder i del domini sobre les coses i les persones, tot el contrari, els ensenyarà a viure i a ser feliços, a partir de tot allò que tenen al seu abast.

Els infants, si són educats realment en els cicles, els ritmes i les pautes pròpies de la naturalesa, en un moment de capacitat personal, no sols creuran en el cant de l'esperança, sinó que l'entonaran per desvetllar-lo en els altres. La naturalesa té el do, la gràcia i els mitjans per fer arrelar ben fort les nostres arrels, en el concert que ens és donat de viure i alhora entreveure, entremig de les realitats caduques i limitades, la possibilitat d'un demà desconegut, bé que intuït, en el més profund de la nostra interioritat.

La naturalesa, amb la seva gran saviesa i agilitat, és la qui pot fer possible la recuperació de tants nuclis rurals, avui absents de vida, ja que no li és gens difícil de fer-nos comprendre que l'home no és un ésser per viure en l'aglomeració, en la bogeria de les grans ciutats, les quals més que ser, com sovint es creu, uns centres de vida, són tot el contrari, uns indrets de desnaturalització i, per tant, de deshumanització, per l'absència d'aquelles realitats que en recorden i ens remetent a les nostres arrels, als nostres vestigis, a les nostres primícies.

La naturalesa serà sempre el nostre punt de referència, la nostra pedra de toc, i no pas l'asfalt, els blocs de ciment, els fums i els sorolls. Per això, per tots aquells que avui encara viuen en aquests medis suicides, i ací, no em refereixo a un suïcidi actiu, sinó a un suïcidi passiu, lent, massa sovint inconscient, la naturalesa ofereix, per a tots els qui volen trencar aquest cicle d'autodestrucció, la possibilitat de retorbar aquell llit i aquell coixí propis de l'ésser humà.

Ara bé, únicament els qui siguin valents de passar aquest llindar i assumeixin sense covardia el mostratge que la naturalesa els infondrà, obtindran el coratge i la il·lusió per enfonsar tots els antics vaixells i bastir-se un habitacle immaterial, al si del qual, faran possible tot el que desitjaven i anhelaven d'ells mateixos. Per tant, podem entreveure molt bé, amb el que acabo de dir, que com més aviat ajudarem els nens a travessar aquest llindar, més gran serà l'ajuda que els podem oferir per descobrir la seva plenitud i la seva felicitat i des del cor de la imminència de la naturalesa, un dia podran descobrir el cor de la transcendència de tot.

No és un propòsit fàcil, el d'aquells que creuen en la possibilitat de fer real en ells mateixos, i per tant, també en els altres, l'ordre harmònic necessari per sortir del caos i establir el regne del cosmos. Dit d'una altra manera, de passar del món quotidià de la dualitat, al món no tan quotidià de la unitat. Crear un equilibri ecològic en l'ànima de cada ésser humà, hauria de ser la motivació de tot treball a partir de la naturalesa.

Però, per tal que tot això sigui possible i per no defallir en el nostre intent, en la nostra convicció que, malgrat tot, és possible de creure en l'art de fer-nos i de fer-nos des de dintre, de realitzar en nosaltres uns vestigis de llum, de noblesa, de justícia, de lleialtat, d'amor, de totalitat, de transcendència. La naturalesa a cada tardor i a cada hivern, ens ofereix la possibilitat de despullar-nos amb ella i, des de la nostra manera més radical i veritable, accedir a l'autèntic camí del coneixement de nosaltres mateixos.

Sí, la naturalesa en vol tal com som, nus, fidels als nostres orígens, com ella és fidel sempre a la seva realitat i a les seves lleis, que no són pas feixugues i anihiladores, sinó que són fruit d'un ordre per créixer i atènyer la seva plenitud i el seu equilibri. En la transmissió de totes aquestes veritats, podem col·laborar a obrir aquells ulls als nostres nens i nenes, que els capacitaran per gaudir d'aquella mirada interior que tot ho abraça, que tot ho estima, que ho contempla tot dins la unitat del cosmos.

Més, la naturalesa, sagaç com sempre, dibuixarà un cop més, enfront de la jove persona, la llei que res no s'obté sense esforç i que sense aquest esforç no obtindrem res del que desitgem. Això ho podem fer comprendre molt bé al nen i a la nena, en el moment que se'ls convida a fer l'ascensió d'un cim o d'una serralada. L'emoció de la panoràmica que es gaudeix des d'aquests indrets, normalment està relacionada amb l'esforç que ha suposat arribar al lloc prescrit. Certament aquesta emoció indescriptible, només la viuen aquells que han humitejat, amb la seva suor, les pedres que menaven al punt desitjat.

A partir d'aquesta experiència viva i directa i a l'abast de tothom, podem fer aprendre i a valorar les coses. per l'esforç que suposa aconseguir-les. Cert que la naturalesa ens ofereix tot el que ella té i és gratuïtament, mes aquesta gratuïtat, ens demana i ens exigeix el gest de la nostra llibertat per saber el que volem, per sentir el que cerquem, per gaudir del que desitgem.

Segons Rousseau "l'home que no conegués el dolor no coneixeria ni l'entendiment humanitari, ni la dolcesa de la conmisericòrdia, seria un monstre enmig dels seus semblants" (Jean-Jacques Rousseau).

Si l'infant, doncs, comprèn i accepta que tot allò que desitja ha d'estar relacionat amb la seva capacitat de força per poder-ho haver, viu veritablement lliure, ja que ha après a estimar i a voler allò que no supera les seves possibilitats d'obtenció.

A partir d'aquesta experiència de les seves pròpies possibilitats reals i no fictícies, adquireix la capacitat per fer un camí, solcant un demà feliç i fèrtil, per a ell i per als altres, ja que haurà comprès que la seva felicitat no depèn de res, ni de ningú, ni de cap indret. Sinó d'ell tot sol. M'obro a creure, per tant, que més endavant, aquesta persona serà molt més objectiva, enfront de la societat de consum, ja que no se li haurà anul·lat la seva capacitat de lliure determini.

Un altre punt molt important en el desvetllament de l'ésser humà en l'infant, a partir de la naturalesa, és el de viure sense presses, és de saber perdre el temps positivament i d'una manera creativa. Mai no podrà ser positiu per a uns nens que els seus pares o els seus educadors, siguin unes persones que visquin sempre en el continu acceleradament com es diu avui dia. L'infant ha de respirar, tant en l'ambient familiar, com quan conviu amb els seus preceptors un clima de serenor i de tranquil·litat. Són ells i no uns altres, qui li han d'ensenyar a romandre tranquil, relaxat, i sense la sensació d'estar perdent el temps, quan està assegut damunt de la gespa admirant el paisatge que l'envolta, o bé, quan frueix del moviment sempre canviant de l'aigua que s'adapta sense resistència a tot allò que li surt en el seu camí, o bé quan admira la sortida o una posta de sol, es meravella del ritme de la pluja o de la neu, o de la passejada dels estels al cor de la nit.

Per experiència pròpia, puc assegurar, que hom aprèn molt més, sobre la naturalesa, des que sap romandre silenciosos en un prat, admirant un arbre, o bé un bri d'herba, o una flor; que no pas amb tots els estudis de botànica o de ciències naturals. Que hom aprèn molt més d'ecologia vivint en el recolliment de la naturalesa i, des d'aquest recolliment obrir-se a la comprensió, no sols intel·lectual, sinó també intuïtiva, de la correlació de tot amb tot, que no pas llegint-se llibres i més llibres d'ecologisme.

No ens ha de fer por que els infants madurin i creixin desenvolupant en ells la capacitat de saber admirar i contemplar. Contemplació i admiració, dos valors que fins fa poc eren domini dels monestirs i, que avui, són valors a recuperar per a tothom, ja que tots sentim i palpem la necessitat de donar creixença en nosaltres aquestes dues realitats per a un restabliment del nostre propi coneixement i del nostre equilibri interior.

Tots, de fet, duem dins nostre aquesta vena que ens permet de ser contemplatius en un moment de la vida, només, però, que no tothom ho descobreix i s'endinsa en aquest camí desconegut. Si aquesta realitat no és desvetllada ni viscuda per gran nombre d'adults, no per això ens hem de privar de pensar i creure i desitjar que tots els infants haurien de rebre aquest mostratge.

Cert que és un punt difícil, per a una societat com la nostra, que defuig precisament de l'estar sol, el no fer res i el no audir cap soroll. Però, potser ara més que mai, cal un clam profètic que condueixi la gent, a retrobar-se cara a cara, amb el silenci i la solitud, en que viu de sempre la naturalesa, per recuperar, en primer lloc, el seu equilibri psiquisomàtic i després, el seu equilibri espiritual. Aquesta experiència àrdua per a molts adults, hauria de trobar, l'art addient, per tal que esdevingués una realitat amena i desitjada per tots els nens.

El nen, de primer, necessita viure aquesta experiència en grup, cosa que facilitarà l'interés i el resultat positiu de la vivència i que el prepararà per viure-ho tot sol quan sigui més gran.

Arribar fins ací, a poder dur un grup de nens i nenes a la muntanya per sentir la veu del vent, la quietud dels vegetals i dels minerals, el cant dels insectes el vol i el crit dels ocells i la musicalitat de l'aigua enjogassada és el millor treball que podem realitzar per oxigenar, a poc a poc, els pulmons de la nostra societat mancada d'aire pur.

Es tan important, per a l'equilibri interior de l'ésser humà que les persones, siguin adults o joves, descobreixin que el silenci i un espai de solitud i el no fer res, és quelcom de positiu amb un caràcter de bellesa, de poesia, de gratuïtat, de creativitat, que és quelcom molt positiu i no pas negatiu per la realització íntegra de la persona.

Introduir en la vida dels infants aquesta realitat de silenci, uns espais de solitud i un temps de no fer res, això els pot configurar com a ésser capaços de conèixer les coses i els fets, no superficialment, sinó en profunditat. Aquest ambient, aquest clima de silenci, de solitud i d'oci, que s'haurà viscut en la infantesa i l'adolescència, ajudarà a obtenir una serenor recta i l'equilibri jovial per veure i comprendre tot el que s'esdevé en ells i, en els altres i en el seu entorn amb una mirada de coneixement profund.

Això no és pas un treball d'un temps, d'una època. Es un camí de tota la vida. En certa manera podríem dir que és un camí sense possibilitat de retorn. Sempre cal anar endavant. Mai no arribem al final.

Per dur a terme aquest treball interior, sigui quina sigui l'edat en la qual aquest treball es realitzi, ens cal remetre'ns sempre vers la natura i en la seva bellesa infinita, descobrir el camí que ens menarà vers el coneixement de la nostra bellesa i riquesa interiors. Per a tothom és desitjable que, en un moment o altre, s'accedeixi a aquest coneixement racional. Aquest coneixement arrelat en la saviesa de tot temps, pot fer molt més qualificativa la nostra existència.

Heus ací un dels reptes més grans per a un pedagog, per a uns papers: com arribar a desvetllar la saviesa en el deixeble, en el fill, sense sentir-se compromès de cap a peus en aquest desvetllament? Tot i aquest compromís, no podem restar mirant-nos-ho des de la barrera. Cal saltar al bell mig d'aquesta experiència i hem d'acceptar que ja és hora de preparar-nos i de preparar les noves generacions a un coneixement de l'ésser humà i de la realitat de les coses que va més enllà dels cinc sentits, de la ciència racional.

Per a molts sectors activistes, pragmàtics i positivistes, tota aquesta visió sobre la dimensió contemplativa, lúdica i de l'oci de la persona, els pot semblar una evasió, una pèrdua de temps, enfront d'un món massa assetjat i ensorrat, per problemes tan greus com l'armament nuclear, la fam, l'explotació dels països pobres pels països capitalistes.

Sense negar aquestes realitats, crec que aquesta manera de perdre el temps, aquesta mena d'evasió, és un fet positiu per arribar a afrontar, de prop i tal volta un dia, des de l'arrel, totes aquestes greus plagues del nostre segle.

Es desvetllant la consciència del nostre ésser que podem fer un treball eficient i efectiu, enfront de l'explotació de l'home per l'home, de l'abús del poder i de les seves armes. Sempre he intuït i he gosat creure en la intuïció, que pot esdevenir la consciència de qui sóc jo, la pedra angular per afrontar els problemes que caracteritzen la nostra època.

Cert que no ens podem inhibir dels conflictes socials però sí que hem d'aprendre i hem d'ensenyar a mantenir-nos per damunt de la confusió social. Aquesta capacitat d'anàlisi i de crítica serà la que ajudarà en un demà no gaire llunyà, les nostres joves generacions, a no esdevenir peces d'una taula d'escacs, sinó persones lliures i amb llibertat de pensament, d'acció i de determini, gràcies a un contacte profund amb la naturalesa, que els haurà enfortit i vigoritzat espiritualment, per poder oposar-se lúdicament, a les ideologies materialistes del nostre temps.

Entreveient ja el punt d'arribada de la meya comunicació, no voldria acabar sense dir-vos que, amb el contacte de la natura, hom aprèn la finitud de tot, de les coses i la seva pròpia. D'aquesta verificació no en neix el desencant i el desencís enfront de la vida, ans tot el contrari, el desig de viure i de fer-ho més intensament, amb més convicció i contingut, amb més profunditat.

Per això hem d'ensenyar als infants, per mitjà de tota la vitalitat i l'energia de la naturalesa, a viure en potència, amb dignitat i amb tota la nostra il·lusió, fins el darrer impuls d'alè, si la nostra pròpia naturalesa ens ho permet.

Si observem bé la naturalesa vegetal, descobrirem que aquesta afronta, precisament, la seva mort, no deixant de llevar mai ni fulles, ni flors, ni fruit, fins al darrer moment de la seva existència, per tal de deixar assegurada la seva continuïtat. Aquesta llei natural de conservació dels gèneres vegetals, ens instrueix que també nosaltres, no podem arribar a la nostra mort individual, col·lectiva, sense deixar unes arrels i uns fruits que assegurin la nostra continuïtat i permanència en un temps i en un espai que ja no ens seran propis i, dels quals, ja no participarem, però que en canvi desitgem que en ells es continuï i es treballi el camí i el desig d'arribar un dia a la plenitud de l'ésser humà d'esdevenir un home total, un fill de la llum.

Per tant, no cerquem d'ocultar la mort que s'esdevé com un fet irreversible en la naturalesa, més aviat servim-nos-en com l'esperó que ens incita a viure més i, ensenyem i mostres que la naturalesa no bat contra la mort, que no latem, que no la defuig. Hem de fer comprendre, als nostres nens i nenes, que tant en la natura, com en nosaltres mateixos, la mort i la vida caminen juntes, que conviuen en el mateix cos, que tenen els mateixos drets, la mateixa importància i el mateix sol.

El noi i la noia, que per mitjà d'aquest ensenyament aprengui a assumir la mort en la naturalitat, estarà molt més preparat i preparada per a ser feliç al llarg de la seva vida. En canvi, qui tem de morir, no gaudirà de la vida per la dificultat mateixa de no acceptar el traspàs. Fent un joc de paraules, podem dir, que com menys acceptem de morir, més morim, ja que deixem de viure i, que com més acceptem la mort més vivim, perquè no temem de morir.

De fet, ser conscients de la mort i no temer de morir, ens ajuda a viure amb més llibertat, donat que aprenem a viure més depresa de tot, fins i tot, no afermats a la nostra mateixa vida.

Aprendre a ser el que som és el gran repte i la lliçó que la naturalesa ens repeteix i ens vol fer conscienciar dia a dia, moment a moment.

Acceptar positivament aquest ésser limitat i finit que, és motiu de felicitat i de força pels qui no els defugen, ja que en cap moment desitgen allò que no se'ls hi escau i que no pot esdevenir. En canvi, qui accepta negativament aquesta realitat pròpia de tot ésser, serà sempre una persona feble i infeliç.

La familiaritat amb la mort infondrà, en el cor de la persona, uns moviments i uns actes nítids, fermes, una mirada transparent, no dubitosa. En ella, no descobrirem plecs d'engany, de dualitat, d'incertesa, d'angoixa, on viu la foscor i la por. En ella, llegirem amb diafanitat aquell proverbí clàssic: "De Res Marxa" "NIL NIMIS".

Atenent-me, doncs, en aquest proverbi, crec bo de deixar ara, al vostre criteri, tot el que vinc d'exposar.

Moltes gràcies.

Vicenç SANTAMARIA



MERCAT FLOTANT 1982

L'ESCOLA ANDORRANA, UNA REALITAT

Maria GELI

L'educació i la seva història, és un fet, de cabdal importància, per a tota comunitat social. Aquesta és sensible al procés educatiu. La creació de l'Escola Andorrana obeeix a unes necessitats paleses en la societat d'Andorra, a les acaballes del segle XX, volent donar resposta a diversos interrogants que la mateixa es fa.

Sala d'Actes del M.I. Consell General, a les 2 2hores del 29 d'abril de 1986.

L'ESCOLA ANDORRANA, UNA REALITAT

El motiu d'haver acceptat de fer aquesta xerrada és el fet que des de la creació de l'Escola Andorrana, si bé s'han fet reunions amb els pares per tal d'informar-los dels objectius i funcionament de l'escola, no s'ha donat mai cap informació extensa al públic interessat. Ensenms, espero que aquesta informació servirà per a clarificar algunes interpretacions errònies.

En un primer temps, es tractarà dels motius que van portar a la creació de l'Escola Maternal Andorrana, de com funcionava en el seu inici i quina solució pretenia aportar a nivell lingüístic.

La segona part serà dedicada a explicar com funciona avui l'Escola Andorrana i particularment s'evocarà els dos aspectes essencials que la caracteritzen i la personalitzen:

- El plantejament lingüístic.
- La pedagogia emprada.

CREACIO DE L'ESCOLA MATERNAL ANDORRANA

L'any 1982 en la seva sessió del 7 d'abril, el Govern d'Andorra comunicà al M.I. Consell General, la necessitat de desenvolupar una escola andorrana a nivell maternal.

Els motius eren: aportar una solució a les dificultats lingüístiques dels infants exigides del desconeixement de la seva llengua materna i del fet que se'ls atribuïa una llengua materna que en realitat no era la seva. Així doncs, en el seu primer contacte amb l'escola, molt infants es veïen confrontats a una llengua que no entenien, circumstància que es veïa agreujada quan endemés, el mestre no entenia la llengua del nen.

D'altra part, en un sector de la població es feia palesa la necessitat de crear una opció d'ensenyament públic i nacional en la llengua del país i arrelat a la nostra cultura.

L'Escola Maternal Andorrana oferïa doncs, als infants del país, un ensenyament en la llengua materna i alhora era un factor important d'integració per als infants no catalanoparlants, la majoria dels quals eren nascuts a Andorra.

En un inici l'escola acollia sense distinció els infants de tres anys per a seguir el cicle d'ensenyament maternal fins als sis anys i preparar-los per a llur integració posterior en un dels sistemes d'ensenyament existents a Andorra: l'ensenyament en francès, castellà o català, però a la vegada es pretenia, tot i respectant la llengua materna dels infants, donar-los un domini del català.

Així doncs, tenint en compte aquestes consideracions, l'any 1982, es crearen tres grups, segons l'opció feta pels pares:

- Un grup en el qual tots els aprenentatges es feien en català.
- Un grup en el qual es preparava els infants per a prosseguir l'escolaritat en castellà.
- Un grup en el qual els infants es preparaven per a prosseguir l'escolaritat en francès.

En els tres grups els principis eren els mateixos:

Respecte de la llengua materna del nen.
Adquisició progressiva d'una segona llengua.

No obstant això, es plantejà un problema: el cas dels infants castellanoparlants els pares dels quals desitjaven l'opció francès. Aquests infants es trobaven en presència de dues llengües noves (català i francès). Calgué doncs explicar als seus pares que era preferible l'opció català o castellà per als seus fills.

Des del seu inici, l'escola experimentà una gran acceptació, com ho demostren l'augment progressiu de matrícules (38 l'any 1982 i 247 l'any 1985) i el fet que els pares demanessin la continuïtat de l'escola amb un cicle primari.

L'any 1985, el Govern decretà la continuïtat de l'escola, creant un cicle de Primera Ensenyança (ensenyament primari) que s'inicià durant el curs 85/86 amb la quasi totalitat dels infants que havien seguit el cicle maternal.

Enguany, hem iniciat el primer curs del Primer Cicle, l'any vinent es farà el 2on. curs i així successivament fins el 5è curs.

L'ESCOLA ANDORRANA

La continuïtat de l'escola va suposar consolidar i ampliar els objectius a nivell lingüístic, ja que els infants no necessiten preparar-se per a una futura integració en un altre sistema d'ensenyament, en finalitzar el cicle maternal.

PLANTEJAMENT LINGUISTIC

Avui, l'Escola Andorrana té com a llengua pròpia el català, però, endemés, s'organitza com una escola multilingüe en la què es pretén dotar els alumnes del domini funcional de dues llengües (català-castellà o català-francès) i també del coneixement oral d'una tercera llengua (castellà, francès o anglès, segon l'opció feta inicialment), en finalitzar la Primera Ensenyança (11 anys).

El plantejament lingüístic i la realitat lingüística dels infants que assisteixen a l'escola (42 % són catalanoparlants, 43 % són castellanoparlants, 14 % són bilingües català castellà i alguns català-francès), suposen la introducció de dos models diferenciats d'educació bilingüe que tinguin en compte tant la llengua dominant dels alumnes com la pròpia llengua de l'escola.

Així doncs, a l'inici de l'escolaritat (3 anys), els pares decideixen de l'opció lingüística: català-castellà o bé català-francès i el tractament de les llengües és diferent a les 2 opcions.

Cal apreciar que si bé l'opció és decidida pels pares, en el cas del monolingües castellans, l'escola aconsella l'opció català-castellà, la qual cosa és acceptada, ja que aquests infants no tindran tantes dificultats i endemés podran optar pel francès com a tercera llengua.

Pel que fa a la introducció de les llengües, es fa sempre respectant dos principis:

- El principi d'una llengua/una persona segons el qual els mestres mantenen sempre les interaccions lingüístiques en una sola llengua.
- El principi de no simultaneïtat en la introducció de l'oral i de l'escrit. Es comença per l'aprenentatge oral procurant d'aconseguir un bon nivell de comprensió i d'expressió, abans d'introduir la lecto-escriptura.

GRUP CATALA - CASTELLA

La majoria dels infants d'aquest grup són de llengua familiar castellana i alguns són bilingües català-castellà.

En aquest grup, durant els primers anys de l'escolaritat es realitza un treball oral sistemàtic i progressiu de llengua catalana procurant que els nens puguin accedir a la lecto-escriptura en català sense dificultats especials.

Un cop assolit el domini de la lecto-escriptura en català, els nens d'aquest grup han d'aprendre a llegir i a escriure en castellà. Una tercera llengua (francès o anglès) s'introdueix de forma progressiva a nivell oral, fins a finals de la Primera Ensenyança (Primari).

GRUP CATALA - FRANCES

En aquest grup, els nens són majoritàriament de llengua familiar catalana. També hi han alguns nens bilingües català-francès, o català-castellà i monolingües francès.

Aquest grup es caracteritza per accedir a la lecto-escriptura en català i posteriorment, incorporar la lecto-escriptura en francès.

El francès s'introdueix a nivell oral des del primer moment de l'escolaritat (3 anys), mitjançant la presència a la classe, d'un especialista de francès endemés del mestre de català. Aquest especialista es dirigeix sempre als infants en francès. Tanmateix, la llengua francesa és objecte d'un treball específic realitzat diàriament per l'especialista.

En aquest plantejament, el francès és una llengua important des de l'inici de l'escolaritat i, un objectiu últim és el domini funcional equivalent del català i del francès en finalitzar la Primera Ensenyança.

De la mateix manera que per al grup català-castellà s'introdueix una tercera llengua -castellà o anglès- a nivell oral, fins a finals de la Primera Ensenyança.

Aquest tractament de les llengües permet uns resultats òptims en un sistema que situa la individualització de l'ensenyament en el centre dels seus plantejaments metodològics.

Pel que fa al sistema pedagògic, l'Escola Andorrana segueix essencialment el mètode Montessori, que es fonamenta en tres principis: la llibertat de l'infant, la recerca del seu interès i el desenvolupament de les seves facultats dinàmiques. Es tracta d'induir els nens a fer les seves pròpies experiències en lloc de seguir les dels adults. Aquest sistema reconeix la gran capacitat i el desig que experimenten els nens des de molt petits, de descobrir i explorar l'ambient que els rodeja. L'objectiu és l'adquisició de confiança en si, l'autonomia i l'autodisciplina.

En aquest concepte pedagògic, l'ambient creat a la classe i el material són dos elements bàsics.

L'ambient assumeix una gran part de la feina que normalment pertoca exclusivament a la mestra. Es un ambient preparat psicològicament per afavorir la llibertat i l'activitat espontània del nen. L'ordre que ofereix, proporciona al nen una coherència ambiental que evita que la iniciativa i l'activitat espontània s'exerceixin per casualitat i alhora afavoreix el contacte personal de l'infant amb uns materials i experiències que han de desenvolupar la seva intel·ligència. Així, els nens i nenes poden escollir l'activitat que més els agrada entre una sèrie de tasques interessants que l'infant troba al seu abast, segons el grau de dificultat.

L'ambient dóna llibertat al nen per a treballar al seu propi ritme, seguint el seu nivell real i desenvolupant el sentit del seu propi valor.

El material és un altre element bàsic. Permet el desenvolupament motor, sensorial i intel·lectual i substitueix l'ensenyament verbal per materials concrets que el nen manipula al seu ritme. Aquest enfrontament personal amb uns materials i experiències facilitat una individualització de l'ensenyament.

En el projecte educatiu, es presta una especial atenció a tots els aspectes que afavoreixen la formació integral dels nens i nenes així com a les relacions amb el món i la societat que envolta l'infant, mitjançant un seguit de sortides i l'obertura de l'escola envers aquesta societat.

D'altra banda la línia educativa de l'escola dóna una especial importància a les activitats artístiques, esportives i de psicomotricitat.

Finalment s'ha de destacar que per a dur a terme aquest projecte pedagògic, l'escola manté una relació constant amb els pares ja que l'educació d'un infant s'ha de concebre de manera global i només s'aconsegueix establint un vincle entre la llar i l'escola.

Maria GELI i CAPDEVILA

Maria GELI I CAPDEVILA

-Andorrana, nascuda el 24 d'abril de 1944 a Sant Julià de Lòria.

-Ha cursat els estudis a Bordeux, on va iniciar la Llicenciatura de Filosofia i Lletres, especialitat Hispàniques, que obtingué per la Universitat de Tolosa.

-L'any 1974 entrà a formar part del Cos d'Ensenyants de la Conselleria d'Educació i Cultura, per a impartir l'assignatura d'Història, Geografia i Institucions Andorranes a diferents escoles del País.

-A partir de l'any 1976 va impartir l'assignatura de Ciències Socials al Col·legi Sant Ermengol.

-L'any 1984 fou nomenada Assessora Pedagògica per l'Escola Andorrana, càrrec que ocupa en l'actualitat.



BRETANYA 1977

SINGULARITATS DE LA LLENGUA CATALANA

Manel ANGLADA

La llengua, com a vincle de comunicació entre la comunitat, ens participa de la noció de nació. La llengua catalana, oficial a Andorra, és compartida per una part de la cultura pirinenca i ens uneix com a poble, amb els pobles dels estats veïns.

Sala d'Actes del M.I. Consell General, a les 22 hores del 9 de maig de 1986.

SINGULARITATS DE LA LLENGUA CATALANA

La finalitat d'aquesta explicada és la d'exposar científicament (doncs, objectivament) en primer lloc, que el català, és un idioma tan bó com un altre qualsevol i que partint d'aquest fet demostrable, no hi ha cap motiu ni obligació de parlar en un altre idioma davant de ningú, al nostre país. Si el nostre interlocutor no entén la nostra llengua, serà un acte de civisme parlar-li en la seva. Tota actuació contrària, és un acte de servilisme i, més greu encara, serà una negació de la nostra identitat. Identitat, del llatí, ell mateix, per si mateix. Idio, del grec: peculiar, de si mateix; idioma, és, doncs, el llenguatge, la manera peculiar de parlar d'un poble. Aquell o aquella que renuncia a parlar en el seu país la llengua seva, o senzillament a menystenir-la, a maltractar-la, es capté d'una manera execrable: es nega a si mateix a si mateixa. Renega dels seus avantpassats.

Les consideracions i definicions que les originen, són de caràcter científic; en raríssimes ocasions podran titllar-se d'especulatives (de miratge subjectiu). Començarem a referir-nos a la Història Externa de la Llengua Catalana. I de retuc del llenguatge andorrà, que és part del català, com ho és el rossellonès o el baleàric.

Després parlarem de la Història Interna, en la qual veurem clarament els trets distintius del català, els quals, a més d'informar-nos sobre la gènesi i el desenvolupament d'aquesta llengua, palesen i atesten la seva qualitat de llengua i encara de llengua molt ben diferenciada de les seves veïnes i de les més allunyades.

Ara, si el científic estudiós de la llengua gira l'esguard en el temps remot, pot veure-s'hi! I de tot allò que hi veu, és il·luminat pel resultat de les recerques i els consegüents descobriments dels lingüístics i del filòlegs de 150 anys ençà.

En efecte; si 140 anys enrera, hom cercava l'home que va veure el diluvi universal (L'Homo diluvii testis) i els qui el cercaven eren titllats d'il·lusos i fins de boigs, ben prompte calgué canviar el criteri, puix el 1847, fa 139 anys un duaner d'Abbeville, Bucher de Perthes, publicà un llibre titulat "Antiquités Celtiques et Antédiluviennes". L'autor, un afeccionat, un "amateur", presentava en aquest llibre de títol ingenu objectes de pedra -utillatge- treballats per mà de l'home, els quals havia trobat entre els desmunts de roca i sorra que excavaven uns obrers dels voltants d'Abbeville.

I en el mateix nivell on apareixien aquests objectes s'hi trobaren ossos d'animals extingits. La conclusió era lògica; l'home havia estat contemporani d'aquells animals. Malgrat una certa ridiculesa del títol del llibre, De Perthes havia fet un descobriment colossal per la ciència prehistòrica. Avui és reconegut mundialment com a fundador d'aquesta Ciència.

El francès Champollion, 23 anys abans havia publicat "Précis du système hiéroglyphique des anciens égyptiens" que produí una gran sensació L'any 1802, l'alemany Grotenfend identificà uns quants noms d'escriptura cuneïforme; el 1846 l'anglès Sir Rawlinson, fa avançar ràpidament la tasca de desxiframent d'aquesta escriptura de l'Orient Mitjà. Ferdinand de Saussure, el lingüista suís, a finals del segle passat inicià els cursos de lingüística indoeuropea. Des del 1907 imparteix el "Cours de lingüistique générale". D'aquí en deriva l'estructuralisme i, per consegüent, serà el punt de partida de la lingüística moderna. Saussure en fou el fundador.

Les precedents cites són cites per fer-vos veure la juvenesa de les ciències històriques, i malgrat d'ésser cosa relativament nova és gràcies a la lingüística -coadjuvant de l'etnologia i d'arqueologia- que ara, avui ja es pot opinar amb bon fonament arran de la localització i extensió de colonitzacions prehistòriques i de llur influència cultural. Resta pendent, no obstant això, l'exacte fonament de la partició del català en les seves dues grans varietats oriental/occidental.

Els tractadistes moderns n'han explicat diverses teories. Semblen més sòlides les que recolzen sobre els substrats prehistòrics; la intensitat i àrea de la romanització i/o d'arabització. Es té en compte, també, l'ocupació cèltica-sorotàptica (900 a.C.) i la cultura de La Tène (600 a.C.)-. Ara i aquí, però, ens interessen més els resultats que no pas les causes.

HISTORIA EXTERNA

Hi ha en el món 26 grups importants de llengües, un dels quals és l'indoeuropeu en oposició a les llengües autòctones prehistòriques (iber, basc). La família de les itàliques pertany al grup indoeuropeu. Aquella apareix en itàlic antic i modern. L'antic no prehistòric, umbre, osc, etrusc, lígur, etc. estigué relacionat amb la família del celta i contribueixen al fons lingüístic del llatí. Leatí de Latinum, la zona dels voltants de Roma. El llatí, però tampoc havia sorgit del no-res. En els seus substrats s'hi troben arrels de dues llengües prehistòriques: la mediterrània o lígur i, l'atlàntica o basc, ambudes, doncs, d'origen no indoeuropeu. Exposar ara les proves i els testimoniatges d'aquestes dues arrels ens menarien molt lluny del tema.

Dintre la família de les itàliques, hi ha la subfamília de les neollatines o romàniques, entre les quals, compta el català.

Com és sabut les neollatines es formaren degut a l'arribada dels romans en l'expansió de conquesta sobre territoris europeus tan allunyats un dels altres com poden ésser-ho la Dàcia en la desembocadura del Danubi fins a la Gal·lècia, l'actual Galícia hispànica. Tinguem present, però, que en l'ordre cronològic, la conquesta romana alcança més de mig mil·lenni i que la primera i més gran conquesta va ser la de la Península Ibèrica.

En efecte, els romans desembarcaran a Empúries l'any 218 a.C, durant la segona guerra púnica (o cartaginesa) i es varen anar estenent per la costa mediterrània. Ara ens cal precisar o matisar les coses. En desembarcar a Empúries (Emporió, mercat en grec) i a Roses (Rhode, en grec igual significat) els romans no trobaren enemics. Aquests llocs eren colònies gregues merament comercials, i amigues dels romans. Cal considerar un altre fet important: les legions desembarcades que iniciaren l'ocupació territorial, -i les que continuarien arribant durant segles- no parlaven llatí clàssic; era un llatí vulgar, de diversa procedència dialectal i també de distint origen social. Amb les tropes legionàries arribaren mercaders, comerciants, pagesos, artesans, cadascú amb els seus nivells i/o registres de llatí diferenciat i propis.

En el moment d'iniciar la colonització els romans no ocuparen un territori despoblat, ni el seu llatí vulgar substituï un llenguatge únic, bon tros se'n falta.

Hom admet i és atestat per substrats lingüístics, que en el país on molt més tard s'hi formaria la nostra parla, s'hi parlava l'iber, el celta i el basc. Que aquest darrer, el basc, dominava al llarg dels Pirineus, condicionat amb intensitat diversa per l'iber, i que ambdós havien absorbit la influència cèltica, i que aquesta llengua cèltica devia servir certs nuclis propis. Tinguem, també, en compte les colònies lígurs -prehistòrics mediterranis cultitzats (no pas cultes) dels quals sols se sap que feien inscripcions insculturades sobre la pedra.

Durant el s. II i I a.C. hi va haver poca romanització. Quan emprèn impuls és en l'època de Juli Cèsar i d'Octavi August, les darreres dècades del s. I a.C.

A tall de complement de la història externa de la llengua cal precisar que no és fins l'any 133 d.C. que cau el poderós nucli de resistència centrat a Numància, amb la qual cosa es considera consumat el domini de l'imperi romà en la Península Ibèrica (que ells anomenaren Hispània, puix el nom d'Ibèrica fou instaurat pels grecs, (600 anys a.C.) i deriva del nom del riu Iber (Ebre) que justament significa "riu".

Una dada significativa que il·lustra sobre l'amplitud (sobre el territori) i la constància al llarg del temps ens la forneix la divisió administrativa dels romans en la Hispània: la inicial, que apareix el 197 a.C. Citerior i Ulterior; Tarraconense, Bètica i Lusitània el 27 a.C. (havien transcorregut 170 anys d'ençà de l'anterior!). El 216 d.C., Tarraconense, Bètica, Lusitània i Gal·lècia; les mateixes més la Cartaginense el 332 d.C. i finalment el 395 d.C., el territori hispànic compta amb sis divisions o províncies: Tarraconense, Bètica, Lusitània, Gal·lècia, Cartaginense i Balears.

M'he estés expressament en exposar certs aspectes de la història externa, per tal que coneixent-los puguem comprendre fàcilment els factors creadors de la gran diversitat de llenguatges de la Península sobretot en el seu lèxic i en la seva fonètica. I concretament pel que fa al català, que per la proximitat i la facilitat de comunicació amb la irradiació de Roma, rebia aquell primer que a la resta de la Hispània l'embestida de tota innovació, de mots nous, de canvis de significat i dels manlleus. L'estudi de l'argot dels legionaris romans (i mercaders i colons) que es troba dins el llatí vulgar, ha estat exposat brillantment pel professor Joan Coromines.

Quan hom parla de romanització a Catalunya, en primer lloc cal que ens referim a la Tarraconense, on fou feta al llarg del temps, majorment per les colònies agrícoles que hi establiren els veterans llicenciats. Només hem de considerar sèries de "mots germànics de les coses domèstiques" (aspi, basta, brodar, bugada, sabó, ...) que penetren en el llatí vulgar a través de l'argot dels legionaris del front dels països del Rin, els quals vivien en famílies duraderes amb dones del país. "La formació del català", "Gramàtica Històrica del Català" Volum I, C. Duarte i Alex Alsina. (Curiel) Barcelona, 1984.

Considerem també la intensitat de la romanització en el nostre país, tot fent cita per exemple, del nombre de viles (vila era una colònia grícola romana transformada en nucli rural) de les quals se'n compten més de cent cinquanta (ja no són més que petits nuclis, avui despoblats, moltes d'aquestes viles, vilars i viletés). Els noms apel·latius prefixat al topònim, en gran nombre palesen la destinació originària.

El vell camí costaner que enllaçava Tarraco amb Roma, esdevingué la via augusta, per on transitaven tota mena de viatgers contínuament i, donava coherència als pobles que n'eren apropats.

Molt menys transitada era aquesta via tradicional a partir de la Tarraconense més enllà del Salt de Cazlona quan s'endinsava per la Ulterior. A l'interior de la província Tarraconensa, Caesarea Augusta (Saragossa) esdevenia llavors un focus d'innovació lingüística que començava de desenvolupar un llatí provincial que irradiava al centre d'Hispania, fenomen que es produïa ensems a Mèrida, capital provincial de la Lusitània, a l'altre extrem de la Península.

Aquests són els aspectes més importants del condicionaments històrics externs de la gestació de la neollatina llengua catalana. Són els que amb els substrats ibèric, basc i celta feren néixer el català i l'occità, llengües bessones. D'aquests substrats ens ocuparem l'any vinent.

HISTORIA INTERNA

En l'estudi aprofundit del professor Germà Colón, dins el seu llibre El léxico catalán en la Romania, deixa acabada la polèmica sobre la filiació del català com a diasistema ibero-romanista o com a galo-romanista. Les conclusions del professor G. Colón són clares: "La observación léxica deja ver que el catalán, el occitano y el francés se remontan a uno de esos diasistemas, al que dejándolo de cualquier connotación ajena podemos llamar latín gálico; es éste un termino de pura tipología lingüística. El diasistema latino del que procede el catalán es diversos del llamado latín hispánico, base del portugués y del castellano". (Gramàtica Històrica del Català, llibre esmentat anteriorment).

Aquesta controvèrsia que ha clos amb la filiació del català com a Gal.lo-llatina, el professor G. Colón, havia fet córrer molta tinta. Aquest diasistema ja havia estat defensat per Griera en la seva Gramàtica històrica del català antic, que veia el caràcter gal.lo-romànic del català. (Dr. Griera és l'autor de "Atlas lingüístic d'Andorra" que pocs andorrans han llegit. Joan Coromines, en el seu llibre "El que s'ha de saber de la llengua catalana" (Palma de Mallorca. Ed. Moll, 1954) destaca que hi ha una semblança pregona, i molt més gran certament que amb cap altra llengua de la família, entre el català i la llengua d'Oc o occitana (p. 20). També hi ha intervingut Gerhard Rohlfs, defensant el gal.lo-romanisme del català ("Estudis Universitaris Catalans" Vol. XXIV, p. 543-548).

Aquesta és doncs, una de les singularitats de la llengua catalana.

Veiem, ara, algunes mostres de la diversitat del llatí etimològic que ha originat un lèxic completament diferenciat en els dos grans grups; per un costat el català, occità, francès (grup oriental) i per un altre galaico-portugués i castellà (grup occidental). Es també la incidència dels substrats i la varietat d'aquestos en la diversitat existent entre el grup occidental (portugués/castellà i l'oriental (català/occità/francès) que imprimeix una marca definitiva en la manera d'incorporar el mot foraster al propi parlat. Segons que diu A. M. Badia Margarit (Llengua i cultura als Països Catalans" Ed. 62, 1975, pag. 17, quan el lingüista G.I. Ascoli proclama l'existència del "substrat" tot fent-ne veure la seva eficàcia, en el qual els lingüistes estructurals, hi veieren la vareta màgica que havia de resoldre els problemes.

No és menys cert que actualment i jo en sumo a aquest parer, hom creu que certes maneres de pronunciar els sons provenen d'una determinada manera indígena, i hi ha qui relaciona aquest fet amb la diftongació castellana (metu-miedo; nova-nuevo, ... nombrosíssims en el parlar peninsular i en basc). Evidentment en clara oposició al català i al gallec, per exemple. Aquesta diftongació es presenta alternant en el francès, puix si per una banda té força diftongació de e-ie (melis-miel; celum-ciel) en canvi la o no dona ue.

També crec en aquest gran fenòmen evolutiu com a substrat que produeix la sonorantització de les oclusives sordes intervocàliques (p, t, k resoltes respectivament en b, d, g: apicula-abella; catena-cadena; secuku-segu). (Badia Margarit op. citat).

Hi ha diverses classificacions de les llengües romàniques en agrupaments teòrics, segons afinitats i d'acord amb el criteri dels tractadistes. La classificació més habitual, actualment és la proposada per F. Diez, esbossa el grup oriental (romanès, dàlmata, itàlia) i el grup occidental (la resta). (Abans de continuar, em cal precisar que el dàlmata, que es parlava a la zona costanera iugoslava, és una llengua pràcticament desapareguda). El criteri de classificació mencionat per establir-la es basa en "la conservació/sonorització de les oclusives sordes intervocàliques -p, t, k- (la conservació es produeix dins el grup oriental; la sonorització dins el grup occidental", i l'absència o presència de s en el plural. El grup occidental fa el plural amb s; l'oriental no (C. Duarte, A. Alsina, Op. citat, pag. 16).

Una altra singularitat del català en l'aspecte fonològic fóra la palatització de l inicial; que ha estat considerada per Joan Coromines d'influència sorotàptica (és a dir d'altres provinents de l'Europa centro-oriental, d'on sortiren però l'any 1200 a.C., fins a arribar durant el segle X a.C. a la península a través dels Pirineus Orientals. Cal no confondre'ls amb els portadors de la cultura d'Hallstatt (Aústria). D'aquesta palatització n'hi ha tanta mostra que pot considerar-se llei lingüística:

LLATI	CATALA	LLATI	CATALA
lacu	llac	lúciu	lluç
lacuña	llacuna	lucicare	lluïr/lluçar
latrare	lladrar	lutria	lludriga
latro	lladre	luminare	llum

Atesa la palatització de la L rera d'oclusives i fricatives en el català-aragonès de la Ribagorça (Benasc, etc.): pllorà (plorar); cllosa (closa); flama (flama;) fllo (flor). Aquesta és segurament l'àrea d'extensió cultural vers el nord del lígur sorotapte.

Si persisteix en la prolixitat de les particularitats del català, la conferència esdevindria un curset i es faria pesada. Per cloure resumiré en poques paraules les singularitats més importants no esmentades encara.

"Ocupa una posició central entre les llengües de la família romànica ..." Es curiós de notar que algú ha anomenat "català dels Alps" el retro-romànic, llengua del Friül (friülà) i el sudest de Suïssa. (Coromines "Que cal saber del català").

I encara d'altres consideracions.

L'oposició clara entre vocals obertes i tancades (fort/sord), (mel/més); facilitat per a formar diftongs decreixent en U (pau, meus, riu, moure, etc.); falta de vocals nasals; ensordiment de consonants finals (de les quals he parlat ja) abundància de monosíl.labes no gramaticals molt importants (cap, cor, viu, ull, etc.); tendència al consonantisme i freqüència de mots acabats en consonant o en grups de consonants (cap, fred, moll, durs, llamp, dimarts, discs, experts, ...).

Inexistència general de sufix de gènere masculí (especialment de la O pròpia del castellà, italià o portugués) és a dir: fort-forta; clar-clara; dolç-dolça, etc.; complexitat en la formació dels femenins i dels plurals; tendència als possessius tòncics amb article (els meus amics, les teves mans); abundància de formes en la flexió dels pronoms febles (em, me, 'm, m', nos, ens, 'hs, ...; exclusiu del català; increment -eix dels verbs en -ir (servir: serveixen) ús del pretèrit perfect perifràstic anar + infinitiu (vaig acabar, va dir, etc.) que és també exclusiu del català; manteniment dels verbs en -re, procedents de la tercera conjugació llatina (cabre, moldre, creure), encara que no se'n formen de nous.

Facilitat per combinar pronoms àtons dins la frase (hi ha fins a seixanta-cinc combinacions possibles!), i de substituir noms o frases senceres per pronoms; funcions específiques dels pronoms en, hi i ho (pronoms que no té el castellà); concordança del participi amb l'objecte (les he deixades); funcions múltiples d'haver, especialment les d'obligació; precisió en l'ús dels temps, dels temps anteriors (va fer/ha fet); ús imprecís dels subjuntius; futur sense valor hipotètic i valor de deure; etc.

Amb aquesta selecció d'elements distintius, que són molt significatius, presa en conjunt no defineix l'estructura, però és apreciable al català i només al català, i és apreciable en totes les regions on aquesta llengua és parlada. Justament, alguns dels caràcters més específics i diferencials de la nostra llengua (diftongació, monosíl·labes, consonantisme, perfect perifràstic, riquesa pronominal) són també els més generals i comuns a tots els dialectes catalans (Joan A. Mira "Introducció a un país").

I per cloure aquesta llarga exposició de les singularitats de la llengua catalana, només em resta afegir uns mots de l'eximi lingüista i filòleg Dr. Joan Coromines, extrets de "El que s'ha de saber de la llengua catalana". On després de remarcar el parentiu entre el portugués, castellà, català i occità, el més íntim de bon tros és el català-occità.

Però això no ho hem de prendre en el sentit que les dues llengües hagin estat mai idèntiques ni hagin format mai una unitat real i perfecta. L'originalitat del català s'afirma des de bon principi en els moviments històrics, i cal observar que encara era molt més gran en el parlar que en l'escriptura. Són característics que apareixen a cada instant tals com, o sigui el so de tota a o e catalanes quan es pronuncien sense accent, (tal com en l'anglès singer o beggar) permetien de distingir immediàtament un català d'un gavatx o francès meridional, ja en èpoques reculades dins l'Edat Mitjana; i el mateix podríem dir de la l, velar o espessa en català com ho és, p. ex. en l'anglès well, i d'altres sons.

Llatí culte (antic)	Galaico- portugués	Castellà	Llatí vulgar (tardà)	Català	Occità	Francès
metus	medo	miedo	pavore	por	por	peur
fervere	ferver	hervir	bullire	bullir	bulhir	bouillir
rogare	rogar	rogar	pricare	pregar	pregar	prier
comedere	comer	comer	manducare	menjar	mangar	manger
fabulare	falar	hablar	parabolare	parlar	paraular	parler
aflare	cachar	hallar	tropare	trobar	trobar	trouver
quaerere	querer (eu quero)	querer (yo quiero)	volere	voler	voler	vouloir

I no serà fora de lloc d'observar ací, que aquests dos sons, junt amb les ii i uu obertes (àtones o breus), i amb els rics matissos de ee i oo obertes o tancades, i aa anteriors o profundes, donen a la fonètica catalana un colorit que recorda en certs aspectes la pronunciació anglesa.

Es clar que per això no hem de pensar en cap parentiu especial ni profund; però ¿qui podria assegurar que un cert tarannà amic de les actituds familiars, una repugnància comuna envers l'actitud més tibada de la noblesa medieval francesa i castellana, tractant-se de dos pobles mercaders i de tradicions planeres i democràtiques, no pogués donar naixença a hàbits paral·lels en la pronúncia de vocals i de consonants relaxades, tant en català com en anglès? Sigui com sigui l'articulació és incomparablement menys tensa que la francesa, i el sistema vocàlic de la nostra llengua, única en matisos, és a l'extrem oposat del sistema vocàlic castellà, d'una simplicitud extrema i d'una tensió enèrgica, sempre vigilant. Si el so del castellà medieval va ser comparat al d'una trompeta resonant, acompanyada de timbals, per trobar una comparació adequada a la fesonomia fonètica del català hauríem de pensar en la tessitura més delicada d'uns instruments de corda.

Manuel ANGLADA i FERRAN

Manuel ANGLADA i FERRAN

-Nasqué a Maçanet de La Selva (La Selva) el dia 1 de gener de 1918.

-Va haver d'interrompre els seus estudis als 20 anys a causa de la guerra civil en ser mobilitzat. Des del front començà a trametre articles humorístics alguns dels quals foren publicats a "La Publicitat". Col.laborà bentost, acabada la guerra, en articles de crítica històrica en revistes d'ací i de l'estranger.

-S'ha dedicat a la crítica d'art -pintura i dibuix- i al "short story" i contes pirinencs. Al moment d'arribar a Andorra, el 14 de febrer de 1962, havia sortit a la premsa el seu segon llibre "Vint-i-cinc anys a Llívia, Estampes de Cerdanya" (edit. Selecta, Vol. nº 332), avui exhaurit i en tràmits de reedició, finalista del premi Maspons i Camarasa de monografies comarcals.

-Ha estat traductor pel Consell Superior d'Investigacions Científiques (Etnologia i antropologia). Familiaritzat amb els textos de BOSCH i GIMPERA, de Lluís PERICOT, d'ALMAGRO i de Nino LAMBOGLIA (Director de l'Insitituto Ligure de Bordighera, Riviera, Itàlia, amic personal) es llençà a la investigació arqueològica i féu el descobriment d'uns dipòsits mesolítics en territori francès, publicat sumàriament a "Ibèria", revista especialitzada, i subscrit per ell mateix. També féu notables descobriments a la Cerdanya.

-Tingué al seu càrrec traducció i correcció de textos del llibre "Retrobament" editat amb motiu de la represa de relacions da Catalunya amb l'Alguer, quan Sardenya, el 1948 obtingué l'autonomia. Per aquelles dates, era assidu col.laborador de la revista "Tramuntana" de lingüística, història i folklore. Col.laborà en "Llibres del Nopal" i en traduï (al castellà) l'obra de Paul EVDOKIMOV, Edit. Seuil, París, intitulada "Sacrement de l'Amour", publicada sota la direcció de Joan FORTUNY i ESCODA.

-Al cap de poc d'establir-se a Andorra li fou encarregat un treball de compilació del romànic andorrà, que portà a terme amb la documentació publicada anteriorment i escampada, i es posà a la base per aquest tema monogràfic, que posteriorment ha estat superat i afinat.

-Durant set anys fou corresponsal per Andorra de la revista "Vida Nova", l'obra cimera de Miquel GUITART, on aparegué puntualment la Carta d'Andorra, que signà. Ha col.laborat en tots els diaris i revistes editades a Andorra des que hi viu, benèvolament, i ha subscrit amb això, una gran quantitat d'articles sobre crítica d'art i literària.

-A les Festes Pompeu Fabra celebrades ací el 1975, guanyà un dels premis, el convocat per Crèdit Andorrà sota el lema "Andorra i la Catalanitat", editat el 1983, Edit. Filfon. El xic de l'Hereu amb el títol "Andorra nació Pirinenca", il.lustracions de Sergi MAS.

-Ha concorregut dues vegades a la Nit Literària Andorrana. El 1982 amb l'assaig "Notes sobre la cultura prehistòrica andorrana" que li valgué àccessit al primer premi, desert. Resta inèdit. El 1983 presentà al mateix certamen, a l'opció Contes i Narracions, "El Nadal del pobre Ventura i altres contes", del qual rebé la meitat del Premi (l'altra meitat fou atorgada a un altre concursant, també de contes i narracions). Ambdós inèdits fins ara.

-En l'endemig ha estat el secretari mantenidor dels Jocs Florals Juvenils de la Llengua Catalana de les Valls d'Andorra, durant setze anys, fundat pel Cercle de les Arts i de les Lletres, que ha comptat amb el patrocini del M.I. Consell General. I encara continua en aquesta comesa.

-Mentrestant i per no romandre ocios, continua exercint el professorat de català -des del 1971- amb caràcter privat.



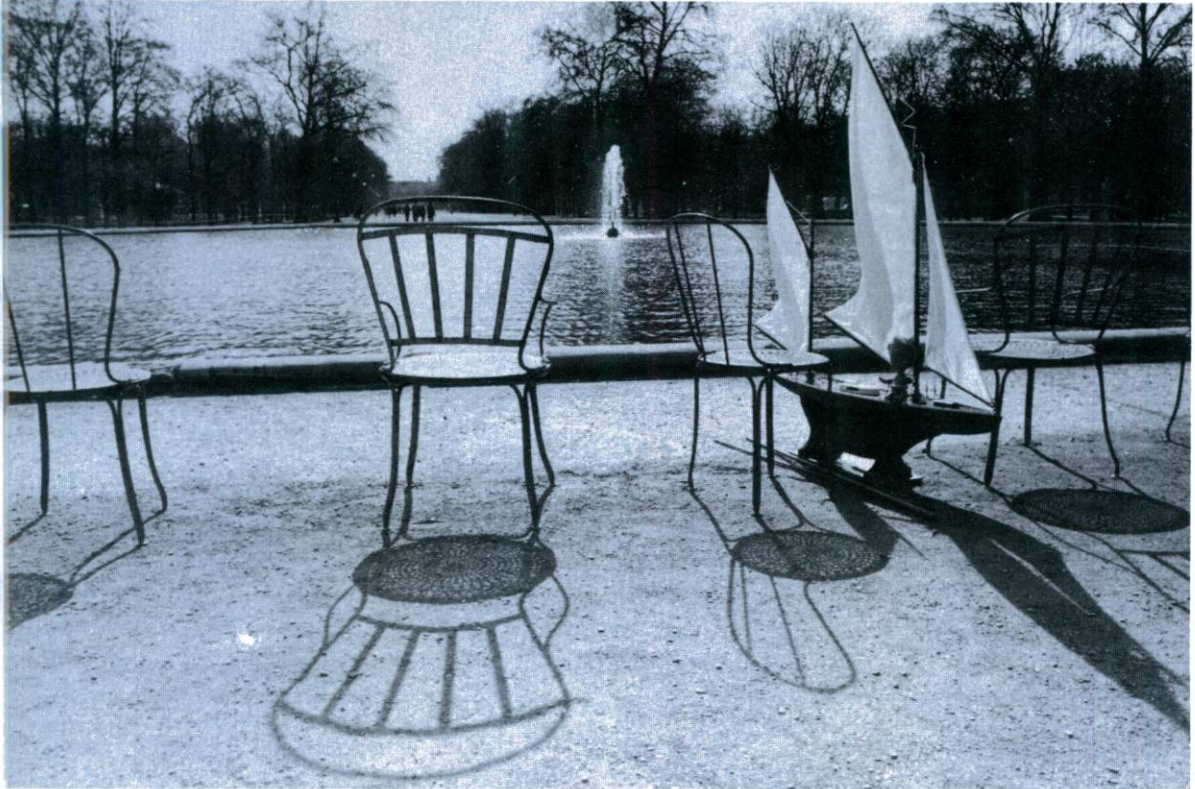
PINTOR DE LESCONIL 1.977

PRESENT I FUTUR DEL PIRINEU DINS EUROPA

Joan GANYET

Problemes aliens a la nostra voluntat no ens han permès poder disposar del text per a la seva publicació.

Sala d'Actes del M.I.Consell General, a les 22 hores del 20 de maig de 1986.



JARDÍ DE LES TUILERIES 1978

RISCS NATURALS A ANDORRA I A CATALUNYA NORD

Gerard SOUTADE

El coneixement d'un territori, passa inevitablement pel capteniment dels aspectes físics i la seva evolució. El moviment o evolució de les coses o fenòmens naturals, comporta tan bon punt hom hi estableix l'escala de l'home i de les seves accions, la consideració dels possibles riscos naturals.

Estudiar-los per a conèixer-los i poder així neutralitzar el risc o prevenir les accions constitueix una sàvia tendència, cada dia més aplicada en els països de progrés, tot respectant les necessàries evolucions físico-naturals.

Sala d'Actes del M.I. Consell General, a les 22 hores del 30 de maig de 1986.

RISCS NATURALS A ANDORRA I CATALUNYA NORD

La possibilitat d'esdeveniments d'origen natural que provoquin desordres en el paisatge és freqüent en les nostres regions. Hom coneix bé aqueixos fenòmens ja siguin geològics o bé climàtics. En el primer cas es tracta de moviments d'origen profund, els sísmics o els moviments superficials com esllavissades de terreny. En el segon, grans precipitacions de pluges o grosses nevades, i també, les sequeres amb llur complement d'incendis. També és sabut que els riscos augmenten des de les planes laterals envers la muntanya.

En els medis muntanyencs els fenòmens climàtics es van exagerant i l'accentuació freqüent dels pendents accentua la inestabilitat dels dipòsits superficials que són sovint molt gruixuts en els països mediterranis.

Les nostres observacions es bolcaran bàsicament a la dominació d'aquests riscos, per una raó evident: atès que aquests darrers formen part de la rodalia, l'home tractarà de plantar-los cara i per consegüent, d'adoptar un determinat capteniment. En l'aspecte científic la cosa és senzilla: o bé dominarà els riscos corrents, o bé comença tímidament a controlar els riscos, el període de freqüència dels quals és pluridecennal, però per als riscos que són subjectes a l'evolució de la naturalesa, a l'escala mil·lenària, no hi ha cap preventiva.

EL CONTROL PREVENTIU DELS RISCS CORRENTS

Els riscos que ocupen una gran part del ritme de les estacions són coneguts i inventariats quasi exhaustivament. En les nostres valls el problema fonamental el posa la inestabilitat dels pendents, car les esllavissades, descàrregues i caiguda de pedres són freqüents. Les tècniques necessàries per a evitar-les i controlar-les són conegudes. En alta munyata els "colonits" o allaus, com les zones amenaçades per les esllavissades de neu són inventariades. En aquest aspecte s'ha fet un gran esforç en el darrer decenni. A Andorra s'han publicat plànols de localització probable d'allaus, gràcies a l'impuls donat pels Serveis Públics de les Valls, amb la col·laboració d'investigadors de l'Institut d'Estudis Andorrans (mapes de les zones del Pas de la Casa, del Madriu, del Serrat, d'Arinsal).

Del costat francès, els tècnics del CEMAGREF de Grenoble, els "Services de la Restauration des Terrains en Montagne" i dels investigadors que treballen individualment (M. Péjonan, J.M. Agnéra) ens donen una bona informació dels sectors de riscos del Canigó, del Puigmal, del Carlit o de l'Alt Arieja. I han dut a terme endegaments locals de lluita i de prevenció, que han estat més o menys reeixits.

Gran part de les estacions d'esquí dels Pirineus de l'Est han estat equipades amb mitjans de defensa passiva o de defensa activa (Soldeu, Arcalís, el Puigmal, ...). S'han efectuat importants obres de protecció al llarg de les vies de comunicació a l'Alt Arieja i en la vall superior del Querol. Fa ben poc, com a resultat de l'allau mortífer de gener de 1986 a Pimorent, l'Administració Francesa a procedit a la instal·lació d'un P.E.R. (Pla d'exposició als riscos) en aquest sector del Coll de Pimorent.

Si és possible encarrilar el domini d'aquests desordres corrents posant-hi els mitjans necessaris, és ben altrament amb els riscos següents:

La qüestió de l'endegament dels riscos desacostumats, excepcionals i d'una freqüència pluridecennal i fins, secular.

Aquí no tractarem pas dels riscos sísmics que entren en aquesta categoria de les informacions massa fragmentàries de què disposem. Encara no s'han revisat importants arxius, especialment per precisar la famosa catàstrofe de 1428 en els Pirineus de l'Est i els seus efectes en les altres valls d'Andorra. Podem afirmar que el risc d'un terratrèmol que pugui atènyer una intensitat igual o superior a 7 (escala de Richter) resta sempre possible, puix que ja es va produir una vegada.

Les inundacions excepcionals presenten un tipus de risc radicalment diferent dels que hem examinat anteriorment. La superfície afectada és més vasta: més d'un terç del territori andorrà fou atès per les inundacions de novembre de 1982. A l'octubre de 1840 aquesta mena de catàstrofe afectà tota l'àrea dels Pirineus de l'Est i les planes costaneres.

Cada vegada són les conques hidrogràfiques, en la seva totalitat que en resulten afectades. El fenòmen prové d'un veritable sistema, els elements del qual (les conques aiguavessants) actuen els uns en relació als altres. Es tracta d'un tipus de risc que no pot ser controlat per endegaments aïllats, sinó per mitjà d'un condicionament de conjunt. Es evident que es tracta d'un perill difícilment controlable, menys per raons tècniques que per dificultats d'instal·lació, d'organització, en esguard als múltiples interessos divergents que entren en joc, també en esguard a la noció del cost de rendibilitat a llarg terme. En aquestes regions, disposem d'un exemple força ferm de reeixida en el qual l'interès general ha prevalgut sobre l'interès particular: el de la canalització del Segre en la ribera de La Seu d'Urgell.

Després d'un estudi precís del millor traçat del canal d'escolament de les aigües en períodes de riuada, els riberencs han efectuat una redistribució de llurs terrenys. Aquest exemple mostra el camí que cal seguir per a arribar a resultats eficaços: utilitzar àmpliament les informacions passades (arxius i documents diversos) recórrer als més moderns mètodes dels hidraulicistes, simular un esdeveniment comparable, tot prenent com a referència el darrer fenòmen ocorregut; de manera que a Andorra, la situació de novembre 1982 pot servir de base a un estudi de conjunt sobre aquest risc en el Principat. Cal tenir en compte l'evolució mil·lenària de la naturalesa per a poder explicar certs fenòmens que ocasionen una degradació dels paisatges.

L'exemple que ens il·lustra és el de l'excavació (roderes) que d'ençà d'una desena d'anys degraden els alts plans al sud d'Andorra (Camp Ramonet, Camp de Claror, ...) corresponen aquestes excavacions al solcament del pas de vehicles "tot terreny" que a l'estiu duen els turistes en aquesta altitud d'una rara bellesa. La rapidesa i l'amplitud d'aitals erosions (regueres més profundes d'un metre, de vegades) no poden ser explicades, únicament, al·ludint l'agressivitat de les precipitacions, els pendents (poc accentuats altrament), o la poca cohesió del mantell que recobreix aquests plans. Cal recordar, a més, la vulnerabilitat de la gespa que cobreix la superfície: és composta de plantes que estan mal adaptades a les condicions climàtiques actuals, puix aquesta formació vegetal s'hauria format sota clímes d'altitud més frescal que el d'ara. Les espècies no es regeneren pas, quan són atacades amb violència, aquest és el cas, per l'efecte del passatge dels vehicles.

Durant segles aquestes extensions han estat objecte de pasturatge, i no han pas patit gens de la imposició pastoral que, d'altra banda, havia de ser intensa en certes èpoques.

Ha calgut, doncs, només, alguns anys per tal que l'home desfigurés per sempre més tot el que pastors i ramaders havien evitat. Aquest exemple és apreciable per al conjunt dels alts terrenys dels Pirineus de l'Est; la tesi que hem consagrat ran d'aquestes belles regions ho confirmen.

Gérard SOUTADE

Traducció:
Manuel ANGLADA i FERRAN

Gérard SOUTADE

-Es nascut l'any 1931. Va realitzar els seus estudis a Toulouse.

-Ha estat succesivament professor de Liceu, assistent i professor assistent a la Universitat de Toulouse Le Mirail, abans d'ésser nomenat professor a la Universitat de París X-Nanterre on exerceix actualment.

-Ha estat catedràtic de la Universitat i Doctor d'Estat.

-La seva Tesi es titula: "Model i dinàmica actuals dels vessants supra-forestals dels Pirineus Orientals".

-Les seves activitats científiques actuals es refereixen a l'estudi dels riscos naturals. Juntament amb els seus alumnes ha efectuat diversos treballs en aquest sentit, alguns d'ells en el marc de les activitats de l'Institut d'Estudis andorrans.



MUSEU DEL LOUVRE 1978

LA FEIXA DEL MORO

Xavier LLOVERA

El Patrimoni Artístic és una herència que conserva i fa perdurable la identitat d'un poble. La seva investigació i conservació és una feixuga càrrega. La seva divulgació i difusió és una autèntica necessitat.

Sala d'Actes del M.I. Consell General, a les 22 hores del 17 de juny de 1986.

"LA FEIXA DEL MORO"

UN INTERESSANT JACIMENT NEOLITIC A JUBERRI

DESCRIPCIO DEL LLOC

Es tracta d'un jaciment d'hàbitat i enterraments en cista, situat en el terme de Juberrí, en la vall de Sant Julià. El jaciment és emplaçat en un talús que uneix dues feixes de terra de conreu, actualment abandonades, amb molta vegetació.

L'alçada sobre el nivell del mar és de 1335 m. i el desnivell entre el jaciment i el fons de la vall és d'uns 455 m. Actualment ha quedat en el centre d'una urbanització, però fins fa pocs anys era envoltat de petites terrasses agrícoles. A pocs metres trobem el bosc dels Feners. La zona és ben soletjada, amb fonts d'aigua pròximes. Els sòls són durs, amb molta pissarra i grans blocs de materials esquistosos, útils per a fer les lloses de les cistes.

TREBALLS REALITZATS

Tenim notícies per part de l'antic propietari del terreny, que la cista hi era oberta per un costat, des de fa almenys 30 anys, però segurament no era violada totalment. Fa aproximadament 6 o 7 anys, es realitzà una excavació furtiva; fou quan s'emportaren les 8 destrals de pedra de la cista 1.

Durant el mes de novembre de 1983 es realitzà un sondeig per veure si encara hi havien materials en aquesta cista; es recolliren alguns fragments de ceràmica, fragments de fulla de sílex color canyella, així com una dena de collaret de forma de barrilet, feta amb variscita.

Posteriorment, durant el mes d'agost de 1984, en veure's el terreny sotmés a possibles modificacions urbanístiques es continuà l'excavació de la cista 1, aparegueren nous materials i noves estructures.

SITUACIO GEOLOGICA I PROBLEMES ESTRATIGRAFICS

Litologia:

El substrat litològic, és format per esquistos laminats de la formació de La Massana. Són de l'Edat Cambroordoviciana.

Geomorfologia:

Els materials quaternaris són formats per esbaldregalls assistits amorfs concretament dipòsits de gelifractes amb abundant matèria argilosa. En el lloc on s'ha realitzat l'excavació, aquests dipòsits assoleixen una potència estimada superior als 10 m.

Estratigrafia:

En el curs de l'excavació han estat definits i mostrejats diversos perfils, corresponents a les seccions frontals i sagitals que presentaven major interès. Les dades analítiques d'aquests encara no són disponibles.

En base a les observacions de camp, les característiques generals d'un perfil representatiu de l'excavació són les següents:

- El nombre de nivells que presenta és variable, generalment entre 6 i 8, en funció dels fenòmens pròpiament edafogènics naturals i dels produïts per l'home en temps passats i fins l'actualitat. Cal assenyalar que en tots els perfils s'ha aprofundit fins a acabar els horitzons arqueològics, sense arribar en cap cas a la roca mare.
- El pendent dels horitzons és del 30 % aproximadament; cal considerar també que en el terreny s'hi havien realitzat feixes per tal de fer-lo apte pel conreu amb la qual cosa, en alguns llocs, els nivells superiors apareixen tallats o remoguts.
- La humitat del perfil és de fresc a sec.
- Taques: apareixen en nivells arqueològics degudes a restes de focs. En el nivell V són degudes a la presència d'òxids i hidròxids.
- La matèria orgànica, en general, és no directament apreciable; tret de l'horitzó superficial, la resta són poc orgànics.
- Cap d'ells dóna efervescència a l'àcid clorhídric Cl H cosa que ens indica que el nivell de carbonats és molt baix o nul.
- Elements grollers: hi ha nivells de graves i sorres i cal destacar l'horitzó IV que és totalment pedregós. Les argiles es presenten fent de matriu als primers i com a revestiment de les pedres en els nivells pedregosos.
- Litologia: són esquistos i fragments de conglomerats, generalment angulosos i subangulosos, amb algun nivell de graves arrodonides.

- La textura és argilosa o llimosa; en algun horitzó és arenosa o arenosa-grossa.
- Es pot dir que el sòl, en conjunt, és estructurat de fortament a mig, encara que l'horitzó IV, degut a les seves característiques, no té estructura.
- El tipus d'estructura dominant és la granulosa, seguida de la polièdrica angulosa.
- Quant a porositat, quatre nivells són poc porosos, tres porosos, el nivell IV és molt porós i el V molt poc porós.
- No hi ha arrels, o molt poques, i l'activitat biològica és nul·la, tret de l'horitzó superficial.
- Les transicions són diferenciades o netes i els límits regulars o ondulats.

En resum, les característiques a destacar són les següents:

Els horitzons més superficials: S, I i II, possiblement han estat treballats i remoguts per la construcció de la feixa i el seu posterior conreu.

Els nivells: III A Sup., III A Mig i III A Inf., són els nivells arqueològics (de mobilitat), amb restes de focs i ceràmiques. Són formats per sorres i graves subanguloses, amb matriu argilosa.

Els nivells II B i III C, són nivells arqueològics (cistes i cubetes) de reomplert, excavats a voltes en el nivell IV.

El nivell IV és totalment pedregós, format per pedres anguloses i algunes subanguloses, no estructurat, molt porós i amb indicis, en alguns llocs, d'haver estat arreglat o desmuntat per l'home.

El nivell V és molt compacte, molt estructurat, molt poc porós, amb un elevat contingut d'argiles i taques d'òxids i hidròxids.

ANALISI RADIO-CARBONICA

Els resultats de les anàlisis ràdio-carbòniques realitzades pels laboratoris Teledyne Isotopes de Westwod (New Jersey, U.S.A.), donen: 4930 BP i 5310 BP, cosa que ens dona una cronologia aproximada entre els 3300, 3100 i 3000 a.C. Aquestes dates concorden perfectament amb les cronologies relatives que havíem donat ja de bon principi al jaciment i, que el situava en el Neolític mig recent.

ANALISI ANTROCOLOGICA

L'anàlisi antrocològica del jaciment, consistent en la determinació anatòmica dels carbons trobats, a fi de conèixer l'entorn vegetal i climàtic del moment, s'ha realitzat sobre un total de 134 mostres. La seva procedència és diversa: cistes, estructures de combustió, recipients i altres dispersos.

S'han determinat 8 taxos diferents: *Pinus mugo* sp. uncinata (pi negre) *Pinus sylvestris* (pi roig), *Populus* sp (pollancre), *Fraxinus excelsior* (freixe de fulla gran), *Corylus avellana* (avellaner), *Quercus* de fulla caduca (roure), *Acer opalus* (blada), *Buxus sempervirens* (boix). L'anàlisi fa deduir, que el poblat de la Feixa del Moro es deuria trobar en una zona de transició entre l'estatge subalpi amb pi negre, i el muntanyenc amb pi roig. En els llocs abrigats i beneficiant-se de l'exposició del Sol, podrien viure espècies supramediterrànies.

Avui, la vegetació que envolta el jaciment és una pineda de pi roig; més avall trobem alguns roures i ja prop del riu, freixes, avellaners, salzes, etc. Cal remarcar que el pi negre ha desaparegut de la vall.

Interessant és la composició d'aquests resultats amb les dades de les anàlisis paleo-ecològiques de la Balma de la Margineda, en la riba dreta del valira, a 970 m. d'altitud i amb una vegetació circumdant ubicada en la transició de l'estatge supramediterrà amb roures i l'estatge muntanyenc amb pi roig. L'anàlisi antrocològica (Krauss-Marguet i Vernet, 1985), cobreix una seqüència des de l'Epipaleolític al Neolític antic (entre 10640 i 6670 BP. aproximadament i revela el pas d'un bosc subalpi amb pi negre predominant, pi roig i juniperus, sota clima fred i sec (Epi-Meos) en una fase on el clima, esdevingut més humit i temperat, afavoreix el desenvolupament de l'avetosa (Mesolític) per acabar deixant pas a la instal·lació de la roureda supramediterrània entre 8390 i 6670 BP., coincidint amb els inicis del Neolític.

L'anàlisi pol·línica revela una mateixa evolució climàtica i vegetal, amb les tres fases apuntades, tot i que detecta una més prompta presència de roure en la vall, apareixen ja en el curs del Mesolític (Léroyer in Vernet et al. 1985).

En l'època d'ocupació de la Feixa del Moro, durant el Neolític mig-recent, el pi negre que romandria encara en la zona, indica unes condicions força fredes en aquesta altitud 1335 m. només suavitzades per ésser un vessant d'exposició sud, que permetria la presència d'espècies supramediterrànies. No seria fins més tard que el pi negre guanyà els seus límits actuals (vora els 2000 m.).

TIPUS D'ENTERRAMENT

Els sepulcres de fossa de la Feixa del Moro de Juberrri estan entre els de tipus 5 de la classificació d'Anna M^a MUÑOZ i poden ampliar el n^o 5 de M. LLONGUERAS. Són tombes que adopten la forma de la cista, malgrat que es tracti d'una fossa excavada en el terra. La missió de les lloses és revestir-la.

Les cistes eren pràcticament hermètiques. Les escletxes que quedaven entre les diferents lloses es taparen amb pedres i altres lloses, aconseguint en quasi tots els casos hermeticitat.

L'AIXOVAR FUNERARI

Es molt típic de la Cultura dels Sepulcres de Fossa. De la cista 1 es localitzaren les 8 destrals que s'havien expoliat i, es localitzà una dena de collaret de calaïta (variscita), dues fulles de sílex i algun fragment de ceràmica.

No es conservava cap os, ja que feia massa anys que aquesta tomba era oberta.

Les destrals són de serpentina i esquist, molt ben polides. Les mides varien entre els 17 i els 5,1 cm. El sílex és de color canyella, que és el que utilitza normalment la gent de la Cultura dels Sepulcres de Fossa.

En la sepultura 2 es localitzà tot l'esquelet d'un individu d'uns 20 anys. El crani no s'havia conservat, degut al fet que hi havia una gotera just sobre el cap.

L'aixovar comprèn un collaret de 58 denes de variscita, un braçalet de genoll, de 22 denes, igualment de variscita, un conjunt de 3 destrals i 2 destraletes, 1 fragment de banya, uns 30 punxons fets amb metàpods d'ovicàprids, dues fulles de sílex, una d'elles amb retoc marginal i abrupte.

En la cista 3 es localitzà un braçalet de 13 denes de variscita, 15 punxons d'os, 3 penjolls d'os (un d'ells fet amb una defensa de senglar), 1 agulla d'os, 1 destraleta i 2 fulles de sílex amb retoc marginal i abrupte. La tomba era doble, d'una dona jove amb un nou nat.

La posició de l'esquelet de la cista 2 és molt corrent en aquest grup cultural. Els braços són replegats sobre les espatlles; les cames es col·locaren també replegades, però amb el temps caigueren, quedant obertes.



Situació de les restes humanes i de l'aixovar de la cista 2 de Juberri



Situació de les restes humanes i de l'aixovar de la cista 3 de Juberri.

En la cista e, l'esquelet femení aparegué amb els braços oberts, amb la mà esquerra sobre el lloc de la pelvis (que no es conservà) i amb el dret aguantant l'esquelet d'un infant.

ESTUDI ANTROPOLOGIC

L'enterrament 2 contenia les restes d'un individu de sexe masculí d'uns 20 anys d'edat de 163 a 167 cm. d'alçada. A la cista 3 hi havia l'esquelet d'un adult de sexe femení amb fragments d'un nadó abraçat. Aquest adult devia morir en la tèrcera dècada de la vida, com a probable conseqüència del part, l'alçada estaria entre 150 i 153 cm. Tipològicament aquests esquelets corresponen a mediterranis gràcils i s'integren en el complex de la població que habità la zona de Catalunya durant la prehistòria des de l'Epipaleolític.

DETERMINACIO I ESTUDI DE LA INDUSTRIA OSSIA DE LA FEIXA DEL MORO.

Les úniques restes de fauna que ha donat aquest jaciment són els ossos, sobre els quals s'hi ha fabricat una important indústria de punxons, espàtules i penjolls. D'aquesta indústria s'han dibuixat, per una part tots els penjolls i els punxons i les espàtules, i s'han dibuixat tots aquells que conservaren la punta de l'útil o bé l'epífisi distal del metàpod de cabirol. També s'ha fitxat un a un cada objecte i s'han mesurat.

Es molt important el fet de que les dues espècies determinades són salvatges: la major part dels punxons han estat fabricats sobre metàpods de cabirol (*Cabreolus capreolus*), això en tots els casos que s'ha pogut determinar l'espècie. Els penjolls han estat fets, un sobre un fragment de costella i un altre amb un fragment d'ullal de senglar. Es així que la hipòtesi de la ramaderia del Neolític a la Feixa del Moro no es pot comprovar, encara que a la Balma de la Margineda ja hi ha restes dels principals animals domèstics des del Neolític.

Els cabirols viurien en grups petits en els boscos de muntanya durant l'estiu i a l'hivern baixen a les valls. El senglar habita els boscos de la zona mediterrània.

ESTRUCTURES D'HABITAT

LES ESTRUCTURES DE COMBUSTIO LENTA I ELS FOCs SIMPLS

Cinc cubetes amb mostra d'haver sofert una combustió lenta, han estat localitzades a Juberrí. Són estructures de forma còncaua o bitroncocònica, excavades en el terra, algunes d'elles amb una seqüència de materials força complexa.

Es difícil prendre una decisió sobre la utilització exacta d'aquestes estructures, però segurament no totes elles responen a una mateixa funció.

Cubeta 1

En la part superior aparegueren algunes pedres grans que seguien la forma aproximadament circular de la planta del foc. La terra era aquí vermellova amb cendres. Per sota i en uns 20-15 cm. aparegué gran quantitat de plaquetes de pissarra i fragment de ceràmica.

Per sota del nivell de plaquetes hi havia pedres de mida mitjana i 8 pedres de molí, a part, sortiren alguns fragments de ceràmica. La terra vermellova, va disminuint a mida que es baixa, quedant entre les pedres alguns buits on s'han conservat nombrosos carbons dels quals s'han recollit mostres per obtenir datacions ràdio-carbòniques i la seva identificació.

El diàmetre màxim del foc oscil·la entorn els 100 cm., té una alçada màxima de 95 cm. i és de forma bitroncocònica.

Cubeta 2

Es molt diferent. Morfològicament no és semblant a cap de les altres quatre. Es poc profunda, d'uns 30-40 cm. La forma és d'una simple concavitat excavada en el nivell III. En planta presenta la forma de dues cubetes juntes, una de gran, amb materials de reomplert (pedres, pissares, algunes d'elles molt grans, nombrosos carbons i alguns fragments de ceràmica) i l'altra amb 2 grans recipients, un, possiblement de cereals i l'altre de líquids, ambdós tapats amb pissarres.

El diàmetre de la cubeta gran és d'uns 130-140 cm. i el de la petita de 60-75 cm.

Més que una estructura de combustió, sembla un fons de cabana, malgrat que no el podem relacionar amb els forats de pal que tenim en aquest jaciment.

Cubeta 3

Es molt semblant a la cubeta 1, encara que menys profunda (60-70 cm). Sota un nivell de terra negra apareix un nivell de pedruscall amb carbons, després una capa de terra amb carbons i una altra capa de terra vermella.

Cubetes 4 i 5

Són molt semblants. Més petites que les altres (60-70 cm de diàmetre per 40-50 cm. de profunditat), eren plenes d'una terra vermellosa, amb algunes plaquetes de pissarra i alguns carbons.

Tipològicament, aquestes estructures són molt pròximes al "Foc 3" de la Bòbila Madurell amb pedres de molí en la base, cosa que fa pensar que hauria sofert una combustió lenta d'un sol cop, en baixa temperatura (ja que afectà poc les pedres i el material arqueològic).

Vora totes aquestes estructures, hi havia recipients d'emmagatzematge, i només vora les cubetes 1 i 4 hi ha forats de pal.

Els focs simples

Dos focs simples han estat localitzats a la Feixa del Moro. Són estructures en cubeta, molt poc profundes, (10 cm. màximes), amb alguna pedra de protecció i nombrosos carbons i cendres en el seu interior.

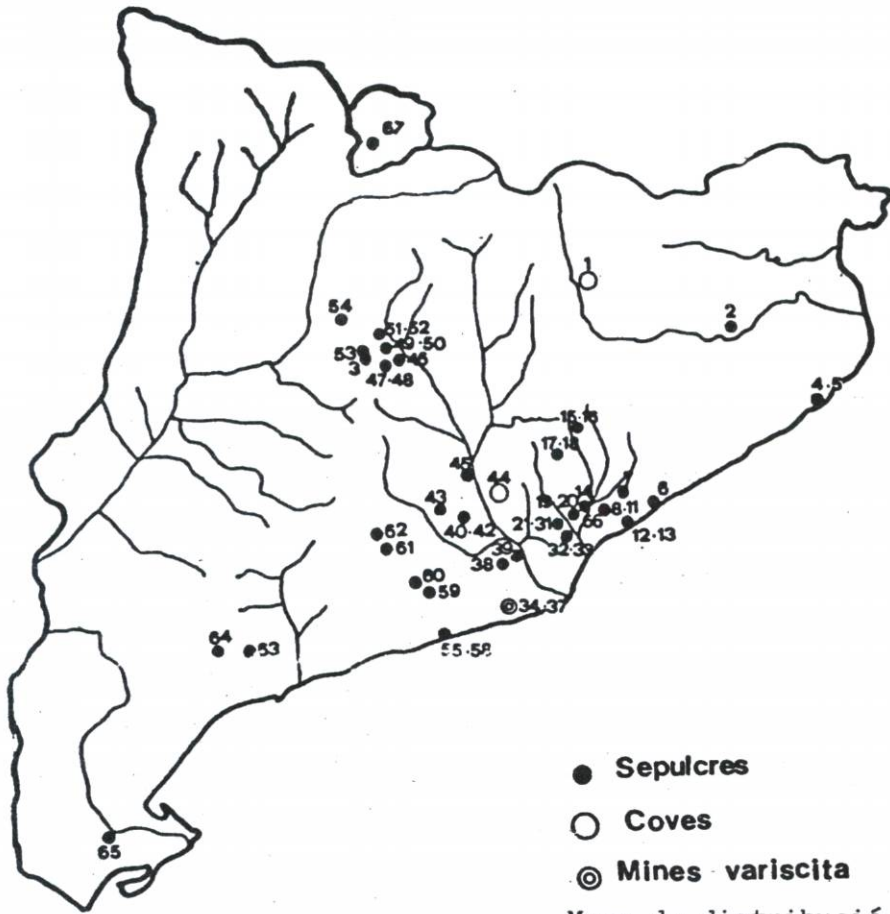
ELS FORATS DE PAL

Es coneixen quatre forats de pal. Dos d'ells estan bé conservats i els altres són malmesos però reconeixibles.

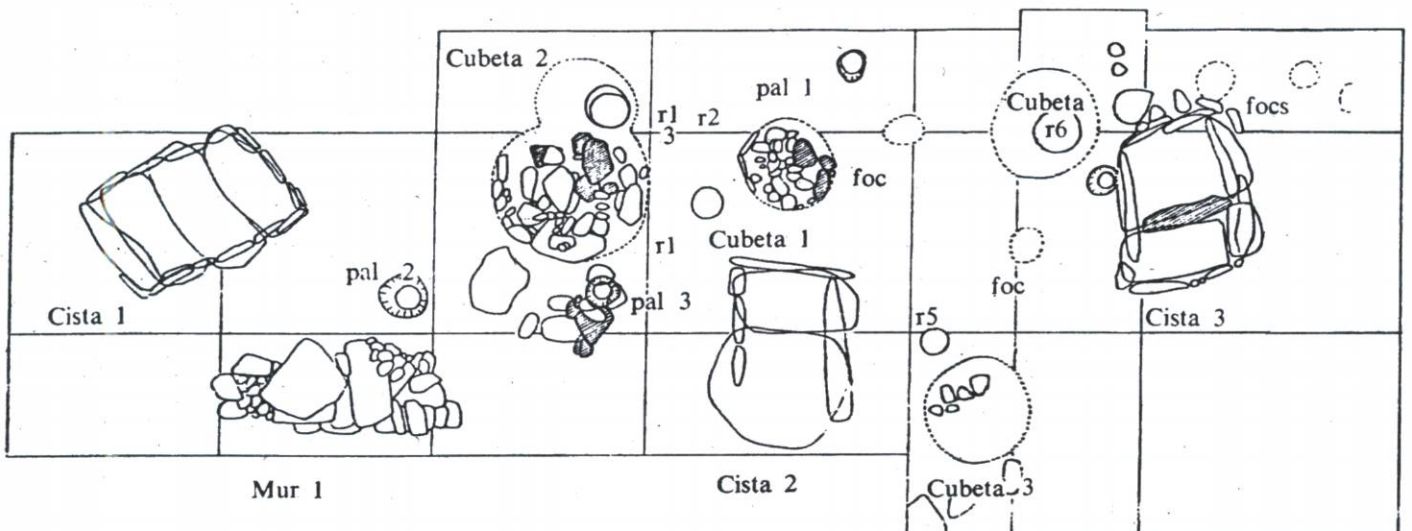
En el nº 1, situat vora la cubeta 1, s'hi localitzaren fragments d'argila sense coure, amb empremtes de branques vegetals, que sens dubte, s'han de relacionar amb algun tipus d'estructura aèria. La part interna d'aquests fragments és plana o còncaua com si haguessin estat adossats a un tronc gruixut d'uns 20-25 cm. de diàmetre, mentres que en la part que creiem exterior s'observen les empremtes de l'entrecreuament de branques fins d'uns 0,5-1,5 cm. de diàmetre.

EL MUR

Els homes de la Feixa del Moro de Juberrí se situaren en un terreny de poca vegetació, dins un bosc (vistes les anàlisis d'identificació de carbons), sobre una zona de pedruscall (semi-tartera), que terraplenaren per fer-la més habitable. Per guanyar el pendent, almenys en una part del jaciment, van fer un mur del qual se'n conserva poc més de 2 metres.



Mapa de distribució de jaciments neolítics amb denes de "calaïta" (Segons: VILLALBA, BAÑOLAS, ARENAS i ALONSO).



Planta de situació de les diferents estructures del jaciment de la FEIXA DEL MORO de Juberri.

Es tracta d'un mur poc acurat fet amb blocs de pedra, alguns d'ells de gran mida.

ELS MATERIALS D'HABITAT

LA CERAMICA

Troblem a la Feixa del Moro un conjunt de ceràmiques que, encara que poc nombroses, formen un conjunt homogeni.

Es coneixen pocs recipients de dimensió petita, malgrat que acostumen a ser les formes més freqüents dins de la Cultura dels Sepulcres de Fossa. Només en coneixem petits fragments, cosa que fa pensar que quan s'abandonà el poblat s'emportaren tots aquells atuells que per la seva dimensió permetien un transport fàcil.

Hi ha, en canvi, 7 grans recipients d'emmagatzematge, pràcticament sencers. Aquests són de forma globulosa amb grans nanses de cinta. Tres d'ells tenen nanses de "moustache" i, en una d'aquestes aplicacions uns cordons de secció triangular (crestes) que arriben fins a la vora. Es curiós remarcar que una de les nanses té una perforació (post-cocció) en el centre de la cinta. Un altre recipient té cordons de secció semicircular en el quart inferior del vas, i un altre a 1 cm. de la vora, que donen la volta a tot el recipient.

En ser els cordons i les crestes uns tipus decoratius corrents entre els materials del Neolític antic i mig no ens ajuden a donar cap datació.

Pel que fa a les nanses de "moustache", bé que les trobem durant l'Epicardial, perduren amb "La Cultura dels Sepulcres de Fossa", encara que solen ser nanses tubulars longitudinals i no de cinta com la majoria de les nostres. N'hi han però algunes durant el "Chasséen" francès, amb una cronologia similar.

Els recipients petits són mal coneguts. No hi ha cap peça sencera ni totalment reproduïble. Destaquen els fragments pertanyents a dos vasos lleugerament carenats, un d'ells amb una petita nansa tubular (longitudinal) amb bigotis; els fragments d'un recipient amb una nansa biforada, típica d'aquest moment, encara que apareguin durant l'Epicardial i perdurin durant tot el Neolític. Com és sabut se'n troba dins dels conjunts dels "Sepulcres de Fossa", (encara que no entren en la tipologia ceràmica d'aquesta Cultura), però són especialment freqüents en dipòsits "Chasséenne".

Destaca també un fragment de ceràmica d'un recipient de vora lleugerament exvassada i llavi pla, decorat amb solcs poc profunds que formen meandres. Els solcs, utilitzats des del Neolític antic (Epicardial i Mombolo), fins el Neolític final (tipus "Velay", etc.) no són típics de la Cultura dels "Sepulcres de Fosa" en el sentit més estricte. Els arqueòlegs catalans sovint relacionen aquest tipus de materials amb les tipologies de la ceràmica "Chasséenne", encara que es desconeix quin fou el seu paper en el Sud dels Pirineus.

LA INDUSTRIA LITICA

A més de les destrals i fulles de sílex localitzades en les tombes, trobem un interessant conjunt de materials típics d'hàbitat i pedres de molins, destrals, destraletes, aixades, un ganivet de sílex, polidors, percutors i esmoladors.

Utils de pedra polida

Aquest conjunt de materials inclou: 4 destrals, 5 destraletes més el fil d'una altra, una aixada i un cisell.

Són fets amb gneis. La seva conservació és bona i la majoria d'ells han estat utilitzats. Tres de les destrals són ja inutilitzades, i una d'elles s'utilitzà posteriorment com a polidor.

Utils picadors

Comprèn dues boles polièdriques de gneis i una més o menys discoidal, de quars.

Esmoladors

Tres peces formen aquest conjunt d'útils. Són fets amb pedra sorrenca, bona per esmolar eines. Dos són molt utilitzats.

Polidors

Inclouen dues peces de quarcita, una de pedra sorrenca i dues de gneis. Responen a diferents utilitzacions. Alguns fan servir la cara plana, altres les zones pròximes a les arestes, uns tenen el poliment pla i altres arrodonit. Alguns presenten finíssimes estries.

El Sílex

Fora de les fulles trobades en les tombes, hi ha un sol esclat, sense retoc, i un ganivet de sílex sobre fulla, amb retoc marginal i abrupte, de 10,2 cm. de llargada i fet amb sílex beig.

Els Molins

Es el conjunt de material lític més nombrós. Inclou 21 pedres fixes (inferior) i 3 mòbils (superior). Són fetes amb esquist, granit o arenisca. Algunes d'elles són molt gastades.

Les mides varien de 15 a 49 cm. de llarg i de 8 a 31 cm. d'amplada. Morfològicament són tots molt semblants, tret d'un que sembla més un morter que un molí. Encara que sabem que els habitants de la Feixa del Moro recollien aglans i coneixien els cereals, no sabem si eren destinats a moldre aquests productes.

La màxima concentració de molins es trobà a l'interior de la cubeta 1 (8 moles) i entorn a la cubeta 2. Possiblement els de la cubeta 1 són de reomplert, però en tot cas no podien ésser massa lluny, perquè la màxima utilització de les moles seria entre la cista 1 i la cista 2; no hi ha cap recipient d'emmagatzematge que no tingui cap pedra de molí ben aprop.

Els útils de pedra polida, els polidors, etc., apareixen també de forma concentrada entre la cubeta 1 i la sepultura 3.

Estudi Geològic: Rosa BELTRAN i Jordi FERNANDEZ (Patrimoni Artístic Nacional).

Anàlisi antropològica: Maite ROS (Laboratori Físico-Químic del Museu Arqueològic de Barcelona).

Determinació Indústria Ossia: Assumpció COLOMER (Servei Tècnic d'Arqueologia de Girona).

Estudi Antropològic: Elisenda VIVES (Patrimoni Artístic Nacional).

Xavier LLOVERA i MASSANA

Xavier LLOVERA I MASSANA

-Nascut a Andorra la Vella l'any 1959.

-De professió arqueòleg, està llicenciat per la Universitat Autònoma de Barcelona (1981). La seva tesi de Llicenciatura porta per títol: Carta Arqueològica del Principat d'Andorra

-Participa en els Col.loquis i Congressos sobre arqueologia de;

-Puigcerdà		1979
-Montpelier	1982	
-Puigcerdà		1982
-Long-Le-Sounier	1983	
-Puigcerdà		1984

-Ha publicat, en diverses revistes, uns 10 articles sobre arqueologia d'Andorra.

-Actualment treballa en el Servei d'Arqueologia del Patrimoni Artístic Nacional d'Andorra.

-Es membre del Comité de Ciències Històriques d'Andorra, de la qual entitat n'és secretari.



LA BASTILLA 1978

ALAIN RICARD

Fotògraf

Alain RICARD

-Nascut l'any 1943 a París.

-L'any 1961 debuta com a assistent fotogràfic en publicitat.

-1964-1968. Treballa com a fotògraf de la moda per a revistes franceses i italianes i realitza diferents campanyes per a agències de publicitat.

-1971. Estableix la seva residència a Andorra.

-1980. Torna a la fotografia i participa al concurs FIAP.

-1984. Obté la distinció FIAP.

EXPOSICIONS PERSONALS

-1985. Barcelona, galeria ANFA.

EXPOSICIONS COL.LECTIVES

-1981. Les Escaldes

-1984. Panamà
Andorra la Vella

-1985. La Seu d'Urgell
París: Museu Francès de la Fotografia.

-1986. Malta
Finlàndia

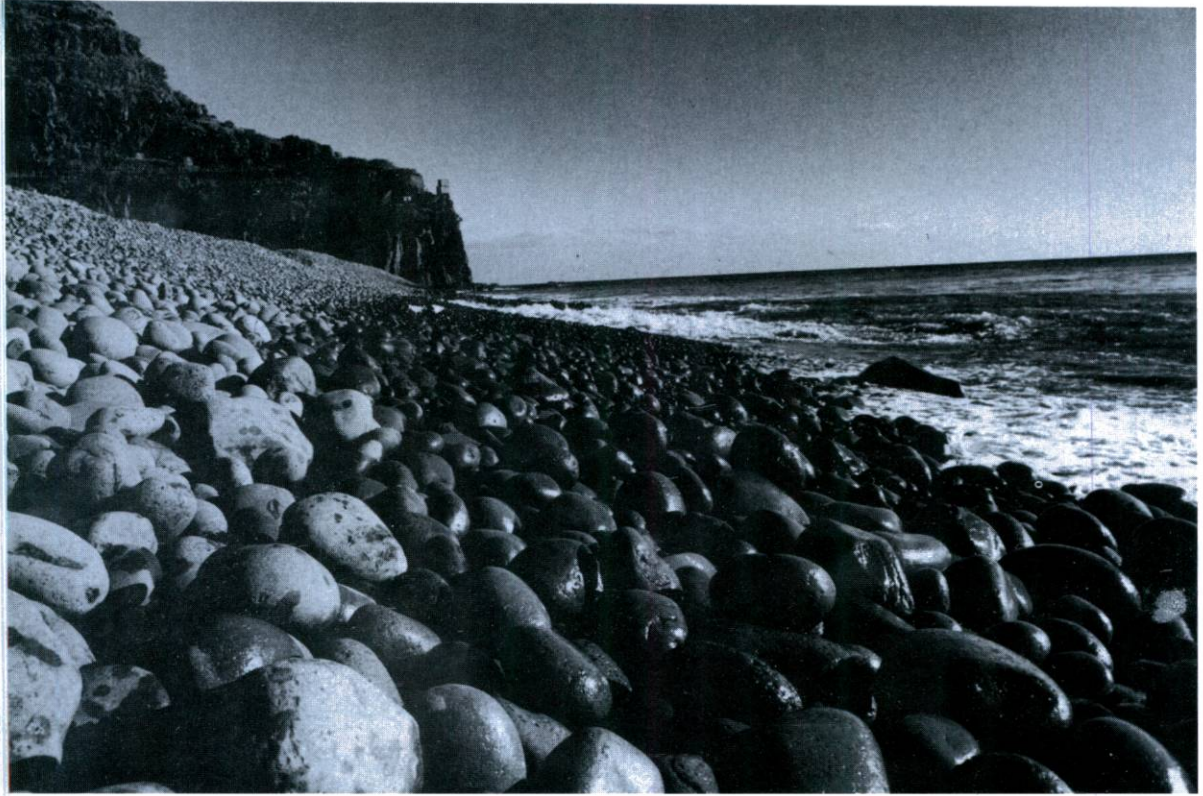
-1987. Vitòria
Andorra la Vella
Les Escaldes
Estambul (Medalla d'or FIAP, concurs d'autors)..

-Els anys 1984, 1985, 1986 i 1987: Andorra.
Mostra d'Art Contemporani.

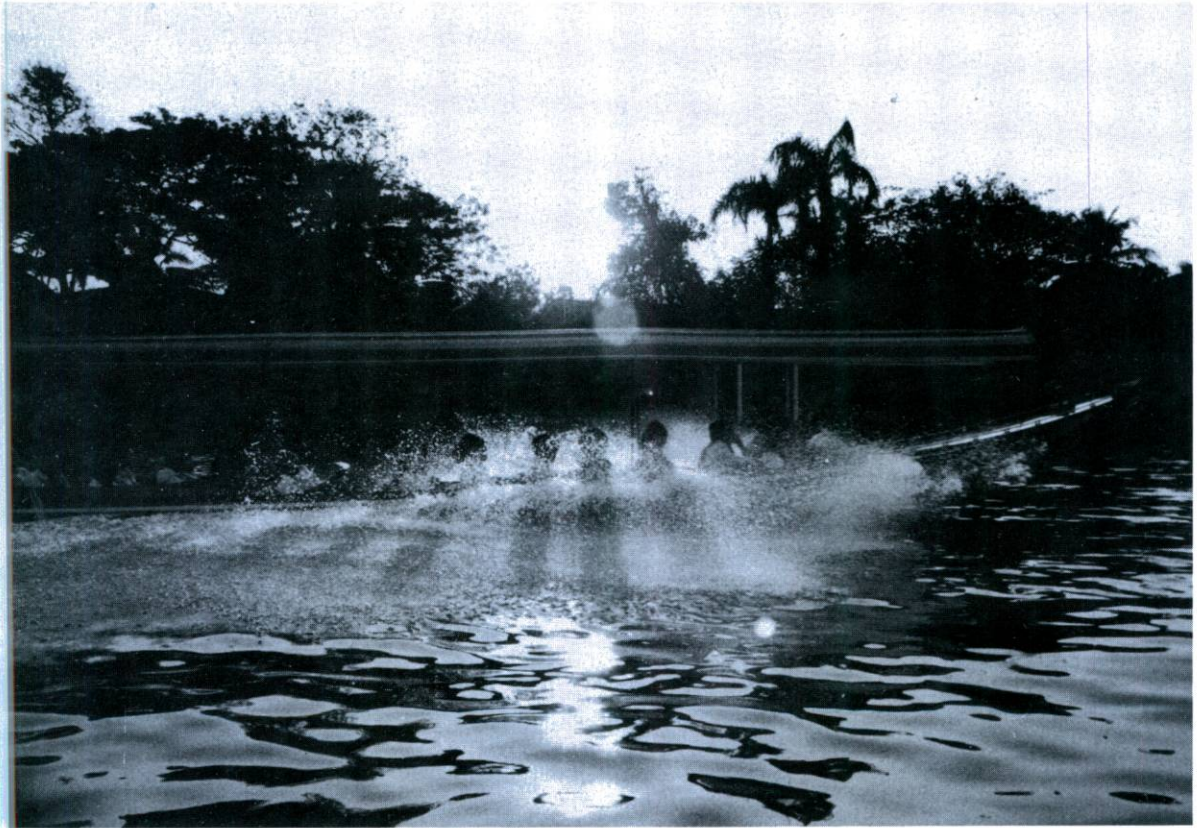
FOTOGRAFIES PRESENTADES

-1987. Profesyonel Tanitim Fotografi Sergisi- Turquia.

-Ordino.	1987
-Neu.	1982
-Londres.	1981
-Chang Mai.	1982
-Mercat Flotant.	1982
-Bretanya.	1977
-Pintor de Lesconil.	1977
-Museu del Louvre.	1978
-Jardí de les Tuileries.	1978
-La Bastilla.	1978
-Fez.	1980
-Còdols.	1977
-Cap a l'Horitzó.	1982
-San Franciso.	1981
-Bangkok.	1982
-Dansaires Balinesos.	1982
-Camara de Lobos.	1977
-Pescaire Balinès.	1982
-Palau de Buckingham.	1981



CÒDOLS 1977



BANGKOK 1982



DANSAIRES BALINESOS



SAN FRANCISCO 1981



CAP A L'HORIZZÓ 1982



PALAU DE BUCKINGHAM 1981



PESCAIRE BALINÉS 1982



ORDINO 1987



CAMARA DE LOBOS-MADERA 1977



FEZ-MAROC 1980

INDEX

- Els arxius i la seva organització.....p. 7
David MAS
- La fertilització in vitro.....p. 23
Anna VEIGA
- Evolució i perspectives de l'esquí a Andorra.....p. 31
Ramon GANYET
- El nen i la natura.....p. 45
Vicenç SANTAMARIA
- L'escola andorrana, una realitat.....p. 61
Maria GELI
- Singularitats de la llengua catalana.....p. 71
Manuel ANGLADA
- Present i futur del Pirineu dins Europa.....p. 87
Joan GANYET
- Riscos naturals a Andorra i Catalunya Nord.....p. 91
Gerard SOUTADE
- La Feixa del Moro.....p. 99
Xavier LLOVERA

LA SOCIETAT ANDORRANA DE CIENCIES
APROFITA AQUESTA PUBLICACIO CORRESPONENT
A L'ANY 1986, PER A COMMEMORAR EL
II-CONGRES INTERNACIONAL
DE LA
LLENGUA CATALANA,
AL QUAL ENS ADHERIM.

