



**MEMÒRIA DEL CONTROL ARQUEOLÒGIC DEL PROJECTE DE LÍNIES ELÈCTRIQUES DE 132 kV ENTRE LA SET MONCLUES - SET SANT ANTONI – SET L'AULIVER I SET LES ROTES (LA GRANADELLA I BELLAGUARDA, LES GARRIGUES)**

**MIQUEL MARTÍ i ROSELL MIQUEL GURRERA i MARTÍ**

**MATARÓ, OCTUBRE de 2012**

## ÍNDEX

1.	Introducció.....	3
2.	La Granadella i Bellaguarda (Les Garrigues). Marc històric i geofísic.....	4
3.	Context històric de l'ofensiva de Catalunya.....	6
3.1.	La Granadella i l'ofensiva de Catalunya.....	7
4.	Descripció dels treballs.....	12
5.	Resultats de la intervenció.....	13
5.1.	SET Monclues - SET Sant Antoni.....	13
5.2.	SET Sant Antoni - SET l'Auliver.....	17
5.3.	SET l'Auliver - SET les Rotes.....	21
6.	Conclusions.....	30
7.	Documentació gràfica.....	32
7.1.	Mapes esquemàtics sobre l'ofensiva de Catalunya.....	32
7.2.	Fotografies de la ubicació dels Suports i les SET (SET Monclues - SET Sant Antoni).....	34
7.3.	Fotografies de la ubicació dels Suports i les SET (SET Sant Antoni - SET l'Auliver).....	51
7.4.	Fotografies de la ubicació dels Suports i les SET (SET l'Auliver - SET les Rotes).....	69
8.	Bibliografia.....	109
9.	Netgrafia.....	110

Annex 1: planimetria

Annex 2: permisos administratius

## 1. Introducció

Des del mes d'octubre de 2011 fins al mes de gener de 2012 s'ha dut a terme un control arqueològic dels treballs derivats de la construcció del **Projecte de Línies Elèctriques de 132 kV entre la SET Monclues - SET Sant Antoni - SET l'Auliver i SET les Rotes (La Granadella i Bellaguarda, Les Garrigues)**.

Aquesta intervenció realitzada per l'empresa ATICS SL, s'ha dut a terme sota la direcció de l'arqueòleg Miquel Gurrera Martí, amb l'equip d'arqueòlegs format per Miquel Martí Rosell i Roser Pou Calvet, seguint el procediment establert pel Decret 78/2002, de 5 de març de 2002, del Reglament de protecció del patrimoni arqueològic i paleontològic.

Aquest control arqueològic anava encaminat a localitzar possibles restes arqueològiques durant la realització de les obres de construcció de la nova línia elèctrica. Concretament, l'actuació arqueològica s'ha dut a terme en les zones on s'han d'ubicar les torres i a les zones on s'han practicat rebaixos per la obertura de nous camins, fent especial atenció a les Zones d'Expectativa Arqueològica (ZEA) i a les Edificacions i/o Elements de la Guerra Civil (ED i EGC) determinats durant la prospecció superficial realitzada amb motiu de l'estudi d'Impacte sobre el Patrimoni Cultural i recollides a la Declaració d'Impacte Ambiental (DIA).

Referent a aquesta obra, l'empresa ECAFIR, va encarregar a l'empresa de Gestió del Patrimoni Històric i Arqueològic ATICS, S.L. la realització del programa de seguiment i control dels treballs, realitzant diferents visites mentre ha durat el desenvolupament de l'obra.

Durant aquesta actuació arqueològica s'ha tingut en compte que la major part del traçat de la nova LAT passava per zones on s'havien desenvolupat fets de la Guerra Civil Espanyola. Totes les zones de bosc, tant en les que s'han efectuat rebaixos com les que només s'han vist afectades per la tala de la massa forestal s'han prospectat abans de la realització de les obres<sup>1</sup>, i s'han controlat durant els processos de tala, desbrossament i rebaixos que s'han efectuat durant el transcurs de les obres. El resultat d'aquest seguiment es presenta en aquesta memòria tècnica.

---

<sup>1</sup> Veure: DIAZ, J., (Inèdit). Memòria de la prospecció superficial i estudi de l'impacte sobre el patrimoni cultural (Arqueològic, Paleontològic i Arquitectònic). Projecte Línies Elèctriques de 132 Kv entre La S.E.T. Monclues- S.E.T. Sant Antoni – S.E.T. Auliver i S.E.T. Les Rotes. Octubre de 2006. Servei d'Arqueologia. Departament de Cultura. Generalitat de Catalunya.

## 2. La Granadella i Bellaguarda (Les Garrigues). Marc històric i geofísic

### LES GARRIGUES

Les Garrigues, és una comarca de Catalunya, el cap de comarca de la qual és les Borges Blanques. Limita al N amb el Pla d'Urgell, al NE amb l'Urgell, a l'E amb la Conca de Barberà, al S amb el Priorat, al SW amb la Ribera d'Ebre i a ponent amb el Segrià. És constituïda per un planell inclinat cap al NW i enèrgicament dessecat que constitueix l'extrem S de la Depressió Central Catalana i, al N, per un sector de la plana d'Urgell. Forma part del vessant esquerre de la conca del Segre, des de les serres que formen la divisòria d'aigües amb el Francolí: serra de la Llena, la més alta (alt del Curull, 1025 m), continuada cap a l'W pels contraforts N del Montsant. Tanmateix, en dos indrets la comarca ultrapassa aquesta línia divisòria d'aigües: a la vall de Bovera, drenada pel riu de la Cana, afluent de l'Ebre per l'esquerra, i al sector de Vinaixa i de Tarrés, drenat cap al Francolí i que morfològicament forma part de la Conca de Barberà. El curs d'aigua més important és el riu de Set, afluent del Segre per l'esquerra, el qual té molts torrents tributaris, secs gairebé tot l'any; al N, el barranc de la Femosa es dirigeix cap a Lleida i va a afluir al Segre; drenen encara la comarca els cursos, normalment secs, dels barrancs d'Utxesa i de Carratalà, afluents també del Segre. El clima és de transició entre el mediterrani i el de la regió continental, amb una especial caracterització derivada de l'altitud i de la sequedat de l'ambient, notable en aquesta comarca. La mitjana de pluja anual és de 384 mm.

El vestigi més destacat del poblament prehistòric de la comarca de les Garrigues són les pintures rupestres de la roca dels Moros del Cogul. Hi ha indicis de neolític (sepulcre de fossa de les Borges Blanques). Durant l'època ibèrica la comarca pertangué als ilergets. La romanització es manifesta pel poblament en vil·les, cases de pagès, documentades sobretot a la banda N de la comarca.

La comarca de les Garrigues, que fou marca fronterera entre els musulmans de Prades i els de Lleida, fou repoblada lentament a partir de Ramon Berenguer IV per establir una línia defensiva de les comarques tarragonines, acció consolidada per Alfons I. El territori fou inclòs en la vegueria de Lleida (després del 1716, corregiment), excepte l'Albi, Cervià i l'Esplugu Calba, que ho foren a la de Montblanc (després del 1716, del corregiment de Tarragona). Eclesiàsticament fou dividit entre les diòcesis de Tarragona i de Lleida. El 1833 la comarca restà inclosa dins el partit judicial de Lleida, a la província del mateix nom, però el 1908 fou creat el partit judicial de les Borges Blanques, el qual serví de base (amb la inclusió de Granyena i l'exclusió de Belianes) per a la nova comarca creada el 1936 per la Generalitat de Catalunya amb el nom de les Garrigues. Tanmateix, aquesta denominació incloïa també tradicionalment els pobles de secà veïns del Segrià, especialment Maials,

Llardecans i Almatret. En canvi, els pobles de la zona baixa de la comarca (de les Borges Blanques i Castellans cap al N) han estat considerats del pla d'Urgell; i de Vinaixa cap a l'E, de la Segarra. En la nova divisió territorial del final dels anys vuitanta, el fins aleshores municipi garriguenc de Torregrossa s'incorporà a la comarca del Pla d'Urgell. Actualment la comarca compta amb 24 municipis.

### **La Granadella**

La Granadella, és un municipi de les Garrigues, estes al S de la comarca. Una petita franja al SE arriba fins a la riba del riu de la Cana, afluent de l'Ebre. La meitat del territori és ocupada pels conreus, tots de secà (oliveres, ametllers i cereals). En el sector de la ramaderia, hi predominen en els darrers anys els sectors porcí, boví i el de la cunicultura. La indústria deriva dels sectors primaris. Hi ha una cooperativa que elabora oli amb la denominació d'origen les Borges Blanques i comercialitza les ametlles.

La vila, és enlairada a l'esquerra de la vall Major. L'església parroquial de Santa Maria de Gràcia és un notable exemplar barroc. Està formada per tres naus i hi destaquen un cimbori il·luminat per una artística llanterna i l'altar major amb el cambril del Sant Crist de Gracià. Aquesta imatge, que segons la llegenda va ser trobada en una ermita situada en el lloc de l'actual església, està molt arrelada en el cor dels veïns, que sempre li han expressat una devoció especial. A la serra de Sant Antoni i encarada cap a la vila com a vigilant es troba l'ermita de Sant Antoni Abat segle XIV. El lloc, fou centre de baronia de la Granadella..

### **Bellaguarda**

Municipi de les Garrigues, al límit amb el Priorat i la Ribera d'Ebre, al sud de la comarca, que s'estén a la dreta de la capçalera del riu de la Cana, afluent de l'Ebre; és accidentat en aquest sector meridional pels contraforts occidentals de la serra la Llena.

Els terrenys no conreats són ocupats per boscs de pins, roures i alzines i matollars (unes 1 000 ha). Els ametllers, les oliveres, els arbres fruiters de secà i els cereals són els principals conreus. També hi ha petits horts. Les activitats industrials derivades de l'agricultura (molins d'oli), complementen l'economia. Hi ha una cooperativa agrícola (amb secció oleícola) i una d'avícola. El poble (639 m alt) és entre dos barrancs (de la vall Major i de Sant Pere) que es dirigeixen en direcció NW vers el Segre. L'església parroquial és dedicada a sant Antoni Abat. Formà part de la baronia de la Granadella i, juntament amb Bovera, depengué civilment i eclesiàsticament d'aquesta vila fins poc abans de mitjan s XIX.

### 3. Context històric de l'ofensiva de Catalunya

Dins de la Guerra Civil Espanyola (1936-1939), les estructures defensives documentades s'emmarcarien dins la fortificació republicana contra l'ofensiva de Catalunya a finals del mes de desembre de 1938. El major Exèrcit de la Guerra va atacar Catalunya el 23 de desembre de 1938 amb tretze dies de retràs sobre el pla previst. L'atac nacional es va ordenar per al dia 10 de desembre. L'avançament s'efectua des dels punts militars nacionals amb l'objectiu de vorejar les trinxeres republicanes. Els republicans es van defensar fins al sis de gener de 1939, quan les tropes de Franco varen envoltar el front des del nord i des del sud. (Veure apartat 7.1, mapes esquemàtics sobre l'ofensiva de Catalunya)

La historiografia sobre l'ofensiva de Catalunya ha tractat d'una manera desigual la Batalla de l'Ebre i l'ocupació de Catalunya, ja que es creu que s'havia fet sense cap tipus d'oposició. Segons coincideixen diferents autors, a aquesta percepció contribueix a la visió excessivament patètica o derrotista que es dona a l'Exèrcit republicà en aquestes dates. Aquesta falta de moral i escàs de material, a diferència amb els seus adversaris, es va presentar una brutal batalla almenys els primers 15 dies en enclavaments estratègics com les Borges Blanques, les serres de Montsec o a Artesa de Segre, a on els enfrontaments arribarien a una duresa molt considerable. L'ofensiva sobre Catalunya, especialment en la ruptura del front, és una batalla entre dos nombrosos exèrcits, dotats de multitud de canons i avions, i un d'aquests amb algunes bones fortificacions i xarxa de trinxeres.

El 23 de desembre de 1938, els nacionals estaven encaminats en direcció Catalunya des de fa ja 8 mesos; en aquests moments el front estava delimitat per diversos punts del riu: pel nord el riu Noguera, que traça una línia amb origen als Pirineus i que continua en direcció sud uns 60 kilòmetres fins a la zona de Tremp, situada a 15 kilòmetres a l'est de la província d'Osca; arribant al centre, i de forma ininterrompuda, la línia continua pel sud arribant a la conca del riu Segre deixant enrere Balaguer i Lleida i connecta una mica més a baix amb la línia divisòria d'Osca i Saragossa –zona Seròs-; i, per últim, segueix l'Ebre pel sud 90 kilòmetres fins a la desembocadura al Mediterrani, al Cap de Tortosa. Salvant la zona de l'Ebre, que va ser creuat pels republicans al juliol de 1938, el front català estava enclavat des de la presa de Lleida pels nacionals –el 3 d'abril de 1938- però, a més, després de quatre mesos de batalla, també a la zona sud de l'Ebre.

Sobre aquesta franja, l'Exèrcit de Franco tenia disposat –en desembre de 1938- a l'Exèrcit del Nord, que s'estableix en tres caps de pont o posicions avançades: Tremp, Balaguer i Seròs, sense que hagi entre aquestes més de 45 kilòmetres de distància. En front mateix, es troba l'Exèrcit Popular de la República, que cobreix principalment l'eix de Pons-Artesa de Segre –front a les zones de Tremp i Balaguer- i el de Borges Blanques-Pobla de Granadella, que mira cap a Seròs. Ambdós exèrcits estan ben plantats, malgrat que el republicà s'havia reorganitzat amb moltes penalitats després de la retirada de l'Ebre.

En quant al pla organitzatiu, ambdós forces són similars sobre el paper. Combaten unitats del mateix rang, exèrcits organitzats a la forma tradicional, el qual no ha estat tant usual durant la Guerra. Sis Cossos d'Exèrcit dotats de tres divisions cadascuna s'enfrontaren a altres amb l'idèntica estructura. No obstant, en el bàndol republicà les unitats no estaven complertes, el que suposa una facilitat a Franco; 300.000 homes el nacional i entorn de 200.000 el republicà.

En aquest moment, la guerra s'havia convertit en un joc d'estratègies militars dels generals Francisco Franco i Vicente Rojo, i en aquest context es situen els combats mítics dels caps de pont de Seròs, Balaguer i Tremp, i episodis sagnants com els que es lliuraven al Baix Segre, a Vilanova de la Barca, en el Merengue, a Sant Corneli i en Baladrado. En aquest nou mesos es van cimentant l'ofensiva decisiva per l'entrada de les tropes franquistes a Catalunya.

Les direccions generals que s'han de tomar una vegada penetrades a les línies republicanes són: des de La Baronia, els pobles d'Artesa de Segre, Agramunt i Tàrrega, i més al sud des de Seròs, Borges Blanques i la ciutat de Tarragona. Segons Francisco Franco: *"rebasado Artesa de Segre por las fuerzas que operan en La Baronia, una fracción de las mismas actuará en dirección Balaguer-Lérida para envolver las organizaciones enemigas del Segre y abrir paso al Cuerpo de Ejército estabilizado en dicho frente, el cual limpiará de enemigos la zona de huertas regada por el canal de Urgel"*.

Tota la maniobra tàctica no respon més que a un model que satisfaci la disposició estratègica de la batalla, que té la seva essència en quatre idees molt simples. La primera, dividir en tres a l'Exèrcit Popular cobreix el Front de Catalunya. Les tres seccions en les quals es volia incomunicar a les tropes republicanes són, a trets generals, l'Alt Segre –totes les forces entre els Pirineus i Artesa de Segre-, el Mig –les unitats entre aquesta localitat i Borges Blanques- i el Baix, la resta de l'Exèrcit fins a l'Ebre. D'aquesta forma, -segona idea- es volia aconseguir que quedin aïllats, amb el fi –tercera idea- de derrocar en la mida de lo possible per separat, amb la superioritat de mitjans suficients en cadascuna de les zones de la batalla. L'última i quarta idea és que algunes indicacions es refereix a *"mantener siempre en contacto con el enemigo"* i a *"imprimir velocidad a la masa operante que permite hacer eficaz el envolvimiento y facilitar la acción de las demás fuerzas"*.

### **3.1. La Granadella i l'ofensiva de Catalunya**

A finals de la Guerra Civil, el poble de La Granadella es va convertir en una destacada plaça militar republicana. Existia en aquesta una escola de comissaris, a més de la instal·lació d'una brigada que va participar a la batalla de l'Ebre. L'amplia plaça que s'obre front a l'església va servir de marc a multitudinaris actes, i sobre una tarima habilitada a l'efecte,

varen arribar a parlar el general Hernández Sarabia (cap dels exèrcits de Catalunya a finals de 1938) i el ministre comunista d'agricultura Vicente Uribe.

Dita església, que correspon a un imponent edifici barroc dedicat a Nostra Senyora de Gràcia, en la que destacà el campanar, va ser utilitzat com a hospital, de forma que la seva escalinata va quedar coberta per un terraplè de terra per permetre l'accés de camions al seu interior. Al carrer Vall d'en Roher es va instal·lar un altre hospital en un altre edifici ja desaparegut.

El 24 de desembre de 1938, a poc d'iniciada l'ofensiva franquista sobre Catalunya, va ser bombardejada impunement malgrat que les sirenes i els antiaeris que la defensaven. Les cases més pròximes a l'església varen ser les més afectades, i l'escola de comissaris va rebre un impacte directe. Eren aproximadament les tres de la tarda, hora en la que començaren les classes, el que va motivar el falliment de dotze alumnes assistents, més dos nenes que intentaven refugiar-se a l'edifici.<sup>2</sup>

Cinc dies després, els franquistes varen atacar la Granadella que va ser defensada a mort pels seus defensors. La major part de la població s'havia refugiat en coves veïnes. Gràcies a la metralladora instal·lada al campanar de l'església, els governamentals varen provocar moltes baixes entre els seus enemics, que intentaven prendre l'edifici des de la plaça principal. Al final, comprovant lo perillós que resultava l'atac frontal, varen optar per avançar entre els carrers laterals. Una vegada a l'interior de l'església van pujar a la torre i assassinar als servidors de la metralladora excepte a un, que va poder escapar baixant pel parallamps.

L'atac del bàndol nacional sobre La Granadella va ser un dels pilars important per l'ofensiva de Catalunya. De les informacions que existeixen sobre aquesta batalla són a partir d'informacions del general republicà Tagüeña a les seves memòries: *"El día 23 de diciembre (de 1938) comenzo la ofensiva enemiga en la cabeza de puente de Serós. Habían cesado las lluvias y era un día claro y frío de invierno. Después de tres horas de preparación artillera y de Aviación, la División italiana Littorio atacó a la 56ª División (mixta de carabineros y marinos) de nuestro Cuerpo 12º de Ejército"*, a més de pensar en que no seria una batalla important: *"Nuestro oficial de enlace en esta gran unida nos comunicó desde el puesto de mando del teniente Etelvino Vega [al mando del 12º Cuerpo de Ejército], que se había rechazado el ataque [de la zona de Serós] y que entre los muertos había un capitán italiano. Parecía que no había nada inquietante en el frente y, poco después del mediodía, marché a visitar a la 35ª División"*.

---

<sup>2</sup> Al cementiri es troben les tombes de les catorze víctimes del bombardeig del 24 de desembre de 1938.



Les al·lusions de Saravia i Tagüeña treien importància a l'avançament nacional, tant sols es pot justificar a partir de la informació que es facilitava. Les ordres que comencen a rebre de Modesto i la pròpia situació de la carretera que uneix Granadella amb Sarroca pel nord i amb Llardecans pel sud, i que el propi Tagüeña creuà dos vegades el mateix dia, li feien intuir que els nacionals havien pogut superar el dispositiu defensiu del front. A la tornada de visitar la 35<sup>a</sup> Divisió, el militar observa que el nus de Granadella està sent durament castigat per l'aviació nacional i una vegada el lloc de comandament li comuniquen que l'artilleria del seu propi Cos d'Exèrcit li han donat ordres per que s'uneix amb el 12<sup>o</sup> Cos i que a la 3<sup>a</sup> Divisió –que correspon al 12<sup>o</sup> Cos- té que avançar per la nit fins la carretera que va de Llardecans a Sarroca.

Aquesta carretera recorre paral·lela al Segre, com narra en les seves memòries Tagüeña i aproximadament a la meitat de la meitat de la mateixa hi ha un ramal o creuament fins a l'oest que arriba dins la província, precisament al nus de Granadella.

L'informe republicà del 12<sup>o</sup> Cos d'Exèrcit –a les sis de la tarda- parlaven encara d'una penetració enemiga poc profunda, en una bretxa de dos kilòmetres d'amplada, malgrat es començava a patir la realitat de la batalla: *“A las tres horas sabíamos que el cruce al oeste de Granadella estaba en manos de los italianos. Éstos habían hecho prisionero a mi jefe de Artillería Mayor, Flores y a su comisario, su ayudante y dos jefes de agrupación, cuando se dirigían a hacer un reconocimiento del terreno para cumplir la orden para agregarse al 12 Cuerpo”*.

La 3<sup>a</sup> Divisió ja no pot, per tant, avançar fins la carretera que va des de Llardecans a Sarroca, perquè esta pressa per l'enemic, per això no es sap a aquestes hores i faltant encara cinc kilòmetres per arribar al seu destí es toparen amb les tropes nacionals i han de detenir el seu avançament. Sí es sap en canvi que, no s'ha pogut complir l'ordre d'agregar l'Artilleria del 15<sup>o</sup> Cos al 12<sup>o</sup>.

Més endavant, Tagüeña, a l'igual que Rojo i Modesto, incidirà també a la poca resistència que oposa la 56<sup>a</sup> Divisió: *“En el sector de ataque de la División Littorio se habían se habían dispersado la 56<sup>a</sup> Divisió, que cubría la primera línea, los batallones de la 56<sup>a</sup> Divisón y del 12<sup>o</sup> Cuerpo de la segunda línea y la 149<sup>a</sup> Brigada que estaba en la tercera línea. Por el enorme boquete, el enemigo había penetrado por lo menos hasta el cruce de Granadella. En sólo unas horas, habían desaparecido todas las unidades republicanas que teníamos delante”*.

El balanç del dia 23 per a l'Exèrcit de l'Ebre, que cobreix el sud del front, no pot ser pitjor. En poques hores han hagut de parar les seves línies al cap del pont de Seròs i han permès als nacionals avançar molts kilòmetres sense quasi pèrdues. Aquests, a més, estan ja en possessió del primer nus de comunicacions que necessiten per avançar les tanquetes del *Cuerpo de Tropas Voluntarias Italianas* (CTV).

El primer dia d'ofensiva en territori de Catalunya va ser beneficiós per a les tropes de Franco. Al dia següent, l'Exèrcit nacional continua el seu avançament en el sud per la bretxa que han obert el CTV i les divisions navarreses sense que els republicans poguessin muntar un contraatac seriós, que tant sols es podia plantejar el dia de Nadal, després de 24 hores més tard.

Aquest mateix dia s'uneixen les operacions del Cos d'Exèrcit marroquí de Juan Yagüe que ajuda amb la seva artilleria les evolucions del CTV i el Cos d'Exèrcit de Navarra. L'atac per aquesta zona es divideix en dos seccions: per l'esquerra, al nord, el CTV es dirigeix amb la Divisió Littorio amb punta de llança cap a Castellldans i Borges Blanques; mentre que el Cos d'Exèrcit de Navarra toma com objectiu el nus de Granadella –que tan a prop quedarà el dia anterior- liderat per la 5<sup>a</sup> Divisió.

L'objectiu es basava en continuar des de la carretera de Granadella fins a Vinaixa per a embossar i aïllar al 15<sup>o</sup> Cos de Tagüeña, a la vegada que es tallava la comunicació amb el Baix Ebre, on estaca el 24<sup>o</sup> Cos republicà de reserva.

La 3<sup>a</sup> Divisió republicana tenia ordres de cobrir la carretera que va des de Llardecans a Sarroca, però es va adonar que estava ja ocupada pels nacionals i no podien avançar, optant per la fortificació a la Granadella: *“El mismo día 24 realizábamos la aproximación de los dos cuerpos de reserva. Podían subsistir las direcciones [Granadella, línea Sarroca-Llardecans] pero no así la base de partida que era preciso retrasar, si bien en forma muy limitada, para evitar que se acentuara la brecha y cayeran objetivos más sensibles como era la línea Borjas Blancas-Castellldans-Albagés-Granadella, pues ello daría lugar a que no pudieran conjugarse las dos direcciones en que habíamos previsto la acción y expuestas a ser deshechas, sin poder combatir nuestras únicas reservas”* explica a les memòries Vicente Rojo.

Es decideix per la matinada del dia de Nadal un contraatac fort i decidit en el que deuriem participar el 25<sup>o</sup> de Manuel Tagüeña i el 5<sup>o</sup> de Líster. El primer tenia com missió atacar la banda dreta del CTV des de la línia Mayals-Llardecans-Granadella que es la que defensava de l'empeny del cos navarrès, i el segon té la missió de fustigar el cantó esquerre de les tropes italianes del general Gambarà des de la zona de Alfés-Aspà-Castell.

Els combats són molt intensos i l'actuació de l'Artilleria i l'Aviació és asfixiant, tant a l'entorn de Borges Blanques como del terme municipal de la Granadella. Els republicans posseïen nombrosos fortins i trinxeres que podien resistir les bombes amb les quals castigaven les tropes del CTV i el Cos de Navarra. La qüestió és que, el dia 27 es converteix en un encercament de la 5<sup>o</sup> Cos d'Exèrcit de Líster, i pitjor encara és la caiguda de la Granadella el dia 29, que fan que es marxin cap a Castellldans i més tard a les Borges Blanques.

Però el dia 29, El Cos de Navarra reconeix que la resistència encara continua al voltant de la Granadella, per la qual impossibilita la seva penetració: *“La lucha se ha caracterizado por su dureza -234 bajas- desencadenando el enemigo dos contraataques precedidos de carros de los que dos han quedado inutilizados”, comunicà Solchaga a la Jefatura de l'Exèrcit del Nord”. Per la qual cosa Franco respon de nou enèrgicament a Dávila pels pobres resultats: “El objetivo esencial es batir al enemigo sin dejarle reorganizarse y desde el día que llegó el Cuerpo de Ejército de Navarra al cruce del kilómetro 28 se ha avanzado muy poco, y así aquél se ha reorganizado en Granadella. Si se llevase las tres divisiones en la mano rápidamente por los flancos y haciendo la tenaza batir y destruir al enemigo (...). La jornada de hoy [28] da una sensación de impotencia completa, la 12ª División no ha hecho nada absolutamente, la 4ª poco y la 5ª casi nada”*. Les tropes navarreses ocupen la Granadella el dia 29, casa per casa.

## 4. Descripció dels treballs

Per tal de realitzar el control i seguiment arqueològic de forma metodològica i ordenada, s'ha seguit la divisió per trams que la Promoció i Direcció de l'Obra varen establir abans del començament de les obres entre les diferents subestacions (SET):

- SET Monclues - SET Sant Antoni
- SET Sant Antoni - SET l'Auliver
- SET l'Auliver - SET les Rotes

Així, les visites s'han efectuat organitzades de la següent manera (sempre en coordinació amb la Direcció d'Obra i amb la Direcció Mediambiental):

- Control arqueològic de l'obertura de nous camins i pistes d'accés a les plataformes.
- Control arqueològic de la tala, desbrossada i rebaixos de les plataformes.
- Control arqueològic de l'excavació de la fonamentació dels suports de les torres.
- Control arqueològic de l'afectació de les Zones d'Expectativa Arqueològica (ZEA) i de les Edificacions i/o Elements de la Guerra Civil (ED i EGC)

## 5. Resultats de la intervenció

### 5.1. SET Monclues - SET Sant Antoni

Es realitzà el control arqueològic dels diferents suports i de la obertura de nous camins localitzats entre la SET Monclues i la SET Sant Antoni, tenint en compte la existència de la ED 3 (trinxeres i post de tiradors de la Guerra Civil) junt al suport 8.

La descripció detallada de les tasques realitzades i l'estat de cada un dels punts prospectats és la següent:

**Zona subestació de Monclues (Suport 1, Portic):** Està situada als marges del camí dels LLangosets, al PE de Monclues. Durant el seguiment i control arqueològics efectuats durant la seva construcció es documentaren i excavaren diferents EGC. Zona ja construïda.<sup>3</sup> (Veure documentació gràfica) (Foto 1)

**Suport 2:** Situat als marges del camí dels LLangosets, al PE de Monclues. La zona on s'ubica aquest suport es va controlar durant l'obertura del camí del Parc Eòlic. (Veure documentació gràfica) (Foto 2)

**A la zona on s'ubica el Suport 2 no es documenta cap tipus de resta arqueològica (ni béns mobles ni immobles).**

**Suport 3:** Situat als marges del camí que mena al mas del Miquel de l'Escambell, en un camp d'ametllers i oliveres. En aquest suport només s'han efectuat rebaixos per a la construcció dels quatre pilars, no s'hi ha efectuat cap rebaix per accedir-hi. Entre aquest suport i el núm. 4, s'ha talat una zona de bosc i matolls per on ha de transcórrer el traçat de la LAT. (Veure documentació gràfica) (Foto 3 i 4)

**A la zona on s'ubica el Suport 3, i a la zona talada per on ha de transcórrer la LAT, no es documenta cap tipus de resta arqueològica (ni béns mobles ni immobles).**

**Suport 4:** Situat en un camp d'ametllers i oliveres, als marges d'una zona de bosc i matolls. En aquest suport només s'han efectuat rebaixos per la confecció dels quatre pilars, no s'hi

---

<sup>3</sup> Veure: POU, R., MARTÍ, M., (Inèdit). Memòria de l'estudi dels Elements de la Guerra Civil (EGC 3, 4, 5, 6, 39) i del Forn de calç núm. 4, afectats per la construcció de la SET. del PE de Monclues. Març de 2009. Servei d'Arqueologia. Departament de Cultura. Generalitat de Catalunya.  
MORENO, I., GURRERA, M., POU, R., MARTÍ, M., (Inèdit). Memòria del control arqueològic preventiu del parc eòlic de Monclues (La Granadella, Les Garrigues). Març de 2011. Servei d'Arqueologia. Departament de Cultura. Generalitat de Catalunya.

ha efectuat cap rebaix per accedir-hi, doncs s'ha aprofitat el camí existent per accedir als camps. (Veure documentació gràfica) (Foto 5)

**A la zona on s'ubica el Suport 4, no es documenta cap tipus de resta arqueològica (ni béns mobles ni immobles).**

**Suport 5:** Situat a la zona del corral del Xipilla, en unes terrasses ermes/abandonades. En aquest suport s'han efectuat rebaixos per la confecció de la plataforma, i per l'accés a la mateixa des d'un camí rural. Entre aquest suport i el núm. 6, s'ha talat una zona de matolls i alguns arbres per on ha de transcórrer el traçat de la LAT. (Veure documentació gràfica) (Foto 6, 7 i 8)

**A la zona on s'ubica el Suport 5, a l'accés a aquest suport i a la zona talada per on ha de transcórrer la LAT, no es documenta cap tipus de resta arqueològica (ni béns mobles ni immobles).**

**Suport 6:** Situat als marges d'un camí rural, en unes terrasses ermes/abandonades ocupades per matolls i antics ametllers. En aquest suport s'han efectuat rebaixos per la confecció de la plataforma. També s'ha anivellat el camí per accedir-hi. (Veure documentació gràfica) (Foto 9 i 10)

**A la zona on s'ubica el Suport 6, i als marges del camí utilitzat per accedir-hi, no es documenta cap tipus de resta arqueològica (ni béns mobles ni immobles).**

**Suport 7:** Situat als marges d'una zona de bosc i matolls, antigues terrasses abandonades. En aquest suport s'han efectuat rebaixos per la confecció de la plataforma. També s'ha anivellat el camí per accedir-hi. Entre aquest suport i el núm. 8, s'ha talat una zona de bosc i matolls per on ha de transcórrer el traçat de la LAT. (Veure documentació gràfica) (Foto 11, 12 i 13)

**A la zona on s'ubica el Suport 7, als marges del camí utilitzat per accedir-hi i a la zona talada per on ha de transcórrer la LAT, no es documenta cap tipus de resta arqueològica (ni béns mobles ni immobles).**

**Suport 8:** Situat als marges de la pista de la Granadella a Llardecans, sobre un turó que domina tota la vall dels Massos, a la cota 497,6 snm. En aquesta zona, durant la prospecció efectuada amb motiu de l'IPC Projecte Línies Elèctriques de 132 Kv entre la SET Monclues – SET Sant Antoni – SET Auliver i SET Les Rotes (La Granadella i Bellaguarda, Les Garrigues, es varen documentar diferents EGC. Posteriorment, a començaments de l'any 2008 s'hi efectuà una intervenció arqueològica per ubicar i determinar les característiques

d'aquests elements: diferents trinxeres, pous de tirador i dipòsits de material bèl·lic de la Guerra Civil.<sup>4</sup>

Durant el control i seguiment arqueològic efectuat enguany, s'ha prioritzat la no afectació d'aquest EGC, delimitant la zona on es documentaven amb cinta identificativa mentre duressin els treballs per la construcció del suport i del traçat de la LAT, i només s'han efectuat rebaixos per la construcció dels quatre pilars. S'ha controlat la tala de tota la zona, i la confecció de l'accés al suport des de la pista de la Granadella a Llardecans. Per fer aquest accés, s'ha desbrossat una zona on no hi havien EGC, i s'ha anivellat amb les terres que es treien durant dels rebaixos dels pilars. Entre aquest suport i el núm. 9, s'ha talat una zona de bosc i matolls per on ha de transcórrer el traçat de la LAT als marges de la carretera de Llardecans. (Veure documentació gràfica) (Foto 14, 15, 16, 17 i 18)

**A la zona on s'ubica el Suport 8 es documenten els EGC (ED 3) que no s'han vist afectats per la construcció d'aquesta plataforma ni per l'accés a la mateixa. A part d'aquests elements, no es documenta cap tipus de resta arqueològica (ni béns mobles ni immobles).**

**Suport 9:** Situat als marges d'un camí rural, en una terrassa amb plantació d'oliveres i ametllers. En aquest suport només s'han efectuat rebaixos per la confecció dels quatre pilars, no s'hi ha efectuat cap rebaix per accedir-hi. (Veure documentació gràfica) (Foto 19)

**A la zona on s'ubica el Suport 9 no es documenta cap tipus de resta arqueològica (ni béns mobles ni immobles).**

**Suport 10:** Situat als marges del camí del PE de Monclues, en una zona de bosc i matolls. En aquest suport només s'ha talat la plataforma i s'han efectuat rebaixos per la confecció dels quatre pilars, no s'hi ha efectuat cap rebaix per accedir-hi. Entre aquest suport i el núm. 11, s'ha talat una zona de bosc i matolls per on ha de transcórrer el traçat de la LAT. (Veure documentació gràfica) (Foto 20 i 21)

**A la zona on s'ubica el Suport 10 i a la zona talada per on ha de transcórrer la LAT, no es documenta cap tipus de resta arqueològica (ni béns mobles ni immobles).**

**Suport 11:** Situat en un camp amb plantació de fruiters. En aquest suport només s'han efectuat rebaixos per la confecció dels quatre pilars, no s'hi ha efectuat cap rebaix per accedir-hi. No s'ha afectat la ED 4 documentada durant la prospecció superficial, que queda lluny de la zona on s'ubica aquest suport. (Veure documentació gràfica) (Foto 22 i 23)

---

<sup>4</sup> Veure: RAMOS, J., (Inèdit). Memòria de la intervenció arqueològica i estudi de l'afectació sobre l'ED 3 i la ZEA1. Projecte Línies Elèctriques de 132 Kv entre la SET Monclues – SET Sant Antoni – SET Auliver i SET Les Rotes (Suport 8 i Suport 30) (La Granadella i Bellaguarda, Les Garrigues). Maig de 2008. Servei d'Arqueologia. Departament de Cultura. Generalitat de Catalunya.

**A la zona on s'ubica el Suport 11 no es documenta cap tipus de resta arqueològica (ni béns mobles ni immobles).**

**Suport 12:** Situat en unes terrasses abandonades. En aquest suport s'hi ha practicat una desbrossada de la zona i només s'han efectuat rebaixos per la confecció dels quatre pilars. S'ha obert un camí des de l'accés al PE de Sant Antoni per una zona de terrasses i camps erms/abandonats, bàsicament s'ha desbrossat una franja de tres metres i s'ha aplanat. Entre aquest suport i el núm. 13, s'ha talat una zona de bosc i matolls per on ha de transcórrer el traçat de la LAT. (Veure documentació gràfica) (Foto 24 25 i 26)

**A la zona on s'ubica el Suport 12, al camí practicat per accedir-hi, i a la zona talada per on ha de transcórrer la LAT, no es documenta cap tipus de resta arqueològica (ni béns mobles ni immobles).**

**Suport 13:** Situat als marges del camí de la Serra, en una zona de bosc i matolls. En aquest suport s'ha talat la zona de la plataforma i s'han efectuat rebaixos per la confecció de la mateixa, no s'hi ha efectuat cap rebaix per accedir-hi. (Veure documentació gràfica) (Foto 27)

**A la zona on s'ubica el Suport 13 no es documenta cap tipus de resta arqueològica (ni béns mobles ni immobles).**

**Suport 14:** Situat als marges d'uns camps de conreu, en una zona amb matolls on aflora la roca mare. Només s'han efectuat rebaixos per la confecció dels quatre pilars. No s'hi ha efectuat cap rebaix per accedir-hi. (Veure documentació gràfica) (Foto 28)

**A la zona on s'ubica el Suport 14 no es documenta cap tipus de resta arqueològica (ni béns mobles ni immobles).**

**Suport 15:** Situat als marges d'unies terrasses amb plantacions d'oliveres i ametllers. S'han practicat rebaixos per la confecció de la plataforma. No s'hi ha efectuat cap rebaix per accedir-hi. Entre aquest suport i el núm. 16, s'ha talat una zona de bosc i matolls per on ha de transcórrer el traçat de la LAT. (Veure documentació gràfica) (Foto 29 i 30)

**A la zona on s'ubica el Suport 15 i a la zona talada per on ha de transcórrer la LAT, no es documenta cap tipus de resta arqueològica (ni béns mobles ni immobles).**

**Suport 16 (Suport 15 SET Sant Antoni-Set Auliver):** Situat als marges de la SET de Sant Antoni, zona amb terrasses amb plantacions d'oliveres i ametllers. S'han practicat rebaixos per la confecció de la plataforma. Per accedir a aquest suport s'ha aprofitat el camí de la SET. (Veure documentació gràfica) (Foto 31 i 32)



**A la zona on s'ubica el Suport 16 no es documenta cap tipus de resta arqueològica (ni béns mobles ni immobles).**

## **5.2. SET Sant Antoni - SET l'Auliver**

Es realitzà el control arqueològic dels diferents suports i de la obertura de nous camins localitzats entre la SET de Sant Antoni i la SET de l'Auliver, tenint en compte la existència de la Z.E.A. 1 junt al suport 3. La descripció detallada de les tasques realitzades i l'estat de cada un dels punts prospectats és la següent:

**Zona subestació Sant Antoni (suports Portics):** Es situa en una zona d'antigues terrasses d'oliveres i ametllers, a uns 495 m d'altitud. Es documenten rebaixos per la construcció d'aquesta subestació excavats al subsòl geològic natural compost per argiles i llims amb afloraments de la roca mare. S'han revisat les seccions resultants d'aquest rebaixos amb resultats negatius.<sup>5</sup> (Veure documentació gràfica) (Foto 33)

**A la zona on s'ubica subestació de Sant Antoni no es documenta cap tipus de resta arqueològica (ni béns mobles ni immobles).**

**Suport 15 (Suport 16 SET Monclues-SET Sant Antoni):** Situat als marges de la SET de Sant Antoni, zona amb terrasses amb plantacions d'oliveres. S'han practicat rebaixos per la confecció de la plataforma. Per accedir a aquest suport s'ha aprofitat el camí de la SET. (Veure documentació gràfica) (Foto 31 i 32)

**A la zona on s'ubica el Suport 15 no es documenta cap tipus de resta arqueològica (ni béns mobles ni immobles).**

**Suport 14:** Situat als marges d'unes terrasses amb plantacions d'oliveres i una zona de bosc i matolls. S'ha desbrossat i aplanat la zona de la plataforma i s'han efectuat rebaixos per la confecció dels quatre pilars. S'ha desbrossat i aplanat el camí per accedir a la plataforma. Entre aquest suport i el núm. 13, s'ha talat una zona de bosc i matolls per on ha de transcórrer el traçat de la LAT. (Veure documentació gràfica) (Foto 34, 35 i 36)

**A la zona on s'ubica el Suport 14, al camí per accedir-hi, i a la zona talada per on ha de transcórrer la LAT, no es documenta cap tipus de resta arqueològica (ni béns mobles ni immobles).**

---

<sup>5</sup> Veure: GURRERA, M., MARTÍ, M., (Inèdit). Informe del control arqueològic del projecte de Infraestructura d'evacuació d'energia renovable des de SET Riba-roja a SET Almatret, SET Almatret – SET Maials i SET Granadella - SET Maials. Juny de 2009. Servei d'Arqueologia. Departament de Cultura. Generalitat de Catalunya.

**Suport 13:** Situat als marges d'uns camps amb plantacions d'ametllers en una zona de matolls. S'ha desbrossat i aplanat la zona de la plataforma i s'han efectuat rebaixos per la confecció dels quatre pilars. S'ha desbrossat i eixamplat el camí per accedir a la plataforma. Entre aquest suport i el núm. 12, s'ha talat una zona de bosc i matolls, on aflora la roca mare, per on ha de transcórrer el traçat de la LAT. (Veure documentació gràfica) (Foto 37, 38 i 39)

**A la zona on s'ubica el Suport 13, al camí per accedir-hi, i a la zona talada per on ha de transcórrer la LAT, no es documenta cap tipus de resta arqueològica (ni béns mobles ni immobles).**

**Suport 12:** Situat als marges d'un camp amb plantacions d'ametllers i oliveres en una zona de bosc i matolls. S'ha desbrossat i aplanat la zona de la plataforma i s'han efectuat rebaixos per la confecció dels quatre pilars. S'ha desbrossat el camí per accedir a la plataforma. (Veure documentació gràfica) (Foto 40 i 41)

**A la zona on s'ubica el Suport 12 i al camí per accedir-hi no es documenta cap tipus de resta arqueològica (ni béns mobles ni immobles).**

**Suport 11:** Situat en un camp amb plantació d'ametllers. S'ha desbrossat la zona de la plataforma i s'han efectuat rebaixos per la confecció dels quatre pilars. (Veure documentació gràfica) (Foto 42)

**A la zona on s'ubica el Suport 11 no es documenta cap tipus de resta arqueològica (ni béns mobles ni immobles).**

**Suport 10:** Situat en una terrassa amb plantació d'oliveres. S'ha desbrossat la zona de la plataforma i s'han efectuat rebaixos per la confecció dels quatre pilars. Entre aquest suport i el núm. 9, s'ha talat una zona de bosc i matolls per on ha de transcórrer el traçat de la LAT. En aquesta zona s'ha delimitat i conservat una fita de pedra que senyalava el límit de finca. (Veure documentació gràfica) (Foto 43, 44 i 45)

**A la zona on s'ubica el Suport 10 i a la zona talada per on ha de transcórrer la LAT, no es documenta cap tipus de resta arqueològica (ni béns mobles ni immobles).**

**Suport 9:** Situat en una zona de bosc i matolls. S'ha talat i desbrossat la zona de la plataforma i s'han efectuat rebaixos per la confecció dels quatre pilars. S'ha talat i desbrossat el camí per accedir a la plataforma. Entre aquest suport i el núm. 8, s'ha talat una zona de bosc i matolls per on ha de transcórrer el traçat de la LAT. (Veure documentació gràfica) (Foto 46, 47 i 48)

**A la zona on s'ubica el Suport 9, al camí per accedir-hi, i a la zona talada per on ha de transcórrer la LAT, no es documenta cap tipus de resta arqueològica (ni béns mobles ni immobles).**

**Suport 8:** Situat en els marges d'un camp amb plantació de cereals. S'ha desbrossat la zona de la plataforma i s'han efectuat rebaixos per la confecció dels quatre pilars. (Veure documentació gràfica) (Foto 49)

**A la zona on s'ubica el Suport 8 no es documenta cap tipus de resta arqueològica (ni béns mobles ni immobles).**

**Suport 7:** Situat en una zona de bosc i matolls. S'ha talat i desbrossat la zona de la plataforma i s'han efectuat rebaixos per la confecció de la plataforma i dels quatre pilars. S'han efectuat rebaixos per la confecció del camí per accedir a la plataforma. Entre aquest suport i el núm. 6, s'ha talat una zona de bosc i matolls per on ha de transcórrer el traçat de la LAT. (Veure documentació gràfica) (Foto 50, 51 i 52)

**A la zona on s'ubica el Suport 7, al camí per accedir-hi, i a la zona talada per on ha de transcórrer la LAT, no es documenta cap tipus de resta arqueològica (ni béns mobles ni immobles).**

**Suport 6:** Situat en una zona de bosc i matolls. S'ha talat i desbrossat la zona de la plataforma i s'han efectuat rebaixos per la confecció de la plataforma i dels quatre pilars. S'han efectuat rebaixos per la confecció del camí per accedir a la plataforma. (Veure documentació gràfica) (Foto 53 i 54)

**A la zona on s'ubica el Suport 6 i al camí per accedir-hi no es documenta cap tipus de resta arqueològica (ni béns mobles ni immobles).**

**Suport 5:** Situat en els marges d'un camp amb plantació d'ametllers junt al camí de la Vall dels Aranyons. S'ha desbrossat la zona de la plataforma i s'han efectuat rebaixos per la confecció dels quatre pilars. (Veure documentació gràfica) (Foto 55)

**A la zona on s'ubica el Suport 5 no es documenta cap tipus de resta arqueològica (ni béns mobles ni immobles).**

**Suport 4:** Situat en una zona de bosc i matolls. S'ha talat i desbrossat la zona de la plataforma i s'han efectuat rebaixos i terraplens per la confecció de la plataforma i dels quatre pilars. S'han efectuat rebaixos per la confecció del camí per accedir a la plataforma des del camí de la Vall dels Aranyons, zona amb afloraments de roca. Entre aquest suport i el núm. 3, s'ha talat una zona de bosc i matolls amb afloraments de roca per on ha de transcórrer el traçat de la LAT. (Veure documentació gràfica) (Foto 56, 57 i 58)

**A la zona on s'ubica el Suport 4, al camí per accedir-hi, i a la zona talada per on ha de transcórrer la LAT, no es documenta cap tipus de resta arqueològica (ni béns mobles ni immobles).**

**Suport 3:** Situat en una zona de bosc i matolls. S'ha talat i desbrossat la zona de la plataforma i s'han efectuat rebaixos i terraplens per la confecció de la plataforma i dels quatre pilars. S'han efectuat rebaixos per la confecció del camí per accedir a la plataforma des del camí de les Planes. Entre aquest suport i el núm. 2, s'ha talat una zona de bosc i matolls amb afloraments de roca per on ha de transcórrer el traçat de la LAT. (Veure documentació gràfica) (Foto 59, 60 i 61)

**A la zona on s'ubica el Suport 3, al camí per accedir-hi, i a la zona talada per on ha de transcórrer la LAT, no es documenta cap tipus de resta arqueològica (ni béns mobles ni immobles).**

**Suport 2:** Situat en una zona de bosc i matolls. S'ha talat i desbrossat la zona de la plataforma i s'han efectuat rebaixos i terraplens per la confecció de la plataforma i dels quatre pilars. S'han efectuat rebaixos per la confecció del camí per accedir a la plataforma. Entre aquest suport i el núm. 2, s'ha talat una zona de bosc i matolls amb afloraments de roca per on ha de transcórrer el traçat de la LAT. (Veure documentació gràfica) (Foto 62, 63 i 64)

**A la zona on s'ubica el Suport 2, al camí per accedir-hi, i a la zona talada per on ha de transcórrer la LAT, no es documenta cap tipus de resta arqueològica (ni béns mobles ni immobles).**

**Suport 1 (SET Sant Antoni - SET l'Auliver), suport 31 (SET l'Auliver - SET les Rotes):** Situat en una zona de bosc i matolls. S'ha talat i desbrossat la zona de la plataforma i s'han efectuat rebaixos i terraplens per la confecció de la plataforma i dels quatre pilars. S'han efectuat rebaixos per la confecció del camí per accedir a la plataforma. Entre aquest suport i el núm. 30 (SET l'Auliver - SET les Rotes), s'ha talat una zona de bosc i matolls amb afloraments de roca per on ha de transcórrer el traçat de la LAT. (Veure documentació gràfica) (Foto 65, 66 i 67)

**A la zona on s'ubica el Suport 1 (SET Sant Antoni - SET l'Auliver), suport 31 (SET l'Auliver - SET les Rotes), al camí per accedir-hi, i a la zona talada per on ha de transcórrer la LAT, no es documenta cap tipus de resta arqueològica (ni béns mobles ni immobles).**

### 5.3. SET l'Auliver - SET les Rotes

Es realitzà el control arqueològic dels diferents suports i de la obertura de nous camins localitzats entre la SET l'Auliver i la SET de les Rotes. La descripció detallada de les tasques realitzades i l'estat de cada un dels punts prospectats és la següent:

**Zona subestació L'Auliver:** Entre els dies 19 i 25 de juliol del 2010, i entre els dies 11 i 14 d'octubre de 2011, es va dur a terme una Prospecció Arqueològica Superficial a les àrees afectades pel Projecte Parc Eòlic de l'Auliver, a la zona de la subestació, al circuit de la SET, i a les zones afectades per la rasa d'interconnexió entre els aerogeneradors d'aquest parc eòlic, als TTMM de la Granadella i Bellaguarda. Aquesta prospecció anava encaminada a localitzar noves restes de materials arqueològics en superfície i diferents elements patrimonials, amb l'objectiu de poder fer una valoració sobre la possible afectació del projecte sobre els mateixos. Durant les tasques realitzades es va prioritzar la prospecció de l'entorn del BCIN Cova del Julio, per descartar que la rasa d'interconnexió no afectes aquest Bé Patrimonial.<sup>6</sup> (Veure documentació gràfica)

**A la zona on s'ubica subestació de l'Auliver no es documenta cap tipus de resta arqueològica (ni béns mobles ni immobles).**

**Suport 31 (SET l'Auliver - SET les Rotes) Suport 1 (SET Sant Antoni - SET l'Auliver):** Situat en una zona de bosc i matolls. S'ha talat i desbrossat la zona de la plataforma i s'han efectuat rebaixos i terraplens per la confecció de la plataforma i dels quatre pilars. S'han efectuat rebaixos per la confecció del camí per accedir a la plataforma. Entre aquest suport i el núm. 30, s'ha talat una zona de bosc i matolls amb afloraments de roca per on ha de transcórrer el traçat de la LAT. (Veure documentació gràfica) (Foto 65, 66 i 67)

**A la zona on s'ubica el Suport 31 (SET l'Auliver - SET les Rotes) Suport 1 (SET Sant Antoni - SET l'Auliver), al camí per accedir-hi, i a la zona talada per on ha de transcórrer la LAT, no es documenta cap tipus de resta arqueològica (ni béns mobles ni immobles).**

**Suport 30:** Situat en una zona de bosc i matolls amb afloraments de roca. S'ha talat i desbrossat la zona de la plataforma i s'han efectuat rebaixos i terraplens per la confecció de la plataforma. S'han efectuat rebaixos per la confecció del camí per accedir a la plataforma. Sa comprovat que els terraplens efectuats en aquesta zona no afectessin la ZEA 1

---

<sup>6</sup> Veure: BUSQUETS, C., MARTÍ, M., (Inèdit). Memòria de la prospecció superficial i estudi de l'impacte sobre el patrimoni cultural (Arqueològic, Paleontològic i Arquitectònic). Projecte de parc eòlic de l'Auliver i rasa d'interconnexió entre aerogeneradors als TTMM de La Granadella i Bellaguarda. juliol de 2010 i octubre de 2011. Octubre de 2011. Servei d'Arqueologia. Departament de Cultura. Generalitat de Catalunya.

detectada durant l'estudi d'impacte sobre el Patrimoni Cultural i recollida a la DIA.<sup>7</sup> Entre aquest suport i el núm. 29, s'ha talat una zona de bosc i matolls amb afloraments de roca per on ha de transcórrer el traçat de la LAT. (Veure documentació gràfica) (Foto 68, 69, 70 i 71)

**A la zona on s'ubica el Suport 30 al camí per accedir-hi, i a la zona talada per on ha de transcórrer la LAT, no es documenta cap tipus de resta arqueològica (ni béns mobles ni immobles).**

**Suport 29:** Situat en els marges d'un camp amb plantació d'oliveres, en una zona de bosc i matolls. S'ha talat i aplanat la zona de la plataforma i s'han efectuat rebaixos per la confecció dels quatre pilars. (Veure documentació gràfica) (Foto 72)

**A la zona on s'ubica el Suport 29 no es documenta cap tipus de resta arqueològica (ni béns mobles ni immobles).**

**Suport 28:** Situat en un camp amb plantació d'oliveres. S'ha talat la zona de la plataforma i s'han efectuat rebaixos per la confecció dels quatre pilars. Entre aquest suport i el núm. 27, s'ha talat una zona de bosc i matolls amb afloraments de roca per on ha de transcórrer el traçat de la LAT. (Veure documentació gràfica) (Foto 73 i 74)

**A la zona on s'ubica el Suport 28 i a la zona talada per on ha de transcórrer la LAT, no es documenta cap tipus de resta arqueològica (ni béns mobles ni immobles).**

**Suport 27:** Situat en una zona de bosc i matolls amb afloraments de roca. S'ha talat i desbrossat la zona de la plataforma i s'ha terraplenat. S'han efectuat rebaixos per la confecció dels quatre pilars. S'han efectuat rebaixos i terraplens per la confecció del camí per accedir a la plataforma des d'un camí rural, en una zona amb forta pendent, amb bosc i matolls i afloraments de roca. Entre aquest suport i el núm. 26, s'ha talat una zona de bosc i matolls amb afloraments de roca per on ha de transcórrer el traçat de la LAT. (Veure documentació gràfica) (Foto 75, 76 i 77)

**A la zona on s'ubica el Suport 27 al camí per accedir-hi, i a la zona talada per on ha de transcórrer la LAT, no es documenta cap tipus de resta arqueològica (ni béns mobles ni immobles).**

**Suport 26:** Situat a la vall dels Aranyons, en un camp amb plantació d'ametllers amb marges de pedra seca. S'ha talat la zona de la plataforma i s'han efectuat rebaixos per la

---

<sup>7</sup> Veure: RAMOS, J., (Inèdit). Memòria de la intervenció arqueològica i estudi de l'afectació sobre l'ED 3 i la ZEA1. Projecte Línies Elèctriques de 132 Kv entre la SET Monclues – SET Sant Antoni – SET Auliver i SET Les Rotes (Suport 8 i Suport 30) (La Granadella i Bellaguarda, Les Garrigues). Maig de 2008. Servei d'Arqueologia. Departament de Cultura. Generalitat de Catalunya.

confecció dels quatre pilars. Entre aquest suport i el núm. 25, s'ha talat una zona de terrasses abandonades ocupades per bosc i matolls per on ha de transcórrer el traçat de la LAT. (Veure documentació gràfica) (Foto 78 i 79)

**A la zona on s'ubica el Suport 26 i a la zona talada per on ha de transcórrer la LAT, no es documenta cap tipus de resta arqueològica (ni béns mobles ni immobles).**

**Suport 25:** Situat a la vall dels Aranyons, en una terrassa abandonada ocupada per bosc i matolls. S'ha talat i desbrossat la zona de la plataforma i s'han efectuat rebaixos per la confecció dels quatre pilars. S'ha efectuat la tala i la desbrossada per l'ampliació i confecció del camí d'accés a la plataforma des del camí de la Vall dels Aranyons. Als marges d'aquest accés s'han documentat les restes d'un cobert (ED) que no s'ha vist afectat per les obres. Entre aquest suport i el núm. 24, s'ha talat una zona de terrasses abandonades ocupades per bosc i matolls per on ha de transcórrer el traçat de la LAT. (Veure documentació gràfica) (Foto 80, 81, 82 i 83)

**A la zona on s'ubica el Suport 25 al camí per accedir-hi, i a la zona talada per on ha de transcórrer la LAT, no es documenta cap tipus de resta arqueològica (ni béns mobles ni immobles).**

**Suport 24:** Situat a la vall dels Aranyons, en una terrassa amb plantació d'ametllers i oliveres. S'ha talat la zona de la plataforma i s'han efectuat rebaixos per la confecció dels quatre pilars. S'ha efectuat la tala, la desbrossada i el terraplè per la confecció i l'ampliació del camí d'accés a la plataforma des del camí de la Vall dels Aranyons. (Veure documentació gràfica) (Foto 84 i 85)

**A la zona on s'ubica el Suport 24 i al camí per accedir-hi no es documenta cap tipus de resta arqueològica (ni béns mobles ni immobles).**

**Suport 23:** Situat a la zona de los Aranyons, en una zona de bosc i matolls amb afloraments de pedra. En aquest suport s'hi ha efectuat una prospecció superficial de la zona per on ha de transcórrer el nou accés a la plataforma (zona de terrasses amb plantacions d'oliveres i ametllers i zona de terrasses abandonades ocupades per bosc i matolls). S'ha talat la zona de la plataforma i s'han efectuat rebaixos per la confecció d'aquesta. S'ha efectuat la tala, la desbrossada i el rebaix per la confecció del camí d'accés a la plataforma des del camí de la Vall dels Aranyons. Entre aquest suport i el núm. 22, s'han talat zones de terrasses amb plantacions d'ametllers i oliveres abandonades i zones de bosc i matolls per on ha de transcórrer el traçat de la LAT. (Veure documentació gràfica) (Foto 86, 87, 88 i 89)

**A la zona on s'ubica el Suport 23 al camí per accedir-hi, i a la zona talada per on ha de transcórrer la LAT, no es documenta cap tipus de resta arqueològica (ni béns mobles ni immobles).**

**Suport 22:** Situat a la vall de les coves, en una zona de bosc i matolls. S'ha talat i desbrossat la zona de la plataforma i s'han efectuat rebaixos per la confecció d'aquesta. S'ha efectuat la tala i la desbrossada per l'ampliació i confecció del camí d'accés a la plataforma des del camí de la Vall dels Aranyons (zona amb terrasses abandonades ocupades per bosc i matolls). Als marges d'aquest accés es documenta la ED 5 que no s'ha vist afectada per les obres. Entre aquest suport i el núm. 21, s'ha talat una zona de bosc i matolls per on ha de transcórrer el traçat de la LAT. (Veure documentació gràfica) (Foto 90, 91, 92 i 93)

**A la zona on s'ubica el Suport 22, al camí per accedir-hi i a la zona talada per on ha de transcórrer la LAT, no es documenta cap tipus de resta arqueològica (ni béns mobles ni immobles).**

**Suport 21:** Situat en una zona de bosc i matolls amb aflorament de roca, als marges d'uns camps amb plantacions d'ametllers i oliveres. S'ha talat i desbrossat la zona de la plataforma i s'han efectuat rebaixos per la confecció dels quatre pilars. Per accedir a aquesta plataforma s'ha aprofitat el camí d'accés als camps de conreu des del camí de les Bàssies. Entre aquest suport i el núm. 20, s'ha talat una zona de bosc i matolls amb afloraments de roca per on ha de transcórrer el traçat de la LAT. (Veure documentació gràfica) (Foto 94 i 95)

**A la zona on s'ubica el Suport 21 i a la zona talada per on ha de transcórrer la LAT, no es documenta cap tipus de resta arqueològica (ni béns mobles ni immobles).**

**Suport 20:** Situat als marges d'uns camps amb plantacions oliveres amb rebaixos moderns. S'ha desbrossat i aplanat la zona de la plataforma i s'han efectuat rebaixos per la confecció dels quatre pilars. Per accedir a aquesta plataforma s'ha aprofitat el camí d'accés als camps de conreu des del camí de les Bàssies. Entre aquest suport i el núm. 19, s'ha talat una zona de bosc i matolls amb afloraments de roca per on ha de transcórrer el traçat de la LAT. (Veure documentació gràfica) (Foto 96 i 97)

**A la zona on s'ubica el Suport 20 i a la zona talada per on ha de transcórrer la LAT, no es documenta cap tipus de resta arqueològica (ni béns mobles ni immobles).**

**Suport 19:** Situat en una zona de bosc i matolls als marges d'unes terrasses amb plantacions d'ametllers a la zona de les Coves. S'ha talat, desbrossat i terraplenat la zona de la plataforma i s'han efectuat rebaixos per la confecció dels quatre pilars. Per accedir a aquesta plataforma s'ha aprofitat el camí d'accés als camps de conreu des del camí de les Bàssies. Par d'aquest camí s'hagué d'ampliar i talar i desbrossar la part final junt a la plataforma. Entre aquest suport i el núm. 18, s'ha talat una zona de bosc i matolls amb afloraments de roca per on ha de transcórrer el traçat de la LAT. (Veure documentació gràfica) (Foto 98, 99, 100 i 101)



**A la zona on s'ubica el Suport 19, al camí per accedir-hi i a la zona talada per on ha de transcórrer la LAT, no es documenta cap tipus de resta arqueològica (ni béns mobles ni immobles).**

**Suport 18:** Situat en una zona de bosc i matolls als marges d'unes terrasses amb plantacions d'oliveres. S'ha talat, desbrossat i terraplenat la zona de la plataforma i s'han efectuat rebaixos per la confecció dels quatre pilars. Per accedir a aquesta plataforma s'ha aprofitat el camí d'accés als camps de conreu talant i desbrossant la part final junt a la plataforma. Entre aquest suport i el núm. 17, s'ha talat una zona de bosc i matolls amb afloraments de roca per on ha de transcórrer el traçat de la LAT. (Veure documentació gràfica) (Foto 102, 103 i 104)

**A la zona on s'ubica el Suport 18, al camí per accedir-hi i a la zona talada per on ha de transcórrer la LAT, no es documenta cap tipus de resta arqueològica (ni béns mobles ni immobles).**

**Suport 17:** Situat en una zona de bosc i matolls als marges d'uns camps amb plantació de cereals. S'ha talat, desbrossat i terraplenat la zona de la plataforma i s'han efectuat rebaixos per la confecció dels quatre pilars. Per accedir a aquesta plataforma s'ha aprofitat el camí d'accés als camps de conreu; també s'ha passat, amb permís dels propietaris, pel mig dels camps. Entre aquest suport i el núm. 16, s'ha talat una zona de bosc i matolls amb afloraments de roca per on ha de transcórrer el traçat de la LAT. (Veure documentació gràfica) (Foto 105, 106 i 107)

**A la zona on s'ubica el Suport 17, al camí per accedir-hi i a la zona talada per on ha de transcórrer la LAT, no es documenta cap tipus de resta arqueològica (ni béns mobles ni immobles).**

**Suport 16:** Situat a la zona de la cova de l'Abella, en una zona de bosc i matolls als marges d'unes terrasses amb plantació de cereals. S'ha talat, desbrossat i terraplenat la zona de la plataforma i s'han efectuat rebaixos per la confecció dels quatre pilars. Per accedir a aquesta plataforma s'ha aprofitat el camí d'accés als camps de conreu; també s'ha passat, amb permís dels propietaris, pel mig dels camps. Entre aquest suport i el núm. 15, s'ha talat una zona de bosc i matolls amb afloraments de roca per on ha de transcórrer el traçat de la LAT. (Veure documentació gràfica) (Foto 108, 109 i 110)

**A la zona on s'ubica el Suport 16, al camí per accedir-hi i a la zona talada per on ha de transcórrer la LAT, no es documenta cap tipus de resta arqueològica (ni béns mobles ni immobles).**

**Suport 15:** Situat en una zona de bosc i matolls als marges d'un camí rural. S'ha talat i desbrossat la zona de la plataforma i s'han efectuat rebaixos per la confecció dels quatre pilars. (Veure documentació gràfica) (Foto 111)

**A la zona on s'ubica el Suport 15 no es documenta cap tipus de resta arqueològica (ni béns mobles ni immobles).**

**Suport 14:** Situat en una terrassa amb plantació d'ametlles als marges del camí de les Bàssies. S'ha talat i aplanat la zona de la plataforma i s'han efectuat rebaixos per la confecció dels quatre pilars. Els rebaixos en aquesta plataforma s'han efectuat alhora que es desenvolupaven les obres dels accessos als aerogeneradors 1, 2 i 3 del PE de les Rotes (camí de les Bàssies). (Veure documentació gràfica) (Foto 112 i 113)

**A la zona on s'ubica el Suport 14 i a les obres dels accessos als aerogeneradors 1, 2 i 3 del PE de les Rotes (camí de les Bàssies) no es documenta cap tipus de resta arqueològica (ni béns mobles ni immobles).**

**Suport 13:** Situat en un camp amb plantació d'ametlles als marges d'una zona de bosc i matolls. S'ha talat, desbrossat i terraplenant la zona de la plataforma i s'han efectuat rebaixos per la confecció dels quatre pilars. Per accedir a aquest suport s'ha aprofitat l'accés a l'aerogenerador 3 del PE de les Rotes des del camí de les Bàssies. Entre aquest suport i el núm. 12, s'ha talat una zona de bosc i matolls per on ha de transcórrer el traçat de la LAT. (Veure documentació gràfica) (Foto 114, 115, i 116)

**A la zona on s'ubica el Suport 13, als rebaixos efectuats a l'accés a l'aerogenerador 3 del PE de les Rotes des del camí de les Bàssies i a la zona talada per on ha de transcórrer la LAT, no es documenta cap tipus de resta arqueològica (ni béns mobles ni immobles).**

**Suport 12:** Situat en un camp amb plantació d'oliveres amb rebaixos moderns. S'ha talat i aplanant la zona de la plataforma i s'han efectuat rebaixos per la confecció dels quatre pilars. Entre aquest suport i el núm. 11, s'ha talat una zona de bosc i matolls per on ha de transcórrer el traçat de la LAT. (Veure documentació gràfica) (Foto 117 i 118)

**A la zona on s'ubica el Suport 12 i a la zona talada per on ha de transcórrer la LAT, no es documenta cap tipus de resta arqueològica (ni béns mobles ni immobles).**

**Suport 11:** Situat en unes terrasses amb plantació d'oliveres. S'ha talat i aplanant la zona de la plataforma i s'han efectuat rebaixos per la confecció dels quatre pilars. S'han efectuat rebaixos per la realització de l'accés a la plataforma des del camí de la Vall de Sant Pere. (Veure documentació gràfica) (Foto 119 i 120)

**A la zona on s'ubica el Suport 11 al camí per accedir-hi no es documenta cap tipus de resta arqueològica (ni béns mobles ni immobles).**

**Suport 10:** Situat a la vall de Sant Pere, en una zona de bosc i matolls amb afloraments de roca. S'ha talat i desbrossat la zona de la plataforma i s'han efectuat rebaixos per la confecció dels quatre pilars. S'ha talat i desbrossat una zona de bosc i matolls per la realització de l'accés a la plataforma des d'un camí rural i uns camps amb plantacions d'ametllers. Entre aquest suport i el núm. 9, s'ha talat una zona de bosc i matolls amb afloraments de roca per on ha de transcórrer el traçat de la LAT. (Veure documentació gràfica) (Foto 121, 122 i 123)

**A la zona on s'ubica el Suport 10 al camí per accedir-hi i a la zona talada per on ha de transcórrer la LAT, no es documenta cap tipus de resta arqueològica (ni béns mobles ni immobles).**

**Suport 9:** Situat al cim d'un turó en una zona de bosc i matolls a l'aflorament d'una plataforma de roca. S'ha talat i desbrossat la zona de la plataforma i s'han efectuat rebaixos per la confecció dels quatre pilars directament a la roca mare. S'ha talat i desbrossat una zona de bosc i matolls amb afloraments de roca per la realització de l'accés a la plataforma des d'un camí rural. Entre aquest suport i el núm. 8, s'ha talat una zona de bosc i matolls amb afloraments de roca per on ha de transcórrer el traçat de la LAT. (Veure documentació gràfica) (Foto 124, 125 i 126)

**A la zona on s'ubica el Suport 9 al camí per accedir-hi i a la zona talada per on ha de transcórrer la LAT, no es documenta cap tipus de resta arqueològica (ni béns mobles ni immobles).**

**Suport 8:** Situat al cim d'un turó en una zona de bosc i matolls amb afloraments de roca. S'ha talat, desbrossat i terraplenat la zona de la plataforma i s'han efectuat rebaixos per la confecció dels quatre pilars. S'ha talat, desbrossat i terraplenat una zona de bosc i matolls per la realització de l'accés a la plataforma des d'un camí rural. Entre aquest suport i el núm. 7, s'ha talat una zona de bosc i matolls amb afloraments de roca per on ha de transcórrer el traçat de la LAT. (Veure documentació gràfica) (Foto 127, 128 i 129)

**A la zona on s'ubica el Suport 8 al camí per accedir-hi i a la zona talada per on ha de transcórrer la LAT, no es documenta cap tipus de resta arqueològica (ni béns mobles ni immobles).**

**Suport 7:** Situat en unes terrasses amb plantació d'oliveres. S'ha talat i aplanant la zona de la plataforma i s'han efectuat rebaixos per la confecció dels quatre pilars. Per accedir a aquest suport s'ha utilitzat el camí d'accés als camps des de la carretera C-242. (Veure documentació gràfica) (Foto 130)

**A la zona on s'ubica el Suport 7 i al camí per accedir-hi no es documenta cap tipus de resta arqueològica (ni béns mobles ni immobles).**

**Suport 6:** Situat als marges d'unes terrasses amb plantació d'oliveres i ametllers, entre aquestes i una zona de bosc i matolls. S'ha talat i aplanant la zona de la plataforma i s'han efectuat rebaixos per la confecció dels quatre pilars. Per accedir a aquest suport s'ha utilitzat el camí d'accés als camps des de la carretera C-242. Entre aquest suport i el núm. 5, s'ha talat una petita zona de bosc i matolls per on ha de transcórrer el traçat de la LAT. (Veure documentació gràfica) (Foto 131 i 132)

**A la zona on s'ubica el Suport 6 al camí per accedir-hi i a la zona talada per on ha de transcórrer la LAT, no es documenta cap tipus de resta arqueològica (ni béns mobles ni immobles).**

**Suport 5:** Situat als marges d'unes terrasses amb plantacions d'oliveres i ametllers, entre aquestes i una zona amb matolls, antigues terrasses abandonades. S'ha talat, desbrossat i aplanant la zona de la plataforma i s'han efectuat rebaixos per la confecció dels quatre pilars. Per accedir a aquest suport s'ha utilitzat el camí d'accés als camps des del camí de les Solanes. Entre aquest suport i el núm. 4, s'han talat diferents zones de bosc i matolls amb afloraments de roca per on ha de transcórrer el traçat de la LAT. (Veure documentació gràfica) (Foto 133 i 134)

**A la zona on s'ubica el Suport 5 al camí per accedir-hi i a la zona talada per on ha de transcórrer la LAT, no es documenta cap tipus de resta arqueològica (ni béns mobles ni immobles).**

**Suport 4:** Situat als marges d'unes terrasses abandonades, entre aquestes i una zona de bosc i matolls amb afloraments de roca. S'ha talat, desbrossat, rebaixat i terraplenat la zona de la plataforma i s'han efectuat rebaixos per la confecció dels quatre pilars. S'ha talat, desbrossat i terraplenat una zona de terrasses agrícoles i una zona amb matolls per la realització de l'accés a la plataforma des d'un camí rural. Entre aquest suport i el núm. 3, s'ha talat una zona de bosc i matolls amb afloraments de roca per on ha de transcórrer el traçat de la LAT. (Veure documentació gràfica) (Foto 135, 136 i 137)

**A la zona on s'ubica el Suport 4 al camí per accedir-hi i a la zona talada per on ha de transcórrer la LAT, no es documenta cap tipus de resta arqueològica (ni béns mobles ni immobles).**

**Suport 3:** Situat al vessant d'un petit turó, als marges d'unes terrasses amb plantacions d'oliveres i ametllers, entre aquestes i una zona de bosc i matolls amb afloraments de roca. Zona amb rebaixos moderns per l'ampliació de les terrasses agrícoles. S'ha talat, desbrossat, rebaixat i terraplenat la zona de la plataforma i s'han efectuat rebaixos per la confecció dels quatre pilars. L'accés a aquesta plataforma es fa aprofitant el camí que va a les terrasses agrícoles des del camí de les Solanes; s'ha desbrossat i rebaixat la part final d'aquest accés junt a aquest suport. (Veure documentació gràfica) (Foto 138)

**A la zona on s'ubica el Suport 3 i als rebaixos efectuats al camí per accedir-hi, no es documenta cap tipus de resta arqueològica (ni béns mobles ni immobles).**

**Suport 2:** Situat en unes terrasses amb plantacions d'oliveres i ametllers, a la zona de los Noguerets. S'ha talat i aplanat la zona de la plataforma i s'han efectuat rebaixos per la confecció dels quatre pilars. L'accés a aquesta plataforma es fa aprofitant el camí que va a les terrasses agrícoles des del camí de les Solanes. (Veure documentació gràfica) (Foto 139 i 140)

**A la zona on s'ubica el Suport 2, no es documenta cap tipus de resta arqueològica (ni béns mobles ni immobles).**

**Suport 1:** Situat en unes terrasses amb plantacions d'oliveres i ametllers, al costat de la SET de l'PE de les Rotes. S'ha talat i terraplenat la zona de la plataforma i s'han efectuat rebaixos per la confecció dels quatre pilars. S'ha desbrossat, rebaixat i terraplenat una zona de terrasses agrícoles abandonades i una zona amb matolls amb afloraments de roca per la realització de l'accés a la plataforma des d'un camí rural. (Veure documentació gràfica) (Foto 141 i 142)

**A la zona on s'ubica el Suport 1 i als rebaixos efectuats al camí per accedir-hi, no es documenta cap tipus de resta arqueològica (ni béns mobles ni immobles).**

**Zona subestació les Rotes (suport Pòrtic):** Es situa en una zona d'antigues terrasses de conreu abandonades, a uns 628 m d'altitud. Es documenten rebaixos per la construcció d'aquesta subestació excavats al subsòl geològic natural compost per argiles i llims. S'han revisat les seccions resultants d'aquest rebaixos amb resultats negatius. Un cop efectuats aquest rebaixos es va terraplenar i compactar tota la zona de la SET. El seguiment i control arqueològic dels rebaixos efectuats a la zona de la subestació es realitzaren durant la realització del PE de les Rotes. (Veure documentació gràfica) (Foto 143, 144 i 145)

**A la zona on s'ubica subestació de les Rotes no es documenta cap tipus de resta arqueològica (ni béns mobles ni immobles).**

## 6. Conclusions

El control arqueològic dels treballs derivats de la construcció del **Projecte de Línies Elèctriques de 132 Kv entre la SET Monclues - SET Sant Antoni - SET l'Auliver i SET les Rotes** ha permès comprovar l'absència d'estructures arqueològiques a la totalitat de les zones on s'han ubicat les torres, a les zones on s'han practicat rebaixos per la obertura de nous camins i a les zones de bosc i matolls talades per on ha de transcórrer el traçat de la nova LAT.

Durant aquestes tasques de control i seguiment arqueològic s'ha prioritzat el control arqueològic a les Zones d'Expectativa Arqueològica (ZEA) i a les Edificacions i/o Elements de la Guerra Civil (ED i EGC) determinats durant la prospecció superficial realitzada amb motiu de l'estudi d'Impacte sobre el Patrimoni Cultural i recollides a la Declaració d'Impacte Ambiental (DIA). En aquestes prospeccions es varen determinar la existència d'una Zona d'Expectativa Arqueològica i una zona amb Elements de la Guerra Civil que havia de ser afectada per la ubicació del següents suports:

- Suport 8 (ED 3, zona amb elements de la Guerra Civil), SET Monclues - SET Sant Antoni.
- Suport 3 (Z.E.A. 1), SET Sant Antoni - SET l'Auliver.

També es va determinar en les prospeccions la existència d'una fita situada sota el traçat:

- Suports 9 i 10 (Fita ), SET Sant Antoni - SET l'Auliver.

Les actuacions i els resultats obtinguts durant el control arqueològic realitzat en aquests suports han estat les següents:

**Suport 8 (SET Monclues - SET Sant Antoni) (ED 3) Elements de la Guerra Civil:** Durant el control i seguiment arqueològic efectuat enguany, s'ha prioritzat la no afectació d'aquests EGC, delimitant la zona on es documentaven amb cinta identificativa mentre van durar els treballs per la construcció del suport, de l'accés i del traçat de la LAT. Només s'han efectuat rebaixos per la construcció dels quatre pilars. S'ha controlat la tala de tota la zona, i la confecció de l'accés al suport des de la pista de la Granadella a Llardecans. Per fer aquest accés, s'ha desbrossat una zona on no hi havien EGC, i s'ha anivellat amb les terres que es treien durant dels rebaixos dels pilars. També s'ha controlat la tala i la retirada de les restes vegetals entre aquest suport i els núms. 7 i 9 per tal de no afectar cap EGC.

**Suport 30 (SET Sant Antoni - SET l'Auliver) (ZEA 1):** En aquest suport situat en una zona de bosc i matolls amb afloraments de roca, s'ha talat i desbrossat la zona de la plataforma i s'han efectuat rebaixos i terraplens per la confecció d'aquesta. També s'han efectuat rebaixos i terraplens per la confecció del camí per accedir a la plataforma. Durant el control i

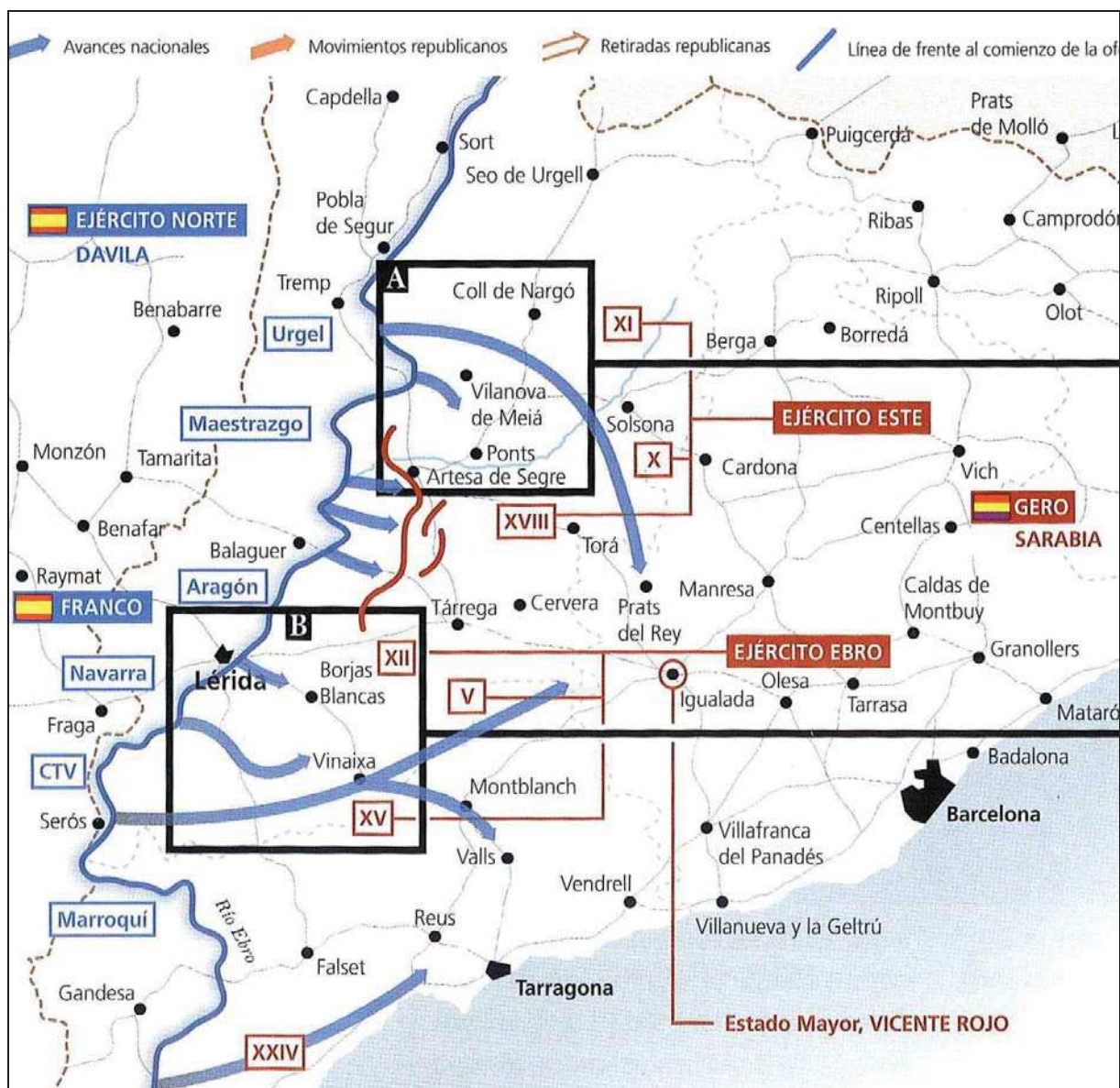
seguiment arqueològic s'ha comprovat que els terraplens efectuats en aquesta zona no afectessin aquesta ZEA 1, una acumulació de pedres per a la posició o resguard d'un caçador.

**Suports 10 – 9 SET Sant Antoni - SET l'Auliver (Fita ):** Entre els suport 10 i 9, s'ha talat una zona de bosc i matolls per on ha de transcórrer el traçat de la LAT. En aquesta zona s'ha delimitat i conservat una fita de pedra que senyalava el límit de finca.

Finalment agrair a GRUPO UNO ingenieros, responsables de l'execució de les obres de la LAT, al Sr. José Antonio Ezquerro; i a ECAFIR SL, responsables del seguiment mediambiental de l'obra, Sra. Monica Esteras, per coordinar les visites i avisar de l'estat dels rebaixos, i per totes les facilitats posades a la nostra disposició per poder realitzar la nostra feina sense interferir el desenvolupament normal de les obres.

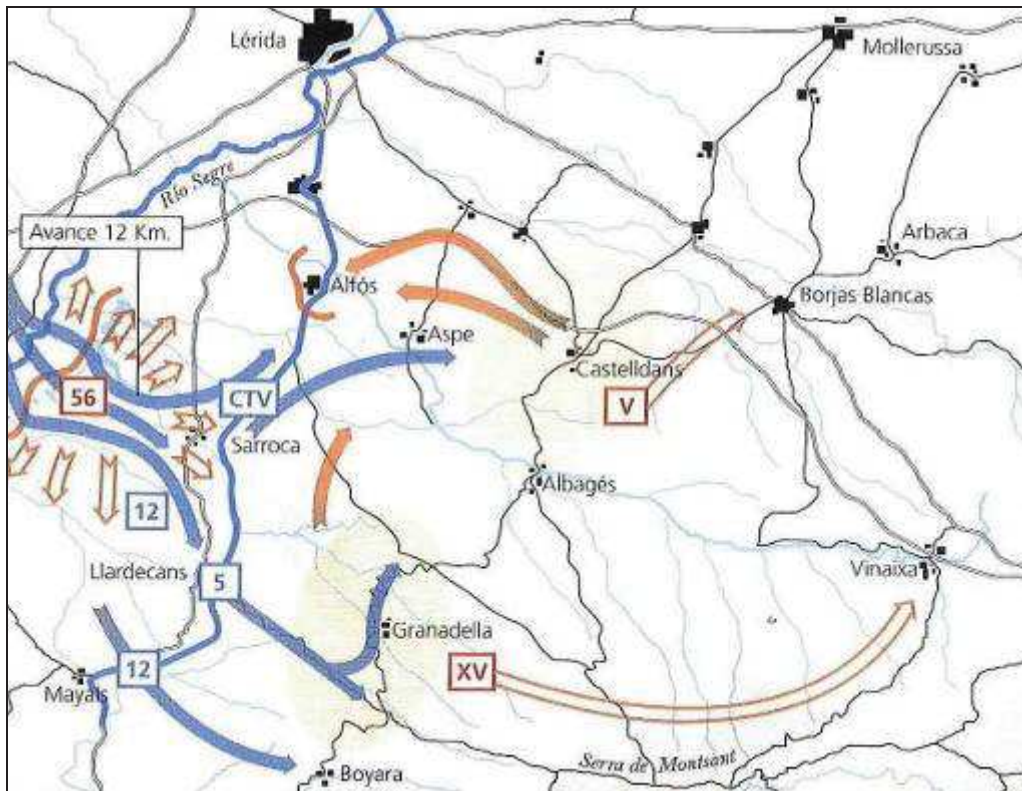
## 7. Documentació gràfica

### 7.1. Mapes esquemàtics sobre l'ofensiva de Catalunya

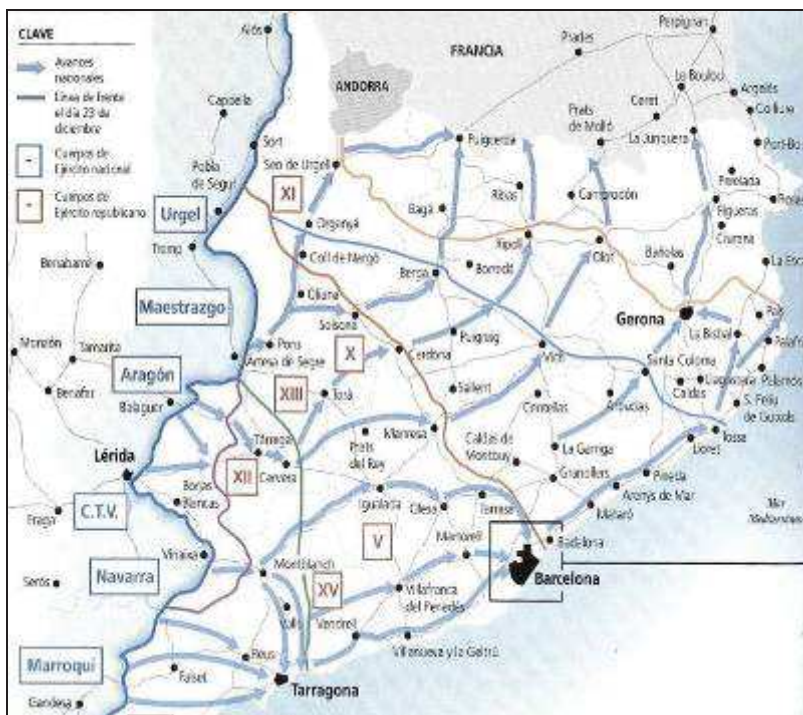


Font: Archivo Histórico Militar; Vicente Rojo, *Alerta los pueblos*; Joaquín Arrarás, *Historia de la Cruzada*.





Font: Archivo Histórico Militar, documentació Julio Martín,



Font: Martínez Bande, *La Campaña de Cataluña*.

## 7.2. Fotografies de la ubicació dels Suports i les SET (SET Monclues - SET Sant Antoni)



Foto 1: Zona SET Monclues, zona ja construïda.



Foto 2: Suport 2, zona davant la SET del PE de Monclues.



Foto 3: Suport 3, camp d'ametllers i oliveres.



Foto 4: Traçat de la LE Entre els suports 3 i 4, s'ha talat una zona de bosc i matolls.



Foto 5: Suport 4, camp d'ametllers i oliveres.



Foto 6: Suport 5, terrasses ermes/abandonades



Foto 7: Accés al suport 5, zona de terrasses ermes/abandonades.



Foto 8: Traçat de la LE Entre els suports 5 i 6, s'ha talat una zona de matolls i alguns arbres.



Foto 9: Suport 6, terrasses ermes/abandonades ocupades per matolls i antics ametllers.



Foto 10: adequació del camí per accedir al suport 6, anivellant-l'ho.



Foto 11: Suport 7, zona de bosc i matolls, antigues terrasses abandonades.



Foto 12: adequació del camí per accedir al suport 7, anivellant-l'ho.



Foto 13: Traçat de la LE Entre els suports 7 i 8, s'ha talat una zona de bosc i matolls.





Foto 14: suport 8, delimitació de la zona amb cinta identificativa i tala de l'accés.



Foto 15: suport 8, desbrossament de l'accés.



Foto 16: suport 8, excavació dels pilars.



Foto 17: suport 8, terraplenament de l'accés. La trinxera queda separada amb cinta a l'esquerra de la imatge.



Foto 18: Traçat de la LE Entre els suports 8 i 9, s'ha talat una zona de bosc i matolls.



Foto 19: Suport 9, camp d'ametllers i oliveres.



Foto 20: Suport 10, marges del camí del PE de Monclues. Zona de bosc i matolls.



Foto 21: Traçat de la LE Entre els suports 10 i 11, s'ha talat una zona de bosc i matolls.



Foto 22: Suport 11, plantació de fruiters.



Foto 23: Suport 11, ED 4.



Foto 24: Suport 12, terrasses ermes/abandonades.



Foto 25: Suport 12, desbrossament de l'accés, zona de terrasses ermes/abandonades.



Foto 26: Traçat de la LE Entre els suports 12 i 13, s'ha talat una zona de bosc i matolls.



Foto 27: Suport 13, rebaixos per la confecció de la plataforma.



Foto 28: Suport 14, rebaixos per la confecció dels quatre pilars.



Foto 29: Suport 15, rebaixos per la confecció de la plataforma.





Foto 30: Traçat de la LE Entre els suports 15 i 16, s'ha talat una zona de bosc i matolls.



Foto 31: Suport 16 (SET Monclues-SET Sant Antoni), Suport 15 (SET Sant Antoni-Set Auliver), rebaixos per la confecció de la plataforma.



Foto 32: Suport 15 (SET Sant Antoni-Set Auliver), Suport 16 (SET Monclues-SET Sant Antoni), rebaixos per la confecció de la plataforma.

### 7.3. Fotografies de la ubicació dels Suports i les SET (SET Sant Antoni - SET l'Auliver)



Foto 33: control dels rebaixos a la S.E.T del P.E. de Sant Antoni.



Foto 34: Suport 14, rebaixos per la confecció de la plataforma.



Foto 35: Suport 14, rebaixos per la confecció de l'accés a la plataforma.



Foto 36: Zona talada entre el suport 14 i el suport 13.



Foto 37: Suport 13, rebaixos per la confecció de la plataforma.



Foto 38: Suport 13, rebaixos per la confecció de l'accés a la plataforma.



Foto 39: Zona talada entre el suport 13 i el suport 12.



Foto 40: Suport 12, zona desbrossada per la confecció de la plataforma.



Foto 41: Suport 12, zona desbrossada per la confecció de l'accés a la plataforma.



Foto 42: Suport 11, zona desbrossada per la confecció de la plataforma.



Foto 43: Suport 10, zona desbrossada per la confecció de la plataforma.





Foto 44: Zona talada entre el suport 10 i el suport 9.



Foto 45: Zona talada entre el suport 10 i el suport 9. Fita de pedra que senyalava el límit de finca



Foto 46: Suport 9, zona talada i desbrossada per la confecció de la plataforma.



Foto 47: Suport 9, zona talada i desbrossada per la confecció de l'accés a la plataforma.



Foto 48: Zona talada entre el suport 9 i el suport 8.



Foto 49: Suport 8, zona desbrossada per la confecció de la plataforma.



Foto 50: Suport 7, zona rebaixada per la confecció de la plataforma.



Foto 51: Suport 7, zona rebaixada per la confecció de l'accés a la plataforma.



Foto 52: Zona talada entre el suport 7 i el suport 6.



Foto 53: Suport 6, zona rebaixada per la confecció de la plataforma.



Foto 54: Suport 6, zona rebaixada per la confecció de l'accés a la plataforma.



Foto 55: Suport 5, zona desbrossada per la confecció de la plataforma.



Foto 56: Suport 4, zona amb rebaixos i terraplens per la confecció de la plataforma.



Foto 57: Suport 4, zona rebaixada per la confecció de l'accés a la plataforma.



Foto 58: Zona talada entre el suport 4 i el suport 3.



Foto 59: Suport 3, zona amb rebaixos per la confecció de la plataforma.





Foto 60: Suport 3, zona rebaixada per la confecció de l'accés a la plataforma.



Foto 61: Zona talada entre el suport 3 i el suport 2.



Foto 62: Suport 2, zona amb rebaixos i terraplens per la confecció de la plataforma.



Foto 63: Suport 2, zona rebaixada per la confecció de l'accés a la plataforma.



Foto 64: Zona talada entre el suport 2 i el suport 1.



Foto 65: Suport 1 (SET Sant Antoni-SET l'Auliver), suport 31 (SET l'Auliver - SET les Rotes), zona amb rebaixos i terraplens per la confecció de la plataforma.



Foto 66: Suport 1 (SET Sant Antoni-SET l'Auliver), suport 31 (SET l'Auliver - SET les Rotes), zona rebaixada per la confecció de l'accés a la plataforma.



Foto 67: Zona talada entre el suport 1 (SET Sant Antoni-SET l'Auliver) i el suport 30 (SET l'Auliver - SET les Rotes).

#### 7.4. Fotografies de la ubicació dels Suports i les SET (SET l'Auliver - SET les Rotes)



Foto 68: Suport 30, zona amb rebaixos i terraplens per la confecció de la plataforma.



Foto 69: Suport 30, zona rebaixada per la confecció de l'accés a la plataforma.



Foto 70: Suport 30, ZEA 1, acumulació de pedres per a la posició o resguard d'un caçador.



Foto 71: Zona talada entre el suport 30 i el suport 29.



Foto 72: Suport 29, zona talada per la confecció de la plataforma.



Foto 73: Suport 28, zona talada per la confecció de la plataforma.



Foto 74: Zona talada entre el suport 28 i el suport 27.





Foto 75: Suport 27, zona amb rebaixos i terraplens per la confecció de la plataforma.

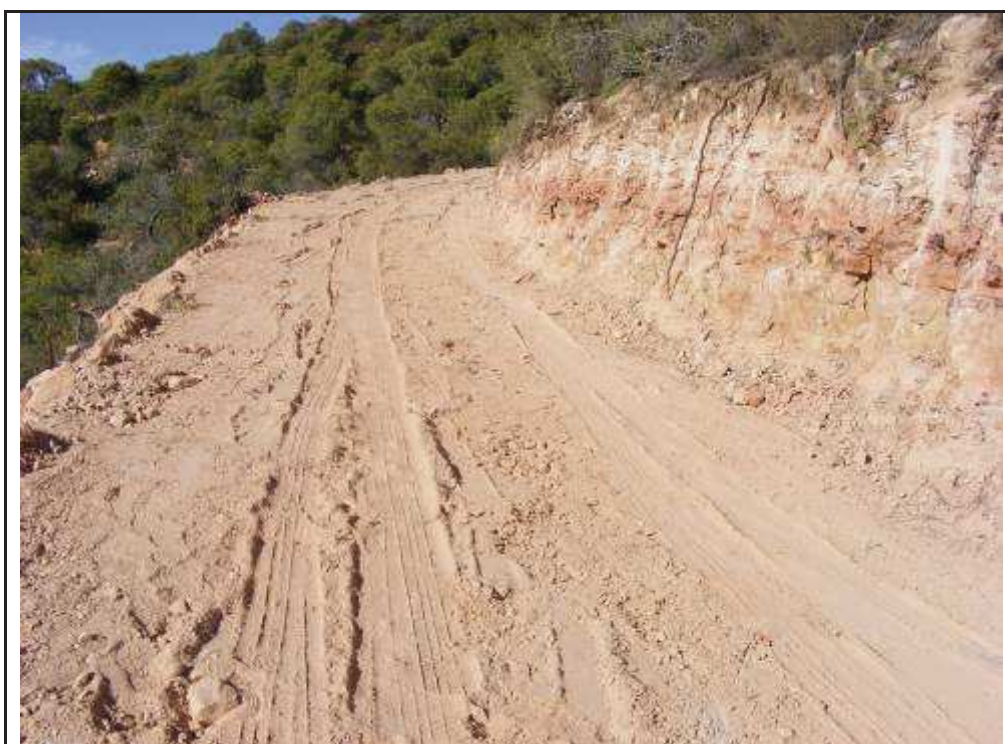


Foto 76: Suport 27, zona amb rebaixos i terraplens per la confecció del camí d'accés a la plataforma.



Foto 77: Zona talada entre el suport 27 i el suport 26.



Foto 78: Suport 26, zona amb rebaixos per la confecció dels quatre pilars.



Foto 79: Zona talada entre el suport 26 i el suport 25.



Foto 80: Suport 25, zona talada i desbrossada per la confecció de la plataforma.



Foto 81: Suport 25, zona talada i desbrossada per l'ampliació i confecció del camí d'accés a la plataforma.



Foto 82: Zona talada entre el suport 25 i el suport 24.



Foto 83:ED, cobert situat als marges dels accessos al suport 25



Foto 84: Suport 24, zona talada per la confecció de la plataforma.



Foto 85: Suport 24, zona talada, desbrossada i terraplenada per l'ampliació i confecció del camí d'accés a la plataforma.



Foto 86: Suport 23, zona amb rebaixos per la confecció de la plataforma.



Foto 87: Suport 23, prospecció del nou camí d'accés a la plataforma.



Foto 88: Suport 23, zona talada, desbrossada i amb rebaixos per la confecció del camí d'accés a la plataforma.



Foto 89: Zona talada entre el suport 23 i el suport 22.



Foto 90: Suport 22, zona amb rebaixos per la confecció de la plataforma.





Foto 91: Suport 22, zona talada, desbrossada i amb rebaixos per la confecció del camí d'accés a la plataforma.



Foto 92: Zona talada entre el suport 22 i el suport 21.



Foto 93:ED 5 cobert construït amb pedra seca



Foto 94: Suport 21, zona desbrossada per la confecció de la plataforma.



Foto 95: Zona talada entre el suport 21 i el suport 20.



Foto 96: Suport 20, zona explanada per la confecció de la plataforma.

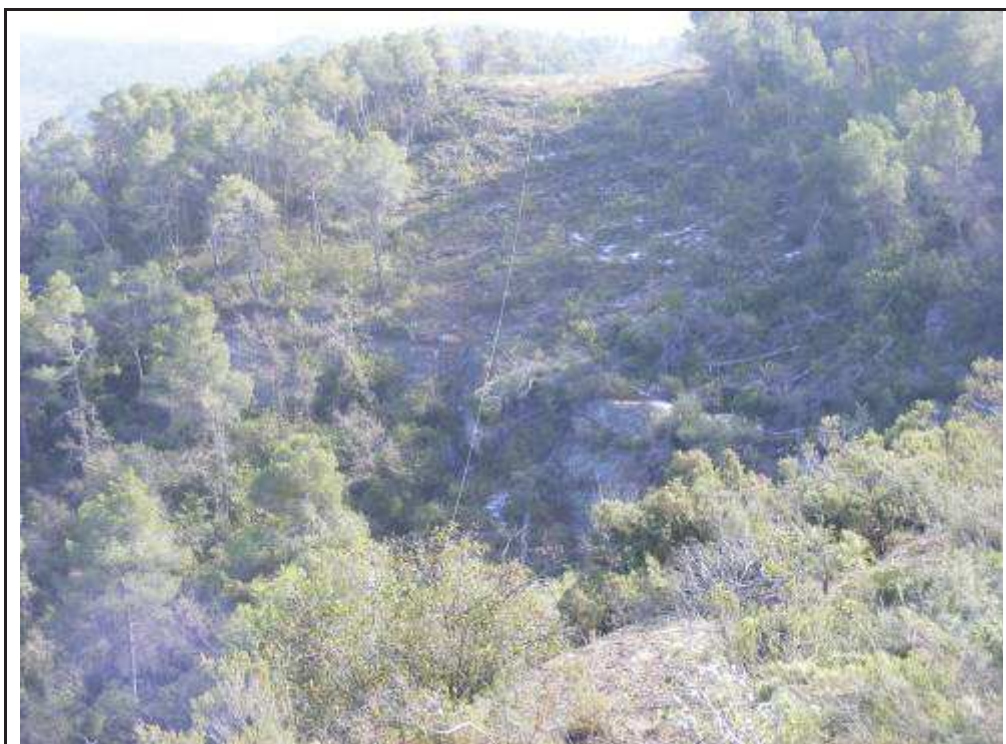


Foto 97: Zona talada entre el suport 20 i el suport 19.



Foto 98: Suport 19, zona talada i terraplenada per la confecció de la plataforma.



Foto 99: Suport 19, zona talada i desbrossada per la confecció del camí d'accés a la plataforma.



Foto 100: Suport 19, zona amb rebaixos per l'ampliació del camí d'accés a la plataforma.



Foto 101: Zona talada entre el suport 19 i el suport 18.



Foto 102: Suport 18, zona talada i terraplenada per la confecció de la plataforma.



Foto 103: Suport 18, zona talada i desbrossada per la confecció del camí d'accés a la plataforma.



Foto 104: Zona talada entre el suport 18 i el suport 17.



Foto 105: Suport 17, zona talada i terraplenada per la confecció de la plataforma.



Foto 106: Suport 17, camí d'accés a la plataforma pel mig dels camps.





Foto 107: Zona talada entre el suport 17 i el suport 16.



Foto 108: Suport 16, zona talada i terraplenada per la confecció de la plataforma.



Foto 109: Suport 16, camí d'accés a la plataforma pel mig dels camps.



Foto 110: Zona talada entre el suport 16 i el suport 15.



Foto 111: Suport 15, excavació dels quatre pilars.



Foto 112: Suport 14, zona talada i aplanada amb l'excavació dels quatre pilars.



Foto 113: Suport 14: obres dels accessos al aerogeneradors 1, 2 i 3 del PE de les Rotes (camí de les Bàssies)



Foto 114: Suport 13, zona talada i terraplenada per la confecció de la plataforma.



Foto 115: Suport 13, accés al aerogenerador 3 del PE de les Rotes des del camí de les Bàssies.



Foto 116: Zona talada entre el suport 13 i el suport 12.



Foto 117: Suport 12, zona talada i aplanada amb l'excavació dels quatre pilars.



Foto 118: Zona talada i camps de conreu entre el suport 12 i el suport 11.



Foto 119: Suport 11, zona talada i aplanada amb l'excavació dels quatre pilars.



Foto 120: Suport 11, rebaixos per la realització de l'accés a la plataforma des del camí de la Vall de Sant Pere



Foto 121: Suport 10, zona talada i desbrossada per la confecció dels quatre pilars.



Foto 122: Suport 10, zona talada i desbrossada per la confecció del camí d'accés a la plataforma.





Foto 123: Zona talada entre el suport 10 i el suport 9.



Foto 124: Suport 9, zona talada i desbrossada per la confecció dels quatre pilars.  
Afloraments de roca.



Foto 125: Suport 9, zona talada i desbrossada amb rebaixos per la confecció del camí d'accés a la plataforma.



Foto 126: Zona talada entre el suport 9 i el suport 8.



Foto 127: Suport 8, zona talada i desbrossada per la confecció dels quatre pilars. Afloraments de roca.



Foto 128: Suport 8, zona talada i desbrossada amb rebaixos per la confecció del camí d'accés a la plataforma.



Foto 129: Zona talada entre el suport 8 i el suport 7.



Foto 130: Suport 7, zona talada i aplanada per la confecció dels quatre pilars.



Foto 131: Suport 6, zona talada i aplanada per la confecció dels quatre pilars.



Foto 132: Zona talada entre el suport 6 i el suport 5.



Foto 133: Suport 5, zona talada i aplanada per la confecció dels quatre pilars.



Foto 134: Zona talada entre el suport 5 i el suport 4.



Foto 135: Suport 4, zona talada amb terraplens i rebaixos per la confecció dels quatre pilars.



Foto 136: Suport 4, zona talada amb rebaixos i terraplens per la confecció del camí d'accés a la plataforma.



Foto 137: Zona talada entre el suport 4 i el suport 3.



Foto 138: Suport 3, zona talada amb terraplens i rebaixos per la confecció dels quatre pilars, i zona amb rebaixos i terraplens per la confecció de la part final del camí d'accés a la plataforma.





Foto 139: Suport 2, zona talada i aplanada per la confecció dels quatre pilars.



Foto 140: Suport 2, s'ha aprofitat el camí que mena a les terrasses agrícoles per efectuar l'accés a la plataforma.



Foto 141: Suport 1, zona talada i terraplenada per la confecció dels quatre pilars.



Foto 142: Suport 1, zona desbrossada amb rebaixos i terraplens per la confecció del camí d'accés a la plataforma.



Foto 143: SET de les Rotes, desbrossament i inici dels rebaixos.



Foto 144: SET de les Rotes, terraplenament i compactació. S'han revisat totes les seccions producte dels rebaixos.



Foto 145: SET de les Rotes, zona ja construïda.

## 8. Bibliografia

ALONSO BAQUER, M., *El Ebro. La batalla decisiva de los 100 días*, La Esfera de los Libros, Madrid, 2003.

BESOLÍ, A.; GESALÍ, D.; HERNÁNDEZ, X.; ÍÑIGUEZ, D.; LUQUE, J. C., *Ebro 1938*, Inédita Editores, Barcelona, 2005.

BESOLÍ, A.; HERNÁNDEZ, F. X.; ÍÑIGUEZ, D.; SANTACANA, J.; SERRAT, N., "El patrimonio arqueológico de la Guerra Civil española en Cataluña", *Apuntes de Arqueología*, 10. pàg. 2-4. Madrid, 2002.

BUSQUETS, C., MARTÍ, M., (Inèdit), Memòria de la prospecció superficial i estudi de l'impacte sobre el patrimoni cultural (Arqueològic, Paleontològic i Arquitectònic). Projecte de parc eòlic de l'Auliver i rasa d'interconnexió entre aerogeneradors als TTMM de La Granadella i Bellaguarda. juliol de 2010 i octubre de 2011. Octubre de 2011. Servei d'Arqueologia. Departament de Cultura. Generalitat de Catalunya.

*Carta Arqueològica de la comarca de Les Garrigues, la Granadella i Bellaguarda*. Inventari i Documentació del Patrimoni Arqueològic i Paleontològic de Catalunya. Generalitat de Catalunya. (Consulta: 15 de setembre de 2006).

CASTELL, E.; FALCÓ, L.; HERNÁNDEZ, F. X.; JUNQUERAS, O.; LUQUE, J. C.; SANTACANA, J., "Interpretar la Batalla del Ebro. Los campos de batalla como recurso didáctico", *Iber. Didáctica de las Ciencias Sociales, Geografía e Historia*, 19, Barcelona, pàg. 85-97, 1999.

DD.AA (1988), *Gran Geografia comarcal de Catalunya*. Enciclopèdia Catalana. Barcelona.

DD.AA (1990), *Catàleg de Monuments i Conjunts Històrico-Artístics de Catalunya*, Generalitat de Catalunya, Departament de Cultura.

DD.AA. (1992), *Gran Enciclopèdia Catalana. Catalunya Romànica*, Barcelona.

DIAZ, J., (Inèdit). Memòria de la prospecció superficial i estudi de l'impacte sobre el patrimoni cultural (Arqueològic, Paleontològic i Arquitectònic). Projecte Línies Elèctriques de 132 Kv entre La S.E.T. Monclues- S.E.T. Sant Antoni – S.E.T. Auliver i S.E.T. Les Rotes. Octubre de 2006. Servei d'Arqueologia. Departament de Cultura. Generalitat de Catalunya.

GURRERA, M., MARTÍ, M., (Inèdit), Informe del control arqueològic del projecte de Infraestructura d'evacuació d'energia renovable des de SET Ribarroja a SET Almatret, SET Almatret – SET Maials i SET Granadella - SET Maials. Juny de 2009. Servei d'Arqueologia. Departament de Cultura. Generalitat de Catalunya.

*Inventari del Patrimoni Arquitectònic de Les Garrigues, la Granadella i Bellaguarda*. Inventari del Patrimoni Arquitectònic de Catalunya. Generalitat de Catalunya. (Consulta: 15 de setembre de 2006).

PÉREZ-JUEZ, A.; MORÍN, J.; BARROSO, R.; ESCOLÁ, M.; AGUSTÍ, E., “Arqueología de la Guerra Civil: excavaciones arqueológicas en las trincheras”, *Revista de Arqueología*, 250, pàg. 22-31, Madrid, 1999.

POU, R., MARTÍ, M., (Inèdit), Memòria de l'estudi dels Elements de la Guerra Civil (EGC 3, 4, 5, 6, 39) i del Forn de calç núm. 4, afectats per la construcció de la SET. del PE de Monclues. Març de 2009. Servei d'Arqueologia. Departament de Cultura. Generalitat de Catalunya.

RAMOS, J., (Inèdit), Memòria de la intervenció arqueològica i estudi de l'afectació sobre l'ED 3 i la ZEA1. Projecte Línies Elèctriques de 132 Kv entre la SET Monclues – SET Sant Antoni – SET Auliver i SET Les Rotes (Suport 8 i Suport 30) (La Granadella i Bellaguarda, Les Garrigues. Maig de 2008. Servei d'Arqueologia. Departament de Cultura. Generalitat de Catalunya.

ROMERO, E. “La Guerra Civil en Cataluña y los caminos de la memoria”, *Ebre* 38. Revista Internacional de la Guerra Civil (1936-1939), núm. 1, pàg. 77-92. Barcelona, 2003.

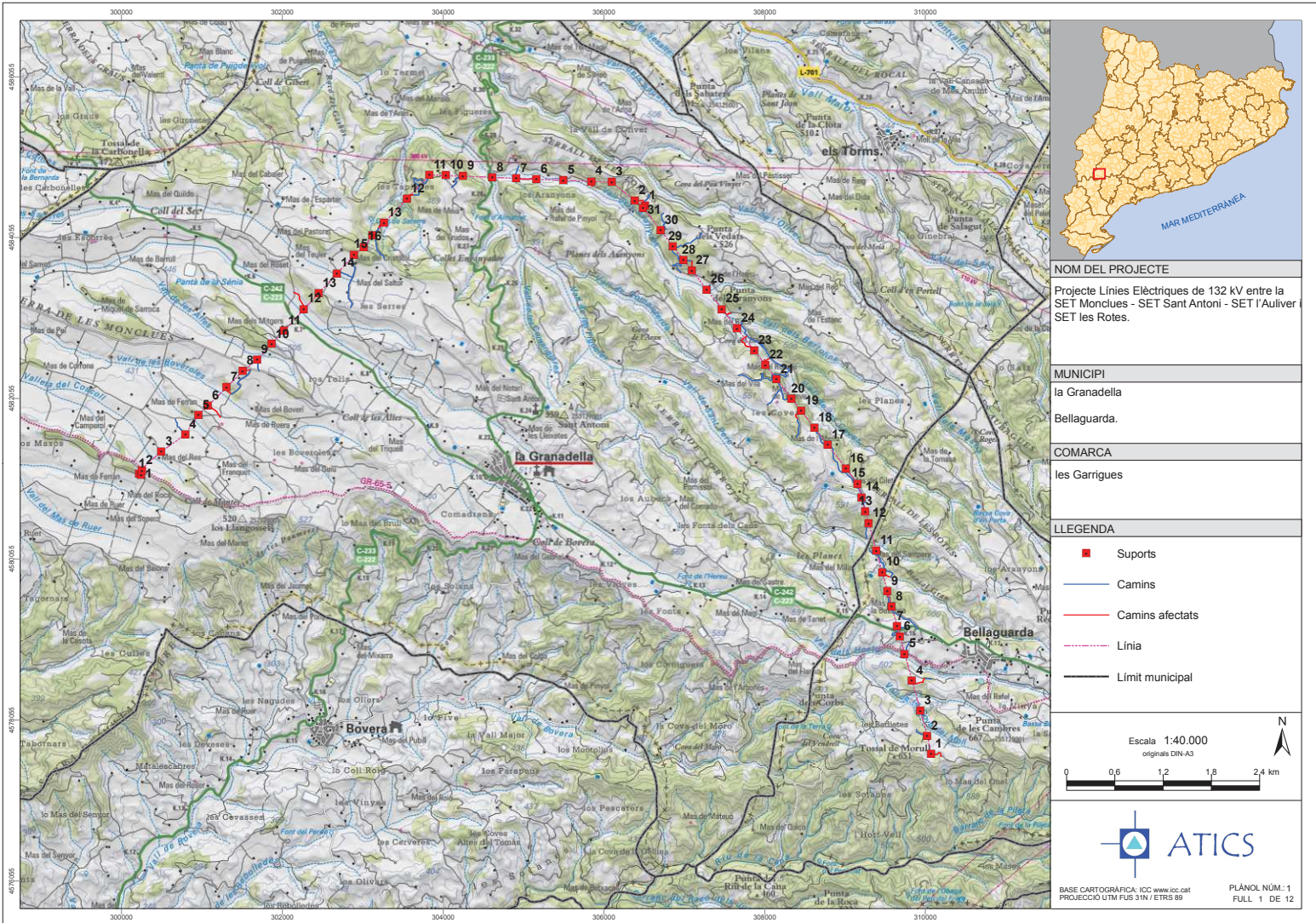
TALLER DE PROYECTOS, PATRIMONIO Y MUSEOLOGÍA, *Pla d'Ordenació dels Espais Històrics i Jaciments Arqueològics de la Batalla de l'Ebre*, Universitat de Barcelona, Barcelona, 2000.

## 9. Netgrafia

[www.ccgarrigues.com](http://www.ccgarrigues.com)

[www.comarcalia.com](http://www.comarcalia.com)

## **Annex 1: planimetria**



**NOM DEL PROJECTE**  
 Projecte Línies Elèctriques de 132 kV entre la SET Monclús - SET Sant Antoni - SET l'Auliver - SET les Rotes.

**MUNICIPI**  
 la Granadella  
 Bellaguarda.

**COMARCA**  
 les Garrigues

- LLEGGENDA**
- Suports
  - Camins
  - Camins afectats
  - - - Línia
  - Límit municipal

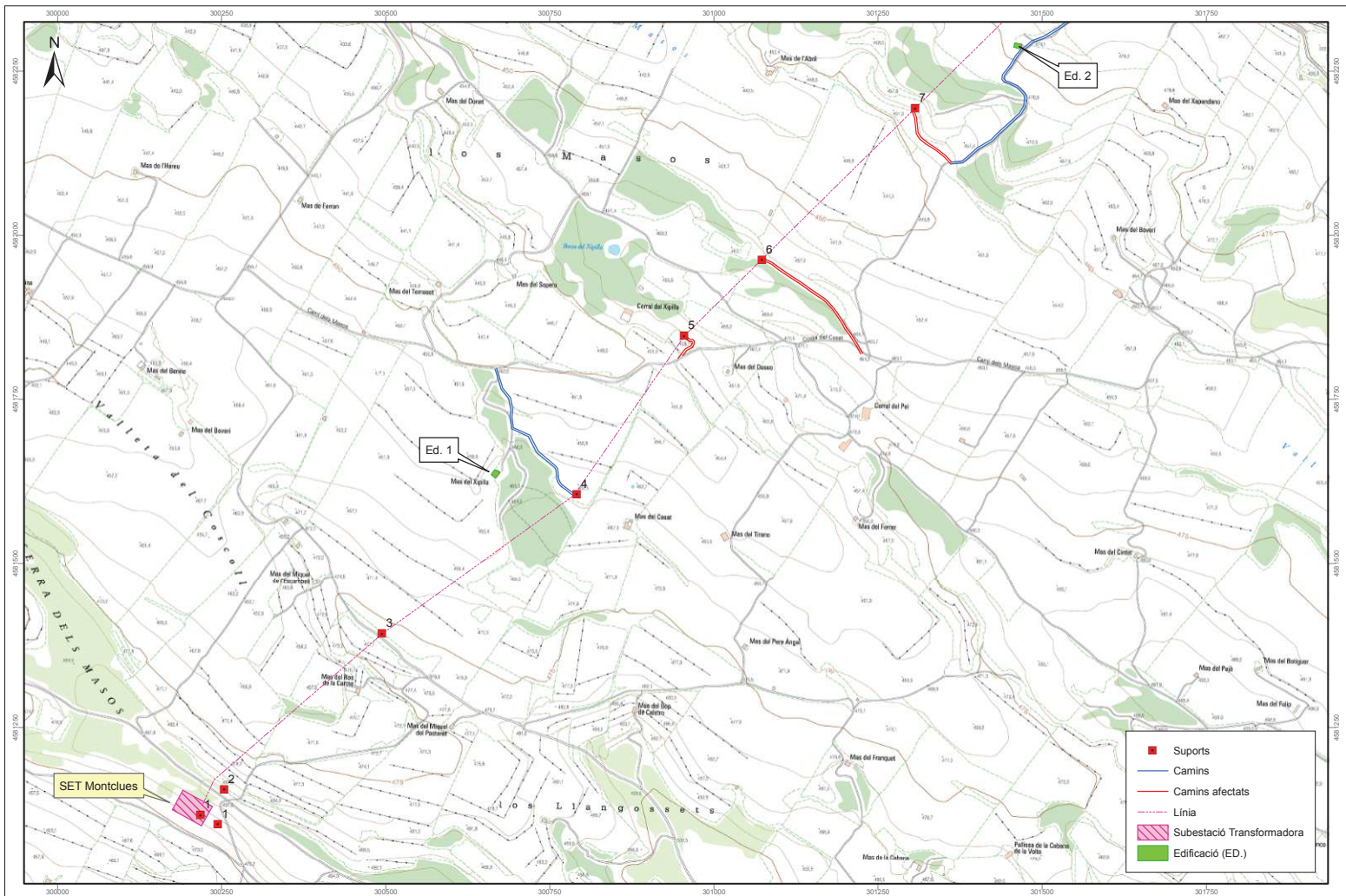
Escala 1:40.000  
 originals DIN-A3

**ATICS**

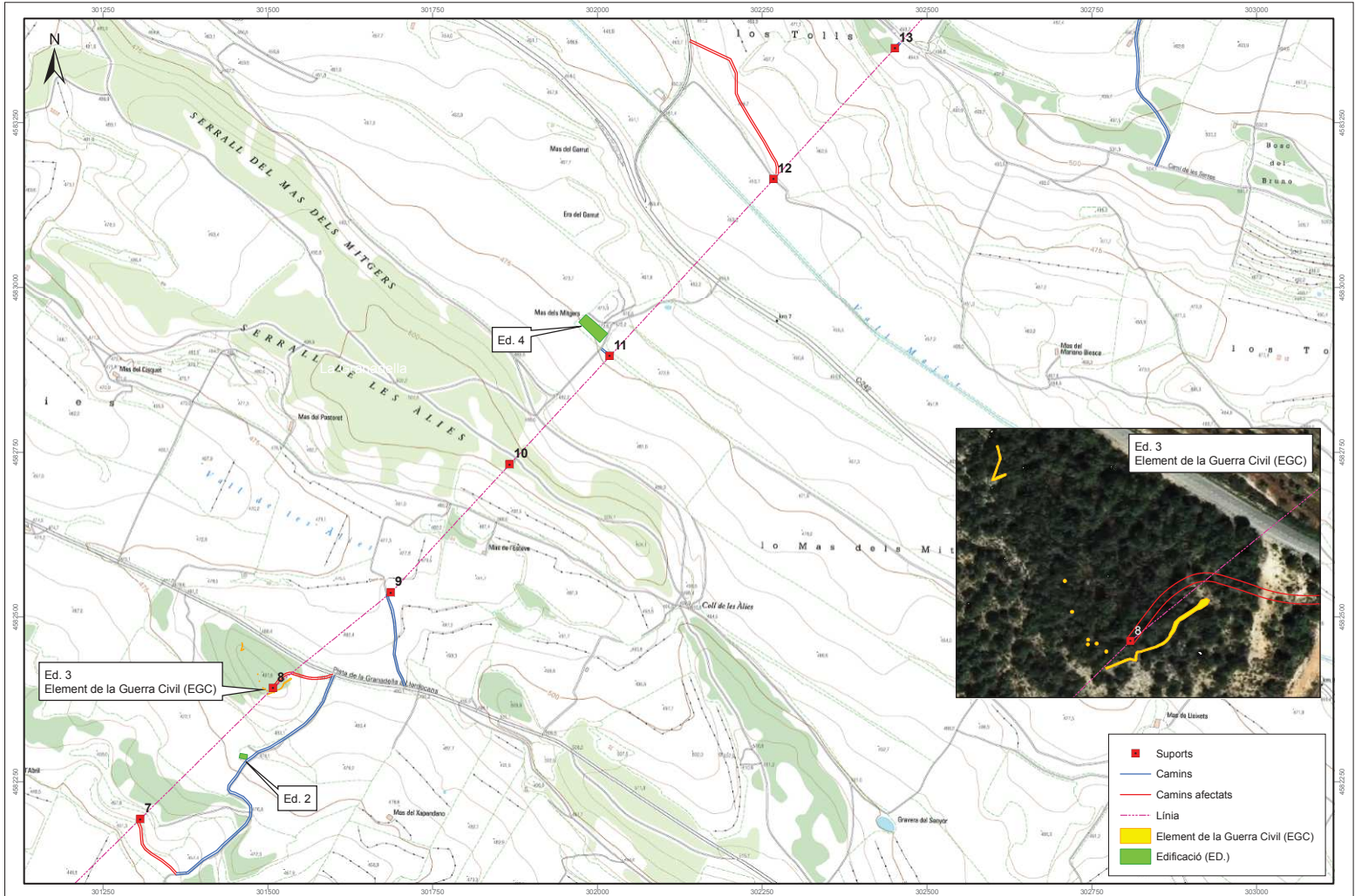
BASE CARTOGRAFICA ICC www.icc.cat  
 PROJECCIÓ UTM FUS 31N / ETRS 89

PLÀNOL NÚM.: 1  
 FULL 1 DE 12

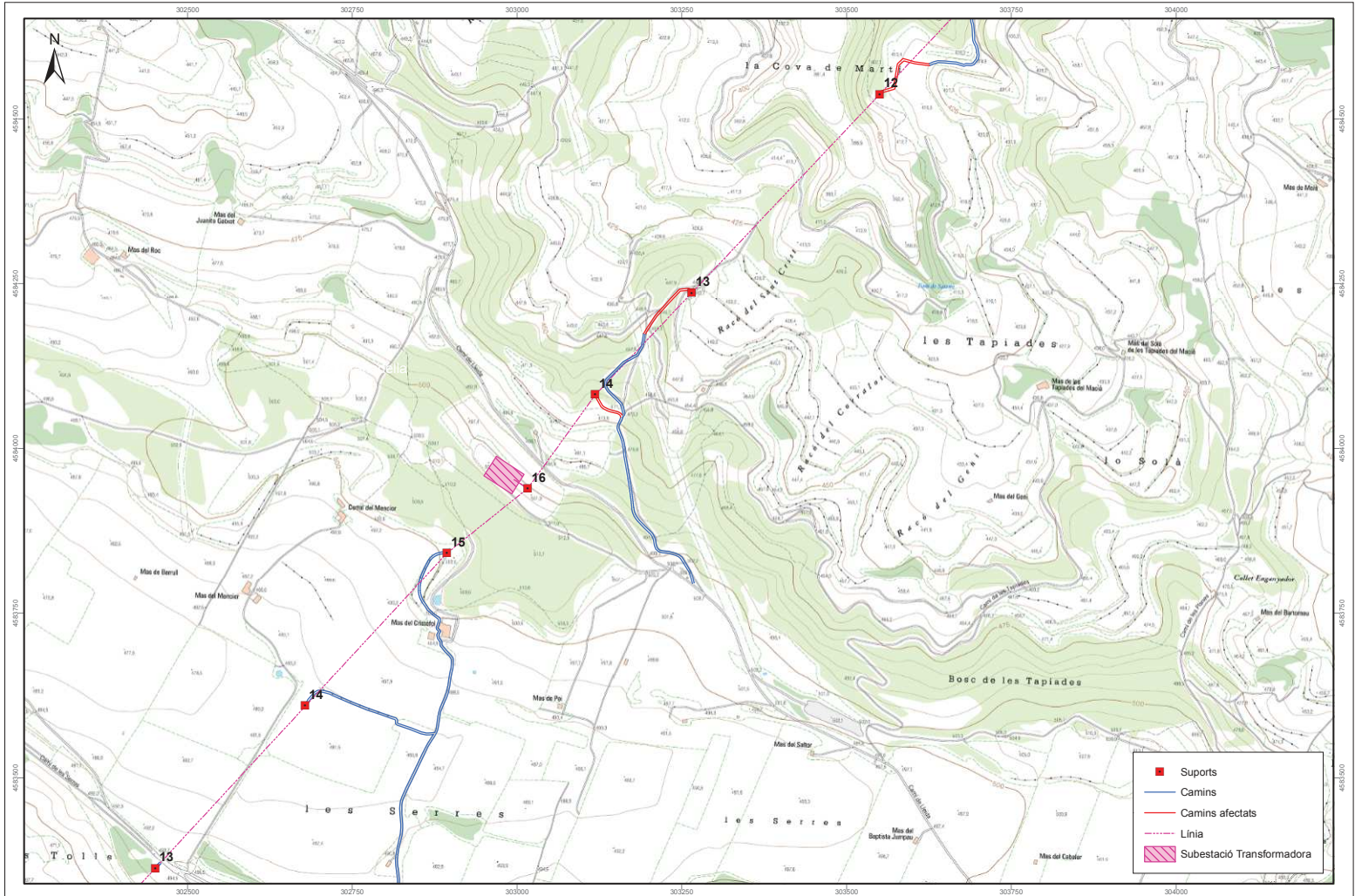




	NOM DEL PROJECTE: <b>Projecte Línies Elèctriques de 132 kV entre la SET Montclues - SET Sant Antoni - SET l'Auliver i SET les Rotes</b>	ARQUEÒLOGES: <b>Miquel Martí Miquel Guirera</b>	CARTOGRAFIA: <b>Alex Moreno</b>	ESCALES: <b>1:5.000</b> <small>ORIGINALE DIBUJAT</small> <small>NUMÈRICA   GRÀFICA</small>		NOM DEL PLÀNOL: <b>Control i seguiment arqueològic</b>	DATA: <b>octubre 2012</b>	PLÀNOL NUM.: <b>2</b>
								Pàg. <b>2</b> de <b>12</b>

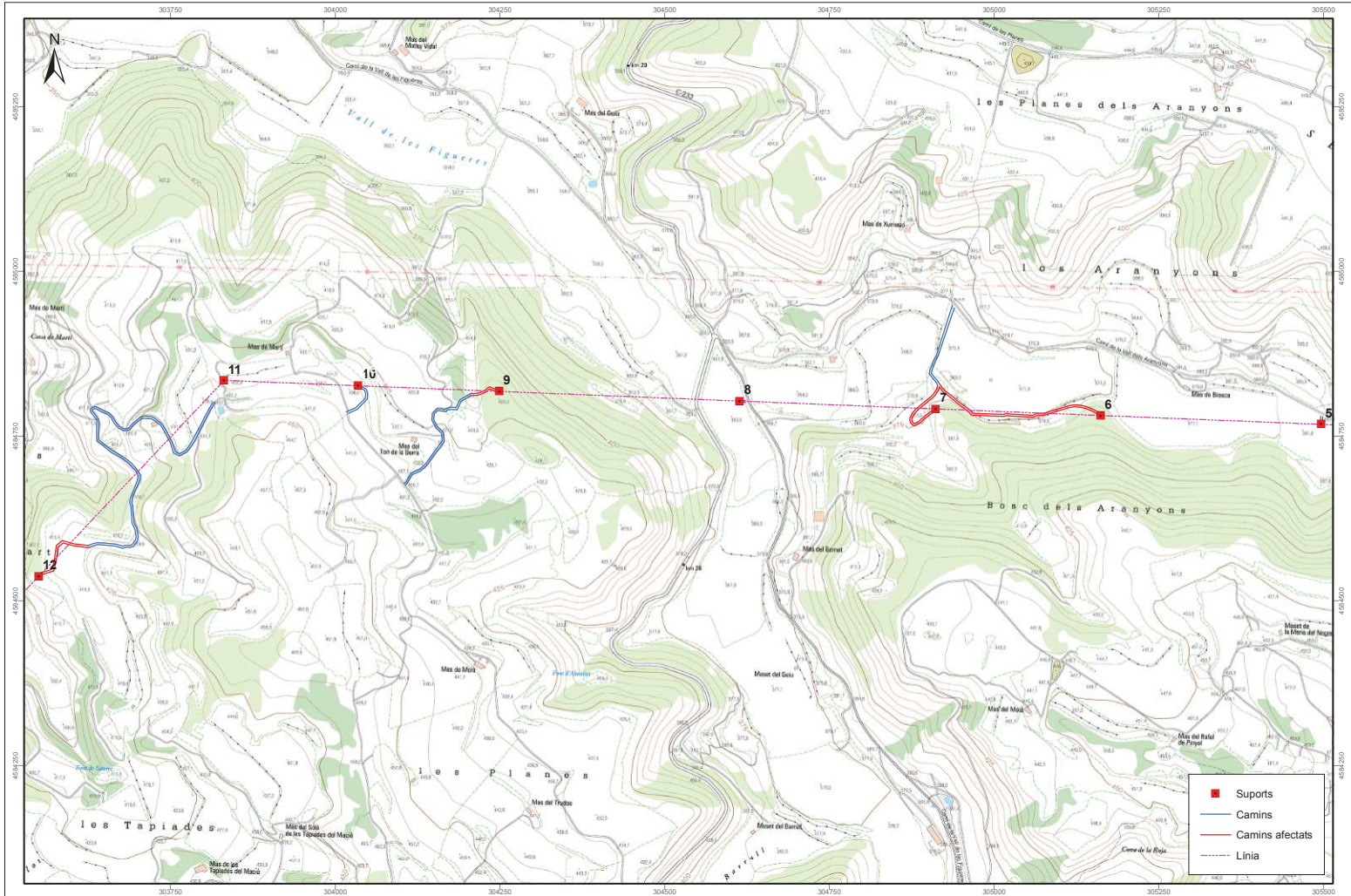


	NOM DEL PROJECTE: Projecte Línies Elèctriques de 132 kV entre la SET Monclús - SET Sant Antoni - SET l'Auliver i SET les Rotes	ARQUEÒLOG: Miquel Martí Miquel Guerra	CARTOGRAFIA: Alex Moreno	ESCALES: 1:5.000 ORIGINAL: GRÀFIC NUMÈRICA: GRÀFIC		NOM DEL PLÀNOL: Control i seguiment arqueològic	DATA: octubre 2012	PLÀNOL NUM: 3
							PÀG. 3 de 12	



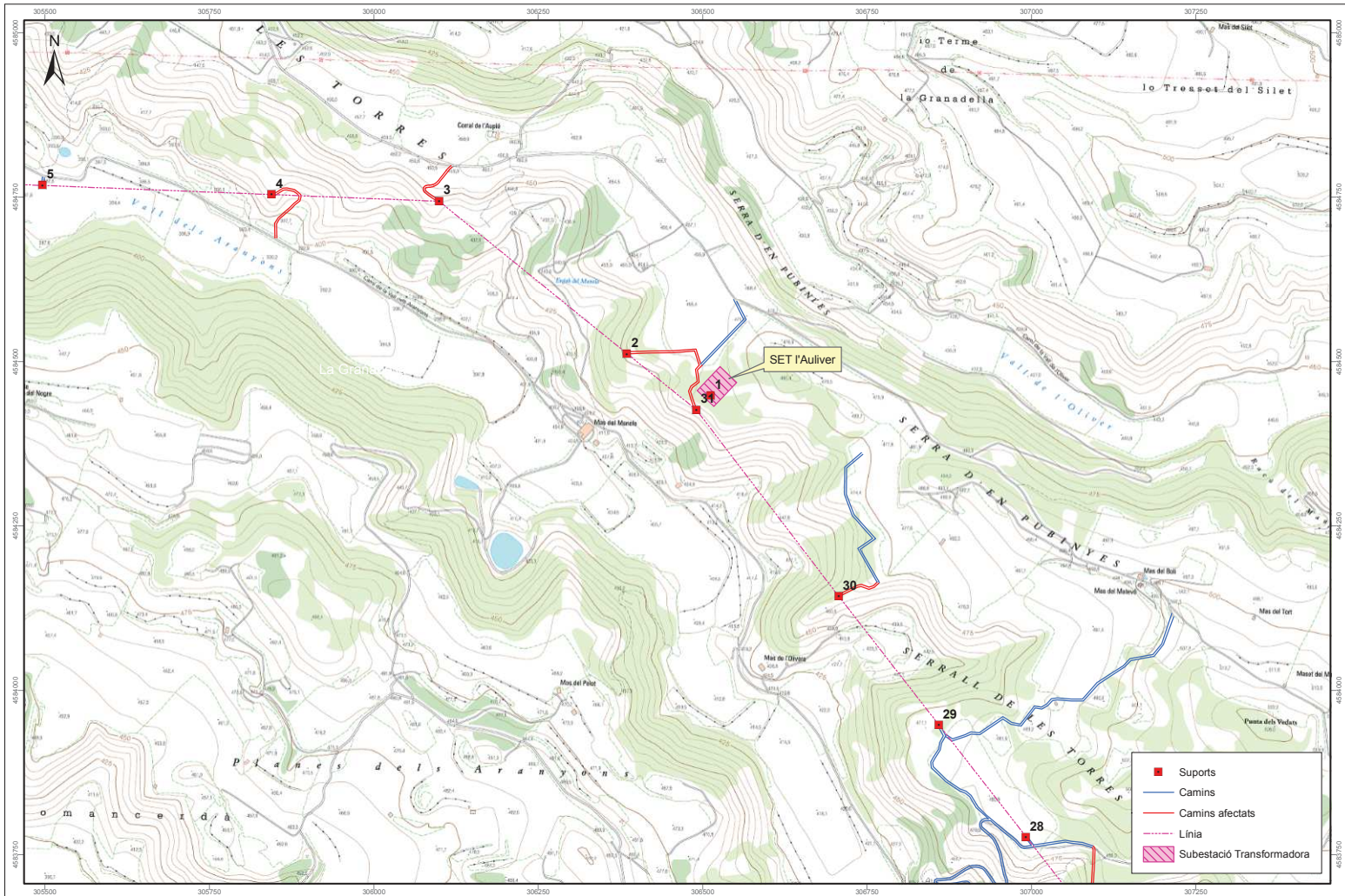
- Suports
- Camins
- Camins afectats
- - - Línia
- ▨ Subestació Transformadora

	NOM DEL PROJECTE: <b>Projecte Línies Elèctriques de 132 kV entre la SET Monclús - SET Sant Antoni - SET l'Auliver i SET les Rotes</b>	ARQUITECTES: <b>Miquel Martí Miquel Guirera</b>	CARTOGRAFIA: <b>Alex Moreno</b>	ESCALES: <b>1:5.000</b> <small>ORIGINALE DIBUJAT</small> <small>NUMERICA   GRAFICA</small>	NOM DEL PLÀNOL: <b>Control i seguiment arqueològic</b>	DATA: <b>octubre 2012</b>	PLÀNOL NUM.: <b>4</b> PÀG. <b>4</b> de <b>12</b>

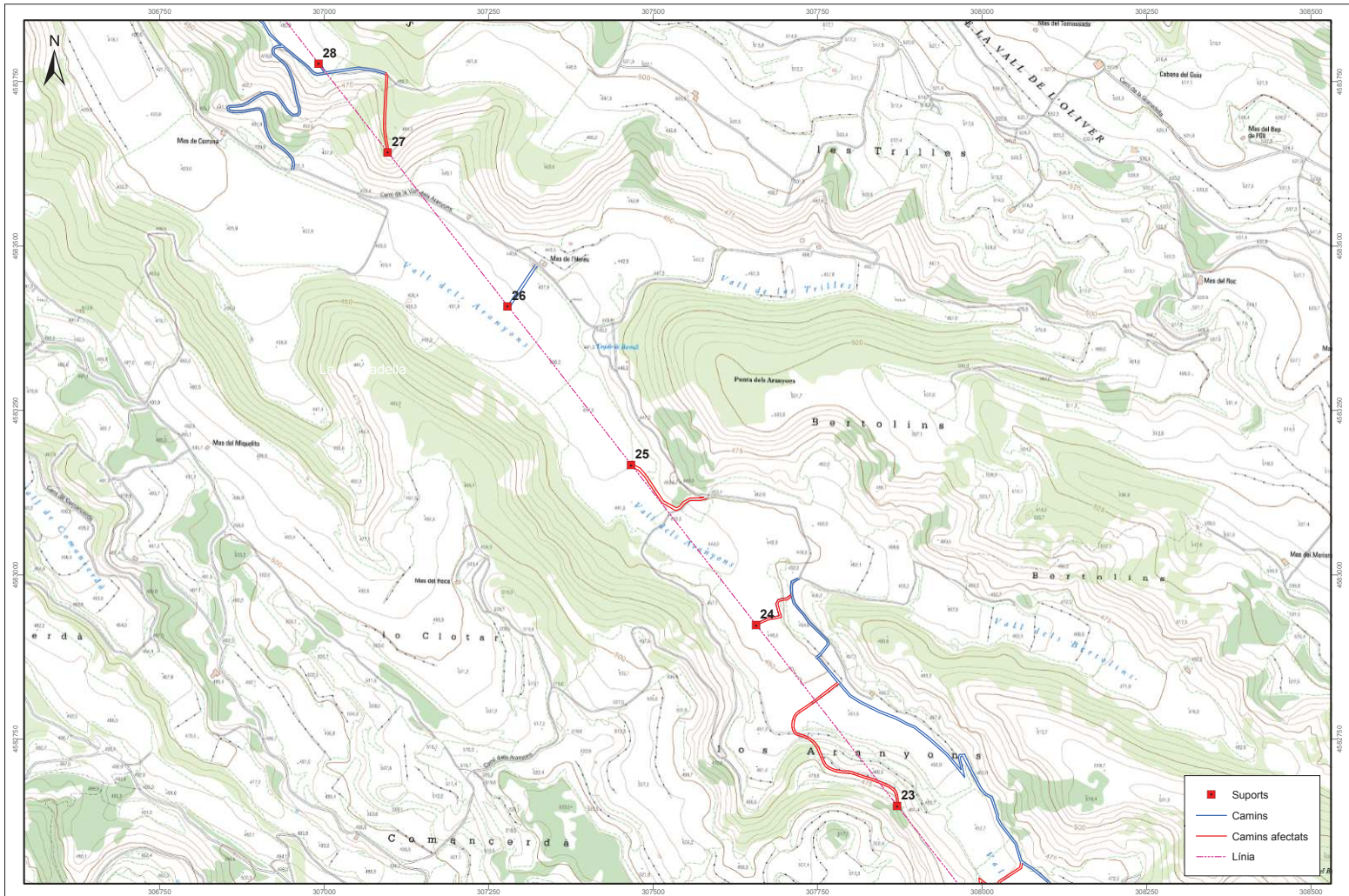


■	Suports
—	Camins
—	Camins afectats
- - -	Linia

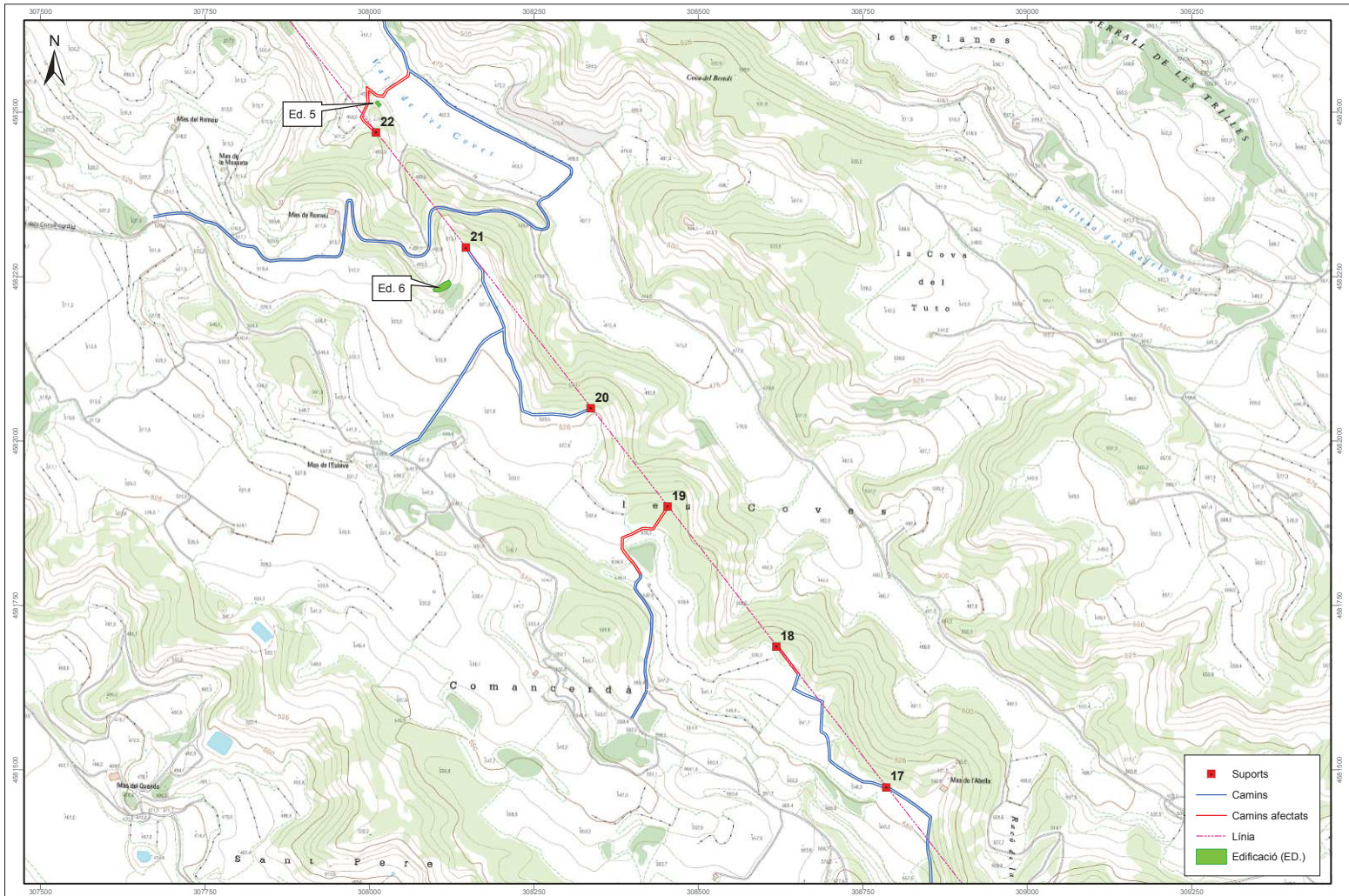
	NOM DEL PROJECTE: Projecte Línies Elèctriques de 132 kV entre la SET Monclús - SET Sant Antoni - SET l'Auliver i SET les Rotes	ARQUEÒLOGS: Miquel Martí Miquel Garrera	CARTOGRAFIA: Alex Moreno	ESCALES: 1:5.000		NOM DEL PLÀNOL: Control i seguiment arqueològic	DATA: octubre 2012	PLÀNOL NUM: 5
				ORIGENAL: GRÀFIC			PÀG. 5 de 12	



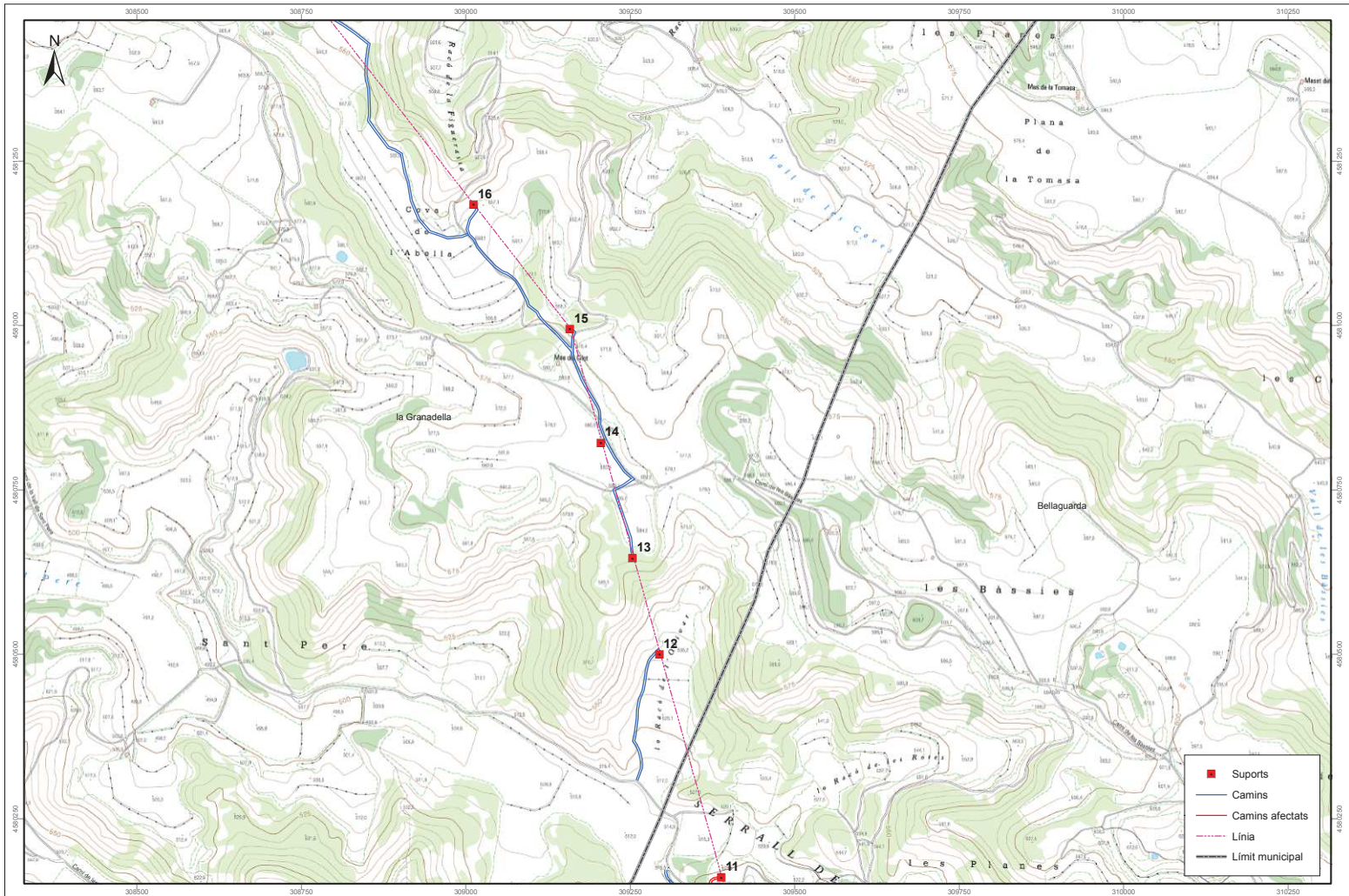
	NOM DEL PROJECTE: <b>Projecte Línies Elèctriques de 132 kV entre la SET Monclús - SET Sant Antoni - SET l'Auliver i SET les Rotes</b>	ARQUITECTES: <b>Miquel Martí Miquel Guera</b>	CARTOGRAFIA: <b>Alex Moreno</b>	ESCALES: <b>1:5.000</b> <small>ORIGINALE DIBUJAT</small> <small>NUMERICA   GRAFICA</small>	NOM DEL PLÀNOL: <b>Control i seguiment arqueològic</b>	DATA: <b>octubre 2012</b>	PLÀNOL NUM.: <b>6</b>
							PÀG. <b>6</b> de <b>12</b>



	NOM DEL PROJECTE: <b>Projecte Línies Elèctriques de 132 kV entre la SET Monclús - SET Sant Antoni - SET l'Auliver i SET les Rotes</b>	ARQUITECTES: <b>Miquel Martí Miquel Guirera</b>	CARTOGRAFIA: <b>Alex Moreno</b>	ESCALES: <b>1:5.000</b> <small>ORIGINALES DIBUJAT</small> <small>NUMÈRICA   GRÀFICA</small>		NOM DEL PLÀNOL: <b>Control i seguiment arqueològic</b>	DATA: <b>octubre 2012</b>	PLÀNOL NUM: <b>7</b>
							PÀG. <b>7</b> de <b>12</b>	

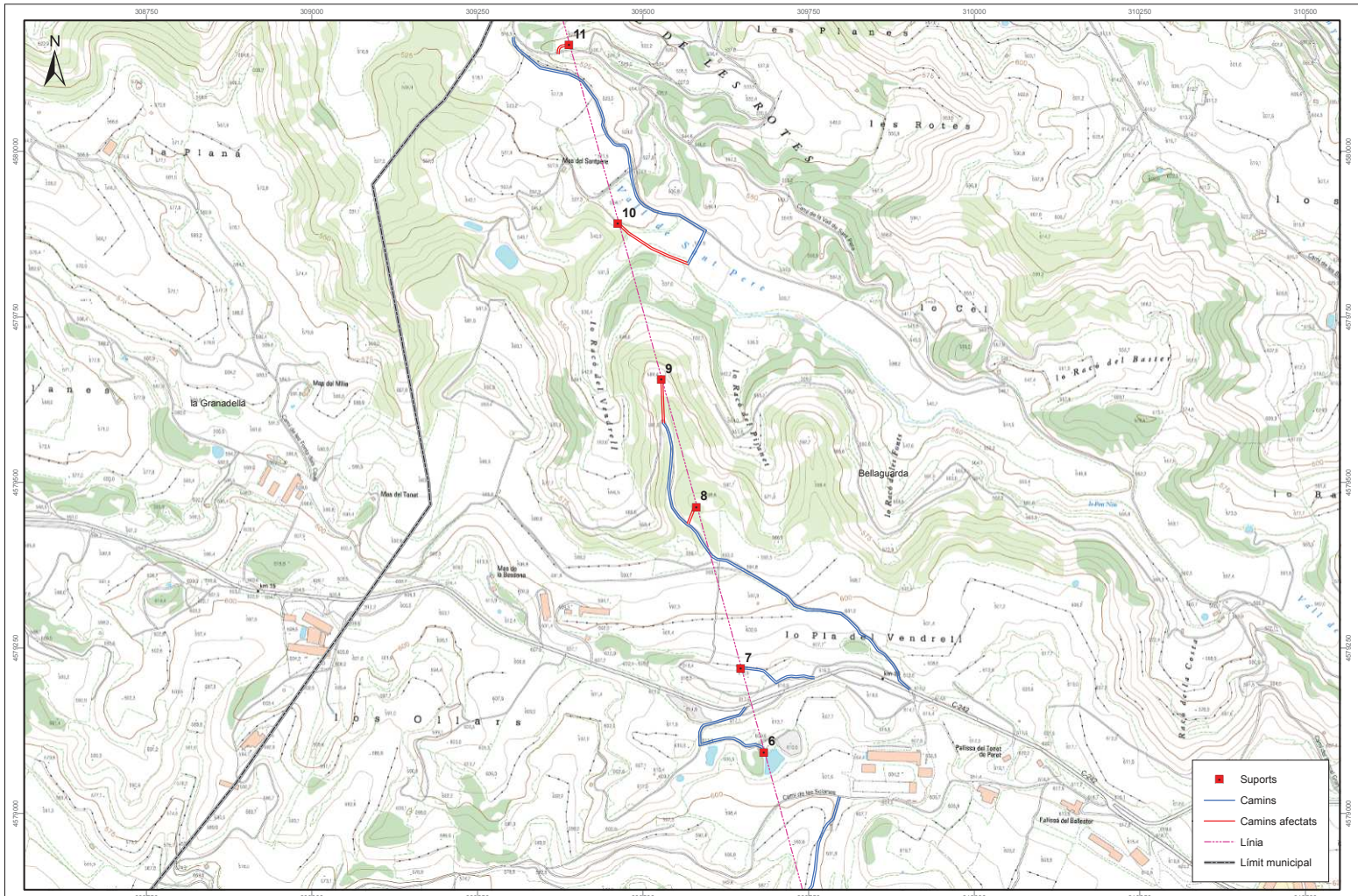


	NOM DEL PROJECTE: Projecte Línies Elèctriques de 132 kV entre la SET Monclús - SET Sant Antoni - SET l'Auliver i SET les Rotes	ARQUEÒLOGES: Miquel Martí Miquel Guirera	CARTOGRAFIA: Alex Moreno	ESCALES: 1:5.000 ORIGINAL: GRÀFIC NUMÈRICA: GRÀFIC	NOM DEL PLÀNOL: Control i seguiment arqueològic	DATA: octubre 2012	PLÀNOL NUM: 8
	0 25 50 100 150 200 250 Metres						Pàg. 8 de 12

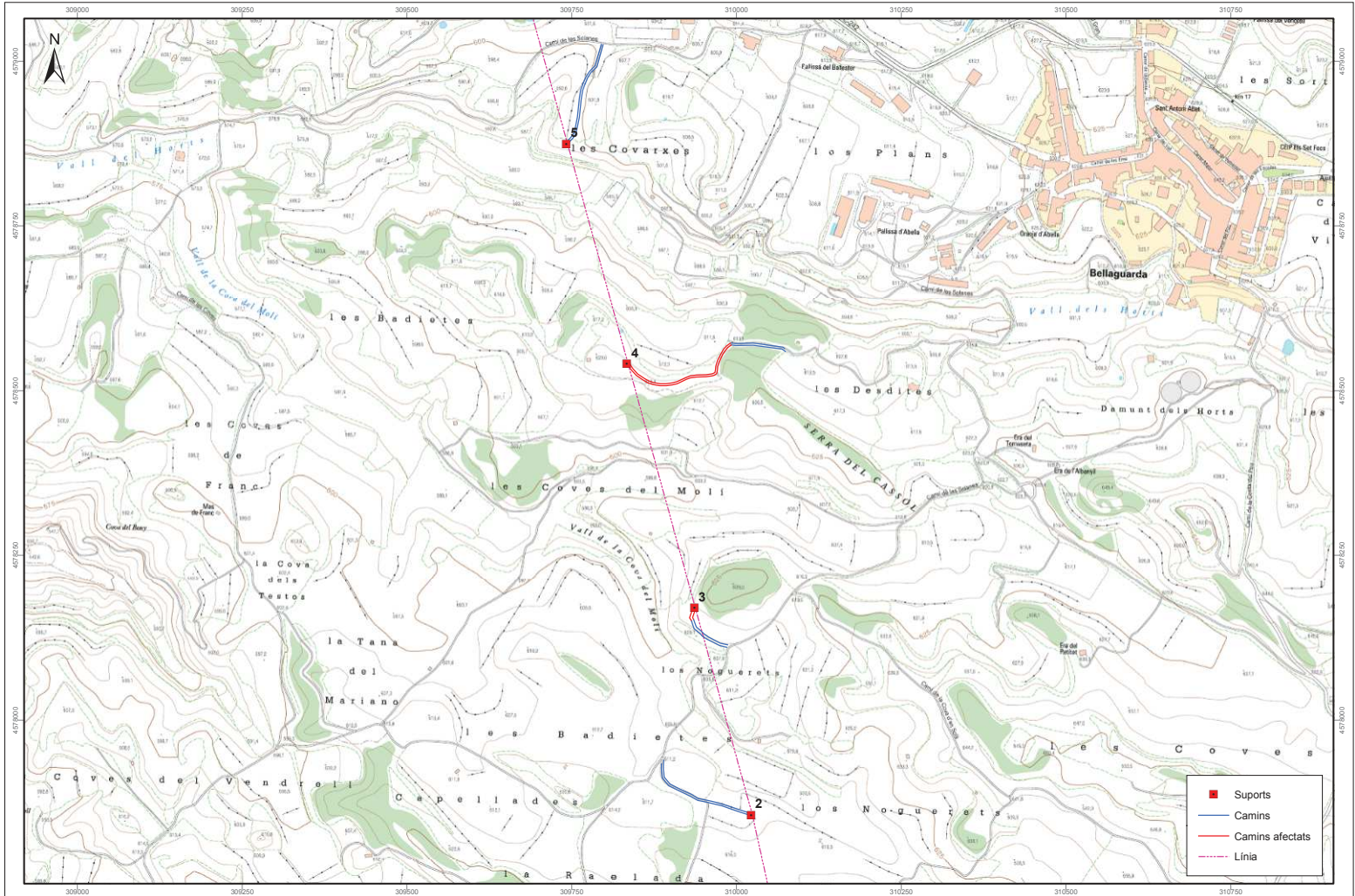


	NOM DEL PROJECTE: <b>Projecte Línies Elèctriques de 132 kV entre la SET Monclús - SET Sant Antoni - SET l'Auliver i SET les Rotes</b>	ARQUITECTES: <b>Miquel Martí Miquel Guirera</b>	CARTOGRAFIA: <b>Alex Moreno</b>	ESCALES: 1:5.000 <small>ORIGINAL: DIBUJOS NUMÉRICA: GRÀFICA</small>		NOM DEL PLÀNOL: <b>Control i seguiment arqueològic</b>	DATA: <b>octubre 2012</b>	PLÀNOL NUM: <b>9</b>
								PÀG. <b>9</b> de 12

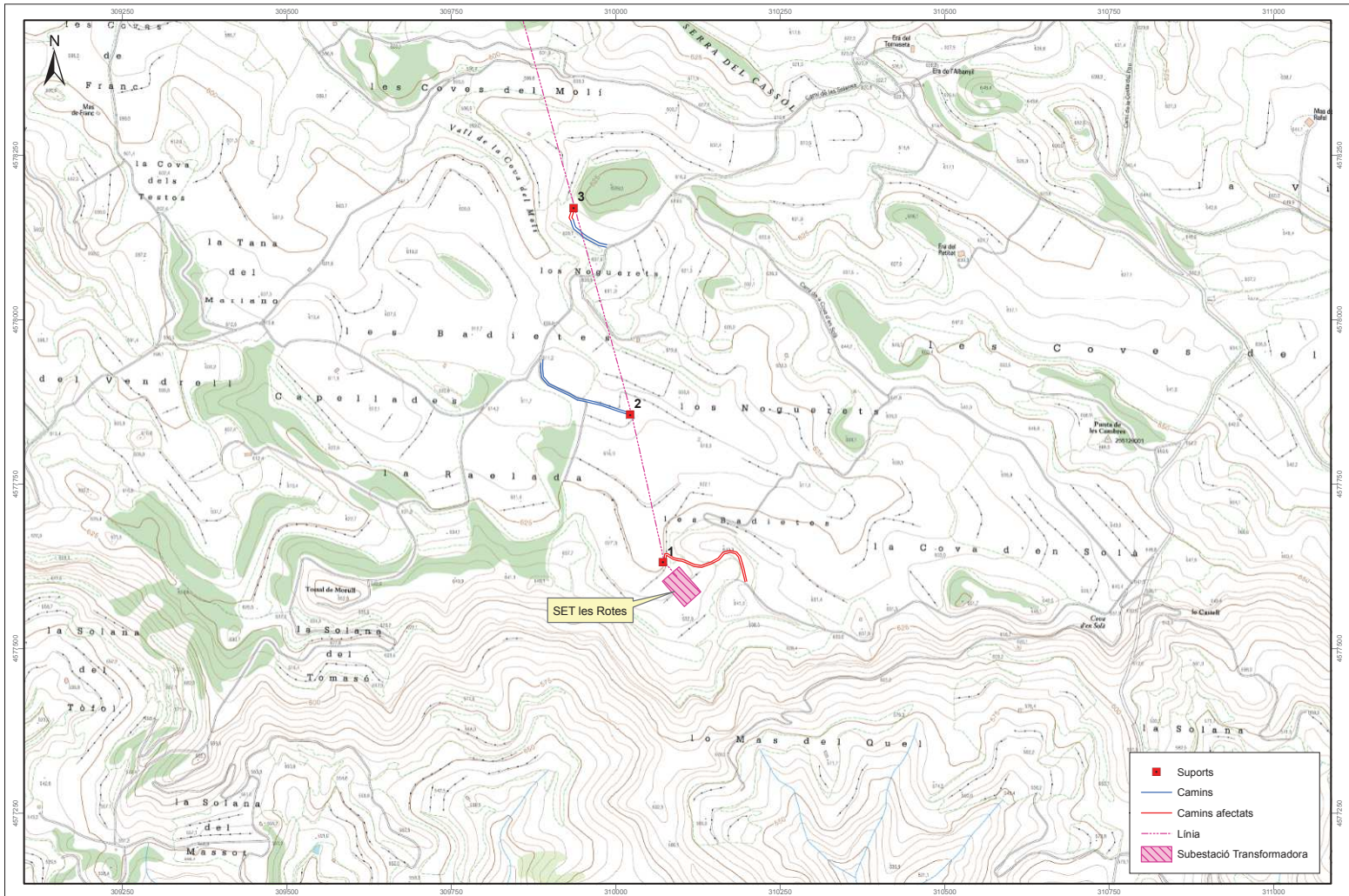




	NOM DEL PROJECTE: <b>Projecte Línies Elèctriques de 132 kV entre la SET Monclús - SET Sant Antoni - SET l'Auliver i SET les Rotes</b>	ARQUITECTES: <b>Miquel Martí Miquel Guera</b>	CARTOGRAFIA: <b>Alex Moreno</b>	ESCALES: <b>1:5.000</b> <small>ORIGINALE DIBUJAT</small> <small>NUMERICA   GRAFICA</small>		NOM DEL PLANC: <b>Control i seguiment arqueològic</b>	DATA: <b>octubre 2012</b>	PLANCOS TOTAL: <b>10</b>
							Pàg. 10 de 12	



	NOM DEL PROJECTE: Projecte Línies Elèctriques de 132 kV entre la SET Monclús - SET Sant Antoni - SET l'Auliver i SET les Rotes	ARQUEÒLOGES: Miquel Martí Miquel Garrera	CARTOGRAFIA: Alex Moreno	ESCALES: 1:5.000 ORIGINAL: GRÀFIC NUMÈRIC: GRÀFIC		NOM DEL PLÀNOL: Control i seguiment arqueològic	DATA: octubre 2012	PLÀNOL NUM: 11
							Pàg. 11 de 12	



	NOM DEL PROJECTE: <b>Projecte Línies Elèctriques de 132 kV entre la SET Monclús - SET Sant Antoni - SET l'Auliver i SET les Rotes</b>	ARQUEÒLOGES: <b>Miquel Martí Miquel Garrera</b>	CARTOGRAFIA: <b>Alex Moreno</b>	ESCALES: <b>1:5.000</b> <small>ORIGINALE: 1:5000</small> <small>NUMÈRICA:   GRÀFICA</small>		NOM DEL PLÀNOL: <b>Control i seguiment arqueològic</b>	DATA: <b>octubre 2012</b>	PLÀNOL: <b>12</b> <small>FOLI: 12 de 12</small>