



CONTROL ARQUEOLÒGIC:  
**OBRES D'INSTAL·LACIÓ DE GAS NATURAL AL CARRER DEL PONT  
(BALAGUER, LA NOGUERA)**

**MEMÒRIA ARQUEOLÒGICA**

**PINTER:**

23784

**Projecte arqueològic:**  
Itirta Arqueologia SL

**Direcció arqueològica**  
Anna Camats Malet

**Promotor:**  
SOMGAS SA

Corbins, 25 de febrer de 2021

## Index

0.- Fitxa tècnica de la intervenció	3
1.- Introducció	4
2.- Context històric i arqueològic	6
3.- Metodologia arqueològica	8
4.- Descripció dels treballs arqueològics	11
5.- Conclusions	14
6.- Bibliografia	15

## o.- Fitxa tècnica de la intervenció

**Projecte d'obra:** Obres d'instal·lació de gas natural al Carrer del Pont

**Municipi:** Balaguer

**Comarca:** la Noguera

**Promotor:** SOMGAS SA

**Projecte arqueològic:** Iltirta arqueologia SL

**Direcció arqueològica:** Anna Camats Malet

**Núm. expedients i dates de la intervencions arqueològiques:**

494/K0121-N-081-2019-4-23784 del 06/05/2019 a 19/05/2019: Control

**Equip d'arqueologia:** Anna Camats Malet, Òscar Escala Abad i Joel Minguell Clota

**Redacció:** Anna Camats Malet i Joel Minguell Clota

**Planimetries:** Iltirta Arqueologia S.L.

**Fotografies:** Iltirta Arqueologia S.L.

## 1.- Introducció

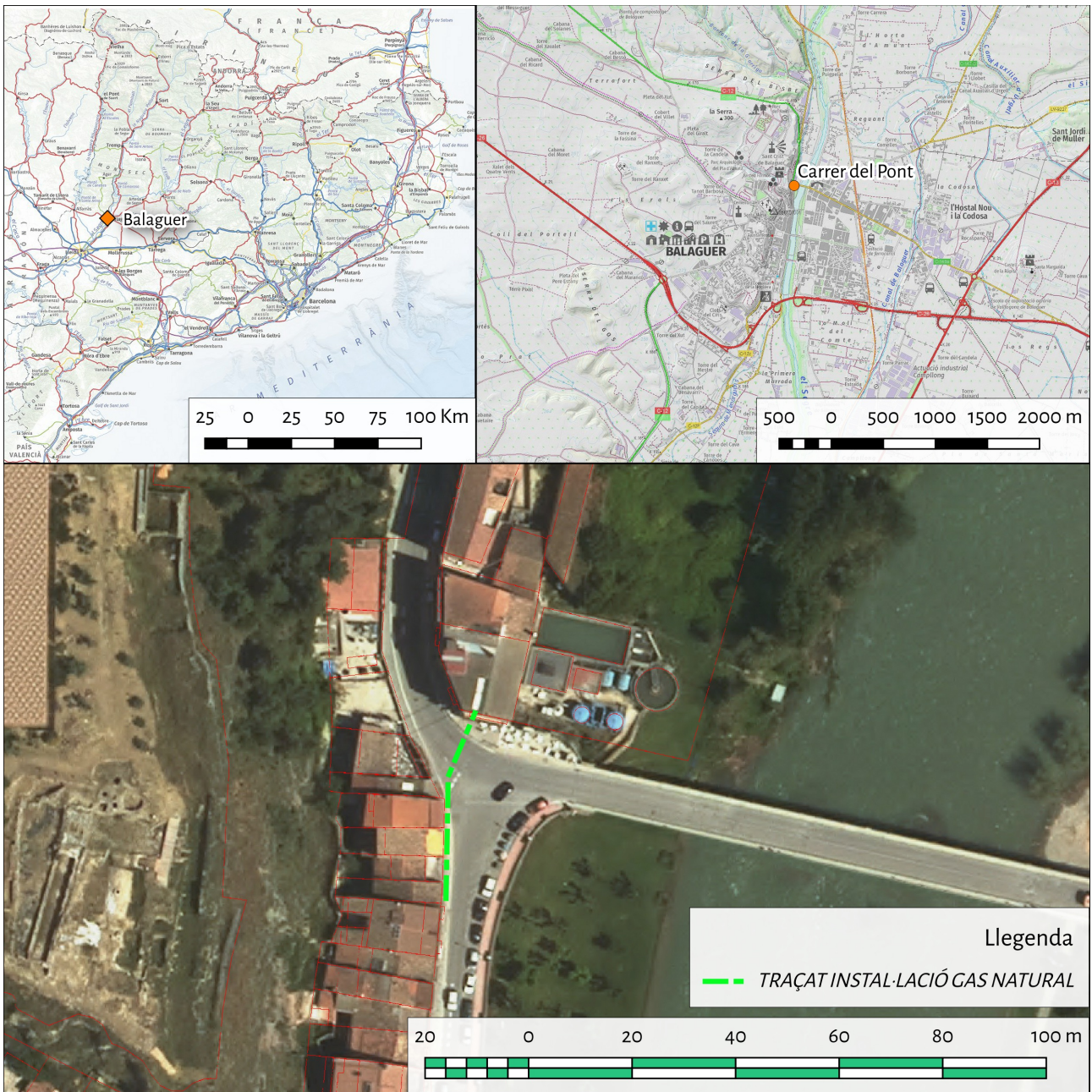
En el context de la millora de la xarxa de distribució del gas natural a la ciutat de Balaguer, la promotora, SOMGAS SA, ha encarregat a l'empresa Iltirta Arqueologia S.L. la realització del seguiment arqueològic dels treballs. Les tasques han consistit en la instal·lació d'una nova canonada de gas a l'extrem nord del carrer del Pont la qual abastirà les cases d'aquest sector.

El punt on s'ha realitzat la instal·lació d'aquest servei és a la riba occidental del riu Segre, més enllà del pont de Sant Miquel i un cop superat el portal que duia el mateix nom, avui en dia inexistent. Aquest pas sobre el riu comunicava l'antic monestir de Sant Domènec, ubicat a la banda oriental, amb el nucli habitat. Aquest accés desemboca als peus del tossal del Castell Formós donant lloc a un espai més ampli on conflueixen el pont de Sant Miquel amb el carrer del Pont i la carretera de Tremp.

D'aquesta manera, en data 3 de maig de 2019, el senyor Ivan Marsal Garcia, en representació de SOMGAS SA, va presentar una petició per a realitzar una intervenció arqueològica preventiva al Carrer del Pont (Balaguer, la Noguera), del 6 al 19 de maig de 2019, sota la direcció de l'arqueòloga Anna Camats Malet (Iltirta Arqueologia SL). En data 3 de maig de 2019, l'arqueòloga territorial, va emetre informe favorable sobre la sol·licitud esmentada. En data 3 de maig de 2019 el Servei d'Arqueologia i Paleontologia va proposar autoritzar la intervenció amb número d'expedient 494/K0121-N-081-2019-4-23784.

Totes les tasques arqueològiques realitzades s'han efectuat d'acord amb el que dictamina el Servei d'Arqueologia de la Direcció General del Patrimoni Cultural de la Generalitat de Catalunya, concretament el Decret 78/2002, de 5 de març, del reglament de protecció del patrimoni arqueològic i paleontològic de Catalunya (DOGC 3594, de 13-05-2002).





Mapa de situació

## 2.- Context històric i arqueològic

La primera notícia conservada en relació a Balaguer és de l'any 863-864 (Abadal 1980). Es tracta d'un relat escrit pel monjo Aimó de Saint-Germain-des-Prés en el qual es narra el trasllat del cos de Sant Vicenç des de Saragossa fins a la Septimània. En el transcurs del recorregut s'haurien efectuat vàries aturades una de les quals hauria tingut per lloc Balaguer. Sobre aquest indret diu:

*“Siquidem illis ad **Balagivum oppidum**, iuxta flumen Segarim, cursim pervenientibus, in quadam insula solo contigua resederunt...”*

Sigui com sigui, la fase més antiga documentada arqueològicament sembla que consistiria en un campament militar islàmic del segle VIII (Monjo, 2010). Les evidències materials d'aquesta etapa es materialitzen en part de la muralla medieval (Cau et al. 1997).

Ibn Hayyan, tot recollint la crònica d'Isa b. Ahmad al-Rasi, en situa la construcció del *hisn* (castell) de Balaguer a finals del segle IX per part de Lubd b. Muhammad. Durant el temps en que l'islam estigué present en aquestes terres es desenvolupà tota una *madina*, el Pla d'Almatà, situada cronològicament entre la segona meitat del segle X i tot el llarg del segle XI. Seria en aquest segle XI quan es viuria una etapa d'esplendor.

Aquesta etapa es veié truncada l'any 1105 amb la conquesta feudal. Després de varis episodis de setge els contingents del comte d'Urgell es van apoderar de la ciutat i la població musulmana restant fou expulsada. Sota l'esfera del casal d'Urgell es va endegar una tasca de repoblament de la zona. En aquest sentit Ermengol VI i el seu fill Ermengol VII atorgaren cartes de poblament els anys 1118 i 1174, respectivament.

El senyoriu de la ciutat passà per diverses mans fins que el 1314, Ermengol X morí sense descendència i llegà el comtat a la seva neboda Teresa d'Entença la qual es casà amb el futur rei Alfons II el Benigne.

L'any 1412 i arran de la mort sense descendència de Martí l'Humà, el comte Jaume II d'Urgell era un dels candidats a la successió al tron de la corona catalano-aragonesa. La resolució del tribunal de Casp fou l'entronització de Ferran de Trastàmara. Jaume II d'Urgell en desacord amb la decisió se sublevà contra el nou monarca i s'inicià un conflicte bèl·lic del qual resultà l'empresonament del comte, la destrucció del castell de Balaguer i la dissolució del comtat.

Durant l'Edat Moderna la població de Balaguer es veié sacsejada per les dificultats intrínseques a aquest període: guerres, episodis de pesta, bandolerisme, etc.

Durant el segle XIX la ciutat va ser refortificada en diverses ocasions. A principis de segle per ordres del mariscal napoleònic Louis Gabriel Suchet el qual no abandonaria el nucli habitat fins l'any 1814. Un altra de les ocasions en que s'intentà revitalitzar el seu sistema defensiu fou amb la primera guerra Carlina. Des de finals del segle XIX la vila creix més enllà de les seves muralles i s'enderrocaren alguns dels seus portals, com el de Sant Miquel o el de Gerb. Durant la Guerra Civil Espanyola també desenvolupà un paper important ja que s'hi desenvolupà l'anomenada batalla de Balaguer, acció militar empresa per part de les tropes republicanes entre el 22 i el 28 de maig de 1938 després que les tropes del general Franco ocupessin la ciutat de Balaguer el dia 8 del mateix mes.

En els darrers anys l'empresa Iltirta Arqueologia S.L. ha dut a terme diverses intervencions arqueològiques al nucli històric de Balaguer, en el marc de diferents projectes d'intervenció urbanística a la vila. Aquestes actuacions han permès identificar, situar i documentar de manera sistemàtica un conjunt important de restes arqueològiques, a la vegada que se n'ha garantit la delimitació i excavació, almenys, fins a la cota d'afectació de cada projecte d'obra.

### 3.- Metodologia arqueològica

El mètode arqueològic i el sistema de registre emprats en la intervenció arqueològica per l'empresa Iltirta Arqueologia SL es basa en una adequació singular del Syslat, sistema que s'aplica en les excavacions de la ciutat portuària de Lattara/Lattes (l'Erau, Llenguadoc-Rosselló, França) i que és una variant moderna del ja conegut sistema Harris. Des de mitjan de la dècada dels anys 80 del segle XX, aquesta línia metodològica es troba fermament arrelada tant en l'arqueologia lleidatana com en el conjunt de la catalana (Trócoli, Sospedra 1992; Junyent, López, Oliver 1992). Aquest sistema també és el propi de les intervencions realitzades pel Grup d'Investigació Prehistòrica (GIP) de la Universitat de Lleida.

Es compta amb fitxes individuals de les “unitats estratigràfiques” –en endavant UE– que, per a la seva descripció acurada i indistintament de la seva naturalesa positiva o negativa, hem distingit en diferents tipus: estrat, construïda, buidament, superfície, arrasament, deposició i tècnica. Aquesta classificació permet establir de manera sistemàtica i coherent tant els atributs de la unitat estratigràfica que cal complimentar a les fitxes com les variables quantitatives (mesures) que es consideren significatives. S'ha utilitzat, també, el concepte de “fet arqueològic” per tal d'enregistrar el global d'UE que defineixen una mateixa estructura. Aquest podria ser el cas, per exemple, de les diferents UE que conformen un mur: l'elevació, la banqueteta de fonamentació, la rasa d'instal·lació, el rebliment de la rasa...

La descripció de les entitats arqueològiques es realitza mitjançant les seves relacions i variables –ja siguin nominals (atributs) o quantitatives (mesures)– i amb descripcions textuales. En el nostre sistema de registre s'ha donat molta importància a les relacions i variables, el que ajuda en la sistematització, classificació i gestió de la documentació.

Cada zona té el seu propi inventari d'UE. El sistema de numeració comporta un mínim de quatre xifres, de manera que la primera correspon al número de zona i les tres darreres al número d'inventari UE –de 001 a n. Amb tot, davant la poca intensitat de la intervenció sobre el substrat arqueològic i davant les pròpies característiques de les restes arquitectòniques localitzades, s'ha



optat per limitar l'abast del registre estratigràfic –menys prolífic i més orientat a la realitat específica a tractar–, la qual cosa ha permès simplificar la documentació i optimitzar els recursos econòmics disponibles.

Per la seva banda, els fets arqueològics es numeren per tot el jaciment correlativament des d'1 fins n. La identificació s'efectua amb dues lletres per diferenciar el tipus de fet i el número corresponent. S'ha intentat, en tot moment, adoptar una nomenclatura pels diferents fets arqueològics d'acord amb llur funcionalitat primària. En aquest sentit, la relació de sigles emprades pels diferents fets arqueològics identificats en aquesta intervenció és la següent:

MR: Mur

TR: Trull

A banda dels fets, s'ha sistematitzat l'ús del concepte de conjunt funcional (la unitat de rang superior al FET) com a contenidor dels fets i les UEs segons criteris a la vegada cronològiques (unitat de temps), espacials (unitat d'espai) i funcionals (unitat de funció)(Py 1997). Aquests s'identifiquen per tres lletres i un número d'1 a n en un inventari general per a tot el jaciment. Els principals conjunts funcionals han estat els cellers (CEL) que agrupen els soterranis amb els que es vinculen un o més trulls.

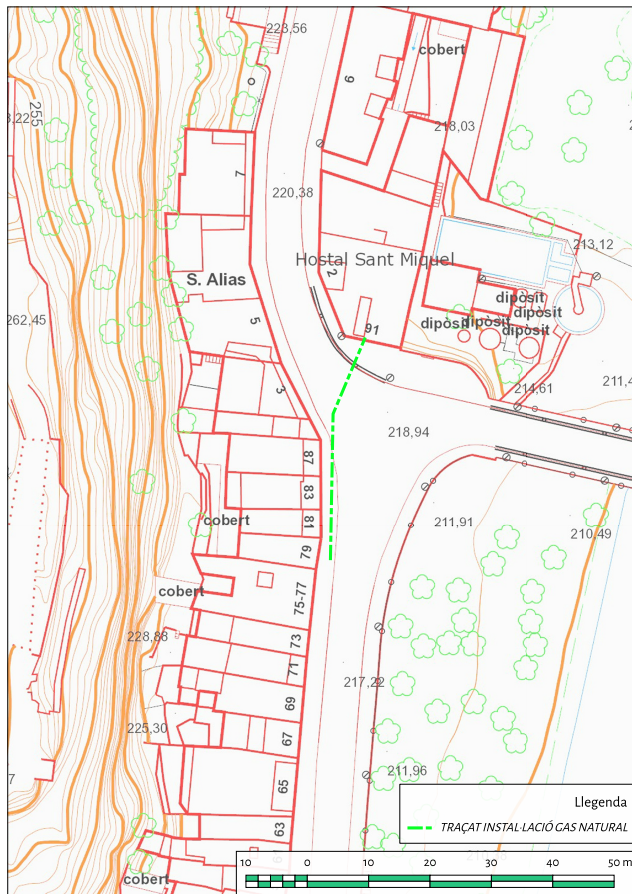
La informatització del registre arqueològic s'ha formalitzat mitjançant una sèrie de taules interrelacionades implementades amb programari Filemaker Pro i desenvolupades pels membres de l'empresa Itirta Arqueologia SL. Així, el nostre sistema de registre es concreta en un únic fitxer que inclou tota la informació estratigràfica. Dins d'aquest, hi trobem diferents taules relacionades de manera que es faciliti el flux de dades entre les entitats que componen el registre. Aquestes dades es visualitzen en diferents presentacions adaptades per a l'entrada de dades o per a la seva consulta. S'han definit també taules de valors predeterminats que estableixen la variabilitat dels tipus d'UE i dels fets, així com dels atributs necessaris per a descriure'ls.

Pel que fa a l'inventari de materials arqueològics també s'ha emprat el sistema i les aplicacions informàtiques pròpies de l'empresa, que es troben igualment desenvolupades en programari Filemaker Pro.

A més a més, l'enregistrament de les restes s'ha completat amb la documentació fotogràfica i planimètrica (plantes i seccions) dels diferents nivells i estructures arqueològiques identificades. La informatització del registre planimètric s'ha realitzat mitjançant l'editor de gràfics vectorials Adobe Illustrator (AI).

## 4.- Descripció dels treballs arqueològics

Com ja s'ha dit, aquesta intervenció estava motivada per la instal·lació de la xarxa de gas natural a l'extrem nord del carrer del Pont de Balaguer.



Situació de la rasa a obrir



Foto abans de l'inici dels treballs

Una vegada retirat el ferm es va requerir d'una mini giratòria equipada amb una pala plana de 50 cm per a obrir la rasa. L'equip estava format per dos operaris els quals es van encarregar de la supervisió. Així doncs, i en tot moment, es va fer un seguiment exhaustiu del procés d'obertura en tot el traçat projectat. El resultat va ser negatiu i no va aflorar cap resta arqueològica, ni constructiva, ni tampoc material, ja fos ceràmic o d'un altre tipus.





Fotos del desenvolupament dels treballs

## 5.- Conclusions

El control arqueològic efectuat al sector nord del carrer del Pont de Balaguer, més concretament a la confluència d'aquest carrer amb el Pont de Sant Miquel i la carretera de Tremp, no ha aportat noves dades arqueològiques. D'aquesta manera no han aparegut estructures construïdes ni tampoc s'ha recuperat material.

La ciutat de Balaguer atresora un notable patrimoni ja que aquest espai ha estat ocupat des de ben antic per diverses comunitats donada la seva ubicació privilegiada a la riba oest del riu Segre. L'àrea d'actuació estaria ubicada ja dins del que seria el nucli habitat, un cop superat el portal de Sant Miquel, a dia d'avui desaparegut. El fet que no s'hagin posat al descobert evidències arqueològiques pot venir donat per dos motius bàsicament:

- Estem davant d'un cas d'arqueologia urbana, un entorn de canvis constants. La instal·lació de serveis de diversa índole, sobretot des de finals del segle XIX i principis del segle XX, així com l'execució d'altres obres, han alterat, sinó destruït en molts casos les restes arqueològiques conservades en el subsòl.
- En segon lloc i encara més important és la limitació de l'espai observable. Les obres s'han limitat a l'obertura d'una rasa en el traçat projectat, amb una amplada d'aproximadament 50 cm i la profunditat requerida per a la implementació de la canonada de gas natural.

Anna Camats Malet  
Iltirta Arqueologia SL

Corbins 25 de febrer de 2021

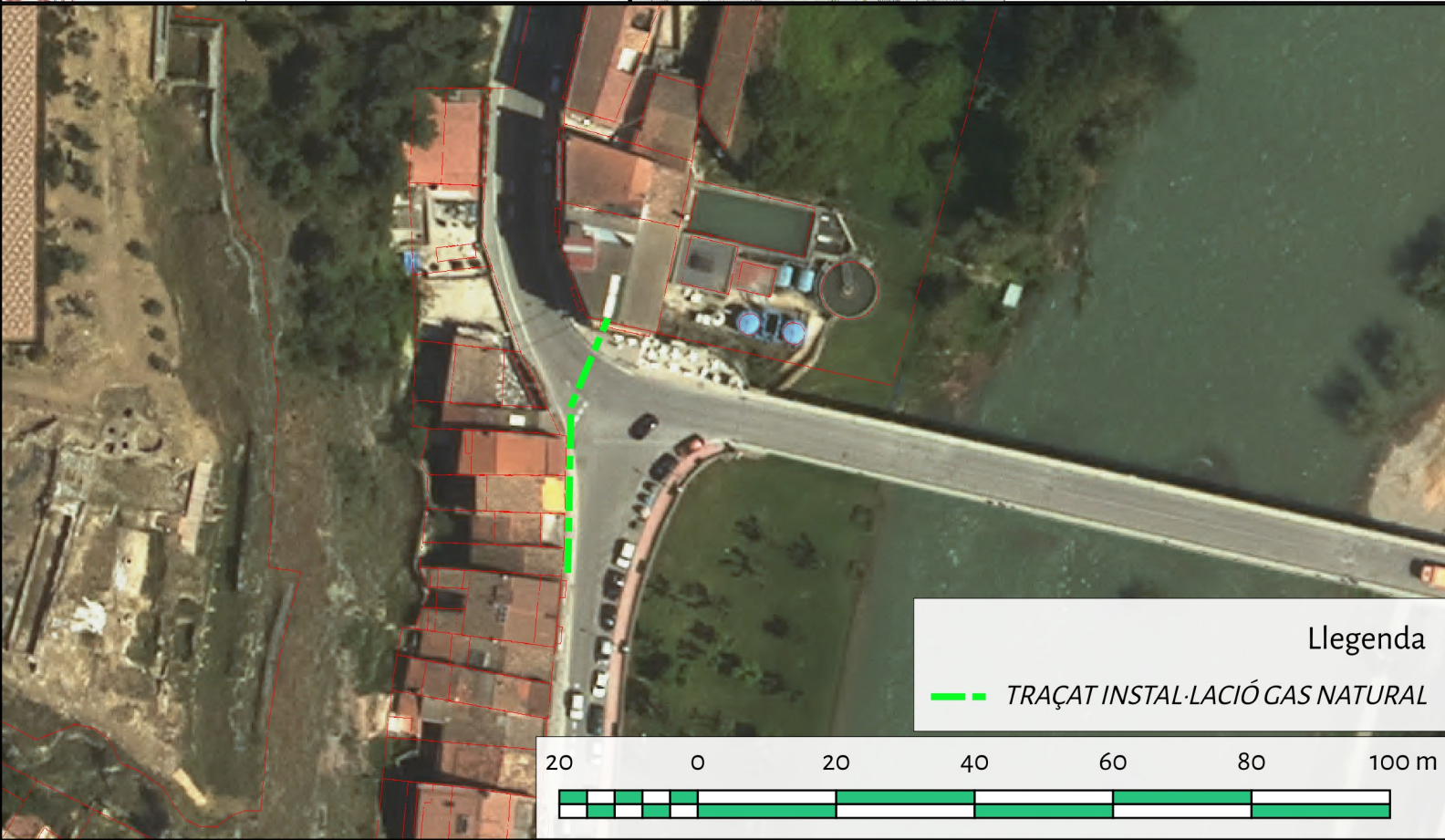
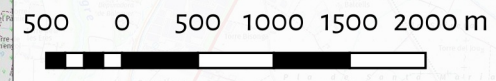
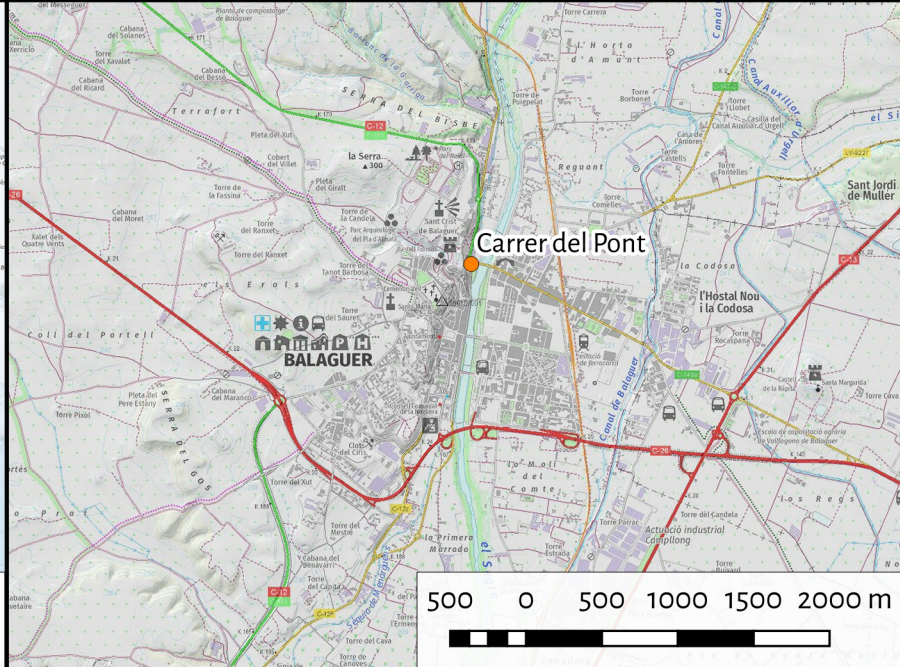
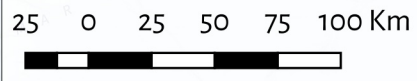
## 6.- Bibliografia

ABADAL, R. (1980). *Els primers comtes catalans*. Barcelona: Biografies catalanes, 1.

CAU, MA. et al. (1997). "La cerámica del nord-este peninsular y las baleares entre los siglos V-X". *La céramique médiévale en Méditerranée, Actes du 6ème Congrès, Aix en Provence 1997*.

MONJO, M. (2010). "El naixement de madina Balaguer: el Pla d'Almatà (segles VIII-XII)". A ALÒS, C.; SOLANES, E. (2010). *Catàleg de la col·lecció de materials andalusins del Museu de la Noguera* (pp. 21-28). Balaguer: Ajuntament de Balaguer, Museu de la Noguera.





Llegenda  
 --- TRÀÇAT INSTAL·LACIÓ GAS NATURAL

