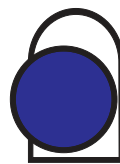




MEMÒRIA



CODEX[®]
ARQUEOLOGIA I PATRIMONI

MEMÒRIA DELS TREBALLS DE CONSOLIDACIÓ DUTS A TERME EN EL POBLAT IBÈRIC DE PUIG CASTELLAR

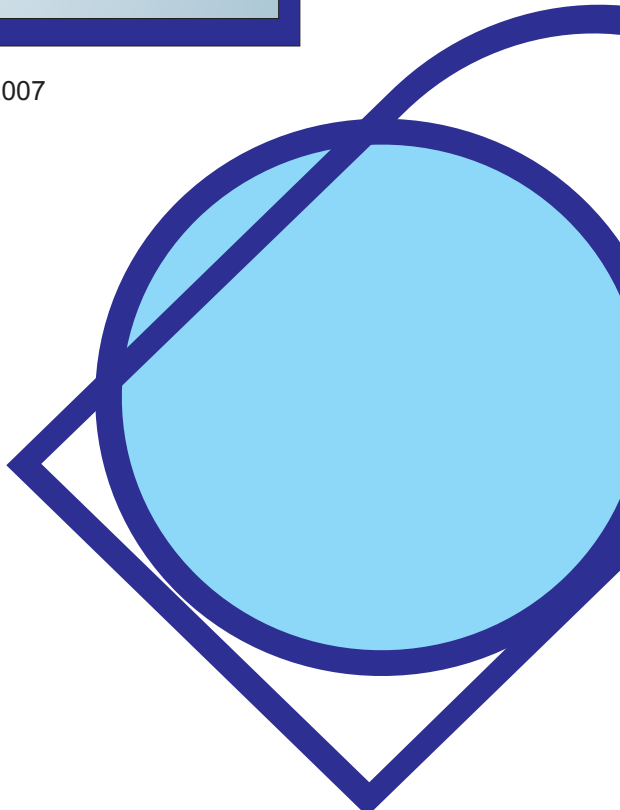
(Santa Coloma de Gramenet, Barcelonès)

Dates de la Intervenció: 24 d'abril al 11 de maig de 2007

Autor:

Rafel Jornet i Niella

Data de lliurament: juny de 2007



INDEX

1.- INTRODUCCIÓ.....	2
2.- MARC HISTÒRIC I GEOGRÀFIC.....	3
3.- ANTECEDENTS ARQUEOLÒGICS.....	4
4.- METODOLOGIA.....	9
5.- DESCRIPCIÓ DELS TREBALLS.....	10
6.- CONCLUSIONS.....	19
BIBLIOGRAFIA.....	20
INVENTARI FOTOGRÀFIC.....	24
PLANIMETRIA.....	26

1.- INTRODUCCIÓ.

La següent memòria presenta els resultats dels treballs de consolidació duts a terme en el poblat ibèric del Puig Castellar, també conegut com a Turó del Pollo, de Santa Coloma de Gramenet (Barcelonès) durant el 24 d'abril i el 11 de maig de 2007.

Les intervencions s'han d'emmarcar dins el projecte global anomenat "Poblat ibèric del Puig Castellar (Santa Coloma de Gramenet, Barcelonès). Proposta d'actuació", promogut per l'Ajuntament de Santa Coloma de Gramenet a través del Museu Torre Balldovina. Aquesta intervenció preventiva ha estat efectuada sota la direcció de l'arqueòleg Rafel Jornet i Niella (CODEX-ARQUEOLOGIA I PATRIMONI amb la col.laboració de l'empresa ROCS S.C.P. "Recerca i difusió de la Cultura ibèrica", d'acord amb la resolució corresponent de la Direcció General del Patrimoni Cultural de la Generalitat de Catalunya, expedient 437 K121 N 650. Les tasques de desmuntatge de les estructures restaurades s'han desenvolupat amb la coordinació de l'arqueòloga Conxita Ferrer i Álvarez (CODEX – ARQUEOLOGIA I PATRIMONI) directora d'aquest jaciment arqueològic.

La intervenció va venir motivada per una banda per la necessitat urgent de consolidar una part de les restes arqueològiques que es van descobrir durant les excavacions efectuades l'any 2006, molt malmeses i amb un greu perill d'esfondrament, situació agreujada pel fet que en aquest sector encara s'estan realitzant treballs d'excavació arqueològica.

2.- MARC HISTÒRIC I GEOGRÀFIC.

El poblat ibèric de Puig Castellar es troba al cim del turó conegut amb els noms de Puig Castellar i de Turó del Pollo, el qual forma part de la Serralada de Marina. El turó concretament es localitza a l'extrem nord del terme de Santa Coloma de Gramenet, en el límit amb el de Montcada i Reixac.

Les coordenades UTM del punt on es troba situat el poblat són X: 4.433'85 i Y: 4.591'46.

La seva altitud màxima és de 303.10 metres sobre el nivell del mar.

Aquesta situació geogràfica és privilegiada, ja que ofereix un ampli control visual que abasta la desembocadura del Besòs, el Pla de Barcelona, bona part del Vallès i del Maresme. Així mateix, es dona el fenomen de la intervisibilitat amb altres punts ocupats en època ibèrica, com són Montjuïc, el Turó de la Rovira (Barcelona), el turó de Mas Boscà (Badalona), el de Montgat o el turó de les Maleses (Sant Fost de Campsentelles).

Geològicament el turó es format per materials granítics i coronat per pissarres silúriques.

3.- ANTECEDENTS ARQUEOLÒGICS.

Les primeres campanyes d'excavació al poblat ibèric del Puig Castellar van ser dutes a terme els anys 1904 i 1905 per Ferran de Sagarra i de Siscar, que era propietari dels terrenys en els quals es troba ubicat el jaciment. Aquests primers treballs van afectar una superfície molt considerable (poc més de 100 metres quadrats), treballs que van ser desenvolupats en el cim i en el vessant meridional del turó. Més tard els resultats obtinguts van ser objecte d'una ràpida publicació al Boletín de la Real Academia de las Buenas Letras de Barcelona, signada pel mateix F. de Sagarra (de Segarra i de Siscar 1905 A, B, i C). Un any més tard J. Pijoan en donà també una breu descripció (Pijoan 1906).

Uns anys després, el 1917, Ferran de Sagarra féu donació a l'Institut d'Estudis Catalans dels terrenys on hi ha el poblat així com dels materials exhumats en les campanyes de 1904-1905, materials que actualment es conserven al Museu d'Arqueologia de Catalunya.

L'Institut d'Estudis Catalans entre els anys 1922 i 1925 va reprendre els treballs d'excavació al jaciment, sota la direcció de J. Colominas i, més tard, de J.C. Serra-Ràfols, que aixecà la primera planta detallada de les estructures constructives visibles en aquell moment. Els resultats d'aquestes campanyes, desenvolupades principalment en el sector nord-oriental del poblat, no van ser mai publicats per bé que es troben d'alguna manera resumits en els extensos apartats que J. de C. Serra-Ràfols dedicà al Puig Castellar en els diferents treballs de síntesi per ell signats sobre el poblament ibèric a la costa del Maresme (Serra-Rafols 1928, 1932 i 1942).

Anys més tard, es produïren al jaciment algunes troballes casuals, com ara el conegut tresoret de monedes emporitanes i altres materials numismàtics, producte de l'activitat d'excursionistes i d'altres visitants incontrolats. Es va haver d'esperar fins l'any 1954 perquè el Centre Excursionista Puig Castellar,

de Santa Coloma de Gramenet, iniciés una sèrie de campanyes que continuaren fins l'any 1958, sota la direcció de A. Martínez Hualde i J. Vicente Castells i amb l'assessorament tècnic de J. C. Serra-Ràfols. Amb els resultats obtinguts en aquests nous treballs, fou possible completar la planta del sector septentrional del poblat. Els resultats van ser publicats en la Memòria XXIV de la Secció Històrico-Arqueològica de l'Institut d'Estudis Catalans, a la qual hom ha d'afegir diferents notes i articles dedicats a l'estudi d'una part dels materials arqueològics recuperats en l'excavació (A. Martínez i J. Vicente, 1966). Amb posterioritat a aquestes campanyes, i amb data indeterminada però anterior a 1971, va ser buidada encara una altra habitació, situada al vessant meridional del turó i que va ser objecte d'una breu publicació (Martínez Hualde 1970).

De l'any 1981 data la publicació d'una monografia sobre el poblat (J. LL. De la Pinta, J. Rífo-Miranda 1981).

Joan Sanmartí va estudiar el poblat dins la seva tesi doctoral i en base a aquest treball es va poder publicar el llibre "Els primers pobladors de Santa Coloma de Gramenet. Dels orígens al món romà" (J. Sanmartí et alii 1992). Es pot considerar que aquest detallat estudi que repassa tot el fet fins al moment i estudia de nou tots els materials que es trobaven a l'abast tancava un cicle, mentre un de nou només es podria obrir si s'iniciaven noves intervencions arqueològiques dutes a terme amb metodologia moderna.

Finalment cal afegir la intervenció arqueològica d'urgència desenvolupada l'any 1993 amb motiu de la construcció d'una tanca al voltant del poblat, per la qual cosa es varen fer diferents sondejos així com tasques de neteja en algunes de les habitacions del poblat, els treballs van córrer a càrrec de l'arqueòleg Antoni Rigo i Jovells (Rigo 1993).

Entre els mesos de gener i març de 1998 es va dur a terme una intervenció consistent en la realització de sondejos per a l'adequació del camí d'accés al poblat i neteja d'alguns sectors del jaciment. Els treballs foren dirigits

per l'arqueòloga Conxita Ferrer (CODEX-ARQUEOLOGIA I PATRIMONI) (Ferrer 1998a).

Durant els mesos de març i abril de 1998 es va dur a terme una campanya d'excavació, dirigida per Conxita Ferrer (Ferrer 1998b).

El mes de juny de 1998 es van iniciar uns treballs de consolidació del murs d'alguns recintes de la bateria nord del poblat, realitzats per l'empresa ESTRAT, amb el seguiment arqueològic de Conxita Ferrer.

Durant els mesos de juliol i setembre de 1998 es varen efectuar dues campanyes d'excavació amb alumnes de la Universitat de Barcelona, sota la direcció de Conxita Ferrer.

Durant el mesos de juliol i setembre de 1999 es varen efectuar dues campanyes d'excavació amb alumnes de la Universitat de Barcelona, sota la direcció de Conxita Ferrer.

Durant el mes d'octubre de 1999, es va realitzar una última campanya d'excavació amb auxiliars d'arqueologia, sota la direcció de Conxita Ferrer. Tots els treballs de l'any 1999 foren recollits en un únic informe (Ferrer 1999). L'any 2000 es va presentar una memòria que integrava els treballs duts a terme durant els anys 1998 i 1999 (Ferrer 2000b).

Durant el mes de desembre de 1999 es va realitzar la restauració i consolidació del recinte 19, sota la direcció de Jordi Morer de Llorens (CODEX-ARQUEOLOGIA I PATRIMONI).

Durant el mes de juliol del 2000 es va efectuar una campanya d'excavació amb alumnes de la Universitat de Barcelona, sota la direcció de Conxita Ferrer i la col·laboració del professor de la Universitat de Barcelona Jordi Principal.

Durant el mesos de juliol del 2001, 2002, 2003, 2004, 2005 i 2006 es va efectuar una campanya d'excavació amb alumnes de la Universitat de Barcelona, sota la direcció de Conxita Ferrer i la col·laboració del professor de la Universitat de Barcelona Jaume Noguera.

Els treballs realitzats entre els anys 2000, 2001, 2002, 2003, 2004, 2005 i 2006 es van recollir en tres memòries presentades els anys 2002 i 2004 i 2006 respectivament. (Ferrer 2002, Ferrer 2004, Ferrer 2006).

Durant el mes de març de 2004 es va realitzar la restauració i consolidació del mur de façana del carrer dels recintes 16, 17, 18, 22 i 29, sota la direcció de l'arqueòleg David Asensio Vilaró (CODEX- ARQUEOLOGIA I PATRIMONI).

Durant el mes de desembre de 2006 es va realitzar la restauració i consolidació dels murs que configuren la façana del carrer 1, en concret el tram comprès entre els recintes 1 al 12, i el tram comprès entre el recinte 29 i la porta d'entrada al poblat, sota la direcció de l'arqueòloga Conxita Ferrer i Àlvarez (CODEX- ARQUEOLOGIA I PATRIMONI) amb la col·laboració de l'arqueòleg – restaurador Rafel Jornet i Niella (ROCS S.C.P. RECERCA I DIFUSIÓ DE LA CULTURA IBÈRICA)

Durant el mes d'abril de 2003 es va fer la presentació de la monografia "Puig Castellar. Els ibers a Santa Coloma de Gramenet. 5 anys d'intervenció arqueològica (1998-2002)". (Ferrer, Rigo 2003). Aquesta monografia presentava els resultats de cinc anys d'intervencions arqueològiques efectuades al Poblat ibèric de Puig Castellar. Amb aquest llibre es pretenia també apropar les troballes al públic en general.

4.- METODOLOGIA.

Tal com hem mencionat anteriorment la intervenció es va efectuar degut a la necessitat urgent de consolidar una part de les restes arqueològiques que es van descobrir durant les excavacions efectuades l'any 2006, molt malmeses i amb un greu perill d'esfondrament.

En aquestes tasques de consolidació s'ha dut a terme la consolidació dels murs que configuren la paret del darrera del recinte 36, en concret el tram comprès pel mur (UE 2585) i pel mur (UE 2625).

L'objectiu de la consolidació ha estat el d'evitar el deteriorament d'aquests murs degut al risc d'esfondrament que patien, mitjançant el desmuntatge de les parts més afectades i seguidament refent els murs imitant l'aparell original, sense la intenció de fer una falsificació. És per això que en la consolidació s'han emprat materials més solubles que els originals i, en tot cas, han quedat clarament diferenciades les zones originals de les reconstruïdes.

D'altra banda, els materials emprats han estat sempre els mateixos que es feien servir en el període ibèric, és a dir, la pedra i un morter de calç tou (barreja de fang, petita proporció de calç i arena per tal de ser més soluble que l'original), defugint així de ciment, portland o qualsevol altre afegit modern.

La diferenciació entre les zones originals i les reconstruïdes ha estat marcada mitjançant una cinta diferenciadora de color roig, visible i localitzable en tot moment i que permet la reversibilitat del procés, és a dir, desmuntar la reconstrucció i tornar a deixar les restes tal com eren originalment.

5.- DESCRIPCIÓ DELS TREBALLS.

Els treballs de consolidació d'estructures realitzats durant la present intervenció s'han concentrat en un punt determinat, concretament en dos murs (UE-2585 i UE-2625) ambdós situats al costat sud del recinte 36.

Pel que respecta al murs que han estat consolidats, es tracta de murs compostos per pedres irregulars, lligades amb terra, bàsicament de pissarra, encara que també es documenten en menor nombre les de granit i calcària. Constructivament, el mur UE-2585 es recolza inferiorment (en el seu costat Est) sobre la roca, ja que el substrat geològic format per pissarres relativament toves, va ser retallat com a trinxera de fonamentació, amb el propòsit de recolzar-hi el mur i folrar el nivell geològic. En aquest sentit, el mur delimita el Recinte 36 pel seu costat meridional i a la vegada serveix de mur de contenció de la terrassa superior. El mur UE-2585 consta d'unes dimensions aproximades d'entre 1,80 m. i 2,00 m. d'alçada i entre 0,50 m. i 0,70 m. d'amplada.

Tanmateix, el mur UE-2625 en que s'observa unes característiques morfològiques similars al mur anteriorment descrit, amb la utilització específica d'un parament de pedres de petites i mitjanes dimensions. Constructivament difereix amb el mur UE-2585, en efecte, el mur UE-2625 es recolza directament sobre el primer folrant-lo entre 0,95 m. i 1,05 m. des de la mateixa base, seguint la mateixa orientació Nord - Sud. Per tant, es tractaria d'un mur afegit al mur UE-2585 com a element de suport o contrafort. El mur UE-2585 consta d'unes dimensions aproximades de 0,95 m. i 1,05 m. d'alçada i entre 0,25 m. i 0,35 m. d'amplada. La construcció d'aquest mur sembla "*a priori*" que no afecta ni inutilitza el primer mur, així com tampoc suposa una reforma aparent de l'espai de circulació i utilització del Recinte 36. Finalment, creiem que els dos murs respondrien a unes mateixes solucions arquitectòniques aparentment realitzades en moments cronològics diferents. Futures intervencions

arqueològiques haurien de permetre precisar la seva funcionalitat i definir la seva cronologia absoluta.

La realització dels treballs de consolidació en les estructures arqueològiques anteriorment citades venen motivats pel seu ràpid i greu deteriorament des de la seva exhumació la darrera campanya d'excavació arqueològica el 2006. La mateixa naturalesa d'aquests murs que són concebuts com a element principal de suport de la terrassa superior del turó, fa que tinguin que suportar una forta pressió geològica i sedimentològica sobre ells en el seu costat Est. Aquest fet, es va veure accelerat amb l'excavació dels nivells arqueològics del Recinte 36 deixant com a únic element de suport els murs en qüestió. A tots aquests factors hem d'afegir el fet de l'excursionista alçada dels murs conservats, que resulta una major superfície de mur que queda exposada a la pressió de la terrassa superior.

En conseqüència, després de l'excavació arqueològica dels nivells del Recinte 36, els murs van patir una progressiva desviació, corbant la seva forma original i resultant irremediable el seu esfondrament definitiu. Com a primera mesura correctora, s'ha procedit a realitzar una operació de desmuntatge a mà d'aquests murs (diferenciant els dos murs UE 2585 i UE 2625) en la seva part més malmesa, la qual cosa ens ha permès poder fer una diagnosi més precisa del seu estat de degradació. Un cop analitzat l'estat de les estructures hem optat per prosseguir el desmuntatge parcial d'aquests murs fins arribar a una cota que ens ha permès corregir la seva desviació per tal de garantir la seguretat i la perdurabilitat de la restauració.

En aquest punt de la intervenció sols resta realitzar una neteja acurada dels murs a restaurar per tal de començar a reconstruir els murs. En primer lloc es restaura el mur UE-2585 seguint la tècnica constructiva dels murs originals, ja que el segon mur (UE-2625) s'adossa al primer.

L'objectiu de la restauració és el de salvaguardar les restes arqueològiques mitjançant l'afegit de sengles filades de pedres respectant l'aparença de l'aparell original sense la intenció de fer una falsificació. És per això que en la conservació s'ha emprat materials menys durs o més solubles que els originals i, en tot cas, han de quedar clarament diferenciades les zones originals de les reconstruïdes.

En aquest sentit els materials emprats han estat sempre els mateixos que documentem en el període ibèric, és a dir, la pedra i un morter de calç tou (barreja de fang, petita proporció de calç "Hidròxid Càlcic: $\text{Ca}(\text{OH})_2$ " i arena per tal de ser més soluble que l'original), defugint així de ciment, portland o qualsevol altre afegit de composició més abrasiva. Així doncs, s'ha utilitzat morter de calç. El morter de calç dóna la suficient cohesió a les estructures de pedra per garantir la seva subjecció i correcta conservació i no produeix reaccions químiques a la pedra (com és el cas del ciment convencional que pot arribar a perjudicar la conservació de la pedra)

El morter s'utilitza per donar consistència a les filades superiors, així mateix atura el procés de degradació de les estructures originals conservades. Hem agafat com a referència la màxima cota conservada de les estructures subjectes a la nostra restauració i es pren aquesta com a referència per refer les filades superiors que només es conserven parcialment. D'aquesta manera les parts superiors dels murs queden tots anivellats, fet que redueix les filtracions d'aigua, que poden esdevenir el màxim exponent erosiu de les estructures, com és el nostre cas, que es troben a l'aire lliure.

En el moment de refer les filades superiors dels murs s'ha imitat la tècnica constructiva i la forma de col·locar les pedres de les parets del poblat. És a dir, s'ha tingut especial atenció en el tipus d'aparell i parament de cada mur que hem consolidat. La restauració tal com hem descrit s'ha realitzat sempre utilitzant pedres similars a les dels murs, i en els casos en que ha estat possible utilitzant les mateixes pedres resultants del desmuntatge dels murs.

Amb això s'ha aconseguit mantenir en gran mesura la imatge originària del mur.

La diferenciació entre les parts arquitectòniques originals i les reconstruïdes han estat marcades mitjançant un cinta diferenciadora de color roig, visible i localitzable en tot moment. El resultat final garanteix la conservació de les estructures, no és agressiu a llarg termini amb la pedra, és harmònic amb les estructures del jaciment (no produeix un mal efecte visual), permet la diferenciació de la part autèntica amb la part refeta i possibilita la reversibilitat del procés, és a dir, desmuntar la reconstrucció i tornar a deixar les restes tal com eren originalment sense malmetre-les.



Vista general del recinte 36 amb els murs UE-2585 i UE 2625, al fons durant el procés d'excavació.



Vista dels murs UE-2585 i UE 2625 just avanç de la restauració.



Detall del procés de consolidació del mur UE-2585



Detall del procés de consolidació del mur UE-2585, fotografia superior esquerra: col·locació de filades de pedra; fotografia superior dreta: finalització de la consolidació del mur.



Vista frontal del mur UE-2585 un cop finalitzada la col·locació de pedres i en primer terme el mur UE-2625 just avanç de la consolidació.



Vista frontal del mur UE-2625 un cop finalitzada la col·locació de pedres.



Vista frontal del murs UE-2685 i UE-2625 un cop aplicada la cinta diferenciadora.



Vista frontal dels murs UE-2685 i UE-2625 un cop finalitzada la restauració.



Vista lateral dels murs UE-2685 i UE-2625 un cop finalitzada la restauració.

6.- CONCLUSIONS.

Els treballs duts a terme entre els dies 26 d'abril i 10 de maig de 2007 van consistir en el desmuntatge parcial dels dos murs UE-2585 i UE-2625) que conformen la paret sud del Recinte 36, i la seva posterior restitució, per garantir la conservació total d'aquests dos murs degut al seu estat greu de deteriorament i risc d'esfondrament.

Bàsicament del que es tractava amb aquesta consolidació era per una banda el poder garantir la correcta conservació de les dos estructures excavades durant la última campanya d'excavació en el Recinte 36 i per altra banda el fet de donar més entitat a les restes, de manera que aquestes fossin més comprensibles per al visitant.

Totes aquestes tasques s'emmarquen tal com hem comentat en l'apartat de la introducció en el projecte global anomenat "Poblat ibèric del Puig Castellar (Santa Coloma de Gramenet, Barcelonès). Proposta d'actuació", que es va començar l'any 1998 i està promogut per l'Ajuntament de Santa Coloma de Gramenet a través del Museu Torre Balldovina.

BIBLIOGRAFIA.

BOSCH GIMPERA, P. (1920): "La cultura ibèrica. El donatiu de Puig Castellar, per D. Ferran de Sagarra a L'Institut d'Estudis Catalans", Crònica de la Secció Arqueològica a l'Anuari de l'Institut d'Estudis Catalans, vol VI, anys MCMXV-XX.

GARCIA, R. I LUCENA, F. (1987): "Puig Castellar. Poblat, Centre Excursionista i Museu" a Quaderns de Santa Coloma i la seva gent, núm. 5.

DE LA PINTA, J.L. i RIO, J. (1981): El poblado layetano del Puig Castellar, Santa Coloma de Gramenet (Barcelona).

DE LA VEGA, J. (1965): "Nuevo punto de vista del sistema defensivo de Puig Castellar" a Mediterranea, vol 1.

DE SEGARRA i De SISCAR, F (1905A): "Descubriments arqueològics de Puig-Castellar, terme de Santa Coloma de Gramenet" a Boletín de la Real Academia de Buenas Letras de Barcelona, 18, any V.

DE SEGARRA i De SISCAR, F (1905B): "Descubriments arqueològics de Puig-Castellar, terme de Santa Coloma de Gramenet" a Boletín de la Real Academia de Buenas Letras de Barcelona, 19, any V.

DE SEGARRA i De SISCAR, F (1905C): "Descubriments arqueològics de Puig-Castellar, terme de Santa Coloma de Gramenet" a Boletín de la Real Academia de Buenas Letras de Barcelona, 20, any V.

FERRER, C. (1998a): *Informe de la intervenció arqueològica al poblat ibèric de Puig Castellar (Sta. Coloma de Gramenet). Gener-febrer 1998.* Inèdit.

FERRER, C. (1998b): *Informe de la intervenció arqueològica al poblat ibèric de Puig Castellar (Sta. Coloma de Gramenet). Juliol-setembre de 1998.* Inèdit.

FERRER, C. (1999): *Informe de la intervenció arqueològica al Puig Castellar (Sta. Coloma de Gramenet). Juliol-octubre de 1999.* Inèdit.

FERRER, C. (2000 a): *Informe de la intervenció arqueològica al poblat ibèric de Puig Castellar (Sta. Coloma de Gramenet). Juliol 2000.* Inèdit.

FERRER, C. (2000 b): *Memòria dels treballs arqueològics realitzats al poblat ibèric de Puig Castellar (Santa Coloma de Gramenet).* Desembre de 2000. Inèdit.

FERRER, C. (2001): *Informe de la intervenció arqueològica al poblat ibèric de Puig Castellar (Sta. Coloma de Gramenet). Juliol 2001.* Inèdit.

FERRER, C. (2002): *Informe de la intervenció arqueològica al poblat ibèric de Puig Castellar (Sta. Coloma de Gramenet). Juliol 2002.* Inèdit.

FERRER, C. (2002): *Memòria dels treballs arqueològics realitzats al poblat ibèric de Puig Castellar 2000-2001 (Santa Coloma de Gramenet).* Desembre de 2002. Inèdit.

FERRER, C. (2003): *Informe de la intervenció arqueològica al poblat ibèric del Puig Castellar (Sta. Coloma de Gramenet). Juliol 2003.* Inèdit.

FERRER, C. (2004a): *Informe de la intervenció arqueològica al poblat ibèric de Puig Castellar (Sta. Coloma de Gramenet). Juliol 2004.* Inèdit.

FERRER, C. (2004b): *Memòria dels treballs arqueològics realitzats al poblat ibèric de Puig Castellar 2002-2003 (Santa Coloma de Gramenet).* Desembre de 2004. Inèdit.

FERRER, C. (2005): *Informe de la intervenció arqueològica al poblat ibèric del Puig Castellar (Santa Coloma de Gramenet). Juliol 2005*. Inèdit.

FERRER, C. (2006a): *Informe de la intervenció arqueològica al poblat ibèric del Puig Castellar (Santa Coloma de Gramenet). Juliol 2006*. Inèdit.

FERRER, C. (2006b): Memòria de la intervenció arqueològica al poblat ibèric del Puig Castellar (Santa coloma de Gramenet, Barcelonès) Juliol 2004, 2005 i 2006. Inèdita.

FERRER, C., RIGO, A. (en premsa): "Resultats de les excavacions en el poblat ibèric del Puig Castellar. Campanya de 1998". Revista *Puig Castellar*. En premsa.

FERRER, C., RIGO, A. (2003): *Puig Castellar. Els ibers a Santa Coloma de Gramenet. 5 anys d'intervenció arqueològica (1998-2002)*. Monografies locals, 2 del Museu Torre Balldovina.

MARTÍNEZ, A. i VICENTE, J. (1966): El poblat ibèric de Puig Castellar. Excavacions dels anys 1954-1958, Memòria XXIV de la Secció Històrico-Arqueològica de l'Institut d'Estudis Catalans. Barcelona

MARTÍNEZ, A. (1970): "Excavación de un nuevo habitáculo en el poblado de Puig Castellar" a Puig Castellar, 2ª època, 11.

MORET, P. (1996): *Les fortifications ibériques. De la fin de l'âge du bronze à la conquête romaine*. Collection de la casa Velázquez, núm 56. Madrid.

PIJOAN, J. (1906): "Una estación prerromana en Cataluña" a Hojas Selectas, 54, juny.

RIGO, A. (1993): Memòria de la intervenció arqueològica d'urgència al poblat de Puig Castellar (Santa Coloma de Gramenet, Barcelonès).

SANMARTÍ, J. (1986): La Iaietania ibèrica. Estudi Arqueològic i Històric. Vòlum II. Tesis Doctoral llegida a la Universitat de Barcelona.

SANMARTÍ, J. et alii. (1992): Els primers pobladors de Santa Coloma de Gramenet. Dels orígens al món romà. Col·lecció Història de Santa Coloma de Gramenet, 1.

SERRA-RÀFOLS, J. de C. (1928): Forma Conventus Tarraconensis I: Baetulo-Blanda, Institut d'Estudis Catalans, Barcelona.

SERRA-RÀFOLS, J. de C. (1932): "Llocs d'habitació ibèrics de la Costa de Llevant", extret de l'Anuari de l'Institut d'Estudis Catalans, VIII (1927-1931).

SERRA-RÀFOLS, J. de C. (1942): "El poblamiento de la Maresma o Costa de Levante en la época anterromana" a Ampurias, IV.

SERRA-RÀFOLS, J. de C. (1968): "Notes sobre la indústria del ferro a Catalunya abans de la romanització" a Comunicaciones a la I Reunión de Historia de la Economía Antigua en la Península Ibérica, Papeles del Laboratorio de Arqueología de Valencia, 5.

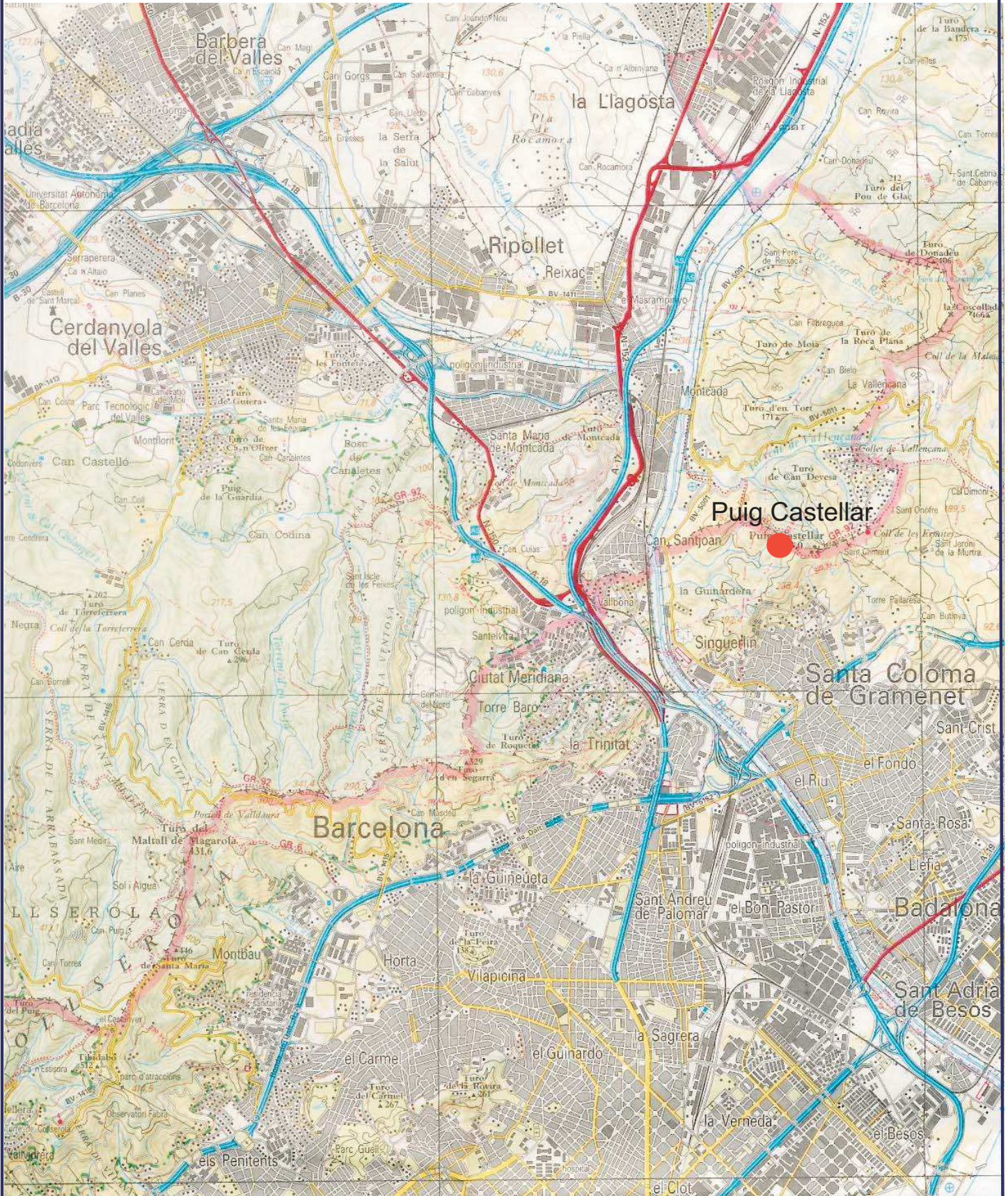
PLANIMETRIA

INVENTARI PLANIMETRIA.

- 1- Plànol de situació del poblat ibèric del Puig Castellar de Santa Coloma de Gramenet a escala 1: 50.000.

- 2- Plànol general del poblat ibèric del Puig Castellar a escala 1: 500.

- 3- Plànol general del poblat ibèric del Puig Castellar a escala 1: 500, on es marquen amb una trama de color vermell els murs consolidats.



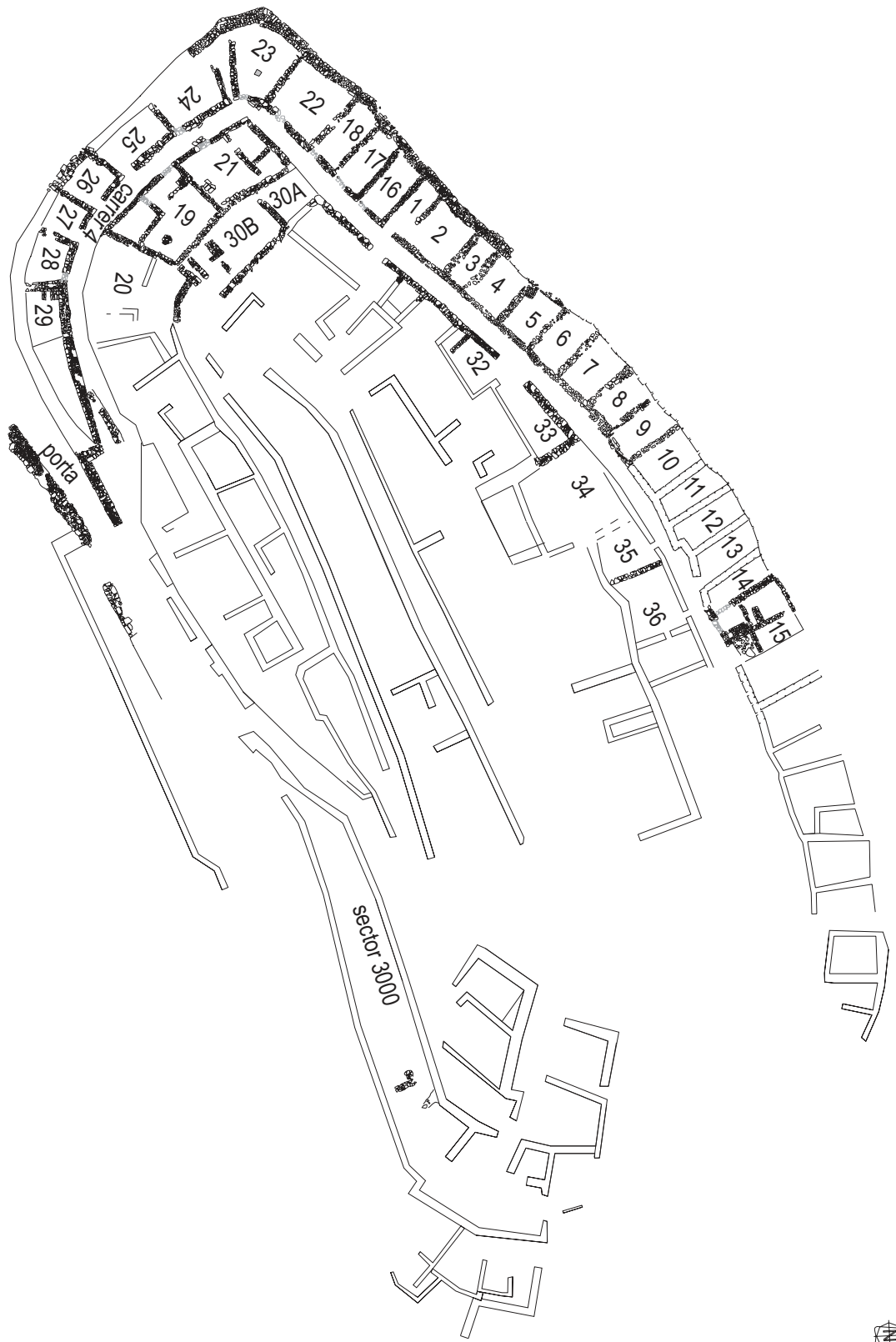
CODEx
Arqueologia i
Patrimoni

INTERVENCIÓ
Puig Castellar

NOM DEL PLANOL
Situació Puig Castellar

ESCALA
1: 50.000

LÀM.
1



CODEX
Arqueologia i
Patrimoni

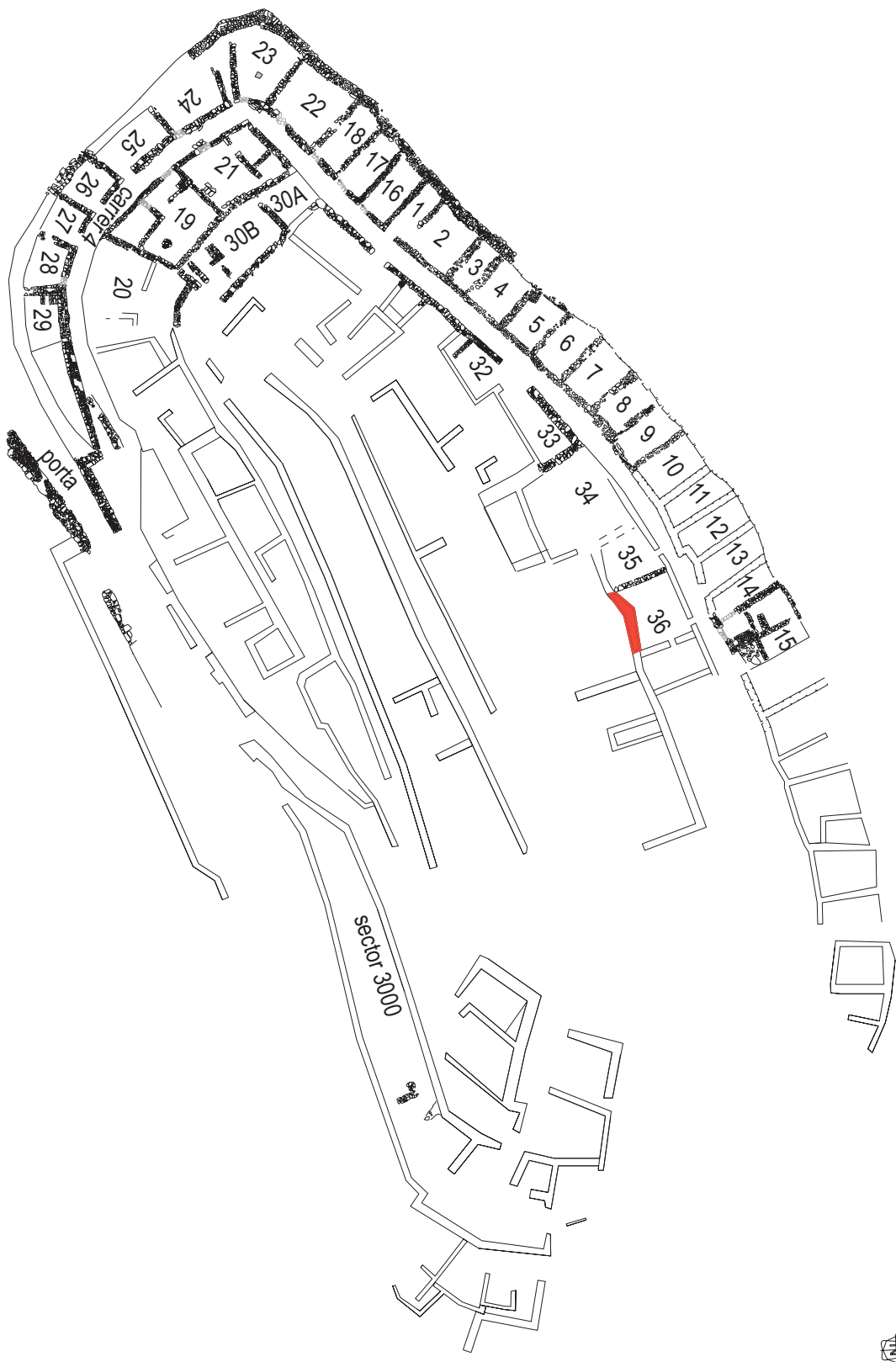
INTERVENCIÓ
Puig Castellar

NOM DEL PLANOL
Planta del poblat

ESCALA: 1/500

0 25m.

LÀM.
2



 CODEX Arqueologia i Patrimoni	INTERVENCIÓ	NOM DEL PLANOL	ESCALA: 1/500	LÀM.
	Puig Castellar	Murs consolidats	0  25m.	3