

**MEMÒRIA DE L'EXCAVACIÓ
DUTA A TERME AL CASTELL
D'AMPOSTA DURANT EL MES DE
MARÇ DE 2000.**

3^a / 4^a FASE.

M^a CINTA MONTAÑES I PRINCEP.

INDEX

- 1.- FITXA TÈCNICA**
 - 1.2.- Introducció.
- 2.- ANTECEDENTS.**
 - 2.1. Situació.
 - 2.2. Intervencions arqueològiques.
 - 2.3. La història del lloc.
 - 2.3.1.El període ibèric.
 - 2.3.2.El període àrab.
 - 2.3.3.El període medieval cristià.
 - 2.3.4.El període modern i contemporani.
 - 2.4. Els coneixements actuals.
- 3.- EL PROJECTE D'ORDENACIÓ DEL RECINTE.**
 - 3.1. Desenvolupament del projecte.
 - 3.2. Obres a realitzar amb implicacions arqueològiques.
 - 3.3. Procès d'execució d'obra.
- 4.- TREBALLS REALITZATS.**
- 5.- MATERIALS.**
- 6.- CONCLUSIONS.**
- 7.- FITXES.**
- 8.- UNITATS ESTRATIGRÀFIQUES.**
- 9.- DOCUMENTACIÓ GRÀFICA.**
- 10.-BIBLIOGRAFIA.**

1.-FITXA TÈCNICA

Jaciment:

Castell d'Amposta

Municipi:

Amposta (Montsià)

Coordenades UTM:

31 TBF 958191

Altitud:

11 m.s.n.m.

Cronologia:

Jaciment que abarca des de l'època ibèrica, passant per època medieval andalusina i cristiana fins a restes de caràcter industrial i fabril .

Intervenció:

Durant el mes de març de 2000.

Arqueòleg director:

M^a Cinta Montañés .

Finançament:

**Institut Català de Sòl.
Ajuntament d'Amposta.**

Autor Obra-Projecte:

Jordi Segura

Entitats col.laboradores:

Museu del Montsià, Servei d'Arqueologia de la Generalitat de Catalunya, Ajuntament d'Amposta.

1.2 – INTRODUCCIÓ.

El Castell d'Amposta es situa en un turó format per conglomerats naturals a la vora del riu a l'E-NE de la ciutat.

En els darrers anys i degut a les obres de remodelació del Castell, s'han dut a terme diferents campanyes d'excavació i seguiment de les obres.

El motiu pel que s'ha portat a terme la nostra actuació ha estat pel desenvolupament de la 3^a/4^a fase de rehabilitació del recinte, obres planificades pel departament d'Arquitectura i Habitatge de la Generalitat de Catalunya, i coordinades pel Servei d'Arqueologia i el Museu del Montsià, les quals han de tenir un seguiment, ja que com a BÉ CULTURAL D'INTERÉS NACIONAL, el Castell d'Amposta està subjecte a la llei 9/ 1993, del Patrimoni Cultural Català.

Aquesta darrera actuació, s'ha dut a terme entre els dies 6 i 20 de març de 2000, i bàsicament ha consistit en la neteja i excavació d'un punt localitzat en el sector VI, que s'ubica a l'entrada del recinte intern, accedint pel carrer Bonsuccés.

2.- ANTECEDENTS

2.1. Situació

El Castell esta situat en el nucli urbà d'Amposta a la comarca del Montsià. En el marge dret del riu Ebre, en una prominència de la terrassa quaternària, en un punt on el riu s'estreiteix, a pocs kilòmetres de la seva desembocadura. Les seves coordenades UTM són 31T BF958101 de la fulla 32-20 (522) Tortosa E 1:L50.000 del Servicio Geográfico del Ejército i té una alçada d'11 m sobre el nivell del mar. El recinte actualment esta situat al vell mig del nucli urbà i centre històric d'Amposta; essent el seu accés, a peu pla, al costat mateix de l'entrada a la població pel Pont Penjat.

Fondejador i barranc

El recinte del Castell es localitza en un sortint rocós de les terrasses quaternàries: la seva base esta formada per un conglomerat de còdols, en alguns llocs poc compactes, cobert per un nivell d'argila en procés d'enduriment (tapàs) on habitualment es localitzen nivells arqueològics més antics (ibèrics). Aquest subsòl, força irregular, forma en la zona central una base plana que és converteix en abrupta en la zona nord i oest degut al fort desnivell de la roca mare, i en cingle en la part que dona al riu.

Està situat estratègicament en el punt d'articulació entre la mar Mediterrània, i la vall de l'Ebre, on la navegació fluvial va permetre des de temps antics el desenvolupament d'un important comerç vers l'interior peninsular.

En successives èpoques l'Ebre i les zones properes han estat frontera: pels tractats comercials entre els romans i els cartaginesos, com a límit nord de la marca superior d'Al-Andalus durant la dominació àrab i posteriorment, a principis de s. XIII, com a línia d'expansió territorial cristiana cap al sud.

Les característiques i la situació estratègica de l'indret han determinat així una ocupació antiga i continuada al llarg dels temps: ibers, àrabs, cristians,

...

2.2.- Les intervencions arqueològiques

L'any 1983 l'Ajuntament d'Amposta va comprar el recinte del Castell amb l'intenció de recuperar un espai urbà central, dotant-lo amb equipaments culturals.

L'interès del Castell per al coneixement del desenvolupament històric de la població d'Amposta era conegut i ja havia estat anunciat per F. Esteve Gálvez (1974). La qual cosa, junt amb les obres projectades per l'Ajuntament, va motivar que el Servei d'Arqueologia, amb finançament propi i de la Diputació de Tarragona i la col·laboració del Museu del Montsià, programés diverses excavacions arqueològiques.

L'any 1985 es fa un primer sondeig al Castell a càrrec de M. Genera.

El juliol de 1987 comença una de les primeres campanyes a càrrec de X.Soler. Aquest projecta els sondeigs C-I i C-II, on va localitzar restes de l'activitat industrial i materials que abastaven des del període ibèric fins els anys quaranta, amb un alt percentatge de material àrab.

El novembre i desembre d'aquest mateix any, aquesta vegada X.Soler juntament amb A.Martin i J.Garcia, van excavar els sondeigs C-III i C-IV a partir dels quals van poder identificar un fossat interior.

Entre gener i desembre de 1988 s'excava el C-V, C-VI, C-VII, C-VIII, i la torre, essent director X.Soler. Aquestes noves intervencions van permetre conèixer la muralla àrab, la situació aproximada de la torre, i confirmar l'estratigrafia que s'havia anat perfilant.

Entre maig i juny de 1989 es va prosseguir amb el sondeig C-VI essent el director J.Bosch. Per primera vegada es localitza un nivell ibèric "in situ".

L'any 1991 al març M.Villalbí feu un seguiment de màquines al costat del canal, que descobri un antic canal d'alimentació de la turbina, i a finals d'any van començar les excavacions, en l'anomenat C-IX, dirigides per T.Forcadell, M.Villalbí i P.L.Artigués, per descobrir la torre i datar-la.

El maig de 1992 s'excava el C-X, baix la direcció de M. Villalbí. Aquesta intervenció es practica a l'interior de l'edifici on s'ha ubicat l'Escola d'Art d'Amposta. Els resultats de l'excavació confirmaren l'estratigrafia coneguda del jaciment, i aportaren noves dades: nivells ibèrics antics, sitges, i estructures industrials modernes. Aquell mateix any, al setembre, es va fer el seguiment dels rebaixos en l'anomenat C-XI on vam constatar que durant aquest segle diverses remocions del terra desfiguraven la minsa potència estratigràfica d'aquest punt.

A finals d'any es van estudiar, per part del Museu del Montsià i dirigit per M. Villalbí, les estances soterrades que existien a l'area central del recinte (C-XII) comprovant-se que aquestes estructures eren medievals, i descobrint una ampla mostra de marques de picapedrer.

L'any 1993, al setembre, es porta a terme una nova intervenció, baix la direcció de T.Forcadell, la cata C-XIII, on es va resseguir la muralla andalusina a la zona central i van apareixer noves restes estructurals d'època ibèrica.

Entre gener i juliol de l'any 1995 es portà a terme una campanya, dirigida per Ma C. Montañes i Ma J. Ramon, que anomenen C-XIV, centrada en el fossat intern del castell i un petit punt del recinte interior central.

La darrera campanya, també dirigida per Ma C. Montañes i Ma J. Ramon, es realitza entre novembre i desembre de 1995 en dos sectors distants, que anomenarem C-XV i C-XVI, un d'ells situat en el fossat intern del recinte en la zona defensiva d'entrada al castell i l'altre a la vora del riu entre el fossat interior i exterior.

2.3.- La història del lloc

2.3.1.- El període ibèric

La major part dels poblats ibèrics de la zona es situaven en petits turons, a les vores del riu i en la plana costera, amb visibilitat entre ells i amb el riu.

L'ocupació ibèrica del lloc del Castell d'Amposta data del s. V a.C. Situat en un promontori al costat d'un torrent on les aigües del riu es deuriem remansar, hem de suposar que podia servir de fondejador (Esteve, 1974).

L'autor romà Titus Livi, en parlar de la Segona Guerra Púnica, situava la important ciutat d'Hibera a la ribera dreta del riu Ebre. F. Esteve Gálvez (1974) va identificar-la amb la situació de l'actual ciutat d'Amposta, encara que aquesta hipòtesi no ha estat confirmada.

Quan al poblament romà propiament no queda clar el seu establiment al castell, però sí a les rodalies d'Amposta com la Carrova o la Palma.

2.3.2.- El període àrab

Tortosa, a partir de la conquesta cristiana de Barcelona a l'any 801, es convertirà en capital fronterera, i posteriorment en regne taifa. Les possibles invasions cristianes per terra i mar i la inestabilitat de l'islam oriental convertiran el castell d'Amposta en un enclau important per a la protecció de la capital, la vigilància de la zona costera i el pas pel riu.

L'organització de la població en petits nuclis rurals dispersos depenent d'una fortificació, que és el centre d'un districte administratiu sembla que fou el model emprat a Amposta, al igual que a la zona valenciana. El recinte fortificat del castell era el centre administratiu i de defensa, als seus voltants s'establien petits nuclis de caire rural com el Pla d'Empúries, el mas de Giné, l'Ametller ...

S'ha confirmat l'existència d'un assentament andalusí, que per les restes arquitectòniques apunta a una fortificació de tipus albacar, es a dir l'estructura del castell era la d'un recinte emmurallat que tancava un espai on es refugiaria la població en cas de perill, construint-hi habitacles provisionals. Normalment en aquests recintes no hi havia gaires edificis interiors destacats, algunes vegades només la saluqya (posteriorment "celoquia"), que era una construcció amb poques possibilitats de defensa pròpia. Una descripció de Bernat de Robio, del 1.390, nombra una torre central anomenada "Celoquia", que probablement fora la pervivència d'un edifici d'època àrab.

2.3.3.- El període medieval cristià

La conquesta de les terres de l'Ebre fou realitzada per Ramon Berenguer IV, l'any 1148, tot i que el projecte havia estat concebut anteriorment ja pels seus avantpassats. L'any 1150 el comte Ramon Berenguer IV, atorga un ampli territori de la comarca del Montsià a l'ordre de l'Hospital de Sant Joan de Jerusalem, creant-se la Castellania d'Amposta com a centre dels dominis hospitalers en el territori de la corona catalano-aragonesa. Posteriorment el rei Pere, el 1.280, va permutar amb els hospitalers els llocs d'Onda i Gallur per la comanda d'Amposta, incorporant-se Amposta al domini reial.

De primer moment el rei dóna el Castell en feu a Pere de Sanaüja, ciutadà de Lleida. Durant aquest temps la jurisdicció del Castell fou motiu de disputes amb Tortosa; i en moments concrets, com la guerra de l'Hospital, el Castell va pertanyer a Tortosa. Al s. XIV pren relleu la figura dels alcaids en la custòdia i defensa del Castell, rebent a canvi un sou, seran nomenats pel rei i de vegades per l'oligarquia tortosina, que estava interessada en el control del Castell i les seves rendes.

L'any 1384 el Castell passa a mans de l'Ordre de Sant Jordi d'Alfama, per concessió del rei Pere III. Posteriorment, però, en la guerra de Joan II el Castell es troba un altra vegada baix el control de Tortosa jugant un paper molt important en la defensa d'aquesta ciutat. Fou assetjat entre 1465 i 1466, i malgrat els ajuts de la ciutat tortosina, es va pendre i destruir segons la narració de Jeronimo Zurita.

El Castell d'Amposta fou donat pel rei Joan a un noble navarrés Pere de Peralta en compensació pel serveis prestats; aquest cedeix part dels seus drets a l'arquebisbe de Saragossa. A partir de 1470 la ciutat de Tortosa intenta aconseguir el Castell i les seves rendes per mitja de l'arrendament per reforçar el seu control del nus comercial de l'Ebre i la Mediterrània.

Les diferents incursions pirates del segle XVI van contribuir a la desfeta del Castell, tant és així que l'abat de Benifassà va demanar permís, que li fou concedit, per treure pedra del Castell per bastir altres construccions.

Dues descripcions una de Bernat de Ròbio, de 1390, i l'altra la de Zurita, ens donen a conèixer l'estructura al final de l'edat mitjana del Castell:

"Dichmenge, après vespre, III julii, lo dit honrat veguer fon en lo loch de Amposta e aquí vee e reconegue lo castell del dit loch, e ab lo castlà e molts prohomens d'aquell loch e vist a hull lo dit castell e cercat peu a peu aquell, fon atrobat que lo dit castell, primerament ha I Vall fort bo e un mur, però en lo mur no ha andadors, e hay una torra appellada de Spital, bona e forts e ben deffenet - sens andadors -; en après I vall; en après, a la part a dins ha I vall bo e après hun mur e una gran torra ab altres edificis, appellada Celoquia, fort, defenet e bona.

Així, que'l dit honrat veguer, ab tots aquells que aquí eren donaren lo dit castell per fort e deffenent, fahent-hi andadors e reparant algunes torres que y havia en los dos murs primers ..."

"..., y fue a poner cerco sobre el castillo de Amposta, por quitar el socorro que podia entrar a los de Tortosa por la mar, que era más cierto que el que les podía bajar por el rio, que fácilmente se les podía defender, y asentó su campo contra el castillo a los dos del mes de octubre.

Era fortaleza muy grande, asentada en una roca que la bate el río Ebro por dos partes, obra de fuerte y señalado artificio del tiempo de su reconquista, que se dió a los caballeros de la orden del Hospital, con diversos baluartes y torres y muy hondas cavas, y cercóse por la parte de la tierra y por el río, con las galeras que el rey mandó armar ...

..., pasó el rey un excesivo trabajo, en el cerco del castillo de Amposta, porque del había de resultar el rendirse la ciudad de Tortosa, ...

Derribóse con una bombardas gruesa, la torre principal del castillo, que estaba sobre el río, hasta los traveses i petril, y otro día derribó la torre mayor

a la parte de San Juan, y otras bombardas hicieron muy gran estrago. Mandó el rey otro día dar el combate, y el maestré de Montesa tuvo sus estancias des de la torre hasta el río, y el castellán de Amposta tomó el combate contra la puerta principal dél, donde estaba la mayor defensa y fuerza de su artillería. Estuvo el conde de Quirra enfrente de un puente por donde atravesaban las cavas ...

Pasó el castellán con sus gentes las cavas y con un ímpetu i furia terribles les ganó su artillería, y los otros capitanes ganaron los baluartes y pusieron sus estandartes en ellos, y siendo ganadas todas las defensas del capitán, Pedro de Planella se recogió a la torre de San Juan con treinta soldados, y rindióse a la merced del rey ..."

Coneixem que el Castell tenia tres fossats, en forma semicircular, el primer precedia al recinte emmurallat exterior, i els altres es situaven abans del nucli principal del Castell. Hi havia també tres torres una es trobava sobre el riu, la torre "Spital", que fou enderrocada a la guerra de Joan II (1466), l'altra era la "Celoquia" a la part central, i l'última la de "Sant Joan".

Actualment coneixem els dos fossats interiors a partir de les excavacions i d'uns plànols del segle XVIII. Resta per identificar el fossat més exterior: si ens guien per les restes d'amurallament de la façana del riu observen que arriba fins el lloc anomenat el poado, i esta trencada pels fonaments del Pont Penjat, depassant l'area marcada pels fossats interns. Aquesta és l'única resta visible que tenim d'un amurallament exterior. A la zona nord del recinte del Castell s'aixequen les restes de la part inferior d'una de les torres del sistema defensiu. Aquesta torre coneguda en la seva totalitat gràcies a un gravat fet per Moulinier per a Alexandre Laborde (s. XIX) sembla ésser la descrita per J. Zurita el 1668 com a torre de Sant Joan.

2.3.4.- El període modern i contemporani

El Castell molt malmès en la guerra civil del segle XV es va desfer de mica en mica amb les escomeses pirates, freqüents al segle XVI. L'any 1627 en una ràtzia pirata, la població va haver de refugiar-se a l'església parroquial, ja que el Castell no oferia garanties de seguretat.

Al segle XVIII la construcció del canal de la dreta va aprofitar part del fossat del Castell.

Les descripcions d'Amposta del segle XIX nombren diverses i excel.lents fàbriques de sabó en aquesta població, el fàcil accés a les matèries primeres com és la sosa o la sal, en quantitat al Delta, i l'oli conreat a la plana del Montsià feia possible l'elaboració del sabó. En el plànol del segle XVIII hi ha marcat a l'interior del recinte una fàbrica de sabó pertanyent a la "Compañía de Aragón".

Fou en aquest segle l'últim cop en que el recinte fou emprat per a usos militars durant les guerres carlines.

2.4.- Els coneixements actuals

Després de més d'una dècada d'investigacions a l'àrea del castell sabem que els primers pobladors de l'àrea del castell foren els ibers, que s'hi van instal·lar cap al segle V a.C. perdurant l'ocupació del lloc d'una manera clara fins al segle III d.C.; hem de dir però que han aparegut materials que rebaixen aquesta cronologia fins el segle VI d.C. Posteriorment entre finals del segle X i principis del segle XI es constata la fortificació, per part dels àrabs, del recinte amb una sèrie de transformacions que modificaran les restes i els nivells anteriors. Dels primers moments de la conquesta cristiana tenim un buit, però en els segles XIV-XV s'observa una forta activitat edilícia, per adequar el castell a les noves tècniques de guerra. Finalment, a partir del segle XVIII les activitats industrials, relacionades amb matèries primeres del Delta (sosa, arròs), transformen tot el recinte emmascarant gran part de les estructures anteriors.

A nivell arquitectònic tenim constatades:

- 1.- Estructures soterrades d'emmagatzematge de gra d'època ibero-romana (segle II-I aC).
- 2.- Sistema defensiu del husun andalusí (segle X): restes del fossat exterior i interior amb una contravall, i el pas de ronda o vigilància entre el fossat interior i la muralla. Hi ha conservat gran part del llenç de muralla en el sector sud i est.
- 3.- Estructures defensives del castell cristià (finals del segle XIV - inicis del XV): torre quadrada de carreus situada en un punt feble del sistema defensiu del fossat intern, i estances soterrades que formarien part de les dependències de serveis del castell i de reforç defensiu de la porta d'entrada.

A més de les restes de muralla que envolten el castell per la banda del riu.

- 4.- Restes dels fogars de la fàbrica de sabó en funcionament al segle XVIII.

- 5.- Complex industrial dels molins d'arròs del segle XIX-XX.

Malgrat l'ample i detallat coneixement que tenim d'un castell que es creia totalment desaparegut resta, però, per definir el sistema d'entrada al castell àrab i medieval i la organització interna del recinte interior del castell. Motiu pel qual cal tenir present una sèrie de petites informacions, disperses i deslligades, que poden ésser de força utilitat a l'hora de plantejar noves recerques o instal·lar nous serveis:

- Necropolis. En un plànol del castell de 1795-1800 hi ha constància d'una zona de cementiri en l'àrea nord a l'interior del recinte. Coneixem l'existència d'aquests enterraments per notícia oral del Sr. Agustí Miralles, qui ens explicava que quan ell treballava al molí de jove en instal·lar-hi la bascula, encara avui dia conservada, van aparèixer una sèrie d'esquelets, fet confirmat posteriorment per l'excavació de A. Forcadell, l'any 1993, que va encertar a localitzar la part superior d'un enterrament, que per la seva posició

estratigràfica podia ésser medieval.

Això reforça la teoria que ens trobem en la zona d'entrada, ja que durant tota l'edat medieval les entrades de les poblacions i dels castells són els llocs escollits per ubicar-hi els cementiris, així com al voltant de les esglésies (sagrera).

- Església del Sant Sepulcre. En la carta de donació de 1097 que Ramon Berenguer III feu al monestir de Sant Cugat els atorga l'església del Sant Sepulcre i Santa Maria d'Emposta, malgrat no tenir documentades ni localitzades les seves restes forà prou assenyat pensar que podia ésser situada a l'interior del castell.

- Presència d'estructures avui dia soterrades que semblen indicar l'existència d'estancies medievals en el recinte interior.

- Constatació d'una muralla d'època andalusí en l'àrea oest del castell, que segueix la línia de façana del molí Cercós.

- Irregularitats del subsòl que expliquen l'existència de zones contigües amb una gran potència estratigràfica i altres de totalment arrasades.

- Desconeixement del traçat de la muralla del riu degut a la vegetació.

3.- PROJECTE D'ORDENACIÓ DEL RECINTE DEL CASTELL D'AMPOSTA, 2a FASE.

La voluntat de l'Ajuntament d'Amposta de recuperar la zona històrica del castell dins l'entramat urbà, convertint-la en un centre neuràlgic on hi hagin instal·lats una sèrie d'equipaments municipals ha estat el motor d'un seguit d'actuacions arquitectòniques en els darrers anys.

L'Ajuntament va promoure la rehabilitació de l'antic molí de Cercós com a seu del Centre Cultural i Biblioteca Municipal "Sebastià Joan Arbó" i de la casa vella del castell com a Escola d'Art, segons projectes dirigits per l'arquitecte A. Palleja.

L'any 1994 s'aprova el projecte anomenat *Avantprojecte inicial del conjunt del recinte del castell d'Amposta (Montsià)*, que fou elaborat per la Direcció General d'Arquitectura i Habitatge amb la col·laboració de l'Ajuntament d'Amposta, i que és el marc de referència per al desenvolupament de les diferents intervencions que s'han realitzat en el castell.

El projecte entén l'àrea del castell com una unitat que articula i relaciona les diferents parts del conjunt que formà l'entramat urbà de la ciutat, al mateix temps que és constitueix en el lligam entre el passat i el present, entre la història i l'actualitat. L'actuació es basa en la definició i potenciació de dos zones :

- El recinte interior, a modus de plaça dura, on es situen els equipaments públics.

- el recinte exterior, com a zona tova - parc arqueològic, que ressegueix el fossat andalusí.

La connexió del conjunt amb la resta de la ciutat es fa a través d'unes passeres, per sobre del fossat, en el carrer Bonsuccés i Buenos Aires.

3.1.- Desenvolupament dels projecte

La primera fase d'execució del projecte, realitzada l'any 1995, consistí en l'arranjament de la zona del fossat de la banda superior nord del riu fins

Davant de la façana posterior de l'edifici de l'Escola d'Art , i la col.locació d'una passera entre el C/ Buenos Aires i el recinte interior.

La segona fase ha consistit en la continuació del traçat del fossat fins arribar al riu, recuperant-se la contravall, ja que s'han enderrocat els magatzems situats entre el primer i segon fossat (C/ del fosso). En el punt de confluència de tots dos fossats, sobre el riu, s'ha bastit una plaça-graderia per realitzar actes públics a l'aire lliure, i es col.loca una passera en el carrer Bonsuccés per accedir a l'interior del recinte.

Per a més detalls cal veure el projecte "Ordenació del recinte del Castell. 2ª fase" a càrrec de l'arquitecte J. Segura per a la Direcció General d'Arquitectura i Habitatge i L'Institut Català del Sòl del Departament de Política Territorial i Obres Públiques de la Generalitat de Catalunya amb data de juliol de 1996.

3.2.-Obres a realitzar amb implicacions arqueològiques.

Dintre del treballs generals de l'obra, aquells que tenen una clara incidència en les restes arqueològiques, i per tant han de tenir un control arqueològic directe són:

- Enderroc d'elements existents i de restes soterrades.
- Desmunts d'elements existents.
- Treballs d'excavació arqueològica per recuperar el fossat.
- Col.locació del pont o passera entre el C/ Bonsuccés i l'interior del recinte.
- Treballs generals i connexions d'instal.lacions soterrades.

3.3-Procés d'execució de l'obra.

Segons consta en el projecte d'Ordenació del recinte del castell d'Amposta", l'ordre a seguir en els treballs serà el següent:

- Enderroc dels elements existents. Es parla de parets de totxó i pedra.
- Enderroc d'elements i restes d'edificacions soterrades.
- Treballs d'excavació arqueològica del fossat.

4.-TREBALLS REALITZATS

En aquesta darrera intervenció que hem portat a terme entre els dies 6 i 20 de març de 2000, els treballs han estat bàsicament de neteja i excavació manual, ja que es tractava d'un reduït sector ubicat al costat de la passera col.locada a continuació del C/ Bonsuccès.

En aquest punt tenim la presència d'una estructura de carreus de forma quadrangular i força afectada, que tansols resta a nivell de fonamentació, i que s'adapta a la roca conglomerada, així com resta també part d'una estructura defensiva atalussada realitzada amb pedra i carreus que amortitzaria l'anterior i que s'asenta a l'interior del fossat intern. Finalment, cal destacar l'aparició d'un canalet excavat a la roca conglomerada, que servia per desguassar algun líquid a l'interior del fossat abans no fos construïda aquesta darrera estructura, o baluard.

L'excavació propiament dita, s'ha centrat en l'interior de l'estructura quadrangular conformada pels murs UE 713 i 712, que es tracta d'una construcció feta amb carreus, alguns dels quals presenten coixí, lligats amb morter de calç, la qual ja havia estat localitzada en la campanya de novembre 1995.

En aquest punt, i concretament a l'interior de l'estructura, s'han localitzat diferents estrats, començant pels dos paviments de soldó actuals (UE 700-UE 702) que cobrien un estrat de farciment d'uns 40 cm. de gruix (UE 703). Per sota d'aquests s'han localitzat les restes d'un paviment de calç d'escàs gruix i força malmés (UE 704) que a la vegada cobreix UE 705, que són terres de color marró clar amb material ceràmic.

Per sota d'aquest estrat tenim l'UE 707 que es tracta d'un segon paviment de calç que contenia les restes d'una mola de molí de grans dimensions, i vestigi de les activitats fabrils i industrials que s'han dut a terme al recinte. Aquest paviment cobria l'UE 706 que es tracta de terres d'uns 15 cm. de gruix, de color marró fosc amb cendres, i que contenen material arqueològic, el qual s'asenta ja directament sobre el tapàs.

Un cop vam finalitzar els treballs d'excavació, vam procedir a realitzar una petita rasa d'uns 30cm paral·lela a la secció A-A' per realitzar un mur de contenció, tal i com ho demanava el projecte així com es va procedir a la neteja de tot el sector, per poder delimitar les estructures que allí restaven i per poder esbrinar la seva possible funcionalitat.

5.-MATERIALS LOCALITZATS

La major part dels materials localitzats en aquesta campanya son fragments de ceràmica, i han aparegut en els estrats UE 701-703 i 706.

Cal destacar però, que en els estrats UE 701-703 hem localitzat material ceràmic, però no ens donen cap cronologia fiable, ja que la ceràmica apareguda a més de fragmentada, pertany a diferents moments. Destaquen la presència d'algunes peces esporàdiques d'època ibèrica i romana (campanianes, ceràmica pintada, algun fragment d'àmfora...) però sense cap estructura associada.

També tenim algun material d'època andalusina (vidrats, ceràmica comuna...), i la presència de material modern.

L'estrat UE 706, localitzat a l'interior de l'estructura quadrangular de carreus, es el que ens dona una cronologia més fiable, ja que aquest apareix entre el paviment UE 707, que sembla ser el que correspondria a l'estructura, i la roca natural. Aquest, presenta algunes peces d'època ibèrica (campaniana A, ceràmica comuna, i fragments d'àmfora romana..), també tenim d'altres de cronologia andalusina (ceràmica vidrada, C. comuna, i grans contenidors...).

D'altres materials localitzats son restes de fauna terrestre, possiblement hervivors així com algún clau de ferro.

Cal remarcar, que aquest estrat es força important alhora de datar l'estructura, que per les seves característiques sembla ser d'època medieval cristiana, i aquest material vendria a confirmar-ho, ja que el paviment hauria sellat els materials anteriors.

6.-CONCLUSIONS

Aquesta intervenció realitzada durant el mes de març, concretament en un punt situat al costat de la passera del c/Bonsuccés, ens ha proporcionat una sèrie de dades que poden tenir força importància, alhora d'entendre el que seria l'accés al recinte intern del Castell en època medieval, així com per donar dades per comprendre el seu traçat general al llarg del temps.

En primer lloc, sembla que la passera col·locada a continuació del carrer Bonsuccés resequiria el que hauria estat l'entrada al recinte en època medieval cristiana, ja que si realitzem un traç des de les estructures medievals localitzades prop del mur exterior o paret del fossat extern, estan interrelacionades.

Sembla bastant lògic però, que l'estructura quadrangular conformada per les ue 712 i 713 realitzada amb carreus, correspongue a una antiga estructura defensiva, ja sigui una torre o una bestorre, la qual ens apareig al costat de la paret del fossat intern i al costat mateix de la muralla àrab, la qual cosa podria significar, que aquesta fos construïda per reforçar aquest punt que sembla correspondre a l'entrada, en època cristiana, ja que pensem que al igual que en d'altres fortaleses o castells, els cristians conserven les restes anteriors, reforçant alguns punts, reparant-ne d'altres i construint nous elements.

Altres dades que també hem pogut obtenir, es que un cop amortitzada aquesta estructura, en aquest punt possiblement s'hi va instal·lar part d'una estructura industrial (fàbrica de sabò, molí fariner..?), ja que així sembla confirmar-ho la localització d'una mola a sobre el paviment ue 707, i els canalets excavats a la roca natural, que desguasen al fossat.

Finalment, sembla que en un moment d'instabilitat possiblement causat per alguna guerra (guerra de successió, guerra del francès, guerres carlines..?) el recinte torna a tenir una funció defensiva o d'observació (recordem la seva posició estratègica en relació amb l'Ebre), i es quan es construeix l'estructura UE 628 i d'altres interrelacionades, les quals conformen una construcció atalussada que es recolza en el bell mig del fossat i torna a defensar un costat del que seria l'entrada principal, malgrat que en aquests moments l'antiga porta està en deshús i s'ha practicat una nova porta a la muralla principal, la qual encara resta. Una mostra factible d'aquestes suposicions podem localitzar-la observant els dos planols conservats del castell del segle XVIII i XIX, on s'aprecia els canvis duta a terme en l'accés.

LLISTAT DE TIPUS CERÀMICS

1. Àtica.
2. Ceràmica Campaniana.
3. Ceràmica Campaniana A.
4. Ceràmica Campaniana B.
5. Ibèrica a mà.
6. Ibèrica a torn taronja.
7. Ibèrica a torn gris.
8. Àmfora ibèrica.
9. Àmfora massaliota.
10. Àmfora púnica.
11. Ceràmica púnica.

12. Roig pompejà.
13. Pre-sigil.lata.
14. Parets fines.
15. T.S. Itàlica.
16. T.S. Sudgàlica.
17. T.S. Marmorata.
18. T.S. Hispànica.
19. T.s. Lucente.
20. T.S.A. Clara A.
21. T.S.A. Clara B.
22. T.S.A. Clara C.
23. T.S.A. Clara D.
24. T.S. grisa paleocristiana.
25. T.S. ataronjada paleocristiana.
26. Late roman C.
27. Llânties.
28. Ceràmica comuna africana.
29. Ceràmica comuna romana.
30. Ceràmica grollera romana.
31. Ceràmica de cuina romana.
32. Ceràmica vidrada romana.
33. Àmfora romana.
34. Dòlia.
35. Tegulae.
36. Ímbrex.

37. Ceràmica vidrada negre sobre melat.
38. Ceràmica vidrada verd sobre melat.
39. Ceràmica vidrada negra sobre blanc.
40. Ceràmica vidrada verd sobre blanc.
41. Ceràmica vidrada verd manganés sobre blanc.
42. Ceràmica vidrada verd manganés sobre melat.
43. Ceràmica amb decoració en corda seca total.
44. Ceràmica amb decoració en corda seca parcial.
45. Ceràmica amb reflex metàl.lic.
46. Ceràmica amb decoració esgrafiada.
47. Ceràmica vidrada monocroma.
48. Ceràmica comuna decorada.
49. Ceràmica comuna pintada.
50. Ceràmica comuna.
51. Ceràmica grollera.

52. Ceràmica de cuina.
53. Ceràmica indeterminada.
54. Llàntries.
55. Ceràmica vidrada bicroma.
56. Tenalles i grans contenidors de ceràmica.
57. Cadup.
58. Element ceràmic (figures, joguines...)
59. Element constructiu de ceràmica.

60. Ceràmica gris medieval.
61. Ceràmica gris indeterminada.
62. Ceràmica vidrada blava.
63. Ceràmica vidrada blava amb reflex metàl·lic.
64. Ceràmica vidrada blanca.
65. Ceràmica vidrada amb verd i manganés (negre).
66. Ceràmica vidrada en manganés.
67. Ceràmica vidrada amb reflex metàl·lic.
68. Ceràmica vidrada amb policromia.
69. Ceràmica vidrada diversa.
70. Ceràmica comuna vidrada monocroma.
71. Ceràmica comuna pintada.
72. Ceràmica comuna decorada.
73. Ceràmica comuna.
74. Ceràmica de cuina.
75. Ceràmica grollera.
76. Tenalles i grans contenidors.
77. Cadup.
78. Elements ceràmics (joguines, figures...)

79. Ceràmica vidrada blau català.
80. Ceràmica vidrada blava.
81. Ceràmica vidrada policroma.
82. Ceràmica de porcellana.
83. Ceràmica vidrada indeterminada.
84. Ceràmica comuna.
85. Tenalles i grans contenidors ceràmics.
86. Element ceràmic (joguines, figures...)

87. Ceràmica comuna indeterminada.
88. Ceràmica grollera indeterminada.
89. Tenalles i grans contenidors ceràmics indeterminats.
90. Ceràmica vidrada indeterminada.

91. Element constructiu de ceràmica.
92. Element constructiu de pedra.
93. Element constructiu de guix.
94. Tovot.
95. Arrebossat.
96. Estuc.
97. Panot de calç.
98. Panot de morter.
99. Marbre.
100. Rajoles.
101. Pondus.
102. Picador de pedra.
103. Mineral.

104. Disc de ceràmica.
105. Molí.
106. Morter.
107. Metall (bronze, or, argent, ferro...)
108. Monedes.
109. Vidre.
110. Os treballat.
111. Escòria de ceràmica.
112. Escòria de metall.
113. Escòria de vidre.
114. Restes humanes.
115. Fauna terrestre.
116. Peces dentàries de fauna.
117. Fauna malacològica.
118. Altres elements.
119. Ictiofauna.
120. Fusta.
121. Carbons vegetals.
122. Sílex.

ASTELL D'AMPOSTA

2000

UE 701

MERO	Nº PECE	TIPUS	FORMA	DECORA	PASTA	OBSERVACIÓ
1	1	6	VORA		ÒX.	
2	1	33	A.NANSA		ÒX.	
	2	47	VORA		ÒX.	
5	1	47	BASE		ÒX.	
6,19	14	47	S/F		ÒX.	
20,23	4	49	S/F	GEOME.	ÒX.	
24	1	50	NANSA	ENGALBA	ÒX.	
25	2	50	BASE		ÒX.	
26,31	6	50	S/F		ÒX.	
32	1	56	BASE	VIDRAT	ÒX.	
33	1	56	S/F			
35	2	56	S/F			
36,37	2	56	S/F			
38	1	81	S/F			
39	1	80	S/F			
40	3	90	S/F			
41	1	91				
42	2	107	CLAUS			
43	1	11				

ASTELL D'AMPOSTA

2000

UE 703

MERO	Nº PECES	TIPUS	FORMA	DECOR.	PASTA	OBSERVACIÓ
1	1	8	VORA			
2	1	47	S/F	V.MELAT		
4	2	50	S/F			C.COMUNA
5	5	91				
6	1	107	CLAU			

NUMERO	Nº PECES	TIPUS	FORMA	DECOR.	PASTA	OBSERVACIÓ
	1	1	3 VORA			
5	4		6 S/F			
	6	1	33 VORA		ÒX.	
	7	1	33 NANSA		ÒX.	
11	4		33 S/F		ÒX.	
	12	1	47 VORA	V.VERD	ÒX.	
32	13,3		47 S/F		ÒX.	C.CUINA
	33	1	49 VORA	GEOMETRI.	ÒX.	
	34,37	4	49 S/F		ÒX.	
	38,49	12	51 S/F		RED.	
	50	1	56 S/F	PINT.		
	51	1	56 S/F			
	52	1	109			VIDRE
	53	2	115			OSSOS
	54	1	107			CLAU

JACIMENT		ANY	AREA	SECTOR	QUADRE	U.E.
CASTELL D'AMPOSTA		2000				700
SECCIONS	PLANTES	FULL SIT.	FOTOS		INVENTARI	
CRITERI DE DISTINCIÓ		COLOR		DEF. ELEMENT		
		BEIG		MUR TRINXERA PAVIMENT POU ARRASAMENT SITJA FORN LLAR		
		CONSISTENCIA		DEF. ESTRAT		
		COMPACTA		HABITAT FARCIMENT ABANDÓ DESTRUCCIÓ PREP. PAVIMENT		
COMPOSICIÓ GEOL.		COMPOSICIÓ ORG.		COMPOSICIÓ ARTIF.		
DESCRIPCIÓ		ES TRACTA DEL PAVIMENT DE SOLDÓ QUE COBREIX TOT EL RECINTE DEL CASTELL.				
SOLITENCIA		IGUAL A		ES RECOLZA EN		
		SE LI RECOLZA		COBREIX 701-702		
		COBERT PER		TALLA		
		FARCIT PER		FARCEIX		
		TALLAT PER		SE LI ENTREGA		
		S'ENTREGA A				
INTERPRETACIÓ						
		CRITERI PER DATAR				
		DATACIÓ PAVIMENT ACTUAL				
		OBSERVACIONS				

JACIMENT		ANY	AREA	SECTOR	QUADRE	U.E.
CASTELL D'AMPOSTA		2000				701
CCIONS	PLANTES	FULL SIT.	FOTOS	INVENTARI		
CRITERI DE DISTINCIÓ		COLOR		DEF. ELEMENT		
		MARRO FOSC		MUR TRINXERA PAVIMENT POU ARRASAMENT SITJA FORN LLAR		
		CONSISTENCIA		DEF. ESTRAT		
		SOLTA		HABITAT FARCIMENT ABANDÓ DESTRUCCIÓ PREP. PAVIMENT		
COMPOSICIÓ GEOL.		COMPOSICIÓ ORG.		COMPOSICIÓ ARTIF.		
DESCRIPCIÓ						
SON TERRES QUE APAREIXEN SOTA UE 700 AL COSTAT DE LA TANCA DEL PATI DE LA VIVENDA.						
SEQUÈNCIA						
IGUAL A			ES RECOLZA EN			
SE LI RECOLZA			COBREIX ROCA CONGLOMERADA			
COBERT PER 700			TALLA			
FARCIT PER			FARCEIX			
TALLAT PER 709			SE LI ENTREGA			
S'ENTREGA A						
INTERPRETACIÓ						
CRITERI PER DATAR						
DATACIÓ						
OBSERVACIONS						

JACIMENT		ANY	AREA	SECTOR	QUADRE	U.E.
CASTELL D'AMPOSTA		2000				702
CCIONS	PLANTES	FULL SIT.	FOTOS	INVENTARI		
CRITERI DE DISTINCIÓ		COLOR		DEF. ELEMENT		
				MUR TRINXERA PAVIMENT POU ARRASAMENT SITJA FORN LLAR		
		CONSISTENCIA		DEF. ESTRAT		
				HABITAT FARCIMENT ABANDÓ DESTRUCCIÓ PREP. PAVIMENT		
COMPOSICIÓ GEOL.		COMPOSICIÓ ORG.		COMPOSICIÓ ARTIF.		

DESCRIPCIÓ
Segon Paviment de soldó que apareix per sota ue 700 a l'altura de l'estructura de carreus.

SEQUÈNCIA	IGUAL A	ES RECOLZA EN
	SE LI RECOLZA	COBREIX 703-301
	COBERT PER 700	TALLA
	FARCIT PER	FARCEIX
	TALLAT PER	SE LI ENTREGA
	S'ENTREGA A	

INTERPRETACIÓ

CRITERI PER DATAR

DATACIÓ PAVIMENT ACTUAL S.XX

OBSERVACIONS

JACIMENT		ANY	AREA	SECTOR	QUADRE	U.E.
Castell D'Amposta		2000				703
SECCIONS	PLANTES	FULL SIT.	FOTOS	INVENTARI		
CRITERI DE DISTINCIÓ		COLOR		DEF. ELEMENT		
		Marró-clar		MUR TRINXERA PAVIMENT POU ARRASAMENT SITJA FORN LLAR		
		CONSISTENCIA		DEF. ESTRAT		
		Compacta		HABITAT FARCIMENT ABANDÓ DESTRUCCIÓ PREP. PAVIMENT		
COMPOSICIÓ GEOL.		COMPOSICIÓ ORG.		COMPOSICIÓ ARTIF.		

DESCRIPCIO	Nivell de farciment d'uns 40 cm. de gruix que apareix per sota el paviment de soldó ue 7002, i que esta conformat per pedres i terres.
------------	----------------------------------------------------------------------------------------------------------------------------------------

SEQÜENCIA	IGUAL A	ES RECOLZA EN
	SE LI RECOLZA	COBREIX 704-711-713
	COBERT PER 702	TALLA
	FARCIT PER	FARCEIX
	TALLAT PER	SE LI ENTREGA
	S'ENTREGA A	

INTERPRETACIO	
---------------	--

	CRITERI PER DATAR
--	-------------------

	DATAció
--	---------

	OBSERVACIONS
--	--------------

DATA

JACIMENT		ANY	AREA	SECTOR	QUADRE	U.E.
Castell d'Amposta		2000				704
SECCIONS	PLANTES	FULL SIT.	FOTOS		INVENTARI	
CRITERI DE DISTINCIÓ		COLOR		DEF. ELEMENT		
		Blanc		MUR TRINXERA PAVIMENT POU ARRASAMENT SITJA FORN LLAR		
		CONSISTENCIA		DEF. ESTRAT		
		Compacta		HABITAT FARCIMENT ABANDÓ DESTRUCCIÓ PREP. PAVIMENT		
COMPOSICIÓ GEOL.		COMPOSICIÓ ORG.		COMPOSICIÓ ARTIF.		

DESCRIPCIO	Paviment de calç d'escàs gruix, que apareix en forma de capa en un punt de la secció realitzada a l'interior de l'àmbit de carreus.	
	IGUAL A	ES RECOLZA EN
	SE LI RECOLZA	COBREIX 705
	COBERT PER 703	TALLA
	FARCIT PER	FARCEIX
	TALLAT PER	SE LI ENTREGA
S'ENTREGA A		
INTERPRETACIO		
	CRITERI PER DATAR	
	DATAció	
	OBSERVACIONS	

DATA 7-3-2000

JACIMENT		ANY	AREA	SECTOR	QUADRE	U.E.
Castell d'Amposta		2000				705
SECCIONS	PLANTES	FULL SIT.	FOTOS		INVENTARI	
CRITERI DE DISTINCIÓ		COLOR		DEF. ELEMENT		
		Marró-clar		MUR TRINXERA PAVIMENT POU ARRASAMENT SITJA FORN LLAR		
		CONSISTENCIA		DEF. ESTRAT		
				HABITAT FARCIMENT ABANDÓ DESTRUCCIÓ PREP. PAVIMENT		
COMPOSICIÓ GEOL.		COMPOSICIÓ ORG.		COMPOSICIÓ ARTIF.		
DESCRIPCIÓ		Estrat de terra que apareix localitzat a l'interior de l'estructura de carreus entre paviments conté alguna que altra pedra de tamany mitjà.				
SEQÜÈNCIA		IGUAL A		ES RECOLZA EN		
		SE LI RECOLZA		COBREIX 706		
		COBERT PER 704		TALLA		
		FARCIT PER		FARCEIX		
		TALLAT PER		SE LI ENTREGA		
		S'ENTREGA A 712-713-711				
INTERPRETACIÓ						
		CRITERI PER DATAR				
		DATAció				
OBSERVACIONS		Pot tractar-se d'un anivellament de terres per col·locar el paviment.				

DATA 7-3-2000

JACIMENT		ANY	AREA	SECTOR	QUADRE	U.E.
Castell d'Amposta		2000				706
CCIONS	PLANTES	FULL SIT.	FOTOS		INVENTARI	
CRITERI DE DISTINCIÓ		COLOR			DEF. ELEMENT	
		Marró-fosc			MUR TRINXERA PAVIMENT_POU ARRASAMENT SITJA FORN LLAR	
		CONSISTENCIA			DEF. ESTRAT	
					HABITAT FARCIMENT ABANDÓ DESTRUCCIÓ PREP. PAVIMENT	
COMPOSICIÓ GEOL.		COMPOSICIÓ ORG.			COMPOSICIÓ ARTIF.	

DESCRIPCIÓ
 Estrat de terra que apareix localitzat a l'interior de l'estructura de carreus per sota del paviment 2^{on} que és tracta d'una capa d'un gruix d'uns 15 cm. En la qual s'aprecien restes d'un incendi (cendres) i on s'ha localitzat màt. arqueològic.

SEOÏENCIA	IGUAL A	ES RECOLZA EN
	SE LI RECOLZA 711-712-713	COBREIX 708
	COBERT PER 706	TALLA
	FARCIT PER	FARCEIX
	TALLAT PER	SE LI ENTREGA
	S'ENTREGA A	

INTERPRETACIÓ

CRITERI PER DATAR

DATAció Andalusina.

OBSERVACIONS

JACIMENT		ANY	AREA	SECTOR	QUADRE	U.E.
Castell d'Amposta		2000				707
ACCIONS	PLANTES	FULL SIT.	FOTOS	INVENTARI		
CRITERI DE DISTINCIÓ		COLOR		DEF. ELEMENT		
		Blanquinòs		MUR TRINXERA PAVIMENT_POU ARRASAMENT SITJA FORN LLAR		
		CONSISTENCIA		DEF. ESTRAT		
		Compacta		HABITAT FARCIMENT ABANDÓ DESTRUCCIÓ PREP. PAVIMENT		
COMPOSICIÓ GEOL.		COMPOSICIÓ ORG.		COMPOSICIÓ ARTIF.		
DESCRIPCIÓ		Es tracta d'un segon paviment que apareix en el basament de l'estructura, i que sembla tractar-se del paviment original de la mateixa. A sobre d'aquest s'ha localitzat una mola d'un molí. Cal destacar, que trobem restes de cendres..				
SEMIENTENÇA		IGUAL A		ES RECOLZA EN		
		SE LI RECOLZA		COBREIX 707		
		COBERT PER 705		TALLA		
		FARCIT PER		FARCEIX		
		TALLAT PER		SE LI ENTREGA		
		S'ENTREGA A 712-713				
INTERPRETACIÓ		Sembla tractar-se del paviment original de l'estructura de carreus.				
CRITERI PER DATAR						
DATAció		Medieval-cristià.				
OBSERVACIONS						

DATA 7-3-2000

JACIMENT		ANY	AREA	SECTOR	QUADRE	U.E.
Castell d'Amposta		2000				708
SECCIONS	PLANTES	FULL SIT.	FOTOS		INVENTARI	
CRITERI DE DISTINCIÓ		COLOR		DEF. ELEMENT		
		Blanquinòs		MUR TRINXERA PAVIMENT POU		
		CONSISTENCIA		ARRASAMENT SITJA FORN LLAR		
				DEF. ESTRAT		
				HABITAT FARCIMENT ABANDONAT TAPAS		
				DESTRUCCIÓ PREP. PAVIMENT		
COMPOSICIÓ GEOL.		COMPOSICIÓ ORG.		COMPOSICIÓ ARTIF.		
DESCRIPCIÓ		Es tracta d'una capa que apareix a sobre la roca mare i que es tracta del tapàs..				
SEQÜÈNCIA	IGUAL A		ES RECOLZA EN			
	SE LI RECOLZA		COBREIX Roca conglomerada			
	COBERT PER 706		TALLA			
	FARCIT PER		FARCEIX			
	TALLAT PER		SE LI ENTREGA			
	S'ENTREGA A					
INTERPRETACIÓ						
		CRITERI PER DATAR				
		DATACIÓ				
OBSERVACIONS		Es tracta d'una capa de terra que és forma de la mateixa descomposició de la roca.				
		DATA 7-3-2000				

JACIMENT		ANY	AREA	SECTOR	QUADRE	U.E.	
Castell d'Amposta		2000				709	
ECCIONS	PLANTES	FULL SIT.	FOTOS		INVENTARI		
CRITERI DE DISTINCIÓ		COLOR		DEF. ELEMENT			
				MUR TRINXERA PAVIMENT _POU ARRASAMENT SITJA FORN LLAR			
		CONSISTENCIA		DEF. ESTRAT			
				HABITAT FARCIMENT ABANDÓ DESTRUCCIÓ PREP. PAVIMENT			
COMPOSICIÓ GEOL.		COMPOSICIÓ ORG.		COMPOSICIÓ ARTIF.			
DESCRIPCIO	Trinxera de fonamentació del mur del pati de la vivenda Ue 710.						
	SEQÜÈNCIA	IGUAL A			ES RECOLZA EN		
		SE LI RECOLZA			COBREIX		
		COBERT PER			TALLA 701-703		
		FARCIT PER			FARCEIX		
		TALLAT PER			SE LI ENTREGA		
		S'ENTREGA A					
INTERPRETACIO							
CRITERI PER DATAR							
DATAció							
OBSERVACIONS							

DATA 7-3-2000

JACIMENT		ANY	AREA	SECTOR	QUADRE	U.E.
Castell d'Amposta		2000				710
SECCIONS	PLANTES	FULL SIT.	FOTOS		INVENTARI	
CRITERI DE DISTINCIÓ		COLOR		DEF. ELEMENT		
				MUR TRINXERA PAVIMENT_POU ARRASAMENT SITJA FORN LLAR		
		CONSISTENCIA		DEF. ESTRAT		
				HABITAT FARCIMENT ABANDÓ DESTRUCCIÓ PREP. PAVIMENT		
COMPOSICIÓ GEOL.		COMPOSICIÓ ORG.		COMPOSICIÓ ARTIF.		

DESCRIPCIO	Mur d'uns 40 cm. D'amplada realitzat en la base amb pedra i en la part superior amb totxana i lligat amb argamassa de calç, que conforma el pati de la vivenda.	
SEQÜENCIA	IGUAL A	ES RECOLZA EN Roca mare
	SE LI RECOLZA	COBREIX
	COBERT PER	TALLA
	FARCIT PER	FARCEIX
	TALLAT PER	SE LI ENTREGA 701-703-714.
	S'ENTREGA A	
INTERPRETACIO		
	CRITERI PER DATAR	
	DATACIÓ	
	OBSERVACIONS	

DATA 8-3-2000

JACIMENT		ANY	AREA	SECTOR	QUADRE	U.E.
Castell d'Amposta		2000				711
SECCIONS	PLANTES	FULL SIT.	FOTOS	INVENTARI		
CRITERI DE DISTINCIÓ		COLOR		DEF. ELEMENT		
				MUR TRINXERA PAVIMENT_POU ARRASAMENT SITJA FORN LLAR		
		CONSISTENCIA		DEF. ESTRAT		
				HABITAT FARCIMENT ABANDO DESTRUCCIÓ PREP. PAVIMENT		
COMPOSICIÓ GEOL.		COMPOSICIÓ ORG.		COMPOSICIÓ ARTIF.		
DESCRIPCIÓ	Mur d'uns 60 cm. d'ample realitzat amb retalls de roca conglomerada i lligat amb morter de calç del qual s'ha localitzat una petita part a l'interior de l'estructura de carreus. Cal remarcar que per necessitat del projecte s'ha retallat una petita part del mateix..					
	SEQÜÈNCIA	IGUAL A		ES RECOLZA EN Roca mare		
		SE LI RECOLZA		COBREIX		
		COBERT PER 703		TALLA		
		FARCIT PER		FARCEIX		
		TALLAT PER		SE LI ENTREGA 705-707.		
S'ENTREGA A						
INTERPRETACIÓ						
CRITERI PER DATAR						
DATA CIÓ						
OBSERVACIONS	Sembla que aquest te continuïtat cap a l'interior de la vivenda.					
				DATA 9-3-2000		

JACIMENT		ANY	AREA	SECTOR	QUADRE	U.E.
Castell d'Amposta		2000				712
SECCIONS	PLANTES	FULL SIT.	FOTOS		INVENTARI	
CRITERI DE DISTINCIÓ		COLOR		DEF. ELEMENT		
				MUR. TRINXERA PAVIMENT _POU ARRASAMENT SITJA FORN LLAR		
		CONSISTENCIA		DEF. ESTRAT		
				HABITAT FARCIMENT ABANDÓ DESTRUCCIÓ PREP. PAVIMENT		
COMPOSICIÓ GEOL.		COMPOSICIÓ ORG.		COMPOSICIÓ ARTIF.		
DESCRIPCIO	Mur d'uns 60 cm. i 4'5 m. de llargada fet amb carreus lligats amb morter de calç que transcorre en direcció E-O i que conserva fins a dues filades.					
SEQÜENCIA	IGUAL A		ES RECOLZA EN Roca mare			
	SE LI RECOLZA		COBREIX			
	COBERT PER 700-701-702		TALLA			
	FARCIT PER		FARCEIX			
	TALLAT PER		SE LI ENTREGA 705-706-707-708-713.			
	S'ENTREGA A					
INTERPRETACIO	Podria formar part d'una de les defenses medievals que es situarien a l'entrada del recinte , concretament d'una bestorre.					
	CRITERI PER DATAR					
	DATAció S.XIV					
	OBSERVACIONS					

DATA 9-3-2000

JACIMENT		ANY	AREA	SECTOR	QUADRE	U.E.
Castell d'Amposta		2000				713
SECCIONS	PLANTES	FULL SIT.	FOTOS		INVENTARI	
CRITERI DE DISTINCIÓ		COLOR		DEF. ELEMENT		
				MUR TRINXERA PAVIMENT_POU ARRASAMENT SITJA FORN LLAR		
		CONSISTENCIA		DEF. ESTRAT		
				HABITAT FARCIMENT ABANDÓ DESTRUCCIÓ PREP. PAVIMENT		
COMPOSICIÓ GEOL.		COMPOSICIÓ ORG.		COMPOSICIÓ ARTIF.		
DESCRIPCIÓ	Mur d'uns 60 cm d'amplada fet amb carreus, que conjuntament amb l'ue 712 conforma l'estructura de carreus. Aquest conserva una llargada de 1'60 m. I la sena trajectoria es de N-S..					
SEQÜÈNCIA	IGUAL A		ES RECOLZA EN Roca mare			
	SE LI RECOLZA		COBREIX			
	COBERT PER 700-701-702		TALLA			
	FARCIT PER		FARCEIX			
	TALLAT PER		SE LI ENTREGA 705-706-707-708.			
	S'ENTREGA A					
INTERPRETACIÓ	Podria formar part d'una de les defenses medievals que es situarien a l'entrada del recinte, concretament d'una bestorre.					
	CRITERI PER DATAR					
	DATA CIÓ S.XIV					
	OBSERVACIONS					
DATA 9-3-2000						

JACIMENT		ANY	AREA	SECTOR	QUADRE	U.E.
Castell d'Amposta		2000				714
SECCIONS	PLANTES	FULL SIT.	FOTOS	INVENTARI		
CRITERI DE DISTINCIÓ		COLOR		DEF. ELEMENT		
				MUR TRINXERA PAVIMENT_POU ARRASAMENT SITJA FORN LLAR		
		CONSISTENCIA		DEF. ESTRAT		
				HABITAT FARCIMENT ABANDÓ DESTRUCCIÓ PREP. PAVIMENT		
COMPOSICIÓ GEOL.		COMPOSICIÓ ORG.		COMPOSICIÓ ARTIF.		
DESCRIPCIO		Terres que farceixen la rasa de fonamentació del mur del pati ue 710, son terres de color marró fosc i que contenen restes de vegetació i fragments de teula i totxo.				
SEQÜENCIA	IGUAL A		ES RECOLZA EN			
	SE LI RECOLZA		COBREIX			
	COBERT PER 700		TALLA			
	FARCIT PER		FARCEIX 709			
	TALLAT PER		SE LI ENTREGA			
	S'ENTREGA A					
INTERPRETACIO	T					
CRITERI PER DATAR						
DATAció						
OBSERVACIONS						

DATA 9-3-2000

JACIMENT		ANY	AREA	SECTOR	QUADRE	U.E.
Castell d'Amposta		2000				715
SECCIONS	PLANTES	FULL SIT.	FOTOS	INVENTARI		
CRITERI DE DISTINCIÓ		COLOR		DEF. ELEMENT		
				MUR TRINXERA PAVIMENT_POU		
				ARRASAMENT SITJA FORN LLAR		
		CONSISTENCIA		DEF. ESTRAT		
				HABITAT FARCIMENT ABANDÓ		
				DESTRUCCIÓ PREP. PAVIMENT		
COMPOSICIÓ GEOL.		COMPOSICIÓ ORG.		COMPOSICIÓ ARTIF.		
DESCRIPCIO	Es tracta d'un canalet d'uns 40 cm. D'amplada que està practicat a la roca conglomerada.					
SEQÜENCIA	IGUAL A		ES RECOLZA EN			
	SE LI RECOLZA		COBREIX			
	COBERT PER 700-701-703		TALLA Roca natural			
	FARCIT PER		FARCEIX			
	TALLAT PER		SE LI ENTREGA			
	S'ENTREGA A					
INTERPRETACIO	Sembla tractar-se d'un canalet de desguàs relacionat amb alguna estructura Industrial o fàbril, que portava algun líquid a desguasar al fossat.					
	CRITERI PER DATAR					
	DATAció S. XVII-S. XVIII					
	OBSERVACIONS Podria formar part de la fàbrica de sabò o be, d'altra activitat industrial.					
				DATA 9-3-2000		



FIG.1 – Vista del sector VI abans de la intervenció.

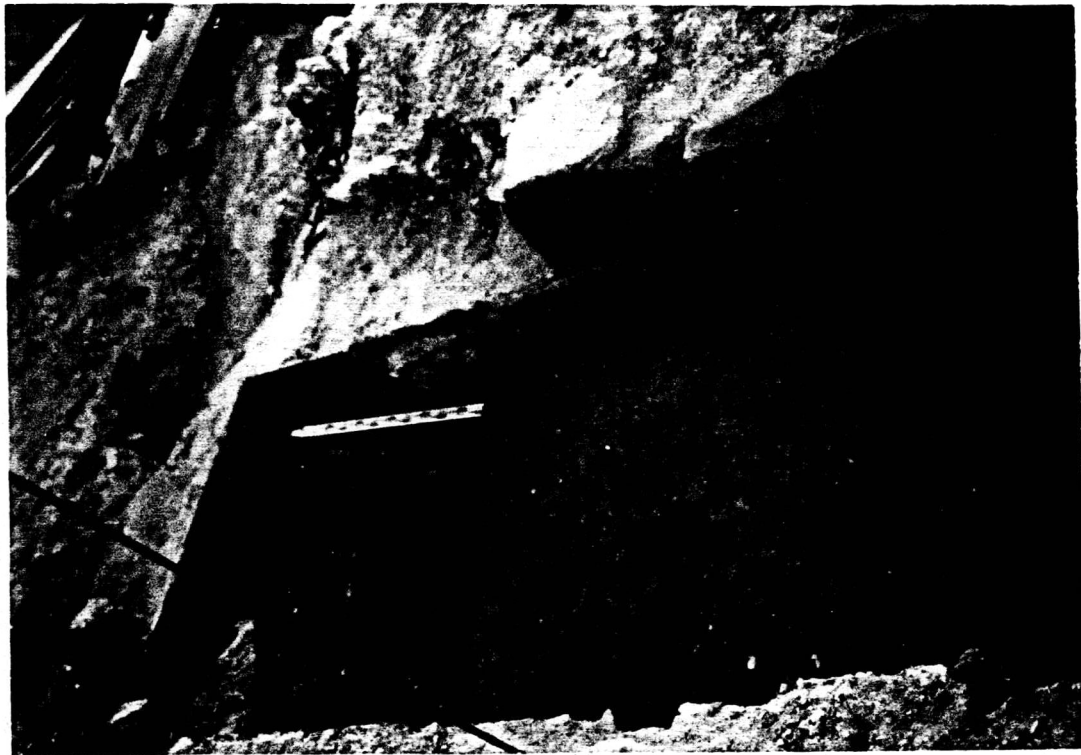


FIG. 2 –Detall de l'estructura quadrangular amb l'UE 707.

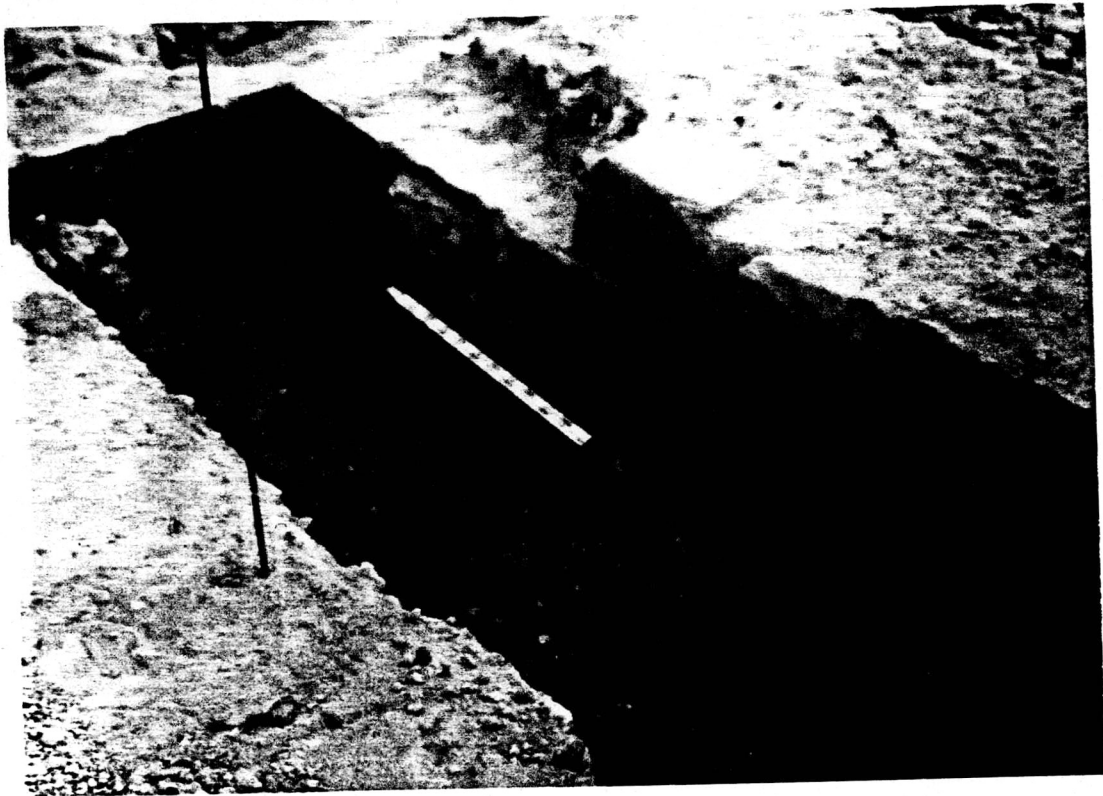


FIG.3 – Basament de l'estructura quadrangular.



FIG. 4 – Vista del sector des de el carrer Bonsuccès.

e 254

A

A'

ue711

ue713

ue712

ue600

ue710

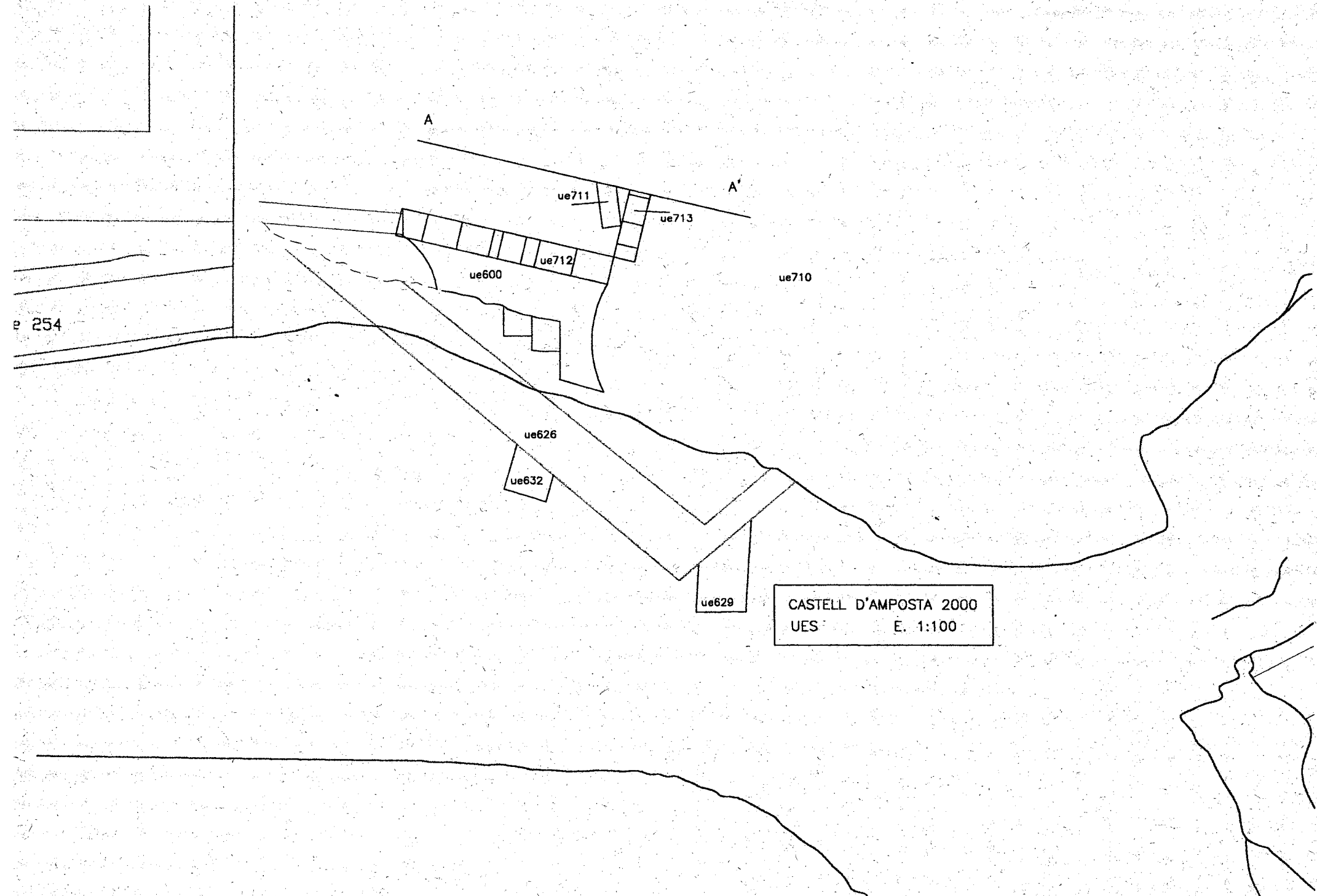
ue626

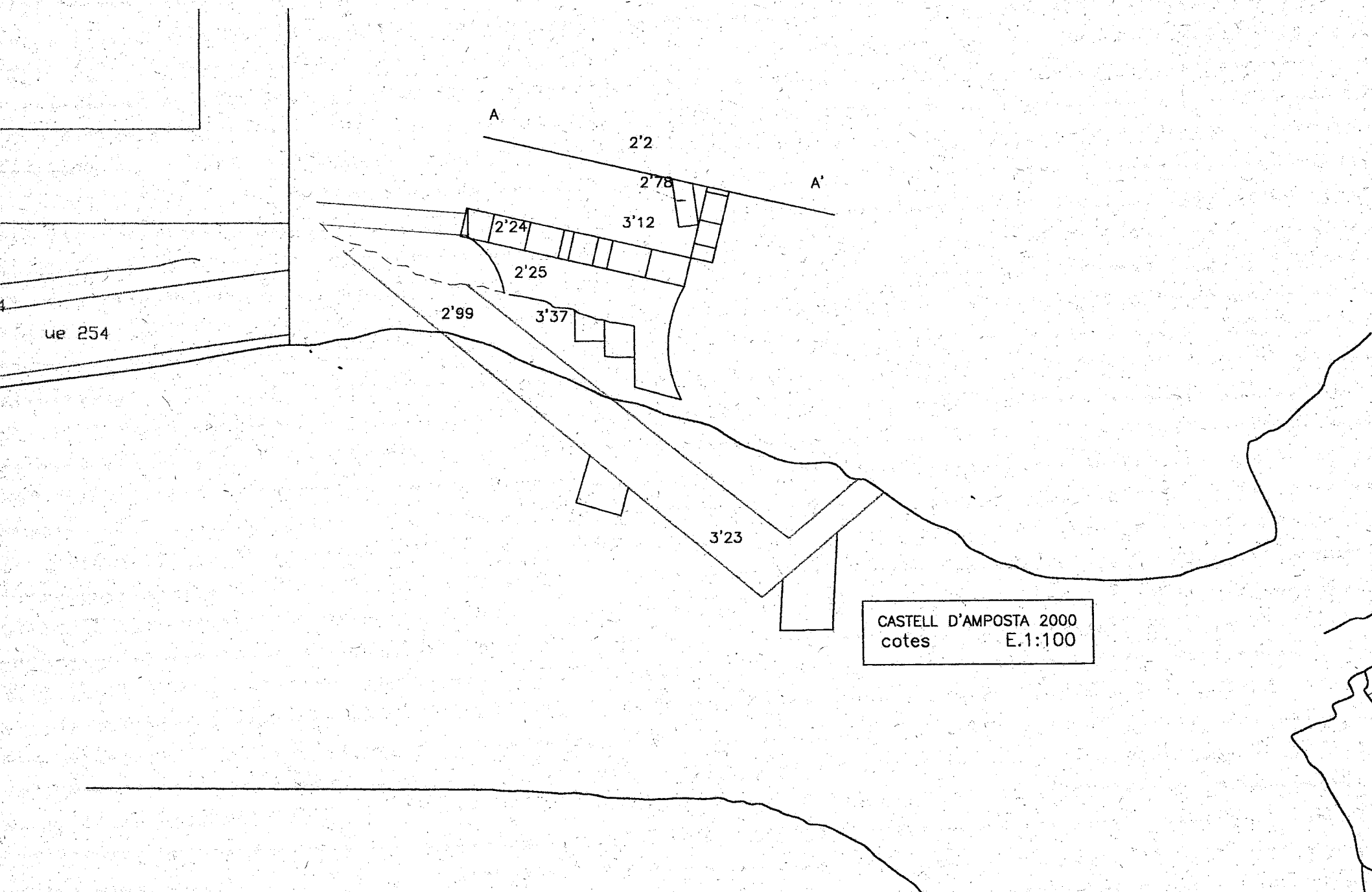
ue632

ue629

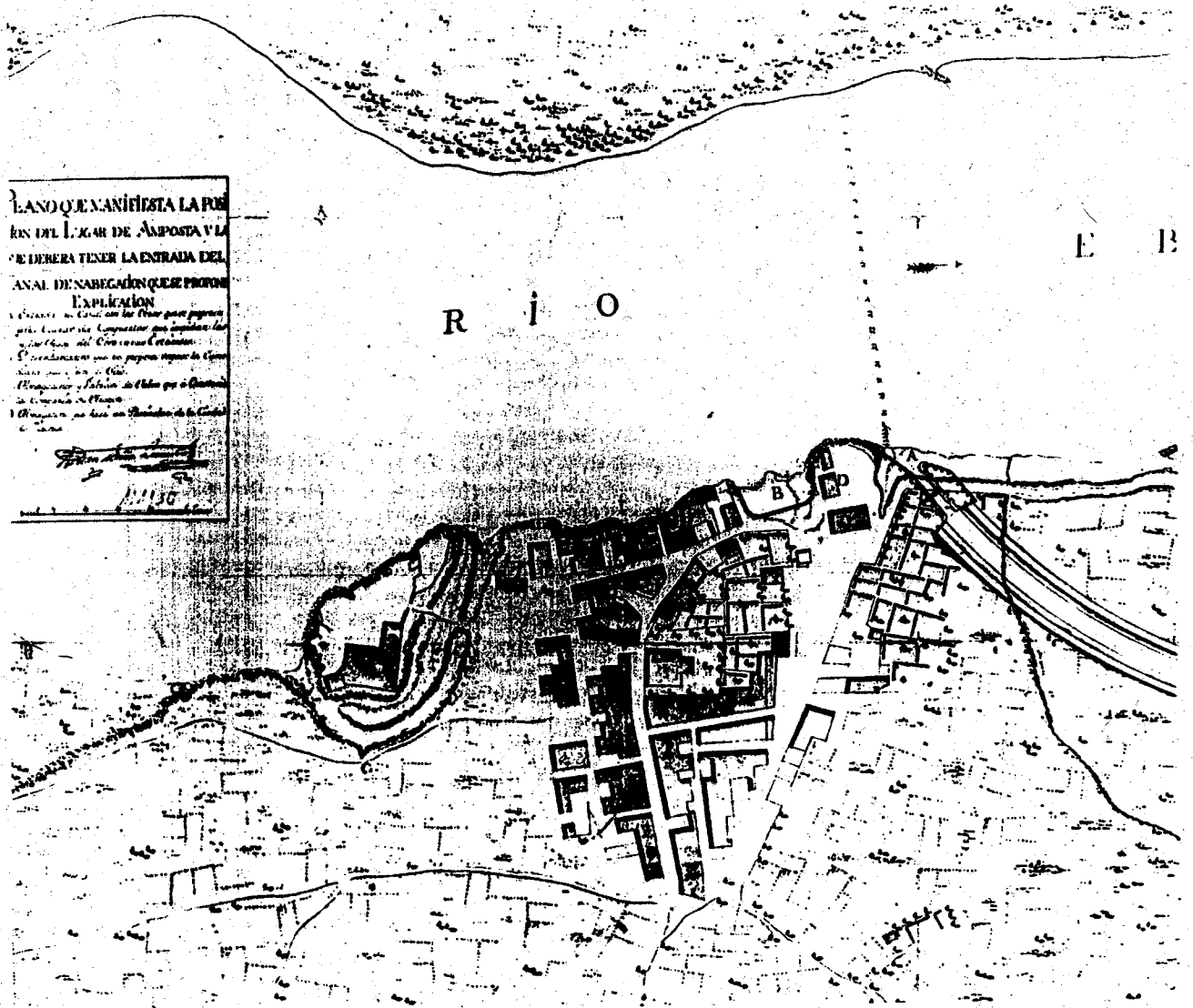
CASTELL D'AMPOSTA 2000

UES E. 1:100

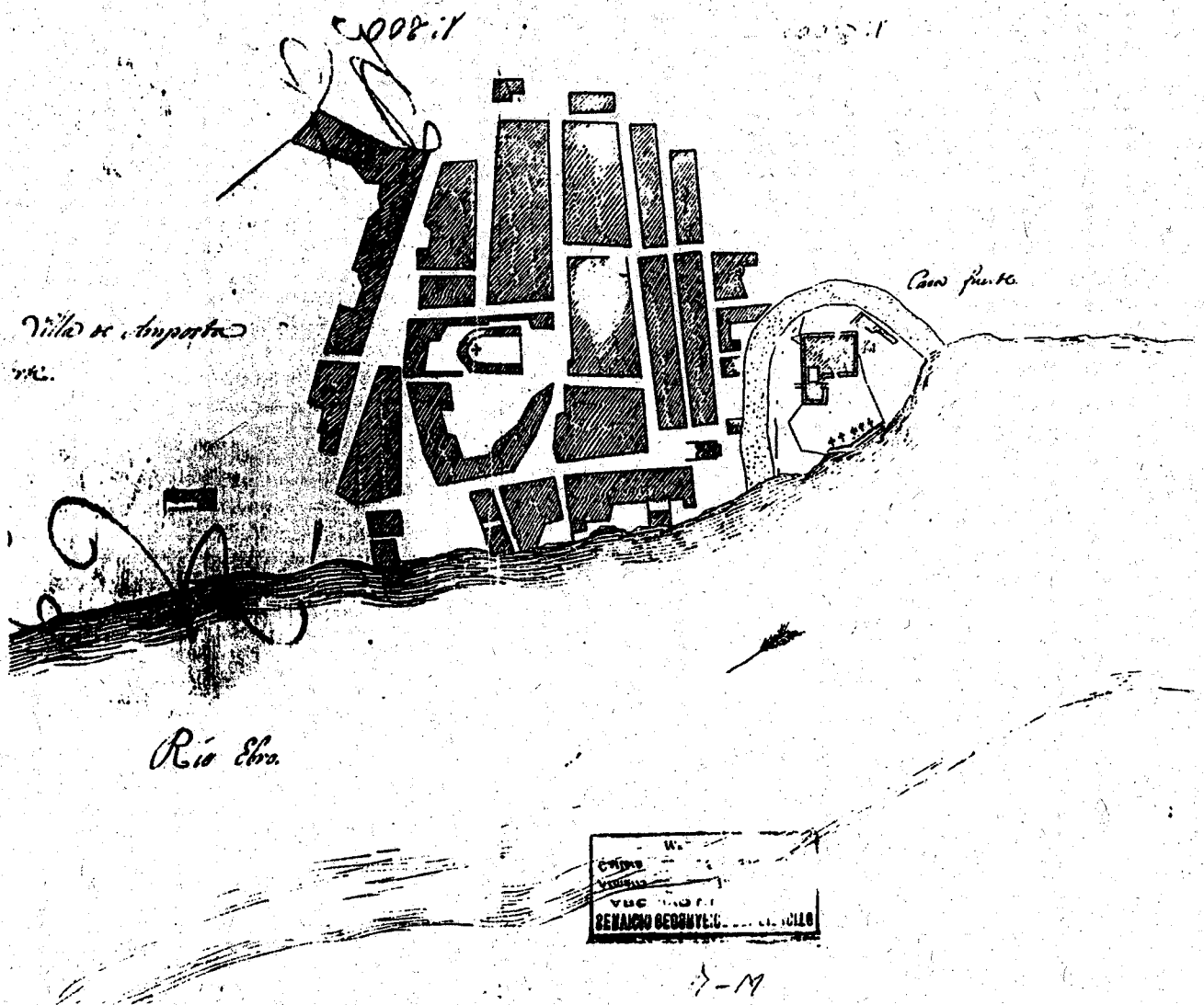




CASTELL D'AMPOSTA 2000
cotes E.1:100



LÀM.1.- Plànol del s. XVIII (Servicio Geogràfico del Ejèrcito).



LÀM.2.- Plànol de la vila i Castell d'Amposta de l'any 1800.(Servicio Geogràfico del ejèrcito).

7.-BIBLIOGRAFIA

ARTIGUES, P. LL. I VILLALBÍ, M.M. Informe de les excavacions al Castell d'Amposta (Montsià). Amposta 1991.

ARTIGUES, P.LL. i VILLALBÍ, M.M. " Adaptació estructural del Castell d'Amposta en el món feudal" pp 451-457.Vol. II Congrés d'Arqueologia Medieval Espanyola. Alicant. 1995.

AZUAR RUIZ, R. ; Denia Islàmica. Arqueologia y poblamiento.Alicante, 1989.

BOSCH, J. Memòria de la continuació i finalització de l'excavació i sondeig C- vi al jaciment del Castell d'Amposta (Montsià).1990.

LÓPEZ PERALES, R. Historia de Amposta.Tortosa 1975.

LORIENTE A., OLIVER, A. , L'Antic portal de la Magdalena.Monografies d'arqueologia urbana.Lleida, 1992. Nº 4.

MALPICA, A., Castillos y Territorio en Al-Andalus.Jornadas de arqueología Medieval.1998.

MONTAÑÉS, M.C. I RAMON M.J., Memòria dels treballs arqueològics realitzats al fossat intern del Castell d'Amposta. 1995.

ROSSELLÓ BORDOY, G. Ensayo de sistematización de ceràmica àrabe en Mallorca. Palma de Mallorca, 1978.

SOLE´, X. Informe de les excavacions del Castell d'Amposta (1987-1988).Barcelona, 1989.