

2805



**MEMÒRIA DEL SEGUIMENT ARQUEOLÒGIC
DEL REBAIX MECÀNIC: VIL·LA ROMANA
DE MAS GARRUT /PONT DEL TUPÍ
ELS PALLARESOS (TARRAGONÈS)**

9-18 de juny de 1999

AUTORS:

Ester Ramon Sariñena

Moisés Díaz

DATA DE LLIURAMENT: 13 de març de 2000

ÍNDIX

1. INTRODUCCIÓ.....	2
2. SITUACIÓ I ANTECEDENTS.....	4
3. DESCRIPCIÓ DELS TREBALLS I CONCLUSIONS.....	8
4. BIBLIOGRAFIA.....	10

ANNEX PLANIMÈTRIC

ANNEX FOTOGRÀFIC

1.- INTRODUCCIÓ

Amb motiu del desbrossament i rebaix de terres dels terrenys de cultiu ubicats en el mas de Garrut (Els Pallaresos, Tarragonès), el Servei d'Arqueologia de la Generalitat de Catalunya va decidir que s'havia de dur a terme el seguiment arqueològic d'aquests treballs ja que aquests terrenys es trobaven molt propers a la zona on s'havia localitzat la vil·la romana de "Mas Garrut" o del "Pont del Tupí".

Aquesta vil·la havia estat localitzar arran dels treballs d'elaboració de la Carta Arqueològica del Tarragonès. En aquell moment (l'any 1990) ja es va poder apreciar que en el decurs dels treballs de neteja i explanació dels terrenys s'havien malmès diverses estructures d'aquest jaciment.

Posats en contacte amb l'empresa que estava executant les obres, Ferrovia, es va poder veure que els treballs a realitzar no afectaven la zona arqueològica raó per la qual es va decidir dur a terme un seguiment arqueològic parcial. En tot moment es va poder veure i constatar que la zona marcada no afectava l'àrea arqueològica, dada que l'empresa encarregada de les obres va confirmar continuadament.

Tanmateix, tot i sol·licitar-ho, no ens van proporcionar en cap moment cap tipus de documentació gràfica (planimetria) del projecte dels desbrossaments i la zona afectada, però les fites presents sobre el terreny confirmaven les dades facilitades per l'empresa.

En un moment donat els treballs de rebaix es varen aturar momentàniament i, per tant, el seguiment arqueològic també, i vàrem restar a l'espera de les notícies dels tècnics de Ferrovial per saber quan s'havien de reiniciar els treballs.

Poc després els treballs de rebaix es varen reiniciar sense avís previ, i quan ens en vàrem assabentar es va poder constatar que havien excedit els límits previstos i havien rebaixat una bona part de l'àrea on es localitzaven les restes de la vil·la romana, les quals varen afectar greument.

El seguiment arqueològic es va realitzar entre els dies 9 i 18 de juny de 1999, sota direcció d'Ester Ramon i Sariñena (CODEX-Arqueologia i Patrimoni), amb el corresponent permís de la Direcció General del Patrimoni Cultural de la Generalitat de Catalunya, amb data del 9 de juny de 1999.

2.- SITUACIÓ I ANTECEDENTS

La vil·la de “Mas Garrut” o del “Pont de Tupí” es troba situada dins del terme municipal dels Pallaresos a la comarca del Tarragonès, en una zona molt propera a la ciutat de Tarragona.

La vil·la s'emplaça sobre l'explanada al·luvial esquerra del riu Francolí. Es tracta d'una planúria fèrtil que en època romana fou intensament explotada mitjançant un poblament dispers aglutinat a l'entorn de *villae* rústiques i, entre les quals, la vil·la de Centelles constitueix l'exemple paradigmàtic i més ben conegut. Com en altres àrees de l'antiga Hispània, la presència d'un nucli urbà, en el nostre cas Tàrraco, va ocasionar l'aparició de nombroses vil·les centrades en l'explotació dels recursos naturals i en la satisfacció de les necessitats alimentàries de la capital.

Les dades actualment disponibles ens indiquen una ocupació intensa del territori, afavorida per la proximitat del riu i de la ciutat i canalitzada pel pas d'una via de comunicació entre *Tarraco* i *Caesaraugusta* (Saragossa). El coneixement actual ens indica que a banda i banda del Francolí, ens trobem amb un nodrit conjunt de vil·les romanes separades entre elles aproximadament per un quilòmetre i mig, sens dubte, un distància donada per la centuriació o distribució parcel·lada de l'*ager* de Tarraco.

En el quilòmetre 5,5 de la carretera N-240, creuant el pont del Tupí, i desviant-nos a l'esquerra, trobem el camí que porta al mas del Garrut,

actualment en estat ruïnós. En aquest mas, i en els seus voltants, s'hi localitzen les restes d'una antiga vil·la romana, a uns 200 del pont del Tupí. El mas es va edificar aprofitant diversos elements de la vil·la romana, ja que trobem en els seus murs carreus de pedra tipus "mèdol" i nombrosos fragments de materials constructius ceràmics romans. Pels voltants del mas, en els marges de pedra seca situats al costat del camí que va del mas al torrent del Castellot, s'hi aprecien algunes estructures; murs i paviments seccionats pel camí, conservades *in situ* i reaprofitades per construir el marge de pedra.

En tota una àrea bastant extensa, apareix abundant material ceràmic superficial, especialment d'època tardo-república¹ i alt-imperial², que sembla indicar una ocupació de la vil·la des d'inicis de la romanització fins al segle I dC. Són també abundants els fragments de material constructiu ceràmic (*tegulae*, *lateres* i *imbrices*), *dolium* i ceràmica comuna, teselles i fragments de paviment d'*opus signinum*.

Les seves coordenades UTM són 31 TCF 35354559

1 S'hi van documentar fragments d'àmfora itàlica dels tipus Dressel 1 i greco-itàlica, ceràmica campaniana A i B, comuna itàlica del tipus roig intern pompejà, ceràmica de parets fines.

2 T.S. sud-gàl·lica i àmfora tarraconense Dressel 2-4.

3.- DESCRIPCIÓ DELS TREBALLS I CONCLUSIONS

Cal tenir present que els treballs de seguiment arqueològic es varen iniciar una vegada els treballs de rebaix ja es trobaven en un estat molt avançat. Quan vam trobar-nos amb els responsables de Ferrovial sobre el terreny, la pràctica totalitat de l'àrea que, inicialment, s'havia d'afectar, ja es trobava esbrossada.

En aquest primer moment es va notificar als responsables de Ferrovial i a l'empresa adjudicatària dels treballs que es duria a terme el corresponent seguiment arqueològic i vam insistir en que ens marquessin la zona que havia de ser afectada. L'àrea que van indicar corresponia amb unes fites marcades amb estaques en el terreny. En aquell moment i en d'altres de posteriors, es va advertir reiteradament de la presència de la vil·la romana i de la zona per on sabíem que s'estenien les restes d'aquesta per tal que no l'afectessin, i sempre ens van dir que era una zona on no s'havia d'actuar.

El seguiment es va continuar fins a l'aturada provisional de les obres, moment en el que, donat que no es van concretar quan pensaven de reiniciar-les, es va quedar que ens avisarien abans per poder continuar amb el seguiment.

Poc després els treballs mecànics es van reiniciar, sense avís previ, i quan ens en vàrem assabentar i vam anar a fer el seguiment, vam comprovar que

ja havien rebaixat una part de la zona on es localitzaven restes de la vil.la. A la pregunta de perquè havien rebaixat aquella zona, van respondre que tot i que no estava previst havien cregut que d'aquesta manera la finca quedaria més regularitzada, i quan vam insistir en dir que nosaltres els havíem advertit de la presència de restes arqueològiques en aquella zona, van respondre que es pensaven que la zona que els havíem comentat quedava més lluny.

Així hem de constatar que els treballs previstos es van estendre fora dels límits definits oralment i física, i la tasca arqueològica, en aquesta zona, es va limitar, malauradament, a la documentació fotogràfica de la superfície ja rebaixada i de les restes (material i estructures) afectades per aquest rebaix.

4.- BIBLIOGRAFIA

ESPAÑOL 1980: Español, F., "Els casals de molins fariners a les comarques tarragonines", Acta Mediaevalia 1, Barcelona.

INVENTARI 1990: Inventari de Patrimoni Arqueològic. Carta Arqueològica del Tarragonès.

KEAY *et alii* 1988-89: Keay, S., Carreté, J.M., Millet, M., "Ciutat i camp en el món rural: les prospeccions de l'Ager Tarraconensis". Tribuna d'Arqueologia 1988-89, 121-129.

MASSÓ 1990: Notes per a l'estudi del terme de Constantí a l'antiguitat. Constantí.

MASSÓ 1991: Massó, J., "Notes per a l'estudi del poblament d'època romana en el terme de La Selva del Camp". Butlletí del Centre d'Estudis Selvatà. La Selva del Camp 1991, pp. 9-35.

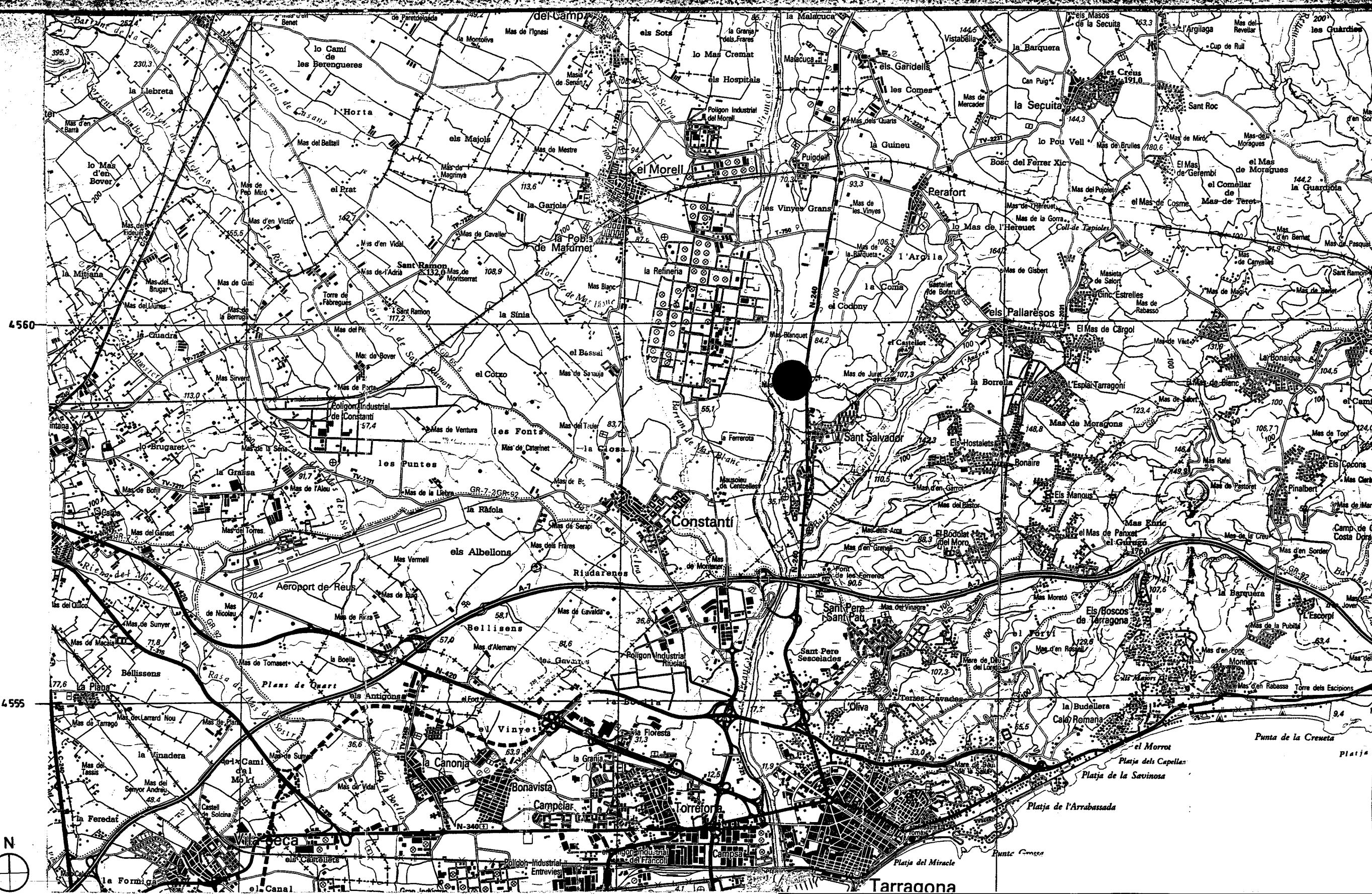
MENCHON 1995: Menchon, J., "Arqueologia medieval i món funerari a les comarques tarragonines". Citerior I, pp. 182-188, 190 i ss.

MONTÓN 1976-77: Montón Broto, F., "El miliario del Morell", Boletín Arqueológico, época IV, fasc. 133-140, pp. 45-47.

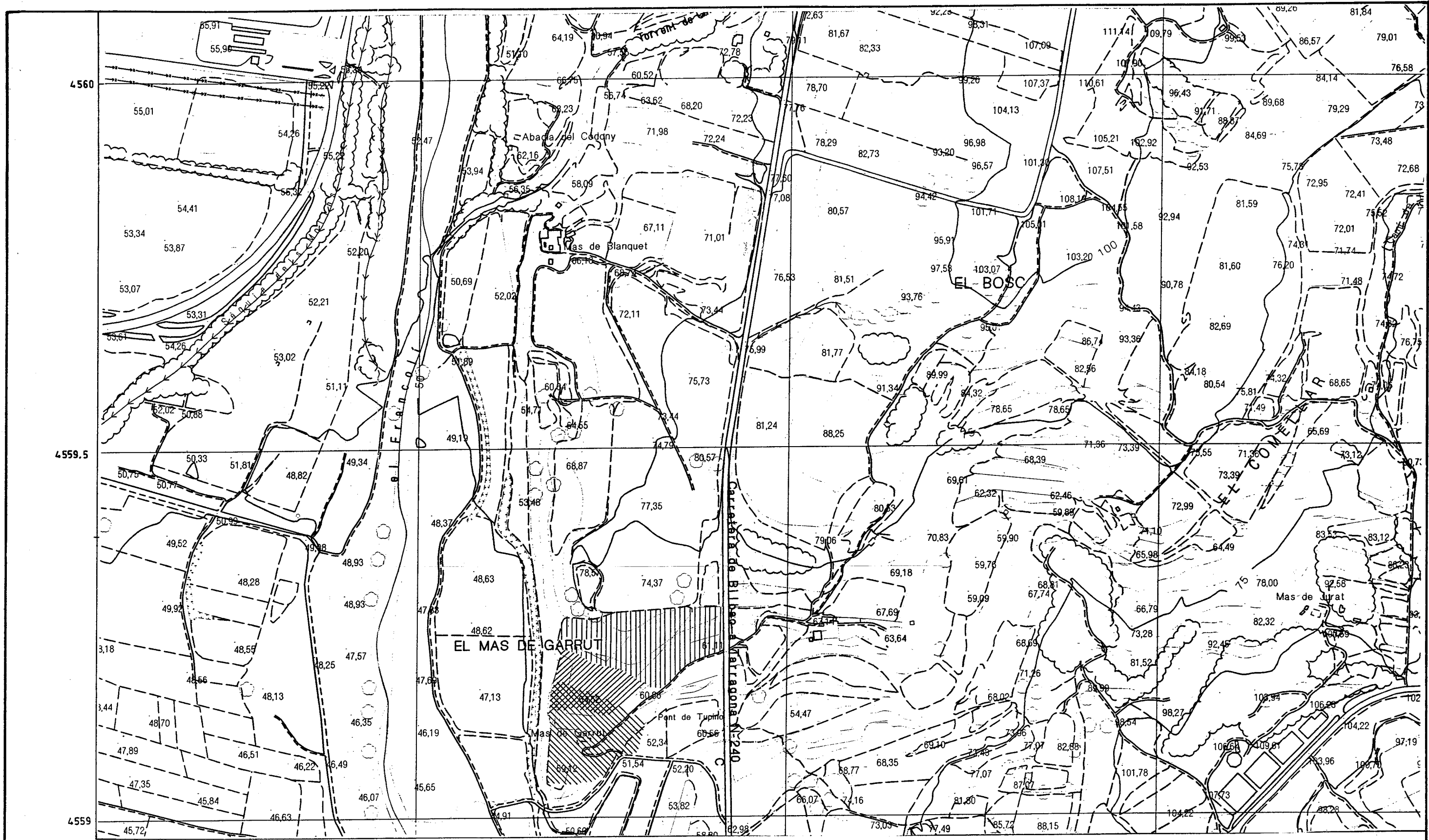
PAPIOL, Luís: "Noticias sobre hallazgos romanos en el término de Constantí". Boletín Arqueológico, época IV, 1973-74, pp.250-256.


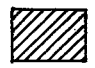


PIÑOL 1995: Piñol, Ll. "El món funerari en època tardana al Camp de Tarragona: La Barquera (Perafort) i Mas Gassol (Alcover)". Citerior I, pp. 182-188.

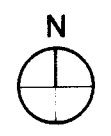
Planimetria.-





	INTERVENCIÓ		NOM DEL PLÀNOL	Núm.
	MAS DE GARRUT Els Pallaresos (Tarragonès)		Plànol de situació	1
Autor	M. Díaz	Data:	Març 2000	Escala: 1:50.000
				2.500 m



-  Rebaix mecànic previst
-  Rebaix mecànic no previst
-  Vil·la romana
-  Àrea afectada de la vil·la



 CODEX <small>ARQUEOLOGIA I PATRIMONI</small>	INTERVENCIÓ		NOM DEL PLÀNOL	Núm.
	Mas de Garrut Els Pallaresos (Tarragonès)		Plànol de situació	2
Autor	R. Palau	Data:	Març 2000	Escala 1:5000
				

Inventari fotogràfic

Num.	Sector	UE
2		Vista general dels terrenys on es va realitzar el desbrossament, amb les restes del Mas Garrut en primer terme
3		Vista general dels terrenys on es va realitzar el desbrossament
4		Vista amb les restes del Mas Garrut en primer terme.
13		Vista de la terra remoguda, amb el material arqueològic que contenia (<i>tegulae</i> , etc.)
14		Vista dels treballs mecànics de desbrossament i rebaix.
17		Vista dels treballs mecànics de desbrossament i rebaix.
18		Vista dels treballs mecànics de desbrossament i rebaix.
20		Vista dels terrenys un cop finalitzats els treballs mecànics.
22		Detall de les restes arqueològiques afectades pels treballs mecànics.